

**Manvydas Vitkūnas**

**Šlavantų piliakalnio su gyvenvieta (22945),  
Šlavantų k., Šlavantų sen., Lazdijų r. sav.,  
žvalgomųjų archeologinių tyrimų 2013 m.**

**ATASKAITA**



**Vilnius, 2013**

# TURINYS

Įvadas.....	3
Tyrimų eiga.....	6
Išvados.....	13
Schemų sąrašas.....	15
Fotonuotraukų sąrašas.....	15
Schemos.....	17
Fotonuotraukos.....	20
PRIEDAI:	
Archeologinių tyrimų projektas .....	27
Archeologinių tyrimų pirminė ataskaita ir paveldosauginė pažyma.....	35
Leidimo vykdyti archeologinius tyrimus kopija.....	46
Informacija leidiniui „Archeologiniai tyrinėjimai Lietuvoje 2013 metais“.....	47

## IVADAS

UAB „Gamtovaizdis“ 2013 m. kovo 21 d. kreipėsi Broniaus Dakanio įmonę „Senų senovė“ dėl žvalgomųjų archeologinių tyrimų Šlavantų piliakalnio su gyvenviete (u.k. 22945) teritorijoje ir vizualinės apsaugos zonoje, Šlavantų k., Šlavantų sen., Lazdijų r. sav.

UAB „Gamtovaizdis“, vadovaudamasi viešojo pirkimo Nr. 114790 „Apžvalgos bokštų ir lauko informacinių sistemų ir minimalios infrastruktūros lankytojams įrengimas Lietuvos saugomose teritorijose (III dalis)“ rezultatais bei projektu „Lauko informacinės sistemos ir minimalios infrastruktūros elementai lankytojams Veisiejų regioniniame parke“, parengtu 2012 m. UAB „Rekreacinė statyba“, planavo Veisiejų regioninio parko teritorijoje esančio Šlavantų piliakalnio su gyvenviete teritorijos pakraštyje ir vizualinės apsaugos zonoje įrengti informacinius standus, informacinius stulpelius, informacines rodykles, dviračių stovą, stalus ir suolus. Informaciniai standai IS-2 turės po dvi atramas su betoniniu pagrindu, kurio skersmuo – 0,3 m, įgilinimas – 1,0 m, tarpas tarp atramų – 1,0 m. Informaciniai stulpeliai IR-1 turės po vieną atramą su betoniniu pagrindu, kurio skersmuo – 0,3 m, įgilinimas – 0,6 m. Informacinės rodyklės IR-3 turės po vieną atramą su betoniniu pagrindu, kurio skersmuo – 0,3 m, įgilinimas – 1,0 m. Stalas ir suolai ST+2SUO turės po dvi atramas su betoniniu pagrindu, kurio skersmuo – 0,5 m, įgilinimas – 0,6 m, tarpas tarp atramų – 1,3 m. Dviračių stovas DV bus 2,0 m ilgio ir 0,5 m pločio, turės dvi atramas su betoniniu pagrindu, kurių dydis 0,2x0,5 m. įgilinimas – 0,8 m. Lieptas L krante turės dvi atramas, įgilintas 20 cm. Liepto plotis – 1,3 m, ilgis į ežerą – 4 m.

Suprojektuotų smulkių statinių įrengimo vietose reikėjo atlikti žvalgomuosius archeologinius tyrimus – ištirti 12 šurfų būsimų turizmo infrastruktūros statinių statybos vietose. Tyrimų eigoje šurfų skaičius buvo sumažintas iki 11, vietoje dviejų greta planuotų kasti šurfų kasant vieną didesnę šurfą (Nr. 11).

Kultūros paveldo departamento prie Kultūros ministerijos Alytaus teritoriniame padalinyje buvo patikrintas „Lauko informacinės sistemos ir minimalios infrastruktūros elementų lankytojams Veisiejų regioniniame parke supaprastintas projektas“. Projekto sprendiniams pritarta.<sup>1</sup>

Vadovaujantis: 1. B. Dakanio įmonės „Senų senovė“ 2013-03-21 Mokslinių tyrimų sutartimi Nr. 01 su UAB „Gamtovaizdis“; 2. Šlavantų piliakalnio su gyvenviete (u.k. 22945), Šlavantų k., Šlavantų sen., Lazdijų r. sav. Žvalgomųjų archeologinių tyrimų projektu, 2013-05-28 suderintu Mokslinėje archeologijos komisijoje; 3. Leidimu vykdyti archeologinius tyrimus Nr. 128, 2013-05-28 išduotu Kultūros paveldo departamento prie Kultūros ministerijos archeologui dr. Manvydui Vitkūnui; 4. Intelektualinės paslaugos teikimo sutartimi Nr. 01, sudaryta 2013-04-26 tarp B. Dakanio įmonės „Senų senovė“ ir archeologo dr.

---

<sup>1</sup> KPD Alytaus teritorinio padalinio direktoriaus A.Baranausko raštas UAB „Rekreacinė statyba, 2012 m. rugsėjo 7 d., Nr. 2A-405.

Manvydo Vitkūno; įmonė 2013 m. gegužės 30-31 d. atliko numatytą žvalgomųjų archeologinių tyrimų lauko darbus.

**Šlavantų piliakalnis su gyvenviete** (u.k. 22945) yra archeologinių paminklų kompleksas, apimantis du archeologinius paminklus – piliakalnį (pilnas pavadinimas - Šlavantų piliakalnio su gyvenviete piliakalnis, u.k. 5315) ir gyvenvietę (pilnas pavadinimas - Šlavantų piliakalnio su gyvenviete gyvenvietė, u.k. 22946).

Šlavantų piliakalnis įrengtas Šlavanto ežero vakariniame krante, ties bevardžio upelio žiotimis. Aikštelė keturkampė, pailga Š-P kryptimi, 24x20 m dydžio, 1 m iškiliumu viduriu. Pietrytiniame piliakalnio aikštelės krašte į ją buvęs įėjimas. Aikštelės šiauriniame krašte supiltas 1 m aukščio, 14 m pločio pylimas. Už jo, piliakalnio šiauriniame šlaite, 3 m žemiau pylimo, iškastas 5 m pločio, 0,3 m gylio griovys, už kurio supiltas antras 0,4 m aukščio, 10 m pločio pylimas 1 m aukščio išoriniu šlaitu. Vakariame ir pietiniame šlaituose, 2-4 m žemiau aikštelės, griovys ir antras pylimas virtę 10 m pločio terasa. Šlaitai statūs, 13-14 m aukščio. Aikštelė apardyta arimų ir apkasų. Pietvakarinėje piliakalnio papėdėje, 0,2 ha plote yra papėdės gyvenvietė, kurioje rasta grublėtos ir žiestos keramikos. Piliakalnis datuojamas I tūkst. - II tūkst. pradžia.<sup>2</sup>

**Ankstesni archeologiniai tyrimai.** Šlavantų piliakalnio su gyvenviete (u.k. 22945) teritorijoje anksčiau detalieji arba žvalgomieji archeologiniai tyrimai nebuvo vykdomi. Čia atlikti tik archeologiniai žvalgymai. Piliakalnis ir papėdės gyvenvietė buvo žvalgomi 1954 m.<sup>3</sup>, 1962 m.<sup>4</sup> ir 1989 m.<sup>5</sup> Archeologinių žvalgymų metu papėdės gyvenvietėje rasta žiestos ir grublėtos keramikos fragmentų.<sup>6</sup>

**Tyrimų tikslai:** nustatyti, ar planuojamų žemės judinimo darbų vietoje yra susidaręs archeologiškai vertingas kultūrinis sluoksnis; 2) planuojamų žemės judinimo darbų vietoje aptikus kultūrinį sluoksnį, nustatyti jo intensyvumą, datavimą, surinkti archeologinius radinius; 3) remiantis tyrimų informacija, parengti paveldosauginę pažymą.

Šurfai buvo tiriami užsakovo (UAB „Gamtovaizdis“) nurodytose ir Veisiejų regioninio parko atstovų patikslintose būsimų turizmo infrastruktūros statinių statybos vietose.

---

<sup>2</sup> Lietuvos piliakalniai: atlasas (sud. Z.Baubonis, G.Zabiela). T. 2. Vilnius, 2005, p. 40-41; Šlavantų piliakalnis su gyvenviete // Kultūros vertybių registras. *Prieiga internete:* <http://kvr.kpd.lt/heritage/Pages/KVRDetail.aspx?MC=22945&lang=lt> [žiūrėta 2013.05.26]

<sup>3</sup> **Kulikauskas P.** 1954 m. žvalgomoji archeologinė ekspedicija Užnemunėje. LII R b. 28.

<sup>4</sup> **Daugudis V.** 1962.05.07-12 d.d. Istorijos instituto archeologinės žvalgomosios išvykos į Užnemunę ataskaita. LII R b. 164.

<sup>5</sup> **Ivanauskas E.** 1989 m. MMT žvalgomosios archeologinės ekspedicijos Lazdijų rajone ataskaita. LII R b. 1637.

<sup>6</sup> Šlavantų piliakalnis su gyvenviete // Kultūros vertybių registras. *Prieiga internete:* <http://kvr.kpd.lt/heritage/Pages/KVRDetail.aspx?MC=22945&lang=lt> [žiūrėta 2013.05.26]

Tyrimus vykdė archeologas dr. Manvydas Vitkūnas ir samdyti darbininkai. Tyrinėjimu metu buvo naudotas metalo ieškiklis *Garrett ACE250* bei Veisiejų regioninio parko direkcijai priklausantis GPS imtuvas *Magelan Sport Track Color*. Naudota *WGS* koordinacijų sistema.

Jokių archeologiškai vertingų radinių, tinkamu perduoti muziejui, tyrimų metu nerasta.

Ataskaita parengta trimis egzemplioriais. Du egzemplioriai perduoti Kultūros paveldo departamentui, vienas egzempliorius - Veisiejų regioninio parko direkcijai.

## TYRIMŲ EIGA

Planuojamų turizmo infrastruktūros objektų statybos metu Šlavantų piliakalnio su gyvenvieta (u.k. 22945) teritorijoje ir vizualinės apsaugos zonoje buvo ketinama pastatyti kelis turizmo infrastruktūros statinius – informacinius stulpelius, informacines rodykles, informacinius standus, lieptą, dvi brastas per upelį, du stalo ir dviejų suolų komplektus bei dviračių stovą.

Žvalgomieji archeologiniai tyrimai buvo vykdomi dvejose tyrimų zonose (*schema Nr. 1*): 1-oje tyrimų zonoje (vakariniame Šlavantų ežero krante, Šlavantų piliakalnio su gyvenvieta (u.k. 22945) teritorijoje bei vizualinės apsaugos zonos vakarinėje dalyje) ir 2-oje tyrimų zonoje (rytiniame Šlavantų ežero krante, Šlavantų piliakalnio su gyvenvieta (u.k. 22945) vizualinės apsaugos zonos rytinėje dalyje).

Pirmoje tyrimų zonoje (šurfai Nr. 1-8; *schema Nr. 2*) tyrimai buvo atliekami neurbanizuotoje teritorijoje, miške, todėl šurfų „pririšimui“ nebuvo jokių aiškesnių orientyrų. Pagrindinis šurfų vietų lokalizavimo būdas yra nustatytos jų koordinatės. Antroje tyrimų zonoje šurfų vietos buvo Antroje tyrimų zonoje (šurfai Nr. 9-11; *schema Nr. 3*) buvo išmatuotos šurfų vietos nuo aiškių orientyrų (elektros perdavimo linijos stulpų).

### **1 tyrimų zona** (šurfai Nr. 1-8)

Vakariniame Šlavantų ežero krante, Liubelio miške, Šlavantų piliakalnio su gyvenvieta (u.k. 22945) teritorijoje bei vizualinės apsaugos zonos vakarinėje dalyje buvo ištirti aštuoni šurfai (šurfai Nr. 1-8; iš viso – 9,5 m<sup>2</sup> plotas).

#### **Šurfas Nr. 1**

*Schema Nr. 2, nuotraukos Nr. 1, 2, 3, 4.*

*Koordinatės (čia ir toliau nurodomos šurfo centro koordinatės): 54°09'29; 023°38'57 (WGS)*

*Šurfo vieta:* Šurfas ištirtas Šlavantų piliakalnio su gyvenvieta teritorijos pietiniame kampe, 3,5 m į vakarus (260° azimutu) nuo Šlavanto ežero pakrantės, į šiaurės rytus nuo upelio, ištekančio iš Pirtuko ežerėlio į Šlavanto ežerą, žiočių, salpoje, suprojektuoto liepto į ežerą įrengimo vietoje. Habs šurfo vietoje - 131,18 m.

*Šurfo dydis:* 1,5x1,0 m (1,5 m<sup>2</sup>). Šurfas orientuotas Š-P (ilgesnė kraštinė), R-V kryptimis.

*Tyrimų eiga:* Kasant šurfą, pirmiausia pašalintas storas (iki 20 cm) priesmėlingo salpinio miškožemio su itin gausiomis augalų šaknimis sluoksnis. Po juo atsidengtas 30 cm storio pilkšvo priesmėlio su gelsvo smėlio intarpais sluoksnis. Pasiekus 45 cm gylį, į šurfą labai sparčiai ėmė sunktis vanduo. Pasiektas įžemis – žvyringas smėlis su melsvo šlyno pėdsakais. Jokių radinių neaptikta. Šurfas buvo kasamas iki 50 cm gylio.

Šiame bei kituose arti vandens buvusiuose šurfluose išmesta žemė, jai apdžiūvus, buvo atidžiai žarstoma, tikintis rasti keramikos ir kitų papėdės gyvenvietėms būdingų radinių, tačiau tai nedavė jokių rezultatų.

### **Šurfas Nr. 2**

*Schema Nr. 2, nuotraukos Nr. 5, 6, 7, 8, 9.*

*Koordinatės:* 54°09'29; 023°38'58 (WGS)

*Šurfo vieta:* Šurfas ištirtas Šlavantų piliakalnio su gyvenvieta teritorijos pietvakariniame kampe, į šiaurės vakarus nuo upelio, ištekancio iš Pirtuko ežerėlio į Šlavanto ežerą žiočių, kairėje (šiaurės rytinėje) upelio pakrantėje. Šurfo ŠR kampas buvo 3,50 m į PV (240° azimutu) nuo šurfo Nr. 1. Šurfas tirtas suprojektuoto informacinio stendo vietoje. Habs šurfo kasimo vietoje - 131,44 m.

*Šurfo dydis:* 1,0x2,0 m (2,0 m<sup>2</sup>). Šurfas orientuotas R-V (ilgesnė kraštinė) kryptimi, 70-250° azimutu.

*Tyrimų eiga:* Kasant šurfą, pirmiausia pašalintas labai storas (iki 30 cm) priesmėlingo salpinio miškožemio su itin gausiomis augalų šaknimis sluoksnis, susiformavęs šioje vietoje augant, nykstant ir pūvant gausiai priekrantės augmenijai. Po juo atsidengtas apie 20 cm storio pilkšvo priesmėlio su gelsvo smėlio intarpais sluoksnis. Šurfo pietvakariniame kampe, 22 cm gylyje atsidengė gana masyvus, apie 30 cm skersmens akmuo, slūgsantis įžemyje. Pasiekus 45 cm gylį, į šurfą ėmė sunktis vanduo. Pasiektas įžemis – žvyringas smėlis su melsvo šlyno pėdsakais. Jokių radinių neaptikta. Šurfas buvo kasamas iki 45-50 cm gylio.

### **Šurfas Nr. 3**

*Schema Nr. 2, nuotraukos Nr. 10, 11, 12, 13.*

*Koordinatės:* 54°09'28; 023°38'57 (WGS)

*Šurfo vieta:* Šurfas ištirtas Šlavantų piliakalnio su gyvenvieta teritorijos pačiame pietiniame pakraštyje, į šiaurės vakarus nuo upelio, ištekancio iš Pirtuko ežerėlio į Šlavanto ežerą žiočių, kairiojoje

(šiaurės rytinėje) upelio pakrantėje suprojektuotos pirmosios brastos per bevardį upelį vietoje. Šūrfas iškastas 5,30 m (ŠV kampas) į vakarus (270° azimutu) nuo šurfo Nr. 2 pietrytinio kampo, 0,5 m į pietvakarius nuo esamo medinio informacinio stendo, 0,8 m į šiaurę (270° azimutu) nuo šiuo metu esančio liepto per bevardį upelį šiaurinio galo. Habs šurfo kasimo vietoje - 132,56 m.

*Šurfo dydis:* 1,0x1,0 m (2,0 m<sup>2</sup>). Šūrfas orientuotas Š-P, R-V kryptimis.

*Tyrimų eiga:* Kasant šurfą, pirmiausia pašalintas labai storas (iki 35-40 cm) priesmėlingo salpinio miškožemio su itin gausiomis augalų šaknimis sluoksnis. Iškart po juo pasiektas įžemis – žvyringas smėlis su melsvu šlynu. Jokių radinių neaptikta. Šūrfas kastas iki 60 cm gylio.

#### **Šūrfas Nr. 4**

*Schema Nr. 2, nuotraukos Nr. 14, 15, 16, 17.*

*Koordinatės:* 54°09'31; 023°38'55 (WGS)

*Šurfo vieta:* Šūrfas ištirtas prie pat Šlavantų piliakalnio su gyvenvietė teritorijos vakarinės ribos, upelio, ištekančio iš Pirtuko ežerėlio į Šlavanto ežerą, kairėje (rytinėje) pakrantėje (2,5 m nuo kranto), salpoje, suprojektuotos antrosios brastos per bevardį upelį vietoje. Habs šurfo kasimo vietoje - 135,10 m.

*Šurfo dydis:* 1,0x1,0 m (2,0 m<sup>2</sup>). Šūrfas orientuotas Š-P, R-V kryptimis.

*Tyrimų eiga:* Kasant šurfą, pirmiausia pašalintas labai storas (iki 40 cm) priesmėlingo salpinio miškožemio su itin gausiomis augalų šaknimis sluoksnis. Pasiėkus 45-50 cm gylį, į šurfą ėmė sunktis vanduo. Pasiėktas įžemis – smėlis su melsvo šlyno pėdsakais. Jokių radinių neaptikta. Šūrfas buvo kasamas iki 50 cm gylio.

#### **Šūrfas Nr. 5**

*Schema Nr. 2, nuotraukos Nr. 18, 19, 20.*

*Koordinatės:* 54°09'32; 023°38'58 (WGS)

*Šurfo vieta:* šūrfas ištirtas Šlavantų piliakalnio su gyvenvietė vizualinėje apsaugos zonoje, į pietvakarius nuo teritorijos, upelio, ištekančio iš Pirtuko ežerėlio į Šlavanto ežerą, dešiniojoje (vakarinėje) pakrantėje suprojektuotos informacinės rodyklės IR-3 vietoje. Habs šurfo kasimo vietoje - 135,25 m.

*Šurfo dydis:* 1,0x1,0 m (2,0 m<sup>2</sup>). Šūrfas orientuotas Š-P, R-V kryptimis.

*Tyrimų eiga:* Kasant šurfą, pirmiausia pašalintas itin storas (iki 50 cm) priesmėlingo salpinio miškožemio su itin gausiomis augalų šaknimis sluoksnis. Pasiėkus 50 cm gylį, į šurfą ėmė sunktis vanduo.



Pasiektas įžemis – žvyringas smėlis su melsvo šlyno pėdsakais. Jokių radinių neaptikta. Šūrfas buvo kasamas iki 50 cm gylio.

### **Šūrfas Nr. 6**

*Schema Nr. 2, nuotraukos Nr. 21, 22, 23.*

*Koordinatės: 54°09'32; 023°38'58 (WGS)*

*Šurfo vieta:* šūrfas ištirtas Šlavantų piliakalnio su gyvenvieta vizualinėje apsaugos zonoje, į vakarus nuo teritorijos ir upelio, ištekančio iš Pirtuko ežerėlio į Šlavanto ežerą, suprojektuoto informacinio stulpelio IR-1 vietoje, ties tako posūkiu į rytus. Habs šurfo kasimo vietoje - 136,37 m.

*Šurfo dydis:* 1,0x1,0 m (2,0 m<sup>2</sup>). Šūrfas orientuotas Š-P, R-V kryptimis.

*Tyrimų eiga:* Kasant šurfą, pirmiausia pašalintas plonas (iki 5 cm) menkos velėnos su retomis žolinės augmenijos šaknimis sluoksnis, po kuriuo atidengtas 20-25 cm storio pilko miškožemio sluoksnis. Daugmaž 25 cm gylyje visame šurfo plote atidengtas gelsvas įžemio smėlis. Jokių radinių neaptikta. Šūrfas buvo kasamas iki 40-50 cm gylio.

### **Šūrfas Nr. 7**

*Schema Nr. 2, nuotraukos Nr. 24, 25.*

*Koordinatės: 54°09'27; 023°38'52 (WGS)*

*Šurfo vieta:* šūrfas ištirtas Šlavantų piliakalnio su gyvenvieta vizualinėje apsaugos zonoje. Šurfo vieta nebuvo numatyta pirminiame projekte. Šūrfas tirtas toje vietoje, kurioje, tikslindama statybos projektą, informacinę rodyklę įrengti ketina Veisiejų regioninio parko direkcija. Habs šurfo kasimo vietoje - 137,75 m.

*Šurfo dydis:* 1,0x1,0 m (2,0 m<sup>2</sup>). Šūrfas orientuotas Š-P, R-V kryptimis.

*Tyrimų eiga:* Kasant šurfą, pirmiausia pašalintas plonas (iki 5 cm) menkos velėnos su retomis žolinės augmenijos šaknimis sluoksnis, po kuriuo atidengtas 15-20 cm storio pilko miškožemio sluoksnis. Daugmaž 20 cm gylyje visame šurfo plote atidengtas gelsvas įžemio smėlis. Jokių radinių neaptikta. Šūrfas buvo kasamas iki 70 cm gylio.

## **Šūrfas Nr. 8**

*Schema Nr. 2, nuotraukos Nr. 26, 27, 28.*

*Koordinatės: 54°09'25; 023°38'52 (WGS)*

*Šurfo vieta:* šūrfas ištirtas Šlavantų piliakalnio su gyvenvieta vizualinės apsaugos zonos vakarinėje dalyje, šalia (per 2 metrus) į šiaurės vakarus nuo dviejų miško kelių sankryžos, suprojektuoto informacinio stulpelio IR-3 vietoje. Šūrfas kastas 7,90 m (šurfo šiaurės vakarinis kampas) į pietryčius (120° azimutu) nuo kitapus miško keliuko įrengto lauko tualetu. Habs šurfo kasimo vietoje - 137,98 m.

*Šurfo dydis:* 1,0x1,0 m (2,0 m<sup>2</sup>). Šūrfas orientuotas Š-P, R-V kryptimis.

*Tyrimų eiga:* Kasant šurfa, pirmiausia pašalintas plonas (iki 5 cm) menkos velėnos su retomis žolinės augmenijos šaknimis sluoksnis, po kuriuo atidengtas 15-20 cm storio pilko miškožemio sluoksnis. Daugmaž 20 cm gylyje visame šurfo plote atidengtas gelsvas žemio smėlis, vietomis persimaišęs su pilkšvai juosvu miškožemiu (veikiausiai čia būta išvirtusio medžio šaknų). Jokių radinių neaptikta. Šūrfas buvo kasamas iki 40 cm gylio.

Baigus tyrimus, visi šūrfai rankiniu būdu užpilti žemėmis.

## **2 tyrimų zona** (šūrfai Nr. 9-11)

Rytiniame Šlavantų ežero krante, Šlavantų piliakalnio su gyvenvieta (u.k. 22945) vizualinės apsaugos zonos rytiniame pakraštyje ištirti trys šūrfai (Nr. 9-11; iš viso – 12,0 m<sup>2</sup> plotas). Šūrfai Nr. 9-11 buvo tiriami Šlavanto ež. rytinėje pakrantėje, į vakarus - šiaurės vakarus nuo Spartų – Bebrų kelio, viršutinėje ežero terasoje, Vasilijai Čiujavienei priklausiusios buvusios sodybos teritorijoje suprojektuotų dviejų stalų su suolais vietoje (šūrfai Nr. 9, 10, 2x2 m dydžio) ir dviračių stovo bei informacinio stendo IS-2 vietoje (šūrfas Nr. 11, 1x4 m dydžio). Visi šūrfai buvo tiriami suprojektuotos 5x40 m dydžio būsimos poilsio aikštelės teritorijoje. Šūrfai išdėstyti kompaktiškai, 2,6-8,0 m atstumu vienas nuo kito.

## **Šūrfas Nr. 9**

*Schema Nr. 3, nuotraukos Nr. 29, 30, 36.*

*Koordinatės: 54°09'33; 023°39'26 (WGS)*

*Šurfo vieta:* šurfas ištirtas į 7,0 m į vakarus (290° azimutu) nuo kelio važiuojamosios dalies (šurfo pietrytinis kampas), 23,0 m į vakarus (260° azimutu) nuo elektros perdavimo linijos stulpo Nr. 10/16 (šurfo šiaurės rytinis kampas). Habs šurfo kasimo vietoje - 154,27 m.

*Šurfo dydis:* 2,0x2,0 m (4,0 m<sup>2</sup>). Šurfas orientuotas Š-P, R-V kryptimis.

*Tyrimų eiga:* Kasant šurfa, pirmiausia pašalintas iki 5 cm storio velėnos su žolinų augalų šaknimis sluoksnis. Iškart po juo visame šurfo plote atidengtas daugmaž 15 cm storio arimo metu permaišytas molingos žemės sluoksnis, po kuriuo 18-20 cm gylyje atidengtas nejudintas įžemis – molis. Jokių radinių neaptikta.

### **Šurfas Nr. 10**

*Schema Nr. 3, nuotraukos Nr. 31, 32, 36.*

*Koordinatės:* 54°09'34; 023°39'26 (WGS)

*Šurfo vieta:* šurfas ištirtas į 6,3 m į vakarus (290° azimutu) nuo kelio važiuojamosios dalies (šurfo pietrytinis kampas), 19,7 m į vakarus (290° azimutu) nuo elektros perdavimo linijos stulpo Nr. 10/16 (šurfo pietrytinis kampas), 35,2 m į pietvakarius (220° azimutu) nuo nenumeruoto elektros perdavimo linijos stulpo, esančio į šiaurę nuo stulpo Nr. 10/16 (šurfo šiaurės rytinis kampas). Šurfo Nr. 10 pietvakarinis kampas buvo 8,0 m į šiaurę (20° azimutu) nuo šurfo Nr. 9 šiaurės rytinio kampo. Habs šurfo kasimo vietoje - 154,30 m.

*Šurfo dydis:* 2,0x2,0 m (4,0 m<sup>2</sup>). Šurfas orientuotas Š-P, R-V kryptimis.

*Tyrimų eiga:* Kasant šurfa, pirmiausia pašalintas iki 5 cm storio velėnos su žolinų augalų šaknimis sluoksnis. Iškart po juo visame šurfo plote atidengtas daugmaž 15-21 cm storio arimo metu permaišytas molingos žemės sluoksnis, po kuriuo 25-28 cm gylyje atidengtas nejudintas įžemis – molis. Permaišytame sluoksnyje rasta nedidelė geležinio dirbinio (atrodo, plūgo norago) nuolauža.

### **Šurfas Nr. 11**

*Schema Nr. 3, nuotraukos Nr. 33, 34, 35, 36.*

*Koordinatės:* 54°09'34; 023°39'25 (šurfo Š galas); 54°09'33; 023°39'26 (šurfo P galas) (WGS)

*Šurfo vieta:* šurfas ištirtas į vakarus nuo šurfų Nr. 9 ir 10. Šurfo Nr. 11 šiaurės rytinis kampas buvo 4,2 m į vakarus (250° azimutu) nuo šurfo Nr. 10 pietvakarinio kampo. Šurfo Nr. 11 pietrytinis kampas buvo 2,60 m į šiaurės vakarus (330° azimutu) nuo šurfo Nr. 9 šiaurės vakarinio kampo. Šurfo Nr. 11 pietvakarinis

kampas buvo 3,50 m į rytus (110° azimutu) nuo terasos pakraštyje augančio medžio. Habs šurfo kasimo vietoje - 154,25 m.

*Šurfo dydis:* 1,0x4,0 m (4,0 m<sup>2</sup>). Šurfas orientuotas ŠV-PR kryptimi, 30-210° azimutu.

*Tyrimų eiga:* Tyrimų eiga: Kasant šurfą, pirmiausia pašalintas iki 5 cm storio velėnos su žolinų augalų šaknimis sluoksnis. Iškart po juo visame šurfo plote atidengtas daugmaž 30 cm storio arimo metu permaišytas molingos žemės sluoksnis, po kuriuo 34-40 cm gylyje atidengtas nejudintas įžemis – molis. Permaišytame sluoksnyje rastas alaus butelio kamštelis.

Sprendžiant pagal visų trijų šurfų tyrimų duomenis, šioje vietoje buvo ariama, tačiau ne traktoriniais, bet arklinais plūgais. Arimo darbų metu dalis dirvožemio buvo sustumta į vakarus, link terasos pakraščio, todėl permaišytas armens sluoksnis čia, šurfe Nr. 11, buvo storesnis, nei šurfuose Nr. 9 ir Nr. 10. Jokių archeologiškai vertingų radinių ar kultūrinio sluoksnio pėdsakų nepastebėta. Nors tyrimai, pagal turimą informaciją, buvo vykdomi buvusios sodybos teritorijoje, jokių sodybvietės pėdsakų nerasta.

Baigus tyrimus, visi šurfai rankiniu būdu užpilti žemėmis ir uždengti velėna.

# IŠVADOS

## Mokslinės išvados:

1. 2013 m. gegužės 30-31 d. buvo atlikti žvalgomieji archeologiniai tyrimai Šlavantų piliakalnio su gyvenvieta (22945), Šlavantų k., Šlavantų sen., Lazdijų r. sav., teritorijoje ir vizualinės apsaugos zonoje. Piliakalnio ir gyvenvietės teritorijoje ištirti keturi šurfai (Nr. 1-4), vizualinės apsaugos zonoje vakariniame Šlavanto ežero krante (piliakalnio ir senovės gyvenvietės aplinkoje) dar keturi šurfai (Nr. 5-8), apsaugos zonoje kitame, rytiniame Šlavanto ežero krante, Vasilijai Čiujavienei priklausiusios buvusios sodybos teritorijoje – trys šurfai (Nr. 9-11). Bendras tyrimų plotas – 21,5 m<sup>2</sup>.
2. Šlavantų piliakalnio su gyvenvieta teritorijoje tirti keturi šurfai (Nr. 1-4). Šurfas Nr. 1 - 1,5x1,0 m dydžio, šurfas Nr. 2 - 2,0x1,0 m dydžio, šurfai Nr. 3 ir Nr. 4 - 1,0x1,0 m dydžio. Šurfluose Nr. 1-4 jokių ypačiųjų archeologinių radinių ar archeologinio sluoksnio pėdsakų neaptikta.
3. Šlavantų piliakalnio su gyvenvieta vizualinės apsaugos zonos vakarinėje dalyje, vakariniame Šlavanto ežero krante, į pietvakarius nuo Šlavantų piliakalnio tirti keturi šurfai (Nr. 5-8, visi – 1x1 m dydžio). Šurfluose Nr. 5-8 jokių ypačiųjų archeologinių radinių ar archeologinio sluoksnio pėdsakų neaptikta.
4. Šlavantų piliakalnio su gyvenvieta vizualinės apsaugos zonos rytinėje dalyje, rytiniame Šlavanto ežero krante, buvusios Vasilijos Čiujavienės sodybos teritorijoje iširti trys šurfai (Nr. 9-11). Šurfe Nr. 9 (2x2 m dydžio), šurfe Nr. 10 (2x2 m dydžio) ir šurfe Nr. 11 (1x4 m dydžio) po velėna fiksuotas permaišytas buvusio arimo sluoksnis. 20-40 cm gylyje pasiektas nejudintas įžemis – molis. Jokių ypačiųjų archeologinių radinių ar archeologinio sluoksnio pėdsakų neaptikta.

## Paveldosauginės išvados:

1. Remiantis žvalgomųjų archeologinių tyrimų rezultatais, rekomenduota leisti atlikti UAB „Gamtovaizdis“ suplanuotus smulkiosios turizmo infrastruktūros objektų įrengimo darbus Šlavantų piliakalnio su gyvenvieta (22945), Šlavantų k., Šlavantų sen., Lazdijų r. sav., teritorijoje ir vizualinės apsaugos zonoje su sąlyga, kad suprojektuoti statiniai bus statomi jau ištirtų šurfų vietose. Statant suprojektuotus ar papildomus statinius bei atliekant žemės

judinimo darbus kitose, archeologų netirtose Šlavantų piliakalnio su gyvenviete teritorijos vietose, būtini papildomi žvalgomieji archeologiniai tyrimai.

2. Ateityje, planuojant žemės judinimo darbus Šlavantų piliakalnio su gyvenviete (22945), Šlavantų k., Šlavantų sen., Lazdijų r. sav., teritorijoje ir vizualinės apsaugos zonoje, rekomenduojama atlikti žvalgomuosius archeologinius tyrimus.

archeologas

dr. Manvydas Vitkūnas

## SCHEMŲ SĄRAŠAS

*Schema Nr. 1.* Tyrimų zonos Šlavantų piliakalnio su gyvenvieta (u.k. 22945) teritorijoje ir vizualinės apsaugos zonoje. *M 1:8000*

*Schema Nr. 2.* Šurfo Nr. 1-8 išsidėstymas. *M 1:1500*

*Schema Nr. 3.* Šurfo Nr. 9-11 išsidėstymas. *M 1:500*

## FOTONUOTRAUKŲ SĄRAŠAS

**1 pav.** Šurfo Nr. 1 vieta prieš tyrimus. Vaizdas iš PV.

**2 pav.** Šurfo Nr. 1 rytinė sienelė.

**3 pav.** Šurfo Nr. 1 šiaurinė sienelė.

**4 pav.** Šurfo Nr. 1 vieta, baigus tyrimus.

**5 pav.** Šurfo Nr. 2 vieta prieš tyrimus. Vaizdas iš V.

**6 pav.** Šurfas Nr. 2. Bendras vaizdas iš Š.

**7 pav.** Šurfo Nr. 2 pietinė sienelė.

**8 pav.** Šurfo Nr. 2 vakarinė sienelė.

**9 pav.** Užkasamas šurfas Nr. 2.

**10 pav.** Šurfo Nr. 3 vieta prieš tyrimus. Vaizdas iš PR.

**11 pav.** Šurfo Nr. 3 bendras vaizdas iš Š.

**12 pav.** Šurfo Nr. 3 rytinė sienelė.

**13 pav.** Šurfo Nr. 3 vieta baigus tyrimus. Vaizdas iš V.

**14 pav.** Šurfo Nr. 4 vieta prieš tyrimus. Vaizdas iš P.

**15 pav.** Šurfas Nr. 4. Bendras vaizdas iš R.

**16 pav.** Šurfo Nr. 4 pietinė sienelė.

**17 pav.** Užkasamas šurfas Nr. 4.

**18 pav.** Šurfo Nr. 5 vieta prieš tyrimus. Vaizdas iš P.

**19 pav.** Šurfo Nr. 5 pietinė sienelė.

**20 pav.** Užkasamas šurfas Nr. 5.

**21 pav.** Šurfo Nr. 6 vieta prieš tyrimus. Vaizdas iš PR.

**22 pav.** Šurfo Nr. 6 vakarinė sienelė.

- 23 pav.** Šurfo Nr. 6 pietinė sienelė.
- 24 pav.** Šurfo Nr. 7 vieta prieš tyrimus. Vaizdas iš P.
- 25 pav.** Šurfo Nr. 7 rytinė sienelė.
- 26 pav.** Šurfo Nr. 8 vieta prieš tyrimus. Vaizdas iš PV.
- 27 pav.** Šurfo Nr. 8 bendras vaizdas iš P.
- 28 pav.** Šurfo Nr. 8 pietinė sienelė.
- 29 pav.** Šurfo Nr. 9 vieta prieš tyrimus. Vaizdas iš R.
- 30 pav.** Šurfo Nr. 9 bendras vaizdas iš P.
- 31 pav.** Šurfo Nr. 10 bendras vaizdas iš P.
- 32 pav.** Šurfo Nr. 10 bendras vaizdas iš V.
- 33 pav.** Šurfo Nr. 11 vieta prieš tyrimus. Vaizdas iš V. Dešiniau – šurfas Nr. 9, kairiau – šurfas Nr. 10.
- 34 pav.** Šurfo Nr. 11 bendras vaizdas iš PV.
- 35 pav.** Šurfo Nr. 11 pietinė sienelė.
- 36 pav.** Užkasami šurfai Nr. 9, Nr. 10 ir Nr. 11.



## SCHEMOS



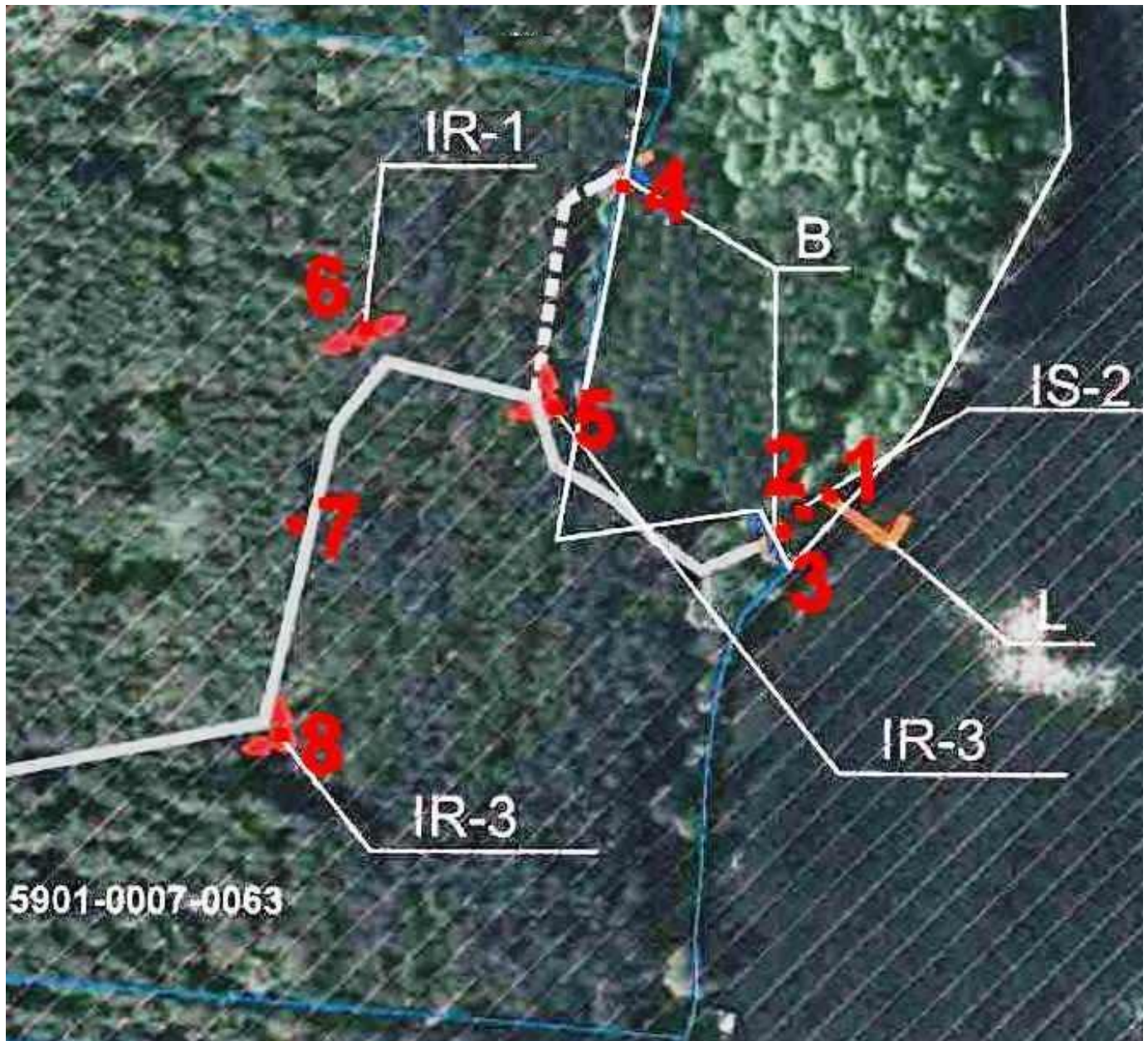
**Schema Nr. 1.** Tyrimų zonos Šlavantų piliakalnio su gyvenviete (u.k. 22945) teritorijoje ir vizualinės apsaugos zonoje. *M 1:8000*

1 tyrimų zona – šurfai Nr. 1-8;

2 tyrimų zona – šurfai Nr. 9-11.

■ - Šlavantų piliakalnio su gyvenviete (u.k. 22945) teritorija.

■ - Šlavantų piliakalnio su gyvenviete (u.k. 22945) vizualinės apsaugos zona.



*Schema Nr. 1. Šurfų Nr. 1-8 išsidėstymas. M 1:1500*

■ – šurfų vietos

IR – suprojektuotos informacinės rodyklės

IS – suprojektuoti informaciniai stendai

B – suprojektuotos brastos per bevardį upelį

L – suprojektuotas lieptas į ežerą



*Schema Nr. 3. Šurfių Nr. 9-11 išsidėstymas. M 1:500*

■ – šurfių vietos

DV – suprojektuotas dviračių stovas

IS – suprojektuotas informacinis stendas

ST+2SUO – suprojektuoti stalai su suolais

## FOTONUOTRAUKOS



**1 pav.** Šurfo Nr. 1 vieta prieš tyrimus. Vaizdas iš PV.



**2 pav.** Šurfo Nr. 1 rytinė sienelė.



**3 pav.** Šurfo Nr. 1 šiaurinė sienelė.



**4 pav.** Šurfo Nr. 1 vieta, baigus tyrimus.



**5 pav.** Šurfo Nr. 2 vieta prieš tyrimus. Vaizdas iš V.



**6 pav.** Šurfas Nr. 2. Bendras vaizdas iš Š.



**7 pav.** Šurfo Nr. 2 pietinė sienelė.



**8 pav.** Šurfo Nr. 2 vakarinė sienelė.



**9 pav.** Užkasamas šurfas Nr. 2.



**10 pav.** Šurfo Nr. 3 vieta prieš tyrimus. Vaizdas iš PR.



**11 pav.** Šurfo Nr. 3 bendras vaizdas iš Š.



**12 pav.** Šurfo Nr. 3 rytinė sienelė.



**13 pav.** Šurfo Nr. 3 vieta baigus tyrimus. Vaizdas iš V.



**14 pav.** Šurfo Nr. 4 vieta prieš tyrimus. Vaizdas iš P.



**15 pav.** Šurfas Nr. 4. Bendras vaizdas iš R.



**16 pav.** Šurfo Nr. 4 pietinė sienelė.



**17 pav.** Užkasamas šurfas Nr. 4.



**18 pav.** Šurfo Nr. 5 vieta prieš tyrimus. Vaizdas iš P.



**19 pav.** Šurfo Nr. 5 pietinė sienelė.



**20 pav.** Užkasamas šurfas Nr. 5.



**21 pav.** Šurfo Nr. 6 vieta prieš tyrimus. Vaizdas iš PR.



**22 pav.** Šurfo Nr. 6 vakarinė sienelė.



**23 pav.** Šurfo Nr. 6 pietinė sienelė.



**24 pav.** Šurfo Nr. 7 vieta prieš tyrimus. Vaizdas iš P.



25 pav. Šurfo Nr. 7 rytinė sienelė.



26 pav. Šurfo Nr. 8 vieta prieš tyrimus. Vaizdas iš PV.



27 pav. Šurfo Nr. 8 bendras vaizdas iš P.



28 pav. Šurfo Nr. 8 pietinė sienelė.



29 pav. Šurfo Nr. 9 vieta prieš tyrimus. Vaizdas iš R.



30 pav. Šurfo Nr. 9 bendras vaizdas iš P.





**31 pav.** Šurfo Nr. 10 bendras vaizdas iš P.



**32 pav.** Šurfo Nr. 10 bendras vaizdas iš V.



**33 pav.** Šurfo Nr. 11 vieta prieš tyrimus. Vaizdas iš V.  
Dešiniau – šurfas Nr. 9, kairiau – šurfas Nr. 10.



**34 pav.** Šurfo Nr. 11 bendras vaizdas iš PV.



**35 pav.** Šurfo Nr. 11 pietinė sienelė.



**36 pav.** Užkasami šurfai Nr. 9, Nr. 10 ir Nr. 11.

# **PRIEDAI**

**Čia BUS įsegtas archeologinių tyrimų projektas ( 1 lapas iš 8)**

**Čia BUS įsegtas archeologinių tyrimų projektas ( 2 lapas iš 8)**

**Čia BUS įsegtas archeologinių tyrimų projektas ( 3 lapas iš 8)**

**Čia BUS įsegtas archeologinių tyrimų projektas ( 4 lapas iš 8)**

**Čia BUS įsegtas archeologinių tyrimų projektas ( 5 lapas iš 8)**

**Čia BUS įsegtas archeologinių tyrimų projektas ( 6 lapas iš 8)**



**Čia BUS įsegtas archeologinių tyrimų projektas ( 7 lapas iš 8)**

**Čia BUS įsegtas archeologinių tyrimų projektas ( 8 lapas iš 8)**

**Čia BUS įsegtas archeologinių tyrimų pažyma ( 1 lapas iš 11)**

**Čia BUS įsegtas archeologinių tyrimų pažyma ( 2 lapas iš 11)**

**Čia BUS įsegtas archeologinių tyrimų pažyma ( 3 lapas iš 11)**

**Čia BUS įsegta archeologinių tyrimų pažyma ( 4 lapas iš 11)**

**Čia BUS įsegta archeologinių tyrimų pažyma ( 5 lapas iš 11)**

**Čia BUS įsegta archeologinių tyrimų pažyma ( 6 lapas iš 11)**



**Čia BUS įsegtas archeologinių tyrimų pažyma ( 7 lapas iš 11)**

**Čia BUS įsegtas archeologinių tyrimų pažyma ( 8 lapas iš 11)**

**Čia BUS įsegtas archeologinių tyrimų pažyma ( 9 lapas iš 11)**

**Čia BUS įsegtas archeologinių tyrimų pažyma ( 10 lapas iš 11)**

**Čia BUS įsegtas archeologinių tyrimų pažyma ( 11 lapas iš 11)**

Leidimas galioja iki 2013-11-30

# LEIDIMAS

vykdyti archeologinius tyrimus

2013-05-28 Nr. 128  
Vilnius

Pagal Lietuvos Respublikos nekilnojamojo kultūros paveldo apsaugos įstatymo 18 str. šis leidimas išduotas **dr. Manvydui Vitkūnui**

Vykdyti Šlavantų piliakalnio su gyvenvieta (22945), Lazdijų r. sav., Šlavantų k.,  
**žvalgomoosius archeologinius tyrimus**

taip pat naudoti elektronines priemones, sudarinėti planus, filmuoti, fotografuoti, piešti, rinkti radinius ir mėginius tiriamame objekte.

Tyrimų projektas: Šlavantų piliakalnio su gyvenvieta (22945), Šlavantų k., Šlavantų sen., Lazdijų r. sav., žvalgomųjų archeologinių tyrimų projektas, 2013-05-28, Nr. 128.

Kontrolės skyriaus  
vyriausiasis valstybinis inspektorius

  
R. Augustinavičius

**Leidiniui „Archeologiniai tyrinėjimai Lietuvoje 2013 metais“,  
skyriui (lentelei) „Mažai informatyvūs archeologiniai tyrinėjimai“**

*Manvydas Vitkūnas*

**Šlavantų piliakalnio su gyvenvieta (22945) (Lazdijų r. sav.)  
žvalgomieji archeologiniai tyrimai**

2013 m. gegužės 30-31 d. buvo atlikti žvalgomieji archeologiniai tyrimai Šlavantų piliakalnio su gyvenvieta (22945), Šlavantų k., Šlavantų sen., Lazdijų r. sav., teritorijoje ir vizualinės apsaugos zonoje. Piliakalnio ir gyvenvietės teritorijoje ištirti keturi šurfai (Nr. 1-4), vizualinės apsaugos zonoje vakariniame Šlavanto ežero krante (piliakalnio ir senovės gyvenvietės aplinkoje) dar keturi šurfai (Nr. 5-8), apsaugos zonoje kitame, rytiniame Šlavanto ežero krante, buvusios Vasilijos Čiujavienės sodybos teritorijoje – trys šurfai (Nr. 9-11). Iš viso ištirta 11 šurfų, bendras tyrimų plotas – 21,5 m<sup>2</sup>. Jokių ypačiųjų archeologinių radinių ar archeologinio sluoksnio pėdsakų neaptikta.

**Šurfų koordinatės** (WGS sistemoje):

Šurfas Nr. 1: 54°09'29; 023°38'57

Šurfas Nr. 2: 54°09'29; 023°38'58

Šurfas Nr. 3: 54°09'28; 023°38'57

Šurfas Nr. 4: 54°09'31; 023°38'55

Šurfas Nr. 5: 54°09'32; 023°38'58

Šurfas Nr. 6: 54°09'30; 023°38'55

Šurfas Nr. 7: 54°09'27; 023°38'52

Šurfas Nr. 8: 54°09'25; 023°38'52

Šurfas Nr. 9: 54°09'33; 023°39'26

Šurfas Nr. 10: 54°09'34; 023°39'26

Šurfas Nr. 11: 54°09'34; 023°39'25 (šurfo Š galas); 54°09'33; 023°39'26 (šurfo P galas)