



VšĮ “Kultūros paveldo išsaugojimo pajėgos”

MINDAUGAS MAČIULIS

**INDIJOS PILIAKALNIO SU PRIEŠPILIU (U.K.23908) ŠILALĖS
R. SAV., 2013 METŲ ARCHEOLOGINIŲ ŽVALGYMŲ**

ATASKAITA

**VILNIUS
2013**

TURINYS

ĮVADAS.....	3
OBJEKTO APRAŠYMAS IR TYRIMŲ ISTORIJA.....	4
ARCHEOLOGINIAI ŽVALGYMAI.....	6
IŠVADOS.....	7
BRĖŽINIŲ SĄRAŠAS.....	8
FOTONUOTRAUKŲ SĄRAŠAS.....	9
PRIEDŲ SĄRAŠAS.....	10
FOTONUOTRAUKOS.....	11
BRĖŽINIAI.....	15
PRIEDAI.....	18
Archeologinių tyrinėjimų leidimas.....	18
Archeologinių tyrinėjimų projektas.....	19
Archeologinių tyrimų pažyma.....	26
Straipsnelis ATL.....	34
CD diskas.....	35

IVADAS

Pagramančio regioninio parko direkcijos užsakymu, IĮ “Pagranda” 2013 metų birželio mėnesį, pradėjo vykdyti Indijos piliakalnio (u.k.3305) su priešpiliu (u.k.23909) pritaikymo pažintinei rekreacijai darbus. Jo teritorijos ŠV,V,PV dalyse bus įrengtas 243 m ilgio, bei 1,2 m pločio (300 m²) pėsčiųjų takas.

Pagal Mokslinės archeologijos komisijos 2013-06-11 aprobuotą tyrimų projektą (žr.priedą Nr.1), bei ataskaitos autoriui išduotą leidimą Nr.155 (žr.priedą Nr.2) šių darbų metu įrengiamo tako vietoje nuo 10 iki 50 cm gylyje buvo vykdomi archeologiniai žvalgymai. Tyrimams vadovavo ataskaitos autorius.

Archeologinių žvalgymų metu nuimamas gruntas patikrintas vizualiai, metalų detektoriumi “minelab XTERRA”, fotografijoms naudotas fotoaparatas “Cannon eos d500”.

OBJEKTO APRAŠYMAS IR ANKSTESNIŲ TYRIMŲ APŽVALGA

Indijos piliakalnis yra Šilalės rajono savivaldybės pietinėje dalyje, Indijos kaimo pietrytinėje dalyje (šiuo metu kaimas gerokai sunykęs, likusios tik kelios trobos), Akmenos upės dešiniojo kranto slėnyje, Pagramančio regioniniame parke.

Kompleksas yra pasiekiamas iš Šilalės-Tauragės plento (kelio Nr.164) Indijoje pasukus į kairę (ŠR), pavažiavus 600 m, nusileidus į Akmenos slėnį, pasukus į dešinę (R) pro antrą sodybą dešinėje ir paėjus 200 m.

Kompleksą sudaro dalis išlikusio piliakalnio (u.k.3305), dar vietinių vadinamo Pile, bei dalis priešpilio (u.k.23809). Saugoma teritorija užima 23600 m² plotą. Vizualinės apsaugos zonos pozonis – 1121000 m² plotą.

Piliakalnis įrengtas atskiroje kalvoje, Akmenos dešiniajame krante, jos slėnyje. Aikštelės orientacija neaiški, nes beveik visą piliakalnį nuplovė Akmena. Išliko tik jo 2-3 m pločio, 40 m ilgio V kraštas, kurio Š dalyje yra pylimo liekanos (pakilimas). Š šlaite, 6 m žemiau pylimo liekanų iškastas 3 m pločio, 0,3 m gylio griovys, už kurio supiltas 1 m aukščio, 4,5 m pločio antras pylimas. Už antro pylimo yra 2,5 m pločio terasa, 2 m žemiau kurios yra antra 3 m pločio terasa. ŠV šlaite, už antro pylimo yra 11x7 m dydžio terasa. Š papėdėje yra 37 m pločio, 9 m gylio griovys, skiriantis piliakalnį nuo toliau į Š esančios kalvos dalies, kurioje greičiausiai buvo papilys, irgi nuplautas Akmenos (liko tik V kalvos šonas be įtvirtinimų žymių). Šlaitai statūs, 17-20 m aukščio.

Piliakalnio liekanos apaugę tankiomis liepomis ir eglėmis.

Piliakalnyje stovėjo Pūtvės pilis. Ją 1307 m. paryčiais puolė Ragainės komturio Folčo vadovaujama Ordino kariuomenė, sudegino papilį. 1308 m. pilėnas Spūdas išdavė pilį tam pačiam komturui, slapta atidaręs jos vartus. Ordino kariai pilies įgulą išžudė, o pilį su papiliu sudegino. Vėliau pilis buvo atstatyta. 1328 m. pilis Ordino karių paryčiais vėl užpulta ir sudeginta, joje buvę žmonės išžudyti.

Piliakalnis datuojamas XIV a¹.

1998 m. tvirtinant Akmenos upės plaunamus piliakalnio ir priešpilio vakarinius šlaitus, archeologė V. Kliaugaitė žvalgė jų atodangas ir atvalė piliakalnio pagrindinio gynybinio pylimo pjūvį. Šlaituose archeologiškai vertingo kultūrinio sluoksnio ar radinių nerado. Atvalius pylimo 3 m pločio ir maždaug 3 m ilgio pylimo viršutinėje dalyje įvykusios nuošliaužos atodangą išaiškėjo, kad pylimas piltas per du kartus. Pradžioje iš šviesiai rudos molingos žemės supiltas pylimas buvo žemesnis, ne mažiau kaip apie 1 m aukščio. Jo apatinę dalį dengė nušliaužę žemės, todėl tikslus aukštis nenustatytas. Virš jo susiformavęs 10 – 15 cm tamsios žemės buvusio ankstesnio paviršiaus sluoksnis. Vėliau pylimas tokios pat sudėties priemolio

¹Baubonis Z., Zabiela G., Lietuvos piliakalnių atlasas, , T.2, V., 2005 m., p.472;

sluoksniu paaukštintas apie 1,3 m. Virš jo susiformavo 15 cm storio tamsios žemės ir dar 10-15 cm tamsaus smėlio sluoksniai².

2008 m., prieš įrengiant laiptus piliakalnio šiaurvakariniame šlaite, archeologas G. Zabiela jų planuojamoje vietoje ištyrė 7 šurfus. Nustatyta, kad piliakalnio šlaite nuo apačios iki pat antrojo gynybinio pylimo išorinės papėdės kultūrinis sluoksnis nesusidaręs. Piliakalnio abiejuose pylimuose bei griovyje tarp jų yra nestori suslinkę neintensyvūs sluoksniai be radinių, tačiau su paskirais iki 20 cm skersmens akmenimis ir spėjamos stulpvietės dalimi³.

² Kliaugaitė V., Indijos piliakalnio su priešpiliu (A 707 K) 1998 m. archeologinių žvalgymų ataskaita. V., 1998 m. // LIIR Nr.3104;

³ Zabiela G., Indijos piliakalnio (Šilalės raj., Šilalės sen.) 2008 m. žvalgomųjų archeologinių tyrinėjimų ataskaita. V., 2009 m., // LIIR Nr.5174;

ARCHEOLOGINIAI ŽVALGYMAI

(Pav.1-3, foto Nr.1-16)

Žvalgomasis plotas yra komplekso ŠV,V,PV dalyse (žr.planą Nr.3), projektuojamo tako vietoje. Projektuojamas takas prasideda ties priešpilio ŠV pašlaite ($H_{abs}68,67-68,47m$) toliau driekiasi priešpilio V bei PV pašlaitėmis bei piliakalnio ŠV,V,PV, bei dalinai P pašlaite, kur užsibaigia prie P piliakalnio pašlaitėje išmindžiotu takelio ($H_{abs}73,75m$). Projektuojamą taką iš V, bei PV (ties piliakalnio PV pašlaite) supa pelkė.

Žvalgyta apie 243 m ilgio, bei apie 1,2 m pločio projektuojamo tako vieta (bendras $300 m^2$ plotas). Žvalgyto tako gylis yra nuo 10 iki 50 cm (įsirežta į priešpilio ŠV,V,V,PV bei piliakalnio ŠV,V,PV,P šlaitus). Žvalgomasis plotas patogumo dėlei suskirstytas metrais nuo 1 iki 243.

1-130 ploto metre, po 5 cm storio velėnos sluoksniu, atidengtas nuo 10 cm (arčiau pelkės) bei iki 40 cm storio (labiausiai įsirežta į ŠV,V piliakalnio šlaitus ties 25-100 metru) juodos, šlapios žemės sluoksnis. Greičiausiai, tai buvęs spėjamai nuo piliakalnio viršaus nuslinkęs kultūrinis sluoksnis. Sluoksnyje archeologiškai vertingų radinių nesurasta.

40-56 ploto metre, po 5 cm storio velėnos sluoksniu, papilio V šlaite, gausėja pavienių perdegusių akmenų. Jų dydis įvairus: nuo $10 \times 10 \times 15$ cm iki $30 \times 25 \times 20$ cm. Kiek didesnė sanokaupa atidengta ties 56 tako metru.

150-180 ploto metre (ties piliakalnio ŠV bei V pašlaite) fiksuota kiek kitokia stratigrafija, nei prie priešpilio: po 5-10 cm velėnos sluoksniu, atidengtas apie 40 cm storio pilkai juodos, su kiek gausesne smėlio priemaiša sluoksnis. Sluoksnyje gausiai pasitaiko persiraizgiusių krūmų šaknų, tačiau archeologiškai vertingų radinių nepastebėta. Metalų detektoriumi surasta tik XX a. antros pusės šiukšlių: butelių kamštelių, bei vielos.

180-200 ploto metre (ties piliakalnio PV pašlaite) situacija stebėta vėlgi kitokia: po 5-10 cm storio velėnos – miškožemio sluoksniu atidengtas iki 40 cm juodos, šlapios molingos žemės sluoksnis (buvusi dauba?). Šiame sluoksnyje archeologiškai vertingų radinių nesurasta.

201-243 ploto metre po paviršiniu 5-10 cm storio velėnos miškožemio sluoksniu dengiasi apie 30 cm storio pilkos maišytos žemės sluoksnis, po kurio ryškėja pilkas priesmėlis.

Žvalgytame plote archeologiškai vertingų radinių nesurasta.

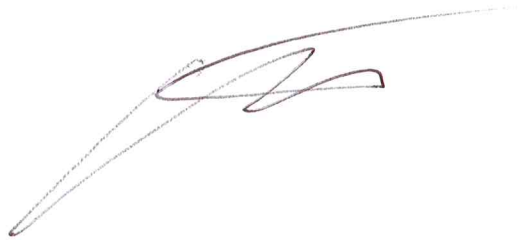
IŠVADOS

Žvalgymų metu piliakalnio ŠV, V, PV, bei P (dalinai), bei priešpilio ŠV, V bei PV pašlaitėse vizualiai ir metalų detektoriumi buvo žvalgyta 243 m ilgio 1,2 m pločio projektuojamo tako vieta. Žvalgytas bendras 300 m² plotas.

Žvalgytame plote archeologinių radinių nesurasta, tačiau fiksuotas nuo 10 cm iki 40 cm storio juodos smėlingos žemės, spėjamai nuo piliakalnio viršaus nuslinkęs kultūrinis sluoksnis.

Žvalgytoje vietoje taką įrengti galima, tačiau ateityje, komplekso teritorijoje prieš vykdant bet kokius žemės grunto judinimo darbus yra būtini archeologiniai tyrimai.

Archeologas



M.Mačiulis

BRĖŽINIŲ SĄRAŠAS:

1. Bendras komplekso vietos situacijos planas
2. Komplekso saugomos teritorijos planas
3. Bendras žvalgymų vietos situacijos planas

FOTONUOTRAUKŲ SĄRAŠAS:

1. Atkarpa link priešpilio iš P pusės.
2. Atkarpa ties laiptais iš Š pusės.
3. Atkarpa ties piliakalnio PV pašlaite iš PR.
4. Atkarpa ties piliakalnio PV pašlaite link upės iš ŠV.
5. Tako atkarpa ties 1-30 m iš ŠV.
6. Tako vietoje atidengtas juodžemis iš V. Fiksuota ties 15 m.
7. Tako vieta iš ŠV, ties 30 m.
8. Fiksuota tako atkarpa ties 45 m. iš PV.
9. Atidengti akmenys ties 56 m iš PV.
10. Tako vieta iš PR ties 90 metru.
11. Tako vieta ties 100 metru iš ŠV.
12. Tako vieta ties 150 metru iš P.
13. Tako vieta ties 150 metru iš PV.
14. Ties 180-200 trasos metro fiksuota situacija iš ŠV.
15. Ties 180-200 metru fiksuota trasa iš PV.
16. Ties 220 metru fiksuota trasos atkarpa iš PV.

PRIEDŲ SĄRAŠAS:

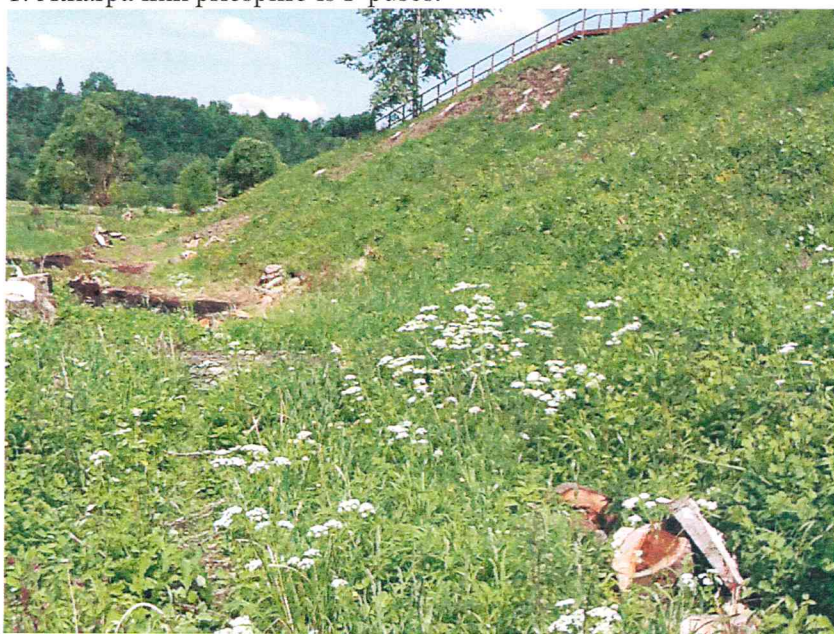
1. Archeologinių tyrimų leidimas
2. Archeologinių tyrimų projektas
3. Archeologinių tyrimų pažyma
4. Straipsnelis ATL 2013 metų leidiniui
5. CD diskas



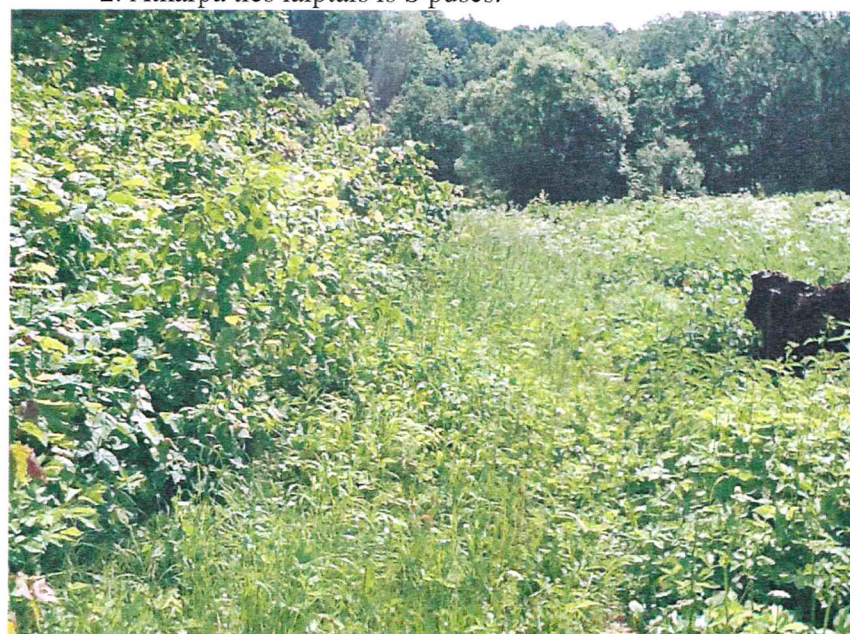
1. Atkarpa link priēšpilio iš P pusēs.



2. Atkarpa ties laiptais iš Š pusēs.



3. Atkarpa ties piliakalnio PV pašlaite iš PR.



4. Atkarpa ties piliakalnio PV pašlaite link upēs iš ŠV.



5. Atidengti akmenys ties 56 m iš PV.



6. Tako vieta iš PR ties 90 metru.



7. Tako vieta ties 100 metru iš ŠV.



8. Tako vieta ties 150 metru iš P.



9. Tako vieta ties 150 metru iš PV.



10. Ties 180-200 trasos metro fiksuota situacija iš ŠV.



11. Ties 180-200 metru fiksuota trasa iš PV.



12. Ties 220 metru fiksuota trasos atkarpa iš PV.



13. Tāko vieta ties 150 metru iš PV.



14. Ties 180-200 trasos metro fiksuoā situācija iš ŠV.



15. Ties 180-200 metru fiksuoā trasā iš PV.



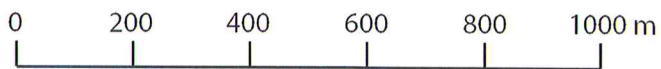
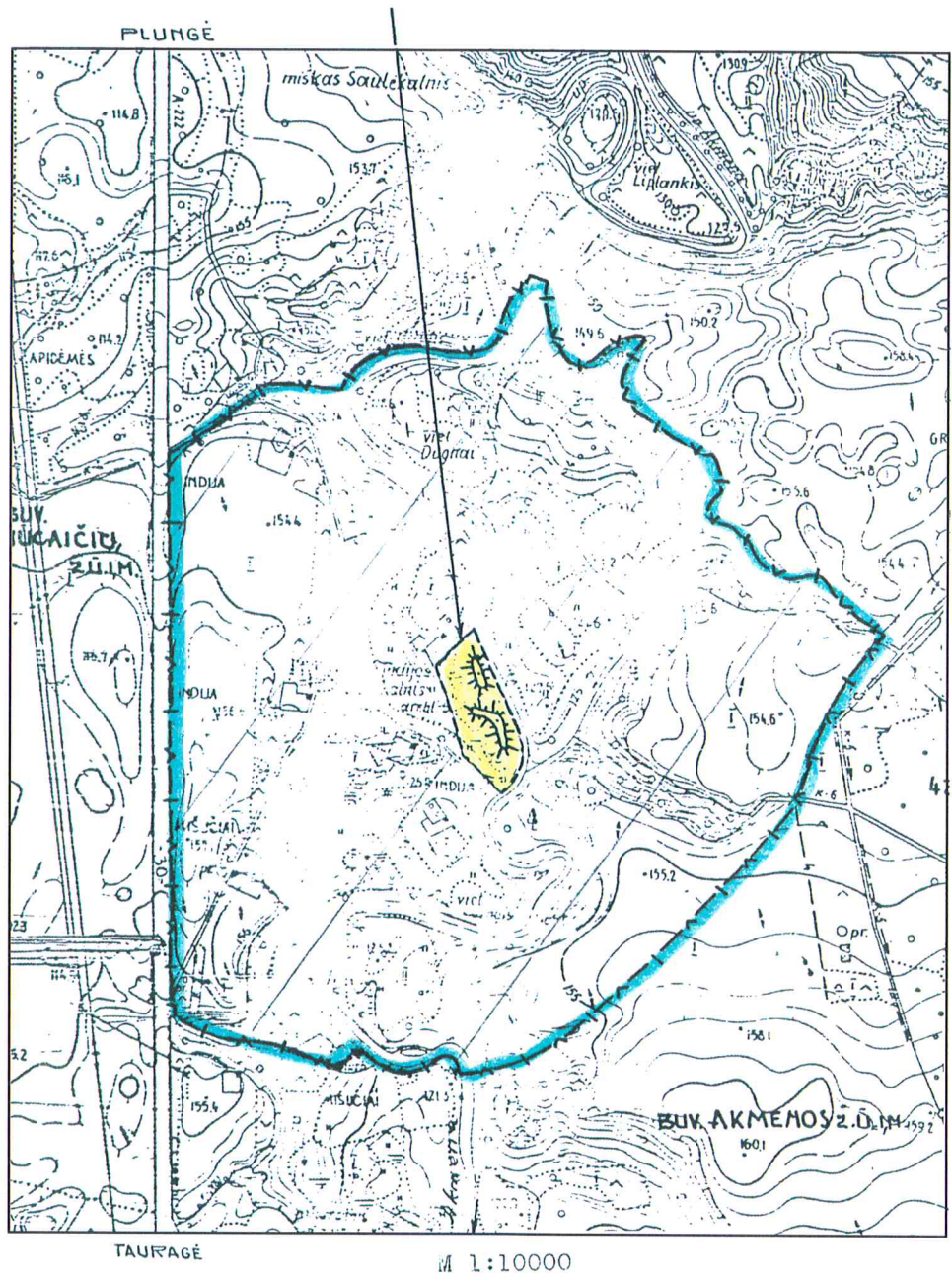
16. Ties 220 metru fiksuoā trasos atkarpa iš PV.



Bendras komplekso vietos situacijos planas

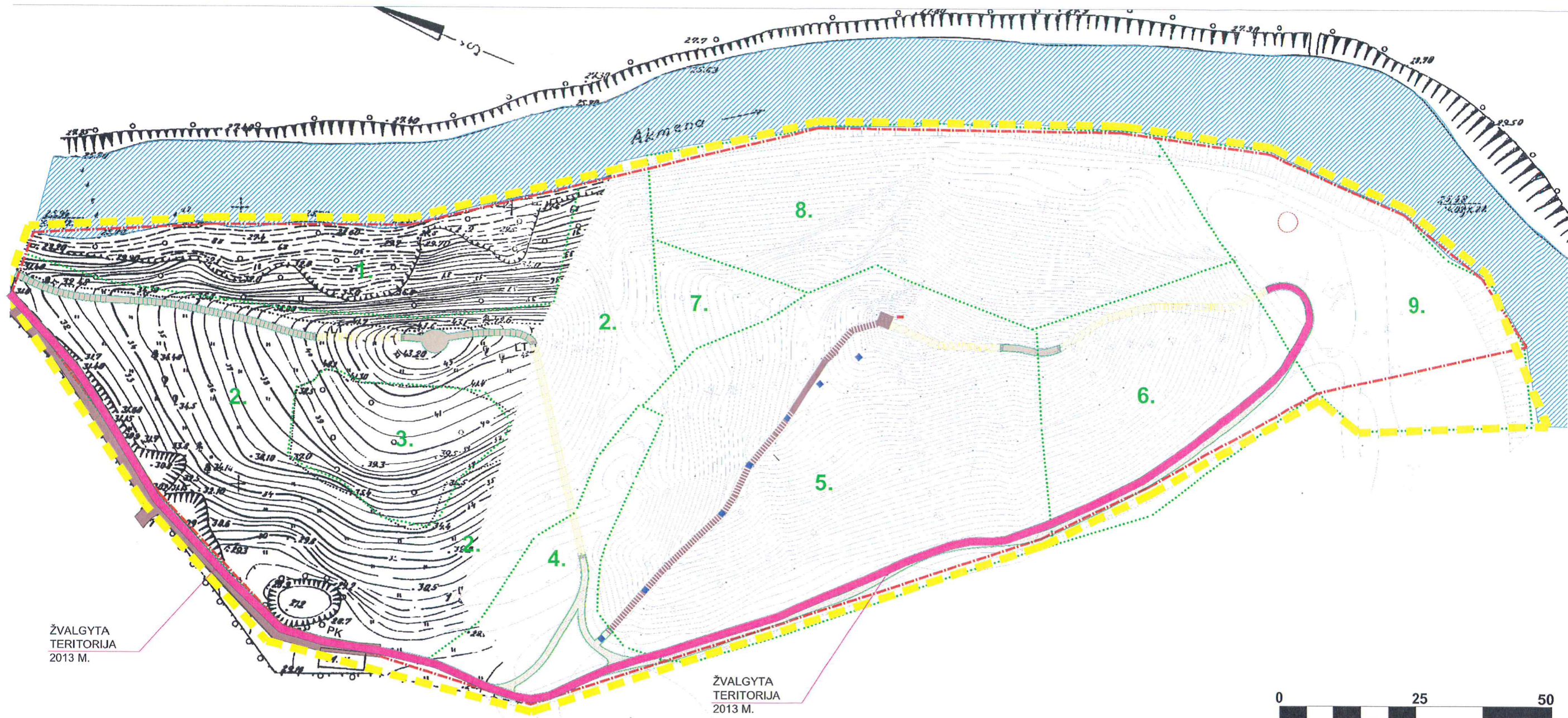


 Komplekso vieta

Piliakalnio su priešpiliu teritorijos ribų planas



-  Piliakalnio su priešpiliu saugoma teritorija
-  Vizualinės apsaugos zonos pozonis



SUTARTINIAI ŽENKLAI

- TVARKOMOS TERITORIJOS RIBA
- KULTŪROS VERTYBĖS TERITORIJOS RIBA
- IŠSKIRIAMŲ ŽELDYNŲ PLOTŲ, KURIUOSE ATLIEKAMI KRAŠTOVAIZDŽIO FORMAVIMO KIRTIMAI
- 1. IŠSKIRIAMŲ ŽELDYNŲ PLOTŲ NUMERACIJA
- 2013 m. ŽVALGYTA TERITORIJA
- 1998 m. V. Kliugaitės vykdyti tyrimai
- 2008 m. G. Zabelos vykdyti tyrimai

ATESTATO NR. 1180		Viešoji įstaiga KULTŪROS PAVELDO IŠSAUGOJIMO PAJĖGOS	INDIJOS PILIAKALNIO TVARKYMO PROJEKTAS
	Braižė A. Janušis		2013 M. ŽVALGYTOS TERITORIJOS IR ANKSTESNIŲ TYRIMŲ SCHEMA.
ETAPAS			2013 06
TP	ŠILALĖS RAJONO SAVIVALDYBĖS ADMINISTRACIJA		24132-AR-TP- A -
			Lapas Lapų 1 1

Leidimas galioja iki 2013-11-30

L E I D I M A S

vykdyti archeologinius tyrimus

2013-06-12 Nr. 155
Vilnius

Pagal Lietuvos Respublikos nekilnojamojo kultūros paveldo apsaugos įstatymo 18 str. šis leidimas išduotas **Mindaugui Mačiuliui**

Vykdyti Indijos piliakalnio su priešpiliu (23908) teritorijos, Šilalės r. sav., Indijos k., **archeologinius žvalgymus**

taip pat naudoti elektronines priemones, sudarinėti planus, filmuoti, fotografuoti, piešti, rinkti radinius ir mėginius tiriamame objekte.

Tyrimų projektas: Indijos piliakalnio su priešpiliu (23908), (Šilalės r. sav.) archeologinių žvalgymų projektas, Nr. 155.

Apskaitos, paveldotvarkos planavimo skyriaus
vyriausiasis specialistas



V. Lučunas

MINDAUGAS MAČIULIS, tel. 8 62079942

(tyrinėti pageidaujanti įmonė, įstaiga, organizacijos pavadinimas, adresas, atstovo ar specialisto vardas, pavardė, pareigos, mokslinis ar pedagoginis laipsnis, telefono numeris)

PARAIŠKA

gauti leidimą vykdyti nekilnojamosios kultūros vertybės ar objekto archeologinius tyrimus

2013-06-05
(data)

Prašau išduoti leidimą vykdyti **archeologinius žvalgymus**
(tyrimų pobūdis)

Objekte **Indijos piliakalnio su priešpiliu teritorijoje (23908), Indijos k., Šilalės r. sav.**
(pavadinimas pagal registrą, vertybės kodas, adresas)

pagal tyrimų programą, patvirtintą Mokslinės archeologijos komisijos sprendimu

(registracijos Nr., data)

Tiriamos vietos juridinė priklausomybė _____
(valdytojas, savininkas, nuomininkas)

Tyrimus numatoma atlikti **2013-06-12 – 2013-10-01**

Priedai:

1. Archeologijos objekto tyrimų projektas su priedais

M.Mačiulis
(vardo raidė, pavardė)



(parašas)

Autorius:
MINDAUGAS MAČIULIS
tel. **8 62079942**

KPD atestato Nr. 1286 (2010-02-26), III kat.

Patvirtinta

Direktorius
Liudas Paulikas



INDIJOS PILIAKALNIO SU PRIEŠPILIU (23908), (ŠILALĖS R. SAV.)

ARCHEOLOGINIŲ ŽVALGYMŲ

PROJEKTAS

VILNIUS

2013 M.

AIŠKINAMASIS RAŠTAS

ĮVADAS. Pagramančio regioninio parko direkcijos užsakymu, vykdant Indijos piliakalnio (u. k. 3305) su priešpiliu (u. k. 23909) pritaikymo pažintinei rekreacijai darbus, jo teritorijoje II “Pagranda” įrenginės pėsčiųjų taką. Darbų metu planuojama atlikti archeologinius žvalgymus. Tyrimų užsakovas – II “Pagranda”.

NUMATOMO TIRTI OBJEKTO APRAŠYMAS. Piliakalnis įrengtas atskiroje kalvoje, Akmenos dešiniajame krante, jos slėnyje. Aikštelės orientacija neaiški, nes beveik visą piliakalnį nuplovė Akmena. Išliko tik jo 2-3 m pločio, 40 m ilgio V kraštas, kurio Š dalyje yra pylimo liekanos (pakilimas). Š šlaite, 6 m žemiau pylimo liekanų iškastas 3 m pločio, 0,3 m gylio griovys, už kurio supiltas 1 m aukščio, 4,5 m pločio antras pylimas. Už antro pylimo yra 2,5 m pločio terasa, 2 m žemiau kurios yra antra 3 m pločio terasa. ŠV šlaite, už antro pylimo yra 11x7 m dydžio terasa. Š papėdėje yra 37 m pločio, 9 m gylio griovys, skiriantis piliakalnį nuo toliau į Š esančios kalvos dalies, kurioje greičiausiai buvo papilys, irgi nuplautas Akmenos (liko tik V kalvos šonas be įtvirtinimų žymių). Šlaitai statūs, 17-20 m aukščio.

Piliakalnyje stovėjo Pūtvės pilis. Ją 1307 m. paryčiais puolė Ragainės komtūro Folčo vadovaujama Ordino kariuomenė, sudegino papilį. 1308 m. pilėnas Spūdas išdavė pilį tam pačiam komtūrai, slapta atidaręs jos vartus. Ordino kariai pilies įgulą išžudė, o pilį su papiliu sudegino. Vėliau pilis buvo atstatyta. 1328 m. pilis Ordino karių paryčiais vėl užpulta ir sudeginta, joje buvę žmonės išžudyti.

Piliakalnis datuojamas XIV a¹.

ANKSTESNIŲ TYRIMŲ APŽVALGA.

1998 m. tvirtinant Akmenos upės plaunamus piliakalnio ir priešpilio vakarinius šlaitus, archeologė V. Kiaugaitė žvalgė jų atodangas ir atvalė piliakalnio pagrindinio gynybinio pylimo pjūvį. Šlaituose archeologiškai vertingo kultūrinio sluoksnio ar radinių nerado. Atvalius pylimo 3 m pločio ir maždaug 3 m ilgio pylimo viršutinėje dalyje įvykusios nuošliaužos atodangą išaiškėjo, kad pylimas piltas per du kartus. Pradžioje iš šviesiai rudos molingos žemės supiltas pylimas buvo žemesnis, ne mažiau kaip apie 1 m aukščio. Jo apatinę dalį dengė nušliaužę žemės, todėl tikslus aukštis nenustatytas. Virš jo susiformavęs 10 – 15 cm tamsios žemės buvusio ankstesnio paviršiaus

¹ Baubonis Z., Zabiela G., Lietuvos piliakalnių atlasas, T.2, V., 2005 m., p.472;

sluoksnis. Vėliau pylimas tokios pat sudėties priemolio sluoksniu paaukštintas apie 1,3 m. Virš jo susiformavo 15 cm storio tamsios žemės ir dar 10-15 cm tamsaus smėlio sluoksniai².

2008 m., prieš įrengiant laiptus piliakalnio šiaurvakariniame šlaite, archeologas G. Zabiela jų planuojamoje vietoje ištyrė 7 šurfus. Nustatyta, kad piliakalnio šlaite nuo apačios iki pat antrojo gynybinio pylimo išorinės papėdės kultūrinis sluoksnis nesusidaręs. Piliakalnio abiejuose pylimuose bei griovyje tarp jų yra nestori suslinkę neintensyvūs sluoksniai be radinių, tačiau su paskirais iki 20 cm skersmens akmenimis ir spėjamos stulpavietės dalimi³.

ARCHEOLOGINIŲ ŽVALGYMŲ TIKSLAS. Piliakalnio su priešpiliu vakarinėje papėdėje planuojamo tiesti tako žemės judinimo darbų vietoje siekiama surinkti duomenis apie kultūrinio sluoksnio buvimą, išlikimą bei chronologiją, siekiant užkirsti kelią galimam objekto vertingųjų savybių sunaikinimui.

ŽVALGYMŲ POBŪDŽIO PAGRINDIMAS. 2011 m. VšĮ „Kultūros paveldo išsaugojimo pajėgos“ parengė Indijos piliakalnio tvarkymo projektą (projekto vadovė R. Vaitekonytė). Piliakalnio tvarkymo projekte numatyta didesnis paveldosaugos darbų spektras, bet dėl lėšų stygiaus 2012 m. atlikti tik želdinių tvarkymo darbai, o 2013 m suplanuota įrengti dolomito atsijų dangos 253 m ilgio, 1,2 m pločio taką priešpilio ir piliakalnio vakarine pašlaite (žr. Priedas Nr. 1).

Įrenginėjant *taką*, žemės paviršius rankiniu būdu bus nuimamas ne giliau nei 5 cm. Tako konstrukcija archeologinėms vertingosioms objekto savybėms kelia minimalų pavojų, tačiau dėl dabartiniame žemės paviršiuje galimai esančių pavienių archeologinių radinių tako vietos bus žvalgomos vizualiai bei naudojant metalo iešiklį.

Archeologiškai vertingas sluoksnis, jeigu toks šiose vietose yra, greičiausiai nebus pasiektas, nes ūkinė veikla bei gamtiniai faktoriai takų vietose tikėtina yra suformavę ne plonesnį nei 0,1 m storio velėnos, armens ar miškožemio sluoksnį.

Aptikus archeologiškai vertingą kultūrinį sluoksnį, konstrukciją ar radinį jie bus fiksuojami ir, esant reikalui, rangovams bus siūloma keisti techninius projekto parametrus, siekiant padaryti kuo mažesnę žalą archeologinėms vertingosioms objekto savybėms.

ŽVALGYMŲ APIMTYS. Archeologiniai žvalgymai tako vietoje bus atliekami apie 300 m² plote.

² Kliaugaitė V., Indijos piliakalnio su priešpiliu (A 707 K) 1998 m. archeologinių žvalgymų ataskaita. V., 1998 m. // LIIR Nr.3104;

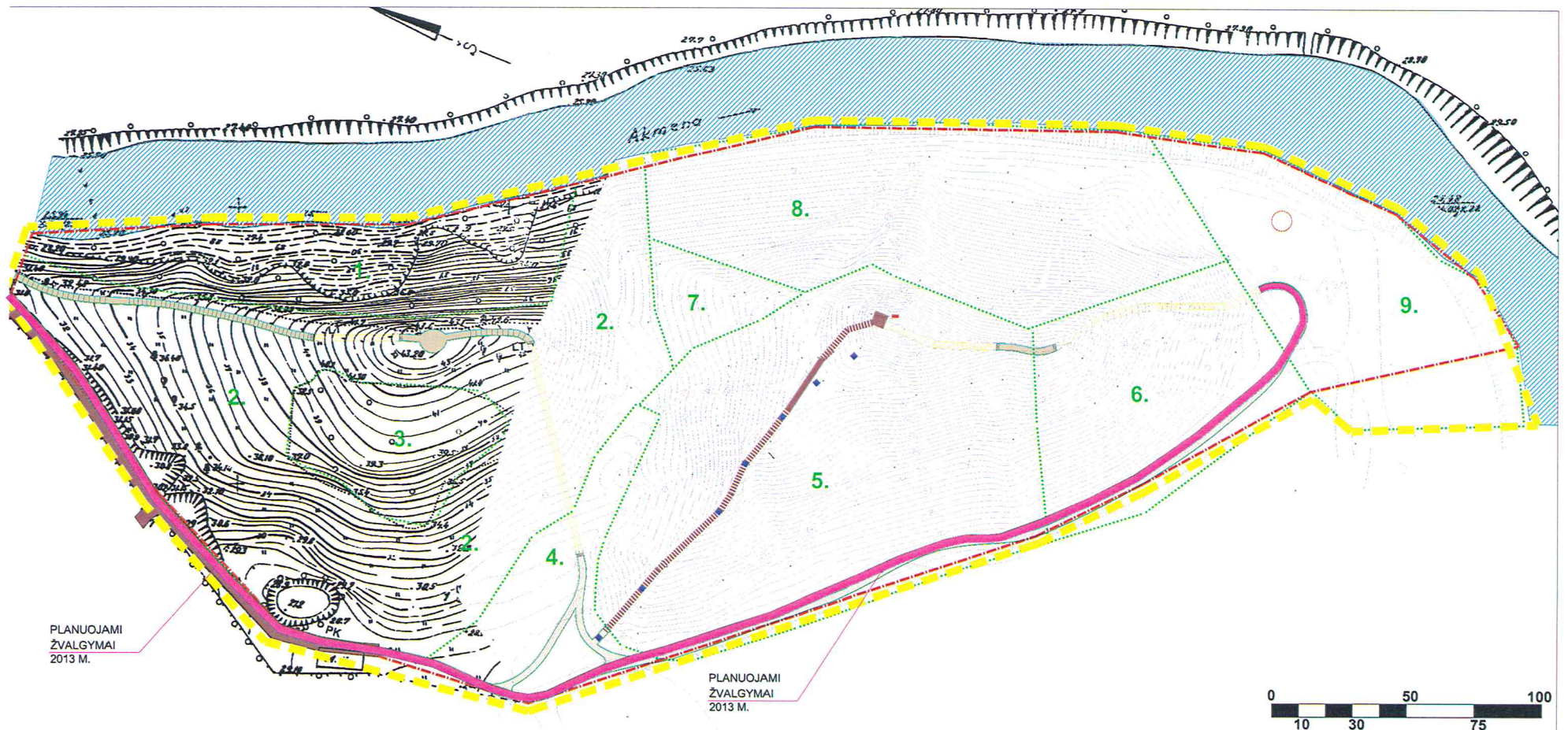
³ Zabiela G., Indijos piliakalnio (Šilalės raj., Šilalės sen.) 2008 m. žvalgomųjų archeologinių tyrinėjimų ataskaita. V., 2009 m., // LIIR Nr.5174;

TYRIMŲ TRUKMĖ. Žvalgymai bus vykdomi 2013 m. birželio – spalio mėnesiais. Žvalgymus atliks projekto autorius ir archeologas A. Kavaliauskas.

Priedai:

Nr. 1 Indijos piliakalnio su priešpiliu ankstesnių archeologinių tyrimų ir 2013 m. archeologinių žvalgymų vietų situacijos planas, M1: 1.1500

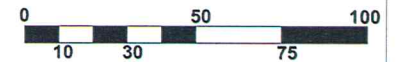
Nr.2. Būsimų 2013 m. archeologinių žvalgymų vietų fotografijos, 1 lapas.



PLANUOJAMI
ŽVALGYMAI
2013 M.

PLANUOJAMI
ŽVALGYMAI
2013 M.

Planuojami žvalgymai 2013 m. 300 m²



SUTARTINIAI ŽENKLAI

- TVARKOMOS TERITORIJOS RIBA
- KULTŪROS VERTYBĖS TERITORIJOS RIBA
- IŠSKIRIAMŲ ŽELDYNŲ PLOTAI, KURIUOSE ATLIEKAMI KRAŠTOVAIZDŽIO FORMAVIMO KIRTIMAI
- 1.** IŠSKIRIAMŲ ŽELDYNŲ PLOTŲ NUMERACIJA
- Planuojami žvalgymai 2013 m.
- 1998 m. V. Kiaugaitės vykdyti tyrimai
- 2008 m. G. Zabelos vykdyti tyrimai

ATESTATO NR. 1180		Vidutiniškai	INDIJOS PILIAKALNIO TVARKYMO PROJEKTAS
		KULTŪROS PAVELDO ISSAUGOJIMO PAJEGOS	
Braižė A. Janušis		2013 06	2013 M. PLANUOJAMŲ ŽVALGYMŲ IR ANKSTESNIŲ TYRIMŲ SCHEMA.
ETAPAS	ŠILALĖS RAJONO SAVIVALDYBĖS ADMINISTRACIJA	24132-AR-TP-A-	M 1:1500 Lapas Lapų 1 1



1. Atkarpa link papilio



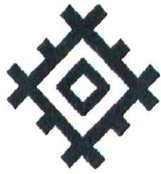
Atkarpa ties laiptais. Š



Atkarpa ties piliakalnio PV pašlaite. PR



Atkarpa PV pašlaite link upės. ŠV



Viešoji įstaiga
**KULTŪROS PAVELDO
IŠSAUGOJIMO PAJĖGOS**

Kultūros paveldo departamento Tauragės teritoriniam padaliniui

2013 06 20

**INDIJOS PILIAKALNIO SU PRIEŠPILIU (23908) (ŠILALĖS R.
SAV.) 2013 METŲ ARCHEOLOGINIŲ ŽVALGYMŲ**

PAŽYMA

ĮVADAS

Pagramančio regioninio parko direkcijos užsakymu, II "Pagranda" 2013 metų birželio mėnesį, pradėjo vykdyti Indijos piliakalnio (u.k.3305) su priešpiliu (u.k.23909) pritaikymo pažintinei rekreacijai darbus. Jo teritorijos ŠV, V, PV dalyse turėjo būti įrengtas 243 m ilgio, bei 1,2 m pločio (300 m²) pėsčiųjų takas. Šių darbų metu, pagal Mokslinės archeologijos komisijos aprobuotą tyrimų projektą bei pažymos autoriui išduotą leidimą Nr.155, nuo 10 iki 50 cm gylyje turėjo būti atliekami archeologiniai žvalgymai.

Archeologinių žvalgymų metu nuimamas gruntas patikrintas metalų detektoriumi "minelab XTERRA", fotografijoms naudotas fotoaparatas "Cannon eos d500".

PLOTAS Nr.1

Žvalgomasis plotas yra komplekso ŠV,V,PV dalyse, projektuojamo tako vietoje. Projektuojamas takas yra nusidriekęs priešpilio ŠV, V bei PV pašlaitėmis, toliau takas driekiasi piliakalnio ŠV,V,PV, bei dalinai P pašlaite, kur užsibaigia prie P piliakalnio pašlaitės. Žvalgyta apie 243 m ilgio, bei apie 1,2 m pločio projektuojamo tako vieta (bendras 300 m² plotas). Žvalgyto tako gylis yra nuo 10 iki 50 cm (įsirežta į priešpilio ŠV,V,V,PV bei piliakalnio ŠV,V,PV,P šlaitus). Žvalgomasis plotas, patogumo dėlei suskirstytas metrais nuo 1 iki 243.

1-130 tako metre, po 5 cm storio velėnos sluoksniu, atidengtas nuo 10 cm (arčiau pelkės) bei iki 40 cm storio (labiausiai įsirežta į ŠV,V piliakalnio šlaitus ties 25-100 metru) juodos, šlapios žemės sluoksnis. Greičiausiai, tai buvęs spėjamai nuo piliakalnio viršaus nuslinkęs kultūrinis sluoksnis. Sluoksnyje archeologiškai vertingų radinių nesurasta.

40 - 56 metre, po 5 cm storio velėnos sluoksniu, papilio V šlaite, gausėja pavienių perdegusių akmenų. Jų dydis įvairus: nuo 10x10x15 cm iki 30x25x20 cm. Kiek didesnė sanauka atidengta ties 56 metru.

150-180 trasos metre (ties piliakalnio ŠV,V pašlaite) fiksuota kiek kitokia stratigrafija, nei prie papilio: po 5-10 cm velėnos sluoksniu, atidengtas apie 40 cm storio pilkai juodos, kiek gausesnė smėlio priemaiša sluoksnis. Sluoksnyje gausiai pasitaiko persiraizgiusių krūmų šaknų.

180-200 trasos metre (ties piliakalnio PV pašlaite) situacija stebėta vėlgi kitokia: po 5-10 cm storio velėnos – miškožemio sluoksniu atidengtas iki 40 cm juodos, šlapios molingos žemės sluoksnis (buvusi dauba?).

201-243 trasos metre po paviršiniu 5-10 cm storio velėnos miškožemio sluoksniu dengiasi apie 30 cm storio pilkos maišytos žemės sluoksnis, po kurio ryškėja pilkas priesmėlis.

IŠVADOS

Žvalgymų metu piliakalnio ŠV,V,PV, bei P (dalinai), bei priešpilio ŠV, V bei PV pašlaitėse vizualiai ir metalų detektoriumi buvo žvalgyta 243 m ilgio 1,2 m pločio projektuojamo tako vieta. Žvalgytas bendras 300 m² plotas.

Archeologinių radinių nesurasta, tačiau fiksuotas nuo 10 cm iki 40 cm storio juodos žemės, spėjamai nuo piliakalnio viršaus nuslinkęs kultūrinis sluoksnis.

PRIEDAI:

Priedas Nr.1 – Žvalgymų vietos situacijos planas

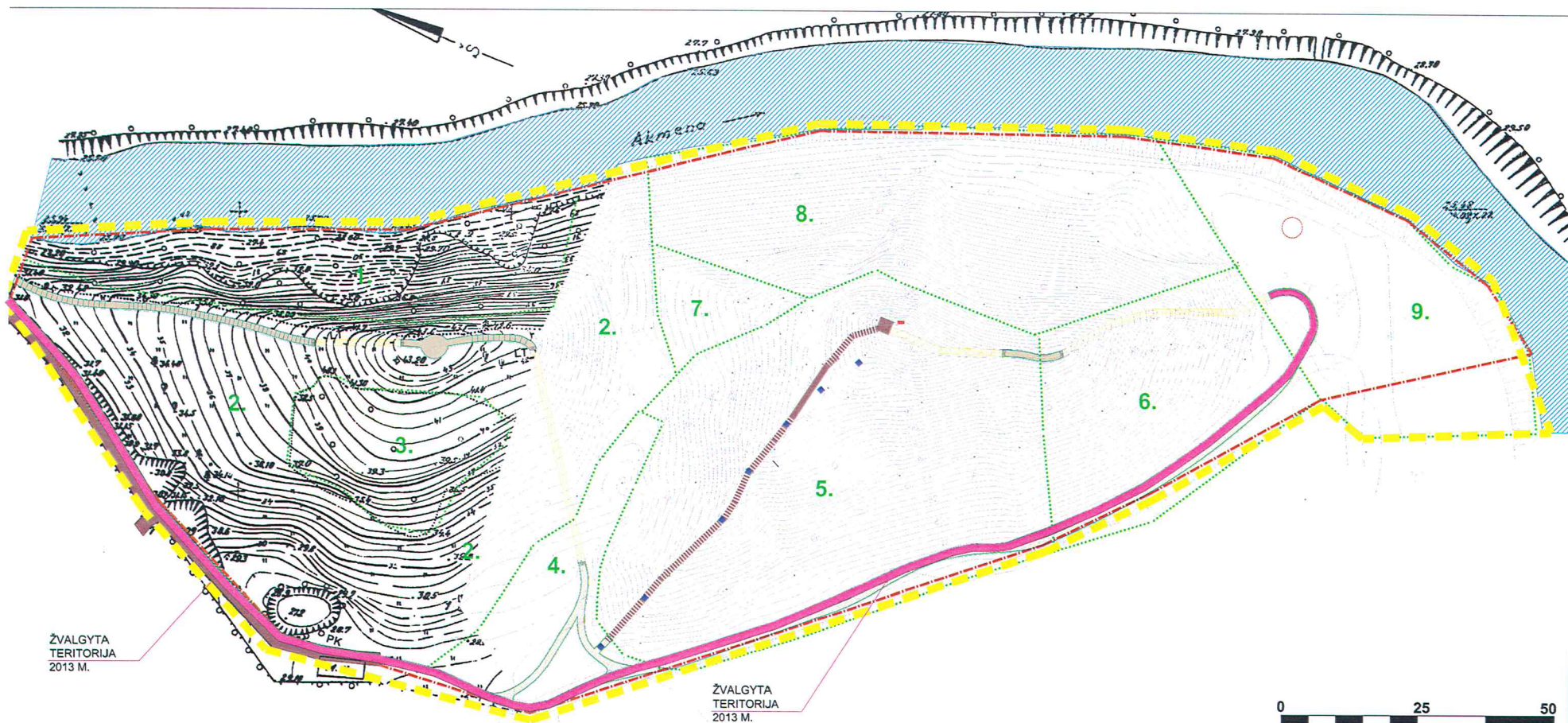
Priedas Nr.2 – nuotraukos

Archeologas

Mindaugas Mačiulis

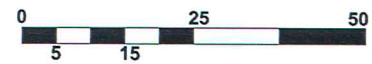
Direktorius

Zenonas Baubonis



ŽVALGYTA
TERITORIJA
2013 M.

ŽVALGYTA
TERITORIJA
2013 M.



- SUTARTINIAI ŽENKLAI**
- TVARKOMOS TERITORIJOS RIBA
 - KULTŪROS VERTYBĖS TERITORIJOS RIBA
 - IŠSKIRIAMŲ ŽELDYNŲ PLOTŲ, KURIOUOSE ATLIKAMI KRAŠTOVAIZDŽIO FORMAVIMO KIRTIMAI
 - 1.** IŠSKIRIAMŲ ŽELDYNŲ PLOTŲ NUMERACIJA
 - 2013 m. ŽVALGYTA TERITORIJA
 - 1998 m. V. Kiaugaitės vykdyti tyrimai
 - 2008 m. G. Zabelos vykdyti tyrimai

ATESTATO NR. 1180		Viešasis įstaiga KULTŪROS PAVELDO IŠSAUGOJIMO PALĖGOS	INDIJOS PILIAKALNIO TVARKYMO PROJEKTAS
			2013 M. ŽVALGYTOS TERITORIJOS IR ANKSTESNIŲ TYRIMŲ SCHEMA.
ETAPAS			2013 06
TP	ŠILALĖS RAJONO SAVIVALDYBĖS ADMINISTRACIJA	24132-AR-TP- A -	Lapas Lapų 1 1



1. Tako atkarpa ties 1-30 m iš ŠV.



2. Tako vietoje atidengtas juodžemis iš V. Fiksuota ties 15 m.



3. Tako vieta iš ŠV, ties 30 m.



4. Fiksuota tako atkarpa ties 45 m. iš PV.



5. Atidengti akmenys ties 56 m iš PV.



6. Tako vieta iš PR ties 90 metru.



7. Tako vieta ties 100 metru iš ŠV.



8. Tako vieta ties 150 metru iš P.



9. Tako vieta ties 150 metru iš PV.



10. Ties 180-200 trasos metro fiksuota situacija iš ŠV.



11. Ties 180-200 metru fiksuota trasa iš PV.



12. Ties 220 metru fiksuota trasos atkarpa iš PV.

M.Mačiulis.

Indijos piliakalnio su priešpiliu teritorijos žvalgymai 2013 m.

Pagramančio regioninio parko direkcijos užsakymu, IĮ "Pagranda" 2013 metų birželio mėnesį, pradėjo vykdyti Indijos piliakalnio (u.k.3305) su priešpiliu (u.k.23909) pritaikymo pažintinei rekreacijai darbus. Jo teritorijos ŠV,V,PV dalyse bus įrengtas 243 m ilgio, bei 1,2 m pločio (300 m²) pėsčiųjų takas.

Žvalgymų metu piliakalnio ŠV,V,PV, bei P (dalinai), bei priešpilio ŠV, V bei PV pašlaitėse vizualiai ir metalų detektoriumi buvo žvalgyta 243 m ilgio 1,2 m pločio projektuojamo tako vieta. Žvalgytas bendras 300 m² plotas.

Žvalgytame plote archeologinių radinių nesurasta, tačiau fiksuotas nuo 10 cm iki 40 cm storio juodos smėlingos žemės, spėjamai nuo piliakalnio viršaus nuslinkęs kultūrinis sluoksnis.

Žvalgytoje vietoje taką įrengti galima, tačiau ateityje, komplekso teritorijoje prieš vykdant bet kokius žemės grunto judinimo darbus yra būtini archeologiniai tyrimai.

A handwritten signature in black ink, consisting of several overlapping loops and a long horizontal stroke extending to the right.