

Justina Stankevičiūtė

Batakių piliakalnio su gyvenviete (23931) apsaugos zonos vizualinės apsaugos pozonio ir jo aplinkos, Tauragės r. Batakių ir Šiaudinės km. (Batakių sen.) 2013 metų archeologinių žvalgymų

ATASKAITA

Vilnius

2013

TURINYS

ĮVADAS	2
OBJEKTO APRAŠYMAS IR ISTORINĖ APŽVALGA	3
ARCHEOLOGINIAI ŽVALGYMAI	4
Plotas A	4
Plotas B	4
Plotas C	4
Plotas D	5
Plotas E	5
Plotas F	6
Plotas G	6
IŠVADOS	7
PLANŲ SĄRAŠAS	8
PLANAI	9
ŽVALGYMŲ FOTONUOTRAUKŲ SĄRAŠAS	11
ŽVALGYMŲ FOTONUOTRAUKOS	12
LENTELĖ 1: PLOTŲ KAMPŲ KOORDINATĖS	16
PRIEDŲ SĄRAŠAS	17
PRIEDAI	18
Leidimas atlikti archeologinius žvalgymus	18
Archeologinių žvalgymų projektas	20

IVADAS

2013 m. gegužės mėnesį Batakių piliakalnio su gyvenvieta (u.k. 23931) apsaugos zonos vizualinės apsaugos pozonyje ir jo aplinkoje (Tauragės r., Batakių ir Šiaudinės km. (Batakių sen.)) vykdyti archeologiniai žvalgymai siekiant lokalizuoti kapinyną, kurio spėjama vieta yra Batakių ir Šiaudinės km. (žr. Planas Nr. 1).

Tyrimams atlikti Moklinė archeologijos komisija 2013 05 02 išdavė leidimą Nr. 46. Tyrimus atliko ataskaitos autorė J. Stankevičiūtė.

Pagal patvirtintą tyrimų projektą (žr. Priedas Nr. 2), siekiant lokalizuoti kapinyną, buvo atlikti vizualūs žemės paviršiaus žvalgymai ir žvalgymai metalo ieškikliu. Žvalgytas bendras 4,4 ha plotas.

Tyrimų metu buvo atliekama žvalgytų plotų fotofiksacija, plotų kampų koordinatės GPS imtuvo (modelis: Trimble Juno 3B, 2-5 m paklaida) pagalba buvo fiksuotos Lietuvos koordinatinių sistemoje 1994 (žr. Lentelė 1).

Batakių piliakalnio su gyvenvieta (u.k. 23931) apsaugos zonos vizualinės apsaugos pozonio ir jo aplinkos archeologiniai žvalgymai yra darbo „Batakių mikroregionas“ rengiamo VU archeologijos magistrantūros studijų programos kursui „Kraštovaizdžio archeologija“ praktinė dalis. Projekto moksliniai vadovai – dr. G. Vėlius ir dr. R. Vengalis.

Tyrimai organizuoti ir finansuoti asmenine iniciatyva, vykdyti moksliniais tikslais.

Planus sudarė ir žvalgytų fotofiksaciją atliko tyrimų vadovė ir ataskaitos autorė J. Stankevičiūtė.

OBJEKTO APRAŠYMAS IR ISTORINĖ APŽVALGA

Batakių miestelis yra Tauragės rajone, apie 4 km į rytus nuo kelio Šiauliai-Kelmė-Tauragė sankryžos su keliu Luomia-Batačiai, dešiniajame Ančios krante. Tai vienas seniausių miestelių apylinkėse. Į pietryčius nuo miestelio yra piliakalnis su papėdės gyvenvieta.

Batakių piliakalnis (Švedų Kalnas) įrengtas aukštumos kyšulyje, Ančios kairiajame ir Ūkio dešiniajame krantuose, jų santakoje. Aikštelė trikampė, pailga pietų-šiaurės kryptimi, 41 m ilgio, 22 m pločio pietiniame gale. Jos pietiniame krašte supiltas 2,5 m aukščio, 18 m pločio pylimas, kurio išorinis 5 m aukščio šlaitas leidžiasi į tiesų 27 m ilgio, 10 m pločio, 2,5 m gylio griovį. Už griovio supiltas antras 0,5 m aukščio, 4,5 m pločio pylimas. Rytiniame ir šiauriniame aikštelės kraštuose yra 2 m pločio, 0,2 m aukščio pakilimas - lyg čia buvęs pylimas. Šiaurinėje pusėje yra 10x4 m dydžio aukštumos smaigalys atkirtas 9 m pločio, 3,5 m gylio grioviu. Šlaitai statūs, 8-9 m aukščio. Pietinėje papėdėje, 2 ha plote yra papėdės gyvenvietė. Piliakalnyje lokalizuojama lietuvių Aukaimio pilis. Piliakalnis datuojamas II tūkst. pradžia - XIV a.¹

Ardomieji archeologiniai tyrimai nebuvo atlikti nei pačiame piliakalnyje su gyvenvieta nei jo aplinkoje. 1961 m. piliakalnis buvo žvalgytas Lietuvos TSR mokslų akademijos istorijos instituto (dab. Lietuvos istorijos institutas) ekspedicijos (vad. A. Tautavičius)².

Batakių miestelis (u.k. 17072) saugomas urbanistikos paminklas.

Lankininkų km. į pietus nuo Batakių miestelio yra saugoma Lankininkų dvaro sodyba, vad. Teodoravu (u.k. 727). 2011 m. S. Širvydaitė kasinėjo šalia sodyboje esančios koplyčios³.

W. La Baume fonde Herder Institute Marburge (Byla Nr. 3) išlikę du 1944 metais rašyti laišakai, kurie leidžia manyti, kad netoli piliakalnio buvo laidojimo paminklas. Pirmasis laiškas trumpas, jame užsimenama, kad netoli piliakalnio rasta VII-IX a. radinių. Šie radiniai kartu su minėtu laišku išsiųsti W. La Baume. W. La Baume atsakyme radinių siuntėjui informacijos šiek tiek daugiau. Atrodo, radiniai buvę iš vieno vyro ir vienos moters kapų. Vyro kape rasta žirgo kaukolė su žąslais dantyse. Moters kape atrodo rasta diržo sagtis ir segė. Šiuos kapus W. La Baume priskyrė skalvių genčiai⁴.

Šiuo metu aplink piliakalnį laidojimo paminklų nežinoma. Teritorijos aplink piliakalnį archeologiškai netyrinėtos. Spėjama kapinyno vieta – Batakių ir Šiaudinės km. teritorija.

¹ Lietuvos piliakalnių atlasas (sud. Baubonis Z., Zabiela G.), 2005 m. Vilnius. p. 90.

² Tautavičius A., Žvalgomosios archeologinės ekspedicijos Vilkijos, Ariogalos, Raseinių, Skaudvilės, Varnių, Šilalės, Tauragės, Jurbarko rajonuose ataskaita. 1961 05 05 – 1961 05 14. Vilnius, p. 40-42.

³ Širvydaitė S., Lankininkų dvaro sodybos, vad. Teodoravu, (u.k. 727) koplyčios (u.k. 28302) (Tauragės r. sav., Lankininkų k.) 2011 metų žvalgomųjų archeologinių tyrimų ataskaita. 2012 m. Vilnius.

⁴ W. La Baume Fondas Herder Institutas Marburge, Byla Nr. 3.

ARCHEOLOGINIAI ŽVALGYMAI

Plotas A

(Planas Nr. 1; pav. 1)

Plotas A yra kairiajame Ančios krante, į šiaurės rytus nuo piliakalnio. Plotas A nuo Ančios į rytus nutolęs per 330 m, o nuo žvyrkelio Batačiai-Norkiškė-Skaudvilė per 475 m į vakarus. Plotas apytikriai 120x45 m dydžio (plotas 5469 m²). Šioje vietoje reljefas lygus. Žvalgymų metu dirva buvo neseniai suarta, paviršiuje juodas dirvožemis. Laukas vizualiai apžiūrėtas ir patikrintas metalo detektoriumi vaikstant 5-7 m intervalais. Plote A vertingų archeologinių radinių neaptikta.

Plotas B

(Planas Nr. 1; pav. 2)

Plotas B yra į pietus nuo ploto A, Ančios upės antrojoje terasoje, į vakarus nuo žvyrkelio Batačiai-Norkiškė-Skaudvilė. Plotas apie 160x92 m dydžio (plotas 12805 m²). Reljefas aukštėjo einant iš pietų į šiaurę. Plotas buvo tik suartas, nekultivuota. Gruntas daugiausia priemolis. Laukas vizualiai apžiūrėtas ir patikrintas metalo detektoriumi vaikstant apie 10 m intervalais. Intensyviau apžiūrėta lauko šiaurinė dalis - kalvelė. Plote pastebėta daug XX a. antrosios pusės ir XXI a. buitinių šiukšlių: įvairios keramikos, stiklo šukių, metalinių dirbinių (daugiausia vinių). Archeologiškai vertingų dirbinių nerasta.

Plotas C

(Planas Nr. 1)

Plotas C yra į pietus nuo ploto B, Ančios upės antrojoje terasoje, 170 m į vakarus nuo žvyrkelio Batačiai-Norkiškė-Skaudvilė. Plotas yra šalia sodybos, žvalgymų metu buvo neseniai nukultivuotas, paviršiuje juodas dirvožemis. Šis plotas buvo mažiausia iš žvalgytų apie 70x35 m dydžio (plotas 1777 m²). Laukas vizualiai apžiūrėtas ir patikrintas metalo detektoriumi vaikstant apie 5 m intervalais. Lauke kaip ir plote B pastebėta keletas buitinių šiukšlių. Vertingų archeologinių dirbinių neaptikta.

Plotas D

(Planas Nr. 1, 2; pav. 3, 4)

Plotas D yra 350 m į vakarus žvyrkelio Batakliai-Norkiškė-Skaudvilė ir 130 m į šiaurės vakarus nuo ploto C šiaurės vakarinio kampo.

Plotas D išsiskyrė iš kitų žvalgytų vietų. Tai Ančios antroje terasoje esantis iškyšulys. Ši vieta nedirbama, apaugusi krūmais ir medžiais. Pietrytinė iškyšulio dalis atrodo specialiai užsodinta medžiais, čia jie auga tiesiomis linijomis. Šiaurės vakarinė dalis medžiais apaugusi natūraliai, atrodo čia medžiai auga kur kas ilgiau nei pietrytinėje dalyje. Pietrytinėje dalyje palei iškyšulio pakraščius dar matosi kažkada arimo paliktos žymės. Iškyšulio šlaitai statūs apie 10 m aukščio, į šiaurės vakarus iškyšulio papėdėje teka Ančia. Plotas D nepateko į archeologinių žvalgymų projekte numatytą maksimalią žvalgymų teritoriją, todėl apžiūrėtas tik vizualiai.

Apžiūrėjus iškyšulį aptiktas griovys einantis pietvakarių – šiaurės rytų kryptimi (žr. 3 pav.). Griovys prasideda pietvakariniame iškyšulio pakraštyje, kur yra apie 0,8 m gylio ir 2,5-2,8 m pločio (žr. Planas Nr. 2, Griovys pavaizduotas raudona linija). Tęsiasi į šiaurės rytus apie 17,3 m, o toliau išnyksta. Jei griovys ir toliau tęstųsi tiesia linija, tai nuo iškyšulio atskirtų jo šiaurės vakarinę dalį kuri būtų apie 56 m pločio pietvakarių – šiaurės rytų kryptimi ir 19 m ilgio pietryčių – šiaurės rytų kryptimi (matuojant iki griovio). Kol kas neaišku, dėl kokių priežasčių atsirado šis griovys, buvo specialiai iškastas ar čia ėjo kokio nors riba.

Iškyšulyje į šiaurę nuo griovio pastebėta beveik taisyklingos keturkampio formos apie 17x16 m dydžio įduba apie 0,15-0,2 cm (Plane Nr. 2 paryškinta juodu kvadratu).

Į vakarus nuo reljefo pažemėjimo ir į šiaurę nuo griovio aptiktas (galbūt XX a. pabaigos) betoninis antkapinis paminklas su nuvirtusiu metaliniu kryžiumi (paminklo vieta pažymėta Plane Nr. 2 žaliu tašku, žr. 4 pav.). Ant antkapio ir kryžiaus nebuvo jokių užrašų. Neaišku, ar paminklas čia specialiai pastatytas, ar atgabentas ir tiesiog paliktas.

Plotas E

(Planas Nr. 1; pav. 5)

Plotas E yra dešiniajame Ančios krante, antroje terasoje, į rytus nuo plento Batakliai-Eidintai. Plotas apie 240x58 m dydžio (plotas 12622 m²), žvalgymų metu buvo neseniai nukultivuotas. Dirvožemis pilkos spalvos, lengvas, smėlingas. Laukas vizualiai apžiūrėtas ir patikrintas metalo detektoriumi vaikstant apie 8-10 m intervalais. Lauke rasta keletas buitinių šiukšlių, kurių daugiausia rytinėje dalyje. Vertingų archeologinių dirbinių neaptikta.

Plotas F

(Planas Nr. 1; pav. 6)

Plotas F yra į rytus nuo ploto E, plotus skyrė lauko keliukas. Plotas yra į šiaurę nuo buvusio Lankininkų dvaro kumetyno. Plotas apie 96x52 m dydžio (plotas 4621 m²). Laukas buvo apardas tik rudenį. Dirvožemis toks pat kaip plote E. Laukas vizualiai apžiūrėtas ir patikrintas metalo detektoriumi vaikstant apie 8-10 m intervalais. Šiame plote aptikta itin daug buitinių šiukšlių: žiastos paprastos ir glazūruotos keramikos, vinių ir kitų metalinių dirbinių. Vertingų archeologinių radinių neaptikta.

Plotas G

(Planas Nr. 1; pav. 7)

Plotas G yra į pietvakarius nuo papėdės gyvenvietės, 120m į šiaurę nuo ploto F ir į rytus nuo plento Bataikiai-Eidintai. Plotas yra apie 320x26 m dydžio (plotas 6708 m²). Žvalgymų metu laukas buvo neseniai nukultivuotas. Dirvožemis pilkos spalvos, lengvas, smėlingas. Laukas vizualiai apžiūrėtas ir patikrintas metalo detektoriumi vaikstant apie 7 m intervalais. Vertingų archeologinių radinių neaptikta.

IŠVADOS

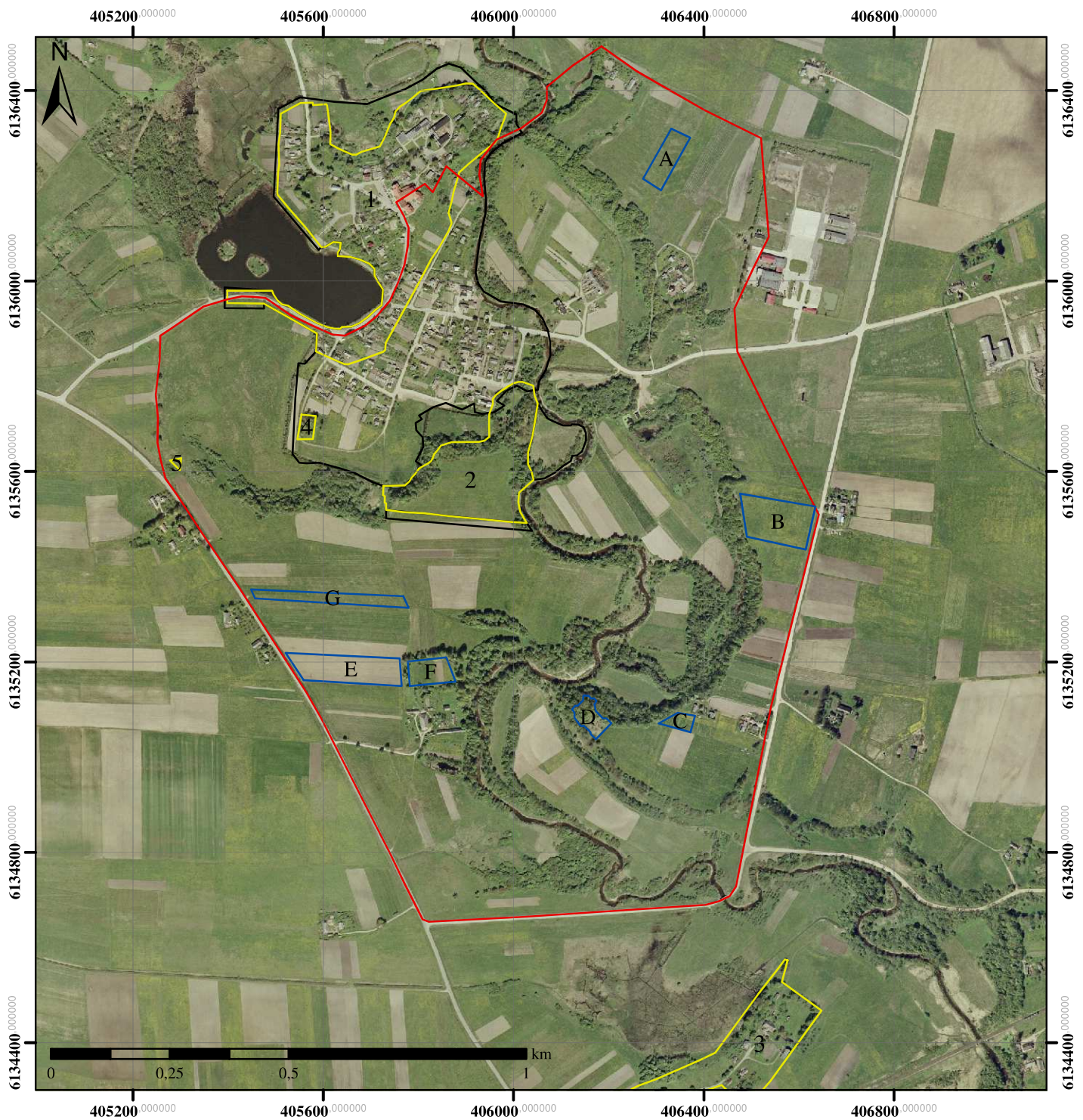
Batakių piliakalnio su papėdės gyvenvietės apsaugos zonos vizualinės apsaugos pozonio ir jo aplinkos archeologinių žvalgymų metu išžvalgyti septyni plotai, kurių bendras plotas siekia 4,4 ha. Visi plotai žvalgyti vizualiai ir metalo ieškikliu, išskyrus plotą D, kuris žvalgytas tik vizualiai.

Nė viename iš plotų nerasta vertingų archeologinių radinių. Kiek įdomesnės plote D aptiktos struktūros, tačiau kol kas neaišku kada ir kaip jos atsirado. Tam nustatyti reikėtų atlikti archeologinius žvalgomuosius tyrimus.

Archeologinių žvalgymų metu spėjamo kapinyno lokalizuoti nepavyko.

Planų sąrašas:

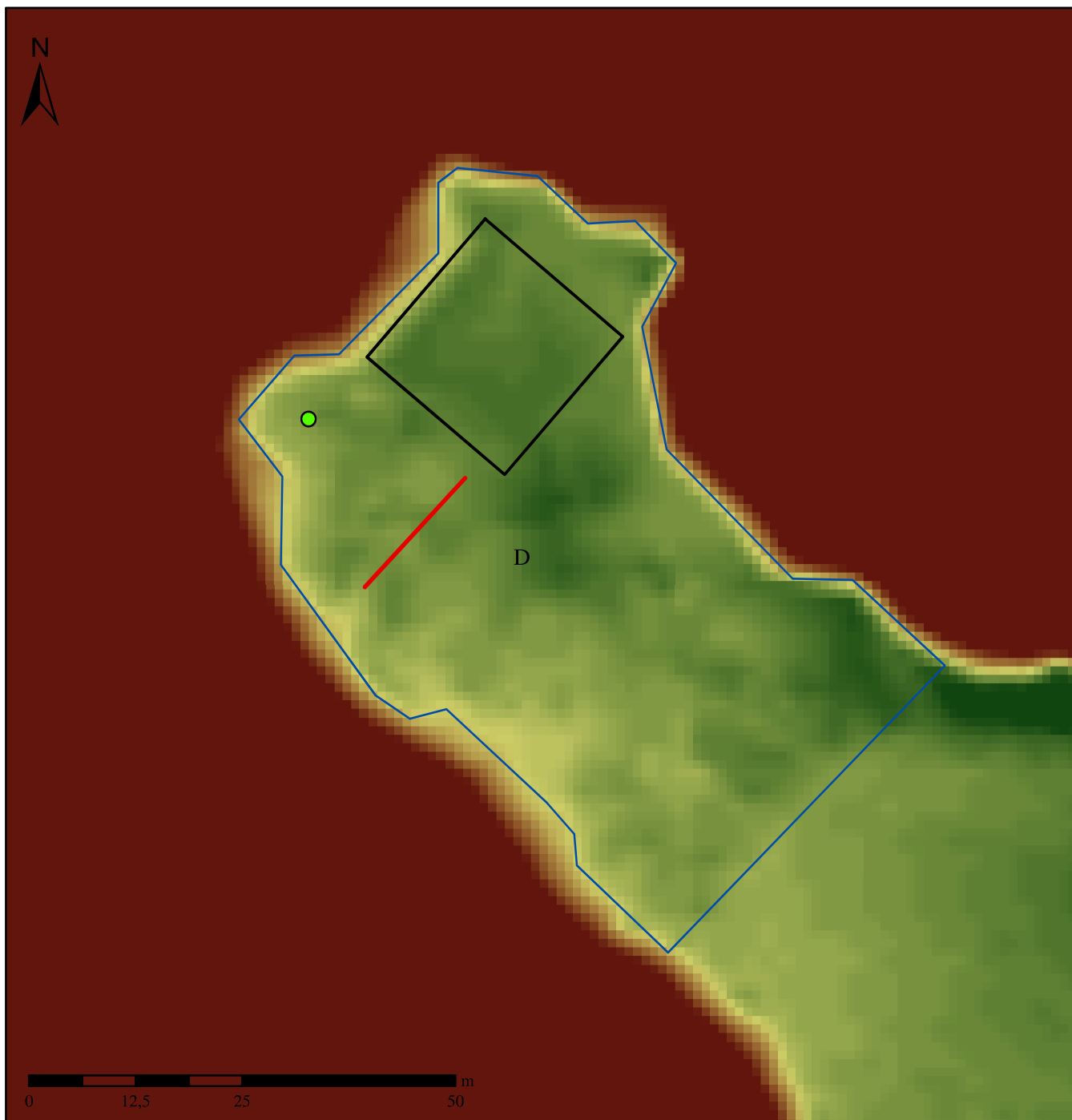
1. Žvalgyti plotai.
2. Plotas D.






Planas Nr. 1: Žvalgyti plotai.

- 1. Saugomos teritorijos:
 1. Batačiai (u.k. 17072)
 2. Batačių piliakalnis su gyvenviete (u.k. 23931)
 3. Lankininkų dvaro sodyba, vad. Teodoravu (u.k. 727)
 4. Batačių mstl. žydų senosios kapinės (u.k. 20692)
 5. Partizanų kapas (u.k. 25479).
- 2. Apsaugos nuo fizinio poveikio zonos pozonis.
- 3. Vizualinės apsaugos zonos pozonis.
- 4. Maksimali planuojamų atlikti archeologinių žvalgymų teritorija.
- 5. Žvalgyti plotai.

Planas Nr. 2: Plotas D.



-  Antkapinis paminklas.
-  Įduba.
-  Griovys (koordinatės nurodytos Lentelėje Nr. 1).

Žvalgymų fotonuotraukų sąrašas:

1. Plotas A iš pietryčių pusės.
2. Plotas B iš rytų pusės.
3. Plotas D. Griovys iš pietvakarių pusės.
4. Plotas D. Paminklas.
5. Plotas E iš vakarų pusės.
6. Plotas F iš vakarų pusės.
7. Plotas G iš rytų pusės.



1 pav.: Plotas A iš pietryčių pusės.



2 pav.: Plotas B iš rytų pusės.



3 pav.: Plotas D. Griovys iš pietvakarių pusės.



4 pav.: Plotas D. Paminklas.



5 pav.: Plotas E iš vakarų pusės.



6 pav.: Plotas F iš vakarų pusės.



7 pav.: Plotas G iš rytų pusės.

Lentelė 1: Plotų kampu koordinatės LKS 1994

Plotas	Kampo Nr.	x	y
A	1	406331,88	6136319,75
A	2	406371,32	6136301,29
A	3	406309,75	6136190,32
A	4	406272,04	6136214,94
B	1	406476,9	6135553,35
B	2	406634,77	6135526,19
B	3	406614,71	6135436
B	4	406490,67	6135463,05
C	1	406371,99	6135052,67
C	2	406304,69	6135070,79
C	3	406344,65	6135093,14
C	4	406381,7	6135086,79
E	1	405558,54	6135161,84
E	2	405520,28	6135218,95
E	3	405760,46	6135207,63
E	4	405764,86	6135149,39
F	1	405782,13	6135149,33
F	2	405777,77	6135200,77
F	3	405858,5	6135209,26
F	4	405878,04	6135158,42
G	1	405768,17	6135337,68
G	2	405779,29	6135313,63
G	3	405456,63	6135333,51
G	4	405447,69	6135352,26
D,griovys	1	406137,61	6135080,53
D,griovys	2	406149,34	6135093,27

Priedų sąrašas:

1. Leidimas atlikti archeologinius žvalgymus.
2. Archeologinių žvalgymų projektas.

L E I D I M A S

vykdyti archeologinius tyrimus

2013-05-02 Nr. 46
Vilnius

Pagal Lietuvos Respublikos nekilnojamojo kultūros paveldo apsaugos įstatymo 18 str. šis leidimas išduotas **Justinai Stankevičiūtei**

Vykdyti Batakių piliakalnio su gyvenvieta (23931) apsaugos zonos, Tauragės r. sav., Batakių ir Šiaudinės k.,

žvalgomoosius archeologinius tyrimus

taip pat naudoti elektronines priemones, sudarinėti planus, filmuoti, fotografuoti, piešti, rinkti radinius ir mėginius tiriamame objekte.

Tyrimų projektas: Batakių piliakalnio su gyvenvieta (23931) apsaugos zonos vizualinės apsaugos pozonio ir jo aplinkos, Tauragės r. Batakių ir Šiaudinės km. (Batakių sen.) archeologinių žvalgymų 2013 m. projektas 2013-04-30, Nr. 46.

Apskaitos, paveldotvarkos planavimo skyriaus
vyriausiasis specialistas



V. Lučunas

NEKILNOJAMOJO KULTŪROS PAVELDO APSAUGOS REIKALAVIMAI

Archeologijos tyrimų metu įsipareigoju:

1. Laikytis Lietuvos Respublikos nekilnojamojo kultūros paveldo apsaugos įstatymo ir Archeologinių tyrinėjimų ir atsiskaitymo už juos Bendrųjų reikalavimų.
2. Kasinėjant ar kitaip judinant žemę nesukelti priežasčių, dėl kurių gali atsirasti nekilnojamojo kultūros paveldo objekto deformacijų (griūčių, nuošliaužų, slinkčių, erozijos židinių).
3. Pranešti kultūros paveldo apsaugos valstybinėms institucijoms ir savivaldybių tarnyboms apie objekto žalojimus.
4. Pabaigus tyrimų darbus, atstatyti nekilnojamojo kultūros paveldo objekto tirtų plotų fizinę būklę ir išorinį vaizdą, kuris numatytas tyrimų programoje.
5. Apie tyrimus informuoti objekto savininkus, valdytojus.
6. Leisti apžiūrėti tiriamąsias vietas kultūros paveldo apsaugos valstybinių institucijų ir savivaldybių tarnybų pareigūnams, paprašius pateikti jiems šį leidimą.
7. Vykdyti šias individualias tiriamo nekilnojamojo kultūros paveldo objekto apsaugos tyrimų metu sąlygas:

Tyrėjas

G. Stankūviūtė
(vardo raidė, pavardė)

[Parašas]
(parašas)

Atsiskaityta _____

Tyrėja: Justina Stankevičiūtė
Kontaktinis tel. nr.: +370 676 38780

Batakių piliakalnio su gyvenvietė (u.k. 23931) apsaugos zonos vizualinės apsaugos pozonio ir jo aplinkos, Tauragės r. Batakių ir Šiaudinės km. (Batakių sen.) archeologinių žvalgymų 2013 m.

PROJEKTAS

VILNIUS
2013-04-30

AIŠKINAMASIS RAŠTAS

Bendra informacija apie regioną:

Batakių piliakalnis (Švedų Kalnas) įrengtas aukštumos kyšulyje, Ančios kairiajame ir Ūkio dešiniajame krantuose, jų santakoje. Aikštelė trikampė, pailga P-Š kryptimi, 41 m ilgio, 22 m pločio P gale. Jos P krašte supiltas 2,5 m aukščio, 18 m pločio pylimas, kurio išorinis 5 m aukščio šlaitas leidžiasi į tiesų 27 m ilgio, 10 m pločio, 2,5 m gylio griovį. Už griovio supiltas antras 0,5 m aukščio, 4,5 m pločio pylimas. R ir Š aikštelės kraštuose yra 2 m pločio, 0,2 m aukščio pakilimas - lyg čia buvęs pylimas. Š pusėje 10x4 m dydžio aukštumos smaigalys atkirstas 9 m pločio, 3,5 m gylio grioviu. Šlaitai statūs, 8-9 m aukščio. Pietinėje papėdėje, 2 ha plote yra papėdės gyvenvietė. Piliakalnyje lokalizuojama lietuvių Aukaimio pilis. Piliakalnis datuojamas II tūkst. pradžia - XIV a.¹

Ardomieji archeologiniai tyrimai nebuvo atlikti nei pačiame piliakalnyje su gyvenviete nei jo aplinkoje. 1961 m. piliakalnis buvo žvalgytas Lietuvos TSR mokslų akademijos istorijos instituto (dab. Lietuvos istorijos institutas) ekspedicijos (vad. A. Tautavičius)².

Batakių miestelis (u.k. 17072) saugomas urbanistikos paminklas.

Lankininkų km. į pietus nuo Batakių miestelio yra saugoma Lankininkų dvaro sodyba, vad. Teodoravu (u.k. 727). 2011 m. S. Širvydaitė kasinėjo šalia sodyboje esančios koplyčios³.

Archeologinių žvalgymų tikslas:

1944 m. kartu su laišku W. La Baume išsiųsti VII-IX a. radiniai iš palaidojimų surastų kažkur netoli piliakalnio. Tikslī kapinyno vieta laiške nenurodoma. Atsakyme W. La Baume išvardina radinius ir sieja juos su skalvių gentimi. Šiuo metu aplink piliakalnį laidojimo paminklų nežinoma. Teritorijos aplink piliakalnį archeologiškai netyrinėtos. Spėjama kapinyno vieta – Batakių ir Šiaudinės km. teritorija (Priede Nr. 1: Maksimali planuojamų atlikti archeologinių žvalgymų teritorija).

Archeologinių žvalgymų tikslas – lokalizuoti kapinyną.

Archeologinių žvalgymų metodika:

Batakių piliakalnio su gyvenviete apsaugos zonos vizualinės apsaugos pozonio teritorijoje ir jo aplinkoje bus atliekami žemės paviršiaus žvalgymai bei žvalgymai metalo iešikliu. Žvalgymų metu aptikti radiniai GPS imtuvo pagalba bus fiksuojami Lietuvos koordinatų sistemoje. Topografiniu pagrindu bus Lietuvos ortofotografinis žemėlapis M 1:10 000.

Archeologinių žvalgymų trukmė ir apimtis:

Archeologiniai žvalgymai bus atliekami 2013 m. gegužės mėn. Maksimalūs žvalgymų plotai pažymėti Priede Nr. 1.

Kita informacija:

Archeologiniai žvalgymai yra darbo „Batakių mikroregionas“ rengiamo VU archeologijos magistrantūros studijų programos kursui „Kraštovaizdžio archeologija“ praktinė dalis. Projekto moksliniai vadovai – dr. G. Vėlius ir dr. R. Vengalis.

Tyrimai organizuojami ir finansuojami asmenine iniciatyva, vykdomi moksliniais tikslais.

Priedas Nr. 1. Planuojamų archeologinių žvalgymų maksimali teritorija.

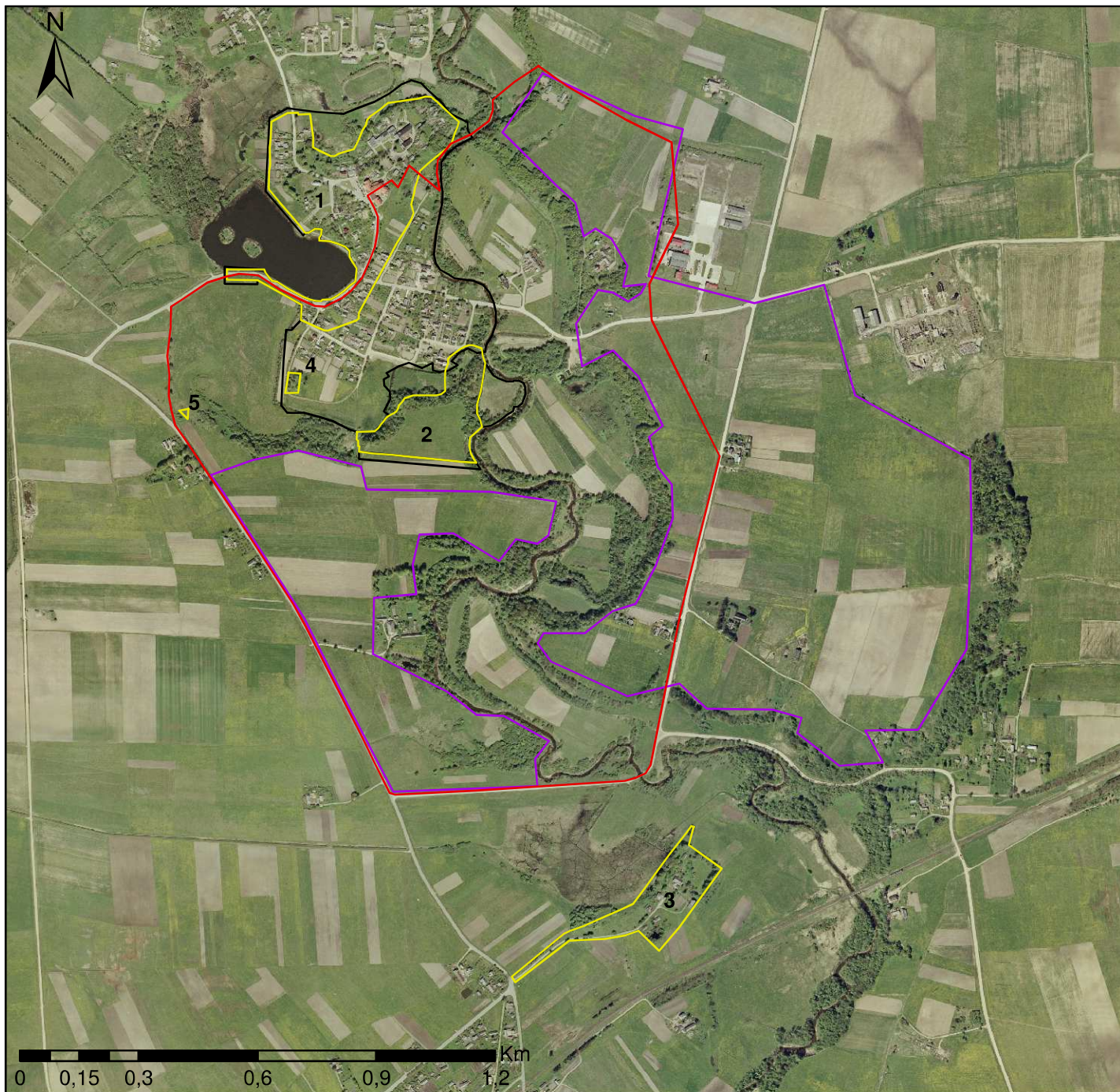
Archeologė J. Stankevičiūtė



¹ Lietuvos piliakalnių atlasas (sud. Baubonis Z., Zabiela G.), 2005 m. Vilnius. p. 90.

² Tautavičius A., Žvalgomosios archeologinės ekspedicijos Vilkijos, Ariogalos, Raseinių, Skaudvilės, Varnių, Šilalės, Tauragės, Jurbarko rajonuose ataskaita. 1961 05 05 – 1961 05 14. Vilnius, p. 40-42.

³ Širvydaitė S., Lankininkų dvaro sodybos, vad. Teodoravu, (u.k. 727) koplyčios (u.k. 28302) (Tauragės r. sav., Lankininkų k.) 2011 metų žvalgomųjų archeologinių tyrimų ataskaita. 2012 m. Vilnius.



Priedas Nr. 1

Saugomos teritorijos:

1. Batačiai (u.k. 17072)
2. Batačių piliakalnis su gyvenviete (u.k. 23931)
3. Lankininkų dvaro sodyba, vad. Teodoravu (u.k. 727)
4. Batačių mstl. žydų senosios kapinės (u.k. 20692)
5. Partizanų kapas (u.k. 25479).

— Apsaugos nuo fizinio poveikio zonos pozonis.

— Vizualinės apsaugos zonos pozonis.

— Maksimali planuojamų atlikti archeologinių žvalgymų teritorija.