

KULTŪROS PAVELDO DEPARTAMENTAS
PRIE KULTŪROS MINISTERIJOS
GAUTA
20 13-05-06 Nr. AP-77-(8.70)

Virgilijus Bračiulis

**Skomantų piliakalnio su gyvenviete (23775) apsaugos zonos, Klaipėdos r.,
Mikužių k., žvalgomųjų archeologinių tyrimų 2012 metais**

ATASKAITA

Kultūros paveldo centro Paveldosaugos
bibliotekos Dokumentų fondai
Fondo Nr. 391
Apyrašo Nr. 3562
Apsk. Vien. Nr.

Klaipėda 2012

TURINYS

I. Įvadas	3
II. Archeologinių žvalgomųjų tyrimų aprašymas	4
III. Išvados	14
IV. Planai	15
V. Fotonuotraukos	18
VI. Priedai	28

I. Įvadas

Gretutinių sklypų (kad. Nr. 5550/0003:131 ir 5550/0003:219) savininkė Kristina Šopaitė prieš atliekant, planuojamos ūkinės veiklos, ūkininko sodybos, poveikio, gretimybeje esančioms valstybės saugomoms registruotoms kultūros vertybėms, vertinimą, kreipėsi į archeologą V. Bračiulį atlikti žvalgomuosius tyrimus.

2012 m. lapkričio mėn. V. Bračiulis atliko archeologinius žvalgomuosius tyrimus aukščiau minėtuose sklypuose, jų PR dalyse, projektuojamos ūkininko ūkio sodybos vietoje. Leidimas vykdyti archeologinius žvalgomuosius tyrimus nr. 384 išduotas 2012-10-31 (žr. Priedą nr.3), pagal pateiktą projektą 2012-10-30, nr.384 (žr. Priedą nr.2). Visas projektuojamos ūkininko ūkio sodybos plotas, kuriame vykdyti archeologiniai žvalgomieji tyrimai, 1,1153 ha. Archeologinių žvalgomųjų tyrimų metu buvo ištirti 24, 1x1 m dydžio, šurfai (šurfai nr. 1-7 sklypo kad. Nr. 5550/0003:219 PR dalyje; šurfai 8-24 sklypo kad. Nr. 5550/0003:131 PR dalyje). Visas ištirtas plotas – 24 m².

Sklypai yra Mikužių kaime, Veiviržėnų seniūnijoje, Klaipėdos rajono savivaldybėje. Projektuojama ūkininko ūkio sodyba patenka į Skomantų piliakalnio (un. K. 23775) vizualinės apsaugos zoną (žr. Planą nr. 1). Sklypo kad. Nr. 555/0003:131 plotas 2,00 ha, PR sklypo dalyje projektuojamos ūkininko ūkio sodybos plotas 0,8234 ha. Sklypo kad. Nr. 555/0003:219 plotas 1,0469 ha, PR sklypo dalyje projektuojamos ūkininko ūkio sodybos plotas 0,2919 ha. Nuo projektuojamos ūkininko ūkio sodybos vietos, apie 150 m atstumu šiaurės rytų kryptimi yra apsauginė Mikužių kapinyno zona. Kapinynas yra ant aukštutinės upės terasos, 12-14 m aukščiau, iš pietų, pietryčių ir rytų pusės jį riboja Kuisio upelis.

Skomantų piliakalnis (vadinamas Raguvos arba Ragokalnio vardu) yra dešiniajame Veiviržo upės krante. Skomantų piliakalnis su gyvenviete datuojamas I tūkst.- XIII a. 2010 m. piliakalnio aikštelėje ir vakarinėje papėdės gyvenvietėje vyko dr. A. Bliujienės žvalgymai. Piliakalnio aikštelėje padaryta 19 gręžinių ir 1,1x1 m dydžio šurfas, rasta 2 lipdytų puodų lygiu paviršiumi dalys ir 3 nedidelės šukelės grublėtu paviršiumi, radiniai datuojami VIII-IX/X a., fiksuotas bendras 0,6-1,4 m storio kultūrinis sluoksnis. Vakarinėje papėdės gyvenvietėje išgręžti 9 gręžiniai, rastas IX-X a. datuojamas puodo pakraštėlis, X-XIII a. datuojama apžiesto puodo šukė, fiksuotas bendras 0,5-1,25 m storio kultūrinis sluoksnis¹. 2011 vyko A. Bliujienės žvalgymai Skomantų piliakalnio aplinkoje (rytinėje, pietrytinėje papėdės gyvenvietėje). Buvo išgręžta 17 gręžinių ir pietrytinio piliakalnio šlaito papėdėje tirtas 2x1 dydžio šurfas. Rasta keramikos kruopėtu, grublėtu, lygiu paviršiais, nustatyta, kad prie piliakalnio papėdės prieina

senoji Veiviržo upės vaga ir R ir PR pusėje yra išlikęs 0,55 m storio gyvenvietės kultūrinis sluoksniš². Gyvenvietė datuojama I a. pr. Kr. – XIII a. (ataskaitos išvados).

Mikužių kapinynas yra kairiajame Veiviržo krante šalia Veiviržo ir Kuisio santakos. 1977, 1987, 1989, 1891 m žvalgytas B. Dakanio. Mikužių kapinynas datuojamas II-III a, IX-XIII a.

Tyrimų tikslas – prieš atliekant, planuojamos ūkinės veiklos, ūkininko sodybos, poveikio, gretimybėje esančioms valstybės saugomoms registruotoms kultūros vertybėms, vertinimą, nustatyti tiriamos sklypo dalies archeologinę/paminklosauginę vertę. Bendrą tyrinėtą vietą topografinį planą pateikė užsakovė. Kasant šurfus naudoti kastuvai, mentelės. Fotografavo šios ataskaitos autorius. Ataskaitoje vartojami trumpiniai: Š, P, V, R – pasaulio šalių kryptys, abs.h. – absoliutus aukštis. Šurfų išdėstymas matuotas, naudojant LKS-94 koordinačių sistemą. Šurfų koordinatės ir abs.h. pateikti priede nr. 1.

Objekto aprašymas

Abu sklypai yra kairiajame Veiviržo krante, upės slėnyje, užliejamoje pievoje. Pietvakarinė sklypo kad. Nr. 555/0003:131 kraštinė ribojasi su rajoniniu keliu nr. 2208, už pietrytinės sklypo ribos reljefas kyla iki aukštutinės upės terasos, esančios 12-14 m auščiau. Visas sklypo plotas 2,00 ha. Projektuojama ūkininko ūkio sodyba yra PR sklypo dalyje, jos plotas 0,8234 ha. Jame planuojama statyti penkis statinius. Sklypas kad. Nr. 555/0003:219 savo pietvakarine kraštine ribojasi su aukščiau aprašytu sklypu, už rytinės sklypo ribos reljefas kyla iki aukštutinės upės terasos esančios 12-14 m auščiau. Sklypo plotas 1,0469 ha. Projektuojama ūkininko ūkio sodyba yra PR sklypo dalyje, jos plotas 0,2919 ha. Jame planuojama statyti tris statinius. Bendras projektuojamos ūkininko ūkio sodybos plotas 1,1153 ha.

Projektuojamos ūkininko ūkio sodybos vietoje žemės paviršius apaugęs žole, šiek tiek nelygus (nedideli paviršiaus pažemėjimai ir pakilimai). Paviršiaus abs.H. – 14,1 m – 14,9 m.

II. Archeologinių žvalgomųjų tyrimų aprašymas

Šurfas 1

Foto 5,6

Šurfas kastas PR sklypo kad. Nr. 555/0003:219 vietoje, projektuojamos ūkininko ūkio sodybos Š dalyje. Šurfo paviršius lygus, apaugęs žole.

5

Nuėmus 0,1 m storio velėną, atidengtas armens (rudo atspalvio smėlinga žemė) paviršius. Armens storis 0,1 m. 0,2 m gylyje atidengtas šviesiai rudo atspalvio sluoksnis - sąnašinis smėlis, permaišytas su rudo atspalvio žeme. Sluoksnio storis 0,55-0,6 m. 0,75-0,8 m gylyje atidengtas tamsiai rudo atspalvio humusingo smėlio sluoksnis. Sluoksnis nevienodo storio, maišytas. Sluoksnio paviršius nelygus. Sluoksnio storis 0,1-0,2 m (storesnis ŠR šurfo kampe). 0,85-0,95 m gylyje atidengtas sąnašinis šviesiai rudo atspalvio smėlingas priemolis. Šurfas kastas iki 1 m gylio. Šurfo centre padarytas grėžinys rankiniu gražtu. Sąnašinis rudo atspalvio smėlingas priemolis stebėtas iki 1,5 m gylio. Kultūrinio sluoksnio ir archeologinių radinių nerasta.

Šurfas 2

Foto 7,8

Šurfas kastas PR sklypo kad. Nr. 555/0003:219 vietoje, projektuojamos ūkininko ūkio sodybos Š dalyje. Atmatuotas 16 m atstumu nuo šurfo 1, P-PR kryptimi. Šurfo paviršius lygus, apaugęs žole.

Nuėmus 0,1 m storio velėną, atidengtas armens (rudo atspalvio smėlinga žemė) paviršius. Armens storis 0,1 m. 0,2 m gylyje atidengtas šviesiai rudo atspalvio sluoksnis - sąnašinis smėlis, permaišytas su rudo atspalvio žeme. Sluoksnio storis 0,2-0,25 m. 0,4-0,45 m gylyje atidengtas sąnašinis rudo atspalvio priemolis, permaišytas su smėliu. Sluoksnio storis 0,2-0,25 m. 0,7 m gylyje atidengtas sąnašinis šviesiai rudo atspalvio smėlingas priemolis. Šurfas kastas iki 0,9 m gylio. Šurfo centre padarytas grėžinys rankiniu gražtu. Sąnašinis rudo atspalvio smėlingas priemolis stebėtas iki 1,4 m gylio. Kultūrinio sluoksnio ir archeologinių radinių nerasta.

Šurfas 3

Foto 9,10

Šurfas kastas PR sklypo kad. Nr. 555/0003:219 vietoje, projektuojamos ūkininko ūkio sodybos R dalyje. Atmatuotas 29 m atstumu nuo šurfo 2, PV kryptimi. Šurfo paviršius lygus, apaugęs žole.

Nuėmus 0,1 m storio velėną, atidengtas armens (rudo atspalvio smėlinga žemė) paviršius. Armens storis 0,1 m. 0,2 m gylyje atidengtas sąnašinis rudo atspalvio priemolis, permaišytas su smėliu. Sluoksnio storis 0,25 m. 0,45 m gylyje atidengtas sąnašinis rudo atspalvio priemolis. Šurfas kastas iki 0,65 m gylio. Šurfo centre padarytas grėžinys rankiniu gražtu. Sąnašinis rudo atspalvio priemolis stebėtas iki 1,2 m gylio. Kultūrinio sluoksnio ir archeologinių radinių nerasta.

Šūrfas 4

Foto 11,12

Šūrfas kastas PR sklypo kad. Nr. 555/0003:219 vietoje, projektuojamos ūkininko ūkio sodybos R dalyje. Atmatuotas 16 m atstumu nuo šurfo 3, V kryptimi. Šurfo paviršius lygus, apaugęs žole.

Nuėmus 0,15 m storio velėną, atidengtas armens (rudo atspalvio smėlinga žemė) paviršius. Armens storis 0,1 m. 0,25 m gylyje atidengtas sąnašinis rudo atspalvio priemolis, permaišytas su smėliu. Sluoksnio storis 0,2-0,25 m. 0,45-0,5 m gylyje atidengtas sąnašinis rudo atspalvio priemolis. Šūrfas kastas iki 0,9 m gylio. Šurfo centre padarytas grėžinys rankiniu gražtu. Sąnašinis rudo atspalvio priemolis stebėtas iki 1,4 m gylio. Kultūrinio sluoksnio ir archeologinių radinių nerasta.

Šūrfas 5

Foto 13,14

Šūrfas kastas PR sklypo kad. Nr. 555/0003:219 vietoje, projektuojamos ūkininko ūkio sodybos P dalyje. Atmatuotas 20 m atstumu nuo šurfo 3, PR kryptimi. Šurfo paviršius lygus, apaugęs žole.

Nuėmus 0,1 m storio velėną, atidengtas armens (rudo atspalvio smėlinga žemė) paviršius. Armens storis 0,2 m. 0,3 m gylyje atidengtas sąnašinis rudo atspalvio priemolis, permaišytas su smėliu. Sluoksnio storis 0,4 m. 0,7 m gylyje atidengtas sąnašinis rudo atspalvio priemolis. Šūrfas kastas iki 0,85 m gylio. Šurfo centre padarytas grėžinys rankiniu gražtu. Sąnašinis rudo atspalvio priemolis stebėtas iki 1,2 m gylio. Kultūrinio sluoksnio ir archeologinių radinių nerasta.

Šūrfas 6

Foto 15,16

Šūrfas kastas PR sklypo kad. Nr. 555/0003:219 vietoje, projektuojamos ūkininko ūkio sodybos PR dalyje. Atmatuotas 16 m atstumu nuo šurfo 5, R-ŠR kryptimi. Šurfo paviršius lygus, apaugęs žole.

Nuėmus 0,1 m storio velėną, atidengtas armens (rudo atspalvio smėlinga žemė) paviršius. Armens storis 0,15 m. 0,25 m gylyje atidengtas maišytas rudo atspalvio smėlingos žemės sluoksnis. Sluoksnio storis 0,3-0,35 m. Sluoksnis galėjo susiformuoti, dėl upės terasos (esančios

ŠR pusėje) skardžio erozijos. 0,6 m gylyje atidengtas tamsiai rudo atspalvio humusingo smėlio sluoksnis. Sluoksnis nevienodo storio, maišytas. Sluoksnio storis 0,1-0,2 m. 0,7-0,8 m gylyje atidengtas sąnašinis šviesiai rudo atspalvio smėlis, permaišytas su pilko atspalvio smėliu. Sluoksnio storis 0,1-0,15 m. 0,9 m gylyje atidengtas sąnašinis šviesiai rudo atspalvio smėlio sluoksnis. Sluoksnio storis 0,3 m. 1,2 m gylyje atidengtas sąnašinis rudo atspalvio priemolis. Šūrfas kastas iki 1,35 m gylio. Kultūrinio sluoksnio ir archeologinių radinių nerasta.

Šūrfas 7

Foto 17,18

Šūrfas kastas PR sklypo kad. Nr. 555/0003:219 vietoje, projektuojamos ūkininko ūkio sodybos R dalyje. Atmatuotas 23 m atstumu nuo šurfo 5, ŠR kryptimi. Šurfo paviršius lygus, apaugęs žole.

Nuėmus 0,1 m storio velėną, atidengtas armens (rudo atspalvio smėlinga žemė) paviršius. Armens storis 0,1 m. 0,2 m gylyje atidengtas sąnašinis rudo atspalvio smėlis, permaišytas su rudo atspalvio priemoliu. Sluoksnio storis 0,4-0,5 m. 0,6-0,7 m gylyje atidengtas sąnašinis rudo atspalvio priemolis. Šūrfas kastas iki 0,95 m gylio. Šurfo centre padarytas gręžinys rankiniu grąžtu. Sąnašinis rudo atspalvio priemolis stebėtas iki 1,3 m gylio. Kultūrinio sluoksnio ir archeologinių radinių nerasta.

Šūrfas 8

Foto 19,20

Šūrfas kastas PR sklypo kad. Nr. 555/0003:131 vietoje, projektuojamos ūkininko ūkio sodybos Š dalyje. Atmatuotas 20 m atstumu nuo šurfo 5, V-PV kryptimi. Šurfo paviršius lygus, apaugęs žole.

Nuėmus 0,1 m storio velėną, atidengtas armens (rudo atspalvio smėlinga žemė) paviršius. Armens storis 0,1 m. 0,2 m gylyje atidengtas sąnašinis šviesiai rudo atspalvio smėlis, permaišytas su rudo atspalvio priemoliu. Sluoksnio storis 0,2-0,25 m. 0,4-0,45 m gylyje atidengtas sąnašinis rudo atspalvio priemolis. Šūrfas kastas iki 0,85 m gylio. Kultūrinio sluoksnio ir archeologinių radinių nerasta.

Šurfas 9

Foto 21,22

Šurfas kastas PR sklypo kad. Nr. 555/0003:131 vietoje, projektuojamos ūkininko ūkio sodybos Š dalyje. Atmatuotas 16 m atstumu nuo šurfo 8, P-PR kryptimi. Šurfo paviršius lygus, apaugęs žole.

Nuėmus 0,1 m storio velėną, atidengtas armens (rudo atspalvio smėlinga žemė) paviršius. Armens storis 0,15 m. 0,25 m gylyje atidengtas sąnašinis rudo atspalvio priemolis. Šurfas kastas iki 0,8 m gylio. Kultūrinio sluoksnio ir archeologinių radinių nerasta.

Šurfas 10

Foto 23,24

Šurfas kastas PR sklypo kad. Nr. 555/0003:131 vietoje, projektuojamos ūkininko ūkio sodybos Š dalyje. Atmatuotas 16 m atstumu nuo šurfo 8, ŠV kryptimi. Šurfo paviršius lygus, apaugęs žole.

Nuėmus 0,1 m storio velėną, atidengtas armens (rudo atspalvio smėlinga žemė) paviršius. Armens storis 0,15 m. 0,25 m gylyje atidengtas sąnašinis šviesiai rudo atspalvio smėlis. Sluoksnio storis 0,1-0,2 m. 0,3-0,4 m gylyje atidengtas maišytas rudo atspalvio smėlingos žemės sluoksnis. Sluoksnio storis 0,45-0,5 m. 0,8-0,85 m gylyje atidengtas sąnašinis šviesiai rudo atspalvio priemolis. Šurfas kastas iki 1,05 m gylio. Kultūrinio sluoksnio ir archeologinių radinių nerasta.

Šurfas 11

Foto 25,26

Šurfas kastas PR sklypo kad. Nr. 555/0003:131 vietoje, projektuojamos ūkininko ūkio sodybos V dalyje. Šurfo paviršius lygus, apaugęs žole.

Nuėmus 0,1 m storio velėną, atidengtas armens (rudo atspalvio smėlinga žemė) paviršius. Armens storis 0,05 m. 0,15 m gylyje atidengtas sąnašinis šviesiai rudo atspalvio smėlis, permaišytas su rudo atspalvio priemoliu. Sluoksnio storis 0,2 m. 0,35 m gylyje atidengtas sąnašinis tamsiai rudo atspalvio priemolis. Šurfas kastas iki 0,85 m gylio. Kultūrinio sluoksnio ir archeologinių radinių nerasta.

Šūrfas 12

Foto 27,28

Šūrfas kastas PR sklypo kad. Nr. 555/0003:131 vietoje, projektuojamos ūkininko ūkio sodybos V dalyje. Atmatuotas 16 m atstumu nuo šurfo 11, PR kryptimi. Šurfo paviršius lygus, apaugęs žole.

Nuėmus 0,1 m storio velėną, atidengtas armens (rudo atspalvio smėlinga žemė) paviršius. Armens storis 0,1 m. 0,2 m gylyje atidengtas sąnašinis šviesiai rudo atspalvio smėlis. Sluoksniu storis 0,2 m. 0,4 m gylyje atidengtas maišytas rudo atspalvio smėlingos žemės sluoksniu. Sluoksniu storis 0,4-0,45 m. 0,8-0,85 m gylyje atidengtas sąnašinis šviesiai rudo atspalvio priemolis. Šūrfas kastas iki 1,05 m gylio. Kultūrinio sluoksniu ir archeologinių radinių nerasta.

Šūrfas 13

Foto 29,30

Šūrfas kastas PR sklypo kad. Nr. 555/0003:131 vietoje, projektuojamos ūkininko ūkio sodybos V dalyje. Atmatuotas 25 m atstumu nuo šurfo 11, P kryptimi. Šurfo paviršius lygus, apaugęs žole.

Nuėmus 0,1 m storio velėną, atidengtas armens (rudo atspalvio smėlinga žemė) paviršius. Armens storis 0,15 m. 0,25 m gylyje atidengtas sąnašinis šviesiai rudo atspalvio smėlis, permaišytas su rudo atspalvio priemoliu. Sluoksniu storis 0,2 m. 0,45 m gylyje atidengtas sąnašinis tamsiai rudo atspalvio priemolis. Sluoksniu storis 0,35-0,4 m. 0,8 m gylyje atidengtas sąnašinis šviesiai rudo, pilkšvo atspalvio smėlio sluoksniu. Šūrfas kastas iki 1,05 m gylio. Kultūrinio sluoksniu ir archeologinių radinių nerasta.

Šūrfas 14

Foto 31,32

Šūrfas kastas PR sklypo kad. Nr. 555/0003:131 vietoje, projektuojamos ūkininko ūkio sodybos PV dalyje. Atmatuotas 23 m atstumu nuo šurfo 13, PR kryptimi. Šurfo paviršius lygus, apaugęs žole.

Nuėmus 0,15 m storio velėną, atidengtas armens (rudo atspalvio smėlinga žemė) paviršius. Armens storis 0,15 m. 0,3 m gylyje atidengtas rudo atspalvio smėlingos ir molingos žemės sluoksniu. Sluoksniu storis 0,4-0,45 m. 0,7-0,75 m gylyje atidengtas sąnašinis šviesiai rudo

atspalvio priemolis. Šūrfas kastas iki 1 m gylio. Kultūrinio sluoksnio ir archeologinių radinių nerasta.

Šūrfas 15

Foto 33,34

Šūrfas kastas PR sklypo kad. Nr. 555/0003:131 vietoje, projektuojamos ūkininko ūkio sodybos centrinėje dalyje. Atmatuotas 20 m atstumu nuo šurfo 12, PR kryptimi. Šurfo paviršius lygus, apaugęs žole.

Nuėmus 0,15 m storio velėną, atidengtas armens (rudo atspalvio smėlinga žemė) paviršius. Armens storis 0,15 m. 0,3 m gylyje atidengtas sąnašinis šviesiai rudo atspalvio maišytas smėlis. Sluoksnio storis 0,1 m. 0,4 m gylyje atidengtas rudo atspalvio smėlingo priemolio sluoksnis. Sluoksnio storis 0,4-0,5 m. 0,8-0,9 m gylyje atidengtas sąnašinis šviesiai rudo atspalvio smėlis. Šūrfas kastas iki 1,05 m gylio. Kultūrinio sluoksnio ir archeologinių radinių nerasta.

Šūrfas 16

Foto 35,36

Šūrfas kastas PR sklypo kad. Nr. 555/0003:131 vietoje, projektuojamos ūkininko ūkio sodybos centrinėje dalyje. Atmatuotas 21 m atstumu nuo šurfo 14, R-PR kryptimi. Šurfo paviršius lygus, apaugęs žole.

Nuėmus 0,1 m storio velėną, atidengtas armens (rudo atspalvio smėlinga žemė) paviršius. Armens storis 0,1-0,15 m. 0,2-0,25 m gylyje atidengtas sąnašinis rudo atspalvio priemolis. Šūrfas kastas iki 0,7 m gylio. Šurfo centre padarytas grėžinys rankiniu grąžtu. Sąnašinis rudo atspalvio priemolis stebėtas iki 1,2 m gylio Kultūrinio sluoksnio ir archeologinių radinių nerasta.

Šūrfas 17

Foto 37,38

Šūrfas kastas PR sklypo kad. Nr. 555/0003:131 vietoje, projektuojamos ūkininko ūkio sodybos centrinėje dalyje. Atmatuotas 16 m atstumu nuo šurfo 16, P-PR kryptimi. Šurfo paviršius lygus, apaugęs žole.

Nuėmus 0,1 m storio velėną, atidengtas armens (rudo atspalvio smėlinga žemė) paviršius. Armens storis 0,15 m. 0,25 m gylyje atidengtas sąnašinis rudo atspalvio priemolis. Šūrfas kastas

iki 0,7 m gylio. Šurfo centre padarytas grėžinys rankiniu gražtu. Sąnašinis rudo atspalvio priemolis stebėtas iki 1,2 m gylio Kultūrinio sluoksnio ir archeologinių radinių nerasta.

Šurfas 18

Foto 39,40

Šurfas kastas PR sklypo kad. Nr. 555/0003:131 vietoje, projektuojamos ūkininko ūkio sodybos centrinėje dalyje. Šurfo paviršius lygus, apaugęs žole.

Nuėmus 0,1 m storio velėną, atidengtas armens (rudo atspalvio smėlinga žemė) paviršius. Armens storis 0,1 m. 0,2 m gylyje atidengtas sąnašinis šviesiai rudo atspalvio maišytas smėlis. Sluoksnio storis 0,15 m. 0,35 m gylyje atidengtas sąnašinis rudo atspalvio smėlingas priemolis. Sluoksnio storis 0,4 m. 0,75 m gylyje atidengtas sąnašinis tamsiai rudo, pilkšvo atspalvio priemolis. Sluoksnio storis 0,15-0,2 m. 0,9 m gylyje atidengtas sąnašinis šviesiai rudo atspalvio priemolis. Šurfas kastas iki 1 m gylio. Kultūrinio sluoksnio ir archeologinių radinių nerasta.

Šurfas 19

Foto 41,42

Šurfas kastas PR sklypo kad. Nr. 555/0003:131 vietoje, projektuojamos ūkininko ūkio sodybos PR dalyje. Atmatuotas 16 m atstumu nuo šurfo 17, R kryptimi. Šurfo paviršius lygus, apaugęs žole.

Nuėmus 0,1 m storio velėną, atidengtas armens (rudo atspalvio smėlinga žemė) paviršius. Armens storis 0,1-0,15 m. 0,2-0,25 m gylyje atidengtas sąnašinis rudo atspalvio priemolis. Šurfas kastas iki 0,85 m gylio. Kultūrinio sluoksnio ir archeologinių radinių nerasta.

Šurfas 20

Foto 43,44

Šurfas kastas PR sklypo kad. Nr. 555/0003:131 vietoje, projektuojamos ūkininko ūkio sodybos PR dalyje. Atmatuotas 16 m atstumu nuo šurfo 19, R kryptimi. Šurfo paviršius lygus, apaugęs žole.

Nuėmus 0,1 m storio velėną, atidengtas armens (rudo atspalvio smėlinga žemė) paviršius. Armens storis 0,1-0,15 m. 0,2-0,25 m gylyje atidengtas sąnašinis šviesiai rudo atspalvio maišytas smėlis. Sluoksnio storis 0,25 m. 0,5 m gylyje atidengtas sąnašinis rudo atspalvio smėlingas

priemolis. Sluoksnio storis 0,4 m. 0,9 m gylyje atidengtas sąnašinis šviesiai rudo atspalvio molingas smėlis. Šūrfas kastas iki 1 m gylio. Kultūrinio sluoksnio ir archeologinių radinių nerasta.

Šūrfas 21

Foto 45,46

Šūrfas kastas PR sklypo kad. Nr. 555/0003:131 vietoje, projektuojamos ūkininko ūkio sodybos R dalyje. Atmatuotas 33 m atstumu nuo šurfo 20, ŠR kryptimi. Šurfo paviršius lygus, apaugęs žole.

Nuėmus 0,15 m storio velėną, atidengtas armens (rudo atspalvio smėlinga žemė) paviršius. Armens storis 0,1 m. 0,25 m gylyje atidengtas tamsiai rudo, pilko atspalvio smėlingos žemės sluoksnis. Sluoksnio storis 0,3-0,35 m. Sluoksnis galėjo susiformuoti, dėl upės terasos (esančios R pusėje) skardžio erozijos. 0,55-0,6 m gylyje atidengtas sąnašinis šviesiai rudo atspalvio priemolis. Šūrfas kastas iki 1,1 m gylio. Kultūrinio sluoksnio ir archeologinių radinių nerasta.

Šūrfas 22

Foto 47,48

Šūrfas kastas PR sklypo kad. Nr. 555/0003:131 vietoje, projektuojamos ūkininko ūkio sodybos R dalyje. Atmatuotas 11 m atstumu nuo šurfo 21, ŠV kryptimi. Šurfo paviršius lygus, apaugęs žole.

Nuėmus 0,1-0,15 m storio velėną, atidengtas tamsiai rudo atspalvio smėlingos žemės sluoksnis. Sluoksnio storis 0,3-0,35 m. Sluoksnis galėjo susiformuoti, dėl upės terasos (esančios ŠR, R pusėje) skardžio erozijos. 0,45 m gylyje atidengtas sąnašinis rudo atspalvio smėlis. Sluoksnio storis 0,2 m. 0,65 m gylyje atidengtas tamsiai rudo, pilko, pilkšvo atspalvio humusingo smėlio sluoksnis. Sluoksnis nevienodo storio, maišytas. Sluoksnio storis 0,1-0,2 m. 0,8-0,85 m gylyje atidengtas sąnašinis šviesiai rudo, pilkšvo atspalvio smėlis, permaišytas su pilko atspalvio smėliu. Sluoksnio storis 0,2-0,3 m. 1,1-1,15 m gylyje atidengtas sąnašinis rudo atspalvio priemolis. Šūrfas kastas iki 1,2 m gylio. Kultūrinio sluoksnio ir archeologinių radinių nerasta.

Šūrfas 23

Foto 39,40

Šūrfas kastas PR sklypo kad. Nr. 555/0003:131 vietoje, projektuojamos ūkininko ūkio sodybos PR dalyje. Atmatuotas 13 m atstumu nuo šurfo 20, P-PR kryptimi Šurfo paviršius truputi žemėja ŠV kryptimi, apaugęs žole.

Nuėmus 0,1 m storio velėną, atidengtas armens (rudo atspalvio smėlinga žemė) paviršius. Armens storis 0,1-0,2 m. 0,2-0,3 m gylyje atidengtas sąnašinis rudo atspalvio smėlis. Sluoksniu storis 0,2-0,3 m. 0,5 m gylyje atidengtas sąnašinis tamsiai rudo atspalvio smėlingas priemolis. Sluoksniu storis 0,4-0,45 m. 0,9-0,95 m gylyje atidengtas sąnašinis šviesiai rudo atspalvio priemolis. Šūrfas kastas iki 1,15 m gylio. Kultūrinio sluoksniu ir archeologinių radinių nerasta.

Šūrfas 24

Foto 41,42

Šūrfas kastas PR sklypo kad. Nr. 555/0003:131 vietoje, projektuojamos ūkininko ūkio sodybos P dalyje. Atmatuotas 15 m atstumu nuo šurfo 23, P kryptimi Šurfo paviršius truputi žemėja ŠV kryptimi, apaugęs žole.

Nuėmus 0,1 m storio velėną ir 0,05 m storio armens sluoksnėlį, atidengtas sąnašinis šviesiai rudo, rusvo atspalvio smėlis. Sluoksniu storis 0,3 m. 0,4-0,45 m gylyje, R šurfo dalyje atidengtas sąnašinis rudo atspalvio priemolio sluoksnis (0,05-0,1 m storio). 0,4-0,45 m gylyje V šurfo dalyje ir 0,5 m gylyje R šurfo dalyje atidengtas sąnašinis gelsvai rudo atspalvio smėlis. Sluoksniu storis 0,4 m. 0,85-0,9 m gylyje atidengtas sąnašinis tamsiai rudo, tamsiai pilko atspalvio priemolis. Šūrfas kastas iki 1,1 m gylio. Kultūrinio sluoksniu ir archeologinių radinių nerasta.

III. Išvados

2012 m. lapkričio mėn. V. Bračiulis atliko archeologinius žvalgomuosius tyrimus Skomantų piliakalnio (un. K. 23775) vizualinės apsaugos zonoje esančiuose sklypuose kad. Nr. 5550/0003:131 ir 5550/0003:219, jų PR dalyse, projektuojamos ūkininko ūkio sodybos vietoje. Visas projektuojamos ūkininko ūkio sodybos plotas, kuriame vykdyti archeologiniai žvalgomieji tyrimai, 1,1153 ha. Archeologinių žvalgomųjų tyrimų metu buvo ištirti 24, 1x1 m dydžio, šurfai (šurfai nr. 1-7 sklypo kad. Nr. 5550/0003:219 PR dalyje; šurfai 8-24 sklypo kad. Nr. 5550/0003:131 PR dalyje). Visas ištirtas plotas – 24 m².

Atlikus archeologinius žvalgomuosius tyrimus, po 0,05-0,15 m storio velėna ir 0,05-0,2 m storio armens sluoksniu, aptiktas sąnašinis gruntas, kuriame nėra jokių archeologinio pobūdžio vertingųjų savybių. Kultūrinio sluoksnio ar kitų archeologinių objektų neaptikta.

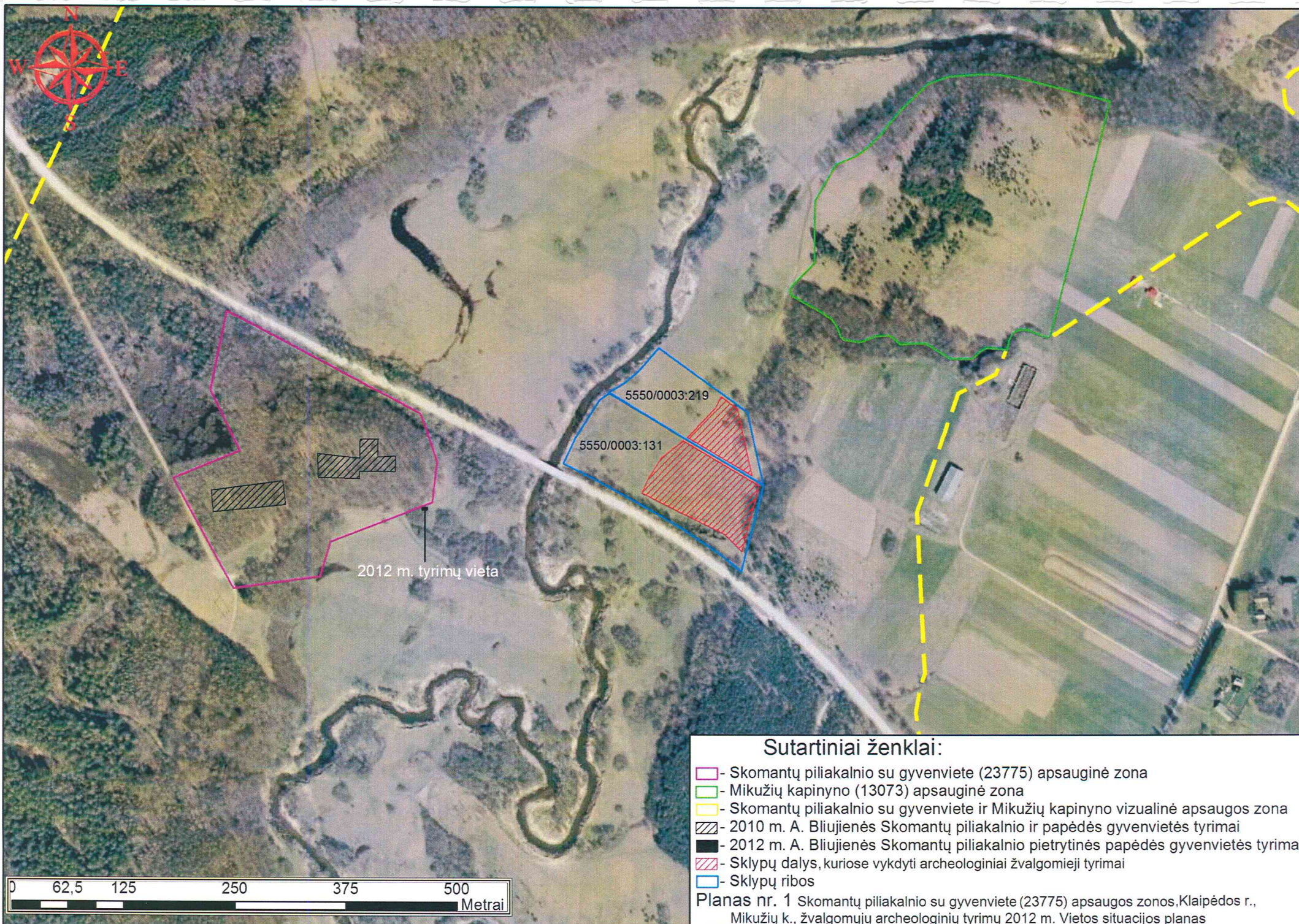
Rekomenduota: sklypų kad. Nr. 5550/0003:131 ir 5550/0003:219 PR dalyse, projektuojamos ūkininko ūkio sodybos vietoje, papildomi archeologiniai tyrimai nereikalingi.

V. Bračiulis



IV. Planai

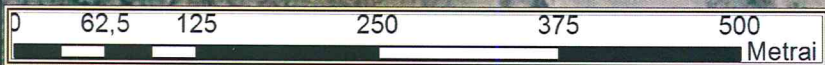
1. 2012 m Archeologinių žvalgomųjų tyrimų vietos situacijos planas.
2. 2012 m. Archeologinių žvalgomųjų tyrimų situacijos planas.



Sutartiniai ženklai:

- Skomantų piliakalnio su gyvenvieta (23775) apsauginė zona
- Mikužių kapinyno (13073) apsauginė zona
- Skomantų piliakalnio su gyvenvieta ir Mikužių kapinyno vizualinė apsaugos zona
- 2010 m. A. Bliujienės Skomantų piliakalnio ir papėdės gyvenvietės tyrimai
- 2012 m. A. Bliujienės Skomantų piliakalnio pietrytinės papėdės gyvenvietės tyrimai
- Sklypų dalys, kuriose vykdyti archeologiniai žvalgomieji tyrimai
- Sklypų ribos

Planas nr. 1 Skomantų piliakalnio su gyvenvieta (23775) apsaugos zonos, Klaipėdos r., Mikužių k., žvalgomųjų archeologinių tyrimų 2012 m. Vietos situacijos planas





Veiviržo upė

Sklypas kad. Nr. 555/0003.219

Sklypas kad. Nr. 5550/0003.131

Rajoninis kelias Nr. 2205

- Sklypų ribos
- Tirti šurfbai
- ▭ Projektuojamos ūkininko ūkio sodybos ribos



Planas nr. 2 Skomantų piliakalnio su gyvenviete (23775) apsaugos zonos, Klaipėdos r., Mikužių k., žvalgomųjų archeologinių tyrimų 2012 m. Situacijos planas

V. Fotonuotraukos



1. Sklypų vaizdas iš V



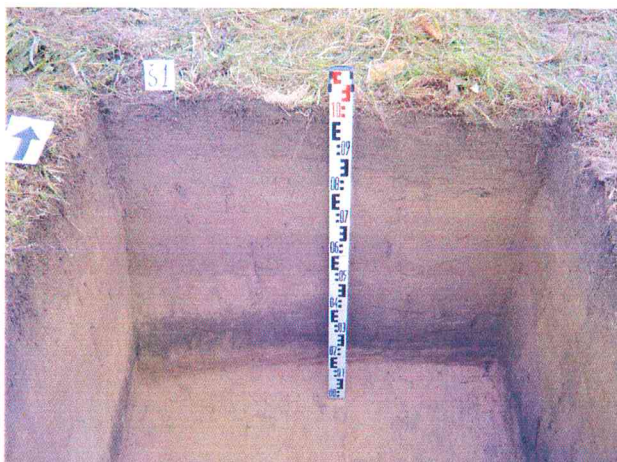
2. Sklypų vaizdas iš PR



3. Sklypo 5550/0003:131 vaizdas iš ŠV



4. Sklypo 555/0003:219 vaizdas iš ŠV



5. Šūrfas 1, Š sienelė iš P



6. Šūrfas 1, V sienelė iš R



7. Šurfas 2, Š sienelė iš P



8. Šurfas 2, V sienelė iš R



9. Šurfas 3, Š sienelė iš P



10. Šurfas 3, V sienelė iš R



11. Šurfas 4, P sienelė iš Š



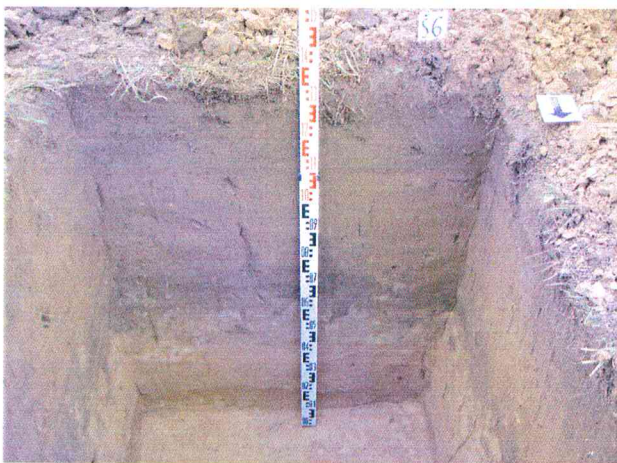
12. Šurfas 4, V sienelė iš R



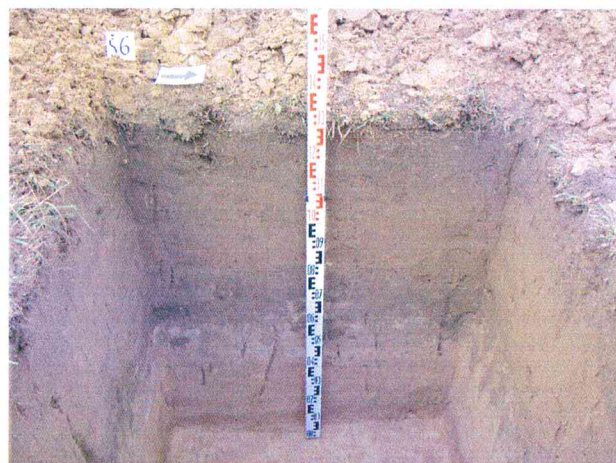
13. Šurfas 5, Š sienelė iš P



14. Šurfas 5, V sienelė iš R



15. Šurfas 6, P sienelė iš Š



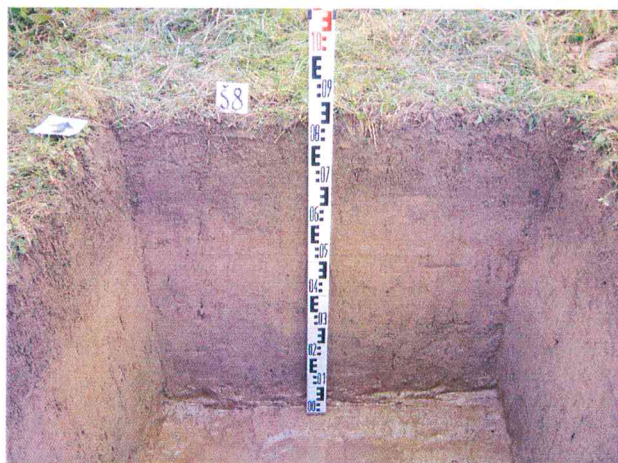
16. Šurfas 6, V sienelė iš R



17. Šurfas 7, R sienelė iš V



18. Šurfas 7, Š sienelė iš P



19. Šurfas 8, Š sienelė iš P



20. Šurfas 8, V sienelė iš R



21. Šurfas 9, R sienelė iš V



22. Šurfas 9, Š sienelė iš P



23. Šurfas 10, Š sienelė iš P



24. Šurfas 10, V sienelė iš R



25. Šurfas 11, P sienelė iš Š



26. Šurfas 11, V sienelė iš R



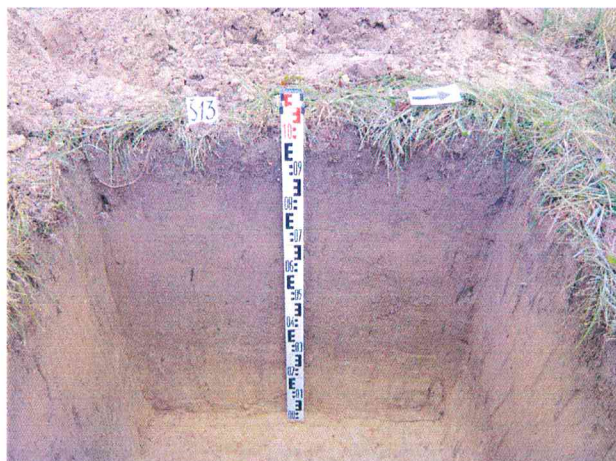
27. Šurfas 12, Š sienelė iš P



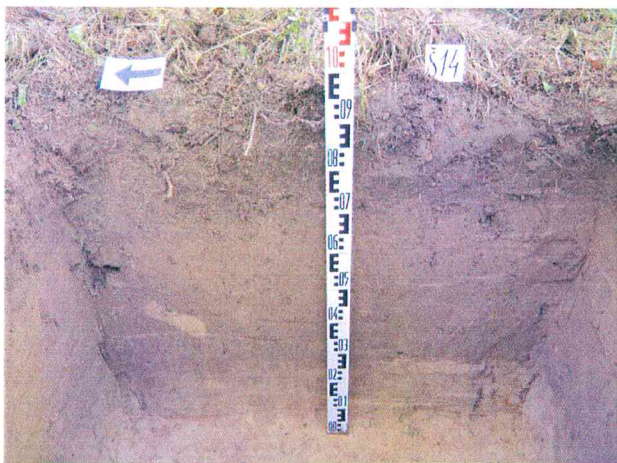
28. Šurfas 12, V sienelė iš R



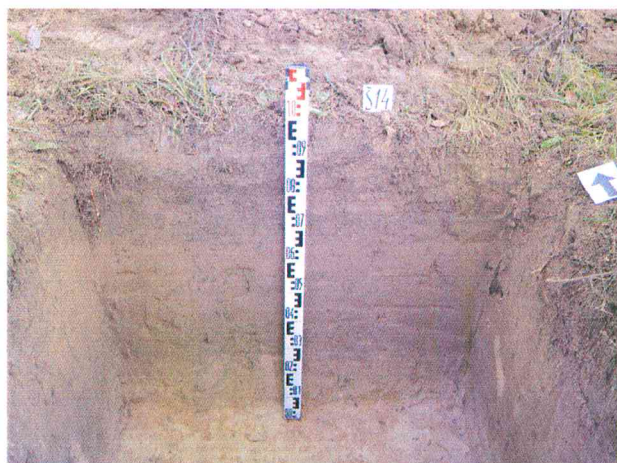
29. Šurfas 13, Š sienelė iš P



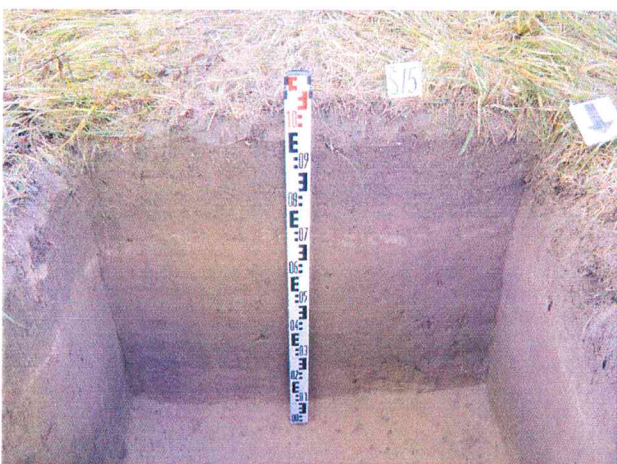
30. Šurfas 13, V sienelė iš R



31. Šurfas 14, R sienelė iš V



32. Šurfas 14, Š sienelė iš P



33. Šurfas 15, P sienelė, iš Š



34. Šurfas 15, R sienelė iš V



35. Šurfas 16, P sienelė iš Š



36. Šurfas 16, R sienelė iš V



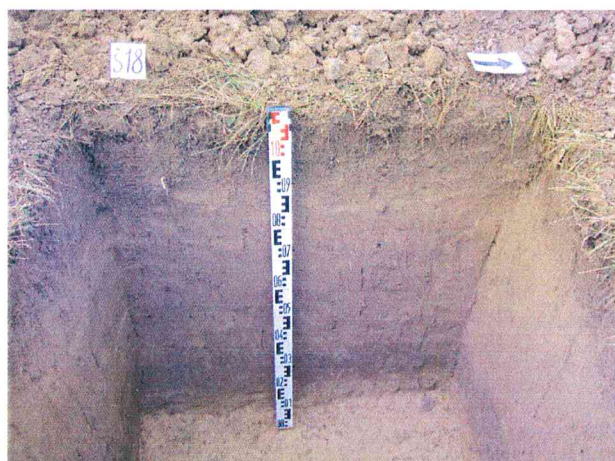
37. Šurfas 17, R sienelė iš V



38. Šurfas 17, Š sienelė iš P



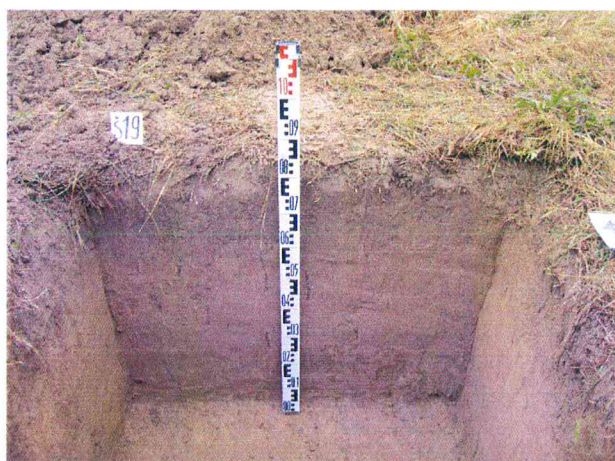
39. Šurfas 18, Š sienelė iš P



40. Šurfas 18, R sienelė iš V



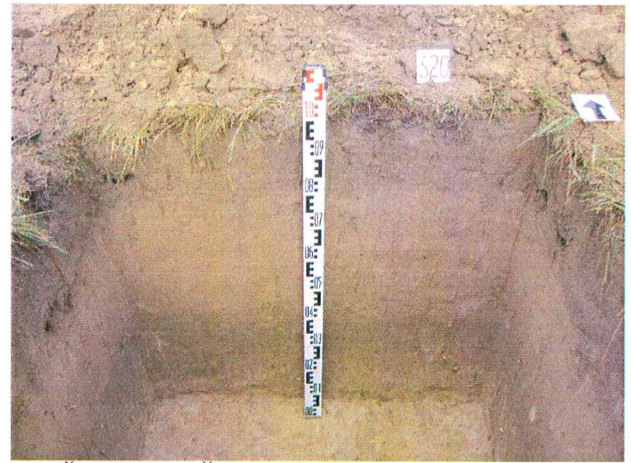
41. Šurfas 19, R sienelė iš V



42. Šurfas 19, Š sienelė iš P



43. Šurfas 20, R sienelė iš V



44. Šurfas 20, Š sienelė iš P



45. Šurfas 21, P sienelė iš Š



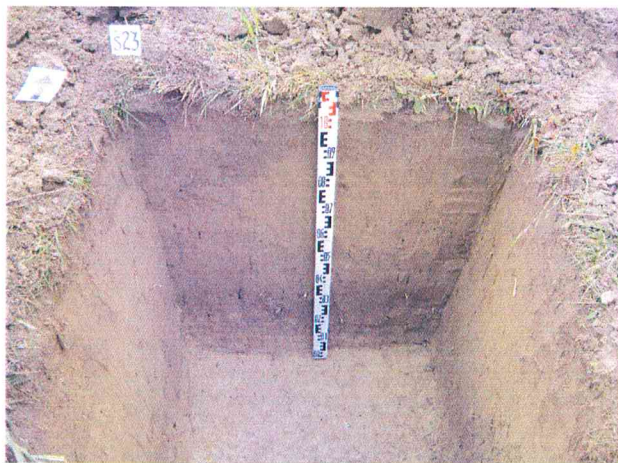
46. Šurfas 21, R sienelė iš V



47. Šurfas 22, P sienelė iš Š



48. Šurfas 22, V sienelė iš R



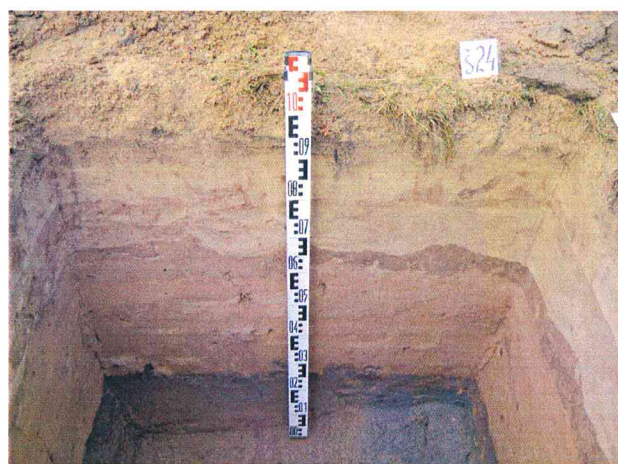
49. Šurfas 23, Š sienelė iš P



50. Šurfas 23, V sienelė iš R



51. Šurfas 24, R sienelė iš V



52. Šurfas 24, Š sienelė iš P

VI. Priedai

1. Šurfų koordinacių lentelė.
2. Archeologinių žvalgomųjų tyrimų programa.
3. Archeologinių žvalgomųjų tyrimų leidimas.

Šurfo numeris	X	Y	Aukštis abs.h
1	343934.18	6161244.04	14.81
	343933.12	6161244.21	14.81
	343933.38	6161245.31	14.79
	343934.27	6161245.03	14.81
2	343937.38	6161227.24	14.64
	343937.55	6161228.37	14.66
	343936.40	6161228.43	14.70
	343936.21	6161227.49	14.67
3	343921.18	6161202.08	14.53
	343922.15	6161201.92	14.52
	343922.06	6161201.01	14.48
	343921.08	6161201.09	14.55
4	343905.34	6161202.16	14.58
	343905.08	6161201.03	14.62
	343904.06	6161201.21	14.67
	343904.31	6161202.39	14.65
5	343931.98	6161183.96	14.36
	343933.04	6161183.80	14.36
	343932.88	6161182.85	14.36
	343931.99	6161182.99	14.41
6	343949.61	6161185.62	14.76
	343948.48	6161185.91	14.75
	343948.81	6161186.62	14.70
	343949.57	6161186.73	14.74
7	343944.14	6161205.49	14.43
	343943.18	6161205.92	14.45
	343942.59	6161204.73	14.43
	343943.75	6161204.19	14.42
8	343911.38	6161177.23	14.43
	343910.57	6161177.39	14.39
	343910.15	6161176.38	14.41
	343911.12	6161176.06	14.43
9	343920.80	6161162.93	14.49
	343921.85	6161162.75	14.49
	343921.83	6161161.77	14.47
	343920.72	6161161.84	14.48
10	343895.62	6161186.60	14.60
	343895.74	6161187.56	14.63
	343894.81	6161187.74	14.65
	343894.54	6161186.68	14.62
11	343866.57	6161183.68	14.68
	343865.54	6161183.84	14.71
	343865.71	6161184.91	14.70
	343866.85	6161184.74	14.74
12	343877.38	6161170.23	14.76
	343878.42	6161169.82	14.68
	343878.73	6161171.04	14.70
	343877.65	6161171.29	14.71
13	343863.06	6161157.34	14.65
	343861.96	6161157.65	14.60

	343862.08	6161158.73	14.63
	343863.17	6161158.64	14.62
14	343878.87	6161138.48	14.64
	343878.28	6161138.42	14.60
	343877.93	6161139.83	14.64
	343879.11	6161139.69	14.62
15	343894.09	6161156.60	14.55
	343893.16	6161156.74	14.58
	343893.42	6161157.81	14.60
	343894.29	6161157.74	14.60
16	343900.04	6161134.70	14.33
	343900.93	6161134.53	14.32
	343900.79	6161133.51	14.37
	343899.94	6161133.68	14.32
17	343911.13	6161119.59	14.34
	343910.94	6161118.47	14.37
	343912.08	6161118.45	14.35
	343912.30	6161119.54	14.33
18	343934.20	6161140.12	14.35
	343935.29	6161140.09	14.31
	343935.21	6161139.00	14.33
	343934.13	6161139.10	14.32
19	343928.69	6161117.00	14.30
	343929.72	6161116.82	14.32
	343930.00	6161117.85	14.31
	343928.97	6161118.18	14.29
20	343945.37	6161114.94	14.52
	343946.66	6161114.81	14.53
	343946.76	6161115.99	14.55
	343945.51	6161116.09	14.50
21	343967.09	6161137.39	14.50
	343968.11	6161137.07	14.53
	343967.98	6161136.01	14.50
	343966.99	6161136.05	14.51
22	343961.17	6161146.38	14.55
	343960.19	6161146.57	14.57
	343960.16	6161147.50	14.56
	343961.39	6161147.37	14.57
23	343953.02	6161102.27	14.22
	343952.97	6161101.20	14.17
	343951.95	6161101.26	14.26
	343951.98	6161102.38	14.33
24	343951.12	6161082.15	14.58
	343950.03	6161082.33	14.56
	343950.18	6161083.36	14.54
	343951.17	6161083.40	14.51

Patvirtinta užsakovo: *Turistinė
Kristina Šopaitė*

Patvirtinimo data: 2012 10 27

Autorius: Virgilijus Bračiulis, tel. 861472643

Užsakovas: K. Šopaitė

**Skomantų piliakalnio su gyvenviete (23775) vizualinės apsaugos zonos, Mikužių k.,
Veiviržėnų sen., Klaipėdos r. sav.
2012 metų archeologinių žvalgomųjų tyrinėjimų**

PROJEKTAS

Klaipėda 2012-10-26

AIŠKINAMASIS RAŠTAS

Bendrieji duomenys:

Gretutinių sklypų (kad. Nr. 5550/0003:131 ir 5550/0003:219) savininkė Kristina Šopaitė planuoja ūkininko sodybos įkūrimą, pritaikant kaimo turizmui. Sklypai yra Mikužių kaime, Veiviržėnų seniūnijoje, Klaipėdos rajono savivaldybėje. Planuojama sodyba yra Skomantų piliakalnio (un. K. 23775) vizualinės apsaugos zonoje (žr. Priedas nr. 1). Prieš atliekant planuojamos ūkinės veiklos, ūkininko sodybos, poveikio, gretimybėje esančioms valstybės saugomoms registruotoms kultūros vertybėms, vertinimą, K. Šopaitė, kreipėsi į archeologą V. Bračiulį dėl archeologinių žvalgomųjų tyrinėjimų atlikimo projektuojamame sklype ūkininko ūkio sodybai. Abu sklypai yra kairiajame Veiviržo krante, upės slėnyje, užliejamoje pievoje. Pietvakarinė sklypo kad. Nr. 555/0003:131 kraštinė ribojasi su rajoniniu keliu nr. 2208, už pietrytinės sklypo ribos reljefas kyla iki aukštesnės upės terasos, esančios 12-14 m auščiau. Visas sklypo plotas 2,00 ha. Projektuojama ūkininko ūkio sodyba yra PR sklypo dalyje, jos plotas 0,8234 ha. Jame planuojama statyti penkis statinius. Sklypas kad. Nr. 555/0003:219 savo pietvakarine kraštine ribojasi su aukščiau aprašytu sklypu, už rytinės sklypo ribos reljefas kyla iki aukštesnės upės terasos esančios 12-14 m auščiau. Sklypo plotas 1,0469 ha. Projektuojama ūkininko ūkio sodyba yra PR sklypo dalyje, jos plotas 0,2919 ha. Jame planuojama statyti tris statinius. Bendras projektuojamos ūkininko ūkio sodybos plotas 1,1153 ha. Nuo numatomos tirti vietos, apie 150 m atstumu šiaurės rytų kryptimi yra apsauginė Mikužių kapinyno zona. Kapinynas yra ant aukštesnės upės terasos 12-14 m aukščiau, iš pietų, pietryčių ir rytų pusės jį riboja Kuisio upelis.

Šalia vykdyti tyrimai:

Skomantų piliakalnis (vadinamas Raguvos arba Ragokalnio vardu) yra dešiniajame Veiviržo upės krante. Skomantų piliakalnis su gyvenvieta datuojamas I tūkst.- XIII a. 2010 m. piliakalnio aikštelėje ir vakarinėje papėdės gyvenvietėje vyko dr. A. Bliujienės žvalgymai. Piliakalnio aikštelėje padaryta 19 gręžinių ir 1,1x1 m dydžio šurfas, rasta 2 lipdytų puodų lygiu paviršiumi dalys ir 3 nedidelės šukelės grublėtu paviršiumi, radiniai datuojami VIII-IX/X a., fiksuotas bendras 0,6-1,4 m storio kultūrinis sluoksnis. Vakarinėje papėdės gyvenvietėje išgręžti 9 gręžiniai, rastas IX-X a. datuojamas puodo pakraštėlis, X-XIII a. datuojama apžiesto puodo šukė, fiksuotas bendras 0,5-1,25 m storio kultūrinis sluoksnis¹. 2011 vyko A. Bliujienės žvalgymai Skomantų piliakalnio aplinkoje (rytinėje, pietrytinėje papėdės gyvenvietėje). Buvo išgręžta 17 gręžinių ir pietrytinio piliakalnio šlaito papėdėje tirtas 2x1 dydžio šurfas. Rasta keramikos kruopėtu, grublėtu, lygiu paviršiais, nustatyta, kad prie piliakalnio papėdės prieina senoji Veiviržo upės vaga ir R ir PR pusėje yra išlikęs 0,55 m storio gyvenvietės kultūrinis sluoksnis². Gyvenvietė datuojama I a. pr. Kr. – XIII a. (ataskaitos išvados).

Mikužių kapinynas yra kairiajame Veiviržo krante šalia Veiviržo ir Kuisio santakos. 1977, 1987, 1989, 1891 m žvalgytas B. Dakanio. Mikužių kapinynas datuojamas II-III a, IX-XIII a.

Tyrimų tikslai:

Archeologinių žvalgomųjų tyrimų tikslas nustatyti ar projektuojamos ūkininko ūkio sodybos plote yra senovės gyvenvietės pėdsakų, aptikti naujus archeologinio paveldo objektus,

juos lokalizuoti, aptikus kultūrinius sluoksnius, nustatyti jų išlikimo laipsnį, archeologinio pobūdžio vertingąsias savybes, chronologiją ir siūlyti paminklosauginius reikalavimus. Jei bus atrasti moksliniu požiūriu vertingi objektai, bus inicijuojami platesni tyrimai.

Archeologinių tyrimų apimtys:

Archeologinių žvalgomųjų tyrimų metu planuojama ištirti dvidešimt keturis 1x1 m dydžio šurfus, septynis - projektuojamo ūkininko ūkio sodybos plote, sklypo kad. Nr. 555/0003:219 PR dalyje ir septyniolika - projektuojamo ūkininko ūkio sodybos plote, sklypo kad. Nr. 555/0003:131 PR dalyje (žr. Priedus nr. 2,3). Viso numatyta ištirti ne mažiau 24 m².

Numatomos tyrimų datos:

Pradžia – 2012 lapkričio 02

Pabaiga – 2012 lapkričio 30

¹ Bliujienė A. Skomantų piliakalnis ir vakarinė papėdės gyvenvietė. Archeologiniai tyrinėjimai Lietuvoje 2010 metais. Vilnius 2011, p. 38-43;

² Bliujienė A. 2011-05-17 d. archeologinių žvalgymų programos (Skomantų piliakalnio ir vakarinės gyvenvietės aplinka bei papėdės rytinė (?) gyvenvietė; Ėgliškių – Andulių kapinynas, 2011-04-26 d. papildymas. KPD Leidimų archeologiniams tyrimams atlikti duomenų bazė;

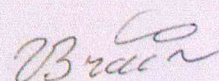
Priedas nr. 1 Situacijos planas.

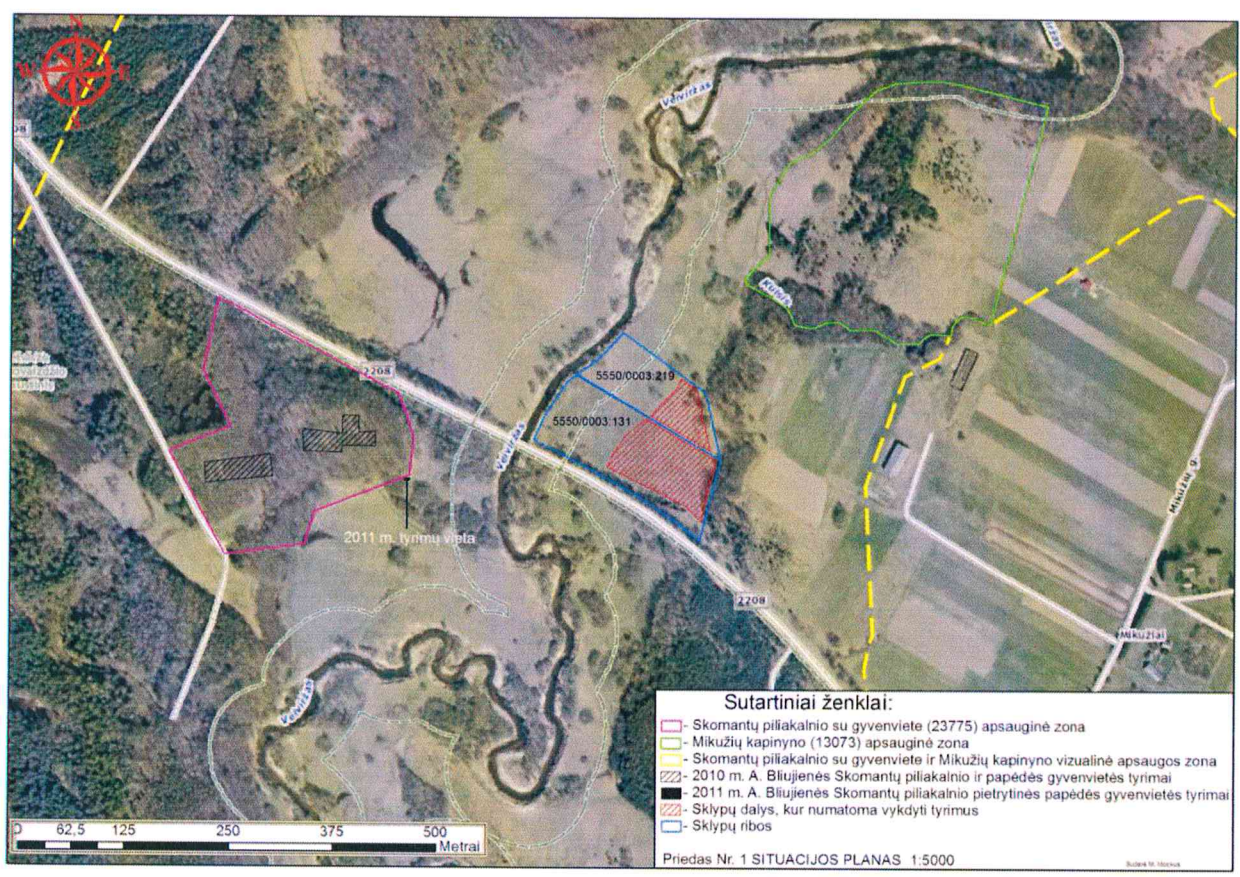
Priedas nr. 2 Archeologinių žvalgomųjų tyrinėjimų Mikužių k., Klaipėdos r., 2012 m. Situacija.

Priedas nr. 3 Archeologinių žvalgomųjų tyrinėjimų Mikužių k., Klaipėdos r., 2012 m. Situacija.

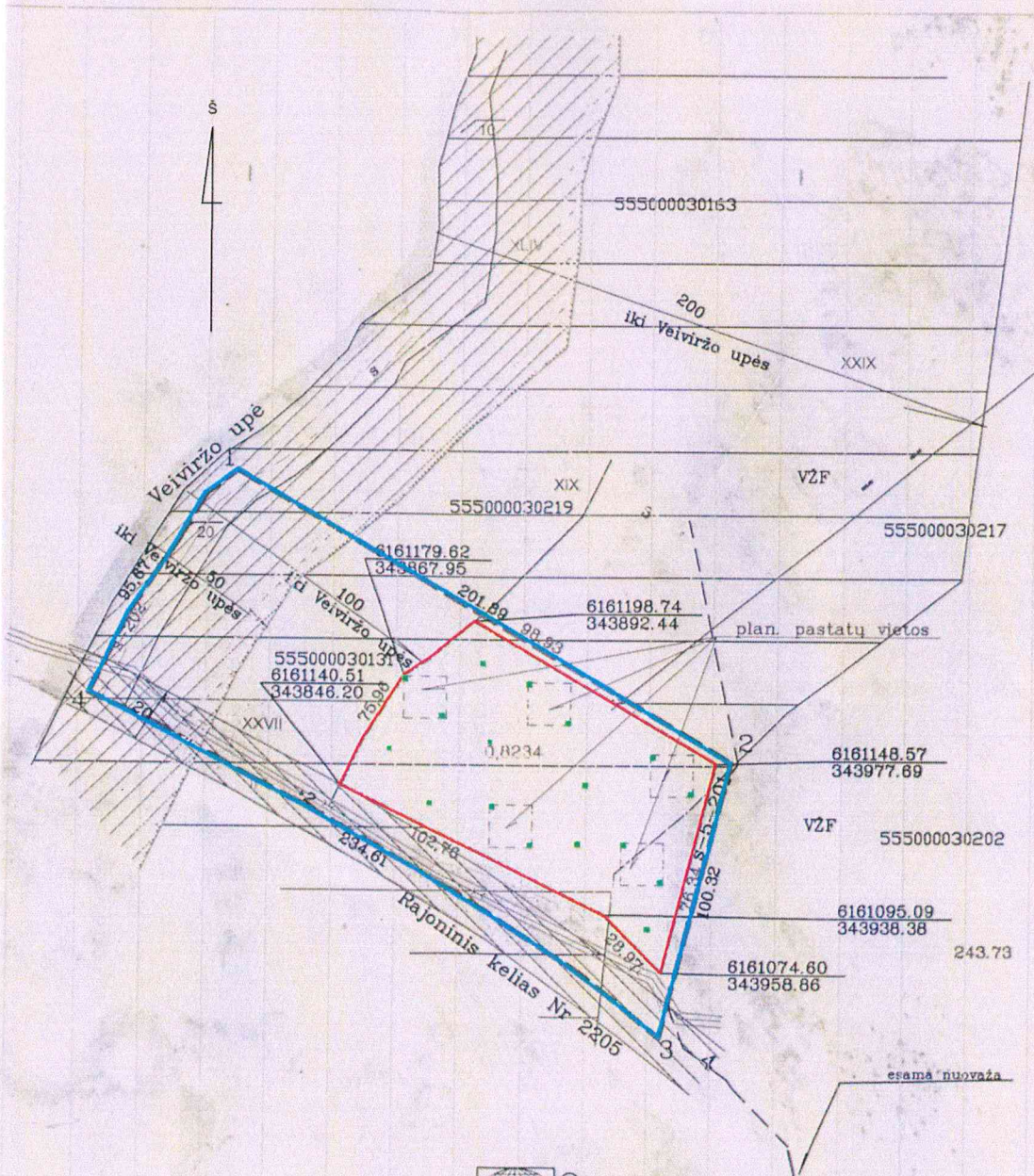
Priedas nr. 4 Objekto būklės prieš archeologinius žvalgomuosius tyrimus fotofiksacija.

Archeologas Virgilijus Bračiulis





ŽEMĖTVARKOS PROJEKTAS ŪKININKO ŪKIO SODYBOS FORMAVIMUI SPRENDINIŲ BRĖŽINYS M1: 2000



Sklypo plotas
Galvė, namas
Kaimas (mikroregionas)
Seniūnija
Miestas (rajonas)
Apkritis
Kadastrinis žemėlapis
Žemė
Greitimo lygis
1-2
2-3
3-4
4-1

Pastaba: Kelia Statybų metu būklė ir reikavimai
SUDER
Su projektu Žemės savininkas: Kristina Šociūtė
Greitimo lygis: Kristina Šociūtė, Klaipėdos miesto savivaldybės urbanistė

- Klaipėdos miesto savivaldybės
- Klaipėdos miesto savivaldybės
- Klaipėdos miesto savivaldybės
- AM Klaipėda
- Kultūros paveldo tarnyba
- AB TEO
- VĮ „Klaipėdos apskrities žemės tarnyba“
- AB „LES“

© Nacionalinė žemės tarnyba prie ŽŪM, 2010
Lietuvos Respublikos teritorijos M1:10000
skaitmeninis rastrinis ortofotografinis žemėlapis ORTIO LT

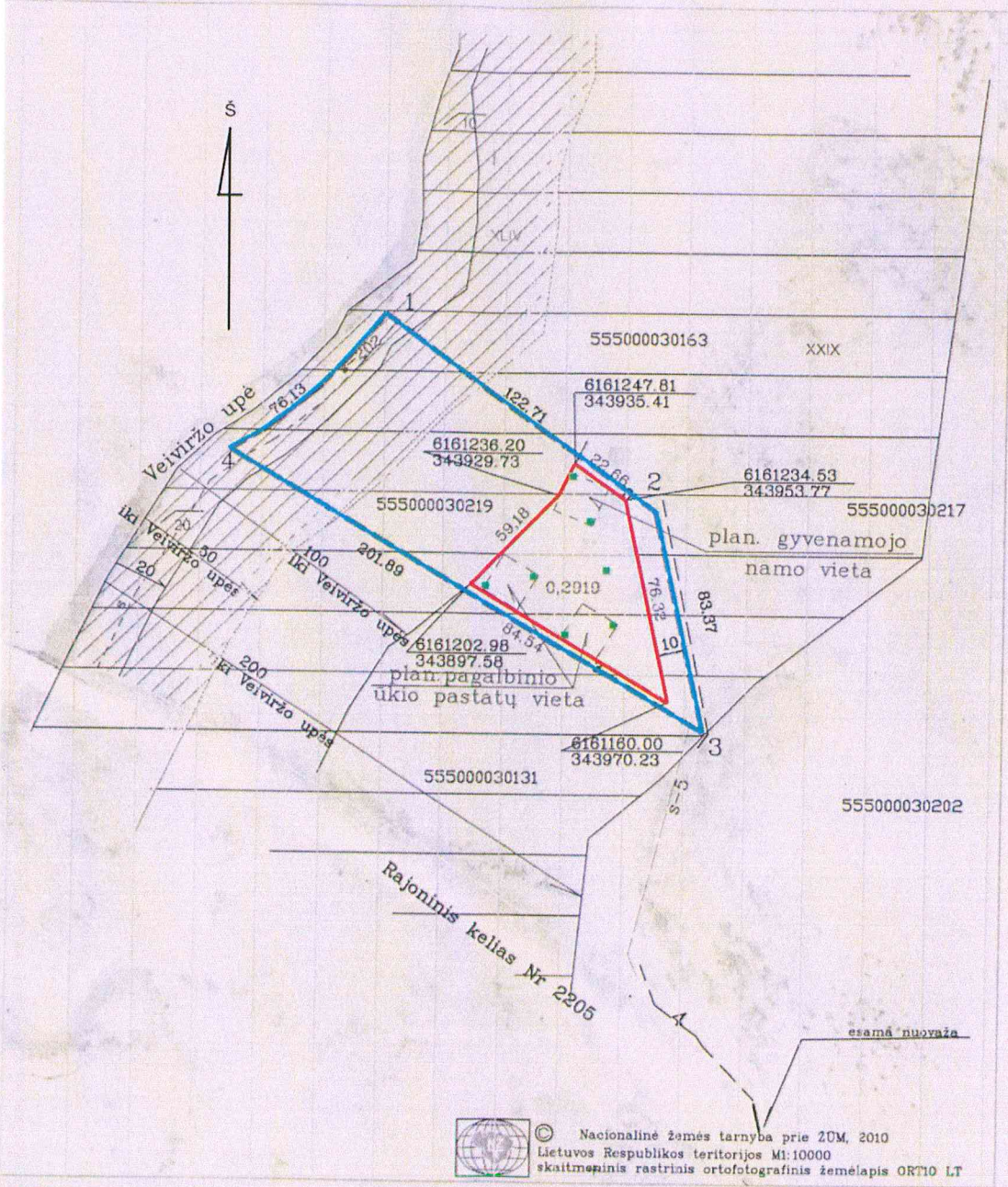
Sklypo kad. Nr. 5550/0003:131 ribos
 Planuojama ūkininko sodybos teritorija
 Planuojamų statinių vietos
• Numatomų tirti šurčių vietos

Priedas nr. 2 Archeologinių žvalgomųjų tyrinėjimų Mikužių k., Klaipėdos r., 2012 m. Situacija

Aprašymas sk. Nr.	Aprašymas	Žemės plotas, ha	
		prelim. matav.	kadastr. matav.
XIX	Nekilnojamojų kultūros vertybių teritorija ir apsaugos zona	2,00	2,0000
XLIV	Ichtiologiniai draustiniai	0,47	0,4700
XXIX	Vandens telkinių apsaugos juostos ir zonos	0,90	1,8430
I	Ryšio linijų apsaugos zona		0,0932
II	Kelio apsaugos zona	0,45	0,2761
XXVII	Saugotini želdiniai augantys ne miško žemėje	0,10	0,1227
201	Kelio servitutas (tarnaujantis daiktas)	0,05	0,0449
202	Kelio servitutas – teisė naudotis pėsčiųjų taku (tarnaujantis daiktas)	0,10	0,0479

Pareigos
 Direktorius
 Vyresn. inž.

ŽEMĖTVARKOS PROJEKTAS ŪKININKO ŪKIO SODYBOS FORMAVIMUI SPRENDINIŲ BRĖŽINYS M1: 2000



Sklypo plotas
Getv. namo
Kaimas (miestas)
Seniūnija
Miestas (rajonas)
Apskritis
Kadastras
Žemė
Gretimybė
1-2
2-3
3-4
4-1

PROJEKTUOJUS
Iš v. ...
Iš t. ...
Pastaba: Kelias Statybų metu būklė ir remo SUDERINTI
Su projekto savininku Žemės savininkas Kristina Šopa

Gretimų žemių savininkai: Janina Milkevičiūtė, Bronislava Vaitienė, Kristina Šopa
Klaipėdos rajono urbanistikos skyrius

Klaipėdos rajono priedėlio skyrius
Klaipėdos rajono kultūros paveldo skyrius
AM Klaipėdos apskr. kultūros pav.

© Nacionalinė žemės tarnyba prie ŽŪM, 2010
Lietuvos Respublikos teritorijos M1:10000 skaitmeninis rastrinis ortofotografinis žemėlapis ORTO LT

- Sklypo kad. Nr. 555/0003:219 ribos
- Planuojama ūkininko sodybos teritorija
- Planuojamų statinių vietos
- Numatomų tirti šurftų vietos

Priedas nr. 3 Archeologinių žvalgomųjų tyrinėjimų Mikužų k., Klaipėdos r., 2012 m. Situacija

Aprašymo sk. Nr.	Aprašymai	Žemės plotas, ha		
		prelim. duomenys	kadastr. matav.	
XIX	Nekilnojamoji kultūros vertybių teritorija ir apsaugos zona	1,05	1,0469	
XLIV	Ichtiologiniai draustiniai	0,30	0,3000	
XXIX	Vandens telkinių apsaugos juostos ir zonos	1,05	1,0469	Pareigos
202	Kelio servitutas – teisė naudotis pėsčiųjų taku (tarnaujantis daiktams)	0,04	0,0346	Direktorius Vyresn. inž.

AB "LESTO"

Priedas nr. 4 Objekto būklės prieš archeologinius žvalgomojus tyrimus fotofiksacija



1. Sklypų

vaizdas. Fotografuota iš PR pusės



2. Sklypo kad.

Nr. 555/0003:191 vaizdas. Fotografuota iš ŠV pusės



3. Sklypo

kad. Nr. 555/0003:219 vaizdas. Fotografuota iš V pusės



4 Sklypų vaizdas. Fotografuota iš V pusės

Leidimas galioja iki 2012-11-30

LEIDIMAS

vykdyti archeologinius tyrimus

2012-10-31 Nr. 384
Vilnius

Pagal Lietuvos Respublikos nekilnojamojo kultūros paveldo apsaugos įstatymo 18 str. šis leidimas išduotas **Virgilijui Bračiuliui**

Vykdyti Skomantų piliakalnio su gyvenviete (23775) apsaugos zonos, Klaipėdos r., Mikužių k., **žvalgomojus archeologinius tyrimus**

taip pat naudoti elektronines priemones, sudarinėti planus, filmuoti, fotografuoti, piešti, rinkti radinius ir mėginius tiriamame objekte.

Tyrimų projektas: Skomantų piliakalnio su gyvenviete (23775) vizualinės apsaugos zonos, Mikužių k., Veiviržėnų sen., Klaipėdos r. sav. 2012 metų archeologinių žvalgomųjų tyrinėjimų projektas 2012-10-30, Nr. 384.

Apskaitos, paveldotvarkos planavimo skyriaus
vyriausiasis specialistas



V. Lučunas