



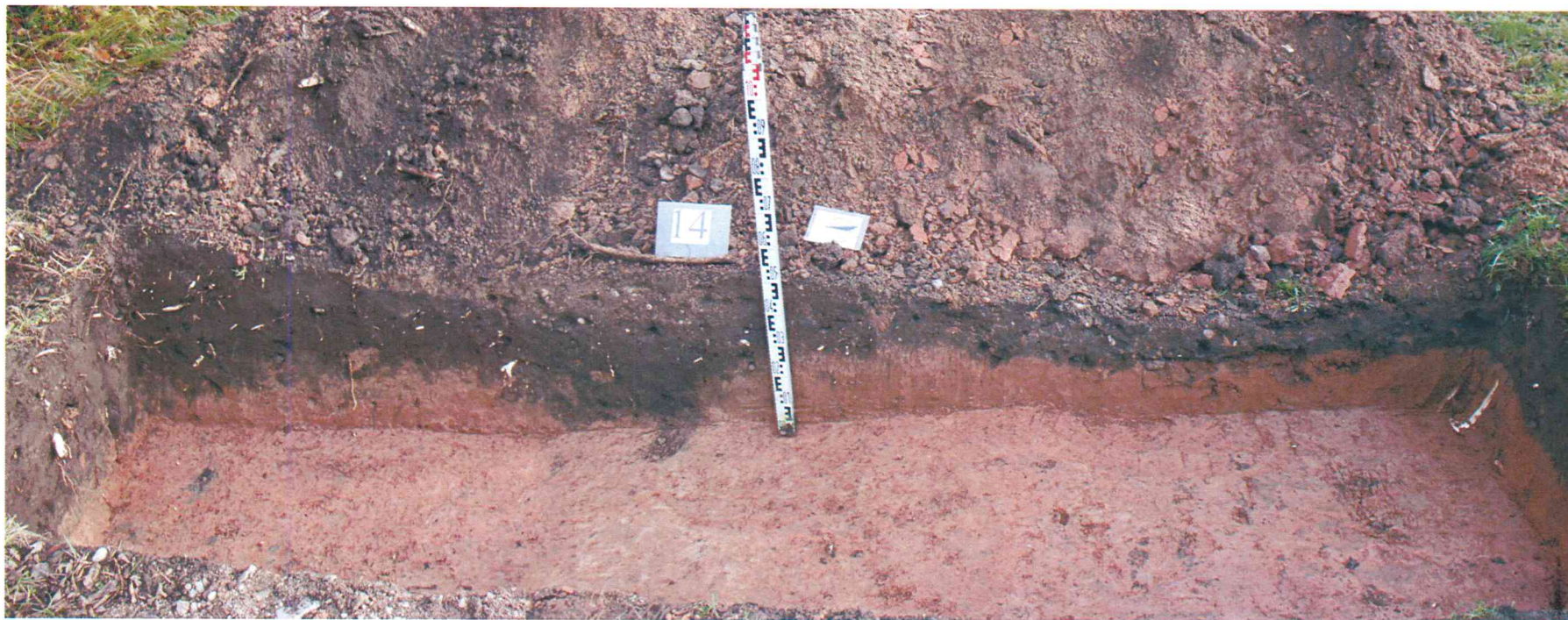
Fotografija Nr. 221 Šurfas Nr. 14 nuėmus velėnā. Vaizdas iš R pusės.



Fotografija Nr. 222 Šurfas Nr. 14 nuėmus velėnā. Vaizdas iš P pusės.



Fotografija Nr. 223 Iki žemio ištirto šurfo Nr. 14 Š sienelės vaizdas iš P pusės.



Fotografija Nr. 224 Iki žemio ištirto šurfo Nr. 14 R sienelės vaizdas iš V pusės.



Fotografija Nr. 225 Iki žemio ištirto šurfo Nr. 14 bendras vaizdas iš P pusės.



Fotografija Nr. 226 Užkasto šurfo Nr. 14 vaizdas iš R pusės.



Fotografija Nr. 227 Šurfas Nr. 15 nuėmus velėną. Vaizdas iš P pusės.



Fotografija Nr. 228 Iki įžemio ištirto šurfo Nr. 15 bendras vaizdas iš P pusės.



Fotografija Nr. 229 Užkasto šurfo Nr. 15 vaizdas iš ŠR pusės.



Fotografija Nr. 230 Šurfas Nr. 16 nuėmus velėną. Vaizdas iš P pusės.



Fotografija Nr. 231 Iki 0,3 – 0,4 m gylio ištirto šurfo Nr. 16 bendras vaizdas iš P pusės.



Fotografija Nr. 232 Iki žemio ištirto šurfo Nr. 16 bendras vaizdas iš P pusės.



Fotografija Nr. 233 Užkasto šurfo Nr. 16 vaizdas iš ŠR pusės.



Fotografija Nr. 234 Šurfas Nr. 17 nuėmus velėną. Vaizdas iš P pusės.



Fotografija Nr. 235 Iki žemio ištirto šurfo Nr. 17 bendras vaizdas iš P pusės.



Fotografija Nr. 236 Užkasto šurfo Nr. 17 vaizdas iš ŠV pusės.



Fotografija Nr. 237 Šurfas Nr. 18 nuėmus velėną. Vaizdas iš P pusės.



Fotografija Nr. 238 Iki žemio ištirto šurfo Nr. 18 bendras vaizdas iš P pusės.



Fotografija Nr. 239 Užkasto šurfo Nr. 18 vaizdas iš ŠV pusės.



Fotografija Nr. 240 Šurfas Nr. 19 nuėmus velėną. Vaizdas iš PR pusės.



Fotografija Nr. 241 Iki gruntinio vandens lygio ištirtu šurfo Nr. 19 bendras vaizdas iš ŠR pusės.



Fotografija Nr. 242 Užkasto šurfo Nr. 19 vaizdas iš ŠR pusės.



Fotografija Nr. 243 Iki žemio ištirto šurfo Nr. 20 bendras vaizdas iš ŠR pusės.



Fotografija Nr. 244 Užkasto šurfo Nr. 20 vaizdas iš ŠR pusės.



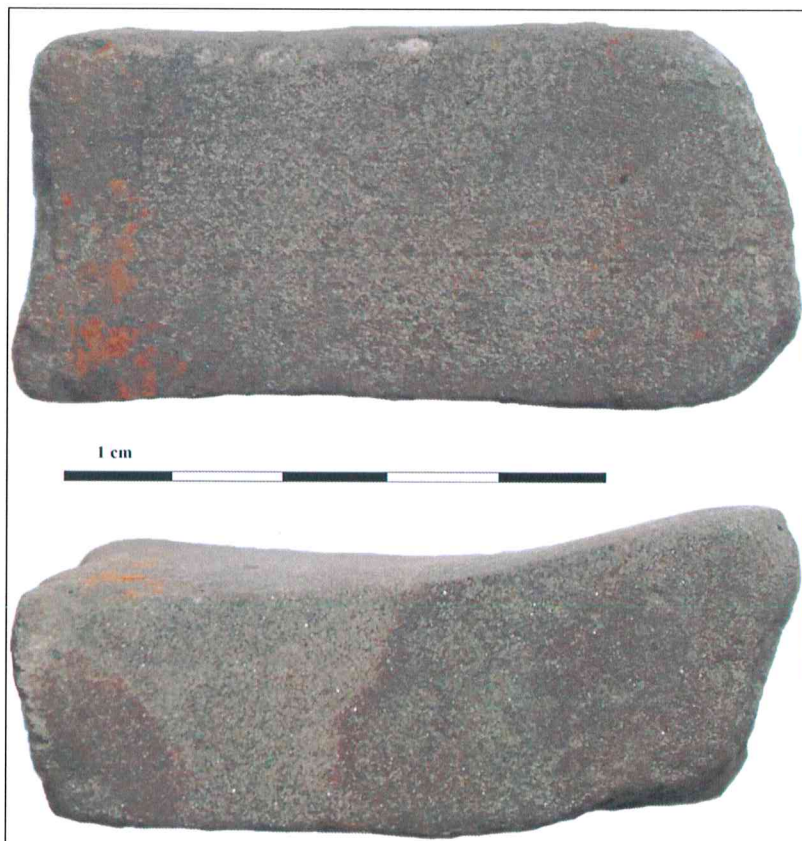
Fotografija Nr. 245 Šūrfas Nr. 21 nuėmus velėnā. Vaizdas iš R pusės.



Fotografija Nr. 246 Iki žemio ištirto šurfo Nr. 21 bendras vaizdas iš V pusės.



Fotografija Nr. 247 Užkasto šurfo Nr. 21 vaizdas iš ŠR pusės.



Fotografija Nr. 248 Ypatasis radinys Inv. Nr. 1.



Fotografija Nr. 249 Ypatusis radinys Inv. Nr. 2.



Fotografija Nr. 250 Ypatusis radinys Inv. Nr. 3.



Fotografija Nr. 251 Ypatusis radinys Inv. Nr. 4.



Fotografija Nr. 252 Ypatusis radinys Inv. Nr. 5.



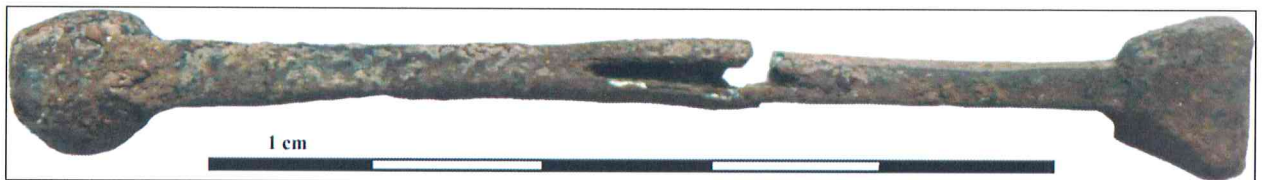
Fotografija Nr. 253 Ypatusis radinys Inv. Nr. 6.



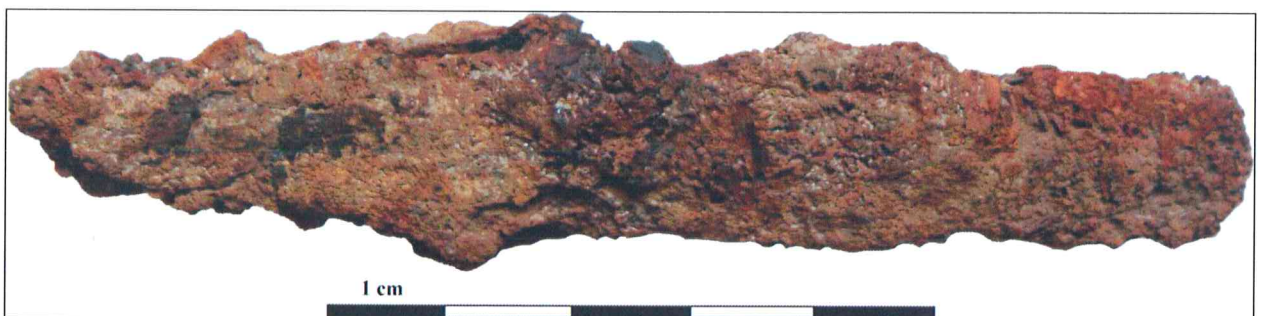
Fotografija Nr. 254 1957 m. Aukštadvario piliakalnio gyvenvietėje aptiktas žaidimo figūrėlė. Fotografija P. Blaževičiaus.



Fotografija Nr. 255 Ypatusis radinys Inv. Nr. 7.



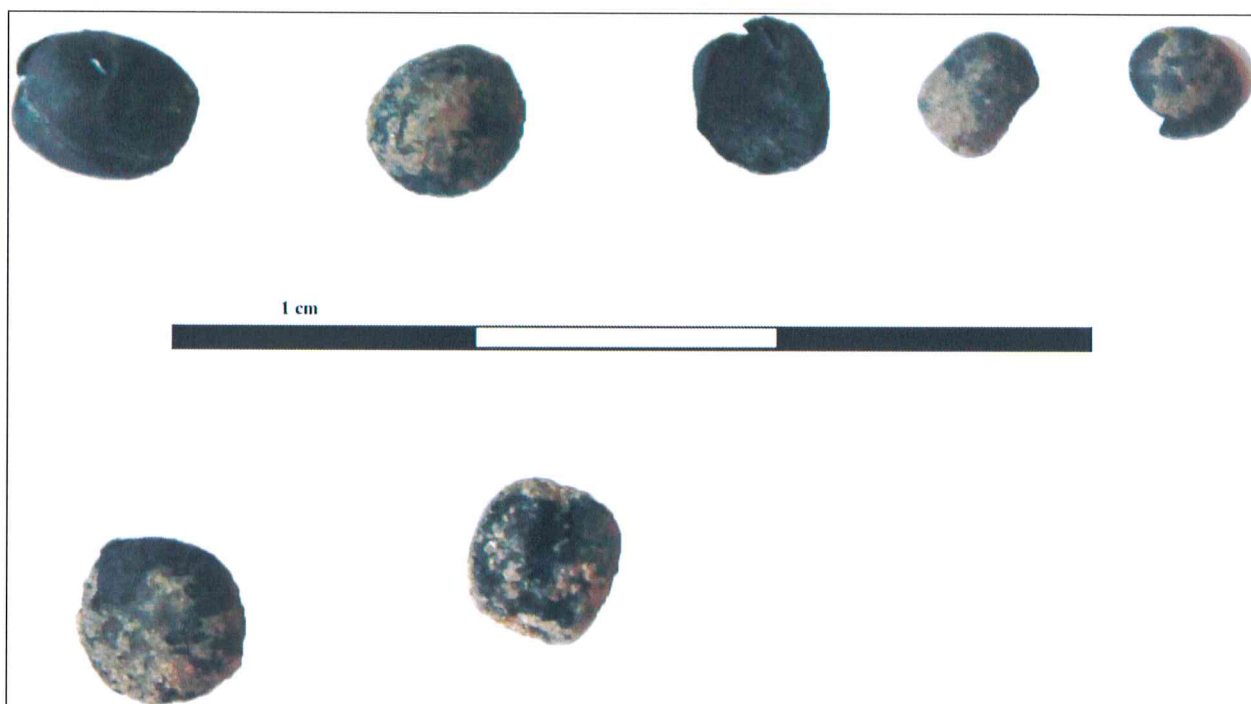
Fotografija Nr. 256 Ypačiojo radinio Nr. 7 detalė.



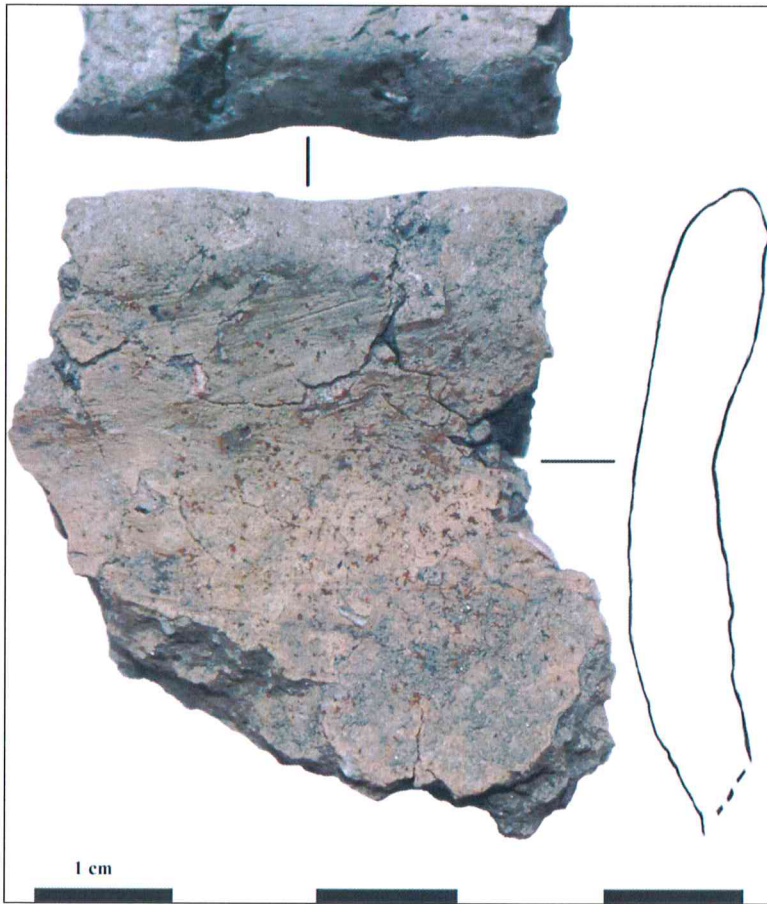
Fotografija Nr. 257 Ypatusis radinys Inv. Nr. 8.



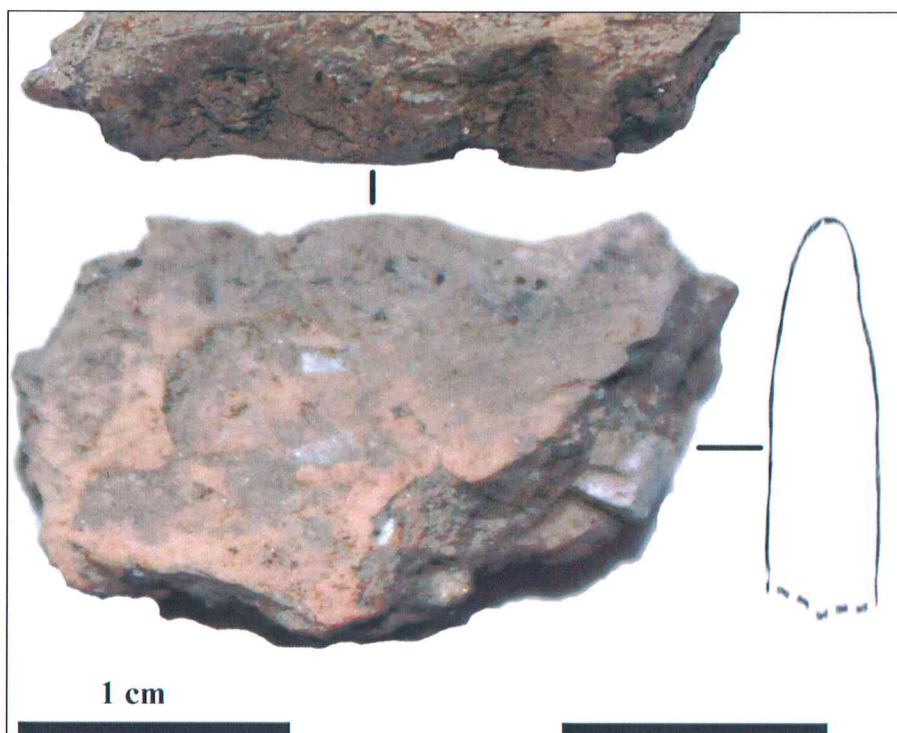
Fotografija Nr. 258 Ypatusis radinys Inv. Nr. 9.



Fotografija Nr. 259 Perkasoje Nr. 3 surastos augalų sėklos. Mastelio viršuje iš kv. B3 (0,6 – 0,65 m gylio), mastelio apačioje iš kv. B4 (0,5 – 0,55 m gylio).



Fotografija Nr. 260 R. s. Nr. 12 vaizdas.



Fotografija Nr. 261 R. s. Nr. 13 vaizdas.



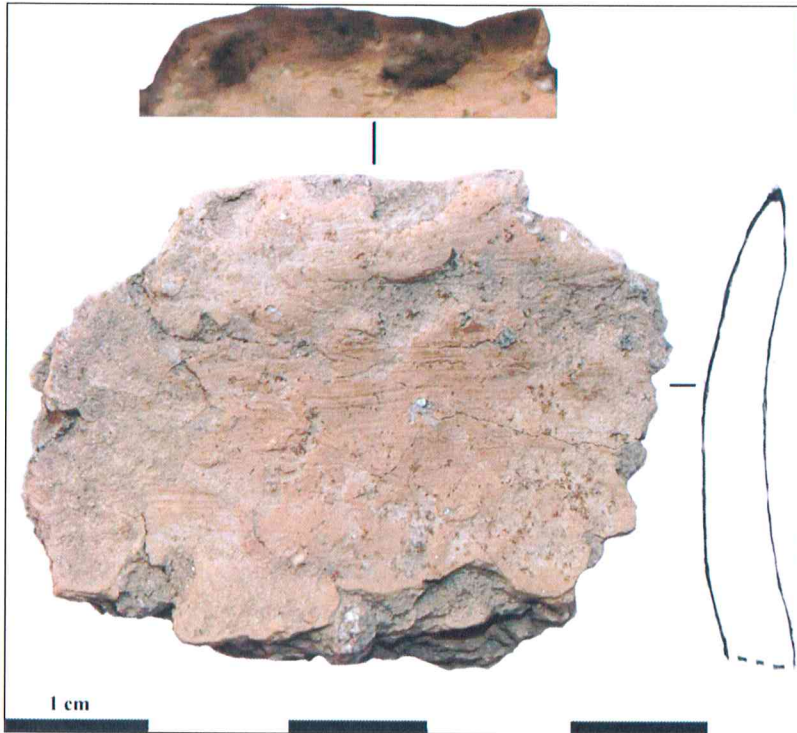
Fotografija Nr. 262 R. s. Nr. 268 vaizdas.



Fotografija Nr. 263 R. s. Nr. 269 vaizdas.



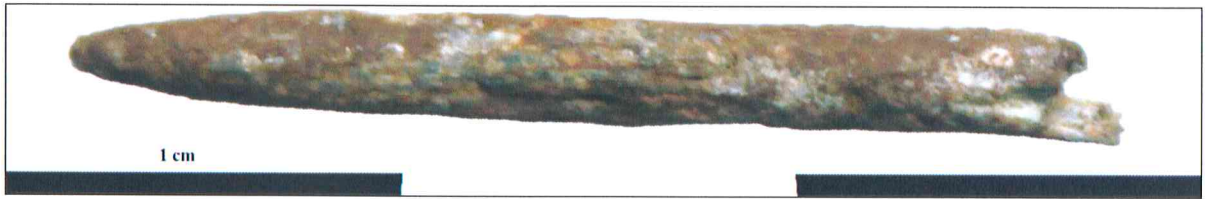
Fotografija Nr. 264 R. s. Nr. 270 vaizdas.



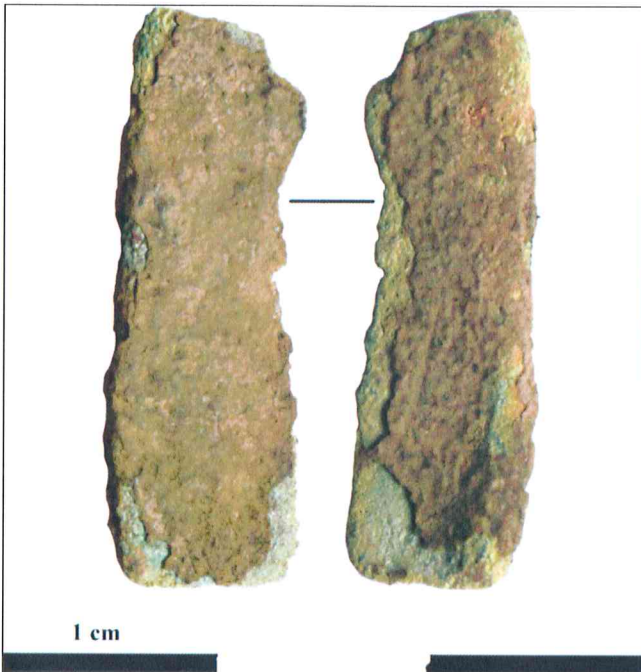
Fotografija Nr. 265 R. s. Nr. 271 vaizdas.



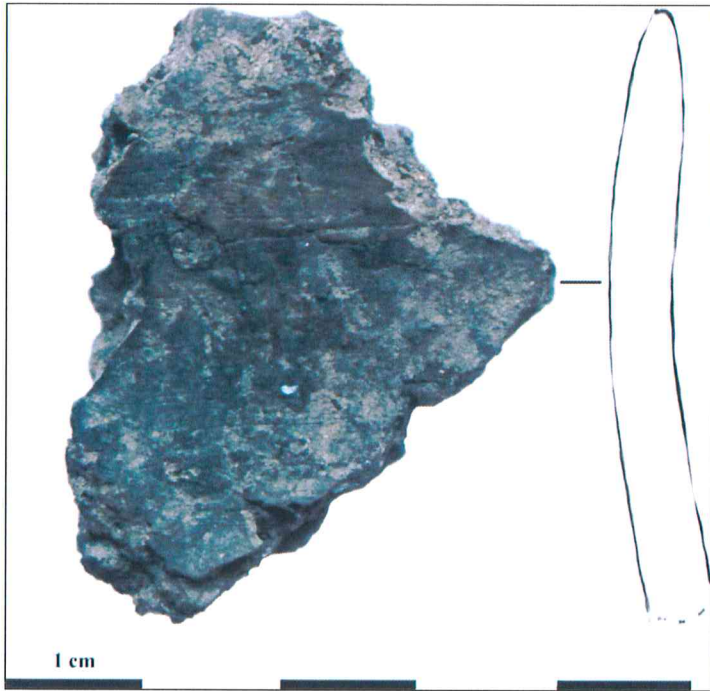
Fotografija Nr. 266 Ypatusis radinys Inv. Nr. 10.



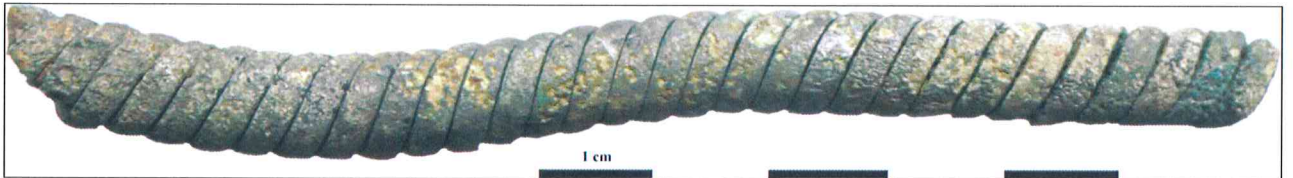
Fotografija Nr. 267 Ypatusis radinys Inv. Nr. 11.



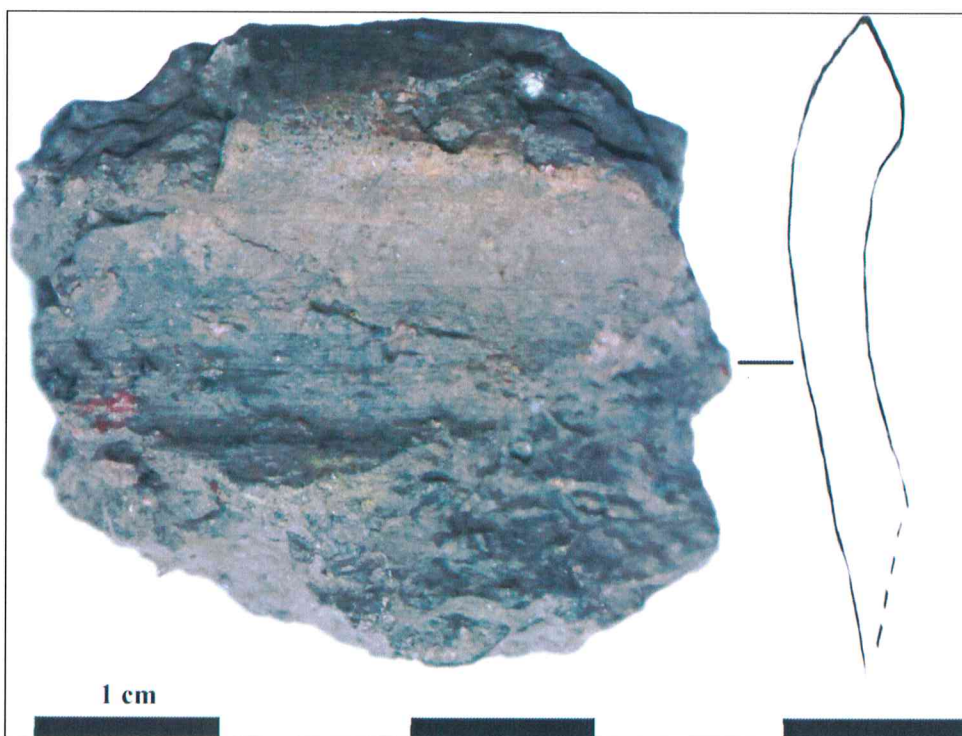
Fotografija Nr. 268 Ypatusis radinys Inv. Nr. 12.



Fotografija Nr. 269 R. s. Nr. 345 vaizdas.



Fotografija Nr. 270 Ypatusis radinys Inv. Nr. 13.



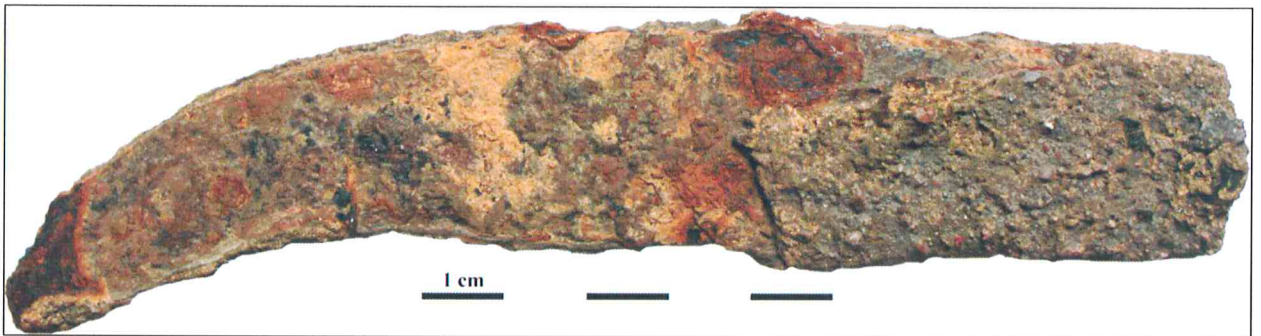
Fotografija Nr. 271 R. s. Nr. 349 vaizdas.



Fotografija Nr. 272 R. s. Nr. 353 vaizdas.



Fotografija Nr. 273 Ypatusis radinys Inv. Nr. 14.



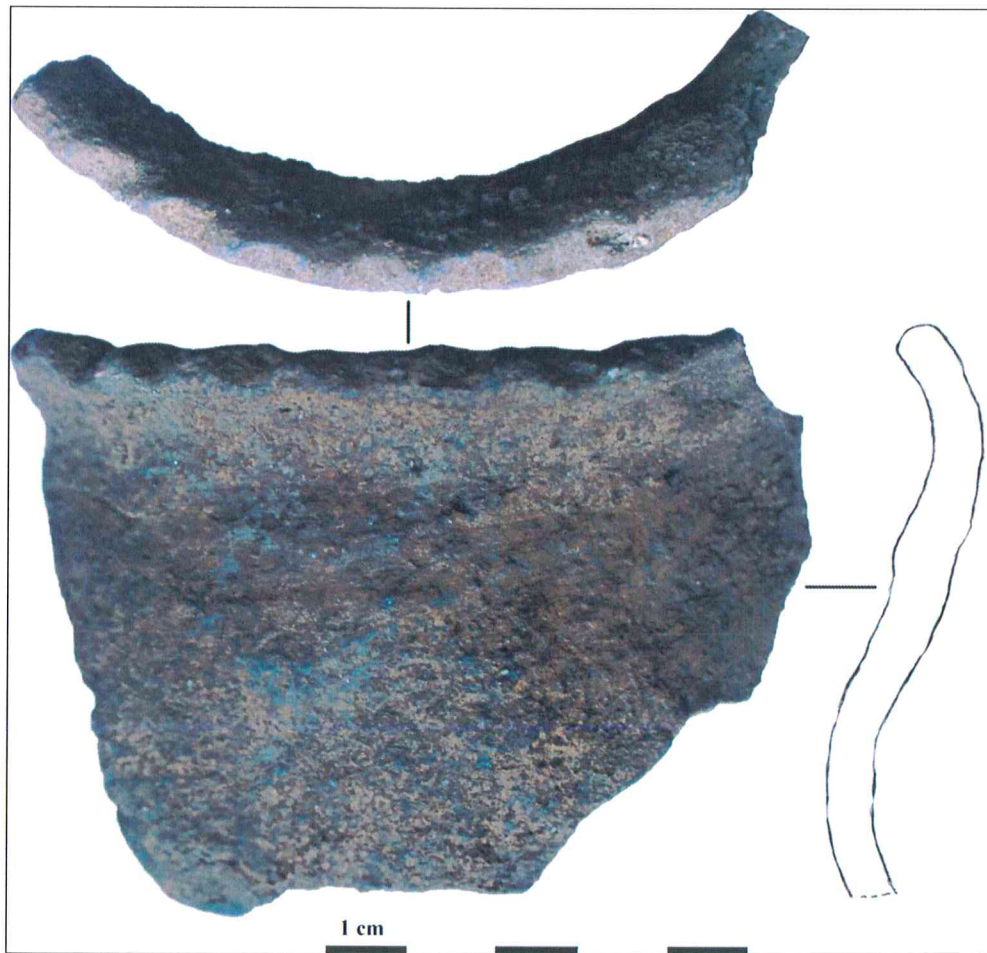
Fotografija Nr. 274 Ypatusis radinys Inv. Nr. 15.



Fotografija Nr. 275 Ypatusis radinys Inv. Nr. 16.



Fotografija Nr. 276 R. s. Nr. 365 vaizdas.



Fotografija Nr. 277 R. s. Nr. 367 vaizdas.



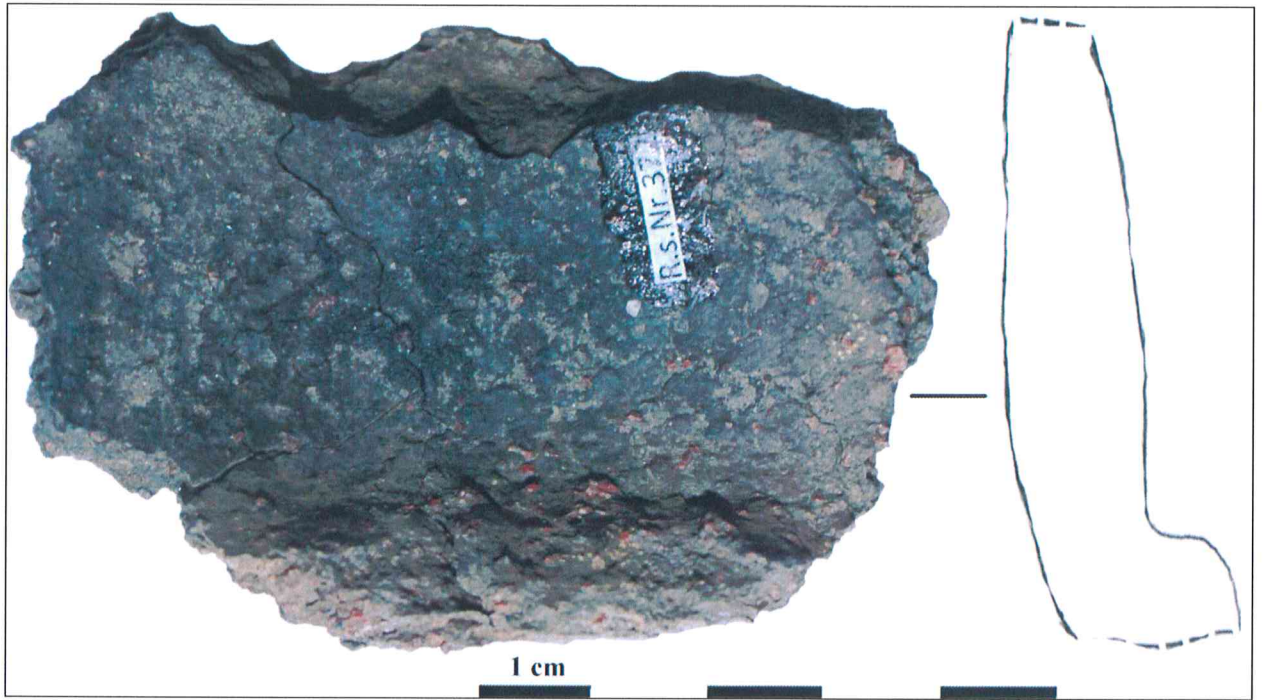
Fotografija Nr. 278 Ypatusis radinys Inv. Nr. 17.



Fotografija Nr. 279 Ypatusis radinys Inv. Nr. 18.



Fotografija Nr. 280 Ypatusis radinys Inv. Nr. 19.



Fotografija Nr. 281 R. s. Nr. 372 vaizdas.

Priedų sąrašas

1. Zooarcheologinės medžiagos tyrimų rezultatai.

Priedai

Zooarcheologinės medžiagos tyrimai Imbarė.

Šurfas nr. 3, g. 0,2-0,4 m.

Galvijo 6 slankstelių fragmentai, priklausė mažiausiai vienam vyresniam kaip 8-9 m. gyvuliui.

Šurfas nr. 6, g. 0,4-0,6 m.

Arklio krūminis dantis, sutupėjęs.

Šurfas 16, g. 0,4-0,5 m.

Galvijo kairiosios mentės 2 fragmentai, dešiniojo stipinkaulio proksimalinė dalis, dešiniojo kulnakaulio fragmentas, blauzdikaulio distalinė dalis, apatinio žandikaulio fragmentas. Kaulai priklausė mažiausiai 1 vyresniam kaip 3,5 m. gyvuliui.

Nenustatytos rūšies 3 smulkūs kaulų fragmentai.

Perkasa nr. 2.

Kv. A1, g. 0,8-1,0 m.

Galvijo pėdos kaulo proksimalinė dalis, sutrupėjusi į 8 fragmentus.

Kiaulės 2 petikaulių fragmentai, priklausę 2 individams.

Kv. A2, g. 0,8 m.

Galvijo kairiojo pėdos kaulo distalinė diafizės dalis, sutrupėjusi, 3 fragmentai, šlaunikaulio fragmentas.

Perkasa nr. 3.

Šioje perkasoje iš kv. B3 ir B4 buvo ištirta keletas šimtų perdegusių kaulų fragmentų, jų dydis – nuo keleto mm iki 1,5-2 cm skersmens, kauliukai balsvos, rusvos, pilkšvos spalvos, degę skirtingoje temperatūroje.

Kv. B 3, g. 0,6-0,65 m., svoris - 70 g.

Daugumos fragmentų tiksliau identifikuoti nepavyko, didžioji jų dalis - **stambių kanopinių gyvūnų** kaulų liekanos, tarp kurių buvo 3 kaukolės fragmentai, 3 slankstelių fragmentai, alkūnkaulio fragmentas. Taip pat pasitaikė **smulkių kanopinių** kaulų fragmentų.

Tiksliau pavyko identifikuoti **kiaulės** kaukolės fragmentą (jaunučio individo), blauzdikaulio distalinės dalies fragmentą, krūminio danties fragmentą. Kaulai priklausė mažiausiai 2 individams, iš jų 1 – ne vyresnis kaip keleto mėnesių paršelis.

Galvijo sažamiškasis kaulas, riešakaulis, pirštakaulio proksimalinis fragmentas, metapodijos distalinis fragmentas, 2 dantų fragmentai. Kaulai priklausė mažiausiai 1 vyresniam kaip 2,5 m. gyvuliui.

Avies/ožkos/stirnos kaukolės 3 fragmentai, pirštakaulio proksimalinė epifizė.

Žuvies (lydekos?) dantis.

Kv. B4, g. 0,5-0,55 m., svoris - 118 g.

Daugumos fragmentų tiksliai identifikuoti nepavyko, didžioji jų dalis - **stambių kanopinių** kaulų liekanos, danties fragmentas.

Galvijo metapodijos 2 distaliniai fragmentai, riešakaulis, 2 plaštakos kaulų, 2 pėdos kaulų fragmentai, danties fragmentas, pirštakaulio distalinės dalies fragmentas, blauzdikaulio fragmentas. Kaulai priklausė mažiausiai vienam jaunesniam kaip 3,5 m. gyvuliui.

Kiaulės antrasis pirštakaulis, mažo, ne vyresnio kaip keletą mėnesių paršelio.

Avies/ožkos/stirnos? kaukolės 3 fragmentai

Perkasa nr. 11, kv. A1, g. 0,6 m.

Arklis dešiniojo plaštakos kaulo proksimalinė dalis, nukirsta, blauzdikaulio fragmentas.

Kiaulės/šerno kairiojo petikaulio fragmentas.

Dr. G. Piličiauskienė
2013-04-27



2012-10-24 išduoto leidimo vykdyti detaliuosius archeologinius tyrimus Nr. 375 kopija

Leidimas galioja iki 2012-11-30

L E I D I M A S
vykdyti archeologinius tyrimus

2012-10-24 Nr. 375
Vilnius

Pagal Lietuvos Respublikos nekilnojamojo kultūros paveldo apsaugos įstatymo 18 str. šis leidimas išduotas **Mantui Daubarui**

Vykdyti Imbarės piliakalnio su priešpiliu ir gyvenvieta (27082) teritorijos, Kretingos r. sav., Imbarės k.,

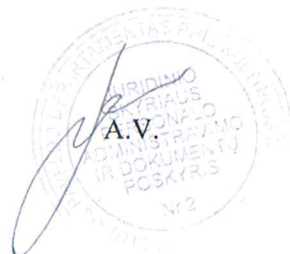
detaliuosius archeologinius tyrimus

taip pat naudoti elektronines priemones, sudarinėti planus, filmuoti, fotografuoti, piešti, rinkti radinius ir mėginius tiriamame objekte.

Tyrimų projektas: Imbarės piliakalnio su priešpiliu ir gyvenvieta (27082) (Kretingos r. sav.)

Detaliųjų archeologinių tyrimų projektas 2012-10-23, Nr. 375.

Apskaitos, paveldotvarkos planavimo skyriaus
vyriausiasis specialistas



V. Lučunas

2012-10-23 detaliųjų archeologinių tyrimų projekto kopija

MANTAS DAUBARAS, tel. 8 672 51081

(tyrinėti pageidaujanti įmonė, įstaiga, organizacijos pavadinimas, adresas, atstovo ar specialisto vardas, pavardė, pareigos, mokslinis ar pedagoginis laipsnis, telefono numeris)

PARAIŠKA

gauti leidimą vykdyti nekilnojamosios kultūros vertybės ar objekto archeologinius tyrimus

2012-10-22
(data)

Prašau išduoti leidimą vykdyti **detaliuosius archeologinius tyrimus**
(tyrimų pobūdis)

Objekte **Imbarės piliakalnio su priešpiliu ir gyvenvietė teritorijoje (27082), Imbarės k., Kretingos r. sav.**

(pavadinimas pagal registrą, vertybės kodas, adresas)

pagal tyrimų programą, patvirtintą Mokslinės archeologijos komisijos sprendimu

(registracijos Nr., data)

Tiriamos vietos juridinė priklausomybė _____

(valdytojas, savininkas, nuomininkas)

Tyrimus numatoma atlikti **2012-10-24 – 2012-11-30**

Priedai:

1. Archeologijos objekto tyrimų projektas su priedais

M. Daubaras
(vardo raidė, pavardė)



(parašas)

Autorius:

MANTAS DAUBARAS

tel. 8 672 51081

KPD atestato Nr. 2255 (2012-03-22), III kat.

Užsakovas:

UAB „Kvėdarsta“

K. Jauniaus g. 13, LT-75347, Kvėdarna, Silalės r.

tel. 8-449-55260

Patv.



IMBARĖS PILIAKALNIO SU PRIEŠPILIU IR GYVENVIETE (27082) (KRETINGOS R. SAV.)

DETALIŲJŲ ARCHEOLOGINIŲ TYRIMŲ

PROJEKTAS

VILNIUS

2012 M.

AIŠKINAMASIS RAŠTAS

ĮVADAS. Salantų regioninio parko direkcijos užsakymu, vykdant Imbarės piliakalnio (u. k. 5211) su priešpiliu (u. k. 27083) pritaikymo turizmui darbus piliakalnio ir jo gyvenvietės teritorijoje (u. k. 27804), UAB „Kvėdarsta“ įrenginės laiptus į piliakalnį, pėsčiųjų takus, atokvėpio aikšteles, suolus, lankytojų srautus nukreipiančius ženklus, tiltelį, lauko tualetą. Prieš darbus ir jų metu planuojama atlikti archeologinius tyrimus. Tyrimų užsakovas – UAB „Kvėdarsta“.

NUMATOMO TIRTI OBJEKTO APRAŠYMAS. Piliakalnis įrengtas Salanto kairiajame krante, santakoje su Pilupiu esančiame aukštumos kyšulyje. Aikštelė beveik trikampio formos, orientuota P – Š kryptimi, 20 m ilgio, 35 m pločio ŠR, apjuosta 1,5 m aukščio, 10 m pločio pylimu. Š aikštelės krašte pylimas – 19 m pločio. Jo išorinis 1,8 m aukščio šlaitas leidžiasi į priešpilį.

Priešpilis netaisyklingo keturkampio formos, pailgas P – Š kryptimi, 56 m ilgio, 35 m pločio P bei 40 m pločio Š, irgi apjuostas pylimu (išskyrus PR kraštą, kur jis nuslinkęs), kuris aukščiausias Š krašte (4,5 m aukščio, 25 m pločio). ŠR pusėje pylimo išorinis 7,5 m aukščio šlaitas leidžiasi į 10 m pločio, 2 m gylio griovį, už kurio buvo supiltas antras 7 m pločio pylimas ir iškastas griovys (suardyti). Už jų, toliau į ŠR supiltas 0,3 m aukščio, 3 m pločio trečias pylimas, už kurio iškastas 3 m pločio, 0,3 m gylio trečias griovys. Priešpilio pylimo R šlaite yra 3 m pločio įvažiavimas į aikštelę – išplatintas senasis įvažiavimas. Vartai buvo aikštelės R krašto viduryje. Priešpilio aikštelės P dalyje yra 6x8 m dydžio tvenkinys. Šlaitai statūs, 20 m aukščio.

PR piliakalnio šlaitas nuslinkęs, pylimai apardyti arimų. Piliakalnis ir priešpilis apaugę lapuočiais, dalis aikštelių dirvonuoja.

ŠR, R ir V papėdėse 10 ha plote yra I tūkst. pradžios – XIII a. papėdės gyvenvietė su iki 2 m storio kultūriniu sluoksniu.

Piliakalnis datuojamas I tūkst. pr. Kr. pabaiga - XIII a.

ANKSTESNIŲ TYRIMŲ APŽVALGA. Pirmosios rašytinės žinios apie Imbarę (Embare) mus pasiekia iš 1253 m., kuomet Kuršo vyskupo Heinricho rašte paminima piliakalnyje stovėjusi pilis. Gerokai vėliau, 1885 ir 1886 m. Imbarės piliakalnį aprašė T. Daugirdas, o pirmieji kasinėjimai piliakalnyje buvo atlikti 1898 m. Pastarųjų tyrimų metu, vadovaujant J. Žiogui, piliakalnyje buvo iškastos 7 iki 1m² dydžio duobės, kurių gylis vietomis siekė iki 1,5 – 2 m. Pirmųjų Imbarės piliakalnio kasinėjimų metu priešpilio Š pylimo vidinėje papėdėje jis aptiko akmenų grindinius, aikštelėje - lipdytos keramikos, geležies lystelę, piliakalnio Š pylime - akmenų krovinį. Deja tikslesnės iškastų duobių vietos nenustatytos.

Moksliniais archeologijos tyrimų metodais paremtiems tyrimams pradžią davė 1968 m. melioratorių suarta pieva V piliakalnio papėdėje. Tuomet jos paviršiuje surinkus nemažai pavienių archeologinių radinių 1969 m. V. Daugudžio vadovaujama ekspedicija pradėjo, su pertraukomis, net 11 sezonų (1969, 1978, 1979, 1980, 1981, 1982, 1984, 1985, 1987, 1988, 1989) trukusius Imbarės piliakalnio, priešpilio bei gyvenvietės tyrimus.

Gyvenvietėje aptiktas iki 2 m storio kultūrinis sluoksnis su II-XIII a. pastatų liekanomis, įvairiais dirbiniais ar jų fragmentais: geležiniais ietigaliais, dalgiais, pjautuvais, peiliais, yloimis, kaltais, smeigtukais, žalvarinėmis antkaklėmis, segėmis, apyrankėmis, žiedais, moliniais svoreliais, akmeniniais trintuvais, galąstuvais, verpstukais, grublėta, lygia ir žiesta keramika. Remiantis tyrimų metu surinkta medžiaga papėdės gyvenvietė yra datuojama I tūkst. pradžia - XIII a.

Per 11 tyrimų sezonų V. Daugudis tyrinėjo įvairias piliakalnio aikštelės vietas, dar porą kartų piliakalnio aplinką tyrė archeologas J. Kanarskas (žr. Priedas Nr. 1). Iš viso Imbarės piliakalnio archeologinio komplekso teritorijoje 1969 – 2007 m. ištirtas 1652 m² plotas. Tyrimų metu aptiktas iki 1,5 m storio kultūrinis sluoksnis. Rasta stulpinės konstrukcijos pastatų, brūkšniuotos, lygios, grublėtos ir žiestos keramikos, grūdų, gyvulių kaulų, įvairių dirbinių: geležinių ietigalių dalių, peilių, ylių, smeigtukų, žalvarinių segių, smeigtukų, apyrankių, žiedų, molinių verpstukų, stiklinių karolių ir kt. Nustatyta, kad pirmoji gynybinė užtvara, įrengta dar I tūkst. pr. Kr. Tai buvo kas 0,5 - 1 m įkastų 15-20 cm storio stulpų dvigubos linijos, laikusios viduje sudėtus rąstus. Ankstyviausios piliakalnio gynybinės sienos storis siekė 70 cm. Š pylimas supiltas III - IV a. Pradžioje jis buvo krautas iš stambių akmenų, vėliau ant jo viršaus pastatyta medinė 2 m pločio gynybinė siena. I tūkst. viduryje piliakalnio gynybinis pajėgumas buvo dar labiau padidintas įrengiant priešpilį, kurio aikštelėje, priglaustas prie Š pylimo, II tūkst. pradžioje stovėjo ilgas 3 - 7 m pločio kazemato tipo pastatas, suskirstytas į atskiras patalpas. Priešpilio pylime taipogi yra išlikusi 2 m pločio akmenimis grįstų vartų vieta, kurią šonuose tvirtino 30 - 40 cm skersmens stulpai. Piliakalnis datuojamas kaip ir papėdės gyvenvietė – I tūkst. pr. Kr. pab. - XIII a.

ARCHEOLOGINIŲ TYRIMŲ TIKSLAS. Surinkti duomenis apie piliakalnio, priešpilio bei gyvenvietės teritorijoje planuojamų atlikti žemės judinimo darbų vietose esančio kultūrinio sluoksnio chronologiją bei stratigrafiją, siekiant užkirsti kelią galimam objekto vertingųjų savybių sunaikinimui, rekomenduoti pakeisti techniniam darbų projekte numatytus projektinius sprendinius kitais, jas išsaugančiais sprendiniais arba tokias vietas detaliam iširti.

TYRIMŲ POBŪDŽIO PAGRINDIMAS IR TYRIMŲ METODIKA. 2012 m. UAB „Aketonas“ parengė Imbarės piliakalnio tvarkymo projektą (projekto vadovas R. Šimkus). Piliakalnio tvarkymo projekte numatyta atlikti kraštovaizdžio formavimo kirtimus. Reguluojant lankytojų srautus, prie

piliakalnio bei jo prieigose bus įrengtos lankytojų atokvėpio aikštelės su informaciniu stendu, suoliukais taipogi bus įrengtas lauko akmenų užtvaras automobiliams. Takai bus įrengti piliakalnio aikštelės pakraščiais ir pylimų viršum bei juos piliakalnį vakarine, pietine ir pietrytine pašlaitėmis. Ketveri laiptai bus įrengiami į piliakalnio aikštelę visais jo šlaitais (žr. Priedas Nr. 2). Įrengiant takus, laiptus žemės paviršius bus judinamas iki 20 cm. gylio. Įrengiant prie takų atokvėpio aikšteles su suoliukais, tiltelį, atitvarą, rodykles žemė bus judinama iki 0,8 – 1,1 m gylio, o įrengiant tualetą – iki 2 m gylio. Planuojami tyrimai yra taikomojo pobūdžio.

Siekiant nustatyti ar suprojektuotų infrastruktūros įrenginių vietose, kur žemės paviršius bus judinamas iki 20 cm. gylio, kultūrinis sluoksnis nenukentės žemės darbų metu, piliakalnio pašlaitėse esančios senovės gyvenvietės teritorijos dalyse ir jo šlaitų apatinėse dalyse planuojama iki įžemio iširti 2x2 m šurfus.

Šiuo tikslu atliekant žvalgomouosius tyrimus piliakalnio šlaitų viršutinėse dalyse, jo gynybinio griovio vietoje ir aikštelėje iki įžemio bus kasamos 2x5 ir 2x6 m perkasos. Atsitiktiniai radiniai bus surenkami visose žemės judinimo iki 20 cm. vietose vykdant archeologinius žvalgymus. Šiose vietose žvalgant suradus kultūrinį sluoksnį, tyrimų projektas bus papildytas ir sluoksnis bus iširtas detaliųjų tyrimų metu.

Visos kitos suprojektuotos infrastruktūros vietos, kur žemė judinama giliau nei 20 cm. bus iširtos 4 kvadratinų metrų dydžio, kitos 10 kvadratinų metrų dydžio plotais apimant visą planuojamą judinti vietą (žr. Priedas Nr.1).

TYRIMŲ APIMTYS. Tyrimų metu bus iširta žvalgomieji ir detalieji tyrimai bus atliekami 260 m² plote. Archeologiniai žvalgymai bus atliekami 2238 m² plote.

TYRIMŲ TRUKMĖ. Archeologiniai žvalgomieji ir detalieji tyrimai bus vykdomi 2012 m. spalio – lapkričio mėnesiais, archeologiniai žvalgymai – visą piliakalnio tvarkymo laikotarpį. Žemės darbus atliks VšĮ „Kultūros paveldo išsaugojimo pajėgos“ darbuotojai.

Priedai:

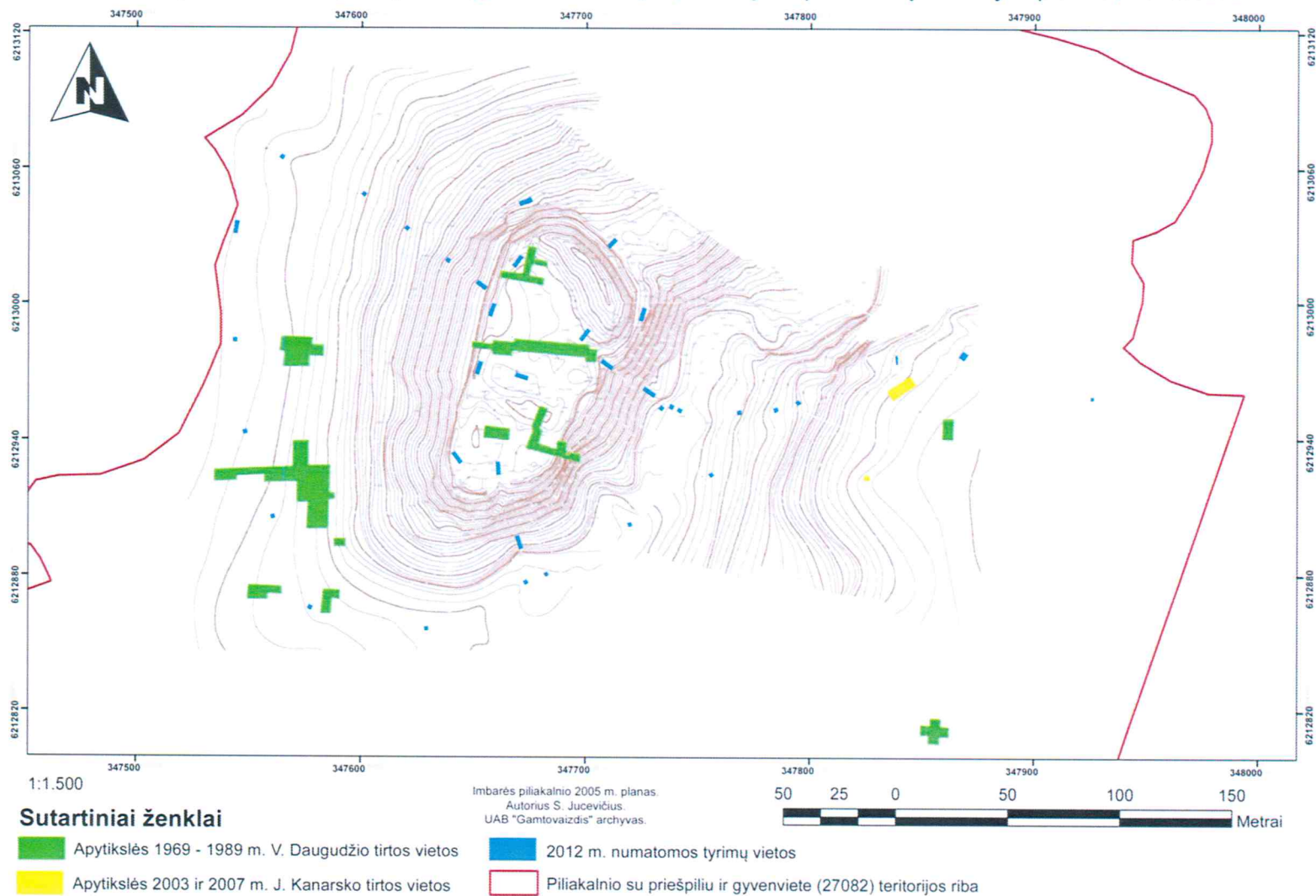
Nr. 1 Imbarės piliakalnio su priešpiliu ir gyvenvietė tirtų ir planuojamų tirti vietų situacijos planas, M1: 1.500

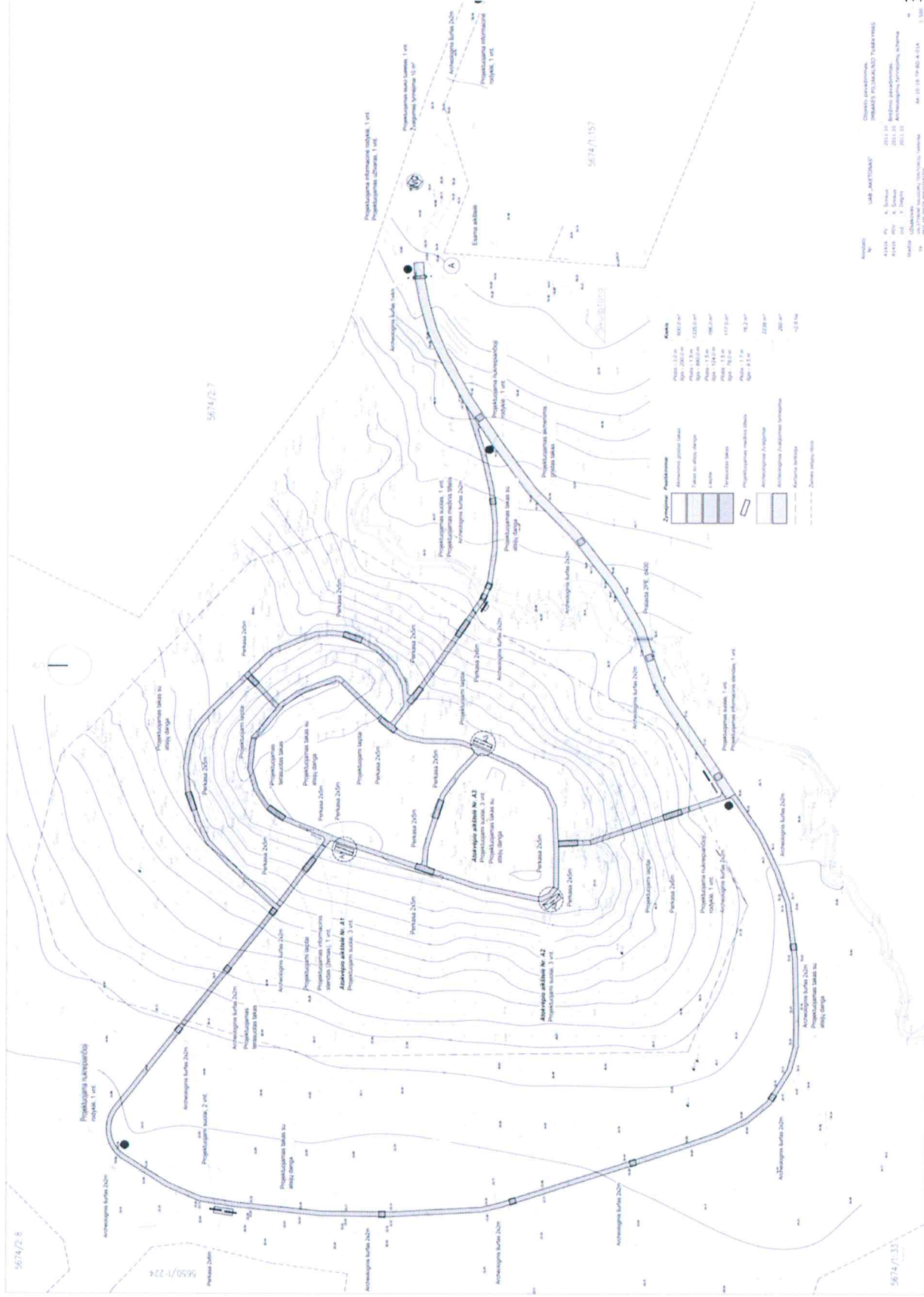
Nr. 2 Archeologinių tyrinėjimų schema, M1: 500

Archeologas Mantas Daubaras

PRIEDAI

Imbarės piliakalnio su priešpiliu ir gyvenvieta tirtų ir planuojamų tirti vietų situacijos planas, M 1:1.500





FOTOFIKSACIJA



Fotografija 1 Viena būsimų tyrimų vietų iš Š pusės.



Fotografija 2 Viena būsimų tyrimų vietų iš V pusės.




Fotografija 3 Viena būsimų tyrimų vietų iš P pusės.



Fotografija 4 Viena būsimų tyrimų vietų iš P pusės.




2013 m. gegužės mėn. 27 d.

PRIĖMIMO AKTAS Nr. 330

2013 m. gegužės mėn. 27 d. mes, muziejaus darbuotojas LNM Archeologijos skyriaus muziejininkas

Gediminas Petrauskas

ir VšĮ „Kultūros paveldo išsaugojimo pajėgos“ archeologas

Mantas Daubaras

sudarėme šio akto keturis egzempliorius apie tai, kad pirmas priima (nuolatinei, laikinai), o antrasis perduoda muziejui šiuos muziejinės reikšmės daiktus:

Eilės Nr.	Daikto pavadinimas ir jo trumpas aprašymas	Daiktų sk.	Daikto būklė	Lauko nr.	Pastabos
1.	Galąstuvo, akmeninio, dalis	1	gera	1	810 115027
2.	Svarelis, švininis	1	korodavęs	2	
3-4.	Žiedai, žalvariniai	2	korodavę	3, 10	
5.	Verpstukas, akmeninis	1	gera	4	
6.	Liejimo forma, akmeninė	1	gera	5	
7.	Žaidimo figūrėlė, akmeninė	1	gera	6	
8.	Diržo kabučiai-brankteliai, žalvariniai (4 vnt.)	1	korodavę	7	
9-10.	Peilių, geležinių, dalys	2	korodavę	8, 16	
11.	Smeigtuko galvutė, žalvarinė, kryžinė	1	korodavusi	9	
12.	Smeigtuko adatos, žalvarinės, dalis	1	korodavusi	11	
13.	Skardelė, žalvarinė	1	korodavusi	12	
14.	Antkaklės, sidabro ir alavo lydinio (?), dalis	1	korodavusi	13	
15.	Apkalo, žalvarinio, dalis	1	korodavęs	14	
16.	Pjautuvo, geležinio, dalis	1	korodavęs	15	
17.	Apyrankės, žalvarinės, 2 dalys	1	korodavusi	17	
18.	Svarstyklių skersinis, žalvarinis	1	korodavęs	18	
19.	Svarelis, žalvarinis	1	korodavęs	19	
20-395.	Puodų, molinių, lipdytų, šukės lygiu ir grublėtu paviršiumi	376	gera	1-350, 353-378	
396-397.	Puodų, molinių, apžiestų, šukės	2	gera	351-352	
398.	Tiglio (?), molinio, fragmentas	1	gera	-	
399-400.	Geležies gargažės	2	gera	-	
401.	Molio tinko fragmentai (392 frag.)	1	gera	-	

Eilės Nr.	Daikto pavadinimas ir jo trumapas aprašymas	Daiktų sk.	Daikto būklė	Lauko nr.	Pastabos
	Imbarė (Kretingos r.)				
	Piliakalnis.				
	Radiniai rasti detaliųjų archeologinių tyrimų metu 2012 m. Priimta pagal ataskaitos				
	ARA 77b radinių sąrašą.				

Iš viso priimta (sk. žodžiais)

401 (keturi šimtai vienas)

LNK

Perdavė M. Daunoras *[signature]*

Vyr. fondų saugotojas *[signature]* Vyr. fondų saugotoja

Priėmė G. Petrauskas *[signature]*

Skyriaus vedėjas E. Gudimavičius *[signature]* Halina Paškaitienė *[signature]*

2013 m. gegužis mėn. 24 d.