

VILNIAUS UNIVERSITETAS

Ramūnas Šmigelskas

**Baluošos piliakalnio (u. k. 3197, Švenčionių r. sav., Pabradės sen., Alkos k.)  
archeologinių žvalgymų 2012 metais ataskaita**

Vilnius 2013

Turinys	
Įvadas.....	3
Apie piliakalnį .....	5
Archeologiniai žvalgymai .....	5
Išvados.....	9
Radinių sąrašas .....	10
Brėžinių sąrašas .....	21
Nuotraukų sąrašas.....	25
Nuotraukos .....	26
Priedų sąrašas .....	37

## Įvadas

2011 m. pradėtas įgyvendinti prof. Albino Kuncevičiaus ir Vilniaus universiteto projektas „Lietuvos valstybės ištakos Dubingių mikroregiono tyrimų duomenimis“ (paraiškos kodas VP1-3.1-ŠMM-07-K-01-037), finansuojamą per Lietuvos mokslo tarybą pagal VP1-3.1-ŠMM-07-K priemonę „Parama mokslininkų ir kitų tyrėjų mokslinei veiklai (visuotinė dotacija)“.

Literatūroje Baluošų piliakalnis (u. k. 3197, Švenčionių r. sav., Alkos k. (Pabradės sen.)) datuojamas I tūkstantmečio viduriu – II tūkstantmečio pradžia.<sup>1</sup> Datavimas, matomai, nustatytas pagal išorinius požymius ir artimiausią tyrinėtą archeologinį objektą (ŠR ežero krante yra Jutonių, Dubingių pilkapynas, tyrinėtas 1939, 2000 ir 2012 m.). Kaip bebūtų objekto datavimas nėra tikslus, o aštuonių šimtmečių datavimo paklaida gana reikšmingai iškreipia vykdomo archeologinio projekto rezultatus ir kliudo tolimesnių prielaidų išskėlimui. Todėl 2012 m. rudenį piliakalnyje vykdyti archeologiniai žvalgymai metalo detektoriumi, siekiant tiksliau datuoti minimą piliakalnį, bei galimai pasirinkti detalių tyrimų vietą sekančiam tyrimų sezonui.

2011 m. rudenį atliktas piliakalnio teritorijos skenavimas antžeminiu 3D lazeriniu skaneriu: sudarytas žemės paviršiaus erdvinis modelis (žr. planą Nr. 2) bei topografinis planas (žr. planą Nr. 1).

Anksčiau archeologiniai tyrimai Baluošos piliakalnyje nevykdyti. Kelis kartus piliakalnis lankytas archeologinių žvalgomųjų ekspedicijų metu: 1970<sup>2</sup>, 1987<sup>3</sup>. Minėtų žvalgymų ataskaitose platesnės informacijos apie piliakalnį nerandame, kartojami piliakalnio geografinė padėtis, pagrindiniai matmenys, pažymima, kad piliakalnio P ir PV dalyje pastebimi pylimo likučiai, kad piliakalnio aikštelė, matomai, arta, šlaite išlikę pylimai. A. Tautavičius mini, kad žmonės piliakalnį vadina „Ruža“ ir sieja su sukilimu.

2012-10-24 archeologiniams žvalgymams, Baluošos piliakalnyje, buvo išduotas leidimas Nr. 373 Ramūnui Šmigelskui. Archeologiniuose žvalgymuose taip pat dalyvavo archeologai: Renaldas Augustinavičius, prof. dr. Albinas Kuncevičius, doc. dr. Gintautas Zabiela, Eduardas Remecas ir Darius Kontrimas. Ataskaitos autorius R. Šmigelskas ir nuotraukų – A. Kuncevičius ir R. Šmigelskas, brėžinių – R. Augustinavičius, radinių sąrašą sudarė Monika Dubinskaitė. Aptiktų

---

<sup>1</sup> Baubonis Z., Zabiela G., *Lietuvos piliakalniai, Atlasas*, t. III, Vilnius, 2004, p.

<sup>2</sup> Tautavičius A., *1970 metų žvalgomosios archeologinės ekspedicijos Molėtų, Širvintų, Ukmergės, Anykščių, Utenos rajuonuose ataskaita*, KPC, F. 7 Ap. 1 B. 140, p. 25-26. Daugudis V., *Molėtų bei Vilniaus rajuonuose esančių archeologinių paminklų žvalgymo (1970.IX.15-25) ataskaita*, KPC, F. 27 Ap. 1 B. 21, p. 6-7.

<sup>3</sup> Balčiūnas J., *1987 m. žvalgomosios archeologinės ekspedicijos Švenčionių rajone ataskaita*, KPC, F. 27 Ap. 1 B. 135, p. 13

radinių fiksacija vykdyta elektroniniu tacheometru Focus 6“. Radinius konservavo dr. Arūnas Puškorius (priedas Nr. 1).

## Apie piliakalnį

Baluošos piliakalnis (u. k. 3197, Švenčionių r. sav., Alkos k. (Pabradės sen.)) įrengtas kalvoje, Baluošų ežero PV kranto pusiasalyje. Piliakalnį iš ŠV ir V pusių skalauja ežeras. Iš kitų pusių piliakalnį supa gili griova. Aikštelė ovali, pailga, išsitiesusi ŠR-PV kryptimis, 70x42 m dydžio. P dalis apie 1,5-1,8 m aukštesnė už likusią piliakalnio aikštelę. Šioje vietoje, matomai, nuartas piliakalnio pylimas. Š piliakalnio aikštelės dalis gana ženkliai žemėja, skirtumas tarp Š aikštelės galo ir aikštelės centro yra kiek daugiau nei 2 m. ŠV ir V piliakalnio šlaitas itin status, apie 13 m aukščio, vietomis eroduoja. Matomai praeityje dalis šlaito galėjo nuslinkti į ežerą. P, PR ir R šlaitai taip pat statūs iki 11 m aukščio. Ne toks aukštas tik ŠR piliakalnio šlaitas, kuris yra apie 5-6 m aukščio (Pav. 1), toliau pereinantis į nedidelį ežero kyšulį, kurį iš P pusės atskiria griova supanti ir piliakalnį. Pats iškyšulys virš ežero iškilęs dar apie 6 m. PV, P, R ir ŠR šlaituose, keletas metrų žemiau aikštelės iškastas 2 m pločio ir 0,5 m gylio griovys (Pav. 2-3). Iškart už jo supiltas 160 m ilgio, 0,5-1,5 m aukščio ir 7 m pločio pylimas. Šio pylimo išorinis, iki 2 m aukščio, šlaitas leidžiasi į 2 m pločio, 0,5 m gylio griovį. Už griovio supiltas antras 167 m ilgio, iki 1 m aukščio ir 7 m pločio pylimas. ŠR ir P šlaituose už antro pylimo iškastas dar 2 m pločio ir 0,5 m gylio trečias griovys. Piliakalnis apaugęs spygliuočių mišku. Gana tankus ir apatinis miško trakas, kurį daugiausia sudaro lazdynai.

Piliakalnis pasiekiamas iš Jonišchio-Dubingių kelio pasukus į Alkos kaimą, pravažiavus Baluošų kaimelį ir pasukus į kairę (R) miško keliuku. Pirmoje miško keliukų sankryžoje vėl pasukus į kairę. Baluošos piliakalnio aikštelės centro koordinatės 598252, 6102475 (LKS 94).

## Archeologiniai žvalgymai

Archeologinių žvalgymų metu buvo žvalgytas ŠR nuo piliakalnio esantis kyšulys, manant, kad tai galėtų būti piliakalnio papilys. Tačiau pats kyšulio ŠR galas metalo detektoriumi nežvalgytas, kadangi šioje vietoje žvejų įrengta stovyklavietė, o teritorija stipriai užteršta įvairiomis metalinėmis buitinėmis šiukšlėmis. Tad žvalgyta teritorija apėmė apie 30 m į ŠR nuo apatinio piliakalnio griovio. Toliau žvalgyta piliakalnio aikštelė ir šlaitai su pylimais. Nežvalgytas tik ŠV piliakalnio šlaitas, kuris nusileidžia į ežerą ir yra itin status ir vietomis eroduoja. Tyrimų programoje buvo numatyta žvalgymus vykdyti iki pirmųjų trijų datuojančių radinių. Pirmi archeologiniai radiniai rasti tik piliakalnio aikštelėje. Kadangi piliakalnio datavimui daug abejonių kėlė ir gynybiniai piliakalnio įrengimai, visgi nuspręsta metalo detektoriumi žvalgyti visą piliakalnį. Žvalgoma teritorija į kvadratų sistemą neskirstyta, kadangi visų aptiktų radinių (buitinės atliekos taip pat) tikslios vietos

fiksuotos elektroniniu tacheometru. Žvalgymai vykdyti vaikstant apie 2 m pločio juostomis iš PR į ŠV. Ataskaitoje, bendrajame tekste, detalus radinių aprašymas nepateikiamas. Radiniai aprašyti ir jų išmatavimai pateikti radinių sąrašė. Radimo vietos pažymėtos archeologinių žvalgymų suvestiniame plane (žr. planas Nr. 3). Plane nurodytas radimo vietos numeris atitinka radinių sąrašo numerį. Taip pat pateikiamos tikslios radinių radimo koordinatės LKS 94 koordinacių sistemoje.

Tikrinant metalo detektoriaus signalą pavyko aptikti ir keramikos, bei molio tinko radinių. Visame piliakalnyje neaptikta nei vieno spalvoto metalo archeologinio radinio (išskyrus 1909 m. 2 kapeikos), visi metaliniai dirbiniai buvo geležiniai.

ŠR piliakalnio papėdėje, ežero kyšulyje, archeologinių radinių neaptikta. Šioje, žvalgytos teritorijos, dalyje rasta tik XX a. buitinių atliekų: metalizuotos maisto bei tabako pakuotės, konservų skardinės (datos XX a. 8-9 deš.), kelios kulkos, viniai ir kt.

Tolimesni žvalgymai vykdyti piliakalnio aikštelėje, žvalgymus pradėdant nuo P aikštelės dalies. Šioje piliakalnio dalyje, buvusio P pylimo vietoje, archeologinių radinių beveik neaptikta. Ties P pylimu, piliakalnio aikštelės pakraštyje aptiktas pjautuvas (Rad. Sąr. Nr. 4, Pav. 8) bei trys smulkios brūkšniuotos keramikos šukės (Rad. Sąr. Nr. 59-61, Pav. 37).

Kiek daugiau archeologinių radinių aptikta ties nuarta P pylimo dalimi ir piliakalnio aikštelės „kontaktine“ zona. Šioje vietoje rasta lipdytos brūkšniuotos keramikos šukių (Rad. Sąr. Nr. 98-100), viena iš jų puodo briaunos dalis puošta įspaudėlių ornamentu (Rad. Sąr. Nr. 100, Pav. 39). Taip pat ties šia vieta rasta ir molio tinko (Rad. Sąr. Nr. 107-111, Pav. 40).

Pačioje centrinėje piliakalnio aikštelės dalyje daugiau archeologinių radinių neaptikta, rasta XX. XXI a. daiktų: kulka, medžioklinių kulku šratai, konservų skardinės ir kt.

Gerokai daugiau archeologinių radinių aptikta piliakalnio aikštelės ŠR dalyje (žr. planas Nr. 3). Tad šioje aikštelės dalyje, kiek labiau į centrinę jos dalį rasta: lazdelinis smeigtukas (Rad. Sąr. Nr. 2, Pav. 6), ylos (Rad. Sąr. Nr. 11 ir 15, Pav. 17), pjautuvas (Rad. Sąr. Nr. 3, Pav. 7), siauraašmenio pentinio kirvio ašmenų fragmentai (Rad. Sąr. Nr. 19-20, Pav. 21-22), peilio geležtės (?) dalis (Rad. Sąr. Nr. 40, Pav. 31), diržo sagties su liežuvėliu fragmentas (Rad. Sąr. Nr. 22, Pav. 24), keleta neaiškios paskirties strypelių ar dirbinių (Rad. Sąr. Nr. 27, 31, 40, Pav. 31), bei keletas gargažių (Rad. Sąr. Nr. 42-43, 52, Pav. 33-34). Kartu aptikta ir keramikos dirbinių, kurių didžiąją dalį sudaro brūkšniuotos keramikos fragmentai (Rad. Sąr. Nr. 54-55, 86-87, 89, Pav. 38), viena šukė lygiu (?) paviršiumi

(Rad. Sąr. Nr. 88). Aikštelės R pakraštyje kartu su keramikos fragmentu (Rad. Sąr. Nr. 55) rasta ir molio tinko fragmentas (Rad. Sąr. Nr. 101).

Piliakalnio aikštelės ŠV galas gausiai užterštas XX-XXI a. šiukšlėmis: keletas kulku ir itin daug aliuminės vielos fragmentų.

Daugiausia radinių rasta piliakalnio Š aikštelės dalyje (žr. planą Nr. 3). Šioje vietoje rasta: dar vienas lazdelinis smeigtukas (Rad. Sąr. Nr. 1, Pav. 5), dar vienas pjautuvas (Rad. Sąr. Nr. 5, Pav. 9), ylių įkočių fragmentai (Rad. Sąr. Nr. 12, 14, Pav. 16), siauraašmenio pentinio kirvio ašmenys (Rad. Sąr. Nr. 16, Pav. 18) ir penties dalis (Rad. Sąr. Nr. 21, Pav. 23), geležinių strypelių fragmentai (Rad. Sąr. Nr. 24, 26, 29, 30), kurie gali būti nuo ylių, smeigtukų kotelių ar kitų dirbinių dalys. Peilio (?) geležtės fragmentas (Rad. Sąr. Nr. 39, Pav. 30), bei keletas gargažių (Rad. Sąr. Nr. 44-45, 49, 50-51). Taip pat kartu su minėtais radiniais rasta ir keramikos šukių (Rad. Sąr. Nr. 62, 66-85, 105-106, Pav. 37-38) Absoliučią daugumą sudarė brūkšniuotos keramikos šukės, tačiau keletas pasitaikė ir lygiu paviršiumi (Rad. Sąr. Nr. 70, 73, 80-81, Pav. 38). Taip pat rasta pora nedidelių perdegusių akmenukų (Pav. 41).

Tolimesni žvalgymai metalo detektoriumi vykdyti piliakalnio šlaituose ir įrengtuose pylimuose, bei grioviuose. Žvalgymai vykdyti vaikstant 2-3 m pločio juostomis aplink piliakalnį. Gausiausiai radinių rasta Š ir R šlaituose, besileidžiant į pirmąjį, piliakalnį juosiantį, griovį. Tad Š šlaite rasta: du ylių fragmentai (Rad. Sąr. Nr. 10, 13, Pav. 14-15), du geležiniai strypeliai (Rad. Sąr. Nr. 32, 34) bei gargažė (Rad. Sąr. Nr. 46). Taip pat kartu rastos kelios brūkšniuotos keramikos šukės (Rad. Sąr. Nr. 63-65, 102, Pav. 37).

R šlaite dirbinių rasta kiek daugiau: peilis ir dar du peilio fragmentai (Rad. Sąr. Nr. 6-8, Pav. 10-12), pora kirvio ašmenų (?) fragmentų (Rad. Sąr. Nr. 17-18, Pav. 19-20), du žvejybinių kabliukų fragmentai (Rad. Sąr. Nr. 25, 36, Pav. 26-27), keletas geležinių strypelių fragmentų (Rad. Sąr. Nr. 28, 33, 35), neaiškaus dirbinio dalis (Rad. Sąr. Nr. 37, Pav. 28), gargažės (Rad. Sąr. Nr. 47-48) bei 1909 m. 2 kapeikų carinė moneta (Rad. Sąr. Nr. 53, Pav. 35-36), rasta ant antro pylimo.

R ir PR piliakalnio papėdėje, piliakalnį juosiančiame griovyje, rasta keletas XX a. menančių daiktų. Vertėtų paminėti I-ojo Pasaulinio karo kareiviškų batų pasagėles (spėjama vokiškos) (Pav. 42), į radinių sąrašą netrauktos.

Analizuojant piliakalnio skaitmeninį žemės paviršiaus modelį (žr. planas Nr. 2), radinių pasiskirstymą, bei atsižvelgiant į piliakalnio šlaitus ir įtvirtinimus galima spėti, kad įėjimas į piliakalnį galėjęs būti Š dalyje.

Piliakalnyje aptiktus radinius, o kartu, matomai, ir patį piliakalnį reikėtų datuoti I-III, V-VI a. Doc. dr. A. Luchtano ir dr. G. Vėliaus nuomone aptikti radiniai ganėtinai aiškiai atitinka brūkšniuotosios keramikos kultūros vėlyviausios egzistavimo fazės (I-III a.) inventorių. Tačiau iš viso šio konteksto kiek iškrenta aptiktų siauraašmenių pentinių kirvių fragmentai, kurie, pasak dr. G. Vėliaus, dr. A. Malonaičio ir LNM archeologijos skyriaus archeologų, galimai, datotini viduriniojo geležies amžiaus pirmąją pusę (V-VI a.). Kiek stebina kad visame piliakalnyje neaptikta grublėtosios keramikos. Visa ši situacija ir aptikti radiniai suponuoja tokį piliakalnio datavimą: I-III a. piliakalnyje buvo brūkšniuotosios keramikos laikotarpio pabaigos gyvenvietė, vėliau viduriniajame geležies amžiuje pradėti įrenginėti piliakalnio įtvirtinimai, tačiau, dėl šiuo metu neaiškių aplinkybių, piliakalnis apleistas ir ilgesnį laiko tarpą nenaudotas. Šias prielaidas patvirtinti arba paneigti galėtų tik detalūs archeologiniai tyrimai piliakalnio aikštelės pakraščiuose, nuarto P pylimo ir aikštelės „kontaktoje“ zonoje ir atliekant archeologinius tyrimus supiltų pylimų vietose. Kurių dėka galima būtų dar labiau patikslinti piliakalnio, bei gynybinių įtvirtinimų datavimą.



## Išvados

2012 m. rudenį vykdyti archeologiniai žvalgymai Baluošos piliakalnyje (u. k. 3197, Švenčionių r. sav., Alkos k. (Pabradės sen.)) metalo detektoriumi. Archeologinių žvalgymų metu žvalgytas apie 11500 m<sup>2</sup> bendras plotas. Archeologiniai žvalgymai vykdyti piliakalnio ŠR papėdėje, aikštelėje ir piliakalnio šlaituose.

Daugiausia archeologinių radinių rasta piliakalnio Š aiktelės dalyje ir R piliakalnio šlaito viršutinėje dalyje. Dauguma aptiktų radinių: lazdeliniai smeigtukai, ylos, žvejybinių kabliukai, peiliai-pjautuvėliai, bei brūkšniuota keramika datuotina I-III a. Siauraašmeniai pentiniai kirviai, galimai, datuoti V-VI a.

Sprendžiant pagal aptiktus radinius piliakalnis datuojamas I tūkstantmečio pradžia, ką rodo aptikti ankstyvuoju laikotarpiu datuojami radiniai. Matomai šiuo laikotarpiu gyventa piliakalnyje. Tačiau šiam laikotarpiui nebūdingi piliakalnio gynybiniai įtvirtinimai (nuartas pylimas P piliakalnio aikštelės dalyje, du pylimai ir trys grioviai juosiantys piliakalnį šlaituose) ir siauraašmeniai pentiniai kirviai. Kadangi žvalgymų metu neaptikta grublėtosios keramikos, galima daryti prielaidą, kad viduriniajame geležies amžiuje piliakalnis įrengtas ar nebaigtas įrengti ir apleistas. Šias keliamas prielaidas patvirtinti ar paneigti gali tolimesni detalūs archeologiniai tyrimai.

Visi aptikti ir suinventorinti archeologiniai radiniai perduoti ir saugomi LNM.

Ramūnas Šmigelskas

## Radinių sąrašas

Rad. Šar. Nr.	Radinys	Radinio apibūdinimas	Radinio matmenys	Svoris g. prieš rest. (po rest.)	Radimo vieta			Foto nr.
					X	Y	Z	
1	Lazdelinis smeigtukas, geležis	Smeigtukas pagamintas iš keturkampio skerspjuvio vielos, paveiktas korozijos, adata perlūzusi į dvi dalis.	Smeigtuko fragmentų ilgiai - 79,6 ir 36,1 mm, adatos matmenys 2,1x2,7-3,6x3,8 mm, galvutės sk. - 16,2 mm	18 (9)	598272,80	6102502,26	152,04	5
2	Lazdelinis smeigtukas, geležis	Smeigtukas pagamintas iš apvalaus skerspjuvio vielos, galvutė - rombinio. Galvutės gale yra sraigelė. Smeigtukas paveiktas korozijos, adatos galas nulūžęs.	Smeigtuko išlikęs ilgis - 71,7 mm, adatos sk. - 2,8-4 mm, galvutės sk. - 17,8 mm	10,5 (7,2)	598240,14	6102494,71	152,68	6
3	Pjautuvas, geležis	Pjautuvo geležtė trikampio, įkote keturkampio skerspjuvio. Įkote į galą siaurėja. Dirbinys paveiktas korozijos.	Ilgis - 116,7 mm, įkotės ilg. - 33 mm, pl. - 2-9 mm, st. - 3-5 mm, geležtės pl. - 17,6 mm, nugarėlės st. - 3-4 mm	30 (23,2)	598250,19	6102483,42	153,18	7
4	Pjautuvas, geležis	Pjautuvo geležtė trikampio, įkote keturkampio skerspjuvio. Įkote į galą siaurėja. Geležtės galas truputį atriastas į viršų. Dirbinys paveiktas korozijos.	Ilgis - 162 mm, įkotės ilg. - 36 mm, pl. - 4,5-10 mm, st. - 2-3,5 mm, geležtės pl. - 16,8 mm, nugarėlės st. - 4,2 mm	31 (23,4)	598262,85	6102448,86	151,64	8
5	Pjautuvas, geležis	Pjautuvo geležtė trikampio, įkote keturkampio skerspjuvio. Įkote į galą siaurėja. Dirbinys paveiktas korozijos, geležtės galas nulūžęs.	Išlikęs ilgis - 113 mm, įkotės ilg. - 38 mm, pl. - 4-10 mm, st. - 4-5 mm, geležtės pl. - 22 mm, nugarėlės st. - 4-5 mm	30 (20)	598266,02	6102502,15	151,97	9
6	Peilis, geležis	Peilio geležtė trikampio, įkote keturkampio skerspjuvio. Įkote į galą nežymiai siaurėja. Dirbinys paveiktas korozijos.	Ilgis - 146,5 mm, įkotės ilg. - 26,5 mm, pl. - 8-11 mm, st. - 3,5 mm, geležtės pl. - 5-17,3 mm, nugarėlės st. - 2-5,5 mm	26 (19,5)	598272,73	6102467,88	151,03	10
7	Peilio geležtės dalis, geležis	Geležtės fragmentas iš abiejų pusių nulūžęs, trikampio skerspjuvio, paveiktas korozijos.	Fragmento ilgis - 36,8 mm, geležtės pl. - 22 mm, nugarėlės pl. - 3,5 mm	7,2 (5,3)	598270,14	6102456,90	149,85	11
8	Peilio įkotės galas, geležis	Įkotės galas į galą siaurėja, stačiakampio skerspjuvio, paveiktas korozijos	Išlikęs ilgis - 25,6 mm, pl. - 5-10 mm, st. - 2,8 mm	1,8 (1,5)	598280,03	6102475,28	150,45	12

Rad. Sār. Nr.	Radinys	Radinio apibūdinimas	Radinio matmenys	Svoris g. prieš rest. (po rest.)	Radimo vieta			Foto Nr.
					X	Y	Z	
9	Peilio ģkotē su geležtēs dalimi, geležis	Geležtē trikampio, ģkotē ketrkampio skerspjuvio. ģkotē ģ galā siaurēja. Dirbinys paveiktas korozijas.	Išlikēs ilgis - 53,8, ģkotēs ilgis - 26 mm, pl. - 2-12 mm, st. - 4 mm	10,7 (7,9)	598285,82	6102503,72	151,06	13
10	Yla, geležis	ģkotē stačiakampio, dirbamoji dalis apvalaus skerspjuvio. ģkotē ģ galā siaurēja. Dirbinys paveiktas korozijas.	Ilgis - 124 mm, ģkotēs ilgis - 45 mm, st. - 4-5 mm, dirbamosios dalies sk. - 2-5 mm	10 (6,7)	598281,32	6102499,86	151,30	14
11	Yla, geležis	ģkotē stačiakampio, dirbamoji dalis apvalaus skerspjuvio. ģkotē ģ galā siaurēja. Dirbinys paveiktas korozijas, abu galai nulūžē.	Išlikēs ilgis - 78,8 mm, ģkotēs ilgis - 44 mm, st. - 4-5 mm, dirbamosios dalies sk. - 3,9-5 mm	6,9 (4,7)	598245,91	6102484,62	153,21	-
12	Ylos ģkotē, geležis	ģkotē stačiakampio skerspjuvio, ģ galā siaurēja. Dirbinys paveiktas korozijas.	Išlikēs ilgis - 57 mm, ģkotēs st. 2-4,7x5,1 mm	5,2 (3,8)	598273,44	6102500,81	152,40	-
13	Ylos ģkotē, geležis	ģkotē stačiakampio skerspjuvio, ģ galā siaurēja. Dirbinys paveiktas korozijas.	Išlikēs ilgis - 77 mm, ģkotēs st. 2x3,7-5x5 mm	6,7 (4,6)	598275,40	6102502,14	151,77	15
14	Ylos ģkotē, geležis	ģkotē stačiakampio skerspjuvio, ģ galā siaurēja. Dirbinys paveiktas korozijas.	Išlikēs ilgis - 52 mm, ģkotēs st. 2,8-3,6 mm	4 (2,5)	598267,30	6102494,40	153,13	16
15	Yla, geležis	Yla stačiakampio skerspjuvio, ģkotē ģ galā siaurēja. Dirbinys paveiktas korozijas.	Ilgis - 67 mm, st. - 3,6 mm	4 (2,7)	598269,55	6102478,06	152,64	17
16	Kirvio ašmenys, geležis	Ašmenys platēja. Kirvio dalis paveikta korozijas	Fragmento matmenys 47x67 mm, ašmenų plotis - 64 mm	76 (62)	598272,09	6102500,11	152,85	18
17	Kirvio ašmenų fragmentas, geležis	Kirvio dalis paveikta korozijas	Fragmento matmenys 29x30 mm	16,5 (15)	598283,66	6102481,12	150,64	19
18	Kirvio ašmenų fragmentas, geležis	Kirvio dalis paveikta korozijas	Fragmento matmenys 10x23 mm	3,1 (2,7)	598267,66	6102459,94	151,11	20
19	Kirvio ašmenų fragmentas, geležis	Kirvio dalis paveikta korozijas	Fragmento matmenys 19,6x37,5 mm	11,7 (9,8)	598263,25	6102482,79	153,08	21
20	Kirvio ašmenų fragmentas, geležis	Kirvio dalis paveikta korozijas	Fragmento matmenys 42,6x19,6 mm	12,5 (10,7)	598271,22	6102490,24	153,13	22

Rad. Sār. Nr.	Radinys	Radinio apibūdinimas	Radinio matmenys	Svoris g. prieš rest. (po rest.)	Radimo vieta			Foto Nr.
					X	Y	Z	
21	Kirvio penties dalis, geležis	Išlikęs fragmentas yra kirvio penties viršutinė dalis. Kirvio dalis paveikta korozijos.	Penties pl. - 35 mm, fragmento ilgis - 36,7 mm	35 (29)	598262,04	6102503,66	151,59	23
22	Diržo sagties dalis su liežuvėliu ?, geležis	Sagties rėmelio fragmentas stačiakampio skerspjūvio. Liežuvėlis apvalaus skerspjūvio. Dirbinys paveiktas korozijos.	Rėmelio išlikęs ilgis - 29,8 mm, pl. - 5,5 mm, st. 1,6 mm, liežuvėlio išlikęs ilgis - 31 mm, sk. - 3,1 mm	2,4 (1,7)	598270,28	6102482,42	152,94	24
23	Diržo sagties liežuvėlis	Sagties liežuvėlio fragmentas stačiakampio skerspjūvio su priekinėje dalyje esančiu atsikišimu. Dirbinys paveiktas korozijos.	Liežuvėlio išlikęs ilgis - 24 mm, pl. - 4,6 mm, st. 2,9 mm	2,2 (1,5)	598240,14	61024984,71	152,68	25
24	Strypelis, geležis	Strypelis stačiakampio skerspjūvio. Dirbinys paveiktas korozijos, galai nulūžę.	Išlikęs ilgis - 37,4 mm, pl. - 6,3 mm, st. 4 mm.	3,1 (2)	598266,72	6102502,49	151,89	-
25	Žvejybinio kabliuko dalis	Strypelis ovalaus skerspjūvio, į vieną galą siaurėja, galas nulūžęs. Siauresnysis galas užlenktas. Dirbinys paveiktas korozijos.	Išlikęs ilgis - 35,9 mm, sk. - 2,3-5,3 mm	1,1 (0,8)	598266,85	6102457,63	151,11	26
26	Strypelis, geležis	Strypelis stačiakampio skerspjūvio, į vieną galą siaurėja, galai nulūžę. Dirbinys paveiktas korozijos.	Išlikęs ilgis - 17,5 mm, pl. - 2,9-3,5 mm	0,6 (0,38)	598270,67	6102497,97	152,82	-
27	Strypelis, geležis	Strypelis ovalaus skerspjūvio, galai nulūžę. Dirbinys paveiktas korozijos.	Išlikęs ilgis - 50,6 mm, sk. - 3,5 mm	1,8 (1)	598267,58	6102487,78	153,22	-
28	Strypelis, geležis	Strypelis ovalaus skerspjūvio, galai nulūžę, į vieną galą siaurėja. Dirbinys paveiktas korozijos.	Išlikęs ilgis - 38,4 mm, sk. - 2,6-3,2 mm	1,2 (0,9)	598279,27	6102477,04	151,21	-
29	Strypelis, geležis	Strypelis stačiakampio skerspjūvio, galai nulūžę. Dirbinys paveiktas korozijos.	Išlikęs ilgis - 36 mm, pl. - 3,5 mm	1,5 (1)	598268,16	6102500,65	152,31	-

Rad. Sār. Nr.	Radinys	Radinio apibūdinimas	Radinio matmenys	Svoris g. prieš rest. (po rest.)	Radimo vieta			Foto Nr.
					X	Y	Z	
30	Strypelis, geležis	Strypelis stačiakampio skerspjūvio, galai nulūžę, vienas galas siaurėja. Dirbinys paveiktas korozijos, strypelis deformuotas.	Išlikęs ilgis - 60,2 mm, pl. - 3,2-4 mm	3,3 (2,4)	598270,50	6102504,11	151,40	-
31	Strypelis, geležis	Strypelis stačiakampio skerspjūvio, galai nulūžę, vienas galas siaurėja. Dirbinys paveiktas korozijos, strypelis sulūžęs į dvi dalis.	Išlikęs ilgis - 32,7 mm, pl. - 4 mm	1,12 (0,8)	598267,32	6102485,05	153,16	-
32	Strypelis, geležis	Strypelis stačiakampio skerspjūvio, galai nulūžę. Dirbinys paveiktas korozijos.	Išlikęs ilgis - 28,6 mm, pl. - 5,3 mm	2,7 (2,1)	598266,97	6102506,19	150,93	-
33	Strypelis, geležis	Strypelis rombinio skerspjūvio, galai nulūžę. Dirbinys paveiktas korozijos.	Išlikęs ilgis - 28,7 mm, pl. - 5 mm	4 (3,4)	598279,46	6102478,17	151,29	-
34	Strypelis, geležis	Strypelis stačiakampio skerspjūvio, galai nulūžę, vienas galas truputį užlenktas. Dirbinys paveiktas korozijos.	Išlikęs ilgis - 16,3 mm, pl. - 3,3 mm	1,12 (0,8)	598272,97	6102505,13	150,85	-
35	Strypelis, geležis	Strypelis stačiakampio skerspjūvio, plokščias, galai nulūžę. Dirbinys paveiktas korozijos.	Išlikęs ilgis - 30 mm, pl. - 6,2 mm, st. - 2,3 mm	1,8 (1,5)	598271,96	6102448,31	148,97	-
36	Žvejybinio kabliuko dalis	Kabliukas apvalaus skerspjūvio, galai nulūžę, vienas galas truputį užlenktas, kitas - siaurėja. Dirbinys paveiktas korozijos.	Išlikęs ilgis - 39 mm, sk. - 3-3,7 mm	1,5 (1,2)	598271,10	6102458,19	149,62	27
37	Dirbinio dalis, geležis	Dirbinio dalis yra stačiakampio skerspjūvio viela suriesta į kilpą, galai nulūžę, vienas galas truputį atlenktas, kitas - siaurėja. Dirbinys paveiktas korozijos.	Ilgis- 44,6 mm, vielos skerspjūvio matmenys - 5x5 mm	11,7 (10)	598290,96	6102471,40	148,95	28

Rad. Sār. Nr.	Radinys	Radinio apibūdinimas	Radinio matmenys	Svoris g. prieš rest. (po rest.)	Radimo vieta			Foto Nr.
					X	Y	Z	
38	Dirbinio dalis (plokštelės dalis?), geležis	Plokštelė iš visų pusių apnykusi, deformuota. Dirbinys paveiktas korozijos.	Matmenys 24,6x30,7 mm, st.- 2-3 mm	5 (4,6)	598284,95	6102488,30	151,68	29
39	Dirbinio dalis (plokštelės dalis), geležis	Išlikusi dirbinio dalis yra netaisyklingo stačiakampio formos, išlenkta. Viena pusė atriasta, kita - nulūžusi. Dirbinio dalis paveikta korozijos.	Matmenys 32,8x18,2 mm, st. - 4-9 mm	7,5 (5)	598270,85	6102502,34	152,07	30
40	Dirbinio dalis (peilio geležtės galas?), geležis	Išlikusi dirbinio dalis yra netaisyklingo trikampio formos, plokščia. Dirbinio dalis paveikta korozijos.	Matmenys 13x20 mm, st. - 3 mm	1,4 (1,1)	598259,71	6102482,89	153,15	31
41	Dirbinio dalis, geležis	Išlikusi dirbinio dalis yra netaisyklingos formos, plokščia. Dirbinio dalis paveikta korozijos.	Matmenys 17,3x22,1 mm, st. - 5,8 mm	3,1 (2,5)	598287,16	6102493,56	151,13	32
42	Gargažė, geležis		Matmenys 23x36x16 mm	24,2	598240,24	6102485,75	153,07	33
43	Gargažė, geležis		Matmenys 21x12,5x8,5 mm	3,9	598245,14	6102484,71	152,68	-
44	Gargažė, geležis		Matmenys 18,6x23x21 mm	7,2	598269,90	6102498,57	152,80	-
45	Gargažė, geležis		Matmenys 23,5x31x15 mm	15,7	598264,69	6102499,34	152,23	-
46	Gargažė, geležis		Matmenys 35,6x17,5x16,6 mm	14,6	598272,61	6102506,15	150,26	-
47	Gargažė, geležis		Matmenys 27x32,5x22 mm	26,6	598272,99	6102465,49	150,44	-
48	Gargažė, geležis		Matmenys 37,6x32,6x18 mm	36,7	598277,19	6102463,34	148,60	-
49	Gargažė, geležis		Matmenys 30x25x15 mm	17,16	598272,29	6102502,76	152,01	-
50	Gargažė, geležis		Matmenys 17,5x14,6x14,8 mm	6,25	598271,56	6102503,15	151,85	-
51	Gargažė, geležis		Matmenys 10,6x15x19 mm	4,8	598271,86	6102498,73	152,74	-
52	Gargažė, geležis		Matmenys 50x60x35,5 mm	86,3	598244,41	6102495,31	152,63	34
53	Moneta, varis	1909 m. 2 kapeikos.	Sk. - 24 mm, st. - 1,84 mm	6,36	598265,41	6102428,44	149,25	35 36

## Keramika

Rad. sąr. nr.	Indo rūšis	Išlikusi indo dalis	Molio spalva	Molio prietaišos	Ornamentas	Skersmuo cm		Matmenys mm	Svoris g.	Kita	Radimo vieta			Foto nr.
						Angos	Dugno				X	Y	Z	
54	puodas	sienelė	pilka, ruda	smulkios akmens				frg. dydis 21x28, sienelės st. 6-7	3,6	lipdyta, paviršius atrupėjęs	598266,76	6102481,33	153,01	-
55	puodas	sienelė	ruda	smulkios akmens				frg. dydis 16x18, sienelės st. 4-5	1,1	lipdyta, brūkšniuota, paviršius atrupėjęs	598271,04	6102473,16	152,10	-
56	puodas	sienelė	ruda	smulkios ir stambios akmens				frg. dydis 18x20, sienelės st. 6	2,7	lipdyta, paviršius atrupėjęs	598279,46	6102478,17	151,29	-
57	puodas	sienelė	pilka, ruda	smulkios ir stambios akmens				frg. dydis 14x18, sienelės st. 5	1,2	lipdyta, brūkšniuota	598267,66	6102459,94	151,11	-
58	puodas	sienelė	ruda	smulkios ir stambios akmens				frg. dydis 27x33, sienelės st. 5-6	6,7	lipdyta, brūkšniuota	598267,66	6102459,94	151,11	37
59	puodas	sienelė	pilka, ruda	smulkios ir stambios akmens				frg. dydis 25x37, sienelės st. 3-5	4,6	lipdyta, paviršius atrupėjęs, brūkšniuota	598262,85	6102448,86	151,64	-
60	puodas	sienelė	pilka, ruda	smulkios ir stambios akmens				frg. dydis 35x41, sienelės st. 5-7	9,1	lipdyta, brūkšniuota	598262,85	6102448,86	151,64	37
61	puodas	sienelė	pilka, ruda	smulkios ir stambios akmens				frg. dydis 38x49, sienelės st. 5-6	18	lipdyta, brūkšniuota	598262,85	6102448,86	151,64	37
62	puodas	sienelė	pilka, ruda	smulkios ir stambios akmens				frg. dydis 19x22, sienelės st. 3-6	1,9	lipdyta, paviršius atrupėjęs	598264,69	6102499,34	152,23	-

Rad. sąr. nr.	Indo rūšis	Išlikusi indo dalis	Molio spalva	Molio priemaišos	Ornamentas	Skersmuo cm		Matmenys mm	Svoris g.	Kita	Radimo vieta			Foto Nr.
						Angos	Dugno				X	Y	Z	
63	puodas	sienelė?	pilka, ruda	smulkios akmens				frg. dydis 16x21, sienelės st. 3-7	1,9	lipdyta, paviršius aptrupėjęs	598275,40	6102502,14	151,77	-
64	puodas	sienelė	ruda	smulkios ir stambios akmens				frg. dydis 19x29, sienelės st. 5	2,7	lipdyta, brūkšniuota, paviršius aptrupėjęs	598275,40	6102502,14	151,77	-
65	puodas	sienelė	pilka, ruda	smulkios ir stambios akmens				frg. dydis 35x43, sienelės st. 4-5	9,1	lipdyta, brūkšniuota	598275,40	6102502,14	151,77	37
66	puodas	sienelė	ruda	smulkios akmens				frg. dydis 16x24, sienelės st. 4-5	2	lipdyta, paviršius aptrupėjęs	598271,86	6102498,73	152,74	-
67	puodas	sienelė	pilka, ruda	smulkios ir stambios akmens				frg. dydis 23x29, sienelės st. 4-8	5,2	lipdyta, paviršius aptrupėjęs, brūkšniuota	598271,86	6102498,73	152,74	-
68	puodas	briauna	pilka, ruda	smulkios ir stambios akmens				frg. dydis 57x35, sienelės st. 7-11	20	lipdyta, paviršius aptrupėjęs, brūkšniuota	598271,86	6102498,73	152,74	37
69	puodas	sienelė	pilka, ruda	smulkios ir stambios akmens				frg. dydis 28x25, sienelės st. 5-7	6,3	lipdyta, brūkšniuota	598269,90	6102498,57	152,80	-
70	puodas	pakraštėlis	pilka, ruda	smulkios ir stambios akmens			10	frg. dydis 26x33, sienelės st. 2-5	4,5	lipdyta, paviršius aptrupėjęs, I formos, lygiu paviršiumi?	598269,90	6102498,57	152,80	38



Rad. sąr. nr.	Indo rūšis	Išlikusi indo dalis	Molio spalva	Molio priemaišos	Ornamentas	Skersmuo cm		Matmenys mm	Svoris g.	Kita	Radimo vieta			Foto Nr.
						Angos	Dugno				X	Y	Z	
71	puodas	sienelė	pilka, ruda	smulkios ir stambios akmenys				fig. dydis 23x18, sienelės st. 5-7	3,5	lipdyta, brūkšniuota	598268,16	6102500,65	152,31	-
72	puodas	dugnas	pilka, ruda	smulkios ir stambios akmenys				fig. dydis 28x41, st. 3-9	8,2	lipdyta, paviršius aptrupėjęs	598268,16	6102500,65	152,31	38
73	puodelis	sienelė	ruda	smulkios				fig. dydis 17x19, sienelės st. 4	1,6	lipdyta, lygus paviršius	598270,85	6102502,34	152,07	-
74	puodas	sienelė	pilka, ruda	smulkios ir stambios akmenys				fig. dydis 19x23, sienelės st. 6-7	2,9	lipdyta, lygus paviršius	598270,85	6102502,34	152,07	-
75	puodas	sienelė	pilka, ruda	smulkios ir stambios akmenys				fig. dydis 13x35, sienelės st. 7-9	4	lipdyta, brūkšniuota	598270,85	6102502,34	152,07	-
76	puodas	sienelė	pilka, ruda	smulkios ir stambios akmenys				fig. dydis 26x29, sienelės st. 5-7	5,9	lipdyta, brūkšniuota?	598270,85	6102502,34	152,07	-
77	puodas	sienelė	pilka, ruda	smulkios ir stambios akmenys				fig. dydis 33x35, sienelės st. 4-6	7,6	lipdyta, brūkšniuota	598270,85	6102502,34	152,07	-
78	puodas	sienelė	pilka, ruda	smulkios ir stambios akmenys				fig. dydis 30x37, sienelės st. 5-6	5,6	lipdyta, brūkšniuota	598271,56	6102503,15	151,85	-
79	puodas	priedugnis	pilka, ruda	smulkios ir stambios akmenys			14	fig. dydis 42x48, sienelės st. 4-7. dugno st. 6	16,7	lipdyta, brūkšniuota	598271,56	6102503,15	151,85	38

Rad. sąr. nr.	Indo rūšis	Išlikusi indo dalis	Molio spalva	Molio priemaišos	Ornamentas	Skersmuo cm		Matmenys mm	Svoris g.	Kita	Radimo vieta			Foto Nr.
						Angos	Dugno				X	Y	Z	
80	puodas	sienelė	pilka, ruda	smulkios ir stambios akmenys				fig. dydis 28x42, sienelės st. 4-5	6,7	lipdyta, lygus paviršius?	598272,29	6102502,76	152,01	38
81	puodas	priedugnis	ruda	smulkios ir stambios akmenys				fig. dydis 27x44, st. 6-8	8,9	lipdyta, lygus paviršius	598272,80	6102502,26	152,04	38
82	puodas	sienelė	ruda	smulkios ir stambios akmenys				fig. dydis 16x20, sienelės st. 9	3,1	lipdyta, paviršius aptrupėjęs	598270,50	6102504,11	151,40	-
83	puodas	sienelė	pilka, ruda	smulkios ir stambios akmenys				fig. dydis 19x25, sienelės st. 6	3,1	lipdyta, paviršius aptrupėjęs, brūkšniuota	598266,02	6102502,15	151,97	-
84	puodas	sienelė	ruda	smulkios ir stambios akmenys				fig. dydis 18x29, sienelės st. 5-8	4,1	lipdyta, brūkšniuota	598266,02	6102502,15	151,97	-
85	puodas	sienelė	ruda	smulkios ir stambios akmenys				fig. dydis 17x40, sienelės st. 7-8	5,7	lipdyta, brūkšniuota	598266,02	6102502,15	151,97	-
86	puodas	sienelė	pilka, ruda	smulkios ir stambios akmenys				fig. dydis 21x22, sienelės st. 3-4	2	lipdyta, brūkšniuota	598245,91	6102484,62	153,21	-
87	puodas	briauna	pilka, ruda	smulkios ir stambios akmenys				fig. dydis 23x28, sienelės st. 8-9	5,3	lipdyta, brūkšniuota	598245,91	6102484,62	153,21	38
88	puodelis ?	sienelė	pilka, ruda	smulkios ir stambios akmenys				fig. dydis 14x17, sienelės st. 4-5	1,5	lipdyta, lygus paviršius	598240,24	6102485,75	153,07	-

Rad. sąr. nr.	Indo rūšis	Išlikusi indo dalis	Molio spalva	Molio priemaišos	Ornamentas	Skersmuo cm		Matmenys mm	Svoris g.	Kita	Radimo vieta			Foto Nr.
						Angos	Dugno				X	Y	Z	
89	puodas	sienelė	pilka, ruda	smulkios ir stambios akmenys				frg. dydis 18x21, sienelės st. 3-4	1,1	lipdyta, paviršius aptrupėjęs	598240,24	6102485,75	153,07	-
90	puodas	sienelė	pilka, ruda	smulkios ir stambios akmenys				frg. dydis 14x17, sienelės st. 6	1,8	lipdyta	598254,59	6102464,50	152,65	-
91	puodas	sienelė	ruda	smulkios ir stambios akmenys				frg. dydis 20x36, sienelės st. 6	3,5	lipdyta, paviršius aptrupėjęs	598254,59	6102464,50	152,65	-
92	puodas	sienelė	pilka, ruda	smulkios ir stambios akmenys				frg. dydis 13x14, sienelės st. 5	0,8	lipdyta, paviršius aptrupėjęs	598254,59	6102464,50	152,65	-
93	puodas	sienelė	pilka, ruda	smulkios ir stambios akmenys				frg. dydis 14x22, sienelės st. 4	1,2	lipdyta, paviršius aptrupėjęs	598254,59	6102464,50	152,65	-
94	puodas	sienelė	pilka, ruda	smulkios ir stambios akmenys				frg. dydis 13x21, sienelės st. 4,5	0,8	lipdyta, paviršius aptrupėjęs	598254,59	6102464,50	152,65	-
95	puodas	sienelė	pilka, ruda	smulkios ir stambios akmenys				frg. dydis 14x18, sienelės st. 6	1,5	lipdyta, brūkšniuota	598254,59	6102464,50	152,65	-
96	puodas	sienelė	pilka, ruda	smulkios ir stambios akmenys				frg. dydis 15x24, sienelės st. 5	2	lipdyta, brūkšniuota	598254,59	6102464,50	152,65	-
97	puodas	sienelė	pilka, ruda	smulkios ir stambios akmenys				frg. dydis 18x19, sienelės st. 5	2,1	lipdyta, brūkšniuota	598254,59	6102464,50	152,65	-
98	puodas	sienelė	pilka, ruda	smulkios ir stambios akmenys				frg. dydis 44x39, sienelės st. 7-8	14	lipdyta, paviršius aptrupėjęs, brūkšniuota	598254,59	6102464,50	152,65	39

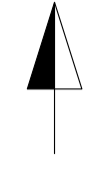
Rad. sąr. nr.	Indo rūšis	Išlikusi indo dalis	Molio spalva	Molio priemaišos	Ornamentas	Skersmuo cm		Matmenys mm	Svoris g.	Kita	Radimo vieta			Foto Nr.
						Angos	Dugno				X	Y	Z	
99	puodas	pakraštėlis	pilka, ruda	smulkios ir stambios akmenų				fig. dydis 21x28, sienelės st. 6-8	4,3	lipdyta	598254,59	6102464,50	152,65	-
100	puodas	briauna	ruda	smulkios ir stambios akmenų	pakraštėlio viršus puoštas ovalo formos įspaudų eile			fig. dydis 61x32, sienelės st. 5-9	15,7	lipdyta, brūkšniuota, pakraštėlio viršus aptrupėjęs	598258,17	6102463,10	152,47	39

### Molio tinkas

Rad. sąr. nr.	Radinys	Molio spalva	Molio priemaišos	Matmenys mm	Svoris g.	Radimo vieta			Foto nr.
						X	Y	Z	
101	Molio tinkas	rusva, pilka	smulkios ir stambios akmenų	18x27x20	7,5	598271,04	6102473,16	152,10	-
102	Molio tinkas	ruda	smulkios akmenų	30x9x16	3,2	598275,40	6102502,14	151,77	40
103	Molio tinkas	rusva, pilka	smulkios akmenų	18x19x10	1,7	598270,85	6102502,34	152,07	-
104	Molio tinkas	rusva, pilka	smulkios akmenų	17x30x18	6	598270,85	6102502,34	152,07	-
105	Molio tinkas	rusva, pilka	smulkios akmenų	29x30x18	9,7	598272,80	6102502,26	152,04	40
106	Molio tinkas	pilka	smulkios akmenų	17x23x18	5,4	598266,02	6102502,15	151,97	-
107	Molio tinkas	rusva	smulkios akmenų	20x24x15	4,3	598266,13	6102463,50	151,83	40
108	Molio tinkas	rusva, pilka	smulkios akmenų	23x21x7	2,4	598266,13	6102463,50	151,83	40
109	Molio tinkas	rusva, pilka	smulkios akmenų	23x19x6	2,1	598266,13	6102463,50	151,83	40
110	Molio tinkas	rusva, pilka	smulkios akmenų	31x15x9	3	598266,13	6102463,50	151,83	40
111	Molio tinkas	rusva	smulkios akmenų	22x20x1	3,8	598266,13	6102463,50	151,83	40

## Brėžinių sąrašas

1. Baluošos piliakalnio topografinis planas M 1:500
2. Baluošos piliakalnio (3197) žemės paviršiaus atvaizdavimo būdai
3. Archeologinių žvalgymų 2012 metais suvestinis planas M 1:500



H<sub>mat.</sub> 139.26  
2011 11 04

X=6102550  
Y=598200

X=6102550  
Y=598350

79/40 - 0193

79/40 - 0194

ež. Baluošai

ež. Baluošai

ež. Baluošai

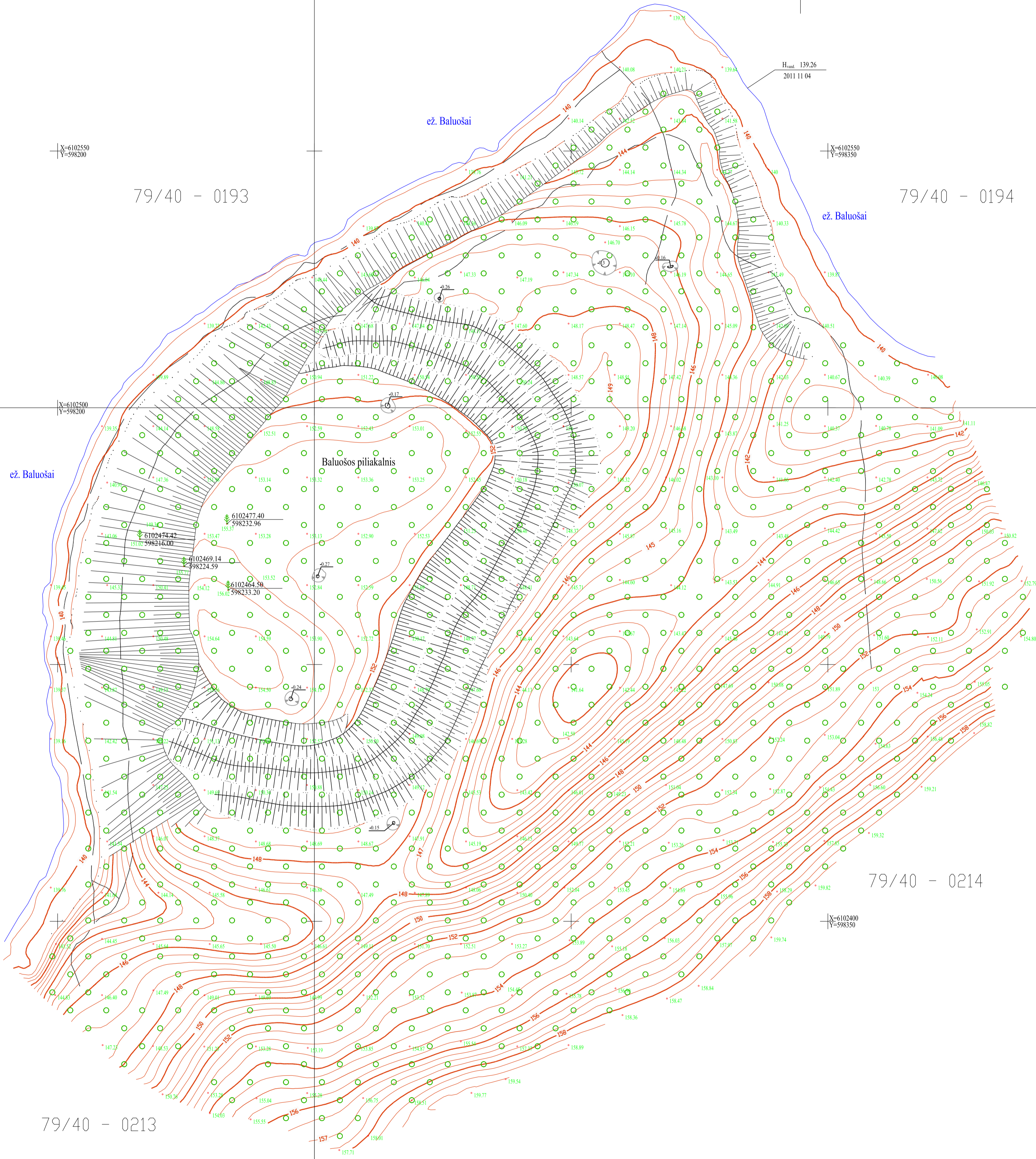
X=6102500  
Y=598200

Baluošos piliakalis

79/40 - 0214

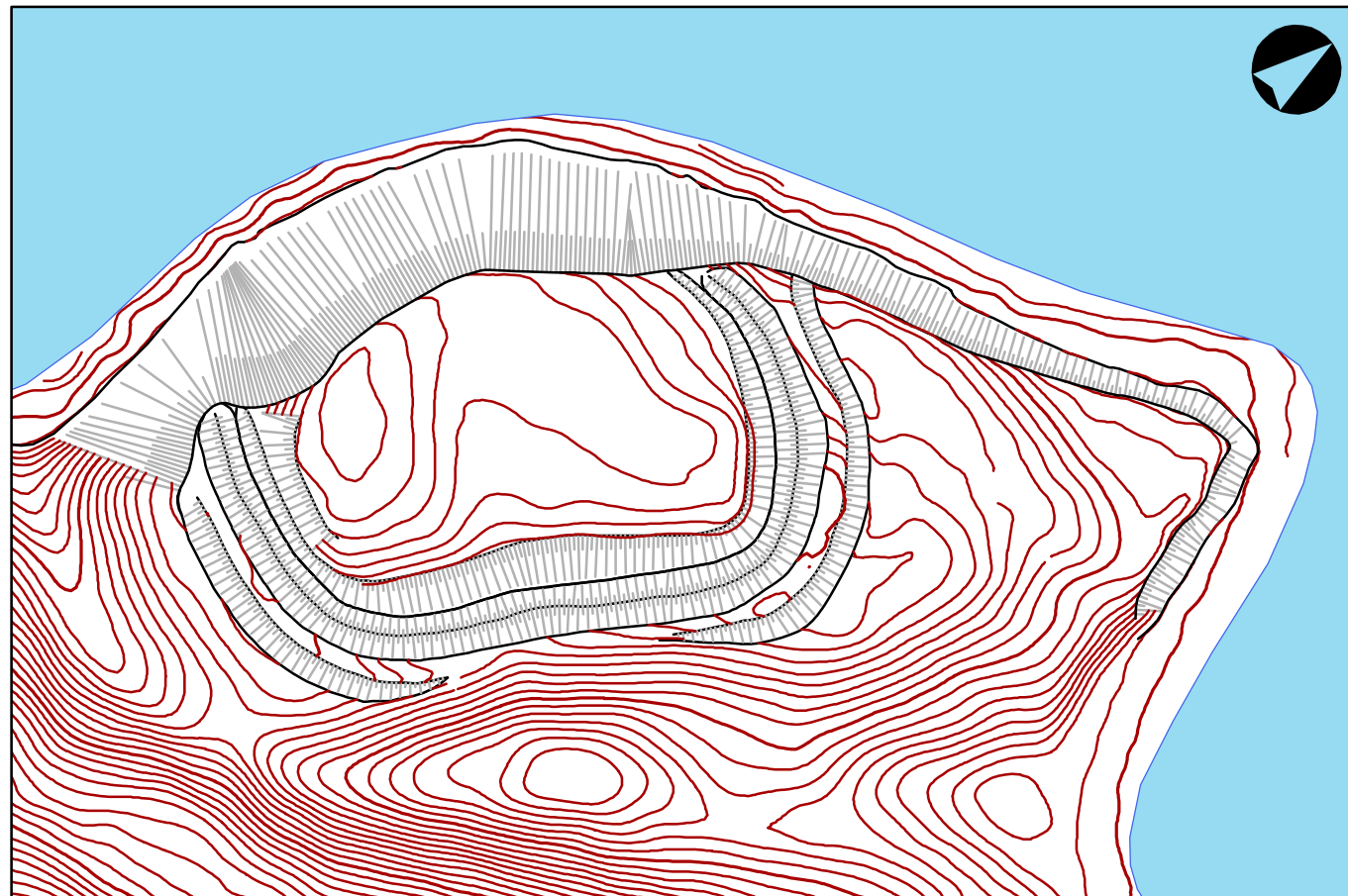
X=6102400  
Y=598350

79/40 - 0213

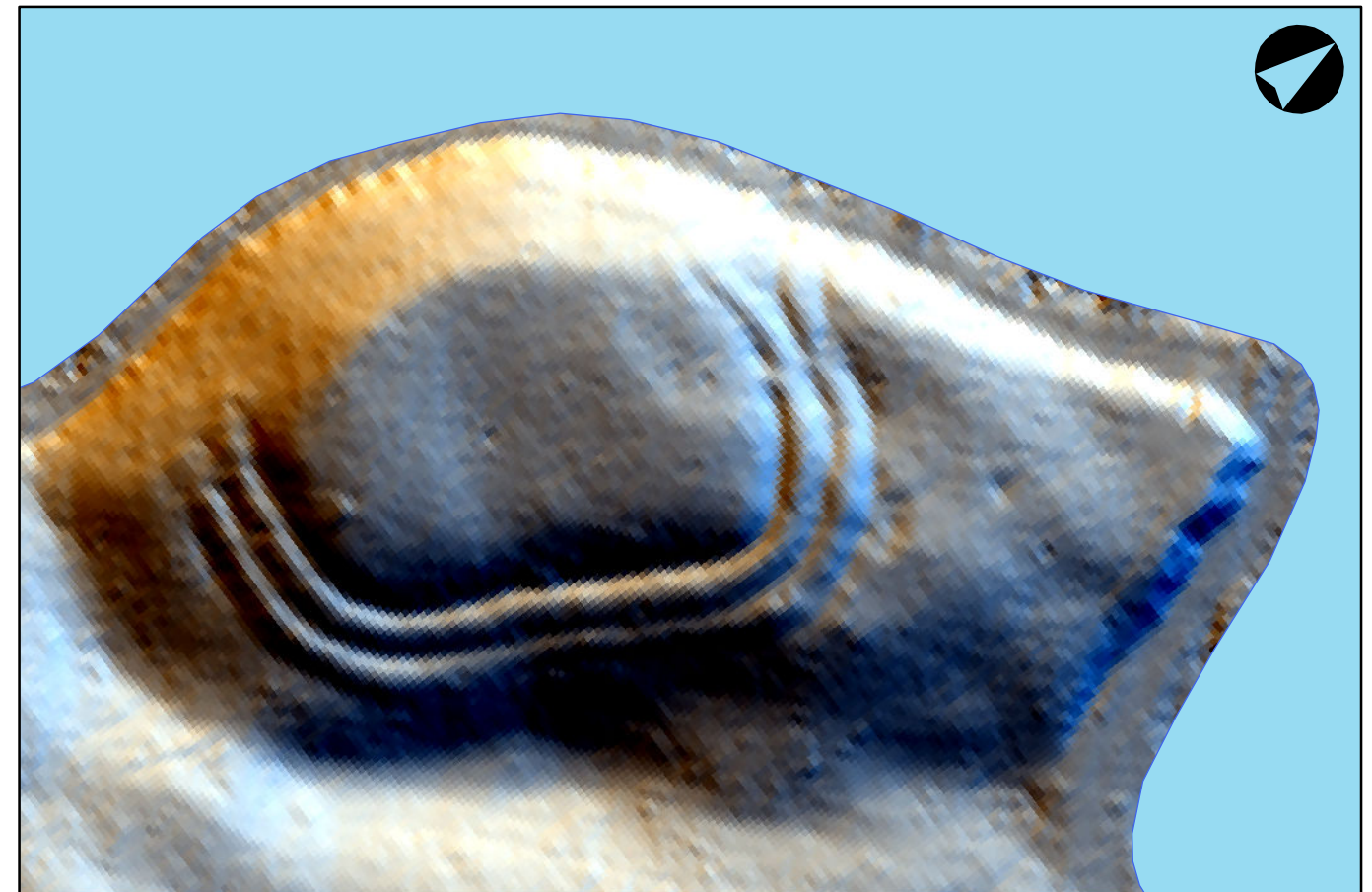


UAB "TERRA MODUS"				Objektas: Baluošos piliakalis, Švenčionių r. sav.			
LICENCIJOS NR.TK-509-(658) IŠD. 2007 03 22				Užsakovas: Vilniaus universitetas			
				Brėžinys: Topografinė nuotrauka			
Matavo	Pamėš	Vardas, pavardė	Data	Mastelis	Sklypo riba	Horiz. laiptas	Koord. sistema
		R.Jurgaitis	2011-07-20	1:500		0,5m.	LKS-94
Brėžė		A. Žilinskienė	2011-07-30				Aukščių sistema Baltijos

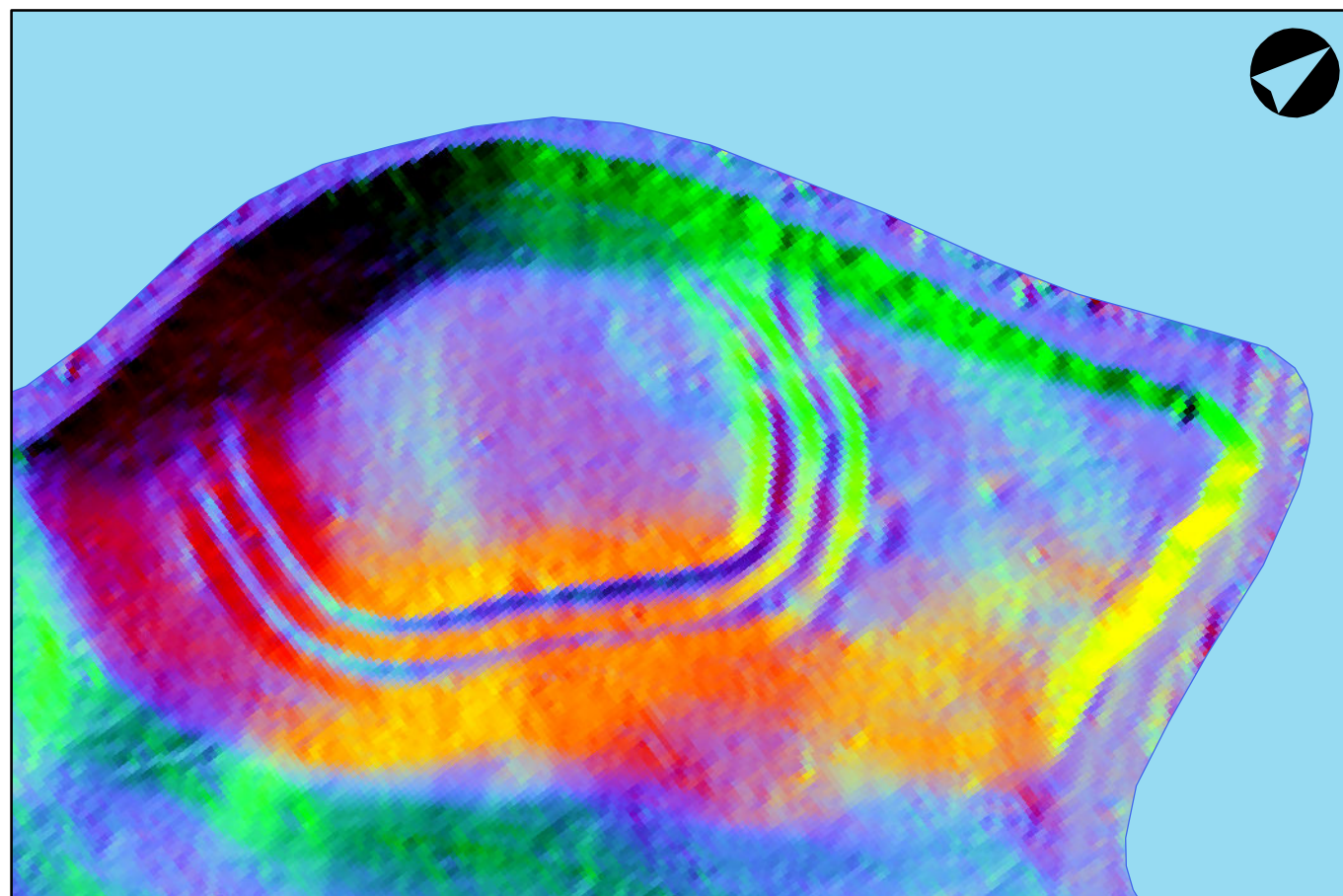
A.V.



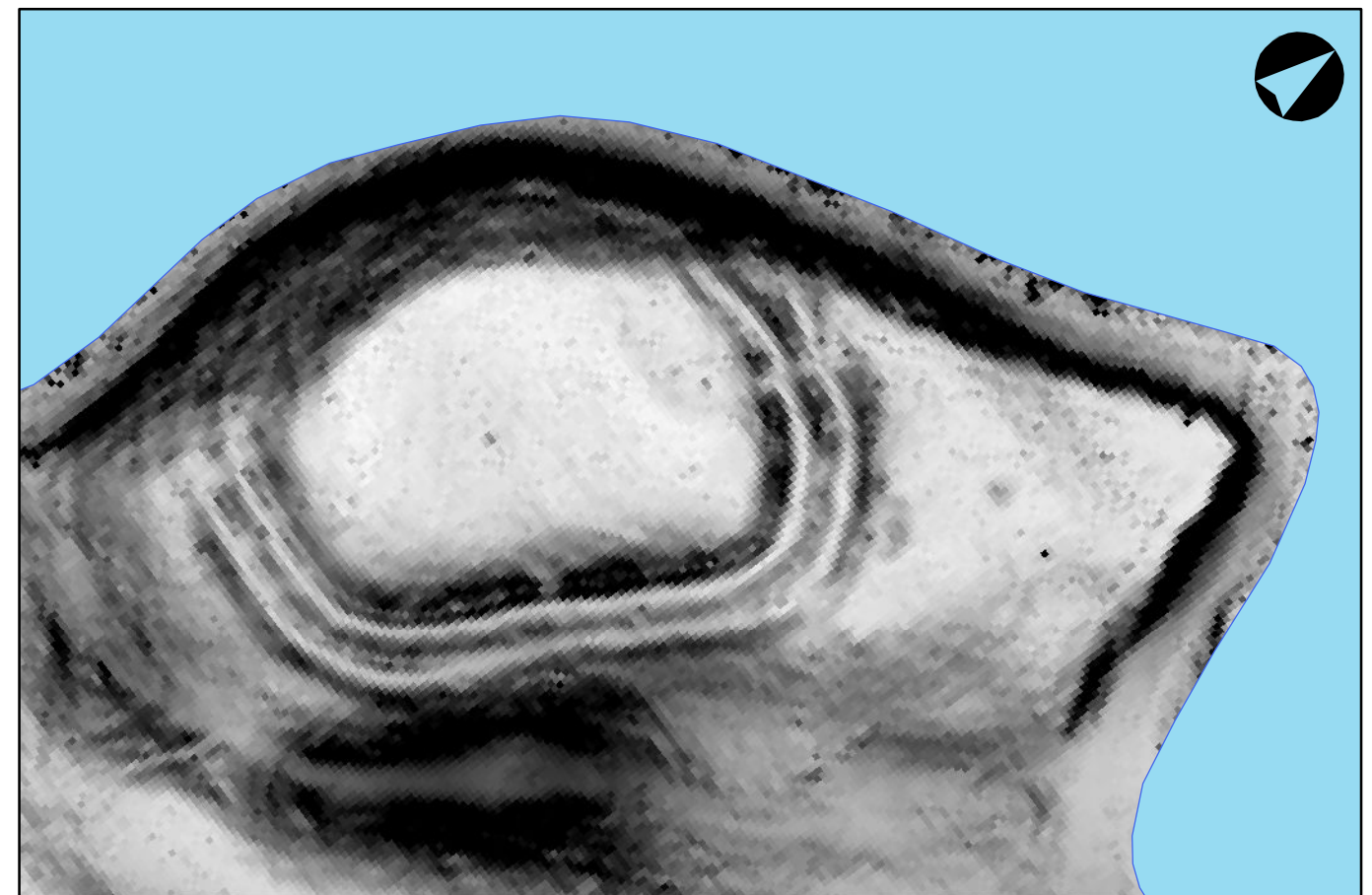
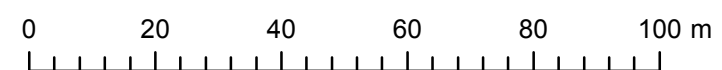
Pav. 1. Kontūrinės linijos (izohipsės ir kalnabrūkšniai)



Pav. 2. Šešėliavimas iš 16 šviesos šaltinių pozicijų.

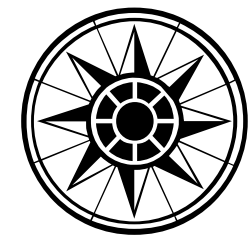
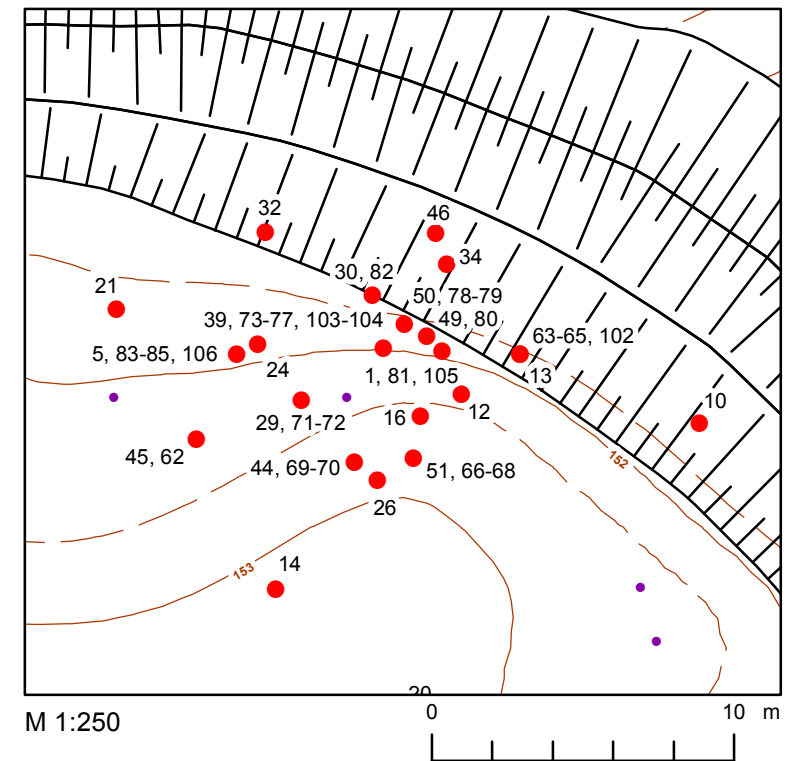
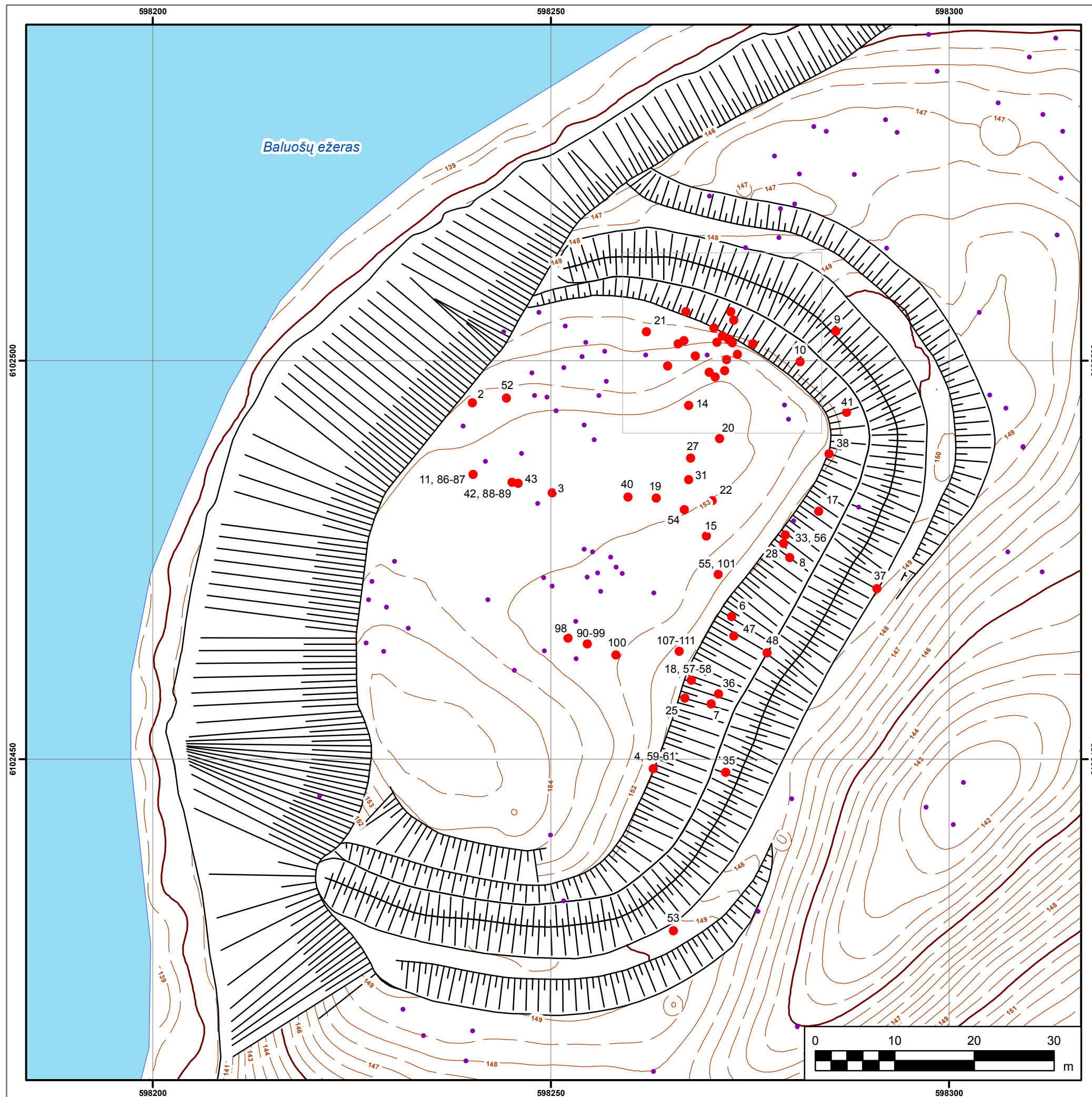


Pav. 3. Pagrindinių komponentų analizė (8 komponentai).



Pav. 4. Saulės insoliacija ir radiacija.

**BALUOŠOS PILIAKALNIO (3197) ŽEMĖS PAVIRŠIAUS ATVAIZDAVIMO BŪDAI**



**SUTARTINIAI ŽENKLAI**

- Aptikti ir inventorizuoti daiktai ir jų fragmentai\*
- Aptiktos XX-XXI a. metalinės šiukšlės ir pan.

\* - pateikiami eilės numeriai radinių sąraše (daugiausia - archeologiniai dirbiniai ir jų fragmentai)

*Metaliųjų daiktų ir jų fragmentų radimvietės fiksuotos lazerino tacheometro Spectra precision FOCUS 6" pagalba. Inventorizuotųjų radinių LKS-94 koordinatės pateikiamos radinių sąraše.*

*Izohipsės pravestos kas 0,5 m*

**BALUOŠOS PILIAKALNIS**  
 (unikalus kodas - 3197)  
 Švenčionių r. sav.,  
 Pabradės sen., Alkos k.

Archeologinių žvalgymų 2012 metais

**SUVESTINIS PLANAS**  
 M 1:500



## Nuotraukų sąrašas

- Pav. 1 Piliakalnio Š šlaitas ir pylimai.
- Pav. 2 P piliakalnio šlaitas ir pylimai nuo aikštelės pusės.
- Pav. 3 R piliakalnio šlaitas su pylimais nuo aikštelės pusės.
- Pav. 4 Žvalgymai aikštelėje.
- Pav. 5 Lazdelinis smeigtukas, Rad. Sąr. Nr. 1
- Pav. 6 Lazdelinis smeigtukas, Rad. Sąr. Nr. 2
- Pav. 7 Pjautuvėlis, Rad. Sąr. Nr. 3
- Pav. 8 Pjautuvėlis, Rad. Sąr. Nr. 4
- Pav. 9 Pjautuvėlis, Rad. Sąr. Nr. 5
- Pav. 10 Peilis, Rad. Sąr. Nr. 6
- Pav. 11 Peilio geležtės dalis, Rad. Sąr. Nr. 7
- Pav. 12 Peilio įkotės galas, Rad. Sąr. Nr. 8
- Pav. 13 Peilio įkotė, Rad. Sąr. Nr. 9
- Pav. 14 Yla, Rad. Sąr. Nr. 10
- Pav. 15 Ylos įkotė, Rad. Sąr. Nr. 13
- Pav. 16 Ylos įkotė, Rad. Sąr. Nr. 14
- Pav. 17 Yla, Rad. Sąr. Nr. 15
- Pav. 18 Siauraašmenio pentinio kirvio ašmenys, Rad. Sąr. Nr. 16
- Pav. 19 Siauraašmenio pentinio kirvio ašmenų dalis, Rad. Sąr. Nr. 17
- Pav. 20 Siauraašmenio pentinio kirvio ašmenų dalis, Rad. Sąr. Nr. 18
- Pav. 21 Siauraašmenio pentinio kirvio ašmenų dalis, Rad. Sąr. Nr. 19
- Pav. 22 Siauraašmenio pentinio kirvio ašmenų dalis, Rad. Sąr. Nr. 20
- Pav. 23 Siauraašmenio pentinio kirvio pentis, Rad. Sąr. Nr. 21
- Pav. 24 Diržo sagties dalis su liežuvėliu, Rad. Sąr. Nr. 22
- Pav. 25 Diržo sagties liežuvėlis, Rad. Sąr. Nr. 23
- Pav. 26 Žvejybinis kabliukas, Rad. Sąr. Nr. 25
- Pav. 27 Žvejybinis kabliukas, Rad. Sąr. Nr. 36
- Pav. 28 Neaiškus dirbinys, Rad. Sąr. Nr. 37
- Pav. 29 Neaiškus dirbinys, Rad. Sąr. Nr. 38
- Pav. 30 Neaiškus dirbinys, Rad. Sąr. Nr. 39
- Pav. 31 Neaiškus dirbinys, Rad. Sąr. Nr. 40
- Pav. 32 Neaiškus dirbinys, Rad. Sąr. Nr. 41
- Pav. 33 Gargažė, Rad. Sąr. Nr. 42
- Pav. 34 Gargažė, Rad. Sąr. Nr. 52
- Pav. 35 1909 2 kapeikos, aversas, Rad. Sąr. Nr. 53
- Pav. 36 1909 2 kapeikos, reversas, Rad. Sąr. Nr. 53
- Pav. 37 Keramika
- Pav. 38 Keramika
- Pav. 39 Keramika
- Pav. 40 Molio tinkas
- Pav. 41 Dege akmenys
- Pav. 42 I-ojo Pasaulinio karo kareiviškų batų pasagėlė

Nuotraukos



Pav. 1 Piliakalnio Š šlaitas ir pylimai.



Pav. 2 P piliakalnio šlaitas ir pylimai nuo aikštelės pusės.



Pav. 3 R piliakalnio šlaitas su pylimais nuo aikštelės pusės.



Pav. 4 Žvalgymai aikštelėje.



Pav. 5 Lazdelinis smeigtukas, Rad. Sār. Nr. 1



Pav. 6 Lazdelinis smeigtukas, Rad. Sār. Nr. 2



Pav. 7 Pjautuvēlis, Rad. Sār. Nr. 3



Pav. 8 Pjautuvēlis, Rad. Sār. Nr. 4



**Pav. 9 Pjautuvēlis, Rad. Sār. Nr. 5**



**Pav. 10 Peilis, Rad. Sār. Nr. 6**



**Pav. 11 Peilio geležtės dalis, Rad. Sār. Nr. 7**



**Pav. 12 Peilio iktotės galas, Rad. Sār. Nr. 8**



Pav. 13 Peilio įkotė, Rad. Sąr. Nr. 9



Pav. 14 Yla, Rad. Sąr. Nr. 10



Pav. 15 Ylos įkotė, Rad. Sąr. Nr. 13



Pav. 16 Ylos įkotė, Rad. Sąr. Nr. 14



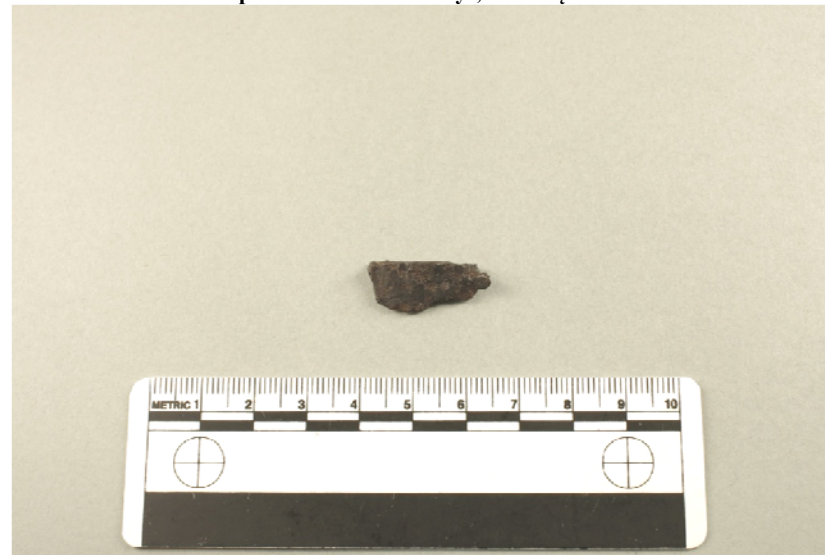
**Pav. 17 Yla, Rad. Sąr. Nr. 15**



**Pav. 18 Siauraašmenio pentinio kirvio ašmenys, Rad. Sąr. Nr. 16**



**Pav. 19 Siauraašmenio pentinio kirvio ašmenų dalis, Rad. Sąr. Nr. 17**



**Pav. 20 Siauraašmenio pentinio kirvio ašmenų dalis, Rad. Sąr. Nr. 18**



**Pav. 21** Siauraašmenio pentinio kirvio ašmenų dalis, Rad. Sąr. Nr. 19



**Pav. 22** Siauraašmenio pentinio kirvio ašmenų dalis, Rad. Sąr. Nr. 20



**Pav. 23** Siauraašmenio pentinio kirvio pentis, Rad. Sąr. Nr. 21



**Pav. 24** Diržo sagties dalis su liežuvėliu, Rad. Sąr. Nr. 22



Pav. 25 Diržo sagties liežuvėlis, Rad. Sąr. Nr. 23



Pav. 26 Žvejybinis kabliukas, Rad. Sąr. Nr. 25

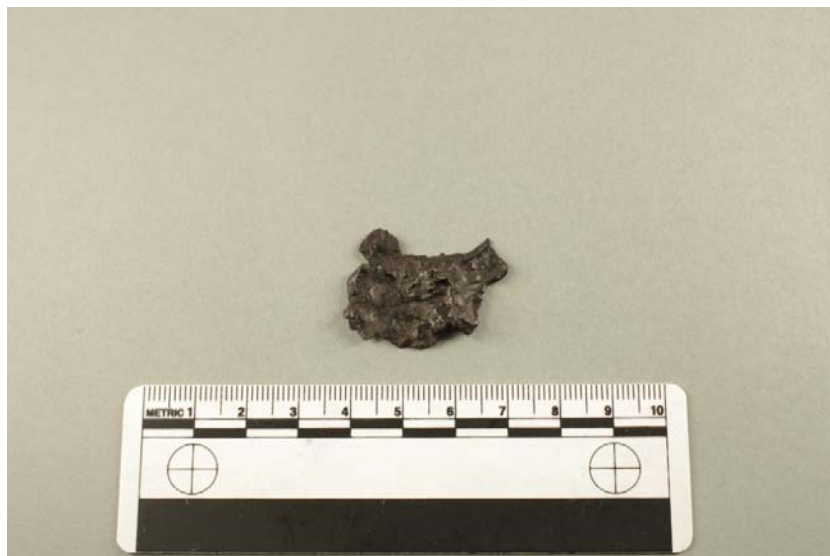


Pav. 27 Žvejybinis kabliukas, Rad. Sąr. Nr. 36



Pav. 28 Neaiškus dirbinys, Rad. Sąr. Nr. 37





**Pav. 29** Neaiškus dirbinys, Rad. Sąr. Nr. 38



**Pav. 30** Neaiškus dirbinys, Rad. Sąr. Nr. 39



**Pav. 31** Neaiškus dirbinys, Rad. Sąr. Nr. 40



**Pav. 32** Neaiškus dirbinys, Rad. Sąr. Nr. 41



Pav. 33 Gargažė, Rad. Sąr. Nr. 42



Pav. 34 Gargažė, Rad. Sąr. Nr. 52



Pav. 35 1909 2 kapeikos, aversas, Rad. Sąr. Nr. 53



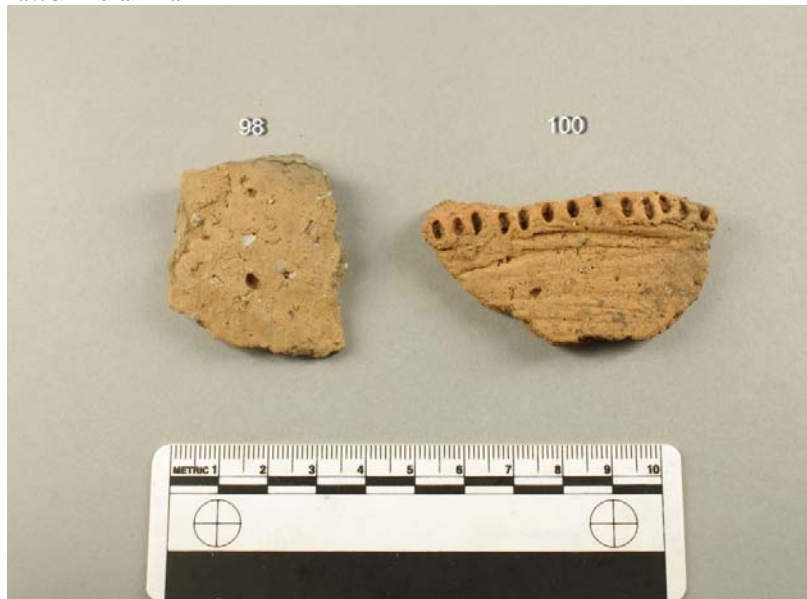
Pav. 36 1909 2 kapeikos, reversas, Rad. Sąr. Nr. 53



Pav. 37 Keramika



Pav. 38 Keramika



Pav. 39 Keramika



Pav. 40 Molio tinkas



Pav. 41 Dege akmenys



Pav. 42 I-ojo Pasaulinio karo kariškių batų pasagėlė

## Priedų sąrašas

1. Radinių restauravimo ataskaita
2. Tyrimų projektas
3. Leidimas
4. Radinių perdavimo aktas
5. CD

ARŪNAS PUŠKORIUS

RADINIŲ IŠ 2012 M. ARCHEOLOGINIŲ TYRIMŲ  
**BALUOŠOS PILIAKALNYJE**  
KONSERVAVIMO-RESTAURAVIMO DARBŲ APRAŠYMAS

Vilnius, 2013

**1. Lazdelinio geležinio smeigtuko dalis, smeigtuko kotelio? fragmentas (2 vnt.)**

**Metrika:** ARCH, radinio sąrašo Nr. 1

**Būklė prieš restauravimą:** dirbinio paviršius padengtas korozijos produktų sluoksniu.

**Konservavimas:** Valyta boriukais bei skalpeliu, korozijos apnašas minkštinant etilo alkoholiu. Metalas apdorotas 5% spiritiniu tanino tirpalu, išdžiovinta džiovinimo spintoje. Metalo struktūra tvirtinta *Plexisol P 550-40* 3% acetoniniu-vaitspiritiniu tirpalu, padengta mikrokristalinio vaško (3% *Cosmoloïd 80 H* vaitspiritinis tirpalas) danga.

**2. Lazdelinio geležinio smeigtuko dalis**

**Metrika:** LAZD, radinio sąrašo Nr. 2

**Būklė prieš restauravimą:** dirbinio paviršius padengtas korozijos produktų sluoksniu.

**Konservavimas:** Valyta boriukais bei skalpeliu, korozijos apnašas minkštinant etilo alkoholiu. Metalas apdorotas 5% spiritiniu tanino tirpalu, išdžiovinta džiovinimo spintoje. Metalo struktūra tvirtinta *Plexisol P 550-40* 3% acetoniniu-vaitspiritiniu tirpalu, padengta mikrokristalinio vaško (3% *Cosmoloïd 80 H* vaitspiritinis tirpalas) danga.

**3. Pjautuvėlis, geležinis**

**Metrika:** PIA 4 radinio sąrašo Nr. 3

**Būklė prieš restauravimą:** Dalgelė sukorodavusi, paviršius padengtas storu korozijos produktų sluoksniu.

**Konservavimas:** Valyta deimantiniais bei akmeniniais boriukais, įvairiais skalpeliais korozijos apnašas minkštinant etilo alkoholiu. Metalas apdorotas 5% spiritiniu tanino tirpalu, išdžiovinta džiovinimo spintoje, tvirtinta verdant vašką lydale, padengta apsaugine mikrokristalinio vaško danga - *Cosmoloïd 80 H* 3% vaitspiritiniu tirpalu.

**4. Pjautuvėlis, geležinis**

**Metrika:** A331, radinio sąrašo Nr. 4

**Būklė prieš restauravimą:** Dalgelė sukorodavusi, paviršius padengtas storu korozijos produktų sluoksniu.

**Konservavimas:** Valyta deimantiniais bei akmeniniais boriukais, įvairiais skalpeliais korozijos apnašas minkštinant etilo alkoholiu. Metalas apdorotas 5% spiritiniu tanino tirpalu, išdžiovinta džiovinimo spintoje, tvirtinta verdant vašką lydale, padengta apsaugine mikrokristalinio vaško danga - *Cosmoloïd 80 H* 3% vaitspiritiniu tirpalu.

**5. Pjautuvėlis, geležinis**

**Metrika:** PIA LT 435, radinio sąrašo Nr. 5

**Būklė prieš restauravimą:** Dalgele stipriai sukorodavusi, sulūžusi į 2 dalis, paviršius padengtas korozijos produktų sluoksniu

**Konservavimas:** Valyta mechaniškai įvairiais boriukais, skalpeliais, korozijos produktų sankaupas minkštinant etilo alkoholiu. Metalas apdorotas 5% spiritiniu tanino tirpalu, išdžiovinta džiovinimo spintoje, tvirtinta *Plexisol P 550-40* 3% acetoniniu-vaitspiritiniu tirpalu. Lūžio vieta suklijuota polibutilmetakrilato acetoniniais klijaissu tonuoto audinio profilaktika. Paviršius padengtas apsaugine mikrokristalinio vaško danga - *Cosmoloïd 80 H* 3% vaitspiritiniu tirpalu.

## 6. Peiliukas, geležinis

**Metrika:** A329, radinio sąrašo Nr. 6

**Būklė prieš restauravimą:** Peiliukas sukorodavęs, paviršius padengtas storu korozijos produktų sluoksniu.

**Konservavimas:** Valyta deimantiniais bei akmeniniais boriukais, įvairiais skalpeliais korozijos apnašas minkštinant etilo alkoholiu. Metalas apdorotas 5% spiritiniu tanino tirpalu, išdžiovinta džiovinimo spintoje, tvirtinta verdant vaškų lydale, padengta apsaugine mikrokristalinio vaško danga - *Cosmoloïd 80 H 3%* vaitspiritiniu tirpalu.

## 7. Geležinio dirbinio fragmentas

**Metrika:** X 326, radinio sąrašo Nr. 7

**Būklė prieš restauravimą:** dirbinio paviršius padengtas storu korozijos produktų sluoksniu.

**Konservavimas:** Valyta deimantiniais bei akmeniniais boriukais, įvairiais skalpeliais korozijos apnašas minkštinant etilo alkoholiu. Metalas apdorotas 5% spiritiniu tanino tirpalu, išdžiovinta džiovinimo spintoje, tvirtinta verdant vaškų lydale, padengta apsaugine mikrokristalinio vaško danga - *Cosmoloïd 80 H 3%* vaitspiritiniu tirpalu.

## 8. Geležinio dirbinio fragmentas

**Metrika:** A 320, radinio sąrašo Nr. 8

**Būklė prieš restauravimą:** dirbinio paviršius padengtas storu korozijos produktų sluoksniu.

**Konservavimas:** Valyta deimantiniais bei akmeniniais boriukais, įvairiais skalpeliais korozijos apnašas minkštinant etilo alkoholiu. Metalas apdorotas 5% spiritiniu tanino tirpalu, išdžiovinta džiovinimo spintoje, tvirtinta verdant vaškų lydale, padengta apsaugine mikrokristalinio vaško danga - *Cosmoloïd 80 H 3%* vaitspiritiniu tirpalu.

## 9. Geležinio dirbinio fragmentas

**Metrika:** A 312, radinio sąrašo Nr. 9

**Būklė prieš restauravimą:** dirbinio paviršius padengtas storu korozijos produktų sluoksniu.

**Konservavimas:** Valyta deimantiniais bei akmeniniais boriukais, įvairiais skalpeliais korozijos apnašas minkštinant etilo alkoholiu. Metalas apdorotas 5% spiritiniu tanino tirpalu, išdžiovinta džiovinimo spintoje, tvirtinta verdant vaškų lydale, padengta apsaugine mikrokristalinio vaško danga - *Cosmoloïd 80 H 3%* vaitspiritiniu tirpalu.

## 10. Yla, geležinė

**Metrika:** INS 420, radinio sąrašo Nr. 10

**Būklė prieš restauravimą:** Yla sukorodavusi, paviršius padengtas storu korozijos produktų sluoksniu.

**Konservavimas:** Valyta deimantiniais bei akmeniniais boriukais, įvairiais skalpeliais korozijos apnašas minkštinant etilo alkoholiu. Metalas apdorotas 5% spiritiniu tanino tirpalu, išdžiovinta džiovinimo spintoje, tvirtinta verdant vaškų lydale, padengta apsaugine mikrokristalinio vaško danga - *Cosmoloïd 80 H 3%* vaitspiritiniu tirpalu.

## 11. Yla, geležinė



**Metrika:** KER, radinio sąrašo Nr. 11

**Būklė prieš restauravimą:** Yla stipriai sukorodavusi, paviršius padengtas korozijos produktų sluoksniu

**Konservavimas:** Valyta mechaniškai įvairiais boriukais, skalpeliais, korozijos produktų sankaupas minkštinant etilo alkoholiu. Metalas apdorotas 5% spiritiniu tanino tirpalu, išdžiovinta džiovinimo spintoje, tvirtinta *Plexisol P 550-40* 3% acetoniniu-vaitspiritiniu tirpalu. Valymo metu lūžio vieta suklijuota polibutilmetakrilato acetoniniais klijais. Yla padengtas apsaugine mikrokristalinio vaško danga - *Cosmoloid 80 H* 3% vaitspiritiniu tirpalu.

## 12. Yla, geležinė

**Metrika:** STR 422, radinio sąrašo Nr. 12

**Būklė prieš restauravimą:** Radinys sukorodavęs, paviršius padengtas storu korozijos produktų sluoksniu.

**Konservavimas:** Valyta deimantiniais bei akmeniniais boriukais, įvairiais skalpeliais korozijos apnašas minkštinant etilo alkoholiu. Metalas apdorotas 5% spiritiniu tanino tirpalu, išdžiovinta džiovinimo spintoje, tvirtinta verdant vaškų lydale, padengta apsaugine mikrokristalinio vaško danga - *Cosmoloid 80 H* 3% vaitspiritiniu tirpalu.

## 13. Yla, geležinė

**Metrika:** T12, radinio sąrašo Nr. 13

**Būklė prieš restauravimą:** Radinys sukorodavęs, paviršius padengtas storu korozijos produktų sluoksniu.

**Konservavimas:** Valyta deimantiniais bei akmeniniais boriukais, įvairiais skalpeliais korozijos apnašas minkštinant etilo alkoholiu. Metalas apdorotas 5% spiritiniu tanino tirpalu, išdžiovinta džiovinimo spintoje, tvirtinta verdant vaškų lydale, padengta apsaugine mikrokristalinio vaško danga - *Cosmoloid 80 H* 3% vaitspiritiniu tirpalu.

## 14. Strėlės antgalis? geležinis

**Metrika:** ARCH 415, radinio sąrašo Nr. 14

**Būklė prieš restauravimą:** dirbinio paviršius padengtas korozijos produktų sluoksniu.

**Konservavimas:** Valyta boriukais bei skalpeliu, korozijos apnašas minkštinant etilo alkoholiu. Metalas apdorotas 5% spiritiniu tanino tirpalu, išdžiovinta džiovinimo spintoje. Metalo struktūra tvirtinta *Plexisol P 550-40* 3% acetoniniu-vaitspiritiniu tirpalu, padengta mikrokristalinio vaško (3% *Cosmoloid 80 H* vaitspiritinis tirpalas) danga.

## 15. Strėlės antgalis, geležinis

**Metrika:** GELEŽ 317, radinio sąrašo Nr. 15

**Būklė prieš restauravimą:** dirbinio paviršius padengtas korozijos produktų sluoksniu.

**Konservavimas:** Valyta boriukais bei skalpeliu, korozijos apnašas minkštinant etilo alkoholiu. Metalas apdorotas 5% spiritiniu tanino tirpalu, išdžiovinta džiovinimo spintoje. Metalo struktūra tvirtinta *Plexisol P 550-40* 3% acetoniniu-vaitspiritiniu tirpalu, padengta mikrokristalinio vaško (3% *Cosmoloid 80 H* vaitspiritinis tirpalas) danga.

## 16. Kirvio ašmenų fragmentas

**Metrika:** A 319, radinio sąrašo Nr. 16

**Būklė prieš restauravimą:** dirbinio paviršius padengtas korozijos produktų sluoksniu.

**Konservavimas:** Valyta boriukais bei skalpeliu, korozijos apnašas minkštinant etilo alkoholiu. Metalas apdorotas 5% spiritiniu tanino tirpalu, išdžiovinta džiovinimo spintoje. Metalo struktūra tvirtinta *Plexisol P 550-40* 3% acetoniniu-vaitspiritiniu tirpalu, padengta mikrokristalinio vaško (3% *Cosmoloid 80 H* vaitspiritinis tirpalas) danga.

#### 17. Kirvio ašmenų fragmentas

**Metrika:** A 316, radinio sąrašo Nr. 17

**Būklė prieš restauravimą:** dirbinio paviršius padengtas korozijos produktų sluoksniu.

**Konservavimas:** Valyta boriukais bei skalpeliu, korozijos apnašas minkštinant etilo alkoholiu. Metalas apdorotas 5% spiritiniu tanino tirpalu, išdžiovinta džiovinimo spintoje. Metalo struktūra tvirtinta *Plexisol P 550-40* 3% acetoniniu-vaitspiritiniu tirpalu, padengta mikrokristalinio vaško (3% *Cosmoloid 80 H* vaitspiritinis tirpalas) danga.

#### 18. Kirvio ašmenų fragmentas

**Metrika:** A 330, radinio sąrašo Nr. 18

**Būklė prieš restauravimą:** dirbinio paviršius padengtas korozijos produktų sluoksniu.

**Konservavimas:** Valyta boriukais bei skalpeliu, korozijos apnašas minkštinant etilo alkoholiu. Metalas apdorotas 5% spiritiniu tanino tirpalu, išdžiovinta džiovinimo spintoje. Metalo struktūra tvirtinta *Plexisol P 550-40* 3% acetoniniu-vaitspiritiniu tirpalu, padengta mikrokristalinio vaško (3% *Cosmoloid 80 H* vaitspiritinis tirpalas) danga.

#### 19. Kirvio ašmenų fragmentas

**Metrika:** KIRVIS, radinio sąrašo Nr. 19

**Būklė prieš restauravimą:** dirbinio paviršius padengtas korozijos produktų sluoksniu.

**Konservavimas:** Valyta boriukais bei skalpeliu, korozijos apnašas minkštinant etilo alkoholiu. Metalas apdorotas 5% spiritiniu tanino tirpalu, išdžiovinta džiovinimo spintoje. Metalo struktūra tvirtinta *Plexisol P 550-40* 3% acetoniniu-vaitspiritiniu tirpalu, padengta mikrokristalinio vaško (3% *Cosmoloid 80 H* vaitspiritinis tirpalas) danga.

#### 20. Kirvio ašmenų fragmentas

**Metrika:** KIRVIS 417, radinio sąrašo Nr. 20

**Būklė prieš restauravimą:** dirbinio paviršius padengtas korozijos produktų sluoksniu.

**Konservavimas:** Valyta boriukais bei skalpeliu, korozijos apnašas minkštinant etilo alkoholiu. Metalas apdorotas 5% spiritiniu tanino tirpalu, išdžiovinta džiovinimo spintoje. Metalo struktūra tvirtinta *Plexisol P 550-40* 3% acetoniniu-vaitspiritiniu tirpalu, padengta mikrokristalinio vaško (3% *Cosmoloid 80 H* vaitspiritinis tirpalas) danga.

#### 21. Ietigalio? įmovos fragmentas

**Metrika:** KIRV 412, radinio sąrašo Nr. 21

**Būklė prieš restauravimą:** dirbinio paviršius padengtas korozijos produktų sluoksniu.

**Konservavimas:** Valyta boriukais bei skalpeliu, korozijos apnašas minkštinant etilo alkoholiu. Metalas apdorotas 5% spiritiniu tanino tirpalu, išdžiovinta džiovinimo spintoje. Metalo struktūra tvirtinta *Plexisol P 550-40* 3% acetoniniu-vaitspiritiniu tirpalu, padengta mikrokristalinio vaško (3% *Cosmoloid 80 H* vaitspiritinis tirpalas) danga.

**22. Geležinio dirbinio fragmentas (2 vnt.)**

**Metrika:** APKAL, radinio sąrašo Nr. 22

**Būklė prieš restauravimą:** dirbinio paviršius padengtas storu korozijos produktų sluoksniu.

**Konservavimas:** Valyta boriukais bei skalpeliu, korozijos apnašas minkštinant etilo alkoholiu. Metalas apdorotas 5% spiritiniu tanino tirpalu, išdžiovinta džiovinimo spintoje. Metalo struktūra tvirtinta *Plexisol P 550-40* 3% acetoniniu-vaitspiritiniu tirpalu, padengta mikrokristalinio vaško (3% *Cosmoloid 80 H* vaitspiritinis tirpalas) danga.

**23. Geležinio dirbinio fragmentas**

**Metrika:** radinio sąrašo Nr. 23

**Būklė prieš restauravimą:** dirbinio paviršius padengtas storu korozijos produktų sluoksniu.

**Būklė prieš restauravimą:** Radinys padengtas korozijos produktų sluoksniu.  
**Konservavimas:** Valyta boriukais bei skalpeliu, korozijos apnašas minkštinant etilo alkoholiu. Metalas apdorotas 5% spiritiniu tanino tirpalu, išdžiovinta džiovinimo spintoje. Metalo struktūra tvirtinta *Plexisol P 550-40* 3% acetoniniu-vaitspiritiniu tirpalu, padengta mikrokristalinio vaško (3% *Cosmoloid 80 H* vaitspiritinis tirpalas) danga.

**24. Geležinio dirbinio fragmentas**

**Metrika:** STR 434, radinio sąrašo Nr. 24

**Būklė prieš restauravimą:** dirbinio paviršius padengtas storu korozijos produktų sluoksniu.

**Konservavimas:** Valyta boriukais bei skalpeliu, korozijos apnašas minkštinant etilo alkoholiu. Metalas apdorotas 5% spiritiniu tanino tirpalu, išdžiovinta džiovinimo spintoje. Metalo struktūra tvirtinta *Plexisol P 550-40* 3% acetoniniu-vaitspiritiniu tirpalu, padengta mikrokristalinio vaško (3% *Cosmoloid 80 H* vaitspiritinis tirpalas) danga.

**25. Vinis, geležinė**

**Metrika:** A 327, radinio sąrašo Nr. 25

**Būklė prieš restauravimą:** dirbinio paviršius padengtas korozijos produktų sluoksniu.

**Konservavimas:** Valyta boriukais bei skalpeliu, korozijos apnašas minkštinant etilo alkoholiu. Metalas apdorotas 5% spiritiniu tanino tirpalu, išdžiovinta džiovinimo spintoje. Metalo struktūra tvirtinta *Plexisol P 550-40* 3% acetoniniu-vaitspiritiniu tirpalu, padengta mikrokristalinio vaško (3% *Cosmoloid 80 H* vaitspiritinis tirpalas) danga.

**26. Geležinio dirbinio fragmentas**

**Metrika:** ARCHEO 424, radinio sąrašo Nr. 26

**Būklė prieš restauravimą:** dirbinio paviršius padengtas korozijos produktų sluoksniu.

**Konservavimas:** Valyta boriukais bei skalpeliu, korozijos apnašas minkštinant etilo alkoholiu. Metalas apdorotas 5% spiritiniu tanino tirpalu, išdžiovinta džiovinimo spintoje. Metalo struktūra tvirtinta *Plexisol P 550-40* 3% acetoniniu-vaitspiritiniu tirpalu, padengta mikrokristalinio vaško (3% *Cosmoloid 80 H* vaitspiritinis tirpalas) danga.

**27. Geležinio dirbinio fragmentas**

**Metrika:** ARCH 416, radinio sąrašo Nr. 27

**Būklė prieš restauravimą:** dirbinio paviršius padengtas korozijos produktų sluoksniu.

**Konservavimas:** Valyta boriukais bei skalpeliu, korozijos apnašas minkštinant etilo alkoholiu. Metalas apdorotas 5% spiritiniu tanino tirpalu, išdžiovinta džiovinimo spintoje. Metalo struktūra tvirtinta *Plexisol P 550-40* 3% acetoniniu-vaitspiritiniu tirpalu, padengta mikrokristalinio vaško (3% *Cosmoloid 80 H* vaitspiritinis tirpalas) danga.

**28. Geležinio dirbinio fragmentas**

**Metrika:** A321, radinio sąrašo Nr. 28

**Būklė prieš restauravimą:** dirbinio paviršius padengtas storu korozijos produktų sluoksniu.

**Konservavimas:** Valyta boriukais bei skalpeliu, korozijos apnašas minkštinant etilo alkoholiu. Metalas apdorotas 5% spiritiniu tanino tirpalu, išdžiovinta džiovinimo spintoje. Metalo struktūra tvirtinta *Plexisol P 550-40* 3% acetoniniu-vaitspiritiniu tirpalu, lūžimas suklijuotas 20% acetoniniais polimero БМК klijais, padengta mikrokristalinio vaško (3% *Cosmoloid 80 H* vaitspiritinis tirpalas) danga.

**29. Geležinio dirbinio fragmentas**

**Metrika:** STR 426, radinio sąrašo Nr. 29

**Būklė prieš restauravimą:** dirbinio paviršius padengtas korozijos produktų sluoksniu.

**Konservavimas:** Valyta boriukais bei skalpeliu, korozijos apnašas minkštinant etilo alkoholiu. Metalas apdorotas 5% spiritiniu tanino tirpalu, išdžiovinta džiovinimo spintoje. Metalo struktūra tvirtinta *Plexisol P 550-40* 3% acetoniniu-vaitspiritiniu tirpalu, padengta mikrokristalinio vaško (3% *Cosmoloid 80 H* vaitspiritinis tirpalas) danga.

**30. Geležinio dirbinio fragmentas**

**Metrika:** STR 432, radinio sąrašo Nr. 30

**Būklė prieš restauravimą:** dirbinio paviršius padengtas korozijos produktų sluoksniu.

**Konservavimas:** Valyta boriukais bei skalpeliu, korozijos apnašas minkštinant etilo alkoholiu. Metalas apdorotas 5% spiritiniu tanino tirpalu, išdžiovinta džiovinimo spintoje. Metalo struktūra tvirtinta *Plexisol P 550-40* 3% acetoniniu-vaitspiritiniu tirpalu, padengta mikrokristalinio vaško (3% *Cosmoloid 80 H* vaitspiritinis tirpalas) danga.

**31. Geležinio dirbinio fragmentas**

**Metrika:** GELEŽ 314, radinio sąrašo Nr. 31

**Būklė prieš restauravimą:** dirbinio paviršius padengtas korozijos produktų sluoksniu.

**Konservavimas:** Valyta boriukais bei skalpeliu, korozijos apnašas minkštinant etilo alkoholiu. Metalas apdorotas 5% spiritiniu tanino tirpalu, išdžiovinta džiovinimo spintoje. Metalo struktūra tvirtinta *Plexisol P 550-40* 3% acetoniniu-vaitspiritiniu tirpalu, padengta mikrokristalinio vaško (3% *Cosmoloid 80 H* vaitspiritinis tirpalas) danga.

**32. Geležinio dirbinio fragmentas**

**Metrika:** ARCHE 433, radinio sąrašo Nr. 32

**Būklė prieš restauravimą:** dirbinio paviršius padengtas korozijos produktų sluoksniu.

**Konservavimas:** Valyta boriukais bei skalpeliu, korozijos apnašas minkštinant etilo alkoholiu. Metalas apdorotas 5% spiritiniu tanino tirpalu, išdžiovinta džiovinimo spintoje. Metalo struktūra tvirtinta *Plexisol P 550-40* 3% acetoniniu-vaitspiritiniu tirpalu, padengta mikrokristalinio vaško (3% *Cosmoloid 80 H* vaitspiritinis tirpalas) danga.

**33. Geležinio dirbinio fragmentas**

**Metrika:** A 322, radinio sąrašo Nr. 33

**Būklė prieš restauravimą:** dirbinio paviršius padengtas korozijos produktų sluoksniu.

**Konservavimas:** Valyta boriukais bei skalpeliu, korozijos apnašas minkštinant etilo alkoholiu. Metalas apdorotas 5% spiritiniu tanino tirpalu, išdžiovinta džiovinimo spintoje. Metalo struktūra tvirtinta *Plexisol P 550-40* 3% acetoniniu-vaitspiritiniu tirpalu, padengta mikrokristalinio vaško (3% *Cosmoloid 80 H* vaitspiritinis tirpalas) danga.

**34. Geležinio dirbinio fragmentas**

**Metrika:** A 309, radinio sąrašo Nr. 34

**Būklė prieš restauravimą:** dirbinio paviršius padengtas korozijos produktų sluoksniu.

**Konservavimas:** Valyta boriukais bei skalpeliu, korozijos apnašas minkštinant etilo alkoholiu. Metalas apdorotas 5% spiritiniu tanino tirpalu, išdžiovinta džiovinimo spintoje. Metalo struktūra tvirtinta *Plexisol P 550-40* 3% acetoniniu-vaitspiritiniu tirpalu, padengta mikrokristalinio vaško (3% *Cosmoloid 80 H* vaitspiritinis tirpalas) danga.

**35. Geležinio dirbinio fragmentas**

**Metrika:** A 332, radinio sąrašo Nr. 35

**Būklė prieš restauravimą:** dirbinio paviršius padengtas korozijos produktų sluoksniu.

**Konservavimas:** Valyta boriukais bei skalpeliu, korozijos apnašas minkštinant etilo alkoholiu. Metalas apdorotas 5% spiritiniu tanino tirpalu, išdžiovinta džiovinimo spintoje. Metalo struktūra tvirtinta *Plexisol P 550-40* 3% acetoniniu-vaitspiritiniu tirpalu, padengta mikrokristalinio vaško (3% *Cosmoloid 80 H* vaitspiritinis tirpalas) danga.

**36. Geležinio dirbinio fragmentas**

**Metrika:** A 325, radinio sąrašo Nr. 36

**Būklė prieš restauravimą:** dirbinio paviršius padengtas korozijos produktų sluoksniu.

**Konservavimas:** Valyta boriukais bei skalpeliu, korozijos apnašas minkštinant etilo alkoholiu. Metalas apdorotas 5% spiritiniu tanino tirpalu, išdžiovinta džiovinimo spintoje. Metalo struktūra tvirtinta *Plexisol P 550-40* 3% acetoniniu-vaitspiritiniu tirpalu, padengta mikrokristalinio vaško (3% *Cosmoloid 80 H* vaitspiritinis tirpalas) danga.

**37. Geležinio dirbinio fragmentas**

**Metrika:** A 317, radinio sąrašo Nr. 37

**Būklė prieš restauravimą:** dirbinio paviršius padengtas korozijos produktų sluoksniu.

**Konservavimas:** Valyta boriukais bei skalpeliu, korozijos apnašas minkštinant etilo alkoholiu. Metalas apdorotas 5% spiritiniu tanino tirpalu, išdžiovinta džiovinimo spintoje. Metalo struktūra tvirtinta *Plexisol P 550-40* 3% acetoniniu-vaitspiritiniu tirpalu, padengta mikrokristalinio vaško (3% *Cosmoloid 80 H* vaitspiritinis tirpalas) danga.

**38. Geležinio dirbinio? fragmentas**

**Metrika:** X 314, radinio sąrašo Nr. 38

**Būklė prieš restauravimą:** dirbinio paviršius padengtas korozijos produktų sluoksniu.

**Konservavimas:** Valyta boriukais bei skalpeliu, korozijos apnašas minkštinant etilo alkoholiu. Metalas apdorotas 5% spiritiniu tanino tirpalu, išdžiovinta džiovinimo spintoje. Metalo struktūra tvirtinta *Plexisol P 550-40* 3% acetoniniu-vaitspiritiniu tirpalu, padengta mikrokristalinio vaško (3% *Cosmoloid 80 H* vaitspiritinis tirpalas) danga.

**39. Geležinio dirbinio fragmentas**

**Metrika:** 428, radinio sąrašo Nr. 39

**Būklė prieš restauravimą:** dirbinio paviršius padengtas korozijos produktų sluoksniu.

**Konservavimas:** Valyta boriukais bei skalpeliu, korozijos apnašas minkštinant etilo alkoholiu. Metalas apdorotas 5% spiritiniu tanino tirpalu, išdžiovinta džiovinimo spintoje. Metalo struktūra tvirtinta *Plexisol P 550-40* 3% acetoniniu-vaitspiritiniu tirpalu, padengta mikrokristalinio vaško (3% *Cosmoloid 80 H* vaitspiritinis tirpalas) danga.

**40. Geležinio dirbinio fragmentas**

**Metrika:** GELEŽ, radinio sąrašo Nr. 40

**Būklė prieš restauravimą:** dirbinio paviršius padengtas korozijos produktų sluoksniu.

**Konservavimas:** Valyta boriukais bei skalpeliu, korozijos apnašas minkštinant etilo alkoholiu. Metalas apdorotas 5% spiritiniu tanino tirpalu, išdžiovinta džiovinimo spintoje. Metalo struktūra tvirtinta *Plexisol P 550-40* 3% acetoniniu-vaitspiritiniu tirpalu, padengta mikrokristalinio vaško (3% *Cosmoloid 80 H* vaitspiritinis tirpalas) danga.

**41. Geležinio dirbinio? fragmentas**

**Metrika:** G 313, radinio sąrašo Nr. 41

**Būklė prieš restauravimą:** dirbinio paviršius padengtas korozijos produktų sluoksniu.

**Konservavimas:** Valyta boriukais bei skalpeliu, korozijos apnašas minkštinant etilo alkoholiu. Metalas apdorotas 5% spiritiniu tanino tirpalu, išdžiovinta džiovinimo spintoje. Metalo struktūra tvirtinta *Plexisol P 550-40* 3% acetoniniu-vaitspiritiniu tirpalu, padengta mikrokristalinio vaško (3% *Cosmoloid 80 H* vaitspiritinis tirpalas) danga.

**42. Moneta, vario lydinio**

**Metrika:** A 811, radinio sąrašo Nr. 53

**Būklė prieš restauravimą:** Monetos paviršius padengtas žalsvos spalvos korozijos produktų sluoksniu.

**Konservavimas:** Valyta mechaniškai įplonu skalpeliuku, šeriniu šepetėliu bei etolo alkoholio tamponeliais. Išdžiovinta acetonu, tvirtinta *Plexisol P 550-40* 3% acetoniniu-vaitspiritiniu tirpalu. Paviršius padengtas apsaugine mikrokristalinio vaško danga - *Cosmoloid 80 H* 3% vaitspiritiniu tirpalu.

**43. Geležinio dirbinio fragmentas**

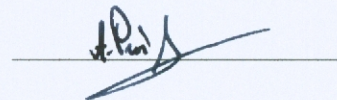
**Metrika:** ARCH 427.

**Būklė prieš restauravimą:** dirbinio paviršius padengtas storu korozijos produktų sluoksniu.

**Konservavimas:** Valyta deimantiniais bei akmeniniais boriukais, įvairiais skalpeliais korozijos apnašas minkštinant etilo alkoholiu. Metalas apdorotas 5% spiritiniu tanino tirpalu, išdžiovinta džiovavimo spintoje, tvirtinta verdant vašku lydale, padengta apsaugine mikrokristalinio vaško danga - *Cosmoloid 80 H* 3% vaitspiritiniu tirpalu.

Darbai baigti 2013 03 10

Aukšč. kateg. restauratorius  
Arūnas Puškorius



**Tyrėjas: Ramūnas Šmigelskas**  
**Mob. tel. +37060334953**

**Projekto vadovas: prof. dr. Albinas Kuncevičius**  
**Data:**

**Baluošos piliakalnio (u. k. 3197, Švenčionių r. sav., Alkos k. (Pabradės sen.)) archeologinių  
žvalgymų 2012 metais  
PROJEKTAS**

**2012 m. spalio 22 d.**



# AIŠKINAMASIS RAŠTAS

## Bendrieji duomenys

Archeologiniai Baluošos piliakalnio tyrimai vykdomi pagal prof. Albino Kuncevičiaus ir Vilniaus universiteto projektą "Lietuvos valstybės ištakos Dubingių mikroregiono tyrimų duomenimis" (paraiškos kodas VP1-3.1-ŠMM-07-K-01-037), finansuojamą per Lietuvos mokslo tarybą pagal VP1-3.1-ŠMM-07-K priemonę „Parama mokslininkų ir kitų tyrėjų mokslinei veiklai (visuotinė dotacija)”<sup>1</sup>

Baluošos piliakalnis įrengtas Baluošų ežero PV krante, pusiasalyje. Aikštelė ovali, pailga P-Š kryptimi, 65x43 m dydžio, iki 2 m aukščio iškilusia P dalimi. PV, P, R ir ŠR šlaituose, 2,5 m žemiau aikštelės iškastas 2 m pločio, 0,5 m gylio griovys, už kurio supiltas 150 m ilgio, 1 m aukščio, 5,5 m pločio pylimas, kurio išorinis 2 m aukščio šlaitas leidžiasi į antrą 2 m pločio, 0,5 m gylio griovį, už kurio kyla antras 165 m ilgio, 0,8 m aukščio, 5,5 m pločio pylimas. PV ir ŠR šlaituose už antro pylimo dar iškastas trečias 2 m pločio, 0,5 m gylio griovys. Šlaitai statūs, 10-15 m aukščio.<sup>2</sup>

## Ankstesni archeologiniai tyrimai

Archeologiniai tyrimai anksčiau šioje vietoje nevykdyti. 2011 m. rudenį atliktas piliakalnio teritorijos skenavimas antžeminiu 3D lazeriniu skanieriu: sudarytas žemės paviršiaus erdvinis modelis bei topografinis planas.

## Tyrimų tikslas, pobūdžio ir apimčių pagrindimas

Literatūroje Baluošų piliakalnis datuojamas I tūkstantmečio viduriu – II tūkstantmečio pradžia. Datavimas, matomai, nustatytas pagal išorinius požymius ir artimiausią tyrinėtą archeologinį objektą (Š ežero krante yra Jutonių, Dubingių pilkapynas, tyrinėtas 1939, 2000 ir 2012 m.).

Kaip bebūtų objekto datavimas nėra tikslus, o aštuonių šimtmečių datavimo paklaida gana reikšmingai iškreipia vykdomo archeologinio projekto rezultatus ir kliudo tolimesnių prielaidų iškelimui.

2012 m. rudenį planuojami archeologiniai žvalgymai metalo detektoriumi piliakalnio aikštelėje, šlaituose, pylimų vietose ir spėjamoje papilio vietoje. Kultūros vertybių registre Baluošos piliakalnio saugomos teritorijos plotas yra 23033 m<sup>2</sup>.

Archeologinius žvalgymus metalo detektoriumi planuojama vykdyti iki pirmųjų trijų archeologinių radinių aptiktų skirtingose piliakalnio vietose, turinčių bent kiek aiškesnę chronologinį datavimą. Kiekvieno aptikto archeologinio radinio vieta bus fiksuojama tacheometru. Archeologiniai šurfai žvalgymo metu kasami nebus.

Planuojant piliakalnyje vykdyti tyrimus gręžiniais ar kitokius tyrimus, Mokslinei archeologijos komisijai bus pateiktas archeologinių tyrimų projekto papildymas.

## Tyrimų trukmė

Tyrimus planuojama vykdyti spalio-lapkričio mėnesiais.

Tyrimuose taip pat dalyvaus archeologai: prof. dr. Albinas Kuncevičius, doc. dr. Rimvydas Laužikas, Renaldas Augustinavičius.

<sup>1</sup> Daugiau informacijos apie projektą internete: <[http://www.esparama.lt/2007-2013/lt/statistikaonline/gautvertpar?pro\\_id=18703&sparams=249724&page=9&pgsz=10](http://www.esparama.lt/2007-2013/lt/statistikaonline/gautvertpar?pro_id=18703&sparams=249724&page=9&pgsz=10)>

<sup>2</sup> [http://www.piliakalniai.lt/piliakalnis.php?piliakalnis\\_id=585](http://www.piliakalniai.lt/piliakalnis.php?piliakalnis_id=585)

PRIDEDAMA

1. Baluošos piliakalnio fotografijos;
2. Baluošos piliakalnio topografinis planas.

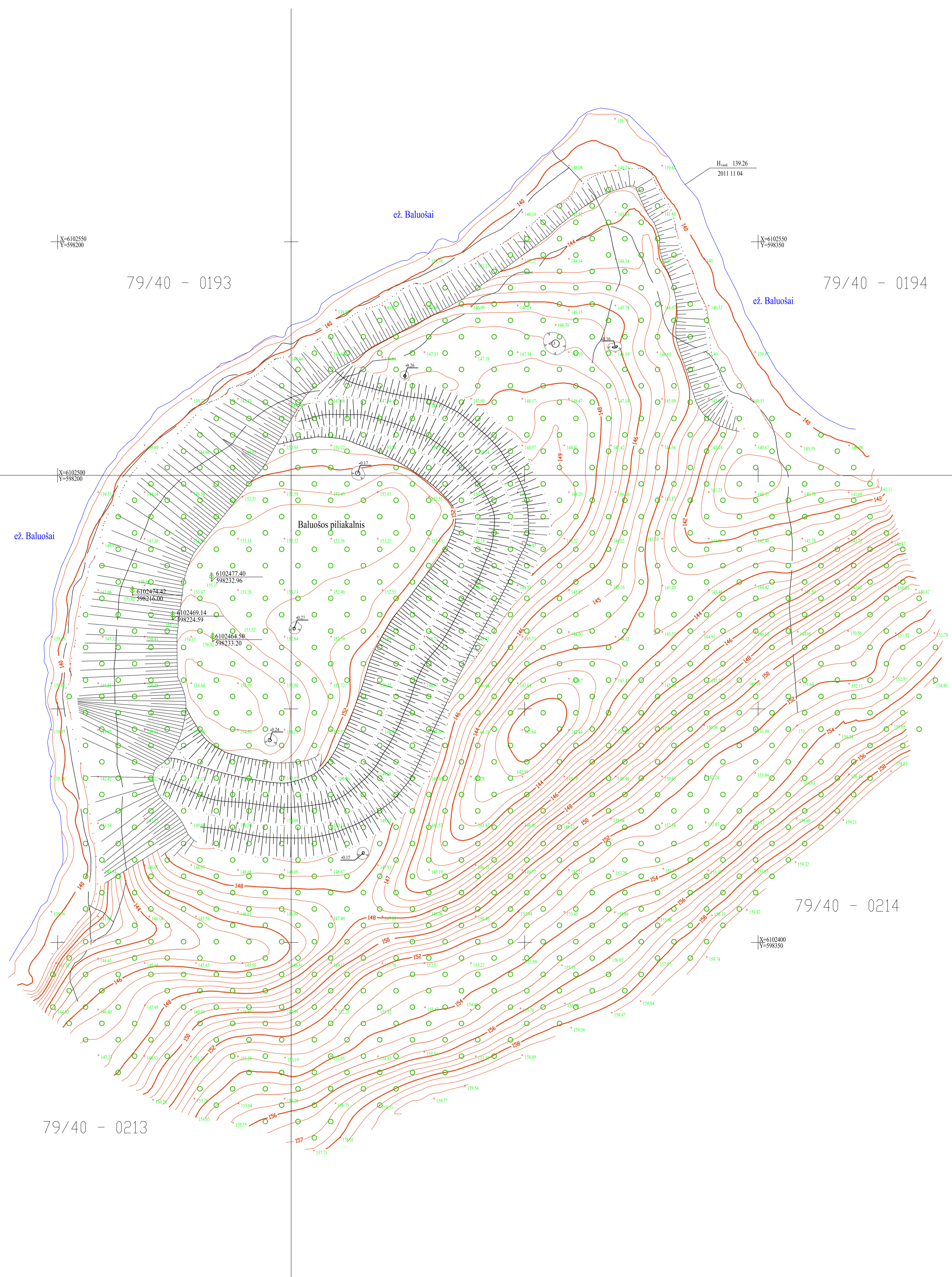
Ramūnas Šmigelskas  
Nekilnojamojo kultūros paveldo apsaugos  
Specialisto atestatas Nr. 1298  
Vilniaus universitetas, Archeologijos katedra  
tel. +37060334953  
el. paštas: [ramunas.smigelskas@gmail.com](mailto:ramunas.smigelskas@gmail.com)



Pav. 1 Baluošos piliakalnis iš V pusės. Autorius A. Strazdas,  
<http://kvr.kpd.lt/heritage/Pages/KVRDetail.aspx?lang=lt&MC=3197>



Pav. 2 Baluošos piliakalnis, P šlaitas nuo piliakalnio aikštelės. Autorius R. Šmigelskas.



Objektas: Baluošos piliakalnis, Švenčionių r. sav.				UAB "TERRA MODUS"			
Užsakovas: Vilniaus universitetas				LICENCIJOS NR. TK-509-(658) IŠD. 2007 03 22			
Brėžinys: Topografinė nuotrauka				Planas		Vardas, pavardė	
Mastelis	Sklypo riba	Horiz. laiptas	Koord. sistema	Aukščių sistema	Matavo	R. Jurgaitis	Data
1:500		0,5m.	LKS-94	Baltijos	Braižė	A. Žilinskienė	2011-07-20
						2011-07-30	
A.V.							

Leidimas galioja iki 2012-11-30

# L E I D I M A S

vykdyti archeologinius tyrimus

2012-10-24 Nr. 373  
Vilnius

Pagal Lietuvos Respublikos nekilnojamojo kultūros paveldo apsaugos įstatymo 18 str. šis leidimas išduotas **Ramūnui Šmigelskui**

Vykdyti Baluošos piliakalnio (3197) teritorijos, Švenčionių r. sav., Alkos k.,  
**archeologinius žvalgymus**

taip pat naudoti elektronines priemones, sudarinėti planus, filmuoti, fotografuoti, piešti, rinkti radinius ir mėginius tiriamame objekte.

Tyrimų projektas: Baluošos piliakalnio (u. k. 3197, Švenčionių r. sav., Alkos k. (Pabradės sen.)) archeologinių žvalgymų 2012 metais projektas 2012-10-23, Nr. 373.

Apskaitos, paveldotvarkos planavimo skyriaus  
vyriausiasis specialistas

V. Lučunas





