

MINDAUGAS GRIKPĖDIS

Žardės, Kuncų piliakalnio su gyvenvieta (u.k. 23762), Žardės senovės gyvenvietės (u.k. 17132), Žardės senovės gyvenvietės II (u.k. 17133) ir Žardės senovės gyvenvietės III (u.k. 17134) apsaugos zonos, Klaipėdos m., 2012 m. archeologinių žvalgymų

ATASKAITA

VILNIUS, 2013

Turiny

| | |
|----------------------------|----|
| Turiny | 2 |
| Įvadas | 3 |
| Ankstesnių tyrimų apžvalga | 4 |
| Archeologiniai žvalgymai | 6 |
| Išvados | 8 |
| Radinių sąrašas | 9 |
| Brėžinių sąrašas | 10 |
| Nuotraukų sąrašas | 11 |
| Nuotraukos | 16 |
| Priedai | 18 |

Įvadas

Žardės archeologinių paminklų kompleksas yra pietinėje Klaipėdos m. dalyje, dešiniajame Smeltalės upelio krante. Kompleksą sudaro Žardės, Kuncų piliakalnis su gyvenviete (u.k. 23762), Žardės senovės gyvenvietė (u.k. 17132), Žardės senovės gyvenvietė II (u.k. 17133) ir Žardės senovės gyvenvietė III (u.k. 17134). Šiems objektams yra nustatytas vizualinis apsaugos zonos pozonis (Brėžinys nr. 1), kuriame ir buvo vykdomi tyrimai pagal 2012 m. balandžio 5 d. išduotą leidimą Nr. 11. Į Š nuo minėtos apsaugos zonos yra Bandužių, Žardės senovės gyvenvietė (u.k. 31842), Bandužių senovės gyvenvietė (u.k. 31757), Bandužių senovės gyvenvietė II (u.k. 31843), Bandužių kapinynas (u.k. 12067). O į P nuo minėtos apsaugos zonos, jau kairiajame Smeltalės krante yra Laistų, Liliškių piliakalnis su gyvenviete (u.k. 23767) bei Laistų, Liliškių kapinynas (u.k. 5175). 1,3 km į V nuo Laistų piliakalnio stovėjo Gibišių piliakalnis, sunaikintas XX a. 7-8 deš., tiesiant geležinkelio liniją.¹ Paminklų chronologija – I tūkst. pr. Kr. – XIII-XIV a.

XX a. pirmos pusės vokiečių archeologinėje literatūroje yra minimas Kunzen-Hans kapinynas, kuriame buvo aptinkami pavieniai XII-XIII a. radiniai, tuomet kapinynas plačiau tyrinėtas nebuvo.² 1860 m. topografiniame žemėlapyje Kunzen Hans kaimas yra pavaizduotas 300 m į ŠR nuo Žardės piliakalnio (Brėžinys nr. 2). Todėl spėjama kapinyno vieta – buvusio Kuncų kaimo aplinkoje esančiose kalvelėse. Teritorija į R ir ŠR nuo Žardės piliakalnio yra archeologiškai netyrinėta. Dėl šių aplinkybių buvo iškeltas tikslas lokalizuoti Kuncų kapinyną.

Archeologiniai žvalgymai buvo projekto „Žardės-Bandužių-Laistų mikroregionas“ rengto VU archeologijos magistrų studijų programos kursui „Kraštovaizdžio archeologija“ praktinė dalis. Projekto mokslinis vadovas – doc. dr. Gintautas Vėlius.

Žvalgymai vykdyti 2012 m. balandžio 21-23 d., juose dalyvavo ataskaitos autorius, bei VU archeologijos studijų magistrantė Raminta Bindokaitė. Žvalgymai finansuoti tyrėjų asmeninėmis lėšomis.

Tiriama teritorija ilgą laiką buvo ariama, todėl žvalgymų metu žemės paviršius buvo tikrinimas metalo ieškikliu, t.p. vizualiai žvalgyti suarti plotai, bei mentelėmis tikrinti kurmiarausiai.

¹ Tamošiūnas V., Zabiela G., Gibišių piliakalnis // Archeologiniai tyrinėjimai Lietuvoje (ATL) 2007 metais. Vilnius, 2008. P. 500-502.

² Hoffmann J., Die spätheidnische Kultur des Memellandes. Königsberg, 1941, p. 150; Engel C., Einführung in die Kultur des Memellandes. Memel, 1931, p. 87.

Ankstesnių tyrimų apžvalga³

Mikroregione esantys kapinynai pradėti tirti XX a. pr. - 1902-1903 m. A. Bezzenberger'is Laistų kapinyne ištyrė apie 160 III-XIII a. palaidojimų.⁴ Vėliau – 1984 m. kapinyną tyrinėjo A. Varnas.⁵ Bandužių kapinynas E. Nauburo buvo kasinėtas 1935 m., tuomet aptikti keli griautiniai ir degintiniai kapai. Vėliau tyrimus vykdė Lietuvos istorijos institutas (toliau LII) – 1974 m. (vad. L. Vaitkunskienė) bei 1985-1989 m. (vad. J. Stankus), šių tyrimų metu ištirta 90 I-XIII a. kapų.⁶ 2004 m. R. Bračiulienė kapinyne aptiko II-III a. moters kapą.⁷

Žardės, Laistų ir Gibišių piliakalniai žinomi nuo XX a. pr. – jie pažymėti E. Hollack'o 1908 m. sudarytame Rytprūsių archeologiniame žemėlapyje. Laistų ir Žardės piliakalniai lankyti 1963 m. LII žvalgomosios ekspedicijos metu.⁸ Žardės ir Laistų piliakalniai žvalgyti 1980-1981 m.⁹ Laistų piliakalnio gyvenvietė tyrinėta 1982 m. (vad. V. Žulkus), bei 1984 m. (vad. A. Varnas).¹⁰ 1998 m. Laistų piliakalnio žvalgomųjų tyrimų metu buvo atvalytos ir užfiksuotos 2 duobės.¹¹ Žardės ir Laistų piliakalniai datuojami I tūkst. – XIII a.¹²

Žardės komplekso archeologiniai tyrimai pradėti 1990-1991 m., jų metu aptiktos 3 atokiau nuo Žardės piliakalnio esančios gyvenvietės - Žardės senovės gyvenvietė (u.k. 17132), Žardės senovės gyvenvietė II (u.k. 17133) ir Žardės senovės gyvenvietė III (u.k. 17134), tyrimams vadovavo J. Genys. Tyrimai buvo tęsiami 1993, 1994, 1996, 1999 ir 2000 m.¹³ 2004 m. kiek į šį nuo Žardės, greta Bandužių kapinyno aptikus degėsingą dėmę su lipdytos keramikos fragmentu, ši kalvelė buvo įrašyta į NKVR kaip Bandužių senovės gyvenvietė II (u.k. 31843).¹⁴ 2007 m. aptikus

³ Anksčiau tirti plotai pažymėti Brėžinyje nr. 1.

⁴ Lietuvos TSR archeologijos atlasas, T. 3. Vilnius, 1977, p. 60.

⁵ Varnas A., Laistų plokštinis kapinynas // ATL 1984-1985 metais. Vilnius, 1986, p. 78-80.

⁶ Stankus J., Bandužių kapinynas // Lietuvos archeologija, T. 12. Vilnius, 1995, p. 4-5.

⁷ Bračiulienė R., Bandužių kapinynas // ATL 2004 metais. Vilnius, 2005, p. 99-100.

⁸ Tautavičius A., 1963 gegužės 8-28 dienomis vykdytos žvalgomosios archeologinės ekspedicijos Kretingos, Klaipėdos, Šilutės ir Tauragės rajonuose ataskaita. Vilnius, 1963. Lietuvos istorijos instituto Rankraščių skyrius (LIIRS) b. Nr. 187. P. 36-37, 60-61.

⁹ Žulkus V., Genys J., Patkauskas S., Duomenys apie Klaipėdos rajono Laistų, Purmalių ir Žardės archeologinius paminklus (1980-1981 m.). LIIRS b. Nr. 974.

¹⁰ Žulkus V., Laistų piliakalnio gyvenvietės 1982 m. žvalgomųjų archeologinių tyrimų ataskaita. LIIRS b. Nr. 1047; Varnas

A., Laistų piliakalnio gyvenvietės 1984 m. archeologinių tyrimų ataskaita. LIIRS b. Nr. 1133.

¹¹ Tebelškis P., Laistų piliakalnio 1998 m. žvalgomųjų archeologinių tyrimų ataskaita. LIIRS b. Nr. 3102.

¹² Lietuvos piliakalniai, atlasas. T. 1. Vilnius, 2005, p. 406, 420.

¹³ Genys J., Žardės piliakalnio gyvenvietės // ATL 1990 ir 1991 metais. Vilnius, 1992, p. 44-47; Genys J., Tyrinėjimai Žardės gyvenvietėje // ATL 1992 ir 1993 metais. Vilnius, 1994, p. 43-45; Genys J., Žardės gyvenvietės tyrinėjimai 1994 metais // ATL 1994 ir 1995 metais. Vilnius, 1996, p. 39-41; Genys J., 1996 metų žvalgomieji tyrinėjimai Žardės gyvenvietėje // ATL 1996 ir 1997 metais. Vilnius, 1998, p. 61-62; Bračiulienė R., Brazauskas M., Genys J., Tyrinėjimai Žardės gyvenvietėje 1999 m. // ATL 1998 ir 1999 metais. Vilnius, 2000, p. 87-90; Genys J., Žardės gyvenvietė // ATL 2000 metais. Vilnius, 2001, p. 28-30.

¹⁴ Bračiulienė, išnaša 6, p. 100.

rudnelę bei archeologinių struktūrų, buvo lokalizuota Bandužių senovės gyvenvietė (u.k. 31757).¹⁵ 2006 m. tyrimų metu aptikta Bandužių (Žardės) senovės gyvenvietė (u.k. 31842).¹⁶ Jos tyrinėjimai buvo tęsiami 2008¹⁷ ir 2011 m.¹⁸ Žardės ir Bandužių gyvenviečių chronologija - I tūkst. pr. Kr. – XIII-XIV a.¹⁹

¹⁵ Masiulienė I., Žardės-Bandužių kompleksas // ATL 2007 metais. Vilnius, 2008, p. 88-93.

¹⁶ Masiulienė I., Žardės gyvenviečių kompleksas // ATL 2006 metais. Vilnius, 2007, p. 74-83.

¹⁷ Masiulienė I., Bandužių (Žardės) neįtvirtinta gyvenvietė // ATL 2008 metais. Vilnius, 2009, p. 40-49;

¹⁸ Masiulienė I., Bandužių (Žardės) senovės gyvenvietė // ATL 2011 metais. Vilnius, 2012, p. 90-96;

¹⁹ Masiulienė, išnaša 16, p. 41-42, 48.

Archeologiniai žvalgymai

Paruošiamieji darbai

Prieš žvalgymus buvo surinkta vietovės kartografinė medžiaga – senieji žemėlapiai, ortofotografijos. Iš jų nustatyta Kuncų kaimo vieta, t.p. pastebėtas Laistų, Bandužių bei kiek atokiau esančio Toleikių kapinynų vietos ryšys su vėlyvomis kapinaitėmis – kapinynai ir kapinaitės yra greta. Iškelta hipotezė, jog ir Kuncų kapinyno reikėtų ieškoti šalia vėlyvų kapinaičių. Tam pasirinktos apie 600 m. į R nuo buvusio Kuncų kaimo esančios apleistos kapinaitės (Brėžinys nr. 3).

Išanalizavus šios vietovės LiDAR nuotrauką buvo nuspręsta kapinyno ieškoti arčiausiai minėtų kapinaičių esančiose pakilumose, dešiniajame bevardžio Smeltalės intako krante (Kuncų kapinynas J. Hoffman'o pateiktame plane pavaizduotas dešinėje pusėje), bei stambesnėje kalvelėje esančioje 300 m. į R nuo Žardės piliakalnio, bei 100 m į PR nuo buvusio Kuncų kaimo pastatų.

Archeologiniai žvalgymai

Žvalgymai vykdyti sistemingai – tiesiomis linijomis ėjo 2 žmonės, atstumas tarp jų – 2 m. Viso išžvalgyti 5 plotai (jų koordinatės ir dydžiai pateikti Brėžinyje nr. 4). Visi plotai tikrinti metalo ieškikliu, tačiau dėl intensyvaus žemės paviršiaus užterštumo vėlyvais metaliniais daiktais (vinys, spygliuotų vielų fragmentai ir kt.) ieškikliu plotuose nr. 1-4 patikrinta tik viena juosta (išilgai ploto), o likusi dalis tikrinta vizualiai. Tuo tarpu plotas nr. 5 metalo ieškikliu buvo tikrintas ne sistemingai, o atsitiktinai aplink keramikos radimo vietas. Vienintelis suartas laukas visoje žvalgytoje teritorijoje pažymėtas nr. 1 (Nuotrauka nr. 1).

Plotai nr. 1-3. Suartas plotas nr. 1 yra žemumoje, už 50 m į Š pievoje stovi vanduo. Plotai nr. 2 ir 3 yra vizualiai išsiskiriančios kalvelės. Plotas nr. 2 apaugęs žema žole, tuo tarpu plotas nr. 3 apaugęs pernykšte nepjauta aukšta žole. Šiuose plotuose aptikta įvairių vėlyvų metalinių radinių, keramikos šukių, gyvulių kaulų. Archeologiškai vertingų radinių nerasta. Išžvalgius šiuos plotus keli vietiniai gyventojai papasakojo, jog ši teritorija sovietmečiu buvo sustumdyta buldozeriais statant „Draugystės“ geležinkelio liniją. Dėl šios priežasties buvo atsisakyta vykdyti tolimesnius žvalgymus šioje teritorijoje.

Plotas nr. 4. Užmatuotas kalvos viršuje. Teritorija apaugusi aukšta pernykšte nepjauta žole. Kalvos P bei PV šlaite matosi įvairių statybinių atliekų sluoksnis. Kalvos viršuje patikrintas plotas, kuriame aptikta vėlyvų metalinių radinių. Archeologiškai vertingų radinių neaptikta.


Plotas nr. 5. Užmatuotas PR kalvos papėdėje. Iš R pusės plotas ribojasi su miškeliu, iš Š su aukšta pernykšte nepjauta žole, iš V su kalvele, o iš P su žvyrkeliu. Čia žolė neaukšta, gausu kurmiarasių, kuriuose buvo aptiktos 2 lipdytinės keramikos šukės (žr. radinių sąrašą; t.p. Brėžinys nr. 5, Nuotraukos nr. 2-4). Šukių paviršius prastai išlikęs, todėl tikslus datavimas yra problemiškas, ko gero jos skirtinos Žardės gyvenviečių komplekso gyvavimo laikotarpiui, t.y. I tūkst. pr. Kr. – II tūkst. pr. Taip pat aptikta keletas vėlyvų žiestų šukių. Patikrinus šią teritoriją metalo ieškikliu archeologiškai vertingų radinių neaptikta.


Išvados

Žvalgymų metu iš viso buvo išžvalgytas beveik 16000 m² plotas. Teritorijos žvalgymas metalo ieškikliu nepasiteisino dėl žemės paviršiaus užterštumo vėlyvais metaliniais daiktais. Literatūroje minimo Kuncų kapinyno lokalizuoti nepavyko.

Žvalgymų metu 330 m į R nuo Žardės piliakalnio aptiktos 2 lipdytinės keramikos šukės, kurių nepavyko tiksliau datuoti, tačiau ko gero jos skirtinos Žardės gyvenviečių gyvavimo laikotarpiui, t.y. I tūkst. pr. Kr. – II tūkst. pr. (Brėžinys nr. 5). Šukės perduotos Mažosios Lietuvos istorijos muziejui. Ateityje būtų tikslinga šios radimvietės aplinkoje atlikti archeologinius žvalgomuosius tyrinėjimus, kurie leistų nustatyti kultūrinio sluoksnio buvimą, paplitimą, chronologiją bei išlikimą. Rekomenduojama šią teritoriją įtraukti NKVR.

Radinių sąrašas

| Šukė nr. 1 | |
|---|---|
|  <p style="text-align: center;">1 cm</p> | <p>Lipdytos keramikos šukė, neornamentuota, su stambiomis priemaišomis. Puodo sienelės prie dugno dalis. Šukės paviršius išorinėje ir vidinėje pusėse rusvos spalvos, o lūžyje rusva-pilka-rusva.</p> |
| | <p>Koordinatės (LKS 1994): X – 324657 Y – 6172151</p> |
| | <p>Matmenys (aukštis-plotis-storis): 35x35x10 mm</p> |

| Šukė nr. 2 | |
|---|---|
|  <p style="text-align: center;">1 cm</p> | <p>Lipdytos keramikos šukė, neornamentuota, su stambiomis priemaišomis. Puodo sienelės dalis. Spalva išorinėje pusėje pilkšva, o vidinėje juosva.</p> |
| | <p>Koordinatės (LKS 1994): X – 324650 Y – 6172153</p> |
| | <p>Matmenys (aukštis-plotis-storis): 38x32x7 mm</p> |

Brėžinių sąrašas

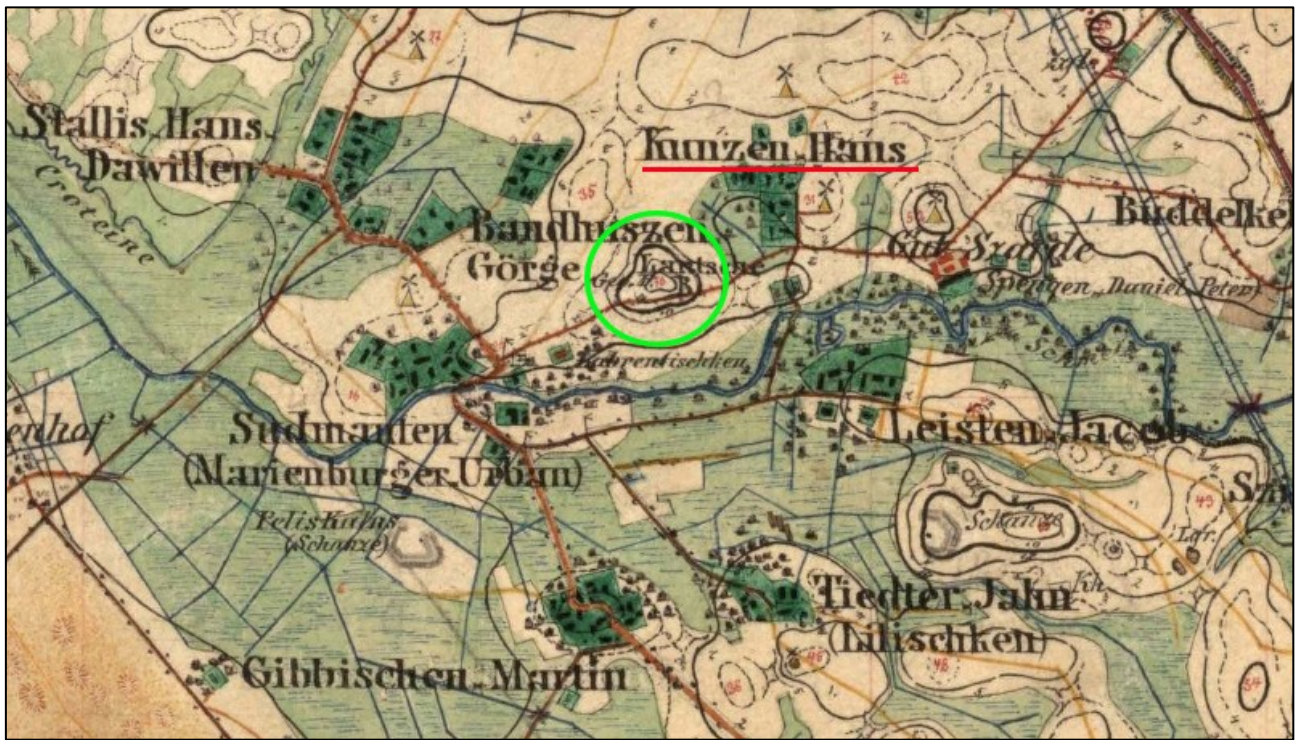
1. Situacijos planas, saugomos teritorijos, anksčiau tirti plotai.
2. 1860 m. žemėlapis, M 1: 25 000. Raudona spalva pabrauktas Kuncų kaimo pavadinimas, žalias apskritimas – Žardės piliakalnis.
3. Kuncų kaimas ir netoli jo esančios apleistos kapinaitės.
4. Žvalgyti plotai ir jų koordinatės.
5. Saugomos teritorijos ir lipdytinės keramikos radimvietė.

Nuotraukų sąrašas

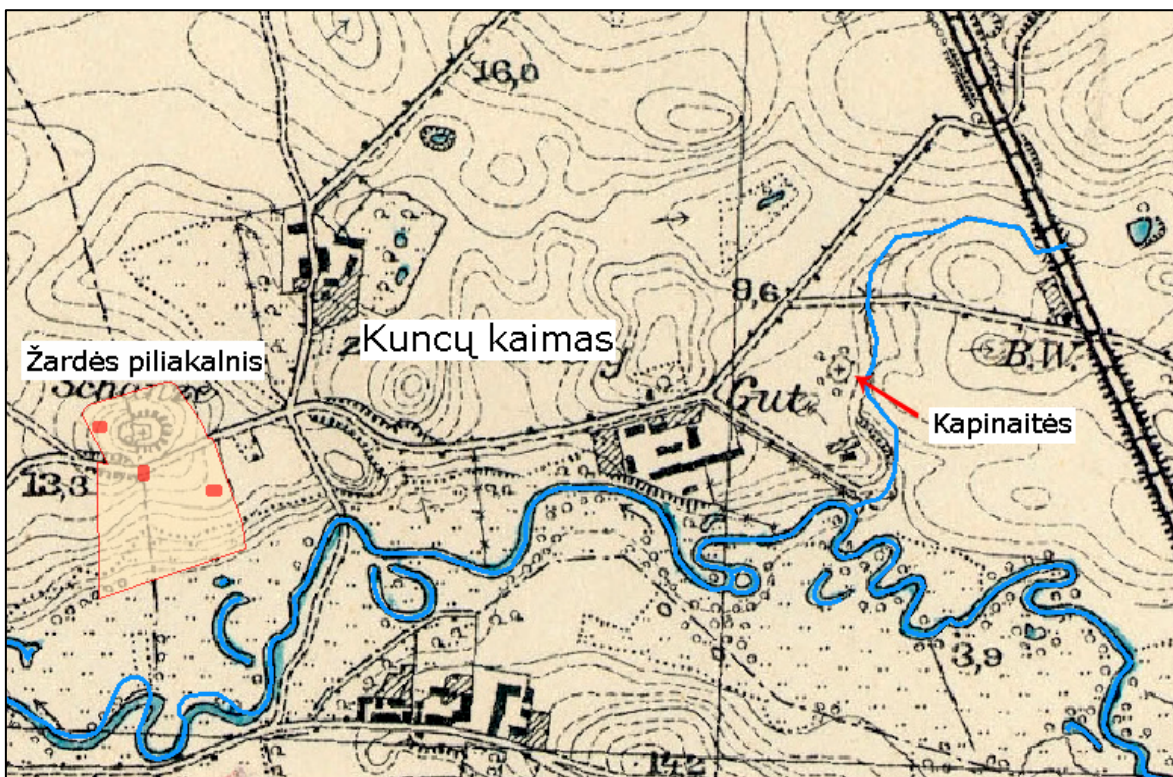
1. Ploto nr. 1 fotofiksacija iš PV pusės
2. Tikrinti kurmiarausiai.
3. Keramikos radimvietė iš V.
4. Keramikos radimvietė iš P.



Brėžinys nr. 1. Situacijos planas, saugomos teritorijos, anksčiau tirti plotai.

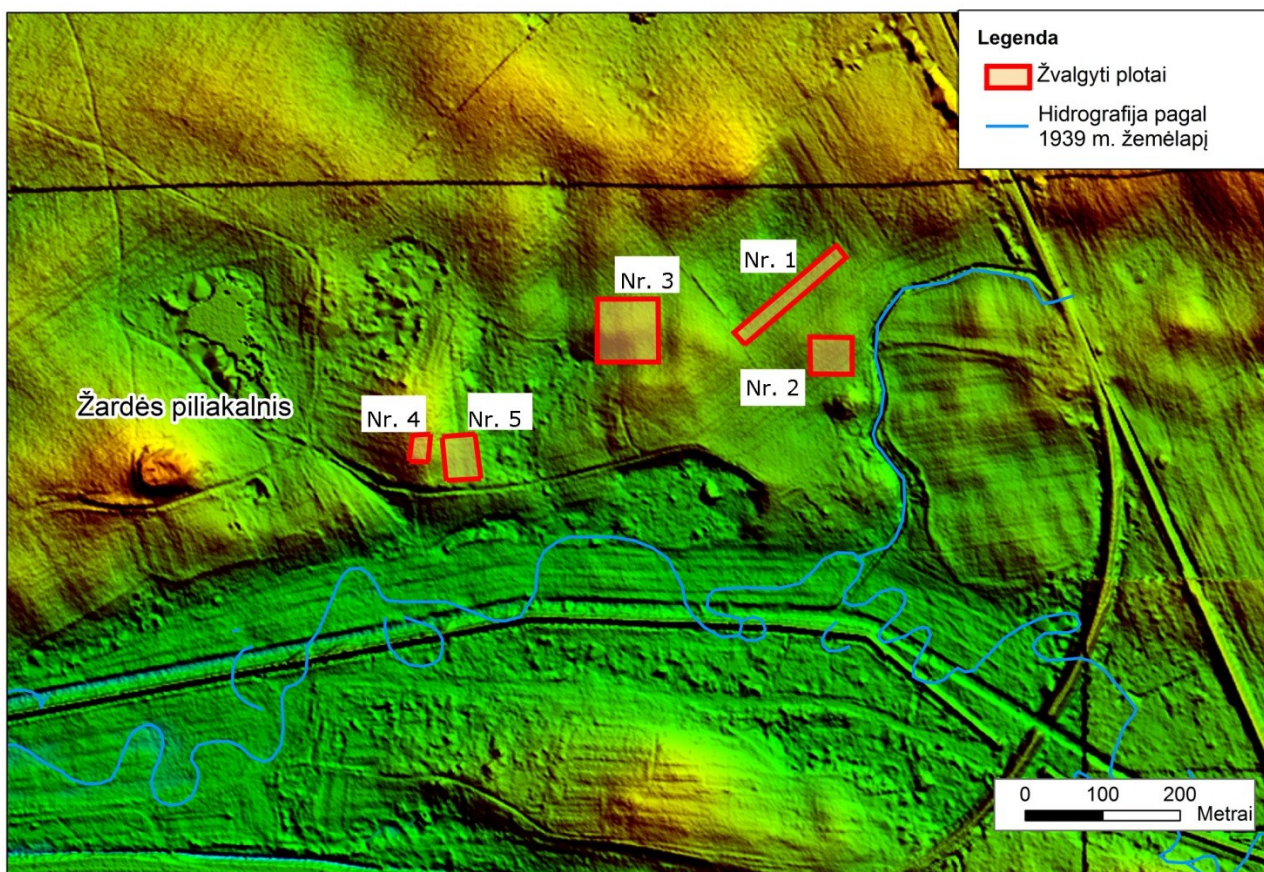


Brėžinys nr. 2. 1860 m. žemėlapis, M 1: 25 000. Raudona spalva pabrauktas Kuncų kaimo pavadinimas, žalias apskritimas – Žardės piliakalnis.



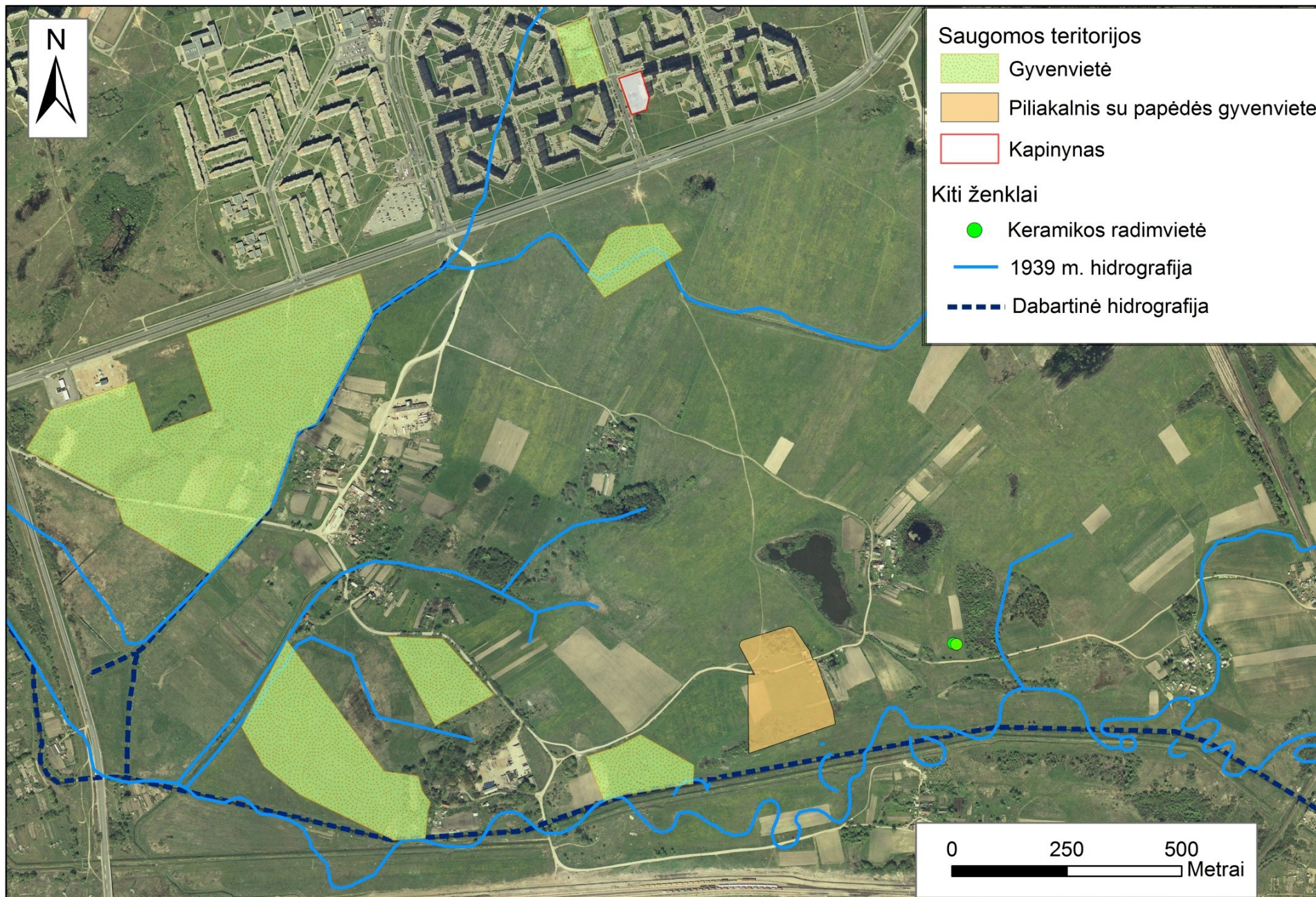
Brėžinys nr. 3. Kuncų kaimas ir netoli jo esančios apleistos kapinaitės 1939 m žemėlapyje.

Brėžinys nr. 4 – žvalgyti plotai ir jų koordinatės



Žvalgytų plotų dydžiai bei koordinatės

| Ploto nr. | Ploto dydis | Kampų koordinatės (LKS-94) | | | |
|-----------|-----------------------|----------------------------|-------------------|-------------------|-------------------|
| | | 1 | 2 | 3 | 4 |
| 1 | 3557 m ² | 325007 6172318 | 325140 6172431 | 325152 6172415 | 325022 6172303 |
| 2 | 2592 m ² | 325159 6172312 | 325159 6172264 | 325105 6172264 | 325105 6172312 |
| 3 | 810 m ² | 324910 6172361 | 324909 6172279 | 324830 6172280 | 324832 6172362 |
| 4 | 2415 m ² | 324593 6172188 | 324615 6172185 | 324611 6172150 | 324588 6172152 |
| 5 | 6438,5 m ² | 324630 6172182 | 324671 6172186 | 324679 6172128 | 324636 6172126 |



Brėžinys nr. 5. Saugomos teritorijos ir lipdytinės keramikos radimvietė.

Nuotraukos



Nuotrauka nr. 1. Ploto nr. 1 fotofiksacija iš PV pusės.



Nuotrauka nr. 2. Tikrinti kurmiarausiai.



Nuotrauka nr. 3. Keramikos radimvietė iš V.



Nuotrauka nr. 4. Keramikos radimvietė iš P.

Autorius: Mindaugas Grikpėdis, tel. 8 606 19514

Archeologinių žvalgymų 2012 m. Žardės, Kuncų piliakalnio su gyveniete (u.k. 23762), Žardės senovės gyvenvietės (u.k. 17132), Žardės senovės gyvenvietės II (u.k. 17133) ir Žardės senovės gyvenvietės III (u.k. 17134) apsaugos zonos vizualinės apsaugos pozonio teritorijoje, Klaipėdos m.

PROJEKTAS

Vilnius, 2012-03-30

Aiškinamasis raštas

Bendroji informacija

Žardės-Bandužių-Laistų archeologinių paminklų kompleksas yra pietinėje Klaipėdos m. dalyje, dešiniajame Smeltalės upelio krante. Kompleksą sudaro Žardės, Kuncų piliakalnis su gyvenviete (u.k. 23762), Žardės senovės gyvenvietė (u.k. 17132), Žardės senovės gyvenvietė II (u.k. 17133), Žardės senovės gyvenvietė III (u.k. 17134), Bandužių, Žardės senovės gyvenvietė (u.k. 31842), Bandužių senovės gyvenvietė (u.k. 31757), Bandužių senovės gyvenvietė II (u.k. 31843), Bandužių kapinynas (u.k. 12067). 900 m į PR nuo Žardės piliakalnio, kairiajame Smeltalės krante yra Laistų, Liliškių piliakalnis su gyvenviete (u.k. 23767) bei Laistų, Liliškių kapinynas (u.k. 5175). 1,3 km į V nuo Laistų piliakalnio stovėjo Gibišių piliakalnis, sunaikintas XX a. 7-8 deš., tiesiant geležinkelio liniją.¹ Paminklų chronologija – I tūkst. pr. Kr. – XIII-XIV a.

Archeologinių žvalgymų tikslas

XX a. pirmos pusės vokiečių archeologinėje literatūroje yra minimas Kunzen-Hans kapinynas, kuriame buvo aptinkami pavieniai XII-XIII a. radiniai, tuomet kapinynas plačiau tyrinėtas nebuvo.² 1860 m. topografiniame žemėlapyje Kunzen Hans kaimas yra pavaizduotas 300 m į ŠR nuo Žardės piliakalnio. Teritorija į R ir ŠR nuo Žardės piliakalnio yra archeologiškai netyrinėta. Spėjama kapinyno vieta – buvusio Kuncų kaimo aplinkoje esančiose kalvelėse.

Archeologinių žvalgymų tikslai:

- lokalizuoti Kuncų kapinyną;
- surinkti radinius plotuose neįtraukuose į NKVR, kuriuose ankstesnių tyrimų metu buvo aptikta atsitiktinių radinių žemės paviršiuje.

Archeologinių žvalgymų metodika

Tiriama teritorija ilgą laiką buvo ariama, todėl žvalgymų metu žemės paviršius bus tikrinamas metalo ieškikliu, o aptikti radiniai GPS imtuvo pagalba fiksuojami LKS-1994 koordinacių sistemoje. Topografiniu pagrindu bus Lietuvos ortofotografinis žemėlapis M 1:10 000.

Archeologinių žvalgymų trukmė ir apimtys

Žvalgymus planuojama atlikti 2012 m. balandžio-gegužės mėn. Preliminarūs planuojami žvalgyti plotai yra pažymėti Priede nr. 1.

Ankstesni archeologiniai tyrimai.

1902-1903 m. A. Bezenberger'is Laistų kapinyne ištyrė apie 160 III-XIII a. palaidojimų.³ Vėliau – 1984 m. kapinyną tyrinėjo A. Varnas.⁴ Bandužių kapinynas Klaipėdos mokytojų seminarijos moksleivių ir dėstytojo E. Nauburo buvo kasinėtas jau 1935 m., tuomet aptikti keli griautiniai ir degintiniai kapai. Vėliau tyrimus vykdė LII – 1974 m. (vad. L. Vaitkunskienė) bei 1985-1989 m. (vad. J. Stankus), šių tyrimų metu iširta 90 I-XIII a. kapų.⁵ 2004 m. R. Bračiulienė kapinyne aptiko II-III a. moters kapą.⁶

¹ Tamošiūnas V., Zabiela G., Gibišių piliakalnis // ATL 2007 metais. Vilnius, 2008. P. 500-502.

² Hoffmann J., Die spätheidnische Kultur des Memellandes. Königsberg, 1941, p. 150; Engel C., Einführung in die Kultur des Memellandes. Memel, 1931, p. 87.

³ Lietuvos archeologijos atlasas, T. 3. Vilnius, 1977, p. 60.

⁴ Varnas A., Laistų plokštinis kapinynas // ATL 1984-1985 metais. Vilnius, 1986, p. 78-80.

⁵ Stankus J., Bandužių kapinynas // Lietuvos archeologija, T. 12. Vilnius, 1995, p. 4-5.

⁶ Bračiulienė R., Bandužių kapinynas // ATL 2004 metais. Vilnius, 2005, p. 99-100.

Žardės, Laistų ir Gibišių piliakalniai žinoti jau XX a. pr. – jie pažymėti E. Hollack'o 1908 m. sudarytame Rytprūsių archeologiniame žemėlapyje. Laistų ir Žardės piliakalniai lankyti 1963 m. LII žvalgomosios ekspedicijos metu.⁷ Žardės ir Laistų piliakalniai žvalgyti 1980-1981 m.⁸ Laistų piliakalnio gyvenvietė tyrinėta 1982 m. (vad. V. Žulkus), bei 1984 m. (vad. A. Varnas).⁹ 1998 m. Laistų piliakalnio žvalgomųjų tyrimų metu buvo atvalytos ir užfiksuotos 2 duobės.¹⁰ Žardės ir Laistų piliakalniai datuojami I tūkst. – XIII a.¹¹

Žardės komplekso archeologiniai tyrimai pradėti 1990-1991 m., jų metu aptiktos 3 atokiau nuo Žardės piliakalnio esančios gyvenvietės - Žardės senovės gyvenvietė (u.k. 17132), Žardės senovės gyvenvietė II (u.k. 17133) ir Žardės senovės gyvenvietė III (u.k. 17134), tyrimams vadovavo J. Genys. Tyrimai buvo tęsiami 1993, 1994, 1996, 1999 ir 2000 m.¹² 2004 m. kiek į š. nuo Žardės, greta Bandužių kapinyno aptikus degėsiną dėmę su lipdytos keramikos fragmentu, ši kalvelė buvo įrašyta į NKVR kaip Bandužių senovės gyvenvietė II (u.k. 31843).¹³ 2007 m. aptikus rudnelę bei archeologinių struktūrų, buvo lokalizuota Bandužių senovės gyvenvietė (u.k. 31757).¹⁴ 2006 m. I. Masiulienė tyrimų metu aptiko Bandužių (Žardės) senovės gyvenvietę (u.k. 31842).¹⁵ Jos tyrinėjimai buvo tęsiami 2008¹⁶ ir 2011 m.¹⁷ Žardės ir Bandužių gyvenviečių chronologija - I tūkst. pr. Kr. – XIII-XIV a.¹⁸

Kita informacija

Archeologiniai žvalgymai yra projekto „Žardės-Bandužių-Laistų mikroregionas“ rengiamo VU archeologijos magistro studijų programos kursui „Kraštovaizdžio archeologija“ praktinė dalis. Projekto mokslinis vadovas – doc. dr. Gintautas Vėlius.

Žvalgymuose dalyvaus projekto autorius, bei VU archeologijos magistrantė Raminta Bindokaitė. Žvalgymai finansuojami tyrėjų asmeninėmis lėšomis.

Mindaugas Grikpėdis

⁷ Tautavičius A., 1963 gegužės 8-28 dienomis vykdytos žvalgomosios archeologinės ekspedicijos Kretingos, Klaipėdos, Šilutės ir Tauragės rajonuose ataskaita. Vilnius, 1963. LIIRS b. Nr. 187. P. 36-37, 60-61.

⁸ Žulkus V., Genys J., Patkauskas S., Duomenys apie Klaipėdos rajono Laistų, Purmalių ir Žardės archeologinius paminklus (1980-1981 m.). LIIRS b. Nr. 974.

⁹ Žulkus V., Laistų piliakalnio gyvenvietės 1982 m. žvalgomųjų archeologinių tyrimų ataskaita. LIIRS b. Nr. 1047; Varnas A., Laistų piliakalnio gyvenvietės 1984 m. archeologinių tyrimų ataskaita. LIIRS b. Nr. 1133.

¹⁰ Tebelškis P., Laistų piliakalnio 1998 m. žvalgomųjų archeologinių tyrimų ataskaita. LIIRS b. Nr. 3102.

¹¹ Lietuvos piliakalniai, atlasas. T. 1. Vilnius, 2005, p. 406, 420.

¹² Genys J., Žardės piliakalnio gyvenvietės // ATL 1990 ir 1991 metais. Vilnius, 1992, p. 44-47; Genys J., Tyrinėjimai Žardės gyvenvietėje // ATL 1992 ir 1993 metais. Vilnius, 1994, p. 43-45; Genys J., Žardės gyvenvietės tyrinėjimai 1994 metais // ATL 1994 ir 1995 metais. Vilnius, 1996, p. 39-41; Genys J., 1996 metų žvalgomieji tyrinėjimai Žardės gyvenvietėje // ATL 1996 ir 1997 metais. Vilnius, 1998, p. 61-62; Bračiulienė R., Brazauskas M., Genys J., Tyrinėjimai Žardės gyvenvietėje 1999 m. // ATL 1998 ir 1999 metais. Vilnius, 2000, p. 87-90; Genys J., Žardės gyvenvietė // ATL 2000 metais. Vilnius, 2001, p. 28-30.

¹³ Bračiulienė, išnaša 6, p. 100.

¹⁴ Masiulienė I., Žardės-Bandužių kompleksas // ATL 2007 metais. Vilnius, 2008, p. 88-93.

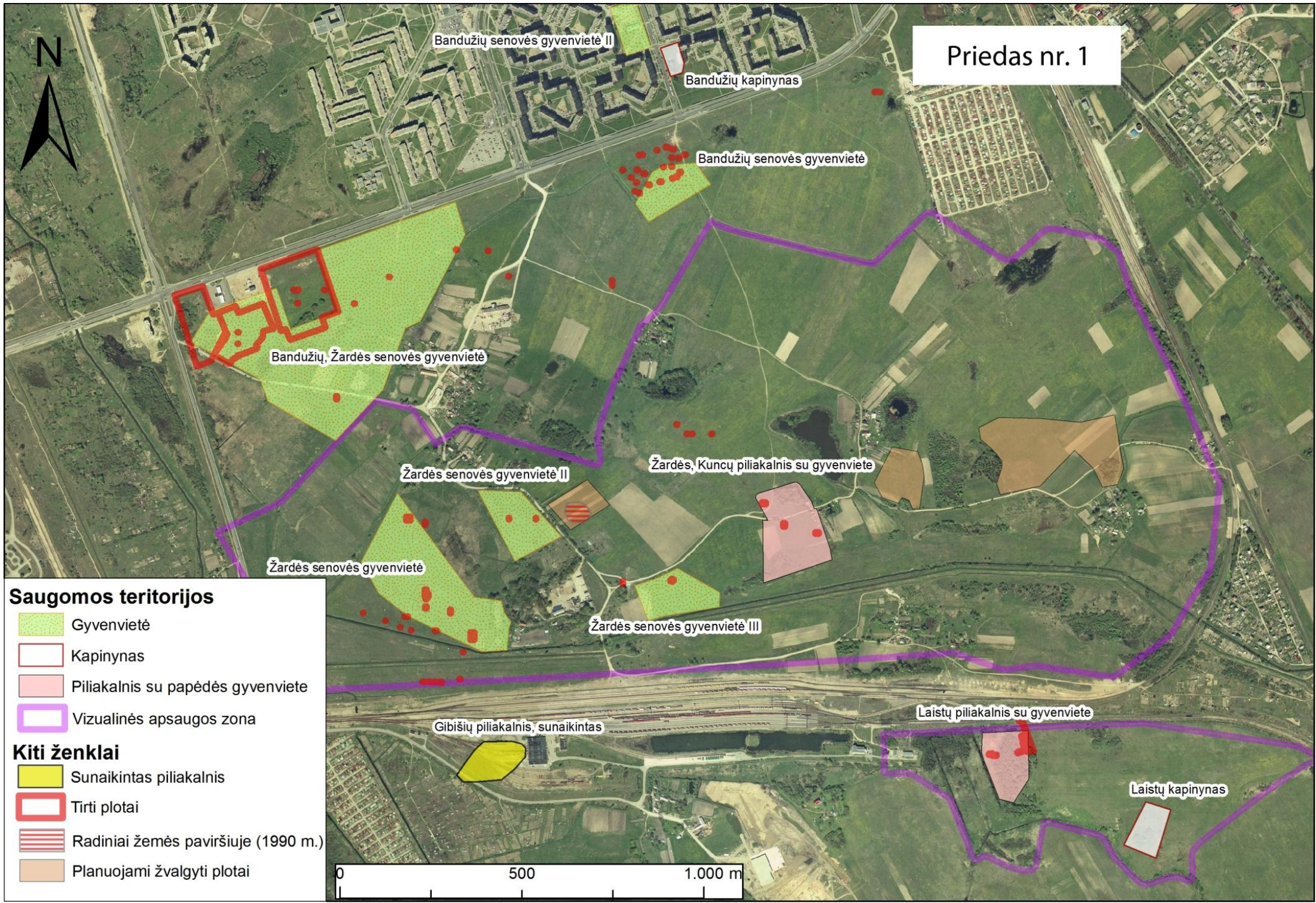
¹⁵ Masiulienė I., Žardės gyvenviečių kompleksas // ATL 2006 metais. Vilnius, 2007, p. 74-83.

¹⁶ Masiulienė I., Bandužių (Žardės) neįtvirtinta gyvenvietė // ATL 2008 metais. Vilnius, 2009, p. 40-49;

¹⁷ Masiulienė I., Archeologinių žvalgomųjų tyrinėjimų ir archeologinių tyrinėjimų Bandužių, Žardės senovės gyvenvietėje (u.k. 31842), Klaipėdos miestas, 2011 metais programa // Interaktyvus http://archeologijosdb.kpd.lt/rinkmenos/Programa_Banduziai-Zarde_2011_patikslintas.doc

¹⁸ Masiulienė, išnaša 16, p. 41-42, 48.

Priedas nr. 1



Leidimas galioja iki 2012-11-30

L E I D I M A S

vykdyti archeologinius tyrimus

2012-04-05 Nr. 11
Vilnius

Pagal Lietuvos Respublikos nekilnojamojo kultūros paveldo apsaugos įstatymo 18 str. šis leidimas išduotas **Mindaugui Griepėdžiui**

Vykdyti Žardės, Kuncų piliakalnio su gyvenvieta (23762), Žardės senovės gyvenvietės (17132), Žardės senovės gyvenvietės II (17133) ir Žardės senovės gyvenvietės III (17134) apsaugos zonos, Klaipėdos m. sav., Klaipėdos m.

archeologinius žvalgymus

taip pat naudoti elektronines priemones, sudarinėti planus, filmuoti, fotografuoti, piešti, rinkti radinius ir mėginius tiriamame objekte.

Tyrimų projektas: Archeologinių žvalgymų 2012 m. Žardės, Kuncų piliakalnio su gyvenvieta (u.k. 23762), Žardės senovės gyvenvietės (u.k. 17132), Žardės senovės gyvenvietės II (u.k. 17133) ir Žardės senovės gyvenvietės III (u.k. 17134) apsaugos zonos vizualinės apsaugos pozonio teritorijoje, Klaipėdos m. projektas, 2012 03 30 Nr. 11.

Apskaitos, paveldotvarkos planavimo skyriaus
vyriausiasis specialistas

V. Lučunas



NEKILNOJAMOJO KULTŪROS PAVELDO APSAUGOS REIKALAVIMAI

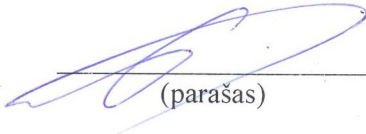
Archeologijos tyrimų metu įsipareigoju:

1. Laikytis Lietuvos Respublikos nekilnojamojo kultūros paveldo apsaugos įstatymo ir Archeologinių tyrinėjimų ir atsiskaitymo už juos Bendrųjų reikalavimų.
2. Kasinėjant ar kitaip judinant žemę nesukelti priežasčių, dėl kurių gali atsirasti nekilnojamojo kultūros paveldo objekto deformacijų (griūčių, nuošliaužų, slinkčių, erozijos židinių).
3. Pranešti kultūros paveldo apsaugos valstybinėms institucijoms ir savivaldybių tarnyboms apie objekto žalojimus.
4. Pabaigus tyrimų darbus, atstatyti nekilnojamojo kultūros paveldo objekto tirtų plotų fizinę būklę ir išorinį vaizdą, kuris numatytas tyrimų programoje.
5. Apie tyrimus informuoti objekto savininkus, valdytojus.
6. Leisti apžiūrėti tiriamąsias vietas kultūros paveldo apsaugos valstybinių institucijų ir savivaldybių tarnybų pareigūnams, paprašius pateikti jiems šį leidimą.
7. Vykdyti šias individualias tiriamo nekilnojamojo kultūros paveldo objekto apsaugos tyrimų metu sąlygas:

Tyrėjas

M. Grilpėdis

(vardo raidė, pavardė)



(parašas)

Atsiskaityta _____

**KLAIPĖDOS MIESTO SAVIVALDYBĖS
MAŽOSIOS LIETUVOS ISTORIJOS MUZIEJUS**



EKSPONATŲ PRIĖMIMO AKTAS Nr. _____

20 13 m. vasario mėn. 7 d. mes, žemiau pasirašę, vyriausias fondų saugotojas
Lotė Jukienė
ir Mindaugas Ginkėdis, archeologas (8631 50503)
(perduodančios įstaigos pavadinimas ar asmens pavardė, vardas, adresas)

| Eil. Nr. | Daikto pavadinimas | Stovis | Vertė litais | Pastaba |
|----------|--|--------|--------------|---------|
| 1. | Ataskaita, žardis, kumelis su gyvenvietės žardis senovės gyvenvietės, žardis senovės gyvenvietės ir žardis senovės gyvenvietės III apsaugos zonos nuobalines apsaugos zonos, Kerolijos, Klaipėdos m., 2012 m. Istorijos ir archeologijos ekspozicijos. | geras | | |
| 2. | Daikė špalytės keramikos. | | | |
| 3. | Daikė špalytės keramikos. | | | |
| | | | | |
| | | | | |
| | | | | |
| | | | | |
| | | | | |
| | | | | |
| | | | | |
| | | | | |
| | | | | |

Viso pagal aktą priimta 3 (trys) daiktų, kurių vertė _____ litų.

Priėmė Jukė

Perdavė _____