

**MOCKAIČIŲ, ŠIURAIČIŲ PILIAKALNIO (5194) VIZUALINĖS APSAUGOS ZONOS,
MOCKAIČIŲ K., KLAIPĖDOS R. SAV.
2012 M. ARCHEOLOGINIŲ ŽVALGOMŲJŲ TYRINĖJIMŲ
Ataskaita**

Darbo autorius:

Marius Petkus

2012, Klaipėda

Kultūros paveldo centro Paveldosaugos bibliotekos Dokumentų fondai
Fondo Nr. _____
Apyrašo Nr. <u>39</u>
Apsk. Vien. Nr. <u>13332</u>

TURINYS

ĮVADAS	3
ARCHEOLOGINIŲ ŽVALGOMŲJŲ TYRINĖJIMŲ APRAŠYMAS IR EIGA	4
IŠVADOS	6
FOTONUOTRAUKŲ, PLANŲ IR PRIEDŲ SĄRAŠAS	7
FOTONUOTRAUKOS.....	8
PLANAI	14
PRIEDAI.....	16

IVADAS

2012 m. liepos mėn. vyko archeologiniai žvalgomieji tyrinėjimai Mockaičių, Šiuraičių piliakalnio (5194) vizualinės apsaugos zonoje esančiame žemės sklype. Tyrinėjimų užsakovas p. S. Girdvainis dalyje jam priklausančio sklypo planuoja gyvenamojo namo statybą.

Mockaičių, Šiuraičių piliakalnis yra ties Veiviržo ir Kuisio upelio santaka, kairiojo kranto aukštumoje. Aikštelė ovali, pailga PV – ŠR kryptimi, 65 x 45 m dydžio. Š ir R kraštuose ją lanku juosia 80 m ilgio, 1 m aukščio, 8 m pločio pylimas, kurio išorėje yra buvęs griovys. Šlaitai statūs, 20 m aukščio. Piliakalnis datuojamas I tūkst. - XIII a. 300 m į ŠR nuo piliakalnio yra II-XII a. datuojamas senkapis¹.

2010 m. piliakalnį kartu su kitais Veiviržo upės mikroregiono piliakalniais vizualiai žvalgė archeologė A. Bliujienė. Žvalgymų tikslas – parinkti vietą, kurioje galima būtų paimti mėginius palinologinei ir geocheminei analizei. Dėl pernelyg didelės šiuolaikinės antropogeninės taršos (arti esanti sodyba ir ūkiniai pastatai) Mockaičių (Šiuraičių) piliakalnio aplinkoje buvo atsisakyta imti mėginius².

2012 m. archeologinių žvalgomųjų tyrinėjimų tikslas – patikrinti ar užstatomoje teritorijoje yra išlikęs archeologinę vertę turintis kultūrinis sluoksnis, struktūros ar kitokie archeologinio paveldo objektai. Žemės sklypo dalies, kurioje ketinama statyti gyvenamąjį namą, dydis - 0,45 ha. Šioje sklypo vietoje iki įžemio buvo iširta 10 1 x 1 m dydžio šurfų. Šurfų koordinatės nuimos su *GoClever* navigacijos prietaisu.

Archeologiniai žvalgomieji tyrinėjimai buvo vykdomi rankiniu būdu, archeologiniams žvalgomiesiems tyrinėjimams vadovavo ir fotofiksaciją atliko ataskaitos autorius. Tyrimų metu darytų fotografijų skaitmeninės kopijos saugomos UAB „Statybų archeologija“ archyve. Kasimo darbus atliko UAB „Statybų archeologija“ darbuotojai.

Ataskaita išspausdinta 2 egzemplioriais – vienas ataskaitos egzempliorius pateiktas KPD Kontrolės skyriui, antrasis po ataskaitos priėmimo perduotas Lietuvos istorijos institutui.

¹ Lietuvos piliakalniai: atlasas. t. I. Sud:BAUBONIS Z., ZABIELA G., Vilnius, 2005, p. 422.

² BLIUJIENĖ, A., Skomantų piliakalnis ir vakarinė papėdės gyvenvietė. Archeologiniai tyrinėjimai Lietuvoje, Vilnius, 2010, p. 38-43. <http://atl.lt/2010/38-43.pdf>

ARCHEOLOGINIŲ ŽVALGOMŲJŲ TYRINĖJIMŲ APRAŠYMAS IR EIGA

2012 m. tyrinėta vieta yra Mockaičių kaimo istorinės teritorijos PV dalyje, Veiviržo upės R krante, Mockaičių, Šiuraičių piliakalnio (5194) vizualinėje zonoje. Grupėmis išsidėstę seni vaismedžiai ir vaiskrūmiai iki šiolei mena senąją sodybvietę (fot. Nr.1). Žemės paviršiaus aukštis tyrimų vietoje yra nuo 27,2 m PV dalyje iki 31,4 m Habs ŠR dalyje, apaugęs žole, kuri reguliariai šienaujama. Archeologiniai šurfai tyriamoje sklypo dalyje išdėstyti dvejomis eilėmis: Nr.1-5 – PR ir Nr. 6-10 – PV sklypo dalyje (žr. šurfų situacijos planą p. 14).

Šurfų aprašymai:

Šurfas Nr. 1 (fot. Nr. 2)

Šurfas Nr. 1 yra 27 m į ŠV nuo keliuko, einančio šalia sklypo R dalies ir 10 m į P nuo suarto sklypo, kuris ribojasi su tiriamu sklypo dalimi, ribos. Šurfo centro koordinatės yra 344496, 6161617 (LKS94). Nuėmus velėnos ir 40 cm storio juodos spalvos dirvožemio sluoksnį, po juo yra 20 cm storio pilkai juodos spalvos žemės persimaišiusios su gelsvos spalvos smėlio sluoksnis. Įžemis – gelsvos spalvos smėlis fiksuotas 0,6 m gylyje nuo esamo žemės paviršiaus.

Šurfas Nr. 2 (fot. Nr. 3)

Šurfas Nr. 2 yra 11 m į PV nuo šurfo Nr.1, šurfo centro koordinatės yra 344503, 6161627 (LKS94). Nuėmus velėnos ir 25 – 30 cm storio juodos spalvos dirvožemio sluoksnį, po juo yra 30 – 35 cm storio juodos spalvos žemės, persimaišiusios su gelsvos spalvos smėliu sluoksnis. Įžemis – gelsvos spalvos smėlis – fiksuotas 0,65 m gylyje nuo esamo žemės paviršiaus.

Šurfas Nr. 3 (fot. Nr. 4)

Šurfas Nr. 3 yra 10 m į PV nuo šurfo Nr.2, šurfo centro koordinatės yra 344508, 6161639 (LKS94). Nuėmus velėnos ir 30 – 45 cm storio juodos spalvos dirvožemio sluoksnį, po juo yra 20 – 25 cm storio juodos spalvos žemės, persimaišiusios su gelsvos spalvos smėliu, sluoksnis. Įžemis – gelsvos spalvos smėlis – fiksuotas 0,65 m gylyje nuo esamo žemės paviršiaus.

Šurfas Nr. 4 (fot. Nr. 5)

Šurfas Nr. 4 yra 11,5 m į PV nuo šurfo Nr.3, šurfo centro koordinatės yra 344514, 6161649 (LKS94). Nuėmus velėnos ir 25 – 30 cm storio juodos spalvos dirvožemio sluoksnį, po juo yra 20 – 25 cm storio juodos spalvos žemės, persimaišiusios su gelsvos spalvos smėliu, sluoksnis. Įžemis – gelsvos spalvos smėlis – fiksuotas 0,55 m gylyje nuo esamo žemės paviršiaus.

Šūrfas Nr. 5 (fot. Nr. 6)

Šūrfas Nr. 5 yra 11 m į PV nuo šurfo Nr.4, šurfo centro koordinatės yra 344522, 6161659 (LKS94). Nuėmus velėnos ir 30 cm storio juodos spalvos dirvožemio sluoksnį, po juo yra 20 cm storio juodos spalvos žemės, persimaišiusios su gelsvos spalvos smėliu, sluoksnis. Įžemis – gelsvos spalvos smėlis – fiksuotas 0,50 m gylyje nuo esamo žemės paviršiaus.

Šūrfas Nr. 6 (fot. Nr. 7)

Šūrfas Nr. 6 yra 29 m į V nuo šurfo Nr. 5, šurfo centro koordinatės yra 344469, 6161629 (LKS94). Nuėmus velėnos ir 30 – 35 cm storio juodos spalvos dirvožemio sluoksnį, po juo yra 35 – 40 cm storio juodos spalvos žemės, persimaišiusios su gelsvos spalvos smėliu, sluoksnis. Įžemis – gelsvos spalvos smėlis – fiksuotas 0,75 m gylyje nuo esamo žemės paviršiaus.

Šūrfas Nr. 7 (fot. Nr. 8)

Šūrfas Nr. 7 yra 14 m į ŠR nuo šurfo Nr. 6, šurfo centro koordinatės yra 344476, 6161643 (LKS94). Nuėmus velėnos ir 20 – 25 cm storio juodos spalvos dirvožemio sluoksnį, po juo yra 20 – 25 cm storio juodos spalvos žemės, persimaišiusios su gelsvos spalvos smėliu, sluoksnis. Įžemis – gelsvos spalvos smėlis – fiksuotas 0,5 m gylyje nuo esamo žemės paviršiaus.

Šūrfas Nr. 8 (fot. Nr. 9)

Šūrfas Nr. 8 yra 11 m į ŠR nuo šurfo Nr. 7, šurfo centro koordinatės yra 344484, 6161653 (LKS94). Nuėmus velėnos ir 30 – 35 cm storio juodos spalvos dirvožemio sluoksnį, po juo yra 20 – 35 cm storio juodos spalvos žemės, persimaišiusios su gelsvos spalvos smėliu, sluoksnis. Įžemis – gelsvos spalvos smėlis – fiksuotas 0,70 m gylyje nuo esamo žemės paviršiaus.

Šūrfas Nr. 9 (fot. Nr. 10)

Šūrfas Nr. 9 yra 10 m į ŠR nuo šurfo Nr. 8, šurfo centro koordinatės yra 344490, 6161663 (LKS94). Nuėmus velėnos ir 30 – 35 cm storio juodos spalvos dirvožemio sluoksnį, po juo yra 35 – 40 cm storio gelsvos spalvos smėlio sluoksnis. Įžemis – gelsvos spalvos smėlis – fiksuotas 0,75 m gylyje nuo esamo žemės paviršiaus.

Šūrfas Nr. 10 (fot. Nr. 11)

Šūrfas Nr. 10 yra 11 m į ŠR nuo šurfo Nr. 9, šurfo centro koordinatės yra 344497, 6161673 (LKS94). Nuėmus velėnos ir 55 cm storio juodos spalvos dirvožemio sluoksnį, po juo sekė 5 cm storio juodos spalvos žemės, persimaišiusios su gelsvos spalvos smėliu, sluoksnis. Įžemis – gelsvos spalvos smėlis – fiksuotas 0,6 m gylyje nuo esamo žemės paviršiaus.

IŠVADOS

2012 m. liepos mėn. Mockaičių, Šiuraičių piliakalnio (5194) vizualinės apsaugos zonoje esančio sklypo dalyje, kurio dydis 0,45 ha, vykdyti archeologiniai žvalgomieji tyrinėjimai. Leidimas vykdyti tyrimus Nr. 228, išduotas 2012-07-20. Tyrinėjimų metu ištirti 10 1 x 1 m dydžio šurfai, iš viso 10 m² plotas.

1. Įžemis – gelsvos spalvos smėlis šurfluose fiksuotas 0,5 – 0,75 m gylyje nuo esamo žemės paviršiaus. Šurfluose archeologiškai vertingų sluoksnių, struktūrų ar radinių neaptikta.
2. Tyrinėtoje sklypo dalyje, prieš pradėdant žemės judinimo darbus, papildomi archeologiniai tyrimai nereikalingi.

Archeologas

Marius Petkus



FOTONUOTRAUKŲ, PLANŲ IR PRIEDŲ SĄRAŠAS

Fotonuotraukos:

1. Tirtos vietos aplinka iš R pusės.
2. Šurfo Nr. 1 V sienelė iš R pusės.
3. Šurfo Nr. 2 P sienelė iš Š pusės.
4. Šurfo Nr. 3 P sienelė iš Š pusės.
5. Šurfo Nr. 4 P sienelė iš Š pusės.
6. Šurfo Nr. 5 Š sienelė iš P pusės.
7. Šurfo Nr. 6 R sienelė iš V pusės.
8. Šurfo Nr. 7 R sienelė iš V pusės.
9. Šurfo Nr. 8 R sienelė iš V pusės.
10. Šurfo Nr. 9 R sienelė iš V pusės.
11. Šurfo Nr. 10 R sienelė iš V pusės.
12. Šurfai po tyrinėjimų buvo užkasti.

Planai:

1. Situacijos planas.
2. Šurfų išsidėstymas ištirtame plote.

Priedai:

1. Archeologinių žvalgomųjų tyrinėjimų leidimas.
2. Archeologinių žvalgomųjų tyrinėjimų projektas.

FOTONUOTRAUKOS



Fot. Nr. 1 Tirtos
vietos aplinka
iš R pusės.



Fot. Nr. 2
Šurfo Nr. 1 V
sienelė iš R
pusės.



Fot. Nr. 3

Šurfo Nr. 2 P
sienelē iš Š
pusēs.



Fot. Nr. 4

Šurfo Nr. 3 P
sienelē iš Š
pusēs.



Fot. Nr. 5

Šurfo Nr. 4 P
sienelē iš Š
pusēs.



Fot. Nr. 6

Šurfo Nr. 5 Š
sienelē iš P
pusēs.



Fot. Nr. 7

Šurfo Nr. 6 R
sienelē iš V
pusēs.



Fot. Nr. 8

Šurfo Nr. 7 R
sienelē iš V
pusēs.



Fot. Nr. 9

Šurfo Nr. 8 R
sienelē iš V
pusēs.



Fot. Nr. 10

Šurfo Nr. 9 R
sienelē iš V
pusēs.



Fot. Nr. 11

Šurfo Nr. 10 R
sienelė iš V
pusės.

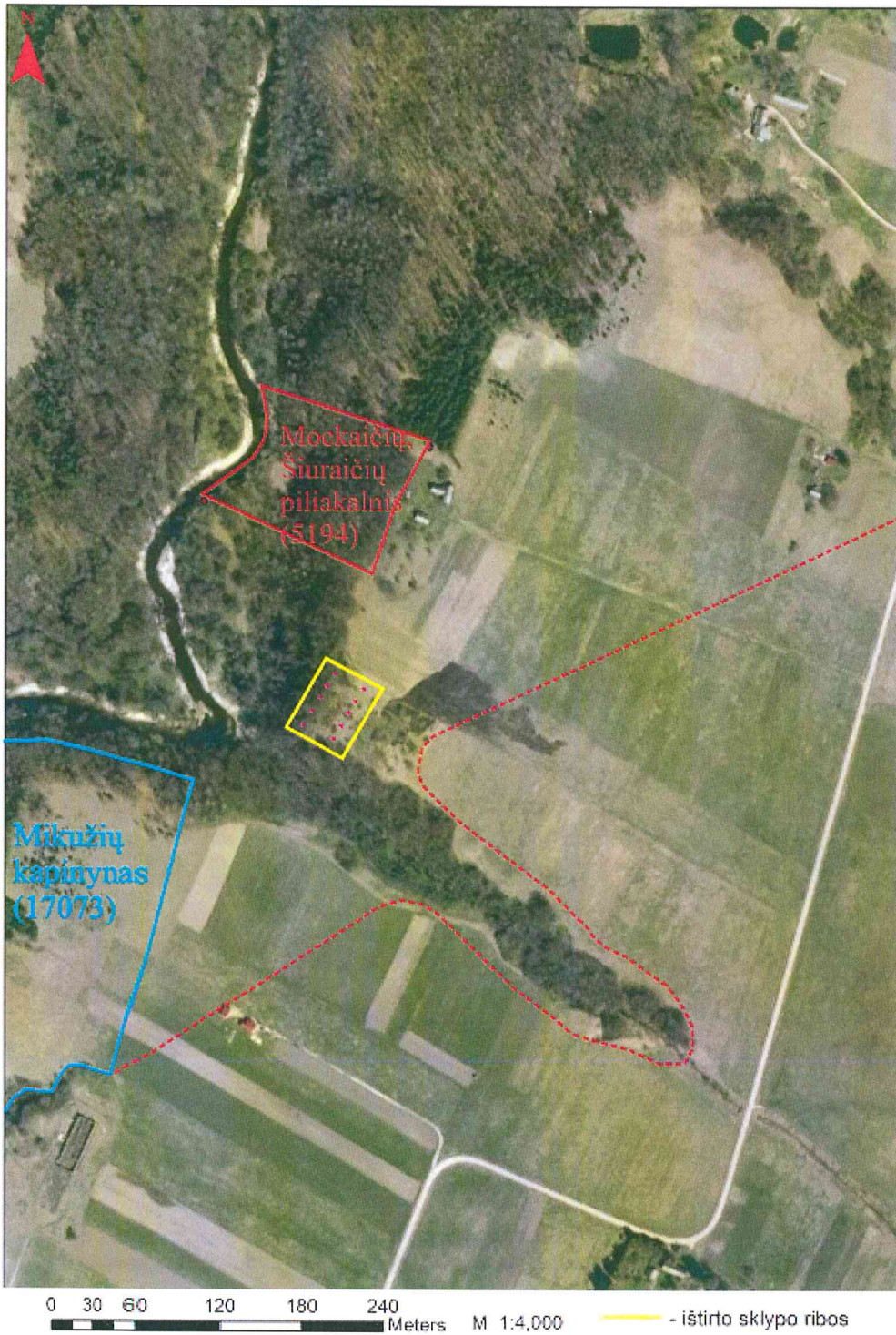


Fot. Nr. 12

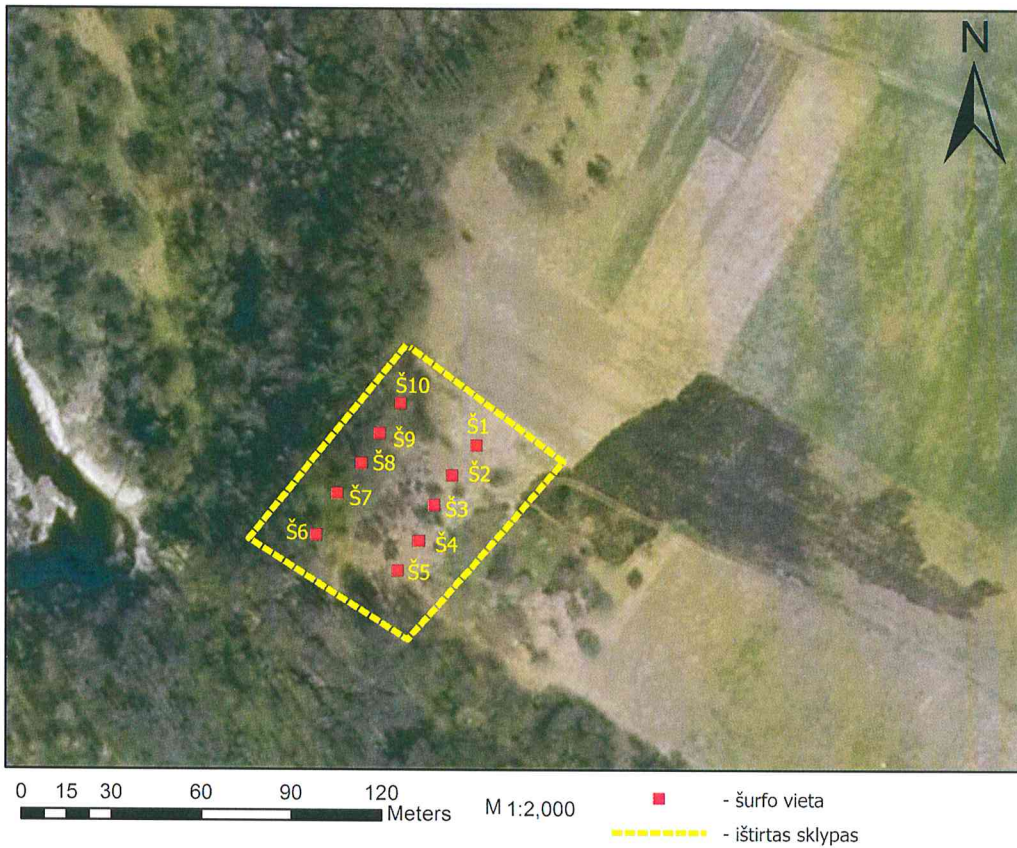
Šurfai po
tyrinėjimų
buvo užkasti.

PLANAI

Planas Nr. 1 Situacijos planas



Planas Nr. 2 Šurfo išsidėstymas ištirtame plote.



PRIEDAI

Priedas Nr. 1 Archeologinių žvalgomųjų tyrinėjimų leidimas.

Leidimas galioja iki 2012-11-30

L E I D I M A S

vykdyti archeologinius tyrimus

2012-07-20 Nr. 228
Vilnius

Pagal Lietuvos Respublikos nekilnojamojo kultūros paveldo apsaugos įstatymo 18 str. šis leidimas išduotas **Mariui Petkui**

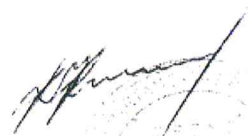
Vykdyti Mockaičių, Šiuraičių piliakalnio (5194) vizualinės apsaugos zonos, Klaipėdos r. sav., Mockaičių k.,

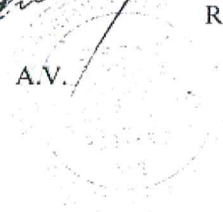
žvalgomuosius archeologinius tyrimus

taip pat naudoti elektronines priemones, sudarinėti planus, filmuoti, fotografuoti, piešti, rinkti radinius ir mėginius tiriamame objekte.

Tyrimų projektas: Mockaičių, Šiuraičių piliakalnio (5194) vizualinės apsaugos zonos, Klaipėdos r. sav., Mockaičių k., 2012 m. archeologinių žvalgomųjų tyrinėjimų projektas, 2012 07 20, Nr. 227.

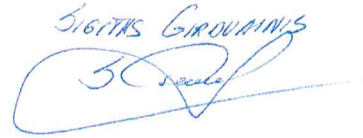
Kontrolės skyriaus vedėjas


A.V.
R. Kraujalis



Priedas Nr. 2 Archeologinių žvalgomųjų tyrinėjimų projektas.

Klaipėda, 2012 m. liepos mėn.

SIGITAS GIRDVAINIS


**Mockaičių, Šiuraičių piliakalnio (5194) vizualinės apsaugos zonos, Klaipėdos r. sav.,
Mockaičių k.
2012 m. archeologinių žvalgomųjų tyrinėjimų**

Projektas

Projektą parengė: Marius Petkus
Tel. Nr. 860082702
el. p. marpetkus@gmail.com
Užsakovas: Sigitas Girdvainis, 862072100

Klaipėda, 2012 m. liepos mėn.

AIŠKINAMASIS RAŠTAS

Bendrieji duomenys:

2012 m. p. S. Girdvainiui priklausančio žemės sklypo dalyje planuojama gyvenamo namo statyba. Kadangi dalis sklypo pateka į Mockaičių, Šiuraičių piliakalnio (5194) vizualinės apsaugos zoną, Kultūros paveldo departamento Klaipėdos teritorinis padalinys išdavė specialiąsias projektavimo sąlygas-atlikti archeologinius žvalgomuosius tyrimus.

Tyrinėjimų tikslas:

Patikrinti ar užstatomoje teritorijoje yra išlikęs archeologinę vertę turintis senovės gyvenvietės kultūrinis sluoksnis ar kitokie archeologinio paveldo objektai. Apie tolimesnių archeologinių tyrimų pobūdį ir apimtį bus sprendžiama pagal atliktų archeologinių žvalgomųjų tyrinėjimų rezultatus.

Tyrinėjimų apimtis ir metodika:

Žemės sklypo dalies, kurioje ketinama statyti, dydis - 0,45 ha. Šioje sklypo vietoje planuojama iki žemio ištirti 10 1x1 m dydžio šurfus, iš viso 10 m² plotą. Archeologiniai žvalgomieji tyrinėjimai bus vykdomi rankiniu būdu, grafinėmis ir foto priemonėmis bus užfiksuojami tiriamų vietų planigrafija ir kultūrinių sluoksnių stratigrafija.

Tyrinėjimų trukmė:

2012. 07. 19 – 07. 20.

Archeologiniai duomenys:

Mockaičių, Šiūričių piliakalnis yra ties Veiviržo ir Kuisio upelio santaka, kairiojo kranto aukštumoje. Aikštelė ovali, pailga PV-ŠR kryptimi, 65x45 m dydžio. Š ir R kraštuose ją lanku juosia 80 m ilgio, 1 m aukščio, 8 m pločio pylimas, kurio išorėje buvęs griovys. Šlaitai statūs, 20 m aukščio. Piliakalnis datuojamas I tūkst. - XIII a. 300 m į ŠR nuo piliakalnio yra II-XII a. senkapis³.

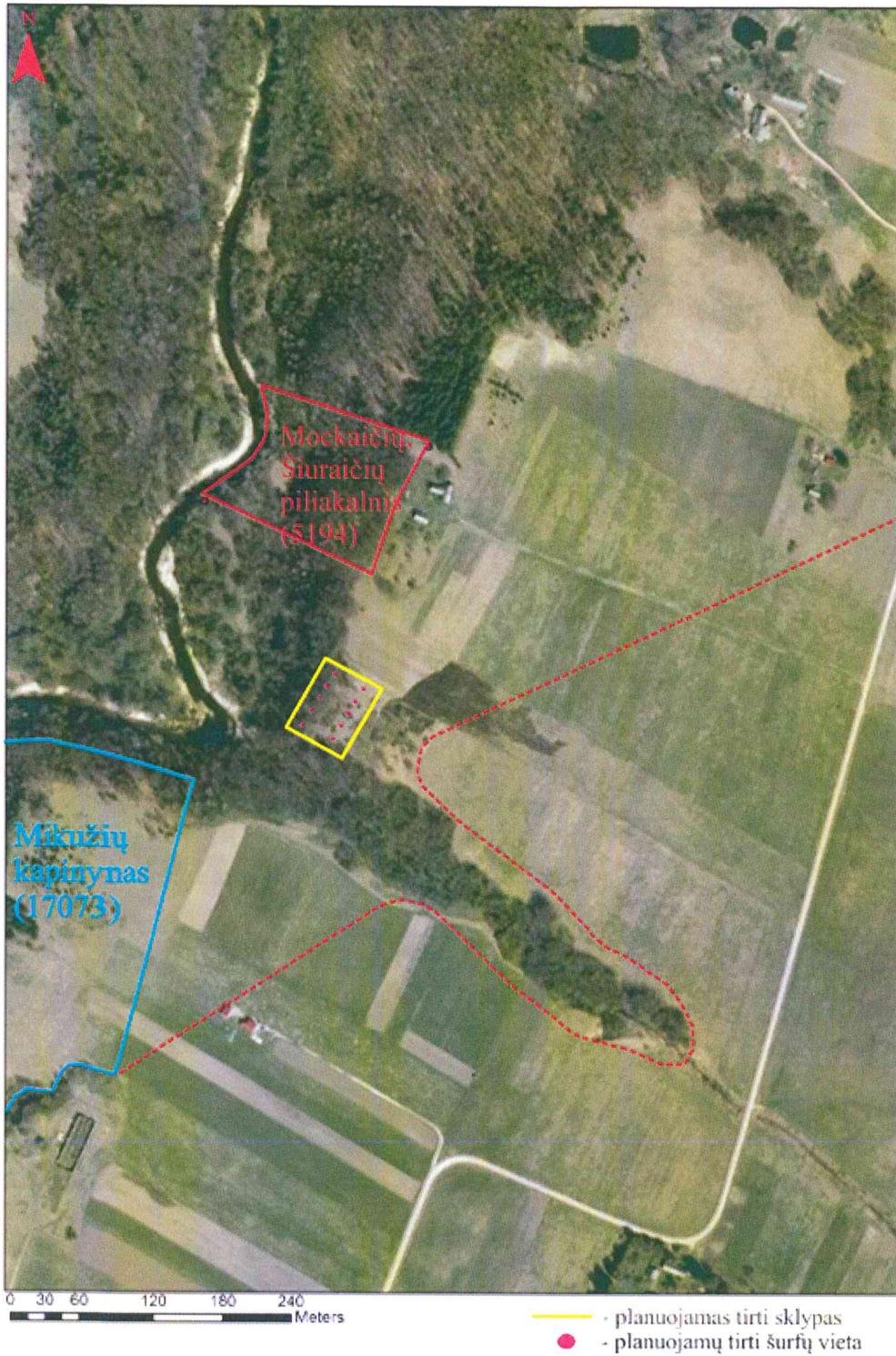
2010 m. piliakalnį kartu su kitais Veiviržo upės mikroregiono piliakalniais žvalgė archeologė A. Bliujienė⁴.

Priedai:

Priedas 1 Tyrimų vietos ir planuojamų tyrinėti šurfų situacija

³ Lietuvos piliakalniai. Atlasas, T.I, Vilnius 2005, p. 422.

⁴ Bliujienė A., Skomantų piliakalnis ir vakarinė papėdės gyvenvietė. Archeologiniai tyrinėjimai Lietuvoje 2010 m. Vilnius 2011, p. 38-43



Marius Petkus, 860082702

(atstovo ar specialisto vardo raidė, pavardė, pareigos, mokslinis ir pedagoginis laipsnis, telefono numeris)

P A R A I Š K A

išduoti leidimą vykdyti nekilnojamosios kultūros vertybės ar objekto archeologinius tyrimus

2012 m. 07 16 d.
(data)

Prašau išduoti leidimą vykdyti archeologinius žvalgomuosius tyrinėjimus (tyrimų pobūdis) objekte Mockaičių - Šiuraičių piliakalnio vizualinės apsaugos zonoje (5194) (pavadinimas pagal Registrą, vertybės kodas, adresas) pagal tyrimų projektą, patvirtintą Mokslinės archeologijos komisijos sprendimu.

Tiriamos vertybės arba objekto juridinė priklausomybė Sigitas Girdvainis - savininkas (valdytojas, savininkas, nuomininkas)

Tyrimus numatoma atlikti 2012 07 19 - 2012 07 30
(tyrimų pradžios ir pabaigos datos)

PRIEDAI:

1. Archeologinių žvalgomųjų tyrimų programa su priedais.

M. Petkus

(vardo raidė, pavardė)



(parašas)