

JUSTĖ JANUŠEVIČIŪTĖ

Kunigiškių (Pajevonio) piliakalnio su gyvenviete (UK 22991),  
vizualinės apsaugos pozonio teritorijos, Pajevonių k., Vilkaviškio r. sav.,

2012 m. archeologinių žvalgymų

ATASKAITA

Vilnius,

2013

# Turinys

Įvadas .....	3
Anksčiau atliktų archeologinių tyrimų apžvalga .....	4
Archeologinių žvalgymų aprašymas.....	5
Išvados.....	7
Brėžinių sąrašas .....	8
Brėžiniai.....	9
Fotonuotraukų sąrašas.....	11
Fotonuotraukos.....	12
Priedai	
1. Archeologinių žvalgymų projektas.....	14
2. Archeologinių žvalgymų leidimas.....	18

## Ivadas

Kunigiškių - Pajevonio piliakalnis su papėdės gyvenvieta, UK 22991, yra dabartinio Pajevonių kaimo teritorijoje (Pajevonių sen.), Vilkaviškio r. sav. Piliakalnis įrengtas Zanylos ir Skardupio upelių santakoje. Į P ir PR nuo piliakalnio yra papėdės gyvenvietė, Skardupio upelio terasoje. Piliakalnio bei gyvenvietės pakraščiai, esantys arčiausiai piliakalnio, į PR nuo jo, apaugę lapuočiais medžiais ir krūmokšniais. Tyrimų metu žvalgyti plotai yra į PV nuo piliakalnio. Plotas nr. 1 (1 brėž.) apima Skardupio upelio salpą bei pirmą viršsalpinę terasą, dalis ploto apaugusi medžiais, likusi dalis pieva. Plotas Nr. 2 yra į R, PR nuo ploto nr. 1 nutolęs 10 m. Juos skiria apie 1 m gylio griova. Plotas nr. 2 (1 brėž.) yra aukštesnėje kalvelėje, kuri apsodinta pušimis. Tyrimų bendras plotas sudaro apie 1,8 ha.

Tyrimai buvo vykdyti piliakalnio su gyvenvieta zonos vizualinio apsaugos pozonio teritorijoje siekiant rasti galimą piliakalnio bei gyvenvietės naudojimo metu gyvenusių žmonių paliktą laidojimo paminklą. Šie žvalgymai buvo projekto "Kunigiškių-Pajevonio mikroregionas" dalis, kuris vykdytas archeologijos magistro sudijų programos kursui "Kraštovaizdžio archeologija". Tyrimo mokslinis vadovas doc. dr. G. Vėlius. Tyrimą vykdė, brėžinius braižė, fotofiksaciją atliko Justė Januševičiūtė. Leidimą Nr. 107 (priedas nr. 2) tyrimams vykdyti išdavė Kultūros paveldo departamentas 2012 m. gegužės mėn. 30 d. Archeologiniai žvalgymai vykdyti 2012 m. birželio mėn.

Tikslas - nustatyti, ar žvalgyti pasirinktoje teritorijoje galėjo būti laidojama piliakalnio ir gyvenvietės naudojimo laikotarpiu (II – XIII a.). Patikrinti, ar yra pagrindo tiriamąją vietą laikyti preliminaria laidojimo vieta.

Tyrimų metu buvo atliekami archeologiniai paviršiaus žvalgymai, tikrinant teritoriją metalo ieškikliu bei patikrinti apibrėžtoje teritorijoje buvę kurmiarausiai. Tokia tyrimų metodika buvo pasirinkta siekiant iširti kuo didesnį plotą, surinkti žemės paviršiuje metalo ieškikliu aptiktus radinius. Tyrimų metu vykdytas kurmiarausių skutimas buvo pasirinktas norint patikrinti pasirinktoje teritorijoje gruntą, nustatyti, ar yra kultūrinio sluoksnio požymių. Buvo stengiamasi kurmiarausių žemę skusti plonais sluoksniais ir stebėti, ar yra degintinių kauliukų, archeologinių dirbinių fragmentų. Tyrimų metu naudotas metalo detektorius CScope R1, GIS imtuvas TOPCON GMS-2. Tirti plotai fiksuoti LKS-94 koordinacių sistemoje

## Anksčiau atliktų archeologinių tyrimų apžvalga

Piliakalnyje ir gyvenvietėje 1963 – 1964 m. vykdyti detalieji tyrimai, kuriems vadovavo P.Kulikauskas (bendras ištirtas plotas 1300 m<sup>2</sup>). Piliakalnyje tiriant aikštelę buvo rasta Romos moneta, geležinių ietigalių, peilių, ylių, įvijinių žiedų, žaslų fragmentų, kabučių, apyrankių, vepstukų, brūkšniuotos, grublėtos, lygiu paviršiumi bei apžiestos keramikos. Ištirti pylimai buvo sutvirtinti akmeninis, medinėmis užtvaramis. Kultūrinis sluoksnis siekė iki 0,8 m. Piliakalnio gyvenvietėje tyrimų metu buvo rasta brūkšniuotos, grublėtos, lygios, gludintos, apžiestos keramikos, geležies gargažių. Aptikti ir ištirti židiniai bei ūkinės duobės<sup>1</sup>.

1987 m. vietovę žvalgė J. Balčiūnas, B. Dakanis, A. Merkevičius, G. Zabiela ir nustatė, kad gyvenvietė yra išsidėsčiusi aplink visą piliakalnį bei identifikavo 0,5 km į ŠV nuo piliakalnio esančią dar vieną gyvenvietę<sup>2</sup>. P. Tebelškis 1994 m. atliko žvalgomuosius tyrinėjimus piliakalnio papėdės gyvenvietėje, ištyrė 32 m<sup>2</sup> plotą, tikrino gyvenvietės išlikimo laipsnį ir nustatė, kad senovės gyvenvietės teritoriją reikia sumažinti, t.y. į V nuo piliakalnio esanti teritorija neturėtų būti įtraukiama į sen. gyvenvietės teritoriją. Teritorijoje, esančioje į PR, R nuo piliakalnio buvo surasta grublėtos keramikos fragmentų<sup>3</sup>. Radiniai, rasti Kunigiškių - Pajevonio piliakalnio bei gyvenvietės archeologinių tyrimų metu, saugomi Lietuvos nacionaliniame muziejuje.

---

<sup>1</sup> Lietuvos piliakalnių atlasas. Sud. Zabiela G.; Baubonis Z. T. III, 2005, p. 312. / KULIKAUSKAS, P. Pajevonio-Kunigiškių piliakalnio 1963-1964 m. tyrinėjimų radinių sąrašas [rankraštis]. Vilnius, 1995. LIIR, f. 1. B. 47.

<sup>2</sup> Balčiūnas J.; Dakanis B.; Merkevičius A.; Zabiela G. 1987 m. žvalgyti paminklai. *Archeologiniai tyrinėjimai Lietuvoje 1986 ir 1987 metais*. Vilnius, 1988, p. 176.

<sup>3</sup> Tebelškis P. Kunigiškių (Pajevonio) piliakalnio papėdės gyvenvietės 1994 m. žvalgomieji archeologiniai tyrimai. *Archeologiniai tyrimai Lietuvoje 1994 ir 1995 metais*. Vilnius, 1996, p. 61-62./ TEBELŠKIS, P. *Kunigiškių piliakalnio sen. gyvenvietės (Vilkaviškio raj., Pajevonio apyl.) 1994 m. žvalgomųjų archeologinių tyrimų ataskaita* [rankraštis]. Vilnius, 1995. LIIR.

# Archeologinių žvalgymų aprašymas

## Pasiruošimo darbai

Prieš pradėdant archeologinius žvalgymus buvo surinkta informacija apie patį piliakalnį, gyvenvietę bei galimą laidojimo vietą. Įgyvendinant šią užduotį buvo analizuojamas XVIII a. karinis vokiečių žemėlapis (2 brėž.), vertintos geografinės aplinkybės. Planuojant, kurią teritoriją tikslingiausia žvalgyti, buvo atsižvelgta į Lietuvos piliakalnių atlase rastą užuominą, jog kapinynas yra į PR nuo piliakalnio nutolęs 500 m<sup>4</sup>. Daugiau duomenų apie galimą kapinyno vietą jokiuose šaltiniuose bei literatūroje neaptikta. Ieškant analogiškų laidojimo paminklų Užnemunės teritorijoje nuspręsta kapinyno ieškoti toje pačioje upelio pusėje. Tokį pasirinkimą nulėmė ir praktiniai sumetimai. Pereiti į kitą Skardupio upelio pusę yra nepatogu. Šis upelis nėra gilus, tačiau šlaitai statūs. Remiantis *Lidar* programa, kapinyno vietos aprašu Lietuvos piliakalnių atlase ir *ProLiGIS* sluoksnyje pažymėta atsitiktinių radinių vieta, pagal kuriuos ta vieta suinterpretuota kaip kapinynas, apsibrėžti plotai, kurie lauko tyrimų metu buvo tiriami (1 brėž.). Šiuos plotus skiria nedidelė, iki 1 m gylio griova. Abu pasirinkti plotai pagal XVIII a. pab. žemėlapi turėjo būti vientisa kalva (2 brėž.).

## Plotas nr. 1

Jis išdėstytas kairiame Skardupio krante, apima salpą (2 pav.) ir pirmą viršsalpinę terasą (1 pav.), yra apie 1 ha dydžio (koordinatės pateiktos 10 p.). Vietovė apaugusi vešlia žole: žolė tanki ir aukšta tose vietose, kur dirva molingesnė; retesnė ir žemesnė – kur smėlinga ir puri dirva. Ne visose suplanuotose žvalgyti plotuose sąlygos leido nuodugnai apžiūrėti teritoriją, dalis ploto, terasos PR dalis, buvo apaugusi aukšta žole. Šios teritorijos buvo vizualiai apžiūrėtos, vaikščiojant po jas pastebėta, kad jos yra labai šlapios, atlydžio metu gali būti užliejamos.

Plote nr. 1 patikrinta apie 70 kurmiarasių. Šio ploto salpos dalyje arčiau terasos aptiktas pilkas smėlis, arčiau upelio šviesus, beveik be organikos. Terasoje vyrauja priesmėlis, vietomis molingas, be organikos. Plote nr. 1 jokių vertingų archeologinių radinių, kaulų ar jų pėdsakų nesurasta. Buvo rasta pora vinių, kurias galima datuoti XIX a. pab. - XX a. Jos buvo stipriai paveiktos korozijos ir dėl savo neinformatyvumo, vėlyvo datavimo paliktos radimo vietoje.

---

<sup>4</sup> Lietuvos piliakalnių atlasas. Sud. Zabiela G.; Baubonis Z. T. III, 2005, p. 312.

## **Plotas nr. 2**

Plotas yra apsodintas pušimis (3 pav.) (koordinatės pateiktos 10 p.), užima apie 0,8 ha. Kurmiarasių šioje vietoje aptikta tik keletas, juos nuskutus dirbinių ar žmonių kaulų nerasta. Vyravo šviesus, mažai organikos turintis smėlis. Metalo ieškikliu tikrinant plotą 10-20 cm nuo žemės paviršiaus aptikti 3 patrankos sviedinio skeveldros, kurios datuojamos XX a. Dėl neinformatyvumo ir vėlyvo datavimo šie fragmentai palikti radimo vietoje. Visame žvalgytame plote neaptikta degintinių kaulų ar kitokių radinių, kurie leistų įvardinti tirtą teritoriją kapinynu.

## **Išvados**

2012 m. birželio mėn. buvo atliekami archeologiniai žvalgymai Kunigiškių (Pajevonio) piliakalnio su gyvenvietės zonos vizualinio apsaugos pozonio teritorijoje, siekiant nustatyti, ar į PR nuo piliakalnio, apie 500 m nutolusioje teritorijoje, galėjo būti laidojama piliakalnio bei gyvenvietės naudojimo metu. Buvo žvalgyti du plotai, kurių bendras plotas sudarė apie 1,8 ha, pasitelkiant metalo detektorius, taip pat mentelėmis nuskusti tiriamoje teritorijoje buvę kurmiarausiai.

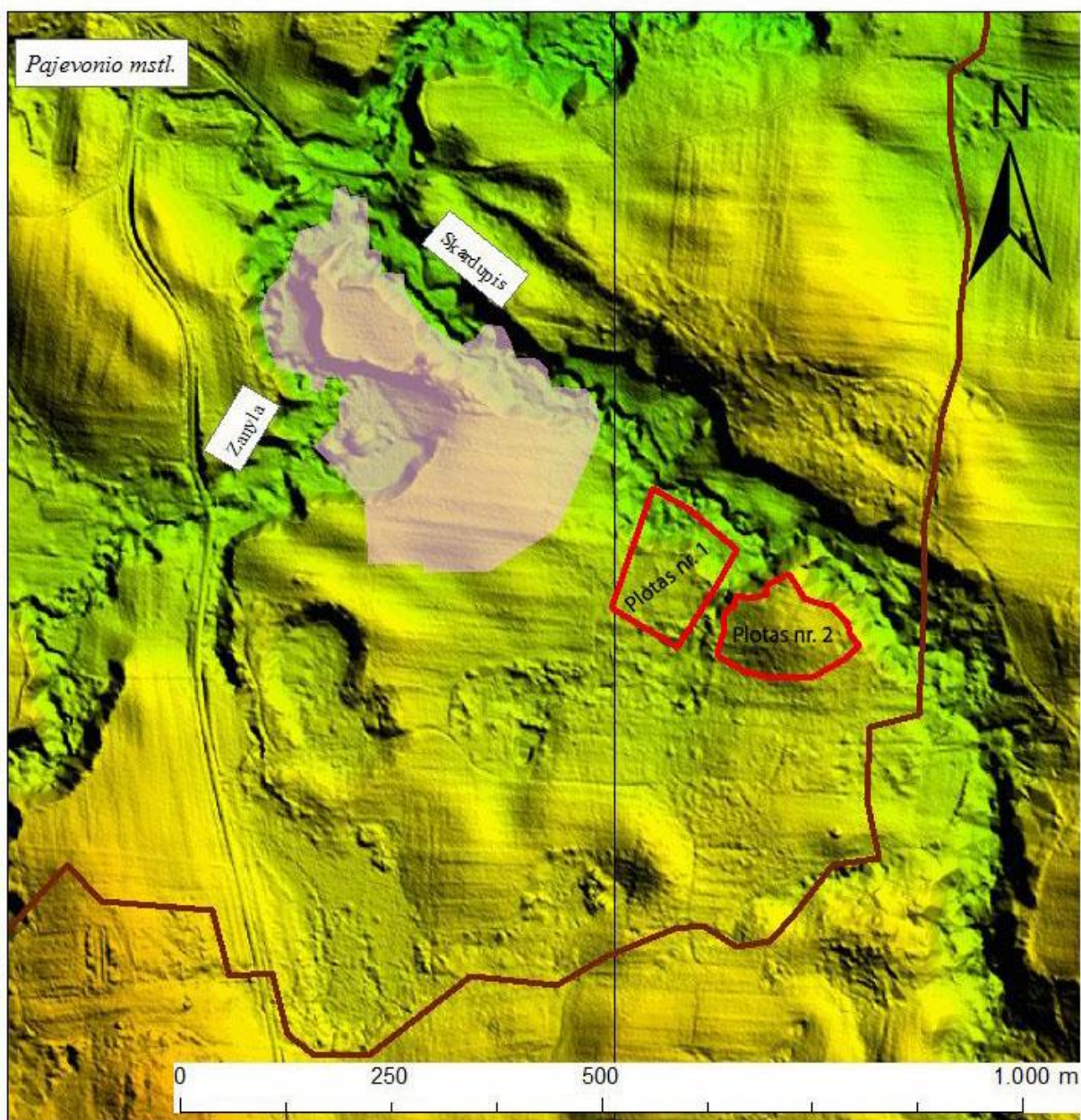
Jokių archeologiškai vertingų radinių neaptikta. Surastos tik kelios patrankos sviedinio skeveldros bei pora vinių. Visus šiuos radinius galima priskirti XIX a. pab. - XX a. Kadangi išžvalgius teritoriją nebuvo gauta duomenų apie čia galimai buvusį geležies amžiaus kapinyną, teritorijos saugojimo pobūdžio keisti nereikia.

## **Brėžinių sąrašas**

1 brėž. Kunigiškių (Pajevonio) piliakalnio su gyvenvieta ir spėjamos kapinyno vietos, kurios buvo žvalgomos, situacijos planas.

2 brėž. Kunigiškių (Pajevonio) situacijos planas 1798 m. topografiniame žemėlapyje.

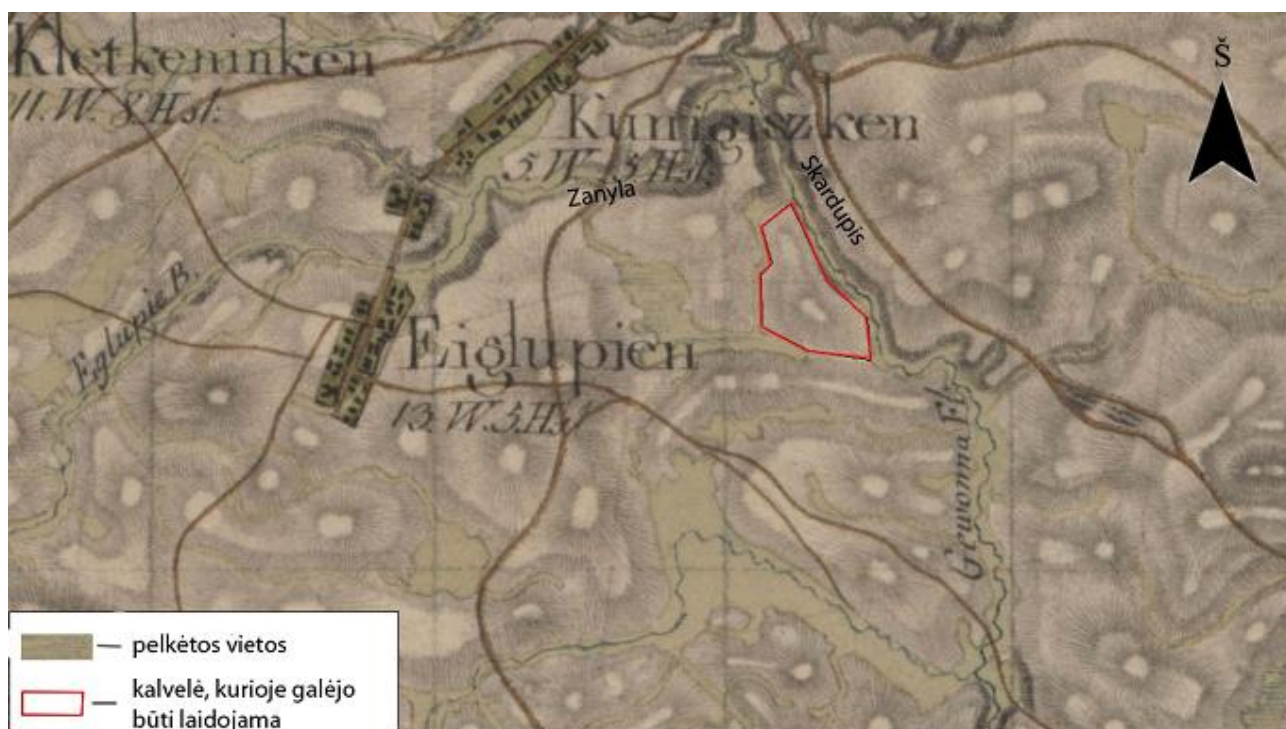




### Sutartiniai ženklai

- Žvalgyti plotai
- Vizualinio apsaugos pozonio riba
- Piliakalnio ir sen. gyvenvietės apsaugos zona

1 brėž. Kunigiškių (Pajevonio) piliakalnio su gyvenvieta ir spėjamos kapinyno vietos, kurios buvo žvalgomos, situacijos planas.



2 brėž. Kunigiškių (Pajevonio) situacijos planas 1798 m. topografiniame žemėlapyje.

#### Žvalgytų plotų koordinatės

Ploto nr.	Ploto dydis	Kampų koordinatės			
		1	~ 1 ha	425000 6043430	425088 6043363
2	~ 0,8 ha	425150 6043335	425225 6043260	425144 6043221	425069 6043245

## **Fotonuotraukų sąrašas**

1 pav. Plotas nr. 1 iš PR pusės.

2 pav. Ploto nr. 1 ŠR dalis, prie Skardupio upelio, salpa, iš PR pusės.

3 pav. Ploto nr. 2 pakraštys iš ŠV pusės.



1 pav. Plotas nr. 1 iš PR pusės.



2 pav. Ploto nr. 1 ŠR dalis, prie Skardupio upelio, salpa, iš PR pusės.



3 pav. Ploto nr. 2 pakraštys iš ŠV pusės.

Tyrėja: Justė Januševičiūtė, mob. 862563118

Archeologinių žvalgymų 2012 m. Kunigiškių (Pajevonio) piliakalnio su gyvenviete (UK 22991) zonos  
vizualinio apsaugos pozonio teritorijoje, Vilkaviškio raj.,

**PROJEKTAS**

Vilnius

2012-05-15

## AIŠKINAMASIS RAŠTAS

### **Bendra informacija**

Kunigiškių (Pajevonio) piliakalnis su gyvenvieta (UK. 22991) yra 0,5 km į PR nuo Pajevonio mstl. (Vilkaviškio raj.). Piliakalnis buvo įrengtas Zanylos ir Skardupio upelių santakoje, kurie iš Š, V ir R juosia piliakalnį. Gyvenvietė yra į P, PV, PR nuo piliakalnio. Iš ŠR ją riboja Skardupio upelis. „Lietuvos piliakalnių atlase“ III t. yra paminėta, kad į PR nuo piliakalnio buvo kapinynas, kuris yra sunaikintas<sup>1</sup>. Detalesni duomenys apie galimą kapinyno vietą nepateikti. Planuojama žvalgyti teritorija ilgą laiką buvo ariama, šiuo metu ji apsodinta pušimis.

### **Archeologinių žvalgymų tikslas**

Nustatyti, ar žvalgyti pasirinktoje teritorijoje (priedas nr. 1) galėjo būti laidojama piliakalnio ir gyvenvietės naudojimo laikotarpiu (II – XIII a.), patikrinti, ar yra pagrindo tiriamąją vietą laikyti preliminaria laidojimo vieta. Šie žvalgymai yra projekto „Kunigiškių (Pajevonio) mikroregionas“ vykdomo archeologijos magistro studijų programos kursui „Kraštovaizdžio archeologija“ praktinė dalis. Tyrimo mokslinis vadovas doc. dr. G.Vėlius.

### **Archeologinių žvalgymų metodika ir apimtys**

Tyrimo metu nurodytoje galimoje kapinyno vietoje (priedas nr. 1) bus atlikti paviršiniai archeologiniai žvalgymai, teritorija tikrinama metalo iešikliu. Vietovė gana nemažai kurmiliarausių, kurių išrausta žemė bus patikrininta šio tyrimo metu, ieškant degintinių žmonių kaulų bei dirbinių. Aptikti radiniai bus fiksuojami GPS imtuvo pagalba LKS-1994 koordinacių sistemoje. Topografiniu pagrindu pasirinktas Lidar sistemoje simuliuotas reljefo žemėlapis. Tiriamoji teritorija yra kairiajame Skardupio upelio krante. Plotas nr. 1 nuo piliakalnio nutolęs apie 350 m., plotas nr. 2 – apie 500 m. Bendras planuojamas ištirti plotas sudaro apie 1,8 ha. Archeologiniai žvalgymai vykdomi asmenine iniciatyva, finansuojami iš asmeninių lėšų. Rasti archeologiniai radiniai bus perduoti Lietuvos nacionaliniam muziejui, rasti degintiniai kaulai tiriami Vilniaus universiteto Medicinos fakultete.

### **Archeologinių žvalgymų trukmė**

Archeologinius žvalgymus numatoma įvykdyti 2012 m. gegužės - birželio mėn.

---

<sup>1</sup> *Lietuvos piliakalnių atlasas*. Sud. Zabiela G.; Baubonis Z. T. III, 2005, p. 312

### **Ankstesni archeologiniai tyrimai**

Planuojama žvalgyti teritorija iki šiol nebuvo tirta. Piliakalnis ir gyvenvietė buvo kasinėti P.Kulikausko 1963 – 1964 m. (bendras ištirtas plotas 1300 m<sup>2</sup>). Piliakalnyje tiriant aikštelę buvo rasta Romos moneta, geležinių ietigalių, peilių, ylių, įvijinių žiedų, žastų fragmentų, kabučių, apyrankių, vepstukų, brūkšniuotos, grublėtos, lygiu paviršiumi bei apžiestos keramikos. Iširti pylimai buvo sutvirtinti akmeninis, medinėmis užtvaramis. Kultūrinis sluoksnis siekė iki 0,8 m. Piliakalnio gyvenvietėje tyrimų metu buvo rasta brūkšniuotos, grublėtos, lygios, gludintos, apžiestos keramikos, geležies gargažių. Aptikti ir iširti židiniai bei ūkinės duobės<sup>2</sup>.

1987 m. vietovę žvalgė J. Balčiūnas, B. Dakanis, A. Merkevičius, G. Zabiela ir nustatė, kad gyvenvietė yra išsidėsčiusi aplink visą piliakalnį bei identifiko 0,5 km į ŠV nuo piliakalnio esančią dar vieną gyvenvietę<sup>3</sup>. P. Tebelškis 1994 m. atliko žvalgomuosius tyrinėjimus piliakalnio papėdės gyvenvietėje, ištyrė 32 m<sup>2</sup> plotą ir patikrino gyvenvietės išlikimo laipsnį<sup>4</sup>.

#### **PRIDEDAMA:**

1. Kunigiškių (Pajevonio) mikroregiono situacijos planas (Priedas nr. 1). M 1: 6 800 (1 lapas)
2. Dvi mokslo daktarų rekomendacijos (2 lapai)
3. Diplomo, įrodančio įgytą bakalauro laipsnį, kopija (1 lapas)



Justė Januševičiūtė

---

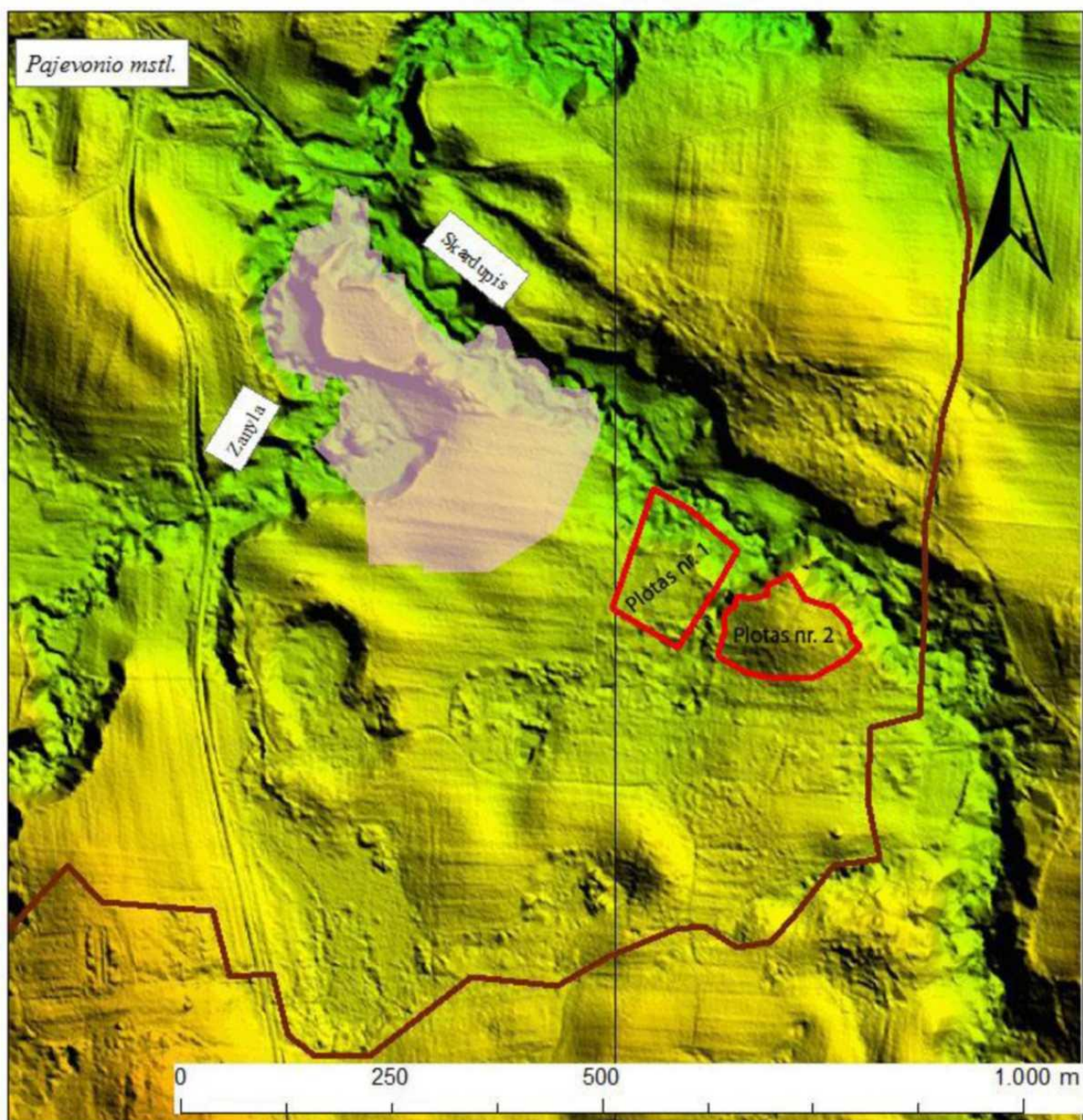
<sup>2</sup> Ten pat, p. 312.

<sup>3</sup> Balčiūnas J.; Dakanis B.; Merkevičius A.; Zabiela G. 1987 m. žvalgyti paminklai. *Archeologiniai tyrinėjimai Lietuvoje 1986 ir 1987 metais*. Vilnius, 1988, p. 176.




<sup>4</sup> Tebelškis P. Kunigiškių (Pajevonio) piliakalnio papėdės gyvenvietės 1994 m. žvalgomieji archeologiniai tyrimai. *Archeologiniai tyrimai Lietuvoje 1994 ir 1995 metais*. Vilnius, 1996, p. 61-62.



# Priedas nr. 1



## Sutartiniai ženklai

-  Planuojami žvalgyti plotai
-  Vizualinio apsaugos pozonio riba
-  Piliakalnio ir sen. gyvenvietės apsaugos zona

# **L E I D I M A S**

vykdyti archeologinius tyrimus

2012-05-30 Nr. 107  
Vilnius

Pagal Lietuvos Respublikos nekilnojamojo kultūros paveldo apsaugos įstatymo 18 str. šis leidimas išduotas **Justei Januševičiūtei**

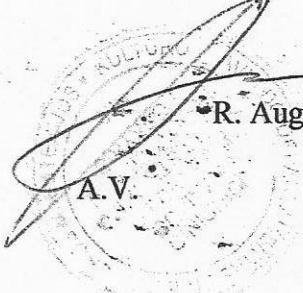
Vykdyti Kunigiškių, Pajevonio piliakalnio su gyvenvieta (22991) apsaugos zonos vizualinės apsaugos pozonio, Vilkaviškio r. sav., Pajevonio k.

### **archeologinius žvalgymus**

taip pat naudoti elektronines priemones, sudarinėti planus, filmuoti, fotografuoti, piešti, rinkti radinius ir mėginius tiriamame objekte.

Tyrimų projektas: Archeologinių žvalgymų 2012 m. Kunigiškių (Pajevonio) piliakalnio su gyvenvieta (UK 22991) zonos vizualinio apsaugos pozonio teritorijoje Vilkaviškio raj. projektas, 2012 05 15 Nr. 107.

Kontrolės skyriaus  
vyriausiasis valstybinis inspektorius

  
A.V.  
R. Augustinavičius