

KALNELIO PILIAKALNIO II PAPĖDĖS
GYVENVIETĖS IR KAIMAVIETĖS
(A582K2P/23854), JONIŠKIO R.,
ARCHEOLOGINIŲ ŽVALGOMŲJŲ TYRINĖJIMŲ
2012 M.
ATASKAITA

Ataskaitos autorius:
Ernestas Vasiliauskas

Joniškis, 2012

TURINYS

Įvadas	2
Archeologiniai žvalgomieji tyrimai	3
Šūrfas Nr. 37.....	3
Šūrfas Nr. 38.....	3
Šūrfas Nr. 39.....	4
Šūrfas Nr. 40.....	4
Išvados.....	5
Radinių sąrašas	6
Tyrinėtų vietų 1990–2012 m. situacijos planas	7
Tyrinėtų šurfbų 2012 m. situacijos planas	8
Fotonuotraukų sąrašas:.....	9
Foto 1. Būsimo ūkinio pastato vieta iš PV	10
Foto 2. Būsimo ūkinio pastato vieta iš PR	10
Foto 3. Šūrfas Nr. 37.....	10
Foto 4. Šūrfas Nr. 38.....	11
Foto 5. Šūrfas Nr. 39.....	11
Foto 6. Šūrfas Nr. 40.....	11
Foto 7. Bendras tirtas plotas iš ŠR.....	12
Foto 8. Galastuvas. R. s. Nr. 256.....	12
Priedai	14
Archeologinių tyrinėjimų programa	14
Leidimas	20
Radinių perdavimo–priėmimo aktas muziejui.....	21

Ivadas

Kalnelio II archeologinių paminklų kompleksą (A582K2P/23854) sudaro piliakalnis, papėdės gyvenvietė, kaimavietė ir šv. Brigitos šaltinis. Į P nuo II piliakalnio yra spėjamo I piliakalnio likučiai (jame XVI–XVIII a. buvo įsikūrusi dvarvietė), apie 600 m į PR nuo pastarojo – V–VIII a. Užupių kapinynas.

Kalnelio archeologiniai paminklai siejami su paskutine žiemgalių pilimi *Sidabre* (*Sydobre, Sydobren, Sidobren*), kuri rašytiniuose šaltiniuose minima 1289–1290 m.

Archeologiniai tyrinėjimai vadinamo Kalnelio II piliakalnio papėdės gyvenvietėje ir jos aplinkoje į R vyko 1990 m. (ištirtas bendras 90 m² plotas)¹, 2003 m. (ištirtas bendras 9 m² plotas)², 2004 m. (ištirtas 101,7 m² plotas)³, 2007 m. (ištirtas 240 m², žvalgytas 1,5 ha plotas)⁴, 2011 m. (ištirtas 54,9 m² plotas). 2008 m. metalo ieškikliu žvalgytas suartos dirvos 1,5 ha plotas į R nuo piliakalnio⁵. Taigi per 5 tyrinėjimų sezonus (1990, 2003–2004, 2007, 2011–2012 m.) ištirtas bendras 511,6 m² plotas (tai sudaro 1,7% visos gyvenvietės ploto).

Istoriniai duomenys ir tyrinėjimų apžvalga yra pateikta atskiruose straipsniuose⁶. Papildomų duomenų apie Kalnelio archeologinių paminklų kompleksą, o ypač diskutuotiną Kalnelio I piliakalnį, suteikia XIX a. pradžios kartografinė medžiaga. Joje I piliakalnio vietoje yra pažymėtas kalniukas⁷.

2012 m. liepos 26–27 d. Žagarės g. 4 (senasis adresas Ramybės g. 3), Kalnelio km. (Joniškio r.) R. Čalnarų užsakymu atlikti žvalgomieji archeologiniai tyrinėjimai (KPD 2012-07-25 leidimas Nr. 240) būsimos (nugriauto) ūkinio pastato vietoje. Jų metu iškasti keturi 2x2 m dydžio šurfai, ištirtas bendras 16 m² plotas.

Fotofiksaciją atliko, radinius fotografavo šios ataskaitos autorius.

Radiniai saugoti perduoti JIKM.

Ataskaita išspausdinta 4 egzemplioriais – LII, KPD, JIKM.

¹ Merkevičius A., *Kalnelio archeologijos paminklai*, ATL 1990 ir 1991 metais, Vilnius, 1992, p. 51–55; Idem, *Kalnelio archeologiniai paminklai*, LA, Vilnius, 1998, t. 15, p. 381–388.

² Vasiliauskas E., *Kalnelio II piliakalnio papėdės gyvenvietė*, ATL 2003 metais, Vilnius, 2005, p. 57–59.

³ Vasiliauskas E., *Kalnelio antrojo piliakalnio papėdės gyvenvietė*, ATL 2004 metais, Vilnius, 2006, p. 54–56.

⁴ Vasiliauskas E., *Kalnelio antrojo piliakalnio papėdės gyvenvietė ir kaimavietėje*, ATL 2007 metais, Vilnius, 2008, p. 113–123.

⁵ Vasiliauskas E., *Žvalgymai antrojo Kalnelio piliakalnio papėdės gyvenvietėje ir kaimavietėje*, ATL 2008 metais, Vilnius, 2009, p. 68–70.

⁶ Merkevičius A., *Kalnelio archeologiniai paminklai*, LA; Vasiliauskas E., *Nauji duomenys apie Kalnelio (Sidabrės) piliakalnius*, Voruta, 2000 07 20 d., Nr. 14, p. 4–5; Vasiliauskas E., *Jaunąkie pētījumi Sidabrenes (Kalnjes) arheoloģiskājos peminekļos*, Pētījumi zemgaļu senatnē = Latvijas vēstures muzeja raksti, Rīga, 2004, Nr. 10, p. 103–126; Stepiņš P., *Lietuvos Žiemgalos piliakalniai*, LA, Vilnius, 2003, t. 24, p. 237–238.

⁷ Šimaitis S., *Du seniausieji Jonišķio–Skaistģirio–Žagarės žemiu aprašymai*, Sidabrė [Joniškio r.], 1999-04-08, Nr. 38, p. 3.

Archeologiniai žvalgomieji tyrimai

2012 m. liepos 26–27 d. atlikti archeologiniai žvalgomieji tyrinėjimai Žagarės g. 4 (senasis adresas Ramybės g. 3), Kalnelio km. (Joniškio r.), būsimos (nugriauto, statytas XX a. pirmojoje pusėje) medinio ūkinio pastato vietoje. Iškasti keturi 2x2 m dydžio, ištirtas bendras 16 m² plotas (p. 7–8, 10, 12, foto 1–2, 7).

Šurfo, objektų ir radinių numeracija pradedama nuo Nr. 37 (numeracija tęstinė nuo 2004–2007 m.).

Gyvenamojo namo pamatų PV kampo – H_{abs} 58,37 m. Tiriama vieta – lygi, nugriauto pastato griuvenos nuvalytos, paviršiuje matyti pamatiniai akmenys, žemė – juoda.

Šūrfas Nr. 37

2x2 m dydžio, ištirtas bendras 4 m² plotas, orientuotas Š–P kryptimi, būsimos ūkinio pastato ŠR kampe (paviršiaus H_{abs} 57,49 m) (p. 7–8, 10, foto 3).

Iki 47 cm gylio, iki ižeminio rudo molio, *R sienelėje*, fiksuotas velėninis sluoksnis, kurį sudarė juoda maišyta žemė.

V sienelės išklotinė:

1. iki 18 cm gylio buvo velėninis sluoksnis, kurį sudarė juoda maišyta žemė;
2. 18 cm gylyje atsidengė žvyro maišyto su pilka žeme sluoksnis;
3. 36 cm gylyje atidengtas supiltinis 10 cm storio rudo molio sluoksnis;
4. 53 cm gylyje atsidengė 4 cm storio juodos žemės sluoksnelis;
5. 48 cm gylyje (H_{abs} 57,01 m) atsidengė ižemis – rudas molis.

Šūrfas Nr. 38

2x2 m dydžio, ištirtas bendras 4 m² plotas, orientuotas Š–P kryptimi, būsimos ūkinio pastato PV kampe (paviršiaus H_{abs} 56,99 m) (p. 7–8, 11, foto 4).

P sienelės išklotinė:

1. iki 32 cm gylio buvo velėninis sluoksnis, kurį sudarė juoda maišyta žemė;
2. 32 cm gylyje atsidengė smėlio maišyto su pilka žeme sluoksnis;
3. 42 cm gylyje (H_{abs} 56,57 m) atsidengė ižemis – priesmėlis.

Fiksuoti buvusio minėto ūkinio pastato pamatinių akmenų dydžiai: P sienelės – 86x59, 95x85, 110x51 cm, V sienelės – 72x50, 57x36 cm. PV kampo – H_{abs} 56,99 m.

R sienelės išklotinė:

1. iki 23–28 cm gylio buvo supiltinis smėlio, žvyro (Š pusėje) ir molio (P pusėje) sluoksnis. Š pusėje po supiltiniu žvyro sluoksniu, 23 cm gylyje, fiksuotas 63–83 cm pločio perkasimas, ejęs R–V kryptimi. Jo gylis siekė 73 cm, ižemis – priesmėlis;

2. 23–28 cm gylyje atsidengė juodos žemės su puvėsiais sluoksnis;
3. 33–36 cm gylyje atsidengė įžemis – priesmėlis.

Šūrfas Nr. 39

2x2 m dydžio, ištirtas bendras 4 m² plotas, orientuotas Š–P kryptimi, buv. ūkinio pastato PR kampe, 2,95 m į Š nuo būsimo ūkinio pastato P sienos, 2,5 m į R nuo V sienos. Paviršiaus – H_{abs} 57,33 m (p. 7–8, 11, foto 5).

Š sienelės išklotinė:

1. iki 18–24 cm gylio buvo velėninis sluoksnis, kurį sudarė juoda žemė;
2. 18–24 cm gylyje (H_{abs} 57,15–57,09 m) atsidengė įžemis – rudas molis.

P sienelės išklotinė:

1. iki 32–55 cm gylio fiksuotas juodos žemės sluoksnis;
2. 32–55 cm gylyje atsidengė įžemis – rudas molis: PV kampe gylis siekė H_{Abs} 56,93 m, o PR kampe – H_{Abs} 57,01 m.

R šurfo dalyje atidengti (H_{abs} 57,19 m) buv. ūkinio pastato pamatiniai akmenys. Jie – 110x49x40, 39x33,x15, 16x26, 15x13, 14x12 cm dydžio.

PV kampe fiksuotas perkasimas ŠV–PR kryptimi. Jo plotis – 115 cm. Jis gali būti susijęs su perkasimu šurfe Nr. 38. Jo paskirtis nenustatyta.

Šūrfas Nr. 40

2x2 m dydžio, ištirtas bendras 4 m² plotas, orientuotas Š–P kryptimi, prie būsimo ūkinio pastato R sienos, į ŠR nuo šurfo Nr. 39, 5 m į Š nuo PR kampo. Paviršiaus – H_{abs} 57,25 m (p. 7–8, 11, foto 6).

R sienelės išklotinė:

1. iki 35–38 cm gylio buvo velėninis sluoksnis, kurį sudarė juoda žemė;
2. iki 12–18 cm gylio fiksuotas supiltinis molio sluoksnis;
3. 35–38 cm gylyje (H_{abs} 56,9–56,87 m) atsidengė įžemis – rudas molis. ŠR kampe atidengta **stulpavietė Nr. 10**. Jos Ø – 40 cm, apskrita, gylis – 44 cm, pjūvyje – pailga, apačia suapvalinta, nuo žemės paviršiaus – 83 cm. Ji yra susijusi su aukščiau minėtu XX a. statytu nugriautu mediniu ūkiniu pastatu.

Po tyrimų šūrfas užkasti, gavus KPD Šiaulių teritorinio padalinio leidimą pradėtos naujo ūkinio pastato statyba.

Archeologinei ekspedicijai Ramybės g. 2 gyventojas Jonas Rimdžius perdavė to paties sklypo daržuose rastą pilko šiferio galastuvą (R. s. Nr. 256) (p. 12, foto 8).

Išvados

2012 m. atlikti archeologiniai žvalgomieji tyrinėjimai Kalnelio II piliakalnio papėdės gyvenvietėje ir kaimavietėje (23854), Žagarės g. 4 (Joniškio r.). Tyrimai šiame sklype vykdyti 2003–2004, 2007, 2011 m.

Nugriauto ir naujai perstatyto ūkinio pastato (greičiausiai statytas XX a. pirmojoje pusėje) vietoje iškasti keturi 2x2 m dydžio šurfai, ištirtas bendras 16 m² plotas.

Tyrimų metu, kaip ir 2011 m. tame pačiame objekte (tiesiamų vandentiekio ir kanalizacijos tranšėjų Nr. 1, 2 pabaigoje), archeologiškai vertingi kultūriniai sluoksniai, objektai ir radiniai nebuvo konstatuoti.

Įžemis (smėlis, priemolis, molis) pasiektas įvairiame – 18–33–42–55 cm gylyje.

Radiniai saugoti perduoti į JIKM.

Paminklosauginiai pasiūlymai – nors ir 2012 m. tyrinėtoje vietoje archeologiškai vertingų sluoksnių, objektų ir radinių nebuvo aptikta, tačiau remiantis ankstesnių 2003, 2004, 2007 m. tyrimų duomenimis (sklypo viršutinėje dalyje aptiktas iki 1 m storio II–XVIII a. datuojamą sluoksnis), ateityje šiame sklype atliekant žemės kasimo darbus archeologiniai tyrimai būtini. Konkrečių vietų tyrimų pobūdį derinti KPD.

Ūkinio pastato statyba numatytoje vietoje leidžiama.

Archeologas

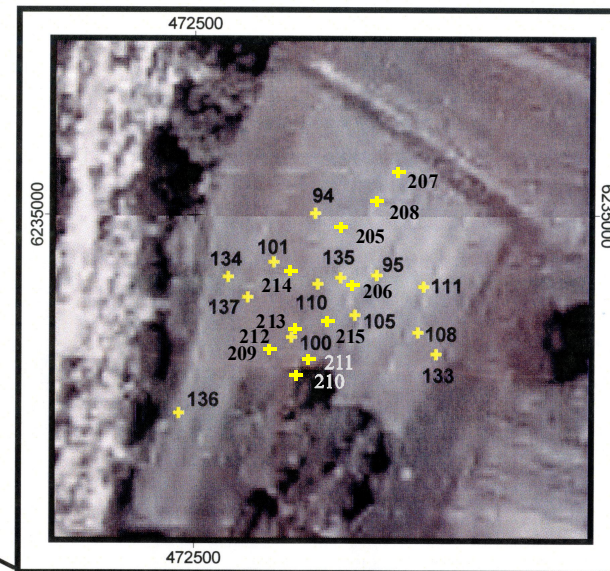
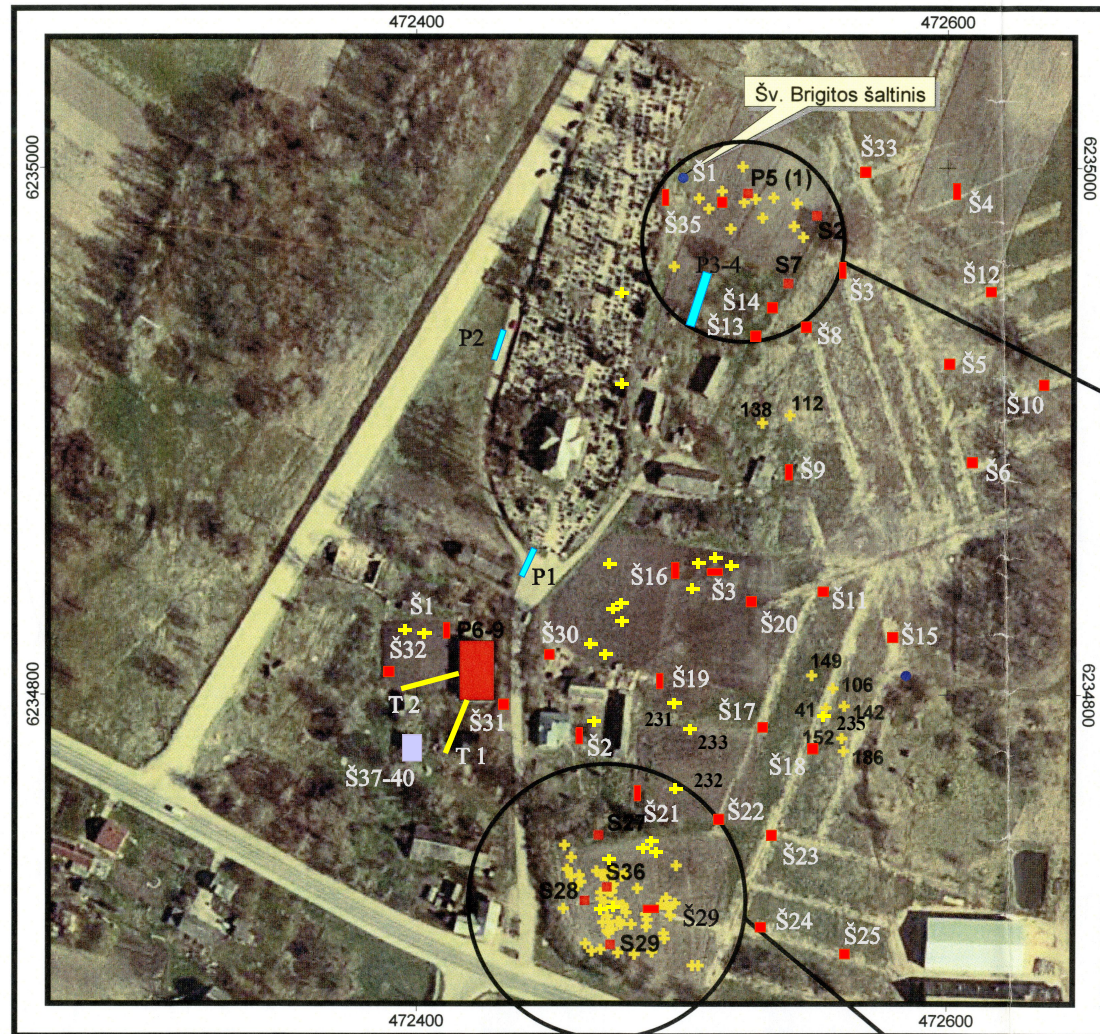
Ernestas Vasiliauskas

Radinių sąrašas

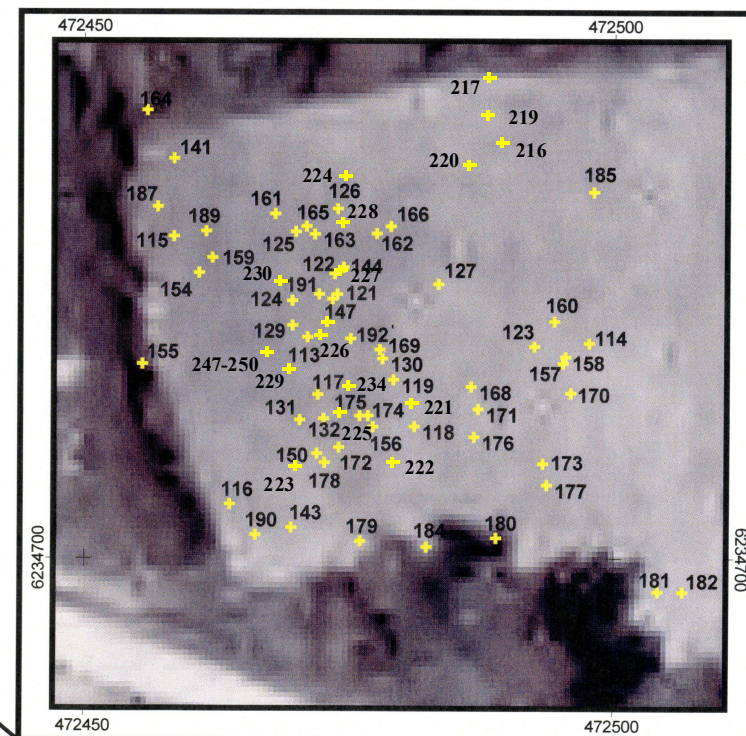
Piliakalnio papėdės gyvenvietė (II–XIII a.)

256. GALAŠTUVAS, pilko šiferio. Vienas galas nuskeltas. Pjūvis – stačiakampio, suapvalintom briaunom. L – 14,1 cm, Ø – 3,8x2,15 cm. *Rasta*: atsitiktinai, Ramybės g. 2, daržuose (p. 12, foto 8).

KALNELIO PILIAKALNIO PAPĖDĖS GYVENVIETĖS (A582K2P) ARCHEOLOGINIŲ TYRINĖJIMŲ IR ŽVALGYMŲ PLANAS. M 1:2000



M 1:1000



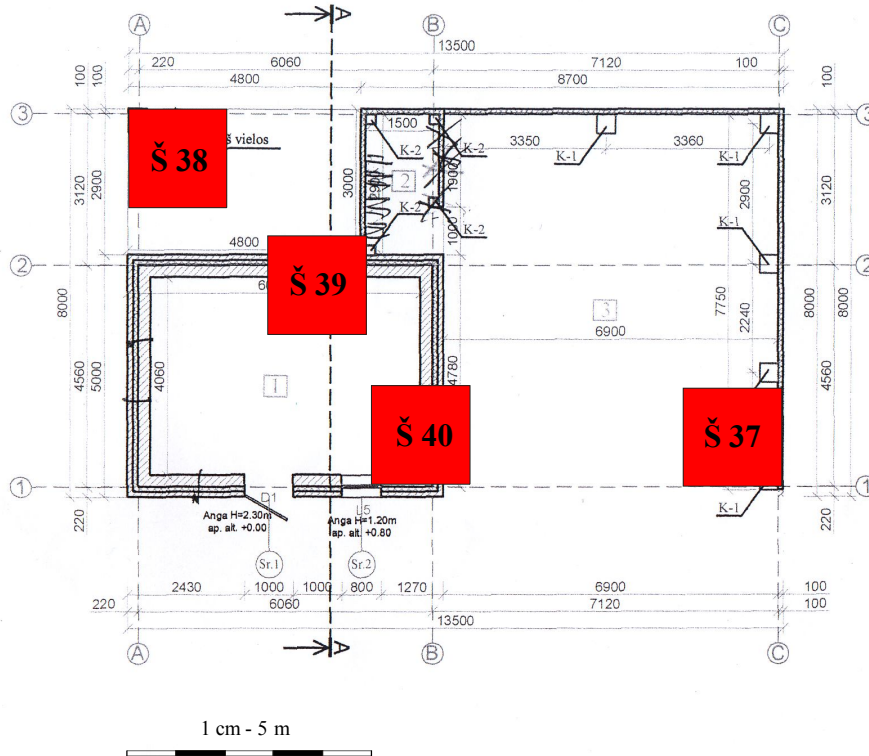
M 1:500

50 0 50 Meters

1994 m. valstybinė Lietuvos koordinacijų sistema
Pagrindas - ORT10LT (2005 m.), lapai 54/66-67

SUTARTINIAI ŽENKLAI:

- Šaltiniai
- Tirti plotai (2003-2007 m.)
- ✦ Atsitiktiniai radiniai (2000-2008 m.)
- Tyrinėti plotai (1990 m.)
- Tyrinėti plotai (2011 m.)
- Tyrinėti plotai (2012 m.)



MŪRO GAMINIŲ ŽINIARAŠTIS						
Padėtis	Pavadinimas	Išmatavimai (a x b x h) mm	Plotas m²	Tūris m³	Svoris kg	Pastabos
Pirmo aukšto						
1.	Plytų mūras	250x120x88	94,00	18,80	1770	
2.	Šilumos izoliacija 100mm		100,6	13,10		
3.	Apdailinių plytų mūras	250x120x65				

AUKŠTO PATALPŲ EKSPLIKACIJA					
Nr.	Patalpa	Mato vnt.	Gyvenamasis plotas	Naudingasis plotas	Pagalbinis plotas
1.	Ūkinė patalpa	m²		22,57	22,57
2.	Malkinė	m²		4,35	4,35
3.	Garažas	m²		52,75	52,75
viso:		m²		79,67	79,67

- archeologinių žvalgomųjų tyrinėjimų vietos

Sutartinis žymėjimas

- Plytų mūras
- Šilumos izoliacija
- Apdailinis plytų mūras
- Lentų apkalimas

Pastabos:

1. Saramų detalizaciją žiūrėti lape Nr. 4.
2. Grindų detalizaciją žiūrėti lape Nr. 5.

Atestato Nr.	Uždaroji akcinė bendrovė				Laida	
	"JONIŠKIO PROJEKTAS"					
	PARĖIGOS	PAVARDĖ	PARAŠAS	DATA	<i>PLANAS</i> <i>M 1:100</i>	
24552	PV	V. Marcikonis				0
	PVD	V. Marcikonis				
UŽSAKOVAS:					Lapas Lapų	

Fotonuotraukų sąrašas:

1. Būsimo ūkinio pastato vieta iš PV.
2. Būsimo ūkinio pastato vieta iš PR.
3. Šurfas Nr. 37.
4. Šurfas Nr. 38.
5. Šurfas Nr. 39.
6. Šurfas Nr. 40.
7. Bendras tirtas plotas iš ŠR.
8. Galastuvas. R. s. Nr. 256.



Foto 1. Būsimo pastato vieta iš PV



Foto 2. Būsimo pastato vieta iš PR



Foto 3. Šūrfas Nr. 37



Foto 4. Šurfas Nr. 38



Foto 5. Šurfas Nr. 39



Foto 6. Šurfas Nr. 40



Foto 7. Bendras tirtas plotas iš ŠR

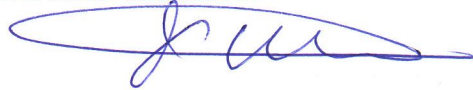


Foto 8. Galąstuvus. R. s. Nr. 256

Tyrėjas: dr. Ernestas Vasiliauskas
mob. tel. 8 682 10141

Užsakovas: Rolandas Čalnaras

Patvirtinta Užsakovo:



Data: 2012-07-19

Kalnelio II piliakalnio papėdės gyvenvietės (A582K2P/23856)
archeologinių žvalgomųjų tyrimų 2012 metais

PROJEKTAS

Joniškis, 2012 m. liepos 19 d.

AIŠKINAMASIS RAŠTAS

Bendrieji duomenys

Sodybos savininkas (adresas: Ramybės g. 3, Kalnelio km., Joniškio r.) 2012 m. ketina perstatyti ūkinį pastatą.

Objektas yra Kalnelio II piliakalnio papėdės gyvenvietės (A582K2P/23854) teritorijoje. Kalnelio archeologiniai paminklai siejami su paskutine žiemgalių pilimi *Sidabre* (*Sydobre*, *Sydobren*, *Sidobren*), kuri rašytiniuose šaltiniuose minima 1289–1290 m.

Šiuo metu pastatas yra nugriautas, žemės paviršiuje kyšo pamatiniai akmenys (matyti 2 statymo-perstatymo horizontai, juos numatyta išsaugoti) (*žr. foto*). Būsimo statinio dydžiai 8x13,5 m (platesnis nei senasis 3 m). Būsimas pastatas numatytas stulpinės konstrukcijos, PR kampe numatyta iškasti 5x6 m dydžio, 0,4 m pločio ir 1,2 m gylio pamatus (*žr. sit. planus*).

Prieš statybos darbus numatyta atlikti archeologinius žvalgomuosius tyrimus – iškasti 4 2x2 m dydžio šurfus.

Tyrimų užsakovas Rolandas Čalnaras.

Tyrimų pobūdžio pagrindimas

Archeologinių žvalgomųjų tyrinėjimų metu trijuose statinio kampuose ir įgilinamų pastatų ŠV kampe ketinama iškasti keturis 2x2 m dydžio šurfus (ištirti bendrą 16 m² plotą).

Archeologinių tyrimų tikslas

Būsimo ūkinės paskirties statinio vietoje patikrinti ar yra archeologiškai vertingi sluoksniai, objektai ir radiniai.

Atlikus žvalgomuosius tyrimus Užsakovui ir KPD bus pateikta paminkloauginė išvada, aptikus archeologiškai vertingų sluoksnių, objektų ir radinių bus pateikta nauja detaliųjų archeologinių tyrimų programa.

Tyrimų apimtys

Tiriamas bendras 16 m² plotas.

Tyrimų trukmė

2012 m. liepos–rugpjūčio mėn.

Ankstesni archeologiniai tyrimai

Archeologiniai tyrinėjimai vadinamo Kalnelio II piliakalnio papėdės gyvenvietėje ir jos aplinkoje į R vyko 1990 m. (ištirtas bendras 90 m² plotas)¹, 2003 m. (ištirtas bendras 9 m² plotas)², 2004 m. (ištirtas 101,7 m² plotas)³, 2007 m. (ištirtas 240 m², žvalgytas 1,5 ha plotas)⁴, 2011 m. (ištirtas 54,9 m² plotas). 2008 m. metalo ieškikliu žvalgytas suartos dirvos 1,5 ha plotas į R nuo piliakalnio⁵. Taigi per 5 tyrinėjimų sezonus (1990, 2003–2004, 2007, 2011 m.) ištirtas bendras 495,6 m² plotas (tai sudaro 1,65% visos gyvenvietės ploto).

Istoriniai duomenys ir tyrinėjimų apžvalga yra pateikta atskiruose straipsniuose⁶.

Tyrimų metu konstatuoti 4 horizontai datuojami II–IX a., X–XIII a., XVI–XVII a. ir XVIII–XIX a.

Šalia 2012 m. numatyto tirti objekto archeologiniai žvalgomieji tyrinėjimai atlikti 2004 m. (šurfas Nr. 32) ir 2011 m. (trasos Nr. 1 ir 2). Jų metu konstatuota, kad iki 44–65–80 cm (2011 m.) ir 1 m gylio (2004 m.) yra velėninis sluoksnis, kurį sudaro armuo, juoda žemė, įžemis – smėlis, priesmėlis pasiektas 44–80–100 cm gylyje.

PRIDEDAMA:

1. Archeologinių tyrinėjimų vietų (ir 2012 m. numatytos tirti vietos) Kalnelio II piliakalnyje ir papėdės gyvenvietėje 1990–2011 m. situacijos planas;
2. Numatytų kasti šurfų vietos (2012 m.);
3. Objekto fotofiksacija prieš tyrimus.

archeologas dr. Ernestas Vasiliauskas

¹ Merkevičius A., *Kalnelio archeologijos paminklai*, ATL 1990 ir 1991 metais, Vilnius, 1992, p. 51–55; Idem, *Kalnelio archeologiniai paminklai*, LA, Vilnius, 1998, t. 15, p. 381–388.

² Vasiliauskas E., *Kalnelio II piliakalnio papėdės gyvenvietė*, ATL 2003 metais, Vilnius, 2005, p. 57–59.

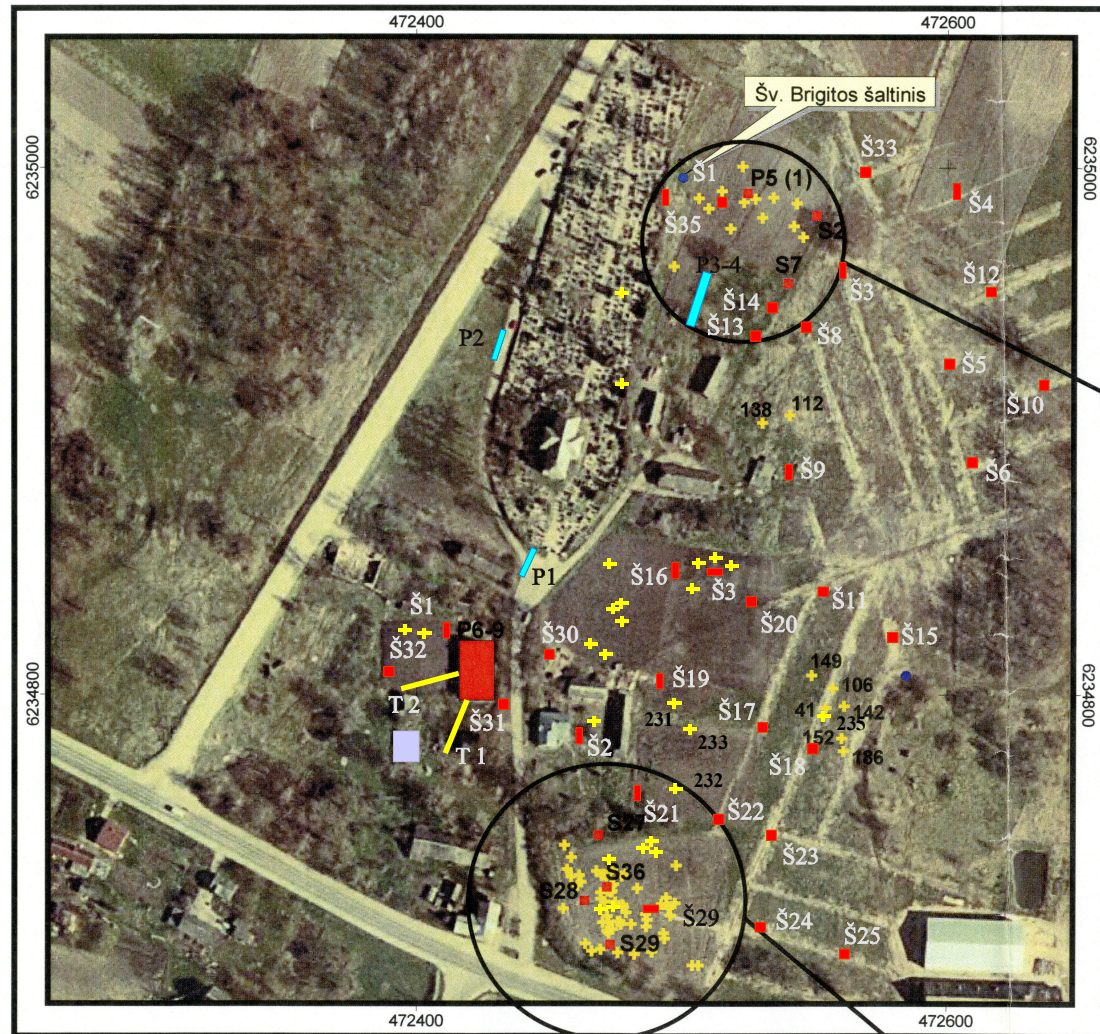
³ Vasiliauskas E., *Kalnelio antrojo piliakalnio papėdės gyvenvietė*, ATL 2004 metais, Vilnius, 2006, p. 54–56.

⁴ Vasiliauskas E., *Kalnelio antrojo piliakalnio papėdės gyvenvietė ir kaimavietėje*, ATL 2007 metais, Vilnius, 2008, p. 113–123.

⁵ Vasiliauskas E., *Žvalgymai antrojo Kalnelio piliakalnio papėdės gyvenvietėje ir kaimavietėje*, ATL 2008 metais, Vilnius, 2009, p. 68–70.

⁶ Merkevičius A., *Kalnelio archeologiniai paminklai*, LA; Vasiliauskas E., *Nauji duomenys apie Kalnelio (Sidabrės) piliakalnių*, Voruta, 2000 07 20 d., Nr. 14, p. 4–5; Vasiliauskas E., *Jaunākie pētījumi Sidabrenes (Kalnjeles) arheoloģiskājos peminēkļos, Pētījumi zemgaļu senatnē* = Latvijas vēstures muzeja raksti, Rīga, 2004, Nr. 10, p. 103–126; Stepiņš P., *Lietuvos Žiemgalos piliakalniai*, LA, Vilnius, 2003, t. 24, p. 237–238.

KALNELIO PILIAKALNIO PAPĖDĖS GYVENVIETĖS (A582K2P) ARCHEOLOGINIŲ TYRINĖJIMŲ IR ŽVALGYMŲ PLANAS. M 1:2000

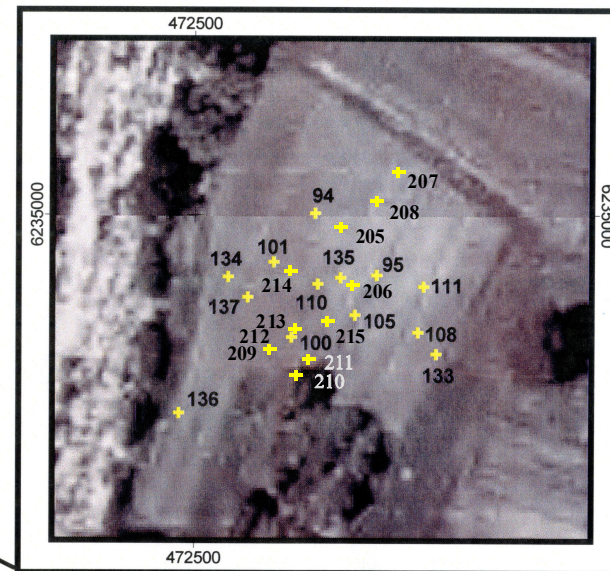


50 0 50 Meters

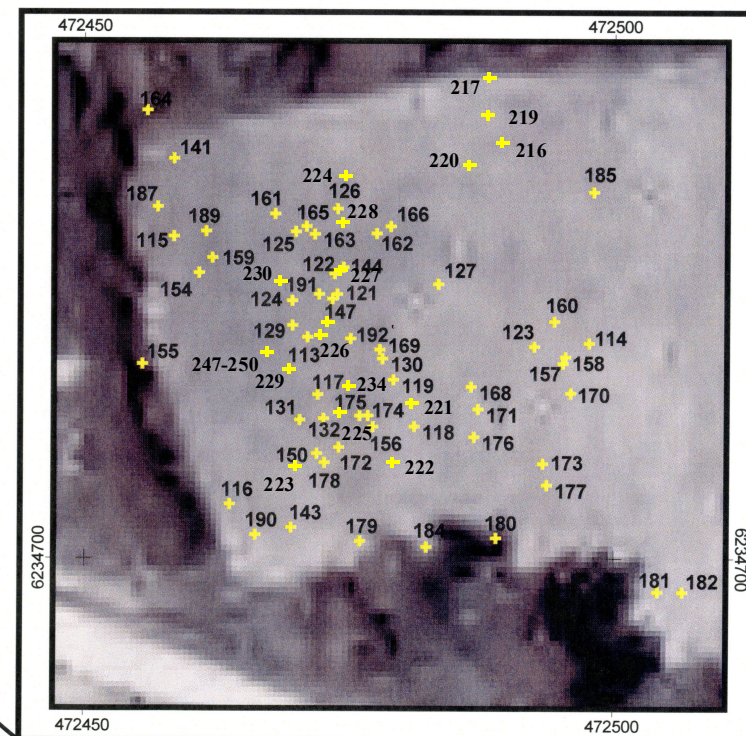
1994 m. valstybinė Lietuvos koordinacių sistema
Pagrindas - ORT10LT (2005 m.), lapai 54/66-67

SUTARTINIAI ŽENKLAI:

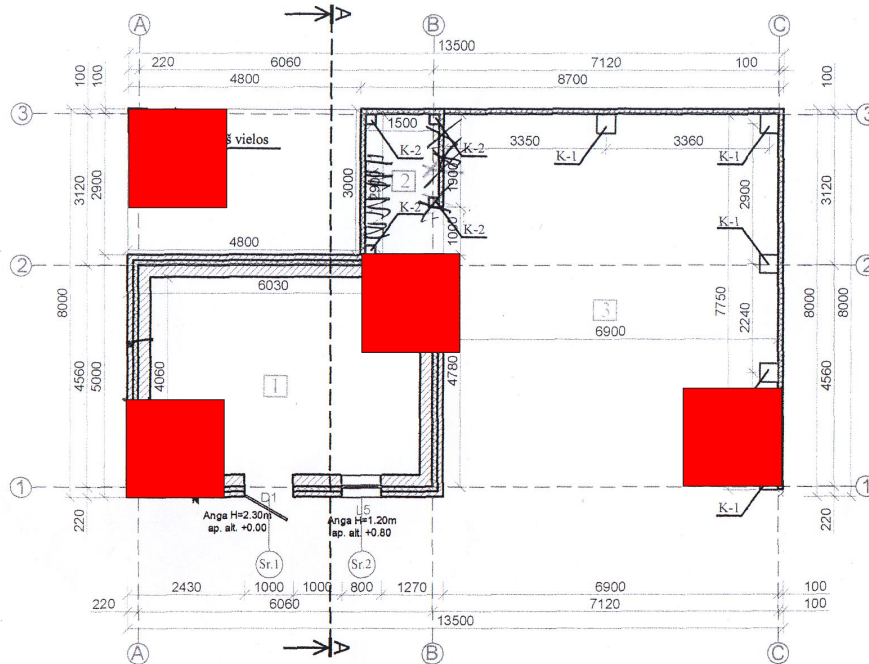
- Šaltiniai
- Tirti plotai (2003-2007 m.)
- ✦ Atsiktiniai radiniai (2000-2008 m.)
- Tyrinėti plotai (1990 m.)
- Tyrinėti plotai (2011 m.)
- Numatoma tyrinėti vieta (2012 m.)



M 1:1000



M 1:500



Nr.	Patalpa	Mato vnt.	Gyvenamasis plotas	Naudingasis plotas	Pagalbinis plotas
1.	Ukine patalpa	m ²		22.57	22.57
2.	Malkinė	m ²		4.35	4.35
3.	Garažas	m ²		52.75	52.75
viso:		m²		79.67	79.67

Posicija Fil. Nr.	Pavadinimas	Išmatavimai (axb)xh)mm	Plotas m ²	Tūris m ³	Svoris kg	Pastabos
Pirmo aukšto						
1.	Plytų mūras	250x120x88	94,00	18,80	1770	
2.	Šilumos izoliacija 100mm		100,6	13,10		
3.	Apdailinių plytų mūras	250x120x65				

Sutartinis žymėjimas  - archeologinių žvalgomųjų tyrinėjimų vietos

 Plytų mūras

 Šilumos izoliacija

 Apdailinių plytų mūras

 Lentų apkalimas

Pastabos:

- Sąramų detalizaciją žiūrėti lape Nr. 4.
- Grindų detalizaciją žiūrėti lape Nr. 5.

Atestato Nr.	Uždaroji akcinė bendrovė				Laida
	"JONIŠKIO PROJEKTAS"				
24552	PAREIGOS	PAVARDĖ	PARAŠAS	DATA	PLANAS M 1:100
	PVD	V. Marcikonis			
UŽSAKOVAS:					Lapas Lapų
					0



Būsimo pastato vieta iš PV



Būsimo pastato vieta iš PR

Leidimas galioja iki 2012-11-30

LEIDIMAS

vykdyti archeologinius tyrimus

2012-07-25 Nr. 240
Vilnius

Pagal Lietuvos Respublikos nekilnojamojo kultūros paveldo apsaugos įstatymo 18 str. šis leidimas išduotas **dr. Ernestui Vasiliauskui**

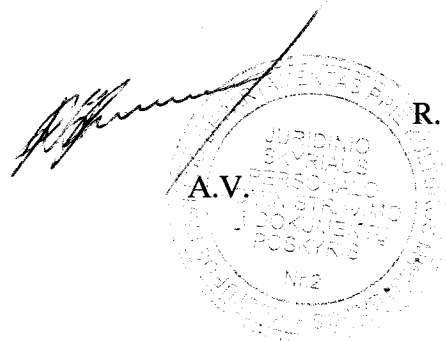
Vykdyti Kalnelio piliakalnio gyvenvietės (23856), Joniškio r. sav., Kalnelio k.,

žvalgomojus archeologinius tyrimus

taip pat naudoti elektronines priemones, sudarinėti planus, filmuoti, fotografuoti, piešti, rinkti radinius ir mėginius tiriamame objekte.

Tyrimų projektas: Kalnelio II piliakalnio papėdės gyvenvietės (A582KP/23856) archeologinių žvalgomųjų tyrimų 2012 m. projektas, 2012 07 25, Nr. 240.

Kontrolės skyriaus vedėjas



R. Kraujalis