



Kultūros  
paveldo  
akademija

**Agnė Žilinskaitė**

GEGRĖNŲ PILIAKALNIŲ I IR II (17180; 5493)

TERITORIJOS IR APSAUGOS ZONOS

(GEGRĖNŲ K., PLUNGĖS R.)

2012 METŲ ŽVALGOMŲJŲ ARCHEOLOGINIŲ TYRIMŲ

**ATASKAITA**

VILNIUS

2013 m.

## TURINYS

ĮVADAS .....	3
OBJEKTO APRAŠYMAS .....	4
TYRIMŲ EIGA IR REZULTATAI .....	5
Šūrfas nr. 1 .....	6
Šūrfas nr. 2 .....	6
Šūrfas nr. 3 .....	7
Šūrfas nr. 4 .....	7
Šūrfas nr. 5 .....	7
Šūrfas nr. 6 .....	8
Šūrfas nr. 7 .....	8
Šūrfas nr. 8 .....	8
Šūrfas nr. 9 .....	9
Šūrfas nr. 10 .....	9
Šūrfas nr. 11 .....	9
Šūrfas nr. 12 .....	10
Šūrfas nr. 13 .....	10
Šūrfas nr. 14 .....	11
Šūrfas nr. 15 .....	11
Šūrfas nr. 16 .....	11
Šūrfas nr. 17 .....	12
Šūrfas nr. 18 .....	12
Šūrfas nr. 19 .....	12
Šūrfas nr. 20 .....	13
IŠVADOS .....	14
Brėžinių sąrašas .....	16
Brėžiniai .....	17
Fotonuotraukų sąrašas .....	25
Fotonuotraukos .....	27
Radinių sąrašas .....	39
PRIEDAI .....	40
Žvalgomųjų archeologinių tyrimų projektas .....	41
Žvalgomųjų archeologinių tyrimų leidimas .....	47
Žvalgomųjų archeologinių tyrimų pažyma .....	48
LNM radinių perdavimo-priėmimo aktas .....	54
Neinformatyvių archeologinių tyrimų lentelė .....	56

## IVADAS

2012 m. UAB „Rekreacinė statyba“ pradėjo rengti Gegrėnų piliakalnių I ir II (Plungės r., u.k. 17180; 5493) tvarkymo ir pritaikymo turizmui projektą, kuriuo remiantis Gegrėnų piliakalnių teritorijose planuojama įrengti pėsčiųjų takus ir minimalius infrastruktūros elementus lankytojams (suoliukai, standai, rodyklės ir kt.) (žr. brėž. nr. 1). 2012 m. piliakalnių saugomose teritorijose buvo atlikti žvalgomieji archeologiniai tyrimai projektavimo stadijoje, siekiant nustatyti, ar projektuojamose statybos darbų vietose yra archeologiškai vertingas kultūrinis sluoksniu (žr. brėž. nr. 2).

Gegrėnų piliakalnių I ir II teritorijoje atliktų žvalgomųjų archeologinių tyrimų tikslas - iki viršutinių geologinių sluoksnių – įžemio – pilnai iširti galimai susiformavusius archeologiškai vertingus kultūrinio sluoksniu horizontus, įvertinti jų susidarymo laiką ir aplinkybes, užfiksuoti atidengtų objektų liekanas, surinkti radinius bei nustatyti būtinų detaliųjų archeologinių tyrimų apimtį, kai projektas bus patvirtintas ir vykdomi realūs statybos darbai. Anksčiau šių piliakalnių teritorijoje ar aplinkoje archeologiniai tyrimai nebuvo vykdyti.

Žvalgomųjų archeologinių tyrimų metu, vykusių 2012 m. birželio mėn. 26-30 d., Gegrėnų piliakalnių I ir II teritorijose iširtas 20 kv. m plotas (20 1x1 m dydžio šurfų). Žvalgomiesiems archeologiniams tyrimams vadovavo, fotofiksaciją atliko, ataskaitą parengė Agnė Žilinskaitė; Kultūros paveldo departamentas šiems tyrimams 2012-06-22 išdavė leidimą Nr.170. Tyrimuose dalyvavo Vilniaus universiteto archeologijos studijų programos studentai Miglė Urbonaitė, Justinas Račas, Mindaugas Grikpėdis.

Gegrėnų piliakalnių radiniai saugomi Lietuvos Nacionaliniame muziejuje Vilniuje.

Tyrimų metu naudotas metalų detektorius CScope R1, GIS imtuvas TOPCON GMS-2. Tirti plotai fiksuoti LKS-94 koordinacijų sistemoje, aukščių sistema – Baltijos.

## OBJEKTO APRAŠYMAS

Gegrėnuose (Plungės r.) yra du piliakalniai (I ir II, vad. Pelekalniu), sudarantys vieną archeologijos paminklų kompleksą, kuris datuojamas I tūkst. - XIII a. Varduvos kairiajame krante esančioje aukštumoje įrengtas mažesnis ir senesnis pirmasis piliakalnis. Piliakalnis II yra į P nuo Gegrėnų piliakalnio I ir senkapio II, 200 m į P nuo kelio Medsėdžiai-Žemaičių Kalvarija, 100 m į PR nuo Gegrėnų senkapio I, Varduvos dešiniajame krante<sup>1</sup>. Piliakalniai apardyti arimų, apaugę lapuočiais medžiais, kurie dalinai iškirsti, želia atžalos, šlaitai apardyti lapių urvų ir erozijos.

*Lokalizacija.* Gegrėnų piliakalnis I pasiekiamas Gegrėnuose pasukus link Dargaičių, pavažiavus 180 m, paėjus į dešinę (PV), į mišką 150 m (yra kitapus Varduvos upelio). Antrasis piliakalnis pasiekiamas tuo pačiu keliu pavažiavus 200 m ir paėjus į dešinę (PV), į mišką 250 m arba nuo pirmojo piliakalnio pasukus į P, kitapus upelio.

*Pirmasis piliakalnis* yra įrengtas Varduvos upelio kairiajame krante esančioje aukštumoje. Aikštelė keturkampė, pailga R-V kryptimi, 48x27 m dydžio. Jos V pusėje supiltas 0,2 m aukščio, 4 m pločio pylimas, už kurio iškastas 3 m pločio užslinkęs griovys, už jo supiltas antras 0,4 m aukščio nuo griovio, 5 m pločio pylimas 0,8 m aukščio išoriniu šlaitu. Š šlaite jis virsta 3,5 m pločio terasa. Šlaitai vidutinio statumo-statūs (P), 8-10 m aukščio (žr. brėž. nr. 3, 4).

*Antrasis piliakalnis* yra į P nuo pirmojo, bevardžio upelio dešiniajame krante esančioje didelėje aukštumoje. Greičiausiai jis buvo įrengtas jau II tūkst. pradžioje, kai išsiplėtusi bendruomenė nebetilpo į nedidelį ir nelabai apsaugotą pirmąjį piliakalnį. Jo aikštelė ovali, pailga Š-P kryptimi, 110 m ilgio, 100 m pločio. Aikštelės P pakraštyje supiltas 40 m ilgio, 1 m aukščio, 10 m pločio pylimas, už kurio iškastas 10 m pločio, 1,5 m gylio griovys. R griovio krašte 17 m ilgyje šis griovys skyla į du griovius: atitinkamai 2 m pločio ir 0,2 m gylio bei 4 m pločio ir 0,2 m gylio. Tarp jų - 0,2 m aukščio, 4,5 m pločio pylimas. Į P nuo griovio yra 20 m pločio trapecinis aukštumos kampas 6 m aukščio šlaitu. Š ir V aikštelės kraštuose supiltas 0,2 m aukščio, 4 m pločio pylimas. ŠV šlaito viršutinėje dalyje, 4 m žemiau aikštelės yra 14 m pločio terasa. Šlaitai statūs, 10-15 m aukščio.<sup>2</sup> Piliakalniuose stovėjo 1253 m. minima kuršių pilis Gegrė (žr. brėž. nr. 3, 4).

Piliakalniai rasti archeologo B. Dakanio 1984 m. Archeologiniai tyrimai Gegrėnų piliakalniuose ir jų apsaugos zonoje anksčiau vykdyti nebuvo.

<sup>1</sup> Zabiela G. Lietuvos medinės pilys. Vilnius, 1995, p. 228.

<sup>2</sup> Lietuvos piliakalniai: atlasas. Vilnius, 2005, t. 2, p. 190-191.

## TYRIMŲ EIGA IR REZULTATAI

Žvalgomieji archeologiniai tyrimai vykdyti Gegrėnų piliakalnių I (5493) ir II (17180) teritorijose bei jų vizualinės apsaugos zonos pozonyje. Tyrimų užsakovo UAB „Rekreacinė statyba“ projektuojamo birios dangos pėsčiųjų tako ilgis 700 m, iš jų 410 m patenka į minėtas valstybės saugomas Gegrėnų piliakalnių teritorijas (žr. brėž. nr. 1, 2). Šurfai buvo kasami Gegrėnų piliakalnio II V ir R dalyse, piliakalnio I Š dalyje bei piliakalnių ŠV papėdėje. Šurfas nr. 5 kastas ties Gegrėnų kapinyno (17181) vakarine riba. Žvalgomuosius archeologinius tyrimus apunkino apleista Gegrėnų piliakalnių teritorija, tankiai apaugusi menkaverčiais krūmais ar medžių ataugomis, aukšta žole. Žvalgomieji archeologiniai tyrimai buvo atliekami rankiniu būdu, atlikus darbus, visi šurfai buvo užkasti ir uždengti velėna.

Žvalgomieji archeologiniai tyrimai vyko 2012 m. birželio mėn. 26-30 d., jų metu ištirtas 20 kv. m plotas. Būsimų takų vietose tyrimų metu iškasta 20 šurfų (1x1 m), numatomose takų atkarpose išsidėsčiusių 50 m atstumu vienas nuo kito (žr. brėž. 2, 6, 7). Žvalgomieji šurfai, kasti 1x1 m dydžio, iki įžemio. Sienelės daugeliu atvejų orientuotos šiaurės – pietų, rytų – vakarų kryptimis, sutampančiomis su projektuojamo pėsčiųjų tako kryptimi (šurfai nr. 1-7, 11-20). Kitu atveju sienelės orientuotos tik pagal būsimą taką, iš V pusės juosiamą upelio vagos griovio (šurfai nr. 8-10). Šurfai išdėstyti 3 pogrupiais: nr. 1-6 (ŠV piliakalnių papėdė); nr. 7-11 (V piliakalnių teritorijos dalis) ir 12-20 (R piliakalnių teritorijos dalis). Deja, užsakovo daryti topografiniai planai apima tik V ir R piliakalnių teritorijas (t.y. išskyrus šurfus nr. 1-6) (žr. brėž. 5-7).

Visų kasinėtų šurfų stratigrafija gana panaši. Nuėmus velėną, buvo atidengiamas tamsaus dirvožemio ar miškožemio sluoksnis, po juo – geltono smėlio/žvyro arba rudo molio įžemis. Archeologiškai vertingas kultūrinis sluoksnis neaptiktas. Šurfluose nr. 2 ir 16, aptiktas neapdirbtas akmenimis dalinai užpildytas tarp sluoksnis, tačiau norint nustatyti akmenų koncentracijos kilmę ar paskirtį reikalingi detalesni šurfų aplinkos archeologiniai tyrimai (žr. brėž. nr. 8). Archeologinių radinių aptikta šurfluose nr. 2, 4, 5, 15 (pav. 66-69). XIX-XX a. plytų fragmentai aptikti šurfluose nr. 4, 5. Šurfe nr. 2 aptikta žistos buitinės keramikos glazūruotos žalsva glazūra vidinėje pusėje šukė (XVII a. (?)); šurfe nr. 15 aptikti 3 lipdytinės keramikos fragmentai, tikėtina yra piliakalnių naudojimo laikmečio (piliakalniai preliminariai datuojami I tūkst. - XIII a.), tačiau aiškus kultūrinis sluoksnis nebuvo aptiktas, todėl radinių datavimas tik preliminarus (žr. *Radinių sąrašas*). Keramikos dirbinių fragmentai, kaip ypatieji radiniai, inventorinti ir perduoti saugojimui į Lietuvos nacionalinio muziejaus fondus.

Šurfo nr. 13 aplinkoje (2-3 m į V) pastebėtas pilkapis su aiškiai matomu jį supančiu grioviu (pav. 64, 65). Gegrėnų pilkapiai į Kultūros vertybių registrą nėra įtraukti, tačiau tai, kad jie vietinei bendruomenei žinomi nuo seno liudija išlikusi medinė informacinė lentelė su užrašu „Gegrėnų pilkapiai“ piliakalnių vakariniame šlaite. Gegrėnų piliakalnių teritorijoje, vietinių gyventojų duomenimis, nuo seno buvo žinomi 3 pilkapiai. Ši informacija perduota Kultūros paveldo departamento prie Kultūros ministerijos darbuotojams.

### **Šurfas nr. 1**

#### **Brėž. nr. 2, pav. 1-3.**

Šurfas kastas piliakalnių vizualinės apsaugos zonos pozonio teritorijoje, 20 m į P nuo rajoninio kelio nr. 3210 (Žemaičių Kalvarija–Gegrėnai–Medsėdžiai), būsimo pėsčiųjų tako vietoje, ŠV piliakalnių papėdės dalyje, kairiajame Varduvos upelio krante, 1x1 m dydžio, sienelės orientuotos pagal pasaulio šalis. Šurfo centro koordinatės – x 371374,35; y 6219376, 23. Šurfo žemės paviršiaus  $H_{abs}$  – 130,29 m, įžemio – 129,64 m.

Nuėmus 3 cm storio velėnos sluoksnį, atkastas 16 cm storio tamsaus dirvožemio sluoksnis. 18 cm gylyje pasiektas nejudinto grunto – rudo molio – sluoksnis (įžemis). Šurfas įgilintas iki 65 (Š) - 74 (P) cm gylio. Archeologiškai vertingų kultūrinių sluoksnių ir radinių šurfe neaptikta.

### **Šurfas nr. 2**

#### **Brėž. nr. 2, 8, pav. 4-7, 66.**

Šurfas kastas piliakalnių vizualinės apsaugos zonos pozonio teritorijoje, būsimo pėsčiųjų tako vietoje, ŠV piliakalnių papėdės dalyje, kairiajame Varduvos upelio krante. Šurfas kastas 1x1 m dydžio, sienelės orientuotos pagal pasaulio šalis. Šurfo centro koordinatės – x 371404,58; y 6219327,06. Šurfo žemės paviršiaus  $H_{abs}$  – 131,67 m, įžemio – 130,97 m.

Nuėmus 3-4 cm storio velėnos sluoksnį, atsidengė 26-31 cm storio tamsiai pilko molingo dirvožemio sluoksnis, po juo – 18-20 cm storio rudo juodžemio su gausiai smėlio/žvyro intarpais sluoksnis. Dirvožemio sluoksnyje, 10 cm gylyje, aptikta XVII (?) a. žiesto puodo šukė (3x3x0,5 cm, vidinė puodo šukė dengta žalia glazūra) (pav. 66). 52 (Š) - 54 (P) cm gylyje pasiektas juosvos žemės kultūrinis sluoksnis dalinai užpildytas nedideliais neapdirbtomis (vid. 10 cm skersmens) akmenimis (brėž. nr. 8). Sluoksnio storis siekia 22-27 cm. Deja, šios akmenų koncentracijos chronologija, kilmė ar paskirtis lieka neaiškios iki nebus atlikti papildomi tyrimai šurfo aplinkoje. Ateityje šurfo aplinkoje reikalingi detalesni archeologiniai tyrimai. 70 (Š) -75 (P) cm gylyje atidengtas nejudinto grunto – rudo molio sluoksnis (įžemis).

**Šurfas nr. 3**  
**Brėž. nr. 2, pav. 8-10.**

Šurfas kastas piliakalnių vizualinės apsaugos zonos pozonio teritorijoje, aukštumos, kurioje įrengtas I-asis piliakalnis, šlaite, kairiajame Varduvos upelio krante, būsimο tako vietoje. Šurfas kastas 1x1 m dydžio, sienelės orientuotos pagal pasaulio šalis. Šurfo centro koordinatės – x 371423,526; y 6219310,312. Šurfo centro koordinatės – x 371423,52; y 6219310,31. Šurfo žemės paviršiaus  $H_{abs}$  – 137,02 m, įžemio – 136,27 m.

Nuėmus 5 cm storio velėnos sluoksnį, atidengtas 70 (Š) - 90 (P) cm storio rudo dirvožemio sluoksnis - matyt, užslinkusio šlaito stormė. Po juo – 75(Š) - 95(P) cm gylyje pasiektas nejudinto grunto – tamsiai rudo (pilkšvo) molio sluoksnis (įžemis). Archeologiškai vertingų kultūrinių sluoksnių ir radinių šurfe neaptikta.

**Šurfas nr. 4**  
**Brėž. nr. 2, pav. 11-13, 67.**

Šurfas kastas piliakalnių vizualinės apsaugos zonos pozonio teritorijoje, 25 m į V nuo Gegrėnų kapinyno teritorijos, į V nuo Gegrėnų piliakalnio I esančioje aukštumoje, kairiajame Varduvos upelio krante, būsimο tako vietoje. Šurfas kastas 1x1 m dydžio, sienelės orientuotos pagal pasaulio šalis. Šurfo centro koordinatės – x 371441,01; y 6219264,05. Šurfo žemės paviršiaus  $H_{abs}$  – 144,92 m, įžemio – 144,47 m.

Nuėmus 3 cm storio velėnos sluoksnį, atidengtas 42-43 cm storio tamsiai pilko dirvožemio sluoksnis, kuriame aptiktas 1 XIX-XX a. raudonos plytos fragmentas (4,2x3,2x1,7 cm) (pav. 67). Sluoksnyje taip pat atidengti 2 pavieniai dideli akmenys (skersmuo 30-40 cm), taip pat 4 smulkesnių akmenų dalys, tačiau aiškios konstrukcijos pastarieji nesudaro. 45-46 cm gylyje pasiektas įžemis – geltonas žvyras. Šurfas įgilintas iki 50-51 cm gylio. Archeologiškai vertingų kultūrinių sluoksnių ir radinių šurfe neaptikta.

**Šurfas nr. 5**  
**Brėž. nr. 2, pav. 14-16, 68.**

Šurfas kastas piliakalnių vizualinės apsaugos zonos pozonio teritorijoje, ties Gegrėnų kapinyno teritorijos V riba, Š Gegrėnų piliakalnio I papėdėje, aukštumoje, kairiajame Varduvos upelio krante, būsimο tako vietoje. Šurfas kastas 1x1 m dydžio, sienelės orientuotos pagal pasaulio šalis. Šurfo centro koordinatės – x 371436,27; y 6219225,44. Šurfo žemės paviršiaus  $H_{abs}$  – 146,20 m, įžemio – 145,66 m.

Nukalus 1 cm storio velėnos sluoksnį, atidengtas 44-45 cm storio rudo dirvožemio sluoksnis, kuriame aptiktas 1 XIX-XX a. raudonos plytos fragmentas (5,5x4,5x2 cm) (pav. 68). 46-47 cm

gylyje pasiektas įžemis – rudas molis. Šūrfas įgilintas iki 54-56 cm gylio. Archeologiškai vertingų kultūrinių sluoksnių ir radinių šurfe neaptikta.

### **Šūrfas nr. 6**

**Brėž. nr. 2, pav. 17-19.**

Šūrfas kastas Gegrėnų piliakalnio I valstybės saugojamoje teritorijoje, Š piliakalnio pašlaitėje, kairiajame Varduvos upelio krante, būsimo tako vietoje. Šūrfas kastas 1x1 m dydžio, sienelės orientuotos pagal pasaulio šalis. Šurfo centro koordinatės – x 371421,98; y 6219197,03. Šurfo žemės paviršiaus  $H_{abs}$  – 146,16 m, įžemio – 145,78 m.

Nukasus 2 cm storio velėnos sluoksnį, atidengtas 32-34 cm storio rudo dirvožemio sluoksnis be archeologiškai vertingų radinių. 46-47 cm gylyje pasiektas įžemis – geltonas smėlis. Šūrfas įgilintas iki 38-40 cm gylio. Archeologiškai vertingų kultūrinių sluoksnių ir radinių šurfe neaptikta.

### **Šūrfas nr. 7**

**Brėž. nr. 2, 6, pav. 20-22.**

Šūrfas kastas piliakalnių vizualinės apsaugos zonos pozonio teritorijoje, į V nuo Gegrėnų piliakalnio I esančioje aukštumoje, kairiajame bevardžio upelio krante, būsimo tako vietoje. Šūrfas kastas 1x1 m dydžio, sienelės orientuotos pagal būsimą taką, besitęsiantį vakariniu šlaitu palei Varduvos upelio griovį (V pusėje – piliakalnio griovys). Šurfo centro koordinatės – x 371402,90; y 6219155,09. Šurfo žemės paviršiaus  $H_{abs}$  – 149,34 m, įžemio – 148,34 m.

Nuėmus 3-4 cm storio velėnos sluoksnį, atidengtas 32-34 cm storio šv. rudos smėlingos žemės sluoksnis be archeologiškai vertingų radinių. 36-37 cm gylyje pasiektas nežymus juodos žemės tarp sluoksnis (3-4 cm storio), žemiau – 22-24 cm storio šv. rudo smėlio sluoksnis. Po juo pasiektas 37-39 cm storio tamsiai rudos žemės sluoksnis, dar žemiau – 1 m gylyje – įžemis (šviesiai geltonas smėlis). Šūrfas įgilintas iki 98 (ŠV) - 104 (ŠR) cm gylio. Archeologiškai vertingų kultūrinių sluoksnių ir radinių šurfe neaptikta.

### **Šūrfas nr. 8**

**Brėž. nr. 2, 6, pav. 23-25.**

Šūrfas kastas piliakalnių vizualinės apsaugos zonos pozonio teritorijoje, į V nuo Gegrėnų piliakalnio II esančioje aukštumoje, kairiajame bevardžio upelio krante, būsimo tako vietoje. Šūrfas kastas 1x1 m dydžio, sienelės orientuotos pagal būsimą taką, besitęsiantį vakariniu šlaitu palei Varduvos upelio griovį (V pusėje šlaitas toliau kylantis link esančio aukštumos). Šurfo centro



koordinatės – x 371338,23; y 6219146,64. Šurfo žemės paviršiaus  $H_{abs}$  – 143,33 m, įžemio – 143,00 m.

Nuėmus 3 cm storio velėnos sluoksnį, atidengtas 30-32 cm storio rudos molingos žemės sluoksnis. Po juo, 33-35 cm gylyje, pasiektas įžemis – tamsiai rudas molis. Šurfas įgilintas iki 48-50 cm gylio. Archeologiškai vertingų kultūrinių sluoksnių ir radinių šurfe neaptikta.

### **Šurfas nr. 9**

**Brėž. nr. 2, 6, pav. 26-28.**

Šurfas kastas piliakalnių vizualinės apsaugos zonos pozonio teritorijoje, į V nuo Gegrėnų piliakalnio II esančioje aukštumoje, kairiajame bevardžio upelio krante, būsimą tako vietoje. Šurfas kastas 1x1 m dydžio, sienelės orientuotos pagal būsimą taką, besitęsiantį vakariniu šlaitu palei Varduvos upelio griovį (V pusėje šlaitas toliau kylantis link esančio aukštumos). Šurfo centro koordinatės – x 371280,28; y 6219128,20. Šurfo žemės paviršiaus  $H_{abs}$  – 141,69 m, įžemio – 141,49 m.

Nukasus 2 cm storio samanų sluoksnį, atidengtas 18-20 cm storio juosvo miškožemio sluoksnis. Po juo, 20-22 cm gylyje, pasiektas tamsiai pilkas molingas be geologinių darinių sluoksnis - įžemis. Šurfas įgilintas iki 68 cm gylio. ŠR šurfo kampe papildomai įgilintas kontrolinis kampas (28 cm gylio), siekiant įsitikinti, ar giliau nėra archeologiškai vertingo kultūrinio sluoksnio. Archeologiškai vertingų kultūrinių sluoksnių ir radinių šurfe neaptikta.

### **Šurfas nr. 10**

**Brėž. nr. 2, 6, pav. 29-31.**

Šurfas kastas Gegrėnų piliakalnio II teritorijoje, 6 m į P bevardžio upelio dešiniojo kranto, piliakalnio V šlaite, būsimą tako vietoje. Šurfas tirtas 1x1 m dydžio, sienelės orientuotos pagal pasaulio šalis. Šurfo centro koordinatės – x 371256,70; y 6219086,41. Šurfo žemės paviršiaus  $H_{abs}$  – 139,32 m, įžemio – 138,92 m.

Nuėmus 3 cm storio velėnos sluoksnį, atidengtas 49-50 cm storio tamsiai rudo dirvožemio sluoksnis. Po juo, 40 (V) - 53 (R) cm gylyje, pasiektas tamsiai pilkas molis – įžemis. Šurfas įgilintas iki 44 (V) – 60 (R) cm gylio. Archeologiškai vertingų kultūrinių sluoksnių ir radinių šurfe neaptikta.

### **Šurfas nr. 11**

**Brėž. nr. 2, 6, pav. 32-34.**

Šurfas kastas Gegrėnų piliakalnio II teritorijoje, ŠV piliakalnio aikštelės dalyje, ties V šlaitu, bevardžio upelio dešiniajame krante, esamoje nežymaus automobilių kelio vietoje bei būsimą tako

vietoje. Šūrfas tirtas 1x1 m dydžio, sienelės orientuotos pagal pasaulio šalis. Šurfo centro koordinatės – x 371303,19; y 6219016,71. Šurfo žemės paviršiaus  $H_{abs}$  – 161,81 m, įžemio – 161,29 m.

Nuėmus 3 cm storio velėnos sluoksnį, atidengtas 48-49 cm storio tamsiai pilko juodžemio sluoksnis. Po juo, 52-54 cm gylyje, pasiektas geltono smėlio sluoksnis – įžemis. Šūrfas įgilintas iki 64-66 cm gylio. Archeologiškai vertingų kultūrinių sluoksnių ir radinių šurfe neaptikta.

### **Šūrfas nr. 12**

**Brėž. nr. 2, 7, pav. 35-37.**

Šūrfas kastas Gegrėnų piliakalnio II teritorijoje, PR piliakalnio pašlaitėje, kairiajame Varduvos upelio krante esančioje automobilių kelių sankirtoje bei būsimo pėsčiųjų tako vietoje. Šūrfas tirtas 1x1 m dydžio, sienelės orientuotos pagal pasaulio šalis. Šurfo centro koordinatės – x 371417,59; y 6218854,98. Šurfo žemės paviršiaus  $H_{abs}$  – 155,23 m, įžemio – 154,75 m.

Nuėmus paviršinį žemių sluoksnį, atidengtas 26-28 cm storio juosvo juodžemio sluoksnis be archeologiškai vertingų radinių. Po juo, 26-28 cm gylyje, pasiektas šviesiai rudo smėlio sluoksnis – įžemis. Šūrfas įgilintas iki 48-50 cm gylio. Archeologiškai vertingų kultūrinių sluoksnių ir radinių šurfe neaptikta.

### **Šūrfas nr. 13**

**Brėž. nr. 2, 7, pav. 38-40, 64, 65.**

Šūrfas kastas Gegrėnų piliakalnio II teritorijoje, PR piliakalnio pašlaitėje, kairiajame Varduvos upelio krante esančioje automobilių kelio bei būsimo pėsčiųjų tako vietoje. Šūrfas tirtas 1x1 m dydžio, sienelės orientuotos pagal pasaulio šalis. Šurfo centro koordinatės – x 371431,86; y 6218904,98. Šurfo žemės paviršiaus  $H_{abs}$  – 154,37 m, įžemio – 153,97 m.

Nuėmus 3-4 cm storio velėnos sluoksnį, pasiektas 12-15 cm storio miškožemio sluoksnis. Po juo atidengtas 33-38 cm storio rudos molingos žemės sluoksnis. 40-45 cm gylyje, pasiektas šviesiai rudo smėlio sluoksnis – įžemis. Šūrfas įgilintas iki 55-60 cm gylio.

Archeologiškai vertingų kultūrinių sluoksnių ir radinių šurfe neaptikta. Tačiau 2-3 m į V nuo šurfo nr. 13, pastebėtas pilkapis su jį supančiu grioviu (pav. 64, 65). Vietinių gyventojų žiniomis – Gegrėnų piliakalnio II teritorijoje jų yra bent trys vienetai. Pilkapiai nėra įtraukti į Kultūros vertybių registro sąrašus.

**Šūrfas nr. 14****Brėž. nr. 2, 7, pav. 41-43.**

Šūrfas kastas Gegrėnų piliakalnio II teritorijoje, R piliakalnio pašlaitėje, kairiajame Varduvos upelio krante esančioje automobilių kelio bei būsimo pėsčiųjų tako vietoje. Šūrfas tirtas 1x1 m dydžio, sienelės orientuotos pagal pasaulio šalis. Šurfo centro koordinatės – x 371438,93; y 6218953,38. Šurfo žemės paviršiaus  $H_{abs}$  – 153,86 m, įžemio – 153,43 m.

Nuėmus 2-3 cm storio velėnos sluoksnį, atidengtas 38-40 cm storio juosvo miškožemio sluoksnis su rudo molio intarpais. Po juo, 43-46 cm gylyje, pasiektas rudo smėlio sluoksnis – įžemis. Šūrfas įgilintas iki 43-48 cm gylio. Archeologiškai vertingų kultūrinių sluoksnių ir radinių šurfe neaptikta.

**Šūrfas nr. 15****Brėž. nr. 2, 7, 8, pav. 44-47, 69.**

Šūrfas kastas Gegrėnų piliakalnio II teritorijoje, R piliakalnio pašlaitėje, kairiajame Varduvos upelio krante esančioje automobilių kelio bei būsimo pėsčiųjų tako vietoje. Šūrfas tirtas 1x1 m dydžio, sienelės orientuotos pagal pasaulio šalis. Šurfo centro koordinatės – x 371456,60; y 6218997,45. Šurfo žemės paviršiaus  $H_{abs}$  – 151,38 m, įžemio – 150,76 m.

Nuėmus 2-4 cm storio velėnos sluoksnį, atidengtas 5(R)-15(V) cm storio juosvo miškožemio sluoksnis. Po juo atidengtas 45 (R) -58 (V) cm storio tamsiai rudas molingas žemės sluoksnis. 62 (R) – 75 (V) cm pasiektas įžemis – pilkos spalvos molis be geologinių darinių (žr. brėž. nr. 8).

Šurfe nr. 15, rudos molingos žemės sluoksnyje, aptiktos 3 archeologiškai vertingos lipdytinės keramikos šukės (pav. 69). Šukės degusios, 2 fragmentai galimai priklauso vienam į išorę atloštam, smulkinto granito priemaišomis liesintam puodo pakraštėliui. Pastarasis galėtų būti datuojamas piliakalnių naudojimo laikotarpiu, tačiau yra pernelyg fragmentiškas, aiškus kultūrinis sluoksnis šurfe nebuvo aptiktas.

**Šūrfas nr. 16****Brėž. nr. 2, 7, 8, pav. 48-51.**

Šūrfas kastas Gegrėnų piliakalnio II teritorijoje, R piliakalnio pašlaitėje, kairiajame Varduvos upelio krante esančioje automobilių kelio bei būsimo pėsčiųjų tako vietoje. Šūrfas tirtas 1x1 m dydžio, sienelės orientuotos pagal pasaulio šalis. Šurfo centro koordinatės – x 371470,89; y 6219043,43. Šurfo žemės paviršiaus  $H_{abs}$  – 150,99 m, įžemio – 150,36 m.

Nuėmus 4-6 cm storio velėnos sluoksnį, atsidengė 12(R) -28(V) cm storio tamsaus storio juosvo miškožemio sluoksnis be archeologiškai vertingų radinių. Nuo 16 cm gylio šurfe palaiptiui

išryškėja ir atsidengia rudos molingos žemės sluoksnis. 45-48 cm gylyje šis sluoksnis dalinai užpildytas nedideliais (vid. 10 cm skersmens) neapdirbtai akmenimis, tačiau pastarieji aiškios konstrukcijos nesudaro (žr. brėž. nr. 8). 61-64 cm gylyje visame šurfo dugno plote atidengtas nejudinto grunto – šv. rudo molio sluoksnis (įžemis). Archeologiškai vertingų radinių šurfe neaptikta.

#### **Šurfas nr. 17**

**Brėž. nr. 2, 7, pav. 52-54.**

Šurfas kastas Gegrėnų piliakalnio II teritorijoje, ŠR piliakalnio pašlaitėje, kairiajame Varduvos upelio krante esančioje automobilių kelio bei būsimo pėsčiųjų tako vietoje. Šurfas tirtas 1x1 m dydžio, sienelės orientuotos pagal pasaulio šalis. Šurfo centro koordinatės – x 371488,34; y 6219092,02. Šurfo žemės paviršiaus  $H_{abs}$  – 142,15 m, įžemio – 141,77 m.

Nukasus 2 cm storio velėnos sluoksnį, atidengtas 27-29 cm storio juosvo miškožemio sluoksnis su rudo molio intarpais. Po juo, 38-41 cm gylyje, pasiektas rudo molio sluoksnis – įžemis. Archeologiškai vertingų kultūrinių sluoksnių ir radinių šurfe neaptikta.

#### **Šurfas nr. 18**

**Brėž. nr. 2, 7, pav. 55-57.**

Šurfas kastas Gegrėnų piliakalnio II teritorijoje, ŠR piliakalnio pašlaitėje, ties PR I-ojo piliakalnio riba, kairiajame Varduvos upelio krante esančioje automobilių kelio bei būsimo pėsčiųjų tako vietoje. Šurfas tirtas 1x1 m dydžio, sienelės orientuotos pagal pasaulio šalis. Šurfo centro koordinatės – x 371492,67; y 6219139,59. Šurfo žemės paviršiaus  $H_{abs}$  – 134,36 m, įžemio – 134,00 m.

Nuėmus 2 cm storio velėnos sluoksnį, atidengtas 26-27 cm storio tamsiai rudo miškožemio sluoksnis su šviesesnio molio intarpais. Po juo, 33 cm gylyje, pasiektas rudo molio sluoksnis – įžemis. Šurfas įgilintas iki 40-45 cm gylio. Archeologiškai vertingų kultūrinių sluoksnių ir radinių šurfe neaptikta.

#### **Šurfas nr. 19**

**Brėž. nr. 2, 7, pav. 58-60.**

Šurfas kastas ties R Gegrėnų piliakalnio I teritorijos ir jo vizualinės apsaugos zonos pozonio riba, R Gegrėnų piliakalnio I pašlaitėje, kairiajame Varduvos upelio krante esančioje automobilių kelio bei būsimo pėsčiųjų tako vietoje, 2 m į P nuo upelio kranto. Šurfas tirtas 1x1 m dydžio, sienelės orientuotos pagal pasaulio šalis. Šurfo centro koordinatės – x 371515,16; y 6219167,71. Šurfo žemės paviršiaus  $H_{abs}$  – 132,50 m, įžemio – 132,18 m.

Nukalus 3 cm storio velėnos sluoksni, atidengtas 36-38 cm storio tamsiai pilkas su žvyro priemaišomis šalia esančio upelio suneštinis sluoksnis. Po juo, 33 cm gylyje, pasiektas rudo molio sluoksnis – įžemis. Šūrfas įgilintas iki 40 cm gylio, pradėjus semti upelio vandeniui. Archeologiškai vertingų kultūrinių sluoksnių ir radinių šurfe neaptikta.

**Šūrfas nr. 20**

**Brėž. nr. 2, 7, pav. 61-63.**

Šūrfas kastas piliakalnių vizualinės apsaugos zonos pozonio teritorijoje, 20 m į R nuo Gegrėnų kapinyno R ribos, R Gegrėnų piliakalnio I pašlaitėje, dešiniajame Varduvos upelio krante esančioje automobilių kelio bei būsimo pėsčiųjų tako vietoje, 49 m į ŠR nuo upelio tiltelio. Šūrfas tirtas 1x1 m dydžio, sienelės orientuotos pagal pasaulio šalis. Šurfo centro koordinatės – x 371535,82; y 6219216,50. Šurfo žemės paviršiaus  $H_{abs}$  – 132,00 m, įžemio – 131,70 m.

Nuėmus 4-5 cm storio velėnos sluoksni, atidengtas 26-30 cm storio šv. rudo molio su šalia esančio upelio suneštinio žvyro priemaišomis sluoksnis. Po juo, 30-35 cm gylyje, pasiektas pilkšvo pilko molio įžemis be geologinių darinių. Šūrfas įgilintas iki 36-41 cm gylio. Archeologiškai vertingų kultūrinių sluoksnių ar radinių šurfe neaptikta.

## IŠVADOS

2012 m. birželio mėn. 26-30 d. Gegrėnų piliakalnių I ir II (Plungės r., u.k. 17180; 5493) ir jų vizualinės apsaugos zonos pozonio teritorijose buvo vykdyti žvalgomieji archeologiniai tyrimai, siekiant nustatyti, ar projektuojamose šių piliakalnių tvarkymo ir statybos darbų vietose yra archeologiškai vertingas kultūrinis sluoksnis. Pagal UAB „Rekreacinė statyba“ parengtą Gegrėnų piliakalnių I ir II tvarkymo ir pritaikymo turizmui projektą, piliakalnių teritorijose planuojama įrengti pėsčiųjų takus ir minimalius infrastruktūros elementus lankytojams (suoliukai, stendai, rodyklės ir pan.) (žr. brėž. nr. 1).

Žvalgomųjų archeologinių tyrimų metu ištirtas 20 kv. m plotas (20 šurfų) projektuojamo birios dangos tako vietoje. Šurfai buvo kasami Gegrėnų piliakalnio II V ir R dalyse, piliakalnio I Š dalyje bei piliakalnių ŠV papėdėje (žr. brėž. nr. 2, 5). Visų šurfų stratigrafija panaši – nuėmus velėną, buvo atidengiamas tamsaus dirvožemio ar miškožemio sluoksnis, po juo – geltono smėlio/žvyro arba rudo molio įžemis. Archeologiškai vertingas kultūrinis sluoksnis ar aiškios struktūros tyrimų metu nebuvo neaptiktos. Šurfuose nr. 2 ir 16, aptiktas akmenų tarpsluoksnis, tačiau siekiant nustatyti akmenų koncentracijos kilmę ar paskirtį reikalingi detalesni šurfų aplinkos archeologiniai tyrimai (žr. brėž. nr. 8).

Archeologinių radinių aptikta šurfuose nr. 2, 4, 5, 15 (pav. 66-69). Šurfuose nr. 4, 5 aptikti 2 XIX-XX a. plytų fragmentai. Šurfuose nr. 2 ir 15 rasti 4 ypatieji radiniai: šurfe nr. 2 aptiktas XVII a. (?) žiesto keramikos indo fragmentas, šurfe nr. 15 aptikti 3 lipdytinės keramikos fragmentai, tikėtina yra piliakalnių naudojimo laikmečio (piliakalniai datuojami I tūkst. - XIII a.).

Šurfo nr. 13 aplinkoje (2-3 m į V) pastebėtas pilkapis su jį supančiu grioviu (pav. 64, 65). Gegrėnų pilkapynas iki šiol nėra įtrauktas į Kultūros vertybių registrą, nėra aiškus ir pilkapyno dydis (vietinių gyventojų žiniomis būta 3-jų), todėl siūloma, siekiant išsaugoti pilkapius, projektuojamą taką atitraukti nuo pilkapio 7-10 m į R pusę.

Atlikus žvalgomuosius archeologinius tyrimus Gegrėnų piliakalnių I ir II teritorijose, neaptikus archeologiškai vertingo kultūrinio sluoksnio, projektuojamo birios dangos tako trajektoriją pasiūlyta keisti minimaliai. Tolimesniuose tvarkymo etapuose, informacinės sistemos ir minimalios infrastruktūros elementų vietose Gegrėnų piliakalnių saugomose teritorijose, numatoma atlikti privalomus detaliuosius archeologinius tyrimus, siekiant ištirti numatomas tyrimų užsakovo žemės judinimo darbų vietas bei patikslinti šių tyrimų metu aptiktų objektų (akmenų sankaupos) susidarymo aplinkybes ar paskirtį.

Žvalgomųjų archeologinių tyrimų metu rasti archeologiškai vertingi radiniai saugomi Lietuvos nacionalinio muziejaus fonduose. Nepanaudota tyrimų fiksacijos medžiaga saugoma asmeniniame ataskaitos autorės archyve.

Archeologė

A handwritten signature in blue ink, consisting of a large, stylized initial 'A' followed by a cursive name.

Agnė Žilinskaitė

## **BRĖŽINIŲ SĄRAŠAS**

**Brėž. 1.** *Gegrėnu piliakalnių situacijos planas (piliakalnių tvarkymo ir statybos darbų pradinis projektas);*

**Brėž. 2.** *Ištirtų šurfų bendras situacijos planas;*

**Brėž. 3.** *Gegrėnu piliakalnių I ir II topografinis planas;*

**Brėž. 4.** *Gegrėnu piliakalnių I ir II reljefas (Lidar);*

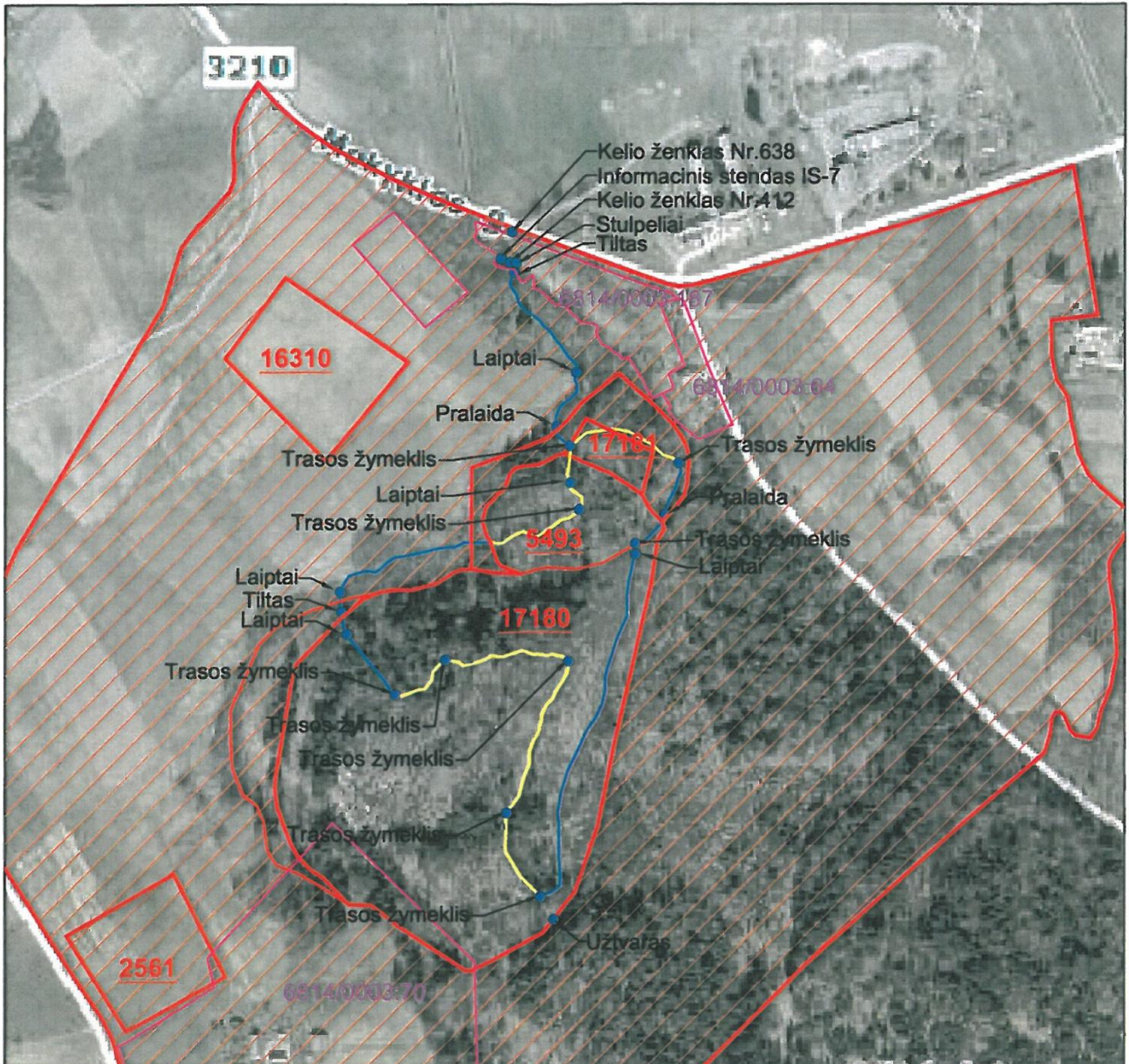
**Brėž. 5.** *Pėsčiujų takų topografinių planų Gegrėnu piliakalnių V ir R dalyse suvestinis planas.*

**Brėž. 6.** *Pėsčiujų tako topografinis planas Gegrėnu piliakalnių V dalyje (šurfai nr. 7-11);*

**Brėž. 7.** *Pėsčiujų tako topografinis planas Gegrėnu piliakalnių R dalyje (šurfai nr. 12-20);*

**Brėž. 8.** *Šurfų nr. 2, 15, 16 brėžiniai. Sutartiniai ženklai.*





**Sutartiniai ženklai:**

- Esamas grunto takas
- Projektuojamas birios dangos takas  
(viso ~700 m iš jų ~410 m kultūros paveldo teritorijoje)
- Projektuojami nesudėtingi statiniai
- Esamų sklypų ribos

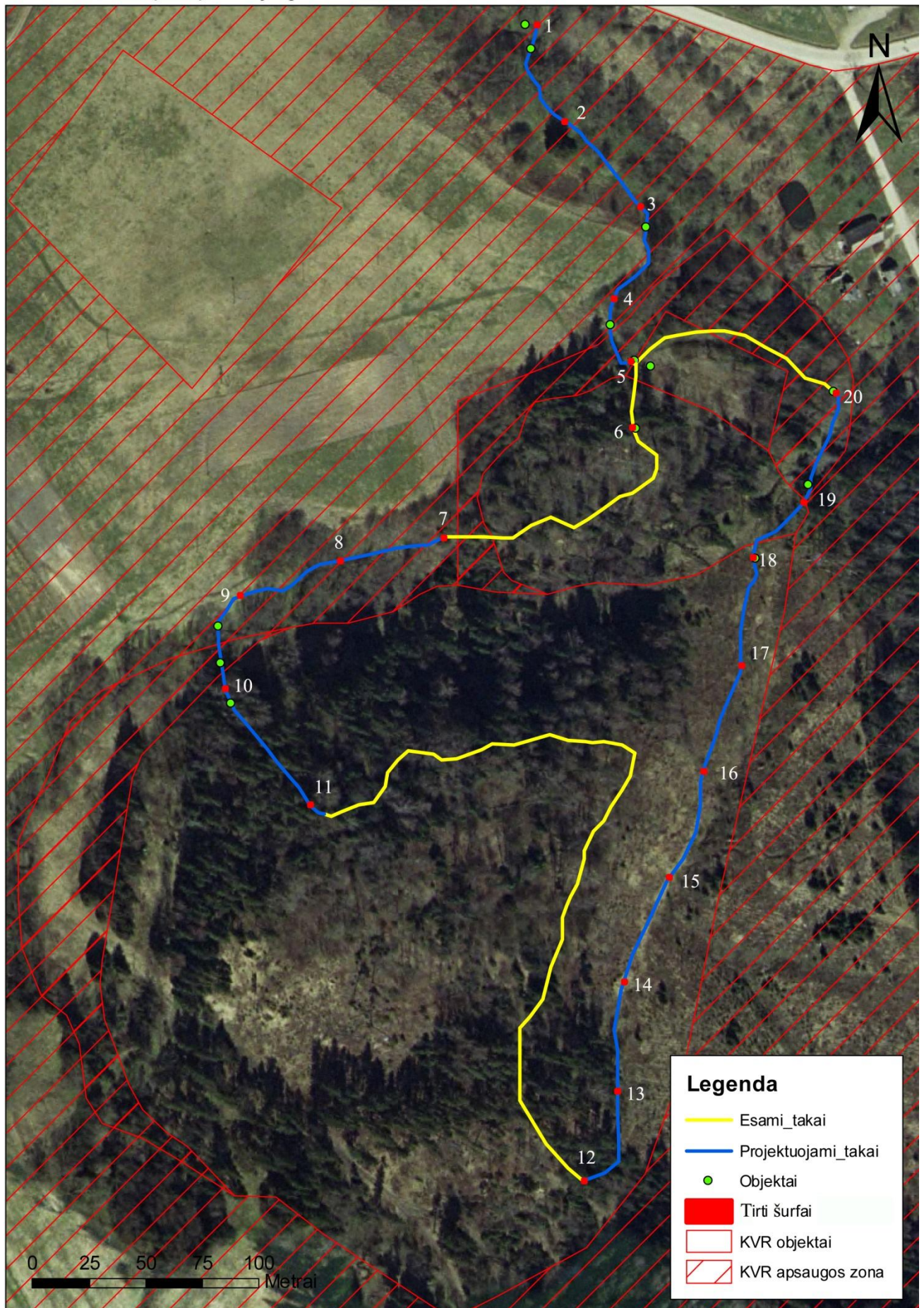
- Kultūros vertybės :**
- 2561** - Senovės gyvenvietė
- 5493** - Gegrėnų piliakalnis II
- 16310** - Gegrėnų kapinynas II
- 17180** - Gegrėnų piliakalnis
- 17181** - Gegrėnų kapinynas
- Vizualinis apsaugos zonos pozonis

**PASTABOS:**

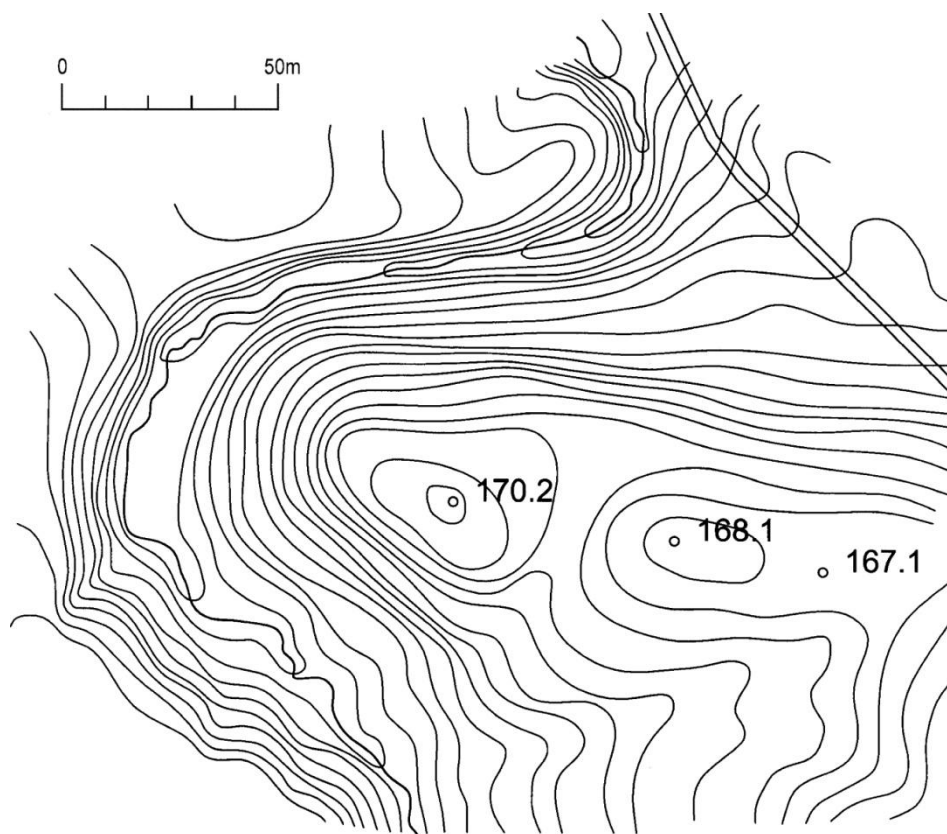
1. Projektuojami objektai detalizuojami atskiruose brėžiniuose.
2. Informacinės sistemos ir minimalios infrastruktūros elementų įrengimo vietas tikslinti statybos metu

ATESTATO NR.			PROJEKTAS: ŽEMAITIJOS NACIONALINIO PARKO LAUKO INFORMACINĖ SISTEMA IR MINIMALIOS INFRASTRUKTŪROS ELEMENTAI LANKYTOJAMS OBJKTAS: GEGRĖNŲ PILIAKALNIS (Unikalus objekto kodas: 17180) GEGRĖNŲ KAPINYNAS (Unikalus objekto kodas: 17181) GEGRĖNŲ PILIAKALNIS II, VAD. PELEKALNIU (Unikalus objekto kodas: 5493) ADRESAS: Plungės r.sav. Gegrėnų k.		
3751			MAŽOSIOS ARCHITEKTŪROS ELEMENTŲ IŠDĖSTYMO PLANE SCHEMA		LAIDA O
A 1522	PV	A. DIRSĖ		2012-04	
1381, A197	PDV	R. STULPINAS		2012-04	
	INŽ.	V. POBEDINSKIENĖ		2012-04	
ETAPAS	UŽSAKOVAS:		RS/12-01-SP-PP-TDP-1/2-BR 1	LAPAS	LAPŲ
pp	ŽEMAITIJOS NACIONALINIO PARKO DIREKCIJA			1	1

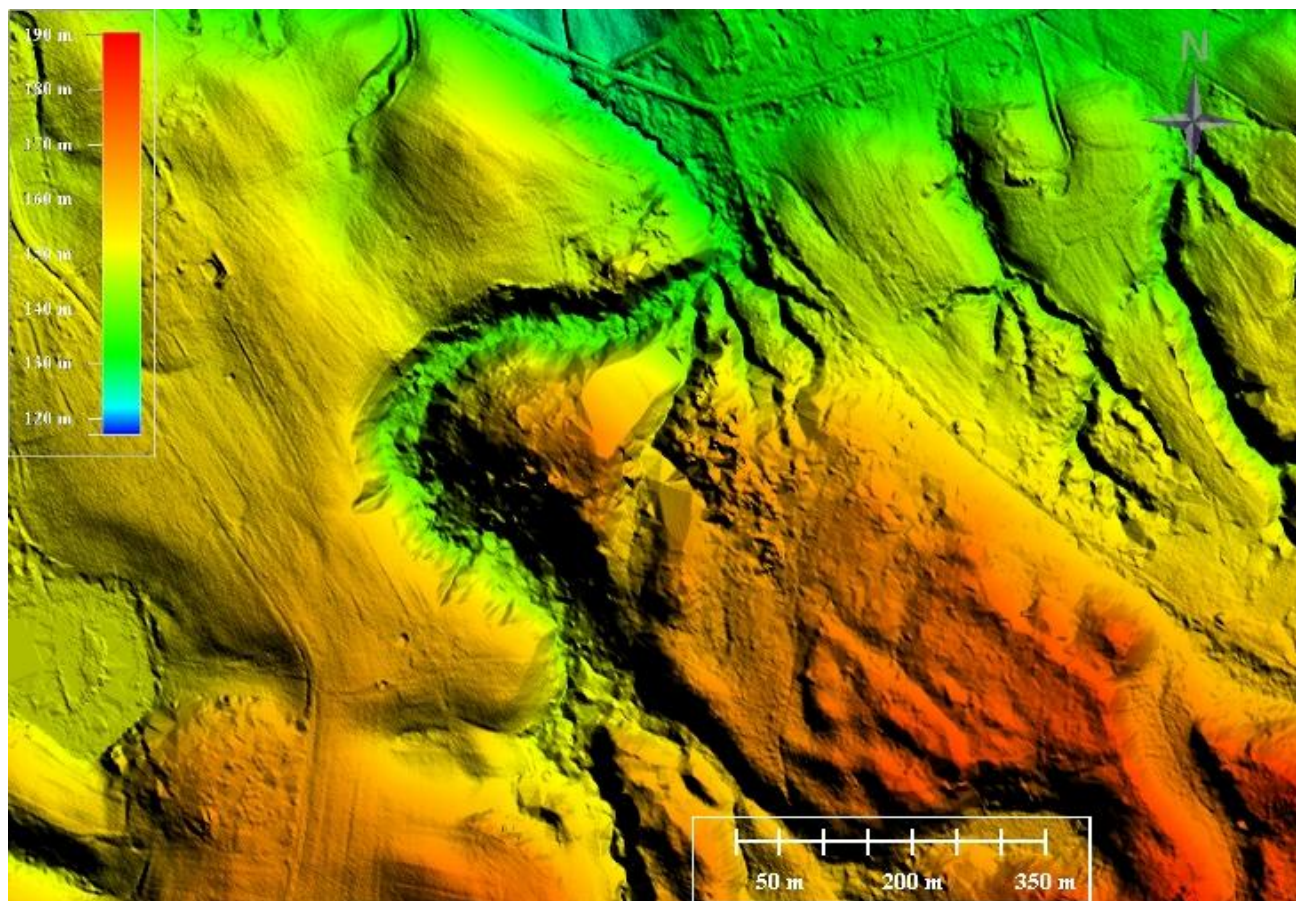
Brėž. nr. 2. Ištirtų šurfų situacijos planas



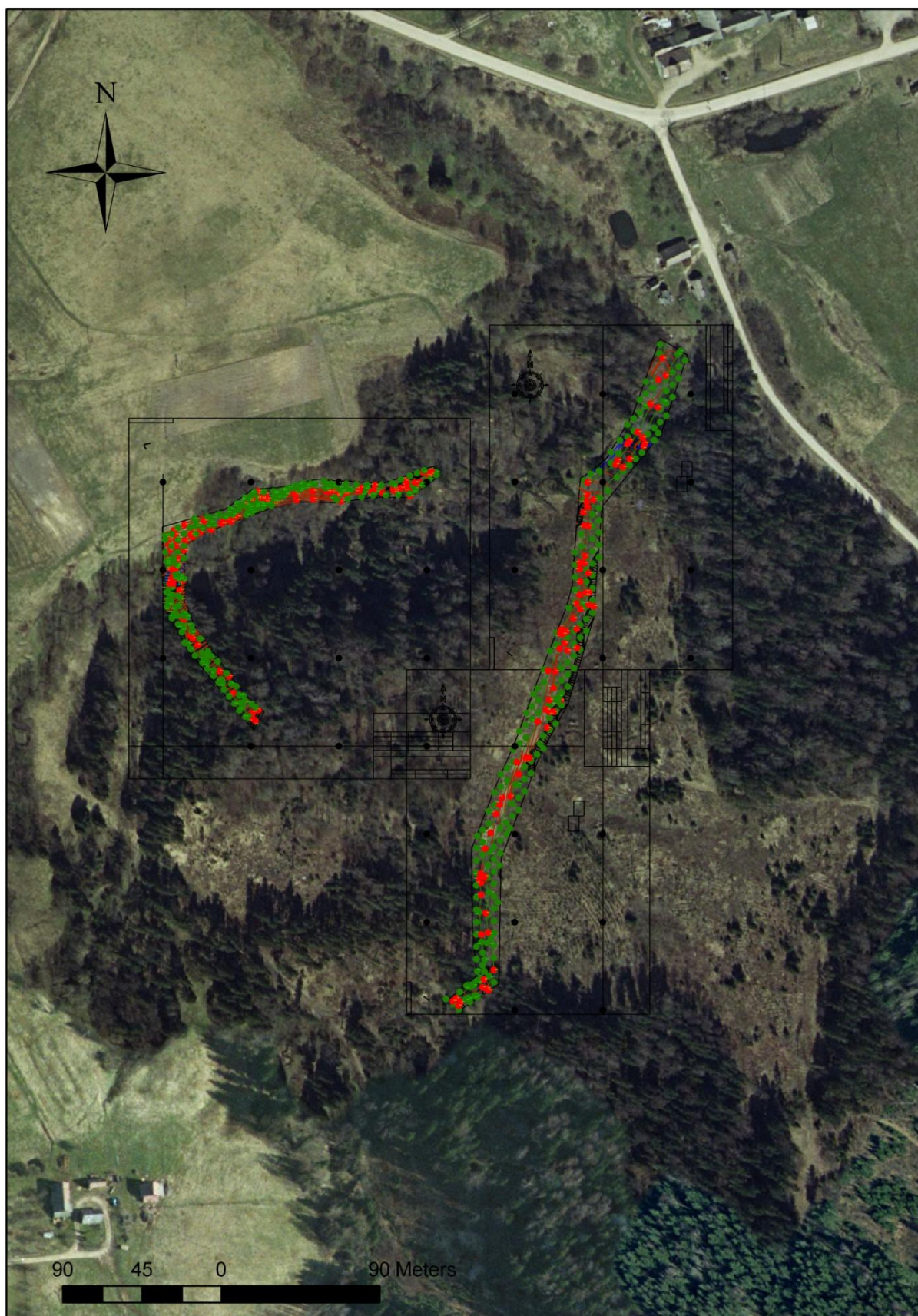
**Brėž. 3.** Gegrėnų piliakalnių I ir II topografinis planas



**Brėž. 4.** Gegrėnų piliakalnių I ir II reljefas (Lidar)



*Brėž.5. Pėsčiųjų takų topografinių planų Gegrėnų piliakalnių V ir R dalyse suvestinis planas.*



*Brėž.6 (pridėtas atskirai)*

*Brėž 7 (pidėtas atskirai)*

*Brėž.8 (pridėtas atskirai)*

*Šurfu 9(pridėtas atskirai)*



## FOTONUOTAUKŲ SĄRAŠAS

- Pav. 1. Šūrfas nr. 1 prieš tyrimus iš P pusės.*
- Pav. 2. Šūrfas nr. 1 iš Š pusės pasiekus įžemį.*
- Pav. 3. Šūrfas nr. 1 po tyrimų.*
- Pav. 4. Šūrfas nr. 2 iš Š pusės prieš tyrimus.*
- Pav. 5. Šūrfas nr. 2 iš Š pusės pasiekus akmenų koncentracijos sluoksnį.*
- Pav. 6. Šūrfas nr. 2 iš Š pusės pasiekus įžemį.*
- Pav. 7. Šūrfas nr. 2 po tyrimų.*
- Pav. 8. Šūrfas nr. 3 iš P pusės prieš tyrimus.*
- Pav. 9. Šūrfas nr. 3 iš Š pusės pasiekus įžemį.*
- Pav. 10. Šūrfas nr. 3 po tyrimų.*
- Pav. 11. Šūrfas nr. 4 iš Š pusės prieš tyrimus.*
- Pav. 12. Šūrfas nr. 4 iš Š pusės pasiekus įžemį.*
- Pav. 13. Šūrfas nr. 4 po tyrimų.*
- Pav. 14. Šūrfas nr. 5 iš P pusės prieš tyrimus.*
- Pav. 15. Šūrfas nr. 5 iš V pusės pasiekus įžemį.*
- Pav. 16. Šūrfas nr. 5 po tyrimų.*
- Pav. 17. Šūrfas nr. 6 iš P pusės prieš tyrimus.*
- Pav. 18. Šūrfas nr. 6 iš R pusės pasiekus įžemį.*
- Pav. 19. Šūrfas nr. 6 po tyrimų.*
- Pav. 20. Šūrfas nr. 7 iš ŠR pusės prieš tyrimus.*
- Pav. 21. Šūrfas nr. 7 iš PV pusės pasiekus įžemį.*
- Pav. 22. Šūrfas nr. 7 po tyrimų.*
- Pav. 23. Šūrfas nr. 8 iš ŠR pusės prieš tyrimus.*
- Pav. 24. Šūrfas nr. 8 iš ŠV pusės pasiekus įžemį.*
- Pav. 25. Šūrfas nr. 8 po tyrimų.*
- Pav. 26. Šūrfas nr. 9 iš PR prieš tyrimus.*
- Pav. 27. Šūrfas nr. 9 iš PV pusės pasiekus įžemį.*
- Pav. 28. Šūrfas nr. 9 po tyrimų.*
- Pav. 29. Šūrfas nr. 10 iš V pusės prieš tyrimus.*
- Pav. 30. Šūrfas nr. 10 iš V pusės pasiekus įžemį.*
- Pav. 31. Šūrfas nr. 10 po tyrimų.*
- Pav. 32. Šūrfas nr. 11 iš P pusės prieš tyrimus.*
- Pav. 33. Šūrfas nr. 11 iš Š pusės pasiekus įžemį.*
- Pav. 34. Šūrfas nr. 11 po tyrimų.*
- Pav. 35. Šūrfas nr. 12 iš R pusės prieš tyrimus.*
- Pav. 36. Šūrfas nr. 12 iš R pusės pasiekus įžemį.*
- Pav. 37. Šūrfas nr. 12 po tyrimų.*
- Pav. 38. Šūrfas nr. 13 iš R pusės pasiekus įžemį.*
- Pav. 39. Šūrfas nr. 13 iš R pusės pasiekus įžemį.*
- Pav. 40. Šūrfas nr. 13 po tyrimų.*
- Pav. 41. Šūrfas nr. 14 iš P pusės prieš tyrimus.*
- Pav. 42. Šūrfas nr. 14 iš P pusės pasiekus įžemį.*
- Pav. 43. Šūrfas nr. 14 po tyrimų.*
- Pav. 44. Šūrfas nr. 15 iš P pusės prieš tyrimus.*
- Pav. 45. Šūrfas nr. 15 iš R pusės pasiekus įžemį.*
- Pav. 46. Šūrfas nr. 15 iš V pusės pasiekus įžemį.*
- Pav. 47. Šūrfas nr. 15 po tyrimų.*
- Pav. 48. Šūrfas nr. 16 iš P pusės prieš tyrimus.*
- Pav. 49. Šūrfas nr. 16 iš V pusės pasiekus akmenų koncentracijos sluoksnį.*

- Pav. 50. Šurfas nr. 16 iš V pusės pasiekus žemį.*  
*Pav. 51. Šurfas nr. 16 po tyrimų*  
*Pav. 52. Šurfas nr. 17 iš P pusės prieš tyrimus.*  
*Pav. 53. Šurfas nr. 17 iš P pusės pasiekus žemį.*  
*Pav. 54. Šurfas nr. 17 po tyrimų.*  
*Pav. 55. Šurfas nr. 18 iš P pusės prieš tyrimus.*  
*Pav. 56. Šurfas nr. 18 iš P pusės pasiekus žemį.*  
*Pav. 57. Šurfas nr. 18 po tyrimų.*  
*Pav. 58. Šurfas nr. 19 iš P pusės prieš tyrimus.*  
*Pav. 59. Šurfas nr. 19 iš Š pusės pasiekus žemį.*  
*Pav. 60. Šurfas nr. 19 po tyrimų.*  
*Pav. 61. Šurfas nr. 20 iš PV pusės prieš tyrimus.*  
*Pav. 62. Šurfas nr. 20 iš R pusės pasiekus žemį.*  
*Pav. 63. Šurfas nr. 20 po tyrimų.*  
*Pav. 64. Pilkapis (fotografuota iš ŠR).*  
*Pav. 65. Pilkapis (fotografuota iš R).*  
*Pav. 66. Šurfas nr. 2. XVII a. (?) žiesta keramikos šukė.*  
*Pav. 67. Šurfas nr. 4. Raudonos plytos fragmentas.*  
*Pav. 68. Šurfas nr. 5. Raudonos plytos fragmentas.*  
*Pav. 69. Šurfas nr. 15. Lipdytinės keramikos fragmentai.*

## FOTONUOTRAUKOS



*Pav. 1. Šūrfas nr. 1 prieš tyrimus iš P pusės.*



*Pav. 2. Šūrfas nr. 1 iš Š pusės pasiekus įžemį.*



*Pav. 3. Šūrfas nr. 1 po tyrimų.*



*Pav. 4. Šūrfas nr. 2 iš Š pusės prieš tyrimus.*



*Pav. 5. Šūrfas nr. 2 iš Š pusės pasiekus akmenų koncentracijos sluoksnį.*



*Pav. 6. Šūrfas nr. 2 iš Š pusės pasiekus įžemį.*



*Pav. 7. Šūrfas nr. 2 po tyrimu.*



*Pav. 8. Šūrfas nr. 3 iš P pusės prieš tyrimus.*



*Pav. 9. Šūrfas nr. 3 iš Š pusės pasiekus įžemį.*



*Pav. 10. Šūrfas nr. 3 po tyrimu.*



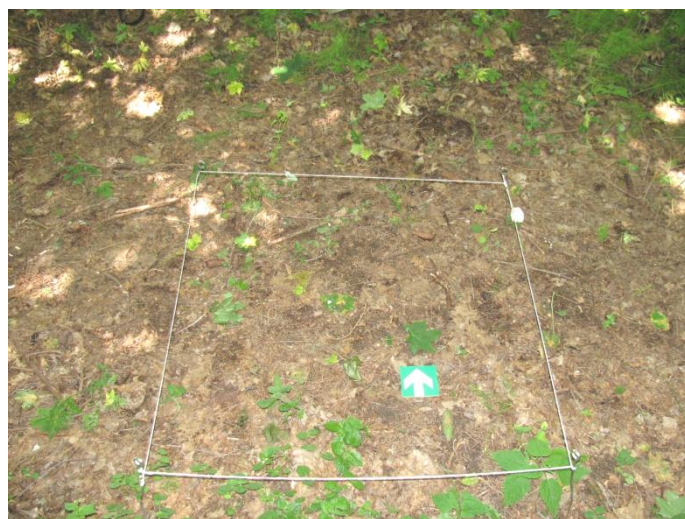
*Pav. 11. Šūrfas nr. 4 iš Š pusės prieš tyrimus.*



*Pav. 12. Šūrfas nr. 4 iš Š pusės pasiekus įžemį.*



*Pav. 13. Šūrfas nr. 4 po tyrimu.*



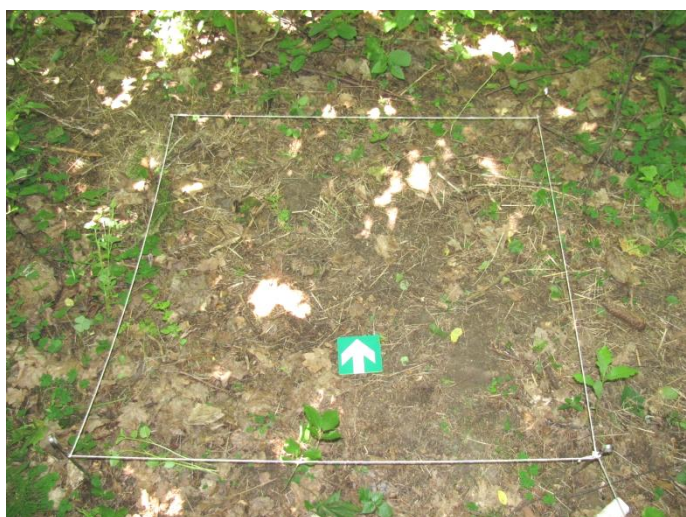
*Pav. 14. Šūrfas nr. 5 iš P pusės prieš tyrimus.*



*Pav. 15. Šūrfas nr. 5 iš V pusės pasiekus įžemį.*



*Pav. 16. Šūrfas nr. 5 po tyrimu.*



*Pav. 17. Šūrfas nr. 6 iš P pusės prieš tyrimus.*



*Pav. 18. Šūrfas nr. 6 iš R pusės pasiekus įžemį.*



*Pav. 19. Šurfas nr. 6 po tyrimu.*



*Pav. 20. Šurfas nr. 7 iš ŠR pusės prieš tyrimus.*



*Pav. 21. Šurfas nr. 7 iš PV pusės pasiekus įžemį.*



*Pav. 22. Šurfas nr. 7 po tyrimu.*



*Pav. 23. Šurfas nr. 8 iš ŠR pusės prieš tyrimus.*



*Pav. 24. Šurfas nr. 8 iš ŠV pusės pasiekus įžemį.*



*Pav. 25. Šurfas nr. 8 po tyrimu.*



*Pav. 26. Šurfas nr. 9 iš PR prieš tyrimus.*



*Pav. 27. Šurfas nr. 9 iš PV pusės pasiekus įžemį.*



*Pav. 28. Šurfas nr. 9 po tyrimu.*



*Pav. 29. Šurfas nr. 10 iš V pusės prieš tyrimus.*



*Pav. 30. Šurfas nr. 10 iš V pusės pasiekus įžemį.*



*Pav. 31. Šūrfas nr. 10 po tyrimų.*



*Pav. 32. Šūrfas nr. 11 iš P pusės prieš tyrimus.*



*Pav. 33. Šūrfas nr. 11 iš Š pusės pasiekus įžemį.*



*Pav. 34. Šūrfas nr. 11 po tyrimų.*



*Pav. 35. Šūrfas nr. 12 iš R pusės prieš tyrimus.*

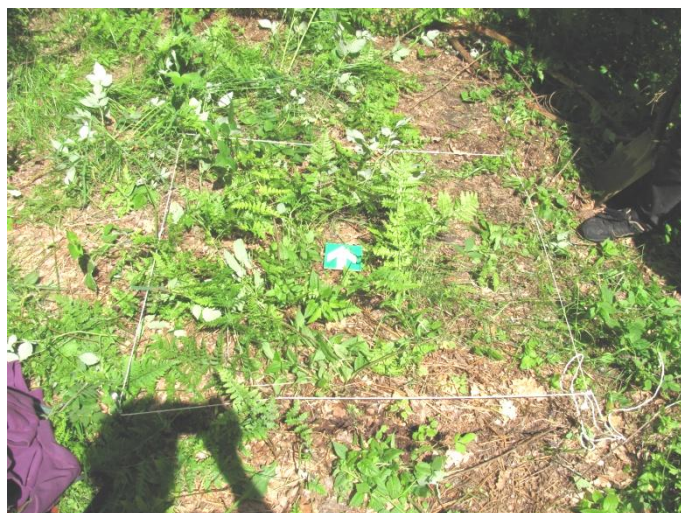


*Pav. 36. Šūrfas nr. 12 iš R pusės pasiekus įžemį.*





*Pav. 37. Šūrfas nr. 12 po tyrimų.*



*Pav. 38. Šūrfas nr. 13 iš R pusės pasiekus žemę.*



*Pav. 39. Šūrfas nr. 13 iš R pusės pasiekus žemę.*



*Pav. 40. Šūrfas nr. 13 po tyrimų.*



*Pav. 41. Šūrfas nr. 14 iš P pusės prieš tyrimus.*



*Pav. 42. Šūrfas nr. 14 iš P pusės pasiekus žemę.*



*Pav. 43. Šūrfas nr. 14 po tyrimų.*



*Pav. 44. Šūrfas nr. 15 iš P pusės prieš tyrimus.*



*Pav. 45. Šūrfas nr. 15 iš R pusės pasiekus įžemį.*



*Pav. 46. Šūrfas nr. 15 iš V pusės pasiekus įžemį.*



*Pav. 47. Šūrfas nr. 15 po tyrimų.*



*Pav. 48. Šūrfas nr. 16 iš P pusės prieš tyrimus.*



*Pav. 49. Šurfas nr. 16 iš V pusės pasiekus akmenų koncentracijos sluoksnį.*



*Pav. 50. Šurfas nr. 16 iš V pusės pasiekus žemį.*



*Pav. 51. Šurfas nr. 16 po tyrimų.*



*Pav. 52. Šurfas nr. 17 iš P pusės prieš tyrimus.*



*Pav. 53. Šurfas nr. 17 iš P pusės pasiekus žemį.*



*Pav. 54. Šurfas nr. 17 po tyrimų.*



*Pav. 55. Šūrfas nr. 18 iš P pusės prieš tyrimus.*



*Pav. 56. Šūrfas nr. 18 iš P pusės pasiekus įžemį.*



*Pav. 57. Šūrfas nr. 18 po tyrimų.*



*Pav. 58. Šūrfas nr. 19 iš P pusės prieš tyrimus.*



*Pav. 59. Šūrfas nr. 19 iš Š pusės pasiekus įžemį.*



*Pav. 60. Šūrfas nr. 19 po tyrimų.*



*Pav. 61. Šūrfas nr. 20 iš PV pusės prieš tyrimus.*



*Pav. 62. Šūrfas nr. 20 iš R pusės pasiekus žemį.*



*Pav. 63. Šūrfas nr. 20 po tyrimų.*



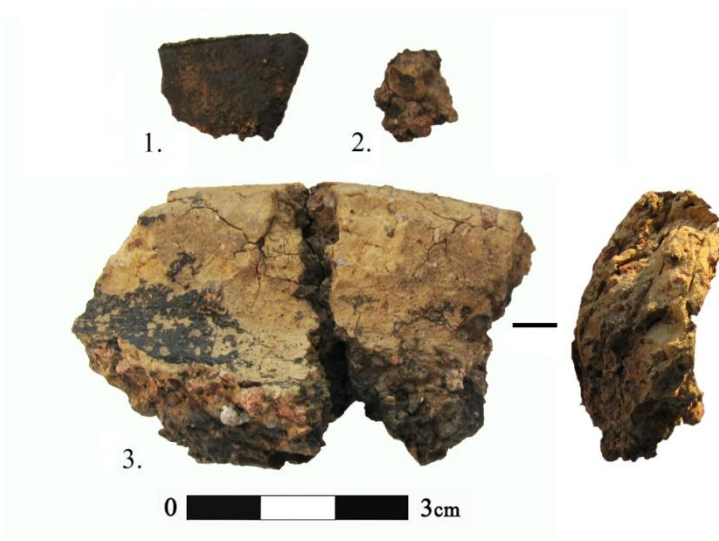
*Pav. 64. Pilkapis (fotografuota iš ŠR).*



*Pav. 65. Pilkapis (fotografuota iš R).*



**Pav. 66.** Šūrfas nr. 2. XVII (?) a. žiesta keramikos šukė. **Pav. 67.** Šūrfas nr. 4. Raudonos plytos fragmentas.



**Pav. 68.** Šūrfas nr. 5. Raudonos plytos fragmentas.

**Pav. 69.** Šūrfas nr. 15. Lipdytinės keramikos fragmentai.

## RADINIŲ SĄRAŠAS

### Buitinė keramika

Eilės nr.	Vietovė	Radinių sąrašo inventoris Nr.	Vieta	Stuoksnis (gylis (cm))	Indo rūšis	Išlikusi indo dalis	Radinių kiekis				Formavimo technika	Išorinis		Profilis	Molis		Paviršius		Masės spalva	Glazūra		Ornamentika		Fragmento storis (mm)		Datuotina (a.)	Pastabos
							neglazūruota	balta masė	akmens masė	glazūruota		angos skersmuo (mm)	dugno skersmuo (mm)		priemaišos	priemaišų kiekis	išorės spalva	vidaus spalva		spalva	vieta	ornamentas	vieta	min.	max.		
1	Gegrėnų piliakalniai: apsaugos zonos pozonio teritorija	1	Šurfas nr. 2	10	Puodas	Sienelė	1							gr., sm.	vid.	ruda	pilka	šv. pilka	žalia	vidus			5	7	XVII (?)		
2	Gegrėnų piliakalnis II	2	Šurfas nr. 15	45-55	Puodas	Pakraštėlis	2	x				Lipdytinė	-	atloštas į išorę	gr.	vid.	šv. ruda	šv. ruda	šv. ruda					12	14	I tūkst. -XIII (?)	degusi
3	Gegrėnų piliakalnis II	3	Šurfas nr. 15	45-55	Puodas	-	1	x				Lipdytinė			gr	vid.	šv. ruda	šv. ruda	šv. ruda					5	6	I tūkst. -XIII (?)	degusi
4	Gegrėnų piliakalnis II	4	Šurfas nr. 15	45-55	Puodas	Sienelė	1	x				Lipdytinė			gr	m.	juoda	juoda	juoda					3	5	I tūkst. -XIII (?)	

## PRIEDŲ SĄRAŠAS

*Priedas nr. 1. Žvalgomųjų archeologinių tyrimų projektas*

*Priedas nr. 2. Žvalgomųjų archeologinių tyrimų leidimas*

*Priedas nr. 3. Žvalgomųjų archeologinių tyrimų pažyma*

*Priedas nr. 4. LNM radinių perdavimo-priėmimo aktas*





Patvirtinta užsakovo:

Direktorius

Algimantas Šiukšta

Patvirtinimo data:

2012-06-14

GEGRĖNŲ PILIAKALNIŲ I IR II (17180; 5493)  
TERITORIJOS IR APSAUGOS ZONOS  
(GEGRĖNŲ K., PLUNGĖS R.)  
2012 METŲ ŽVALGOMŲJŲ ARCHEOLOGINIŲ TYRIMŲ

**PROJEKTAS**

**TYRĖJAS:**

Agnė Žilinskaitė, tel.: 861381889,  
el.p.: zilinskaite.agne@gmail.com

**TYRIMŲ UŽSAKOVAS:**

UAB "Rekreacinė statyba"  
Direktorius Algimantas Šiukšta  
Laisves pr. 77-201, LT-06122, Vilnius  
Tel./faks.: (8-5) 2 742 777

VILNIUS

2012 m. birželio mėn.

## AIŠKINAMASIS RAŠTAS

### **Bendri duomenys apie objektą.**

Gegrėnuose (Plungės r.) yra du piliakalniai (I ir II, vad. Pelekalniu), sudarantys vieną archeologijos paminklų kompleksą, kuris datuojamas I tūkst. - XIII a. Varduvos kairiajame krante esančioje aukštumoje įrengtas mažesnis ir senesnis pirmasis piliakalnis. Piliakalnis II yra į P nuo Gegrėnų piliakalnio I ir senkapio II, 200 m į P nuo kelio Medsėdziai-Žemaičių Kalvarija, 100 m į PR nuo Gegrėnų senkapio I, Varduvos dešiniajame krante<sup>3</sup>. Piliakalniai yra apardyti arimų, apaugę lapuočiais medžiais, kurie dalinai iškirsti, želia atžalos, šlaitai apardyti lapių urvų ir erozijos. 2012 m. rengiamas Gegrėnų piliakalnių tvarkymo ir pritaikymo turizmui projektas, todėl šiose saugomose teritorijose yra reikalingi žvalgomieji archeologiniai tyrimai.

**Ankstesnių archeologinių tyrimų apžvalga.** Piliakalnis rastas archeologo B. Dakanio 1984 m. Archeologiniai tyrimai Gegrėnų piliakalniuose ir jų apsaugos zonoje anksčiau vykdyti nebuvo.

#### *Pagrindinės žinios apie piliakalnius:*

Gegrėnų piliakalnio I aikštelė keturkampė, pailga R-V kryptimi, 48x27 m dydžio. Jos V pusėje supiltas 0,2 m aukščio, 4 m pločio pylimas, už kurio iškastas 3 m pločio užslinkęs griovys, už jo supiltas antras 0,4 m aukščio nuo griovio, 5 m pločio pylimas 0,8 m aukščio išoriniu šlaitu. Š šlaite jis virsta 3,5 m pločio terasa. Šlaitai vidutinio statumo-statūs (P), 8-10 m aukščio.

Antrasis piliakalnis greičiausia buvo įrengtas jau II tūkst. pradžioje, kai išsiplėtusi bendruomenė nebetilpo į nedidelį ir nelabai apsaugotą pirmąjį piliakalnį. Jo aikštelė ovali, pailga Š-P kryptimi, 110 m ilgio, 100 m pločio. Aikštelės P pakraštyje supiltas 40 m ilgio, 1 m aukščio, 10 m pločio pylimas, už kurio iškastas 10 m pločio, 1,5 m gylio griovys. R griovio krašte 17 m ilgyje šis griovys skyla į du griovius: atitinkamai 2 m pločio ir 0,2 m gylio bei 4 m pločio ir 0,2 m gylio. Tarp jų - 0,2 m aukščio, 4,5 m pločio pylimas. Į P nuo griovio yra 20 m pločio trapecinis aukštumos kampas 6 m aukščio šlaitu. Š ir V aikštelės kraštuose supiltas 0,2 m aukščio, 4 m pločio pylimas. ŠV šlaito viršutinėje dalyje, 4 m žemiau aikštelės yra 14 m pločio terasa. Šlaitai statūs, 10-15 m aukščio.<sup>4</sup> Piliakalniuose stovėjo 1253 m. minima kuršių pilis Gegrė.

### **Tyrimų pobūdžio pagrindimas, apimtys ir metodika.**

2012 m. UAB „Rekreacinė statyba“ pradėjo rengti Gegrėnų piliakalnių I ir II tvarkymo ir pritaikymo turizmui projektą, siekiant aktyvinti ir puoselėti Žemaitijos nacionalinio parko lankymą. Gegrėnų piliakalnių teritorijose yra planuojama įrengti pėsčiųjų takus ir minimalius infrastruktūros elementus lankytojams (suoliukai, standai, rodyklės ir pan.) (žr. priedas nr. 1). Kultūros paveldo departamento

<sup>3</sup> Zabiela G. Lietuvos medinės pilys. Vilnius, 1995, p. 228.

<sup>4</sup> Lietuvos piliakalniai: atlasas. Vilnius, 2005, t. 2, p. 190-191.

prie Kultūros ministerijos Telšių teritorinis padalinys pareikalavo atlikti žvalgomočius archeologinius tyrimus projektavimo stadijoje, tam kad būtų nustatyta, ar projektuojamose statybos darbų vietose yra archeologiškai vertingas kultūrinis sluoksnis. Šių žvalgomųjų archeologinių tyrimų tikslas - nustatyti būtinų detaliųjų archeologinių tyrimų apimtis, kai projektas bus patvirtintas ir vykdomi realūs statybos darbai.

Projektuojamo birios dangos tako ilgis 700 m, iš jų 410 m patenka į valstybės saugomas Gegrėnų piliakalnių teritorijas. Remiantis tuo, jog piliakalnių tvarkymo ir pritaikymo rekreacinei veiklai projektas bus rengiamas atsižvelgiant į žvalgomųjų archeologinių tyrimų metu pasiektus rezultatus, numatoma šurfais tolygiai (vidutiniškai kas 50 m) žvalgyti visą naujojo tako trasą, kasant 1x1 m dydžio šurfus. Viso planuojama Gegrėnų piliakalnių ir apsaugos zonos teritorijose ištirti 20 m<sup>2</sup> (20 šurfų) (žr. priedus nr. 2-3). Žvalgomųjų archeologinių tyrimų metu aptikti archeologiniai radiniai bus atiduoti saugoti Žemaičių muziejui „Alka“.

**Tyrimų tikslas.** Iki viršutinių geologinių sluoksnių - įžemio pilnai ištirti susiformavusius archeologiškai vertingus kultūrinio sluoksnio horizontus, įvertinti jų susidarymo laiką ir aplinkybes, užfiksuoti atidengtų objektų liekanas bei surinkti radinius. Nustatyti būtinų detaliųjų archeologinių tyrimų apimtis tolimesniam projektavimo etapui.

**Tyrimų trukmė.** Tyrimus numatoma vykdyti 2012 06 25 - 2012 06 29.

**Pastaba.** Tyrimų sąmata yra VšĮ „Kultūros paveldo akademija“ ir UAB „Rekreacinė statyba“ komercinė paslaptis.

Archeologė



Agnė Žilinskaitė

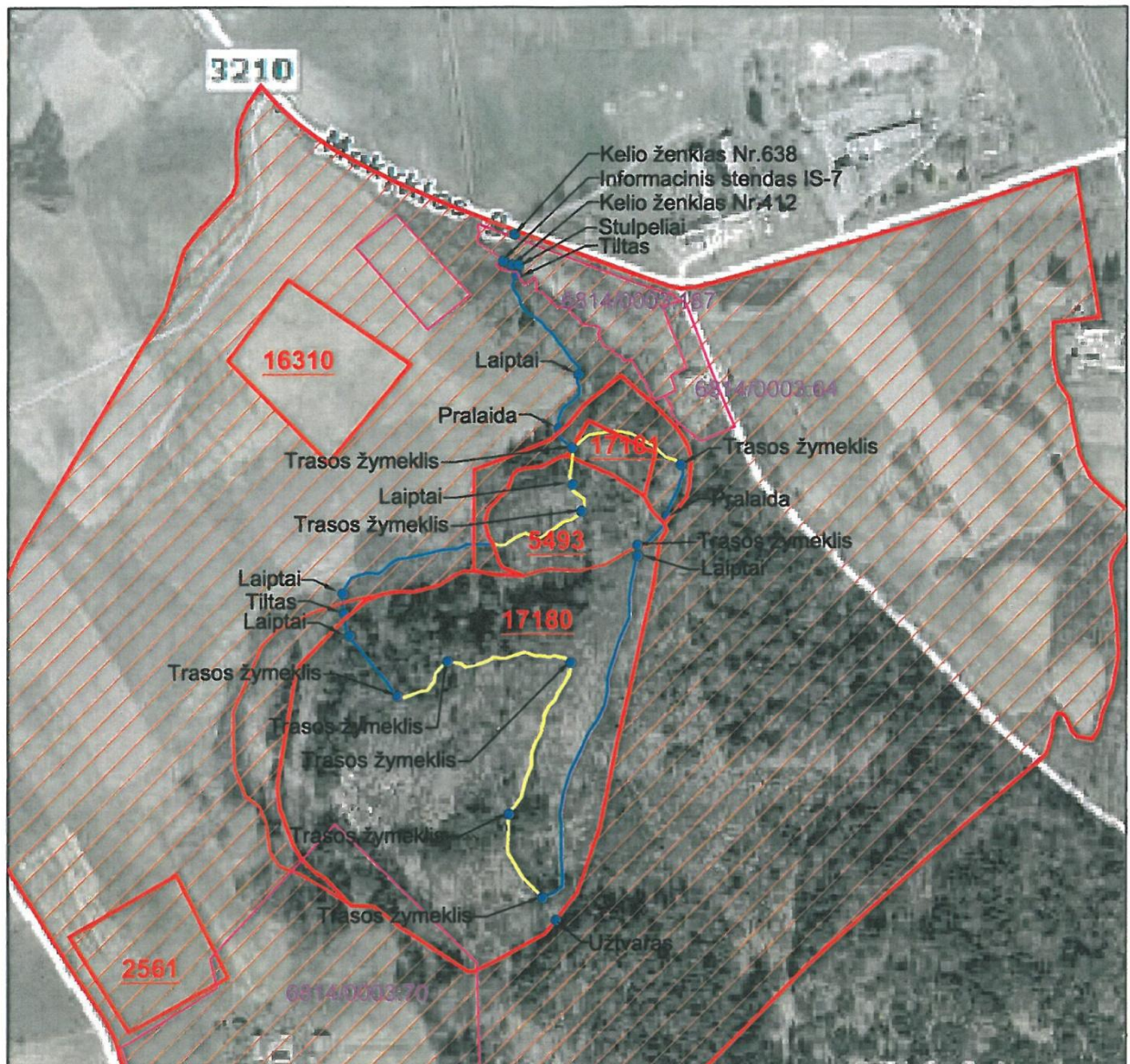
**Priedama:**

*Priedas nr. 1.* Gegrėnų piliakalnių situacijos planas (pradinis projektas);

*Priedas nr. 2.* Planuojamų tirti šurfų situacijos planas;

*Priedas nr. 3.* Planuojamų tirti vietų fotofiksacija.

Brėž. nr. 1. Gegrėnų piliakalnių situacijos planas (pradinis projektas)



**Sutartiniai ženklai:**

- Esamas grunto takas
- Projektuojamas birios dangos takas  
(viso ~700 m iš jų ~410 m kultūros paveldo teritorijoje)
- Projektuojami nesudėtingi statiniai
- Esamų sklypų ribos

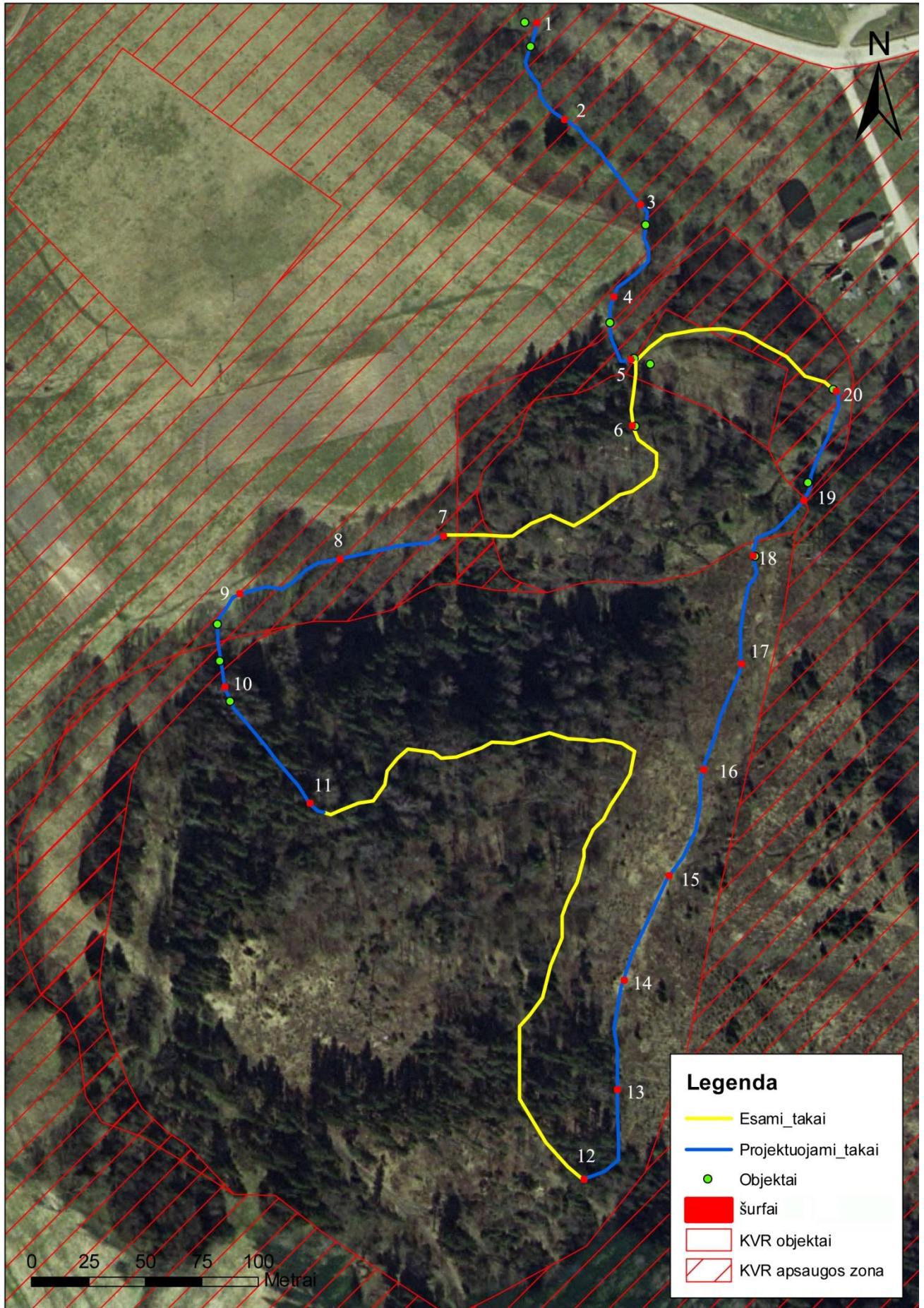
- Kultūros vertybės :
  - 2561** - Senovės gyvenvietė
  - 5493** - Gegrėnų piliakalnis II
  - 16310** - Gegrėnų kapinynas II
  - 17180** - Gegrėnų piliakalnis
  - 17181** - Gegrėnų kapinynas
- Vizualinis apsaugos zonos pozonis

**PASTABOS:**

1. Projektuojami objektai detalizuojami atskiruose brėžiniuose.
2. Informacinės sistemos ir minimalios infrastruktūros elementų įrengimo vietas tikslinti statybos metu

ATESTATO NR.			PROJEKTAS: ŽEMAITIJOS NACIONALINIO PARKO LAUKO INFORMACINĖ SISTEMA IR MINIMALIOS INFRASTRUKTŪROS ELEMENTAI LANKYTOJAMS OBJETAS: GEGRĖNŲ PILIAKANIS (Unikalus objekto kodas: 17180) GEGRĖNŲ KAPINYNAS (Unikalus objekto kodas: 17181) GEGRĖNŲ PILIAKANIS II, VAD. PELEKALNIU (Unikalus objekto kodas: 5493) ADRESAS: Plungės r.sav. Gegrėnų k.			
			3751			
A 1522	PV	A. DIRSĖ		2012-04	MAŽOSIOS ARCHITEKTŪROS ELEMENTŲ IŠDĖSTYMO PLANE SCHEMA	LAIDA
1381, A197	PDV	R. STULPINAS		2012-04		O
	INŽ.	V. POBEDINSKIENĖ		2012-04		LAPAS
ETAPAS	UŽSAKOVAS:					LAPŲ
pp	ŽEMAITIJOS NACIONALINIO PARKO DIREKCIJA			RS/12-01-SP-PP-TDP-1/2-BR 1		1

Priedas nr. 2. Šurfų situacijos planas



**Priedas nr. 3. Planuojamų tirti vietų fotofiksacija.**



*Foto nr. 1. Piliakalnis iš ŠR pusės (ŠR ir R pusėje tiriama šurfai nr. 13-20).*



*Foto nr. 2. Takų įrengimo vieta iš ŠV pusės (ŠV ir V pusėje tiriama šurfai nr. 1-12).*

Leidimas galioja iki 2012-11-30

## L E I D I M A S

vykdyti archeologinius tyrimus

2012-06-22 Nr. 170  
Vilnius

Pagal Lietuvos Respublikos nekilnojamojo kultūros paveldo apsaugos įstatymo 18 str. šis leidimas išduotas **Agnei Žilinskaitei**

Vykdyti Gegrėnų piliakalnio (17180) ir Gegrėnų piliakalnio II, vad. Pelekalniu (5493) teritorijų ir apsaugos zonos, Plungės r. sav., Gegrėnų k.,

**žvalgomojus archeologinius tyrimus**

taip pat naudoti elektronines priemones, sudarinėti planus, filmuoti, fotografuoti, piešti, rinkti radinius ir mėginius tiriamame objekte.

Tyrimų projektas: Gegrėnų piliakalnių I ir II (17180; 5493) teritorijos ir apsaugos zonos (Gegrėnų k., Plungės r.) 2012 metų žvalgomųjų archeologinių tyrimų projektas, 2012-06-19, Nr. 170.

Apskaitos, paveldotvarkos planavimo skyriaus  
vyriausiasis specialistas



V. Lučunas

GEGRĖNŲ PILIAKALNIŲ I IR II (17180; 5493)

TERITORIJOS IR APSAUGOS ZONOS

(GEGRĖNŲ K., PLUNGĖS R.)

2012 METŲ ŽVALGOMŲJŲ ARCHEOLOGINIŲ TYRIMŲ

**PAŽYMA**

**TYRĖJAS:**

Agnė Žilinskaitė, tel.: 861381889,  
el.p.: zilinskaite.agne@gmail.com

**TYRIMŲ UŽSAKOVAS:**

UAB “Rekreacinė statyba”  
Direktorius Algimantas Šiukšta  
Laisvės pr. 77-201, LT-09122 Vilnius  
Tel./fax. (8-5) 2742777

VILNIUS

2012 m.



## IVADAS

2012 m. UAB „Rekreacinė statyba“ pradėjo rengti Gegrėnų piliakalnių I ir II (Plungės r., u.k. 17180; 5493) tvarkymo ir pritaikymo turizmui projektą, kuriuo remiantis Gegrėnų piliakalnių teritorijose yra planuojama įrengti pėsčiųjų takus ir minimalius infrastruktūros elementus lankytojams (suoliukai, stendai, rodyklės ir kt.). 2012 m. piliakalnių saugomose teritorijose buvo atlikti žvalgomieji archeologiniai tyrimai projektavimo stadijoje, siekiant nustatyti, ar projektuojamose statybos darbų vietose yra archeologiškai vertingas kultūrinis sluoksnis.

Gegrėnų piliakalnių I ir II teritorijoje atliktų žvalgomųjų archeologinių tyrimų tikslas - iki viršutinių geologinių sluoksnių – įžemio – pilnai ištirti susiformavusius archeologiškai vertingus kultūrinio sluoksnio horizontus, įvertinti jų susidarymo laiką ir aplinkybes, užfiksuoti atidengtų objektų liekanas, surinkti radinius bei nustatyti būtinų detaliųjų archeologinių tyrimų apimtį, kai projektas bus patvirtintas ir vykdomi realūs statybos darbai.

Projektuojamo birios dangos tako ilgis 700 m, iš jų 410 m patenka į valstybės saugomas Gegrėnų piliakalnių teritorijas. Žvalgomųjų archeologinių tyrinėjimų metu, vykusių 2012 m. birželio mėn. 26-28 d., ištirtas 20 kv. m plotas. Gegrėnų piliakalnių ir apsaugos zonos teritorijose projektuojamų takų vietose buvo ištirta 20 šurfų (1x1 m), numatomose takų atkarpose išsidėsčiusių 50 m atstumu vienas nuo kito.

Žvalgomiesiems archeologiniams tyrimams vadovavo, fotofiksaciją atliko Agnė Žilinskaitė; Kultūros paveldo departamentas šiems tyrimams 2012-06-22 išdavė leidimą Nr.170.

## ŽVALGOMŪJŲ ARCHEOLOGINIŲ TYRIMŲ REZULTATAI

### Šurfas nr. 1

Šurfas kastas būsimo tako vietoje, šiaurinėje piliakalnių papėdės dalyje, kairiajame Varduvos upelio krante, 1x1 m dydžio, sienelės orientuotos pagal pasaulio šalis. Šurfo centro koordinatės – x 371374, 354; y 6219376, 239.

Nukalus 3 cm storio velėnos sluoksnį, atkastas 16 cm storio tamsaus dirvožemio sluoksnis. 18 cm gylyje pasiektas nejudinto grunto – rudo molio – sluoksnis (įžemis). Šurfas įgilintas iki 74 (P) – 65 (Š) cm gylio.

Archeologiškai vertingų kultūrinių sluoksnių ir radinių šurfe neaptikta.

### Šurfas nr. 2

Šurfas kastas būsimo tako vietoje, šiaurinėje piliakalnių papėdės dalyje, kairiajame Varduvos upelio krante. Šurfas kastas 1x1 m dydžio, sienelės orientuotos pagal pasaulio šalis. Šurfo centro koordinatės – x 371404,586; y 6219327,067.

Nukalus 3 cm storio velėnos sluoksnį, atsidenė 25-27 cm storio tamsaus dirvožemio, po juo – 16-18 cm storio rudo molio su juodžemio intarpais sluoksnis. 52 (Š) - 54 (P) cm gylyje pasiektas tamsios žemės tarp sluoksnis užpildytas nedideliais (vid. 10 cm skersmens) akmenimis. Sluoksnio storis 22-25 cm. 70 (Š) -75 (P) cm gylyje atidengtas nejudinto grunto – rudo molio sluoksnis (įžemis).

Juodo dirvožemio sluoksnyje, 10 cm gylyje aptikta XIX-XX a. žiesto puodo šukė (3x3x0,5 cm, vidinė puodo šukė dengta žalia glazūra). Atliekant žemės judinimo darbus šurfo aplinkoje reikalingi žvalgomieji archeologiniai tyrinėjimai, siekiant nustatyti akmenų koncentracijos kilmę ar paskirtį.

### Šurfas nr. 3

Šurfas kastas būsimo tako vietoje, šiaurinėje piliakalnių papėdės dalyje, kairiajame Varduvos upelio krante. Šurfas kastas 1x1 m dydžio, sienelės orientuotos pagal pasaulio šalis. Šurfo centro koordinatės – x 371423,526; y 6219310,312.

Nukasus 5 cm storio velėnos sluoksnį, atsidengė 70 (Š) - 90 (P) cm storio rudo dirvožemio sluoksnis, po juo – 75-95 cm gylyje pasiektas nejudinto grunto – tamsiai pilko molio sluoksnis (įžemis).

Archeologiškai vertingų kultūrinių sluoksnių ir radinių šurfe neaptikta.

#### **Šurfas nr. 4**

Šurfas kastas būsimo tako vietoje, šiaurinėje piliakalnių papėdės dalyje esančioje aukštumoje, kairiajame Varduvos upelio krante. Šurfas kastas 1x1 m dydžio, sienelės orientuotos pagal pasaulio šalis. Šurfo centro koordinatės – x 371441,01; y 6219264,054.

Nukasus 3 cm storio velėnos sluoksnį, atidengtas 42-43 cm storio tamsaus dirvožemio sluoksnis, kuriame aptikti 3 XX a. raudonų plytų fragmentai. 45-46 cm gylyje įžemis – geltonas žvyras. Šurfas įgilintas iki 50-51 cm gylio.

Archeologiškai vertingų kultūrinių sluoksnių šurfe neaptikta. Rasti pavieniai dideli akmenys konstrukcijos nesudaro.

#### **Šurfas nr. 5**

Šurfas kastas būsimo tako vietoje, šiaurinėje piliakalnių papėdės dalyje esančioje aukštumoje, kairiajame Varduvos upelio krante. Šurfas kastas 1x1 m dydžio, sienelės orientuotos pagal pasaulio šalis. Šurfo centro koordinatės – x 371436,274; y 6219225,445.

Nukasus 1 cm storio velėnos sluoksnį, atidengtas 44-45 cm storio tamsaus miškožemio sluoksnis, kuriame aptiktas 1 XX a. raudonos plytos fragmentas (5,5x4,5x2 cm). 46-47 cm gylyje pasiektas įžemis – rudas molis. Šurfas įgilintas iki 54-56 cm gylio.

Archeologiškai vertingų kultūrinių sluoksnių ir radinių šurfe neaptikta.

#### **Šurfas nr. 6**

Šurfas kastas būsimo tako vietoje, Gegrėnų piliakalnio II (u.k. 5493) šiaurinėje dalyje, kairiajame Varduvos upelio krante. Šurfas kastas 1x1 m dydžio, sienelės orientuotos pagal pasaulio šalis. Šurfo centro koordinatės – x 371421,983; y 6219197,034.

Nukasus 2 cm storio velėnos sluoksnį, atidengtas 32-34 cm storio tamsaus miškožemio sluoksnis. 46-47 cm gylyje pasiektas įžemis – geltonas smėlis. Šurfas įgilintas iki 38-40 cm gylio.

Archeologiškai vertingų kultūrinių sluoksnių ir radinių šurfe neaptikta.

#### **Šurfas nr. 7**

Šurfas kastas būsimo tako vietoje, Gegrėnų piliakalnio I (u.k. 17180) ŠV dalyje esančioje aukštumoje, dešiniajame bevardžio upelio krante. Šurfas kastas 1x1 m dydžio, sienelės orientuotos pagal būsimą taką, iš abiejų pusių supamą griovių. Šurfo centro koordinatės – x 371405,314; y 6219155,875.

Nukasus 4 cm storio velėnos sluoksnį, atidengtas 32-34 cm storio rudos smėlingos žemės sluoksnis. 36-37 cm gylyje pasiektas juodos žemės tarp sluoksnis (3-4 cm storio), žemiau – 22-24 cm storio rudo smėlio sluoksnis. Po juo pasiektas 37-39 cm storio tamsiai rudos žemės sluoksnis, po juo – 1 m gylyje – įžemis (šviesiai rudas smėlis). Šurfas įgilintas iki 98 (ŠV) - 104 (ŠR) cm gylio.

Archeologiškai vertingų kultūrinių sluoksnių ir radinių šurfe neaptikta.

#### **Šurfas nr. 8**

Šurfas kastas būsimo tako vietoje, Gegrėnų piliakalnio I (u.k. 17180) ŠV dalyje esančioje aukštumoje, dešiniajame bevardžio upelio krante. Šurfas kastas 1x1 m dydžio, sienelės orientuotos pagal būsimą taką, iš abiejų pusių supamą griovių. Šurfo centro koordinatės – x 371314,619; y 6219141,306.

Nukasus 3 cm storio velėnos sluoksnį, atidengtas 30-32 cm storio tamsiai pilko dirvožemio sluoksnis. Po juo, 33-35 cm gylyje, pasiektas įžemis - rudas molis. Šurfas įgilintas iki 48-50 cm gylio.

Archeologiškai vertingų kultūrinių sluoksnių ir radinių šurfe neaptikta.

### **Šūrfas nr. 9**

Šūrfas kastas būsimo tako vietoje, Gegrėnų piliakalnio I (u.k. 17180) ŠV dalyje esančioje aukštumoje, dešiniajame bevardžio upelio krante. Šūrfas tirtas 1x1 m dydžio, sienelės orientuotos pagal būsimą taką, iš abiejų pusių supamą griovių. Šurfo centro koordinatės – x 371263,99; y 6219120,544.

Nukasus 2 cm storio velėnos sluoksnį, atidengtas 18-20 cm storio juosvo miškožemio sluoksnis. Po juo, 20-22 cm gylyje, pasiektas tamsiai pilkas molingas be geologinių darinių sluoksnis. Norint įsitikinti ar giliau nėra kultūrinių sluoksnių, šurfo šiaurės rytiniame kampe įsigilinta iki 95 cm gylio.

Archeologiškai vertingų kultūrinių sluoksnių ir radinių šurfe neaptikta.

### **Šūrfas nr. 10**

Šūrfas kastas būsimo tako vietoje, Gegrėnų piliakalnio I (u.k. 17180) šiaurės vakarinėje dalyje, kairiajame bevardžio upelio krante (6 m atstumu nuo upelio). Šūrfas tirtas 1x1 m dydžio, sienelės orientuotos pagal pasaulio šalis. Šurfo centro koordinatės – x 3712557,434; y 6219078,292.

Nukasus 3 cm storio velėnos sluoksnį, atidengtas 49-50 cm storio juosvo miškožemio sluoksnis. Po juo, 40 (V) - 53 (R) cm gylyje, pasiektas tamsiai pilkas molis – įžemis. Šūrfas įgilintas iki 44 (V) – 60 (R) cm gylio.

Archeologiškai vertingų kultūrinių sluoksnių ir radinių šurfe neaptikta.

### **Šūrfas nr. 11**

Šūrfas kastas būsimo tako vietoje, Gegrėnų piliakalnio I (u.k. 17180) šiaurės vakarinėje dalyje, kairiajame bevardžio upelio krante. Šūrfas tirtas 1x1 m dydžio, sienelės orientuotos pagal pasaulio šalis. Šurfo centro koordinatės – x 371295,679; y 6219022,928.

Nukasus 3 cm storio velėnos sluoksnį, atidengtas 48-49 cm storio juosvo miškožemio sluoksnis. Po juo, 52-54 cm gylyje, pasiektas geltono žvyro sluoksnis – įžemis. Šūrfas įgilintas iki 64-66 cm gylio.

Archeologiškai vertingų kultūrinių sluoksnių ir radinių šurfe neaptikta.

### **Šūrfas nr. 12**

Šūrfas kastas būsimo tako vietoje, Gegrėnų piliakalnio I (u.k. 17180) pietrytinėje dalyje esančioje žemumoje. Šūrfas tirtas 1x1 m dydžio, sienelės orientuotos pagal pasaulio šalis. Šurfo centro koordinatės – x 371412,599; y 6218853,922.

Nukasus 1 cm storio velėnos sluoksnį, atidengtas 26-28 cm storio juosvo miškožemio sluoksnis. Po juo, 27-28 cm gylyje, pasiektas šviesiai rudo smėlio sluoksnis – įžemis. Šūrfas įgilintas iki 48-50 cm gylio.

Archeologiškai vertingų kultūrinių sluoksnių ir radinių šurfe neaptikta.

### **Šūrfas nr. 13**

Šūrfas kastas būsimo tako vietoje, Gegrėnų piliakalnio I (u.k. 17180) pietrytinėje dalyje esančioje žemumoje. Šūrfas tirtas 1x1 m dydžio, sienelės orientuotos pagal pasaulio šalis. Šurfo centro koordinatės – x 371432,996; y 6218909,286.

Nukasus 2-3 cm storio velėnos sluoksnį, atidengtas 38-40 cm storio juosvo miškožemio sluoksnis. Po juo, 40-43 cm gylyje, pasiektas šviesiai rudo smėlio sluoksnis – įžemis. Šūrfas įgilintas iki 55-60 cm gylio.

Archeologiškai vertingų kultūrinių sluoksnių ir radinių šurfe neaptikta. Tačiau 2-3 m į V nuo šurfo nr. 13, pastebėtas pilkapis su aiškiais jį supančiais grioviais. Gegrėnų pilkapynas iki šiol nėra įtrauktas į Kultūros vertybių registrą, nėra aiškus ir pilkapyno dydis, todėl siūloma, siekiant išsaugoti pilkapius, projektuojamą taką atitraukti nuo pilkapio 7-10 m į R.

#### **Šūrfas nr. 14**

Šūrfas kastas būsimo tako vietoje, Gegrėnų piliakalnio I (u.k. 17180) pietrytinėje dalyje esančioje žemumoje. Šūrfas tirtas 1x1 m dydžio, sienelės orientuotos pagal pasaulio šalis. Šurfo centro koordinatės – x 371437,003; y 6218949,352.

Nukasus 2-3 cm storio velėnos sluoksnį, atidengtas 38-40 cm storio juosvo miškožemio sluoksnis su rudo molio intarpais. Po juo, 43-46 cm gylyje, pasiektas rudo smėlio sluoksnis – įžemis. Šūrfas įgilintas iki 43-48 cm gylio.

Archeologiškai vertingų kultūrinių sluoksnių ir radinių šurfe neaptikta.

#### **Šūrfas nr. 15**

Šūrfas kastas būsimo tako vietoje, Gegrėnų piliakalnio I (u.k. 17180) rytinėje dalyje esančioje žemumoje. Šūrfas tirtas 1x1 m dydžio, sienelės orientuotos pagal pasaulio šalis. Šurfo centro koordinatės – x 371453,394; y 6218993,061.

Nuėmus 2 cm storio velėnos sluoksnį, atidengtas 15-16 cm storio juosvo miškožemio sluoksnis. Po juo atidengtas 45 (R) -55 (V) cm storio tamsiai pilkas molingas žemės sluoksnis (šlynas?). 62 (R) – 75 (V) cm pasiektas įžemis – tamsiai pilkas molis.

Šurfe nr. 15, pilkos molingos žemės sluoksnyje, aptiktos 5 archeologiškai vertingos lipdytinės keramikos šukės (pav. 24). Šukės degusios, 3 fragmentai priklauso vienam į išorę atloštam, smulkinto granito priemaišomis liesintam puodo pakraštėliui. Tačiau kultūrinis sluoksnis šurfe nebuvo aptiktas.

#### **Šūrfas nr. 16**

Šūrfas kastas būsimo tako vietoje, Gegrėnų piliakalnio I (u.k. 17180) rytinėje dalyje esančioje žemumoje. Šūrfas tirtas 1x1 m dydžio, sienelės orientuotos pagal pasaulio šalis. Šurfo centro koordinatės – x 371473,062; y 6219039,319.

Nukasus 5-6 cm storio velėnos sluoksnį, atsidendę 38 (R) -48 (V) cm storio tamsaus storio juosvo miškožemio sluoksnis 45-48 cm gylyje užpildytas nedideliais (vid. 10 cm skersmens) akmenimis. 63-64 cm gylyje atidengtas nejudinto grunto – rudo molio sluoksnis (įžemis).

Archeologiškai vertingų radinių šurfe neaptikta. Atliekant žemės judinimo darbus šurfo aplinkoje reikalingi žvalgomieji archeologiniai tyrinėjimai, siekiant nustatyti akmenų koncentracijos kilmę ar paskirtį.

#### **Šūrfas nr. 17**

Šūrfas kastas būsimo tako vietoje, Gegrėnų piliakalnio I (u.k. 17180) rytinėje dalyje esančioje žemumoje. Šūrfas tirtas 1x1 m dydžio, sienelės orientuotos pagal pasaulio šalis. Šurfo centro koordinatės – x 371487,268; y 6219086,67.

Nukasus 2 cm storio velėnos sluoksnį, atidengtas 27-29 cm storio juosvo miškožemio sluoksnis su rudo molio intarpais. Po juo, 38-41 cm gylyje, pasiektas rudo molio sluoksnis – įžemis.

Archeologiškai vertingų kultūrinių sluoksnių ir radinių šurfe neaptikta.

#### **Šūrfas nr. 18**

Šūrfas kastas būsimo tako vietoje, Gegrėnų piliakalnio I (u.k. 17180) rytinėje dalyje esančioje žemumoje. Šūrfas tirtas 1x1 m dydžio, sienelės orientuotos pagal pasaulio šalis. Šurfo centro koordinatės – x 371493,46; y 6219132,2.

Nukasus 2 cm storio velėnos sluoksnį, atidengtas 26-27 cm storio tamsiai rudo miškožemio sluoksnis su šviesesnio molio intarpais. Po juo, 33 cm gylyje, pasiektas rudo molio sluoksnis – įžemis. Šūrfas įgilintas iki 40-45 cm gylio.

Archeologiškai vertingų kultūrinių sluoksnių ir radinių šurfe neaptikta.

#### **Šūrfas nr. 19**

Šūrfas kastas būsimo tako vietoje, Gegrėnų piliakalnio I (u.k. 17180) šiaurės rytinėje dalyje esančioje žemumoje, 2 m į P nuo bevardžio upelio kranto. Šūrfas tirtas 1x1 m dydžio, sienelės orientuotos pagal pasaulio šalis. Šurfo centro koordinatės – x 371514,95; y 6219165,71.

Nukalus 3 cm storio velėnos sluoksnį, atidengtas 36-38 cm storio tamsiai pilkas su žvyro priemaišomis šalia esančio upelio suneštinis sluoksnis. Po juo, 33 cm gylyje, pasiektas rudo molio sluoksnis – įžemis. Šūrfas įgilintas iki 40 cm gylio, pasiekus itin žvyringą sluoksnį bei pradėjus semti upelio vandeniui.

Archeologiškai vertingų kultūrinių sluoksnių ir radinių šurfe neaptikta.

### **Šūrfas nr. 20**

Šūrfas kastas būsimo tako vietoje, Gegrėnų piliakalnio I (u.k. 17180) šiaurės rytinėje dalyje esančioje žemumoje, kairiajame Varduvos upelio krante. Šūrfas tirtas 1x1 m dydžio, sienelės orientuotos pagal pasaulio šalis. Šurfo centro koordinatės – x 371537,533; y 6219233,988.

Nukalus 4-5 cm storio velėnos sluoksnį, atidengtas 26-30 cm storio rudo molio su žvyro priemaišomis šalia esančio upelio suneštinis sluoksnis. Po juo, 30-35 cm gylyje, pasiektas tamsiai pilko molio įžemis. Šūrfas įgilintas iki 36-41 cm gylio.

Archeologiškai vertingų kultūrinių sluoksnių ir radinių šurfe neaptikta.

## **IŠVADOS**

2012 m. birželio mėn. 26-28 d. Gegrėnų piliakalnių I ir II (Plungės r., u.k. 17180; 5493) ir jų vizualinės apsaugos zonos teritorijose buvo vykdyti žvalgomieji archeologiniai tyrimai, siekiant nustatyti, ar projektuojamose šių piliakalnių tvarkymo ir statybos darbų vietose yra archeologiškai vertingas kultūrinis sluoksnis.

Žvalgomųjų archeologinių tyrimų metu ištirtas 20 kv. m plotas (20 šurfų) projektuojamo birios dangos tako vietoje. Šūrfai buvo kasami Gegrėnų piliakalnio I V ir R dalyse, piliakalnio II ŠV dalyje bei piliakalnių ŠV papėdėje. Visų šurfų stratigrafija panaši – nuėmus velėną, buvo atidengiamas tamsaus dirvožemio ar miškožemio sluoksnis, po juo – geltono smėlio/žvyro arba rudo molio įžemis. Archeologiškai vertingas kultūrinis sluoksnis neaptiktas. Šurfuose nr. 2 ir 16, aptiktas akmenų tarpsluoksnis. Siekiant nustatyti akmenų koncentracijos kilmę ar paskirtį reikalingi detalesni šurfų aplinkos archeologiniai tyrimai.

Archeologinių radinių aptikta šurfuose nr. 2, 4, 5, 15. XX a. plytų fragmentai ir, matyt, to paties laikmečio žiesto keramikos indo fragmentas aptikti šurfuose nr. 2,4,5. Šurfe nr. 15 aptikti 4 lipdytinės keramikos fragmentai, tikėtina yra piliakalnių naudojimo laikmečio.

Šurfo nr. 13 aplinkoje (2-3 m į V) pastebėtas pilkapis su jį supančiais grioviais. Gegrėnų pilkapynas iki šiol nėra įtrauktas į Kultūros vertybių registrą, nėra aiškus ir pilkapyno dydis, todėl siūloma, siekiant išsaugoti pilkapius, projektuojamą taką atitraukti nuo pilkapio 7-10 m į R.

Atsižvelgiant į aukščiau įvardytas pastabas, projektuojamo birios dangos tako trajektorija turėtų būti keičiama minimaliai. Tolimesniuose tvarkymo etapuose, informacinės sistemos ir minimalios infrastruktūros elementų vietose Gegrėnų piliakalnių saugomose teritorijose, privalomi detalieji archeologiniai tyrimai.

Archeologė

Agnė Žilinskaitė

