

RĖDA NEMICKIENĖ

EKETĖS PILIAKALNIO SU GYVENVIETE (23771) VIZUALINĖS APSAUGOS ZONOS
(KLAIPĖDOS R. SAV., RADAILIŲ K.)
2012 M. ŽVALGOMŲJŲ ARCHEOLOGINIŲ
TYRIMŲ ATASKAITA

Kultūros paveldo centro Paveldosaugos
bibliotekos Dokumentų fondai
Fondo Nr. 39
Apyrašo Nr. 3282
Apsk. Vien. Nr. _____

VILNIUS
2013

TURINYS

Įvadas.....	3
Archeologinių tyrimų eiga.....	4
Šūrfas Nr. 1.....	5
Šūrfas Nr. 2.....	5
Šūrfas Nr. 3.....	5
Šūrfas Nr. 4.....	5
Šūrfas Nr. 5.....	6
Šūrfas Nr. 6.....	6
Šūrfas Nr. 7.....	6
Šūrfas Nr. 8.....	7
Šūrfas Nr. 9.....	7
Šūrfas Nr. 10.....	7
Šūrfas Nr. 11.....	8
Šūrfas Nr. 12.....	8
Šūrfas Nr. 13.....	8
Išvados.....	8
Priedų sąrašas.....	9
Šūrfų situacijos planas.....	11
Nuotraukos.....	12
Priedai.....	20

IVADAS

2012 m. liepos 2 d. šios ataskaitos autorei buvo išduotas Leidimas Nr. 192 atlikti Eketės piliakalnio su gyvenvieta (23771) vizualinės apsaugos zonos žvalgomuosius archeologinius tyrimus. Tyrimų užsakovas – UAB „Minvida“ (Kuncų g. 5-47, Klaipėda). Eketės piliakalnis su gyvenvieta (valstybės saugomas kultūros paminklų kompleksas, unikalus kodas 23771) yra dešiniajame Eketės krante, Danės (Akmenos) kairiajame krante, netoli minėtų upių santakos. Piliakalnio papėdės gyvenvietė apima šiek tiek daugiau kaip 6 ha dydžio plotą ir koncentruojasi į vakarus, šiaurę, šiaurės rytus ir pietvakarius nuo piliakalnio.

Žvalgomųjų archeologinių tyrimų metu buvo tiriami du sklypai (kadastro Nr. 558/0002:698, 558/0002:697), esantys pietiniame-pietrytiniame vizualinės apsaugos zonos pakraštyje, Radailių kaime, Sendvario seniūnijoje, Klaipėdos rajone. Kaip jau prieš tai minėta, į vizualinę apsaugos zoną patenka tik nedidelė vakarinė-šiaurės vakarinė sklypų dalis, likusi jų teritorija yra už vizualinės apsaugos zonos ribų. Tačiau dėl sklypų paskirties keitimo iš pagrindinės žemės naudojimo į kitos paskirties žemę – gyvenamųjų namų statybą žvalgomieji archeologiniai tyrimai buvo viena iš sąlygų, nurodytų Kultūros paveldo departamento Klaipėdos teritorinio padalinio dokumente „Planavimo sąlygos detaliojo planavimo dokumentui rengti“.

Žvalgomųjų archeologinių tyrimų tikslas – kasant šurfus išsiaiškinti, ar sklypo teritorijoje yra/nėra archeologiškai vertingo kultūrinio sluoksnio ar archeologinių radinių.

Sklypo tiriamas plotas – 3100 m². Remiantis Paveldo tvarkybos reglamento tyrimų metodikos nuostatomis, tiriamas plotas turėtų būti ne mažiau kaip 0,2 % sklypo ploto. Šiuo atveju – 6,2 m². 2012 m. birželio 11 d. Mokslinės archeologijos komisijos aprobuotame žvalgomųjų archeologinių tyrimų projekte numatyta ištirti apie 10-15 m² dydžio plotą. Tyrimų metu buvo iškasta 13, daugiausia 1x1 m dydžio šurfų, iš viso ištirtas 14,95 m² dydžio plotas. Ekspedicijoje, be šios ataskaitos autorės, taip pat dalyvavo Vilniaus universiteto Archeologijos katedros vedėjas doc. dr. Algimantas Merkevičius bei įvairių kursų Archeologijos studijų programos studentai. Ataskaitoje pateiktos nuotraukos yra fotografuotos autorės. Šurfų situacijos planas sudarytas Kęstučio Stonkaus. Matavimai atlikti *GPS prietaisu Satlat i survey sl. 500*, koordinatės pateiktos 1994 m. Lietuvos koordinačių sistemoje.

Iki šiol sklypų aplinkoje archeologiniai tyrimai nevykdyti. Jie atlikti tik kitame Laukžemių tvenkinio krante, kur 1972 m. tyrinėtas Eketės piliakalnis (vad. A. Merkevičius)¹, o 1996 m. – piliakalnio gyvenvietė (vad. R. Jarockis)².

Kadangi abu sklypai priklauso vienam savininkui, ataskaitoje toliau bus naudojamas ne sklypų, o sklypo terminas.

Šią ataskaitą sudaro 10 puslapių teksto, 31 nuotrauka, Leidimo vykdyti archeologinius tyrimus kopija, žvalgomųjų archeologinių tyrimų projekto kopija.

ARCHEOLOGINIŲ TYRIMŲ EIGA

Sklypas orientuotas šiaurės rytų-pietvakarių kryptimi. Dalis vakarinio sklypo pakraščio ribojasi su keliuku einančiu palei Laukžemių tvenkinį ir su valstybine žeme (žr. 1-2 nuotr.). Rytinis sklypo pakraštys ribojasi su apleista aukšta žole apaugusia pieva (žr. 3 nuotr.). Be to, sklypo šiaurinėje ir šiaurės rytinėje dalyje yra minėta 2090m² dydžio kūdra, už jos į šiaurę – pieva. Sklypo pietinis pakraštys ribojasi su kitu sklypu. Visoje tiriamo sklypo teritorijoje žemės paviršius yra stipriai pažeistas – mechanizuotai nustumant viršutinę jo dalį. O pietrytinėje tirtos sklypo dalyje nustumdyta 1,5 m storio. Minėtame sklypo pakraštyje yra matomas apie 20 m ilgio, iki 1,5 m storio nustumdytos žemės pjūvis. Vakarinė-šiaurės vakarinė sklypo dalis, patenkanti į Eketės piliakalnio su gyvenviete (23771) vizualinės apsaugos zoną neseniai buvo apsėta žole, o likusioje teritorijoje žolė nebuvo užsėta. Šiaurinė sklypo dalis taip pat buvo stipriai pažeista mechanizuotai stumdant žemės paviršių (dalis jo užstumta iš sklypo rytinės dalies bei užmesta kasant kūdrą). Po to žemės paviršius šioje vietoje buvo dar ir mechanizuotai išlygintas.

Sklypo reljefas kyla rytų-pietryčių kryptimi. Vizualinės apsaugos zonoje jis yra beveik lygus. Čia žvalgomųjų archeologinių tyrimų metu iškasta daugiausia šurfų – aštuoni (1, 3-9). O likusioje aukštesnėje sklypo dalyje, esančioje už vizualinės zonos ribų ištirti penki šurfai (2, 10-13). Žvalgomųjų archeologinių tyrimų metu vizualiai žvalgytas ne tik nustumdytas bei išlygintas žemės paviršius, bet ir už sklypo ribų esančios iškastos duobės. Be to, atidžiai buvo patikrintas, vietomis pagilinant, pietiniame sklypo pakraštyje esantis žemės pjūvis. Tačiau tokiu būdu nei žemės paviršiuje, nei duobėse, nei pjūvyje archeologiškai vertingo sluoksnio ar archeologinių radinių nerasta. Archeologinių radinių bei archeologiškai vertingo kultūrinio sluoksnio ieškota kasant šurfus.

¹ (Merkevičius A. Eketės (Klaipėdos r.) piliakalnio tyrinėjimai 1972 m. // Archeologiniai ir etnografiniai tyrinėjimai Lietuvoje 1972 ir 1973 metais. Vilnius, 1974 p. 15-19.

² Jarockis R. Šiaurės vakarų Lietuvos piliakalnių ir jų papėdžių gyvenviečių žvalgomieji tyrinėjimai 1996 metais // Archeologiniai tyrinėjimai Lietuvoje 1996 ir 1997 metais. Vilnius, 1998 p. 66-70.

Šūrfas Nr. 1

(1 pav., 4-5 nuotr.)

Jis pamatuotas apie 10 m į rytus nuo vakarinio sklypo kampo, 8 m į šiaurę nuo pietinio sklypo pakraščio. Jo koordinatės – 6187344.26, 323298.40. Šūrfas – 1x1 m dydžio, iškastas iki 55 cm gylio nuo žemės paviršiaus. Viršuje buvo tamsiai rudas žvyringas priemolis, kurio storis siekė iki 45-50 cm storio. Giliau – šviesiai rudas žvyras. Šūrfe nei kultūrinio sluoksnio, nei archeologinių radinių nerasta.

Šūrfas Nr. 2

(1 pav., 6-7 nuotr.)

Jis pamatuotas apie 10 m į rytus nuo šurfo Nr. 1, apie 10 m į šiaurę nuo pietinio sklypo pakraščio, už vizualinės apsaugos zonos ribų. Jo koordinatės – 6187341.96, 323309.13. Šūrfas iškastas iki 55-60 cm gylio nuo žemės paviršiaus. Viršuje buvo apie 25-40 cm storio tamsiai rudas žvyringas priemolis. Giliau atsidengė iki 10 cm storio šviesiai rudo žvyro sluoksnis. Po juo – rausvas smėlis šiaurės vakarinėje dalyje, o likusioje dalyje – žvyras. Šūrfe nei kultūrinio sluoksnio, nei archeologinių radinių nerasta.

Šūrfas Nr. 3

(1 pav., 8-9 nuotr.)

Šūrfas pamatuotas apie 10 m į šiaurės rytus nuo šurfo Nr. 2, apie 20 m į šiaurę-šiaurės rytus nuo pietinio sklypo pakraščio, apie 17 m į rytus-pietryčius nuo vakarinio-šiaurės vakarinio sklypo pakraščio. Jo koordinatės – 6187345.82, 323319.88. Šūrfas – 1x1 m dydžio, iškastas iki 70 cm gylio šiaurės vakarinėje dalyje, iki 97 cm gylio – šiaurės rytinėje dalyje. Viršuje buvo apie 30-37 cm storio tamsiai rudas priemolingas žvyras. Po juo – iki 10 cm storio tamsesnis nežymiai žvyringas priemolis. Šūrfe kultūrinio skluoksnio ar archeologinių radinių nerasta.

Šūrfas Nr. 4

(1 pav., 10-11 nuotr.)

Šūrfas pamatuotas apie 10 m į šiaurės vakarus nuo šurfo Nr. 3, apie 8,5 m į rytus-pietryčius nuo vakarinio sklypo pakraščio. Jo koordinatės – 6187354.77, 323315.58. Šūrfas – 1,05x1 m dydžio, iškastas iki 1,05 m gylio nuo žemės paviršiaus. Viršuje buvo apie 85 cm storio tamsiai rudas supiltinis priemolingas žvyras. Giliau šviesiai rudas priemolingas žvyras. Šūrfe nei kultūrinio sluoksnio, nei archeologinių radinių nerasta.

Šūrfas Nr. 5

(1 pav., 12-13 nuotr.)

Jis pamatuotas apie 5,50 m į šiaurę nuo šurfo Nr. 4, apie 3,5 m į rytus-pietryčius nuo vakarinio sklypo pakraščio, tvenkinio šlaite. Jo koordinatės – 6187360.69, 323317.16. Šūrfas iškastas iki 60-70 cm gylio nuo žemės paviršiaus. Viršuje buvo tamsiai rudas priemolis, kurio storis – 12-20 cm. Po juo – apie 3-8 cm storio šviesiai rudas smulkus maišytas žvyras su tamsiai rudu priemoliu. Po juo tamsiai rudas supiltinis priemolis, kurio storis siekė iki 35-41 cm. Jame surasti melioracijos vamzdelio ir stiklinio butelio fragmentai, datuojami XX a. Apie 62 cm gylyje nuo žemės paviršiaus atsidengė nejudintas šviesiai rudas priemolingas žvyras.

Šūrfas Nr. 6

(1 pav., 14-15 nuotr.)

Jis pamatuotas apie 5 m į šiaurę-šiaurės rytus nuo prieš tai aprašyto šurfo, apie 3,50 m į pietus-pietvakarius nuo tvenkinio, apie 3,5 m į pietus-pietryčius nuo vakarinio sklypo pakraščio. Šūrfas – 1x1 m dydžio, iškastas iki 68-80 cm gylio. Jo koordinatės – 6187364.65, 323318.94. Viršuje buvo apie 30-35 cm storio tamsiai rudo supulto priemolio sluoksnis. Po juo atsidengė apie 30 cm storio tamsiai rudas žvyringas priemolis. Giliau apie 60 cm gylyje nuo žemės paviršiaus atsidengė rudas žvyras. Šūrfe kultūrinio sluoksnio ar archeologinių radinių nerasta.

Šūrfas Nr. 7

(1 pav., 16-17 nuotr.)

Jis pamatuotas apie 7 m į rytus-pietryčius nuo prieš tai aprašyto šurfo, apie 2,50 m į pietus nuo kūdros. Jo koordinatės – 6187360.46, 323325.79. Šūrfas – 1x1 m dydžio, iškastas iki 1,25 m gylio nuo žemės paviršiaus. Viršuje buvo iki 20 cm storio supiltinio tamsiai rudo priemolio sluoksnis. Po juo atsidengė taip pat supiltinio šviesiai rudo žvyro sluoksnis. Rytinėje dalyje šis sluoksnis tebuvo tik 5-6 cm storio, o šiaurinėje – apie 25 cm storio. Po juo buvo apie 20-25 cm storio tamsiai rudas priemolingas maišytas žvyras su velėna. Giliau – apie 5-15 cm maišyto šviesiai rudo žvyro su tamsesniu priemoliu sluoksnis. Po juo atsidengė tamsiai rudo priemolio sluoksnis, kuriame surasta XX a. datuojamų radinių: čerpių, metalo fragmentų, plastmasės ir kt. Šio sluoksnio storis siekė iki 80 cm. Apie 1,20 m gylyje nuo žemės paviršiaus atsidengė nejudintas šviesiai rudas priemolis-žemis. Šūrfe archeologiškai vertingo kultūrinio sluoksnio ar archeologinių radinių neaptikta.

Šūrfas Nr. 8

(1 pav., 18-19 nuotr.)

Jis pamatuotas 9 m į pietryčius nuo prieš tai aprašyto šurfo. Jo koordinatės – 6187350.41, 323326.07. Šūrfas iškastas iki 1,15-1,20 m gylio nuo žemės paviršiaus. Viršuje buvo apie 55 cm tamsiai rudas priemolis, kuriame surastas linoleumo fragmentas. Po juo – apie 3-6 cm šviesiai rudo žvyro sluoksniukas. Po juo atsidengė apie 50-52 cm storio tamsiai rudas žvyringas priemolis. Giliu – nejudintas šviesiai rudas smulkus žvyras. Šurfe kultūriškai vertingo archeologinio sluoksnio ar archeologinių radinių nerasta.

Šūrfas Nr. 9

(1 pav., 20-21 nuotr.)

Jis pamatuotas apie 10 m į rytus nuo šurfo Nr. 8, apie 8 m į pietus nuo kūdros, šiaurės rytiniame vizualinės apsaugos zonos pakraštyje. Jo koordinatės – 6187348.35, 323336.57. Šurfo dydis – 1,10x1,05 m, iškasta iki 1,20-1,23 m gylio nuo žemės paviršiaus. Viršuje buvo apie 45-47 cm storio suplūktas kietas tamsiai rudas priemolis, kuriame surastas linoleumo fragmentas. Po juo – apie 6-12 cm storio šviesiai rudo žvyro sluoksnis. Giliau buvo apie 63-68 cm storio tamsiai rudo žvyringo priemolio sluoksnis, kuriame aptikta alaus „Švyturys“ kamštelis. Apie 1,15-1,20 m gylyje nuo žemės paviršiaus atsidengė įžemis – šviesiai rudas priesmėlis. Šurfe archeologiškai vertingo kultūrinio sluoksnio ar archeologinių radinių nerasta.

Šūrfas Nr. 10

(1 pav., 22-23 nuotr.)

Jis pamatuotas apie 8 m į rytus-pietryčius nuo prieš tai aprašyto šurfo, apie 7,5 m į pietus-pietvakarius nuo tvenkinio šlaito, į rytus nuo vizualinės zonos. Šio šurfo koordinatės – 6187343.03, 323344.24. Šūrfas – 1,05x1,05 m dydžio, iškastas iki 1,22-1,28 m gylio nuo žemės paviršiaus. Viršuje buvo apie 15 cm storio suplūktas tamsiai rudas priemolis. Po juo – apie 15-30 cm storio tamsiai rudo maišyto priemolingo žvyro sluoksnis. Šiame sluoksnyje surasta XX a. datuojamų stiklo šukių. Giliau atsidengė apie 50-60 cm storio tamsiai rudas nežymiai žvyringas priemolis. Po juo – apie 15-17 cm storio šviesiai rudas žvyringas priemolis. Apie 1,20 m gylyje nuo žemės paviršiaus atsidengė nejudintas priesmėlis. Šurfe nei kultūrinio sluoksnio, nei archeologinių radinių nerasta.

Šūrfas Nr. 11

(1 pav., 24-26 nuotr.)

Jis pamatuotas apie 8 m į rytus nuo prieš tai aprašyto šurfo, apie 8,5 m į pietus-pietvakarius nuo šiaurinio sklypo pakraščio, apie 15 m į vakarus nuo rytinio sklypo pakraščio. Šurfo koordinatės – 6187340.37, 323352.92. Šūrfas – 1x1 m dydžio, iškastas iki 1,05 m gylio nuo žemės paviršiaus. Šurfo vietoje žemės paviršius stipriai nustumdytas. Viršuje buvo apie 85-87 cm storio tamsiai rudas priemolis maišytas su vėlyvomis stiklo šukėmis ir velėna, kuri dar buvo ir 66 cm gylyje. Apie 85-95 cm gylyje nuo žemės paviršiaus atsidendė nejudintas geltonas priemolis. Šurfe nei archeologiškai vertingo kultūrinio sluoksnio, nei archeologinių radinių nerasta.

Šūrfas Nr. 12

(1 pav., 27-28 nuotr.)

Jis pamatuotas apie 12,5 m į pietvakarius nuo šurfo Nr. 11, apie 12 m į šiaurę-šiaurės rytus nuo pietinio sklypo pakraščio. Jo koordinatės – 6187327.97, 323338.74. Šūrfas – 2x1 m dydžio. Jo vietoje žemės paviršius buvo nustumdytas iki 1 m gylio. Šūrfas pradėtas kasti nuo įžemio – šviesiai rudo žvyro. Šurfe įžemis buvo kasamas iki 30 cm gylio nuo dabartinio žemės paviršiaus. Tik jo šiaurės vakariniame kampe buvo kasama iki 55 cm gylio, kadangi čia įžemyje išryškėjo apie 48x32 cm dydžio tamsiai rudo žvyringo priemolio dėmė. Šurfe nei kultūrinio sluoksnio, nei archeologinių radinių nerasta.

Šūrfas Nr. 13

(1 pav., 29-30 nuotr.)

Jis pamatuotas apie 8 m į rytus-pietryčius nuo prieš tai aprašyto šurfo, 10,50 m į šiaurę nuo pietinio sklypo pakraščio, apie 8,5 m į vakarus-šiaurės vakarus nuo rytinio sklypo pakraščio. Šurfo koordinatės – 6187323.01, 323346.41. Žemės paviršius šurfo vietoje nustumdytas iki 1 m. Šūrfas – 1,10x1,10 m dydžio, iškastas iki 50-60 cm gylio nuo žemės paviršiaus. Šis šūrfas, kaip ir prieš tai aprašytasis, pradėtas kasti nuo įžemio – rusvo žvyro. Įžemis buvo kasamas iki 50-60 cm gylio. Šurfe nei kultūrinio sluoksnio, nei archeologinių radinių nerasta.

IŠVADOS

Žvalgomųjų archeologinių tyrimų metu iškasta 13 šurfų, iš viso ištirtas 14,95 m² dydžio plotas. Nei viename iš šurfų nei archeologinių radinių, nei kultūrinio sluoksnio nerasta. Nieko neaptikta ir patikrinus nustumdytą sklypo žemės paviršių ir nustumtos žemės pjūvius bei už sklypo ribų esančias iškastas duobes. Atlikus tyrimus visi ištirti šurfai buvo užkasti *(31 nuotr.)*.

^τ
Ištirų sklypų teritorijoje žemės judinimo darbai yra galimi.

PRIEDŲ SĄRAŠAS

PLANAS

Šurfų situacijos planas M 1:500

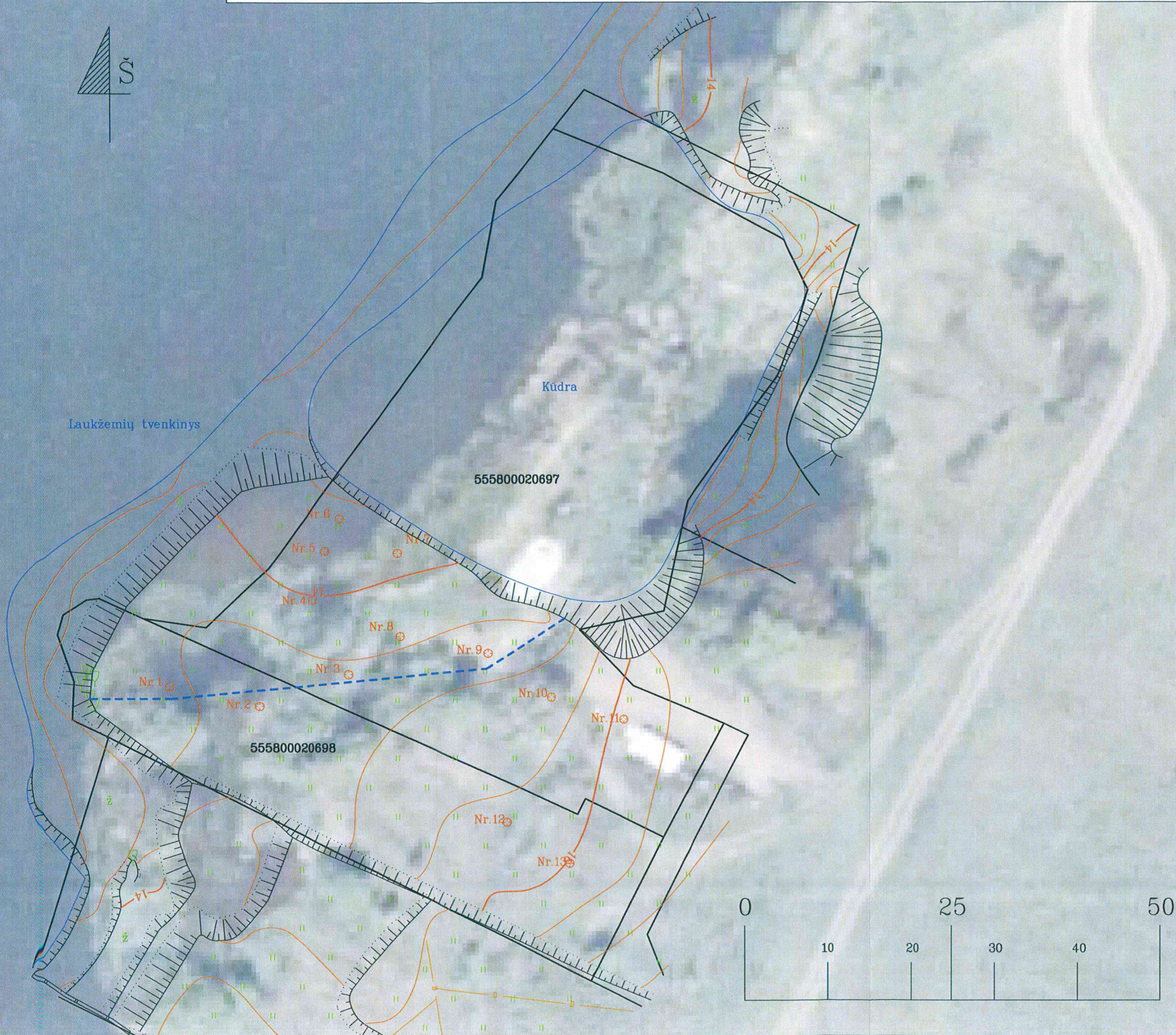
NUOTRAUKŲ SĄRAŠAS

1. Sklypo vaizdas iš R
2. Sklypo vaizdas iš P-PR
3. Sklypo vaizdas iš V.
4. Šurfas Nr. 1. Vaizdas iš R
5. Ištirtas šurfas Nr. 1. Vaizdas iš P
6. Šurfas Nr. 2. Vaizdas iš R
7. Iškastas šurfas Nr. 2. Vaizdas iš P
8. Šurfas Nr. 3. Vaizdas iš R
9. Iškastas šurfas Nr. 3. Vaizdas iš P
10. Šurfas Nr. 4. Vaizdas iš R
11. Iškastas šurfas Nr. 4. Vaizdas iš P
12. Šurfas Nr. 5. Vaizdas iš R
13. Iškastas šurfas Nr. 5. Vaizdas iš P
14. Šurfas Nr. 6. Vaizdas iš R
15. Iškastas šurfas Nr. 6. Vaizdas iš P
16. Šurfas Nr. 7. Vaizdas iš R
17. Iškastas šurfas Nr. 7. Vaizdas iš V
18. Šurfas Nr. 8. Vaizdas iš P
19. Šurfas Nr. 8. Vaizdas iš Š
20. Šurfas Nr. 9. Vaizdas iš P
21. Iškastas šurfas Nr. 9. Vaizdas iš P
22. Šurfas Nr. 10. Sklypo vaizdas nuo šurfo Nr. 10 į V
23. Iškastas šurfas Nr. 10. Vaizdas iš P
24. Šurfas Nr. 11. Vaizdas iš P
25. Iškastas šurfas Nr. 11. Vaizdas iš P
26. Sklypo vaizdas nuo šurfo Nr. 11. Vaizdas iš P

- 27. Šūrfas Nr. 12. Vaizdas iš R
- 28. Iškastas šūrfas Nr. 12. Vaizdas iš V
- 29. Šūrfas Nr. 13. Vaizdas iš R
- 30. Iškastas šūrfas Nr. 13. vaizdas iš Š
- 31. Ištyrus visi šūrfai buvo užkasti.

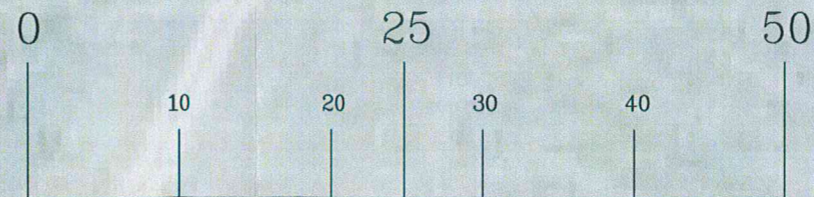
ŠURFŲ SITUACIJOS PLANAS M 1:500

(Radailių k., Klaipėdos r. sav., sklypų kad. Nr. 558/0002:697, 558/0002:698)



Sutartiniai ženklai:

- Sklypų ribos
- - - Preliminari vizualinės zonos riba sklype
- ⊕ Nr.1 Šurfas ir jo numeris



EKETĖS PILIAKALNIO SU GYVENVIETE (23771) APSAUGOS ZONOS (RADAILIŲ K., SENDVARIO SEN., KLAIPĖDOSR.) ŽVALGOMŲJŲ ARCHEOLOGINIŲ TYRIMŲ FOTOFIKSACIJA



1. Sklypo vaizdas iš R.



2. Sklypo vaizdas iš P-PR.

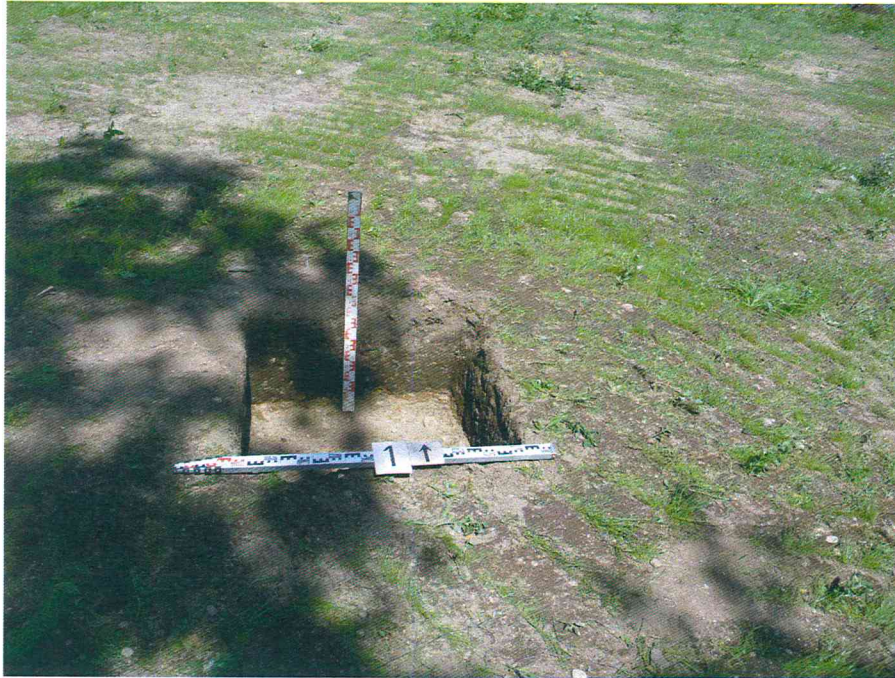


3. Sklypo vaizdas iš V.



4. Šūrfas Nr. 1. Vaizdas iš R.

EKETĖS PILIAKALNIO SU GYVENVIETE (23771) APSAUGOS ZONOS (RADAILIŲ K., SENDVARIO SEN., KLAIPĖDOSR.) ŽVALGOMŲJŲ ARCHEOLOGINIŲ TYRIMŲ FOTOFIKSACIJA



5. Ištirtas šūrfas Nr. 1. Vaizdas iš P.



6. Šūrfas Nr. 2. Vaizdas iš R.



7. Iškastas šūrfas Nr. 2. Vaizdas iš P.

EKETĖS PILIAKALNIO SU GYVENVIETE (23771) APSAUGOS ZONOS (RADAILIŲ K., SENDVARIO SEN., KLAIPĖDOSR.) ŽVALGOMŪJŲ ARCHEOLOGINIŲ TYRIMŲ FOTOFIKSACIJA



8. Šurfas Nr. 3. Vaizdas iš R.



9. Iškastas šurfas Nr. 3. Vaizdas iš P.



10. Šurfas Nr. 4. Vaizdas iš R.



11. Iškastas šurfas Nr. 4. Vaizdas iš P.

**EKETĖS PILIAKALNIO SU GYVENVIETE (23771) APSAUGOS ZONOS (RADAILIŲ K.,
SENDVARIO SEN., KLAIPĖDOSR.)
ŽVALGOMŲJŲ ARCHEOLOGINIŲ TYRIMŲ FOTOFIKSACIJA**



12. Šūrfas Nr. 5. Vaizdas iš R.



13. Iškastas šūrfas Nr. 5. Vaizdas iš P.



14. Šūrfas Nr. 6. Vaizdas iš R.



15. Iškastas šūrfas Nr. 6. Vaizdas iš P.

**EKETĖS PILIAKALNIO SU GYVENVIETE (23771) APSAUGOS ZONOS (RADAILIŲ K.,
SENDVARIO SEN., KLAIPĖDOSR.)
ŽVALGOMŲJŲ ARCHEOLOGINIŲ TYRIMŲ FOTOFIKSACIJA**



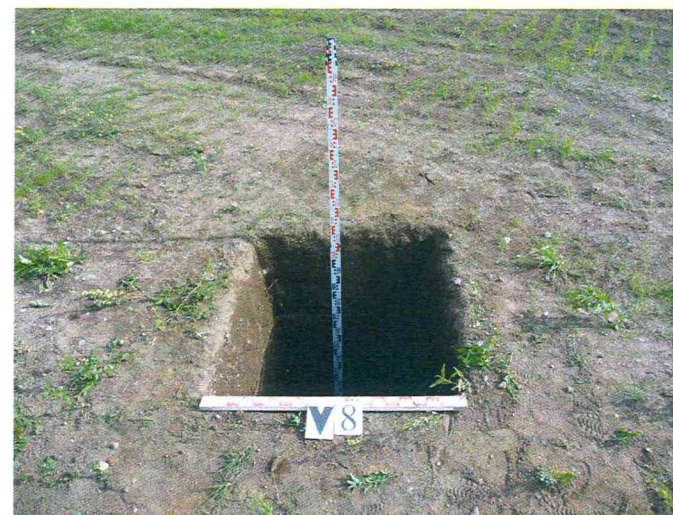
16. Šūrfas Nr. 7. Vaizdas iš R.



17. Iškastas šūrfas Nr. 7. Vaizdas iš V.



18. Šūrfas Nr. 8. Vaizdas iš P.



19. Šūrfas Nr. 8. Vaizdas iš Š.

EKETĖS PILIAKALNIO SU GYVENVIETE (23771) APSAUGOS ZONOS (RADAILIŲ K., SENDVARIO SEN., KLAIPĖDOSR.) ŽVALGOMŲJŲ ARCHEOLOGINIŲ TYRIMŲ FOTOFIKSACIJA



20. Šurfas Nr. 9. Vaizdas iš P.



21. Iškastas šurfas Nr. 9. Vaizdas iš P.



22. Šurfas Nr. 10. Sklypo vaizdas nuo šurfo Nr. 10 į V.



23. Iškastas šurfas Nr. 10. Vaizdas iš P.

**EKETĖS PILIAKALNIO SU GYVENVIETE (23771) APSAUGOS ZONOS (RADAILIŲ K.,
SENDVARIO SEN., KLAIPĖDOSR.)
ŽVALGOMŲJŲ ARCHEOLOGINIŲ TYRIMŲ FOTOFIKSACIJA**



24. Šurfas Nr. 11. Vaizdas iš P.



25. Iškastas šurfas Nr. 11. Vaizdas iš P.



26. Sklypo vaizdas nuo šurfo Nr. 11.
Vaizdas iš P.



27. Šurfas Nr. 12. Vaizdas iš R.

EKETĖS PILIAKALNIO SU GYVENVIETE (23771) APSAUGOS ZONOS (RADAILIŲ K., SENDVARIO SEN., KLAIPĖDOSR.) ŽVALGOMŪJŲ ARCHEOLOGINIŲ TYRIMŲ FOTOFIKSACIJA



28. Iškastas šurfas Nr. 12. Vaizdas iš V.



29. Šurfas Nr. 13. Vaizdas iš R.



30. Iškastas šurfas Nr. 13. vaizdas iš Š.



31. Ištyrus visi šurfai buvo užkasti.

Tyrėjas: Rėda Nemickienė (atestato Nr. 139)

Tel.: . 8686 52241

El.p. redan@zebra.lt

Užsakovas: UAB „Minvida“

Adresas: Kuncų g. 5-47, Klaipėda

Patvirtinta užsakovo:



Vidmantas Česulis,
UAB „Minvida“ direktorius

**EKETĖS PILIAKALNIO SU GYVENVIETE (unikalus kodas 23771)
VIZUALINĖS APLINKOS ZONOJE ESANČIO SKLYPO (Radailių k.,
Klaipėdos r. sav., kad. Nr. 558/0002:697, 558/0002:698) ŽVALGOMŲJŲ
ARCHEOLOGINIŲ TYRIMŲ
PROJEKTAS**

2012 m. birželio 11 d.
Vilnius

AIŠKINAMASIS RAŠTAS

Bendrieji duomenys

Eketės piliakalnis su gyvenvieta (valstybės saugomas kultūros paminklų kompleksas, unikalus kodas 23771) yra dešiniajame Eketės krante, Danės (Akmenos) kairiajame krante, netoli minėtų upių santakos. Piliakalnio papėdės gyvenvietė apima šiek tiek daugiau kaip 6 ha dydžio plotą ir koncentruojasi į vakarus, šiaurę, šiaurės rytus ir pietvakarius nuo piliakalnio. Visas kompleksas yra į vakarus nuo Laukžemių tvenkinio. O planuojami tirti sklypai yra už minėtojo tvenkinio, pietiniame-pietrytiniame vizualinės apsaugos zonos pakraštyje, Radailių kaime, Sendvario seniūnijoje. Vizualinėje apsaugos zonoje yra tik vakarinė sklypų dalis, likusi jų teritorija yra už vizualinės apsaugos zonos ribų. Vienas sklypų yra 1200 m² dydžio (kadastro Nr. 558/0002:698), o kitas – 3150 m² dydžio (kadastro Nr. 558/0002:697). Viename iš sklypų yra vandens telkinys (kūdra) užimanti 2090 m² dydžio plotą. Taigi abu sklypai, esantys vienas šalia kito, be vandens telkinio apima 3100 m² dydžio plotą. Anksčiau sklypų teritorijoje būta suverstų statybinių atliekų ir grunto krūvų, o vėliau šiukšlės išvežtos, teritorija išlyginta (žr. nuotraukas).

Žvalgomieji archeologiniai tyrimai yra nurodyti Kultūros paveldo departamento Klaipėdos teritorinio padalinio parengtose „Planavimo sąlygose detaliojo planavimo dokumentui rengti“.

Žvalgomieji archeologiniai tyrimai bus atlikti Uždarnosios akcinės bendrovės „Minvida“ užsakymu.

Tyrimų pobūdžio pagrindimas, tikslas, apimtys, trukmė

Kadangi bus keičiama šių sklypų paskirtis iš pagrindinės žemės naudojimo paskirties į kitos paskirties žemę – gyvenamųjų namų statybą, todėl jų teritorijoje bus atliekami žvalgomieji archeologiniai tyrimai.

Tyrimų tikslas - patikrinti, ar minėtuose sklypuose nėra/yra kultūrinio sluoksnio ar archeologinių radinių. Sklypų tiriamas plotas – 3100 m². Remiantis Paveldo tvarkybos reglamento tyrimų metodikos nuostatomis reikėtų ištirti ne mažiau kaip 0,2 proc. tiriamos teritorijos t.y. 6,2 m² dydžio plotą, o žvalgomųjų archeologinių tyrimų metu planuojama ištirti apie 10-15 m² dydžio plotą. Bus patikrinta teritorija, esanti už vizualinės apsaugos zonos ribų. Archeologinių tyrimų metu. Jeigu šurfuose nebus aptikta kultūrinio sluoksnio, bus kasama iki įžemio. O jeigu šurfuose bus aptiktas kultūrinis sluoksnis – vienas šurfas bus tiriamas iki įžemio, o kiti – iki kultūrinio sluoksnio. Jeigu šurfuose bus aptiktas kultūrinis sluoksnis žvalgomaisiais tyrimais bus siekiama patikslinti gyvenvietės teritorijos dydį, tokiu atveju tiriamas plotas bus dar didesnis – apie 25 m².

Žvalgomojus archeologinius tyrimus planuojama atlikti liepos mėnesio antroje pusėje.

Ankstesni tyrimai

1972 m. piliakalnyje vykdyti žvalgomojo pobūdžio archeologiniai tyrimai (vad. Algimantas Merkevičius). Jų metu ištirtas 314 m² dydžio plotas. Tuo metu piliakalnio aikštelėje ištirtas 180 m² dydžio plotas, padarytas už didžiojo pylimo griovių ir pylimėlių pjūvis (60 m²), o taip pat patikrintos užliejamos pietrytinė ir šiaurės rytinė piliakalnio papėdės (44 m²) ir ištirtas vienas plotelis pietrytiniame gyvenvietės pakraštyje. Taigi, iš viso buvo ištirtas 314 m² dydžio plotas. Piliakalnio aikštelėje rastas 0,3-1,4 m kultūrinis sluoksnis. Tyrinėjimų metu aptikti stulpinės konstrukcijos pastato pėdsakai, surasta ir geležinių įrankių: dalgio dalis, drožtuvas, skylmušis, skaptas ir kt. Be to, rasta daugiau kaip 150 įvairių geležinių, žalvarinių, molinių, akmeninių bei gintarinių dirbinių (*Merkevičius A. Eketės (Klaipėdos r.) piliakalnio tyrinėjimai 1972 m. // Archeologiniai ir etnografiniai tyrinėjimai Lietuvoje 1972 ir 1973 metais. Vilnius, 1974 p. 15-19*).

1996 m. Romas Jarockis atliko Eketės piliakalnio gyvenvietės archeologinius žvalgymus – gręžiant gręžinius. Jų metu nustatyta, kad kultūrinis sluoksnis su gausiais molio tinko gabaliukais yra išplitęs 480x140 m teritorijoje į šiaurę-šiaurės rytus nuo piliakalnio, iš viso daugiau kaip 6 ha dydžio plote (Jarockis R. Šiaurės vakarų Lietuvos piliakalnių ir jų papėdžių gyvenviečių žvalgomieji tyrinėjimai 1996 metais // *Archeologiniai tyrinėjimai Lietuvoje 1996 ir 1997 metais. Vilnius, 1998 p. 66-70*). Piliakalnis datuojamas I tūks. – XIII a. (*Zabiela G., Baubonis Z. Lietuvos piliakalniai. Atlasas I tomas, Vilnius 2004, p. 414*).

Taigi, iki šiol archeologiniai tyrimai buvo atliekami kitame Laukžemių tvenkinio krante.

Pridedama:

Teritorijos tiriamų vietų planas M 1 :500;

Sklypo (Radailių k., Klaipėdos r. sav., kad. Nr. 558/0002:697, 558/0002:698) fotofiksacija

Archeologė



Rėda Nemickienė

TERITORIJOS TRIAMŲ VIETŲ
PLANAS M 1 : 500



- Sąlyšiniai žymėjimai:
- Šaltiniai ir jų išnaudojimas
 - Priešimamasis planavimas, apsaugos ribų išlypa

**SKLYPO (Radailių k., Klaipėdos r. sav., kad. Nr. 558/0002:697, 558/0002:698)
FOTOFIKSACIJA**



Sklypo dalis, esanti vizualinėje apsaugos zonoje.
Vaizdas iš PR



Sklypo dalis, esanti vizualinėje apsaugos zonoje.
Vaizdas iš P

L E I D I M A S

vykdyti archeologinius tyrimus

2012-07-02 Nr. 192
Vilnius

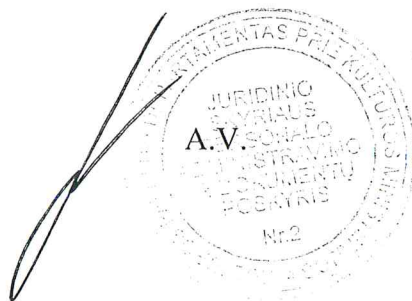
Pagal Lietuvos Respublikos nekilnojamojo kultūros paveldo apsaugos įstatymo 18 str. šis leidimas išduotas **Redai Nemickienei**

Vykdyti Eketės piliakalnio su gyvenvieta (23771) apsaugos zonos, Klaipėdos r. sav., Radailių k., **žvalgomuosius archeologinius tyrimus**

taip pat naudoti elektronines priemones, sudarinėti planus, filmuoti, fotografuoti, piešti, rinkti radinius ir mėginius tiriamame objekte.

Tyrimų projektas: Eketės piliakalnio su gyvenvieta (unikalus kodas 23771) vizualinės aplinkos zonoje esančio sklypo (Radailių k., Klaipėdos r. sav., kad. Nr. 558/0002:697, 558/0002:698) žvalgomųjų archeologinių tyrimų projektas, 2012-06-11, Nr. 192.

Apskaitos, paveldotvarkos planavimo skyriaus
vyriausiasis specialistas



V. Lučunas