

Mantas Daubaras

ANTAKŠČIŲ I-OJO PILIAKALNIO SU GYVENVIETE (24013)

(MOLĖTŲ R.) TERITORIJOS IR APSAUGOS ZONOS

2012 METŲ

ŽVALGOMŲJŲ ARCHEOLOGINIŲ TYRIMŲ

ATASKAITA

Kultūros paveldo centro Paveldosaugos bibliotekos Dokumentų fondai
Fondo Nr. <u>391</u>
Apyrašo Nr. <u>3256</u>
Apsk. Vien. Nr. _____

Vilnius

2013

Turinys

Turinys.....	2
Įvadas.....	3
Ankstesnių tyrimų apžvalga	4
Žvalgomųjų archeologinių tyrimų aprašymas	4
Šurfas Nr. 1	4
Šurfas Nr. 2.....	5
Šurfas Nr. 3.....	5
Šurfas Nr. 4.....	6
Šurfas Nr. 5.....	6
Šurfas Nr. 6.....	7
Šurfas Nr. 7.....	9
Šurfas Nr. 8.....	10
Šurfas Nr. 9.....	11
Šurfas Nr. 10.....	12
Išvados.....	13
Situacijos ir tirtų vietų planas	14
Radinių inventorinė lentelė.....	15
Brėžinių sąrašas	16
Brėžiniai	17
Fotografijų sąrašas.....	19
Fotografijos.....	20
Priedų sąrašas	32
Priedai.....	33
2012-09-20 išduoto leidimo vykdyti žvalgomuosius archeologinius tyrimus Nr. 319 kopija	37
2012-09-17 žvalgomųjų archeologinių tyrimų projekto kopija.....	38
Radinių priėmimo aktas.....	48

Įvadas

2012 metais privačios nuosavybės sklypuose, esančiuose Antakščių I-ojo piliakalnio su gyvenvieta teritorijoje (u. k. 24014) bei piliakalnio vizualinės apsaugos zonoje buvo numatyti žemės judinimo darbai: gyvenvietės teritorijoje – ūkinio pastato rekonstrukcija, piliakalnio vizualinės apsaugos zonoje – dviejų tvenkinių (8,45 a ir 9,17 a) iškasimas (žr. Situacijos ir tirtų vietų planą).

Pats Antakščių I-asis piliakalnis (taipogi vadinamas Aukštakalniu) yra Alantos seniūnijoje, Antakščių kaime, Molėtų rajone. Jis Kultūros vertybių registre registruotas unikaliu numeriu 5344, priklausantis Antakščių I-ojo piliakalnio su gyvenvieta (24013) kompleksui. Įvertinus jo reikšmę, Lietuvos Respublikos Vyriausybės 1998 m. piliakalnis paskelbtas Kultūros paminklu, 2005 m. Kultūros ministro pripažintas valstybės saugomu.

Antakščių I-asis piliakalnis yra įrengtas kalvos kyšulyje, Prūdelio (Melnytėlės) upelio dešiniajame krante. Aikštelė ovali, orientuota R – V kryptimi, 12 m pločio. Jos V gale supiltas 1 m aukščio, 9 m pločio pylimas. Šlaitai statūs, 4 – 10 m aukščio.

Pylimo galas ir dalis aikštelės nuslinkę į upelį (griūvančiame šlaite buvę daug anglių), pats pylimas ir piliakalnio P papėdė apardyti bulviarūsių. Piliakalnį tvarko jo ŠV papėdėje esančios sodybos savininkai (t. y. šių tyrimų užsakovai): nukirsti želdiniai nuo aikštelės, išretinti medžiai šlaituose.

P ir V papėdėse, 3 ha plote yra papėdės gyvenvietė (Kultūros vertybių registre registruota unikaliu numeriu 24014). Joje anksčiau rasta lygios ir grublėtos keramikos, šlako.

Piliakalnis su gyvenvieta datuojamas I tūkst. - II tūkst. pradžia¹.

Tyrimai planuojamo rekonstruoti ūkinio pastato viduje, jo aplinkoje bei prūdų vietose planuoti atlikti kasant 1x1 ir 1x2 m dydžio šurfus.

Rekonstruojamo pastato bei vieno ar kito tvenkinio vietose aptikus archeologiškai vertingą sluoksnį vienas šurfas planuotas iširti iki įžemio, o kiti – iki archeologiškai vertingo sluoksnio. Esant tikimybei jog gruntinis vanduo būsimų prūdų vietose bus labai aukštai, pasiekus gruntinį vandenį šurfuose suplanuoti daryti gręžiniai iki archeologiškai vertingo sluoksnio arba įžemio.

¹ Baubonis Z., Zabiela G., 2005. Antakščiai. *Lietuvos piliakalniai. Atlasas. II t., 98 – 99.* Briedis, Vilnius.

Šių žvalgomųjų tyrimų metu neaptikus archeologiškai vertingo sluoksnio planuoti vykdyti archeologiniai žvalgymai prūdų kasimo metu.

Žvalgomieji archeologiniai tyrimai buvo vykdomi siekiant nustatyti papėdės gyvenvietės teritorijos bei aplinkos dalių (t. y. piliakalnio vizualinės apsaugos zonos), kur numatomi žemės judinimo darbai, kultūrinio sluoksnio buvimo faktą, išlikimo laipsnį, būklę, jeigu įmanoma patikslinti gyvenvietės chronologiją.

Vadovaujantis aukščiau išsakytais duomenimis 2012-09-17 buvo parengtas žvalgomųjų archeologinių tyrimų projektas (žr. 2012-09-17 žvalgomųjų archeologinių tyrimų projekto kopiją), kurį apsvarstę ir aprobavę Mokslinės archeologijos komisijos nariai rekomendavo Kultūros paveldo departamentui 2012-09-20 išduoti leidimą atlikti žvalgomuosius archeologinius tyrimus Nr. 319 (žr. 2012-09-20 išduoto leidimo vykdyti žvalgomuosius archeologinius tyrimus Nr. 319 kopiją). Ramunės Sotvarės – Šemetienės užsakymu, šios ataskaitos autorius 2012 metais Antakščių I-ojo piliakalnio vizualinės apsaugos zonoje bei papėdės gyvenvietės teritorijoje, numatomų žemės judinimo darbų vietose, atliko žvalgomuosius archeologinius tyrimus.

Ankstesnių tyrimų apžvalga

2005 m archeologas Dalius Ribokas, piliakalnio vizualinės apsaugos zonoje esančio tvenkinio kasimo vietoje (žr. Priedas Nr.1) vykdė archeologinius žvalgymus (leidimo Nr.131). Žvalgymų metu buvo išžvalgytas 234 m² dydžio plotas. Visose žvalgymų vietose po 0,15 m storio velėna atsidendė 0,2 m storio jaurinis dirvožemis – rusvas smėlis su juodos žemės sluoksneliais. 0,35 m gylyje prasidėjo tamsiai ruda durpė. Jos sluoksnis buvo 1,15 m storio. 1,5 m gylyje buvo pasiektas įžemis – balkšvas smėlis. Archeologiškai vertingo sluoksnio, radinių ar struktūrų nebuvo aptikta².

Žvalgomųjų archeologinių tyrimų aprašymas

Šūrfas Nr. 1 (fotografijos Nr.1, Nr.19)

Šūrfas tirtas beveik centrinėje gyvenvietės teritorijos dalyje, apie 2 m nuo P ūkinio pastato kampo, ant nežymaus (iki 0,2 m aukščio) reljefo pažemėjimo einančio Š – P kryptimi. Šūrfas orientuotas ŠV – PR kryptimi, 1x2 m dydžio. Šurfo centro koordinatės (LKS-94): X 6137815; Y 581757 (žr. Situacijos ir tirtų vietų planą).

² Ribokas D., 2007. Archeologinių žvalgymų Antakščių kaime (Molėtų r.) 2005 metais ataskaita, 3, F1-b.4616.

Viršutinį sluoksnį sudarė 0,05 – 0,1 m storio velėna, kuri spalviškai neišsiskyrė nuo po ja sekusiu 0,3 – 0,35 m storio juodo permaišyto priesmėlio sluoksniu. Iškart po pastaruoju sluoksniu atsidengė šviesiai gelsvo smėlio įžemis, kuris dar buvo prakastas per 0,15 – 0,2 m į gylį. Šūrfas iškastas iki 0,5 – 0,7 m gylio (žr. Brėžinį Nr.1).

ŠV šurfo kampe, juodo permaišyto priesmėlio sluoksnyje atsidengė geležinė juosta – XX a. šiukšlė. Juodo permaišyto priesmėlio sluoksnis, atidengtas po velėna yra interpretuotinas kaip nesenos ūkinės veiklos (t. y. arimo) pasėkoje susiformavęs, archeologinių vertingųjų savybių neturintis sluoksnis. Anksčiau minėtas nežymus reljefo pažemėjimas einantis Š – P kryptimi yra sietinas su seniau gyvenvietės teritorijoje arto lauko kraštine vaga. Šurfo centrinėje dalyje, iškart po velėna aptiktas lipdytinės keramikos fragmentas (žr. fotografiją Nr.19), keramika surasta suardytame ir permaišytame sluoksnyje, tad tikslią jos chronologiją nustatyti sunku, bet neabejotina, kad ji priklauso I tūkst. po Kr. laikotarpiui ir turėtų būti siejama su tiesioginiu, pirminiu piliakalnio bei gyvenvietės panaudojimu, apgyvendinimu.

Šūrfas Nr. 2 (fotografija Nr.2)

Šūrfas tirtas beveik centrinėje gyvenvietės teritorijos dalyje, apie 2 m nuo ŠR ūkinio pastato kampo, topografiškai lygioje vietoje. Šūrfas orientuotas ŠR – PV kryptimi, 1x2 m dydžio. Šurfo centro koordinatės (LKS-94): X 6137826; Y 581761 (žr. Situacijos ir tirtų vietų planą).

Viršutinį sluoksnį sudarė 0,05 – 0,1 m storio velėna, kuri spalviškai neišsiskyrė nuo po ja sekusiu 0,3 – 0,35 m storio juodo permaišyto priesmėlio sluoksniu. Iškart po pastaruoju sluoksniu atsidengė šviesiai rudo priesmėlio įžemis, kuris dar buvo prakastas per 0,3 – 0,35 m į gylį. Šūrfas iškastas iki 0,7 – 0,8 m gylio.

Šurfe archeologinių radinių neaptikta. Juodo permaišyto priesmėlio sluoksnis, atidengtas po velėna yra interpretuotinas kaip nesenos ūkinės veiklos (t. y. arimo) pasėkoje susiformavęs, archeologinių vertingųjų savybių neturintis sluoksnis.

Šūrfas Nr. 3 (fotografija Nr.3)

Šūrfas tirtas beveik centrinėje gyvenvietės teritorijos dalyje, apie 2 m nuo Š ūkinio pastato kampo, topografiškai lygioje vietoje. Šūrfas orientuotas ŠV – PR kryptimi, 1x2 m dydžio. Šurfo centro koordinatės (LKS-94): X 6137830; Y 581752 (žr. Situacijos ir tirtų vietų planą).

Viršutinį sluoksnį sudarė 0,05 – 0,1 m storio velėna, kuri spalviškai neišsiskyrė nuo po ja sekusiu 0,15 – 0,3 m storio juodo permaišyto priesmėlio sluoksniu. Iškart po pastaruoju sluoksniu

atsidengė šviesiai gelsvo priesmėlio įžemis, kuris dar buvo prakastas per 0,1 – 0,2 m į gylį. Šurfas iškastas iki 0,4 – 0,5 m gylio.

Šurfe archeologinių radinių neaptikta. Juodo permaišyto priesmėlio sluoksnis, atidengtas po velėna yra interpretuotinas kaip nesenos ūkinės veiklos (t. y. arimo) pasėkoje susiformavęs, archeologinių vertingųjų savybių neturintis sluoksnis.

Šurfas Nr. 4 (fotografijos Nr.4, Nr.20 – 23)

Šurfas tirtas beveik centrinėje gyvenvietės teritorijos dalyje, apie 2 m nuo PV ūkinio pastato kampo, topografiškai lygioje vietoje. Šurfas orientuotas ŠR – PV kryptimi, 1x2 m dydžio. Šurfo centro koordinatės (LKS-94): X 6137819; Y 581745 (žr. Situacijos ir tirtų vietų planą).

Viršutinį sluoksnį sudarė 0,05 – 0,2 m storio velėna. Iškart po ja atsidengė šviesiai rudo priesmėlio įžemis, kuris dar buvo prakastas per 0,1 – 0,25 m į gylį. PV šurfo kampe išryškėjo 0,4 m pločio po velėna ir iki 0,3 m pločio ties šurfo dugnu susiaurėjęs naujų laikų perkasimas, kurio apačioje buvo aptikti du plastmasiniai 0,05 m storio vamzdžiai einantys ŠV – PR kryptimi. Sodybos šeimininkas paaiškino jog tai yra elektros kabelius saugantys vamzdeliai. Reikia pastebėti jog jie iš gyvenamojo namo į greta ūkinio pastato esantį pastatą buvo nutiesti nelegaliai ir neprižiūrint archeologams. Šurfas iškastas iki 0,4 – 0,45 m gylio.

Šurfo velėnoje, ŠR dalyje, buvo aptikti du lipdytinės keramikos fragmentai (žr. fotografijas Nr.20, Nr.21). Pastarųjų keramikos fragmentų tikslesnę chronologiją nustatyti yra sunku dėl to, kad jie buvo aptikti velėnoje, be archeologinio konteksto ir yra aiškiai ne vienalaikiai su toje pačioje vietoje rasta žistos kaimiškos keramikos šuke (žr. fotografiją Nr.22); lipdytinės keramikos fragmentai neabejotinai yra iš I tūkst. po Kr. (R. s. Nr. 2 greičiausiai yra iš VI – VIII a.) ir yra sietini su pirminiu piliakalnio bei gyvenvietės panaudojimu, apgyvendinimu, žiesta kaimiška keramika neabejotinai priklauso II tūkst. po Kr. laikotarpiui ir neturėtų būti siejama su Antakščių piliakalnio ar jo gyvenvietės pirminiu apgyvendinimu, o tiesiog yra laikytina vėlesnės ūkinės ar kitokios veiklos metu atsidūrusiu, XVII – XX a. pr. datuojamu radiniu. Velėnoje taipogi rastas gyvūno kaulas (žr. fotografiją Nr.23), kuris, kaip neinventorintas radinys, buvo perduotas Molėtų krašto muziejui (žr. Radinių priėmimo aktą).

Šurfas Nr. 5 (fotografija Nr.5)

Šurfas tirtas beveik centrinėje gyvenvietės teritorijos dalyje, labiau į P esančios ūkinio pastato patalpos centre, topografiškai lygioje vietoje. Šurfas orientuotas Š – P kryptimi, 1x1 m

dydžio. Šurfo centro koordinatės (LKS-94): X 6137820; Y 581753 (žr. Situacijos ir tirtų vietų planą).

Po medinių lentų klojiniu, dengusiu patalpos grindis buvo iki 0,05 m storio supuvusių šiaudų sluoksnis po kuriuo sekė 0,1 – 0,15 m storio juodo, riebaus permaišyto priesmėlio sluoksnis. Prakasus pastarąjį sluoksnį 0,15 – 0,2 m gylyje nuo žemės paviršiaus buvo pasiektas šviesiai gelsvo smėlio įžemis, kuris dar buvo prakastas per 0,15 m į gylį. Šurfas iškastas iki 0,3 – 0,35 m gylio.

Šurfe archeologinių radinių neaptikta. Juodo permaišyto priesmėlio sluoksnis, atidengtas po supuvusių šiaudų sluoksniu yra sietinas su šioje ūkinio pastato patalpoje buvusia kiaulide, kurios gyvavimo metu kiaulių išmatos bei kitokios organinės priemaišos ir suformavo šį archeologinių vertingųjų savybių neturintį sluoksnį.

Šurfas Nr. 6 (fotografijos Nr.6 – 12)

Šurfas tirtas beveik centrinėje gyvenvietės teritorijos dalyje, labiau į Š esančios ūkinio pastato patalpos centre, kur buvo įmanoma išardyti medinių lentų klojinį, topografiškai lygioje vietoje. Šurfas orientuotas ŠR – PV kryptimi, 1x1 m dydžio. Šurfo centro koordinatės (LKS-94): X 6137823; Y 581755 (žr. Situacijos ir tirtų vietų planą).

Po medinių lentų klojiniu, dengusiu patalpos grindis buvo iki 0,05 m storio supuvusių šiaudų sluoksnis po kuriuo sekė 0,15 – 0,25 m storio tamsiai pilko permaišyto priesmėlio sluoksnis. Prakasus pastarąjį sluoksnį PV šurfo dalyje atsidengė šviesiai gelsvo smėlio su šviesiai bei tamsiai rudo smėlio dėmėmis sluoksnis, kuris 0,4 – 0,45 m gylyje nuo žemės paviršiaus perėjo į šviesiai gelsvo smėlio įžemį. ŠR šurfo dalyje po šiaudų bei tamsiai pilko priesmėlio sluoksniu atsidengė 0,1 – 0,15 m storio gelsvo smėlio sluoksnis su iki 0,05 m storio juodo degėsingo smėlio sluoksniu ŠV kampe. Po gelsvo smėlio sluoksniu 0,4 – 0,45 m gylyje nuo žemės paviršiaus atsidengė dar vienas 0,2 – 0,3 m storio pilko priesmėlio sluoksnis, kuris PV šurfo dalyje perėjo į jau anksčiau aprašytą šviesiai gelsvo smėlio įžemį, ŠV dalyje po aprašomuoju pilko priesmėlio sluoksniu atsidengė 0,05 – 0,1 m storio juodo degėsingo smėlio sluoksnis, nusitęsęs iki pat ŠR šurfo kampo. ŠR šurfo dalyje tarp aprašyto pilko priesmėlio sluoksnio bei juodo degėsingo smėlio sluoksnio atsidengė dar vienas 0,05 – 0,15 m storio gelsvo smėlio sluoksnis, kuris storėjo į ŠR pusę. 0,7 – 0,75 m gylyje nuo žemės paviršiaus, po antruoju juodo degėsingo smėlio sluoksniu, ŠR šurfo pusėje atsidengė paskutinis 0,1 – 0,15 m storio pilkšvai gelsvo maišyto smėlio sluoksnis po kuriuo visoje ŠR šurfo pusėje, su pertrūkimais, tęsėsi apie 0,05 m storio juodo degėsingo smėlio sluoksnelis. Prakasus paskutinįjį

0,05 m storio juodo degėsingo smėlio sluoksnelį ŠR šurfo dalyje buvo pasiektas tokio pat šviesiai gelsvo smėlio įžemis kaip ir PV šurfo dalyje. Šurfas iškastas iki 0,9 – 1,1 m gylio (žr. Brėžinį Nr.2).

Šurfe archeologinių radinių neaptikta, tačiau ŠR šurfo pusėje buvo aptikta, greičiausiai su piliakalnio bei gyvenvietės pirminiu panaudojimu, apgyvendinimu sietinos konstrukcijos dalis. Be abejo sunku nedvejojant pasakyti kodėl šioje konstrukcijoje fiksuoti net trys juodi degėsingi smėlio sluoksniai, atskirti gelsvo ar pilkšvo smėlio užpylimais. Ištyrus tik tokią mažą dalį konstrukcijos nėra įmanoma pasakyti ar degėsingo smėlio sluoksniai turi būti siejami su šioje vietoje bent tris kartus vykusiais gaisrais, ar galėjo čia papulti tiesiog kaip į pvz. ūkinę duobę išpilti degėsiai iš laužo, židinio ar pan. Ataskaitos autoriaus nuomone konstrukcijos paskirtis galėtų būti aiškinama trimis variantais:

1. *Aptiktoji konstrukcija yra ūkinės/atliekų duobės dalis.* Ši hipotezė lyg ir paaiškintų užpildo smėlio prasmę ir suteiktų pastariesiems sanitarinio pobūdžio atspalvį – laikas nuo laiko pripildžius ūkinę/atliekų duobę šiukšlėmis jos galėjo būti užpilamos smėliu, kad neskleistų blogo kvapo, nekurtų parazitų dauginimuisi palankių sąlygų. Silpnoji hipotezės pusė yra ta, jog manant šią konstrukciją esant ūkine/atliekų duobe joje turėtų būti daug gyvūnų kaulų, keramikos fragmentų, kitų atliekų, o taip nėra.
2. *Aptiktoji konstrukcija yra piliakalnio ar gyvenvietės gynybinės sistemos dalis (pvz. griovys).* Ši hipotezė, kaip galimas aptiktos konstrukcijos paskirties aiškinimas, ataskaitos autoriui kilo apžiūrint Antakščių I-ojo piliakalnio aplinką skaitmeninėje erdvėje (t. y. LIDAR nuotolinės tyrimo technologijos pagalba gautoje topografinėje nuotraukoje). Pastarojoje matyti, kad šurfe Nr. 6 aptikta konstrukcijos dalis kaip tik atsiduria ŠV – PR kryptimi nežymiu puslankiu einančio reljefo pakitimo ŠV gale (žr. Priedą Nr.1). Pastarojo reljefo pakitimo (apie 100 m ilgio, iki 8 m pločio, 0,7 – 1,1 m gylio) pjūvis šiek tiek primena erodavusį gynybinį griovį (žr. Priedą Nr.2), todėl ir buvo svarstoma ši aptiktos konstrukcijos dalies aiškinimo galimybė. Tokiu atveju juodų degėsingų smėlio sluoksnių buvimą galima būtų aiškinti kaip natūralių ar užpuolimų metu kilusių gaisrų pasėkmes, tačiau juos skiriančių gelsvo ar pilkšvo smėlio sluoksniai rodytų, kad po gaisrų ar užpuolimų griovys, užuot atnaujinamas, būdavo užpylinėjamas. Taipogi ištirtoje konstrukcijos dalyje nerasta jokių archeologinių radinių leidžiančių kalbėti apie užpuolimą ar konstrukcijos tvirtinimą akmenimis, moliu, mediena ar pan., o gyvenant tokiame smėlingame grunte koks yra Antakščių I-ojo piliakalnio aplinkoje, be tokių gynybinių konstrukcijų tvirtinimo elementų tikrai nebūtų pavykę sukurti patikimų

ir ilgesnį laiką tarnausiančių gynybinių įtvirtinimų. Žinoma galima galvoti jog mediena ar molis nebuvo naudojami sutvirtinti griovio šlaitams arba sunyko, o potencialiai naudoti akmenys, keičiant piliakalnio gynybinę struktūrą ar jam netekus gynybinės reikšmės, buvo panaudoti kitų pastatų, konstrukcijų statyboms, o neberekalingas griovys užpiltas. Tačiau visa tai tėra ataskaitos autoriaus apmąstymai, nes daug abejonių kelia tai jog šurfe Nr.6 aptiktos konstrukcijos šlaitas yra labai status ($45^{\circ} - 50^{\circ}$) (žr. fotografijas Nr.7, Nr.9) ir tik vienoje pusėje yra matyti galbūt žmogaus formuoto reljefo vaizdas (žr. fotografiją Nr.6). Taipogi aukščiau aprašytą reljefo pakitimą apžiūrėjus kitoje elektroninėje plotmėje išryškėjo, kad tai yra greičiausiai ūkinės veiklos (arimo) rezultatas (žr. Priedą Nr.3).

3. Aptiktoji konstrukcija nėra konstrukcija, o tik kažkadaise gyvenvietės teritorijos pakraštyje buvęs natūraliai susiformavęs šlaitelis. Ši hipotezė ataskaitos autoriui kilo dėl to, kad šurfe Nr. 6 žemio forma, kaip minėta anksčiau, labai staigiai krenta žemyn ir tik vienoje dalyje atrodo kaip galimai žmogaus rankomis formuoto reljefo padarinys. Tikint šia hipoteze būtų galima teigti jog aukščiau buvę gyvenvietės sluoksniai laikui bėgant dėl natūralių priežasčių ar tiesioginio žmogaus įsikišimo eroduodavo ir patekdavo į tuometinės gyvenvietės teritorijoje buvusias žemumas taip išvengdama jau modernių laikų sukeltų pavojų, kurie neabejotinai buvo keliami Antakščių I-ojo piliakalnio gyvenvietės archeologiškai vertingam sluoksniui jos teritorijoje planuojant žemės paviršių (žr. fotografiją Nr.11), statant pastatus, kurie čia jau tikrai stovi bent nuo XX a. I p (žr. fotografiją Nr.12).

Apskritai kalbant stebina tai jog konstrukcijoje nebuvo surasta kaulų, keramikos ar kitokių archeologinių radinių. Taipogi nėra žinoma kokio dydžio ši konstrukcija yra. Iš turimų duomenų matyti, kad ji gilėja į Š pusę ir tęsiasi ŠV – PR kryptimi. Ataskaitos autoriaus nuomone visos aukščiau išvardintos hipotezės yra daugiau ar mažiau tikėtinos, o vienintelis būdas neabejotinai išsiaiškinti šios konstrukcijos prigimtį tai yra atlikti papildomus archeologinius tyrimus.

Šurfas Nr. 7 (fotografijos Nr.13 – 14)

Šurfas tirtas piliakalnio vizualinės apsaugos pozonyje, į P nuo gyvenvietės teritorijos, silpnai žemėjančioje, labai šlapioje, pelkėtoje sklypo dalyje, kuri, kaip buvo tikėtasi, yra senoji Suojo ežero pakrantė. Šurfas yra viena iš dviejų tirtų vietų planuojamo kasti 8,45 a dydžio tvenkinyje. Šurfas

orientuotas ŠV – PR kryptimi, 1x2 m dydžio. Šurfo centro koordinatės (LKS-94): X 6137768; Y 581818 (žr. Situacijos ir tirtų vietų planą).

Viršutinį sluoksnį sudarė 0,1 – 0,2 m storio velėna, kuri spalviškai neišsiskyrė nuo po ja sekusiu 0,6 m storio rudo priemolio sluoksniu. Po pastaruoju sluoksniu ŠV šurfo dalyje atsidengė 0,05 – 0,1 m storio gelsvo smėlio intarpas, o iškart po juo šurfo dugną ėmė semti gruntinis vanduo. Dėl to toliau kasama buvo tik PR šurfo pusė, kurioje 0,75 – 0,9 m gylyje nuo žemės paviršiaus atsidengė tamsiai pilko, gruntinio vandens užsemto, priemolio sluoksnis, kuris dar buvo prakastas per 0,2 m į gylį. Tuomet, išsėmus besirenkantį gruntinį vandenį, šurfo centrinėje dalyje buvo panaudotas 0,1 m skersmens žemės grąžtas, kuriuo šurfe buvo išgrąžtas 1,25 m gylio grąžinys, tačiau įžemis nepasiektas. Giliau negrąžta dėl grąžto techninių specifikacijų. Šurfas iškastas iki 0,75 – 1,1 m gylio bei giliausioje vietoje (t. y. 1,1 m) dar išgrąžtas 1,25 m gylio grąžinys (t. y. grąžinio dugno vietoje gylis nuo žemės paviršiaus – 2,35 m). Įžemis nepasiektas.

Šurfe archeologinių radinių neaptikta. Iškart po velėna atsidengęs 0,6 m storio rudo priemolio sluoksnis buvo suformuotas 2005 m, kuomet į P nuo šurfo Nr. 7 esančioje vietoje buvo kasamas tvenkinys, o iš jo iškastos žemės buvo paskleistos daugmaž šurfo Nr. 7 vietoje, siekiant sukelti šlapios, pelkėtos pievos grunto lygį. Visi kiti kasimo bei grąžimo metu atidengti sluoksniai buvo natūraliai susiklostę šioje šlapioje, pelkėtoje vietoje – buvusios ežero priekrantės vietoje.

Šurfas Nr. 8 (fotografijos Nr.15 – 16)

Šurfas tirtas piliakalnio vizualinės apsaugos pozonyje, į P nuo gyvenvietės teritorijos, silpnai žemėjančioje, labai šlapioje, pelkėtoje sklypo dalyje, kuri, kaip buvo tikėtasi, yra senoji Suojo ežero pakrantė. Šurfas yra viena iš dviejų tirtų vietų planuojamo kasti 8,45 a dydžio tvenkinyje. Šurfas orientuotas ŠV – PR kryptimi, 1x2 m dydžio. Šurfo centro koordinatės (LKS-94): X 6137772; Y 581830 (žr. Situacijos ir tirtų vietų planą).

Viršutinį sluoksnį sudarė 0,05 – 0,1 m storio velėna, po ja sekė 0,1 – 0,2 m storio rudo priemolio sluoksnis, kuris stipriai plonėjo į ŠR pusę. Prakasus rudo priemolio sluoksnį 0,15 – 0,3 m gylyje nuo žemės paviršiaus atsidengė 0,1 – 0,15 m storio šviesesnio, gelsvo priesmėlio sluoksnis iškart po kuriuo visame šurfe išskyrus ŠR jo pusę atsidengė tamsiai pilko, gruntinio vandens persunkto priemolio sluoksnis, kuris dar buvo prakastas per 0,2 – 0,4 m į gylį. ŠR šurfo dalyje tarp gelsvo priesmėlio bei tamsiai pilko, šlapio priemolio sluoksnio dar buvo šviesiai pilko/rusvo priemolio sluoksnis, storėjantis į ŠR pusę, jo storis iki 0,2 m. Iškasus šurfą iki 0,65 – 0,85 m gylio į jį stipriai ėmė semti gruntinis vanduo. Tuomet, išsėmus besirenkantį gruntinį vandenį, šurfo

centrinėje dalyje buvo panaudotas 0,1 m skersmens žemės grąžtas, kuriuo šurfe buvo išgręžtas 1,15 m gylio gręžinys, tačiau įžemis nepasiektas. Giliau negręžta dėl grąžto techninių specifikacijų. Šurfas iškastas iki 0,65 – 0,85 m gylio bei giliausioje vietoje (t. y. 0,85 m) dar išgręžtas 1,15 m gylio gręžinys (t. y. gręžinio dugno vietoje gylis nuo žemės paviršiaus – 2 m). Įžemis nepasiektas.

Šurfe archeologinių radinių neaptikta. Visi, išskyrus 0,1 – 0,2 m storio rudo priemolio sluoksnį, kurio kilmė turėtų būti tokia pati kaip ir šurfo Nr. 7 aprašyme, kasimo bei gręžimo metu atidengti sluoksniai buvo natūraliai susiklostę šioje šlapioje, pelkėtoje vietoje – buvusios ežero priekrantės vietoje.

Šurfas Nr. 9 (fotografijos Nr.17 – 18)

Šurfas tirtas piliakalnio vizualinės apsaugos pozonyje, per 3 m į R nuo gyvenvietės teritorijos ribos, silpnai žemėjančioje, labai šlapioje, pelkėtoje sklypo dalyje, kuri, kaip buvo tikėtasi, yra senoji Suojo ežero pakrantė. Šurfas buvo tirtas ne antrojo planuoto iškasti tvenkinio vietoje, o į Š nuo jos, nes antroji planuojamo tvenkinio vieta yra beveik visa apaugusi nendrėmis bei menkaverčiais krūmais, net velėnoje stovi gruntinis vanduo. Šiuo šurfu tikėtasi lokalizuoti senąją Suojo ežero pakrantę. Šurfas orientuotas ŠV – PR kryptimi, 1x2 m dydžio. Šurfo centro koordinatės (LKS-94): X 6137737; Y 581788 (žr. Situacijos ir tirtų vietų planą).

Viršutinį sluoksnį sudarė 0,1 m storio velėna, po ja iki pat 0,4 m gylio nuo žemės paviršiaus tęsėsi 0,05 – 0,1 m storio suneštiniai šviesiai gelsvo, pilkšvo smėlio bei tamsiai pilko, organikos prisotinto priemėlio sluoksniai. 0,4 m gylyje nuo žemės paviršiaus, prakasus suneštinius plonus sluoksnelius atsidengė iki 0,1 m storio pilko šlapio smėlio sluoksnis, kurį prakasus buvo pasiektas gruntinis vanduo, o jame dar per 0,4 m į gylį buvo prakastas tamsiai pilkas priemėlis su organikos (įvairių šakelių, žolinių augalų) priemaišomis. Iškasus šurfą iki 0,9 – 0,95 m gylio nuo žemės paviršiaus jį stipriai ėmė semti gruntinis vanduo. Tuomet, išsėmus besirenkantį gruntinį vandenį, šurfo centrinėje dalyje buvo panaudotas 0,1 m skersmens žemės grąžtas, kuriuo šurfe buvo išgręžtas 1,15 m gylio gręžinys, tačiau įžemis nepasiektas. Giliau negręžta dėl grąžto techninių specifikacijų. Šurfas iškastas iki 0,9 – 0,95 m gylio bei giliausioje vietoje (t. y. 0,95 m) dar išgręžtas 1,15 m gylio gręžinys (t. y. gręžinio dugno vietoje gylis nuo žemės paviršiaus – 2,1 m). Įžemis nepasiektas.

Šurfe archeologinių radinių neaptikta. Visi kasimo bei gręžimo metu atidengti sluoksniai buvo natūraliai susiklostę šioje šlapioje, pelkėtoje vietoje – buvusios ežero priekrantės vietoje.

Šūrfas Nr. 10 (fotografijos Nr.19 – 20)

Šūrfas tirtas piliakalnio vizualinės apsaugos pozonyje, silpnai žemėjančioje, drėgnoje sklypo dalyje, kuri, kaip buvo tikėtasi, yra senoji Suojo ežero pakrantė. Šūrfas buvo tirtas ŠV planuojamo kasti 9,17 a dydžio tvenkinio pakraštyje. Šūrfas orientuotas R – V kryptimi, 1x2 m dydžio. Šurfo centro koordinatės (LKS-94): X 6137722; Y 581784 (žr. Situacijos ir tirtų vietų planą).

Viršutinį sluoksnį sudarė 0,15 m storio velėna, po ja iki pat 0,7 – 0,75 m gylio nuo žemės paviršiaus tęsėsi rusvo priemolio sluoksniai su iki 0,05 m storio suneštiniais tamsiai pilko bei šviesiai gelsvo, pilkšvo smėlio intarpais. Po šiais suneštiniais sluoksniais buvo pasiektas gruntinio vandens lygis bei juo užtvindyto tamsiai pilko priemolio sluoksnis, kuris dar buvo prakastas per 0,45 – 0,5 m į gylį. Iškasus šurfą iki 1,15 – 1,2 m gylio nuo žemės paviršiaus jį stipriai ėmė senti gruntinis vanduo. Tuomet, išsėmus besirenkantį gruntinį vandenį, šurfo centrinėje dalyje buvo panaudotas 0,1 m skersmens žemės grąžtas, kuriuo šurfe buvo išgręžtas 1,3 m gylio gręžinys, tačiau įžemis nepasiektas. Giliau negręžta dėl grąžto techninių specifikacijų. Šūrfas iškastas iki 1,15 – 1,2 m gylio bei giliausioje vietoje (t. y. 1,2 m) dar išgręžtas 1,3 m gylio gręžinys (t. y. gręžinio dugno vietoje gylis nuo žemės paviršiaus – 2,5 m). Įžemis nepasiektas.

Šurfe archeologinių radinių neaptikta. Visi kasimo bei gręžimo metu atidengti sluoksniai buvo natūraliai susiklostę šioje šlapioje, pelkėtoje vietoje – buvusios ežero priekrantės vietoje.

Išvados

Žvalgomųjų archeologinių tyrimų metu Antakščių I-ojo piliakalnio gyvenvietės teritorijoje bei piliakalnio vizualinės apsaugos zonoje planuojamų ūkinio pastato rekonstrukcijos darbų vietoje bei dviejų būsimų tvenkinių kasimo vietose buvo ištirtas 18 m² plotas (aštuoni 1x2 m dydžio šurfai ir du 1x1 m dydžio šurfai – viso dešimt šurfų) (žr. Situacijos ir tirtų vietų planą).

Šurfo Nr. 1 velėnoje buvo surastas I tūkst. po Kr. datuojamos lipdytinės keramikos fragmentas. Šurfo Nr. 4 velėnoje buvo rasti du I tūkst. po Kr. datuojamos lipdytinės keramikos fragmentai, vienas XVII – XX a. pr. datuojamos kaimiškos keramikos fragmentas bei gyvūno kaulas. Šurfe Nr. 6 buvo aptiktas darinys, primenantis archeologinės konstrukcijos (atliekų/ūkinės duobės, gynybinio griovio arba natūralaus reljefo pakitimo) dalis.

Žvalgomųjų archeologinių tyrimų metu planuojamo rekonstruoti pastato vietoje bei aplinkoje kastuose šurfluose kultūrinio sluoksnio aptikti nepavyko – spėjama, kad jis labai stipriai arba netgi visiškai sunaikintas vėlesnės ūkinės veiklos, tačiau dėl neaiškios konstrukcijos dalies atradimo šurfe Nr. 6 galima tvirtai teigti jog po planuojamu rekonstruoti ūkiniu pastatu yra išlikusi kita dalis šios konstrukcijos, taipogi tikėtina jog po pastaruoju pastatu gali būti išlikęs mažiau apnaikintas senovės gyvenvietės kultūrinis sluoksnis ar su piliakalniu susijusios konstrukcijos, tad toliau vykdant pastato rekonstrukcijos darbus yra reikalingi detalieji archeologiniai tyrimai viso pastato vietoje.

Planuojamų kasti tvenkinių aplinkoje tirtuose šurfluose archeologiškai vertingų sluoksnių ar struktūrų nebuvo aptikta, senoji Suojo ežero pakrantė taipogi nebuvo užfiksuota, tačiau iš šurfluose aptiktų sluoksnių stratigrafijos matyti jog jie buvo iškasti buvusios ežero priekrantės teritorijoje, o senoji ežero pakrantė turėtų būti dar labiau nutolusi į Š – ŠR pusę (greičiausiai tarp H abs 116 – 117 m izohipsių) (žr. Priedą Nr.4). Planuojamų tvenkinių vietose žemės kasimo darbus galima vykdyti archeologui atliekant žvalgymus jų kasimo metu³.

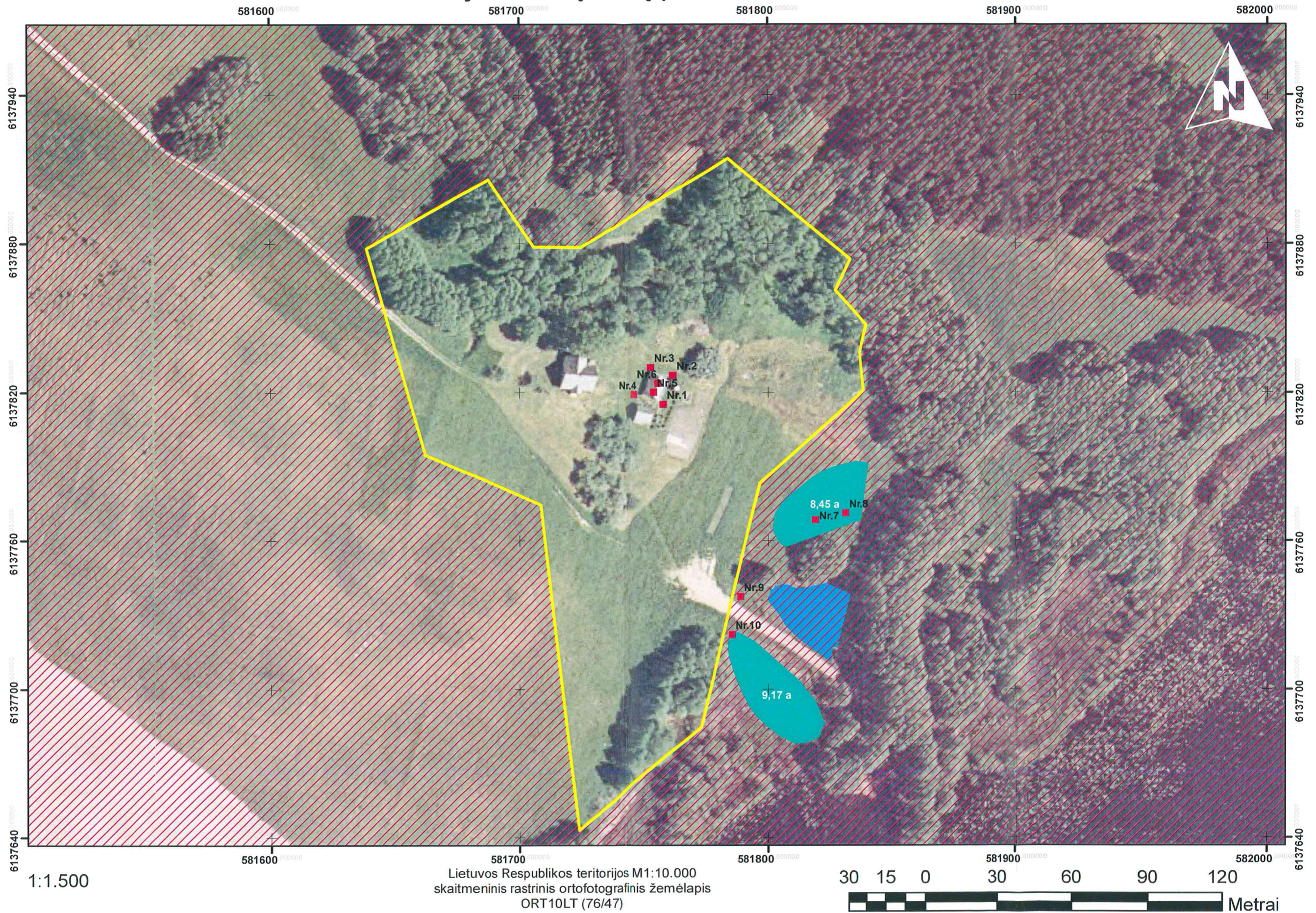
Baigus darbus visi tirti šurfai buvo užkasti.

Archeologas

Mantas Daubaras

³ 2012-09-17 parengtame žvalgomųjų archeologinių tyrimų projekte buvo numatyta vykdyti žvalgymus tvenkinių kasimo vietoje, tačiau tyrimų užsakovai 2012 m. jų kasimo darbų nevykdė.

Situacijos ir tirtų vietų planas, M :1.500








1:1.500

Lietuvos Respublikos teritorijos M1:10.000
skaitmeninis rastrinis ortofotografinis žemėlapis
ORT10LT (76/47)

30 15 0 30 60 90 120
Metrai

Sutartiniai ženklai

-  Esamo prūdo vieta
-  Planuojamų prūdų vietos ir plotai
-  Tirtų šurfų vietos
-  Antakšių I-ojo piliakalnio su gyvenvietė teritorija
-  Vizualinės apsaugos zonos pozonis

Radinių inventorinė lentelė

Eil. Nr.	R. s. Nr.	Keramikos rūšis	Paviršius lygus	Paviršius sm. grubtelias	Paviršius st. grubtelias	Išlikusi indo dalis	Datavimas (a)	Ornamentuota, puošyba	Fragmento storis mm		Fragmento dydis mm		Aragos skersmuo (mm)	Dugno skersmuo (mm)	Molio spalva		Priemaišos				Perklasos Nr.	Kvadratas	Gylis (cm)	Svoris (g)	Pastabos	Foto Nr.	Piesinio Nr.
									min	max	plotis (max)	ilgis (max)			ruda, raudona	pilka, juoda	Dydis	Smelis	Granitas	Kiekis							
1	1	l.p.	x			sienele	I tūkšt.		7,5	11	20,5	21,5			x		m		x	v	1		0-0,1	4		21	
2	2	l.p.	x			priedugnis	VI-VIII		6,5	10	51	51,5	160		x		v		x	d	4		0-0,2	36		22	
3	3	l.p.	x			sienele	I tūkšt.		7,5	8	16	22,5			x		m		x	m	4		0-0,2	2		23	
4	4	ž.	x			pakraštėlis	XVII-XX	x	5	6	26,5	35,5	200			x	m		x	m	4		0-0,2	8	ornamentuotas horizontaliu įspaudu žemiau kaklelio	24	

Sutartiniai žymėjimai:

l.p. – keramika lygiu paviršiumi

ž. – žiesta keramika

m. – mažo dydžio priemaišos/mažas kiekis priemaišų

v. – vidutinio dydžio priemaišos/vidutiniškas kiekis priemaišų

d. – didelis kiekis priemaišų

<0,1 cm – mažo dydžio priemaišos

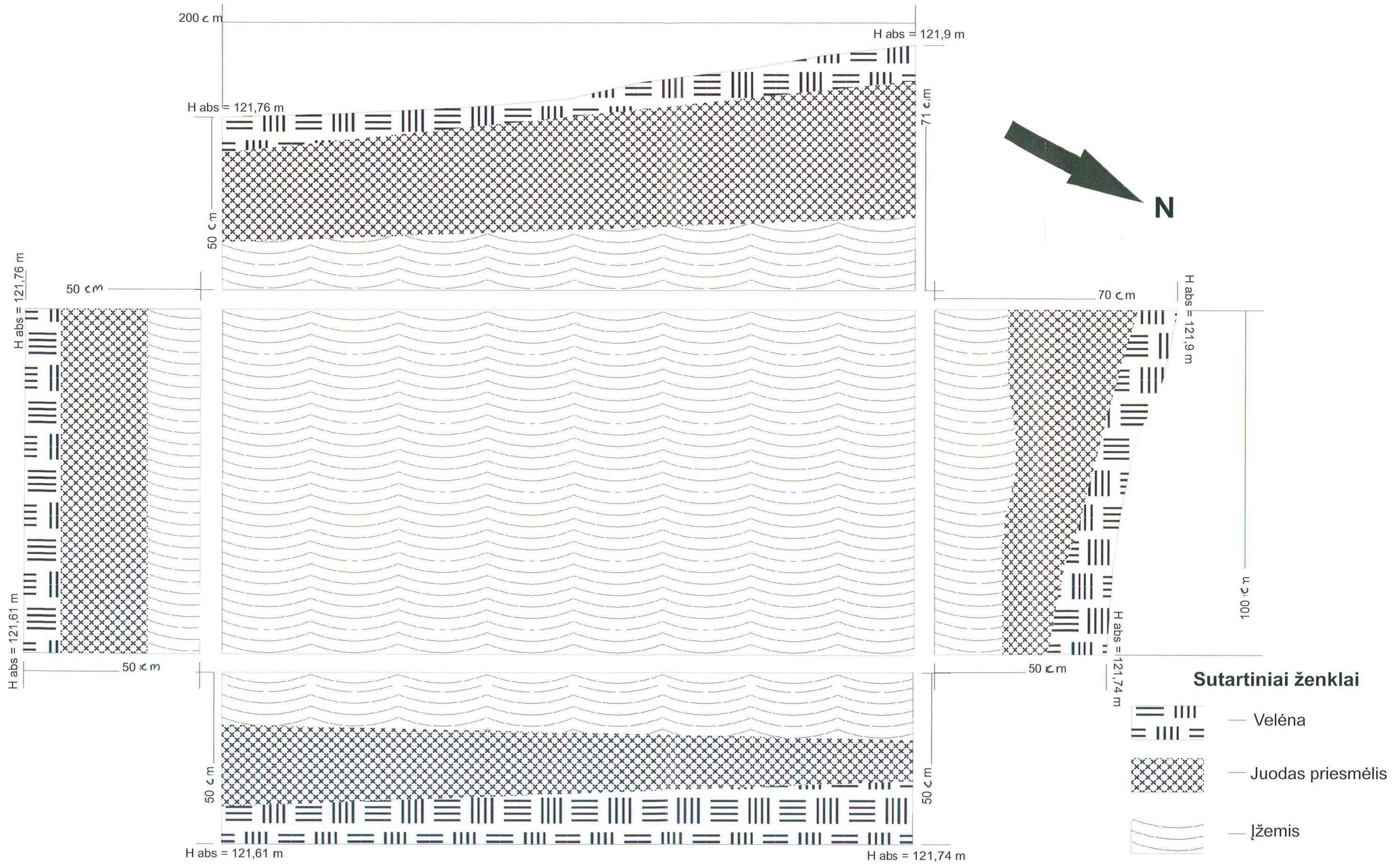
0,1-0,3 cm – vidutinio dydžio priemaišos

>0,3 cm – didelio dydžio priemaišos

Brėžinių sąrašas

1. Iki žemio ištirto šurfo Nr.1 brėžinys
2. Iki žemio ištirto šurfo Nr.6 brėžinys

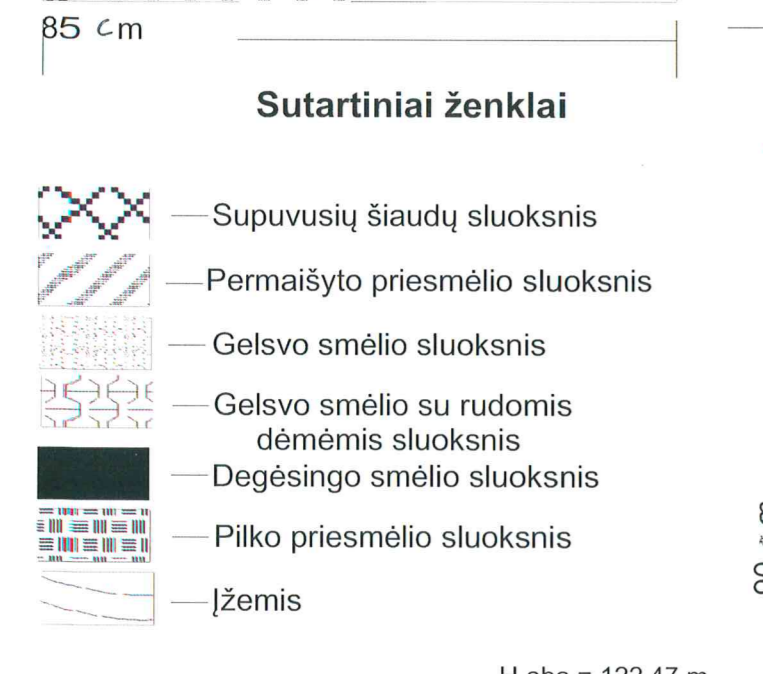
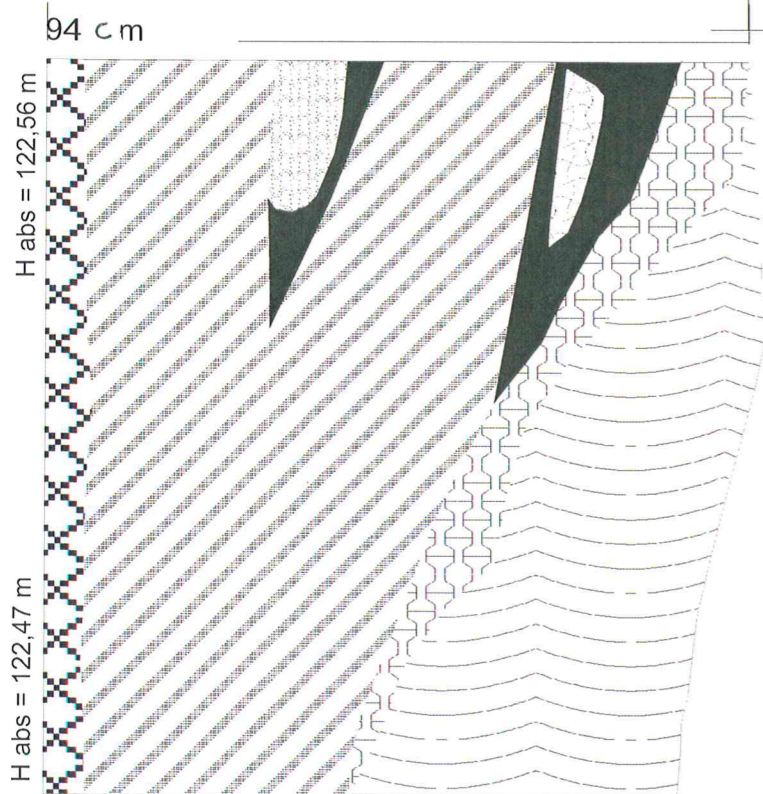
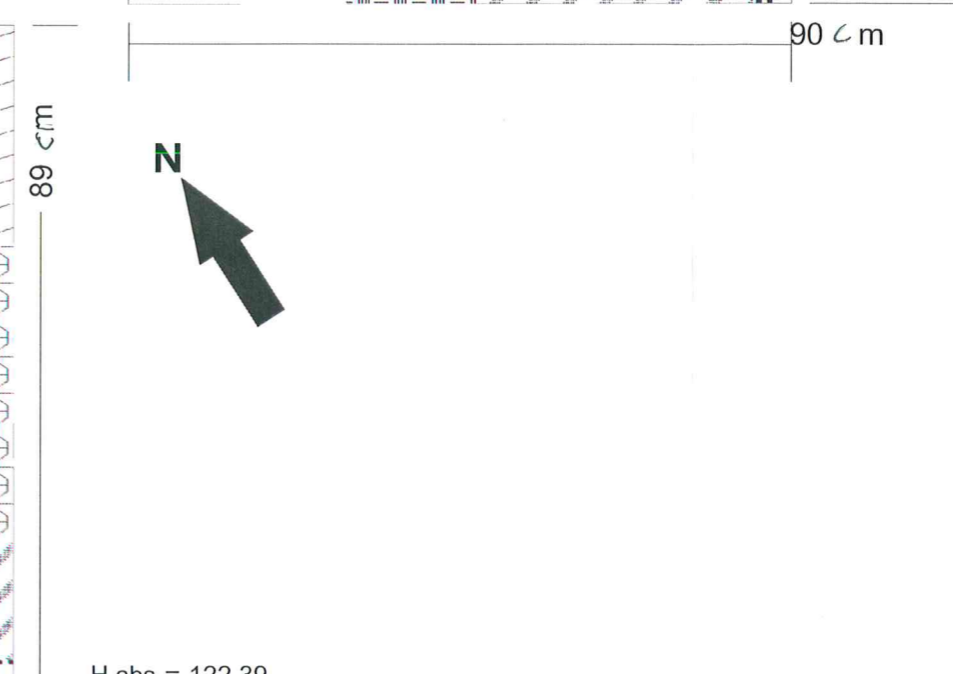
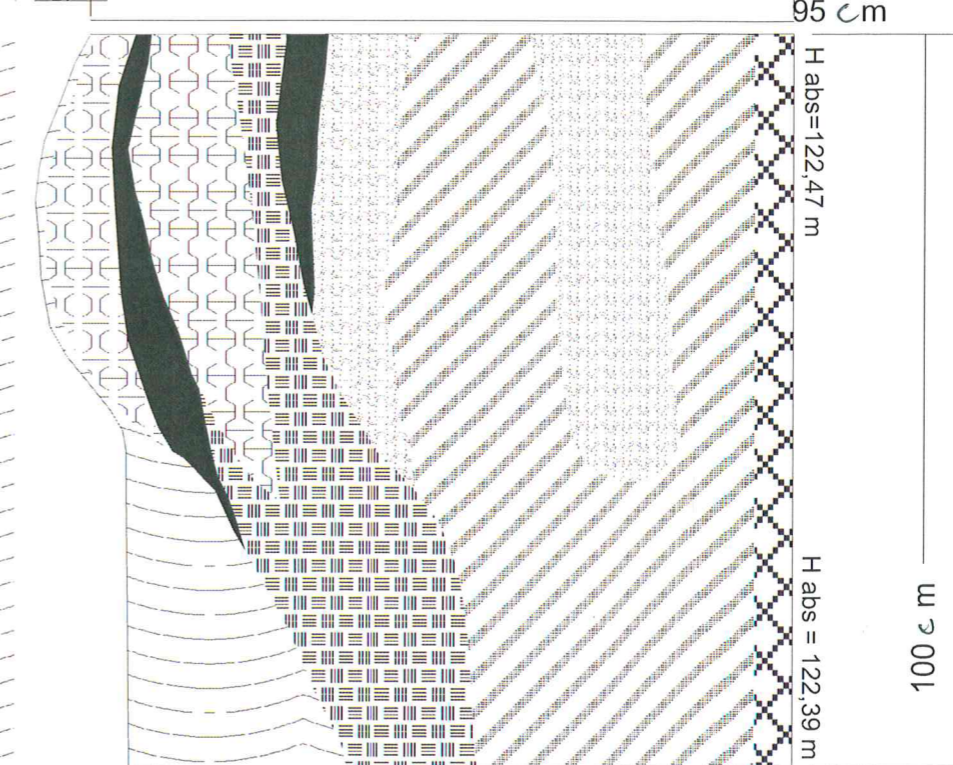
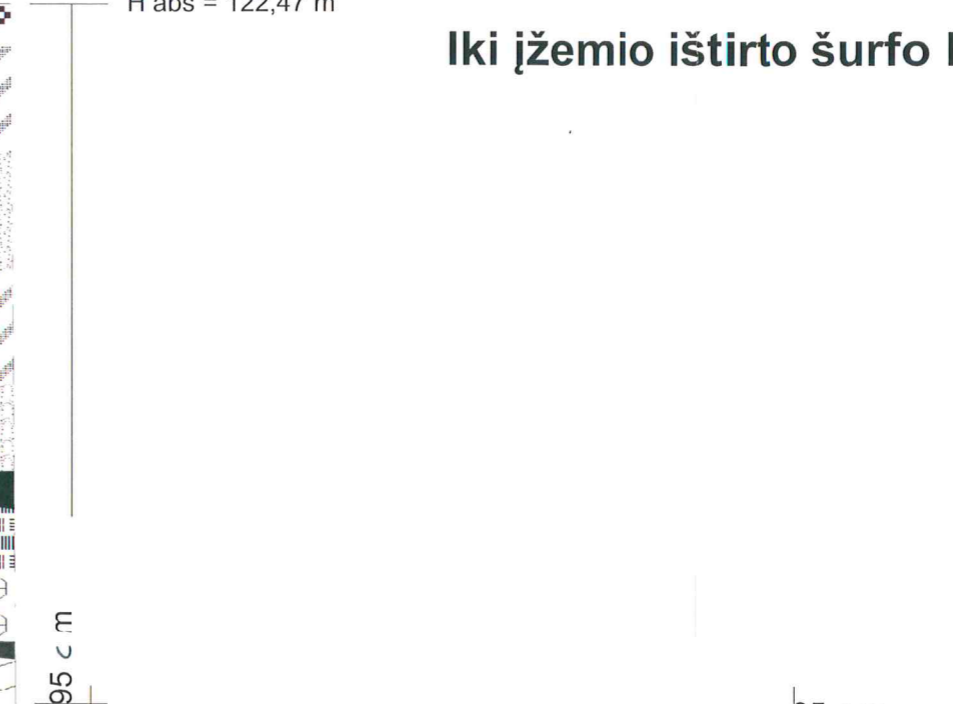
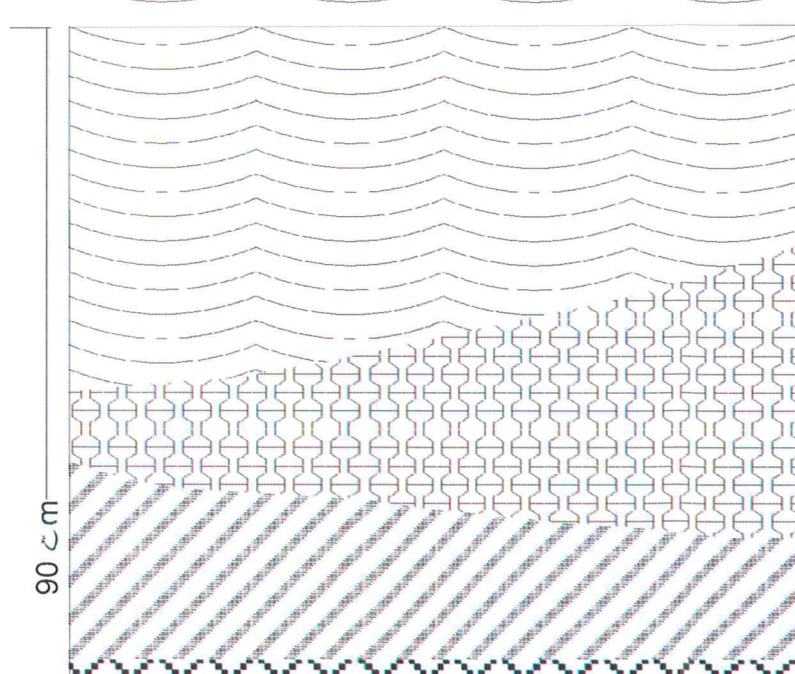
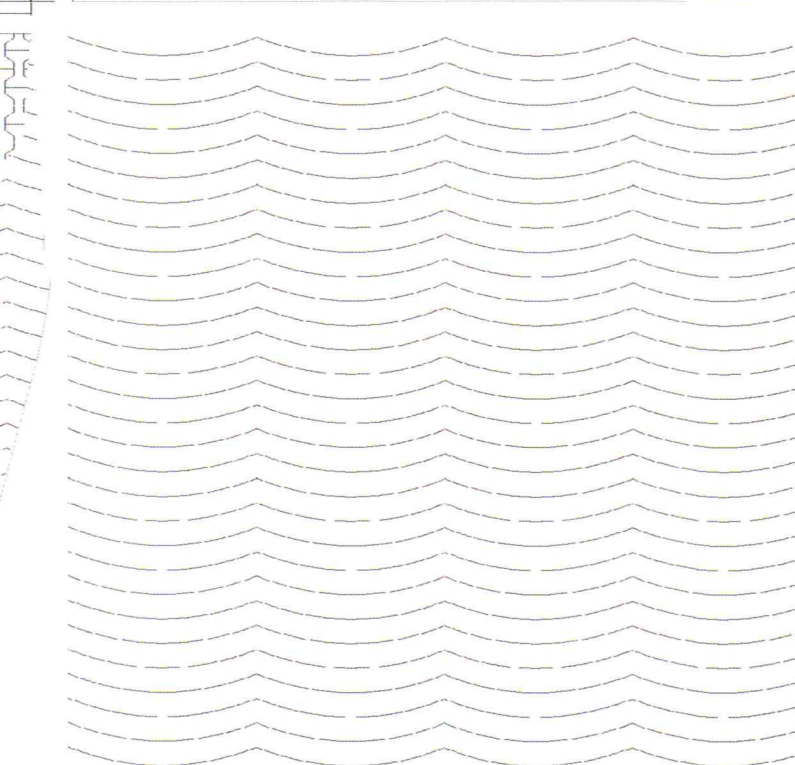
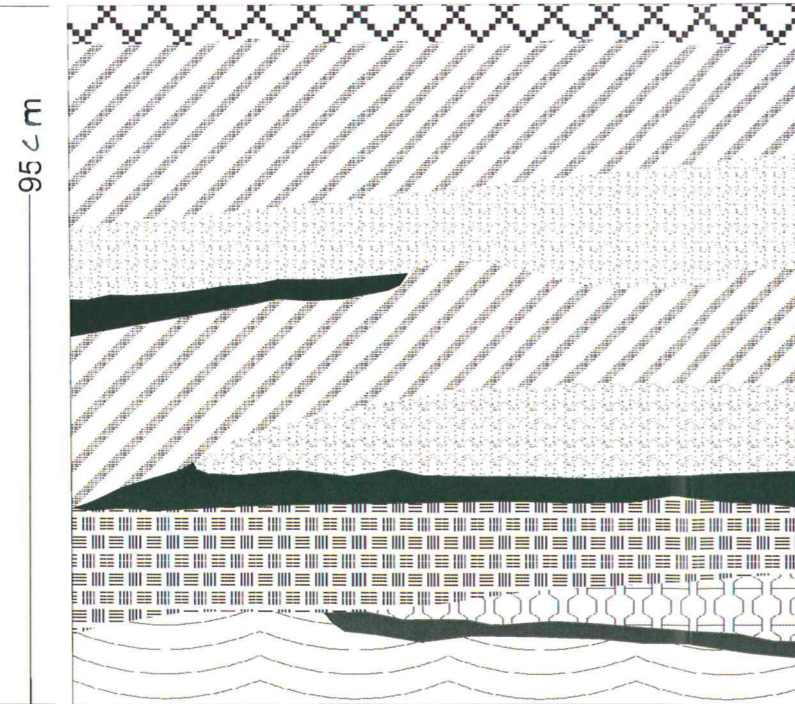
Iki jžemio ištirto šurfo Nr. 1 brėžinys, M 1:10









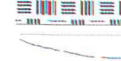
H abs = 122,56 m

H abs = 122,47 m

Iki žemio ištirto šurfo Nr. 6 brėžinys, M 1:10



Sutartiniai ženklai

-  — Supuvusių šiaudų sluoksnis
-  — Permaišyto priesmėlio sluoksnis
-  — Gelsvo smėlio sluoksnis
-  — Gelsvo smėlio su rudomis dėmėmis sluoksnis
-  — Degėsingo smėlio sluoksnis
-  — Pilko priesmėlio sluoksnis
-  — Žemės

H abs = 122,47 m

H abs = 122,39 m



Fotografijų sąrašas

1. Bendras iki įžemio iškasto šurfo Nr.1 vaizdas iš PR pusės.
2. Bendras iki įžemio iškasto šurfo Nr.2 vaizdas iš ŠR pusės.
3. Bendras iki įžemio iškasto šurfo Nr.3 vaizdas iš ŠV pusės.
4. Bendras iki įžemio iškasto šurfo Nr.4 vaizdas iš ŠR pusės.
5. Bendras iki įžemio iškasto šurfo Nr.5 vaizdas iš V pusės.
6. Bendras iki įžemio iškasto šurfo Nr.6 vaizdas iš ŠV pusės.
7. Bendras iki įžemio iškasto šurfo Nr.6 vaizdas iš PR pusės.
8. Bendras iki įžemio iškasto šurfo Nr.6 vaizdas iš P pusės.
9. Bendras iki įžemio iškasto šurfo Nr.6 vaizdas iš R pusės.
10. Bendras iki įžemio iškasto šurfo Nr.6 vaizdas iš Š – ŠR pusės.
11. Bendras gyvenvietės vaizdas nuo piliakalnio. Vaizdas iš ŠR pusės.
12. Antakščių I-asis piliakalnis iš V pusės XX a. I p. KPC Nr. 1997 (iš www.piliakalniai.lt).
13. Bendras iki gruntinio vandens lygio iškasto šurfo Nr.7 vaizdas iš R – PR pusės.
14. Bendras iki gruntinio vandens lygio iškasto šurfo Nr.7 vaizdas su išgręžtu gręžiniu iš PR pusės.
15. Bendras iki gruntinio vandens lygio iškasto šurfo Nr.8 vaizdas iš PR pusės.
16. Bendras iki gruntinio vandens lygio iškasto šurfo Nr.8 vaizdas su išgręžtu gręžiniu iš PR pusės.
17. Bendras iki gruntinio vandens lygio iškasto šurfo Nr.9 vaizdas iš PR pusės.
18. Bendras iki gruntinio vandens lygio iškasto šurfo Nr.9 vaizdas su išgręžtu gręžiniu iš PR pusės.
19. Bendras iki gruntinio vandens lygio iškasto šurfo Nr.10 vaizdas iš R pusės.
20. Bendras iki gruntinio vandens lygio iškasto šurfo Nr.10 vaizdas su išgręžtu gręžiniu iš R pusės.
21. Radinys R. s. Nr.1 iš šurfo Nr.1.
22. Radinys R. s. Nr.2 iš šurfo Nr.4.
23. Radinys R. s. Nr.3 iš šurfo Nr.4.
24. Radinys R. s. Nr.4 iš šurfo Nr.4.
25. Šurfe Nr.4 rastas gyvūno kaulas.

Fotografijos



Fotografija Nr. 1 Bendras iki žemio iškasto šurfo Nr.1 vaizdas iš PR pusės.



Fotografija Nr. 2 Bendras iki žemio iškasto šurfo Nr.2 vaizdas iš ŠR pusės.



Fotografija Nr. 3 Bendras iki žemio iškasto šurfo Nr.3 vaizdas iš ŠV pusės.



Fotografija Nr. 4 Bendras iki žemio iškasto šurfo Nr.4 vaizdas iš ŠR pusės.



Fotografija Nr. 5 Bendras iki žemio iškasto šurfo Nr.5 vaizdas iš V pusės.



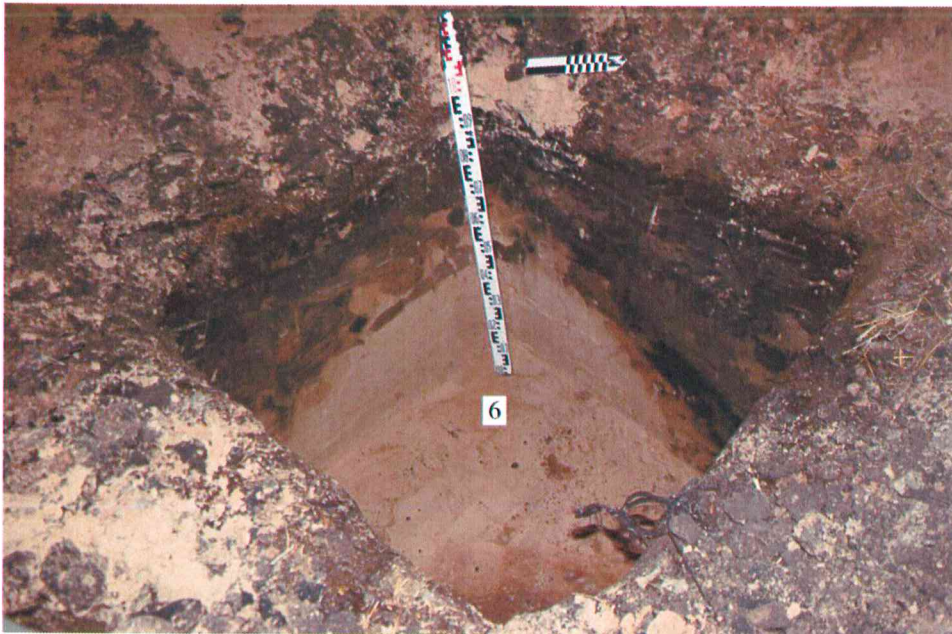
Fotografija Nr. 6 Bendras iki žemio iškasto šurfo Nr.6 vaizdas iš ŠV pusės.



Fotografija Nr. 7 Bendras iki žemio iškasto šurfo Nr.6 vaizdas iš PR pusės.



Fotografija Nr. 8 Bendras iki žemio iškasto šurfo Nr.6 vaizdas iš P pusės.



Fotografija Nr. 9 Bendras iki žemio iškasto šurfo Nr.6 vaizdas iš R pusės.



Fotografija Nr. 10 Bendras iki žemio iškasto šurfo Nr.6 vaizdas iš Š – ŠR pusės.



Fotografija Nr. 11 Bendras gyvenvietės vaizdas nuo piliakalnio. Vaizdas iš ŠR pusės.



Fotografija Nr. 12 Antakščių I-asis piliakalnis iš V pusės XX a. I p. KPC Nr. 1997 (iš www.piliakalniai.lt).



Fotografija Nr. 13 Bendras iki gruntinio vandens lygio iškasto šurfo Nr.7 vaizdas iš R – PR pusės.



Fotografija Nr. 14 Bendras iki gruntinio vandens lygio iškasto šurfo Nr.7 vaizdas su išgręžtu gręžiniu iš PR pusės.



Fotografija Nr. 15 Bendras iki gruntinio vandens lygio iškasto šurfo Nr.8 vaizdas iš PR pusės.



Fotografija Nr. 16 Bendras iki gruntinio vandens lygio iškasto šurfo Nr.8 vaizdas su išgręžtu gręžiniu iš PR pusės.



Fotografija Nr. 17 Bendras iki gruntinio vandens lygio iškasto šurfo Nr.9 vaizdas iš PR pusės.



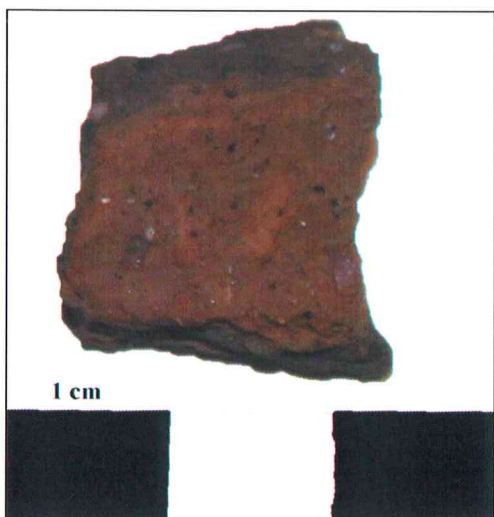
Fotografija Nr. 18 Bendras iki gruntinio vandens lygio iškasto šurfo Nr.9 vaizdas su išgręžtu gręžiniu iš PR pusės.



Fotografija Nr. 19 Bendras iki gruntinio vandens lygio iškasto šurfo Nr.10 vaizdas iš R pusės.



Fotografija Nr. 20 Bendras iki gruntinio vandens lygio iškasto šurfo Nr.10 vaizdas su išgręžtu gręžiniu iš R pusės.



Fotografija Nr. 21 Radinys R. s. Nr.1 iš šurfo Nr.1.



Fotografija Nr. 22 Radinys R. s. Nr.2 iš šurfo Nr.4.



Fotografija Nr. 23 Radinys R. s. Nr.3 iš šurfo Nr.4.



Fotografija Nr. 24 Radinys R. s. Nr.4 iš šurfo Nr.4.

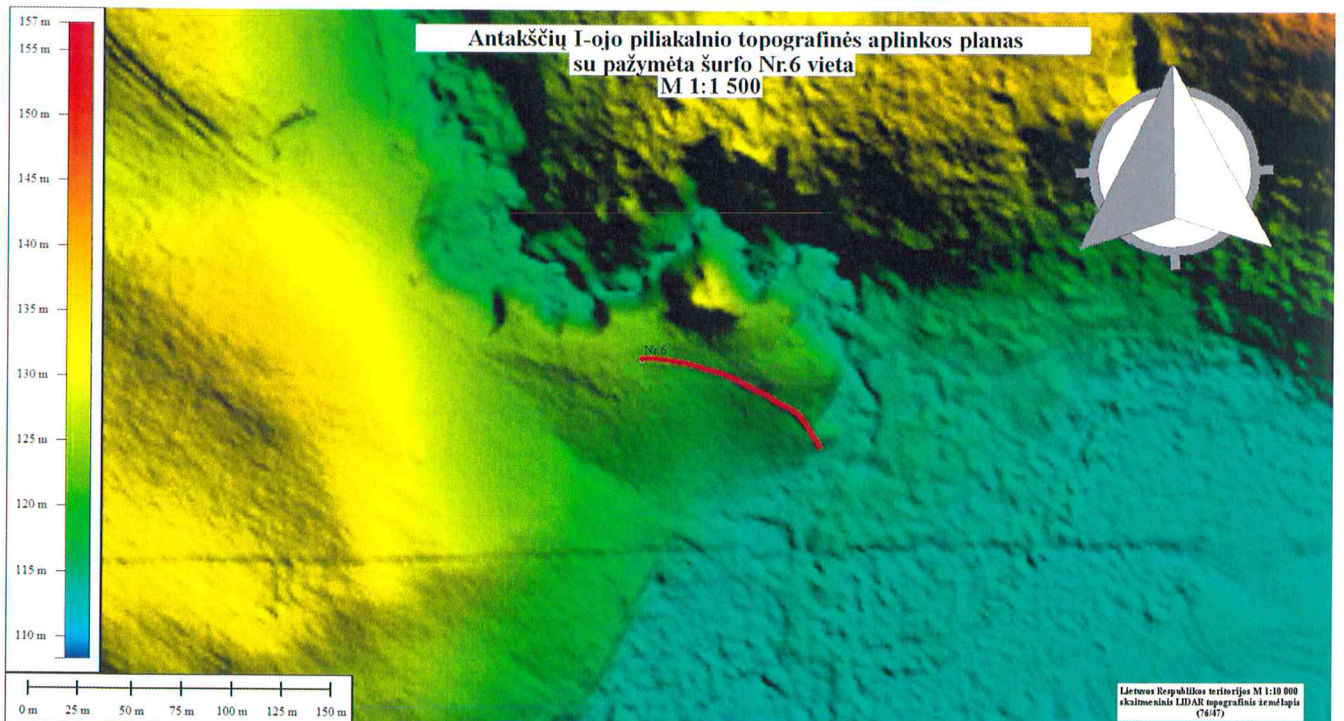
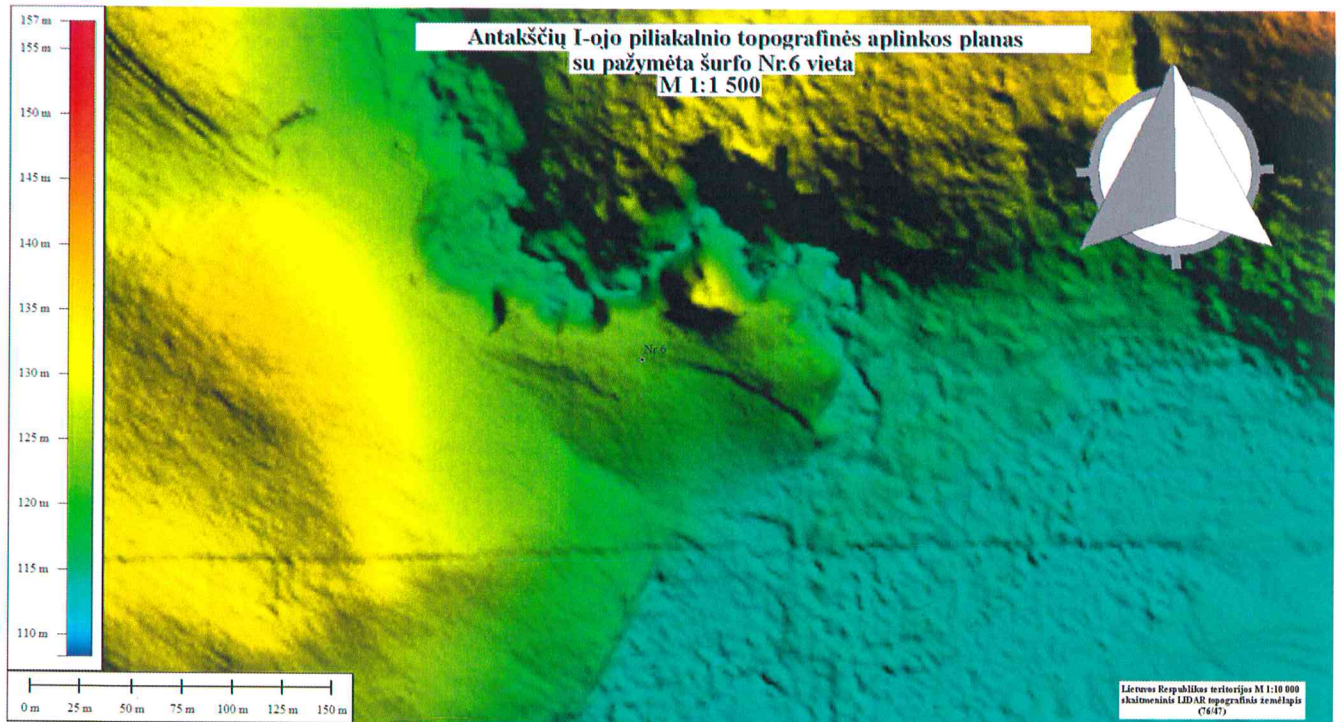


Fotografija Nr. 25 Šurfe Nr.4 rastas gyvūno kaulas.

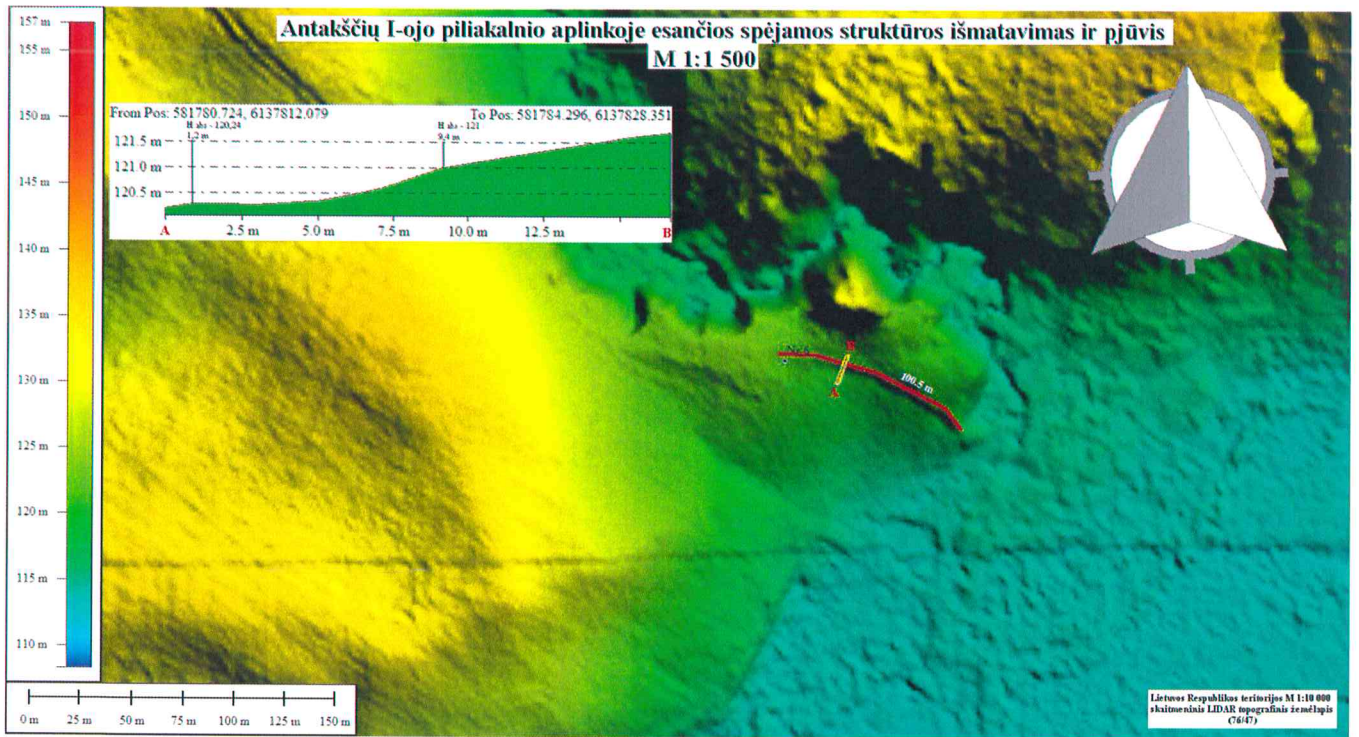
Priedų sąrašas

1. Antakščių I-ojo piliakalnio topografinės aplinkos planas su pažymėta šurfo Nr.6 vieta, M 1:1 500
2. Antakščių I-ojo piliakalnio aplinkoje esančios spėjamos struktūros išmatavimai ir pjūvis, M 1:1 500
3. Antakščių I-ojo piliakalnio topografinės aplinkos planas su aiškiai matomos ūkinės veiklos suformuotu lauku, M 1:1 500
4. Antakščių I-ojo piliakalnio aplinka su nubrėžtomis izohipsėmis bei šurfų Nr.7 – 10 vietomis, M 1:1 200

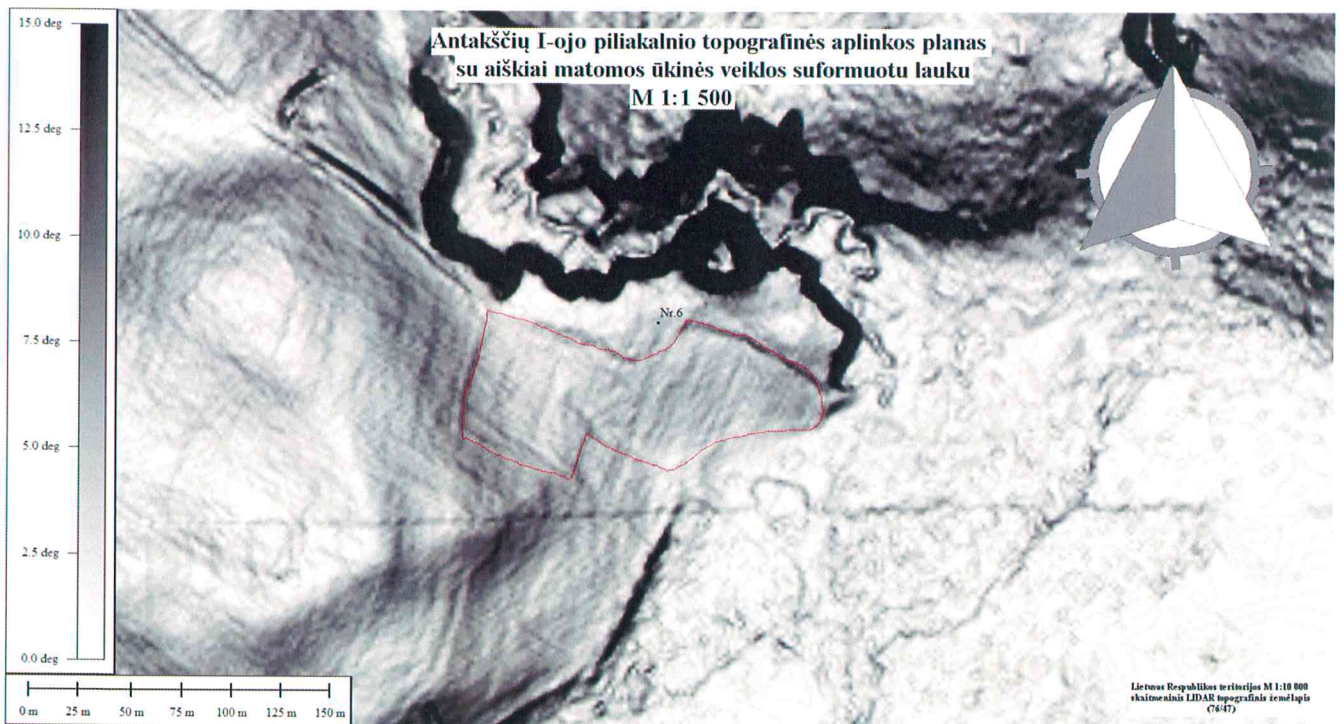
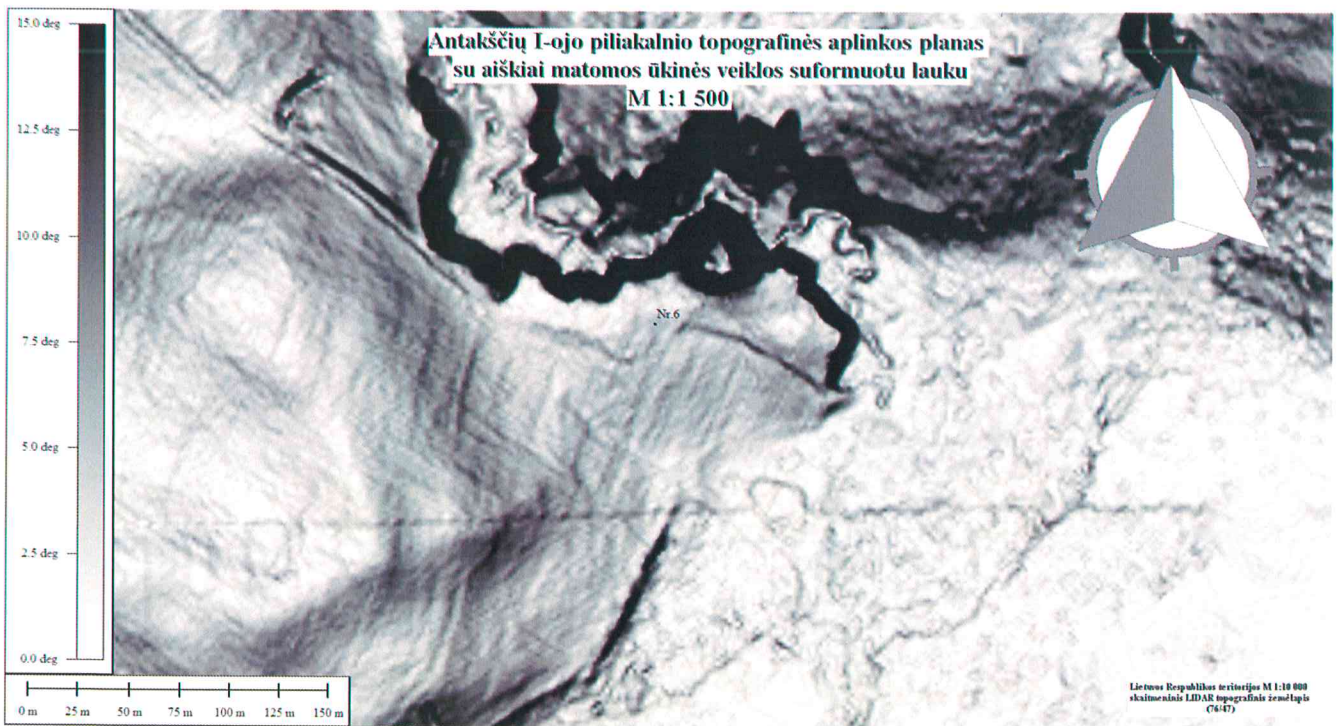
Priedai



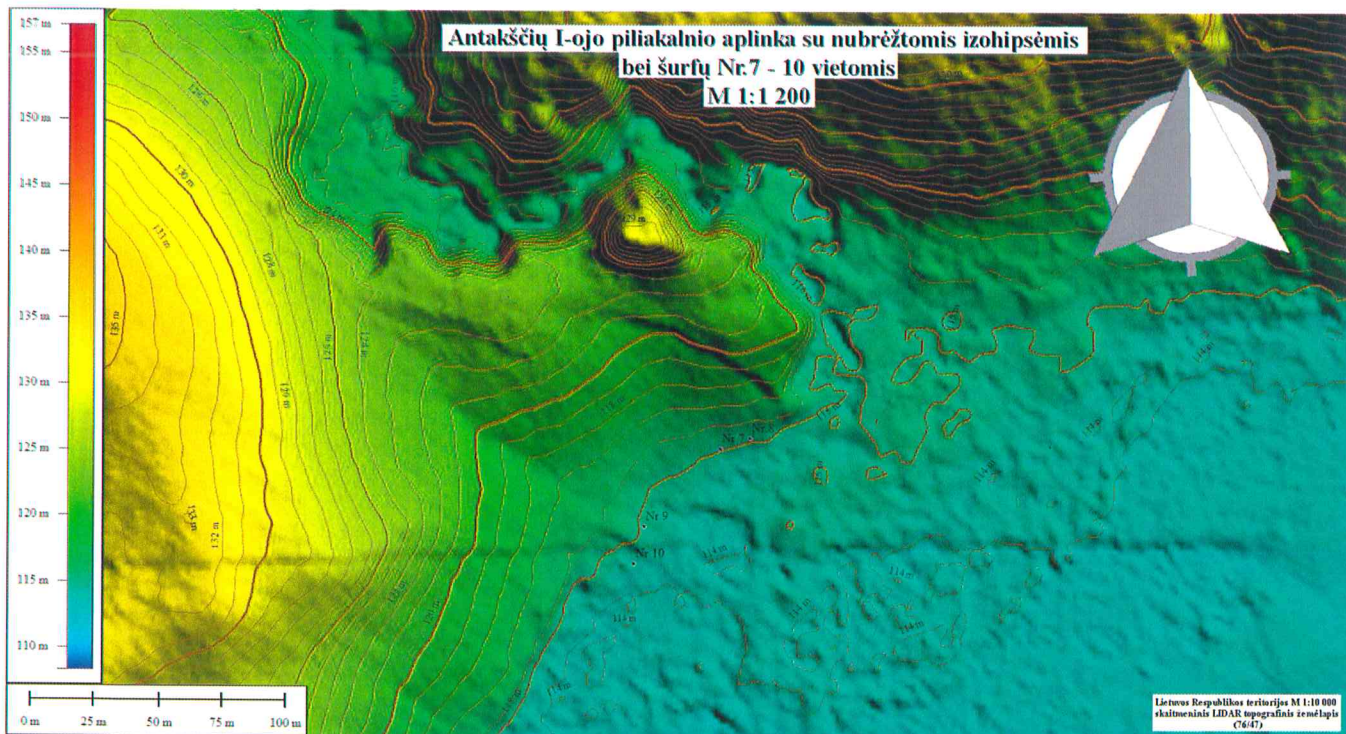
Priedas Nr. 1 Antakščiu I-ojo piliakalnio topografinės aplinkos planas su pažymėta šurfo Nr.6 vieta, M 1:1 500



Priedas Nr. 2 Antakščių I-ojo piliakalnio aplinkoje esančios spėjamos struktūros išmatavimai ir pjūvis, M 1:1 500



Priedas Nr. 3 Antakščių I-ojo piliakalnio topografinės aplinkos planas su aiškiai matomos ūkinės veiklos suformuotu lauku, M 1:1 500



Priedas Nr. 4 Antakščiu I-ojo piliakalnio aplinka su nubrēžtomis izohipsēmīs bei šurŧų Nr.7 – 10 vietomis, M 1:1 200

**2012-09-20 išduoto leidimo vykdyti žvalgomouosius archeologinius tyrimus Nr. 319
kopija**

Leidimas galioja iki 2012-11-30

L E I D I M A S
vykdyti archeologinius tyrimus

2012-09-20 Nr. 319
Vilnius

Pagal Lietuvos Respublikos nekilnojamojo kultūros paveldo apsaugos įstatymo 18 str
šis leidimas išduotas **Mantui Daubarui**

Vykdyti Antakščių piliakalnio su gyvenvieta (24013) teritorijos ir apsaugos zonos, Molėtų r.
sav., Antakščių k.,

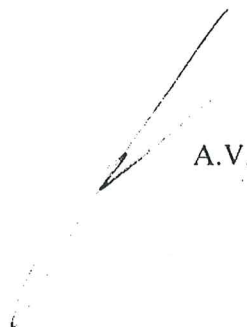
žvalgomouosius archeologinius tyrimus

taip pat naudoti elektronines priemones, sudarinėti planus, filmuoti, fotografuoti, piešti, rinkti
radinius ir mėginius tiriamame objekte.

Tyrimų projektas: Antakščių I-ojo piliakalnio gyvenvietės (24014) ir vizualinės apsaugos zonos
(Molėtų r. sav.) žvalgomųjų archeologinių tyrimų projektas, 2012-09, Nr. 319.

Apskaitos, paveldotvarkos planavimo skyriaus
vyriausiasis specialistas

V. Lučunas



A.V.

2012-09-17 žvalgomųjų archeologinių tyrimų projekto kopija

MANTAS DAUBARAS, tel. 8 672 51081

(tyrinėti pageidaujanti įmonė, įstaiga, organizacijos pavadinimas, adresas, atstovo ar specialisto vardas, pavardė, pareigos, mokslinis ar pedagoginis laipsnis, telefono numeris)

PARAIŠKA

gauti leidimą vykdyti nekilnojamosios kultūros vertybės ar objekto archeologinius tyrimus

2012-09-17

(data)

Prašau išduoti leidimą vykdyti **žvalgomuosius archeologinius tyrimus**
(tyrimų pobūdis)

Objekte **Antakščių I piliakalnio gyvenvietės teritorijoje (24014) ir vizualinės apsaugos pozonyje, Antakščių k., Molėtų r. sav.**

(pavadinimas pagal registrą, vertybės kodas, adresas)

pagal tyrimų programą, patvirtintą Mokslinės archeologijos komisijos sprendimu

(registracijos Nr., data)

Tiriamos vietos juridinė priklausomybė _____

(valdytojas, savininkas, nuomininkas)

Tyrimus numatoma atlikti **2012-09-19 – 2012-09-30**

Priedai:

1. Archeologijos objekto tyrimų projektas su priedais

M. Daubaras
(vardo raidė, pavardė)



(parašas)

Autorius:

MANTAS DAUBARAS

tel. 8 672 51081

KPD atestato Nr. 2255 (2012-03-22), III kat.

Užsakovas:

Ramunė Sotvarė - Šemetienė

Patvirtinta 

Data 2012-04-02

**ANTAKŠČIŲ I-OJO PILIAKALNIO GYVENVIETĖS (24014)
TERITORIJOS IR PILIAKALNIO VIZUALINĖS APSAUGOS POZONIO
(MOLĖTŲ R. SAV.)
ŽVALGOMŲJŲ ARCHEOLOGINIŲ TYRIMŲ
PROJEKTAS**

VILNIUS

2012 m.

AIŠKINAMASIS RAŠTAS

ĮVADAS. Privačios nuosavybės sklypuose, esančiuose Antakščių I-ojo piliakalnio gyvenvietės teritorijoje bei vizualinės apsaugos zonoje, planuojami ūkinio pastato rekonstrukcijos darbai bei žemės kasimo darbai - bus kasami du apie 8,45 ir 9,17 a dydžio (viso apie 17,62 a) tvenkiniai į Š bei P – PV puses nuo esančio prūdo prie Suojos ežero (žr. Priedas Nr.1). Prieš planuojamus darbus, jų vietose bus atliekami žvalgomieji archeologiniai tyrimai. Tyrimų užsakovas – Ramunė Sotvarė – Šemetienė.

NUMATOMO TIRTI OBJEKTO APRAŠYMAS. Antakščių I-asis piliakalnis (vad. Aukštakalniu) yra Alantos seniūnijoje, Antakščių kaime, Molėtų rajone. Jis Kultūros vertybių registre registruotas unikaliu numeriu 5344, priklausantis Antakščių I-ojo piliakalnio su gyvenvieta (24013) kompleksui. Įvertinus jo reikšmę, Lietuvos Respublikos Vyriausybės 1998 m. piliakalnis paskelbtas Kultūros paminklu, 2005 m. Kultūros ministro pripažintas valstybės saugomu.

Antakščių I-asis piliakalnis yra įrengtas kalvos kyšulyje, Prūdelio (Melnytėlės) upelio dešiniajame krante. Aikštelė ovali, orientuota R-V kryptimi, 12 m pločio. Jos V gale supiltas 1 m aukščio, 9 m pločio pylimas. Šlaitai statūs, 4-10 m aukščio.

Pylimo galas ir dalis aikštelės nuslinkę į upelį (griūvančiame šlaite buvę daug anglių), pats pylimas ir piliakalnio P papėdė apardyti bulviarūšių. Piliakalnį tvarko jo ŠV papėdėje esančios sodybos savininkai: nukirsti želdiniai nuo aikštelės, išretinti medžiai šlaituose.

P ir V papėdėse, 3 ha plote yra papėdės gyvenvietė (Kultūros vertybių registre registruota unikaliu numeriu 24014). Joje rasta lygios ir grublėtos keramikos, šlako.

Piliakalnis su gyvenvieta datuojamas I tūkst. - II tūkst. pradžia.

ANKSTESNI TYRIMAI. 2005 m archeologas Dalius Ribokas, piliakalnio vizualinės apsaugos zonoje esančio tvenkinio kasimo vietoje (žr. Priedas Nr.1) vykdė archeologinius žvalgymus (leidimo Nr.131). Žvalgymų metu buvo išžvalgytas 234 m² dydžio plotas. Visose žvalgymų vietose po 0,15 m storio velėna atsidendė 0,2 m storio jaurinis dirvožemis – rusvas smėlis su juodos žemės sluoksniais. 0,35 m gylyje prasidėjo tamsiai ruda durpė. Jos sluoksnis buvo 1,15 m storio. 1,5 m gylyje buvo pasiektas įžemis – balkšvas smėlis. Archeologiškai vertingo sluoksnio, radinių ar struktūrų nebuvo aptikta.¹

¹ Rinokas D., 2007, Archeologinių žvalgymų Antakščių kaime (Molėtų r.) 2005 metais ataskaita, 3 p., F1-b.4616.

ARCHEOLOGINIŲ TYRIMŲ TIKSLAS IR TYRIMŲ POBŪDŽIO PAGRINDIMAS. Tyrimų metu bus siekiama nustatyti gyvenvietės teritorijos bei aplinkos dalių, kur numatomi žemės judinimo darbai, kultūrinio sluoksnio buvimo faktą, išlikimo laipsnį, būklę, patikslinti gyvenvietės chronologiją.

TYRIMŲ METODIKA. Tyrimai planuojamo rekonstruoti ūkinio pastato viduje, jo aplinkoje bei prūdų vietose bus atliekami kasant 1x1 ir 1x2 m dydžio šurfais. Ūkinio pastato viduje esančių patalpų vietose bus ištirti du 1x1 m dydžio šurfai, o jo išorės kampų aplinkoje bus ištirti keturi 2x1 m dydžio šurfai (2 pastato viduje, 4– išorėje), planuojamų tvenkinių vietose bus ištirta keturi 2x1 m dydžio šurfai (po 2 šurfus į Š ir į P – PV pusę nuo dabartinio tvenkinio) (žr. Planas Nr.1, Fotografijas Nr. 1 - 10).

Rekonstruojamo pastato bei vieno ar kito tvenkinio vietose aptikus archeologiškai vertingą sluoksnį vienas šurfas bus ištirtas iki įžemio, o kiti – iki archeologiškai vertingo sluoksnio. Esant tikimybei jog gruntinis vanduo būsimų prūdų vietose bus labai aukštai, pasiekus gruntinį vandenį šurfluose bus daromi gręžiniai iki archeologiškai vertingo sluoksnio arba įžemio.

Šių žvalgomųjų tyrimų metu neaptikus archeologiškai vertingo sluoksnio bus vykdomi archeologiniai žvalgymai prūdų kasimo metu.

TYRIMŲ APIMTYS. Žvalgomųjų archeologinių tyrimų metu bus ištirtas 18 m² plotas. Tyrimų metu aptikus vertingą kultūrinį sluoksnį bus rekomenduota jį išsaugoti arba ištirti.

TYRIMŲ APIMTIES PAGRINDIMAS. *Gyvenvietės teritorijoje* planuojamo rekonstruoti ūkinio pastato vietoje bei aplinkoje bus ištirtas **10 m² plotas**, kuris sudaro **10%** viso rekonstruojant pastatą numatyto užstatyti gyvenvietės teritorijos ploto. Numatytos tyrimų apimtys atitinka archeologijos paveldo tvarkybos reglamento 20.3 punkte keliamus reikalavimus.

Piliakalnio vizualinės apsaugos pozonyje planuojamų iškasti prūdų vietose, kurių vienas 8,45 kitas 9,17 arų dydžio (viso 17,62 a) bus ištirtas **8 m² plotas** (t.y. **0,46%** visos būsimų prūdų teritorijos). Numatytos tyrimų apimtys atitinka archeologijos paveldo tvarkybos reglamento 20.2 punkte keliamus reikalavimus.

TYRIMŲ TRUKMĖ. Tyrimus numatoma atlikti 2012 m. rugsėjo mėnesį.

Priedai:

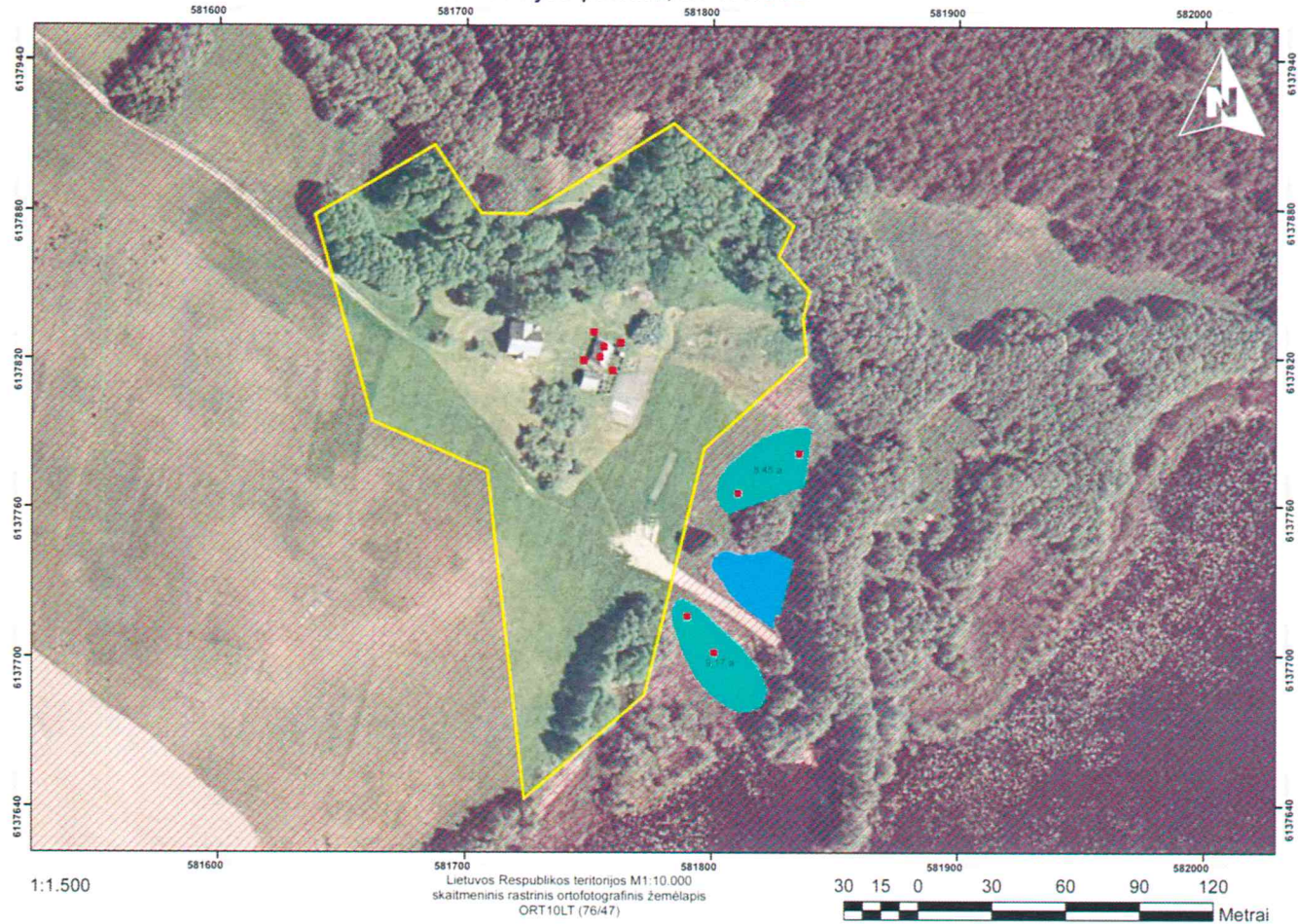
Nr.1 Situacijos planas

Nr.2 Būsimų tyrimų vietų fotofiksacija




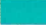

Archeologas Mantas Daubaras



Priedai
Situacijos planas, M 1:1.500



Sutartiniai ženklai

- | | | | | | |
|---|-------------------------|---|---|---|-----------------------------------|
|  | Esamo prūdo vieta |  | Planuojamų tirti šurfų vietas |  | Vizualinės apsaugos zonos pozonis |
|  | Planuojamų prūdų vietas |  | Antakščių I-ojo piliakalnio su gyvenvietės teritorija | | |

Priedas I

Fotofiksacija



Fotografija 1 Pirmojo šurfo būsima tyrimų vieta pastato viduje.



Fotografija 2 Antrojo šurfo būsima tyrimų vieta pastato viduje (medinės grindų lentos yra lengvai išardomos).



Fotografija 3 Trečiojo šurfo būsima tyrimų vieta.



Fotografija 4 Ketvirtojo šurfo būsima tyrimų vieta.



Fotografija 5 Penktojo šurfo būsima tyrimų vieta.



Fotografija 6 Šeštojo šurfo būsima tyrimų vieta.



Fotografija 7 Septintojo šurfo būsima tyrimų vieta.



Fotografija 8 Aštuntojo šurfo būsima tyrimų vieta.



Fotografija 9 Devintojo šurfo būsima tyrimų vieta.



Fotografija 10 Dešimtojo šurfo būsima tyrimų vieta.

Radinių priėmimo aktas



Molėtų krašto muziejus
Inturkės g. 4. LT – 33141, tel. ir faks. (283) 51138

Ekspонатų priėmimo aktas

2013 m. sausio 8 d.

Molėtų krašto muziejus, atstovaujamas vyr. fondų saugotojos Terezos Šakienės priėmė, o pilietis Mantas Dambaras, VJ „Kultūros paveldo išsaugojimo pajėgos“, Pilsdaluio 10, Vilnius perdavė nuolat saugoti muziejui žemiau išvardytas muziejines vertybes ir suteikė muziejui išimtinę autoriaus teisę jas naudoti: viešai eksponuoti muziejuje ir kitur, parodose, publikuoti kultūros, meno ir mokslo leidiniuose, platinti, transliuoti, viešai skelbti internete, būtinai nurodant autorystę, nereikalaujant už tai atlyginimo: tel. 8672-51081

Eil. nr.	Eksponato pavadinimas ir trumpas aprašymas	skaičius	būklė	kaina	suma	pastabos
1.	Radiniai iš <u>Stulabscių 4</u> <u>2-ojo pilsdaluio gyvulių</u>	<u>keramikos</u> <u>1 gaminio</u> <u>taškas</u>	<u>fragmentai</u>		<u>50 Lt</u>	

Iš viso priimta (skaičiais ir žodžiais) 5 (penki) Lt
Aktas sudarytas 3 egzemplioriais

Molėtų krašto muziejaus
Vyr. fondų saugotoja

Tereza Šakienė

Mantas Dambaras