

UAB „Kultūros vertybių paieška“

Linas Kvizikevičius

## Vilniaus rajono,

Aukštųjų Rusokų pilkapyno (5649), Mažosios Riešės piliakalnio (5651) apsaugos zonos, Baltosios Vokės buv. dvaro sodybos fragmentų (886) teritorijos, Buivydiškių dvaro sodybos (888) teritorijos, Galinės dvaro sodybos (28330) apsaugos zonos, Pikeliškių buv. dvaro sodybos fragmentų (913) teritorijos, Sudervės buv. dvaro sodybos fragmentų (919) teritorijos ir Švč. Trejybės bažnyčios statinių komplekso (1031) apsaugos zonos, Sužionių buv. dvaro sodybos fragmentų (920) teritorijos ir apsaugos zonos, Vyžulionių buv. dvaro sodybos fragmentų (926) teritorijos

2011 m.

žvalgomųjų archeologinių tyrimų  
ataskaita

Kultūros paveldo centro Paveldosaugos bibliotekos Dokumentų fondai
Fondo Nr. <u>391</u>
Apyrašo Nr. _____
Apsk. Vien. Nr. <u>3247</u>

VILNIUS

2012

## TURINYS

Įvadas	p. 4
Ankstesnių archeologinių tyrimų apžvalga	p. 4
Aukštieji Rusokai ir Mažoji Riešė	p. 4
Buivydiškės	p. 6
Galinė	p. 7
Pikeliškės	p. 8
Sudervė	p. 9
Sužionys	p. 9
Tyrimai	p. 9
Aukštųjų Rusokų pilkapyno (5649), Mažosios Riešės piliakalnio vad. Batarėja (5651) apsaugos zona	p. 9
Šurfas Nr. 1	p. 10
Šurfas Nr. 2	p. 11
Šurfas Nr. 3	p. 11
Šurfas Nr. 4	p. 12
Šurfas Nr. 5	p. 12
Šurfas Nr. 6	p. 13
Baltosios Vokės buv. dvaro sodybos fragmentų (886) teritorija	p. 13
Šurfas Nr. 1	p. 14
Šurfas Nr. 2	p. 14
Šurfas Nr. 3	p. 14
Šurfas Nr. 4	p. 15
Šurfas Nr. 5	p. 15
Buivydiškių dvaro sodybos (888) teritorija	p. 16
Šurfas Nr. 1	p. 17
Šurfas Nr. 2	p. 17
Šurfas Nr. 3	p. 18
Galinės dvaro sodybos (28330) apsaugos zona	p. 19
Šurfas Nr. 1	p. 19
Šurfas Nr. 2	p. 19
Šurfas Nr. 3	p. 20
Šurfas Nr. 4	p. 20
Šurfas Nr. 5	p. 21

Šūrfas Nr. 6	p. 21
Šūrfas Nr. 7	p. 22
Šūrfas Nr. 8	p. 22
Pikeliškių buv. dvaro sodybos fragmentų (913) teritorija	p. 23
Šūrfas Nr. 1	p. 23
Šūrfas Nr. 2	p. 23
Šūrfas Nr. 3	p. 24
Šūrfas Nr. 4	p. 24
Šūrfas Nr. 5	p. 25
Šūrfas Nr. 6	p. 25
Sudervės buv. dvaro sodybos fragmentų (919) teritorija ir Švč. Trejybės bažnyčios statinių komplekso (1031) apsaugos zona	p. 26
Šūrfas Nr. 1	p. 26
Šūrfas Nr. 2	p. 27
Šūrfas Nr. 3	p. 28
Sužionių buv. dvaro sodybos fragmentų (920) teritorija ir apsaugos zona	p. 28
Šūrfas Nr. 1	p. 29
Šūrfas Nr. 2	p. 29
Šūrfas Nr. 3	p. 30
Vyžulionių buv. dvaro sodybos fragmentų (926) teritorija	p. 30
Šūrfas Nr. 1	p. 30
Šūrfas Nr. 2	p. 31
Šūrfas Nr. 3	p. 31
Šūrfas Nr. 4	p. 32
Išvados ir apibendrinimai	p. 33
Radinių sąrašas	p. 34
Tyrimų fotografijų sąrašas	p. 34
Radinių fotografijų sąrašas	p. 41
Brėžinių sąrašas	p. 41
Priedų sąrašas	p. 43
Tyrimų fotografijos (1–244)	p. 44
Radinių fotografijos (245–248)	p. 86
Brėžiniai (1–31)	p. 87
Priedai (1–3)	p. 118

## IVADAS

Pagal suderintą projektą Vilniaus rajono kaimiškose vietovėse buvo numatoma tiesti plačiajuosčio interneto kabelį. Kabeliai klojami netranšėjiniu būdu – įpjauant gruntą arba prastumiant kabelį vamzdžiais. Inžinerinės komunikacijos suprojektuotos šalikelėse.

2011 m. spalio mėn. tyrinėtos Baltosios Vokės buv. dvaro sodybos fragmentų (886), Buivydiškių dvaro sodybos (888), Pikeliškių buv. dvaro sodybos fragmentų (913), Sudervės buv. dvaro sodybos fragmentų (919), Vyžulionių buv. dvaro sodybos fragmentų (926) teritorijos.

Taip pat tyrinėta Sužionių buv. dvaro sodybos fragmentų (920) teritorija ir apsaugos zona.

Dalis 2011 m. žvalgomųjų archeologinių tyrimų metu tirtų šurfų dalis buvo archeologijos vertybių apsaugos zonose: Aukštųjų Rusokų pilkapyno (5649) ir Mažosios Riešės piliakalnio vad. Batarėja (5651), Galinės dvaro sodybos (28330), Sudervės Švč. Trejybės bažnyčios statinių komplekso (1031).

Pagal UAB „Kultūros vertybių paieška“ direktoriaus, archeologo Lino Kvizikevičiaus žvalgomųjų tyrimų Vilniaus rajone projektą L. Kvizikevičiui 2011 m. spalio mėn. 6 d. išduotas bendras tyrimų leidimas Nr. 256.

Tyrimų ekspedicijose dalyvavo KVP archeologai: L. Kvizikevičius, Gintautas Rackevičius, Vitalija Vėževičienė, Pavel Vutkin.

Tyrimus fotografavo bei braižė situacinius planus ir sluoksnių pjūvius archeologas G. Rackevičius. Brėžinius perbraižė KVP technikė Virginija Novolinskienė.

## ANKSTESNIŲ ARCHEOLOGINIŲ TYRIMŲ APŽVALGA

### Aukštieji Rusokai ir Mažoji Riešė

1971 m. žvalgomosios ekspedicijos metu, į šiaurės vakarus nuo Ukmergės plento, aukštumos pakraštyje fiksuota keliolika pilkapių sampilų, apsuptų grioviais, kurių dalis jau kasinėta. Tuo metu fiksuotas sampilų aukštis 1–1,5 m, o jų skersmuo – 6–8 m.<sup>1</sup>

Šios žvalgomosios archeologinės ekspedicijos metu lankytas ir Mažosios Riešės piliakalnis vad. Batarėja. Apmatuotas aikštelės ilgis apie 42 m ir jos plotis šiaurės rytų gale

---

<sup>1</sup> Tautavičius A. 1971 m. žvalgomosios archeologinės ekspedicijos ataskaita (duomenys apie Kėdainių, Jonavos, Kauno, Kaišiadorių, Prienų, Alytaus, Trakų, Švenčionių [Raseinių] ir Vilniaus rajonų archeologinius paminklus. Vilnius, 1971. *LIIR*, f. 1, b. 313, p. 86

apie 42 m, o pietvakarių – apie 26 m. Šiaurės rytų galą juosęs apie 65 m ilgio, 1 m išlikusio aukščio pylimas, tuo metu jau suardytas. Taip pat pastebėta, kad piliakalnio aikštelė ir šlaitai suardyti arimų.<sup>2</sup> Tai pačiais metais buvo prašoma įtraukti piliakalnį į Vilniaus rajono archeologinių paminklų sąrašą.<sup>3</sup>

1974 m. buvo nustatyta kelių apardytų Aukštųjų Rusokų pilkapių chronologija. Buvo iširti aštuoni pilkapiai. Nustatyta, kad seniausieji pilkapiai yra pietrytinėje pilkapyno dalyje. Pilkapiai 2 ir 6 turėjo akmenų vainikus, pilkapyje 2 surastos griautinio palaidojimo liekanos, tiruose pilkapiuose tyrinėti degintiniai palaidojimai. Nustatyta palaidojimų chronologija I tūkstantmečio antroji pusė.<sup>4</sup>

1975 m. nustatyta Aukštųjų Rusokų pilkapyno apsaugos zona.<sup>5</sup>

1979 m. ekspedicijos metu konstatuota, kad Siviliškių miške yra apie 30 pilkapių. Jų sampilai 6–9 m skersmens ir 0, 7–1, 6 aukščio.<sup>6</sup>

Taip pat lankytas Mažosios Riešės piliakalnis. Apmatuotas piliakalnio vad. Batarėja šlaitų nuo Riešės upės slėnio aukštis – iki 20 m, o iš kitų pusių (Š ir R) – 3–6 m. Ataskaitoje pakartojama 1971 m. informacija apie piliakalnio aikštelės matmenis, šiaurės rytų pusės pylimo ilgį ir aukštį.<sup>7</sup>

1987 m. žvalgomosios ekspedicijos metu konstatuotas apie 30 pilkapių sampilų skersmuo 8–10 m skersmens ir 0, 5–1, 5 m aukštis. Pastebėta naujai iškasta duobė ir pilko granito akmuo.<sup>8</sup>

Tuo metu lankytas ir Mažosios Riešės piliakalnis vad. Batarėja. Ataskaitoje pakartojama 1971 ir 1979 m. ekspedicijų informacija apie piliakalnio išmatavimus. Naujai konstatuota, kad tuo metu pietiniame piliakalnio šlaite buvo ariama, o aikštelėje stovi telefono stulpas.<sup>9</sup>

1997 m. ekspedicijos metu konstatuota, kad trijuose Aukštųjų Rusokų pilkapių sanpiluose iškastos duobės.<sup>10</sup>

---

<sup>2</sup> Tautavičius A. 1971 m. žvalgomosios archeologinės ekspedicijos ataskaita (duomenys apie Kėdainių, Jonavos, Kauno, Kaišiadorių, Prienų, Alytaus, Trakų, Švenčionių [Raseinių] ir Vilniaus rajonų archeologinius paminklus. Vilnius, 1971. *LIIR*, f. 1, b. 313, p. 90

<sup>3</sup> Pranešimai apie archeologinius paminklus ir radinius. 1968–1975 mm. Vilnius, 1977. *LIIR*, f. 1, b. 512, p. 49

<sup>4</sup> Kulikauskienė R. Aukštųjų Rusokų, Vilniaus raj., Avižienių apyl. pilkapių tyrinėjimai 1974 m. Vilnius, 1975. *LIIR*, f. 1, b. 414, p. 27, 28

<sup>5</sup> Pranešimai apie archeologinius paminklus ir radinius. 1968–1975 mm. Vilnius, 1977. *LIIR*, f. 1, b. 512, p. 18

<sup>6</sup> Balčiūnas J. 1979 m. žvalgomosios archeologinės ekspedicijos Vilniaus rajone ataskaita. Vilnius, 1980. *LIIR*, f. 1, b. 2241, p. 5

<sup>7</sup> Ten pat, p. 25, 26

<sup>8</sup> Balčiūnas J. 1987 m. žvalgomosios archeologinės ekspedicijos Vilniaus mieste ir rajone ataskaita. Vilnius, 1988. *LIIR*, f. 1, b. 2249, p. 32, 33

<sup>9</sup> Ten pat, p. 77, 78

<sup>10</sup> Kraujalis R. Archeologijos objektų (Šalčininkų, Širvintų, Švenčionių, Vilniaus raj. 20 - ties eroduojančių dalių archeologinių žvalgymų ataskaita. Vilnius, 1997. *LIIR*, f. 1, b. 3025, p. 8, 9

Pastaraisiais metais 2008–2010 m. tyrinėta Aukštųjų Rusokų pilkapyno ir Mažosios Riešės piliakalnio apsaugos zona. 2008 m. ištirtas 8 m<sup>2</sup> plotas (4 šurfai), 2009 m. ištirtas apie 20 m<sup>2</sup> plotas (20 šurfų) surastas XX a. kelio akmenų grindinys, o 2010 m. prie namo piliakalnio papėdėje 8 m<sup>2</sup> plotas (2 šurfai). Šių tyrimų metu nesurastas vertingas archeologinis sluoksnis bei radiniai.<sup>11</sup>

### Buivydiškės

Buivydiškių dvaro teritorija archeologų pirmą kartą tyrinėta 2010 m. Tuo metu buvo žvalgytos renovuojamos šiluminių trasų tranšėjos bendrame 390 m<sup>2</sup> plote. Didžiojoje žvalgytos teritorijos dalyje stebėtas suardytas kultūrinis sluoksnis. Rastas XVII a. plokščiosios čerpės fragmentas. Tai netiesiogiai patvirtino A. Vojevodskaitės istorinių tyrimų išvadą, kad Buivydiškių dvaro branduolys dabartinio ansamblio vietoje susiformavo XVII a. – XVIII a. pirmoje pusėje.<sup>12</sup>

---

<sup>11</sup> Piličiauskienė G. Mažai informatyvūs archeologiniai tyrinėjimai. *ATL 2008 metais*. Vilnius, 2009, p. 558; Ramanauskienė J. Mažai informatyvūs archeologiniai tyrinėjimai. *ATL 2009 metais*. Vilnius, 2010, p. 497; Kurila L. Mažai informatyvūs archeologiniai tyrinėjimai. *ATL 2010 metais*. Vilnius, 2011, p. 538

<sup>12</sup> Girlevičius L. Buivydiškių buv. dvaro sodybos fragmentų (unikalus kodas 888) teritorijoje, Buivydiškių k., Vilniaus miesto sav. 2010 m. atliktų archeologijos žvalgymų ataskaita. Vilnius, 2011. *LIIR*, f. 1, b. 5427, p. 6

## Galinė

Iki 2011 m. Galinės dvaro teritorija ir jo apsaugos zona nebuvo tyrinėta. 2011 m. archeologui Linui Girlevičiui išduotas žvalgymų leidimas projektuojamo dujotiekio trasų vietoje. Dalis L. Girlevičiaus žvalgytų dujotiekio tranšėjų dvaro apsaugos zonoje buvo greta tuo pačiu metu tyrinėtų žvalgomųjų tyrimų šurfų šviesolaidinio kabelio projektuojamoje trasoje (Pav. 1).



*Pav. 1 Galinė. 2011 m. žvalgyta dujotiekio tranšėja Galinės gatvės kelkraštyje*

## Pikeliškės

1969 m. pranešama apie plokštinį kapinyną su griautiniais palaidojimais Pikeliškių kaime 0,5 km nuo plento Vilnius – Molėtai, dešinėje kelio Pikeliškės – Maišiagala pusėje, apie 50 m į pietus nuo Tadeusz Kozłowski sodybos.<sup>13</sup>

Po dešimties metų Pikeliškių senkapis lankytas žvalgomosios ekspedicijos metu.<sup>14</sup>

1972 m. prie kelio Pikeliškės – Maišiagala antrąjį kilometrą žyminčio stulpo tyrinėtas Pikeliškių dubenuotas akmuo. Aplink akmenį, prie pat kelio buvo iširta 20 m<sup>2</sup> perkasa. Čia rasta granito ir akmens nuoskalų, laužavietė.<sup>15</sup>

2009 m. Pikeliškių buv. dvaro sodybos teritorijoje buvo žvalgytas kultūrinis sluoksnis elektros kabelio tranšėjos vietoje 780 m ilgio atkarpoje, iki 0,8 m projekcinio gylio. Žvalgyta šiaurinėje kelio į Verbiškes (5255), (Dvaro gatvės) pusėje bei aikštelėje prieš dvaro rūmų šiaurinę fasadą. Vertingo archeologinio sluoksnio nesurasta. Daugelyje vietų kultūrinis sluoksnis sunaikintas XX a. antrosios pusės požeminių komunikacijų.<sup>16</sup>

2011 m. žvalgomųjų tyrimų šurfai buvo tiriami šalia (nedaug į šiaurę) 2009 m žvalgytos elektros kabelio tranšėjos (Pav. 2).



**Pav. 2** *Pikeliškės. Stulpas žymintis 2009 m. Dvaro gatvėje nutiestą elektros kabelį.*

**Užkasamas 2011 m. šurfas Nr. 4**

<sup>13</sup> Pranešimai apie archeologinius paminklus ir radinius. 1968–1975 mm. Vilnius, 1977. *LIIR*, f. 1, b. 512, p. 65

<sup>14</sup> Balčiūnas J. 1979 m. žvalgomosios archeologinės ekspedicijos Vilniaus rajone ataskaita. Vilnius, 1980. *LIIR*, f. 1, b. 2241, p. 36

<sup>15</sup> Urbanavičius V. Senovės lietuvių spėjamų kulto vietų kasinėjimai. Vilnius, 1971, 1972. *LIIR*, f. 1, b. 351, p. 59, 60

<sup>16</sup> Kaplūnaitė I. Pikeliškių buv. dvaro sodybos (913) teritorijoje, Vilniaus raj., 2009 m. vykdytų archeologijos žvalgymų ataskaita. Vilnius, 2010. *LIIR*, f. 1, b. 5394, p. 6



## Sudervė

1964 m. Kraštotyros draugijos narys V. Šaulys pranešė, kad girininkijos pastato statybos metu kasdami pamatų duobę surado žmonių griaučius.<sup>17</sup>

2010 m. žvalgytos Sudervės kaimo vandentiekio ir nuotėkų trasos, dėl radinių stokos nenustatyta kultūrinio sluoksnio chronologija.<sup>18</sup>

## Sužionys

1952 m. ir 1965 m. buvo ieškoma Elenos ir Vlodziemiežo Holubovičių minimo Sužionių piliakalnio. Piliakalnis vadinamas „Kalvinska góra“ surastas dešinėje kelio Sužionys – Dubingiai pusėje (5222), (Kalvinės gatvė), apie 0, 3–0, 4 km nuo pakraštinių Sužionių kaimo sodybų. Tai nupjauto kūgio formos kalva su 10–11 m aukščio šlaitais. Apie 1000 m<sup>2</sup> dydžio aikštelės pakraščiais iškasti apkasai. Spėta, kad rytiniame aikštelės pakraštyje būta pylimo.<sup>19</sup>

1979 m. pakartotinai lankantis Sužionių piliakalnyje pastebėtas kultūrinis sluoksnis, rasti lipdytų keramikių indų brūkšniuotu paviršiumi fragmentai. Aikštelės rytiniame pakraštyje pastebėti išskleisto pylimo pėdsakai.<sup>20</sup>

1987 m. piliakalnio aikštelėje taip pat surastos brūkšniuotos keramikos indų liekanos. Piliakalnio pietrytinėje papėdėje surastas spėjamos papėdės gyvenvietės kultūrinis sluoksnis.<sup>21</sup>

## TYRIMAI

### AUKŠTŪJŲ RUSOKŲ PILKAPYNO (5649), MAŽOSIOS RIEŠĖS PILIAKALNIO VAD. BATARĖJA APSAUGOS ZONA

Mažoji Riešė iš Vilniaus pasiekama važiuojant keliu Vilnius – Molėtai (A 14) sankryžoje ties Didžiąja Rieše pasukus į vakarus Bendorių keliu (5210) pro Žemuosius Rusokus. Aukštieji Rusokai – Mažojoje Riešėje pasukus į šiaurę senuoju Vilniaus –

<sup>17</sup> Pranešimai apie archeologinius paminklus ir radinius 1949–1967 mm. Vilnius, 1976. LIIR, f. 1, b. 504, p. 58

<sup>18</sup> Girlevičius L. Mažai informatyvūs archeologiniai tyrinėjimai. *ATL 2010 metais*. Vilnius, 2011, p. 541

<sup>19</sup> Tautavičius A. Pastabos apie piliakalnius. 1) Bernotų, Vilniaus raj. 2) Brodeliškių, Vilniaus raj. 3)

Povandenių, Molėtų raj., 4) Siužionių, Vilniaus raj. Vilnius, 1965. *LIIR*, f. 1, b. 199

<sup>20</sup> Balčiūnas J. 1979 m. žvalgomosios archeologinės ekspedicijos Vilniaus rajone ataskaita. Vilnius, 1980. *LIIR*, f. 1, b. 2241, p. 46

<sup>21</sup> Balčiūnas J. 1987 m. žvalgomosios archeologinės ekspedicijos Vilniaus mieste ir rajone ataskaita. Vilnius, 1988. *LIIR*, f. 1, b. 2249, p. 124, 125

Ukmergės keliu (5214) ir į Rytus Kalno gatve (kelias – Mažoji Riešė – Aukštieji Rusokai – Galinė), arba iš Vilniaus važiuojant keliu Vilnius – Ukmergė E 272 (A 2) ties Mažosios Riešės sankryža pasukus į šiaurę Galinės gatve ir toliau, Galinėje pasukus į rytus Kalno gatve.

I tūkstantmečio Aukštųjų Rusokų 35 pilkapių pilkapynas yra Galinės (Siviliškių) miške į šiaurės vakarus nuo Mažosios Riešės piliakalnio vad. Batarėja. Pilkapių skersmuo 8–13 m. Pilkapiai į šiaurę nuo 2011 m. tirtų šurfų Nr. 1–3.

I tūkstantmečio – II tūkstantmečio pradžios Mažosios Riešės piliakalnis vad. Batarėja yra miestelio šiauriniame miestelio pakraštyje, kairiajame Riešės upelio krante į šiaurę ir šiaurės vakarus nuo 2011 m tirtų šurfų Nr. 4–6 (Fot. 1, 2).

Pilkapynas ir piliakalnis turi bendrą vizualinės apsaugos zoną.

### ŠURFAS Nr. 1

Šurfas Nr. 1 tirtas kairiajame Riešės upelio krante, Galinės miško pietinėje pamiškėje, į pietryčius nuo Aukštųjų Rusokų kaimo, Mažojoje Riešėje. Šurfo centras 54 m į pietvakarius nuo Kalno gatvės namo 21 pietrytinio kampo ir 41 m į pietvakarius nuo šio namo pietvakarinio kampo. Šurfo šiaurinis pjūvis už 3, 81 m į pietus nuo pietinio Kalno gatvės kelkraščio (Fot. 3; Brėž. 1, 3).

Šurfas Nr. 1 buvo 1, 1x1, 1 m dydžio, jo koordinatės 6074857, 82; 576724, 07 (LKS). Žemės paviršius buvo ties 160, 8–160, 9 altitudėmis ir žemėjo į šiaurę (Fot. 4–7; Brėž. 3).

Paviršiuje nuimtas 0, 04 m storio velėnos sluoksnis (Fot. 4–7; Brėž. 3: 1). Po juo susiformavęs 0, 2 m storio pilkos žemės sluoksnis (Fot. 4–7; Brėž. 3: 2).

Giliau supiltas 1 m storio stambaus žvyro ir akmenų sluoksnis (Fot. 4–7; Brėž. 3: 3). Galima manyti, kad pietiniame Kalno gatvės kelkraštyje žvyras supiltas tiesiant šią gatvę, arba kiek anksčiau XX a. antroje pusėje žvyruojant kelią Mažoji Riešė – Aukštieji Rusokai – Galinė (dabartinė Kalno gatvė).

Šurfe Nr. 1 nesurastas vertingas archeologinis sluoksnis, visi tirtieji sluoksniai be radinių.

Įžemis – smulkus žvyras pasiektas 1, 25 m gylyje, ties 159, 6 altitute (Fot. 4–7; Brėž. 3: 4).

Fiksuoti šurfo Nr. 1 vakarinis ir šiaurinis pjūviai (Brėž. 3).

## ŠURFAS Nr. 2

Šurfas Nr. 2 tirtas kairiajame Riešės upelio krante, Mažojoje Riešėje, į pietvakarius nuo ties Kalno gatvės ir senojo Ukmergės plento (5214) sankryžos. Šurfas Nr. 2 už 376 m į rytus nuo šurfo Nr. 1. Šurfo Nr. 2 šiaurinis pjūvis už 7 m į pietus nuo Kalno gatvės pietinio kelkraščio, o rytinis pjūvis už 15 m į vakarus nuo plento vakarinio kelkraščio (Fot. 8; Brėž. 1, 4).

Šurfas Nr. 2 buvo 1x1, 1 m dydžio, orientuotas šiaurės – pietų kryptimi, jo koordinatės 6074924, 87; 577093, 94 (LKS). Žemės paviršius buvo ties 152, 1 altitute (Fot. 9–12; Brėž. 4).

Paviršiuje nuimtas 0, 1 m storio velėnos sluoksnis (Fot. 9–12; Brėž. 4: 1). Po velėna susiformavęs 0, 2 m storio tamsiai pilkos žemės sluoksnis (Fot. 9–12; Brėž. 4: 2).

Giliau tirtas 0, 1–0, 3 m storio rusvo molio sluoksnis ir 0, 4 m storio geltono smėlio ir rausvo molio sluoksnis (Fot. 9–12; Brėž. 4: 3, 4).

Šurfe Nr. 2 nesurastas vertingas archeologinis sluoksnis, visi tirtieji sluoksniai be radinių.

Ižemis – rausvos spalvos molis pasiektas 0, 7 m gylyje, ties 151, 4 altitute (Fot. 9–12; Brėž. 4: 5).

Fiksuoti šurfo Nr. 2 vakarinis ir šiaurinis pjūviai (Brėž. 4).

## ŠURFAS Nr. 3

Šurfas Nr. 3 tirtas dešiniojoje Riešės upelio pakrantėje, Mažojoje Riešėje. Šurfas Nr. 3 už 190 m į pietus nuo šurfo Nr. 2. Šurfo Nr. 3 šiaurinis pjūvis už 9 m į pietus nuo Riešės upelio dešiniojo kranto, o rytinis pjūvis už 11, 58 m į vakarus nuo senojo Ukmergės plento vakarinio kelkraščio (Fot. 13; Brėž. 1, 5, ŠR 3).

Šurfas Nr. 3 buvo 1x1 m dydžio, jo koordinatės 6074734, 79; 577093, 1 (LKS). Žemės paviršius buvo ties 150, 85–151, 0 altitudėmis ir žemėjo į vakarus (Fot. 14–15; Brėž. 5, ŠR 3).

Paviršiuje susiformavęs 0, 4 m storio juodos durpingos žemės sluoksnis, vietomis apaugęs viksvomis (Fot. 14–15; Brėž. 5, ŠR 3: 1). Giliau tirtas 0, 3–0, 4 m storio gelsvai rausvo smėlio sluoksnis (Fot. 14–15; Brėž. 5, ŠR 3: 2).

Šurfe Nr. 3 nesurastas vertingas archeologinis sluoksnis, visi tirtieji sluoksniai be radinių.

Ižemis – pilkos spalvos šlynas pasiektas 0, 8 m gylyje, ties 150, 2 altitute (Fot. 14–15; Brėž. 5, ŠR 3: 3).

Fiksuoti šurfo Nr. 3 šiaurinis ir rytinis pjūviai (Brėž. 5, ŠR 3).

#### ŠURFAS Nr. 4

Šurfas Nr. 4 tirtas dešiniajame Riešės upelio krante, Mažojoje Riešėje. Šurfas Nr. 4 už 266, 69 m į rytus nuo šurfo Nr. 3. Šurfo Nr. 4 pietinis pjūvis už 4, 94 m į šiaurę nuo Bendorių kelio (5210) šiaurinio kelkraščio, o jo centras už 43 m nuo Bendorių kelio 64 namo šiaurės rytinio kampo ir 44 m nuo šio namo šiaurės vakarinio kampo (Fot. 18; Brėž. 1, 5, ŠR 4).

Šurfas Nr. 4 buvo 1x1 m dydžio, jo koordinatės 6074740, 12; 577359, 58 (LKS). Žemės paviršius buvo ties 153, 9 altitute (Fot. 19–22; Brėž. 5, ŠR 4).

Paviršiuje nuimta 0, 05–0, 08 m storio velėna (Fot. 19–22; Brėž. 5, ŠR 4: 1). Giliau tirtas 0, 2–0, 25 m storio pilkos spalvos žemės sluoksnis (Fot. 19–22; Brėž. 5, ŠR 4: 2). Šurfo pietrytiniame kampe susiformavęs 0, 05 m storio gelsvo molio sluoksnis.

Šurfe Nr. 4 nesurastas vertingas archeologinis sluoksnis, visi tirtieji sluoksniai be radinių.

Įžemis – rausvos spalvos molis pasiektas 0, 3 m gylyje, ties 153, 6 altitute (Fot. 19–22; Brėž. 5, ŠR 4: 3).

Fiksuoti šurfo Nr. 4 rytinis ir pietinis pjūviai (Brėž. 5, ŠR 4).

#### ŠURFAS Nr. 5

Šurfas Nr. 5 tirtas dešiniajame Riešės upelio krante, Mažojoje Riešėje. Šurfas Nr. 5 už 375 m į šiaurės rytus nuo šurfo Nr. 4. Šurfo Nr. 5 pietinis pjūvis už 5, 63 m į šiaurę nuo Bendorių kelio (5210) šiaurinio kelkraščio (Fot. 23; Brėž. 1, 6, ŠR 5).

Šurfas Nr. 5 buvo 1, 1x1, 1 m dydžio, jo koordinatės 6074957, 15; 577665, 59 (LKS). Žemės paviršius buvo ties 148, 25 altitute (Fot. 24–27; Brėž. 6, ŠR 5).

Paviršiuje nuimta 0, 1 m storio velėna (Fot. 24–27; Brėž. 6, ŠR 5: 1). Giliau tirtas 0, 5 m storio pilkos spalvos žemės ir raudonos spalvos molio sluoksnis (Fot. 24–27; Brėž. 6, ŠR 5: 2).

Šurfe Nr. 5 nesurastas vertingas archeologinis sluoksnis, visi tirtieji sluoksniai be radinių.

Įžemis – rausvos spalvos molis pasiektas 0, 5–0, 6 m gylyje, ties 147, 8 altitute (Fot. 24–27; Brėž. 6, ŠR 5: 3). Šurfo šiaurės vakariniame kampe 0, 9 m gylyje, ties 147, 3 altitute pasiektas gruntinio vandens lygis (Fot. 28; Brėž. 6, ŠR 5).

Fiksuoti šurfo Nr. 5 vakarinis ir šiaurinis pjūviai (Brėž. 6, ŠR 5).

## ŠURFAS Nr. 6

Šurfas Nr. 6 tirtas dešiniajame Riešės upelio krante, Mažojoje Riešėje. Šurfas Nr. 6 už 385 m į šiaurės rytus nuo šurfo Nr. 5. Šurfo Nr. 6 pietinis pjūvis už 6, 6 m į šiaurę nuo Bendorių kelio (5210) šiaurinio kelkraščio (Fot. 29; Brėž. 1, 6, ŠR 6).

Šurfas Nr. 6 buvo 1x1, 1 m dydžio, orientuotas šiaurės – pietų kryptimi, jo koordinatės 6075215, 85; 577950, 76 (LKS). Žemės paviršius buvo ties 147, 40 altitute (Fot. 30–33; Brėž. 6, ŠR 6).

Paviršiuje nuimta 0, 12 m storio velėna (Fot. 30–33; Brėž. 6, ŠR 6: 1). Giliau tirtas 0, 5 m storio pilkos spalvos žemės ir smėlio sluoksnis be archeologinių radinių (Fot. 30–33; Brėž. 6, ŠR 6: 2).

Įžemis – geltonas smėlis pasiektas 0, 6 m gylyje, ties 146, 8 altitute (Fot. 30–33; Brėž. 6, ŠR 6: 3).

Fiksuoti šurfo Nr. 6 vakarinis ir šiaurinis pjūviai (Brėž. 6, ŠR 6).

## BALTOSIOS VOKĖS BUV. DVARO SODYBOS FRAGMENTŲ (886)

### TERITORIJA

Baltoji Vokė – Vilniaus rajono savivaldybės gyvenvietė, kurios nedidelė dalis vakaruose prijungta prie Vilniaus miesto. 2 km į šiaurę nuo Pagirių, dešiniajame Vokės užės krante.

Iš Vilniaus pasiekama važiuojant keliu Kirtimai – Baltoji Vokė (202), arba per Žemuosius Panerius iki kelių Vilnius – Trakai E 28 (A 16) ir Vilnius – Gardinas (A 4) sankryžos pasukus į pietryčius keliu (106) per Aukštuosius Panerius.

Baltosios Vokės dvaras įsikūręs šaliai Vaidotų prie senojo Vilniaus – Gardino kelio. XIX a. viduryje Vokės savininkų Tiškevičių užsakymą italų architektas L. Marconi pastatė dvaro rūmus (Fot. 34–40). Dvaro tvenkiniuose įrengta pirmoji Lietuvoje upėtakių veisykla. Iki mūsų dienų išlikę dvaro oficina, kluonas, kalvė, tvenkinys, parkas.

2011 m. tirtieji šurfai Nr. 1–4 šalia medžių alėjos šalia kelio į dvaro rūmus, dabartinės Parko gatvės. Šurfas Nr. 5 tirtas dvaro parko teritorijoje.

## ŠURFAS Nr. 1

Šurfas Nr. 1 tirtas į pietryčius nuo Krantinės, Statybininkų ir Parko gatvių sankryžos. Šurfo vakarinis pjūvis už 25 m į rytus nuo Krantinės gatvės rytinio kelkraščio, o šiaurinis pjūvis už 7, 27 m į pietus nuo Parko gatvės pietinio kelkraščio (Fot. 41; Brėž. 7, 8, ŠR 1).

Šurfas Nr. 1 buvo 1x1 m dydžio, jo koordinatės 6052283, 16; 576425, 61 (LKS). Žemės paviršius buvo ties 130, 2 altitute (Fot. 42–45; Brėž. 8, ŠR 1).

Paviršiuje nuimtas 0, 06 m storio velėnos sluoksnis (Fot. 42–45; Brėž. 8, ŠR 1: 1). Po juo susiformavęs 0, 2 m storio pilkos žemės peraugęs šaknimis sluoksnis be archeologinių radinių (Fot. 42–45; Brėž. 8, ŠR 1: 2).

Įžemis – gelsvos spalvos molingas smėlis pasiektas 0, 3 m gylyje, ties 129, 9 altitute (Fot. 42–45; Brėž. 8, ŠR 1: 3).

Fiksuoti šurfo Nr. 1 vakarinis ir šiaurinis pjūviai (Brėž. 8, ŠR 1).

## ŠURFAS Nr. 2

Šurfo Nr. 2 šiaurinis pjūvis nutolęs 3, 41 m į pietus nuo Parko gatvės pietinio kelkraščio, o jo centras už 100 m į pietryčius nuo šurfo Nr. 1 (Fot. 46; Brėž. 7, 8, ŠR 2).

Šurfas Nr. 2 buvo 1x1 m dydžio, jo koordinatės 6052235, 53; 576513, 36 (LKS). Žemės paviršius buvo ties 131, 1 altitute (Fot. 47–50; Brėž. 8, ŠR 2).

Paviršiuje nuimtas 0, 06 m storio velėnos sluoksnis (Fot. 47–50; Brėž. 8, ŠR 2: 1).

Po juo supilti 1 m bendro storio smėlio sluoksniai (Fot. 47–50; Brėž. 8, ŠR 2: 1–7). Jie supilti XX a. antrojoje pusėje tiesiant ryšių kabelius. Šiuose sluoksniuose rasti trys smulkūs XX a. keramikinių indų fragmentai.

Įžemis – gelsvos spalvos molingas smėlis pasiektas 0, 1 m gylyje, ties 130, 0 altitute (Fot. 47–50; Brėž. 8, ŠR 2: 8).

Fiksuoti šurfo Nr. 2 šiaurinis ir rytinis pjūviai (Brėž. 8, ŠR 2).

## ŠURFAS Nr. 3

Šurfo Nr. 3 šiaurinis pjūvis nutolęs 5, 05 m į pietus nuo Parko gatvės pietinio kelkraščio, o jo centras už 100 m į pietryčius nuo šurfo Nr. 2 (Fot. 51; Brėž. 7, 9, ŠR 3).

Šurfas Nr. 3 buvo 1x1 m dydžio, jo koordinatės 6052183, 75; 576598, 8 (LKS). Žemės paviršius buvo ties 130, 6 altitute (Fot. 52–55; Brėž. 9, ŠR 3).

Paviršiuje nuimtas 0, 04 m storio velėnos sluoksnis (Fot. 52–55; Brėž. 9, ŠR 3: 1).

Po juo susiformavęs 0, 35–0, 4 m storio pilkos žemės su gelsvo smėlio intarpais sluoksnis be archeologinių radinių (Fot. 52–55; Brėž. 9, ŠR 3: 2).

Įžemis – gelsvos spalvos molingas smėlis pasiektas 0, 45 m gylyje, ties 130, 15 altitute (Fot. 52–55; Brėž. 9, ŠR 3: 3).

Fiksuoti šurfo Nr. 3 šiaurinis ir rytinis pjūviai (Brėž. 9, ŠR 3).

#### ŠURFAS Nr. 4

Šurfo Nr. 4 šiaurinis pjūvis nutolęs 5, 89 m į pietus nuo Parko gatvės pietinio kelkraščio, o jo centras už 130 m į pietryčius nuo šurfo Nr. 3 (Fot. 56; Brėž. 7, 9, ŠR 4).

Šurfas Nr. 4 buvo 1x1 m dydžio, jo koordinatės 6052117, 76; 576710, 77 (LKS). Žemės paviršius buvo ties 129, 8 altitute (Fot. 57–60; Brėž. 9, ŠR 4).

Paviršiuje nuimtas 0, 04 m storio velėnos sluoksnis (Fot. 57–60; Brėž. 9, ŠR 4: 1).

Po juo susiformavęs 0, 5 m storio pilkos žemės peraugusios šaknimis sluoksnis ir 0, 2 m storio geltono smėlio sluoksnis be archeologinių radinių (Fot. 57–60; Brėž. 9, ŠR 4: 2, 3). Šurfo pietvakariniame kampe atsidengė 50 cm dydžio lauko akmuo (Fot. 57, 58).

Įžemis – gelsvos spalvos molingas smėlis pasiektas 0, 7 m gylyje, ties 129, 1 altitute (Fot. 57–60; Brėž. 9, ŠR 4: 4).

Fiksuoti šurfo Nr. 4 pietinis ir vakarinis pjūviai (Brėž. 9, ŠR 4).

#### ŠURFAS Nr. 5

Šurfo Nr. 5 šiaurės vakarinis kampas nutolęs 8, 35 m į pietryčius nuo Parko gatvės pietrytinio kelkraščio, o jo centras už 141 m į rytus nuo šurfo Nr. 4, bei 35, 5 m nuo įvažiavimo keliuko į dvaro teritoriją, ties Parko gatvės posūkiu, šiaurės rytinio kelkraščio (Fot. 61; Brėž. 7, 10).

Šurfas Nr. 5 buvo 1x1 m dydžio, jo koordinatės 6052086, 04; 576847, 98 (LKS). Žemės paviršius buvo ties 130, 0 altitute (Fot. 62–66; Brėž. 10).

Paviršiuje nuimtas 0, 04 m storio velėnos sluoksnis (Fot. 62–66; Brėž. 10: 1).

Giliau tirtas trys bendro 0, 7 m storio (0, 1; 0, 3; 0, 3 m), geltono smėlio, pilkos žemės ir smulkaus žvyro sluoksniai (Fot. 62–66; Brėž. 10: 2–4). Galima manyti, kad šie supiltinio pobūdžio sluoksniai susidarė formuojant dvaro parko teritoriją.

Giliau buvę 0, 8 m bendro storio pilkos, gelsvos spalvos ir geležingo smėlio sluoksniai susiformavę natūraliai (Fot. 62–66; Brėž. 10: 5–7).

Tirtuose šurfo Nr. 5 sluoksnuose nesurasta archeologinių radinių.

Įžemis – balsvo spalvos molingas smėlis pasiektas 1, 5 m gylyje, ties 129, 5 altitute (Fot. 62–66; Brėž. 10: 8).

Visi šurfo vakarinės dalies sluoksniai suardyti XX a. antroje pusėje tiesiant pažemines komunikacijas. Perkasime rastas keramikinio kanalizacijos vamzdžio fragmentas, plytgaliai (Fot. 67).

Fiksuoti šurfo Nr. 5 šiaurinis ir rytinis pjūviai (Brėž. 10).

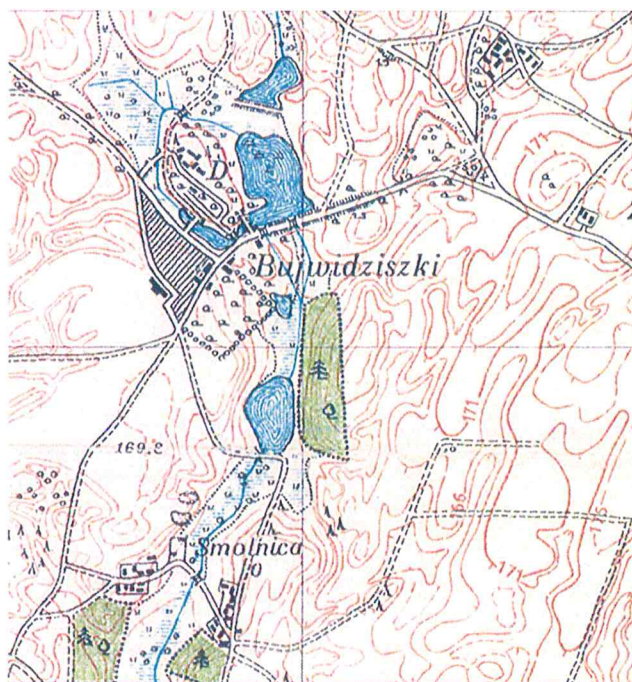
## BUIVYDIŠKIŲ DVARO SODYBOS (888) TERITORIJA

Buivydiškės – kaimas Vilniaus rajono savivaldybėje, prie pat miesto šiaurės vakarinio krašto. Pietrytinis ir rytinis kaimo pakraštys prijungti prie Vilniaus miesto.

Buivydiškės iš Vilniaus Pilaitės mikrorajono pasiekiamos rajoniniu keliu Pilaitė – Čekoniškės – Sudervė (5212), arba iš Justiniškių privažiuojamuoju keliu (5241), arba iš Pašilaičių keliu per Gineitiškes ir Zujūnus.

Buivydiškės minimos 1519 m.<sup>22</sup> Nuo XVI a. Buivydiškių dvaras (minimas nuo 1593 m.) iki 1790 m. priklausė Radviloms. Po to buvo užstatytas Jonui Skardžinskiui.

XIX a. pradžioje dvaras priklausė Antanui Lapai. 1861 m. dvaras išnuomotas jėzuitams. 1865 m. už skolas perduotas Vosyliui von Tyzenhauzui. Valdant V. von Tyzenhauzui dvaro pastatai rekonstruoti, pastatyti nauji ūkiniai pastatai.



*Pav. 3 Buivydiškės. XX a. ketvirto dešimtmečio žemėlapis fragmentas*

<sup>22</sup> Vojevodskaitė A. Buv. Buivydiškių dvaro – Buivydiškių tarybinio ūkio-technikumo centro (Buivydiškių km., Vilniaus raj.) – istorinių tyrimų ataskaita. 1984 m. Vilnius, 1984, VAA, f. 1019, ap. 11, b. 1641



Apie 1901 m. varžytinėse dvarą nusipirko kelių inžinierius generolas leitenantas Dmitrijus Buturlinas. Jo antroji žmona Marija Bohanavičiūtė ir duktė Liudmila O' Brien de Lassy Buivydiškes valdė iki 1940 m. Greičiausiai pagal D. Buturlino projektą rūmai buvo rekonstruoti (Pav. 3).

Šalia dvaro rūmų, kur šiuo metu įsikūrusi Buivydiškių pagrindinė mokykla, išlikusios dvi dvaro oficinios, ūkinis pastatas, kalvės vieta, tvenkiniai, tiltas, pralaida, geometrinio plano parkas XX a. antroje pusėje sukurtas pagal Antano Tauro projektą (Fot. 69–71).

### ŠURFAS Nr. 1

Šurfas Nr. 1 tirtas į pietryčius nuo Buivydiškių ir Ažuolų gatvių sankryžos. Šurfo šiaurinis pjūvis už 17, 53 m į pietus nuo Ažuolų gatvės pietinio kelkraščio, o vakarinis pjūvis už 5 m į rytus nuo Buivydiškių gatvės rytinio kelkraščio (Fot. 72; Brėž. 11, 12, ŠR 1).

Šurfas Nr. 1 buvo 1x1 m dydžio, jo koordinatės 6065581, 94; 576967, 77 (LKS). Žemės paviršius buvo ties 157, 9 altitute (Fot. 73–76; Brėž. 12, ŠR 1).

Paviršiuje nuimtas 0, 05 m storio velėnos sluoksnis (Fot. 73–76; Brėž. 12, ŠR 1: 1). Po juo susiformavęs 0, 85 m storio juodos žemės sluoksnis be archeologinių radinių (Fot. 73–76; Brėž. 12, ŠR 1: 2). Šis sluoksnis uždurpėjęs buvęs dvaro tvenkinys.

Įžemis – gelsvos spalvos molis, šlynas (buvęs tvenkinio dugnas) pasiektas 0, 9 m gylyje, ties 157, 0 altitute (Fot. 73–76; Brėž. 12, ŠR 1: 3).

Fiksuoti šurfo Nr. 1 šiaurinis ir rytinis pjūviai (Brėž. 12, ŠR 1).

### ŠURFAS Nr. 2

Šurfas Nr. 2 tirtas į pietryčius nuo dvaro ūkinio pastato ir pietvakarius nuo dvaro oficinios. Šurfo centras buvęs už 12 m į pietryčius nuo ūkinio pastato pietvakarinio kampo ir už 14, 17 m į pietvakarius nuo oficinios šiaurės vakarinio kampo (Fot. 77; Brėž. 11, 12, ŠR 2).

Šurfas Nr. 2 buvo 1x1 m dydžio, jo koordinatės 6065623, 89; 577072, 71 (LKS). Žemės paviršius buvo ties 160, 0 altitute (Fot. 78–81; Brėž. 12, ŠR 2).

Paviršiuje nuimtas 0, 07 m storio velėnos sluoksnis (Fot. 78–81; Brėž. 12, ŠR 2: 1). Po juo susiformavęs 0, 25 m storio juodos žemės sluoksnis su smulkiomis griuvenomis (Fot. 78–81; Brėž. 12, ŠR 2: 2). Giliau susiformavęs 0, 7 m storio pilkos spalvos smėlio sluoksnis, šurfo pietrytiniame kampe į pilką smėlį įkastas įgilinimas ir užpiltas baltas smėliu (Fot. 78–81; Brėž. 12, ŠR 2: 3, 3a).

Šurfo nr. 2 sluoksniuose nesurasta archeologinių radinių.

Įžemis – geltonos spalvos smėlis pasiektas 1 m gylyje, ties 159, 0 altitute (Fot. 78–81; Brėž. 12, ŠR 2: 4).

Fiksuoti šurfo Nr. 2 šiaurės rytinis ir pietrytinis pjūviai (Brėž. 12, ŠR 2).

### ŠURFAS Nr. 3

Šurfas Nr. 3 tirtas į pietvakarius nuo dvaro rūmų pastato. Šurfo centras buvęs už 16, 34 m į pietvakarius nuo rūmų šiaurės vakarinio kampo, už 6, 56 m į pietvakarius nuo rūmų rizalito šiaurės vakarinio kampo ir už 23, 58 m į šiaurės vakarus nuo rūmų pietvakarinio vakarinio kampo (Fot. 82; Brėž. 11, 13).

Šurfas Nr. 3 buvo 1, 5x1, 5 m dydžio, jo koordinatės 6065565, 37; 577117, 66 (LKS). Žemės paviršius buvo ties 163, 2 altitute (Fot. 83–93; Brėž. 13).

Paviršiuje nuimtas 0, 05 m storio velėnos sluoksnis (Fot. 83–92; Brėž. 13: 1). Po juo susiformavęs 0, 1–0, 2 m storio juodos žemės su smulkiomis griuvenomis sluoksnis (Fot. 83–92; Brėž. 13: 2).

0, 2 m gylyje ties 160, 0 altitute atsidendė statinio (pastato?) pamatinės dalies paviršius (Fot. 83–92; Brėž. 13). Pamato plotis ties pamatų apačia – 0, 7 m, ties bankete (pamatų išplėtimu) – 0, 6 m, o viršutinėje dalyje – 0, 5 m. Pamato apačia pasiekta 1, 25 m gylyje, ties 161, 9 altitute.

Pamatas orientuotas lygiagrečiai dvaro rūmų ir rizalito pietvakarinei sienai. Virš statinio banketės išlikusios keturios eilės gelsvos molio masės plytų mūro rišto pilkos spalvos kalkių skiediniu eilės. Rišimo technika – mirši, plytų formatas – naudotos plonosios (apie 5 cm storio) klasicizmo epochai būdingos plytos.

Žemiau pamato išplėtimo plytos mūrytos vertikaliai, naudoti lauko rieduliai, mūro paviršius užtrintas kalkių skiediniu, matomi medinio pamatų klojinio lentų įspaudai.

Pagal mūro morfologiją mūras datuotinas XVIII a. pabaiga – XIX a. pirmąją pusę.

Galima spėti, kad statinys (pastatas?) nugriautas XIX a. antroje pusėje, dvaro rūmų rekonstrukcijos metu. Pastato išorė – ties pamatų išplėtimu, šiaurės rytinėje pusėje, o vidus buvęs – pietvakarinėje pusėje. Pastato vidinėje pusėje įsigilinus iki pamatų išplėtimo nepastebėti grindų gulekšnių (lagių) lizdai, taip pat nesurastos grindų dangos. Galima manyti, kad pastato grindys buvusios aukščiau dabartinio žemės paviršiaus. Jos sunaikintos griaunant pastatą.

Statinio pamatinė dalis įkasta į 1 m storio geltonos spalvos smėlio sluoksnį be archeologinių radinių (Fot. 83–92; Brėž. 13: 3).

Įžemis – smulkus žvyras pasiektas 1, 2 m gylyje, ties 162, 0 altitute (Fot. 83–92; Brėž. 13: 4).

Fiksuoti ūurfo Nr. 3 ūiaurės rytinis ir pietrytinis pjūviai, mūro planas bei ūiaurės rytinė mūro išklotinė (Brėž. 13).

## **GALINĖS DVARO SODYBOS (28330) APSAUGOS ZONA**

Galinės kaimas iš Vilniaus pasiekiamas Vilniaus važiuojant keliu Vilnius – Ukmergė E 272 (A 2) ties Mažosios Riešės sankryža pasukus į ūiaurę.

Galinės dvaro sodyba susiformavo XIX a. ir tuo metu priklausė Vonsolovičiams.

Iki mūsų dienų išlikę dvaro rūmai, ūkvedžio namas, kumetynas, kluonas, medžių alėjos vedusios į dvarą dalis (Fot. 94–96).

### **ŠURFAS Nr. 1**

Šurfas Nr. 1 tirtas už 59 m į ūiaurės rytus nuo kelio Vilnius–Panevėžys E 272 (A 2) ūiaurės rytinio kelkraščio ir už 14, 43 m į ūiaurės vakarus nuo Galinės gatvės ūiaurės vakarinio kelkraščio (Fot. 97; Brėž. 14, 15, ŠR 1).

Šurfas Nr. 1 buvo 1, 1x1, 1 m dydžio, jo koordinatės 6074944, 44; 574572, 1 (LKS). Žemės paviršius buvo ties 159, 4–159, 5 altitudėmis, nežymiai žemėjo į vakarus (Fot. 98–101; Brėž. 15, ŠR 1).

Nuo pat paviršiaus iki 1, 2 m gylio buvo tiriamas durpės su molio intarpais sluoksnis (Fot. 98–101; Brėž. 15, ŠR 1: 1). Šurfo pietrytiniame kampe ūio sluoksnio apatinėje dalyje surastas betoninės (tilto?) konstrukcijos elementas (stulpas?), (Fot. 102).

Įžemis – juodos spalvos durpės (buvęs tvenkinys?, kūdra) pasiektas 1, 2 m gylyje, ties 158, 3 altitute (Fot. 98–101; Brėž. 15, ŠR 1: 2).

Fiksuoti ūurfo Nr. 1 vakarinis ir ūiaurinis pjūviai (Brėž. 15, ŠR 1).

### **ŠURFAS Nr. 2**

Šurfas Nr. 2 tirtas už 154, 90 m į ūiaurės rytus nuo ūurfo Nr. 1 ir už 9, 5 m į ūiaurės vakarus nuo Galinės gatvės ūiaurės vakarinio kelkraščio (Fot. 103; Brėž. 14, 15, ŠR 2).

Šurfas Nr. 2 buvo 1x1 m dydžio, jo koordinatės 6075018, 35; 574708, 36 (LKS). Žemės paviršius buvo ties 158, 0 altitute (Fot. 104–107; Brėž. 15, ŠR 2).

Paviršiuje nuimtas 0, 04 m storio velėnos sluoksnis (Fot. 104–107; Brėž. 15, ŠR 2: 1).

Giliau tirtas 0, 15 m storio pilkos žemės sluoksnis (Fot. 104–107; Brėž. 15, ŠR 2: 2). Po pilka žeme susiformavęs 0, 1–0, 15 m storio balsvo molio sluoksnis (Fot. 104–107; Brėž. 15, ŠR 2: 3). Po moliu tirtas 0, 1–0, 3 m storio tamsiai pilko smėlio sluoksnis (Fot. 104–107; Brėž. 15, ŠR 2: 4).

Tirtuose sluoksniuose nesurasti archeologiniai radiniai.

Įžemis – balsvas geležingas molis pasiektas 0, 4–0, 5 m gylyje, ties 157, 5–157, 6 altitudėmis (Fot. 104–107; Brėž. 15, ŠR 2: 5).

Fiksuoti šurfo Nr. 2 vakarinis ir šiaurinis pjūviai (Brėž. 15, ŠR 2).

### ŠURFAS Nr. 3

Šurfas Nr. 3 tirtas už 155, 70 m į šiaurės rytus nuo šurfo Nr. 2 ir už 5, 31 m į vakarus nuo Galinės gatvės vakarinio kelkraščio (Fot. 108; Brėž. 14, 16, ŠR 3).

Šurfas Nr. 3 buvo 1x1 m dydžio, jo koordinatės 6075140, 35; 574805, 19 (LKS). Žemės paviršius buvo ties 159, 5 altitute (Fot. 109–112; Brėž. 16, ŠR 3).

Paviršiuje nuimtas 0, 04 m storio velėnos sluoksnis (Fot. 109–112; Brėž. 16, ŠR 3: 1). Šurfo centre nuo šiaurės vakarinio iki pietrytinio krašto, po velėna, išryškėjo 0, 6 m pločio drenažo perkasimas, šurfo pietrytiniame krašte atidengtas keramikinio drenažo vamzdžio fragmentas (Fot. 113). Perkasti visi sluoksniai ir įžemis (Brėž. 16, ŠR 3: 2).

Šalia perkasimo tirtas 0, 2–0, 25 m storio pilkos maišytos žemės sluoksnis (Fot. 109–112; Brėž. 16, ŠR 3: 3). Tirtuose sluoksniuose nesurasti archeologiniai radiniai.

Įžemis – balsvas molis pasiektas 0, 2–0, 3 m gylyje, ties 159, 2 altitute (Fot. 109–112; Brėž. 16, ŠR 3: 4).

Fiksuoti šurfo Nr. 3 vakarinis ir šiaurinis pjūviai (Brėž. 16, ŠR 3).

### ŠURFAS Nr. 4

Šurfas Nr. 4 tirtas už 153, 30 m į šiaurę nuo šurfo Nr. 3 ir už 10, 25 m į vakarus nuo Galinės gatvės vakarinio kelkraščio (Fot. 114; Brėž. 14, 16, ŠR 4).

Šurfas Nr. 4 buvo 1x1 m dydžio, jo koordinatės 6075290, 73; 574835, 11 (LKS). Žemės paviršius buvo ties 158, 05–158, 1 altitudėmis ir nežymiai žemėjo į vakarus (Fot. 115–118; Brėž. 16, ŠR 4).

Paviršiuje nuimtas 0, 04 m storio velėnos sluoksnis (Fot. 115–118; Brėž. 16, ŠR 4: 1).

Šurfo centre nuo šiaurės vakarinio iki pietrytinio krašto, po velėna, išryškėjo 0, 6 m pločio drenažo perkasimas, šurfo dugne keramikiniai drenažo vamzdžiai (Fot. 119). Perkasti

visi sluoksniai ir įžemis (Brėž. 16, ŠR 4: 3). Drenažo perkasime rasti keramikinių drenažo vamzdžių fragmentai (Fot. 120).

Šalia perkasimo tirtas 0, 7 m storio pilkos molingos žemės sluoksnis (Fot. 115–118; Brėž. 16, ŠR 4: 2). Tirtuose sluoksniuose nesurasti archeologiniai radiniai.

Įžemis – pilkas geležingas molis pasiektas 0, 7–0, 8 m gylyje, ties 157, 4–157, 5 altitudėmis (Fot. 115–118; Brėž. 16, ŠR 4: 4).

Fiksuoti šurfo Nr. 4 vakarinis ir šiaurinis pjūviai (Brėž. 16, ŠR 4).

### ŠURFAS Nr. 5

Šurfas Nr. 5 tirtas už 154, 50 m į šiaurę nuo šurfo Nr. 4 ir už 2, 35 m į vakarus nuo Galinės gatvės vakarinio kelkraščio (Fot. 121; Brėž. 14, 17, ŠR 5).

Šurfas Nr. 5 buvo 1x1 m dydžio, jo koordinatės 6075444, 27; 574850, 3 (LKS). Žemės paviršius buvo ties 171, 4–171, 5 altitudėmis ir nežymiai žemėjo į pietvakarius (Fot. 122–125; Brėž. 17, ŠR 5).

Paviršiuje nuimtas 0, 04 m storio velėnos sluoksnis (Fot. 122–125; Brėž. 17, ŠR 5: 1).

Giliau tirtas 0, 1–0, 2 m storio pilkos žemės sluoksnis (Fot. 122–125; Brėž. 17, ŠR 5: 2). Po pilka žeme susiformavęs balsvo molio sluoksnis (Fot. 122–125; Brėž. 17, ŠR 5: 3).

Tirtuose sluoksniuose nesurasti archeologiniai radiniai.

Įžemis – rausvas molis pasiektas 0, 3 m gylyje, ties 171, 2–171, 3 altitudėmis (Fot. 122–125; Brėž. 17, ŠR 5: 4).

Fiksuoti šurfo Nr. 5 vakarinis ir šiaurinis pjūviai (Brėž. 17, ŠR 5).

### ŠURFAS Nr. 6

Šurfas Nr. 6 tirtas už 312, 40 m į šiaurės rytus nuo šurfo Nr. 5 ir už 5, 04 m į šiaurę nuo Galinės gatvės šiaurinio kelkraščio (Fot. 126; Brėž. 14, 17, ŠR 6).

Šurfas Nr. 6 buvo 1x1 m dydžio, jo koordinatės 6075712, 88; 575009, 75 (LKS). Žemės paviršius buvo ties 181, 1–181, 2 altitudėmis (Fot. 127–130; Brėž. 17, ŠR 6).

Paviršiuje nuimtas 0, 04 m storio velėnos sluoksnis (Fot. 127–130; Brėž. 17, ŠR 6: 1).

Giliau tirtas 0, 4 m storio pilko molingo smėlio sluoksnis be archeologinių radinių (Fot. 127–130; Brėž. 17, ŠR 6: 2). Čia rasta geležinė XX a. medinio elektros stulpo (?) konstrukcijoje naudota kilpvinė (Fot. 131).

Įžemis – rausvai gelsvas molis pasiektas 0, 4–0, 5 m gylyje, ties 180, 7 altitute (Fot. 127–130; Brėž. 17, ŠR 6: 3).

Fiksuoti šurfo Nr. 6 vakarinis ir šiaurinis pjūviai (Brėž. 17, ŠR 6).

### ŠURFAS Nr. 7

Šurfas Nr. 7 tirtas už 128, 60 m į pietryčius nuo šurfo Nr. 6 ir už 3, 86 m į šiaurę nuo Galinės gatvės šiaurinio kelkraščio (Fot. 132; Brėž. 14, 18, ŠR 7).

Šurfas Nr. 7 buvo 1x1 m dydžio, jo koordinatės 6075658, 34; 575126, 14 (LKS). Žemės paviršius buvo ties 181, 9 altitute (Fot. 133–136; Brėž. 18, ŠR 7).

Paviršiuje nuimtas 0, 04 m storio velėnos sluoksnis (Fot. 133–136; Brėž. 18, ŠR 7: 1).

Giliau tirtas 0, 2–0, 3 m storio pilkos molingos žemės sluoksnis (Fot. 133–136; Brėž. 18, ŠR 7: 2). Giliau buvęs 0, 2–0, 3 m storio balsvos spalvos molio sluoksnis (Fot. 133–136; Brėž. 18, ŠR 7: 3). Tirtuose šurfo sluoksniuose nesurasti archeologiniai radiniai.

Įžemis – balsvas geležingas molis pasiektas 0, 5–0, 6 m gylyje, ties 181, 3–181, 4 altitudėmis (Fot. 133–136; Brėž. 18, ŠR 7: 4).

Fiksuoti šurfo Nr. 7 šiaurinis ir rytinis pjūviai (Brėž. 18, ŠR 7).

### ŠURFAS Nr. 8

Šurfas Nr. 8 tirtas už 125 m į pietryčius nuo šurfo Nr. 7 ir už 5, 22 m į šiaurę nuo Galinės gatvės šiaurinio kelkraščio (Fot. 137; Brėž. 14, 18, ŠR 8).

Šurfas Nr. 8 buvo 1x1 m dydžio, jo koordinatės 6075608, 61; 575240, 96 (LKS). Žemės paviršius buvo ties 182, 2–182, 3 altitudėmis ir žemėjo į šiaurę (Fot. 138–140; Brėž. 18, ŠR 8).

Paviršiuje tirtas 0, 2–0, 3 m storio pilkos molingos žemės sluoksnis (Fot. 138–140; Brėž. 18, ŠR 8: 1). Giliau buvęs 0, 3–0, 4 m storio balsvos spalvos molio sluoksnis (Fot. 138–140; Brėž. 18, ŠR 8: 2). Tirtuose šurfo sluoksniuose nesurasti archeologiniai radiniai.

Įžemis – balsvas geležingas molis pasiektas 0, 5–0, 6 m gylyje, ties 181, 6–181, 7 altitudėmis (Fot. 138–140; Brėž. 18, ŠR 8: 3).

Fiksuoti šurfo Nr. 8 šiaurinis ir rytinis pjūviai (Brėž. 18, ŠR 8).

## PIKELIŠKIŲ BUV. DVARO SODYBOS FRAGMENTŲ (913) TERITORIJA

Pikeliškių gyvenvietė prie Pikeliškių (kitaip Žaleso ežero) iš Vilniaus pasiekama važiuojant keliu Vilnius – Molėtai (A 14) už Gulbinų sankryžos pasukus į šiaurės vakarus senuoju keliu Vilnius – Molėtai (172).

Dvaras įkurtas XVIII a. viduryje, tuomet jis priklausė Pisankoms. Išlikę dvaro rūmai statyti XIX a. pradžioje (Fot. 141, 142). 1930 m. dvarą nusipirko Juzefas ir Aleksandras Pilsudskiai. Maršalas J. Pilsudskis prižiūrėjo dvarą, čia jis praleisdavo vasaros atostogas. Tuo metu lankėsi kiti Lenkijos vadovai, užsienio šalių ministrai.

Iki mūsų dienų šalia rūmų išlikusi parko alėja, kluonas, sargo namelis (Fot. 143, 144).

### ŠURFAS Nr. 1

Šurfas Nr. 1 tirtas Molėtų plento (172), Pikeliškėse, Paberžės gatvės ir Dvaro gatvės sankryžos. Jo centras nutolęs 50 m į šiaurės rytus nuo kelio Vilnius – Molėtai (172) rytinio kelkraščio ir 6, 97 m į šiaurę nuo Dvaro gatvės šiaurinio kelkraščio (Fot. 145, 146; Brėž. 19, 20, ŠR 1).

Šurfas Nr. 1 buvo 1x1 m dydžio, jo koordinatės 6082923, 17; 580109, 8 (LKS). Žemės paviršius buvo ties 155, 2–155, 3 altitudėmis, nežymiai žemėjo į šiaurę (Fot. 147–150; Brėž. 20, ŠR 1).

Paviršiuje nuimtas 0, 04 m storio velėnos sluoksnis (Fot. 147–150; Brėž. 20, ŠR 1: 1).

Po velėna susiformavęs 0, 1–0, 15 m storio pilkos žemės sluoksnis (Fot. 147–150; Brėž. 20, ŠR 1: 2). Giliau tirtas 0, 4 m storio balsvos spalvos molio peraugusio šaknimis sluoksnis (Fot. 147–150; Brėž. 20, ŠR 1: 3).

Šurfo sluoksniuose nesurasta archeologinių radinių.

Įžemis – rausvos spalvos molis pasiektas 0, 5 m gylyje, ties 154, 8 altitute (Fot. 147–150; Brėž. 20, ŠR 1: 4).

Fiksuoti šurfo Nr. 1 pietinis ir vakarinis pjūviai (Brėž. 20, ŠR 1).

### ŠURFAS Nr. 2

Šurfas Nr. 2 tirtas už 100 m į šiaurės rytus nuo šurfo Nr. 1 ir 6, 31 m į šiaurę nuo Dvaro gatvės šiaurinio kelkraščio (Fot. 151; Brėž. 19, 20, ŠR 2).

Šurfas Nr. 2 buvo 1x1 m dydžio, jo koordinatės 6082931, 43; 580210, 3 (LKS). Žemės paviršius buvo ties 155, 5 altitute (Fot. 152–155; Brėž. 20, ŠR 2).

Paviršiuje nuimtas 0, 04 m storio velėnos sluoksnis (Fot. 152–155; Brėž. 20, ŠR 2: 1).

Po velėna susiformavęs 0, 2 m storio pilkos žemės sluoksnis (Fot. 152–155; Brėž. 20, ŠR 2: 1).

Giliau tirtas 0, 4 m storio balsvos spalvos molio peraugusio šaknimis sluoksnis (Fot. 147–150; Brėž. 20, ŠR 1: 2). Po juo susiformavęs 0, 4 m storio žalios spalvos smėlio su molio intarpais sluoksnis (Fot. 152–155; Brėž. 20, ŠR 2: 3).

Šurfo sluoksniuose nesurasta archeologinių radinių.

Ižemis – gelsvos spalvos smėlis pasiektas 0, 6 m gylyje, ties 154, 9 altitute (Fot. 152–155; Brėž. 20, ŠR 2: 4).

Fiksuoti šurfo Nr. 2 pietinis ir vakarinis pjūviai (Brėž. 20, ŠR 2).

### ŠURFAS Nr. 3

Šurfas Nr. 3 tirtas už 100 m į šiaurės rytus nuo šurfo Nr. 2 ir 5, 31 m į šiaurę nuo Dvaro gatvės šiaurinio kelkraščio (Fot. 156; Brėž. 19, 21, ŠR 3).

Šurfas Nr. 3 buvo 1x1 m dydžio, jo koordinatės 6082938, 79; 580310, 13 (LKS). Žemės paviršius buvo ties 153, 8–153, 9 altitudėmis ir nežymiai žemėjo į šiaurę (Fot. 157–160; Brėž. 21, ŠR 3).

Paviršiuje nuimtas 0, 04 m storio velėnos sluoksnis (Fot. 157–160; Brėž. 21, ŠR 3: 1).

Po velėna susiformavęs 0, 6–0, 7 m storio pilkos žemės su rausvos spalvos smėlio intarpais sluoksnis (Fot. 157–160; Brėž. 21, ŠR 3: 2).

Šurfo sluoksniuose nesurasta archeologinių radinių.

Ižemis – gelsvos spalvos smėlis pasiektas 0, 6–0, 7 m gylyje, ties 153, 2 altitute (Fot. 157–160; Brėž. 21, ŠR 3: 3).

Fiksuoti šurfo Nr. 3 pietinis ir vakarinis pjūviai (Brėž. 21, ŠR 3).

### ŠURFAS Nr. 4

Šurfas Nr. 4 tirtas už 125 m į šiaurės rytus nuo šurfo Nr. 3 ir 6, 25 m į šiaurę nuo Dvaro gatvės šiaurinio kelkraščio (Fot. 161; Brėž. 19, 21, ŠR 4).

Šurfas Nr. 4 buvo 1x1 m dydžio, jo koordinatės 6082948, 65; 580434, 85 (LKS). Žemės paviršius buvo ties 155, 25–155, 25 altitudėmis ir nežymiai žemėjo į rytus (Fot. 162–165; Brėž. 21, ŠR 4).



Paviršiuje susiformavęs 0, 2 m storio pilkos žemės sluoksnis (Fot. 162–165; Brėž. 21, ŠR 4: 1). Giliau tirtas gelsvos spalvos smėlio sluoksnis su tamsiai pilkos žemės intarpu sluoksnis, pseudo įžemis (Fot. 162–165; Brėž. 21, ŠR 4: 2, 1a). Po juo šurfo pietrytiniame kampe ties 154, 9 altitute pasiektas molio su gelsvo smėlio tarpais sluoksnis – įžemis (Fot. 162–165; Brėž. 21, ŠR 4: 3).

Šurfo sluoksniuose nesurasta archeologinių radinių.

Fiksuoti šurfo Nr. 4 pietinis ir vakarinis pjūviai (Brėž. 21, ŠR 4).

### ŠURFAS Nr. 5

Šurfas Nr. 5 tirtas už 100 m į šiaurės rytus nuo šurfo Nr. 4 ir 5, 28 m į šiaurę nuo Dvaro gatvės šiaurinio kelkraščio (Fot. 166; Brėž. 19, 22, ŠR 5).

Šurfas Nr. 5 buvo 1x1 m dydžio, jo koordinatės 6082956, 01; 580534, 61 (LKS). Žemės paviršius buvo ties 155, 6 altitute (Fot. 167–170; Brėž. 22, ŠR 5).

Paviršiuje nuimtas 0, 04 m storio velėnos sluoksnis (Fot. 167–170; Brėž. 22, ŠR 5: 1).

Giliau susiformavęs 0, 3–0, 4 m storio tamsiai pilkos žemės sluoksnis (Fot. 167–170; Brėž. 22, ŠR 5: 2).

Šurfo sluoksniuose nesurasta archeologinių radinių.

Įžemis – rausvas molis pasiektas 0, 4–0, 45 m gylyje, ties 155, 2 altitute (Fot. 167–170; Brėž. 22, ŠR 5: 3).

Fiksuoti šurfo Nr. 5 pietinis ir vakarinis pjūviai (Brėž. 22, ŠR 5).

### ŠURFAS Nr. 6

Šurfas Nr. 6 tirtas už 45 m į šiaurės rytus nuo šurfo Nr. 5 ir 4, 95 m į šiaurę nuo Dvaro gatvės šiaurinio kelkraščio (Fot. 171; Brėž. 19, 22, ŠR 6). Šurfo vieta buvo pasirinkta 55 m į vakarus nuo tyrimų programoje numatytosios. Šioje vietoje yra betonu perdengtas drenažo kanalas įtekantis į Pikeliškių (Žalesos) ežerą.

Šurfas Nr. 6 buvo 1x1 m dydžio, jo koordinatės 6082959, 41; 580579, 54 (LKS). Žemės paviršius buvo ties 155, 6 altitute (Fot. 172–175; Brėž. 22, ŠR 6).

Paviršiuje nuimtas 0, 04 m storio velėnos sluoksnis (Fot. 172–175; Brėž. 22, ŠR 6: 1).

Giliau supiltas 0, 1 m storio žvyro sluoksnis (Fot. 172–175; Brėž. 22, ŠR 6: 2). Giliau tirtas 0, 5–0, 6 storio tamsiai pilkos spalvos žemės sluoksnis (Fot. 172–175; Brėž. 22, ŠR 6: 3).

Šurfo sluoksniuose nesurasta archeologinių radinių.

Ižemis – gelsvas molis pasiektas 0, 6–0, 65 m gylyje, ties 155, 0 altitute (Fot. 172–175; Brėž. 22, ŠR 6: 4).

Fiksuoti šurfo Nr. 6 pietinis ir vakarinis pjūviai (Brėž. 22, ŠR 6).

## **SUDERVĖS BUV. DVARO SODYBOS FRAGMENTŲ (919) TERITORIJA IR ŠVČ. TREJYBĖS BAŽNYČIOS STATINIŲ KOMPLEKSO (1031) APSAUGOS ZONA**

Sudervės kaimas iš Vilniaus pasiekiamas važiuojant į šiaurę rajoniniu keliu Pilaitė – Čekoniškės – Sudervė (5212) per Karveliškės, arba keliu Vilnius – Ukmergė E 272 (A 2) ties Avižienių sankryža pasukus į šiaurės vakarus krašto keliu Bukiškis – Dūkštos (171), kitaip Sudervės gatve per Grikienius.

Rašytiniuose šaltiniuose Sudervės dvaras minimas nuo 1493 m. XVII a. pirmoje pusėje, 1637 m. dvaras ir žemė priklausė tuometiniam Vilniaus burmistrui J. Senkevičiui. Nuo 1669 m. dvaras atiduotas jėzuitams.

XVIII a. antroje pusėje jį įsigijo Vilniaus vyskupas Ignotas Masalskis, turėjęs keletą dvarų netoli Vilniaus.

1833 m. dvaras teko vyskupui Valentinas Volčackiui, kurio pastangomis 1803–1822 m. buvo pastatyta klasicistinė, vienintelė Lietuvoje apskrito plano, Šventosios Trejybės bažnyčia.

Tai klasicizmo stiliaus statinys, pagal Vilniaus universiteto profesoriaus, architekto Lauryno Stuokos–Gucevičiaus projektą (Fot. 184).

Darbus prižiūrėjo jo mokinys architektas Laurynas Bortkevičius.

Sudervėje iki mūsų dienų išliko dvaro rūmai, šiuo metu čia įsikūrusi Mariano Zdziechovskio pagrindinė mokykla, oficina, rūsys, parkas (Fot. 176, 177).

### **ŠURFAS Nr. 1**

Šurfas Nr. 1 tirtas Sudervės buv. dvaro sodybos fragmentų teritorijos pietrytinėje dalyje. Jo centras nutolęs 11, 13 m į šiaurę nuo kelio Avižieniai–Dūkštos (171), Sudervėje, Vilniaus gatvės šiaurinio kelkraščio (Fot. 178; Brėž. 23, 24, ŠR 1).

Šurfas Nr. 1 buvo 1x1 m dydžio, jo koordinatės 6072001, 21; 569550, 96 (LKS). Žemės paviršius buvo ties 180, 2–180, 3 altitudėmis, nežymiai žemėjo į pietus (Fot. 179–182; Brėž. 24, ŠR 1).

Paviršiuje nuimtas 0, 04 m storio velėnos sluoksnis (Fot. 179–182; Brėž. 24, ŠR 1: 1).

Po velėna susiformavęs 0, 1–0, 3 m storio pilkos žemės sluoksnis (Fot. 179–182; Brėž. 24, ŠR 1: 2).

Giliau, šurfo šiaurės rytiniame kampe tirtas 0, 05–0, 1 m storio rusvos žemės su smulkiomis čerpių nuolaužomis sluoksnis (Fot. 179–182; Brėž. 24, ŠR 1: 3). Jam priskirtos kelios dešimtys smulkių čerpių nuolaužų bei du nedideli plytgaliai (Fot. 183). Taip pat sluoksniui priskirti du didesni taip vadinamų olandiškų čerpių fragmentai, kurių vienas su kabinimo užkarpa (Fot. 245, 246). Sluoksnis sustumtas XX a. lyginant dvaro rūmuose įsikūrusios mokyklos stadiono paviršių. Čia rasti ir smulkūs XX a. baltos molio masės fajansinių lėkščių fragmentai.

Po čerpių liekanomis susiformavęs 0, 6–0, 7 m storio tamsiai pilkos žemės sluoksnis (Fot. 179–182; Brėž. 24, ŠR 1: 4). Šurfo šiaurės rytiniame kampe stebėta nedidelė duobelė įkasta į žemį. Šio sluoksnio paviršiuje rastas XVII a. karnizinio koklio fragmentas, indo ašelės fragmentas ir kaltinė vinis (Fot. 247, r. s. nr. 1–3). Šis sluoksnis – XIX a. buvusio dvaro parko paviršius. Čia palyginti, nedaug žmogaus veiklos pėdsakų.

Įžemis – Rusvos spalvos smėlis pasiektas 0, 9–1 m gylyje, ties 179, 3 altitute (Fot. 179–182; Brėž. 24, ŠR 1: 5).

Fiksuoti šurfo Nr. 1 šiaurinis ir rytinis pjūviai (Brėž. 24, ŠR 1).

## ŠURFAS Nr. 2

Šurfas Nr. 2 tirtas Sudervės Švč. Trejybės bažnyčios statinių komplekso apsaugos zonos pietinėje dalyje už 259, 50 m į rytus nuo šurfo Nr. 1 ir 11, 19 m į šiaurę nuo Vilniaus gatvės šiaurinio kelkraščio, ties sankryža su Kernavės gatve (Fot. 185; Brėž. 23, 24, ŠR 2).

Šurfas Nr. 2 buvo 1x1 m dydžio, jo koordinatės 6071970, 54; 569808, 5 (LKS). Žemės paviršius buvo ties 188, 0 altitute (Fot. 186–189; Brėž. 24, ŠR 2).

Paviršiuje nuimtas 0, 04 m storio velėnos sluoksnis (Fot. 186–189; Brėž. 24, ŠR 2: 1).

Po velėna susiformavęs 0, 45 m storio pilkos žemės peraugusios šaknimis sluoksnis, šurfo šiaurės rytiniame kampe su balsvo molio intarpu (Fot. 186–189; Brėž. 24, ŠR 2: 2, 1 a).

Sluoksnyje rasti XX a. krosnies koklių kaklelių fragmentai, plytgaliai (Fot. 190).

Įžemis – rusvos spalvos smėlis pasiektas 0, 5 m gylyje, ties 187, 5 altitute (Fot. 186–189; Brėž. 24, ŠR 2: 3).

Fiksuoti šurfo Nr. 2 šiaurinis ir vakarinis pjūviai (Brėž. 24, ŠR 2).

### ŠURFAS Nr. 3

Šurfas Nr. 3 tirtas Sudervės Švč. Trejybės bažnyčios statinių komplekso apsaugos zonos šiaurės rytinėje dalyje už 311 m į šiaurės rytus nuo šurfo Nr. 2 ir 4, 31 m į vakarus nuo Maišiagalos gatvės vakarinio kelkraščio, ties sankryža su Kernavės gatve (Fot. 191; Brėž. 23, 25).

Šurfas Nr. 3 buvo 1x1 m dydžio, jo koordinatės 6072256, 22; 569931, 98 (LKS). Žemės paviršius buvo ties 182, 2 altitute (Fot. 192–196; Brėž. 25).

Paviršiuje nuimtas 0, 01 m storio velėnos sluoksnis (Fot. 192–196; Brėž. 25: 1). Po velėna supiltas 0, 1 m storio gelsvos spalvos smėlio sluoksnis, o šurfo šiaurės rytiniame kampe – 0, 05 m storio pilko smėlio sluoksnis (Fot. 192–196; Brėž. 25: 2, 3).

Giliau susiformavęs 0, 7 m storio balkšvo ir rusvo molio sluoksnis (Fot. 192–196; Brėž. 25: 4).

Šurfo sluoksniuose nesurasta archeologinių radinių.

Įžemis – gelsvo spalvos smėlis pasiektas 0, 8 m gylyje, ties 181, 4 altitute (Fot. 192–196; Brėž. 25: 5).

Fiksuoti šurfo Nr. 3 šiaurinis ir rytinis pjūviai (Brėž. 25).

## SUŽIONIŲ BUV. DVARO SODYBOS FRAGMENTŲ (920) TERITORIJA IR APSAUGOS ZONA

Sužionių kaimas prie Sužionių ežero iš Vilniaus pasiekiamas važiuojant į šiaurės rytus Vilniaus – Zarasų krašto keliu (102), Nemenčinėje pasukus į šiaurę link Pučkalaukio rajoniniu keliu Nemenčinė – Sužionys – Jonėnai (5215) per Veriškes.

Sužionys minimi 1554 m. Nemenčinės valdų inventoriuje. Iš 1686 m. inventoriaus sužinome, kad tuo metu dvaras priklausė Adamui Krošynskiui, kuris išnuomavo dvarą trejiems metams Eleonorai Danilevič. Vėliau dvarą valdė Petras ir Bronislovas Liguckiai.

1782 m. Sužionių dvarą iš Tyzenhauzų įsigijo Benediktas Karpis. 1795 m. B. Karpio lėšomis Sužionyse buvo pastatyta mūrinė Šv. Felikso Valua bažnyčia (Fot. 197, 198).

XVIII a. pabaigoje Sužionyse buvo pastatyti rūmai, XIX a. priklausę kelioms Tiškevičių šeimos kartoms. Dabar šio pastato nebėra.

1856 m. buvo atnaujinta Sužionių bažnyčia tuometinio dvaro savininko Jono Tiškevičiaus.

Iki mūsų dienų išlikęs dvaro laikotarpio gyvenamasis namas, kluonas, bažnyčia ir klebonija (Fot. 197–202).

### ŠURFAS Nr. 1

Šurfas Nr. 1 tirtas Sužionių buv. dvaro sodybos teritorijos rytinėje dalyje, nutolęs į vakarus 25 m nuo Žaliosios gatvės namo 1 teritorijos garažo šiaurės rytinio kampo, 27 m nuo pietrytinio kampo ir 7, 09 m į rytus nuo Vilniaus gatvės rytinio kelkraščio (Fot. 204; Brėž. 26, 27, ŠR 1).

Šurfas Nr. 1 buvo 1x1 m dydžio, jo koordinatės 6096049, 01; 596488, 38 (LKS). Žemės paviršius buvo ties 171, 0 altitute (Fot. 205–208; Brėž. 27, ŠR 1).

Paviršiuje nuimtas 0, 05 m storio velėnos sluoksnis (Fot. 205–208; Brėž. 27, ŠR 1: 1).

Po velėna susiformavęs 0, 4 m storio pilkos žemės su moliu sluoksnis (Fot. 205–208; Brėž. 27, ŠR 1: 2). Giliau tirtas 0, 15 m storio molio su pilkos spalvos grunto įplaukomis sluoksnis (Fot. 205–208; Brėž. 27, ŠR 1: 3). Šio sluoksnio apačioje, praktiškai ant įžemio surastas nedidelis XVII a. keramikinio indo fragmentas (Fot. 248, r. s. nr. 4).

Įžemis – raudonas molis pasiektas 0, 6 m gylyje, ties 170, 4 altitute (Fot. 205–208; Brėž. 27, ŠR 1: 4).

Fiksuoti šurfo Nr. 1 šiaurinis ir rytinis pjūviai (Brėž. 27, ŠR 1).

### ŠURFAS Nr. 2

Šurfas Nr. 2 tirtas Sužionių buv. dvaro sodybos apsaugos zonos rytinėje dalyje, jo centras nuo šurfo Nr. 1 nutolęs į šiaurę 50, 74 m ir 7, 9 m į rytus nuo Vilniaus gatvės rytinio kelkraščio (Fot. 209; Brėž. 26, 27, ŠR 2).

Šurfas Nr. 2 buvo 1x1 m dydžio, jo koordinatės 6096098, 47; 596499, 66 (LKS). Žemės paviršius buvo ties 166, 0 altitute (Fot. 210–213; Brėž. 27, ŠR 2).

Paviršiuje nuimtas 0, 05 m storio velėnos sluoksnis (Fot. 210–213; Brėž. 27, ŠR 2: 1).

Po velėna susiformavęs 0, 2 m storio pilkos žemės su moliu sluoksnis (Fot. 210–213; Brėž. 27, ŠR 2: 2). Giliau tirtas 0, 2 m storio molio su pilkos spalvos grunto įplaukomis sluoksnis (Fot. 210–213; Brėž. 27, ŠR 2: 3).

Tirtuose šurfo sluoksniuose nesurasta archeologinių radinių.

Įžemis – raudonas molis pasiektas 0, 5 m gylyje, ties 165, 5 altitute (Fot. 210–213; Brėž. 27, ŠR 2: 4).

Fiksuoti šurfo Nr. 2 šiaurinis ir rytinis pjūviai (Brėž. 27, ŠR 2).

### ŠURFAS Nr. 3

Šurfas Nr. 3 tirtas Sužionių buv. dvaro sodybos apsaugos zonos šiaurės rytinėje dalyje, jo centras nuo šurfo Nr. 2 nutolęs į šiaurę 100, 52 m ir 7, 19 m į rytus nuo Vilniaus gatvės rytinio kelkraščio (Fot. 214; Brėž. 26, 28).

Šurfas Nr. 2 buvo 1x1 m dydžio, jo koordinatės 6096192, 92; 596533, 52 (LKS). Žemės paviršius buvo ties 163, 0 altitute (Fot. 215–218; Brėž. 28).

Paviršiuje nuimtas 0, 05 m storio velėnos sluoksnis (Fot. 215–218; Brėž. 28: 1).

Po velėna susiformavęs 0, 2–0, 3 m storio pilkos žemės ir molio su pilkos spalvos grunto įplaukomis sluoksnis (Fot. 215–218; Brėž. 28: 1 a, 2).

Tirtuose šurfo sluoksnuose nesurasta archeologinių radinių.

Įžemis – raudonas ir baltas molis su geltono smėlio intarpais pasiektas 0, 3–0, 5 m gylyje, ties 162, 5–162, 7 altitudėmis (Fot. 215–218; Brėž. 28: 3).

Fiksuoti šurfo Nr. 3 šiaurinis ir rytinis pjūviai (Brėž. 28).

### VYŽULIONIŲ BUV. DVARO SODYBOS (926) TERITORIJA

Vyžulionių kaimas prie Vyžulionių ežero iš Vilniaus pasiekiamas važiuojant keliu Vilnius – Molėtai (A 14) už Gulbinų sankryžos pasukus į šiaurės vakarus senuoju keliu Vilnius – Molėtai (172) ir Paberžėje pasukus į rytus Sodų gatve toliau rajoniniu keliu Paberžė – Eitminiškės – Nemenčinė (5207), per Šriūbiškes. Kitaip – iš Vilniaus pasiekiamas važiuojant keliu Vilnius – Molėtai (A 14), ties Eglinės (Eitminiškių) sankryža pasukus į vakarus keliu Nemenčinė – Eitminiškės – Paberžė (5207) per Meškonis.

Iki Antrojo pasaulinio karo modernio stiliaus dvaro rūmai, statyti XX a. pradžioje priklausė garsiam Vilniaus advokatui Bronislavui Vrublevskiui (Fot. 220–222).

Iki mūsų dienų išlikę sudarkyti vėlesnių priestatų rūmai, sodininko namas ir daržinė alėjos bei parkas (Fot. 219).

### ŠURFAS Nr. 1

Šurfas Nr. 1 tirtas Vyžulionių buv. dvaro sodybos teritorijos pietvakariniame pakrastyje, Vyžulionių ežero pietrytinės pakrantės prieigose, buv. dvaro parko rytinės alėjos pakrastyje. Jo centras nutolęs 40 m į šiaurę nuo kelio Paberžė – Eitminiškės (5207) šiaurinio kelkraščio, ir 25 m į rytus nuo pagrindinio įvažiavimo į dvaro teritoriją rytinio kelkraščio (Fot. 224; Brėž. 29, 30, ŠR 1).

Šurfas Nr. 1 buvo 1, 1x1, 1 m dydžio, jo koordinatės 6089914, 33; 582663, 07 (LKS). Žemės paviršius buvo ties 169, 4–169, 5 altitudėmis ir nežymiai žemėjo į rytus (Fot. 225–228; Brėž. 30, ŠR 1).

Paviršiuje susiformavęs 0, 1–0, 2 m storio parkožemio sluoksnis – pilkos spalvos žemė peraugusi šaknimis be archeologinių radinių (Fot. 225–228; Brėž. 30, ŠR 1: 1).

Įžemis – gelsvas smėlis su moliu pasiektas 0, 1–0, 2 m gylyje, ties 169, 30–169, 4 m altitudėmis (Fot. 225–228; Brėž. 30, ŠR 1: 2).

Fiksuoti šurfo Nr. 1 vakarinis ir šiaurinis pjūviai (Brėž. 30, ŠR 1).

## ŠURFAS Nr. 2

Šurfas Nr. 2 tirtas Vyžulionių buv. dvaro sodybos teritorijos pietiniame pakraštyje, buv. dvaro parko vakarinės alėjos pakraštyje. Jo centras nutolęs 9 m į šiaurę nuo kelio Paberžė – Eitminiškės (5207) šiaurinio kelkraščio, ir 130, 5 m į pietryčius nuo šurfo Nr. 1 (Fot. 229; Brėž. 29, 30, ŠR 2).

Šurfas Nr. 2 buvo 1, 1x1, 1 m dydžio, jo koordinatės 6089845, 22; 582774, 05 (LKS). Žemės paviršius buvo ties 167, 2 altitute (Fot. 230–233; Brėž. 30, ŠR 2).

Paviršiuje nuimtas 0, 04 m storio velėnos sluoksnis (Fot. 230–233; Brėž. 30, ŠR 2: 1). Giliau susiformavęs 0, 2–0, 3 m storio pilkos spalvos dirvožemis be archeologinių radinių (Fot. 230–233; Brėž. 30, ŠR 2: 2).

Įžemis – gelsvas smėlis su moliu pasiektas 0, 25–0, 45 m gylyje, ties 166, 8–166, 95 m altitudėmis (Fot. 230–233; Brėž. 30, ŠR 2: 3).

Fiksuoti šurfo Nr. 2 šiaurinis ir rytinis pjūviai (Brėž. 30, ŠR 2).

## ŠURFAS Nr. 3

Šurfas Nr. 3 tirtas Vyžulionių buv. dvaro sodybos teritorijos pietiniame pakraštyje. Jo centras nutolęs 10 m į šiaurę nuo kelio Paberžė – Eitminiškės (5207) šiaurinio kelkraščio, ir 80 m į rytus nuo šurfo Nr. 2 (Fot. 234; Brėž. 29, 31, ŠR 3).

Šurfas Nr. 3 buvo 1, 1x1, 1 m dydžio, jo koordinatės 6089829, 96; 582852, 69 (LKS). Žemės paviršius buvo ties 167, 8 altitute (Fot. 235–238; Brėž. 31, ŠR 3).

Paviršiuje nuimtas 0, 04 m storio velėnos sluoksnis (Fot. 235–238; Brėž. 31, ŠR 3: 1).

Giliau susiformavęs 0, 4 m storio pilkos spalvos žemės su molio tarpais sluoksnis be archeologinių radinių (Fot. 235–238; Brėž. 31, ŠR 3: 2).

Įžemis – pilkas smėlis su moliu pasiektas 0, 4–0, 45 m gylyje, ties 167, 4 m altitute (Fot. 235–238; Brėž. 31, ŠR 3: 3).

Fiksuoti šurfo Nr. 3 šiaurinis ir rytinis pjūviai (Brėž. 31, ŠR 3).

#### ŠURFAS Nr. 4

Šurfas Nr. 4 tirtas Vyžulionių buv. dvaro sodybos teritorijos pietrytiniame pakraštyje. Jo centras nutolęs 18 m į šiaurę nuo kelio Paberžė – Eitminiškės (5207) šiaurinio kelkraščio, ir 90 m į rytus nuo šurfo Nr. 3 (Fot. 239; Brėž. 29, 31, ŠR 4).

Šurfas Nr. 4 buvo 1, 2x1, 2 m dydžio, jo koordinatės 6089823, 61; 582942, 34 (LKS). Žemės paviršius buvo ties 168, 3 altitute (Fot. 240–243; Brėž. 31, ŠR 4).

Šiaurinės šurfo dalies paviršiuje nuimtas 0, 04 m storio velėnos sluoksnis (Fot. 240–243; Brėž. 31, ŠR 4: 1). Po velėna ir pietinės šurfo dalies paviršiuje susiformavęs 0, 05–0, 15 m storio pilkos žemės sluoksnis (Fot. 240–243; Brėž. 31, ŠR 4: 2). Giliau tirtas 0, 2–0, 3 m storio šviesiai pilkos žemės su smėlio intarpais sluoksnis (Fot. 240–243; Brėž. 31, ŠR 4: 3).

Šurfo sluoksniuose nerasti archeologiniai radiniai.

Įžemis – gelsvas smėlis su moliu pasiektas 0, 3–0, 35 m gylyje, ties 168, 0 m altitute (Fot. 240–243; Brėž. 31, ŠR 4: 4).

Fiksuoti šurfo Nr. 4 šiaurinis ir rytinis pjūviai (Brėž. 31, ŠR 4).



## IŠVADOS IR APIBENDRINIMAI

2011 m. Vilniaus rajono paminklų teritorijose ir apsaugos zonose ištirtas bendras 40 m<sup>2</sup> plotas (38 šurfai).

1. Buivydiškių dvaro sodybos teritorijoje, prieš dvaro rūmų pagrindinį fasadą surastas XVIII a. pabaigos – XIX a. pirmosios pusės statinio (pastato?) pamatinės dalies fragmentas (šurfas Nr. 3). Pamatų mūriui naudotos klasicizmo epochai būdingos plonosios plytos.

Nors kultūrinio sluoksnio pėdsakų su statinio nuvertimo liekanomis neišliko, šioje vietoje vėliau išlygintas (pažemintas) buvęs paviršius, pagal istorinius duomenis galima spėti, kad pastatas buvo nugriautas XIX a. antroje pusėje. 1856 m. dvarą įsigijus Vosyliui von Tyzenhauzui dvaro pastatai buvo perstatomi, statomi nauji ūkiniai pastatai.

2. Sudervės buv. dvaro sodybos parko teritorijoje, jo pietrytiniame kampe surastas parkožemio sluoksnis su nedideliais XVII a. karnizinio koklio, keramikinio indo fragmentais ir kaltine vinimi. Virš jo supiltinio pobūdžio sluoksnis su gausiomis XIX a. keramikinių stogo čerpių, taip vadinamų „olandiškų“ liekanomis (šurfas Nr. 1).

3. Sužionių buv. dvaro sodybos teritorijoje, prie klebonijos (Žaliosios gatvės namas 1) ant įžemio rastas smulkus XVII a. keramikinio indo fragmentas (šurfas Nr. 1).

Tiesiant šviesolaidinį kabelį šiose vietose būtinas archeologo dalyvavimas.

4. Aukštųjų Rusokų pilkapyno ir Mažosios Riešės piliakalnio apsaugos zonoje, Baltosios Vokės buv. dvaro sodybos teritorijoje, Galinės dvaro sodybos apsaugos zonoje, Pikeliškių buv. dvaro sodybos fragmentų teritorijoje, Sudervės Švč. Trejybės bažnyčios statinių komplekso apsaugos zonoje, Vyžulionių buv. dvaro sodybos fragmentų teritorijoje vertingas kultūrinis sluoksnis nesurastas.

Tiesiant šviesolaidžio kabelį šiose vietose platesnės apimties archeologiniai tyrimai netikslingi.

Linas Kvizikevičius

## RADINIŲ SĄRAŠAS

**1** Indo ašelės fragmentas, molio masė lūžyje rausva, padengta žalios spalvos glazūra. Išorinėje pusėje išilginis griovelis. Fragmento dydis – 4 cm, skersmuo – 1,5 cm.

Radimo vieta: Sudervė, šūrfas Nr. 1, sl. 4 (Fot. 247).

**2** karnizinio koklio kampas. Išorė padengta žalios spalvos glazūra. Reljefinio ornamento fragmentas (angelo sparnas?). Siauras, 0,7 cm pločio rėmelis. Molio masė rausva. Fragmento dydis – 5 x 5,5 cm, plokštės storis – 0,9 cm.

Radimo vieta: Sudervė, šūrfas Nr. 1, sl. 4 (Fot. 247).

**3** Vinis. Galvutės dydis 0,5 x 2,2 cm, visas ilgis – 9 cm, skersmuo – 0,5 x 0,5 cm.

Radimo vieta: Sudervė, šūrfas Nr. 1, sl. 4 (Fot. 247).

**4** Indo kaklelio fragmentas. Neglazūruotas. Molio masė rusva. Peteliai puošti horizontaliais grioveliais. Fragmento dydis – 3 x 4,5 cm, storis – 0,8 cm. Skersmuo ties anga – 14 cm.

Radimo vieta: Sužionys, šūrfas Nr. 1, sl. 3 (Fot. 248).

## TYRIMŲ FOTOGRAFIJŲ SĄRAŠAS

**Fot. 1** Mažoji Riešė. Mažosios Riešės piliakalnis, vaizdas nuo PV

**Fot. 2** Mažoji Riešė. Mažosios Riešės piliakalnis, vaizdas nuo R

**Fot. 3** Aukštieji Rusokai – Mažoji Riešė. Šūrfas Nr. 1, bendras vaizdas nuo ŠV

**Fot. 4** Aukštieji Rusokai – Mažoji Riešė. Šūrfas Nr. 1, vaizdas nuo V

**Fot. 5** Aukštieji Rusokai – Mažoji Riešė. Šūrfas Nr. 1, vaizdas nuo Š

**Fot. 6** Aukštieji Rusokai – Mažoji Riešė. Šūrfas Nr. 1, vaizdas nuo R

**Fot. 7** Aukštieji Rusokai – Mažoji Riešė. Šūrfas Nr. 1, vaizdas nuo Š

**Fot. 8** Mažoji Riešė. Šūrfas Nr. 2, bendras vaizdas nuo ŠR

**Fot. 9** Mažoji Riešė. Šūrfas Nr. 2, vaizdas nuo Š

**Fot. 10** Mažoji Riešė. Šūrfas Nr. 2, vaizdas nuo R

**Fot. 11** Mažoji Riešė. Šūrfas Nr. 2, vaizdas nuo P

**Fot. 12** Mažoji Riešė. Šūrfas Nr. 2, vaizdas nuo V

**Fot. 13** Mažoji Riešė. Šūrfas Nr. 3, bendras vaizdas nuo PV

**Fot. 14** Mažoji Riešė. Šūrfas Nr. 3, vaizdas nuo P

**Fot. 15** Mažoji Riešė. Šūrfas Nr. 3, vaizdas nuo V

**Fot. 16** Mažoji Riešė. Šūrfas Nr. 3, vaizdas nuo Š

**Fot. 17** Mažoji Riešė. Šūrfas Nr. 3, vaizdas nuo R

**Fot. 18** Mažoji Riešė. Šūrfas Nr. 4, bendras vaizdas nuo PR

- Fot. 19** Mažoji Riešė. Šurfas Nr. 4, vaizdas nuo P
- Fot. 20** Mažoji Riešė. Šurfas Nr. 4, vaizdas nuo V
- Fot. 21** Mažoji Riešė. Šurfas Nr. 4, vaizdas nuo Š
- Fot. 22** Mažoji Riešė. Šurfas Nr. 4, vaizdas nuo R
- Fot. 23** Mažoji Riešė. Šurfas Nr. 5, bendras vaizdas nuo PV
- Fot. 24** Mažoji Riešė. Šurfas Nr. 5, vaizdas nuo P
- Fot. 25** Mažoji Riešė. Šurfas Nr. 5, vaizdas nuo V
- Fot. 26** Mažoji Riešė. Šurfas Nr. 5, vaizdas nuo Š
- Fot. 27** Mažoji Riešė. Šurfas Nr. 5, vaizdas nuo R
- Fot. 28** Mažoji Riešė. Šurfas Nr. 5, gruntinis vanduo ŠV kampe, vaizdas nuo R
- Fot. 29** Mažoji Riešė. Šurfas Nr. 6, bendras vaizdas nuo PV
- Fot. 30** Mažoji Riešė. Šurfas Nr. 6, vaizdas nuo P
- Fot. 31** Mažoji Riešė. Šurfas Nr. 6, vaizdas nuo V
- Fot. 32** Mažoji Riešė. Šurfas Nr. 6, vaizdas nuo R
- Fot. 33** Mažoji Riešė. Šurfas Nr. 6, vaizdas nuo Š
- Fot 34** Baltoji Vokė. Dvaro rūmai, vaizdas nuo P
- Fot 35** Baltoji Vokė. Dvaro rūmai, vaizdas nuo Š
- Fot 36** Baltoji Vokė. Dvaro rūmai, vaizdas nuo ŠV
- Fot 37** Baltoji Vokė. Dvaro rūmai, vaizdas nuo P
- Fot 38** Baltoji Vokė. Tvenkinys, vaizdas nuo P
- Fot 39** Baltoji Vokė. Dvaro oficina, vaizdas nuo V
- Fot 40** Baltoji Vokė. Dvaro oficina, vaizdas nuo P
- Fot 41** Baltoji Vokė. Šurfas Nr. 1, bendras vaizdas nuo ŠV
- Fot 42** Baltoji Vokė. Šurfas Nr. 1, vaizdas nuo Š
- Fot 43** Baltoji Vokė. Šurfas Nr. 1, vaizdas nuo R
- Fot 44** Baltoji Vokė. Šurfas Nr. 1, vaizdas nuo P
- Fot 45** Baltoji Vokė. Šurfas Nr. 1, vaizdas nuo V
- Fot 46** Baltoji Vokė. Šurfas Nr. 2, bendras vaizdas nuo ŠV
- Fot 47** Baltoji Vokė. Šurfas Nr. 2, vaizdas nuo Š
- Fot 48** Baltoji Vokė. Šurfas Nr. 2, vaizdas nuo R
- Fot 49** Baltoji Vokė. Šurfas Nr. 2, vaizdas nuo P
- Fot 50** Baltoji Vokė. Šurfas Nr. 2, vaizdas nuo V
- Fot 51** Baltoji Vokė. Šurfas Nr. 3, bendras vaizdas nuo ŠV
- Fot 52** Baltoji Vokė. Šurfas Nr. 3, vaizdas nuo Š
- Fot 53** Baltoji Vokė. Šurfas Nr. 3, vaizdas nuo R

- Fot 54** Baltoji Vokė. Šurfas Nr. 3, vaizdas nuo P
- Fot 55** Baltoji Vokė. Šurfas Nr. 3, vaizdas nuo V
- Fot 56** Baltoji Vokė. Šurfas Nr. 4, bendras vaizdas nuo ŠV
- Fot 57** Baltoji Vokė. Šurfas Nr. 4, vaizdas nuo Š
- Fot 58** Baltoji Vokė. Šurfas Nr. 4, vaizdas nuo R
- Fot 59** Baltoji Vokė. Šurfas Nr. 4, vaizdas nuo P
- Fot 60** Baltoji Vokė. Šurfas Nr. 4, vaizdas nuo V
- Fot 61** Baltoji Vokė. Šurfas Nr. 5, bendras vaizdas nuo PV
- Fot 62** Baltoji Vokė. Šurfas Nr. 5, vaizdas nuo P
- Fot 63** Baltoji Vokė. Šurfas Nr. 5, vaizdas nuo V
- Fot 64** Baltoji Vokė. Šurfas Nr. 5, R pjūvis, vaizdas nuo V
- Fot 65** Baltoji Vokė. Šurfas Nr. 5, vaizdas nuo Š
- Fot 66** Baltoji Vokė. Šurfas Nr. 5, vaizdas nuo R
- Fot 67** Baltoji Vokė. Šurfo Nr. 5 radiniai
- Fot 68** Buivydiškės. Dvaro alėja, vaizdas nuo PV
- Fot 69** Buivydiškės. Dvaro rūmai, vaizdas nuo PV
- Fot 70** Buivydiškės. Laiptai į dvaro parką, vaizdas nuo PR
- Fot 71** Buivydiškės. Dvaro tvenkinys, vaizdas nuo PV
- Fot 72** Buivydiškės. Šurfas Nr. 1, bendras vaizdas nuo ŠV
- Fot 73** Buivydiškės. Šurfas Nr. 1, vaizdas nuo P
- Fot 74** Buivydiškės. Šurfas Nr. 1, vaizdas nuo V
- Fot 75** Buivydiškės. Šurfas Nr. 1, vaizdas nuo Š
- Fot 76** Buivydiškės. Šurfas Nr. 1, vaizdas nuo R
- Fot 77** Buivydiškės. Šurfas Nr. 2, bendras vaizdas nuo P
- Fot 78** Buivydiškės. Šurfas Nr. 2, vaizdas nuo PV
- Fot 79** Buivydiškės. Šurfas Nr. 2, vaizdas nuo ŠV
- Fot 80** Buivydiškės. Šurfas Nr. 2, vaizdas nuo ŠR
- Fot 81** Buivydiškės. Šurfas Nr. 2, vaizdas nuo PR
- Fot 82** Buivydiškės. Šurfas Nr. 3, bendras vaizdas nuo PV
- Fot 83** Buivydiškės. Šurfas Nr. 3, vaizdas nuo PV
- Fot 84** Buivydiškės. Šurfas Nr. 3, statinio pamato fragmentas, vaizdas nuo PV
- Fot 85** Buivydiškės. Šurfas Nr. 3, ŠR pjūvis, vaizdas nuo PV
- Fot 86** Buivydiškės. Šurfas Nr. 3, vaizdas nuo ŠV
- Fot 87** Buivydiškės. Šurfas Nr. 3, statinio pamato fragmentas, vaizdas nuo ŠR
- Fot 88** Buivydiškės. Šurfas Nr. 3, vaizdas nuo ŠR

- Fot 89** Buivydiškės. Šurfas Nr. 3, statinio pamato fragmentas, vaizdas nuo ŠR
- Fot 90** Buivydiškės. Šurfas Nr. 3, statinio pamato fragmentas, vaizdas nuo ŠR
- Fot 91** Buivydiškės. Šurfas Nr. 3, vaizdas nuo PR
- Fot 92** Buivydiškės. Šurfas Nr. 3, Jonas Jurgelevičius, vaizdas nuo ŠR
- Fot 93** Buivydiškės. Šurfas Nr. 3, po tyrimų, vaizdas nuo PV
- Fot 94** Galinė. Dvaro rūmai, vaizdas nuo ŠR
- Fot 95** Galinė. Dvaro rūmai, vaizdas nuo PV
- Fot 96** Galinė. Dvaro rūmai, vaizdas nuo PR
- Fot 97** Galinė. Šurfas nr. 1, bendras vaizdas nuo P
- Fot 98** Galinė. Šurfas nr. 1, vaizdas nuo P
- Fot 99** Galinė. Šurfas nr. 1, vaizdas nuo V
- Fot 100** Galinė. Šurfas nr. 1, vaizdas nuo Š
- Fot 101** Galinė. Šurfas nr. 1, vaizdas nuo R
- Fot 102** Galinė. Šurfas nr. 1, planas, vaizdas nuo V
- Fot 103** Galinė. Šurfas nr. 2, bendras vaizdas nuo PR
- Fot 104** Galinė. Šurfas nr. 2, vaizdas nuo P
- Fot 105** Galinė. Šurfas nr. 2, vaizdas nuo V
- Fot 106** Galinė. Šurfas nr. 2, vaizdas nuo Š
- Fot 107** Galinė. Šurfas nr. 2, vaizdas nuo R
- Fot 108** Galinė. Šurfas nr. 3, bendras vaizdas nuo PR
- Fot 109** Galinė. Šurfas nr. 3, vaizdas nuo P
- Fot 110** Galinė. Šurfas nr. 3, vaizdas nuo V
- Fot 111** Galinė. Šurfas nr. 3, vaizdas nuo Š
- Fot 112** Galinė. Šurfas nr. 3, vaizdas nuo R
- Fot 113** Galinė. Šurfas nr. 3, planas, vaizdas nuo R
- Fot 114** Galinė. Šurfas nr. 4, bendras vaizdas nuo PR
- Fot 115** Galinė. Šurfas nr. 4, vaizdas nuo P
- Fot 116** Galinė. Šurfas nr. 4, vaizdas nuo V
- Fot 117** Galinė. Šurfas nr. 4, vaizdas nuo Š
- Fot 118** Galinė. Šurfas nr. 4, vaizdas nuo R
- Fot 119** Galinė. Šurfas nr. 4, planas, vaizdas nuo V
- Fot 120** Galinė. Šurfo nr. 4 radiniai
- Fot 121** Galinė. Šurfas nr. 5, bendras vaizdas nuo PR
- Fot 122** Galinė. Šurfas nr. 5, vaizdas nuo P
- Fot 123** Galinė. Šurfas nr. 5, vaizdas nuo V

**Fot 124** Galinē. Šurfas nr. 5, vaizdas nuo Š  
**Fot 125** Galinē. Šurfas nr. 5, vaizdas nuo R  
**Fot 126** Galinē. Šurfas nr. 6, bendras vaizdas nuo PR  
**Fot 127** Galinē. Šurfas nr. 6, vaizdas nuo P  
**Fot 128** Galinē. Šurfas nr. 6, vaizdas nuo V  
**Fot 129** Galinē. Šurfas nr. 6, vaizdas nuo Š  
**Fot 130** Galinē. Šurfas nr. 6, vaizdas nuo R  
**Fot 131** Galinē. Šurfo nr. 6 radinys  
**Fot 132** Galinē. Šurfas nr. 7, bendras vaizdas nuo PR  
**Fot 133** Galinē. Šurfas nr. 7, vaizdas nuo P  
**Fot 134** Galinē. Šurfas nr. 7, vaizdas nuo R  
**Fot 135** Galinē. Šurfas nr. 7, vaizdas nuo Š  
**Fot 136** Galinē. Šurfas nr. 7, vaizdas nuo R  
**Fot 137** Galinē. Šurfas nr. 8, bendras vaizdas nuo PR  
**Fot 138** Galinē. Šurfas nr. 8, vaizdas nuo P  
**Fot 139** Galinē. Šurfas nr. 8, vaizdas nuo V  
**Fot 140** Galinē. Šurfas nr. 8, vaizdas nuo Š  
**Fot 141** Pikeliškės. Dvaro rūmai, vaizdas nuo Š  
**Fot 142** Pikeliškės. Dvaro rūmai, vaizdas nuo ŠR  
**Fot 143** Pikeliškės. Sargo namelis, vaizdas nuo R  
**Fot 144** Pikeliškės. Sargo namelis, vaizdas nuo ŠR  
**Fot 145** Pikeliškės. Šurfas Nr. 1, bendras vaizdas nuo PR  
**Fot 146** Pikeliškės. Šurfas Nr. 1, bendras vaizdas nuo PR  
**Fot 147** Pikeliškės. Šurfas Nr. 1, vaizdas nuo P  
**Fot 148** Pikeliškės. Šurfas Nr. 1, vaizdas nuo V  
**Fot 149** Pikeliškės. Šurfas Nr. 1, vaizdas nuo Š  
**Fot 150** Pikeliškės. Šurfas Nr. 1, vaizdas nuo R  
**Fot 151** Pikeliškės. Šurfas Nr. 2, bendras vaizdas nuo PR  
**Fot 152** Pikeliškės. Šurfas Nr. 2, vaizdas nuo P  
**Fot 153** Pikeliškės. Šurfas Nr. 2, vaizdas nuo V  
**Fot 154** Pikeliškės. Šurfas Nr. 2, vaizdas nuo Š  
**Fot 155** Pikeliškės. Šurfas Nr. 2, vaizdas nuo R  
**Fot 156** Pikeliškės. Šurfas Nr. 3, bendras vaizdas nuo PR  
**Fot 157** Pikeliškės. Šurfas Nr. 3, vaizdas nuo P  
**Fot 158** Pikeliškės. Šurfas Nr. 3, vaizdas nuo V

**Fot 159** Pikeliškės. Šurfas Nr. 3, vaizdas nuo Š  
**Fot 160** Pikeliškės. Šurfas Nr. 3, vaizdas nuo R  
**Fot 161** Pikeliškės. Šurfas Nr. 4, bendras vaizdas nuo PR  
**Fot 162** Pikeliškės. Šurfas Nr. 4, vaizdas nuo P  
**Fot 163** Pikeliškės. Šurfas Nr. 4, vaizdas nuo V  
**Fot 164** Pikeliškės. Šurfas Nr. 4, vaizdas nuo Š  
**Fot 165** Pikeliškės. Šurfas Nr. 4, vaizdas nuo R  
**Fot 166** Pikeliškės. Šurfas Nr. 5, bendras vaizdas nuo PR  
**Fot 167** Pikeliškės. Šurfas Nr. 5, vaizdas nuo P  
**Fot 168** Pikeliškės. Šurfas Nr. 5, vaizdas nuo V  
**Fot 169** Pikeliškės. Šurfas Nr. 5, vaizdas nuo Š  
**Fot 170** Pikeliškės. Šurfas Nr. 5, vaizdas nuo R  
**Fot 171** Pikeliškės. Šurfas Nr. 6, bendras vaizdas nuo PR  
**Fot 172** Pikeliškės. Šurfas Nr. 6, vaizdas nuo P  
**Fot 173** Pikeliškės. Šurfas Nr. 6, vaizdas nuo V  
**Fot 174** Pikeliškės. Šurfas Nr. 6, vaizdas nuo Š  
**Fot 175** Pikeliškės. Šurfas Nr. 6, vaizdas nuo R  
**Fot 176** Sudervė. Dvaro rūmai, vaizdas nuo R  
**Fot 177** Sudervė. Dvaro rūmai, vaizdas nuo R  
**Fot 178** Sudervė. Šurfas Nr. 1, bendras vaizdas nuo PR  
**Fot 179** Sudervė. Šurfas Nr. 1, vaizdas nuo P  
**Fot 180** Sudervė. Šurfas Nr. 1, vaizdas nuo V  
**Fot 181** Sudervė. Šurfas Nr. 1, vaizdas nuo Š  
**Fot 182** Sudervė. Šurfas Nr. 1, vaizdas nuo R  
**Fot 183** Sudervė. Šurfo Nr. 1 radiniai  
**Fot 184** Sudervė. Švč. Trejybės bažnyčia, vaizdas nuo PR  
**Fot 185** Sudervė. Šurfas Nr. 2, bendras vaizdas nuo PR  
**Fot 186** Sudervė. Šurfas Nr. 2, vaizdas nuo P  
**Fot 187** Sudervė. Šurfas Nr. 2, vaizdas nuo V  
**Fot 188** Sudervė. Šurfas Nr. 2, vaizdas nuo Š  
**Fot 189** Sudervė. Šurfas Nr. 2, vaizdas nuo R  
**Fot 190** Sudervė. Šurfo Nr. 2 radiniai  
**Fot 191** Sudervė. Šurfas Nr. 3, bendras vaizdas nuo PR  
**Fot 192** Sudervė. Šurfas Nr. 3, vaizdas nuo P  
**Fot 193** Sudervė. Šurfas Nr. 3, vaizdas nuo V

- Fot 194** Sudervė. Šurfas Nr. 3, R pjūvis, vaizdas nuo V
- Fot 195** Sudervė. Šurfas Nr. 3, vaizdas nuo Š
- Fot 196** Sudervė. Šurfas Nr. 3, vaizdas nuo R
- Fot 197** Sužionys. Šv. Felikso Valua bažnyčia, vaizdas nuo P
- Fot 198** Sužionys. Šv. Felikso Valua bažnyčia, vaizdas nuo PV
- Fot 199** Sužionys. Klebonija, vaizdas nuo PR
- Fot 200** Sužionys. Klebonija, vaizdas nuo P
- Fot 201** Sužionys. Dvaro gyvenamasis namas, vaizdas nuo ŠR
- Fot 202** Sužionys. Dvaro kluonas ir tvenkinys, vaizdas nuo ŠV
- Fot 203** Sužionys. Vilniaus gatvė, vaizdas nuo P
- Fot 204** Sužionys. Šurfas Nr. 1, bendras vaizdas nuo PV
- Fot 205** Sužionys. Šurfas Nr. 1, vaizdas nuo P
- Fot 206** Sužionys. Šurfas Nr. 1, vaizdas nuo V
- Fot 207** Sužionys. Šurfas Nr. 1, vaizdas nuo Š
- Fot 208** Sužionys. Šurfas Nr. 1, vaizdas nuo R
- Fot 209** Sužionys. Šurfas Nr. 2, bendras vaizdas nuo PV
- Fot 210** Sužionys. Šurfas Nr. 2, vaizdas nuo P
- Fot 211** Sužionys. Šurfas Nr. 2, vaizdas nuo V
- Fot 212** Sužionys. Šurfas Nr. 2, vaizdas nuo Š
- Fot 213** Sužionys. Šurfas Nr. 2, vaizdas nuo R
- Fot 214** Sužionys. Šurfas Nr. 3, bendras vaizdas nuo PV
- Fot 215** Sužionys. Šurfas Nr. 3, vaizdas nuo P
- Fot 216** Sužionys. Šurfas Nr. 3, vaizdas nuo V
- Fot 217** Sužionys. Šurfas Nr. 3, vaizdas nuo Š
- Fot 218** Sužionys. Šurfas Nr. 3, vaizdas nuo R
- Fot 219** Vyžulionys. Dvaro rūmų alėja, vaizdas nuo P
- Fot 220** Vyžulionys. Dvaro rūmų vartai, vaizdas nuo P
- Fot 221** Vyžulionys. Dvaro rūmai, vaizdas nuo P
- Fot 222** Vyžulionys. Dvaro rūmai, vaizdas nuo V
- Fot 223** Vyžulionys. Vyžulionių ežeras, vaizdas nuo P
- Fot 224** Vyžulionys. Šurfas Nr. 1, bendras vaizdas nuo PR
- Fot 225** Vyžulionys. Šurfas Nr. 1, vaizdas nuo P
- Fot 226** Vyžulionys. Šurfas Nr. 1, vaizdas nuo V
- Fot 227** Vyžulionys. Šurfas Nr. 1, vaizdas nuo Š
- Fot 228** Vyžulionys. Šurfas Nr. 1, vaizdas nuo R



- Fot 229** Vyžulionys. Šurfas Nr. 2, bendras vaizdas nuo PR
- Fot 230** Vyžulionys. Šurfas Nr. 2, vaizdas nuo P
- Fot 231** Vyžulionys. Šurfas Nr. 2, vaizdas nuo V
- Fot 232** Vyžulionys. Šurfas Nr. 2, vaizdas nuo Š
- Fot 233** Vyžulionys. Šurfas Nr. 2, vaizdas nuo R
- Fot 234** Vyžulionys. Šurfas Nr. 3, bendras vaizdas nuo PR
- Fot 235** Vyžulionys. Šurfas Nr. 3, vaizdas nuo P
- Fot 236** Vyžulionys. Šurfas Nr. 3, vaizdas nuo V
- Fot 237** Vyžulionys. Šurfas Nr. 3, vaizdas nuo Š
- Fot 238** Vyžulionys. Šurfas Nr. 3, vaizdas nuo R
- Fot 239** Vyžulionys. Šurfas Nr. 4, bendras vaizdas nuo PR
- Fot 240** Vyžulionys. Šurfas Nr. 4, vaizdas nuo P
- Fot 241** Vyžulionys. Šurfas Nr. 4, vaizdas nuo V
- Fot 242** Vyžulionys. Šurfas Nr. 4, vaizdas nuo Š
- Fot 243** Vyžulionys. Šurfas Nr. 4, vaizdas nuo R
- Fot 244** Tyrinėjimų Vilniaus rajone akimirkos: Buivydiškės, Pikeliškės, Sužionys, Sužionių ožka ir Vyžulionių gulbės

## RADINIŲ FOTOGRAFIJŲ SĄRAŠAS

- Fot. 245** Čerpių fragmentai, Sudervė, šurfas Nr. 1, sl. 3, neinv.
- Fot. 246** Čerpių fragmentai, Sudervė, Šurfas Nr. 1, sl. 3, neinv.
- Fot. 247** Vinis, karnizinio koklio kampas, indo ašėlė, Sudervė, šurfas Nr. 1, sl. 4, r. s. nr. 1–3
- Fot. 248** Indo kaklelio fragmentas, Sužionys, šurfas Nr. 1, sl. 3, r. s. nr. 4

## BRĖŽINIŲ SĄRAŠAS

- Brėž. 1** Aukštųjų Rusokų pilkapyno (5649), Mažosios Riešės piliakalnio (5651) apsaugos zonos 2011 m. žvalgomieji archeologiniai tyrimai. Situacijos planas. M 1: 1000
- Brėž. 2** Vilniaus rajono 2011 m. žvalgomųjų archeologinių tyrimų brėžinių sutartiniai žymėjimai
- Brėž. 3** Aukštųjų Rusokų pilkapyno (5649), Mažosios Riešės piliakalnio (5651) apsaugos zonos 2011 m. žvalgomieji archeologiniai tyrimai. Šurfas Nr. 1. M 1: 20
- Brėž. 4** Aukštųjų Rusokų pilkapyno (5649), Mažosios Riešės piliakalnio (5651) apsaugos zonos 2011 m. žvalgomieji archeologiniai tyrimai. Šurfas Nr. 2. M 1: 20

- Brėž. 5** Aukštųjų Rusokų pilkapyno (5649), Mažosios Riešės piliakalnio (5651) apsaugos zonos 2011 m. žvalgomieji archeologiniai tyrimai. Šurfai Nr. 3 ir 4. M 1: 20
- Brėž. 6** Aukštųjų Rusokų pilkapyno (5649), Mažosios Riešės piliakalnio (5651) apsaugos zonos 2011 m. žvalgomieji archeologiniai tyrimai. Šurfai Nr. 5 ir 6. M 1: 20
- Brėž. 7** Baltosios Vokės buv. dvaro sodybos fragmentų (886) teritorijos 2011 m. žvalgomieji archeologiniai tyrimai. Situacijos planas. M 1: 1000
- Brėž. 8** Baltosios Vokės buv. dvaro sodybos fragmentų (886) teritorijos 2011 m. žvalgomieji archeologiniai tyrimai. Šurfai Nr. 1 ir 2. M 1: 20
- Brėž. 9** Baltosios Vokės buv. dvaro sodybos fragmentų (886) teritorijos 2011 m. žvalgomieji archeologiniai tyrimai. Šurfai Nr. 3 ir 4. M 1: 20
- Brėž. 10** Baltosios Vokės buv. dvaro sodybos fragmentų (886) teritorijos 2011 m. žvalgomieji archeologiniai tyrimai. Šurfai Nr. 5. M 1: 20
- Brėž. 11** Buivydiškių dvaro sodybos (888) teritorijos 2011 m. žvalgomieji archeologiniai tyrimai. Situacijos planas. M 1: 1000
- Brėž. 12** Buivydiškių dvaro sodybos (888) teritorijos 2011 m. žvalgomieji archeologiniai tyrimai. Šurfai Nr. 1 ir 2. M 1: 20
- Brėž. 13** Buivydiškių dvaro sodybos (888) teritorijos 2011 m. žvalgomieji archeologiniai tyrimai. Šurfai Nr. 3. M 1: 20
- Brėž. 14** Galinės dvaro sodybos (28330) apsaugos zonos 2011 m. žvalgomieji archeologiniai tyrimai. Situacijos planas. M 1: 1000
- Brėž. 15** Galinės dvaro sodybos (28330) apsaugos zonos 2011 m. žvalgomieji archeologiniai tyrimai. Šurfai Nr. 1 ir 2. M 1: 20
- Brėž. 16** Galinės dvaro sodybos (28330) apsaugos zonos 2011 m. žvalgomieji archeologiniai tyrimai. Šurfai Nr. 3 ir 4. M 1: 20
- Brėž. 17** Galinės dvaro sodybos (28330) apsaugos zonos 2011 m. žvalgomieji archeologiniai tyrimai. Šurfai Nr. 5 ir 6. M 1: 20
- Brėž. 18** Galinės dvaro sodybos (28330) apsaugos zonos 2011 m. žvalgomieji archeologiniai tyrimai. Šurfai Nr. 7 ir 8. M 1: 20
- Brėž. 19** Pikeliškių buv. dvaro sodybos fragmentų (913) teritorijos 2011 m. žvalgomieji archeologiniai tyrimai. Situacijos planas. M 1: 1000
- Brėž. 20** Pikeliškių buv. dvaro sodybos fragmentų (913) teritorijos 2011 m. žvalgomieji archeologiniai tyrimai. Šurfai Nr. 1 ir 2. M 1: 20
- Brėž. 21** Pikeliškių buv. dvaro sodybos fragmentų (913) teritorijos 2011 m. žvalgomieji archeologiniai tyrimai. Šurfai Nr. 3 ir 4. M 1: 20

- Brėž. 22** Pikeliškių buv. dvaro sodybos fragmentų (913) teritorijos 2011 m. žvalgomieji archeologiniai tyrimai. Šurfai Nr. 5 ir 6. M 1: 20
- Brėž. 23** Sudervės buv. dvaro sodybos fragmentų (919) teritorijos ir Švč. Trejybės bažnyčios statinių komplekso (1031) apsaugos zonos 2011 m. žvalgomieji archeologiniai tyrimai. Situacijos planas. M 1: 1000
- Brėž. 24** Sudervės buv. dvaro sodybos fragmentų (919) teritorijos ir Švč. Trejybės bažnyčios statinių komplekso (1031) apsaugos zonos 2011 m. žvalgomieji archeologiniai tyrimai. Šurfai Nr. 1 ir 2. M 1: 20
- Brėž. 25** Sudervės Švč. Trejybės bažnyčios statinių komplekso (1031) apsaugos zonos 2011 m. žvalgomieji archeologiniai tyrimai. Šurfas Nr. 3. M 1: 20
- Brėž. 26** Sužionių buv. dvaro sodybos fragmentų (920) teritorijos ir apsaugos zonos 2011 m. žvalgomieji archeologiniai tyrimai. Situacijos planas. M 1: 1000
- Brėž. 27** Sužionių buv. dvaro sodybos fragmentų (920) teritorijos ir apsaugos zonos 2011 m. žvalgomieji archeologiniai tyrimai. Šurfai Nr. 1 ir 2. M 1: 20
- Brėž. 28** Sužionių buv. dvaro sodybos fragmentų (920) teritorijos ir apsaugos zonos 2011 m. žvalgomieji archeologiniai tyrimai. Šurfas Nr. 3. M 1: 20
- Brėž. 29** Vyžulionių buv. dvaro sodybos fragmentų (926) teritorijos 2011 m. žvalgomieji archeologiniai tyrimai. Situacijos planas. M 1: 1000
- Brėž. 30** Vyžulionių buv. dvaro sodybos fragmentų (926) teritorijos 2011 m. žvalgomieji archeologiniai tyrimai. Šurfai Nr. 1 ir 2. M 1: 20
- Brėž. 31** Vyžulionių buv. dvaro sodybos fragmentų (926) teritorijos 2011 m. žvalgomieji archeologiniai tyrimai. Šurfai Nr. 3 ir 4. M 1: 20

## PRIEDŲ SĄRAŠAS

- Pried. 1** 2011 m. archeologinių žvalgomųjų tyrimų Vilniaus rajone projekto kopija Nr. 256, 2011 m. spalio mėn. 4 d.
- Pried. 2** 2011 m. archeologinių žvalgomųjų tyrimų Vilniaus rajone leidimo kopija Nr. 256, 2011 m. spalio mėn. 6 d.
- Pried. 3** Radinių perdavimo akto LNM kopija

## TYRIMŲ FOTOGRAFIJOS



**Fot. 1** Mažoji Riešė. Mažosios Riešės piliakalnis, vaizdas nuo PV



**Fot. 2** Mažoji Riešė. Mažosios Riešės piliakalnis, vaizdas nuo R



**Fot. 3** Aukštieji Rusokai – Mažoji Riešė. Šurfas Nr. 1, bendras vaizdas nuo ŠV



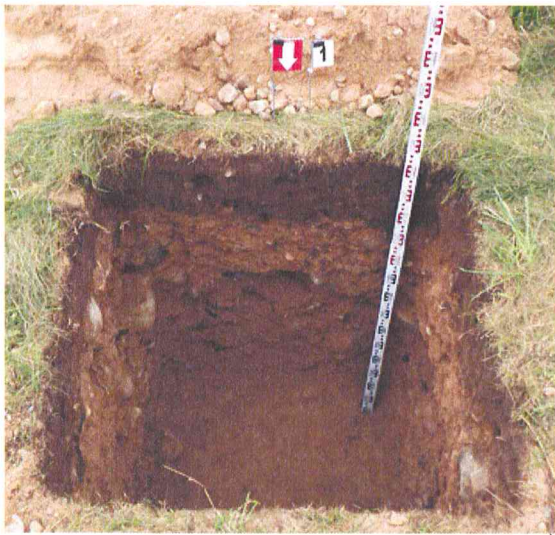
**Fot. 4** Aukštieji Rusokai – Mažoji Riešė. Šurfas Nr. 1, vaizdas nuo V



**Fot. 5** Aukštieji Rusokai – Mažoji Riešė. Šurfas Nr. 1, vaizdas nuo Š



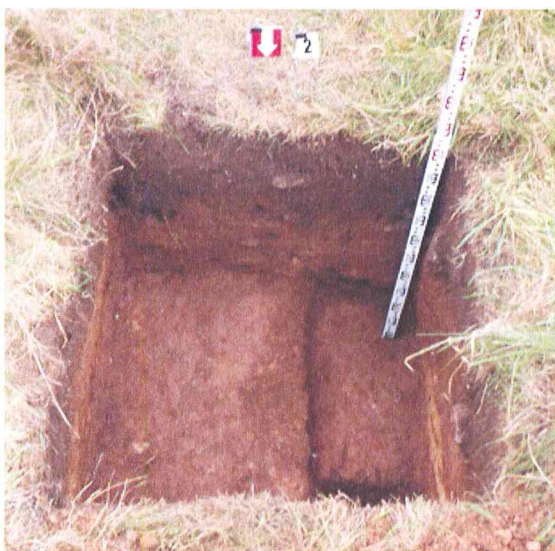
**Fot. 6** Aukštieji Rusokai – Mažoji Riešė. Šurfas Nr. 1, vaizdas nuo R



**Fot. 7** Aukštieji Rusokai – Mažoji Riešė. Šurfas Nr. 1, vaizdas nuo Š



**Fot. 8** Mažoji Riešė. Šurfas Nr. 2, bendras vaizdas nuo ŠR



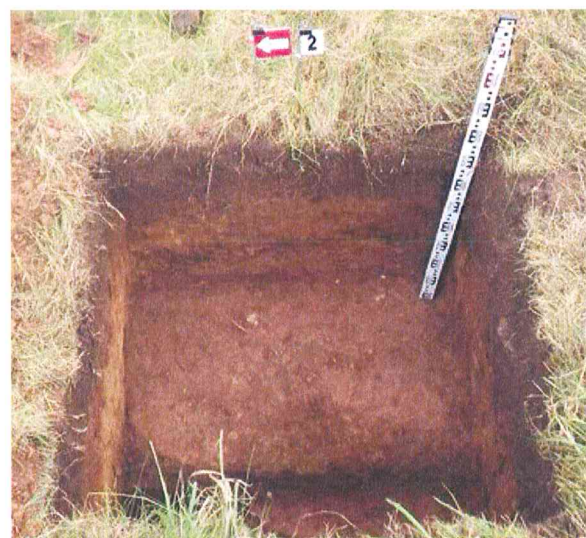
**Fot. 9** Mažoji Riešė. Šurfas Nr. 2, vaizdas nuo Š



**Fot. 10** Mažoji Riešė. Šurfas Nr. 2, vaizdas nuo R



**Fot. 11** Mažoji Riešė. Šurfas Nr. 2, vaizdas nuo P



**Fot. 12** Mažoji Riešė. Šurfas Nr. 2, vaizdas nuo V



**Fot. 13** Mažoji Riešė. Šurfas Nr. 3, bendras vaizdas nuo PV



**Fot. 14** Mažoji Riešė. Šurfas Nr. 3, vaizdas nuo P



**Fot. 15** Mažoji Riešė. Šurfas Nr. 3, vaizdas nuo V



**Fot. 16** Mažoji Riešė. Šurfas Nr. 3, vaizdas nuo Š



**Fot. 17** Mažoji Riešė. Šurfas Nr. 3, vaizdas nuo R



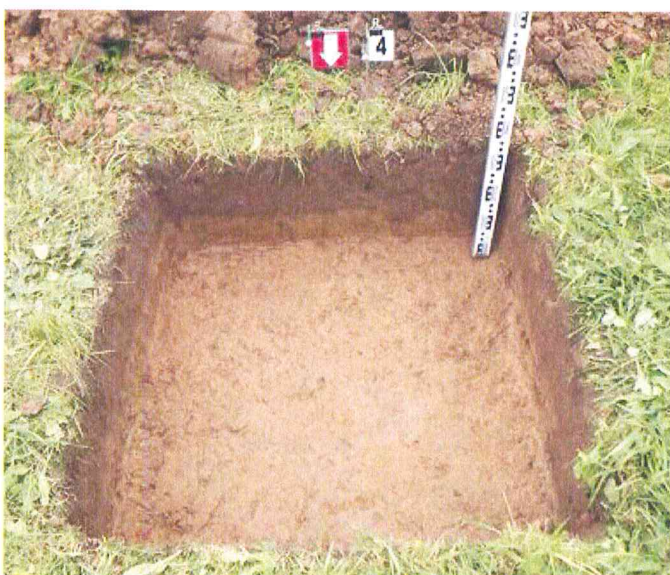
**Fot. 18** Mažoji Riešė. Šurfas Nr. 4, bendras vaizdas nuo PR



**Fot. 19** Mažoji Riešė. Šurfas Nr. 4, vaizdas nuo P



**Fot. 20** Mažoji Riešė. Šurfas Nr. 4, vaizdas nuo V



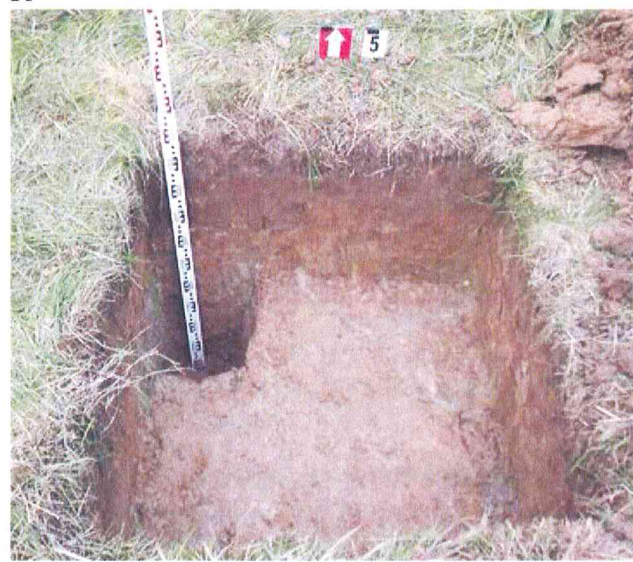
**Fot. 21** Mažoji Riešė. Šurfas Nr. 4, vaizdas nuo Š



**Fot. 22** Mažoji Riešė. Šurfas Nr. 4, vaizdas nuo R



**Fot. 23** Mažoji Riešė. Šurfas Nr. 5, bendras vaizdas nuo PV



**Fot. 24** Mažoji Riešė. Šurfas Nr. 5, vaizdas nuo P



**Fot. 25** Mažoji Riešė. Šurfas Nr. 5, vaizdas nuo V



**Fot. 26** Mažoji Riešė. Šurfas Nr. 5, vaizdas nuo Š



**Fot. 27** Mažoji Riešė. Šurfas Nr. 5, vaizdas nuo R



**Fot. 28** Mažoji Riešė. Šurfas Nr. 5, gruntinis vanduo ŠV kampe, vaizdas nuo R



**Fot. 29** Mažoji Riešė. Šurfas Nr. 6, bendras vaizdas nuo PV



**Fot. 30** Mažoji Riešė. Šurfas Nr. 6, vaizdas nuo P





**Fot. 31** Mažoji Riešė. Šurfas Nr. 6, vaizdas nuo V



**Fot. 32** Mažoji Riešė. Šurfas Nr. 6, vaizdas nuo R



**Fot. 33** Mažoji Riešė. Šurfas Nr. 6, vaizdas nuo Š



**Fot 34** Baltoji Vokė. Dvaro rūmai, vaizdas nuo P



**Fot 35** Baltoji Vokė. Dvaro rūmai, vaizdas nuo Š



**Fot 36** Baltoji Vokė. Dvaro rūmai, vaizdas nuo ŠV



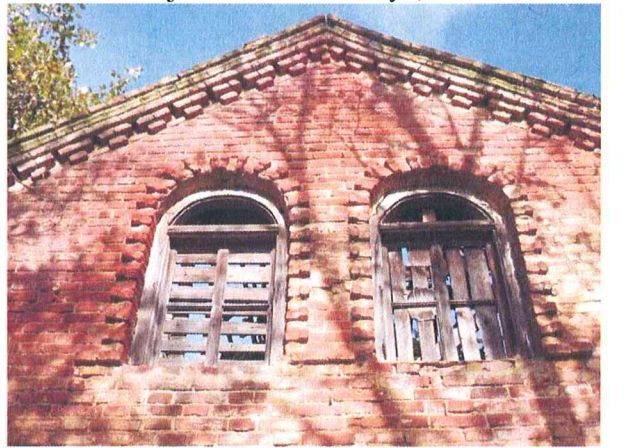
**Fot 37** Baltoji Vokė. Dvaro rūmai, vaizdas nuo P



**Fot 38** Baltoji Vokė. Tvenkinys, vaizdas nuo P



**Fot 39** Baltoji Vokė. Dvaro oficina, vaizdas nuo V



**Fot 40** Baltoji Vokė. Dvaro oficina, vaizdas nuo P



**Fot 41** Baltoji Vokė. Šurfas Nr. 1, bendras vaizdas nuo ŠV



**Fot 42** Baltoji Vokė. Šurfas Nr. 1, vaizdas nuo Š



**Fot 43** Baltoji Vokė. Šurfas Nr. 1, vaizdas nuo R



**Fot 44** Baltoji Vokė. Šurfas Nr. 1, vaizdas nuo P



**Fot 45** Baltoji Vokė. Šurfas Nr. 1, vaizdas nuo V



**Fot 46** Baltoji Vokė. Šurfas Nr. 2, bendras vaizdas nuo ŠV



**Fot 47** Baltoji Vokė. Šurfas Nr. 2, vaizdas nuo Š



**Fot 48** Baltoji Vokė. Šurfas Nr. 2, vaizdas nuo R



**Fot 49** Baltoji Vokė. Šurfas Nr. 2, vaizdas nuo P



**Fot 50** Baltoji Vokė. Šurfas Nr. 2, vaizdas nuo V



**Fot 51** Baltoji Vokė. Šurfas Nr. 3, bendras vaizdas nuo ŠV



**Fot 52** Baltoji Vokė. Šurfas Nr. 3, vaizdas nuo Š



Fot 53 Baltoji Vokė. Šurfas Nr. 3, vaizdas nuo R



Fot 54 Baltoji Vokė. Šurfas Nr. 3, vaizdas nuo P



Fot 55 Baltoji Vokė. Šurfas Nr. 3, vaizdas nuo V



Fot 56 Baltoji Vokė. Šurfas Nr. 4, bendras vaizdas nuo ŠV



Fot 57 Baltoji Vokė. Šurfas Nr. 4, vaizdas nuo Š



Fot 58 Baltoji Vokė. Šurfas Nr. 4, vaizdas nuo R



**Fot 59** Baltoji Vokė. Šurfas Nr. 4, vaizdas nuo P



**Fot 60** Baltoji Vokė. Šurfas Nr. 4, vaizdas nuo V



**Fot 61** Baltoji Vokė. Šurfas Nr. 5, bendras vaizdas nuo PV



**Fot 62** Baltoji Vokė. Šurfas Nr. 5, vaizdas nuo P



**Fot 63** Baltoji Vokė. Šurfas Nr. 5, vaizdas nuo V



**Fot 64** Baltoji Vokė. Šurfas Nr. 5, R pjūvis, vaizdas nuo V



Fot 65 Baltoji Vokė. Šurfas Nr. 5, vaizdas nuo Š



Fot 66 Baltoji Vokė. Šurfas Nr. 5, vaizdas nuo R



Fot 67 Baltoji Vokė. Šurfo Nr. 5 radiniai



Fot 68 Buivydiškės. Dvaro alėja, vaizdas nuo PV



Fot 69 Buivydiškės. Dvaro rūmai, vaizdas nuo PV



Fot 70 Buivydiškės. Laiptai į dvaro parką, vaizdas nuo PR



**Fot 71** Buivydiškės. Dvaro tvenkinys, vaizdas nuo PV



**Fot 72** Buivydiškės. Šurfas Nr. 1, bendras vaizdas nuo ŠV



**Fot 73** Buivydiškės. Šurfas Nr. 1, vaizdas nuo P



**Fot 74** Buivydiškės. Šurfas Nr. 1, vaizdas nuo V



**Fot 75** Bui vydiškės. Šurfas Nr. 1, vaizdas nuo Š



**Fot 76** Buivydiškės. Šurfas Nr. 1, vaizdas nuo R





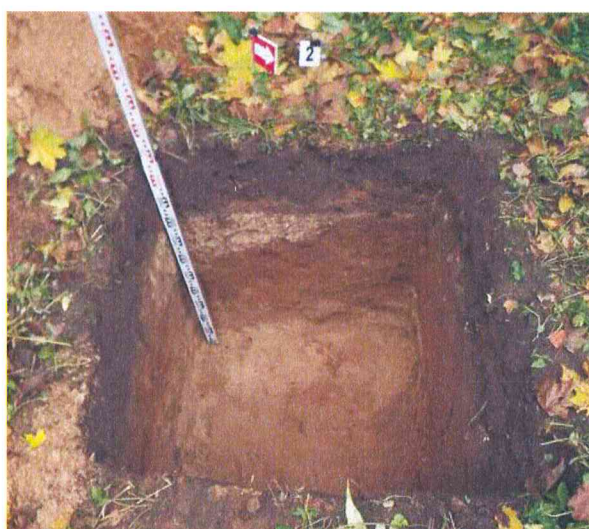
**Fot 77** Bui vydiškės. Šurfas Nr. 2, bendras vaizdas nuo P



**Fot 78** Bui vydiškės. Šurfas Nr. 2, vaizdas nuo PV



**Fot 79** Bui vydiškės. Šurfas Nr. 2, vaizdas nuo ŠV



**Fot 80** Bui vydiškės. Šurfas Nr. 2, vaizdas nuo ŠR



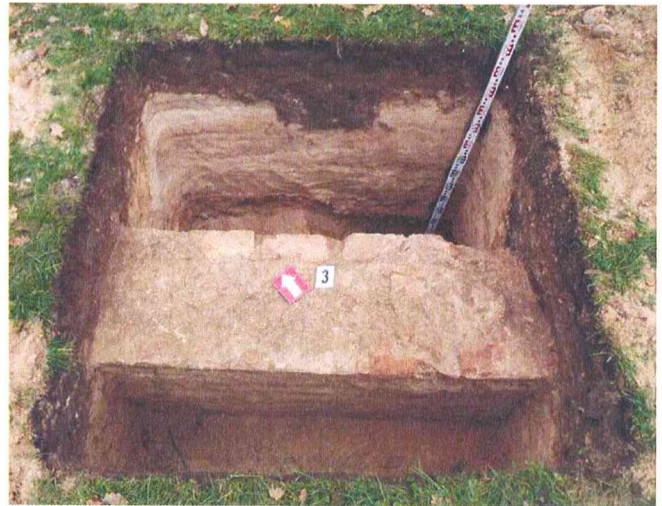
**Fot 81** Bui vydiškės. Šurfas Nr. 2, vaizdas nuo PR



**Fot 82** Bui vydiškės. Šurfas Nr. 3, bendras vaizdas nuo PV



**Fot 83** Buivydiškės. Šurfas Nr. 3, vaizdas nuo PV



**Fot 84** Buivydiškės. Šurfas Nr. 3, statinio pamato fragmentas, vaizdas nuo PV



**Fot 85** Buivydiškės. Šurfas Nr. 3, ŠR pjūvis, vaizdas nuo PV



**Fot 86** Buivydiškės. Šurfas Nr. 3, vaizdas nuo ŠV



**Fot 87** Buivydiškės. Šurfas Nr. 3, statinio pamato fragmentas, vaizdas nuo ŠR



**Fot 88** Buivydiškės. Šurfas Nr. 3, vaizdas nuo ŠR



**Fot 89** Buivydiškės. Šurfas Nr. 3, statinio pamato fragmentas, vaizdas nuo ŠR



**Fot 90** Buivydiškės. Šurfas Nr. 3, statinio pamato fragmentas, vaizdas nuo ŠR



**Fot 91** Buivydiškės. Šurfas Nr. 3, vaizdas nuo PR



**Fot 92** Buivydiškės. Šurfas Nr. 3, Jonas Jurgelevičius, vaizdas nuo ŠR



**Fot 93** Buivydiškės. Šurfas Nr. 3, po tyrimų, vaizdas nuo PV



**Fot 94** Galinė. Dvaro rūmai, vaizdas nuo ŠR



**Fot 95** Galinė. Dvaro rūmai, vaizdas nuo PV



**Fot 96** Galinė. Dvaro rūmai, vaizdas nuo PR