

**Dovilė Baltramiejūnaitė**

**Veliuonos senojo miesto vietos (13009), Jurbarko r. sav., Veliuonos mstl. (Veliuonos sen.)  
archeologinių tyrinėjimų 2009 m.**

## **ATASKAITA**

**Vilnius  
2011 06 08**

Kultūros paveldo centras. Paveldosaugos bibliotekos Dokumentų fondai
Fondo Nr. _____
Apyrašo Nr. <u>39</u> _____
Apsk. Vien. Nr. <u>1 2986</u> _____

## TURINYS

Įvadas.....	3
Vietovės archeologinių tyrinėjimų istorija.....	4
Tyrimų eiga.....	7
Išvados.....	11
Individualių radinių sąrašas.....	12
Registruotos keramikos sąrašas.....	14
Registruotų koklių sąrašas.....	21
Iliustracijų sąrašas.....	25
Tyrimai.....	25
Radiniai.....	26
Iliustracijos.....	27
Tyrimai.....	27
Radiniai.....	32
Tyrimų situacijos planas.....	44
Perkasos brėžinys.....	45
Perkasos sienelių brėžinys.....	46
Objekto nr. 1 (sienos pamato) brėžinys.....	47
Objektų nr. 2 ir nr. 3 (kolonų ? pamatų) brėžinys.....	48
Objekto nr. 4 (rūsio) brėžinys.....	49
Priedai.....	50

## IVADAS

2009 metų gegužės mėn. Veliuonos piliakalnio vadinamo Gedimino kapo (2053) bei Veliuonos piliakalnio II su papilium (23902) aplinkoje, Veliuonos senojo miesto vietoje (13009) buvo atlikti archeologiniai tyrinėjimai. Šioje vietoje numatomi esamo kelio rekonstrukcijos darbai. Planuojama kelią jungiantį Veliuonos miestelio centrinę dalį su Kauno – Jurbarko plentu rekonstruoti, pakeisti dangą, įrengti lietaus vandens kanalizavimo sistemą, atlikti kitus rekonstrukcinius darbus. Kadangi rekonstruojama kelio atkarpa yra paminklinėje Veliuonos senojo miesto teritorijoje, čia, prieš pradėdant vykdyti žemės judinimo darbus, buvo atlikti archeologiniai tyrinėjimai.

Veliuonos Piliakalniai įrengti Nemuno ir Veliuonos santakoje esančiame aukštumos kyšulyje. Piliakalnį nuo papilio skiria 30 metrų pločio ir 17 m gylio griovys. Numatomas rekonstruoti kelias eina šiuo grioviu, supa papilį (Pilies kalną) iš šiaurės rytų pusės ir užkyla į gretimą kalvą link miestelio centro.

Archeologiniai tyrimai buvo atliekami vadovaujantis UAB Kelprojektas pateiktu detaliu kelio (kel. Nr. 1707 Veliuonos-Tamošiūnų-Gricių kelias) rekonstrukcijos planu. Tyrimus buvo numatyta atlikti planuojamo po keliu įrengti lietaus vandens kolektoriaus vietoje, 105 m ilgio ir 2 m pločio atkarpoje, esančioje tarp minėtų piliakalnių bei jų papėdėje (žr. priedai, projektas). Prieš pradėdant archeologinius kasinėjimus, rangovo pajėgomis buvo išrinkta ir išvežta buvusi kelio akmenų danga, taip pat nukasta dalis po ja buvusios suvežto grunto “pagalvės”. Iš pradžių buvo iškasti 6 šurfai po 4 m<sup>2</sup> projektuojamų įrengti šulinių vietose. Trijuose jų (nr. 1-3), aptikus kultūrinį sluoksnį, giliau nesikasta ir tyrinėta 38 m ilgio ir 2 m pločio perkasa (76 m<sup>2</sup>) į kurią pateko ir minėti trys šurfai. Taigi viso ištirtas 88 m<sup>2</sup> plotas. Taip pat buvo surinkta istorinė medžiaga, ankstesnių archeologinių tyrinėjimų duomenys.

Leidimą nr. 44 vykdyti archeologinius tyrinėjimus 2009 05 07 d. išdavė Kultūros paveldo departamentas D. Baltramiejūnaitei - tyrimų vadovei bei šios ataskaitos autorei.

Tyrimams vadovavo D. Baltramiejūnaitė, brėžinius braižė ir fotofiksaciją atliko G. Vėlius. Tyrimuose talkino Vilniaus universiteto archeologijos specialybės magistrantai. Kasinėjimų metu naudotas elektroninis tacheometras SOKKIA 600, kuriuo fiksuoti visi aptikti objektai bei individualūs radiniai, bei metalų detektorius C-Scope R1. Visi kasimo darbai buvo vykdomi rankiniu būdu.

Tyrimų metu perkastos, šurfai bei radiniai fiksuoti LKS-94 koordinačių sistemoje, aukščių sistema – Baltijos. Naudoti reperiai – Veliuonos gyvenvietės geodezinio pagrindo tinklo sutankinimo punktai nr. 7634 ir 7805. Be to, perkasoje naudota metrinė kvadratų sistema, iš šiaurės į pietus kvadratai žymėti skaičiais nuo 1 iki 38, iš vakarų į rytus – raidėmis A-B.



## VIETOVĖS ARCHEOLOGINIŲ TYRINĖJIMŲ ISTORIJA

Tiriamoji Veliuonos senoji miesto vieta ribojasi su dviem piliakalniais, ant kurių manoma stovėjo Junigėdos pilis. Tikslios datos, kada statyta Veliuonos pilis, nėra. Vienų šaltinių liudijimu, tai buvo 1245 m., kiti pilies statybos pradžia laiko 1251 m. Vyrauja nuomonė, kad Veliuonos pilis stovėjo ant Gedimino kalno (Gedimino kapo kalno) vadinamo Veliuonos piliakalnio. 1291 m. Veliuonos (tuomet žinomos kaip Junigėda) pilis pirmą kartą paminėta Petro Dusburgiečio kronikoje. Labiausiai Veliuona išgarsėjo XIII a. pabaigoje – XIV a. kovų su kryžiuočiais metu. Jie Veliuonos pilį puolė 1293, 1298, 1315, 1317, ir 1319 metais, kartais su labai didelėmis jėgomis, bet neįstengė jos užimti ar sudeginti. Vėliau kryžiuočių kronikininkai mini tik Veliuonos pilį ir kovas dėl jos 1337, 1339 metais. Tik 1348 m. rugpjūčio 15 d., po kelias dienas vykusių kovų, kryžiuočiams pavyko pilį paimti ir sudeginti. Bet pilis greitai vėl buvo atstatyta ir atlaikė kryžiuočių puolimus 1357 ir 1360 metais. Tik 1363 m. pavasarį, po 4 dienų buvo paimta, bet veikia vėl atstatyta. 1367 m. rugsėjo 8 d., artėjant kryžiuočiams, pilies gynėjai patys pilį sudegino ir pasitraukė. 1412 m. Lietuvos didysis kunigaikštis Vytautas Veliuonoje pastatė naują pilį. Ji jau turėjo būti mūrinė. Ji stovėjo pirmosios medinės Veliuonos pilies buvusiam papilyje, kuris dažnai vadinamas Pilies kalnu arba Ramybės kalnu<sup>1</sup>. Anot A. Miškinio Veliuonos miestelio raidą XIII a. pabaigoje – XIV a. stabdė dažni kryžiuočių puldinėjimai. Gyvenvietės ūkinis pakilimas prasidėjo tik po Žalgirio kautynių. Intensyviai vystėsi nuo XV a. pabaigos – XVI a. pradžios iki XVII a. vidurio. XVII a. pabaiga – XVIII a. būdingas ūkine stagnacija ir smukimu. XIX a. pirmoje pusėje atgijęs ir išaugęs miestelis nuo XIX a. vidurio nesivystė, o XX a. pradžioje vėl kiek apnyko, ypač po pirmojo pasaulinio karo metu kilusio gaisro<sup>2</sup>.

Archeologiniai tyrimai Veliuonoje pradėti dar XX a. pradžioje. 1912 m. Veliuonoje esantį Gedimino kapo kalno piliakalnį tyrinėjo L. Kšivickis (dalyvavo ir T. Daugirdas). Kasinėjimų duomenų jis nepaskelbė. Liko tik kelios pastabos, išpūdžiai. Žinoma, kad kalno viršuje – aikštelėje – buvo storas juodos žemės sluoksnis. Jame rastos akmenų krūvos. Vienoje vietoje tarp akmenų buvę molio ir L. Kšivickis spėja, kad tai buvusio bokšto likučiai, kurio apatinė dalis buvusi iš akmenų ir molio, o viršutinė – medinė. Kasinėjant piliakalnį daugiausia surasta keramikos šukių, gyvulių kaulų, suanglėjusių grūdų. Ištyrus grūdus paaiškėjo, kad vyravo rugiai, rasta dviejų rūšių kviečių, žymiai mažiau miežių, truputis avižų ir sorų<sup>3</sup>. 1912 m. kasinėjimų metu rastos trejų girnų dalys<sup>4</sup>. Taip pat rastas ir akmeninis verpstukas, kiti buitiniai daiktai negausūs, bet įvairūs. Rasta keletas peilių, kaulinio apkalto dalis, rakteliai. Be to, L. Kšivickis rašo čia radęs kaulinių karolių ir kaulinę ylą. Gausiausią metalinių dirbinių dalių sudarė strėlių antgaliai, kurių didesnę dalį arbaletiniai<sup>5</sup>.

Vėlesni archeologiniai tyrimai piliakalnių aplinkoje pradėti vykdyti tik XX a. pabaigoje. 1992 m. Veliuonos piliakalnių apsauginėje zonoje buvo ruošiamos vietos naujiems informaciniams ženklams statyti. Buvo iškasti du šurfai prie Pilies kalno, trys prie Gedimino kapo kalno ir vienas prie Papilio kalno<sup>6</sup>.

Perkasa nr. 1 kasta Pilies kalno rytiniame šlaite, papėdėje 1,65 – 2,3 m. Į vakarus nuo kelio tarp Pilies ir Gedimino kapo piliakalnių. Įžemis pasiektas 40 – 60 cm gylyje. Įžemis – šviesiai rudas smėlis. Virš jo susiklostęs 12 – 28 cm storio šviesiai pilko juodžemio su kalkių ir rudo molio

<sup>1</sup> Tautavičius A. Seniausia praeitis // Lietuvos valsčiai: Veliuona, 2001, Vilnius, p. 63-77.

<sup>2</sup> Miškinis A. Veliuonos istorinė urbanistinė raida, Vilnius, p. 64-89.

<sup>3</sup> Kulikauskas P. Kai kurie archeologiniai duomenys apie seniausią Lietuvos TSR teritorijoje augintus javus // MADA, 1955, t. 1, p. 83-84.

<sup>4</sup> Steponaitis V. Veliuonos kalno kasinėjimas (žinias suteikė T. Daugirdas) // Lietuvos žinios.-1912, rugpj. 30 (rugs. 12).

<sup>5</sup> Tautavičius A. Seniausia praeitis // Lietuvos valsčiai: Veliuona, 2001, Vilnius, p. 69-70.

<sup>6</sup> Baliliūnaitė D. Jurbarko raj., Veliuona. Naujų informacinių rodyklių į piliakalnių statymo vietos archeologinių tyrinėjimų ataskaita. 1992, b. 2055, p. 1.



intarpais sluoksnis. Rytiniame šlaite yra 8 cm gelsvo rusvo lipnaus molio juosta. Virš jos 20 – 40 cm storio tamsaus pilko juodžemio sluoksnis. Radinių nei viename sluoksnyje nerasta.

Perkasa nr. 2 kasta Gedimino kalno papėdėje vakarinėje dalyje, 2 m į rytus nuo kelio tarp Pilies ir Gedimino kalno piliakalnių. Įžemis nepasiektas. Perkasos gylis 60 – 90 cm. 4 – 46 cm storio šviesiai pilko juodžemio sluoksnis užfiksuotas perkasos apačioje. Sluoksnyje rasti keli žaliai glazūruoto koklio gabaliukai, juodos keramikos šukės. Virš pilko juodžemio sluoksnio susiklostęs pilko juodžemio su rudo molio intarpais sluoksnis, virš jo susiklostęs 5 – 25 cm storio ir 80 cm ilgio pilko biraus juodžemio sluoksnis. Viršutinis šurfe užfiksuotas sluoksnis – tamsus, pilkas juodžemis – dengia ankstesnius sluoksnius. Šviesiai pilko juodžemio sluoksnyje rasta juodos keramikos šukė gali būti datuojama XVI a. pradžia – viduriu.

Perkasa nr. 3 kasta Pilies kalno šiaurės vakariniame krašte, papėdėje. Įžemis – rudas lipnus molis, pasiektas 56 – 70 cm gylyje. Virš jo susiklostę du sluoksniai: 45 – 50 cm storio juodo juodžemio su smulkiom pytų nuolaužom sluoksnis ir juodo juodžemio sluoksnis. Jo storis 10 – 26 cm. Riba tarp sluoksnių yra nežymi. Sluoksnyje rastos kelios smulkios juodos keramikos šukės.

Perkasa nr. 4 kasta Gedimino kalno šiaurės vakariniame krašte, papėdėje. Įžemis – rudas, lipnus molis – pasiektas 74 – 90 cm gylyje. Virš įžemio susiklostęs pilko juodžemio, su molio intarpais, sluoksnis. Rytiniame šios perkasos šlaite išsiskiria 40 cm ilgio ir 8 cm pločio degėsių juosta, kuri pereina į šiaurinį šlaitą ir tęsiasi dar 22 cm. Degėsiai užpilti 6 cm storio rudo lipnaus molio sluoksniu. Virš molio sluoksniu – tamsiai pilkas juodžemis. Jo storis nuo 40 cm rytiniame šlaite iki 60 cm šiauriniame šlaite. Rytinio šlaito pietrytiniame kampe užfiksuotas rudo lipnaus molio intarpas, kurio plotis 16 cm, o gylis 30 cm. Šiaurės vakariniame perkasos kampe yra rupaus gelsvo žvyro sluoksnis, 26 cm pločio ir 10 – 26 cm gylio. Virš šių sluoksnių yra 10 – 14 cm storio juodo juodžemio, velėnos sluoksnis.

Autorės išvados: perkasoje nr. 3, šiaurės vakariniame Pilies kalno krašte, užfiksuotas 45-50 cm storio supiltinis juodžemio sluoksnis su smulkiomis griuvenomis. Kitose perkasose užfiksuoti sluoksniai susiklostė savaime<sup>7</sup>.

2000 metų vasarą buvo vykdyti žvalgomieji archeologiniai tyrimai Veliuonos piliavietės pietinėje papėdėje. Buvo iškasti 3 šurfai, 10,4 m<sup>2</sup> bendro ploto. Šurfe nr. 1, po plonu (2-3 cm storio) velėnos sluoksniu, visame šurfe, atsidengė pilkų žemių su rausvos spalvos moliu sluoksnis. Jame buvo gausu XX a. statybinių atliekų (šiferio, plytų, čerpių, metalo) bei stiklo duženų. Tokios struktūros sluoksnis tęsėsi iki pat įžemio – molio, kuris šurfo šiaurinėje dalyje išryškėjo 64 cm gylyje, pietinėje dalyje – 100 cm. Archeologinių radinių nerasta. Šurfe nr. 2 fiksuotas lygiai toks pat sluoksnis besitęsiantis 40 cm. Giliau, centrinėje šurfo dalyje aptiktas betono luitas, užimantis didesnę šurfo dalį. Tyrimai nutraukti. Šurfe nr. 3 aptiktas toks pat sluoksnis. Įžemis taip pat molis, šiaurinėje dalyje pasiektas 70 cm, pietinėje – 120 cm gylyje<sup>8</sup>.

1999 m. archeologas A. Žalnierius atliko archeologinius tyrimus Veliuonos piliavietės vakarinėje dalyje. Buvo iškasta viena 132,4 m ilgio ir 1 m pločio perkasa. Kultūrinių sluoksnių klodo storis tyrinėtoje piliavietės dalyje siekia nuo 0,25 iki 1,62 m storio. Archeologiniu požiūriu vertingą jo dalį sudaro 20-70 cm storio tamsiai pilko juodžemio sluoksnis nr. 1, primenantis ariamą ar sodo žemę. Sluoksnyje rasta labai mažai radinių. Rastos tik 5 virimo puodų šukės, datuotinos XIV – XV a. Kitus radinius sudaro iš vakarinėje piliavietės dalyje stovėjusių medinių sodybų patekę į kultūrinį sluoksnį puodyninių, plokštinių koklių fragmentai, buitinės keramikos šukės, datuojamos XVI – XVIII (XIX) a. Viršutiniai sluoksniai nr. 2 ir 2a susiklostė XIX – XX a. Jų storis yra 30 – 40 cm. Sluoksnyje 2a buvo rasta plytų nuoskalų ir pusplyčių. Plytų plotis – 14-15 cm, storis 7-8 cm. Atrodytų, kad plytos gamintos rankiniu būdu ir yra iš netoliese stovėjusio mūrinio pastato, datuojamo XIX a. Tyrinėtoje vietovėje beveik nerasta archeologinių objektų ir radinių susijusių su piliakalnių komplekso veikla XIII – XV a.<sup>9</sup>

<sup>7</sup> Baliliūnaitė D. Jurbarko raj., Veliuona. Naujų informacinių rodyklių į piliakalnių statymo vietos archeologinių tyrinėjimų ataskaita. 1992, b. 2055, p. 3-5.

<sup>8</sup> Kvizikevičius L. Žvalgomieji archeologiniai tyrimai Žemutinės panemunės regiono miesteliuose (Jurbarkas, Seredžius, Veliuona, Zapyškis) 2000 m., b. 3599, p. 45-46.

<sup>9</sup> Žalnierius A. 1999 m. Veliuonos piliavietės (AR-270) archeologinių tyrimų ataskaita, b. 3412, p. 12.

2003 m. buvo pratęsti 1999-ųjų metų Veliuonos II piliakalnio papilio tyrinėjimai. Ištirtas 26 m<sup>2</sup> plotas pietrytinėje papilio dalyje. Perkasoje nr. 4 buvo rastas 44-66 cm storio pilko juodžemio su gausia plytų nuoskalų priemaiša kultūrinis sluoksnis. Perkasoje nr. 5-7 užfiksuotas 40-170 cm storio kultūrinių sluoksnių klodas, tačiau jo tiesioginiam sutapatinimui su piliakalnių veikla šiame tyrinėjimų etape trūksta įrodymų. Pagal rastus archeologinius radinius atrodytų, kad jis klostėsi XVI – XVIII a., arba kultūrinis sluoksnis buvo permaišytas minėtu laikotarpiu pastoviai įdirbant žemę. Archeologiniai radiniai, kuriuos sudaro puodyninių, plokštinių koklių, buitinės keramikos šukės datuoti XVI a. antra puse XVIII a. tik viena virimo puodo šukė datuota XIV – XV a.<sup>10</sup>

Archeologiniai tyrimai 1990 m. buvo vykdyti Veliuonos viršutinio miestelio teritorijoje, ambulatorijos su vaistine sklypo vietoje<sup>11</sup>. 1996 ir 1997 m. buvo žvalgoma apatinėje miestelio dalyje - ariamuose laukuose tarp kelio Jurbarkas – Kaunas ir Nemuno, iškasti 8 12 m<sup>2</sup> šurfai, aptikta XVI-XVII a. radinių, suardytas iki 60 cm storio kultūrinis sluoksnis. 1997 m. viršutinėje miestelio dalyje, prie seniūnijos iškasta 12 1 m<sup>2</sup> šurfų, aptiktas vienas XIX a. koklis bei puodynės dugnas<sup>12</sup>.

2007 m. į šiaurę nuo Veliuonos piliakalnio II archeologinius tyrinėjimus atliko G. Vėlius. Planuojamo rekonstruoti kelio aplinkoje buvo ištirta 17 šurfų po 4m<sup>2</sup>, dvi 14 ir 20 m<sup>2</sup> dydžio perkastos. Surinkta gausi XIX-XX a. datuojama medžiaga (keramika, kokliai, gyvulių kaulai) ir tik trys XIV a. datuotinos puodų šukės bei arbaletinis strėlės antgalis<sup>13</sup>.

---

<sup>10</sup> Žalnierius A. Veliuonos II pilaikalnio (A691KP) papilio (A691K2P) archeologinių tyrinėjimų ataskaita, 2003 m., b. 4236, p. 8.

<sup>11</sup> Žalnierius A. Archeologinių tyrinėjimų ataskaita, 1990 m, b.1666.

<sup>12</sup> Kvizikevičius L. Žvalgomieji tyrinėjimai Veliuonos senamiestyje 1996 ir 1997 metais//Archeologiniai tyrinėjimai Lietuvoje 1996 ir 1997 metais. Vilnius, p. 396-397.

<sup>13</sup> Vėlius G. Veliuonos piliakalnių aplinka//Archeologiniai tyrinėjimai Lietuvoje 2007 metais. Vilnius, p. 136.



## TYRIMŲ EIGA

Pagal UAB Kelprojektas pateiktą detalų kelio (kel. Nr. 1707 Veliuonos-Tamošiūnų-Gricių kelias) rekonstrukcijos planą, kelio atkarpoje esančioje tarp Veliuonos piliakalnių, bei jų papėdėje buvo numatyta įrengti lietaus vandens kolektorių. Jo vietoje, 105 m ilgio ir 2 m pločio atkarpoje planuota atlikti archeologinius kasinėjimus (žr. priedai, projektas). Prieš pradėdant tyrinėjimus, rangovo pajėgomis buvo išrinkta ir išvežta buvusi kelio akmenų danga, taip pat nukasta dalis po ja buvusios suvežto grunto "pagalvės". Iš pradžių buvo iškasti 6 šurfai po 4 m<sup>2</sup> projektuojamų kolektoriaus šulinių vietose (1, 2 pav.). Trijuose jų (nr. 1-3), aptikus kultūrinį sluoksnį, giliau nesikasta ir tyrinėta 38 m ilgio ir 2 m pločio perkasa (76 m<sup>2</sup>) į kurią pateko ir minėti trys šurfai. Taigi viso tyrinėtas 88 m<sup>2</sup> plotas.

**Šurfas 1** kastas numatomos tyrinėti lietaus vandens kolektoriaus trasos pietiniame gale, būsimo šulinio vietoje, 14,5 m į šiaurę nuo plento Jurbarkas – Kaunas centrinės ašies ir 17,60 m į pietus nuo medinio pastato pietrytinio kampo. Šurfas kastas 2x2 metrų dydžio, sienelės orientuojant išilgai būsimos trasos (žr. šurfų situacijos planas). Šurfo pietvakarinio kampo koordinatės ir aukštis: 454029,35; 6104793,70; 20,31, šiaurės rytinio: 454032,162; 6104794,36; 20,18. Nukalus 25 storio atvežtinio grunto sluoksnį (buvusios kelio akmenų dangos "pagalvė"), atsidengė pilkšvas kultūrinio sluoksnio horizontas (3 pav.). Tolimesni kasimo darbai buvo sustabdyti, kadangi nuspręsta tirti visą lietaus kanalizacijos trasos liniją.

**Šurfas 2** kastas numatomos tyrinėti lietaus vandens kolektoriaus trasos pietinėje dalyje, būsimo šulinio vietoje, 10,5 m į šiaurės rytus nuo šurfo nr. 1. Šurfas kastas 2x2 metrų dydžio, sienelės orientuojant išilgai būsimos trasos (žr. šurfų situacijos planas). Šurfo pietvakarinio kampo koordinatės ir aukštis: 454033,92; 6104805,02; 20,60, šiaurės rytinio: 454036,49; 6104806,511; 20,81. Nukalus 30 storio atvežtinio grunto sluoksnį (buvusios kelio akmenų dangos "pagalvė"), atsidengė tamsiai pilkas kultūrinio sluoksnio horizontas (4 pav.). Tolimesni kasimo darbai, kaip ir šurfe nr. 1, buvo sustabdyti, kadangi nuspręsta tirti visą lietaus kanalizacijos trasos liniją.

**Šurfas 3** kastas numatomos tyrinėti lietaus vandens kolektoriaus trasos pietinėje dalyje, būsimo šulinio vietoje, 15,5 m į šiaurę nuo šurfo nr. 2. Šurfas kastas 2x2 metrų dydžio, sienelės orientuojant išilgai būsimos trasos (žr. šurfų situacijos planas). Šurfo pietvakarinio kampo koordinatės ir aukštis: 454038,144; 6104821,98; 22,07, šiaurės rytinio: 454040,46; 6104823,34; 22,31. Nukalus 20 storio atvežtinio grunto sluoksnį (buvusios kelio akmenų dangos "pagalvė"), atsidengė pilkšvas kultūrinio sluoksnio horizontas (5 pav.). Tolimesni kasimo darbai, kaip ir šurfluose nr. 1 ir 2, buvo sustabdyti, kadangi nuspręsta tirti visą lietaus kanalizacijos trasos liniją.

**Šurfas 4** kastas numatomos tyrinėti lietaus vandens kolektoriaus trasos vietoje, būsimo šulinio vietoje, 12 m į šiaurę nuo šurfo nr. 3, griovyje tarp piliakalnių. Šurfas kastas 2x2 metrų dydžio, sienelės orientuojant išilgai būsimos trasos (žr. šurfų situacijos planas). Šurfo pietvakarinio kampo koordinatės ir aukštis: 454041,50; 6104835,71; 23,94, šiaurės rytinio: 454043,94; 6104837,22; 24,08. Nukalus 35 storio atvežtinio grunto sluoksnį (buvusios kelio akmenų dangos "pagalvė"), atsidengė rausvo molio žemės (6 pav.).

**Šurfas 5** kastas numatomos tyrinėti lietaus vandens kolektoriaus trasos vietoje, būsimo šulinio vietoje, 18,8 m į šiaurę nuo šurfo nr. 4, griovyje tarp piliakalnių. Šurfas kastas 2x2 metrų dydžio, sienelės orientuojant išilgai būsimos trasos (žr. šurfų situacijos planas). Šurfo pietvakarinio kampo koordinatės ir aukštis: 454047,83; 6104855,66; 26,45, šiaurės rytinio: 454050,29; 6104857,04; 26,58. Nukalus 20 storio atvežtinio grunto sluoksnį (buvusios kelio akmenų dangos "pagalvė"), atsidengė rausvo molio žemės (7 pav.).

**Šurfas 6** kastas numatomos tyrinėti lietaus vandens kolektoriaus trasos vietoje, būsimo šulinio vietoje, 17,7 m į šiaurę nuo šurfo nr. 5, griovyje tarp piliakalnių. Šurfas kastas 2x2 metrų dydžio, sienelės orientuojant išilgai būsimos trasos (žr. šurfų situacijos planas). Šurfo pietvakarinio kampo koordinatės ir aukštis: 454053,70; 6104874,52; 28,71, šiaurės rytinio: 454056,17; 6104875,89; 28,72. Nukalus 15 storio atvežtinio grunto sluoksnį (buvusios kelio



akmenų dangos “pagalvė”), atsidengė rausvo molio įžemis. Šurfo šiaurės vakariniame kampe dar buvo įsigilinta 20 cm į įžemį siekiant įsitikinti, kad giliau nėra kultūrinių sluoksnių (8 pav.).

**Perkasa** kasta 2 m pločio, lietaus vandens kolektoriaus trasos vietoje. Perkastos pietinis galas sutapo su šurfo nr. 1 pietvakarine sienele, o šiaurinis buvo pamatuotas 6 m į šiaurę nuo šurfo nr. 3 šiaurinės sienelės (žr. perkastos brėžinys). Kadangi šurfe nr. 4 kultūrinio sluoksnio jau nebebuvo, taipogi atsižvelgiant į link jo kylantį reljefą, pasirinktas būtent toks perkastos ilgis. Šiaurinė perkastos dalis yra 26 m ilgio ir užsibaigia 0,5 m už pietinės šurfo nr. 2 sienelės, pietinė perkastos dalis yra 12 m ilgio, užsibaigianti šurfu nr. 1. Visas perkastos ilgis 38 m, plotis 2 m, plotas 76 m<sup>2</sup>. Šiaurinės perkastos dalies orientacija 13°, pietinės - 22°. Reljefas perkastos vietoje skirtingas, nuo 1 iki 21 kvadratų paviršius pažemėja apie 2,1 m, toliau į pietus yra daugmaž lygus (žr. perkastos sienelių brėžinys). Prieš pradėdant tyrinėjimus, rangovo pajėgomis buvo išrinkta ir išvežta buvusi kelio akmenų danga, taip pat nukasta dalis po ja buvusios suvežto grunto “pagalvės”. Perkastos kampų koordinatės ir aukščiai: pietvakarinio 454029,354; 6104793,71; 21,26, pietrytinio 454031,11; 6104792,71; 21,25, šiaurės vakarinio 454040,00; 6104829,041; 23,45, šiaurės rytinio 454042,01; 6104829,04; 23,40.

Tamsiai pilkas kultūrinis sluoksnis pasirodė 40-110 cm gylyje nuo buvusios kelio dangos paviršiaus. Sluoksnis storiausias perkastos pietiniame gale, iki 2,4 m storio, daugmaž tolygiai siaurėja į šiaurę piliakalnių link ir ties kvadratais nr. 1 pasibaigia. Pažymėtina, kad ši vieta, iki pastatant Kauno hidroelektrinę, buvo apsemiama pavasariinių Nemuno potvynių metu. Todėl kultūrinio sluoksnio stratigrafija yra labai sudėtinga, jį sudaro nuo 3 iki 7 skirtingo intensyvumo tarp sluoksnių. Pagal spalvą bei sudėtį buvo išskirti 4 sluoksnio variantai: mažo, vidutinio, didelio intensyvumo bei degėsingas kultūrinis sluoksniai. Jie atitiko šviesiai pilką, pilką, tamsiai pilką bei degėsingus kultūrinius sluoksnius (žr. perkastos sienelių brėžinys). Perkastos sienelių stratigrafija skiriasi netgi tuose pačiuose kvadratuose, - kvadrato 17 vakarinėje sienelėje galima buvo įžvelgti 7 kultūrinio sluoksnio tarp sluoksnius, o už 2 m rytinėje tik 3. Kv. 6-15, rytinėje sienelėje fiksuotas iki 70 cm storio suplautinio žvyro tarp sluoksnis, tuo tarpu už 2 m, vakarinėje sienelėje jo nebuvo. Taip pat, tik rytinėje sienelėje, kv. 6-11 fiksuotas iki 30 storio sąnašinės kilmės juodos žemės tarp sluoksnis. Tyrimų metu, perkasoje šie tarp sluoksniai vizualiai neišsiskyrė, matoma buvo tik minėta sąnašinės kilmės tamsiai juoda dėmė. Aiškesnė sluoksnių stratigrafija išryškėjo tik atsivalius perkastos sienelės. Bendras visai perkasai buvo viršutinis, iki 55 cm storio pietiniame perkastos gale, didelio intensyvumo tarp sluoksnis su gausiomis statybinių griuvenų (rausvų plytų) priemaišomis. Pagal radinius – keramiką, koklius jis datuotinas XIX-XX a., matyt iki 1930 m., kada šioje vietoje buvo įrengtas akmenimis grįstas kelias. Visi žemiau esantys kultūrinio sluoksnio tarp sluoksniai įvardintini kaip XVII-XVIII a. kultūrinis horizontas, kadangi taip datuoti aptikti radiniai. Jame, poroje vietų vakarinėje bei rytinėje sienelėse pastebėti iki 5 cm storio 1,2-4,8 m ilgio degėsingi tarp sluoksniai (žr. perkastos sienelių brėžinys). Šiame kultūriniame horizonte bandyta išskirti ankstyviausią, apatinį sluoksnį. Jis nežymiai išsiskyrė perkastos pietinėje dalyje, kv. 25-36, kaip vidutinio intensyvumo sluoksnis. Rytinėje sienelėje iki 70 cm, vakarinėje – 120 cm storio. Dalis šiame žemiausiame kultūrinio horizonto sluoksnyje aptiktų radinių gali būti datuojami XVI a. pabaiga (žr. registruotos keramikos, koklių sąrašai). Įžemis perkastos pietiniame gale pasiektas 3,5 m gylyje nuo buvusios kelio dangos, šiauriniame – 40 cm gylyje, iškart po suvežtiniu gruntu, minėto kelio “pagalvė”. Įžemis – rausvas molis, šiauriniame perkastos gale su žvyro linzėmis.

Didžiąją dalį kultūrinio sluoksnio radinių sudarė keramikos dirbiniai. Viso aptikti 2847 vienetai, 131 jų registruotas (žr. registruotos keramikos lentelė): 53 indų pakraštėliai (35-41 pav.), 9 šoneliai (42 pav.), 14 ašelių (43 pav.), 26 dugneliai (44-48 pav.), 14 ašotėlių (?) kojelių (49 pav.), 1 keptuvės rankena bei 8 kojelės (50 pav.). Keramiką žiesta, dalis jos glazūruota, datuotina XVII - XIX a. 17 registruotų fragmentų yra iš apatinio horizonto ir turėtų būti datuojami XVI-XVII a. Taip pat aptikti 6 puodų fragmentai datuoti Veliunos piliakalnių naudojimo laikais – XIV a. (51 pav.). Tai 3 apžiestų puodų kaklelių fragmentai, 2 šoneliai ir vienas dugnelis. XIV a. keramika ornamentuota horizontalių linijų, įrėžimų ir bangelės ornamentu, vienas šonelis turi įstrižais įbrėžimais ornamentuotą volelį, dugnelyje yra nežymiai išreikšta pėda.



Viso perkasoje aptikti 464 dubeninių bei plokštinių koklių fragmentai, 66 jų registruoti (žr. registruotų koklių lentelė): 54 frontaliniai (2 jų pusiniai) (52-57, 59-64 pav.), 11 karnizinių (52, 55, 58, 60, 62, 63 pav.), 1 dubeninis (64 pav.). Dalis koklių dekoruoti Maureskos motyvu, kas būdinga XVI a. pabaigai – XVII a. pradžiai. Aptikti keli fragmentai puošti bichromine technika, taip pat XVII a. būdingi plokštiniai kokliai dengti žalia glazūra, friziniai kokliai su cherubino motyvu bei vėlyvesni plokštiniai su IHS monograma.

Individualių radinių suregistruota 21 (žr. individualių radinių sąrašas): 9 geležiniai dirbiniai (arbaletinis bei lanko strėlės antgaliai, įtveriamasis peilis, pjautuvo dalis (65 pav.), balnakilpė, odininko peilis (66 pav.), raktas, įtveriamasis peilis, diržo sagtis (67 pav.)), švininė kulka (67 pav.), molinė liejimo formelė, titnago skeltė, 2 neaiškaus nominalo monetos (68 pav.), stiklinio indo (butelio ?) dugnas (69 pav.), 6 stiklinių taurių bei taurelių fragmentai (70 pav.). Ankstyviausias dirbinys – akmens amžiaus titnago skeltė, XIV a. būdingi arbaletinis bei lanko strėlės antgaliai, kiti daiktai datuoti XVII-XIX a. Taip pat kultūriniame sluoksnyje aptikta virš 600 naminių gyvulių kaulų fragmentų.

Taigi, aptikti radiniai rodo, jog šioje Veliuonos senojo miesto vietoje piliakalnių naudojimo laikų kultūrinio sluoksnio nėra, XIV a. datuoti tik du geležiniai strėlių antgaliai bei 6 keramikos fragmentai, beje visi aptikti ant įžemio, piliakalnių papėdėje, 1-5 perkastos kvadratuose. Kultūrinio sluoksnio horizontas susiformavo XVII a. – XX a. pradžioje, kai kurie radiniai datuoti XVI a. pab.

Perkasoje aptikti 4 objektai – architektūriniai konstruktyvai (žr. perkastos brėžinys): pastato sienos pamatas, kolonų (?) pamatai, rūsysis. Kad objektai nr. 2 ir 3 yra kolonų pamatai leidžia spėti L. Kšivickio XX a. pradžioje daryta fotografija. Joje matomas čia stovėjęs didelis medinis pastatas su kolonomis stogui paremti rytiniame pastato gale<sup>14</sup>. Gali būti, kad vakariniame pastato gale, kuris turėjo būti maždaug perkastos vietoje, buvo analogiškos kolonos, o jų pamatai surasti tyrimų metu. Juo labiau, į rytus nuo jų perkasoje aptikti keli akmenys galėję būti iš minėto pastato pamatų (žr. perkastos brėžinys). Objektą nr. 1, sienos pamatą, dengia XIX-XX a. kultūrinis sluoksnis, taigi jis datuotinas XVII-XVIII a. Kiti 3 objektai – kolonų pamatai ir rūsysis įkasti į kultūrinio sluoksnio horizontą, taigi datuoti XIX a. – XX a. pradžia.

**Objektas nr. 1** (sienos pamatas) aptiktas 70-80 cm atstumu nuo pietinio perkastos galo, kv. A,B-37,38, 1,7 m gylyje. Surastas čia buvusios sienos mūrinis pamatas orientuotas šiaurės vakarų - pietryčių kryptimi. Pamatas iki 85 cm pločio, sumūrytas iš iki 40 cm skersmens lauko akmenų bei raudonų plytų duženų. Akmenų sluoksnį maišytą su plytomis keitė skiedinio sluoksnis. Sienos pamato aukštis iki įžemio 1,35 m. (žr. objekto nr. 1 brėžinys). Kiek pamatas įkastas į įžemį neaišku, nes pakilęs gruntinis vanduo neleido giliau įsikasti. Kadangi į perkasą pateko tik viena iš čia stovėjusio pastato sienų, tikslesni jo išmatavimai lieka neaiškūs.

**Objektas nr. 2** (kolonos pamatas) aptiktas kv. A,B-27,28, 1,90 m gylyje. Pamatas 0,9x0,65 m dydžio, nežymiai siaurėjantis link apačios, 1 m gylio. Pamatas sumūrytas iš didelių, iki 0,8 m skersmens akmenų, sveikų bei pusinių raudonų plytų, kurių dalis su braukais (žr. objekto nr. 2 brėžinys).

**Objektas nr. 3** (kolonos pamatas) aptiktas kv. A,B-30, už 1,7 m į pietvakarius nuo objekto nr. 2, 1,72 m gylyje. Pamatas 1x0,8 m dydžio, nežymiai siaurėjantis link apačios, 0,6 m gylio. Pamatas sumūrytas iš didelių, iki 0,6 m skersmens akmenų, sveikų bei pusinių raudonų plytų, kurių dalis su braukais (žr. objekto nr. 3 brėžinys).

**Objektas nr. 4** (rūsysis) aptiktas kv. A,B-20,24, 1 m gylyje. Kv. 20 ir 24 atsidengė lauko riedulių sienelės orientuotos šiaurės vakarų - pietryčių kryptimi, iki 4 m atstumu viena nuo kitos. Akmenys įvairaus dydžio, iki 30 cm skersmens. Tarp akmenų jokio skiedinio nebūta, todėl sienelės apgriuvusios, dalis akmenų suvirtę į buvusio rūšio vidų. Rūšio sienelių būta nuolaidžių link rūšio centro. Kadangi akmenys palyginti nedideli, taip pat nesurišti tarpusavyje, aptiktos akmenų sienelės pamatais nelaikytinos, matyt tai yra čia buvusio rūšio sienų sutvirtinimai. 2,6 m gylyje buvo pasiektas menamo rūšio dugnas. Aptiktos lentinių grindų, taip pat, ties vakarine senele, į

<sup>14</sup> Vėlius G. Tyrimai Veliuonos senamiestyje // Archeologiniai tyrinėjimai Lietuvoje 2009 m. Vilnius, 2010, p. 390.

įžemį įleistos 40 cm skersmens medinės drenažinės statinės liekanos. Menamo rūšio užpilde aptikta daug šiukšlių – buitinės keramikos šukių, gyvulių mėšlo, kaulų, potvynių sunešto smėlio tarpsluoksnių. Rūšio plotis viršuje buvo iki 4 metrų, apačioje apie 3 m, gylis 1,6 metro.



## IŠVADOS

2009 metų gegužės mėn. Veliuonos piliakalnio, vadinamo Gedimino kapo (2053), bei Veliuonos piliakalnio II su papiliumi (23902) aplinkoje, Veliuonos senojo miesto vietoje (13009) buvo atlikti archeologiniai tyrinėjimai.

Tyrimai buvo vykdomi vadovaujantis UAB Kelprojektas pateiktu detaliu kelio (kel. Nr. 1707 Veliuonos-Tamošiūnų-Gricių kelias) rekonstrukcijos planu, būsimo lietaus vandens kolektoriaus vietoje. Prieš pradėdant archeologinius kasinėjimus, rangovo pajėgomis buvo išrinkta ir išvežta buvusi kelio akmenų danga, taip pat nukasta dalis po ja buvusios suvežto grunto "pagalvės".

Iš pradžių buvo iškasti 6 šurfai po 4 m<sup>2</sup> projektuojamų įrengti kolektoriaus šulinių vietose. Trijuose jų (nr. 1-3), aptikus kultūrinį sluoksnį, giliau nesikasta ir tyrinėta 38 m ilgio ir 2 m pločio perkasa (76 m<sup>2</sup>) į kurią pateko ir minėti trys šurfai. Taigi viso ištirtas 88 m<sup>2</sup> plotas. Taip pat buvo surinkta istorinė medžiaga, ankstesnių archeologinių tyrinėjimų duomenys.

Aptiktas iki 2,5 m storio kultūrinis sluoksnis datuojamas XVI a. pabaiga – XX a. pradžia. Išsiskyrė viršutinis XIX-XX kultūrinis horizontas, XVII-XVIII a. kultūriniai sluoksniai ir apatinis XVI a. pab.-XVII a. kultūrinis horizontas. Sluoksnis plonėja piliakalnių link ir ties jų papėde užsibaigia. Piliakalnių naudojimo laikų, XIII-XIV a. kultūrinio sluoksnio nerasta, aptikti tik du (arbaletinis ir lanko) strėlių antgaliai ir 6 apžiestos puodų šukės.

Didžiąją dalį kultūrinio sluoksnio radinių sudarė keramikos dirbiniai. Viso aptikti 2847 vienetai, 131 jų registruotas : 53 indų pakraštėliai, 9 šoneliai, 14 ašelių, 26 dugneliai, 14 ašotėlių (?) kojelių, 1 keptuvės rankena bei 8 kojelės. Keramiką žiesta, dalis jos glazūruota, datuojama XVII - XIX a. 17 registruotų fragmentų yra iš apatinio horizonto ir turėtų būti datuojami XVI-XVII a. Taip pat aptikti minėti 6 puodų fragmentai datuoti Veliuonos piliakalnių naudojimo laikais – XIV a.

Viso perkasoje aptikti 464 dubeninių bei plokštinių koklių fragmentai, 66 jų registruoti: 54 frontiniai (2 jų pusiniai), 11 karnizinių, 1 dubeninis. Dalis koklių dekoruoti Maureskos motyvu, kas būdinga XVI a. pabaigai –XVII a. pradžiai. Aptikti keli fragmentai puošti bichromine technika, taip pat XVII a. būdingi plokštiniai kokliai dengti žalia glazūra, friziniai kokliai su cherubino motyvu bei vėlyvesni plokštiniai su IHS monograma.


Individualių radinių suregistruota 21: 9 geležiniai dirbiniai (arbaletinis bei lanko strėlės antgaliai, įtveriamasis peilis, pjautuvo dalis, balnakilpė, odininko peilis, raktas, įtveriamasis peilis, diržo sagtis), švininė kulka, molinė liejimo formelė, titnago skeltė, 2 neaiškaus nominalo monetos, stiklinio indo (butelio ?) dugnas, 6 stiklinių taurių bei taurelių fragmentai. Ankstyviausias dirbinys – akmens amžiaus titnago skeltė, XIV a. būdingi arbaletinis bei lanko strėlės antgaliai, kiti daiktai datuoti XVII-XIX a. Taip pat kultūriniame sluoksnyje aptikta virš 600 naminių gyvulių kaulų fragmentų.

Perkasoje aptikti 4 architektūriniai objektai: XIX-XX a. datuojamas rūsys bei du kolonų pamatai, XVII-XVIII a. datuojamas sienos pamatas.

Archeologiniai tyrinėjimai parodė, kad šioje Veliuonos senojo miesto vietoje yra iki 2,5 m storio kultūrinis sluoksnis, taigi jokie žemės judinimo darbai negalimi prieš tai neatlikus archeologinių tyrinėjimų

Tyrimų metu surinkti radiniai, brėžinių originalai bei fonuottraukų laikmenos atiduotos saugoti į Jurbarko krašto muziejų.

D. Baltramiejūnaitė





## INDIVIDUALIŲ RADINIŲ SĄRAŠAS

- 1** (198). Antgališ strėlės arbaletinis, įtveriamasis, geležinis. Ilgis 60 mm, plunksna keturkampio 10x11 mm skersinio pjūvio, 39 mm ilgio. Įtvara apskrito skersinio pjūvio, iki 5 mm storio. Kv. A3, 454040,26; 6104827,05; 21,47 (aptiktas ant žemio).
- 2** (199). Antgališ strėlės lanko, įtveriamasis, geležinis. Ilgis 61 mm, plunksna keturkampio 7,5x7,5 mm skersinio pjūvio, 35 mm ilgio. Įtvara stačiakampio, iki 3 mm skersinio pjūvio. Kv. A3, 454040,64; 6104827,10; 21,27 (aptiktas ant žemio).
- 3** (200). Peiliš įtveriamasis geležinis. 140 mm ilgio, geležtė tiesia nugarėle, 109 mm ilgio, iki 11,5 mm pločio. Įtvara stačiakampio skersinio pjūvio. Kv. 18 B, 454037,086; 6104812,02; 19,67.
- 4** (201). Pjautuvo geležtės fragmentas geležinis, pats galas užriestas link ašmenų. Fragmento ilgis 117 mm, plotis iki 3,5 mm. Geležtė iki 18 mm pločio, trikampio skersinio pjūvio. Kv. B 32, 454032,63; 610479,91; 18,74.
- 5** (202). Balnakilpė geležinė, 160 mm aukščio, 145 mm pločio. Diržo kilpa stačiakampė, 29x52 mm dydžio, skylė – 14x28 mm. Lankelis apskrito skersinio pjūvio, 7,5 mm skersmens. Pakojis iš dviejų 7x3 mm skersmens juostelių. Kv. B7, 454038,98; 6104822,45; 22,30.
- 6** (203). Peiliš batsiuvio odai pjauti geležinis. Geležtė vėduoklės formos, įtvara užriesta stačiu kampu žemyn. Geležtės aukštis 145 mm, plotis 51 mm. Įtvara 50 mm ilgio, stačiakampio skersinio pjūvio. Dirbinys stipriai korodavęs. Kv. A10, 454037,76; 6104819,39; 21,72.
- 7** (204). Raktas geležinis 160 mm ilgio, išriestas iš stačiakampio 4x9 mm skersinio pjūvio juostos. Viename gale 35 mm skersmens kilpa pakabinimui, kitame – T formos 16 mm pločio rakinamoji dalis. Kv. B 12, 454037,83; 6104814,55; 21,02.
- 8** (205). Peiliš įtveriamasis geležinis. 168 mm ilgio, geležtė 135 mm ilgio, iki 22 mm pločio. Įtvara stačiakampio iki 5x6 mm skersinio pjūvio. Kv. B 18, 454036; 6104811,49; 20,83.
- 9** (206). Sagtis diržo stačiakampė geležinė, 27x35 mm dydžio. Lankelis stačiakampio 3,5x3,5 skersinio pjūvio, strypelis apskrito 5,5 mm skersinio pjūvio, liežuvėlis smailėjantis link galo. Kv. B 31, 454033,00; 6104799,32; 19,95.
- 10** (207). Kulka švininė apvali, 13 mm skersmens. Kv. A 20; 454035,38; 6104810,06; 20,80.
- 11** (208). Formelė liejimo (?) molinė, stačiakampio formos, 24x45x18 mm dydžio. Vienoje pusėje du tulpės žiedo formos, iki 6 mm įgilinimai. Kv. B 27, 454035,17; 6104803,45; 19,28.
- 12** (209). Skeltė titnaginė, be retušo žymių, pasidengusi balta patina. Ilgis 36 mm, plotis 14 mm, storis 3 mm. Kv. B 11, 454038,68; 6104818,78; 19,23.
- 13** (210). Moneta (?) žalvarinė (?) stipriai korodavusi, nominalas neaiškus. Skersmuo 16 mm, storis 1 mm. Kv. B 38; 454030,85; 6104792,99; 18,97.
- 14** (211). Moneta žalvarinė, korodavusi, nominalas neaiškus. Skersmuo 15,5 mm, storis 0,8 mm. Kv. B 31, 454033,733; 6104799,64; 18,27.
- 15** (212). Butelio (?) dugnas stiklinis, stačiakampis, 110x140 mm dydžio (2 fragmentai). Siemelės 4-8 mm storio, dugnas centre kiek iškilęs, 9-12 mm storio. Stiklas šiek tiek irizuotas, žalsvos spalvos, su oro intarpais. Kv. A 8, 454037,96; 6104821,15; 22,10.
- 16** (213). Taurės stiklinės dugnas ir sienelių fragmentas. Taurė platėjanti link viršaus, išlikusio fragmento skersmuo 50-60 mm, aukštis 50 mm. Siemelės 3-7 mm storio, dugnas kiek įlinkęs į taurės vidų. Ornamentas – iškilios vertikalios briaunos. Stiklas šiek tiek irizuotas, žalsvos spalvos, su oro intarpais. Kv. B 5, 454040,14; 6104824,92; 22,30.
- 17** (214) Taurėlės stiklinės dugnas ir sienelių fragmentas. Taurėlė platėjanti link viršaus, išlikusio fragmento skersmuo 37-47 mm, aukštis 53 mm. Siemelės 4 mm storio, dugnas labai įlinkęs į taurės vidų, sudaro pusrutulį. Ornamentas – įdubę vertikalūs įgilinimai ties dugnu, aukščiau - rombais. Stiklas neirizuotas, rusvos spalvos, su oro intarpais. Kv. B 24, 454035,65; 6104806,39; 20,30.
- 18** (215). Taurės stiklinės dugnas ir sienelių fragmentas. Taurė platėjanti link viršaus, išlikusio fragmento skersmuo 45-54 mm, aukštis 22 mm. Siemelės 2,8 mm storio, dugnas kiek įlinkęs į taurės vidų. Stiklas skaidrus, su nežymiais oro intarpais. Kv. A 24, 454034,90; 6104806,59; 20, 34.

**19** (216). Taurės stiklinės dugnas. Dugnas netaisyklingo apskritimo formos, 54-55 mm skersmens, iki 3-10 mm storio. Stiklas silpnai irizuotas, su ženkliais oro intarpais. Kv. B 18, 454036,94; 6104811,15; 20,57.

**20** (217). Taurės kojelė stiklinė, 35 mm ilgio, 13-16 mm skersmens su 6 mm storio ir 18 mm išplatėjimu. Stiklas stipriai irizuotas, žalsvos spalvos. Kv. B 16, 454037,49; 6104813,12, 20,71.

**21** (218). Buteliuko fragmentas stiklinis. Aukštis 38 mm, skersmuo 30 mm, ties anga 23 mm. Įsmauktas angos kaklelis 15 mm skersmens. Stiklas žalsvas, nestipriai irizuotas, su ženkliais oro intarpais. Kv. A 9, 454037,76; 6104820,33, 20,28.



### I. REGISTRUOTA KERAMIKA.

Eilės Nr.	Inv. Nr.	Indo rūšis	Išlikusi indo dalis	Radinių kiekis	Ornamentuota	Glazūruotas	Fragmento storis (mm)		Fragmento dydis (mm)		Angos skersmuo (mm)	Dugno skersmuo (mm)	Molio spalva			Molio priemaišos		Glazūros spalva	Glazūruota vieta	Išdegimas	Datuotina (a.)	Pastabos
							min	max	plotis (max)	ilgis (max)			ruda, rausva pilka, juoda	balta	granitas	smėlis	dydis					
1	1	puodas	pk	1	+		4	12	47	57	150		+			+	sm.			r	XVII-XIX	Ornamentuota horizontaliom linijom
2	2	puodas	pk	1	+	+	3.5	7	49	67	100		+			+	sm.	ž	v	r	XVII-XIX	Ornamentuota horizontaliom linijom
3	3	puodas	pk	1			5	10	51	71	180			+		+	sm.			r	XVII-XIX	
4	4	puodas	pk	1			9	14	60	71	160			+		+	sm.			r	XVII-XIX	
5	5	puodas	pk	1			4	12	40	95	230			+		+	sm.			r	XVII-XIX	
6	6	puodas	pk	1			7	13	50	78	170		+			+	sm.			r	XVII-XIX	
7	7	puodas	pk	1			5	10	41	97	210			+		+	vid.			r	XVII-XIX	
8	8	puodas	pk	1			6	12	51	83	210			+		+	sm.			r	XVII-XIX	
9	9	puodas	pk	1			5	10	40	49	180			+		+	sm.			r	XVII-XIX	
10	10	puodas	pk	1			6	9	52	114	190			+		+	sm.			r	XVII-XIX	
11	11	puodas	pk	1			4	7	38	63	100			+		+	sm.			r	XVII-XIX	
12	12	puodas	pk	1			4	9	47	102	180			+		+	sm.			r	XVII-XIX	
13	13	puodas	pk	1			5	10	56	109	180			+		+	sm.			r	XVII-XIX	
14	14	puodas	pk	1			5	10	69	67	220			+		+	sm.			r	XVII-XIX	
15	15	puodas	pk	1			7	9	78	99	190			+		+	sm.			r	XVII-XIX	
16	16	puodas	pk	1			7	10	66	75	200			+		+	sm.			r	XVII-XIX	
17	17	puodas	pk	1			6	8	49	60	120			+		+	sm.			r	XVII-XIX	
18	18	puodas	pk	1			8	11	62	116	230			+		+	sm.			r	XVII-XIX	
19	19	puodas	pk	1			5	7	69	120	180			+		+	sm.			r	XVII-XIX	

ht

Eilės Nr.	Inv. Nr.	Indo rūšis	Išlikusi indo dalis	Radinių kiekis	Ornamentuota	Glazūruotas	Fragmento storis (mm)		Fragmento dydis (mm)		Angos skersmuo (mm)	Dugno skersmuo (mm)	Molio spalva			Molio priemaišos			Glazūros spalva	Glazūruota vieta	Išdegimas	Datuotina (a.)	Pastabos
							min	max	plotis (max)	ilgis (max)			ruda, rausva pilka, juoda balta	granitas	smėlis	dydis							
20	20	puodas	pk	1			7	8	60	68	210			+			+	sm.			r	XVII-XIX	
21	21	puodas	pk	1			4	7	42	85	200			+			+	sm.			r	XVII-XIX	
22	22	puodas	pk	1			5	9	48	77	160			+			+	sm.			r	XVII-XIX	
23	23	puodas	pk	1			5	9	52	90	190			+			+	sm.			r	XVII-XIX	
24	24	puodas	pk	1			4	9	46	62	150			+			+	sm.			r	XVII-XIX	
25	25	ąsotis	pk	1			4	4	30	34	100			+			+	sm.			r	XVII-XIX	
26	26	puodas	pk	1			4	14	63	73	200			+			+	sm.			r	XVII-XIX	
27	27	ąsotis	pk	1			5	11	30	101	170			+			+	sm.			r	XVII-XIX	Išlikęs ąsos fragmentas
28	28	puodas	pk	1			5	14	49	86	200			+			+	sm.			r	XVII-XIX	
29	29	puodas	pk	2			5	7	75	180	260			+			+	sm.			r	XVII-XIX	
30	30	puodas	pk	2			5	11	50	139	190			+			+	sm.			r	XVII-XIX	
31	31	puodas	pk	1			5	16	44	88	160			+			+	sm.			r	XVII-XIX	
32	32	dubuo	pk	1			6	11	98	133	260			+			+	sm.			r	XVII-XIX	
33	33	dubuo	pk	1			5	7	62	133	230			+			+	sm.			r	XVII-XIX	
34	34	dubuo	pk	1		+	4	6	49	63	160			+			+	sm.	ž	v	r	XVII-XIX	
35	35	dubuo	pk	1			7	9	81	175	350			+			+	sm.			r	XVII-XIX	
36	36	lėkštė	pk	2		+	4	7	33	72	210					+	+	sm.	ž	v	r	XVII-XIX	
37	37	lėkštė	pk	1		+	3.5	7	44	93	220					+	+	sm.	ž	v	r	XVII-XIX	
38	38	lėkštė	pk	1		+	5	8	58	63	200					+	+	sm.	b	i+v	r	XVII-XIX	Majolika
39	39	lėkštė	pk	1		+	5	11	42	48	220			+			+	sm.	r	v	r	XVII-XIX	



Eilės Nr.	Inv. Nr.	Indo rūšis	Išlikusi indo dalis	Radinių kiekis	Ornamentuota	Glazūruotas	Fragmento storis (mm)		Fragmento dydis (mm)		Angos skersmuo (mm)	Dugno skersmuo (mm)	Molio spalva			Molio priemaišos			Glazūros spalva	Glazūruota vieta	Išdegimas	Datuotina (a.)	Pastabos
							min	max	plotis (max)	ilgis (max)			ruda, rausva pilka, juoda	balta	granitas	smėlis	dydis						
40	40	lėkštė	pk	1	+		7	11	52	90			+			+	sm.			r	XVII-XIX	Skersmuo neaiškus, vidinė pusė ornamentuota įkartėlių rombais	
41	41	puodas	pk	1		+	4.5	6	43	45	100		+			+	sm.	ž	i	r	XVII-XIX	Šviesesnio žalio atspalvio glazūros ornamentas	
42	42	puodas	pk	1	+	+	5	7	62	66	120		+			+	sm.	ž	v	r	XVII-XIX	Apatinis horizontas, ornamentas - horizontalios linijos	
43	43	puodas	pk	1		+	4	5	30	51	110			+		+	sm.	r	v	r	XVII-XIX	Apatinis horizontas	
44	44	puodas	pk	1	+		4.5	6	75	83	110			+		+	sm.			r	XVII-XIX	Apatinis horizontas, ornamentas - horizontalios linijos	
45	45	puodas	pk	1	+		5	15	60	135	190			+		+	sm.			r	XVII-XIX	Apatinis horizontas, ornamentas - horizontalios linijos	
46	46	puodas	pk	1	+		7	10	35	58	140			+		+	sm.			r	XVI	Apatinis horizontas, ornamentas - įstrižų įkartėlių eilutė	
47	47	lėkštė	pk	1		+	3	7	48	68	170				+		+	sm.	b	v	r	XVII-XIX	Apatinis horizontas, melsva majolika
48	48	lėkštė	pk	1		+	5	16	43	45	340			+		+	sm.	b+r+ž	v	r	XVII-XIX	Apatinis horizontas	
49	49	puodas	sn	1	+		6	7	100	100			+			+	sm.			r	XVII-XIX	Ornamentuota horizontaliom linijom	
50	50	puodas	sn	1	+		5	5	57	68			+			+	sm.			r	XVII-XIX	Ornamentuota horizontaliom įspaustų rombėlių juostomis	
51	51	puodas	sn	1	+		6	6	20	42			+			+	sm.			r	XVII-XIX	Ornamentuota įspaudėlių rimbais	
52	52	puodas	sn	1	+		2.5	5	37	39				+		+	sm.			r	XVII-XIX	Ornamentuota horizontalia linija įstriži įrėžimai	
53	53	ąsotėlis	sn	1			2.5	5	53	55			+			+	sm.			r	XVII-XIX	Su ąsele	
54	54	puodas	sn	1		+	5	10	80	99			+			+	sm.	r	i	r	XVII-XIX		
55	55	dubuo	sn	1		+	6	8	37	43			+			+	sm.	r	v	r	XVII-XIX		
56	56	puodas	sn	1	+	+	3	5	41	42			+			+	sm.	ž	i	r	XVII-XIX	Ornamentas - bengelė	
57	57	puodas	sn	1	+		6	7	75	90				+		+	sm.			r	XVII-XIX	Ornamentuota horizontaliomis linijomis, bengelėmis	
58	58	puodas	sn	1	+		6	6	57	68				+		+	sm.			r	XVII-XIX	Ornamentuota horizontaliomis linijomis, bengelėmis	
59	59	puodas	sn	1	+		7	9	52	56				+		+	sm.			r	XVII-XIX	Ornamentuota horizontaliomis linijomis, bengelėmis	



Eilės Nr.	Inv. Nr.	Indo rūšis	Iškili indo dalis	Radinių kiekis	Ornamentuota	Glazūruotas	Fragmento storis (mm)		Fragmento dydis (mm)		Angos skersmuo (mm)	Dugno skersmuo (mm)	Molio spalva			Molio priemašos			Glazūros spalva	Glazūruota vieta	Išdegimas	Datuotina (a.)	Pastabos
							min	max	plotis (max)	ilgis (max)			ruda, rausva pilka, juoda	balta	granitas	smėlis	dydis						
60	60	puodas	sn	1	+		7	7	58	62				+			+	sm.			r	XVII-XIX	Ornamentuota horizontaliom linijom
61	61	puodas	sn	1	+		5	6	71	89				+			+	sm.			r	XVII-XIX	Apatinis horizontas, ornamentuotas horizontaliom linijom
62	62	dubuo	sn	1		+	5	8	63	105			+				+	sm.	ž	v	r	XVII-XIX	Apatinis horizontas
63	63	ąsotis	ąs	1	+	+	12	12	44	96			+				+	sm.	r	i+v	r	XVII-XIX	Ornamentas reljefinis, šešiakampės žvaigždės apskritimuose
64	64	ąsotis	ąs	1			9	13	20	78				+			+	sm.			r	XVII-XIX	
65	65	ąsotis	ąs	1			11	14	23	69				+			+	sm.			r	XVII-XIX	
66	66	ąsotis	ąs	1			10	11	40	69				+			+	sm.			r	XVII-XIX	
67	67	ąsotis	ąs	1			11	13	16	68			+				+	sm.			r	XVII-XIX	
68	68	ąsotis	ąs	1			12	14	29	42			+				+	sm.			r	XVII-XIX	
69	69	ąsotis	ąs	1			11	13	26	61			+				+	sm.			r	XVII-XIX	
70	70	ąsotis	ąs	1		+	6	7	16	61			+				+	sm.	ž	i	r	XVII-XIX	Iškilo ąsotėlio, kaklelio ir šonelio fragmentas
71	71	ąsotis	ąs	1		+	12	14	14	63			+				+	sm.	r	i	r	XVII-XIX	
72	72	ąsotis	ąs	1		+	9	10	13	42				+			+	sm.	ž	i	r	XVII-XIX	
73	73	ąsotis	ąs	1		+	11	13	12	43			+				+	sm.	ž	i	r	XVII-XIX	
74	74	ąsotis	ąs	1		+	11	12	16	29			+				+	sm.	ž	i	r	XVII-XIX	
75	75	ąsotis	ąs	1		+	13	14	15	35			+				+	sm.	ž	i	r	XVII-XIX	
76	76	ąsotis	ąs	1			8	10	10	44					+		+	sm.			r	XVII-XIX	
77	77	puodas	dgn	1			6	13	48	103		190	+				+	sm.			r	XVII-XIX	
78	78	puodas	dgn	1			5	11	80	120		140	+				+	sm.			r	XVII-XIX	
79	79	puodas	dgn	1			5	10	88	116		160	+				+	sm.			r	XVII-XIX	

Eilės Nr.	Inv. Nr.	Indo rūšis	Išlikusi indo dalis	Radinių kiekis	Ornamentuota	Glazūruotas	Fragmento storis (mm)		Fragmento dydis (mm)		Angos skersmuo (mm)	Dugno skersmuo (mm)	Molio spalva			Molio priemaišos			Glazūros spalva	Glazūruota vieta	Išdegimas	Datuotina (a.)	Pastabos
							min	max	plotis (max)	ilgis (max)			ruda, rausva pilka, juoda balta	granitas smėlis	dydis								
80	80	dubuo	dgn	1			7	16	103	146		160	+			+	sm.				r	XVII-XIX	Vidinė pusė balta
81	81	puodas	dgn	1			5	9	40	82		110	+			+	sm.				r	XVII-XIX	
82	82	puodas	dgn	1		+	6	7	75	75		75	+			+	sm.	r	v	r	XVII-XIX		
83	83	puodas	dgn	1			5	8	85	85		85		+		+	sm.				r	XVII-XIX	
84	84	puodas	dgn	1			5	13	91	100		100		+		+	sm.				r	XVII-XIX	
85	85	puodas	dgn	1			9	10	86	86		86		+		+	sm.				r	XVII-XIX	
86	86	puodas	dgn	1			5	6	115	149		95		+		+	sm.				r	XVII-XIX	
87	87	puodas	dgn	1			8	11	154	170		180		+		+	sm.				r	XVII-XIX	
88	88	puodas	dgn	1			4	10	90	130		130		+		+	sm.				r	XVII-XIX	
89	89	puodas	dgn	1			7	10	100	156		110		+		+	sm.				r	XVII-XIX	
90	90	puodas	dgn	1			7	11	65	155		180		+		+	sm.				r	XVII-XIX	
91	91	puodas	dgn	1			7	9	140	170		110		+		+	sm.				r	XVII-XIX	
92	92	dubuo	dgn	1			6	8	113	120		110		+		+	sm.				r	XVII-XIX	
93	93	lėkštė	dgn	1		+	7	11	90	123		120	+			+	sm.	g+ž	v	r	XVII-XIX		
94	94	lėkštė	dgn	2		+	4.5	7	44	96		100		+		+	sm.	b	v	r	XVII-XIX	Majolika	
95	95	dubuo	dgn	1		+	8	11	63	84		120	+			+	sm.	r	v	r	XVII-XIX		
96	96	lėkštė	dgn	1		+	4.5	6	74	77		110		+		+	sm.	b	v	r	XVII-XIX	Majolika	
97	97	lėkštė	dgn	1		+	5	10	46	50		160	+			+	sm.	b+r	v	r	XVII-XIX		
98	98	puodas	dgn	1			10	12	57	64		57		+		+	sm.				r	XVII-XIX	Apatinis horizontas
99	99	puodas	dgn	1			11	12	135	145		145		+		+	sm.				r	XVII-XIX	Apatinis horizontas



Eilės Nr.	Inv. Nr.	Indo rūšis	Išlikusi indo dalis	Radinių kiekis	Ornamentuota	Glazūruotas	Fragmento storis (mm)		Fragmento dydis (mm)		Angos skersmuo (mm)	Dugno skersmuo (mm)	Molio spalva			Molio priemaišos			Glazūros spalva	Glazūruota vieta	Išdegimas	Datuotina (a.)	Pastabos
							min	max	plotis (max)	ilgis (max)			ruda, rausva	pilka, juoda	balta	granitas	smėlis	dydis					
100	100	puodas	dgn	1			5	10	61	81		85		+			+	sm.			r	XVII-XIX	Apatinis horizontas
101	101	puodas	dgn	1			6	8	73	140		120	+				+	sm.			r	XVII-XIX	Apatinis horizontas
102	102	ąsotis	dgn	1		+	5	7	90	94		75	+				+	sm.	r	v	r	XVII-XIX	Apatinis horizontas
103	103	ąsotėlis?	koj	1		+	4	7	24	60		70			+		+	sm.	b	i+v	r	XVII-XIX	
104	104	ąsotėlis?	koj	1					31	70		60	+				+	sm.			r	XVII-XIX	
105	105	ąsotėlis?	koj	1					30	52		51	+				+	sm.			r	XVII-XIX	
106	106	ąsotėlis?	koj	1					33	60		55	+				+	sm.			r	XVII-XIX	
107	107	ąsotėlis?	koj	1					20	49		60	+				+	sm.			r	XVII-XIX	
108	108	ąsotėlis?	koj	1					23	45		45		+			+	sm.			r	XVII-XIX	
109	109	ąsotėlis?	koj	1					30	65		57		+			+	sm.			r	XVII-XIX	
110	110	ąsotėlis?	koj	1					41	68		52		+			+	sm.			r	XVII-XIX	
111	111	ąsotėlis?	koj	1					27	60		60		+			+	sm.			r	XVII-XIX	
112	112	ąsotėlis?	koj	1		+			36	63		60			+		+	sm.	ž+b	i+v	r	XVII-XIX	
113	113	ąsotėlis?	koj	1		+			45	54		43	+				+	sm.	r+ž	i+v	r	XVII-XIX	
114	114	ąsotėlis?	koj	1		+			35	68		45	+				+	sm.	g	i+v	r	XVII-XIX	
115	115	ąsotėlis?	koj	1		+			25	68		66	+				+	sm.	ž	i+v	r	XVII-XIX	
116	116	ąsotėlis?	koj	1					44	55		35		+			+	sm.			r	XVII-XIX	Apatinis horizontas
117	117	keptuvė	rnk	1		+	28	40	64	83			+				+	sm.	ž	i+v	r	XVII-XIX	Apatinis horizontas
118	118	keptuvė	koj	1		+	18	40	56	67			+				+	sm.	g	i	r	XVII-XIX	
119	119	keptuvė	koj	1			12	36	41	57			+				+	sm.			r	XVII-XIX	





## II. REGISTRUOTI KOKLIAI.

Eilės Nr.	Inv. Nr.	Koklio rūšis	Koklio dalis	Radinių kiekis	Fragmento storis (mm)		Aukštis (mm)	Plotis (mm)	Glazūra	Glazūruota dalis	Datuotina (a.)	Pastabos
					min.	max.						
1	132	plokštinis (karnizinis)	fasadinė	1	21	41	95	60	žalia	išorė	XVII-XVIII	
2	133	plokštinis (frontalinis)	fasadinė	1	38	46	77	44	balta	išorė	XVII-XVIII	
3	134	plokštinis (frontalinis)	fasadinė	1	15	25	60	41	balta	išorė	XVII-XVIII	
4	135	plokštinis (karnizinis)	fasadinė	1	33	36	55	70	balta	išorė	XVII-XVIII	
5	136	plokštinis (frontalinis)	fasadinė	1	26	37	89	81			XVII-XVIII	
6	137	plokštinis (frontalinis)	fasadinė	1	23	45	95	55	žalia	išorė	XVII-XVIII	
7	138	plokštinis (frontalinis)	fasadinė	1	10	37	76	69			XVII-XVIII	
8	139	plokštinis (frontalinis)	fasadinė	1	9	48	81	56			XVII-XVIII	
9	140	plokštinis (frontalinis)	fasadinė	1	7	60	74	58	žalia	išorė	XVII-XVIII	
10	141	plokštinis (frontalinis)	fasadinė	1	10	45	71	64			XVII-XVIII	
11	142	plokštinis (frontalinis)	fasadinė	1	6	11	82	71			XVII-XVIII	
12	143	plokštinis (frontalinis)	fasadinė	1	6	10	49	47			XVII-XVIII	
13	144	plokštinis (frontalinis)	fasadinė	1	7	46	98	89			XVII-XVIII	
14	145	plokštinis (frontalinis)	fasadinė	1	9	42	101	94			XVII-XVIII	
15	146	plokštinis (frontalinis)	fasadinė	1	7	40	125	57			XVII-XVIII	
16	147	plokštinis (frontalinis)	fasadinė	1	9	30	89	71			XVII-XVIII	
17	148	plokštinis (frontalinis)	fasadinė	1	10	47	59	53			XVII-XVIII	
18	149	plokštinis (frontalinis)	fasadinė	1	11	65	80	70			XVII-XVIII	

Eilės Nr.	Inv. Nr.	Koklio rūšis	Koklio dalis	Radinų kiekis	Fragmento storis (mm)		Aukštis (mm)	Plotis (mm)	Glazūra	Glazūruota dalis	Datuotina (a.)	Pastabos
					min.	max.						
19	150	plokštiniis (frontalinis)	fasadinė	1	14	30	66	58			XVII-XVIII	
20	151	plokštiniis (frontalinis)	fasadinė	1	10	25	80	58			XVII-XVIII	
21	152	plokštiniis (karnizinis)	fasadinė	1	11	40	70	90			XVII-XVIII	
22	153	plokštiniis (karnizinis)	fasadinė	1	14	70	90	56	žalia	išorė	XVII-XVIII	
23	154	plokštiniis (karnizinis)	fasadinė	1	14	30	50	60			XVII-XVIII	
24	155	plokštiniis (karnizinis)	fasadinė	1	9	26	40	87			XVII-XVIII	
25	156	plokštiniis (frontalinis)	fasadinė	1	11	49	93	81	balta, mėlyna	išorė	XVII-XVIII	
26	157	plokštiniis (frontalinis)	fasadinė	1	10	61	67	63			XVII-XVIII	
27	158	plokštiniis (frontalinis)	fasadinė	1	6	32	90	87	ruda	išorė	XVII-XVIII	
28	159	plokštiniis (frontalinis)	fasadinė	1	8	10	68	60	ruda	išorė	XVII-XVIII	
29	160	plokštiniis (frontalinis)	fasadinė	1	24	68	77	63	žalia	išorė	XVII-XVIII	
30	161	plokštiniis (frontalinis)	fasadinė	2	8	33	92	60	žalia	išorė	XVII-XVIII	
31	162	plokštiniis (frontalinis)	fasadinė	1	9	20	68	49	žalia	išorė	XVII-XVIII	
32	163	plokštiniis (frontalinis)	fasadinė	1	8	10	40	36	žalia	išorė	XVII-XVIII	
33	164	plokštiniis (frontalinis)	fasadinė	1	8	30	73	50	žalia	išorė	XVII-XVIII	
34	165	plokštiniis (frontalinis)	fasadinė	1	7	45	75	63	žalia	išorė	XVII-XVIII	
35	166	plokštiniis (frontalinis)	fasadinė	1	7	48	93	63	žalia	išorė	XVII-XVIII	
36	167	plokštiniis (frontalinis)	fasadinė	1	10	58	64	61	žalia	išorė	XVII-XVIII	



Eilės Nr.	Inv. Nr.	Koklio rūšis	Koklio dalis	Radinų kiekis	Fragmento storis (mm)		Aukštis (mm)	Plotis (mm)	Glazūra	Glazū ruota dalis	Datuotina (a.)	Pastabos
					min.	max.						
37	168	plokštinis (frontalinis)	fasadinė	7	9	66	104	23	žalia, balta, geltona, ruda	išorė	XVII-XVIII	
38	169	plokštinis (pusinis)	fasadinė	1	7	13	91	66			XVIII-XIX	
39	170	plokštinis (frontalinis)	fasadinė	2	9	15	103	106			XVIII-XIX	
40	171	plokštinis (frontalinis)	fasadinė	1	10	13	80	46			XVIII-XIX	
41	172	plokštinis (frontalinis)	fasadinė	1	8	33	67	52			XVIII-XIX	
42	173	plokštinis (frontalinis)	fasadinė	1	10	15	56	52			XVIII-XIX	
43	174	plokštinis (frontalinis)	fasadinė	1	9	11	51	63			XVIII-XIX	
44	175	plokštinis (frontalinis)	fasadinė	1	11	26	122	89			XVIII-XIX	
45	176	plokštinis (frontalinis)	fasadinė	1	10	47	77	71			XVIII-XIX	
46	177	plokštinis (frontalinis)	fasadinė	1	9	18	52	43			XVIII-XIX	
47	178	plokštinis (frontalinis)	fasadinė	1	10	30	96	51			XVIII-XIX	
48	179	plokštinis (karnizinis)	fasadinė	1	10	35	50	71			XVIII-XIX	
49	180	plokštinis (frontalinis)	fasadinė	2	7	20	170	110			XVI-XVII	Apatinis horizontas
50	181	plokštinis (frontalinis)	fasadinė	1	7	11	63	42			XVI-XVII	Apatinis horizontas
51	182	plokštinis (frontalinis)	fasadinė	1	10	37	90	67			XVI-XVII	Apatinis horizontas
52	183	plokštinis (frontalinis)	fasadinė	1	7	29	94	80			XVI-XVII	Apatinis horizontas
53	184	plokštinis (frontalinis)	fasadinė	1	9	32	90	56	balta	išorė	XVI-XVII	Apatinis horizontas
54	185	plokštinis (pusinis)	fasadinė	1	9	60	95	83	žalia	išorė	XVI-XVII	Apatinis horizontas

24

Eilės Nr.	Inv. Nr.	Koklio rūšis	Koklio dalis	Radinų kiekis	Fragmento storis (mm)		Aukštis (mm)	Plotis (mm)	Glazūra	Glazūruota dalis	Datuotina (a.)	Pastabos
					min.	max.						
55	186	plokštinis (frontalinis)	fasadinė	1	10	22	112	80	žalia	išorė, vidus	XVI-XVII	Apatinis horizontas
56	187	plokštinis (frontalinis)	fasadinė	1	6	43	63	31	balta, mėlyna, žalia	išorė, vidus	XVI-XVII	Apatinis horizontas
57	188	plokštinis (frontalinis)	fasadinė	1	9	21	100	61	žalia, balta	išorė	XVI-XVII	Apatinis horizontas
58	189	plokštinis (karnizinis)	fasadinė	1	9	40	56	90	žalia	išorė	XVI-XVII	Apatinis horizontas
59	190	plokštinis (karnizinis)	fasadinė	1	15	36	115	105			XVI-XVII	Apatinis horizontas
60	191	plokštinis (karnizinis)	fasadinė	2	8	50	102	185	žalia	išorė	XVI-XVII	Apatinis horizontas
61	192	plokštinis (karnizinis)	fasadinė	1	9	75	102	88	žalia	išorė	XVI-XVII	Apatinis horizontas
62	193	plokštinis (karnizinis)	fasadinė	1	9	33	108	116	žalia	išorė	XVI-XVII	Apatinis horizontas
63	194	plokštinis (frontalinis)	fasadinė	1	8	40	86	77			XVI-XVII	Apatinis horizontas
64	195	plokštinis (frontalinis)	fasadinė	1	10	63	132	81	žalia	išorė	XVI-XVII	Apatinis horizontas koklis degęs, spalva neaiški
65	196	plokštinis (frontalinis)	fasadinė	1	8	32	128	76	žalia	išorė	XVI-XVII	Apatinis horizontas koklis degęs, spalva neaiški
66	197	dubeninis		1	6	9	84	120			XVI-XVII	Apatinis horizontas
Iš viso (vnt.):				66								



## ILUSTRACIJŲ SĄRAŠAS

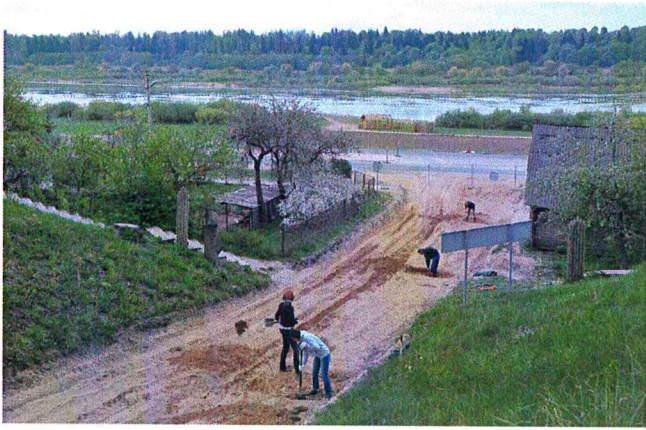
### TYRINĖJIMAI

1. Tyrinėjimų pradžia, kasami šurfai nr. 2, 3 ir 4, fotografuota iš šiaurės.
2. Tyrinėjimų pradžia, šurfai nr. 3, 4 ir 5. Fotografuota iš rytų, nuo Veliuonos piliakalnio vad. Gedimino kapu.
3. Šurfas nr. 1, pasiektas kultūrinis sluoksnis.
4. Šurfas nr. 2, pasiektas kultūrinis sluoksnis.
5. Šurfas nr. 3, pasiektas kultūrinis sluoksnis.
6. Šurfas nr. 4, pasiektas molio žemės.
7. Šurfas nr. 5, pasiektas molio žemės.
8. Šurfas nr. 6. Pasiektas molio žemės, į kurį, šurfo kampe, įsigilinta dar 20 cm.
9. Perkasa įsigilinus iki 1 m, fotografuota iš pietų.
10. Pietinė perkastos dalis įsigilinus iki 1 m, fotografuota iš šiaurės.
11. Šiaurinė perkastos dalis įsigilinus iki 1 m, fotografuotas iš pietų.
12. Perkasa įsigilinus iki 1,2 m, fotografuota iš pietų.
13. Perkasa įsigilinus iki 1,5 m, fotografuota iš pietų.
14. Perkasa įsigilinus iki 1,5 m, fotografuota iš šiaurės.
15. Objektas nr. 2 (kolonos pamatas).
16. Objektas nr. 2 (kolonos pamatas) nuėmus viršutinius akmenis.
17. Objektas nr. 2 (kolonos pamatas) iš pietų pusės.
18. Objektas nr. 2 (kolonos pamatas) iš šiaurės pusės.
19. Objektas nr. 3 (kolonos pamatas).
20. Objektas nr. 3 (kolonos pamatas) iš pietų pusės.
21. Objektas nr. 3 (kolonos pamatas) iš šiaurės pusės.
22. Objektas nr. 1 (sienos pamatas).
23. Objektas nr. 1 (sienos pamatas).
24. Objektas nr. 1 (sienos pamatas) iš šiaurės pusės.
25. Objektas nr. 4 (rūsys), atidengti viršutiniai sienelių akmenys.
26. Objektas nr. 4 (rūsys), atidengti viršutiniai sienelių akmenys.
27. Objektas nr. 4 (rūsys), atidengti sienelių akmenys.
28. Objektas nr. 4 (rūsys), atidengti sienelių akmenys.
29. Perkastos pietinė dalis pasiekus molio žemę, fotografuota iš šiaurės vakarų.
30. Perkastos pietinė dalis pasiekus molio žemę, fotografuota iš šiaurės rytų.
31. Perkastos šiaurinė dalis pasiekus molio žemę, fotografuota iš pietryčių.
32. Perkastos šiaurinė dalis pasiekus molio žemę, fotografuota iš pietvakarių.
33. Perkastos rytinė sienelė.
34. Perkastos vakarinė sienelė.

## RADINIAI

35. Keramika, indų kakleliai, reg. Nr. 1-9.
36. Keramika, indų kakliukai, reg. Nr. 10-18.
37. Keramika, indų kakliukai, reg. Nr. 19-27.
38. Keramika, indų kakliukai, reg. Nr. 28-31.
39. Keramika, indų kakliukai, reg. Nr. 32-35.
40. Keramika, indų kakliukai, reg. Nr. 36-44.
41. Keramika, indų kakliukai, reg. Nr. 45-53.
42. Keramika, indų šonai, reg. Nr. 54-62.
43. Keramika, ašelės, reg. Nr. 63-76.
44. Keramika, indų dugneliai, reg. Nr. 77-82.
45. Keramika, indų dugneliai, reg. Nr. 83-87.
46. Keramika, indų dugneliai, reg. Nr. 88-91.
47. Keramika, indų dugneliai, reg. Nr. 92-97.
48. Keramika, indų dugneliai, reg. Nr. 98-102.
49. Keramika, indų (ašotėlių ?) kojelės, reg. Nr. 103-116.
50. Keramika, keptuvės rankena (reg. Nr. 117) ir kojelės, reg. Nr. 118-125.
51. XIV a. datuotina keramika: puodų pakraštėliai (reg. Nr. 126-128); šoneliai (reg. Nr. 129-130) ir dugno fragmentas (reg. Nr. 131).
52. Kokliai, reg. Nr. 132-138.
53. Kokliai, reg. Nr. 139-145.
54. Kokliai, reg. Nr. 146-151.
55. Kokliai, reg. Nr. 152-157.
56. Kokliai, reg. Nr. 158-163.
57. Kokliai, reg. Nr. 164-167.
58. Kokliai, reg. Nr. 168.
59. Kokliai, reg. Nr. 169-174.
60. Kokliai, reg. Nr. 175-179.
61. Kokliai, reg. Nr. 180-185.
62. Kokliai, reg. Nr. 186-190.
63. Kokliai, reg. Nr. 191-194.
64. Kokliai, reg. Nr. 195-197.
65. Geležiniai dirbiniai (arbaletų strėlės antgalis, lanko strėlės antgalis, peilis, pjautuvo fragmentas), reg. Nr. 198-201.
66. Geležiniai dirbiniai (balnakilpė, odininko peilis), reg. Nr. 202, 203.
67. Geležiniai dirbiniai (raktas, peilis, diržo sagtis, kulka), reg. Nr. 204-207.
68. Molinė liejimo formelė (reg. Nr. 208), titnaginė skeltė (reg. Nr. 209), monetos (reg. Nr. 210-211).
69. Stiklinio indo (butelio ?) dugnas.
70. Stiklinių taurių (reg. Nr. 213, 215-217), taurelės (reg. Nr. 214), buteliuko (reg. Nr. 218) fragmentai.





1.



2.



3.



4.



5.



6.



7.



8.





9.



10.



11.



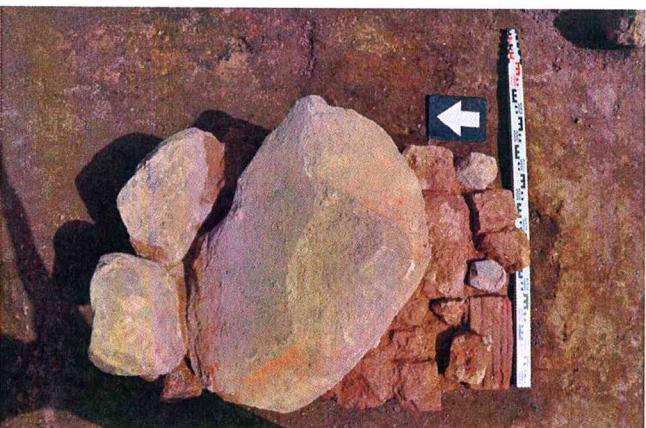
12.



13.



14.



15.



16.





17.



18.



19.



20.



21.



22.



23.

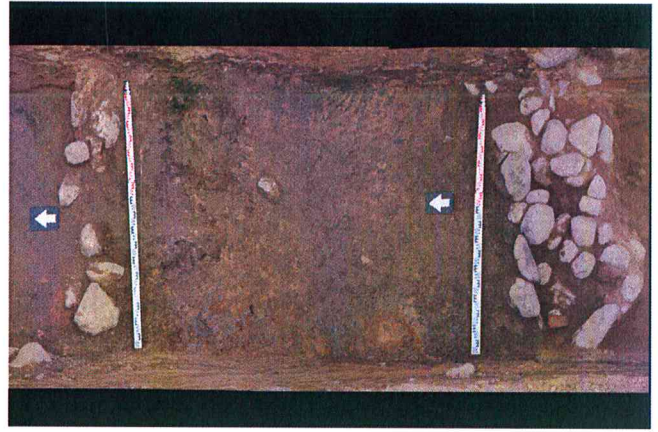


24.





25.



26.



27.



28.



29.



30.

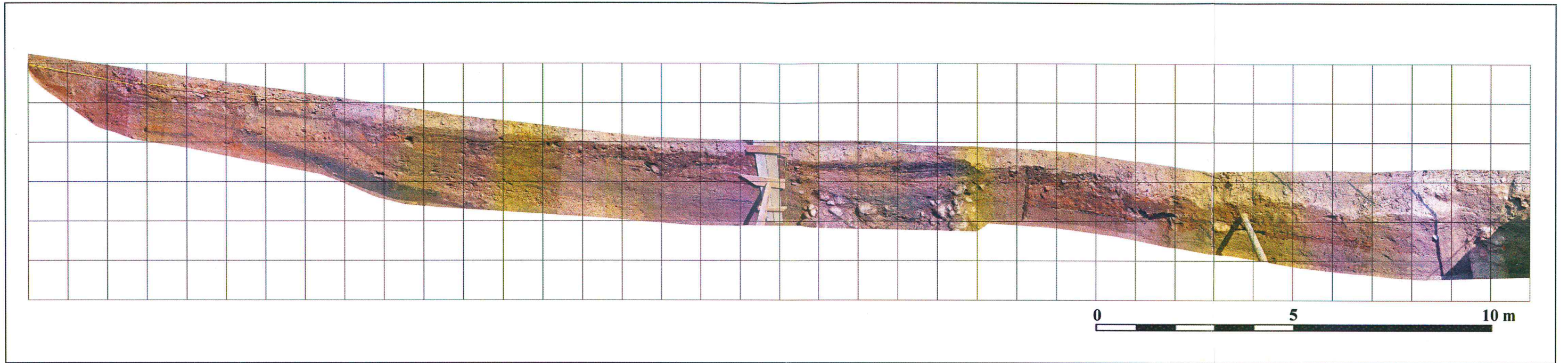


31.

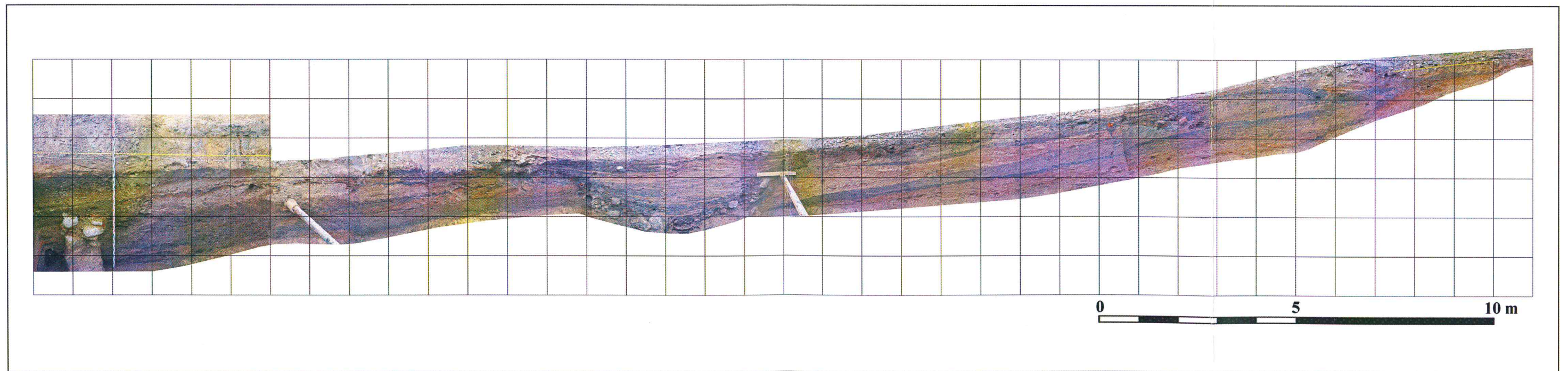


32.



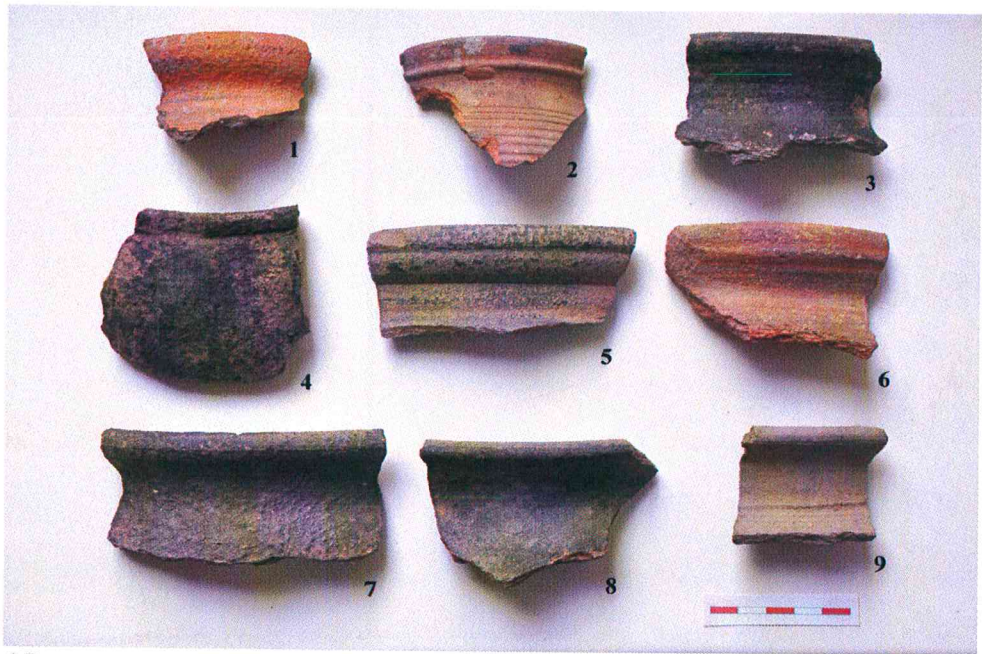


33.

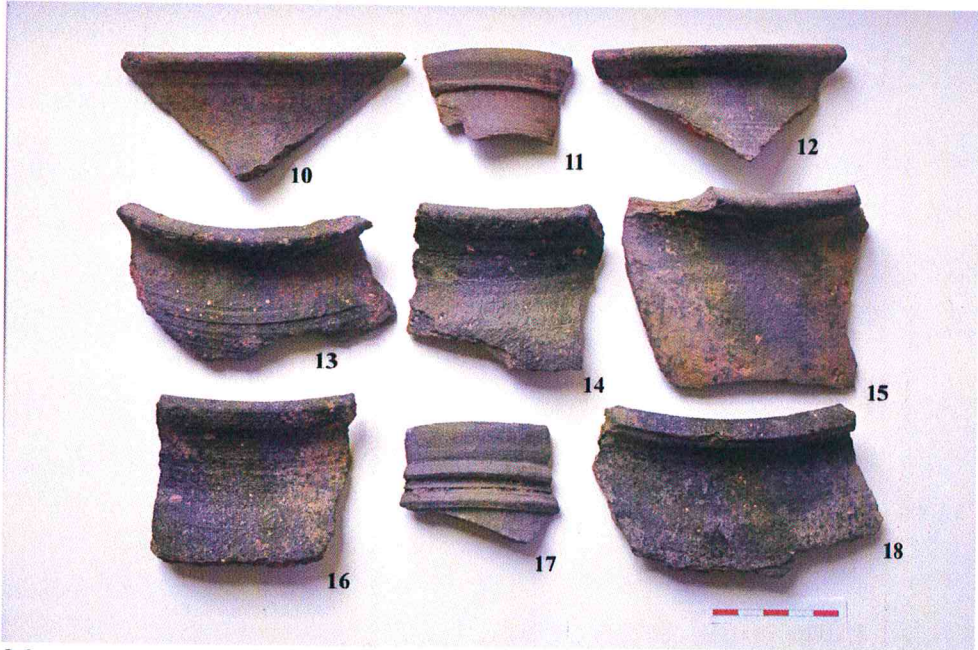


34.

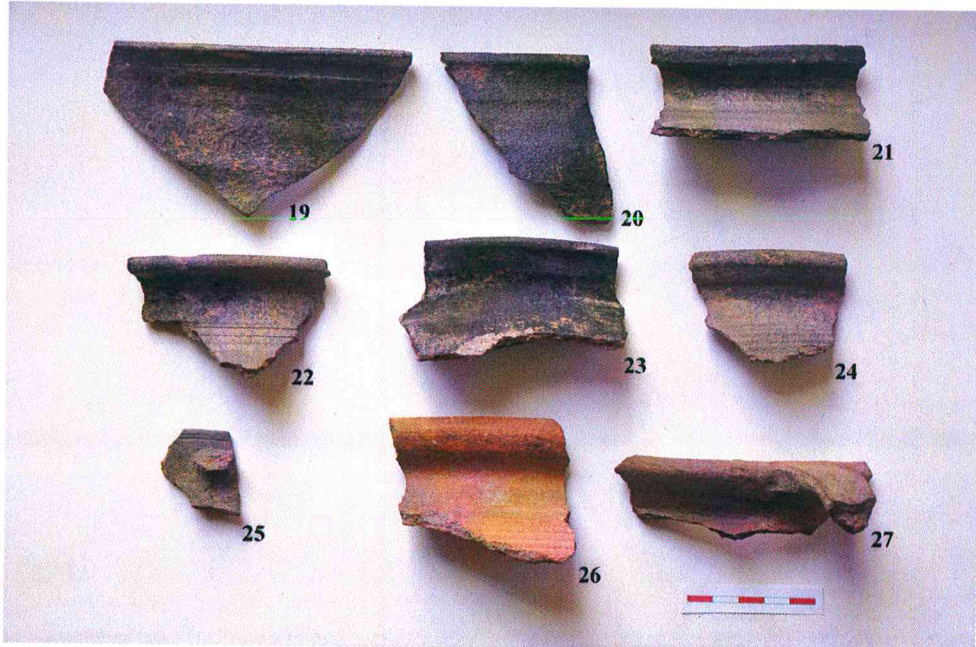




35.



36.

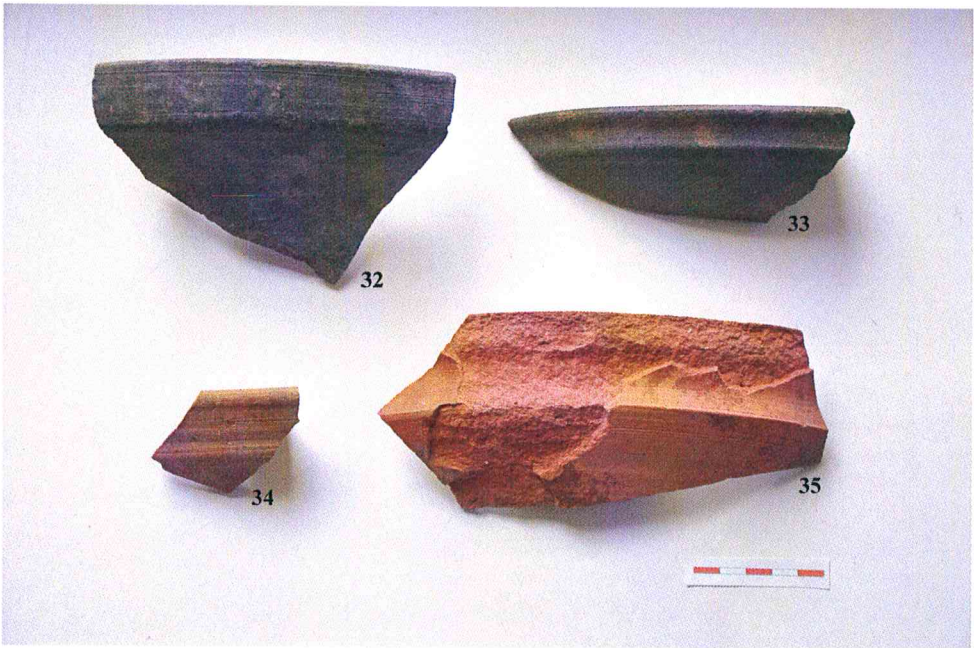


37.





38.



39.



40.





41.

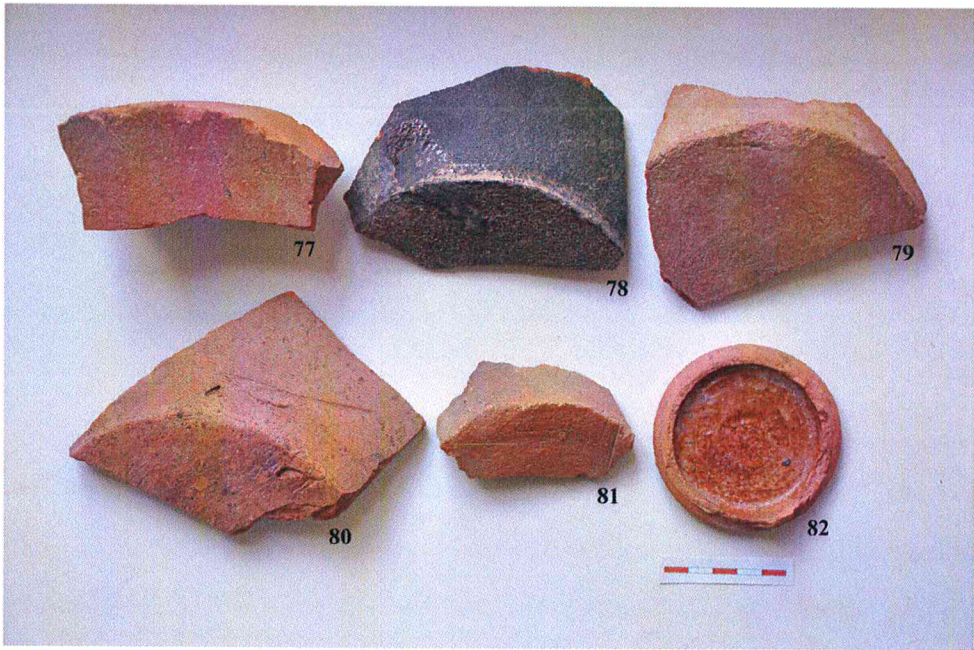


42.



43.

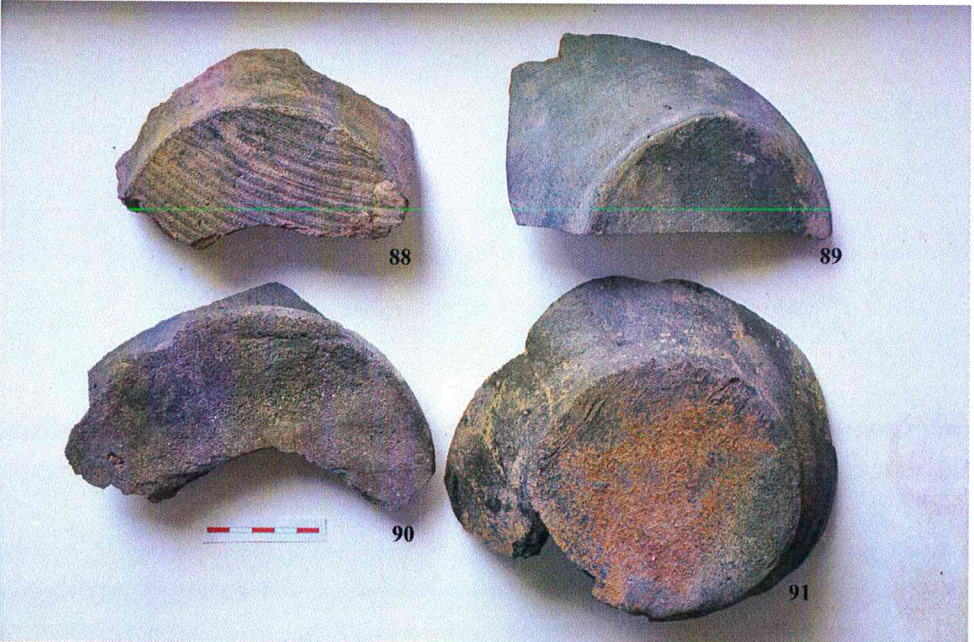




44.



45.

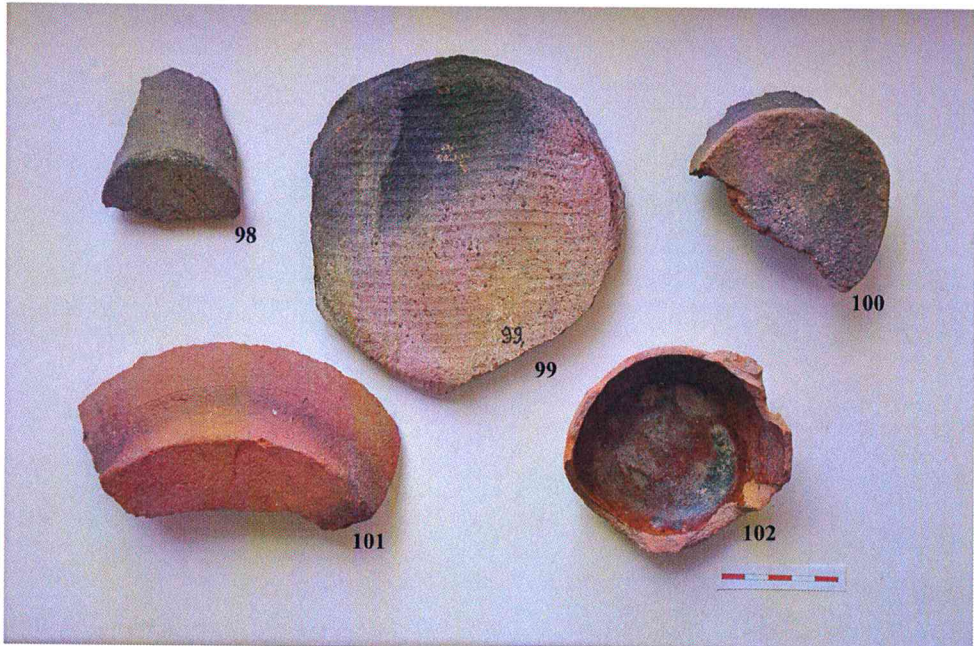


46.

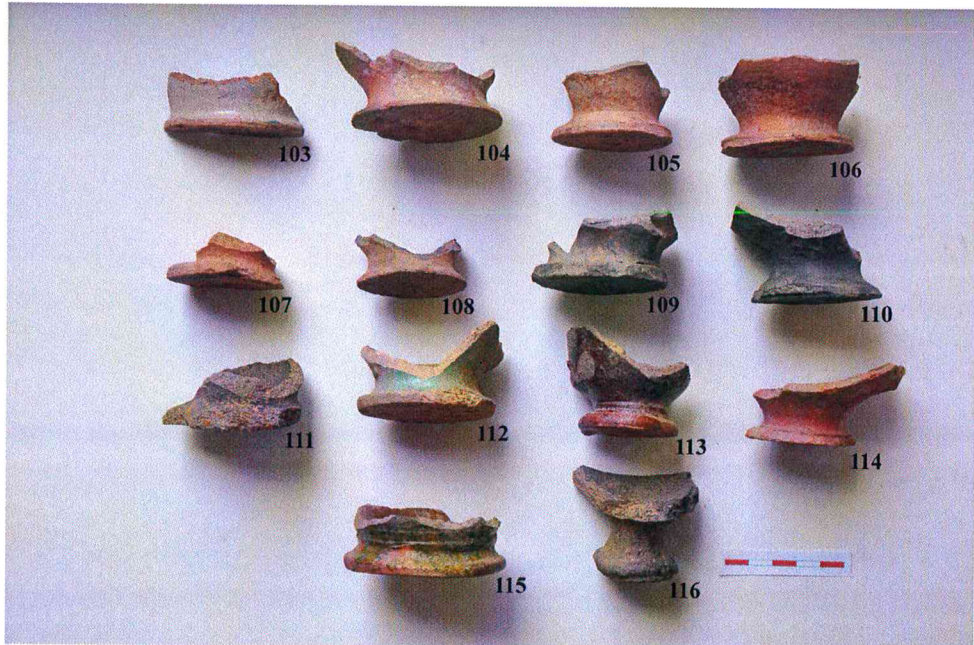




47.



48.

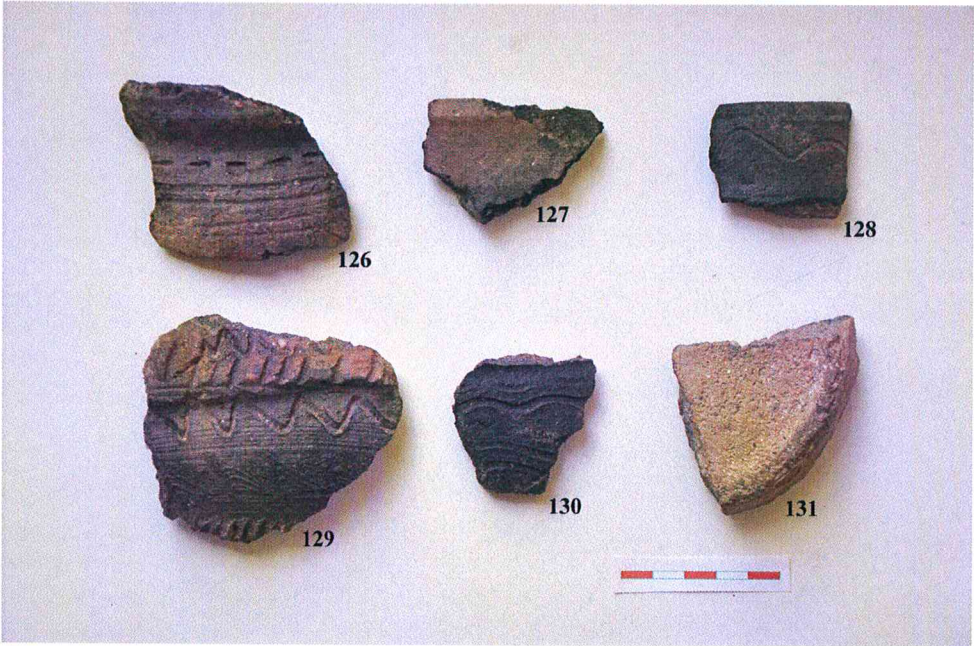


49.





50.



51.

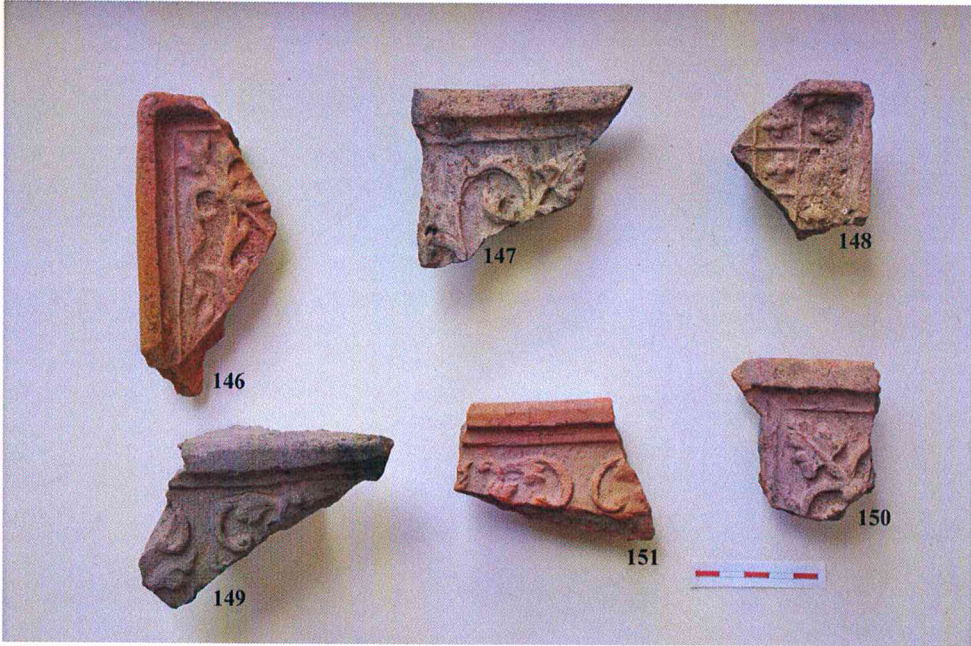


52.





53.



54.

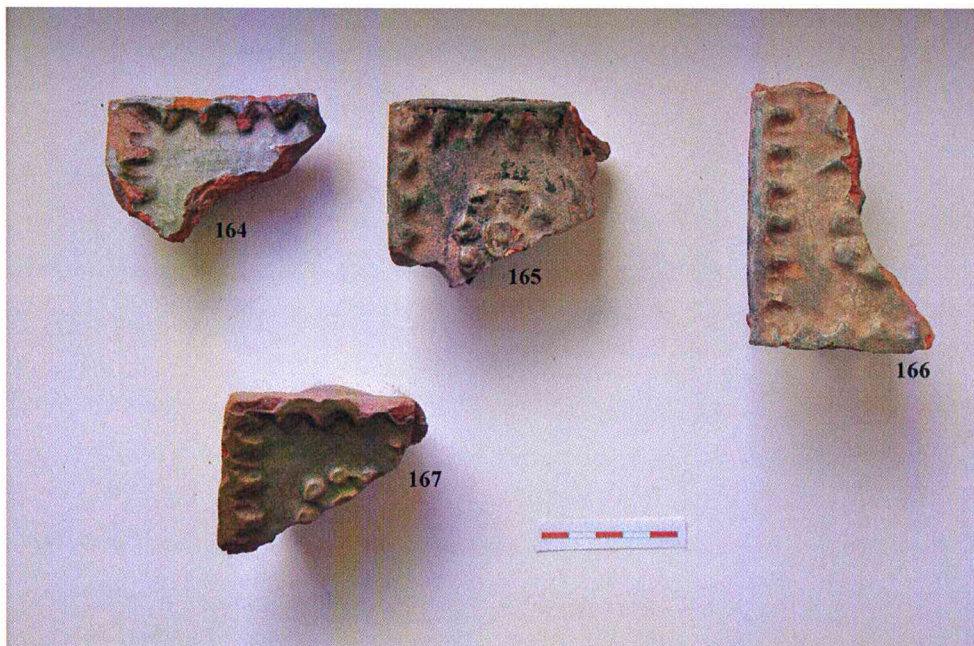


55.

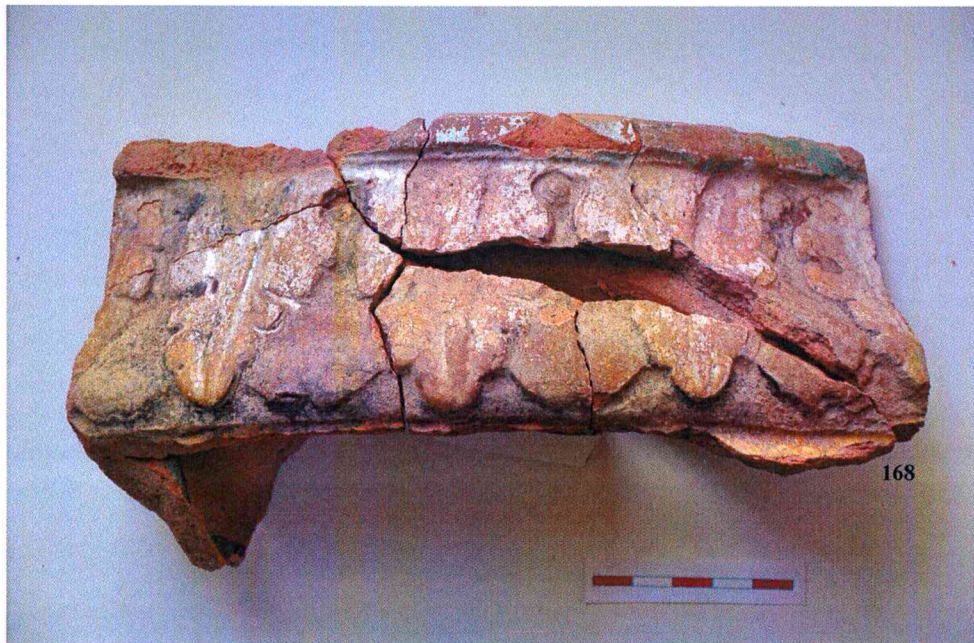




56.



57.

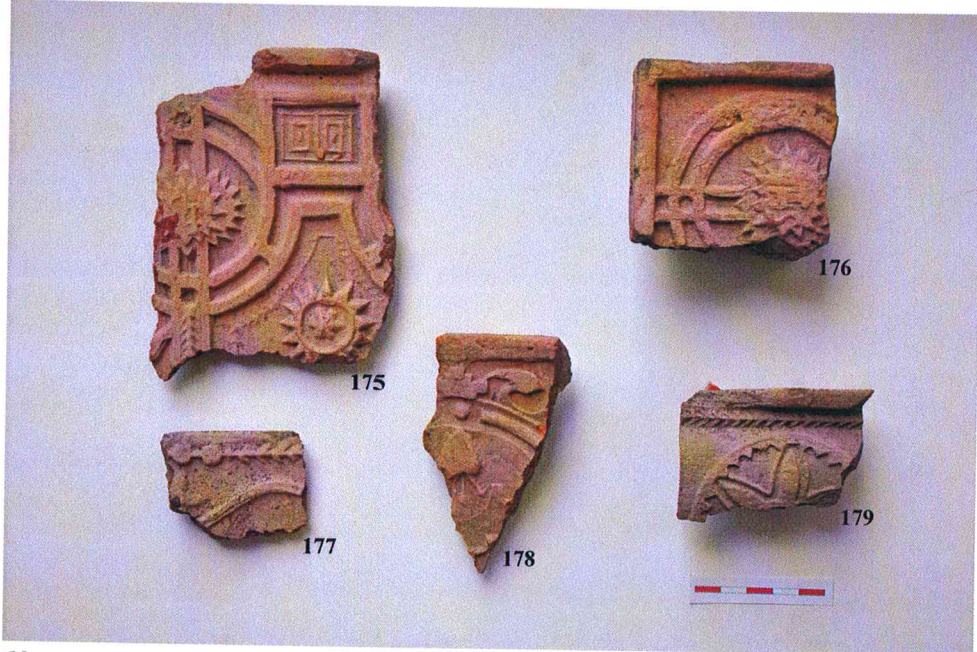


58.





59.



60.



61.





62.



63.



64.





65.



66.

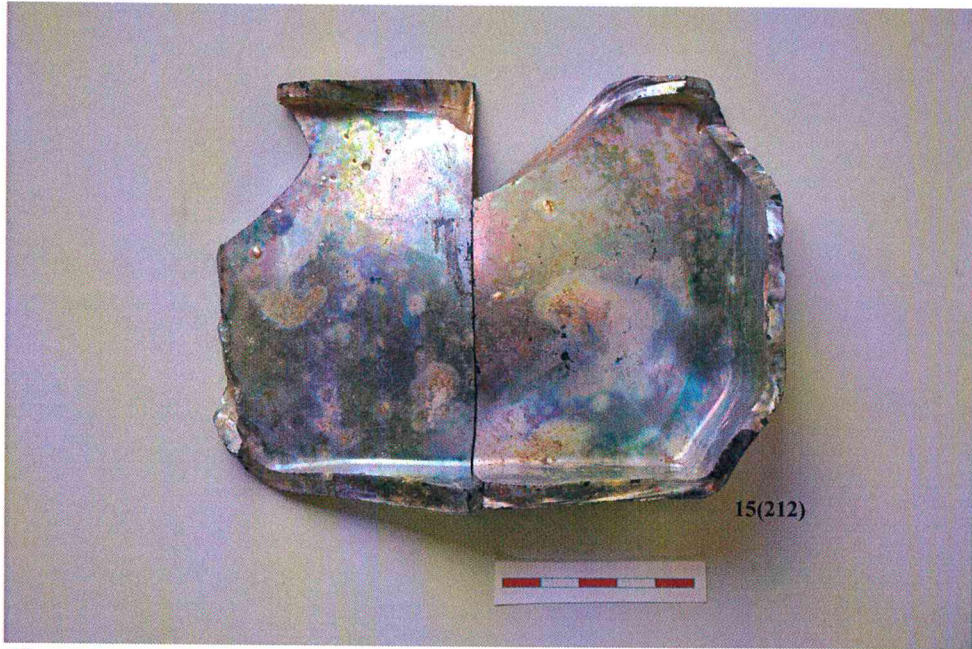


67.





68.



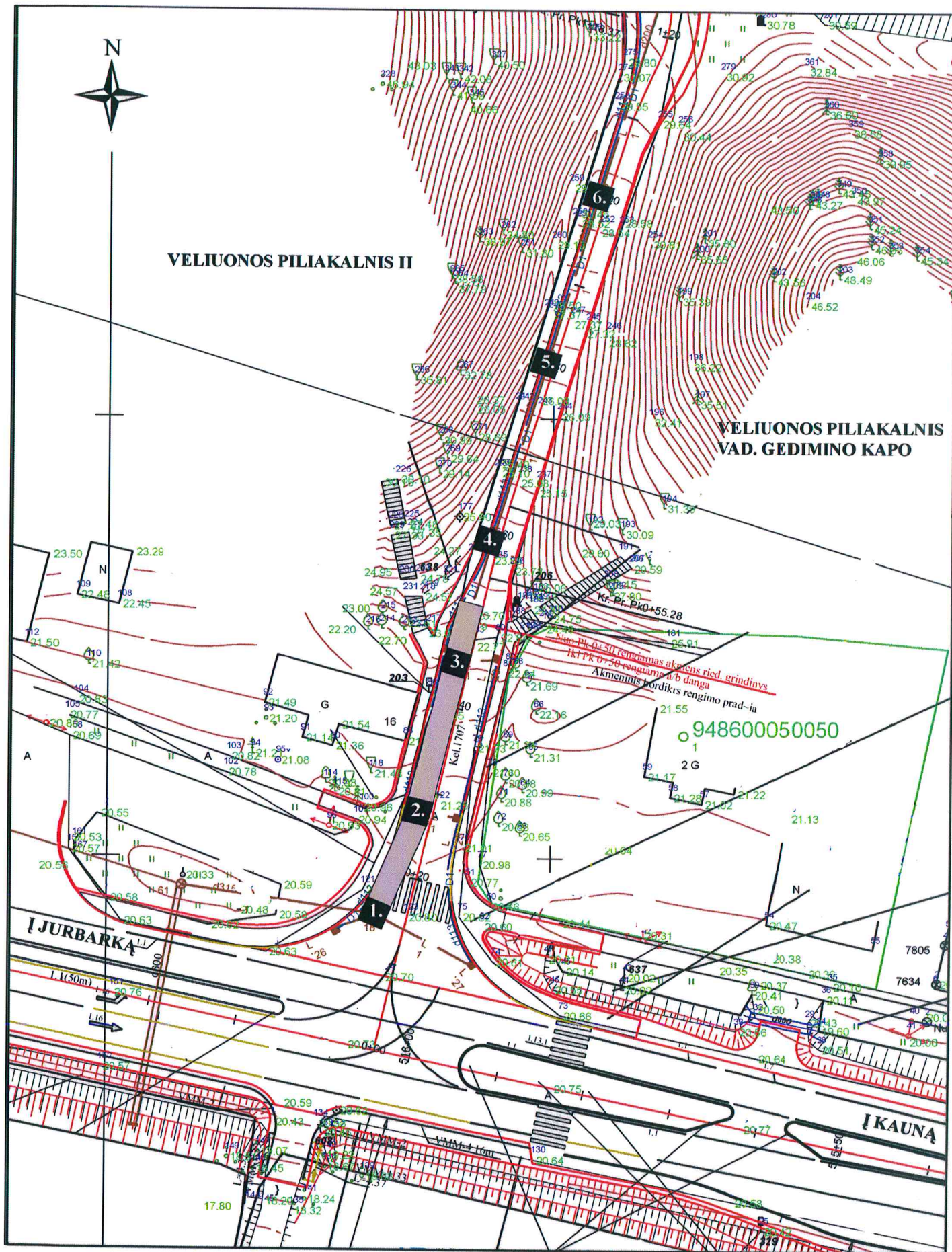
69.



70.



# VELIUONA 2009. ŠURFŲ IR PERKASOS SITUACIJOS PLANAS.

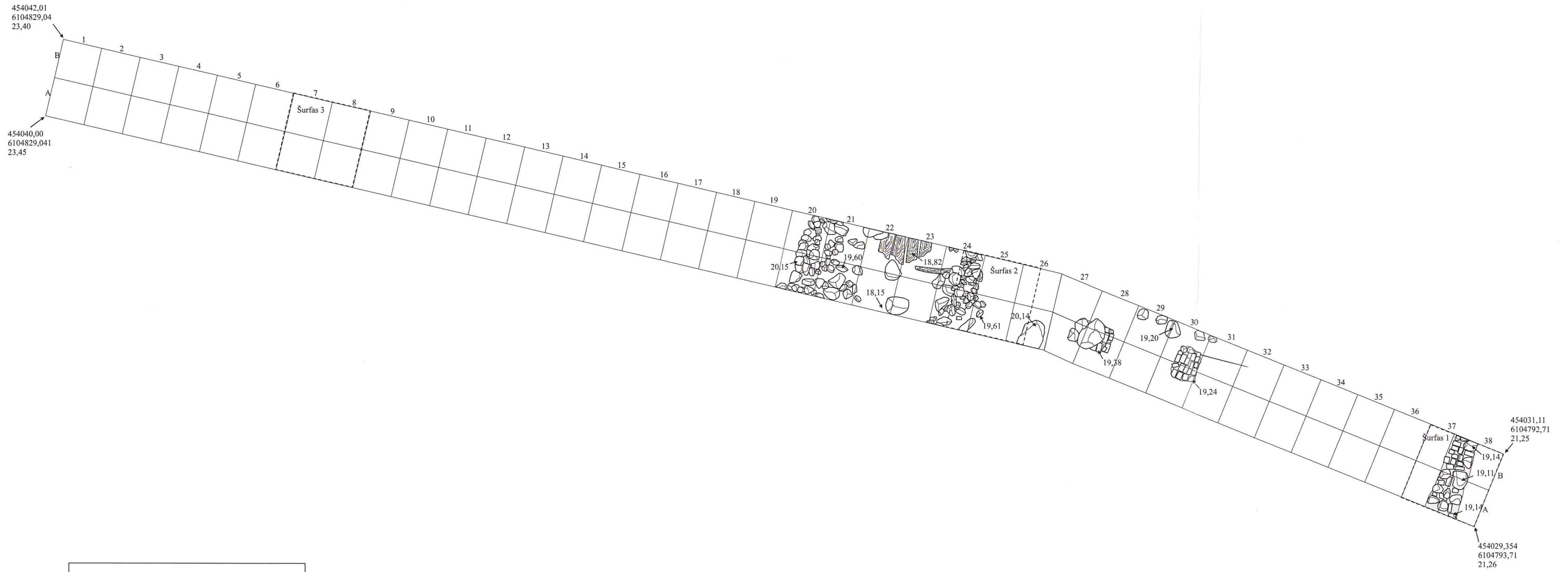
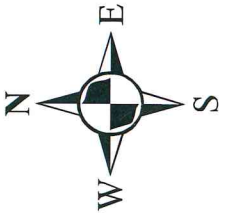


- PERKASA
- ŠURFAI

0  50 m



# VELIUONA 2009. PERKASOS SITUACIJOS PLANAS.



**SUTARTINIAI ŽENKLAI:**

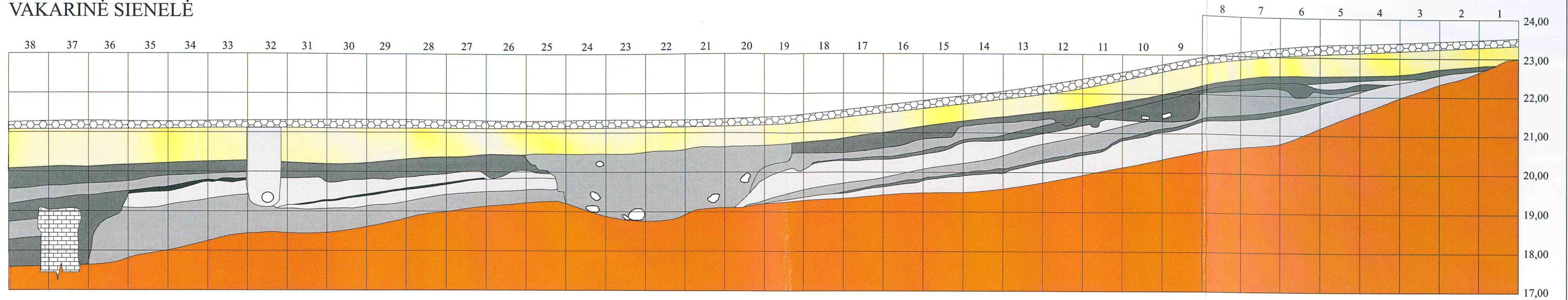
-  - AKMENYS
-  - PLYTOS
-  - MEDIENA
-  - MŪRO SKIEDINYS
-  - MOLIO IŽEMIS



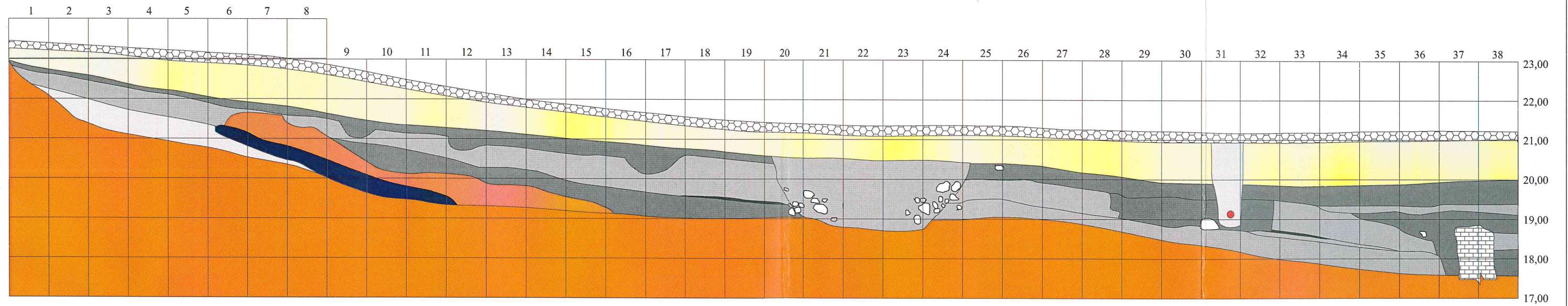


# VELIUONA 2009.

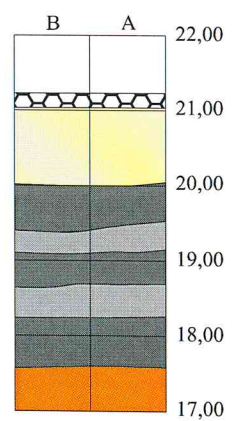
## VAKARINĖ SIENELĖ



## RYTINĖ SIENELĖ

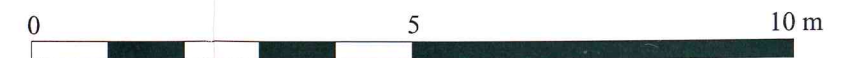


## PIETINĖ SIENELĖ



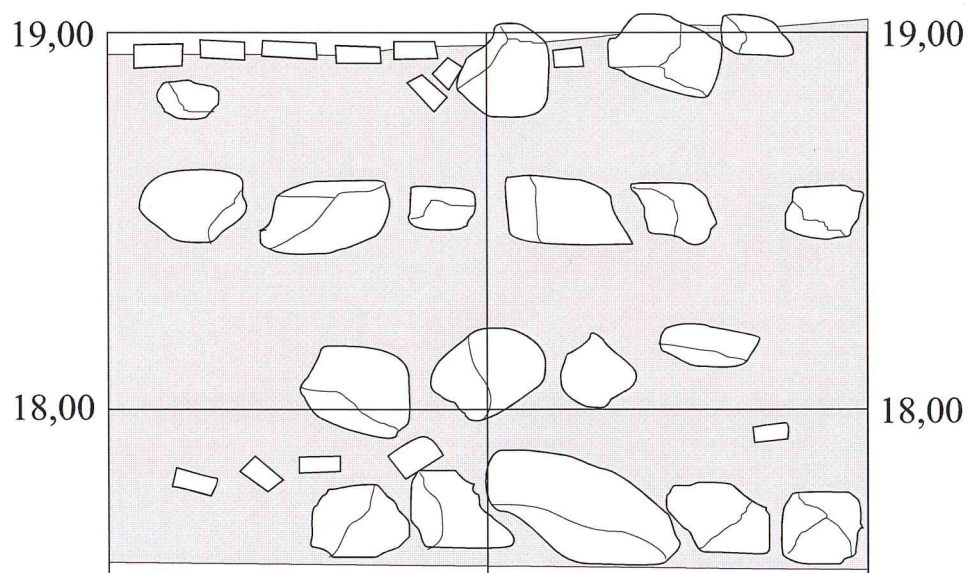
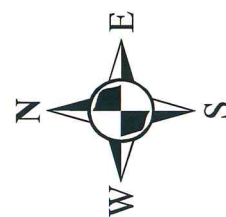
### SUTARTINIAI ŽENKLAI:

	- AKMENŲ GRINDINYS		- MAŽO INTENSIVUMO KULTŪRINIS SLUOKSNIS
	- PLYTŲ IR AKMENŲ MŪRAS		- VIDUTINIO INTENSIVUMO KULTŪRINIS SLUOKSNIS
	- AKMENYS		- DIDELIO INTENSIVUMO KULTŪRINIS SLUOKSNIS
	- PLYTOS		- DEGĖSINGAS KULTŪRINIS SLUOKSNIS
	- SMĖLIS		- SANAŠINĖS KILMĖS JUODA ŽEMĖ
	- MOLIS		- ŽVYRAS





VELIUONA 2009, OBJEKTAS NR. 1 (SIENOS PAMATAS).

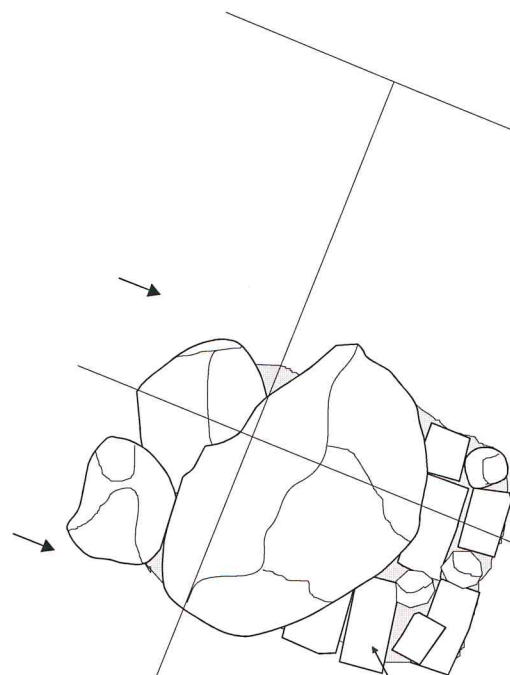
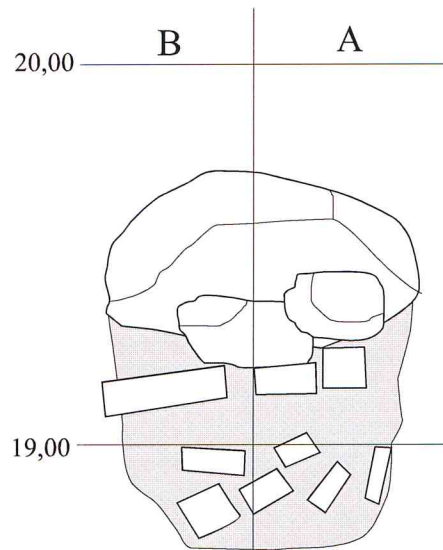




# VELIUONA 2009, OBJEKTAI NR. 2 ir 3 (KOLONŲ ? PAMATAI).



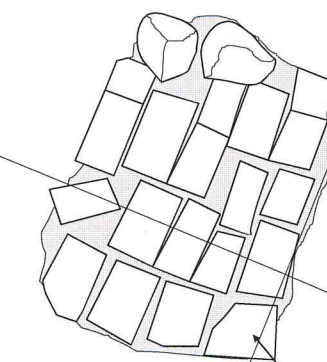
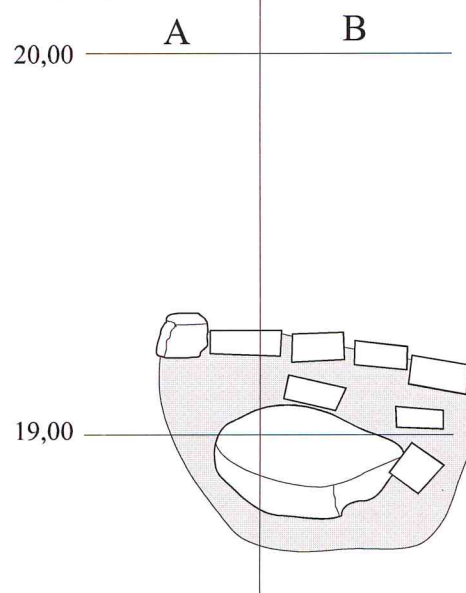
OBJEKTAS NR. 2



OBJEKTAS NR. 2

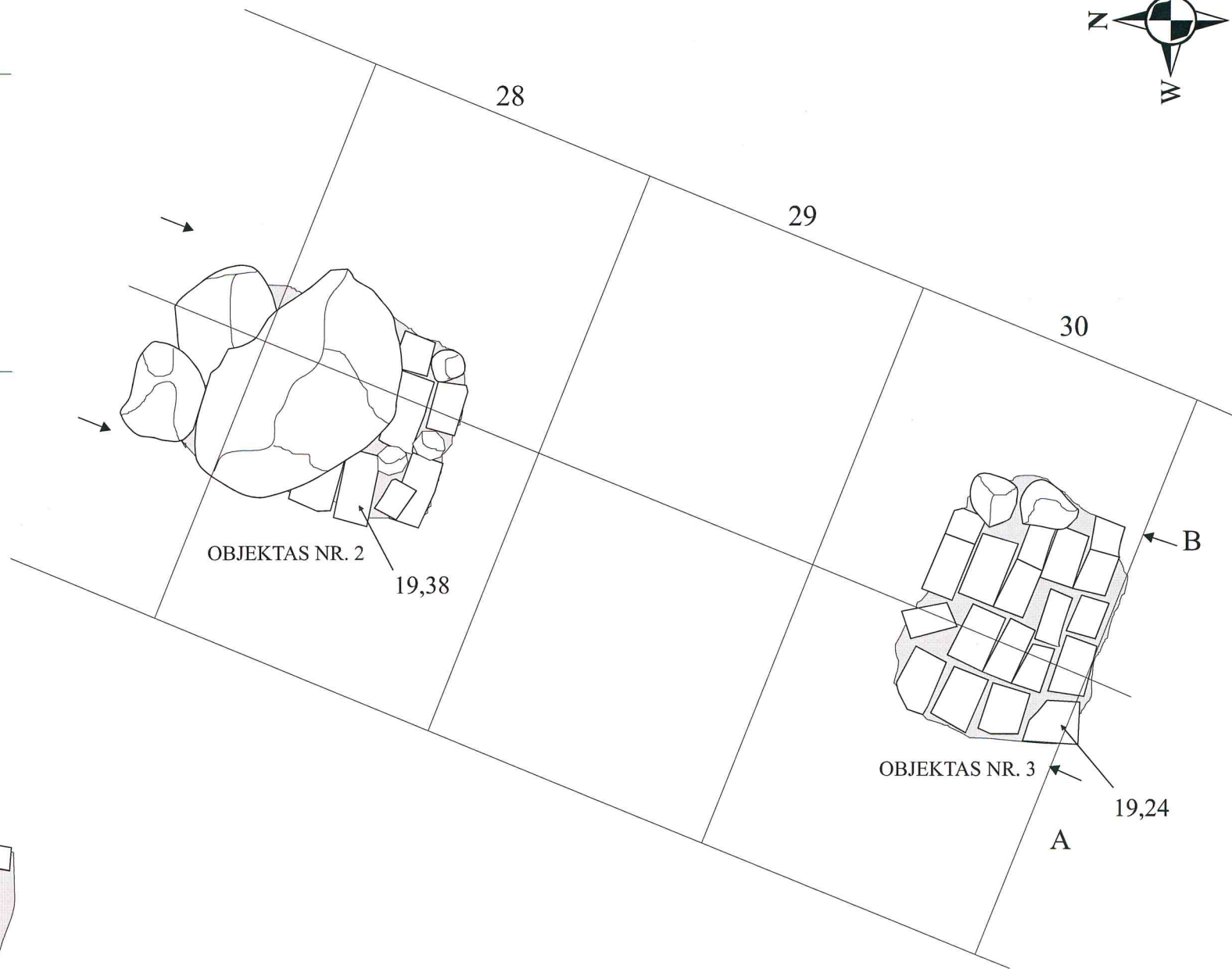
19,38

OBJEKTAS NR. 3



OBJEKTAS NR. 3

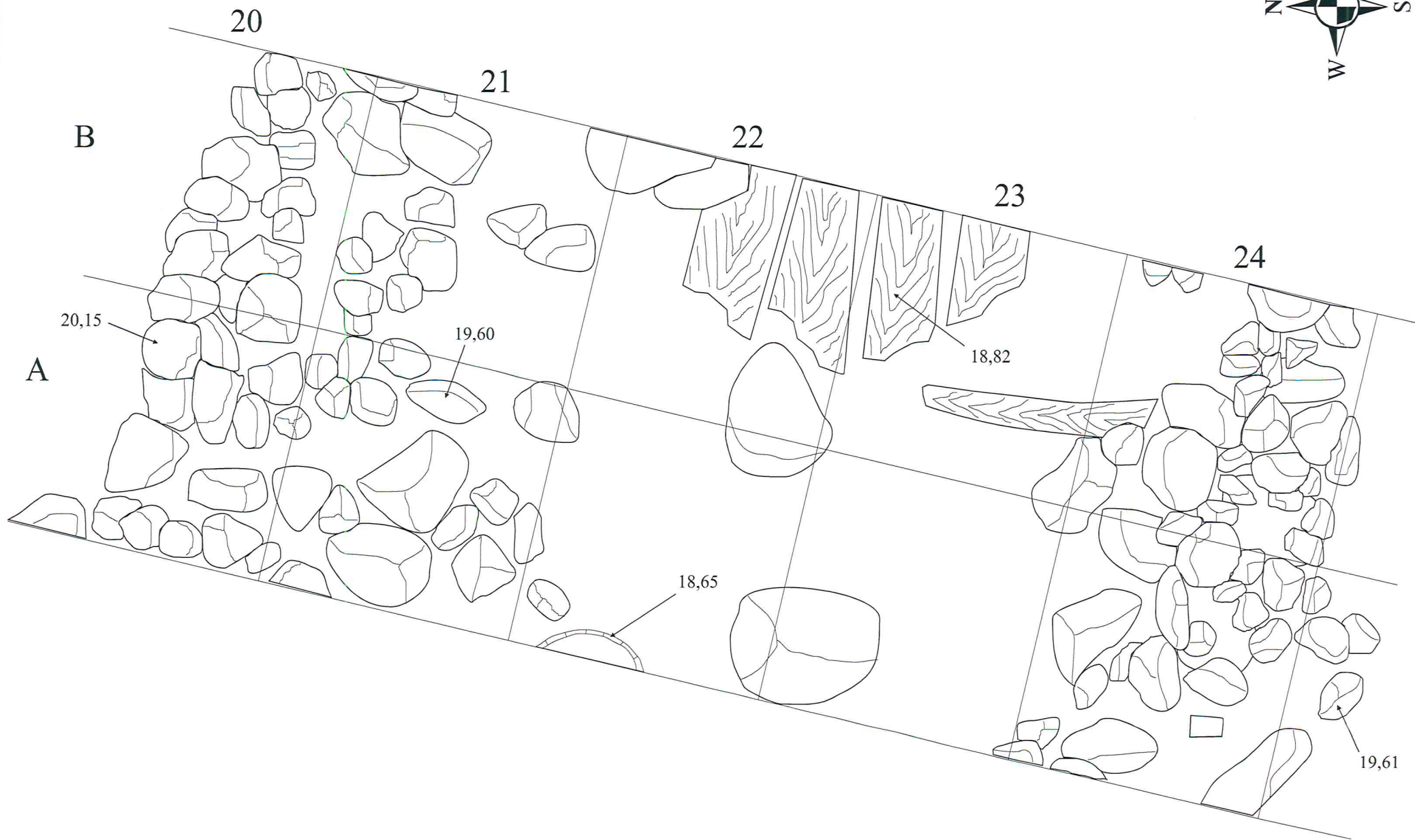
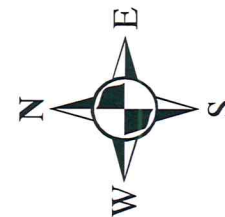
19,24



47



VELIUONA 2009, OBJEKTAS NR. 4 (RŪSYS ?).



67



Mokslinei archeologijos komisijai

**Veliuonos piliakalnio (Gedimino kapas) bei papilio (Pilies kalnas) aplinkos, Jurbarko r.,  
Archeologinių tyrinėjimų bei archeologinių žvalgymų 2009 m. projektas**

Piliakalniai įrengti Nemuno ir Veliuonos santakoje esančiame aukštumos kyšulyje. Piliakalnį nuo papilio skiria iškastas 30 metrų pločio ir 17 m gylio griovys. Šiuo grioviu eina kelias jungiantis Veliuonos miestelio centrą su plentu Kaunas – Jurbarkas. Kelias supa papilį (Pilies kalną) iš šiaurės vakarų pusės ir užkyla į gretimą kalvą link miestelio centro.

Archeologiniai tyrinėjimai bus vykdomi esamo kelio vietoje, ryšium su numatomu jo remontu bei renovacija. Planuojamos įrengti lietaus kanalizacijos vietoje, numatoma ištirti 115x2 metrų dydžio plotą (planas pridedamas). Likusioje šios renovuojamo kelio dalies atkarpoje bus atliekami archeologiniai žvalgymai.

Archeologiniams tyrinėjimams vadovaus Dovilė Baltramiejūnaitė, tyrimus numatoma atlikti 2009 05 04 - 2009 05 30.

2009-04-28

Dovilė Baltramiejūnaitė



# L E I D I M A S

vykdyti archeologinius tyrimus

2009-05-07 Nr.44  
Vilnius

Pagal Lietuvos Respublikos nekilnojamojo kultūros paveldo apsaugos įstatymo 18 str. šis leidimas išduotas **D. Baltramiejūnaitei**

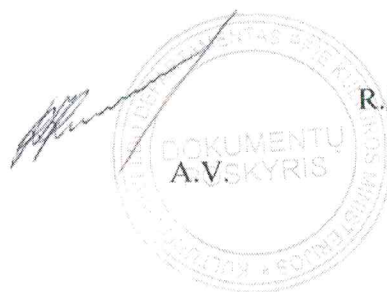
vykdyti Veliuonos senojo miesto vietos (13009), piliakalnio, vad. Gedimino kapu (2053), ir piliakalnio II su papiliu (23902) aplinkos, Veliuonos mstl., Jurbarko r.,

**archeologinius tyrinėjimus,**

taip pat naudoti elektronines priemones, sudarinėti planus, filmuoti, fotografuoti, piešti, rinkti radinius ir mėginius tiriamame objekte.

Tyrimų projektas: Veliuonos piliakalnio (Gedimino kapas) bei papilio (Pilies kalnas) aplinkos, Jurbarko r., archeologinių tyrinėjimų bei archeologinių žvalgymų 2009 m. projektas, 2009-04-28, Nr.44.

Kontrolės skyriaus vedėjas



R.Kraujalis