

Gintautas Zabiela

**VEDRIŲ PILIAKALNIO IR PAPĖDĖS GYVENVIETĖS
(ŠILALĖS RAJ., UPYNOS SENIŪN.) 2008 m.
ARCHEOLOGINIŲ TYRINĖJIMŲ ATASKAITA**

Vilnius. 2008

Kultūros paveldo centre Paveiklosaugos bibliotekos Dokumentų fondai
Fondo Nr. _____
Apyrašo Nr. _____
Apsk. Vien. Nr. _____

39
2805a

TURINYS

IVADAS.....	3
ŽVALGYMŲ IR TYRINĖJIMŲ ISTORIJA	3
PILIAKALNIO IR PAPĖDĖS GYVENVIETĖS APRAŠYMAS.....	4
TYRINĖJIMAI.....	4
PILIAKALNIS.....	5
PLOTAS 15.....	5
PLOTO 15 SIENELIŲ PROFILIAI	6
V SIENELĖ.....	6
Š SIENELĖ	6
R SIENELĖ	6
PLOTAS 16.....	6
PLOTO 16 SIENELIŲ PROFILIAI	8
R SIENELĖ	8
P SIENELĖ	8
V SIENELĖ.....	8
PAPĖDĖS GYVENVIETĖ.....	8
PLOTAS 5.....	8
PLOTO 5 SIENELIŲ PROFILIAI	12
P SIENELĖ	12
V SIENELĖ	12
Š SIENELĖ	13
PLOTAS 6.....	14
PLOTO 6 SIENELIŲ PROFILIAI	16
V SIENELĖ.....	16
Š SIENELĖ	17
R SIENELĖ	17
IŠVADOS.....	18
RADINIŲ SĄRAŠAS	20
PILIAKALNIS.....	20
PLOTAS 16	20
PAPĖDĖS GYVENVIETĖ.....	20
PLOTAS 5	20
PLOTAS 6	23
KERAMIKOS APRAŠYMO LENTELĖS	24
SUVESTINĖ LENTELĖ.....	24
PAKRAŠTĖLIAI	26
SIENELĖS	28
DUGNAI.....	33
ORNAMENTUOTA KERAMIKA.....	34
KERAMIKOS APRAŠYMO LENTELIŲ SUTARTINIAI ŽENKLAI	35
KAULAI	36
NEINVENTORINTI RADINIAI.....	37
MOLIO TINKAS.....	37
ŠLAKAS	38
BRĖŽINIŲ IR PIEŠINIŲ SĄRAŠAS	39
FOTONUOTRAUKŲ SĄRAŠAS.....	39
PRIEDŲ SĄRAŠAS.....	42
BRĖŽINIAI	43
FOTONUOTRAUKOS	48
PRIEDAI	68
ARCHEOLOGINIŲ TYRINĖJIMŲ LEIDIMAS.....	68
ARCHEOLOGINIŲ TYRIMŲ PROJEKTAS.....	69
RADINIŲ PERDAVIMO AKTAS.....	71

IVADAS

2008 m. rugpjūčio mėnesį buvo pratęsti ir baigti Vedrių piliakalnio ir papėdės gyvenvietės (Šilalės raj., Upynos seniūn.) (A750KP) archeologiniai tyrinėjimai, pradėti 2005 m. Tyrinėjimų tikslas buvo baigti tirti jų griūvančias liekanas. Tyrinėjimams Kultūros paveldo departamentas 2008 m. rugpjūčio 6 d. išdavė leidimą Nr.158 (žr. priedus Nr.1–2). Patys tyrinėjimai vykdyti pagal Kultūros paveldo departamento finansuojamą ardomų archeologijos vertybių tyrimų programą. Darbams vadovavo, vietoje planus sudarinėjo, niveliavo, fotografavo ir metalo detektoriumi “Minelab” dirbo ataskaitos autorius. Tyrimuose dalyvavo Klaipėdos universiteto Humanitarinių mokslų fakulteto Istorijos specialybės bakalaurės archeologės Irma Kulikauskytė ir Viktorija Kučinskaitė. Jos atliko papėdės gyvenvietės plotų 5 ir 6 sienelių grafinę ir aprašomąją fikzaciją. Tyrinėtų vietų brėžinius braižė Aušra Zabieliene, bendrą tyrinėtų vietų situacijos planą, tyrinėjimų ir radinių nuotraukas ataskaitai parengė Aida Janonytė.

ŽVALGYMŲ IR TYRINĖJIMŲ ISTORIJA

Vedrių piliakalnio ir papėdės gyvenvietės pažinimo istorija iki jo tyrinėjimų buvo apžvelgta 2005–2006 m. tyrimų ataskaitose, ir čia plačiau kartojama nebebus. 2005 m. labiausiai griūvančioje papėdės gyvenvietės P dalyje ištirtas bendras 69 m² plotas, kuriame aptiktas 80–180 cm storio papėdės gyvenvietės kultūrinis sluoksnis su gausiais radiniais, datuojamas IX–XII a.¹ 2006 m. piliakalnio liekanų R dalyje ištirtas bendras 155 m² plotas, aptiktas neintensyvus iki 40 cm storio kultūrinis sluoksnis daugiau su I tūkstantmečio pradžios keramika, akmenų grindinio liekanomis². 2007 m. piliakalnio liekanų V dalyje ištirtas bendras 130 m² plotas, rastas iki 60 cm storio kultūrinis sluoksnis su negausiais radiniais, datuojamais IX–XII a., bei 4 m pločio maždaug 0,5 m gylio užlygintas ankstesnis griovys. Akmenyno upelio ardomos piliakalnio papėdės gyvenvietės R dalyje ištirtas bendras 20 m² plotas, aptiktas iki 90 cm storio IX–XII a. kultūrinis sluoksnis, pasiekta senoji Akmenyno vaga³.

2008 m. tyrinėjimų metu nustatyta, kad turimas piliakalnio topografinis planas jo liekanų V dalyje nėra tikslus. Natūroje atlikus reikiamus matavimus ir juos sulyginus su

¹ Zabiela G. Vedrių piliakalnio papėdės gyvenvietės (Šilalės raj., Upynos seniūn.) 2005 m. archeologinių tyrinėjimų ataskaita, *Lietuvos istorijos instituto Rankraštynas*, f.1, nr.4571; Zabiela G. Vedrių piliakalnio papėdės gyvenvietė, *Archeologiniai tyrinėjimai Lietuvoje 2005 metais*, Vilnius, 2006, p.57–59, 259–260.

² Zabiela G. Vedrių piliakalnio (Šilalės raj., Upynos seniūn.) 2006 m. archeologinių tyrinėjimų ataskaita, *Lietuvos istorijos instituto Rankraštynas*, f.1, nr.4765; Zabiela G. Vedrių piliakalnis, *Archeologiniai tyrinėjimai Lietuvoje 2006 metais*, Vilnius, 2007, p.101–105.

³ Zabiela G. Vedrių piliakalnio ir papėdės gyvenvietės (Šilalės raj., Upynos seniūn.) 2007 m. archeologinių tyrinėjimų ataskaita, *Lietuvos istorijos instituto Rankraštynas*, f.1, neinv.; Zabiela G. Vedrių piliakalnis ir papėdės gyvenvietė, *Archeologiniai tyrinėjimai Lietuvoje 2007 metais*, Vilnius, 2008, p.144–147.

esamu planu padarytos jo korekcijos ir jau ant šio plano pažymėtos visos tirtos vietos. Dėl to ateityje naudojant Vedrių piliakalnio topografinę medžiagą reikia remtis tik šiuo 2008 m. pakoreguotu planu, o dar geriau būtų padaryti naują tikslesnę piliakalnio topografinę nuotrauką, tuo labiau, kad jo liekanos ir toliau irsta.

PILIAKALNIO IR PAPĖDĖS GYVENVIETĖS APRAŠYMAS

Vedrių piliakalnio pirminis aprašymas buvo pateiktas 2005 m.⁴, patikslintas 2006 m.⁵. Šioje ataskaitoje jis nebekartojamas, nes padėtis per metus nepasikeitė. Anksčiau tyrinėtose vietose apaugo žole. 2007 m. priešpilio pylimo P krašte įvažiavimui nukasta vieta irgi apaugo žole. Papėdės gyvenvietės P dalis ties Akmenyno upeliu 2005 ir 2007 m. tyrinėtose vietose irgi kol kas neeroduoja, nors paskutiniu metu jose urvus pradėjo rausti bebrai ir papuvę mediniai kranto sutvirtinimai pradėjo krypti. Bebrai į krantą iš Akmenyno lėpa į V nuo 2005 m. tyrinėtose vietose, kur ištryptas jų takas, paviršiuje šviečia juodas kultūrinis sluoksnis. Ši vieta ir buvo iširta 2008 m.

Piliakalnio ir papėdės gyvenvietės tyrinėtų plotų, surastų radinių numeracijos tęstinės.

TYRINĖJIMAI

2008 m. buvo baigtos tirti Vedrių piliakalnio liekanos jų V dalyje 2007 m. tyrinėtą vietą sujungiant plotu (P15) skersai išlikusio šlaito su tais pačiais 2008 m. tyrinētu plotu (P6) papėdės gyvenvietėje ir taip gaunant bendrus piliakalnio ir papėdės gyvenvietės tyrimus bei vieningą stratigrafiją. Papildomai padarytas piliakalnyje 2007 m. aptikto griovio pjūvis jo V, aukštesnėje dalyje (P16). Piliakalnio papėdės gyvenvietėje 2008 m. iširti 2 plotai: P5 į V nuo 2005 m. tyrinėto P1 bei P6 į Š nuo 2005 m. tyrinėto P1. Chronologiškai plotai papėdės gyvenvietėje buvo tyrinėti pirmiau (plotų piliakalnyje tyrimai vyko lygiagrečiai tyrimams papėdės gyvenvietėje), tačiau atsižvelgiant į archeologinio komplekso sudėtinių dalių svarbą, tyrinėjimų aprašymas pradedamas nuo piliakalnyje tyrinėtų plotų apibūdinimo. Už 2008 m. niveliacijos santykinį nulį paimtas 2005 m. papėdės gyvenvietės tyrinėjimuose naudotas santykinis nulis. Žemės paviršiaus matmenys pagal jį nurodomi tyrinėtų plotų planuose, o ataskaitos tekstinėje dalyje naudojami gyliai nuo esamo žemės paviršiaus.

⁴ Zabiela G. Vedrių piliakalnio papėdės gyvenvietės (Šilalės raj., Upynos seniūn.) 2005 m. archeologinių tyrinėjimų ataskaita, *Lietuvos istorijos instituto Rankraštynas*, f.1, nr. 4571, p.3–4.

⁵ Zabiela G. Vedrių piliakalnio (Šilalės raj., Upynos seniūn.) 2006 m. archeologinių tyrinėjimų ataskaita, *Lietuvos istorijos instituto Rankraštynas*, f.1, nr.4765, p.6–7.

PILIAKALNIS**PLOTAS 15**

Plotas 15 (N55°30'37.0"; E22°21'23.4") užmatuotas piliakalnio liekanų V dalies P šlaite, į Š nuo papėdės gyvenvietėje tiriamo ploto 6, 3,8 m į V nuo 2007 m. tyrinėto P14 V sienelės (pav. 1) (nuotrauka 1). 3,8 m pločio tarpas tarp P14 ir P15 paliktas, nes čia ištiesai auga lazdynų krūmai, o P15 kultūrinio sluoksnio neaptikta. P15 kastas su tikslu sujungti piliakalnyje ir papėdės gyvenvietėje tyrinėtus plotus taip gaunant reikiamų stratigrafinių duomenų. Jis orientuotas P–Š kryptimi, 16x2 m dydžio, kastas statmenai šlaitui. P15 suskirstytas 1 m² dydžio kvadratais, kurie P–Š kryptimi sužymėti skaičiais 23–38 (pratęsta papėdės gyvenvietės ploto 6 kvadratų numeracija), V–R kryptimi – raidėmis A, B (pav. 2). Tiriamo ploto ilgį iš P pusės riboja 2008 m. tirtas P6 (2008 m. papėdės gyvenvietė buvo tiriama anksčiau negu piliakalnis), iš Š – skardis į Akmenos upę nelygiais kraštais, ko pasekoje ploto V kraštinės ilgis siekė 15,8 m, R – 14,7 m (pilnai nugriuvęs kv.8B, dalinai – kv.38A ir 37B (ŠR kampas)). Bendras tiriamas P15 plotas yra 31,5 m². Tyrimų pradžioje ties skardžiu stratigrafijos fiksavimo bei saugumo sumetimais kv.37A–B buvo palikta skardžiui lygiagreti 50 cm pločio kontrolinė juosta (fiksuota kaip ploto Š sienelė), vėliau iširta. Kita 30 cm pločio kontrolinė juosta palikta kv.23A–B P pusėje nuo P6. Ji vėliau irgi buvo iširta. P15 paviršius beveik tolygiai per 6,8–6,9 m žemėja į P pusę. Jo paviršiaus niveliacijos duomenys pateikiami ploto plane (pav. 2). P15 apaugęs smulkiais krūmeliais (pašalinti) ir reta žole. Kv.25A–B, 33–34A–B auga lazdynai (pašalinti), kv.25A – 15 cm skersmens guoba (palikta) (nuotrauka 2). Tiriamo ploto aplinkoje auga medžiai ir krūmai, kai kurie jų ir gana arti – 40 cm į V nuo kv.25A yra 40 cm skersmens juodalksnis, 30 cm į V nuo kv.31–32A – 45 cm skersmens klevas, dėl ko tiriamame plote yra daug medžių šaknų.

Ploto 15 paviršių patikrinus su metalo detektoriumi nieko nerasta. Velėna nesusidariusi, iškart visame plote kasamas rusvai pilkas miškožemis (nuotraukos 3–4), gausiai persiraizgęs medžių šaknimis, bet be jokių radinių. Kv.24–25A–B 15 cm gylyje po šiuo sluoksniu jau pasiektas įžemis – šviesiai rusvas molis (kv.35–38A–B – šviesiai gelsvas priesmėlis). Kituose kvadratuose jis atkastas giliau, 25–45 cm gylyje (nuotrauka 5). Įžemio paviršius kiek nelygus – greičiausiai tai erozijų ir čia augusių medžių padarinsys. Kultūrinis sluoksnis P15 nesusidaręs, palyginus storas miškožemio sluoksnis rodo šioje vietoje po piliakalnio apleidimo nuolat augus mišką.

PLOTO 15 SIENELIŲ PROFILIAI

V SIENELE

Paviršiuje yra 14 cm (kv.27) – 45 cm (kv.35) cm storio rusvai pilko miškožemio sluoksnis (kv.23–25 jis labiau pilkas) su gana gausiomis medžių šaknimis, po kuriuo yra įžemis – šviesiai rudas molis (kv.35–38 – šviesiai gelsvas priemolis) (pav. 2) (nuotraukos 7–8).

Š SIENELE

Paviršiuje yra 25 cm (kv.B) – 40 cm (kv.A) cm storio rusvai pilko miškožemio sluoksnis, po kuriuo yra įžemis – šviesiai gelsvas priemolis (pav. 2) (nuotrauka 6).

R SIENELE

Paviršiuje yra 12 cm (kv.26) – 32 cm (kv.35) cm storio rusvai pilko miškožemio sluoksnis (kv.23–25 jis labiau pilkas) su gana gausiomis medžių šaknimis (vietomis), po kuriuo yra įžemis – šviesiai rudas molis (kv.35–37 – šviesiai gelsvas priemolis) (pav.2).

PLOTAS 16

Plotas 16 (N55°30'37.5"; E22°21'24.9") užmatuotas piliakalnio liekanų V dalies P šlaite, 7 m į R nuo 2007 m. tyrinėto P14 R sienelės, į P nuo P13 kv.7–8A (pav. 1) (nuotrauka 9). P16 kastas spėjamo piliakalnio griovio vietoje su tikslu išsiaiškinti jo buvimo faktą, kuris svarbus visų piliakalnio liekanų V dalies interpretacijai. Jis orientuotas Š–P kryptimi, 8x2 m dydžio, kastas statmenai šlaitui. P16 suskirstytas 1 m² dydžio kvadratais, kurie Š–P kryptimi sužymėti skaičiais 1–8, V–R kryptimi – raidėmis A, B (pav.3). Bendras tiriamas P16 plotas yra 16 m². P16 paviršius beveik tolygiai per 2,2–2,5 m žemėja į P pusę. Jo paviršiaus niveliacijos duomenys pateikiami ploto plane (pav. 3). P16 kv.1–3A apaugęs smulkiais krūmeliais (pašalinti), kitur – reta žole.

Ploto 16 paviršių patikrinus su metalo detektoriumi nieko nerasta. Velėna nesucidariusi, iškart visame plote kasamas rusvai pilkas miškožemis (nuotraukos 10–11), gausiai persiraizgęs medžių šaknimis, bet be jokių radinių. Kv.7–8B įžemį primenančiame šviesiai rusvame molyje 20 cm gylyje atkasta 80 cm skersmens rusvai pilkos žemės su paskirais iki 5 cm skersmens akmenukais dėmė (nuotrauka 12). Kv.1–3A–B šiame gylyje jau pasiektas tikras įžemis – rudas molis. Kv.4–8A–B 20 cm gylyje kasamas šviesiai gelsvas smėlis, kuris, kaip paaiškėjo darant rusvai pilkos žemės dėmės pjūvį, kv.4–7A–B yra dalinai užpiltas ir niekuo nesiskiria nuo tokio pat įžemio kv.8A–B 20 cm gylyje. Po šiuo užpildo molio sluoksniu yra pilkai rudas priemolis su smulkiais molio tinko trupinėliais bei degėsiukais – toks pats, kaip ir rusvai pilkos žemės dėmėje kv.7–8B. Kv.7–8A–B 30 cm gylyje po šviesiai gelsvu moliu yra neryški maždaug 1 m pločio pilkesnės

žemės dėmė, einanti skersai tiriamo ploto (į ją įeina minėta rusvai pilkos žemės dėmė kv.7–8B). 25–40 cm gylyje kv.4A–B, 8A–B pasiektas įžemis (nuotraukos 13–14). Jo paviršius kiek nelygus – matyt erozijų ir čia augusių medžių padarinys.

Kv.7–8A–B nuo 30 cm gylio kasamas kiek pilkai rusvas maišyto molio sluoksnis, kurio apatinė labiau pilka dalis ir buvo rusvai pilkos žemės dėmė kv.7–8B (čia šis sluoksnis nebuvo užplūktas moliu). Tai greičiausiai buvusio užpildo griovio vieta. Griovio plotis 30 cm gylyje siekia 150 cm.

Kv.6–7A–B 30–45 cm gylyje rusvoje kiek pilkoje žemėje rastas molio tinko gabalėlis (didesnis paimtas) ir labai smulkių degėsiukų. Kv.4–6A–B esantis griovys užplūktas šviesiai rudu moliu. Užplūktas molis tiriamas 20 cm storio sluoksniais. Šiame molyje nieko nerasta, jos struktūra nesiskiria nuo įžemio (nuotrauka 15).

Kv.4–6A–B 25–40 cm gylyje kasamas užplūktas grynas šviesiai rusvas molis. Kv.5A 50 cm gylyje pilkai rusvame priemolyje rastas sunykęs žolėdžio dantis bei geležinis **surūdijimas** (Nr.1) (nuotrauka 103:6). Kv.6A 50 cm gylyje tame pačiame sluoksnyje guli 17x13x9 cm akmuo.

Kv.4–7A–B yra griovys. Jis nelygiais šonais (ypač Š) bei dugnu, kuriame įžemio lygyje 80 cm gylyje galima išskirti 3 atskiras duobutes. Griovio plotis 3 m, gylis 60 cm (nuotraukos 16–17). Panašu, kad tai 2007 m. piliakalnio liekanų šlaite P10 rasto griovio tęsinys ir posūkis į ŠV bei pabaiga. Griovio užpildas – pilka molinga žemė viršuje su smulkiais molio tinko trupinėliais. R pusėje griovys labiau užpiltas šviesiai rudu moliu, o iki 30 cm storio pilkas smėlingas sluoksnis susikaupęs daugiau ties jo P sienele (V sienelėje pilkas sluoksnis dengia visą griovio dugną). Griovio dugne kv.5B 65–70 cm gylyje yra iki 17 cm ilgio 1 cm storio degėsių sluoksnelis. Įžemio lygyje kv.6B yra 50 cm skersmens iki 20 cm gylio plokščios U formos pjūvyje duobutė (į P16 pateko tik jos 25 cm dydžio dalis). Kv.7B 80 cm gylyje yra 40 cm skersmens iki 15 cm gylio U formos duobutė, užpildyta irgi rusvai pilka žeme, viršuje susiliejusia su 30 cm gylyje aptikta pilkos žemės dėme kv.7–8B. Kv.6–7A 80 cm gylyje įžemio lygyje yra tarsi trečia 70 cm skersmens iki 5 cm gylio duobutė, užpildyta griovio dugno užpildo žeme, plokščiu U formos pjūvyje dugnu (jos P16 ištirta 40 cm pločio dalis) (nuotraukos 18–19). Visos šios duobutės tėra įgilinimai į įžemį griovio dugne.

Įžemis P16 – tamsiai rudas molis (kv.1–3A–B) arba šviesiai rudas molis (kv.4–8A–B). Ne griovyje jis pasiektas 25–30 cm gylyje (nuotraukos 20–21).

P16 tyrimai įgalino nustatyti, kad 3 m į R nuo P16 esantis 15 m pločio 1–1,5 m gylio piliakalnio liekanų P šlaito išlinkimas yra šlaito erozijos pasekmė – Akmenyno vingis išgraužė šlaito apačią. Tas įvyko, atrodo, nelabai seniai, nes šioje vietoje nėra senų medžių.

PLOTŲ 16 SIENELIŲ PROFILIAI

R SIENELĖ

Paviršiuje kv.1–3 yra 15 cm (kv.3) – 26 cm (kv.1) cm storio rusvai pilko miškožemio sluoksnis, kv.3–8 – 4 cm (kv.6) – 12 cm (kv.4) storio pilko miškožemio sluoksnis, po kuriuo kv.1–3 pasiektas įžemis – tamsiai rudas molis, kv.3–7 – iki 78 cm (kv.6) storio į buvusio griovio vietą užplūkto 4,1 m ilgio šviesiai rudo molio sluoksnis, kv.7–8 – 16 cm (kv.8) – 30 cm (kv.7) storio pilkai rudo molio sluoksnis. Kv.5 60–65 cm gylyje po užplūktu šviesiai rudo molio sluoksniu ant įžemio yra 17 cm ilgio 1 cm pločio degėsių juostelė. Kv.6–7 20 cm (kv.7) – 75 cm (kv.6) gylyje po užplūktu šviesiai rudo molio sluoksniu yra iki 30 cm (kv.7) storio pilko priemolio sluoksnis, kv.7–8 cm 20–25 cm (kv.8) gylyje po pilkai rudo molio sluoksniu yra iki 250 cm (kv.7) storio pilko priemolio sluoksnis. Įžemis – šviesiai rudas molis – užpilto griovio vietoje pasiektas 20 cm (kv.4) – 94 cm (kv.6) gylyje po užplūktu šviesiai rudo molio sluoksniu (kv.3–5), pilko priemolio (kv.6–7) ir pilko priemolio (kv.7–8) sluoksniais (pav. 3) (nuotrauka 22).

P SIENELĖ

Paviršiuje yra 4–8 cm (kv.A) storio pilko miškožemio sluoksnis, po kuriuo yra 18 cm (kv.B) – 28 cm (kv.A) storio pilkai rudo molio sluoksnis, po kuriuo 25 cm (kv.B) – 30 cm (kv.A) gylyje pasiektas įžemis – šviesiai rudas molis (pav. 3) (nuotrauka 23).

V SIENELĖ

Paviršiuje kv.1–3 yra 12 cm (kv.3) – 18 cm (kv.1) cm storio rusvai pilko miškožemio sluoksnis, kv.3–8 – 4 cm (kv.6) – 8 cm (kv.7) storio pilko miškožemio sluoksnis, po kuriuo kv.1–3 pasiektas įžemis – tamsiai rudas molis, kv.3 – šviesiai rudas molis, kv.3–8 – iki 30 cm (kv.6) pilkai rusvo molio sluoksnis, kv.4–8 gulintis ant 25 (kv.5) – 35 (kv.7) gylyje esančio 4,1 m ilgio iki 50 cm (kv.6) cm storio į griovio vietą užplūkto pilko priemolio sluoksnio (jo viršutinėje dalyje kv.4 24 cm gylyje yra plokščias 27x5 cm dydžio akmuo). Įžemis – šviesiai rudas molis – užpilto griovio vietoje pasiektas 32 cm (kv.8) – 80 cm (kv.6) gylyje po užplūktu pilko priemolio sluoksniu, už griovio ribų kv.3–4, 8 – 15 cm (kv.3) – 30 cm (kv.8) gylyje po pilkai rusvo molio sluoksniu (pav. 3) (nuotrauka 24).

PAPĖDĖS GYVENVIETĖ

PLOTAS 5

Plotas 5 (N55°30'36.3"; E22°21'23.3") kastas į V nuo 2005 m. tyrinėto P1 kv.1–5A V krašto, į ŠV nuo Akmenyno dešiniojo kranto posūkio į P, ties šio posūkio plaunama vieta, pievoje (pav. 1). Pradžioje plotas buvo keturkampis, 8x4 m dydžio, orientuotas Š–P

kryptimi Jis suskirstytas 1 m² dydžio kvadratais, kurie Š–P kryptimi sužymėti skaičiais 1–8, V–R kryptimi – raidėmis A, B, C, D (pav. 4). P5 PR pakraštys (kv.6–8D, 8C visiškai, kv.4–5D, 6–7C, 8B dalinai) yra nugriuvę į Akmenyną, tad bendras jo plotas paviršiuje yra 26 m², o tyrinėjimų pabaigoje įžemio lygyje pasiekė 29,5 m². Skardis į upelį nebuvo status, tad tiriant gilyn tiriamas plotas platejo ir įžemio lygyje pilnai nugriuvęs tebuvo kv.8D, dalinai – kv.6–7D, 7C–D. Šio ploto P sienelė ir yra fiksuota kaip atskira (kv.8A–B). Papildomai jau ploto tyrinėjimų pabaigoje buvo ištirtas 2,4 m ilgio Š–P kryptimi (kv.9–11) 1,4 m pločio (kv.A–B) plotelis į P nuo P5 kv.8AB – viso 3,5 m². Patogumo dėlei šis plotelis prijungtas prie P5, jo kvadratų numeracija irgi pratęsė P5 kvadratų numeracija (kv.9–11A–B). Plotelio grafinė fiksiacija irgi įkomponuoti į bendrą P5 aprašymą, tik tyrimų aprašymas bei fotofiksiacija (nuotraukos 48–53) pateikti atskirai. Tokiu būdu galutinis P5 plotas gavosi 33 m², o paties ploto konfigūracija tapo panašesnė į trikampę. P5 paviršius per 60 cm nuolaidėja į P pusę (paviršiaus niveliacijos duomenys pateikiami ploto plane) (pav. 4). P5 paviršius apaugęs žole, kv.9–11A–B – tankiomis avietėmis, kv.5B auga smulkus alksniukas (pašalintas), kv.9A–B styro 2005 m. nupjauto čia augusio alksnio 19x18 cm dydžio kelmas (pašalintas) (nuotrauka 25).

Velėna tiriamoje vietoje vešli, 5 cm storio. Su metalo detektoriumi patikrinus paviršių jokių metalinių dirbinių nerasta, išskyrus kv.10A–B rastą ilgą spygliuotą vielą nuo Akmenyno pakrančių galvijų aptvarų. Nuimant velėną joje rastas gyvulio kaulas. Po velėna kasamas pilkas smėlingas dirvožemis – kultūrinio sluoksnio viršus (nuotraukos 26–27). Jis skutamas iki aiškesnio pilko sluoksnio su molio tinko trupinėliais. Individualūs radiniai fiksuojami atskirai, masinė medžiaga renkama pagal sluoksnius.

20–40 cm gylyje pilkai rusvoje žemėje (nuotraukos 28–29) aptikta individualių radinių. Kv.1A 25 cm rastas statmenai darbine dalimi žemyn stovinti geležinė **yla** (Nr.1) (nuotrauka 92:1), kv.6A 35 cm gylyje – geležinė surūdijusi **įkotė** (Nr.2) (nuotrauka 92:2), kv.7A 33 cm gylyje – žalvarinė **juostelė** (Nr.3) (nuotrauka 92:3), kv.8A 40 cm gylyje – žalvarinis **susilydymas** (Nr.4) (nuotrauka 92:4), kv.5D 25 cm gylyje – žalvarinis **susilydymas** (Nr.5) (nuotrauka 92:5), kv.5A 25 cm gylyje – smulkus geležinis fragmentas (atskirai neregistruotas), kv.4C 30 cm gylyje – sulenktas geležinės vielos fragmentas (gali būti ir XX a., atskirai neregistruotas). Kv.2B aptikta pora molinio **tinko** fragmentų su apvaliais keturių dalių įspaudais (Nr.32–33) (nuotrauka 96:32–33). Dar vienas toks pats **tinko** su įspaudais fragmentas (Nr.34) (nuotrauka 96:34) identifikuotas iš šio gylio kv. 1–3C–D išmestose žemėse.

20–40 cm gylyje kv.1–2A–D dar kasamas pilkai rusvas sluoksnis (nuotraukos 31–32) be radinių, o likusioje ploto dalyje jau yra tamsiai pilkas kultūrinis sluoksnis su retkarčiais

pasitaikančiais molio tinko gabalėliais, degėsiais bei skaldytais iki 18 cm skersmens akmenimis, daugumoje plokščiais. Kv.2–3D 35 cm gylyje pilkoje žemėje atkastas 45x35 cm dydžio pilkos žemės su gausiu šviesiai rudu – oranžiniu molio tinku plotelis (nuotrauka 30). Keramika šiame gylyje negausi, tiek grublėta, tiek lygi (registracijos numeriai 312–322, 537–540). Tarp iki 40 cm gylio iš kv.5–8C–D išmestų akmenukų identifikuotas akmeninio **galąstuvo** fragmentas (Nr.31) (nuotrauka 95:31).

Pilkoje žemėje 40–60 cm gylyje (nuotraukos 33–34) rasta individualių radinių. Kv.1B 53 cm gylyje rasta žalvarinė pasaginė **segė** atrietais galais (Nr.6) (nuotrauka 92:6), kv.4B 49 cm gylyje – geležinis **sulenkimas** (Nr.7) (nuotrauka 92:7), kv.4C 50 cm gylyje – žalvarinės **apyrankės** lankelis (Nr.8) (nuotrauka 92:8), kv.4D 60 cm gylyje – geležinė **yla** (Nr.9) (nuotrauka 92:9), kv.6B 58 cm gylyje – geležinės **ylos** fragmentas (Nr.10) (nuotrauka 92:10) (kartu rastas smulkus kaulo fragmentas). Kv.1C 50 cm gylyje pilkoje žemėje rastas **puodo** šukių lizdas – vieno stambaus lipdyto puodo kelios pakraštėlio šukės (Nr.11) (nuotrauka 93). Giliau šiame kvadrato buvo dar daugiau šio puodo šukių. 40–60 cm gylyje žemė tamsiai pilka. Joje rasta kiek daugiau kaulų, kv.4–7A–D buvo daugiau degusių ir skaldytų akmenų (iki 15 cm skersmens). Kv.3A 55 cm gylyje pilkoje žemėje rastas sveikas akmeninis **trintuvas** mažai nušlifotomis briaunomis (Nr.12) (nuotrauka 94:12), kv.3D 70 cm gylyje – kitas akmeninis **trintuvas**, tik kad labiau apdaužytas (Nr.13) (nuotrauka 94:13). Iš kv.1–2C–D 50–80 cm gylio iškastose žemėse tarp akmenų aptiktas akmeninio **trintuvo** fragmentas (Nr.30) (nuotrauka 94:30). Kv.1D–E 45 cm gylyje pilkoje žemėje gulėjo 16x15x12 cm dydžio akmuo. Kv.8A–B įsikasta iki 70 cm gylio, tačiau žemė tebėra pilka. 40–60 cm gylyje keramikos kiek daugėja, tačiau jos sudėtis nesikeičia (registracijos numeriai 486–533).

Kv.1D 50–70 cm gylyje ant 130x75 cm dydžio (tiek yra tiriamame plote, kita išėina už jo Š ir R sienelių) perdegusio iki oranžinės spalvos smėlio sluoksnio guli perdegę 8 akmenys, sudarantys 80x50 cm dydžio krūvelę. Akmenų dydis nuo 14,5x11x8 cm iki 31x23x13 cm (vidutinis dydis – 16x16x13 cm) (nuotrauka 37).

Pilkoje žemėje 60–80 cm gylyje (nuotraukos 35–36) irgi rasta individualių radinių. Kv.1A 70 cm gylyje rastas geležinio **dirbinio** fragmentas (Nr.14) (nuotrauka 92:14), kv.2B 68 cm gylyje – žalvarinis **žiedas** (Nr.15) (nuotrauka 92:15), kv.2D 72 cm gylyje – geležinis **lankelis** (Nr.16) (nuotrauka 92:16), gulėjęs smaigaliu į PV ir aukštyn (greta buvo daug degusių akmenų), kv.8C 73 cm gylyje jau į Akmenyno pusę statintame šlaite – geležinė **skardelė** (Nr.17) (nuotrauka 92:17). Papildomai su metalo detektoriumi tikrinant išmestas iš kv.2–4A–B 40–60 cm gylio žemės rastas žalvarinis **smeigtuko** ratelis (Nr.18) (nuotrauka 92:18) ir geležinio **dirbinio** fragmentas (Nr.19) (nuotrauka 92:19). 60–80 cm

gylyje keramikos rūšinė sudėtis nesikeičia, tačiau pačių šukių padaugėja (registracijos numeriai 323–414). Iš jų jau radinių tvarkymo metu buvo išskirtas molinio **tiglio** fragmentas (Nr.38) (nuotrauka 95:36), rastas kv.1–2A–B.

Pilkoje žemėje 80–100 cm gylyje irgi rasta individualių radinių. Kv.1A 87 cm gylyje rastas geležinis **smaigalys** (Nr.20) (nuotrauka 92:21), kv.1C irgi 87 cm gylyje – žalvarinis klevo sėklos formos **kabutis** (Nr.21) (nuotrauka 92:22), kv.3D 96 cm gylyje – geležinė **smailė** (Nr.22) (nuotrauka 92:23), kv.6D į upę nugriuvusioje dalyje apie 20 cm gylyje nuo nugriuvusio žemės paviršiaus – žalvarinė **smeigtuko** adata (Nr.23) (nuotrauka 92:20). Iš iki 80 cm gylio išmestose žemėse ties kv.1–2A–B rastas geležinio **kirvio** penties fragmentas (Nr.24) (nuotrauka 92:24).

Kv.1C 80–100 cm gylyje pilkoje kiek su rusvu moliu maišytoje žemėje (nuotraukos 39–40) rasti stambūs lipdyto **puodo** dugno fragmentai, greičiausiai priklausantys vienam puodui. Kv.2D 90 cm gylyje pilkoje žemėje rastas sveikas akmeninis **trintuvas** dviem nugalintomis plokštumomis (Nr.25) (nuotrauka 94:25). Iš kv.1–2A–B 80–100 cm gylio išmestose žemėse rasta pusė akmeninio cilindrinio **verpstuko** (Nr.26) (nuotrauka 92:26). Tarp iš kv.5–8A–B iškastų akmenų identifikuotas akmeninio **trintuvo** fragmentas (Nr.29) (nuotrauka 94:29). Kv.7B 100 cm gylyje rasta daugiau degėsių (paimti). Kv.1C 113 cm gylyje pilkoje degėsingoje žemėje rasta geležinė **įkotė** (Nr.27) (nuotrauka 92:27). Kv.6A–B 90 cm gylyje pilkame su degėšiais ir degusiais akmenimis sluoksnyje atkasta rudo – oranžinio molio 80x45 cm dydžio dėmė neryškiais šonais (nuotrauka 38). Kv.6B 25 cm į R nuo šios dėmės keli centimetrai aukščiau jos yra kita rudo – oranžinio molio 30x25 cm dydžio dėmė – greičiausiai kitos, ankstesnės dėmės dalis (nuotrauka 38). Molio sluoksnelių storis 3–5 cm. Abiejų dėmių paskirtis lieka neaiški – židinių vietos? 80–100 cm gylyje keramikos rūšinė sudėtis nesikeičia, tačiau pačių šukių sumažėja (registracijos numeriai 415–463).

100–120 cm gylyje esantis sluoksnis kasamas iki įžemio. Kv.1C 125 cm gylyje jau įžeminiame rusvame priemolyje rastas geležinis **rutuliukas** (Nr.28) (nuotrauka 92:28). Keramikos šiame gylyje lyra nedaug (registracijos numeriai 464–483, 581). Kv.4–6A–C įžemyje 120 cm gylyje yra ovali 260x206 cm dydžio dėmė, užpildyta rusvai pilka tarsi su medžio puvėsiais žeme (nuotraukos 41–44). Gal tai ankstyvesnio pastato vieta? Įdubime yra iki 15 cm storio pilkai rusvas kiek molingas sluoksnis su itin smulkiais degėsiukais. Kv.3–6A–B šiame gylyje rasta titnaginė **skeltė**, registruota kaip radinys (Nr.35) (nuotrauka 95:35). Kv.1–4A–D virš įžemio – geltono suplauto smėlio (nuotraukos 45–46) – yra iki 25–30 cm storio į š pusę storėjantis rusvai pilko priesmėlio su smulkiais angliukais

sluoksnis be jokių radinių. Tai buvęs Akmenyno plaunamas (galbūt iš gyvenvietės krašto) žemės paviršius prieš šioje vietoje įsikuriant žmonėms.

Kv.9–11A–B, kurie kaip priedas prie P5 buvo tiriami atskirai (nuotrauka 48), iki 20 cm gylio buvo kasama pilka smėlinga žemė be radinių (nuotrauka 49), 20–40 cm gylyje – gelsvas suplautas smėlis (nuotrauka 50), irgi be radinių. 60 cm gylyje plotelyje pasiektas rusvai pilkas priesmėlis (nuotrauka 51), kuriame rasta gyvulio kaulų. Tamsesnis kultūrinis sluoksnis (be radinių) buvo tik kv.9A–B Š dalyje 60–80 cm gylyje. Likusioje plotelio dalyje šiame gylyje buvo suplautas rusvai gelsvas smėlis, po kuriuo 100 cm gylyje pasiektas įžemis – gelsvas smėlis (nuotrauka 52).

Kv.10B, 11A linijoje panašiai per 1 m nuo dabartinės Akmenyno upelio vagos ties kranto skardžiu yra jo suplauto iki 30 cm storio žvyro sluoksnis su srovės suridentais stambesniais akmenimis, vietomis siekiančiais net 10–15 cm skersmens. Šis žvyro sluoksnis yra virš įžemio – gelsvo smėlio. Dalis čia esančių akmenų skaldyti, dege, kas rodo, kad jie buvo išplauti iš upės krante buvusio kultūrinio sluoksnio (matyt iš buvusio ties esamu vingiu). Šie stratigafiniai pastebėjimai leido įvertinti Akmenyno nuplauto kultūrinio sluoksnio plotą, kuris čia siekė apie 20x4 m, o anksčiau galėjo būti dar didesnis.

PLOTO 5 SIENELIŲ PROFILIAI

P SIENELE

Kv.8A–B viršutinį sluoksnį sudaro nuo 12 iki 36 cm storio dirvožemio sluoksnis. Jame kv.8A yra 14x12 cm dydžio šaknis. Po dirvožemio sluoksniu 44–52 cm gylyje yra nuo 10 iki 30 cm storio pilkai rusvas suplauto priesmėlio sluoksnis, po kuriuo 56–66 cm gylyje rastas iki 20 cm storio rusvo suplauto priesmėlio sluoksnis. Po šiuo sluoksniu 74–98 cm gylyje yra tamsiai pilkas nuo 14 iki 40 cm storio kultūrinis sluoksnis, po kuriuo 112 cm gylyje pasiektas įžemis – gelsvas smėlis (nuotrauka 47).

V SIENELE

Po viršutiniu 10 cm (kv.11) – 56 cm (kv.8) storio rusvai pilko dirvožemio sluoksniu (jame kv.8 yra 5x8 cm storio medžio šaknis) yra 36 cm (kv.8) – 102 cm (kv.1) storio tamsiai pilkas kultūrinis sluoksnis ar iki 20 cm storio (kv.9) maišyto (plauto) gelsvai rusvo smėlio su šviesiai gelsvu smėliu. Jame kv.8 40 cm gylyje yra 9x6 cm dydžio akmuo, kv.3 29 cm gylyje – 7x8 cm dydžio akmuo. Kultūrinio sluoksnio vidurinėje dalyje kv.4–5 62–84 cm gylyje yra iki 11 cm storio rusvo priemolio sluoksnelis. Kitas iki 6 cm storio rusvo priemolio sluoksnelis rastas kv.4 80–86 cm gylyje. Kv.2–4 100 cm (kv.3) – 118 cm (kv.4) gylyje su tarpais tęsiasi iki 6 cm storio (kv.3) rausvo priemolio sluoksnis. Kultūriniame sluoksnyje 82 cm (kv.3) – 94 cm (kv.3) gylyje yra iki 4 cm (kv.3–4) storio perdegusių

akmenų trupinių sluoksnis, išsiskiriantis savo šviesia, net gelsva spalva. Tokių pat akmenų trupinių yra kv.2 86 cm gylyje (storis 1 cm) bei kv.1 102–112 cm gylyje (storis iki 8 cm). Po tamsiai pilku kultūriniu sluoksniu 102 cm (kv.3) – 120 cm (kv.4) gylyje yra rastas iki 6 cm storio tamsiai rudos žemės su organika sluoksnis. Kitas gelsvai rusvo priemolio su organika iki 18 cm storio sluoksnelis aptiktas kv.1–2 112 cm gylyje. Kv.8 46–94 cm gylyje yra iki 20 cm storio pilkas suplautas priemelis. Po šiais sluoksniais 83 cm (kv.2) – 118 cm (kv.8) gylyje pasiektas įžemis – gelsvas smėlis (pav. 4) (nuotraukos 54–54).

Kv.9–11 paviršiuje yra iki 40 cm storio rusvai pilko smėlingo dirvožemio sluoksnis, po juo – iki 50 cm (kv.11) storio rusvas, į apačią kiek šviesėjantis Akmenyno suplautas priemelis. Kv.9–10 po šiuo sluoksniu 40 cm gylyje aptiktas iki 20 cm (kv.10) storio rusvas priemelis, maišytas su šviesiai gelsvu smėliu (taip pat suplautas). Po šiuo sluoksniu nuo 60 cm (kv.9) – 70 cm (kv.10) gylio yra rusvas iki 40 cm (kv.11) storio suplauto priemolio sluoksnis, gulintis ant įžemio – gelsvo smėlio, pasiekto 110 cm (kv.9) – 120 cm (kv.11) gylyje. Kv.9 Š pusėje po viršutiniu rusvai pilko iki 20 cm storio dirvožemio sluoksniu 35 cm pločio juostoje išlikęs iki 30 cm storio pilkas kultūrinis sluoksnis, kuris labiau į P yra išplautas, virsta rudu priemeliu, savo ruožtu dar toliau į P virstančiu rusvu priemeliu (nuotrauka 53).

Š SIENELĖ

Po viršutiniu 36 cm (kv.A) – 52 cm (kv.C) storio rusvai pilko dirvožemio sluoksniu (jame kv.C 28 cm gylyje yra 13x3 cm dydžio akmuo) yra 60 cm (kv.A) – 88 cm (kv.B) storio tamsiai pilkas kultūrinis sluoksnis. Jam kv.B 52 cm gylyje yra 22x10 cm dydžio akmuo, kv.B 102 cm gylyje – 7x4 cm dydžio akmuo. Kultūriniame sluoksnyje 112 cm (kv.A) cm gylyje yra iki 8 cm storio perdegusių gelsvų akmenų trupinių sluoksnelis. Kv.A–B 118 cm gylyje yra iki 8 cm (kv.B) storio rusvo priemolio sluoksnelis. Kitas iki 3 cm storio rusvo priemolio sluoksnelis yra kv.B–C 98 cm gylyje. Dar vienas iki 7 cm storio rausvo priemolio sluoksnelis yra kv.D 72 cm gylyje. Perdegusių gelsvų akmenų trupinių 1 cm storio sluoksnelis yra kv.C–D 110 cm gylyje. Po tamsiai pilku kultūriniu sluoksniu 112 cm (kv.B) – 118 cm (kv.C) gylyje yra iki 6 cm (kv.B) storio rusvo priemolio sluoksnis. Kv.C–D 116 cm (kv.D) – 122 cm (kv.C) gylyje yra tamsiai rudo priemolio su organika iki 4 cm (kv.C–D) storio sluoksnelis. Po kultūriniu sluoksniu 116 cm (kv.D) – 128 cm (kv.C) gylyje yra 4 cm (kv.C) – 26 cm (kv.C) storio gelsvai rusvas priemelis su organika. Po šiuo sluoksniu 130 cm (kv.B) – 135 cm (kv.A) gylyje yra 22 cm (kv.B) – 30 cm (kv.A) storio rusvai pilko priemolio su smulkiais angliukais suplautas sluoksnis, po kuriuo 147 cm (kv.B) – 162 (kv.A) gylyje pasiektas įžemis – gelsvas smėlis (pav. 4) (nuotrauka 56).

PLOTAS 6

Plotas 6 (N55°30'36.7"; E22°21'23.6") kastas į Š nuo 2005 m. tyrineto P1 Š krašto, jo tęsinyje piliakalnio liekanų link iki pat šių liekanų ir net jų šlaito apatinėje dalyje (2 m ilgio ruožas), pievoje (pav. 1). Plotas keturkampis, 12x2 m dydžio, orientuotas Š–P kryptis. Jis suskirstytas 1 m² dydžio kvadratais, kurie P–Š kryptimi sužymėti skaičiais 11–22 (pratęsiant 2005 m. P1 kvadratų numeraciją), V–R kryptimi – raidėmis A–B (pav. 5). P6 bendras plotas 24 m². P6 paviršius per 2,8 m (kv.11–19 nesmarkiai – tai dar papėdės gyvenvietės teritorija, nuo kv.20 staigiau – tai jau piliakalnio šlaito apatinė dalis) kyla į Š pusę (paviršiaus niveliacijos duomenys pateikiami ploto plane) (pav. 5). P6 paviršius apaugęs žole, kv.20A auga lazdyno krūmas (pašalintas tyrimų metu), kv.20B auga 50 cm skersmens uosis, kurio pagrinde yra 2005 m. įrengtas laikinas reperis (nuotrauka 57). Jo storos šaknys išplitusios į aplinkinius kvadratus, kas labai apsunkina jų tyrimus. Dėl to kelmo ir iš jo einančių storų šaknų vietos kv.19–21A–B visiškai iki žemio nebuvo iškasti, tačiau čia esanti paprasta stratigrafija įgalina teigti, kad uosis yra išaugęs dabartinio piliakalnio šlaito apačioje, kur jokių išskirtinių piliakalnio laikų sluoksnių ar struktūrų nėra.

Velėna tiriamoje vietoje vešli, 5 cm storio. Su metalo detektoriumi patikrinus paviršių jokių metalinių dirbinių nerasta. Po velėna kasamas rusvas priemolis be radinių. 20–40 cm gylyje kasamas tas pats rusvas priemolis be radinių (nuotraukos 58–61), tik jame šiame gylyje jau pasitaiko pavienių perdegusių ir dėl to trapių akmenų, iki 2–3 cm skersmens molio tinko gabalėlių. Šiame gylyje aptikta ir paskirų nuo 6x5x4 cm iki 12x9x5 cm skersmens skaldytų akmenukų. Kv.18A 30 cm gylyje rusvame priemolyje rastas grublėto **puodo** dugno fragmentas (registracijos numeris 576). Kv.16–18A–B 30–35 cm gylyje po rusvo priemolio sluoksniu pasiektas pilkas kultūrinis sluoksnius su molio tinku ir perdegusiais akmenukais (nuotrauka 62). Kv.16B 35 cm gylyje atkastas 28x20x15 cm dydžio akmuo. Kv.13B 50 cm gylyje rusvai pilkoje molingoje žemėje rastas briaunuotas (dvigubo nupjauto kūgio formos) molinis **verpstukas** (Nr.1) (nuotrauka 103:1). Kv.14A 50 cm gylyje rastas žalvarinis klevo sėklos formos **kabutis** (Nr.2) (nuotrauka 103:2) ir greta jo – 22 mm ilgio 3x2 – 5x3 mm storio geležinis surūdijęs strypelis (1 g svorio, kaip radinys atskirai neregistruotas). Kv.15A 30–50 cm gylyje rasta lipdytos keramikos, puoštą voleliu, šukių (registracijos numeris 544–548). Kv.15–16A–B 50 cm gylyje atkastos *židinio* liekanos, kurias sudarė 5 perdegę akmenys, juosiantys perdegusio oranžinio molio 80x60 cm dydžio plotelį. Akmenų dydis nuo 13x10x4 cm iki 31x12x9 cm (vidutinis dydis 18x17x8 cm). Židinio su akmenimis dydis 120x120 cm (nuotrauka 64). Jis yra rusvai

pilkoje žemėje. Kv.17–18A–B 60 cm gylyje jau kasamas šviesiai rusvas molis be radinių (nuotrauka 63).

Kv.12A 87 cm gylyje pilkoje žemėje rastas neaiškaus geležinio **dirbinio** ? fragmentas (Nr.3) (nuotrauka 103:3), kv.17A 75 cm gylyje šviesiau rusvame molyje 10 cm giliau jo paviršiaus – smulkus sidabrinio **dirbinio** fragmentas (Nr.4) (nuotrauka 103:4). 70–90 cm gylyje kasama tik pilka su paskirais perdegusiais akmenimis žemė (nuotrauka 65), kv.11–16A–B užplūkta šviesiai rudu moliu (nuotrauka 66). Joje yra daugiau gyvulių kaulų.

Kv.11A 110 cm gylyje rasta daugiau trikampių molio tinko gabalų, kurie gulėjo pilkoje su degėsiukais ir net pelenais žemėje. Likusioje P6 dalyje pasiektas užpiltas šviesiai rusvas molis (nuotrauka 67) ir tik kv.12–13B R dalyje ties R sienele šiame molyje 95 cm gylyje išryškėjo 90x30 cm dydžio duobės dalis, užpildyta rusvai pilka žeme (nuotrauka 68). Šviesiai rusvame molyje kv.17A 80 cm gylyje rastas 20x14x13 cm dydžio kalkakmenis (plane nežymėtas).

90–120 cm gylyje nukasamas užplūktas šviesiai rudas molis (jo Š pusė yra aukščiau) (nuotraukos 69–70). Jame rasta tik gyvulių kaulų. Kv.14–15A–B riboje šviesiai rudame molyje 26 cm nuo jo viršaus ir 103 cm gylyje nuo žemės paviršiaus rastas geležinis **pentinas** su spygliu (Nr.5) (nuotrauka 103:5). Kv.19A–B 70 cm gylyje 15 cm giliau šviesiai rudo molio viršaus šiame molyje atkastas plokščias 32x20x7 cm dydžio akmuo. Kv.16–18A 80 cm gylyje yra 140x70 dydžio pilkai rudo molio dėmė, išryškėjusi nukasus 20 cm storio šviesiai rudo molio sluoksnio viršų. Šis molis tiriamo ploto Š dalyje yra 80 cm gylyje, P dalyje – 120 cm gylyje. Kv.11–12A–B iškart po moliu esančio pilko molingo sluoksnio viršuje rasta gyvulių kaulų.

Kv.11–16A–B esantis 110–130 cm storio užplūkto molio sluoksnis nukasamas. Jame nieko nerasta. Ties uosiu įžemis – molis – yra 30–50 cm gylyje. Kv.11–14A–B 140 cm gylyje yra pilkas kultūrinis sluoksnis (nuotraukos 71–72). Kv.11A 145 cm gylyje pilkoje kiek purioje peleningoje žemėje rastas kapotas gyvulio kaukolės fragmentas. Apie 20 cm aukščiau šios kaukolės rasta trikampių molio tinko gabalų.

Kv.12A 155 cm gylyje virš pilkai rausvo užplūkto molio sluoksnio rasta lipdyto ? **puodo** dugnas (registracijos numeris 563). Pilkas kiek molingas ir peleningas sluoksnis pasiektas 155–175 cm gylyje (nuotraukos 73–74). Jame jokių metalinių radinių nebuvo.

Kv.11–14A–B, 15A 160–190 cm gylyje kasamas kietas pilkas molingas su degėsiiais ir degusiais akmenukais sluoksnis (nuotraukos 75–76).

Kv.13B įžemyje – šviesiai rusvame priemolyje 200 cm gylyje atkastas 50x30x virš 20 cm dydžio akmuo. Kv.11–13A–B dar buvo kasamas pilkas kultūrinis sluoksnis

(nuotraukos 77–81). Įžemis – gelsvas smėlis (kv.11–15A–B) – pasiektas 220 cm gylyje (nuotraukos 82–83). Kadangi P6 P sienelė buvo fiksuota 2005 m. kaip P1 Š sienelė, 2008 m. atlikta tik jos fotofiksacija (nuotrauka 84).

Piliakalnio kalvos pačios šlaitas prieš jį statinant buvo 4 m platesnis negu dabar ir, aišku, atitinkamai lėkštesnis.

PLOTO 6 SIENELIŲ PROFILIAI

V SIENELE

Paviršiuje pilkai rusvas apie 35 cm storio dirvožemio sluoksnis, po kuriuo yra į P pusę iki 75 cm (kv.11) storėjantis (prasideda kv.17) tamsiai pilkas kultūrinis sluoksnis su degusiais akmenimis, molio tinku. Jame kv.8 40 cm gylyje yra 9x6 cm dydžio akmuo, kv.3 29 cm gylyje – 7x8 cm dydžio akmuo. Kv.11 jis iš esmės susilieja (skiria vos rusvesnis (molingas) iki 10 cm storio sluoksnelis) su apatiniu kultūriniu sluoksniu, sudarydamas bendrą 140 cm storio tamsiai pilką kultūrinį sluoksnį. Kv.12–14 po juo yra nuo piliakalnio šlaito viršaus supiltas 250 cm ilgio iki 25 cm storio rusvo molio sluoksnis, nuolaidėjantis į P pusę ir esantis 70 cm (kv.14) – 120 cm (kv.12) gylyje. Tamsiai pilko kultūrinio sluoksnio apatinėje dalyje kv.13 80 cm gylyje guli perdegęs 7x6 cm dydžio akmuo, kv.16 50 cm gylyje – 15x14 cm dydžio irgi perdegęs akmuo. Kv.14–16 šio sluoksnio apačioje 65 cm (kv.16) – 90 cm (kv.14) gylyje virš užpildo rusvo molio sluoksnio iki 5 cm storio sluoksnelyje gausu smulkių perdegusių akmenukų (greičiausiai židinio ar pastato sluoksnelis). Po užpildu viršutiniu rusvo molio sluoksniu kv.12–14 yra iki 15 cm storio tamsiai rudo su pilka žeme ir smulkiais gausokais degėsiukais sluoksnelis, Š pusėje kv.14 susijungiantis su tamsiai pilko kultūrinio sluoksnio apatine dalimi, turinčia degėsių ir akmenukų. P dalyje šis tamsiai rudo su pilka žeme ir smulkiais gausokais degėsiukais sluoksnelis pereina į tamsiai pilko kultūrinio sluoksnio apatinę dalį. Po šiuo sluoksniu kv.12–14 90 cm (kv.14) – 145 cm (kv.12) gylyje bei po tamsiai pilku kultūriniu sluoksniu kv.14–17 60 cm (kv.17) – 90 cm (kv.14) gylyje yra iki 75 cm (kv.13) storio užplūkto rudo molio sluoksnis, kuris į apačią yra labiau pilkai rudas. Sluoksnis susiklostęs jį pilant nuo Š pusės (jame kv.14 yra 45 cm ilgio iki 2 cm storio šviesiai rudo molio sluoksnelis, žemėjantis į P pusę). Kv.14–16 jo apatinė iki 50 cm storio (kv.15) dalis jau pilkai ruda – tai buvusio piliakalnio kalvos papėdės paviršiaus sluoksnis. Po šiuo sluoksniu kv.12–15 150–160 cm gylyje yra jau labiau rusvai pilkas apatinis kultūrinis sluoksnis su smulkiu molio tinku, angliukais. Jo storis kv.14 siekia iki 53 cm. Šio sluoksnio viršutinė iki 15 cm storio dalis tamsesnė, kv.12–13 turi daugiau didesnių molio tinko gabalų, kv.14 iki 6 cm ilgio ir 1 cm storio degėsių. Po šiuo sluoksniu 185–200 cm gylyje kv.11–14 pasiektas įžemis – rusvai gelsvas priemėlis. Kv.15–18 įžemis yra pilkai rudo priemolio sluoksnis, esantis 75

cm (kv.14) –140 cm (kv.16) cm gylyje. Jame kv.17–18 yra iki 40 cm gylio ir 100 cm pločio duobės dalis, užpildyta rusvu su degėsiukais molio stačiomis sienelėmis plokščiu dugnu. Analogiška 40 cm gylio 100 cm pločio duobė stačiomis sienelėmis ir plokščiu dugnu yra kv.15. Jos P dalyje yra daugiau degėsių ir ji užpildyta šviesiai rudu molio. Tamsiai pilkame kultūriniame sluoksnyje kv.11 110 cm gylyje yra 30 cm ilgio iki 2 cm storio pilkas peleningas sluoksnelis ir šalia jo – 14x4 cm dydžio degėsingas sluoksnelis (pav. 5) (nuotrauka 85).

Š SIENELE

Paviršiuje pilkai rudas 20–28 cm storio dirvožemio sluoksnis, gulintis ant įžemio – šviesiai rudo molio (pav. 5) (nuotrauka 86).

R SIENELE

Paviršiuje pilkai rusvas apie 35 cm storio dirvožemio sluoksnis, po kuriuo yra į P pusę iki 40 cm (kv.11) storėjantis tamsiai pilkas kultūrinis sluoksnis su degusiais akmenimis, molio tinku. Kv.12 nuo jo gilyn į supiltą rausvą molį iki 40 cm gylio nueina 85 cm pločio plokščiadugnė duobė, užpildyta kiek šviesesniu (rusvesniu) kultūriniu sluoksniu. Nuo šios duobės į P kv.11 tęsiasi gilyn iki 115 cm gylio iki 15 cm storio rusvai pilko kultūrinio sluoksnio juosta. Užpilto šviesiai rudo molio sluoksnio storis siekia iki 90 cm (kv.13). Jo apatinė iki 30 cm storio dalis kv.13–15 tamsiai ruda, turi du iki 90 cm ilgio ir 2 cm pločio degėsiukų sluoksnelius, po kurių apačia kv.13 160 cm gylyje prasideda rusvai pilkas apatinis iki 43 cm storio (kv.13) kultūrinis sluoksnis. Jo viršutinė iki 15 cm storio dalis irgi labiau degėsinga, su didesniais molio tinko gabalėliais. Kv.16 70 cm gylyje iš viršutinio kultūrinio sluoksnio į įžemį – rausvą molį (Š pusėje) iki 30 cm gylio įkasta 60 cm pločio duobė, kurios dugnas beveik plokščias, su iki 10 cm storio pilkų degėsių sluoksniu ir 9x8 cm dydžio akmeniu Š dalyje. Duobės P pusėje jau prasideda supiltinis rudo molio sluoksnis. Kv.18–19 į įžemį iki 100 cm gylio nuo dabartinio žemės paviršiaus bei 30 cm nuo įžemio paviršiaus įkasta plokščiadugnė 80 cm pločio duobė, užpildyta rusvu priemoliu su dviem 6 ir 8 cm skersmens akmenukais. Viršutinio kultūrinio sluoksnio apatinėje dalyje kv.18 60 cm gylyje yra 10x8 ir 7x5 cm dydžio trupantys akmenys, kv.17 30 cm gylyje vidurinėje dalyje – 12x8 cm dydžio akmuo, kv.15–16 50 cm gylyje apatinėje dalyje – 60 cm ilgio iki 3 cm storio raudono molio sluoksnelis, susidedantis iš dviejų dalių (židinio vieta). Kv.14 175 cm gylyje apatiniame kultūriniame sluoksnyje, jo apačioje yra 15x12 cm dydžio akmuo. Įžemis – rusvai gelsvas priesmėlis (kv.11) bei šviesiai rausvas molis (likusiuose kvadratuose) – pasiektas net 215 cm (kv.13) gylyje (pav. 5) (nuotrauka 87).

Po tyrimų visos tyrinėtos vietos užkastos (nuotraukos 88–91).

IŠVADOS

2008 m. buvo baigti 2005 m. pradėti Vedrių piliakalnio ir papėdės gyvenvietės erozijos ardomų dalių archeologiniai tyrinėjimai. Piliakalnio liekanų V dalyje siekiant daugiau išsiaiškinti įtvirtinimų šlaite liekanas iširti 2 plotai (P15–P16) bendro 47,5 m² ploto. Aiškesnio kultūrinio sluoksnio neaptikta. Plote 16 rastos greičiausiai ankstyvesniu piliakalnio naudojimo etapu iškasto 4 m pločio maždaug 0,5 m gylio griovio liekanos, rastas 1 radinys. Griovys užlygintas vėlesnės jo rekonstrukcijos metu. Per 2006–2008 m. eroduojamose Vedrių piliakalnio liekanose ištyrus bendras 305,5 m² plotą, piliakalnio liekanų tyrimai buvo iš esmės baigti. R dalyje esantis masyvaus pylimo likutis šiuo metu negriūna, nors ir ardomas urvinių žvėrelių kasamų urvų. Jo tyrimai nenukasant visos išlikusios dalies yra negalimi, tad siekiant ir toliau saugoti Vedrių piliakalnio liekanas – kol kas netikslingi. Toliau į V nuo tyrinėtų plotų esančioje netyrinėtoje piliakalnio liekanų žemesnėje dalyje griūvančiame šlaite kultūrinio sluoksnio nematyti. Jo neaptikta ir labiausiai į V nutolusiame tirtame plote 15. Ši piliakalnio liekanų dalis iš esmės yra išlikęs piliakalnio kalvos P šlaitas (labiau V dalyje – net apatinė jo dalis), kuri priedo dar tankiai apaugusi medžiais ir krūmais. Atsižvelgus į visa tai, tolesnius archeologinius tyrimus ir čia kol kas vykdyti netikslinga.

Akmenyno upelio plaunamoje papėdės gyvenvietės P dalyje į V ir Š nuo 2005 m. tyrinėtų plotų, iširti 2 plotai (P5–P6) bendro 57 m² ploto sujungiant juos su anksčiau (2005 m.) čia tirtais plotais bei su 2008 m. piliakalnio liekanose tyrinėtais plotais (P6 su P15). Tyrimų metu aptiktas iki 2,2 m storio kultūrinis sluoksnis, surastas 41 individualus radinys ir 269 keramikos šukės. Šių plotų ištyrimas leido baigti šios gyvenvietės eroduojančios dalies tyrimus. Per 2005, 2007 ir 2008 m. Vedrių piliakalnio papėdės gyvenvietėje iširtas bendras 146 m² plotas, o bendras iširtos jos griūvančios dalies ilgis palei Akmenyno upelį pasiekė 24 m. Į R ir P nuo tyrinėto ploto ribų Akmenyno dešiniajame krante yra tik suplauti gruntai. Archeologiškai vertingas ir storas papėdės gyvenvietės kultūrinis sluoksnis yra tik į V ir Š (iki pat piliakalnio pašlaitės) nuo tyrinėtos vietos, tačiau iširtas 2–4 m pločio ruožas tarp dabartinio upelio kranto ir iširtos sluoksnio V–Š ribų leidžia turėti tam tikrą laiko rezervą, per kurį šioje vietoje reikia vykdyti tik pastovų (ne retesnę negu kartą per metus) monitoringą. Ties iširta vieta Akmenyno dešinysis krantas šiuo metu skalaujamas menkai, tačiau čia situacija gali keisti po kiekvieno didesnio potvynio.

2008 m. tyrinėjimai anksčiau nustatytos Vedrių piliakalnio chronologijos nepakeitė, tačiau leido surinkti daugiau duomenų vėlyvojo geležies amžiaus Žemaitijos piliakalniams pažinti. Per 2005–2008 m. archeologinius tyrinėjimus Vedriuose rasta 145 individualūs

radiniai (iš jų 19 piliakalnyje ir 126 – papėdės gyvenvietėje), 583 keramikos šukės papėdės gyvenvietėje ir 43 – piliakalnyje.

Vedrių piliakalnio ir papėdės gyvenvietės tyrinėjimų metu surinkti archeologiniai radiniai (keramikos šifras – “V08“) perduoti Lietuvos nacionaliniam muziejui (žr. priedą Nr.3). Grafinė bei fotofiksacinė medžiaga skaitmeniniu pavidalu bei anglies pavyzdys radiokarboninei analizei yra pas šios ataskaitos autorių, surinkta osteologinė medžiaga atiduota tyrinėti Kauno Veterinarijos akademijai (prof. L. Daugnorai). Šios ataskaitos parengti 4 vienodi egzemplioriai, kurių vienas saugomas Lietuvos istorijos instituto Rankraštyne, kitas – Kultūros paveldo departamente, trečias – Lietuvos nacionaliniame muziejuje, ketvirtas – Lietuvos archeologijos draugijoje.



RADINIŲ SĄRAŠAS

PILIAKALNIS

PLOTAS 16

104. **Surūdijimas** geležinis. Dydis 24x17x10 mm. Svoris 5 g. Rastas kv.5A g. 50 cm (Nr.1) (nuotrauka 103:6).

PAPĖDĖS GYVENVIETĖ

PLOTAS 5

105. **Yla** geležinė, kiek sulenkta. Ilgis 90 mm, darbinės dalies ilgis 57 mm, storis 6 mm, keturkampės įkotės storis 7x5 mm. Svoris 7 g. Rasta kv.1A g. 25 cm (Nr.1) (nuotrauka 92:1).

106. **Įkotė** nuo peilio ? geležinė, smarkiai surūdijusi. Ilgis 56 mm, storis 13x12 mm. Svoris 12 g. Rasta kv.6A g. 35 cm (Nr.2) (nuotrauka 92:2).

107. **Juostelė** žalvarinė, keturkampė. Dydis 29x7 mm, storis 1 mm. Svoris 1 g. Rasta kv.7A g. 33 cm (Nr.3) (nuotrauka 92:3).

108. **Susilydymas** ? žalvarinis. Dydis 17x12x5 mm. Svoris 2 g. Rastas kv.8A g. 40 cm (Nr.4) (nuotrauka 92:4).

109. **Susilydymas** žalvarinis. Dydis 16x10x9 mm. Svoris 4 g. Rastas kv.5D g. 25 cm (Nr.5) (nuotrauka 92:5).

110. **Segė** žalvarinė pasaginė, atvyniotais galais, su lenkta 54 mm ilgio adata (nulūžusi), ovalinio skersinio pjūvio lankeliu. Dydis 40x38 mm, lankelio storis 4x3 mm, galvučių skersmuo 9 mm, plotis 4–5 mm. Svoris 14 g. Rasta kv.1B g. 53 cm (Nr.6) (nuotrauka 92:6).

111. **Sulenkimas** geležinis, plokščias lenktas stačiu kampu. Ilgis 29 mm, sulenkto dydis 17x11 mm, plotis 7 mm, storis 2 mm. Svoris 1 g. Rastas kv.4B g. 49 cm (Nr.7) (nuotrauka 92:7).

112. **Apyrankės** žalvarinės lankelio galas, ornamentuotas 3 skersiniais grioveliais, ovalinio skersinio pjūvio. Ilgis 37 mm, storis 5x4 mm. Svoris 4 g. Rastas kv.4C g. 50 cm (Nr.8) (nuotrauka 92:8).

113. **Yla** geležinė. Ilgis 73 mm, darbinės dalies ilgis 42 mm, storis 4 mm, įkotės storis 5x5 mm, Svoris 4 g. Rasta kv.4D g. 60 cm (Nr.9) (nuotrauka 92:9).

114. **Ylos** ? geležinės darbinės dalies fragmentas. Ilgis 51 mm, storis 3 mm. Svoris 2 g. Rastas kv.6B g. 58 cm (Nr.10) (nuotrauka 92:10).

115. **Puodo** molinio fragmentai (šukių lizdas – 16 šukių). Šukių dydis nuo 28x26 cm iki 122x103 mm. Puodas buvo lipdytas lygiu paviršiumi, nežymiai profiliuotu kakleliu, su pėda prie dugno. Puodo išorė, vidus ir masė pilkai rudi, 8–13 mm storio, su gausia iki 3 mm skersmens akmenukų priemaiša. Angos skersmuo 20 cm, briaunos skersmuo 8–10 mm. Priedugnio fragmentų storis iki 24 mm. Dugno skersmuo 15 cm. Šukės labai trapios. Svoris 1130 g. Rastas kv.1C g. 80–100 cm (Nr.11) (nuotrauka 93).

116. **Trintuvas** akmeninis pilkas smulkiagrūdžio akmens 5 nutrintomis plokštumomis. Dydis 85x77x74 mm. Svoris 809 g. Rastas kv.3A g. 55 cm (Nr.12) (nuotrauka 94:12).

117. **Trintuvas** akmeninis rausvas smulkiagrūdžio akmens 3 nutrintomis plokštumomis, apdaužytas. Dydis 87x75x75 mm. Svoris 701 g. Rastas kv.3D g. 70 cm (Nr.13) (nuotrauka 94:13).

118. **Surūdijimas** geležinis, trapecinis. Dydis 13x12x7 mm. Svoris 4 g. Rastas kv.1A g. 70 cm (Nr.14) (nuotrauka 92:14).

119. **Žiedas** ? žalvarinis, juostinis su grioveliu išorės viduje. Dydis 18x17 mm, plotis 6 mm, storis 2 mm. Svoris 2 g. Rasta kv.2B g. 68 cm (Nr.15) (nuotrauka 92:15).

120. **Lankelis** geležinis, apvalaus skersinio pjūvio. Ilgis 97 mm, storis 8–10 mm. Svoris 17 g. Rastas kv.2D g. 72 cm (Nr.16) (nuotrauka 92:16).

121. **Skardelė** geležinė, trapecinė. Dydis 16x12 mm, storis 2 mm. Svoris 1 g. Rasta kv.8C g. 73 cm (Nr.17) (nuotrauka 92:17).

122. **Smeigtuko** žalvarinio apvali buoželė, puošta išcentriniais apskritimais ir įkartomis šonuose. Skersmuo 22 mm, storis 2 mm, ties sujungimu 4 mm. Svoris 5 g. Rastas kv.2–4A–B g.40–60 cm (Nr.18) (nuotrauka 92:18).

123. **Surūdijimas** geležinis. Dydis 14x13x10 mm. Svoris 4 g. Rastas kv.2–4A–B g.40–60 cm (Nr.19) (nuotrauka 92:19).

124. **Peilio** geležinio ašmenų smaigalys. Ilgis 22 mm, plotis 10 mm, storis 3 mm. Svoris 2 g. Rastas kv.1A g. 87 cm (Nr.20) (nuotrauka 92:21).

125. **Kabutis** žalvarinis klevo sėklos platėjančiais trapeciniais galais formos, kraštuose puoštas dviguba smulkių įkartelių linija. Dydis 35x23 mm, storis 1 mm, galų plotis 11 ir 13 mm. Rombo formos 10x8 mm dydžio užkabinimas statmenas kabučiu, su 3 mm skersmens skylute. Svoris 2 g. Rastas kv.1C g. 87 cm (Nr.21) (nuotrauka 92:22).

126. **Smailė** geležinė. Ilgis 45 mm, storis 5 mm. Svoris 3 g. Rasta kv.3D g. 96 cm (Nr.22) (nuotrauka 92:23).

127. **Smeigtuko** žalvarinio kiek sulenkta adata, keturkampio skersinio pjūvio ties lūžiu. Ilgis 111 mm, apvalios dalies skersmuo 4 mm, 60 mm ilgio keturkampės dalies storis 4x4 mm. Svoris 10 g. Rastas kv.6D g. apie 20 cm (Nr.23) (nuotrauka 92:20).

128. **Kirvio** geležinio platėjančios penties fragmentas. Dydis 45x23 mm, aukštis 51 mm, storis 5–12 mm. Svoris 64 g. Rastas kv.1–2A–B g. iki 80 cm (Nr.24) (nuotrauka 92:24).

129. **Trintuvas** akmeninis rausvai pilkas smulkiagrūdžio akmens 2 nutrintomis plokštumomis. Dydis 106x100x76 mm. Svoris 1334 g. Rastas kv.2D g. 90 cm (Nr.25) (nuotrauka 94:25).

130. **Verpstuko** akmeninio (gelsvo smiltainio) cilindrinio pusė, puošta 2 įrėžtais apskritimais. Dydis 45x26 mm, storis 16 mm, skilutės skersmuo 9 mm. Svoris 25 g. Rasta kv.1–2A–B g. 80–100 cm (Nr.26) (nuotrauka 92:26).

131. **Įkotė** geležinė. Ilgis 28 mm, storis 4 mm. Svoris 1 g. Rasta kv.1C g. 113 cm (Nr.27) (nuotrauka 92:27).

132. **Rutuliukas** geležinis. Dydis 15x15x14 mm. Svoris 4 g. Rastas kv.1C g. 125 cm (Nr.28) (nuotrauka 92:28).

133. **Trintuvo** akmeninio rausvo smulkiagrūdžio akmens 2 nutrintomis plokštumomis fragmentas. Dydis 96x76x68 mm. Svoris 524 g. Rastas kv.5–8A–B apatinėje kultūrinio sluoksnio dalyje (Nr.29) (nuotrauka 94:29).

134. **Trintuvo** ? akmeninio šviesiai pilko smulkiagrūdžio akmens 2 nežymiai nutrintomis plokštumomis fragmentas. Dydis 92x70x33 mm. Svoris 254 g. Rastas kv.1–2C–D g. 50–80 cm (Nr.30) (nuotrauka 94:30).

135. **Galąstuvo** ? akmeninio šviesiai pilko smulkiagrūdžio akmens keturkampis trapecinis 2 nutrintomis plokštumomis fragmentas. Ilgis 88 mm, storis 26x9 – 21x18 mm. Svoris 54 g. Rastas kv.5–8C–D g. 0–40 cm (Nr.31) (nuotrauka 95:31).

136. **Tinkas** molinis plokščias su 2 apvaliais keturių dalių įspaudų fragmentais. Dydis 85x70x17. Įspaudų skersmuo 30 ir 23 mm. Gylis 2–3 mm. Svoris 57 g. Rastas kv.2B, g. 20–40 cm (Nr.32) (nuotrauka 96:32).

137. **Tinkas** molinis plokščias su 1 apvaliu keturių dalių įspaudu. Dydis 52x37x21. Įspaudu skersmuo virš 33 mm, gylis 5 mm. Svoris 27 g. Rastas kv.2B, g. 20–40 cm (Nr.33) (nuotrauka 96:33).

138. **Tinkas** molinis plokščias su 1 apvaliu keturių dalių įspaudu. Dydis 63x50x20 mm. Įspaudu skersmuo virš 39 mm, gylis 6 mm. Svoris 36 g. Rastas kv.1–3C–D g. 20–40 cm (Nr.34) (nuotrauka 96:34).

139. **Skeltė** titnaginė pilko titnago. Ilgis 55 mm, storis 9–16 x 5–7 mm. Svoris 6 g. Rasta kv.3–6A–B g. 120–140 cm (Nr.35) (nuotrauka 95:35).

140. **Tiglio** ? molinio perdegęs fragmentas su 3,5 cm skersmens išlenkimu viduje 7 cm skersmens apvalia išore, pasidengusia žalsvai pilka stiklinga kiek akyta mase. Dydis 59x43x22 mm, pilkos masės sienelės storis 14–16 mm. Svoris 32 g. Rasta kv.1–2A–B g. 60–80 cm (Nr.38) (nuotrauka 95:36).

PLOTAS 6

141. **Verpstukas** molinis, pilkai rudas, dvigubo nupjauto kūgio formos, su ryškia briauna ir nežymiai įdubusiomis 30 mm skersmens plokštumomis, kiek apdaužytas. Skersmuo 55 mm, aukštis 25 mm, skylutės skersmuo 4–8 mm. Svoris 65 g. Rastas kv.13B g. 50 cm (Nr.1) (nuotrauka 103:1).

142. **Kabutis** žalvarinis klevo sėklos platėjančiais trapeciniais galais su 2 iškilimais formos, kraštuose puoštas dviguba smulkių įkartelių linija. Dydis 40x27 mm, storis 1 mm, galų plotis 14 ir 16 mm. Rombo formos 10x8 mm dydžio užkabinimas statmenas kabučiui, su 2 mm skersmens skylute. Svoris 4 g. Rastas kv.14A g. 50 cm (Nr.2) (nuotrauka 103:2).

143. **Dirbinio** geležinio trapecijos formos stačiai atlenktu galu plokščias fragmentas. Ilgis 35 mm, dydis 26x17 mm, plotis 4–16 mm, storis 4–6 mm Atlenkto smailėjančio galo aukštis 16 mm. Svoris 9 g. Rastas kv. 12A. g. 87 cm (Nr.3) (nuotrauka 103:3).

144. **Dirbinio** sidabrinio juostinio su 4 plokštumomis fragmentas. Dydis 16x7 mm, storis 2 mm. Svoris 1,874 g. Rastas kv.17A g. 75 cm (Nr.4) (nuotrauka 103:4).

145. **Pentinas** geležinis, su spygliu. Dydis 57x40 mm, pusapvalio lankelio storis 6x4–11x5 mm, apvalaus spyglio aukštis 13 mm, skersmuo 7 mm. Svoris 13 g. Rastas kv.14–15A–B g. 103 cm (Nr.5) (nuotrauka 103:5).

KERAMIKOS APRAŠYMO LENTELĖS

SUVESTINĖ LENTELĖ

Pl o- ta s	Kvad- ratas	Gy- lis cm	Gr ub lė- ti pa kr aš- tė- liai	Eilės Nr.	Gr ub lė- ti- os sie- nė- lės	Eilės Nr.	Gr ub lė- ti- du- g- nai	Eilės Nr.	Gl ud int os sie- nė- lės	Ei- lės Nr.	Ly gi os sie- nė- lės	Eilės Nr.	Ly gū s du- g- nai	Ei- lės Nr.	Ly gū s pa kr aš- tė- liai	Ei- lės Nr.	Vi so šu ki ų	At ru nk ta šu ki ų	At rin k- tų sv o- ris g
4	p.s.	140- 160	1	306	2	307- 308					2	309- 310	1	311			6		
5	2D	20- 40									3	312- 314					3	2	7
5	3C-D	20- 40	1	315	1	316											2		
5	4C-D	20- 40									2	318- 319			1	317	3	15	21
5	5C-D	20- 40			2	320- 321					1	322					3	2	3
5	1C-D	60- 80			4	325- 328					3	329- 331			2	323- 324	9		
5	1-2A-B	60- 80					2	332- 333			18	343- 360			9	334- 342	29	6	28
5	1-2C-D	60- 80			6	361- 366					3	370- 372			3	367- 369	12	1	11
5	3-4A-B	60- 80	3	373- 375	10	376- 385									1	386	14	1	7
5	3-4C-D	60- 80			5	387- 391									2	392- 394	7	1	6
5	5-6A-B	60- 80	1	395	3	396- 398					4	400- 403			1	399	9	9	45
5	5-6C-D	60- 80			2	404- 405					1	407			1	406	4	3	13
5	7-8A-B	60- 80			1	408					1	410			1	409	3		
5	5-6C-D	80	2	411- 412	2	413- 414											4	2	6
5	1-2A-B	80- 100	1	415	3	416- 418	1	419			2	420- 421					7	2	11
5	1-2C-D pilkas sluoks- nis	80- 100	1	422	9	423- 431					2	433- 434			1	432	13		
5	3-4A-B	80- 100	1	435	6	436- 441					1	443			1	442	9		
5	3-4C-D	80- 100			3	444- 446	1	447					1	448			5	3	23

5	5-6A-B	80-100			6	449-454				1	456	1	457	1	455	9	5	40
5	7-8B	80-100			1	458								1	459	2	1	5
5		iki 100	1	460	1	461	1	462		1	463					4	1	10
5	1-2A-B	100-120	1	464	3	465-467				1	471			3	468-470	8	1	5
5	1-2C-D	100-120			1	472				2	473-474	1	475			4		
5	3-4A-B	100-120			1	476								1	477	2	1	11
5	3-4C-D	100-120			1	478										1		
5	5-6A	100-120	2	479-480	1	481				1	483			1	482	5	1	4
5	3-6A-B	120-140								1	484					1		
5	ats.	40-60			1	485										1		
5	1-3A-B	40-60			6	486-491				3	495-497			3	492-494	12	4	24
5	1-3C-D	40-60			7	498-504				6	505-510					13	13	49
5	4-7A-B	40-60	1	511	5	512-516				5	522-526			5	517-521	16	6	38
5	4-7C-D	40-60			3	527-529				2	532-533			2	530-531	7	4	26
5	ats.									3	534-536					3		
5	5-8A-B	20-40								4	537-540					4		
6	11-15A-B	20-40								1	541	2	542-543			3		
6	15A	30-50			5	544-548				1	551			2	549-550	8		
6	8A-B	50-70			4	552-555										4		
6	11-15A-B	50-70								1	556					1		
6		70-90			5	557-561						1	562			6		
6	12A	155										1	563 a-b			1	1	6
6	11-15A-B	160-170								2	564-565					2		
6		160-170						4	566-569	5	570-574					9	4	43
6	11-15A-B	190-210								1	575 a-b					1		
6	18A	30					1	576								1		

6	ats.									4	577-580					4	1	3
5	5-6C-D	100-120								1	581					1		
viso			16		110		6		4		89		8		42		275	90445

PAKRAŠTĖLIAI

Eilės numeris	Bendras numeris	Plotas	Kvadratas	Gylis cm	Rūšis	Angos skersmuo cm	Aukštis cm	Briaunos storis max mm	Storis mm	Storis max mm	Priemaišų dydis max mm	Priemaišų gausumas	Išorės spalva	Vidaus spalva	Masės spalva	Svoris g	Ornamentas	Iliustracija
1	309	4		140-160	lg	12	5,6	5	7	10	2	v	p	p	p	24		98:1
2	315	5	3C-D	20-40	lg	28	5,8	12	8	9	3	v	pr	pr	p	71		97:315g
3	317	5	4C-D	20-40	ll	18	5,5	7	8	13	1	lm	a	špr	špr	23		97:317g
4	323	5	1C-D	60-80	ll	18	6,1	7	8	13	3	lg	p	p	p	64		97:323
5	324	5	1C-D	60-80	ll	18	3,5	8	8	9	4	lg	p	p	p	14		97:324
6	334	5	1-2A-B	60-80	ll	11	5,2	5	6	8	3	m	pr	pr	pr	25		97:334g
7	335	5	1-2A-B	60-80	ll	19	3,7	8	9	11	4	v	r	šr	p	19		97:335
8	336	5	1-2A-B	60-80	ll	-	4,6	9	8	11	3	v	r	r	tr	21		97:336
9	337	5	1-2A-B	60-80	ll	-	3,2	8	8	8	1	lm	šr	pr	pr	11		97:337
10	338	5	1-2A-B	60-80	ll	11	2,7	5	5	7	1	lm	pr	pr	pr	7		97:338
11	339	5	1-2A-B	60-80	ll	13	2,5	9	8	8	1	lm	šr	šr	pr	7		97:339
12	340	5	1-2A-B	60-80	ll	15	2,7	6	6	7	1	lm	pr	p	p	6		97:34
13	341	5	1-2A-B	60-80	ll	15	2,5	5	6	6	1	lm	pr	r	pr	5		97:341
14	342	5	1-2A-B	60-80	ll	12	2,2	5	5	6	1	lm	pr	pr	pr	5		97:342
15	367	5	1-2C-D	60-80	ll	15	4,2	6	6	9	3	m	p	p	p	16		97:367
16	368	5	1-2C-D	60-80	ll	12	3,9	5	7	8	2	m	r	r	r	9		97:368
17	370	5	1-2C-D	60-80	lg	18	2,9	7	9	11	2	m	pr	p	p	11		97:37
18	373	5	3-4A-B	60-80	lg	15	7	10	8	13	2	m	šr	pr	pr	54		97:373g
19	374	5	3-4A-B	60-80	ll	20	5,4	10	9	10	2	m	šr	šp	špr	24		97:374g

20	375	5	3-4A-B	60-80	lg	12	4,6	6	6	7	2	m	p	p	p	16	97:375
21	386	5	3-4A-B	60-80	ll	17	2,6	9	9	10	3	m	šr	šr	šr	7	97:386
22	392	5	3-4C-D	60-80	ll	-	4,2	6	6	9	1	m	pr	p	p	11 8	97:392
23	393	5	3-4C-D	60-80	ll	-	3,8	6	6	9	1	m	r	p	pr	11	97:393
24	394	5	3-4C-D	60-80	ll	-	2,4	4	4	6	1	m	r	p	p	3	97:394
25	399	5	5-6A-B	60-80	ll	-	2,5	8	7	7	2	v	pr	p	p	4	97:399
26	404	5	5-6A-B	60-80	lg	14	3	8	9	10	5	v	r	p	p	11	97:404
27	406	5	5-6C-D	60-80	ll	12	5,2	6	7	8	3	v	pr	p	p	18 9	97:406
28	409	5	7-8A-B	60-80	ll	15	7,3	8	9	14	2	lm	pr	pr	p	89	97:409g
29	411	5	5-6C-D	60-80	lg	18	6,1	9	7	12	2	m	pr	p	p	53	97:41g
30	412	5	5-6C-D	60-80	lg	-	3,7	9	6	8	1	lm	pr	p	p	12	97:412
31	415	5	1-2A-B	80-100	lg	16	5	8	7	11	4	v	šr	p	p	22	97:415
32	422	5	1-2C-D, 5C	80-100	ll	14	2,1	6	7	8	5	m	p	pr	pr	12	97:422
33	432	5	1-2C-D, 5C	80-100	ll	30	3,1	7	7	9	4	v	p	pr	pr	16	97:432
34	435	5	3-4A-B	80-100	lg	20	6,1	11	9	12	2	m	pr	p	p	51	97:435g
35	442	5	3-4A-B	80-100	ll	14	3,6	7	7	11	1	m	šr	šr	šr	18	97:442g
36	450	5	5-6A-B	80-100	ll	20	9,1	6	7	12	1	lm	p	p	p	13 8	97:450g
37	459	5	7-8B	80-100	ll	-	5,3	7	7	10	5	m	pr	p	tp	24	97:459
38	460	5	ats.	iki 100	ll	18	3,7	8	7	9	2	m	šr	p	pr	11	97:460
39	464	5	1-2A-B	100-120	lg	17	4,5	11	12	14	2	v	šr	šr	pr	31	97:464g
40	469	5	1-2A-B	100-120	ll	10	5,8	5	5	7	1	lm	šr	šr	šr	18 13	97:469
41	470	5	1-2A-B	100-120	ll	-	1,6	5	5	5	1	lm	šr	šr	šr	2 14	97:470
42	477	5	3-4A-B	100-120	ll	12	3,2	7	7	12	1	lm	šr	špr	šr	9	
43	479	5	5-6A	100-120	ll	17	5,2	5	5	7	4	m	r	pr	p	17	97:479
44	480	5	5-6A	100-120	ll	25	2,9	8	6	7	1	lm	p	p	p	12	97:480
45	482	5	5-6A	100-	ll	22	3,4	9	8	9	4	v	pr	p	p	14	97:482

				120																
46	492	5	1-3A-B	40-60	ll	18	4,7	10	9	12	2	m	pr	pr	p	38	97:492g			
47	493	5	1-3A-B	40-60	ll	-	5,1	9	8	9	1	lm	šr	šr	pr	18	97:493			
48	494	5	1-3A-B	40-60	ll	21	2,8	9	8	9	1	lm	r	r	r	14	97:494			
49	511	5	4-7A-B	40-60	ll	22	3,5	7	8	9	1	m	p	p	p	12	97:511			
50	517	5	4-7A-B	40-60	ll	17	3,6	10	8	9	4	m	šr	šr	šr	14	97:517			
51	518	5	4-7A-B	40-60	ll	23	2,6	6	7	8	2	m	r	r	p	7	97:518			
52	519	5	4-7A-B	40-60	ll	14	2,7	5	6	8	2	m	šr	šr	šr	6	97:519			
53	520	5	4-7A-B	40-60	ll	12	2,5	5	5	6	1	lm	pr	p	p	3	97:520			
54	521	5	4-7A-B	40-60	ll	-	3,3	3	4	-	1	lm	r	-	r	4	97:521			
55	530	5	4-7C-D	40-60	ll	18	5	7	8	9	2	m	pr	p	p	17	97:530			
56	531	5	4-7C-D	40-60	ll	20	2,9	7	8	10	2	m	r	p	p	14	97:531			
57	533	5	4-7C-D	40-60	ll	15	2,8	9	9	9	2	m	p	p	p	9	97:533			
58	539	5	5-8A-B	20-40	ll	8	2,6	5	5	11	1	lm	šr	šr	šr	4	97:539			
59	549	6	15A	20-50	ll	16	4	7	7	10	2	m	pr	pr	p	28	97:549g			
60	550	6	15A	20-50	ll	17	4,3	7	7	8	2	m	r	p	p	16	97:550			

SIENEĻĒS

Eilēs nu- me- ris	Ben- dras nu- me- ris	Pl o- tas	Kvad- ratas	Gylis cm	Rū- šis	Sto- ris min mm	Sto- ris max mm	Prie- mai- šū dy- dis max mm	Prie- mai- šū gau- su- mas	Išo - rēs sp al- va	Vi- da sus sp al- va	M a- sēs sp al- va	Sv o- ris g	Or na me- n- tas	Iliustra- cija
1	306	4		140-160	lg	5	7	6	g	šp	pr	p	8		
2	307	4		140-160	lg	7	13	5	v	šr	tp	p	20		
3	308	4		140-160	lg	9	10	3	v	r	tp	p	30		
4	310	4		140-160	ll	6	8	1	m	ša	ša	šr	7		
5	312	5	2D	20-40	lg	10	11	1	lm	šr	šr	p	8		
6	313	5	2D	20-40	ll	4	6	1	m	špr	šp	špr	4		
7	314	5	2D	20-40	ll	10	12	1	lm	šr	pr	šr	7		
8	316	5	3C-D	20-40	lg	11	13	5	v	pr	r	p	61	1	99a:616
9	318	5	4C-D	20-40	ll	9	10	4	v	šr	r	p	10		
10	319	5	4C-D	20-40	ll	10	12	2	m	īr	pr	pr	7		
11	320	5	5C-D	20-40	ll	12	13	3	v	šr	tp	pr	25		
12	321	5	5C-D	20-40	lg	8	9	2	m	r	tp	tp	6		

13	322	5	5C-D	20-40	ll	5	7	2	v	pr	tp	tp	5		
14	325	5	1C-D	60-80	lg	10	14	1	lm	šr	pr	pr	26		
15	326	5	1C-D	60-80	lg	7		6	v	šr		pr	7		
16	327	5	1C-D	60-80	lg	10	12	3	v	pr	tp	p	9		
17	328	5	1C-D	60-80	lg	9	14	4	g	pr	tpr	tp	76		
18	329	5	1C-D	60-80	ll	8	11	3	g	pr	pr	tp	29		
19	330	5	1C-D	60-80	ll	9		4	vg	pr		tp	6		
20	331	5	1C-D	60-80	ll	5	7	4	g	p	p	p	5		
21	343	5	1-2A-B	60-80	ll	10	12	3	l	r	r	pr	36		
22	344	5	1-2A-B	60-80	ll	7	12	3	m	r	pr	pr	34		
23	345	5	1-2A-B	60-80	ll	11	13	2	m	r	r	p	34		
24	346	5	1-2A-B	60-80	lg	7	12	2	v	r	r	pr	14	2	99b:346
25	347	5	1-2A-B	60-80	ll	6	10	3	v	pr	pr	p	13		
26	348	5	1-2A-B	60-80	ll	10	12	4	g	r	pr	p	15		
27	349	5	1-2A-B	60-80	lg	7	8	3	v	r	pr	pr	7		
28	350	5	1-2A-B	60-80	ll	10	10	2	v	špr	pr	šp	7		
29	351	5	1-2A-B	60-80	ll	8	9	3	m	šp	pr	r	7		
30	352	5	1-2A-B	60-80	ll	9	9	1	lm	šr	p	pr	6		
31	353	5	1-2A-B	60-80	ll	8	10	7	g	šr	tp	špr	7		
32	354	5	1-2A-B	60-80	ll	9	12	4	v	šr	špr	pr	11		
33	355	5	1-2A-B	60-80	ll	8	10	1	lm	šr	šp	p	13	3	99b:355
34	356	5	1-2A-B	60-80	ll	8	-	3	v	šr		pr	9	4	99b:356
35	357	5	1-2A-B	60-80	ll	8	-	3	m	šr		pr	8	5	99b:357
36	358	5	1-2A-B	60-80	ll	7	-	2	v	šr		p	5	6	99b:358
37	359	5	1-2A-B	60-80	lg	10	-	3	v	pr		p	7		
38	360	5	1-2A-B	60-80	ll	10	-	1	m	šr		pr	6	7	99b:360
39	361	5	1-2 C-D	60-80	lg	9	10	5	m	pr	r	pr	57		
40	362	5	1-2C-D	60-80	lg	11	13	2	m	r	p	pr	54		
41	363	5	1-2C-D	60-80	lg	11	14	2	m	pš	p	p	40		
42	364	5	1-2C-D	60-80	lg	7	10	2	m	pr	r	pr	22		
43	365	5	1-2C-D	60-80	lg	8	13	2	m	pr	tr	pr	24		
44	366	5	1-2C-D	60-80	lg	6	7	1	m	pr	pr	pr	9		
45	369	5	1-2C-D	60-80	ll	12	15	3	m	r	p	pr	31		
46	371	5	1-2C-D	60-80	lg	6	7	1	mr	pr	pr	pr	7		
47	372	5	1-2C-D	60-80	lg	6	9	1	m	p	p	p	7		
48	376	5	3-4A-B	60-80	lg	10	11	4	v	šr	pr	pr	53		
49	377	5	3-4A-B	60-80	lg	10	13	2	m	šr	pr	pr	61		
50	378	5	3-4A-B	60-80	lg	10	15	2	m	r	p	p	39		
51	379	5	3-4A-B	60-80	lg	11	15	2	m	r	p	p	21		
52	380	5	3-4A-B	60-80	ll	8	-	4	g	-	pr	pr	9		
53	381	5	3-4A-B	60-80	lg	7	11	2	m	pr	p	p	9		
54	382	5	3-4A-B	60-80	lg	7	10	3	m	pr	p	p	21		
55	383	5	3-4A-B	60-80	lg	10	15	1	lm	r	p	p	16		
56	384	5	3-4A-B	60-80	lg	9	12	2	m	pr	p	p	20		
57	385	5	3-4A-B	60-80	ll	6	8	3	v	r	p	p	11		
58	387	5	3-4C-D	60-80	ll	15	16	1	lm	p	p	p	36		
59	388	5	3-4C-D	60-80	lg	7	12	2	v	pr	p	p	17		
60	389	5	3-4C-D	60-80	lg	9	13	2	m	r	p	p	28		
61	390	5	3-4C-D	60-80	lg	9	13	1	m	r	p	p	23		

62	391	5	3-4C-D	60-80	lg	10	13	2	m	p	p	p	20		
63	396	5	5-6A-B	60-80	lg	10	11	2	m	šr	pr	pr	64		
64	397	5	5-6A-B	60-80	lg	8	-	1	m	šr	-	p	12		
65	398	5	5-6A-B	60-80	lg	7	9	3	v	šr	šr	šr	7	23	99b:398
66	400	5	5-6A-B	60-80	ll	8	10	2	m	r	p	p	13		
67	401	5	5-6A-B	60-80	l?	1	6	3	m	-	p	pr	10		
68	402	5	5-6A-B	60-80	l?	6	-	3	m	-	p	p	12		
69	403	5	5-6A-B	60-80	lg	10	11	3	m	r	p	p	7		
70	405	5	5-6C-D	60-80	lg	10	14	2	m	pr	p	p	17		
71	407	5	5-6C-D	60-80	ll	8	10	4	m	r	r	pr	15	10	99b:407
72	408	5	7-8A-B	60-80	lg	10	12	1	lm	r	r	p	33		
73	410	5	7-8A-B	60-80	ll	8	10	2	m	r	p	pr	10		
74	413	5	5-6C-D	60-80	lg	10	17	1	lm	r	pr	p	11 2		
75	414	5	5-6C-D	60-80	lg	10	12	1	lm	p	p	p	25		
76	416	5	1-2A-B	80-100	lg	9	13	1	lm	r	pr	p	38		
77	417	5	1-2A-B	80-100	lg	10	12	3	v	pr	r	pr	18		
78	418	5	1-2A-B	80-100	ll	6	-	1	lm	r	-	p	7		
79	420	5	1-2A-B	80-100	ll	10	-	2	lm	r	-	špr	10		
80	421	5	1-2A-B	80-100	ll	7	8	1	lm	pr	p	p	5		
81	423	5	1-2C-D, 5C	80-100	lg	9	14	2	v	pr	pr	pr	53		
82	424	5	1-2C-D, 5C	80-100	ll	11	19	5	g	r	pr	r	57		
83	425	5	1-2C-D, 5C	80-100	ll	9	11	3	v	r	r	r	32		
84	426	5	1-2C-D, 5C	80-100	ll	9	12	5	v	pr	r	pr	25		
85	427	5	1-2C-D, 5C	80-100	ll	11	12	4	g	r	r	r	11		
86	428	5	1-2C-D, 5C	80-100	lg	8	10	1	m	r	r	pr	10		
87	429	5	1-2C - D, 5C	80-100	ll	11	12	3	v	r	pr	p	10		
88	430	5	1-2C-D, 5C	80-100	ll	7	-	2	m	r	-	p	7		
89	431	5	1-2C- D,5C	80-100	lg	8	10	3	m	r	p	p	9		
90	433	5	1-2C-D, 5C	80-100	ll	6	7	1	lm	r	r	r	5		
91	434	5	1-2C-D, 5C	80-100	ll	8	10	1	lm	r	r	r	8		
92	436	5	3-3A-B	80-100	lg	10	15	6	g	pr	pr	pr	54		
93	437	5	3-3A-B	80-100	lg	7	11	4	v	r	pr	pr	23		
94	438	5	3-3A-B	80-100	lg	9	12	2	m	r	pr	pr	19		
95	439	5	3-3A-B	80-100	ll	8	10	2	v	r	r	p	13		
96	440	5	3-3A-B	80-100	ll	10	11	1	m	r	r	p	6		
97	441	5	3-3A-B	80-100	ll	9	10	6	m	r	p	šr	6		
98	443	5	3-3A-B	80-100	ll	8	11	1	lm	šr	pr	pr	14		
99	444	5	3-4C-D	80-100	lg	14	17	1	lm	r	p	p	49		

100	445	5	3-4C-D	80-100	ll	5	6	1	lm	p	p	p	4		
101	446	5	3-4C-D	80-100	lg	10	11	1	lm	r	p	p	14		
102	449	5	5-6A-B	80-100	lg	6	10	3	v	pr	tp	tp	22		
103	451	5	5-6A-B	80-100	lg	10	14	1	m	r	tp	tp	27		
104	452	5	5-6A-B	80-100	lg	12	14	2	m	p	p	p	19		
105	453	5	5-6A-B	80-100	lg	9	11	1	m	r	p	p	10		
106	454	5	5-6A-B	80-100	ll	8	9	5	m	r	p	pr	11		
107	455	5	5-6A-B	80-100	lg	7	11	2	lm	r	p	p	11		
108	456	5	5-6A-B	80-100	ll	8	10	1	lm	šr	p	p	11		
109	458	5	7-8B	80-100	lg	9	14	2	v	r	r	r	64		
110	461	5	ats.	Iki 100	lg	9	13	1	lm	pr	p	p	46		
111	463	5	ats.	Iki 100	ll	6	8	1	lm	r	r	pr	5		
112	465	5	1-2A-B	100-120	lg	8	12	1	lm	r	p	pr	32		
113	466	5	1-2A-B	100-120	lg	9	12	2	m	r	p	pr	24		
114	467	5	1-2A-B	100-120	ll	9	11	7	v	r	p	pr	33		
115	468	5	1-2A-B	100-120	ll	9	13	1	lm	šr	šr	šr	98	12	99a:468
116	471	5	1-2A-B	100-120	ll	8	10	1	lm	šr	špr	šr	7		
117	472	5	1-2C-D	100-120	lg	10	12	2	m	r	pr	pr	24	15	99b:472
118	473	5	1-2C-D	100-120	ll	9	10	3	v	šr	pr	špr	15		
119	474	5	1-2C-D	100-120	ll	7	9	2	m	šr	špr	špr	18		
120	476	5	3-4A-B	100-120	lg	9	13	1	n	šr	pr	pr	39		
121	478	5	3-4C-D	100-120	lg	10	12	3	m	r	p	p	37		
122	481	5	5-6A	100-120	lg	9	13	3	m	r	p	p	32		
123	483	5	5-6A	100-120	l?	10	-	3	v	-	r	pr	22		
124	484	5	3-6A-B	120-140	ll	8	-	4	v	r	-	špr	20		
125	485	5	1-3A-B	40-60	ll	9	12	3	v	r	pr	tp	10		
126	486	5	1-3A-B	40-60	lg	8	11	5	m	šr	pr	pr	34		
127	487	5	1-3A-B	40-60	lg	8	10	3	m	r	r	r	24		
128	488	5	1-3A-B	40-60	lg	9	10	5	m	šr	r	r	19		
129	489	5	1-3A-B	40-60	lg	7	11	2	m	šr	r	pr	29		
130	490	5	1-3A-B	40-60	ll	10	11	5	m	šr	pr	pr	21		
131	491	5	1-3A-B	40-60	lg	8	10	4	m	pr	p	p	17		
132	495	5	1-3A-B	40-60	ll	9	13	2	lm	r	r	pr	30		
133	496	5	1-3A-B	40-60	ll	9	11	2	m	šr	p	pr	15		
134	497	5	1-3A-B	40-60	ll	7	9	2	m	šr	pr	p	11		
135	498	5	1-3C-D	40-60	ll	9	11	3	v	šr	p	p	71		
136	499	5	1-3C-D	40-60	ll	8	13	1	lm	r	r	p	20		
137	500	5	1-3C-D	40-60	ll	8	13	3	m	p	p	p	29	17	
138	501	5	1-3C-D	40-60	ll	12	15	3	v	šr	pr	p	62	18	99a:501
139	502	5	1-3C-D	40-60	lg	10	11	1	lm	šr	pr	pr	27		
140	503	5	1-3C-D	40-60	lg	8	14	2	m	r	r	pr	27		
141	504	5	1-3C-D	40-60	lg	8	10	3	m	r	r	pr	12		
142	505	5	1-3C-D	40-60	ll	10	12	3	v	p	p	pr	33		
143	506	5	1-3C-D	40-60	ll	7	10	3	v	r	pr	pr	13		
144	507	5	ats.		ll	8	10	1	lm	šr	p	pr	8		
145	508	5	1-3 C-D	40-60	ll	7	10	1	m	ar	a	šp	10		
146	509	5	1-3C-D	40-60	ll	7	8	2	v	p	p	p	11		
147	510	5	1-3C-D	40-60	ll	6	11	2	v	p	p	p	13		
148	512	5	4-7A-B	40-60	ll	11	15	2	m	r	p	p	65		
149	513	5	4-7A-B	40-60	lg	7	14	5	v	r	p	p	19		

150	514	5	4-7A-B	40-60	lg	7	10	2	m	r	p	p	9		
151	515	5	4-7A-B	40-60	lg	6	9	2	m	r	p	p	8		
152	516	5	4-7A-B	40-60	lg	10	12	1	lm	šp	šp	šp	8		
153	522	5	4-7A-B	40-60	ll	8	10	7	v	r	r	pr	32		
154	523	5	4-7A-B	40-60	ll	8	10	2	m	tr	p	p	25		
155	524	5	4-7A-B	40-60	ll	9	12	7	v	šr	šr	šp	20		
156	525	5	4-7A-B	40-60	ll	8	12	5	v	r	p	p	21		
157	526	5	4-7A-B	40-60	ll	8	10	4	v	šr	p	p	15		
158	527	5	4-7C-D	40-60	ll	11	12	3	v	šar	tp	p	57		
159	528	5	4-7C-D	40-60	lg	9	12	3	v	šar	r	pr	27		
160	529	5	4-7C-D	40-60	lg	6	8	2	v	šr	p	p	4		
161	532	5	4-7C-D	40-60	ll	8	10	2	m	r	p	p	18		
162	534	5	ats.		ll	9	14	2	v	pr	p	p	55		
163	535	5	ats.		ll	8	9	2	m	šr	šr	pr	9		
164	536	5	ats.		ll	9	9	1	m	r	r	p	11	19	99b:536
165	537	5	5-8A-B		ll	9	13	5	v	r	tp	p	18	20	
166	538	5	5-8A-B		ll	9	11	3	v	ar	p	p	10		
167	540	5	5-8A-B		ll	7	7	1	m	šr	šp	pr	5		
168	541	6	11-15A-B	20-40	ll	9	12	3	v	p	p	tp	15		
169	544	6	15A	20-50	lg	7	11	2	m	šr	p	p	45		
170	545	6	15A	20-50	lg	7	11	3	g	šr	pr	p	49		
171	546	6	15A	20-50	ll	8	16	7	g	pr	p	p	50	21	99a:546
172	547	6	15A	20-50	ll	8	9	2	v	r	p	tp	10		
173	548	6	15A	20-50	ll	8	9	2	v	pr	p	p	7		
174	551	6	15A	20-50	ll	8	11	3	v	šr	p	r	38		
175	552	6	8A-B	50-70	lg	6	10	1	m	šr	p	p	25		
176	553	6	8A-B	50-70	lg	7	11	2	m	r	p	p	25		
177	554	6	8A-B	50-70	lg	10	12	3	g	pr	pr	p	33		
178	555	6	8A-B	50-70	lg	5	9	2	m	r	p	p	8		
179	556	6	11-15A-B	50-70	ll	9	13	4	v	r	r	pr	28		
180	557	6	8A-B	50-70	ll	12	13	5	v	r	r	p	26		
181	558	6	8A-B	50-70	lg	11	13	2	m	šr	šr	šp	16		
182	559	6	8A-B	50-70	ll	13	15	3	v	šr	r	pr	19		
183	560	6	8A-B	50-70	ll	8	11	4	v	p	p	r	13		
184	561	6	8A-B	50-70	ll	7	9	4	g	šar	r	pr	10		
185	564	6	11-15A-B	150-170	ll	7	9	2	v	tp	tp	r	13		
186	565	6	11-15A-B	150-170	ll	7	-	1	m	r	-	pr	5		
187	566	6		160-170	lg	7	12	2	m	r	r	r	52		
188	567	6		160-170	lg	10	13	2	m	šr	šr	šp	31		
189	568	6		160-170	lg	8	12	2	m	šr	p	šr	34		
190	569	6		160-170	lg	8	12	2	m	šr	šr	r	16		
191	570	6		160-170	ll	9	13	1	m	p	p	p	25		
192	571	6		160-170	ll	9	11	2	m	r	r	pr	17		
193	572	6		160-170	ll	8	10	1	m	pr	p	p	17		
194	573	6		160-170	ll	8	9	2	m	p	p	p	12		
195	574	6		160-170	ll	7	8	2	m	p	p	p	8		

196	575	6	11-15A-B	190-210	ll	9	10	2	v	p	p	p	22		
197	577	6	ats.		ll	10	13	1	m	šr	r	ar	18	22	99b:577
198	578	6	ats.		ll	10	12	2	v	p	p	p	7		
199	579	6	ats.		ll	7	8	2	m	p	p	p	12		
200	580	6	ats.		ll	8	10	3	v	pr	pr	p	9		
201	581	5	5-6 C-D	100-120	l?	11	-	1	m	-	p	p	9		
202	582	5	ats.	40-60	lg	10	12	3	v	r	p	p	23		
203	583	ats			ll	10	10	2	v	pr	p	p	22		

DUGNAI

Ei- lės nu- me- ris	Ben- dras nu- me- ris	P o t a s	Kvad- ratas	Gylis cm	Rū- šis	Dug- no- skers- muo- cm	Au- kš- tis cm	Dug- no- sto- ris min mm	Prie- dug- nio storis max mm	Sie- nelės storis min mm	Prie- mai- šų dy- dis max mm	Prie- mai- šų gau- su- mas	Iš- or- ės sp- al- va	Vi- da us sp- al- va	M as ès sp- al- va	Sv o- ris g	Ilius tra- cija
1	311	4		140- 160	lg	10	2	10	15	6	7	lg	pr	pr	p	46	
2	332	5	1- 2A-B	60- 80	lg	12	3,7		18	10	2	m	šr	šr	šr	15	100: 332
3	333	5	1- 2A-B	60- 80	lg	14	5,4	9	18	10	4	v	šr	pr	pr	52	100: 333
4	419	5	1- 2A-B	80- 100	lg	10	2,2	8	14	8	4	v	r	r	pr	16	100: 419
5	447	5	3- 4C-D	80- 100	ll	11	3,7	11	20	9	1	lm	r	r	pr	36	104: 447
6	448	5	3- 4C-D	80- 100	ll	-	9	7	-	-	2	m	p	p	p	30	100: 448
7	457	5	5- 6A-B	80- 100	l?	9	14	11	13	10	1	lm	-	r	r	22	100: 457
8	462	5	ats.	iki 100	ll	8	3,8	-	16	8	3	m	r	r	pr	14	100: 462
9	475	5	1- 2C-D	100- 120	ll	7	3	8	13	7	3	v	pr	pr	p	29	100: 475
10	542	6	11- 15A- B	20- 40	ll	-	2,3	11	13	10	3	v	r	r	pr	12	100: 542
11	543	6	11- 15A- B	20- 40	l?	-	1,5	8	13	8	2	v	r	r	p	6	100: 543
12	562	6	8A-B	50- 70	ll	-	3,7	6	13	8	2	v	šar	ar	ap	13	100: 562
13	563	6	12A	150	ll	8,5	6,7	11	15	7	2	v	p	p	p	20 6	susi- deda iš 2 100: 563
14	576	6	18A	30	lg	9	5	8	24	9	3	v	r	pr	p	58	100:

														576
--	--	--	--	--	--	--	--	--	--	--	--	--	--	-----

ORNAMENTUOTA KERAMIKA

Eilės numeris	Bendras numeris	Plotas	Kvadratas	Gylis cm	Keramikos rūšis	Ornamento rūšis	Elementų skaičius	Bendras plotis mm	Dydis mm	Gylis mm	Iliustracija
1	316	5	3C-D	20-40	lgs	brauka	1	16		3	99a:316
2	346	5	1-2A-B	60-80	lgs	brauka	2	23	10	2	99b:346
3	355	5	1-2A-B	60-80	lls	linijos	3	25	2	1	99b:355
4	356	5	1-2A-B	60-80	lls	linija	1	1,5		0,5	99b:356
5	357	5	1-2A-B	60-80	lls	linijos	5	2,3	2	1	99b:357
6	358	5	1-2A-B	60-80	lls	linijos	3	1,9	3	0,5	99b:358
7	360	5	1-2A-B	60-80	lls	linijos	2	10	2	1	99b:36
8	393	5	3-4C-D	60-80	llp	įspaudai	4	20	8x4	2	97:393
9	406	5	5-6C-D	60-80	llp	įspaudai	5	20	9x9	2	97:406
10	407	5	5-6C-D	60-80	lls	įspaudai	3	15	10x6	2	99b:407
11	447	5	3-4C-D	80-100	lld	įspaudai	2	24	11x7	4	104:447
12	468	5	1-2A-B	100-120	lls	įspaudai	5	57	10x10	3	99a:468
13	469	5	1-2A-B	100-120	llp	linijos ir įkartos briaunoje	6	52	18x3	2	97:469
14	470	5	1-2A-B	100-120	llp	įkartos briaunoje	3	30	3x1	2	97:470
15	472	5	1-2C-D	100-120	lgs	įspaudai	6	40	9x5	3	99b:472
16	475	5	1-2C-D	100-120	lls	įspaudai	3	17	8x5	2	100:475
17	500	5	1-3C-D		lls	linijos	2	3,7	15	2	
18	501	5	1-3C-D		lls	linijos	3	3,2	12	1	99a:501
19	536	5	ats.		lls	įspaudai	2	9	8x5	2	99b:536
20	537	5	5-8A-B		lls	įspaudai	5	2,7	10x7		
21	546	6	15A	20-50	lls	voelėlis	1	15	15x9		99a:546
22	577	6	ats.		lls	linijos	3	23	3	2	99b:577
23	398	5	5-6A-B	60-80	lgs	linijos	2	10	2	1	99b:398

KERAMIKOS APRAŠYMO LENTELIŲ SUTARTINIAI ŽENKLAI

Lentelėse nurodomų raidžių reikšmė

Keramikos rūšis:

L – lipdyta

A – akmens amžiaus

B – brūkšniuota

D – gludinta

G – grublėta

L – lygiu paviršiumi

Ž – žiesta

G – glazūruota (abi pusės)

I – glazūruota išorė

V – glazūruotas vidus

P – paprasta (neglazūruota)

Spalva:

Pagrindinė:

A – rausva

B – balta

G – geltona

J – juoda

M – mėlyna

P – pilka

R – ruda

Ž – žalia

Atspalviai:

Š – šviesus

T – tamsus

Priemaišų gausumas:

G – gausu

LG – labai gausu

LM – labai mažai

M – mažai

V – vidutiniškai

KAULAI

Plo- tas	Kvadrat- as	Gylis cm	Kau- kolė	Dan- tys	Šon- kauliai	Galū- nės	Stub- uras	Kiti	Vi- so	Svo- ris g
16	5A	50		1					1	6
4	pilkas sluoksnis	140-160	1	2		4		5	12	387
4	ats.							3	3	110
5		0-20				1			1	63
5		iki 80		1				1	2	12
5	3C-D	20-40			1				1	14
5	4C-D	20-40		1		2		11	14	30
5	5C-D	20-40	1						1	5
5	9-10A-B	40-70				1			1	80
5	1C-D	60-80						4	4	103
5	1-2A-B	60-80	1	7	1	2		21	32	285
5	1-2C-D	60-80				2		13	15	182
5	3-4A-B	60-80	1	4		4		29	38	511
5	3-4C-D	60-80	1	1		2		18	22	216
5	5-6A-B	60-80		5	2	6		32	45	
5	7-8A-B	60-80	1	5	4	9	1	26	46	736
5	5-6C-D	60-80	1	2	3			27	33	386
5	5-6C-D	80		1		4		7	12	289
5	1-2A-B	80-100	2	2		5		13	22	282
5	1-2C-D pilkas sluoksnis	80-100	2	2		3		8	15	318
5	3-4A-B	80-100	4	6	2	6		28	44	590
5	3-4C-D	80-100	2	2		2	1	16	23	363
5	5-6A-B	80-100	2		2	2		17	23	262
5	7-8B	80-100		1		2		12	15	322
5		iki 100		1		1		8	10	95
5	1-2A-B	100-120	1	1	1	2		35	40	465
5	1-2C-D	100-120	2	4	1	4		33	44	886
5	3-4A-B	100-120	4	7				25	36	564
5	3-4C-D	100-120				2		5	7	123
5	5-6A	100-120	4	2	2	3		31	42	825
5	5-6C-D	100-120		1				2	3	32
5	3-6A-B	120-140						5	5	87
5	2D							1	1	2
5	8A							1	1	2
5	ats.	40-60				1		2	3	77
5	1-3A-B			1				10	11	81
5	1-3C-D			4	1			13	18	63
5	4-7A-B		2	1	2	4		29	38	336
5	4-7C-D		2	2	2	1		11	18	233
5	ats.		1	2	2	1	2	10	18	318
5	5-8A-B		2		1			9	12	143
6	15A	30-50						1	1	3
6	11-15A	30-60				1		5	6	62

6	8A-B	50-70						1	1	3
6	11-15A-B	50-70			1	2		8	10	143
6	16-18A-B	50-70				2		1	3	126
6		50-70						2	2	15
6		iki 70						1	1	5
6		70-90	6	1	1	2		13	23	364
6	11-12A-B	90-110						5	5	65
6	11-18A-B	120-140			1			1	4	47
6	11-15A-B	130-150						1	1	17
6	11-16A-B	130-160				2		2	4	164
6	11A	145	1					1	2	625
6	11-15A-B	160-170	3	1		1		9	14	447
6		160-170	2	2		2		10	16	458
6	11-15A-B	190-210						1	1	1
6	5-6C-D	100-120				1		3	4	99
ats.			1			1			2	24
vis o			50	73	30	90	4	586	832	12552

NEINVENTORINTI RADINIAI

MOLIO TINKAS

4 gabaliukai. Dydis nuo 18x16x11 iki 38x20x14 mm. Svoris 30 g. Rasti P16 kv.16–7A–B g. 30–40 cm.

1 trikampis gabaliukas. Dydis 78x41x32 mm. Svoris 63 g. Rastas P5 kv.1–2C–D g. 20–40 cm.

1 gabaliukas. Dydis 30x20x12 mm. Svoris 6 g. Rastas P5 kv.2B g. 20–40 cm.

1 trikampis gabaliukas. Dydis 58x47x33 mm. Svoris 49 g. Rastas P5 kv.6–8A–B g. 50–70 cm.

7 gabaliukai, iš jų keli su medžio atspaudais. Dydis nuo 26x23x8 iki 54x24x12 mm. Svoris 47 g. Rasti P5 kv.1–2A–B g. 60–80 cm.

5 gabaliukai. Dydis nuo 24x10x7 iki 44x43x9 mm. Svoris 22 g. Rasti P5 kv.1–2C–D g. 60–80 cm.

4 gabaliukai. Dydis nuo 31x22x6 iki 47x43x20 mm. Svoris 32 g. Rasti P5 kv.3–4A–B g. 60–80 cm.

1 gabaliukas, su šakos atspaudu. Dydis 59x39x26 mm. Svoris 27 g. Rastas P5 kv.3–4C–D g. 60–80 cm.

3 gabaliukai, vienas jų su šakeliu atspaudu. Dydis 38x28x13 iki 54x41x13 mm. Svoris 37 g. Rasti P5 kv.5–6A–B g. 60–80 cm.

1 gabaliukas. Dydis 45x38x12 mm. Svoris 15 g. Rastas P5 kv.1–2A–B g. 80–100 cm.

6 gabaliukai. Dydis nuo 33x26x9 iki 51x32x14 mm. Svoris 56 g. Rasti P5 kv.3–4A–B g. 80–100 cm.

1 gabaliukas. Dydis 42x27x17 mm. Svoris 13 g. Rastas P5 kv.1–2A–B g. 100–120 cm (foto 85:1).

1 gabaliukas. Dydis 47x46x20 mm. Svoris 23 g. Rastas P5 kv.7–8C–D g. 100–120 cm.

1 gabaliukas. Dydis 36x23x10 mm. Svoris 6 g. Rastas P5 kv.5–6C–D g. 160–180 cm.

4 gabaliukai. Dydis nuo 45x23x14 iki 66x42x22 mm. Svoris 89 g. Rasti P5 kv.1–3A–B.

1 gabaliukas. Dydis 44x30x5 mm. Svoris 4 g. Rastas P5 kv.4–7A–B.

1 gabaliukas. Dydis 41x40x15 mm. Svoris 26 g. Rastas P6 g. 50–70 cm.

6 trikampiai gabaliukai. Dydis nuo 43x48x34 iki 95x37x38 mm. Svoris 397 g. Rasti P6 g. 160–170 cm.

2 gabaliukai. Dydis 43x37x14 iki 53x39x16 mm. Svoris 40 g. Rasti P4 g. 140–160 cm.

14 trikampių gabalų. Dydis nuo 45x43x16 mm iki 13x65x40 mm. Svoris nuo 26 g iki 208 g (bendras – 1369 g). Rasti papėdės gyvenvietėje (P5–P6).

ŠLAKAS

1. Silikatinis apsilydęs šlakas. Dydis 31x26x20 mm. Svoris 14 g. Rastas P5 kv.5–6C–D g. 60–80 cm (foto 101:1).

2. Silikatinis šlakas. Dydis 79x44x26 mm. Svoris 67 g. Rastas P5 kv.4–7A–B (foto 101:2).

3. Geležinis, subyrėjęs į 3 dalis šlakas. Dydis 64x34x52 mm. Svoris 88 g. Rastas P4 g. 140–160 cm (foto 101:3).

BRĖŽINIŲ IR PIEŠINIŲ SĄRAŠAS

1. Bendras Vedrių piliakalnio tyrinėjimų planas.
2. Ploto 15 piliakalnyje planas ir profiliai.
3. Ploto 16 piliakalnyje planas ir profiliai.
4. Papėdės gyvenvietės ploto 5 planas ir profiliai.
5. Papėdės gyvenvietės ploto 6 planas ir profiliai.

FOTONUOTRAUKŲ SĄRAŠAS

1. Plotas 15 piliakalnyje prieš tyrimus iš P. 2008 08 12.
2. Plotas 15 piliakalnyje prieš tyrimus nukirtus krūmus iš Š. 2008 08 12.
3. Plotas 15 piliakalnyje 20 cm gylyje iš P. 2008 08 12.
4. Plotas 15 piliakalnyje 20 cm gylyje iš Š. 2008 08 12.
5. Įžemis plote 15 piliakalnyje iš Š. 2008 08 13.
6. Ploto 15 piliakalnyje Š sienelė iš P. 2008 08 13.
7. Ploto 15 piliakalnyje V sienelės Š dalis iš R. 2008 08 13.
8. Ploto 15 piliakalnyje V sienelės centrinė dalis iš R. 2008 08 13.
9. Plotas 16 piliakalnyje prieš tyrimus iš P. 2008 08 13.
10. Plotas 16 piliakalnyje 20 cm gylyje iš P. 2008 08 13.
11. Plotas 16 piliakalnyje 20 cm gylyje iš Š. 2008 08 13.
12. Duobė plote 16 piliakalnyje 30 cm gylyje iš P. 2008 08 17.
13. Plotas 16 piliakalnyje 40 cm gylyje iš P. 2008 08 17.
14. Plotas 16 piliakalnyje 40 cm gylyje iš Š. 2008 08 17.
15. Išsemta duobė plote 16 piliakalnyje 40 cm gylyje iš P. 2008 08 18.
16. Plotas 16 piliakalnyje 60 cm gylyje iš P. 2008 08 19.
17. Plotas 16 piliakalnyje 60 cm gylyje iš Š. 2008 08 19.
18. Plotas 16 piliakalnyje 80 cm gylyje iš P. 2008 08 20.
19. Plotas 16 piliakalnyje 80 cm gylyje iš Š. 2008 08 20.
20. Įžemis plote 16 piliakalnyje iš P. 2008 08 21.
21. Įžemis plote 16 piliakalnyje iš Š. 2008 08 21.
22. Ploto 16 piliakalnyje R sienelė iš V. 2008 08 21.
23. Ploto 16 piliakalnyje P sienelė iš Š. 2008 08 21.
24. Ploto 16 piliakalnyje V sienelė iš R. 2008 08 21.
25. Plotas 5 papėdės gyvenvietėje prieš tyrimus iš V. 2008 08 11.
26. Plotas 5 papėdės gyvenvietėje nuėmus velėną iš P. 2008 08 11.

27. Plotas 5 papėdės gyvenvietėje nuėmus velėnà iš Š. 2008 08 11.
28. Plotas 5 papėdės gyvenvietėje 20 cm gylyje iš P. 2008 08 12.
29. Plotas 5 papėdės gyvenvietėje 20 cm gylyje iš Š. 2008 08 12.
30. Molio tinko plotelis plote 5 papėdės gyvenvietėje 35 cm gylyje iš viršaus. 2008 08 18.
31. Plotas 5 papėdės gyvenvietėje 40 cm gylyje iš P. 2008 08 18.
32. Plotas 5 papėdės gyvenvietėje 40 cm gylyje iš Š. 2008 08 18.
33. Plotas 5 papėdės gyvenvietėje 60 cm gylyje iš P. 2008 08 18.
34. Plotas 5 papėdės gyvenvietėje 60 cm gylyje iš Š. 2008 08 18.
35. Plotas 5 papėdės gyvenvietėje 80 cm gylyje iš P. 2008 08 19.
36. Plotas 5 papėdės gyvenvietėje 80 cm gylyje iš Š. 2008 08 19.
37. Akmenų krūvelė plote 5 papėdės gyvenvietėje 70 cm gylyje iš viršaus. 2008 08 19.
38. Molio tinko plotelis plote 5 papėdės gyvenvietėje 90 cm gylyje iš viršaus. 2008 08 20.
39. Plotas 5 papėdės gyvenvietėje 100 cm gylyje iš P. 2008 08 20.
40. Plotas 5 papėdės gyvenvietėje 100 cm gylyje iš Š. 2008 08 20.
41. Plotas 5 papėdės gyvenvietėje 120 cm gylyje iš P. 2008 08 20.
42. Plotas 5 papėdės gyvenvietėje 120 cm gylyje padarinius pjūvį iš Š. 2008 08 20.
43. Duobė įžemyje plote 5 papėdės gyvenvietėje iš P. 2008 08 20.
44. Duobė įžemyje plote 5 papėdės gyvenvietėje iš Š. 2008 08 20.
45. Įžemis plote 5 papėdės gyvenvietėje iš P. 2008 08 21.
46. Įžemis plote 5 papėdės gyvenvietėje iš Š. 2008 08 21.
47. Ploto 5 papėdės gyvenvietėje P sienelė iš Š. 2008 08 21.
48. Ploto 5 papėdės gyvenvietėje P dalis prieš tyrimus iš Š. 2008 08 24.
49. Ploto 5 papėdės gyvenvietėje P dalis 20 cm gylyje iš Š. 2008 08 24.
50. Ploto 5 papėdės gyvenvietėje P dalis 40 cm gylyje iš Š. 2008 08 24.
51. Ploto 5 papėdės gyvenvietėje P dalis 60 cm gylyje iš Š. 2008 08 24.
52. Įžemis ploto 5 papėdės gyvenvietėje P dalyje iš Š. 2008 08 24.
53. Ploto 5 papėdės gyvenvietėje P dalies V sienelė iš R. 2008 08 24.
54. Ploto 5 papėdės gyvenvietėje centrinės dalies V sienelė iš R. 2008 08 24.
55. Ploto 5 papėdės gyvenvietėje Š dalies V sienelė iš R. 2008 08 24.
56. Ploto 5 papėdės gyvenvietėje Š sienelė iš P. 2008 08 24.
57. Plotas 6 papėdės gyvenvietėje prieš tyrimus iš P. 2008 08 11.
58. Plotas 6 papėdės gyvenvietėje 20 cm gylyje iš P. 2008 08 12.

59. Plotas 6 papėdės gyvenvietėje 20 cm gylyje iš Š. 2008 08 12.
60. Plotas 6 papėdės gyvenvietėje 40 cm gylyje iš P. 2008 08 12.
61. Plotas 6 papėdės gyvenvietėje 40 cm gylyje iš Š. 2008 08 12.
62. Plotas 6 papėdės gyvenvietėje 60 cm gylyje iš P. 2008 08 13.
63. Plotas 6 papėdės gyvenvietėje 60 cm gylyje iš Š. 2008 08 13.
64. Židinio vieta plote 6 papėdės gyvenvietėje 50 cm gylyje iš viršaus. 2008 08 13.
65. Plotas 6 papėdės gyvenvietėje 80 cm gylyje iš P. 2008 08 21.
66. Plotas 6 papėdės gyvenvietėje 80 cm gylyje iš Š. 2008 08 21.
67. Plotas 6 papėdės gyvenvietėje 100 cm gylyje iš P. 2008 08 21.
68. Duobės dalis plote 6 papėdės gyvenvietėje 90 cm gylyje iš viršaus. 2008 08 21.
69. Plotas 6 papėdės gyvenvietėje 120 cm gylyje iš P. 2008 08 21.
70. Plotas 6 papėdės gyvenvietėje 120 cm gylyje iš Š. 2008 08 21.
71. Plotas 6 papėdės gyvenvietėje 140 cm gylyje iš P. 2008 08 22.
72. Plotas 6 papėdės gyvenvietėje 140 cm gylyje iš Š. 2008 08 22.
73. Plotas 6 papėdės gyvenvietėje 160 cm gylyje iš P. 2008 08 22.
74. Plotas 6 papėdės gyvenvietėje 160 cm gylyje iš Š. 2008 08 22.
75. Plotas 6 papėdės gyvenvietėje 180 cm gylyje iš P. 2008 08 23.
76. Plotas 6 papėdės gyvenvietėje 180 cm gylyje iš Š. 2008 08 23.
77. Plotas 6 papėdės gyvenvietėje 200 cm gylyje iš P. 2008 08 24.
78. Plotas 6 papėdės gyvenvietėje 200 cm gylyje iš Š. 2008 08 24.
79. Plotas 6 papėdės gyvenvietėje 210 cm gylyje iš Š. 2008 08 24.
80. Plotas 6 papėdės gyvenvietėje 220 cm gylyje iš P. 2008 08 24.
81. Plotas 6 papėdės gyvenvietėje 220 cm gylyje iš Š. 2008 08 24.
82. Įžemis plote 6 papėdės gyvenvietėje iš P. 2008 08 24.
83. Įžemis plote 6 papėdės gyvenvietėje iš Š. 2008 08 24.
84. Ploto 6 papėdės gyvenvietėje P sienelė iš Š. 2008 08 24.
85. Ploto 6 papėdės gyvenvietėje P dalies V sienelė iš R. 2008 08 24.
86. Ploto 6 papėdės gyvenvietėje Š sienelė iš P. 2008 08 13.
87. Ploto 6 papėdės gyvenvietėje P dalies R sienelė iš V. 2008 08 24.
88. Užkastas plotas 15 piliakalnyje iš Š. 2008 08 24.
89. Užkastas plotas 16 piliakalnyje iš ŠV. 2008 08 24.
90. Užkastas plotas 5 papėdės gyvenvietėje iš PR. 2008 08 24.
91. Užkastas plotas 6 papėdės gyvenvietėje iš P. 2008 08 24.
92. Radiniai iš ploto 5 papėdės gyvenvietėje: 1 – geležinė yla (Nr.1); 2 – geležinė įkotė (Nr.2); 3 – žalvarinė juostelė (Nr.3); 4 – žalvarinis susilydymas (Nr.4); 5 – žalvarinis

susilydymas (Nr.5); 6 – žalvarinė pasaginė segė (Nr.6); 7 – geležinis sulenkimas (Nr.7); 8 – žalvarinės apyrankės lankelis (Nr.8); 9 – geležinė yla (Nr.9); 14 – geležinis surūdijimas (Nr.14); 15 – žalvarinis žiedas ? (Nr.15); 16 – geležinis lankelis (Nr.16); 17 – geležinė skardelė (Nr.17); 18 – žalvarinio smeigtuko buoželė (Nr.18); 19 – geležinis surūdijimas (Nr.19); 20 – žalvarinio smeigtuko adata (Nr.23); 21 – geležinio peilio ašmenys (Nr.20); 22 – žalvarinis kabutis (Nr.21); 23 – geležinė smailė (Nr.22); 24 – geležinio kirvio penteis fragmentas (Nr.24); 26 – akmeninio verpstuko pusė (Nr.26); 27 – geležinė įkotė (Nr.27); 28 – geležinis rutuliukas (Nr.28).

93. Molinio lipdyto puodo šukių lizdas (Nr.11) iš ploto 5 papėdės gyvenvietėje.

94. Akmeniniai trintuvai iš ploto 5 papėdės gyvenvietėje: 1 – Nr.12, 2 – Nr.13, 3 – Nr.25, 4 – Nr.29, 5 – Nr.30.

95. Radiniai iš ploto 5 papėdės gyvenvietėje: 1 – akmeninis galastuvas (Nr.31); 2 – molinio tiglio ? frgmentas (Nr.36); 3 – titnaginė skeltė (Nr.35).

96. Ornamentuotas molio tinkas iš ploto 5 papėdės gyvenvietėje: 1 – Nr.32, 2 – Nr.33, 3 – Nr.34.

97. Keramikos pakraštėliai iš ploto 5 papėdės gyvenvietėje (skaičiai atitinka bendrus numerius keramikos sąrašo lentelėse).

98. Ornamentuota keramika iš ploto 5 papėdės gyvenvietėje (skaičiai atitinka bendrus numerius keramikos sąrašo lentelėse).

99. Keramikos dugnai iš ploto 5 papėdės gyvenvietėje (skaičiai atitinka numerius šlako sąraše).

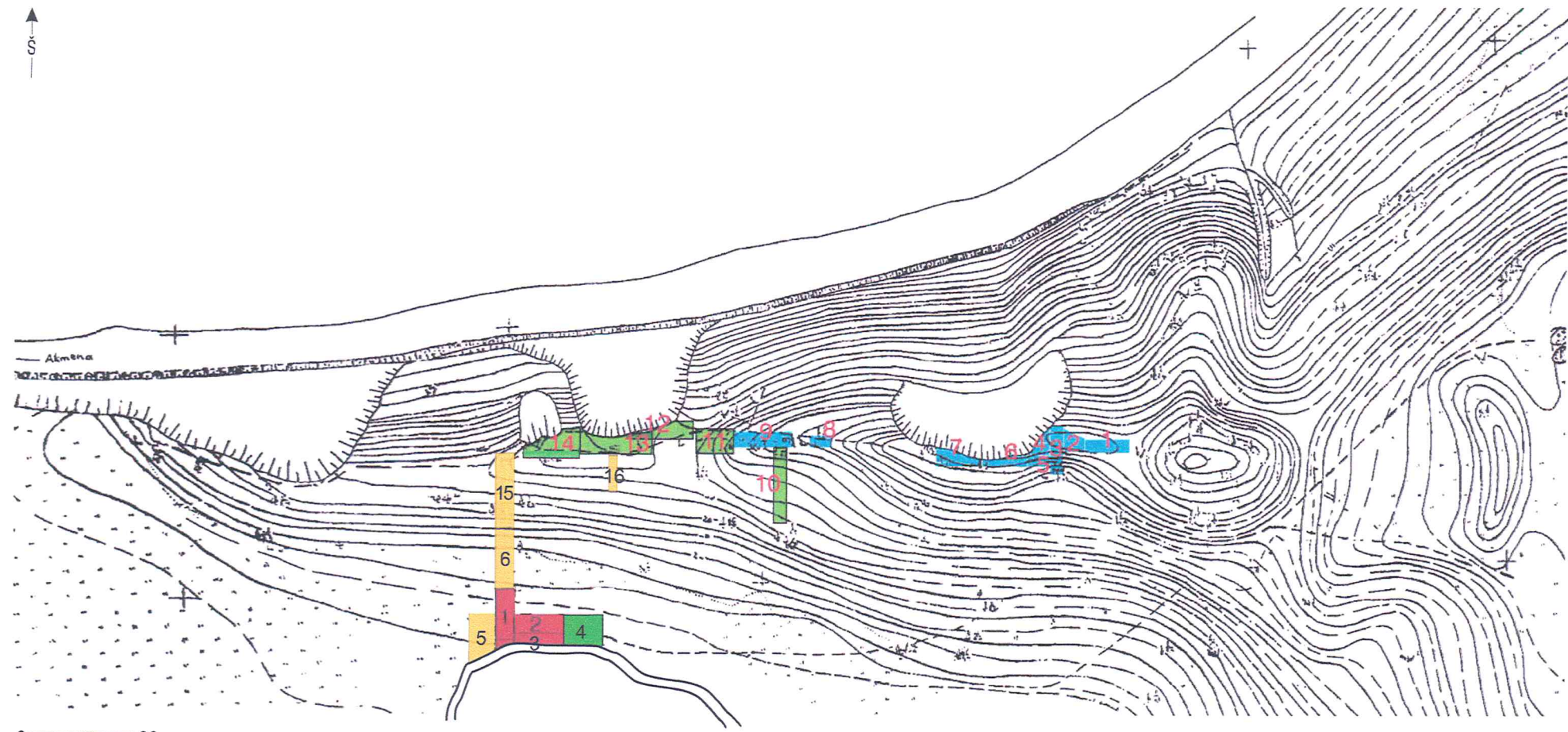
100. Šlakas iš plotų 4 ir 5 papėdės gyvenvietėje (skaičiai atitinka bendrus numerius keramikos sąrašo lentelėse).

101. Molio tinkas iš plotų 5 ir 6 papėdės gyvenvietėje.

102. Radiniai iš ploto 6 papėdės gyvenvietėje ir ploto 16 piliakalnyje: 1 – molinis verpstukas (Nr.1); 2 – žalvarinis kabutis (Nr.2); 3 – geležinio dirbinio fragmentas (Nr.3); 4 – sidabrinio dirbinio fragmentas (Nr.4); 5 – geležinis pentinas (Nr.5); 6 – geležinis surūdijimas (P16, Nr.1).

PRIEDŲ SĄRAŠAS

1. Archeologinių tyrinėjimų Vedrių piliakalnio papėdės gyvenvietėje leidimas.
2. Archeologinių tyrinėjimų Vedrių piliakalnio papėdės gyvenvietėje programa.
3. Radinių perdavimo aktas.

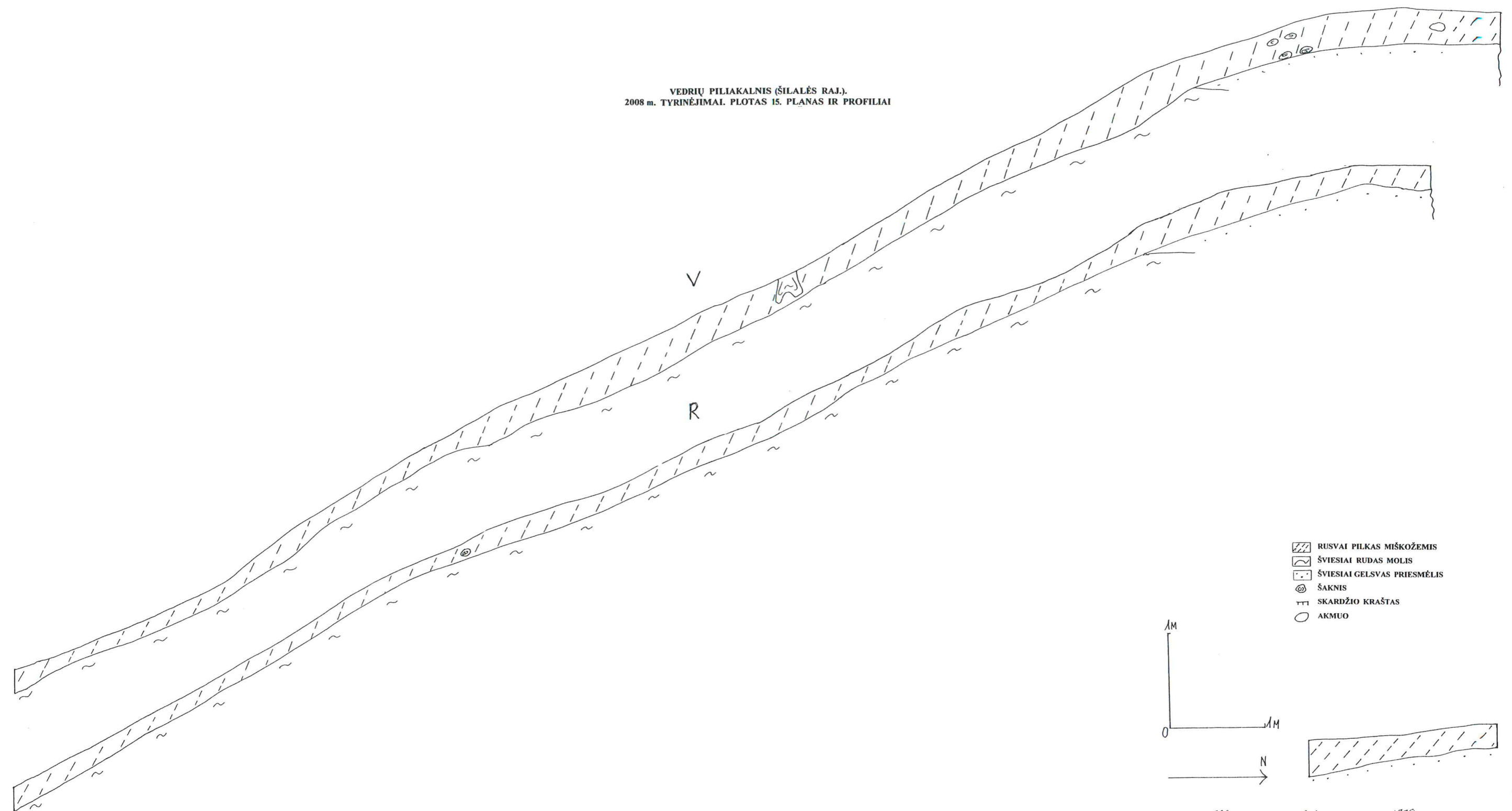


0 20 m

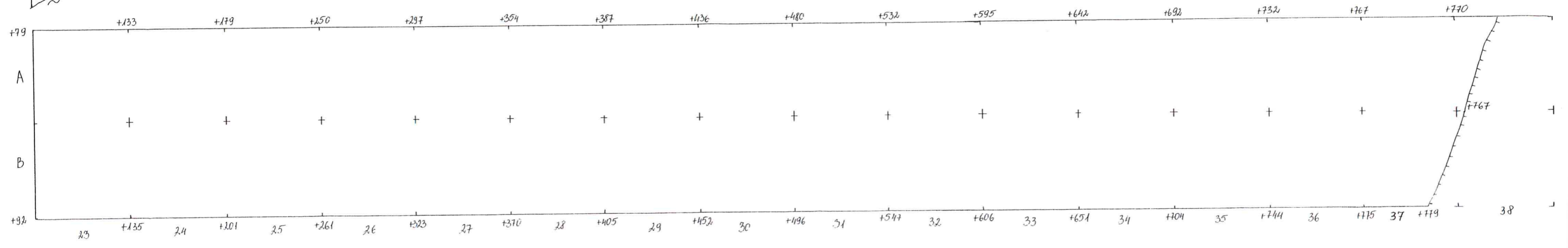
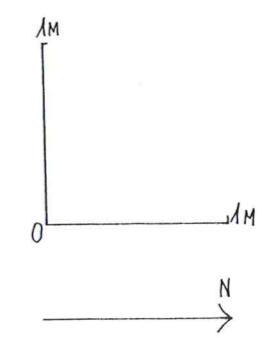
- | | |
|--|--|
|  2005 m. tyrinētos vietas |  2007 m. tyrinētos vietas |
|  2006 m. tyrinētos vietas |  2008 m. tyrinētos vietas |

Pav. 1

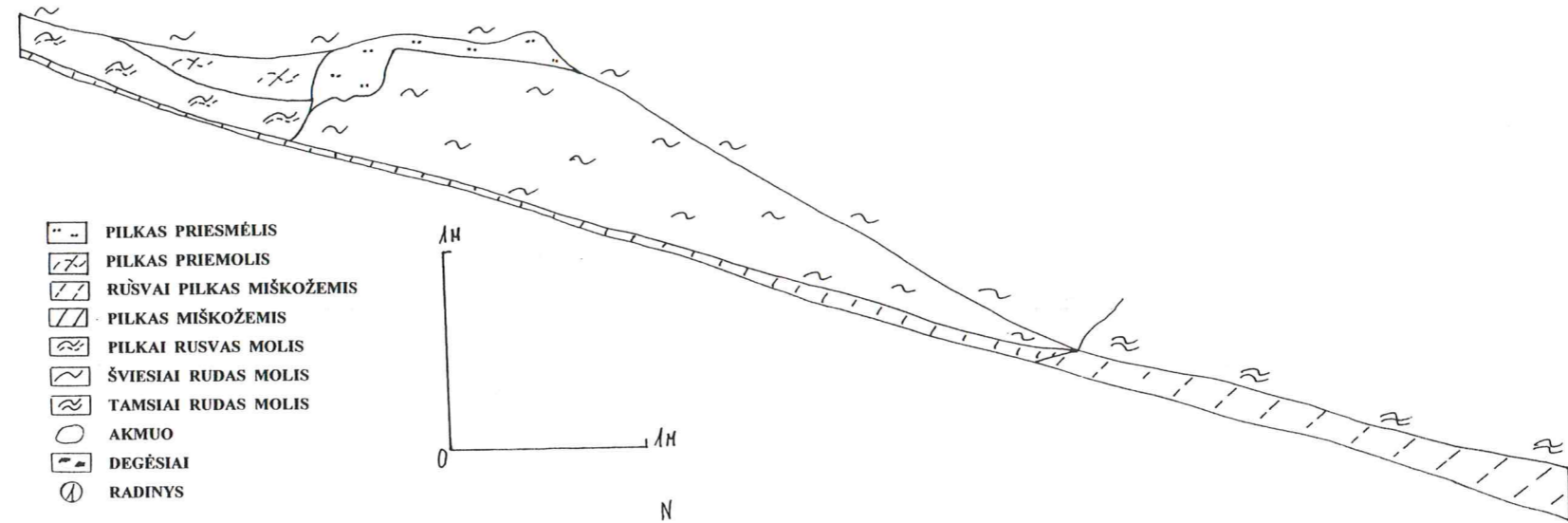
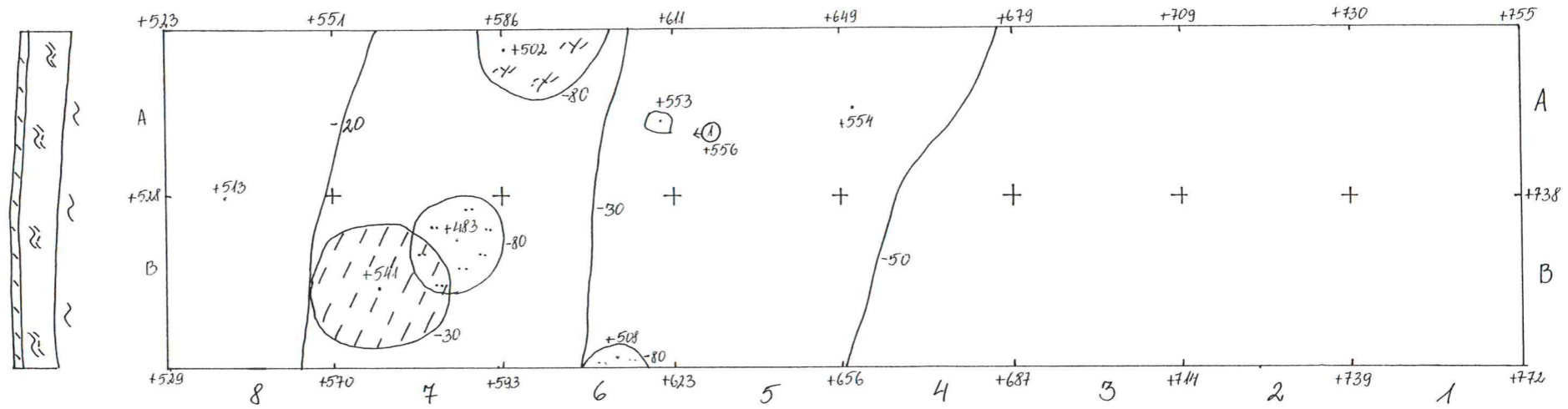
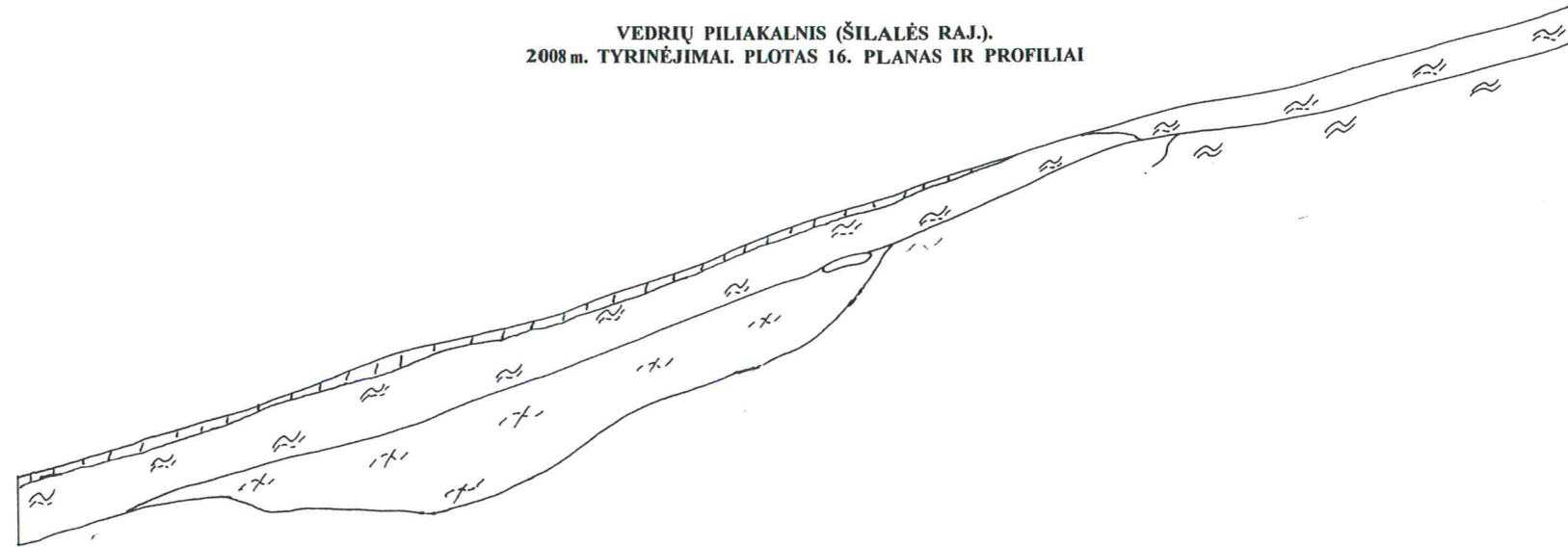
VEDRIŲ PILIAKALNIS (ŠILALĖS RAJ.).
2008 m. TYRINĖJIMAI. PLOTAS 15. PLANAS IR PROFILIAI



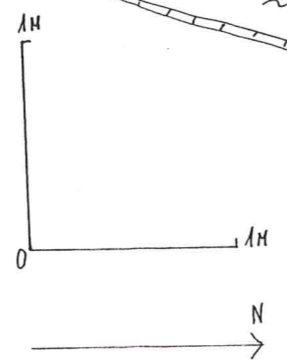
- RUSVAI PILKAS MIŠKOŽEMIS
- ŠVIESIAI RUDAS MOLIS
- ŠVIESIAI GELSVAS PRIEMĖLIS
- ŠAKNIS
- SKARDŽIO KRAŠTAS
- AKMUO



VEDRIŲ PILIAKALNIS (ŠILALĒS RAJ.),
2008 m. TYRINĒJIMAI. PLOTAS 16. PLANAS IR PROFILIAI

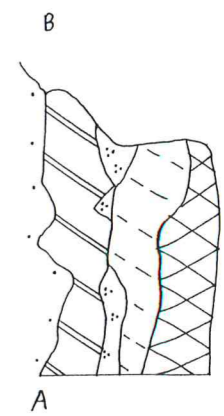
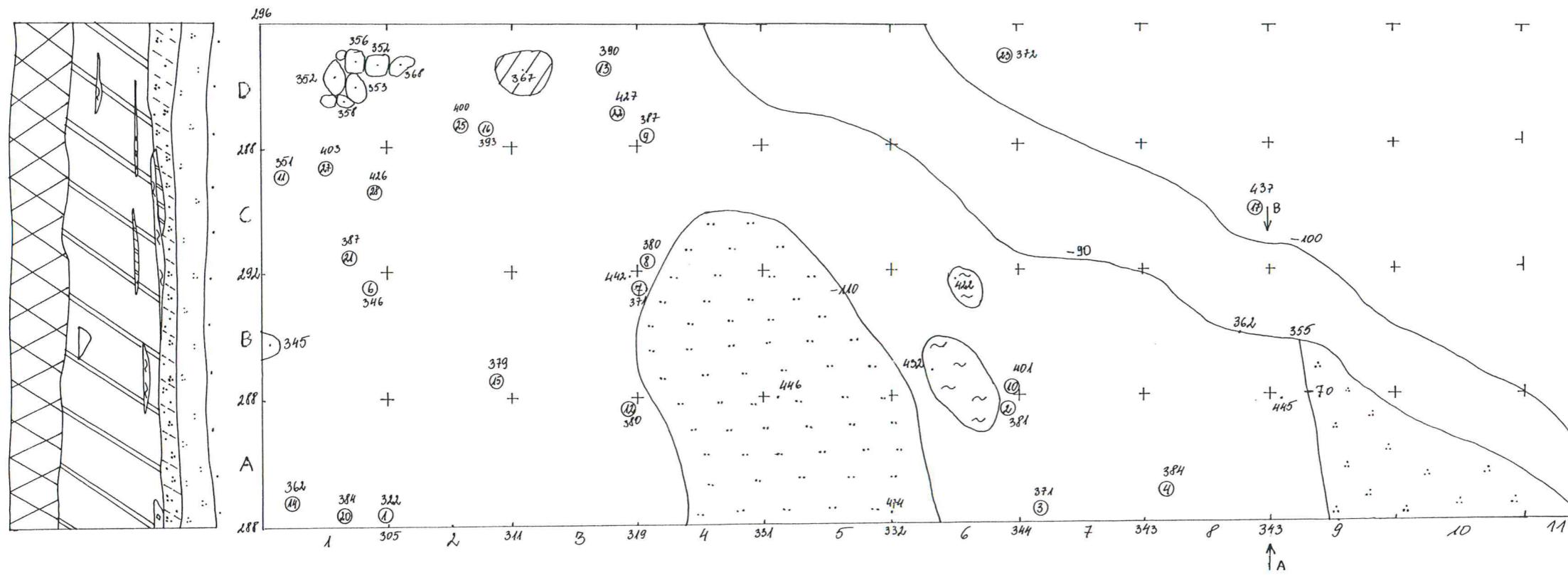
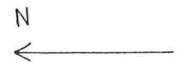


- PILKAS PRIESMĒLIS
- PILKAS PRIEMOLIS
- RŪŠVAI PILKAS MIŠKOŽEMIS
- PILKAS MIŠKOŽEMIS
- PILKAI RUSVAS MOLIS
- ŠVIESIAI RUDAS MOLIS
- TAMSIAI RUDAS MOLIS
- AKMUO
- DEGĒSAI
- RADINYS



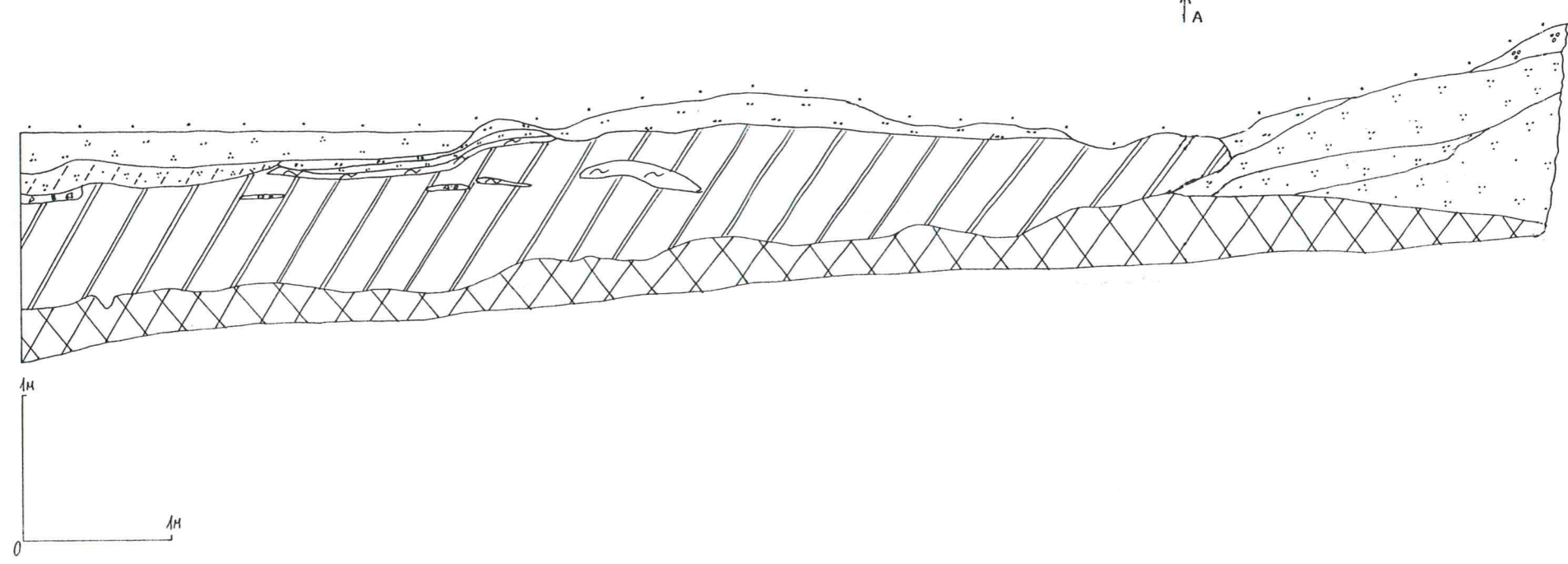
1. g. surdijimas

VEDRIŲ PILIAKALNIO PAPĖDĖS GYVENVIETĖ (ŠILALĖS
RAJ.). 2008 m. TYRINĖJIMAI. PLOTAS 5. PLANAS IR
PROFILIAI



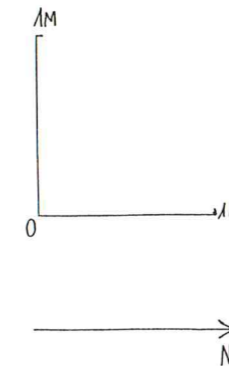
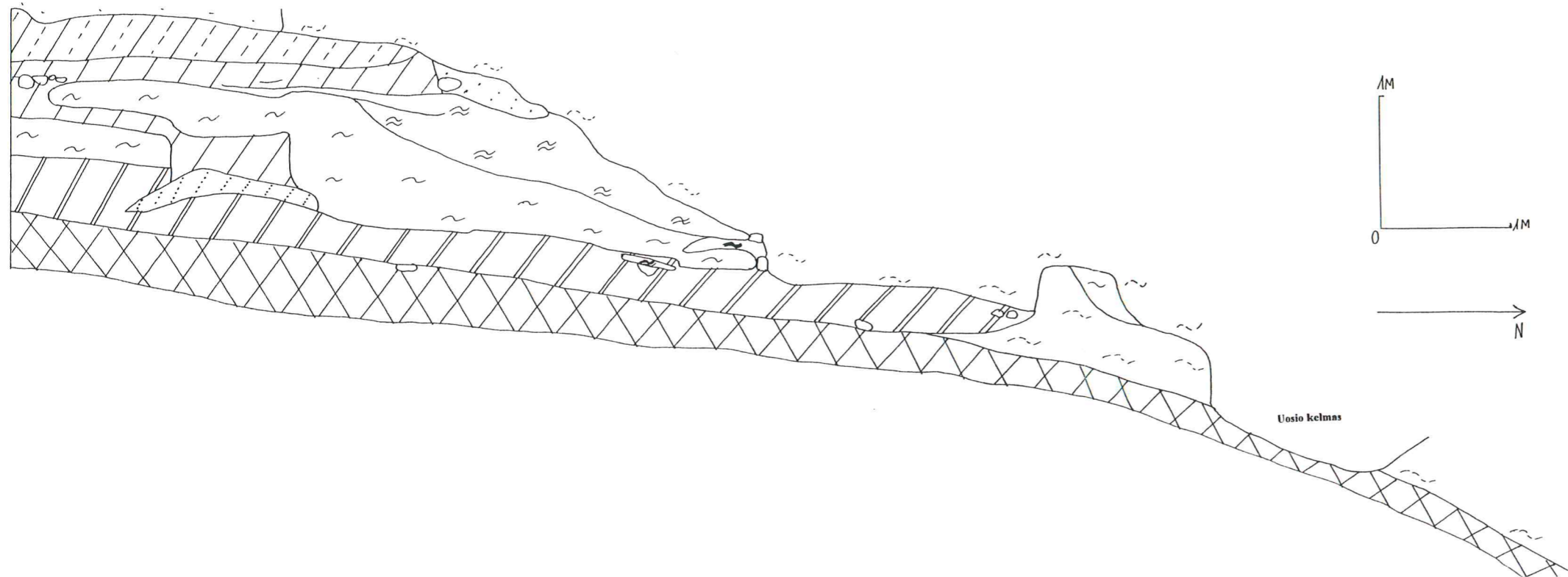
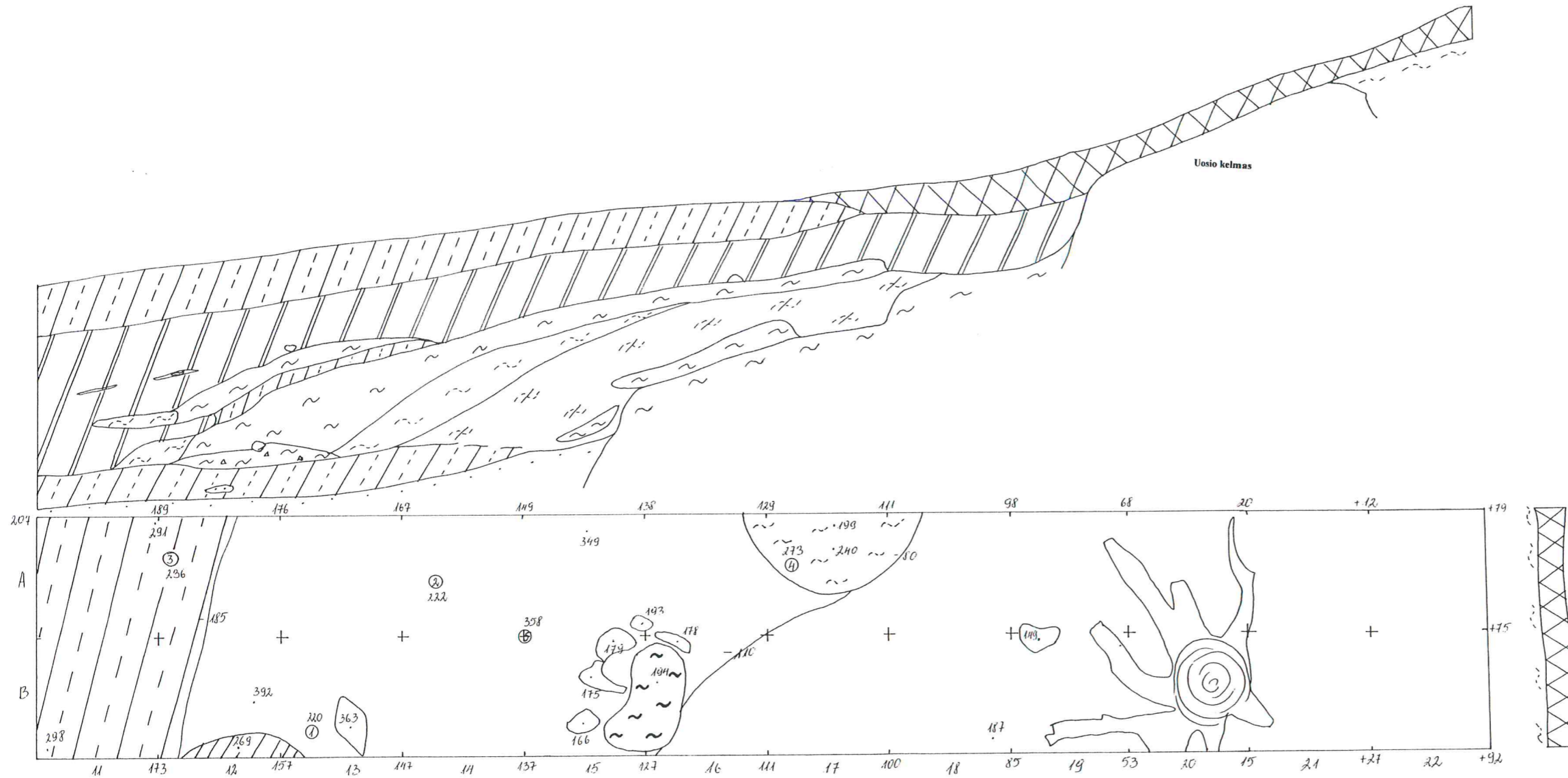
Kv.8-9A-C

- TAMSAI PILKAS DIRVOŽEMIS
- PILKAI RUSVAS SUPLAUTAS PRIEMOLIS
- RUSVAS SUPLAUTAS PRIESMĖLIS
- TAMSAI PILKAS KULTŪRINIS SLUOKSNIS
- PILKAS KULTŪRINIS SLUOKSNIS
- PILKAI RUSVAS PRIESMĖLIS
- PILKŠVAS PRIESMĖLIS
- GELŠVAI RUSVAS SMĖLIS
- RUSVAS SMĖLIS
- RAUSVAS PRIEMOLIS
- RUDAS MOLIS
- GELŠVAI RUSVAS PRIESMĖLIS SU ORGANIKA
- TAMSAI RUDAS DIRVOŽEMIS SU ORGANIKA
- PILKAS PRIESMĖLIS SU ANGLIUKAIS
- RUSVAS ŽVYRAS
- GELŠVAS SMĖLIS
- AKMUO
- RADINYS
- PERDEGĘ AKMENYS



- 1. g. yla
- 2. g. įkotė
- 3. ž. juostelė
- 4. ž. susilydymas
- 5. ž. susilydymas
- 6. ž. segė
- 7. g. sulenkimas
- 8. ž. apyrankės dalis
- 9. g. yla
- 10. g. yla
- 11. m. puodo dalys
- 12. trintuvas
- 13. trintuvas
- 14. g. surūdijimas
- 15. ž. žiedas
- 16. g. lankelis
- 17. g. skardelė
- 20. g. pelio dalis
- 21. ž. kabutis
- 22. g. smailė
- 23. ž. smeigtuko adata
- 25. a. trintuvas
- 27. g. įkotė
- 28. g. rutuliukas

VEDRIŲ PILIAKALNIO PAPĖDĖS GYVENVIETĖ (ŠILALĖS
RAJ.), 2008 m. TYRINĖJIMAI. PLOTAS 6. PLANAS IR
PROFILAI



- RUSVAI PILKAS DIRVOŽEMIS
- TAMSAI PILKAS KULTŪRINIS SLUOKSNIS
- PILKAS KULTŪRINIS SLUOKSNIS
- RUSVAI PILKAS MOLINGAS KULTŪRINIS SLUOKSNIS
- GELSVAI PILKAS KULTŪRINIS SLUOKSNIS
- PILKAS DIRVOŽEMIS
- RUSVAS PRIEMOLIS
- RUSVAI PILKAS PRIEMOLIS
- ŠVIESIAI RUDAS MOLIS
- PILKAI RUDAS MOLIS
- ŠVIESIAI PILKAS PRIEMOLIS
- GELSVAS SMĖLIS
- TAMSAI RUDAS MOLIS
- RUDAS MOLIS
- RUDAS MOLIS SU MOLIO TINKU
- RAUDONAS MOLIS
- DEGĖSIAI
- PELENAI
- AKMUO
- RADINYS
- KELMAS

- 1. m. verpstukas
- 2. ž. kabutis
- 3. g. dirbinys
- 4. s. dirbinys
- 5. g. pentinas



1. Plotas 15 prieš tyrimus iš P.



2. Plotas 15 prieš tyrimus nukirtus krūmus iš Š.



3. Plotas 15 20 cm gylyje iš P.



4. Plotas 15 20 cm gylyje iš Š.



6. Ploto 15 Š sienelė iš P.

5. Įžemis plote 15 iš Š.



7. Ploto 15 V sienelės Š dalis iš R.



8. Ploto 15 V sienelės centrinė dalis iš R.



9. Plotas 16 prieš tyrimus iš P.



10. Plotas 16 20 cm gylyje iš P.



11. Plotas 16 20 cm gylyje iš Š.



12. Duobė plote 16 30 cm gylyje iš P.



13. Plotas 16 40 cm gylyje iš P.



14. Plotas 16 40 cm gylyje iš Š.



15. Išsemta duobė plote 16 40 cm gylyje iš P.



16. Plotas 16 60 cm gylyje iš P.



17. Plotas 16 60 cm gylyje iš Š.



18. Plotas 16 80 cm gylyje iš P.



19. Plotas 16 80 cm gylyje iš Š.



20. Įžemis plote 16 iš P.



21. Įžemis plote 16 iš Š.



22. Ploto 16 R sienelė iš V.



23. Ploto 16 P sienelė iš Š.



24. Ploto 16 V sienelė iš R.



25. Plotas 5 prieš tyrimus iš V.



26. Plotas 5 nuėmus velėną iš P.



27. Plotas 5 nuėmus velėną iš Š.



28. Plotas 5 20 cm gylyje iš P.



29. Plotas 5 20 cm gylyje iš Š.



31. Plotas 5 40 cm gylyje iš P.



30. Molio tinko plotelis plote 5 35 cm gylyje iš viršaus.



32. Plotas 5 40 cm gylyje iš Š.



33. Plotas 5 60 cm gylyje iš P.



34. Plotas 5 60 cm gylyje iš Š.



35. Plotas 5 80 cm gylyje iš P.



36. Plotas 5 80 cm gylyje iš Š.



37. Akmenų krūvelė plote 5 70 cm gylyje iš viršaus.



38. Molio tinko plotelis plote 5 90 cm gylyje iš viršaus.



39. Plotas 5 100 cm gylyje iš P.



40. Plotas 5 100 cm gylyje iš Š.



42. Plotas 5 120 cm gylyje padarinius pjūvį iš Š.



41. Plotas 5 120 cm gylyje iš P.



43. Duobė žemyje plote 5 iš P.



44. Duobė įžemyje plote 5 iš Š.



45. Įžemis plote 5 iš P.



46. Įžemis plote 5 iš Š.



47. Ploto 5 P sienelė iš Š.



48. Ploto 5 P dalis prieš tyrimus iš Š.



49. Ploto 5 P dalis 20 cm gylyje iš Š.



50. Ploto 5 P dalis 40 cm gylyje iš Š.



51. Ploto 5 P dalis 60 cm gylyje iš Š.



52. Įžemis ploto 5 P dalyje iš Š.



53. Ploto 5 P dalies V sienelė iš R.



54. Ploto 5 centrinės dalies V sienelė iš R.



55. Ploto 5 Š dalies V sienelė iš R.



56. Ploto 5 Š sienelė iš P.



57. Plotas 6 prieš tyrimus iš P.



58. Plotas 6 20 cm gylyje iš P.



59. Plotas 6 20 cm gylyje iš Š.



60. Plotas 6 40 cm gylyje iš P.



61. Plotas 6 40 cm gylyje iš Š.



62. Plotas 6 60 cm gylje iš P.



63. Plotas 6 60 cm gylje iš Š.



64. Židinio vieta plote 6 50 cm gylje iš viršaus.



65. Plotas 6 80 cm gylje iš P.



66. Plotas 6 80 cm gylje iš Š.



67. Plotas 6 100 cm gylje iš P.



68. Duobės dalis plote 6 90 cm gylyje iš viršaus.



69. Plotas 6 120 cm gylyje iš P.



70. Plotas 6 120 cm gylyje iš Š.



71. Plotas 6 140 cm gylyje iš P.



72. Plotas 6 140 cm gylyje iš Š.



73. Plotas 6 160 cm gylyje iš P.



74. Plotas 6 160 cm gylyje iš Š.



75. Plotas 6 180 cm gylyje iš P.



76. Plotas 6 180 cm gylyje iš Š.



77. Plotas 6 200 cm gylyje iš P.



78. Plotas 6 200 cm gylyje iš Š.



79. Plotas 6 210 cm gylyje iš Š.



80. Plotas 6 220 cm gylyje iš P.



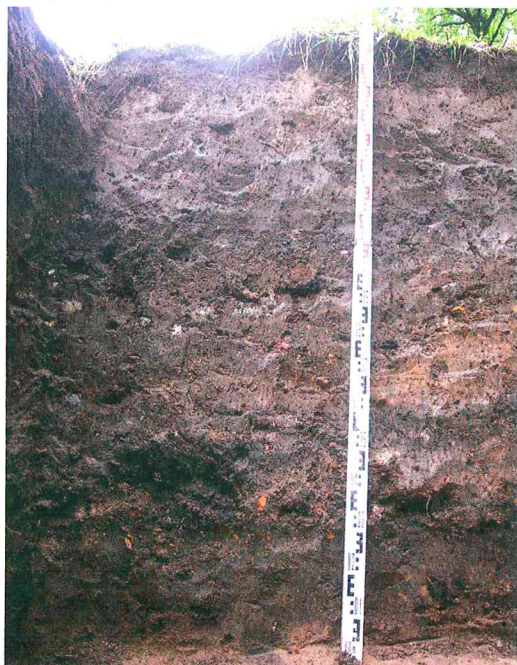
81. Plotas 6 220 cm gylyje iš Š.



82. žemis plote 6 iš P.



83. žemis plote 6 iš Š.



84. Ploto 6 P sienelė iš Š.



85. Ploto 6 P dalies V sienelė iš R.



86. Ploto 6 Š sienelē iš P.



87. Ploto 6 P daļies R sienelē iš V.



88. Užkastas plotas 15 iš Š.



89. Užkastas plotas 16 iš ŠV.



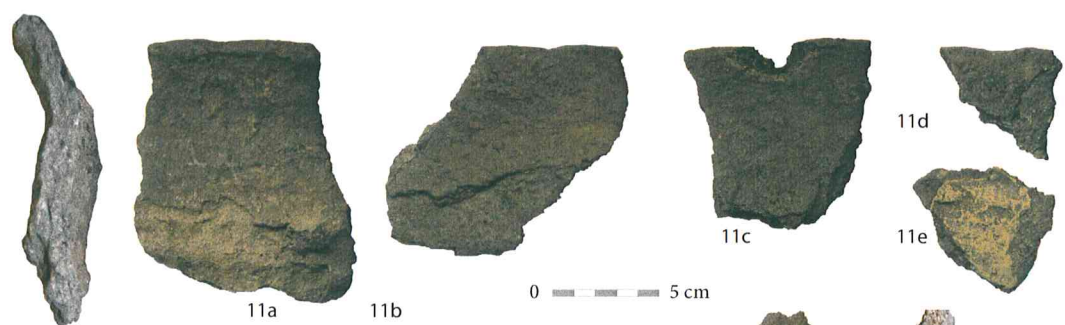
90. Užkastas plotas 5 iš PR.



91. Užkastas plotas 6 iš P.



92. Radiniai iš ploto 5 papėdės gyvenvietėje (skaičiai atitinka radinių sąrašo numerius pagal tyrinėtus plotus).



93. Molinio lipdyto puodo šukių lizdas (Nr.11) iš ploto 5 papėdės gyvenvietėje.



94. Akmeniniai trintuvai iš ploto 5 papėdės gyvenvietėje (numeriai atitinka radinių numerius tyrinėtame plote).





0 5 cm

94. Akmeniniai trintuvai iš ploto 5 papėdės gyvenvietėje (numeriai atitinka radinių numerius tyrinėtame plote).

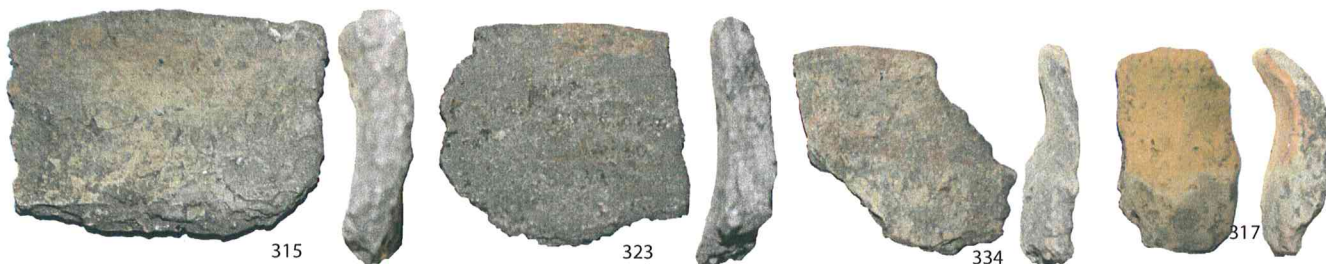
0 5 cm

95. Radiniai iš ploto 5 papėdės gyvenvietėje: 31 – akmeninis galąstuvas 36 – molinio tiglio ? frgmentas 35 – titnaginė skeltė (numeriai atitinka radinių numerius tyrinėtame plote).



0 5 cm

96. Ornamentuotas molio tinkas iš ploto 5 papėdės gyvenvietėje (numeriai atitinka radinių numerius tyrinėtame plote).



0 5 cm



0 5 cm

97. Keramikos pakraščėliai iš ploto 5 papėdės gyvenvietėje (skaičiai atitinka bendrus numerius keramikos sąrašo lentelėse).



0 5 cm



0 5 cm

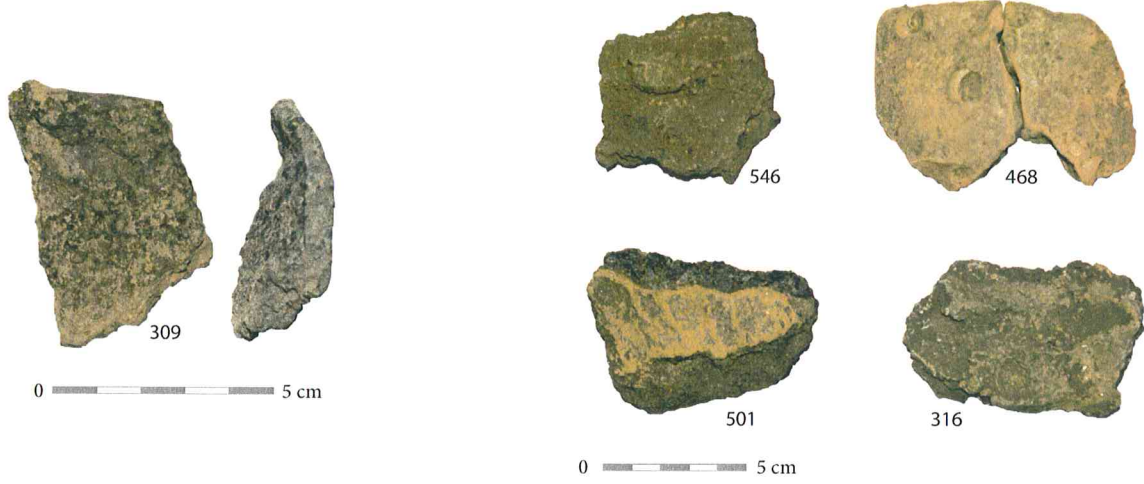


0 5 cm

97. Keramikos pakraščėliai iš ploto 5 papėdės gyvenvietėje (skaičiai atitinka bendrus numerius keramikos sąrašo lentelėse).

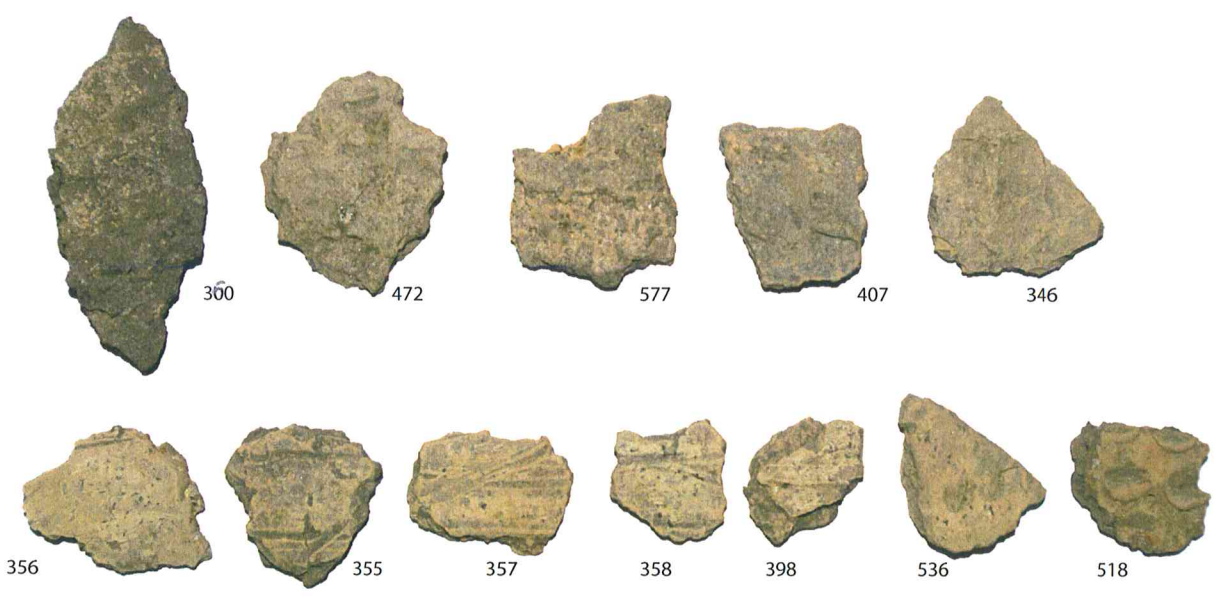


97. Keramikos pakraštėliai iš ploto 5 papėdės gyvenvietėje (skaičiai atitinka bendrus numerius keramikos sąrašo lentelėse).

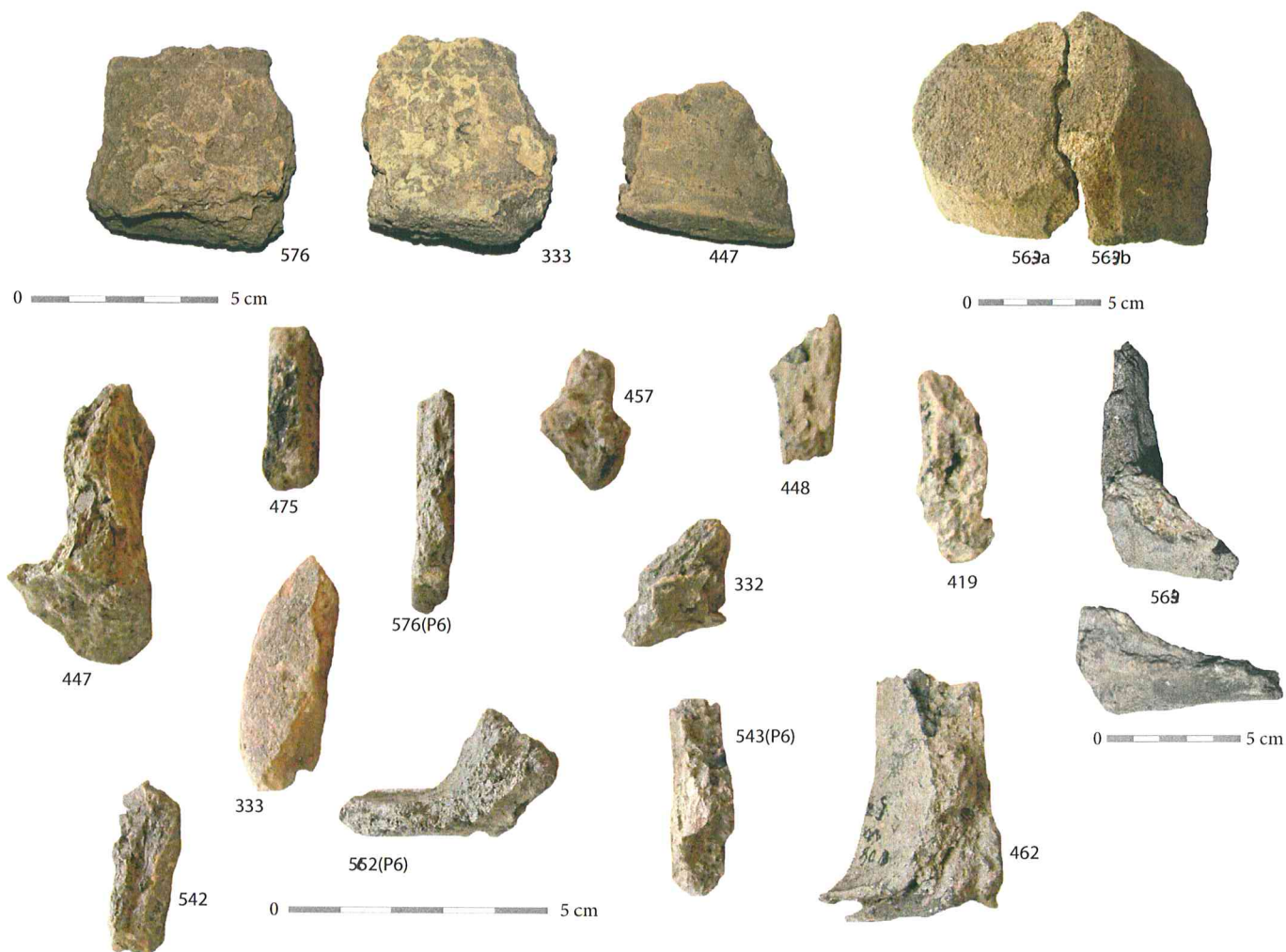


98. Keramikos pakraštėliai iš ploto 4 papėdės gyvenvietėje (skaičiai atitinka bendrus numerius keramikos sąrašo lentelėse).

99 a. Ornamentuota keramika iš ploto 5 papėdės gyvenvietėje (skaičiai atitinka bendrus numerius keramikos sąrašo lentelėse).



99 b. Ornamentuota keramika iš ploto 5 papėdės gyvenvietėje (skaičiai atitinka bendrus numerius keramikos sąrašo lentelėse).



100. Keramikos dugnai iš ploto 5 papėdės gyvenvietėje (skaičiai atitinka bendrus numerius keramikos sąrašo lentelėse).



101. Šlakas iš plotų 4 ir 5 papėdės gyvenvietėje.



102. Molio tinkas iš plotų 5 ir 6 papėdės gyvenvietėje.

103. Radiniai iš ploto 6 papėdės gyvenvietėje (skaičiai 1-5 atitinka radinių sąrašo numerius plote 6) ir ploto 16 piliakalnyje (6).

Leidimas galioja iki 2008-11-30

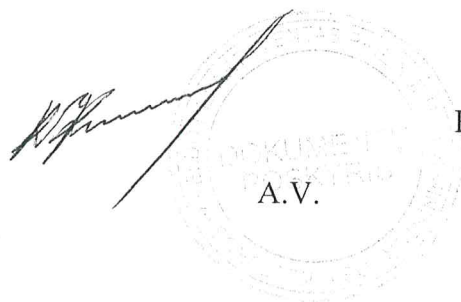
LEIDIMAS

vykdyti archeologinius tyrimus

2008-08-06 Nr.158
Vilnius

Pagal Lietuvos Respublikos nekilnojamojo kultūros paveldo apsaugos įstatymo 18 str. šis leidimas išduotas **G. Zabelai** vykdyti Vedrių piliakalnio (A750KP), Šilalės r., **archeologinius tyrinėjimus**, taip pat naudoti elektronines priemones, sudarinėti planus, filmuoti, fotografuoti, piešti, rinkti radinius ir mėginius tiriamame objekte. Tyrimų projektas: Vedrių piliakalnio (Šilalės raj., Upynos seniūn.) (A750KP) 2008 m. archeologinių tyrimų projektas, 2008-08-05, Nr.158.

Kontrolės skyriaus vedėjas



R.Kraujalis

VEDRIŲ PILIAKALNIO (ŠILALĖS RAJ., UPYNOS SENIŪN.) (A750KP)

2008 m.

ARCHEOLOGINIŲ TYRIMŲ PROJEKTAS

Pagal Kultūros paveldo departamento vykdomą ardomų archeologijos vertybių tyrimų programą 2005-2007 m. tyrinėtos Akmenos upės griauamos Vedrių piliakalnio liekanos ir Akmenyno upelio - jo papėdės gyvenvietės pietinė dalis (Šilalės raj., Upynos seniūn.) (A750KP). Per 3 tyrimų sezonus ištirtos visos archeologiškai reikšmingos griūvančio piliakalnio liekanos ties eroduojančiu skardžiu bei centrinė ir rytinė eroduojančios papėdės gyvenvietės dalys. 2008 m. numatoma ištirti Vedrių piliakalnio papėdės gyvenvietės eroduojančią vakarinę dalį bei padaryti piliakalnio šlaito liekanų pjūvį sujungiant piliakalnio ir papėdės gyvenvietės tyrimus, o taip pat pasiaiškinti terasos kilmę eroduojančių piliakalnių liekanų vakarinėje dalyje. Viso numatoma ištirti ne mažesnę negu 100 m² bendrą plotą. Tyrimų metu bus naudojamas metalo detektorius.

Vedrių piliakalnio archeologinius tyrinėjimus numatoma atlikti rugpjūčio - rugsėjo mėnesiais. Tyrimus vykdys programos autorius.

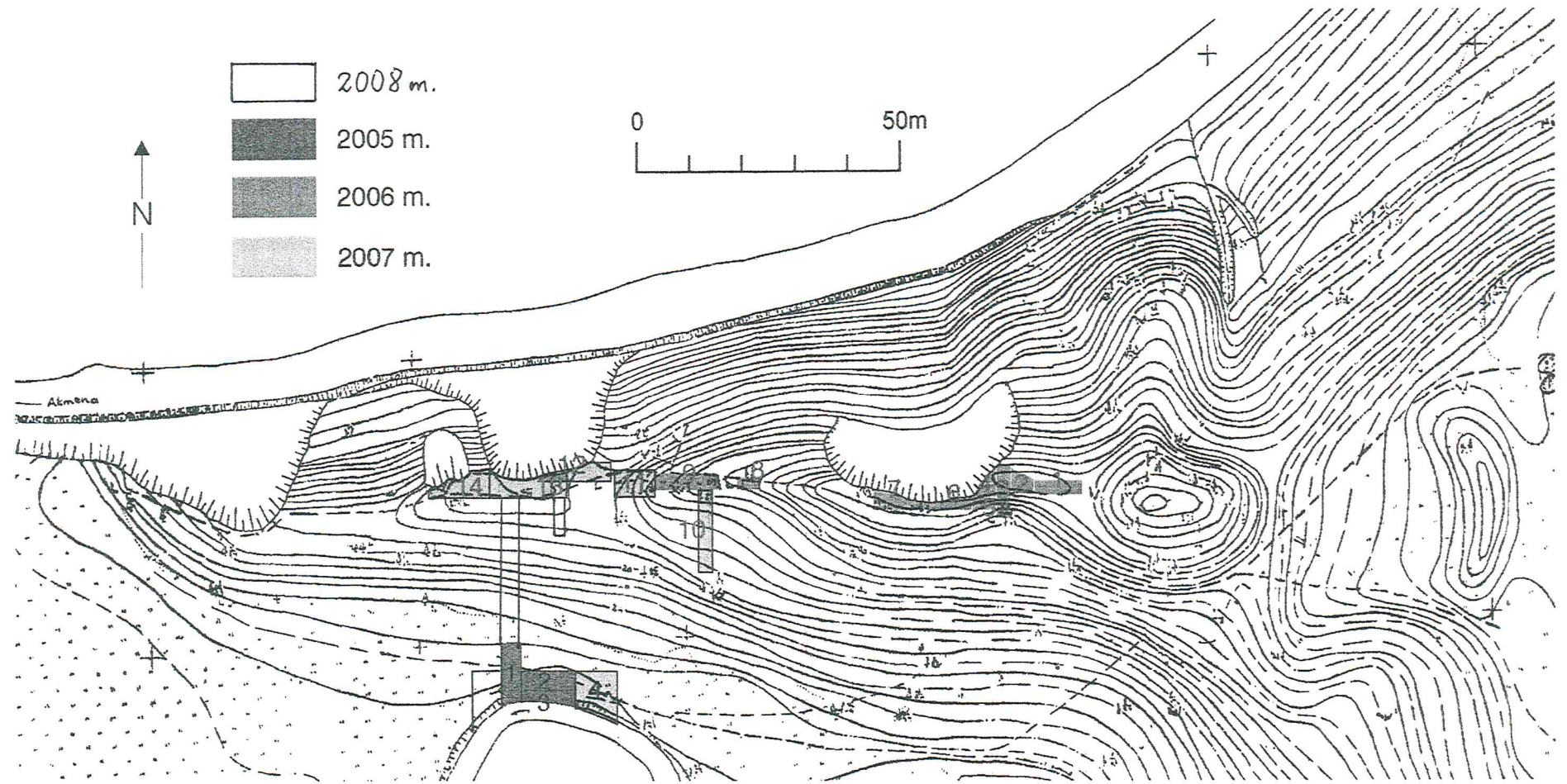
G. Zabiela

2008 08 05



Priedas

Vedrių piliakalnio planas su pažymėtomis numatomomis tyrinėjimų vietomis





LIETUVOS NACIONALINIS MUZIEJUS
2001 Vilnius, Arsenalo 1, tel.: 2627774, 2121939, faks. (307-5) 2611023

PRIĖMIMO AKTAS Nr. 47

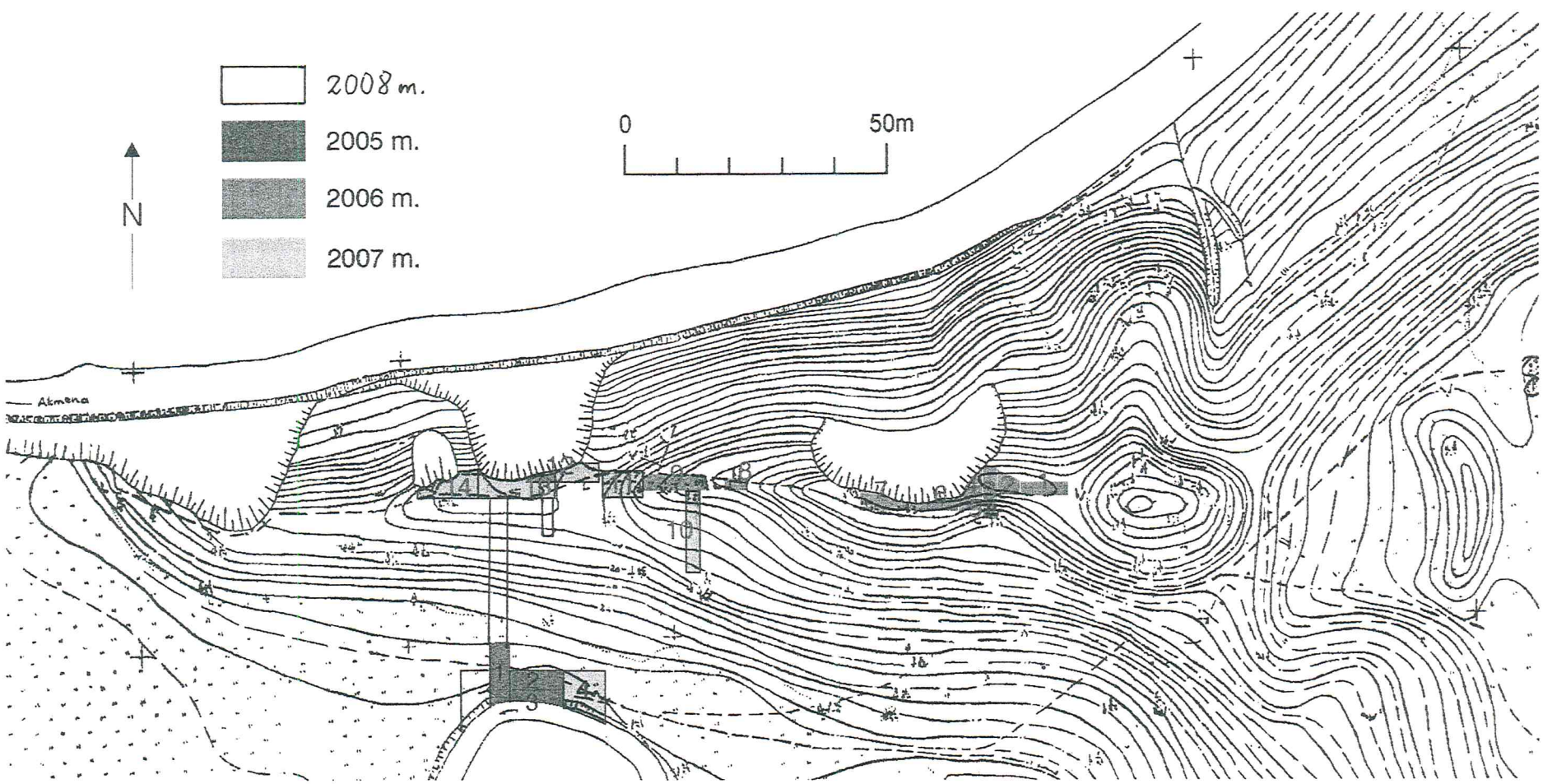
2010 m. vasario mėn. _____ d. mes, muziejaus darbuotojas LNM archeologijos skyriaus muziejininkė
Monika Žemantauskaitė

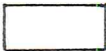



ir Klaipėdos universiteto Baltijos regiono istorijos ir archeologijos instituto archeologas
Gintautas Zabiela

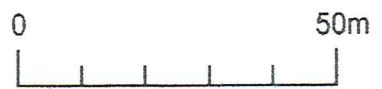
sudarėme šio akto keturis egzempliorius apie tai, kad pirmas priima (nuolatinei, laikinai), o antrasis perduoda muziejui šiuos muziejines reikšmės daiktus:

Eilės Nr.	Daikto pavadinimas ir jo trumpas aprašymas	Daiktų sk.	Daikto būklė	Lauko nr.	Pastabos
Plotas 5					
1	Yla, geležis, ilg. 9 cm	1	korodavusi, sulenkta	105	SN 109589
2	Iškotė peilio(?), geležis, ilg. 5,6 cm	1	korodavusi	106	
3	Juostelė, žalvaris, ilg. 2,9 cm	1	aptrupėjusi	107	
4	Susilydymas, žalvaris, dyd. 1,7x1,2x0,5 cm	1	gera	108	
5	Susilydymas, žalvaris, dyd. 1,6x1x0,9 cm	1	gera	109	
6	Segė pasaginė, 2 frg., žalvaris, sk. 4x3,8 cm	1	aptrupėjusi	110	adata nulūžusi
7	Sulenkimas, geležis, ilg. 2,9 cm	1	korodavęs, aptrupėjęs	111	
8	Apyrankės lankelio frg., žalvaris, ilg. 3,7 cm	1	gera	112	
9	Yla, geležis, ilg. 7,3 cm	1	korodavusi	113	
10	Ylos(?) frg., geležis, ilg. 5,1 cm	1	korodavusi	114	
11	Puodo lygiu paviršiumi šukės, 17 frg., molis	1	aptrupėjęs	115	
12	Trintuvas, akmuo, dyd. 8,5x7,7x7,4 cm	1	gera	116	pilkas
13	Trintuvas, akmuo, dyd. 8,7x7,5x7,5 cm	1	gera	117	rausvas
14	Surūdijimas, geležis, dyd. 1,3x1,2x0,7 cm	1	korodavęs	118	
15	Žiedas(?) juostinis, žalvaris, dyd. 1,8x1,7 cm	1	aptrupėjęs	119	
16	Lankelio frg., geležis, ilg. 9,7 cm	1	korodavęs	120	
17	Skardelė trapecinė, geležis, dyd. 1,6x1,2 cm	1	korodavusi	121	
18	Smeigtuko frg. apvalus, žalvaris, sk. 2,2 cm	1	oksidavusis	122	
19	Surūdijimas, geležis, dyd. 1,4x1,3x1 cm	1	korodavęs	123	
20	Peilio(?) smaigalys, geležis, ilg. 2,2 cm	1	korodavęs	124	
21	Kabutis klevos sėklos f., žalvaris, 3,5x2,3 cm	1	oksidavęs	125	
22	Smailė, geležis, ilg. 4,5 cm	1	korodavusi	126	
23	Smeigtuko adata, žalvaris, ilg. 11,1 cm	1	gera	127	
24	Kirvio penties frg., žalvaris, dyd. 4,5x2,3 cm	1	korodavęs	128	
25	trintuvas, akmuo, dyd. 10,6x10x7,6 cm	1	gera	129	rausvai pilkas

Eilės Nr.	Daikto pavadinimas ir jo trumpas aprašymas	Daiktų sk.	Daikto būklė	Lauko nr.	Pastabos
26	Verpstuko cilindrinio frg. akmuo, 4,5x2,6 cm	1	gera	130	
27	Įkotė, geležis, ilg. 2,8 cm	1	korodavusi	131	
28	Rutuliukas, geležis, dyd. 1,5x1,5x1,4 cm	1	korodavęs	132	
29	Trintuvo frg., akmuo, dyd. 9,6x7,6x6,8 cm	1	gera	133	rausvas
30	Trintuvo(?) frg., akmuo, dyd. 9,2x7x3,3 cm	1	gera	134	šviesiai pilkas
31	Galastuvo frg., akmuo, ilg. 8,8 cm	1	gera	135	šviesiai pilkas
32	Tinko frg. su 2 įspaudais, molis, 8,5x7x1,7cm	1	gera	136	
33	Tinko frg. su įspaudais, molis, 5,2x3,7x2,1cm	1	gera	137	
34	Tinko frg. su įspaudais, molis, 6,3x5x2 cm	1	gera	138	
35	Skeltė, titnagas, ilg. 5,5 cm	1	gera	139	
36	Tiglio(?) frg., molis, dyd. 5,9x4,3x2,2 cm	1	perdegęs	140	
	Plotas 6				
37	Verpstukas dvigubo nupjauto kūgio formos, molis, sk. 5,5 cm, auk. 2,5 cm	1	geras	141	
38	Kabutis klevo sėklos formos su 2 iškilimais galuose, žalvaris, dyd. 4x2,7 cm	1	geras	142	
39	Dirbinio frg., geležis, ilg. 3,5 cm	1	korodavęs	143	stačiai sulenktas
40	Dirbinio frg., sidabras, dyd. 1,6x0,7 cm	1	gera	144	svoris – 1,874 g
41	Pentinas su spygliu, geležis, dyd. 5,7x4 cm	1	korodavęs	145	
42	Surūdijimas, geležis, dyd. 2,4x1,7x1 cm	1	korodavęs	104	
	Plotas 4				
43	Puodo pakraštėlis, keramika	1	gera	309	
44-47	Puodų sienelės, keramika	4	gera	306-308; 310	
48	Puodo dugnas, keramika	1	gera	311	
	Plotas 5				
49-105	Puodų pakraštėliai, keramika	57	gera		
106-155	Puodų sienelės, keramika	150	gera		
156-163	Puodų dugnai, keramika	8	gera		
164-178	Ornamentuotos šukės, keramika	15	gera		
	Plotas 6				
179-180	Puodų pakraštėliai, keramika	2	gera		
181-216	Puodų sienelės, keramika	36	gera		
217-221	Puodų dugnai, keramika	5	gera		
	Neinventorinti radiniai				
222-224	Šlakas, geležies lydymo atlieka	3	gera	neinv	1 suskilęs į 2dalis
225	Molio tinkas, 4 frg., molis	1	gera	neinv	plotas 16
226	Tinkas, trikampiai 6 frg., molis	1	gera	neinv	plotas 6
227	Tinkas, 3 frg., molis		gera	neinv	plotas 5
228	Puodų šukės, 90 frg., keramika	1	gera	neinv.	plotas 5



-  2008 m.
-  2005 m.
-  2006 m.
-  2007 m.



Akmena