

ROKAS VENGALIS

**KERNAVĖS PILIAKALNIO III, vad. LIZDEIKOS KALNU, GYVENVIETĖS
IR JOS APLINKOS (ŠIRVINTŲ RAJ.) ARCHEOLOGINIŲ
TYRINĖJIMŲ 2008 METAIS**

ATASKAITA

Kultūros paveldo centro Paveldosaugos bibliotekos Dokumentų fondai
Fondo Nr. _____
Apyrašo Nr. _____
Apsk. Vien. Nr. _____

VILNIUS, 2010

TURINYS

ĮVADAS	3
ŽVALGYMAI VANDENTIEKIO TRASOS VIETOJE.....	4
TYRINĖJIMAI ELEKTROS KABELIO VIETOJE	5
Plotas 16.....	6
Plotas 17.....	7
Plotas 18.....	8
Plotas 19.....	8
Plotas 20.....	9
Plotas 21.....	10
Plotas 22.....	11
ŽVALGOMIEJI TYRINĖJIMAI SKLYPO TERITORIJOJE	12
Plotas 23.....	12
Plotas 24.....	13
Plotas 25.....	13
OBJEKTAI.....	14
RADINIAI.....	20
IŠVADOS.....	23
LENTELĖS:	
Radinių sąrašas.....	25
Registruotos keramikos lentelė.....	28
Masinės medžiagos lentelė.....	29
Objektai.....	31
FOTONUOTRAUKŲ SĄRAŠAS.....	32
FOTONUOTRAUKOS.....	34
ILIUSTRACIJOS:	
Radiniai.....	56
Keramika.....	65
Brėžiniai.....	69
Sutartiniai ženklai.....	71
PRIEDAI:	
2005 m. Lizdeikos piliakalnio papėdės gyvenvietėje rasti radiniai.....	80
Leidimai ir projektai.....	84

IVADAS

2008 m. birželio-lapkričio mėnesiais Valstybinio Kernavės kultūrinio rezervato direkcija tęsė archeologinius tyrinėjimus Kernavės piliakalnio III, vad. Lizdeikos kalnu, gyvenvietėje (unikalus objekto kodas – 24566, ankstesnis - A1471KP) ir jos aplinkoje. Iš viso buvo ištirtas 165,93 m² plotas, aptiktas XIII-XIV a. viršutinio Kernavės miesto kultūrinis sluoksnius, atskiri objektai ir radiniai.

Tyrinėjimai buvo taikomojo pobūdžio, jie vykdyti dėl A. Luchtano privačiame sklype (Ruseckų g. 7) atliekamų statybos darbų. Buvo tiriamos vietos, susijusios su žemės judinimo darbais – vandentiekio ir elektros linijos trasos, gyvenamojo pastato ir kanalizacijos šulinio vietos. Pirmajame etape (birželio mėn.) buvo atliekami archeologiniai žvalgymai vandentiekio trasos vietoje. Antrajame etape (liepos-rugpjūčio mėn., plotai 16-22) buvo vykdomi pilnos apimties tyrinėjimai kabeliuojamoje elektros trasoje į Š nuo minėto sklypo. Taip pat iškastas šurfas kanalizacijos šulinio vietoje (plotas 23). Ir trečiajame etape (lapkričio mėn., plotai 24-25) buvo atlikti žvalgomieji tyrinėjimai gyvenamojo pastato vietoje.

Kultūros paveldo departamento leidimai vykdyti archeologinius tyrinėjimus buvo išduoti Rokui Vengaliui. Archeologiniai žvalgymai buvo atlikti pagal leidimą Nr. 87 (išduotas 2008 06 04) – vykdyti archeologinius žvalgymus Valstybinio Kernavės kultūrinio rezervato buferinės apsaugos zonoje. Vykdam platesnės apimties archeologinius tyrinėjimus elektros trasos vietoje, buvo išduotas leidimas Nr. 129 (2008 07 10) – vykdyti Kernavės piliakalnio III su gyvenviete ir jos aplinkos archeologinius tyrinėjimus. Žvalgomieji tyrinėjimai pastato vietoje vykdyti pagal projekto pastarajam leidimui papildymą.

Archeologiniai tyrinėjimai šalia šios vietos buvo vykdyti 2006 m¹. Tų metų tyrinėjimų ataskaitoje yra aprašyta ir paminklo topografinė situacija bei tyrinėjimų istorija, todėl čia tai nebekartojama.

Planuojant 2008 m. tyrimus remtasi ir prieš tai vykdytų tyrimų duomenimis. Elektros trasos vietoje, šalia kurios anksčiau kastuose šurfluose rasta radinių ir objektų, iškart vykdyti pilnos apimties tyrinėjimai. Tuo tarpu pastato vietoje, kur jokių radinių nebuvo rasta, apsiribota žvalgomaisiais tyrinėjimais.

Visi kasimo darbai vykdyti tik rankiniu būdu – velėna nuimama kastuvais,

¹ *Vengalis R.* Archeologiniai tyrinėjimai Kernavės piliakalnio III, vad. "Lizdeikos kalnu" papėdės gyvenvietėje (A1471 K2P) ir jos aplinkoje (Širvintų raj.) 2006 metais. Ataskaita. Vilnius, 2006.

toliau kasama tik mentelėmis. Kasimo darbus atliko praktiką atliekantys įvairių kursų VU istorijos fakulteto archeologijos specialybės studentai. Brėžinius braižė ir fotografavo ataskaitos autorius. Tyrinėjimų metu naudotas metalo detektorius. Radinių ir objektų koordinatės ir aukščiai fiksuoti tacheometru, koordinatės pateikiamos LKS 94 ir Baltijos aukščių sistemose (prisirišta tacheometru nuo valstybinių reperių Nr. 7053 ir 7110), šiaurės kryptis nurodoma pagal geografinę šiaurę. Perkasų, objektų ir radinių numeracija tęstinė nuo 2006 m. Radinių iliustracijų numeriai sutampa su jų numeriais radinių sąrašė.

Kaip ir 2006 m. tyrinėtuose plotuose, dirvožemis čia buvo labai smarkiai užterštas XX a. šiukšlėmis. Tyrinėta vieta anksčiau buvo ariama, šiuo metu ji yra prie kelio, todėl viršutiniame sluoksnyje buvo aptikta daugybė vinių, varžtų, butelių kamštelių, stiklo šukių ir pan., visi šie radiniai renkami nebuvo. Tačiau aptikta nemažai fragmentų, apie kuriuos sudėtinga pasakyti, ar tai šiuolaikinių, ar archeologinių radinių dalys. Tokie radiniai buvo renkami, bet ne kaip individualūs radiniai, o kaip masinė medžiaga – į radinių sąrašą netraukiami ir atskirai neaprašomi. Prie masinės medžiagos taip pat priskirta keramika, šlakas, molio tinkas, titnago skalda. Prie registruotos keramikos priskirtos tik tos šukės, kurios teikia bent kiek informacijos apie puodo formą ar turi rečiau pasitaikantį ornamentą.

Prie ataskaitos taip pat pridedamas 2005 m. į muziejų iš šio paminklo patekusių radinių sąrašas (I Priedas).

ŽVALGYMAI VANDENTIEKIO TRASOS VIETOJE

Vandentiekio trasa kasta šiaurinėje A. Luchtano sklypo dalyje ir už jos ribų. Jos pradžia buvo vandentiekio šulinys, nuo kurio ji, aplenkdamą seną nebeveikiančios pirties pastatą, ėjo 12 m PR kryptimi, vėliau, pasisukusi apie 90°, dar 30 m tęsėsi PV kryptimi (2 brėž.; 1-2 foto.). Žvalgytos trasos koordinatės:

	X	Y
Pradžia	554779,43	6083464,68
Kampas	554788,44	6083457,77
Pabaiga	554775,85	6083431,27

Priekinėje trasos dalyje, nuo šulinio besitęsiančioje 9 m, fiksuotas nesenas perkasimas – čia trasa pataikė į prieš tai jau iškastą vandentiekio trasos griovį, nuo šulinio einantį rytų kryptimi. Tolesnėje trasos dalyje, maždaug 5 m atkarpoje ties posūkiu, 0,6 m gylėje aptiktas 0,1-0,15 m storio kultūrinis sluoksnis su gyvulių

kaulais (2 foto.). Trasoje atsidengęs kultūrinis sluoksnis išpreparuotas, surinkti radiniai (kadangi ši trasos dalis pateko į vėliau kastą plotą 21, kultūrinio sluoksnio ir radinių aprašymas pateikiamas prie ploto 21 aprašymo). Kadangi žvalgymų metu jau buvo žinoma, kad tais pačiais metais šioje vietoje bus vykdomi archeologiniai tyrinėjimai, tuo metu šioje vietoje plačiau nekasta. Vandentiekio trasai pasisukus PV kryptimi, kultūrinis sluoksnis baigėsi ir nuo čia iki pat trasos galo po 0,3-0,5 m storio dirvožemio sluoksniu iškart atsidengė žemė – molis. Jokių objektų ar archeologinių radinių likusioje trasos dalyje nepastebėta.

TYRINĖJIMAI ELEKTROS KABELIO VIETOJE

Elektros kabelio trasa buvo kasama siekiant panaikinti elektros stulpus, kuriais tiekama elektra iki A. Luchtano sklypo. Ji tęsėsi nuo Kernavės miestelio teritorijoje esančio stulpo iki ties sklypo riba įrengtos elektros pastotės. Trasa patenka į skirtingas apsaugos zonas – pietinis jos trečdalis (40 m) eina ties Kernavės piliakalnio III papėdės gyvenvietės riba ir patenka į jos teritoriją; vidurinė dalis (20 m) yra rezervato teritorijoje, bet nepatenka į jokios vertybės ribas; šiaurinė trasos dalis (50 m) saugoma tik kaip rezervato sugriežtintos apsaugos zonos vizualinės apsaugos režimo pozonis.

Kabelio trasa eina vakariniu kelio, vedančio į A. Luchtano sodybą, pakraščiu. Tyrinėti plotai išsidėstę palei pat terasos pakraštį, šalia griovos, skiriančios Kernavės piliakalnio III papėdės gyvenvietės teritoriją nuo kitos vertybės – Kernavės senosios bažnyčios vietos (1, 2 brėž.; 3 foto.). Tyrinėti plotai eina išilgai šlaito, nutolę nuo jo nuo 5 iki 10 m atstumu.

Visas trasos ilgis – 113 m. Remiantis 2006 m. šioje vietoje atliktais žvalgomaisiais tyrinėjimais, buvo nuspręsta tirti išties visą plotą. Patogumo dėlei visas plotas suskirstytas atskiromis perkasomis, pavadintomis plotais 16-22. Perkasų ilgis nuo 10 iki 20 m, atsižvelgiant į trasoje esančius posūkius. Visų perkasų plotis – 1 m, tik kai kuriose vietose, kur aptikti stambesni objektai, padarytos išpjovos.

Plotas 16

Bendra charakteristika. Plotas 16 kastas šiaurinėje trasos dalyje (3 brėž.; 4-10 foto.). Jis yra 1 m pločio, L formos – trumpoji dalis 5 m, ilgoji – 15 m ilgio. Iš viso 19 m² dydžio. Ploto 16 kampų koordinatės:

Kampas	X	Y	H _{abs}
Š (kv. 19)	554776,607	6083549,653	109,459
P (kv. 19)	554776,832	6083548,678	109,468
ŠR (kv. 15)	554781,478	6083550,781	109,406
PV (kv. 15)	554780,729	6083549,581	109,437
V (kv. 1)	554783,890	6083535,943	109,750
R (kv. 1)	554784,864	6083536,169	109,632

Ilgoji ploto kraštinė pasisukusi 13,04° ŠV kryptimi. Žemės paviršius ploto 16 vietoje beveik lygus, pietų kryptimi paaukštėja apie 0,3 m. Paviršius padengtas velėna. Perkasa sąlygiškai padalinta kvadratais, kurie sunumeruoti nuo 1 iki 19 nuo pietinės link šiaurinės perkasos dalies.

Stratigrafija. Nuėmus velėną plote 16 paaiškėjo, kad nemaža ploto dalis suardyta vėlyvų perkasimų – atsidengė maišytos žemės sluoksnis. Visoje pietinėje ploto dalyje (kv. 1-13) po velėna buvo 0,7-1 m storio maišytos žemės sluoksniai, po kuriais atsidengė įžemio smėlis (3 brėž.; 4, 9-10 foto.). Vietomis įžemio smėlio paviršiuje išryškėjo ekskavatoriaus kaušo dantų žymės. Tuo tarpu šiaurinėje ploto dalyje (kv. 18-19) taip pat išryškėjo vėlyvi perkasimai, kurie greičiausiai susiję su šioje vietoje esančio elektros stulpo įkasimu, taip pat ir su vandentiekio trasa, einančia link anksčiau minėto vandentiekio šulinio (6 foto.). Nesuardyta buvo tik gana nedidelė ploto dalis (kv. 13-17) – šioje vietoje paviršiuje buvo 0,2 m storio dirvožemio sluoksnis, po juo atsidengė įžemio smėlis, kuriame išryškėjo objekto 109 kontūrai (5, 7 foto.). Šioje vietoje atsidengė pirminis XIII-XIV a. įžemio paviršiaus horizontas, kuriame ir yra išlikę to laikotarpio objektai. Tuo tarpu pietinėje ploto dalyje į šį pirminį paviršių kažkokių žemės judinimo darbų metu buvo įsigilinta iki 0,3-0,8 m gylio, todėl čia galėjo išlikti tik labiausiai įgilinti objektai. Vienas toks objektas (Nr. 110) – stulpavietės apatinė dalis – buvo aptiktas pietinėje ploto dalyje (kv. 1).

Radiniai, objektai. Plote 16 aptikti 5 individualūs radiniai – 3 dirvožemyje ir maišytoje žemėje, 2 – objekte 109. Masinė medžiaga, lyginant su kitais plotais taip pat negausi – virš 80 smulkių keramikos fragmentų, šiek tiek molio tinko, gyvulių

kaulų ir šlako. Beveik visi radiniai buvo permaišytoje žemėje ir dirvožemyje, šiek tiek objekte 109. Kaip minėta, plote aptikti 2 objektai – Nr. 109 ir 110².

Plotas 17

Bendra charakteristika. Plotas 17 kastas į P nuo ploto 16 (4 brėž.; 11-17 foto.). Jis yra 1 m pločio ir 20 m ilgio, iš viso 19,78 m² dydžio. Į vakarinę ploto sienelę (ties kv. 7-8) šiek tiek įeina 2006 m. tirta ploto 5 kampas. Ploto 17 kampų koordinatės:

Kampas	X	Y	H _{abs}
ŠV	554783,843	6083536,150	109,750
ŠR	554784,864	6083536,169	109,632
PV	554780,193	6083516,696	109,325
PR	554781,175	6083516,511	109,343

Ilgoji ploto kraštinė pasisukusi 10,63° ŠR kryptimi. Žemės paviršius ploto 17 vietoje labai nežymiai leidžiasi pietų kryptimi, 20 m atkarpoje pažemėja apie 0,4 m. Paviršius padengtas velėna. Perkasa sąlygiškai padalinta kvadratais, kurie sunumeruoti nuo 1 iki 20 nuo pietinės link šiaurinės perkasos dalies.

Stratigrafija. Nuėmus velėną plote 17, jo didžiojoje dalyje taip pat atsidendė maišytos žemės sluoksnis. Vis dėlto, kaip vėliau paaiškėjo, maišyta žemė šioje vietoje buvo užstumdyta ant prieš tai buvusio dirvožemio, jo nepažeisdama (17 foto.). Maišytos žemės sluoksnis po velėna atsidendė kvadratuose 5-20. Storiausias (iki 0,7 m storio) jis buvo šiaurinėje ploto dalyje, pietų link palaipsniui plonėjo, kol visai išnyko. Kvadratuose 18-20 tęsėsi plote 16 atidengtas suardymas, šioje vietoje jis buvo įsigilinęs 0,35-0,5 m į pirminį žemės paviršių (11 foto.). Kvadratuose 5-17 po maišytos žemės sluoksniu atsidendė prieš žemės judinimo darbus paviršiuje buvęs dirvožemis, kuris kvadratuose 4 perėjo į dabartinį dirvožemį ir tęsėsi iki pietinio perkasos galo (4 brėž.). Po dirvožemiu visame plote atsidendė įžemio smėlis, kuriame išryškėjo plote buvusių objektų kontūrai (11-13 foto.).

Radiniai, objektai. Plote 17 radinių aptikta taip pat negausiai. Individualūs radiniai aptikti tik 3, nors masinė medžiaga kiek gausesnė nei plote 16 – aptikta 160 keramikos fragmentų (didžioji dalis labai smulkūs), šiek tiek geležies šlako, molio tinko ir gyvulių kaulų. Taip pat aptikti 3 objektai – 2 stulpavietės ir stambesnis

² Aprašant šį ir kitus plotus pateikiamas tik bendras aptiktų radinių ir objektų kiekis. Detalesnis objektų ir radinių aprašymas pateikiamas atskiruose skyriuose.

griovio formos objektas. Poroje vietų užfiksuoti neaiškūs objektai – jie atrodė kaip stulpavietės, tačiau tik pradėjus daryti pjūvį, iškart išnykdavo. Juos galima interpretuoti arba kaip išlikusias tik pačias dugnines stulpaviečių dalis, arba kaip neaiškios kilmės dėmes, nesusijusias su archeologija.

Plotas 18

Bendra charakteristika. Plotas 18 kastas į P nuo ploto 17 (5-7 brėž.; 18-48 foto.). Jis yra 1 m pločio ir 20 m ilgio, trijose vietose ties atsidengusiais objektais praplatintas, iš viso 44,32 m² dydžio. Ploto 18 kampų koordinatės:

Kampas	X	Y	H _{abs}
ŠV	554780,193	6083516,696	109,325
ŠR	554781,175	6083516,511	109,343
PV	554777,764	6083496,779	108,654
PR	554778,756	6083496,658	108,605

Ilgoji ploto kraštinė pasisukusi 6,95° ŠR kryptimi. Žemės paviršius ploto 18 vietoje nežymiai leidžiasi pietų kryptimi, 20 m atkarpoje pažemėja apie 0,7 m. Paviršius padengtas velėna. Perkasa sąlygiškai padalinta kvadratais, kurie sunumeruoti nuo 1 iki 20 nuo pietinės link šiaurinės perkasos dalies. Išpjovų kvadratai pavadinti tais pačiais skaičiais, kaip ir kvadratai, su kuriais jie ribojasi.

Stratigrafija. Plote 18 po velėna buvo 0,25-0,3 m storio dirvožemio sluoksnis. Nuėmus šį sluoksnį, visame plote atsidengė įžemio smėlis, kuriame išryškėjo įvairių objektų kontūrai (18-19, 28-29 foto.).

Radiniai, objektai. Plotas 18 išsiskyrė tiek objektų, tiek radinių gausumu. Čia aptikti net 52 individualūs radiniai, virš 1300 keramikos fragmentų (6,9 kg), 15 kg molio tinko, 2,5 kg geležies šlako, didelis kiekis gyvulių kaulų. Taip pat aptikta 12 objektų – ūkinės duobės, stulpavietės, tvoros. Daugiausiai radinių koncentravosi keturiuose didžiausiuose objektuose (Nr. 117, 118, 123, 124), taip pat nemaža dalis ir dirvožemyje. Kituose objektuose radiniai buvo retesni.

Plotas 19

Bendra charakteristika. Plotas 19 kastas į P nuo ploto 18 (8 brėž.; 49-61 foto.). Jis yra 1 m pločio ir 20 m ilgio, dviejose vietose ties atsidengusiais objektais

praplatintas, iš viso 29,07 m² dydžio. Į vakarinę ploto sienelę (ties kv. 5-6) šiek tiek įeina 2006 m. tirtu ploto 6 kraštas. Ploto 19 kampų koordinatės:

Kampas	X	Y	H _{abs}
ŠV	554777,764	6083496,779	108,654
ŠR	554778,756	6083496,658	108,605
PV	554781,752	6083476,858	108,044
PR	554782,732	6083477,057	108,050

Ilgoji ploto kraštinė pasisukusi 11,46° ŠV kryptimi. Žemės paviršius ploto 19 vietoje nežymiai leidžiasi pietų kryptimi, 20 m atkarpoje pažemėja apie 0,6 m. Paviršius padengtas velėna. Perkasos sąlygiškai padalinta kvadratais, kurie sunumeruoti nuo 1 iki 20 nuo pietinės link šiaurinės perkamos dalies. Išpjovų kvadratai pavadinti tais pačiais skaičiais, kaip ir kvadratai, su kuriais jie ribojasi.

Stratigrafija. Po velėna plote 19 atsidendę 0,2-0,3 m storio dirvožemio sluoksnis. Nuėmus dirvožemį, didžiojoje ploto dalyje (kv. 8-20) pasiektas įžemio smėlis, kuriame išryškėjo įvairių objektų kontūrai (49 foto.). Likusioje ploto dalyje (kv. 1-7) po dirvožemiu atsidendę juodos žemės sluoksnis su įvairiais XIII-XIV a. radiniais. Tai viršutinio Kernavės miesto kultūrinis sluoksnis, išlikęs įžemio įdubime (50-52 foto.). Kultūrinio sluoksnio storis – 0,15-0,2 m, po juo taip pat pasiektas įžemio smėlis (72 foto.). Pietinėje ploto 19 dalyje taip pat atsidendę ir vėlyvo perkasimo žymės. Šis perkasimas suardė kultūrinį sluoksnį kvadratų 1-5 vakarinėje pusėje (50-51 foto.). Šis suardymas – tai vandentiekio trasa, einanti link šulinio. Ši trasa eina palei griovos pakraštį šiek tiek arčiau tyrinėtų plotų. Į ją buvo pataikyta 2006 m. kasant plotą 6, tuo tarpu 2008 m. tyrinėtus plotus ji užkabino tik šiame plote ir plote 20 – ten, kur labiausiai priartėta prie griovos šlaito.

Radiniai, objektai. Plote 19 aptikti 29 individualūs radiniai, virš 700 keramikos fragmentų (3,9 kg), beveik 5 kg molio tinko, gausūs gyvulių kaulai, nedidelis kiekis geležies šlako. Taip pat identifikuoti 4 objektai. Didžiausias radinių kiekis koncentravosi objekte 127 ir kultūriniame sluoksnyje, taip pat nemažai jų rasta ir dirvožemyje.

Plotas 20

Bendra charakteristika. Plotas 20 kastas į P nuo ploto 19 (9 brėž.; 50-52, 62-72 foto.). Jis yra 1 m pločio ir 12 m ilgio, iš viso 12 m² dydžio. Ploto 20 kampų koordinatės:

Kampas	X	Y	H _{abs}
ŠV	554781,752	6083476,858	108,044
ŠR	554782,732	6083477,057	108,050
PV	554784,214	6083464,867	107,578
PR	554785,117	6083465,297	107,610

Plotas 20 orientuotas ta pačia kryptimi, kaip ir plotas 19, ilgoji jo kraštinė pasisukusi 11,46° ŠV kryptimi. Žemės paviršius ploto 20 vietoje nežymiai leidžiasi pietų kryptimi, 12 m atkarpoje pažemėja apie 0,4 m. Paviršius padengtas velėna. Perkasa sąlygiškai padalinta kvadratais, kurie sunumeruoti nuo 1 iki 12 nuo pietinės link šiaurinės perkasos dalies.

Stratigrafija. Plote 20 po velėna atsidengė 0,25-0,3 m storio dirvožemio sluoksnis. Po dirvožemiu ploto šiaurinėje dalyje, kaip ir plote 19, atsidengė apardytas kultūrinis sluoksnis (50-52 foto.). Kultūrinis sluoksnis užfiksuotas kvadratuose 6-12, vakarinė jo dalis apardyta minėtos vandentiekio trasos. Kultūrinio sluoksnio storis gana pastovus – apie 0,2 m (71 foto.). Kvadratuose 6-12 šis sluoksnis baigiasi gana staigiai – šioje vietoje įžemio aukštis padidėja 0,2 m ir kultūrinis sluoksnis nutrūksta (9 brėž.). Po kultūrinio sluoksnio, apie 0,5-0,6 m gylyje nuo žemės paviršiaus, pasiektas įžemio smėlis, kuriame išryškėjo objektų kontūrai (62, 67 foto.). Iš viso, kartu su plotu 19, kultūrinis sluoksnis čia buvo išlikęs 16 m atkarpoje, visur jo storis buvo daugmaž tolygus, apie 0,2 m storio. Didžiąją dalį pietinės ploto 20 pusės užima vėlyvas suardymas, kuris galbūt taip pat susijęs su vandentiekio trasa (52 foto.). Kvadratuose 1 ir 6 po dirvožemiu iškarto pasiektas įžemio smėlis.

Radiniai, objektai. Plote 20 aptikti 7 individualūs radiniai, apie 260 keramikos fragmentų (1,1 kg), nedidelis kiekis gyvulių kaulų, geležies šlako, molio tinko. Šiame plote užfiksuoti 5 objektai. Didžiausias radinių kiekis koncentravosi kultūriniame sluoksnyje, dirvožemyje ir objektuose jų buvo gerokai mažiau.

Plotas 21

Bendra charakteristika. Plotas 21 kastas į P nuo ploto 20 (10 brėž.; 73-78 foto.). Jis yra 1 m pločio ir 12 m ilgio, iš viso 12,12 m² dydžio. Plotą kirto 2008 birželio mėnesį žvalgyta vandentiekio linijos trasa. Į plotą 21 įėjo ta jos dalis, kurioje fiksuotas kultūrinis sluoksnis (10 brėž.). Ploto 21 kampų koordinatės:

Kampas	X	Y	H _{abs}
ŠV	554784,214	6083464,867	107,578
ŠR	554785,117	6083465,297	107,610
PV	554789,378	6083454,034	107,459
PR	554790,281	6083454,464	107,442

Ploto 21 ilgoji kraštinė pasisukusi 25,48° ŠV kryptimi. Žemės paviršius ploto 21 vietoje beveik lygus, 12 m atkarpoje pažemėja tik 0,15 m pietų kryptimi. Paviršius padengtas velėna. Perkasa sąlygiškai padalinta kvadratais, kurie sunumeruoti nuo 1 iki 12 nuo pietinės link šiaurinės perkasos dalies.

Stratigrafija. Nuėmus velėną, nemažoje ploto dalyje (kv. 7-11) išryškėjo vėlyvas perkasimas, kuris, kaip parodė žvalgyta trasa, eina nuo vandentiekio šulinio rytų kryptimi. Šio suardymo nepalietas liko kv. 12, kuriame po 0,25 m storio dirvožemiu atsidengė įžemio smėlis. Likusioje ploto dalyje – kvadratuose 1-6 – po maždaug 0,4 m storio dirvožemio sluoksniu atsidengė smėlio sluoksnis. Šis sluoksnis buvo su įvairiom priemaišom ir nepanašus į įžemį. Sluoksnis storiausias buvo kv. 6 – iki 0,2 m, pietų kryptimi plonėjo ir visai išnyko kv. 2. Po šiuo supiltiniu sluoksniu atsidengė kultūrinio sluoksnio likučiai (73-74 foto.). Kultūrinis sluoksnis čia plonas, tik iki 0,1 m storio, jis juodos spalvos, tęsėsi nuo suardymo pabaigos (kv. 6) iki kvadrato 2 vidurio. Nuėmus kultūrinį sluoksnį, 0,4-0,7 m gylyje nuo žemės paviršiaus atsidengė įžemio smėlis (77-78 foto.). Žvalgytos trasos kontūras išryškėjo kvadratuose 3-7.

Radiniai, objektai. Plotas 21 radinių gausumu nepasižymėjo. Čia aptiktas tik 1 individualus radinys, apie 50 smulkių keramikos šukelių, gyvulių kaulų, keletas šlako fragmentų. Taip pat aptiktas 1 objektas. Kultūriniame sluoksnyje aptikta gyvulių kaulų ir vos keletas smulkių keramikos šukelių. Kiek daugiau keramikos aptikta dirvožemyje.

Plotas 22

Bendra charakteristika. Plotas 22 kastas į P nuo ploto 21 (11 brėž.; 79-81 foto.). Jis yra 1 m pločio ir 10 m ilgio, iš viso 9,62 m² dydžio. Plotą 22 kirto 2006 m. tirtas plotas 8. Ploto 22 kampų koordinatės:

Kampas	X	Y	H _{abs}
ŠV	554789,212	6083454,383	107,459
ŠR	554790,281	6083454,464	107,442
PV	554789,591	6083445,116	107,214

Kampas	X	Y	H _{abs}
PR	554787,553	6083444,844	107,170

Ploto 22 ilgoji kraštinė pasisukusi 15,82° ŠR kryptimi. Žemės paviršius ploto 22 vietoje šiek tiek leidžiasi pietų kryptimi, 10 m atkarpoje pažemėja apie 0,25 m. Paviršius padengtas velėna. Perkasa sąlygiškai padalinta kvadratais, kurie sunumeruoti nuo 1 iki 10 nuo pietinės link šiaurinės perkamos dalies.

Stratigrafija. Plote 22 po velėna buvo 0,35-0,45 m storio dirvožemio sluoksnis. Nuėmus šį sluoksnį, visame plote atsidendė įžemio smėlis, kuriame išryškėjo objektų kontūrai (79-80 foto.).

Radiniai, objektai. Plote 22 vyravo naujųjų laikų radiniai (žiesta keramika, neaiškūs geležinių dirbinių fragmentai). Taip pat šiame plote aptikti 4 objektai, visi jie be radinių.

ŽVALGOMIEJI TYRINĖJIMAI SKLYPO TERITORIJOJE

A. Luchtano sklype vykdyti žvalgomieji tyrinėjimai, susiję su žemės judinimo darbais. Plotas 23 kastas kanalizacijos šulinio vietoje, plotai 24-25 – gyvenamojo pastato vietoje (2.b brėž.).

Remiantis 2006 m. tyrinėjimais, tikimybė šioje vietoje aptikti archeologinių vertybių pėdsakų buvo mažesnė nei prieš tai kastuose plotuose – šioje teritorijoje tirtuose plotuose nieko nebuvo rasta. Todėl čia nuspręsta pradžioje atlikti žvalgomuosius tyrinėjimus, ir tik radus kokių nors archeologinių vertybių požymių, juos išplėsti.

Plotas 23

Plotas 23 kastas 9,6 m atstumu į PR nuo ploto 22 (2 brėž.; 82 foto.). Jis yra 2x2 m dydžio. Ploto 23 kampų koordinatės:

Kampas	X	Y	H _{abs}
ŠV	554794,754	6083438,440	107,019
ŠR	554796,561	6083437,584	106,907
PV	554793,898	6083436,632	106,825
PR	554795,706	6083435,776	106,896

Plotas 23 orientuotas 25,32° ŠR kryptimi. Žemės paviršius ploto 23 vietoje šiek tiek leidžiasi pietų kryptimi. Paviršius padengtas velėna. Po velėna buvo 0,35-0,40 m

storio dirvožemis, po kuriuo pasiektas įžemis – smėlis (82 foto.). Dirvožemyje rastas vienas individualus radinys – neaiškaus laikotarpio geležinis sagties liežuvėlis, vėlyva žiestos keramikos šukė, keletas neaiškaus laikotarpio geležinių daiktų fragmentų. Objektų plote 23 neaptikta.

Plotas 24

Plotas 24 kastas šalia 2006 m. tirtu plotu 9, į pietus nuo jo (2 brėž.; 83-84 foto.). Jis yra 2x4 m dydžio. Ploto 24 kampų koordinatės:

Kampas	X	Y	H _{abs}
ŠV	554767,513	6083404,192	105,832
ŠR	554771,204	6083402,650	105,740
PV	554766,742	6083402,347	105,808
PR	554770,433	6083400,804	105,810

Plotas 24 orientuotas 67,23° ŠR kryptimi, skersai būsimo pastato išilginės linijos. Ploto paviršiuje susiformavusi menka velėna. Po velėna buvo 0,5-0,6 m storio dirvožemis, po kuriuo pasiektas įžemis – molis. Dirvožemyje terasta viena vėlyva žiestos keramikos šukelė. Ploto viduryje, dirvožemio sluoksnyje buvo keletu nedidelių akmenų sanauka, tačiau su archeologiniais objektais ji nesusijusi (84 foto.).

Plotas 25

Plotas 25 kastas į šiaurę nuo 2006 m. tirtu plotu 9 (2 brėž.; 83, 85 foto.). Jis orientuotas lygiagrečiai plotui 24, kastas 7,5 m į ŠR nuo jo. Plotas 25 taip pat 2x4 m dydžio. Ploto 25 kampų koordinatės:

Kampas	X	Y	H _{abs}
ŠV	554771,315	6083412,947	105,951
ŠR	554775,005	6082411,404	105,755
PV	554770,544	6083411,102	106,027
PR	554774,234	6083409,559	105,732

Ploto paviršiuje susiformavusi menka velėna. Po velėna buvo 0,5-0,6 m storio dirvožemis, po kuriuo pasiektas įžemis – molis. Dirvožemyje rastos 5 smulkios apžiestos keramikos šukelės.

OBJEKTAI

Tyrinėjimų metu iš viso aptiktas 31 objektas. Objektų buvo visuose plotuose, išskyrus plotus 23-25. Pagrindinės objektų charakteristikos (išmatavimai, forma, interpretacija ir pan.) pateikiamos tam skirtoje lentelėje, tikslus radinių skaičius nurodytas masinės medžiagos lentelėje. Čia, nekartojant tos pačios informacijos, pateikiamas sudėtingesnių objektų, kurių visos ypatybės lentelėje neatsispindi, apibūdinimas.

Objektas 109 (3 brėž.; 7-8 foto.) aptiktas plote 16, kvadratuose 13-15. Jį sudarė ovalo formos duobė ir ją kertanti tamsiai pilkos spalvos linija. Ovalo formos duobė 0,9 m skersmens, jos ilgis perkasoje sudaro 1,20 m, tačiau dar tęsiasi toliau PV kryptimi už perkamos ribų. Pjūvyje ši duobė plokščia, tik per vidurį išsikišęs maždaug 25 cm skersmens įgilinimas. Ovalo formos duobę kerta PV-ŠR kryptimi einanti 17-20 cm skersmens ir 2,05 m ilgio linija, besitęsianti už abiejų perkamos sienelių. Gali būti, kad iš tiesų tai du atskiri objektai. Linija primena 2006 m. aptiktų pastatų ir tvorų kontūrus, bet dėl nedidelės jos atkarpos, patekusios į perkasą, jos interpretacija lieka neaiški.

Objektas 111 (4 brėž.; 13-16 foto.) aptiktas plote 17, kvadratuose 12-15. Tai gana stambus objektas, kurio greičiausiai tik nedidelė dalis pateko į tyrinėto ploto ribas. Jis tęsiasi už abiejų perkamos sienelių. Išpjova šioje vietoje nedaryta, nes prie pat perkamos šioje vietoje ėjo kelias, be to, neaišku, kiek šis objektas dar tęsiasi į abi puses. Tyrinėtoje dalyje pradžioje išryškėjo netaisyklingos formos, beveik 3 m pločio netaisyklingos formos ir nevienalyčio užpildo dėmė (13 foto.). Labiau įsigilinus paaiškėjo, kad čia taip pat gali būti vienas kitą kertantys keli objektai. Ankstyvesnė turėtų būti šiaurinėje objekto dalyje buvusi tamsiai pilkos žemės duobė. Ji negili, iki 20 cm gylio. Po ja išryškėjo dvi 15 ir 11 cm skersmens stulpavietės, kurios turėtų būti dar ankstyvesnės (14 foto.). bandant daryti pjūvius, abi stulpavietės baigėsi įsigilinus po keletą centimetrų. Didžiąją objekto 111 dalį užėmė vėlyviausia jo dalis – šviesiai pilkos žemės griovys, kertantis minėtą tamsiai pilkos žemės dėmę. Griovys ėjo PV-ŠR kryptimi, jo skersmuo – 1,24 m, gylis – 0,65 m. Griovio dugnas plokščias, sienelės – vertikalios (15-16 foto.). Griovio užpildas vietomis būdavo vienalytis, šviesiai pilkos-rusvos spalvos, vietomis užpilde įsimaišydavo nedidelių smėlio linzių. Griovyje išryškėjo dviejų labai sunykusių lentų pėdsakai (4 brėž.). Abi jos gulėjo briauna į viršų. Deja, nepaaiškėjo, ar tai kokių nors konstrukcijų liekanos, ar lentos į griovį

buvo tiesiog sumestos. Griovio dugne taip pat išryškėjo dviejų stulpaviečių dugninės dalys (griovio užpildo stulpavietės nekirto). Vakariniame griovio pjūvyje išryškėjo, kad jį kirto dar vienas vėlyvesnis perkasimas, užpildytas tamsiai pilka su smėliu maišyta žeme (15 foto.), tačiau preparuojant griovio užpildą horizontaliais sluoksniais, šis perkasimas neišsiskyrė. Radinių šiame objekte aptikta palyginti nedaug (žr. lentelę), jie smulkūs, pavieniai, nesikoncentruoja nei dugninėje, nei viršutinėje dalyje. Kol kas, deja, sunku ką nors pasakyti apie viso šio objekto interpretaciją.

Objektas 114 (5 brėž.; 20-21, 38 foto.) aptiktas plote 18, kvadratuose 11-13. Tai pailgos formos duobė, kurios R šonas užėina už tyrinėto ploto ribų. Duobė plokščiadugnė, nuožulniomis sienelėmis. Šio objekto užpildas buvo daugiasluoksnis. Dugninė jo dalis, maždaug 15-25 cm, buvo užpildyta šviesiai pilka žeme. Šiaurinėje pusėje ši sluoksnį dengė plonas, kelių cm storio intensyvių degėsių sluoksnelis. Dar aukščiau iki pat viršaus ėjo tamsiai pilkos žemės sluoksnis su degėsiomis, perdegusiomis akmenimis, molio tinku. Į šį sluoksnį buvo įsiterpęs iki 20 cm storio molio sluoksnis. Molio sluoksnyje taip pat pasitaikė degėsių. Radinių šiame objekte beveik nebuvo, tikslesnė jo paskirtis lieka neaiški.

Objektas 115 (5 brėž.; 22-24 foto.) aptiktas plote 18, kvadratuose 14-15. Tai apskritos formos duobė, kurios R kraštas užėina už tyrinėto ploto ribų. Nors paviršiuje šis objektas buvo gana ryškus (22 foto.), pjūvyje jo kontūrai tik vos vos išsiskyrė nuo aplinkinio įžemio. Šis objektas išsiskyrė tuo, jame aptiktos 4 stulpavietės (23 foto.). Jų skersmuo apie 10 cm, gyliai – 5, 6, 18 ir 20 cm. Objekte pasitaikė tik kelios atsitiktinės keramikos šukelės, gyvulių kauliukai.

Objektai 117-119 (6 brėž.; 28-36 foto.) aptikti plote 18, kvadratuose 17-20. Objektai išryškėjo kaip vientisa dėmė, besitęsianti už vakarinės ploto sienelės, todėl šioje vietoje padaryta 3x4 m dydžio išpjova, į kurią jau tilpo beveik visas dėmės kontūras. Dėmė buvo labai netaisyklingos formos, kas sufleravo, kad čia gali būti keletas vienas kitą kertančių objektų. Dėl šios priežasties buvo nuspręsta šį objektą pjauti keliose vietose keliomis kryptimis. Pagal padarytus pjūvius šioje vietoje išskirti 3 objektai.

Objektas 117 išsiskyrė pietvakarinėje dalyje (pjūviai C-C', F-F', pjūvio A-A' dalis). Tai ovali, kiek lenktos formos duobė, kurios dalis įeina į pietinę išpjovos sienelę. Pjūvyje duobė apvaliadugnė, 0,42 m gylio, gana vientiso, juodos žemės užpildo (6 brėž.; 30, 35,36 foto.). šiaurinėje objekto dalyje būta stulpavietės formos

pagilėjimo, bet tai gali būti ir atskiras objektas su tokios pat spalvos užpildu. Šis objektas pasižymėjo itin dideliu radinių kiekiu – čia aptikta daug keramikos fragmentų, molio tinko ir gyvulių kaulų, 8 individualūs radiniai. Kita vertus, absoliuti dauguma radinių (ypač keramika, molio tinkas) buvo labai smulkūs, iki 1-2 cm skersmens. Tarp individualių radinių dauguma buvo neaiškių dirbinių fragmentai. Šiame objekte taip pat buvo nemažai degėsių, angliukų, keliolika 5-15 cm skersmens perdegusių akmenukų. Centrinėje objekto dalyje, netoli dugno, būta nestoro pelenų sluoksnelio. Šį objektą greičiausiai galima interpretuoti kaip ūkinę duobę, kuri buvo užpildyta įvairiomis atliekomis.

Objektas 118 išsiskyrė šiaurinėje dėmės dalyje (pjūviai B-B', E-E', pjūvio A-A' dalis). Tai ovali, apvaliadugnė, 0,41 m gylio duobė. Duobės užpildas daugiasluoksnis, sudarytas iš 5-10 cm juodos, pilkos žemės, degėsių, pelenų, smėlio ir molio sluoksnelių (31 foto.). Sluoksnių forma atkartoja pačios duobės formą, centrinėje dalyje jie giliausiai, ties kraštais kyla į paviršių. Per vidurį šį objektą kerta stačiakampio formos, 1,29x0,45 m dydžio perkasimas, orientuotas Š-P kryptimi. Preparuojant objektą, dėl sluoksnių įvairumo šis perkasimas neišsiskyrė, jo forma rekonstruota pagal pjūvius. Skirtingai nei aplinkinės duobės, šio perkasimo užpildas vientisos struktūros, jis kerta minėtus sluoksnius (32-35 foto.). Šis perkasimas 15-20 cm gilesnis nei aplinkinė duobė, jo dugne buvo apie 10 cm storio molio sluoksnis (33 foto.). Radiniais šis objektas buvo labai panašus į objektą 117 – čia taip pat surinktas didelis kiekis gyvulių kaulų, smulkių keramikos ir molio tinko fragmentų. Šiame objekte aptikti 9 individualūs radiniai, tarp jų vyravo su papuošalais ir aprangos detalėmis susiję dirbiniai ir jų fragmentai – žvangutis, apyrankė, kitos apyrankės fragmentas, vario lydinio įvijėlė ir apkalėlis. Duobės paskirtis greičiausiai panaši kaip ir objekto 117, čia galėjo būti metamos įvairios atliekos.

Objektas 119 išsiskyrė pietrytinėje dėmės dalyje (pjūvis D-D'). Tai apskritos formos, negili, tik iki 10 cm gylio duobė. Iš radinių joje aptikti tik 2 individualūs radiniai – peilio ir galastuvo fragmentai. Greičiausiai šioje bendroje dėmėje galima būtų išskirti ir dar vieną objektą, įeinantį į rytinę perkasos sienelę (34 foto.). Į tyrinėtą plotą pateko pusė stulpavietės ir didesnio objekto, kurio viršus užpildas molio sluoksniu, kraštas. Atskiras numeris šiam objektui nesuteiktas.

Objektas 121 (5 brėž.; 38-39 foto.) aptiktas plote 18, kvadratuose 10-12. Šis objektas susideda iš 9 sistemingai išsidėsčiusių stulpaviečių. Stulpavietės išsidėsčiusios daugmaž vienodais tarpais, kas 0,22-0,28 m, jos išsidėsčiusios viena

linija, kuri kvadratuose 11-12 eina iš šiaurės į pietus, kvadratuose 10 pasisuka į rytus. PR gale stulpaviečių eilė išeina už perkasos ribų, tuo tarpu šiauriniame ji nutrūksta. Greičiausiai ji tęsėsi ir toliau, tik nebėra išlikusi – šiame gale stulpavietės buvo negilios. Šios stulpavietės greičiausiai turėjo būti kokio nors gardo ar aptvaro kuolinės tvoros liekanos. Aptvaro viduje įžemyje buvo pilkos spalvos dėmė. Tačiau tai ne objektas, bet kažkoks „persisunkimas“, neturintis jokių aiškių ribų ir formos (39 foto.).

Objektai 123-124 (7 brėž.; 40-47 foto.) aptikti plote 18, kvadratuose 7-11. Abu objektai išryškėjo kaip vientisa dėmė, besitęsianti už vakarinės ploto sienelės, todėl šioje vietoje padaryta pradžioje 3x2 m dydžio išpjova, kuri vėliau buvo pratęsta dar po 1 m į Š ir V (iš viso 10,5 m²). Dėmė buvo netaisyklingos formos, todėl spėta, kad čia, kaip ir objektų 117-119 atveju, bus keli į vieną susijungę objektai. Todėl čia taip pat padaryti keli pjūviai keliomis kryptimis. Taip buvo išskirti 2 objektai.

Objektas 123 išskirtas PR dėmės dalyje (pjūvis A-A', pjūvių B-B' ir C-C' dalys). Tai stačiakampio užapvalintais kampais formos duobė. Pjūvyje ji apvaliadugnė, 0,65 m gylio, užpildas iš kelių sluoksnių. Dugne duobė buvo kiek siauresnė, 1,11x0,85 m dydžio. Ši dugninė dalis užpildyta 15 cm storio juodos žemės sluoksniu. Šiame sluoksnyje aptikta nemažai gyvulių kaulų, tarp jų nemažai sveikų, aptikta kanopinio gyvulio koja, kurios visi kaulai buvo išsidėstę anatominė tvarka (44 foto.). Šis sluoksnis buvo padengtas 10-15 cm storio švaraus smėlio sluoksniu. Galima spėti, kad šis sluoksnis gali būti susiformavęs nuslinkus duobės kraštams, kadangi virš smėlio sluoksnio duobė pasidaro platesnė. Virš smėlio sluoksnio buvo 30 cm storio juodos žemės sluoksnis. Šiame sluoksnyje taip pat aptikta nemažai gyvulių kaulų, keramikos ir molio tinko. Tinkas daugiausiai smulkus, tik keliolika stambesnių fragmentų, kurie dažniausiai be pirminio paviršiaus. Yra šiek tiek fragmentų su plokščiu baltu, lyg dažytu paviršiumi. Keramika taip pat gana smulki, nors yra ir šiek tiek stambesnių fragmentų. Keramikos šukės priklauso skirtingiems puodams, tarpusavyje nesiklijuoja (iš atskirų šukių susidėjo tik vieno puodo (reg. Nr. 5) dalis). Taip pat šiame sluoksnyje aptiktas nemažas kiekis šlako. Galima spėti, kad šlakas priklauso kalvės žaizdriui, kadangi jis skiriasi nuo geležies lydymo krosnelėse susiformuojančio šlako - nėra tekiojo šlako, daug smulkių glazūruotu paviršiumi beformių gabaliukų, taip pat yra beformių surūdijusių, geležingesnių gabaliukų. Taip pat aptiktas degusio molio fragmentas, kuris gali būti žaizdro detalė. Šis sluoksnis buvo labai peleningas, kai kur pelenai susiklostę ištisais tarp sluoksniais. Taip pat

aptikta degėsių, angliukų, smulkių perdegusių akmenukų. Galiausiai paviršiuje duobė buvo padengta iki 10 cm storio molio sluoksniu, kuris buvo geriau išlikęs tik rytinėje duobės dalyje (40 foto.). Objekte 123 aptikta net 14 individualių radinių. Dauguma jų neaiškūs fragmentai.

Objektas 124 išskirtas ŠV dėmės dalyje (pjūviai C-C', D-D'). Tai gana netaisyklingos formos duobė, pjūvyje plokščiadugnė. Aiškesnė riba tarp šio ir 123 objektų neišsiskyrė, brėžinyje ji pavaizduota sąlygiškai. Tačiau užpildo struktūra gerokai skiriasi nuo objekto 123. Užpildą sudarė 2 sluoksniai – šviesiai pilkas apatinis ir juodas viršutinis, abu maždaug po 20 cm storio. Visi radiniai koncentravosi viršutiniame sluoksnyje, todėl galima spėti, kad apatinis sluoksnis yra difuzinis, susidaręs iš žemę įsunkus pūvančiai organikai, buvusiai viršutiniame sluoksnyje. Objektas buvo itin turtingas radiniais. Aptikta daug gyvulių kaulų, molio tinko, keramikos. Lyginant su objektu 123, radiniai čia panašūs, gal kiek daugiau stambesnių fragmentų, taip pat nebuvo šlako. Aptikti 9 individualūs radiniai, tačiau dauguma jų neaiškūs fragmentai.

Abiejų šių objektų funkciją greičiausiai galima sieti su atliekų metimu.

Objektas 126 (8 brėž.; 55-56 foto.) aptiktas plote 19, kvadratuose 5-10. Tai linijos arba juostos formos objektas, kurio kryptis beveik tiksliai atitinka Š-P kryptį. Juostos plotis 20-25 cm, perkasoje atsidendė 6,2 m ilgio jos atkarpa. Šiauriniame gale atsidendė objekto galas, tuo tarpu pietiniame ją nutraukia vėlyvas suardymas. Per vidurį objektas kerta objektą 127, deja nepavyko nustatyti jų stratigrafinio santykio, t.y, kuris iš jų yra ankstyvesnis. Šiaurinėje objekto dalyje yra nedidelis atsišakojimas. Buvo padarytas išilginis šio objekto pjūvis. Šiaurinėje dalyje objekto dugnas lygus (56 foto.), taigi, jis labiau primena horizontalaus rasto (pastato rentinio?) išpaudą. Tuo tarpu pietinėje dalyje išilginis pjūvis nelygus (55 foto.) ir labiau primena lentinės tvoros žymes. Abiejų šių dalių išsidėstymas tiksliai viena linija lyg ir sufleruoja, kad tai turėtų būti vientisas objektas, todėl tikslesnė jo funkcija kol kas lieka neaiški.

Objektas 127 (8 brėž.; 57-61 foto.) aptiktas plote 19, kvadratuose 7-9. Tai didžiausias iš aptiktų objektų, netaisyklingos, artimos ovalui formos duobė. Pjūvyje duobė plokščiadugnė, stačiomis sienelėmis. Duobės užpildas nevienalytis, sluoksniuotas. Apatinė objekto dalis (15-25 cm storio) – smulkiais sluoksneliais susiklosčiusi tamsiai pilka žemė su smėliu. Virš šio sluoksnio ėjo gerokai vientisesnis 10-15 cm storio juodos degėsingos žemės sluoksnis su nemažu kiekiu perdegusių akmenų. Viršutinėje duobės dalyje buvo taip pat gana vientisas 30-50 cm storio

tamsiai pilkos žemės sluoksnis. Šis objektas pasižymėjo radinių gausumu, kurie koncentravosi dviejuose viršutiniuose sluoksniuose. Čia aptiktas didelis kiekis gyvulių kaulų, keramikos, molio tinko. Tai vienintelis objektas, kuriame be itin smulkios masinės medžiagos buvo kiek daugiau ir stambesnių fragmentų. Stambesnių gabalų pasitaikė tarp molio tinko, dalis jų buvo su rąstelių ir lentų įspaudais. Taip pat aptikta ir stambesnių keramikos šukių. Individualių radinių objekte 127 aptikta net 18. Tarp jų pasitaikė ir ganėtinai įdomių – žiedas, zoomorfinis kabutis, cilindrinė spyna. Radinių gausa leidžia spėti, kad šios duobės, kaip ir kitų panašių objektų, funkcija greičiausiai buvo susijusi su atliekų išmetimu.

Objektai 129-131 (9 brėž.; 62-66 foto.) aptikti plote 20, kvadratuose 7-9. Objektai išryškėjo kaip vientisa netaisyklingos formos dėmė, besitęsianti už abiejų perkasos sienelių (62 foto.). Šiek tiek labiau išgilinus, šioje bendroje dėmėje ėmė ryškėti trijų atskirų objektų kontūrai (64 foto.).

Objektas 129 išsiskyrė vakarinėje dėmės dalyje. Tai gana stambus objektas, kurio didesnė dalis liko už tyrinėto ploto ribų. Pjūvyje duobė apvaliadugnė, 0,61 m gylio, jos užpildas daugiasluoksnis. Didžiąją užpildo dalį sudarė tamsiai pilka žemė, į kurią įvairiuose gyliuose buvo įsiterpę ploni (iki 5 cm storio) horizontalūs smėlio tarpsluoksniai (63, 66 foto.). Šie tarpsluoksniai labai primena vandens suplautus sluoksnelius. Duobės užpilde pasitaikė ir degusių sluoksnelių. Radinių šiame objekte, palyginus su kitais panašiais objektais, buvo nedaug. Aptikta gyvulių kaulų, molio tinko, visai nedaug keramikos fragmentų. Duobės funkcija lieka neaiški.

Objektas 130 išsiskyrė pietvakarinėje dėmės dalyje. Šis objektas įėjo į vakarinę perkasos sienelę. Tai ovalo formos duobė, pjūvyje cilindro formos, 0,66 m skersmens ir 1,10 m gylio (66 foto.). Duobės struktūra buvo išskirtinė. Išorinę užpildo dalį sudarė šviesiai pilka žemė. Šiame sluoksnyje rasta keletas nedidelių ir pora stambesnių neperdegusių akmenų. Pasitaikė vienas kitas smulkus keramikos, molio tinko fragmentas, keletas gyvulių kauliukų fragmentų. Centrinę pjūvio dalį sudarė piltuvo formos juodos žemės intarpas. Šis sluoksnis buvo labai degėsingas, čia aptikta ir stambesnių anglių. Taip pat šiame sluoksnyje aptiktas nemažas kiekis kažkokios nenustatytos sukepusios medžiagos. Ji primena geležies šlaką, tik yra žymiai lengvesnė ir porėtesnė. Tai greičiausiai būta kažkokios specifinės paskirties duobės, analogijų jai Kernavėje kol kas nežinoma.

Objektas 131 išsiskyrė pietiniame dėmės krašte. Tai nedidelė ovalo formos duobutė, pjūvyje apvaliadugnė, 0,10 m gylio. Duobės viršus buvo padengtas kelių

centimetrų storio molio sluoksniu (62 foto.), po juo ėjo tamsiai pilkos žemės užpildas. Objekte rasti keli keramikos ir molio tinko fragmentai.

Objektai 133-135 (11 brėž.; 80-81 foto.) aptikti plote 22, kvadratuose 6-8. Tai 3 linijų pavidalo objektai, einantys ŠV-PR kryptimi. Objektas 135 tęsiasi už abiejų perkasos sienelių, tuo tarpu objektai 133 ir 134 prasideda perkasos ribose, viename taške ir tęsiasi ŠV kryptimi. Objektų 134 ir 135 išilginiai pjūviai lygiais dugnais (81 foto.), objekto 133 pjūvis neaiškus, jo kontūrai buvo labai neryškūs ir išplaukę. Tai greičiausiai rentininių pastatų arba tvorų žymės, bet dėl trumpų iširtų atkarpu, tikslesnė jų funkcija lieka neaiški.

Objektas 137 (5 brėž.; 28-29, 48 foto.) aptiktas plote 18, išpjovoje ties kvadratais 17-19. Tai taip pat linijos formos objektas, kurio pietinis galas išeina už tyrinėto ploto ribų. Šiauriniame objekto gale yra išsišakojimas – atskiros šakos sudaro 90° kampą, tačiau maždaug už pusės metro jos baigiasi. Per vidurį iš vakarinės pusės iš objekto išeina 0,75 m skersmens atšaka. Kadangi ji įeina į perkasos sienelę, jos forma liko neaiški. Išilginio objekto pjūvio dugnas lygus, greičiausiai tai rentininio pastato pėdsakai.

Objektai 138-139 (9 brėž.; 67-71 foto.) aptiktas plote 20, kvadratuose 11-12. Objektas 139 linijos formos, išilginiame pjūvyje lygiu dugnu, tačiau į tyrinėtą plotą pateko tik 0,48 m ilgio jo atkarpa. Šis objektas remiasi į objektą 138. Pastarasis objektas lieka labai neaiškus, kadangi jis yra šalia pat naujo perkasio. Lieka neaišku, kokia galėjo būti jo forma. Panašu, kad tai taip pat galėjo būti linijinis objektas, su objektu 139 sudarantis beveik statų kampą.

RADINIAI

Individualūs radiniai. Iš viso buvo aptikti 98 individualūs radiniai. Dauguma radinių aptikti objektuose (66), mažiau dirvožemyje (22) ir kultūriniame sluoksnyje (8). Tarp objektų radinių kiekiu išsiskyrė 5 didžiausi objektai – objektai 117, 118, 123, 124 ir 127. Vertinant pagal plotus, absoliuti dauguma radinių koncentravosi plotuose 18 ir 19 – juose aptiktas 81 individualus radinys (82,6% visų radinių).

Kaip ir įprasta gyvenviečių medžiagai, daugelį radinių čia sudaro įvairių nenustatytų dirbinių fragmentai. Tokių buvo aptikta net 41. Tarp kitų radinių vyravo papuošalai ir aprangos detalės, darbo įrankiai ir kiti buityje naudojami daiktai. Su

kokiais nors specifiniais amatais susijusių dirbinių tarp individualių radinių nepasitaikė. Tarp darbo įrankių vyravo peiliai ir jų fragmentai, taip pat aptikta pora galastuvų fragmentų, tinklo pasvarų (?), žvejybinis kabliukas, yla. Tarp papuošalų ir aprangos detalių vyravo žiedų, sagčių fragmentai, apyrankės, įvairūs kabučiai ir pan. Iš kitų radinių dar galima paminėti cilindrinę spyną.

Keletą šių radinių reikėtų aptarti atskirai. Pirmas jų – tai apyrankė (Nr. 224). Ji buvo lieta, lankelis apskrito skerspjuvio, su tordiravimo imitacija. Galai išplokštinti, širdučių formos, ornamentuoti įrėžtom linijom. Tokio tipo apyrankių buvo aptikta Kernavės-Kriveikiškių kapinyne, taip pat dar viena buvo rasta 2008 m. tyrinėjant viršutinį miestą³. G. Vėlius tokias apyrankes datuoja XIII-XIV a. pirmąja puse.

Kitas įdomesnis radinys – zoomorfinis kabutis (Nr. 251). Viršutinę jo dalį sudaro į priešingas puses nukreiptos žirgelių galvos, apatinėje dalyje yra 6 kilpelės, po 3 iš abiejų pusių. Į kilpeles buvo įvertos 8 formos grandelės, ant kurių kabėjo žvangučiai (išlikusi tik vieno dalis). Šį kabutį reikėtų laikyti importu, labiausiai tokie papuošalai paplitę Pavolgio srityse ties Kostroma ir Kinešma, taip pat jų rasta Novgorode, rečiau pasitaiko kitose Vakarų Rusijos vietose⁴. Novgorode rastieji tokie pakabukai datuojami nuo XII a. pabaigos iki XIV a. pabaigos, tačiau didžiausias jų paplitimas fiksuojamas laikotarpiu nuo 1250 iki 1350 m.

Iš esmės, daugelis individualių radinių nėra labai gerai datuojami, tačiau sprendžiant pagal kontekstą, beveik visi jie turėtų priklausyti XIII-XIV a. kitais laikotarpiais – akmens ar bronzos amžiais – galima datuoti nebent titnaginius dirbinius – skeltę ir keletą nuoskalų.

Keramika. Keramikos iš viso surinkta 2862 fragmentų arba 13,9 kg. Visa ji priklauso dviem laikotarpiams – XIII-XIV a. ir naujesiems laikams.

Naujesiems laikams galima skirti visą žiastą keramika. Didžioji dalis jos buvo raudonos molio masės, glazūruota žalia, ruda, rečiau kitų spalvų glazūra. Visa ji ganėtinai smulki, todėl tikslesnės jos chronologijos nustatyti neįmanoma ir tenka datuoti visu tokios keramikos naudojimo periodu – XVII-XX a. Bendras žiastos keramikos kiekis taip pat nedidelis, aptikta tik 163 šukės (824 g). Ši keramika aptikta išimtinai tik dirvožemyje arba nesenuose perkasimuose. Jos nebuvo nei viename

³ *Vėlius G.* Kernavės miesto bendruomenė XIII-XIV amžiuje. Vilnius, 2005, p. 66, 68.; *Baltramiejūnaitė D.* Sklypas Gedimino g. 1 // Archeologiniai tyrinėjimai Lietuvoje 2008 metais. Vilnius, 2009, p. 330-332.

⁴ *Рябинин Е. А.* Зооморфные украшения Древней Руси X-XIV вв. Ленинград, 1981, с. 40-43; *Голубева Л. А.* Зооморфные украшения Финно-Угров. Москва, 1979, с. 39-41.

objekte (išskyrus keletą labai smulkių šukelių, kurios į juos patekusios aiškiai atsitiktinai). Dėl šių priežasčių galima teigti, kad ši keramika nerodo tyrinėtos vietos apgyvendinimo XVII-XX a., ji čia galėjo patekti tręšiant čia tuo metu buvusius dirbamus laukus. Lygiai tokia pati situacija užfiksuota ir beveik visuose 2006 m. čia tyrinėtuose plotuose.

Visa likusi keramika gali būti priskirta XIII-XIV a. Tai apžiesta, į išorę atrietais kakliukais, ornamentuota dažniausiai horizontaliomis linijomis ir bangėlėmis keramika. Ši keramika aptikta tiek dirvožemyje, tiek kultūriniame sluoksnyje, tiek objektuose. Daugiausiai šios keramikos aptikta kultūriniame sluoksnyje ir objektuose. Kadangi stengiamasi buvo surinkti ir smulkiausias keramikos fragmentus, gana didelę bendros keramikos dalį sudaro labai smulkūs, iki 2 cm skersmens fragmentai. Tačiau net ir tarp stambesnių šukių absoliučią daugumą sudarė gana smulkios, maždaug iki 5 cm skersmens šukės. Dar stambesnių fragmentų aptikta tik vienetai, todėl ir registracijai buvo atrinktos tik 18 šukių. Analizuojant atskirų objektų medžiagą, susidaro įspūdis, kad juose randamos šukės priklauso labai dideliame puodų skaičiui, tarpusavyje jos beveik visiškai nesiklijuoja. Tarpusavyje klijuojant pavyko atkurti tik 3 kiek stambesnius puodų fragmentus (reg. Nr. 4, 5, 13). Visos šios keramikos savybės taip pat atitinka ir 2006 m. tyrimų rezultatus – ten taip pat visiškai vyravo ganėtinai smulki keramika (tų metų ataskaitoje ta pati keramika klaidingai buvo apibūdinta kaip „žiesta“).

Molio tinkas. Molio tinko buvo surinkta 21,3 kg. Fragmentų skaičius dalyje objektų nebuvo skaičiuojamas, kadangi juose buvo aptiktas labai didelis kiekis itin smulkių fragmentų. Molio tinko buvo nemažai aptikta ir dirvožemyje, ir kultūriniame sluoksnyje, ir atskiruose objektuose. Ypatingai daug jo buvo jau minėtuose objektuose 117, 118, 123, 124, 127. Panašiai kaip ir su keramika, absoliuti dauguma molio tinko fragmentų buvo labai smulkūs, beveik neaptikta fragmentų su originaliu paviršiumi. Galima išskirti tik keletą pavyzdžių, kuomet buvo pastebėti lentų ar rąstelių įspaudai. Taip pat galima pastebėti, kad aptikta gana nemažai fragmentų, kurie turėjo vieną lygų paviršių, kuris buvo lyg ir nudažytas baltai. Galbūt tai ir kokių nors apnašų sluoksnis.

Šlakas. Šlako tyrinėjimų metu aptikta kur kas mažiau – 4,2 kg (313 vnt.). Tai nebuvo taip visur paplitęs radinys, kaip anksčiau minėtieji, tik pavieniai jo egzemplioriai buvo randami daugiausiai įvairių plotų dirvožemio sluoksniuose, kai kuriuose objektuose. Šlako koncentracija aiškiai išsiskyrė du objektai – 123 ir 130.

Kaip jau minėta, objekte 123 aptiktas šlakas labiau primena kalvės žaizdro, o ne geležies lydymo krosnelės šlaką. Objekte 130 aptiktas šlakas dar kitoks, jis greičiausiai iš vis nesusijęs su metalurgija ir susidaręs kitų kol kas neidentifikuotų veiklų pasakoje.

Titnagas. Taip pat buvo aptiktas ir nedidelis kiekis žmogaus skaldyto titnago nuoskalų. Iš viso jų surinkta 37. Dauguma nuoskalų smulkios ir neišraiškingos. Kelios jų, turinčios kuprele, atsirandančią nuskeliant nuoskalą nuo skaldytinio, priskirtos prie individualių radinių, jos galbūt gali priklausyti ir akmens amžiui. Taip pat aptikta viena taisyklinga skeltė (Nr. 269). Vis dėlto, šie pavieniai akmens amžiaus radiniai vargu ar gali rodyti čia egzistavusią stovyklavietę ar gyvenvietę. Labiau tikėtina, kad jie galėjo būti rasti kitur ir atsinešti jau būtent XIII-XIV a.

Gyvulių kaulai. Tyrimų metu buvo surinktas gana didelis kiekis gyvulių kaulų. Jų surasta daugelyje objektų, o itin dideliais kiekiais pasižymėjo tie patys objektai 117, 118, 123, 124, 127. Daugelis kaulų sutrupinti, fragmentiški, nors pastaruosiuose objektuose pasitaikė ir gana stambių, sveikų ar beveik sveikų kaulų. Objekte 123 aptikta gyvulio koja, kurios kaulai buvo išsidėstę anatominė tvarka. Gyvulių kaulų analizė kol kas dar neatlikta, ją atlikus rezultatai bus pateikti prie kitų metų Kernavės tyrinėjimų ataskaitos.

IŠVADOS

2008 m. buvo atlikti archeologiniai tyrinėjimai Kernavės piliakalnio III, vad. Lizdeikos kalnu, gyvenvietėje ir jos aplinkoje. Iš viso buvo ištirtas 165,93 m² plotas, aptiktas XIII-XIV a. viršutinio Kernavės miesto kultūrinis sluoksnis, atskiri objektai ir radiniai.

Atlikti tyrinėjimai nekeičia po 2006 m. tyrimų padarytų išvadų – šioje vietoje XIII-XIV a. egzistavo viršutinis Kernavės miestas. Miesto kultūrinis sluoksnis išlikęs labai fragmentiškai, tačiau nemažiau vertingų duomenų galima gauti iš įžemio horizonte išlikusių objektų ir radinių. Tik pavieniai radiniai gali būti priskirti kitiems laikotarpiams – akmens amžiui ir naujesiems laikams.

Visi objektai ir radiniai koncentruojasi šiaurinėje tyrinėto ploto dalyje. Pietinėje dalyje, arčiau Mindaugo sosto piliakalnio (plotai 23-25), nei objektų, nei radinių neaptikta. Tai taip pat atitinka 2006 m. tyrinėjimų rezultatus – tuomet šioje

vietoje taip pat neaptikta XIII-XIV a. datuojamų radinių ir objektų. Iš to galima spręsti, kad šis plotas minėtu laikotarpiu nebuvo užstatytas.

Daugelio objekto funkcijos, taip pat ir tikslesnio užstatymo pobūdžio tyrinėtoje vietoje atskleisti neleidžia gana nedidelė tyrimų apimtis ir siaura tyrineto ploto forma. Vis dėlto, atsiradus galimybei ateityje, platesni šios vietos tyrinėjimai tikrai suteiktų labai vertingos mokslinės informacijos. Kadangi objektų aptikta ir pačioje šiaurinėje tyrinėtų plotų dalyje, akivaizdu, kad miesto riba turėjo būti kažkur dar labiau į šiaurę. Taigi, ateityje taip pat būtų aktualu paieškoti ir miesto ribos.

Visi tyrimų metu surasti radiniai ir masinė medžiaga perduota Valstybinio Kernavės kultūrinio rezervato muziejui, muziejaus archyvui taip pat perduotos ir visos tyrimų metu padarytos skaitmeninės nuotraukos (825 vnt.).

Vilnius

2010 04 28

Rokas Vengalis



Radinių sąrašas

Nr.	daiktas	medžiaga	išmatavimai	apibūdinimas	būklė	Pl.	kvadratas	sluoksn.	H _{abs}	E _{LKS}	N _{LKS}
175	kilpvinė	geležis	64x25x8	iš stačiakampio skersinio pjūvio strypo, galai nusmailinti, vienas užlenktas	sveikas	18	15	dirv.	108,920	554780,271	6083510,968
176	žiedas	vario lyd.	17x14x13	užkeistais galais, iš skardinės plokštelės, praplatintu rombo formos priekiu; kraštai ornamentuoti įmuštu duobučių eile, priekyje 4 skylutės	sveikas	19	16	dirv.	108,270	554779,269	6083491,816
177	peilis	geležis	37x12x3	geležinės galas	fragmentas	19	15	dirv.	108,178	554779,089	6083491,110
178	fragmentas	geležis	22x16x1	skardinės juostelės fragmentas, galai nulūžę	fragmentas	16	15	109	108,983	554781,410	6083549,977
179	fragmentas	vario lyd.	15x8x1	papuošalo fragmentas, juostelė, ornamentuota 3 spurgelių eilėmis, 1 gale skylutė (išplyšus), kitas - nulūžęs	fragmentas	19	10	dirv.	108,043	554780,453	6083486,629
180	fragmentas	geležis	36x5x5	apskrito skerspjuvio strypelis, vos plonėjantis, galai nulūžę	fragmentas	19	9	127	107,908	554780,960	6083484,872
181	fragmentas	geležis	38x7x5	stačiakampio skerspjuvio storėjantis strypelis, storasis galas nulūžęs	fragmentas	19	8	kult. sl.	107,892	554780,572	6083484,540
182	fragmentas	geležis	26x7x4	neaiškios formos	fragmentas	16	14	109	108,905	554781,263	6083549,519
183	grandis	geležis	12x13x2	iš 1,5mm skersmens vielos, uždara; nuo šarvų?	sveikas	20	8	kult. sl.	107,556	554783,223	6083472,459
184	segė	vario lyd.	58x6x3	pasaginės segės adata, apskrito skerspjuvio, nulūžusi įtvara	nulūžęs galas	21	2	dirv.	107,278	554788,895	6083455,648
185	fragmentas	geležis	30x22x7	kirvio ašmenų dalis (?)	fragmentas	17	14	111	108,868	554782,779	6083530,084
186	žiedas	vario lyd.	15x14x3	juostinis, pusapvalio skerspjuvio vielos	sveikas	19	7	127	107,877	554781,391	6083483,515
187	fragmentas	geležis	13x5x4	neaiškios formos	fragmentas	18	13	dirv.	108,598	554779,824	6083509,214
188	žiedas	vario lyd.	22x12x3	lietas, tik priekinė dalis, trikampio skerspjuvio, imituotas pynimas	pusė	19	4	suard.	107,821	554780,911	6083480,522
189	fragmentas	geležis	27x6x6	įkote, kvadratinio skerspjuvio, vienas galas smailus, kitas storėja ir nulūžęs	fragmentas	19	6	kult. sl.	107,832	554780,622	6083482,729
190	kabliukas	geležis	52x12x7	žvejybinis, J formos, ilgesnis galas su kilpele, kitas - smailus, be užbarzdos	sveikas	19	7	kult. sl.	107,853	554780,693	6083483,710
191	kabutis	vario lyd.	21x18x0,3	rombo formos, skardinis, viename kampe skylutė, centre 4 spurgeliai	sveikas	18	12	dirv.	108,710	554779,476	6083508,575
192	fragmentas	geležis	48x8x5	stačiakampio skerspjuvio strypelis	fragmentas	20	11	kult. sl.	107,412	554782,398	6083475,627
193	fragmentas	vario lyd.	12x10x4	neaiškios formos, apsilydęs	fragmentas	20	11	kult. sl.	107,492	554782,645	6083475,512
194	fragmentas	geležis	34x12x2	stačiakampio skerspjuvio strypelis, užlenktu galu	fragmentas	20	10	suard.	107,446	554782,366	6083474,296
195	lašas	vario lyd.	6x5x4			20	12	dirv.	107,522	554782,608	6083476,211
196	lašas	vario lyd.	24x18x8			20	8	129	107,347	554783,673	6083472,297
197	lašas	vario lyd.	7x5x4			19	1	kult. sl.	107,401	554781,993	6083477,082
198	neaiškus	geležis	48x24x9	korodavęs gumulas iš suvertų geležinių žiedelių, jų skersmuo 6mm, vielos storis - 1mm	fragmentas	20	11	138	107,303	554782,473	6083475,580
199	žiedas	vario lyd.	20x15x5	lietas, apskrito skerspjuvio, praplatėjanti priekine dalimi su 2 išilginiais ranteliais, nenudevėtas	nulūžęs galas	18	17(išpj.)	dirv.	108,931	554777,196	6083513,600
200	peilis	geležis	52x12x3	pusė geležinės	fragmentas	18	17(išpj.)	dirv.	108,969	554779,297	6083513,366
201	fragmentas	geležis	22x10x3	neaiškios formos	fragmentas	18	19(išpj.)	dirv.	109,013	554778,960	6083515,471
202	neaiškus	geležis	14x13x2	geležinės vielos kilpelė atrietais galais	sveikas	18	18(išpj.)	dirv.	108,975	554779,631	6083514,370
203	galastuvas	akmuo	33x16x11	nugludintos 2 priešingos plokštumos	fragmentas	18	18(išpj.)	119	108,930	554779,394	6083513,557
204	grandis	geležis	10x10x1	iš 1mm skersmens vielos, uždara; nuo šarvų?	sveikas	18	9(išpj.)	124	108,702	554777,056	6083505,759
205	fragmentas	vario lyd.	26x2x2	sulankstytas vielos fragmentas	fragmentas	18	8(išpj.)	123	108,624	554777,833	6083504,302
206	fragmentas	geležis	36x6x4	peilio? įkote	fragmentas	18	17(išpj.)	117	108,868	554777,918	6083513,842
207	peilis?	geležis	37x10x3	deformuotas geležinės galas	fragmentas	18	19(išpj.)	dirv.	108,873	554778,153	6083514,934
208	neaiškus	geležis	46x28x6	apkalas?, iš plokštelės, stačiakampio formos su 2 iškirpimais ir įstrižai nupjautais 2 kampais, su 2 vario lydinių kniedėmis	fragmentas	18	8(išpj.)	123	108,617	554777,898	6083504,141
209	vinis	geležis	18x9x7	smailėjanti, kvadratinio skerspjuvio, stačiakampe galvute	sveikas	18	9	123	108,654	554779,161	6083504,719
210	sagtis?	geležis	22x16x6	ovalo formos, be liežuvelio	nulūžęs galas	18	9(išpj.)	123	108,664	554778,582	6083504,772
211	peilis	geležis	79x11x3	nulūžęs tik įkote galas	nulūžęs galas	18	8(išpj.)	123	108,503	554777,488	6083504,424
212	grandis	geležis	13x13x1	iš 1mm skersmens vielos, uždara; nuo šarvų?	sveikas	18	17(išpj.)	117	108,873	554777,920	6083513,677
213	žvangutis	vario lyd.	10x10x8	nulūžęs ašelė ir dalis apačios, lūžio vieta smarkiai apsišlifavusi	nulūžęs galas	18	19(išpj.)	118	108,831	554779,173	6083515,567
214	peilis	geležis	61x14x3	nulūžęs geležinės galas	nulūžęs galas	18	18(išpj.)	119	108,903	554779,644	6083513,776
215	fragmentas	geležis	47x28x5	?formos dirbinio fragmentas iš apskrito skerspjuvio strypo	fragmentas	18	18(išpj.)	117	108,825	554778,622	6083513,979
216	įvijėlė	vario lyd.	39x5x5	į cilindrinį susukta 1mm skersmens vielutė	sveikas	18	20(išpj.)	118	108,762	554779,527	6083516,088
217	apkalas	geležis	34x15x2	iš skardos, vienas galas išplatėjęs, su 8mm skersmens kiauryme, kitas - siauras, jo gale kniedė	fragmentas	18	9(išpj.)	123	108,669	554778,674	6083504,779
218	nuoskala	titnagas	25x17x5	gerojoje pusėje žievės liekanos, prastojoje - skėlimo kuprelė		18	8(išpj.)	123	108,575	554778,021	6083504,472

25

Nr.	daiktas	medžiaga	išmatavimai	apibūdinimas	būklė	Pl.	kvadratas	sluoksn.	H _{abs}	E _{LKS}	N _{LKS}
219	neaiškus	geležis	27x24x14	grandis iš 3mm skersmens apskrito skerspjuvio vielos, viename šone skersinis žiedelis	sveikas	18	8(išpj.)	123	108,456	554778,007	6083504,455
220	fragmentas	vario lyd.	45x4x4	viela, suvyta iš 3 vielučių	fragmentas	18	17(išpj.)	117	108,840	554778,712	6083513,768
221	pasvaras	akmuo	53x29x22	pailgas, netaisyklingos formos smiltainio gabalas su 8mm skersmens skylė per vidurį	sveikas	18	18(išpj.)	117	108,833	554779,062	6083513,989
222	fragmentas	vario lyd.	18x5x2	stačiakampio skerspjuvio juostelė, vienoje pusėje 2 duobutės, abu galai nulūžę	fragmentas	19	9(išpj.)	dirv.	108,106	554781,144	6083485,701
223	spyna	geležis	59x55x20	cilindrinės spynos lankelis, U formos, kvadratinio skerspjuvio, vienas galas smailas, kitame - užrakinimo mechanizmas	atskira detalė,	19	9(išpj.)	127	107,864	554781,268	6083485,278
224	apyrankė	vario lyd.	66x65x11	lankelis apskrito skerspjuvio, imituotas tordiravimas, galai išplokštinti, širdučių formos, ornamentuoti įrėžtom punktyrinėm linijom - 3 išilginės ir jas kertančios 2 kryžmos (viename gale trūksta vienos kryžminės linijos)	sveikas	18	19	118	108,774	554780,475	6083515,298
225	neaiškus	geležis	14x12x4	stačiakampio formos plokštelė, apkalėlis?	?	18	9(išpj.)	124	108,623	554777,046	6083505,157
226	grandis	geležis	18x10x4	4 tarpusavyje suvertos grandys, kiekviena 8 mm skersmens iš 1-1,5mm skersmens vielos, uždarnos, nuo šarvų?	atskira detalė	18	9(išpj.)	123	108,536	554778,506	6083504,900
227	bronzos žaliava	bronzos	10x7x6	pusapvalio skerspjuvio žaliavos gabaliukas, primenantis lietuviško ilgojo fragmentą; metalo sudėtis Cu - 61,54, Sn - 32,76, Pb - 4,91 %.	fragmentas	18	9	123	108,567	554779,261	6083504,693
228	vinis	geležis	11x8x8	smulki vinutė (apkalėlis) apskrita galvute	sveikas	18	10(išpj.)	124	108,582	554778,803	6083505,796
229	apyrankė	vario lyd.	37x5x3	lankelio fragmentas, pusapvalio skerspjuvio, su įstrižais ranteliais, imituojančiais vijimą	fragmentas	18	18	118	108,843	554780,308	6083514,415
230	neaiškus	titnagas	35x15x7	skeltės formos nuoskala, kraštai retušuoti, retušas darbinis?		18	19(išpj.)	118	108,847	554779,824	6083514,675
231	peilis	geležis	105x11x4	siaura geležte	sveikas	19	7(išpj.)	kult. sl.	108,119	554782,038	6083483,384
									108,062	554782,035	6083483,302
232	uknolis	geležis	42x12x12	stačiakampe pailga galvute su dviem išsikišimais šonuose	sveikas	18	17(išpj.)	117	108,580	554778,181	6083513,174
233	lašas	baltas metalas	7x7x6			18	9(išpj.)	123	108,628	554777,420	6083505,022
234	kabutis	vario lyd.	38x15x1	trapecijos formos, siaurajame gale skylutė, joje - grandelė	sveikas	18	8(išpj.)	123	108,497	554778,477	6083503,854
235	neaiškus	vario lyd.	43x8x0,5	skardinė juostelė	?	19	8	127	107,624	554781,262	6083484,131
236	sagtis	geležis	28x18x7	pentino(?) užsegimo detalė, galai nulūžę, per vidurį kvadrato formos praplatėjimas	nulūžęs galas	18	8	123	108,462	554778,722	6083504,064
237	neaiškus	geležis	20x7x6	deformuotas dirbinys iš geležinės vielutės	deformuotas	18	11(išpj.)	dirv.	108,808	554778,364	6083506,807
238	fragmentas	geležis	49x1x1	vielutė	fragmentas	19	8(išpj.)	127	107,424	554781,808	6083484,364
239	neaiškus	geležis	29x20x10	dėl korozijos neaiški forma	?	18	10(išpj.)	124	108,720	554776,677	6083505,997
240	apkalas	vario lyd.	18x5x4	perlenkta skardinė juostelė, abu galai suknedyti ta pačia kniede	sveikas	18	19(išpj.)	118	108,875	554779,546	6083515,104
241	gamybos atlieka	ragas	60x24x7	rago fragmentas su pjovimo žymėmis	fragmentas	18	9(išpj.)	124	108,662	554777,654	6083505,815
242	peilis	geležis	27x21x4	geležinės galas, ašmenys platūs, galas užapvalintas	fragmentas	18	10(išpj.)	124	108,582	554777,793	6083506,007
243	fragmentas	geležis	26x2x2	vielutė	fragmentas	18	8	123	108,185	554778,684	6083503,865
244	galastuvas	akmuo	43x36x20	trijų nugludintų plokštumų fragmentai	fragmentas	18	19(išpj.)	118	108,872	554779,183	6083515,140
245	nuoskala	titnagas	25x16x5	netaisyklingos formos		18	18(išpj.)	117	108,783	554778,224	6083513,963
246	fragmentas	geležis	18x14x0,6	skardelė, aptrupėjusiais kraštais	fragmentas	18	19(išpj.)	118	108,826	554779,363	6083515,168
247	pasvaras	akmuo	50x38x27	pusė netaisyklingos formos pasvaro su skylė viduryje, visi paviršiai labai aptrupėję	pusė	18	19(išpj.)	118	108,814	554779,435	6083515,100
248	fragmentas	geležis	21x1x1	vielutė, užlenktais abiem galais, Z formos	fragmentas	18	10(išpj.)	124	108,710	554776,638	6083506,796
249	fragmentas	geležis	29x12x3	netaisyklingos formos geležies skeveldra	fragmentas	18	18(išpj.)	117	108,720	554778,426	6083513,993
250	vinis	vario lyd.	19x7x7	"dekoratyvinė"? vinis, pusrutulio formos galvute	sveikas	18	9(išpj.)	124	108,610	554776,811	6083505,747
251	kabutis	vario lyd.	73x44x10	lietas sudėtingos formos zoomorfinis kabutis; viršutinę dalį sudaro į priešingas puses nukreiptos žirgelių galvos; apačioje 6 kilpelės, po 3 iš abiejų pusių; į kilpeles įvertos 8 formos grandelės, prie vienos iš jų išlikęs žvangučio fragmentas; kabutis buvo pakabinatas už į tarp galvų esančią skylutę įvertos odinės juostelės	nulūžęs galas	19	8(išpj.)	127	107,490	554781,590	6083484,703
252	kabutis	vario lyd.	16x10x1	skardelė, trapecijos formos užapvalintu viršum, užapvalintame gale 4mm skersmens skylutė	sveikas	19	8(išpj.)	127	107,300	554781,514	6083484,691
253	fragmentas	vario lyd.	18x1,5x1,8	vielutės fragmentas	fragmentas	19	9(išpj.)	dirv.	108,034	554781,978	6083485,140
254	lašas	vario lyd.	7x5x5			19	8(išpj.)	127	107,927	554782,684	6083484,782
255	fragmentas	vario lyd.	11x7x3	neaiškios formos	fragmentas	19	7(išpj.)	127	107,979	554782,576	6083483,672
256	fragmentas	geležis	38x5x4	stačiakampio skerspjuvio strypelis, sulankstytas	fragmentas	19	7(išpj.)	127	107,881	554782,320	6083483,442

26

Nr.	daiktas	medžiaga	išmatavimai	apibūdinimas	būklė	Pl.	kvadratas	sluoksn.	H _{abs}	E _{LKS}	N _{LKS}
257	neaiškus	kaulas	58x12x3	gyvulio kaulas su pragręžta skylute, nors ji gali būti ir tik ištrupėjusi	?	18	9(išpj.)	124	108,557	554777,421	6083505,788
258	spyna	geležis	52x49x27	cilindrinės spynos korpusas be lankelio; cilindras 28mm skersmens, ornamentuotas skersiniais ranteliais; su 25mm pločio plokšte	sveikas	19	7(išpj.)	127	107,853	554782,550	6083484,068
259	fragmentas	geležis	25x16x7	stačiakampio skerspjūvio fragmentas	fragmentas	19	8(išpj.)	127	107,925	554781,935	6083484,534
260	yla	geležis	120x7x7	apskrito skerspjūvio adata, kvadratinio skerspjūvio įkotė	sveikas	19	8(išpj.)	127	107,832	554782,093	6083484,935
261	grandis	geležis	9x9x1	iš 1mm skersmens vielos, uždara; nuo šarvų?	sveikas	19	8(išpj.)	127	107,973	554782,359	6083484,804
262	fragmentas	vario lyd.	30x8x2	stačiakampio formos plokštelė, su kniede gale	fragmentas	19	7(išpj.)	127	107,917	554782,746	6083483,926
263	vinis	geležis	48x14x13	keturkampio skerspjūvio, apskrita galvute	sveikas	19	9(išpj.)	127	107,827	554781,760	6083485,034
264	neaiškus	geležis	48x29x15	labai korodavęs, neaiškios formos	?	19	7(išpj.)	127	107,783	554782,074	6083483,222
265	fragmentas	vario lyd.	41x3x1	deformuota juostelė	fragmentas	19	7(išpj.)	127	107,543	554782,093	6083483,926
266	sagtis	geležis	31x9x4	liežuvelis	fragmentas	23		dirv.	106,726	554794,152	6083436,826
267	neaiškus	geležis	50x26x3	netaisyklingo stačiakampio formos plokštelė, vienas galas staigiai susiaurėja ir užrietas, ties ta vieta nulūžęs; kitam gale skylutė	fragmentas	17	1	dirv.	108,688	554780,503	6083517,523
268	nuoskala	titnagas	22x20x5	trikampio formos, viena kraštinė retušuota		16		dirv.		atsitiktinis	
269	skeltė	titnagas	27x8x2	taisyklingos skeltės dalis	pusė	16	8	dirv.	108,870	554782,915	6083543,728
270	fragmentas	geležis	29x8x3	plokštelės fragmentas	fragmentas	18	3	116	108,351	554778,988	6083499,512
271	nuoskala	titnagas	12x11x4			16		dirv.		atsitiktinis	
272	peilis	geležis	124x15x5	nulūžęs geležtės galas	nulūžęs galas	17	6	dirv.	108,902	554781,407	6083522,047

REGISTRUOTOS KERAMIKOS LENTELĖ

Eil. Nr.	plotas	objektas	Puodo dalis			išmatavimai		gamybos būdas		Ornamentas						Fragmentų skaičius	prie- maišos		pastabos
			pakraštėlis	sienele	dugnas	skersmuo (angos)	storis	apžiesta	lipdytinė	bangelė	horizont. linijos	voilelis	taškėliai	įkartos	grūst. granitas		smėlis		
1	17	111	x	x		170	8-9	x		x				x	x	1	x		
2	18	116	x			120	7	x		x	x					1	x	dubenėlis	
3	18	117	x			180	6-7	x		x	x					1	x		
4	18	118	x	x		110	5	x		x	x					7	x		
5	18	123	x	x		150	5-7	x		x	x					5	x		
6	18	124	x	x		180	5-6	x		x	x					5	x		
7	18	124	x	x			6-7	x		x	x					1	x		
8	18	124	x				7-8	x		x	x					1	x		
9	18	124	x			100	5-6	?	?	x						1	x		
10	18	124	x			170	5-7	x		x						1	x		
11	18	124	x	x		150	7-8	x		x	x					1	x		
12	19	kult.sl.	x	x		170	7-8	x		x						1	x		
13	19	127	x	x		240	7-8	x		x	x					8	x		
14	19	127	x	x			5-7	x		x	x					1	x		
15	19	127	x			~230	6	x						x		1	x		
16	19	127	x			140	8-9	x			x					1	x		
17	19	127	x			~150	5-8	x			x					1	x		
18	19	127	x			150	6-8	x		x						1	x		

plotas	objektas	KERAMIKA												KITA MEDŽIAGA																			
		Žiesta vnt.		Žiesta g		apžiesta								pastabos	šlakas vnt.		šlakas g		tinkas vnt.		tinkas g		metālas vnt.		metālas g		titnagas vnt.		titnagas g		kiti, pastabos		
24	dirv.	1	5																														
25	dirv.									1	20	4	20	5	40							2	15										
IŠ VIŠO:		163	824	110	2331	58	1075	148	1816	224	2490	1979	5362	2682	13898			313	4257	1273	21314	120	461	31	66								

Objektai

Nr.	plotas	pjūvio H	dugno H	gylis	Ištirta visa	paviršiaus plotas (m ²)*	ilgis/plotis (m)*	forma	pjūvio forma	žemės spalva	radiniai	anglys, degėšiai	akmenys	interpretacija
109	16	108,97	108,71	0,26	-	0,99	2,02/1,05	netaisyklinga	netaisyklinga	įvairūs sluoksniai	I,K,T,Š,KI	-	-	?
110	16	108,82	108,69	0,13	+	0,02	0,15/0,15	apskrita	smailiadugnė	tamsiai pilka	-	-	-	stulpavietė
111	17	108,88	108,23	0,65	-	2,16	1,27/2,16	netaisyklinga	plokščiadugnė	įvairūs sluoksniai	I,K,T,Š,KI	+	-	?
112	17	109,01	108,91	0,10	-	0,03	0,24/0,13	ovalo	apvaliadugnė	šviesiai pilka	-	-	-	stulpavietė
113	17	109,00	108,90	0,10	+	0,03	0,19/0,19	apskrita	apvaliadugnė	šviesiai pilka	-	-	-	stulpavietė
114	18	108,78	108,35	0,43	-	0,71	1,73/0,49	?	plokščiadugnė	įvairūs sluoksniai	K,T,KI	+	keli perdege	?
115	18	108,85	108,54	0,31	-	0,34	0,57/0,75	?	apvaliadugnė	įvairūs sluoksniai	K,KI	-	-	?
116	18	108,51	108,29	0,22	-	1,47	1,76/1,1	ištęsta	plokščiadugnė	juoda	I,K,T,Š,KI	-	keli perdege	atliekų duobė
117	18	108,91	108,49	0,42	-	1,65	1,94/1,12	ovalo	apvaliadugnė	juoda	I,K,T,Š,KI	+	perdege	atliekų duobė
118	18	108,91	108,41	0,50	+	3,19	2,26/1,57	ovalo	netaisyklinga	įvairūs sluoksniai	I,K,T,KI	+	keli perdege	atliekų duobė
119	18	108,91	108,82	0,09	+	0,66	1,11/0,83	ovalo	plokščiadugnė	tamsiai pilka	I	-	-	?
120	18	108,89	108,68	0,22	+	0,03	0,22/0,19	apskrita	plokščiadugnė	tamsiai pilka	K,T,KI	-	-	stulpavietė
121	18	108,73	108,43	0,30	-	0,03	0,04/0,04 - 0,12/0,12	atskiros apskritos dėmės	smailiadugnė	tamsiai pilka	K	-	-	tvora
122	18	108,70	108,47	0,23	-	0,05	0,22/0,35	ovalo	apvaliadugnė	juoda	-	-	-	stulpavietė
123	18	108,68	108,03	0,65	+	3,45	2,2/1,85	netaisyklinga	apvaliadugnė	įvairūs sluoksniai	I,K,T,Š,KI	+	smulkūs	atliekų duobė
124	18	108,74	108,21	0,53	+	4,66	2,7/2,18	netaisyklinga	plokščiadugnė	įvairūs sluoksniai	I,K,T,Š,KI	+	-	atliekų duobė
125	19	108,31	107,93	0,38	+	0,91	1,21/0,82	ovalo	apvaliadugnė	tamsiai pilka	K,T	+	smulkūs	?
126	19	107,83	107,65	0,18	-	0,89	6,2/0,25	linijos	netaisyklinga	tamsiai pilka	K,T,KI	-	-	tvora arba pastatas ?
127	19	107,96	107,41	0,55	+	4,77	2,63/2,12	netaisyklinga	plokščiadugnė	įvairūs sluoksniai	I,K,T,Š,KI	+	perdege	atliekų duobė
128	19	107,78	107,55	0,23	-	0,05	0,18/0,35	?	plokščiadugnė	juoda	K,T	-	-	stulpavietė
129	20	107,31	106,70	0,61	-	0,88	0,57/1,29	?	apvaliadugnė	įvairūs sluoksniai	I,K,T,Š,KI	+	-	?
130	20	107,31	106,13	1,18	-	0,21	0,54/0,41	ovalo	plokščiadugnė	įvairūs sluoksniai	K,T,Š,KI	+	keli nedegę	?
131	20	107,31	107,20	0,11	+	0,10	0,39/0,30	ovalo	apvaliadugnė	tamsiai pilka	K,T	-	-	?
132	21	106,94	106,55	0,39	-	0,47	0,65/1,08	netaisyklinga	netaisyklinga	įvairūs sluoksniai	-	-	keli perdege	?
133	22	106,88	106,76	0,12	-	0,14	1,14/0,11	linijos	netaisyklinga	šviesiai pilka	-	-	-	tvora arba pastatas ?
134	22	106,84	106,62	0,22	-	0,14	0,8/0,18	linijos	plokščiadugnė	šviesiai pilka	-	-	-	tvora arba pastatas ?
135	22	106,82	106,65	0,17	-	0,24	1,19/0,23	linijos	plokščiadugnė	tamsiai pilka	-	-	-	tvora arba pastatas ?
136	22	106,79	106,69	0,10	-	0,07	0,26/0,38	?	apvaliadugnė	tamsiai pilka	-	-	-	?
137	18	108,84	108,68	0,16	-	0,66	2,77/0,15	linijos	netaisyklinga	tamsiai pilka	K,T,Š,KI	-	-	pastatas ?
138	20	107,36	106,91	0,45	-	0,59	2,17/0,33	?	netaisyklinga	tamsiai pilka	I	-	-	?
139	20	107,33	106,93	0,40	-	0,13	0,48/0,29	linijos	netaisyklinga	tamsiai pilka	-	-	-	tvora arba pastatas ?

* tik perkastos ribose

Radiniai: I - individualūs, K - keramika, T - molio tinkas, Š - šlakas, KI - gyvulių kaulai

FOTOGRAFIJŲ SĄRAŠAS

- 1 foto. Žvalgymai vandentiekio trasos vietoje. Fotografuota iš šiaurės.
- 2 foto. Kultūrinis sluoksnius, atsidengęs žvalgytoje trasoje. Fotografuota iš pietvakarių.
- 3 foto. Tyrinėjimų vieta. Fotografuota iš šiaurės.
- 4 foto. Baigtas kasti plotas 16. Fotografuota iš pietų.
- 5 foto. Ploto 16 šiaurinė dalis (kvadratai 10-15). Fotografuota iš pietų.
- 6 foto. Ploto 16 šiaurinė dalis (kvadratai 15-19). Fotografuota iš rytų.
- 7 foto. Plotas 16, objektas 109. Fotografuota iš pietryčių.
- 8 foto. Plotas 16, objekto 109 pjūvis. Fotografuota iš šiaurės.
- 9 foto. Plotas 16, vakarinė sienelė (kvadratai 11-13). Fotografuota iš rytų.
- 10 foto. Plotas 16, vakarinė sienelė (kvadratai 4-6). Fotografuota iš rytų.
- 11 foto. Baigtas kasti plotas 17. Fotografuota iš šiaurės.
- 12 foto. Baigtas kasti plotas 17. Fotografuota iš pietų.
- 13 foto. Plotas 17, objektas 111 (h - 108,70). Fotografuota iš šiaurės.
- 14 foto. Plotas 17, objektas 111 (h - 108,95). Fotografuota iš pietryčių.
- 15 foto. Objekto 111 pjūvis vakarinėje ploto 17 sienelėje. Fotografuota iš rytų.
- 16 foto. Objekto 111 pjūvis rytinėje ploto 17 sienelėje. Fotografuota iš vakarų.
- 17 foto. Plotas 17, vakarinė sienelė (kvadratai 8-10). Fotografuota iš rytų.
- 18 foto. Plote 18 atsidengę objektai. Fotografuota iš pietų.
- 19 foto. Plote 18 atsidengę objektai. Fotografuota iš šiaurės.
- 20 foto. Plotas 18, objektas 114. Fotografuota iš šiaurės rytų.
- 21 foto. Objekto 114 pjūvis rytinėje ploto 18 sienelėje. Fotografuota iš vakarų.
- 22 foto. Plotas 18, objektas 115. Fotografuota iš rytų.
- 23 foto. Stulpavietės, išryškėjusios darant objekto 115 pjūvį. Fotografuota iš šiaurės vakarų.
- 24 foto. Objekto 115 pjūvis rytinėje ploto 18 sienelėje. Fotografuota iš vakarų.
- 25 foto. Plotas 18, objektas 116. Fotografuota iš šiaurės.
- 26 foto. Plotas 18, objekto 116 pjūvis. Fotografuota iš šiaurės.
- 27 foto. Objekto 116 pjūvis ploto 18 išpjovos sienelėje. Fotografuota iš vakarų.
- 28 foto. Plotas 18, objektai 117-119, 137. Fotografuota iš šiaurės.
- 29 foto. Plotas 18, objektai 117-119, 137. Fotografuota iš pietų.
- 30 foto. Plotas 18, objekto 117 pjūvis (A-C). Fotografuota iš vakarų.
- 31 foto. Plotas 18, objekto 118 pjūvis (B-B'). Fotografuota iš šiaurės vakarų.
- 32 foto. Plotas 18, objekto 118 pjūvis (E-A'). Fotografuota iš šiaurės.
- 33 foto. Pailgos formos duobės kontūrai, objekto 118 dugne. Fotografuota iš šiaurės vakarų.
- 34 foto. Objekto 118 pjūvis ploto 18 rytinėje sienelėje. Fotografuota iš vakarų.
- 35 foto. Plotas 18, objektų 117-118 pjūvis (A-A', vidurinė dalis). Fotografuota iš pietryčių.
- 36 foto. Plotas 18, objekto 117 pjūvis (F-F'). Fotografuota iš šiaurės.
- 37 foto. Plotas 18, objekto 120 pjūvis. Fotografuota iš šiaurės.
- 38 foto. Plotas 18, objektai 114 ir 121. Fotografuota iš rytų.
- 39 foto. Plotas 18, objekto 121 pjūvis. Fotografuota iš šiaurės rytų.
- 40 foto. Plotas 18, objektai 123-124. Fotografuota iš šiaurės.
- 41 foto. Plotas 18, objekto 123 pjūvis (A-C-B'). Fotografuota iš pietvakarių.
- 42 foto. Plotas 18, objekto 123 pjūvis (A'-C). Fotografuota iš šiaurės.
- 43 foto. Plotas 18, objekto 124 pjūvis (C-B). Fotografuota iš rytų.
- 44 foto. Objekto 123 dugninė dalis su gyvulio kojomis. Fotografuota iš rytų.
- 45 foto. Plotas 18, objektas 124. Fotografuota iš šiaurės vakarų.

- 46 foto. Plotas 18, objekto 124 pjūvis (C-D). Fotografuota iš rytų.
- 47 foto. Plotas 18, objekto 124 pjūvis (C'-D'). Fotografuota iš vakarų.
- 48 foto. Plotas 18, objekto 137 pjūvis. Fotografuota iš šiaurės rytų.
- 49 foto. Plotas 19. Fotografuota iš šiaurės.
- 50 foto. Kultūrinis sluoksnis plotuose 19 ir 20. Fotografuota iš pietryčių.
- 51 foto. Kultūrinis sluoksnis plotuose 19 ir 20. Fotografuota iš šiaurės.
- 52 foto. Kultūrinis sluoksnis ir vėlyvas perkasimas plote 20. Fotografuota iš pietų.
- 53 foto. Plotas 19, objektas 125. Fotografuota iš šiaurės.
- 54 foto. Plotas 19, objekto 125 pjūvis. Fotografuota iš rytų.
- 55 foto. Plotas 19, objekto 126 pjūvis (D-D'). Fotografuota iš vakarų.
- 56 foto. Plotas 19, objekto 126 pjūvis (C-C'). Fotografuota iš vakarų.
- 57 foto. Plotas 19, objekto 127 vakarinė dalis. Fotografuota iš šiaurės.
- 58 foto. Plotas 19, objekto 127 vakarinė dalis. Fotografuota iš šiaurės.
- 59 foto. Plotas 19, objekto 127 šiaurvakarinė dalis (h - 107,85). Fotografuota iš šiaurės.
- 60 foto. Plotas 19, objekto 127 pjūvis (E-E'). Fotografuota iš pietų.
- 61 foto. Objekto 127 pjūvis ploto 19 rytinėje sienelėje. Fotografuota iš vakarų.
- 62 foto. Plotas 20, objektai 129-131. Fotografuota iš šiaurės.
- 63 foto. Plotas 20, objekto 129 pjūvis (A-A'). Fotografuota iš šiaurės.
- 64 foto. Plotas 20, objektai 129-131 (h - 107,17). Fotografuota iš rytų.
- 65 foto. Objekto 129 pjūvis ploto 20 rytinėje sienelėje. Fotografuota iš vakarų.
- 66 foto. Objekto 130 pjūvis ploto 20 vakarinėje sienelėje. Fotografuota iš rytų.
- 67 foto. Plotas 20, objektai 138-139. Fotografuota iš pietryčių.
- 68 foto. Plotas 20, objekto 138 pjūvis (E-E'). Fotografuota iš šiaurės.
- 69 foto. Plotas 20, objekto 138 pjūvis (D-D'). Fotografuota iš pietų.
- 70 foto. Plotas 20, objekto 139 pjūvis (C-C'). Fotografuota iš pietų.
- 71 foto. Kultūrinis sluoksnis ir objektas 139 ploto 20 rytinėje sienelėje (kvadratai 12-11). Fotografuota iš vakarų.
- 72 foto. Kultūrinis sluoksnis ploto 19 rytinėje sienelėje (kvadratai 6-4). Fotografuota iš vakarų.
- 73 foto. Plotas 21, kultūrinis sluoksnis ir objektas 132. Fotografuota iš pietryčių.
- 74 foto. Plotas 21, kultūrinis sluoksnis ir objektas 132. Fotografuota iš rytų.
- 75 foto. Plotas 21, objekto 132 pjūvis (B-B'). Fotografuota iš pietryčių.
- 76 foto. Plotas 21, objekto 132 pjūvis (A-A'). Fotografuota iš šiaurės rytų.
- 77 foto. Plotas 21, rytinė sienelė (kvadratai 7-5). Fotografuota iš pietvakarių.
- 78 foto. Plotas 21, rytinė sienelė (kvadratai 4-2). Fotografuota iš pietvakarių.
- 79 foto. Baigtas kasti plotas 22. Fotografuota iš pietų.
- 80 foto. Plotas 22, objektai 133-136. Fotografuota iš rytų.
- 81 foto. Plotas 22, objekto 135 pjūvis. Fotografuota iš šiaurės rytų.
- 82 foto. Plotas 23. Fotografuota iš šiaurės.
- 83 foto. Plotų 24-25 situacija. Fotografuota iš pietryčių.
- 84 foto. Plotas 24. Fotografuota iš šiaurės vakarų.
- 85 foto. Plotas 25. Fotografuota iš šiaurės rytų.

34



1



2



3



4



5



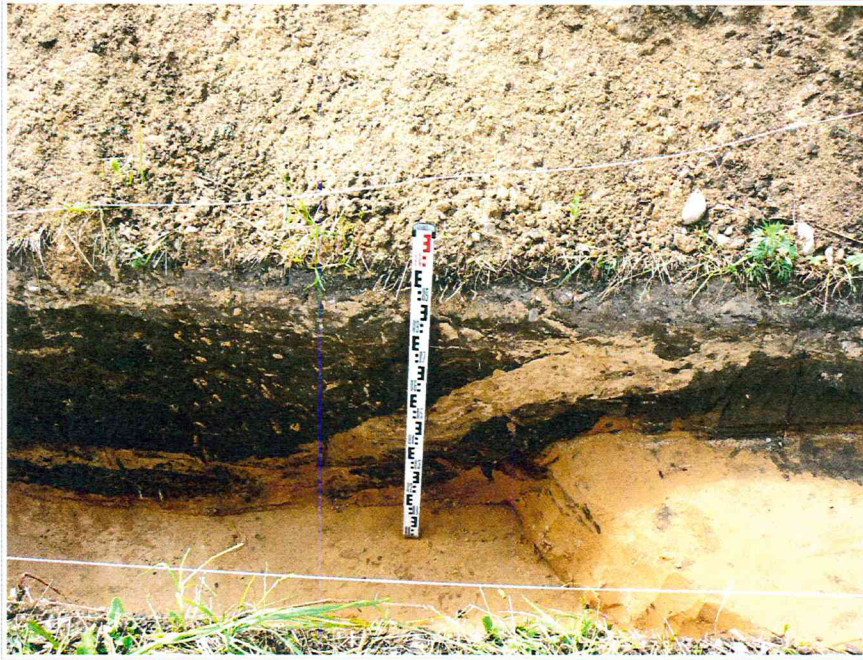
6



7



8



9



10



11



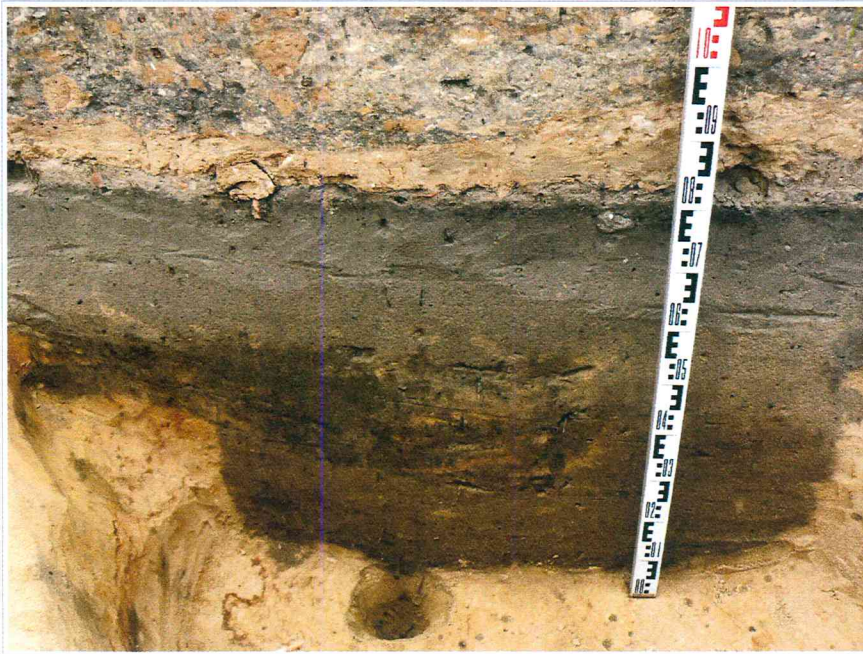
12



13



14



15



16



17



18



19



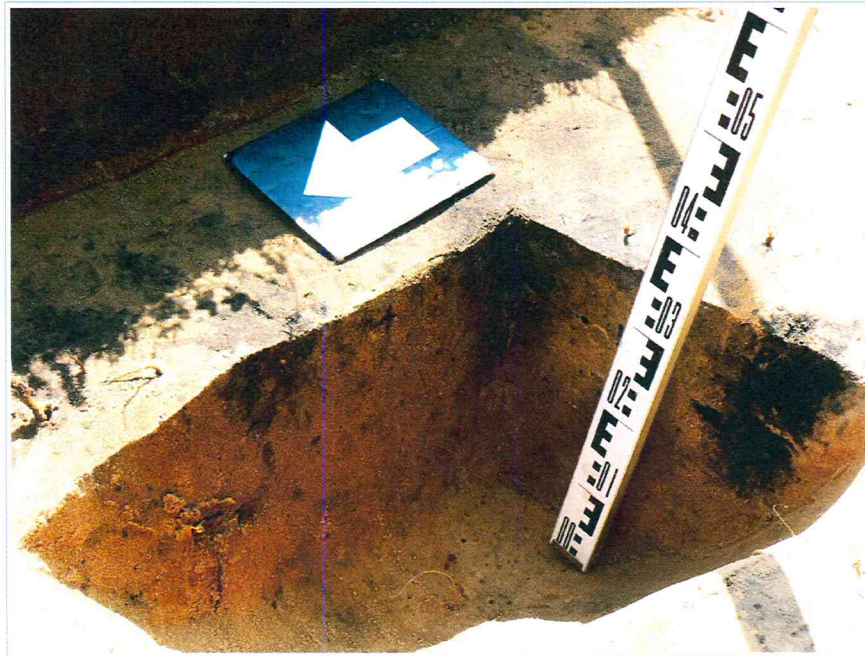
20



21



22



23



24



25



26



27



28



29



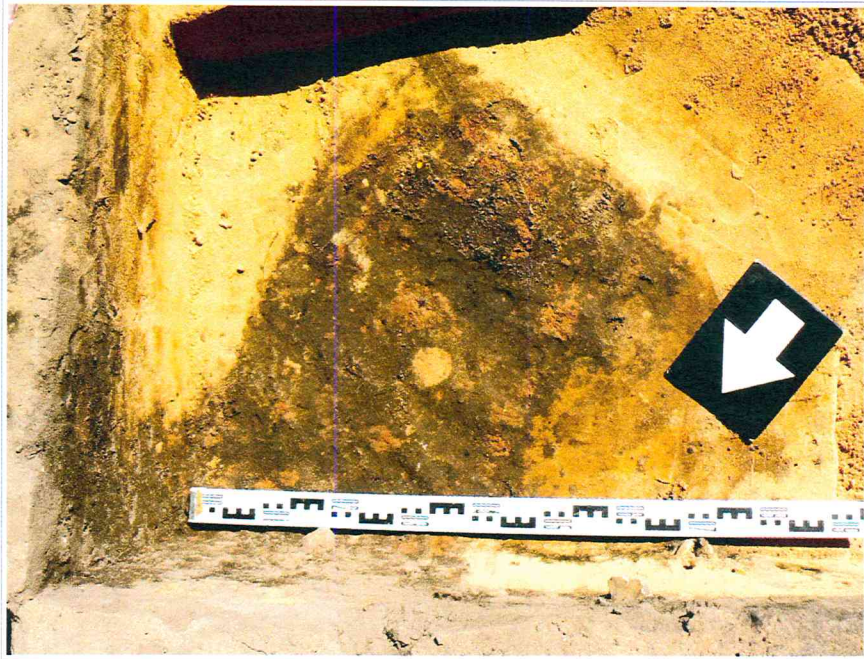
30



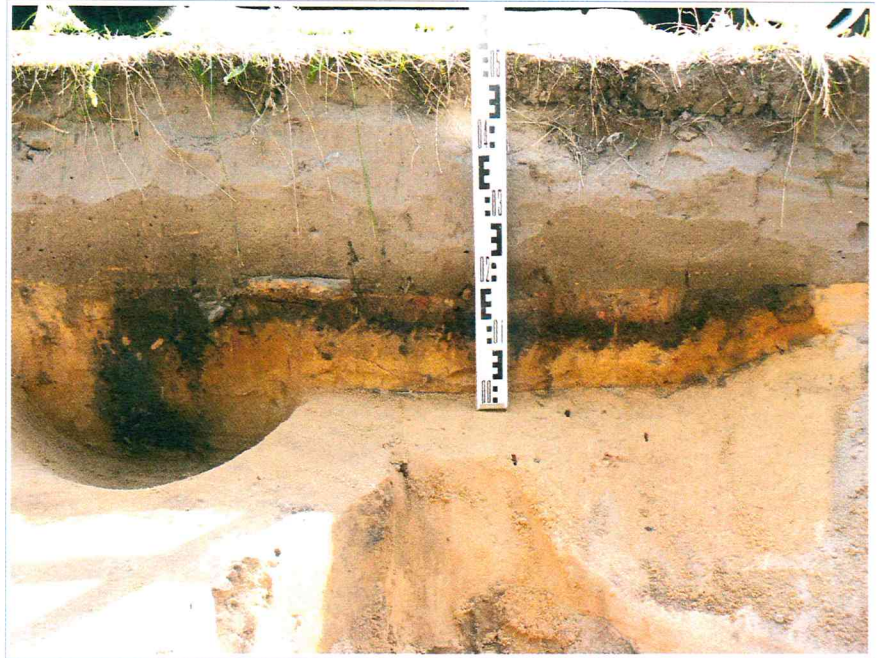
31



32



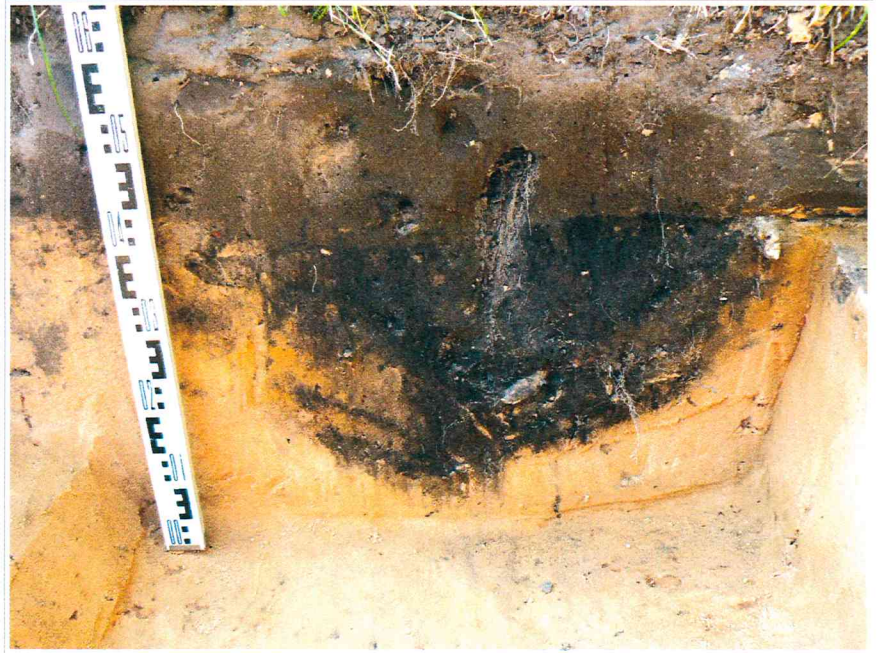
33



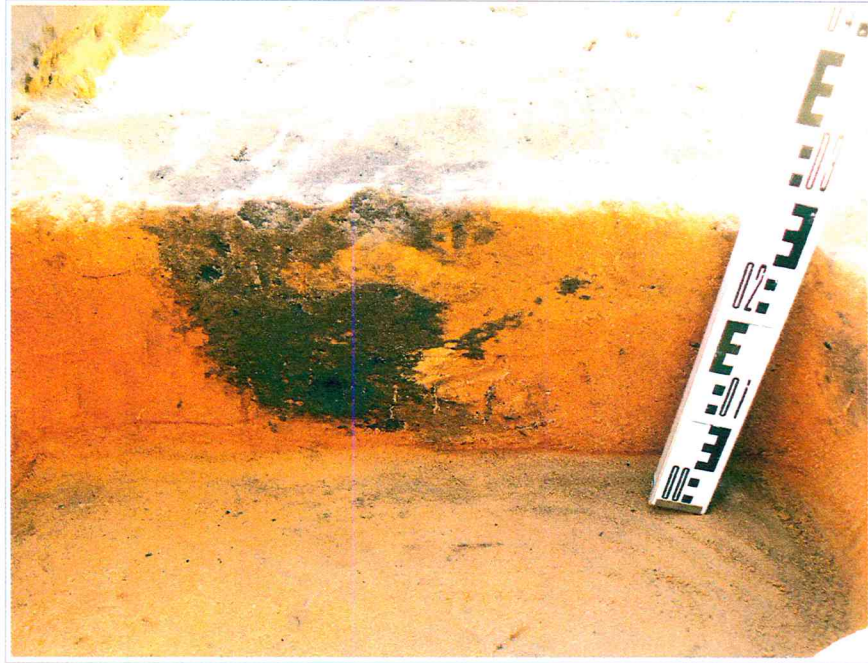
34



35



36



37



39



38



40



41



42



43



44



45



46



47



48



49



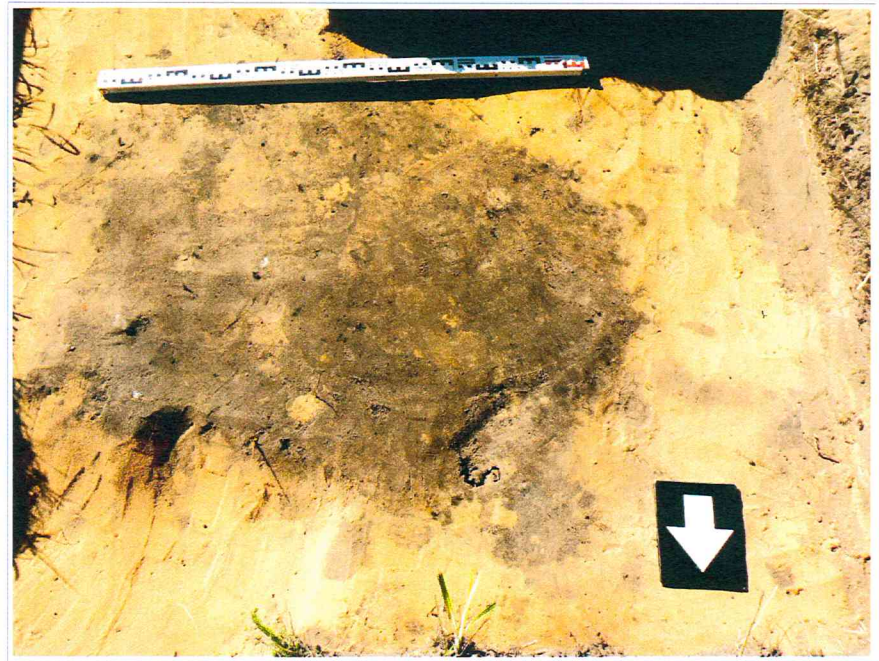
50



51



52



53



54



55



56



57



58



59



60



61



62



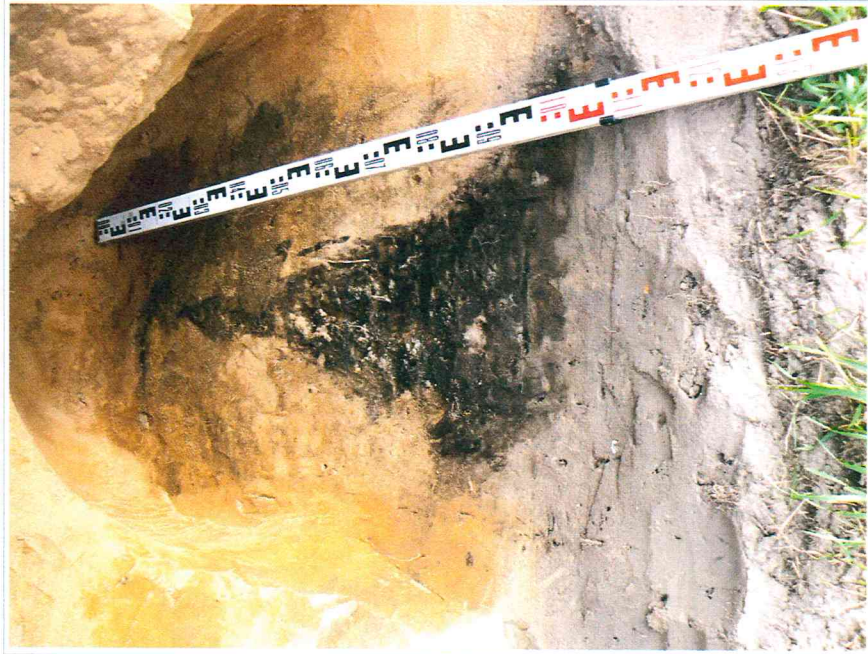
63



64



65



66



67



68



69



70



71



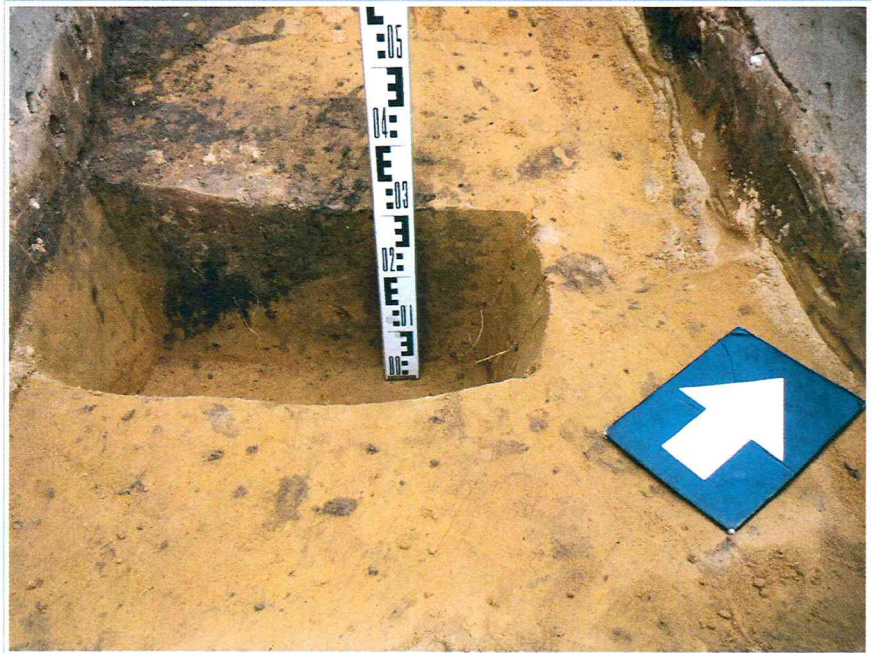
72



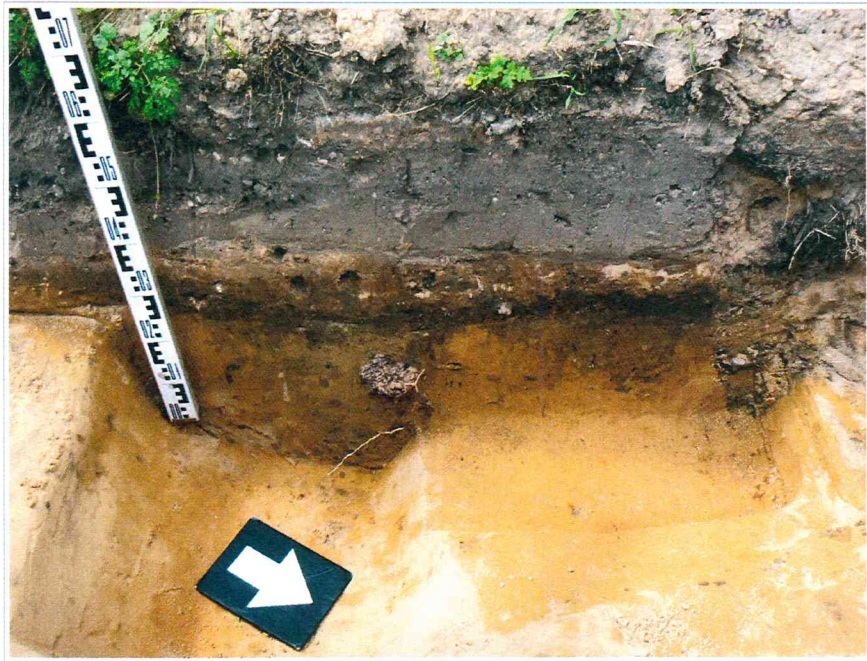
73



74



75



76



77



78



79



80



81



82

54



83



84



85