

Šinkūnų piliakalnio (12758) liekanų, Ukmergės raj. 2007 m., archeologinių
tyrinėjimų,
ATASKAITA

Vytautas Juškaitis

Kultūros paveldo centro Paveldosaugos
bibliotekos Dokumentų fondai
Fondo Nr. 39
Apyrašo Nr. 12610
Apsk. Vien. Nr. _____

TRAKAI
2009

TURINYS

ĮVADAS.....	3
TYRIMŲ EIGA.....	4
IŠVADOS.....	6
BRĖŽINIAI.....	7
NUOTRAUKŲ SĄRAŠAS.....	13
NUOTRAUKOS.....	14
ARCHEOLOGINIŲ TYRIMŲ PROGRAMA.....	19
LEIDIMAS VYKDYTI ARCHEOLOGINIUS TYRIMUS.....	20

Ivadas

Archeologiniai tyrimai buvo vykdomi 2007 metais, buvusio Šinkūnų piliakalnio (Ukmergės raj.) šiaurės rytinėje dalyje. Tikslesnė tyrinėto ploto vieta pažymėta brėžinyje Nr. 2. Archeologinių tyrimų metu iširta perkasa 11x7-7,5 m dydžio. Iš viso perkastos plotas 80 m². Ji atmatuota palei karjero šlaitą. Perkasa iškasta į rytus nuo 2006 m. kastos perkastos, kurioje buvo aptikta žmonių kapų. Buvo tikimasi, kad kapai tęsis ir į rytus nuo 2006 m. kastos perkastos. Tačiau 2007 metais iškastos perkastos vietoje nei kapai, nei kultūrinis sluoksnis neaptikti. Tyrimų metu taip pat žvalgyta palei karjero šlaitą ir metalo ieškikliu patikrinta kalvelė, esanti į vakarus nuo perkastos.

Archeologinius tyrimus finansavo Lietuvos archeologų draugija. Tyrimų tikslas nustatyti ar palei karjero šlaitą ir toliau tęsiasi senkapis. Leidimas atlikti archeologinius tyrimus išduotas Vytautui Juškaičiui. Leidimo numeris 2007-11-15 Nr. 255. Brėžinius braižė ir fotografavo ataskaitos autorius.

Tyrimų istorija

Šinkūnų piliakalnio archeologiniai tyrimai pradėti 1990 m. ir su pertraukomis tęsiasi iki 2007 m. PV ir ŠV papėdėse iširta 13 plotų (daugiau nei 500 m² bendras plotas). Tyrimais nustatyta, kad piliakalnis apgyvendintas laikotarpyje prieš Kr. Gyvenvietė čia gyvavo iki II tūkst. pradžios. Tyrimų metu ŠR piliakalnio dalyje, karjero pakraštyje, aptikta žmonių kaulų. Greta kaulų rastos kelios XVII a. antrąja puse datuojamos monetos liudija, kad istoriniais laikais piliakalnyje buvo įrengtos kaimo kapinės. 2006 m. piliakalnio ŠR dalyje iširtas 156 m² plotas. 0,35 – 0,7 m gylyje nuo dabartinio žemės paviršiaus aptikti 5 kapai: dviejų moterų, dviejų vaikų ir vyro. Trys mirusieji laidoti be karstų, du – mediniuose karstuose. Archeologinių radinių aptikta nedaug. Kapuose aptiktos dvi XVII a. antrąja puse datuojamos monetos (žr. ATL 1990 ir 1991 metais, t. I, V., 1992, p. 49 – 51; ATL 1992 ir 1993 metais, V., 1994, p. 45 – 46; ATL 1998 ir 1999 metais, V., 2000, p. 93 – 94; ATL 2006 metais, V., 2007, p. 172 – 173).

Tyrimų eiga

Archeologiniai tyrimai buvo vykdomi Šinkūnų piliakalnio (Ukmergės raj.) (žr. brėž. Nr. 1) šiaurės rytinėje dalyje. Tikslesnė perkamos vieta brėžinyje Nr. 2. Jų metu ištirta 11x7-7,5 m dydžio perkama. Perkamos R kampas yra 124 m į PV nuo aukštos įtampos stulpo, esančio ariamame lauke, ir 224 m į PR nuo aukštos įtampos stulpo, esančio šalia sodybos (žr. brėž. Nr. 2) Perkamos gylis – 0,3 – 1,2 m. Iš viso perkamos plotas 80 m². Ji atmatuota palei karjero šlaitą. Perkama suskirstyta kvadratais: sienelė, einanti iš šiaurės į pietus, žymima raidėmis A – G, o sienelė, einanti iš vakarų į rytus, skaičiais 1 – 11. Perkama iškasta į rytus nuo 2006 m. kastos perkamos, kurioje buvo aptikta žmonių kapų. Buvo tikimasi, kad kapai tęsis ir į rytus nuo 2006 m. kastos perkamos. Tačiau 2007 metais iškastos perkamos vietoje nei kapai, nei kultūrinis sluoksnis neaptikti. Tarp 2006 metais kastos perkamos ir kasamos perkamos paliekama 1 m storio kontrolinė juosta. Perkamos paviršių dengė *velėna (1)*. Ji 0,1 – 0,2 m storio. Velėnoje vertingų radinių neaptikta. Rasta tik XX amžiaus antrąją pusę datuojamų šiukšlių. Iš karto po velėna, 0,1 – 0,2 m gylyje nuo dabartinio žemės paviršiaus, šiaurinėje perkamos dalyje (Kv. A – B 1 – 11, C – D 1 – 2, C – E 10 – 11) prasidėjo *molio sluoksnis (2)*, o pietinėje dalyje (Kv. B 5 – 8, C 2 – 10, D – E 1 – 10, F – H 1 – 11) *molio sluoksnis su smėlio intarpais (3)* (žr. brėž. Nr. 3; nuotr. Nr. 3, 5 – 7, 10). *Molio sluoksnis (2)* yra sustumdytas tuo metu, kai veikė karjeras. Ko gero šis sluoksnis užstumdytas ant piliakalnio šlaito. *Molio sluoksnyje (2)* aptikta pavienių žmonių kaulų. Taip pat XX a. šiukšlių: vinių, stiklinių butelių šukių, geležinės vielos, įvairių geležinių detalių. *Molio sluoksniu (2)* storis 0,3 – 1,2 m. Šio sluoksniu nuolydis iš pietų į šiaurę. Greičiausia šis sluoksnis susiformavo molio sluoksniu užstumdytus ant buvusio piliakalnio šlaito, kadangi šis sluoksnis labai staigiai eina žemyn. *Molio sluoksniu su smėlio intarpais (3)* pietinėje perkamos dalyje prasideda iškart po velėna, 0,1 – 0,2 m gylyje nuo dabartinio žemės paviršiaus. Šiame sluoksnyje jokių radinių neaptikta. Panašu, kad tai yra įžemis.

Iškasus perkamą, palei karjero kraštą buvo atvalytas pjūvis, susidaręs tuo metu, kai naudotas karjeras. Pjūvio ilgis 15 m. Pjūvyje išskirti trys sluoksniai ir perkasimas (žr. brėž. Nr. 5; nuotr. Nr. 13 – 16). Žemės paviršių dengia *velėna (1)*. Ji 0,1 – 0,2 m storio. Po velėna prasideda *molio sluoksnis (2)*. Šiame sluoksnyje yra pilkos žemės intarpų. Sluoksniu storis 0,2 – 0,6 m. Po šiuo sluoksniu atsidengė *molio sluoksnis su smėlio intarpais (3)*. Šis sluoksnis yra įžemis. Įžemyje pastebėtas perkasimas, kuriame aptiktas žmogaus kaulas. Perkasime molis maišytas su pilka žeme. Išskyrus minėtą žmogaus kaulą daugiau radinių nei viename sluoksnyje neaptikta. Iš viso prie karjero šlaito žvalgytas 15 m² plotas.

Užbaigus kasimo darbus buvo metalo iešikliu žvalgyta kalva, esanti 30 m į vakarus

nuo perkastos (žr. brėž. Nr. 2; nuotr. Nr. 17). Kilo įtarimų, kad galbūt ir čia yra senkapis, nes kasant karjerą ši kalva nebuvo nukasta, kaip ir ta, kurioje aptiktas senkapis. Tačiau patikrinus šią kalvelę metalo ieškikliu archeologinę ar muziejinę vertę turinčių radinių rasta nebuvo. Aptikta tik geležinės vielos, vinių, skardinis kibiras ir kitokios XX a. pabaiga datuojamos šiukšlės. Iš viso metalo ieškikliu žvalgytas 55 m² plotas.

Išvados

1. Šinkūnų piliakalnio šiaurės rytinėje dalyje atlikti archeologiniai tyrimai, kurių metu tyrinėtas 150 m² plotas (perkasa 80 m², žvalgymas palei karjero šlaitą 15 m², žvalgymas metalo ieškikliu 55 m²).
2. Perkastos gylis 0,3 – 1,2 m.
3. Tyrimų metu išskirti 3 žemių sluoksniai: velėninis (1), molio sluoksnis (2), molio sluoksnis su smėlio intarpais (3), kuris yra įžemis.
4. Archeologinių tyrimų metu molio sluoksnyje (2) aptikta pavienių žmonių kaulų.
5. Archeologinių tyrimų metu muziejinę vertę turinčių radinių neaptikta.
6. Ateityje atliekant žemės kasimo darbus į R ar PR nuo perkastos būtini pilni archeologiniai tyrimai.

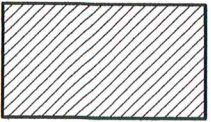
Vytautas Juškaitis



SUTARTINIAI ŽENKLAI



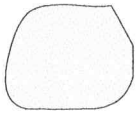
① VELĖNA



② Molio sluoksnis

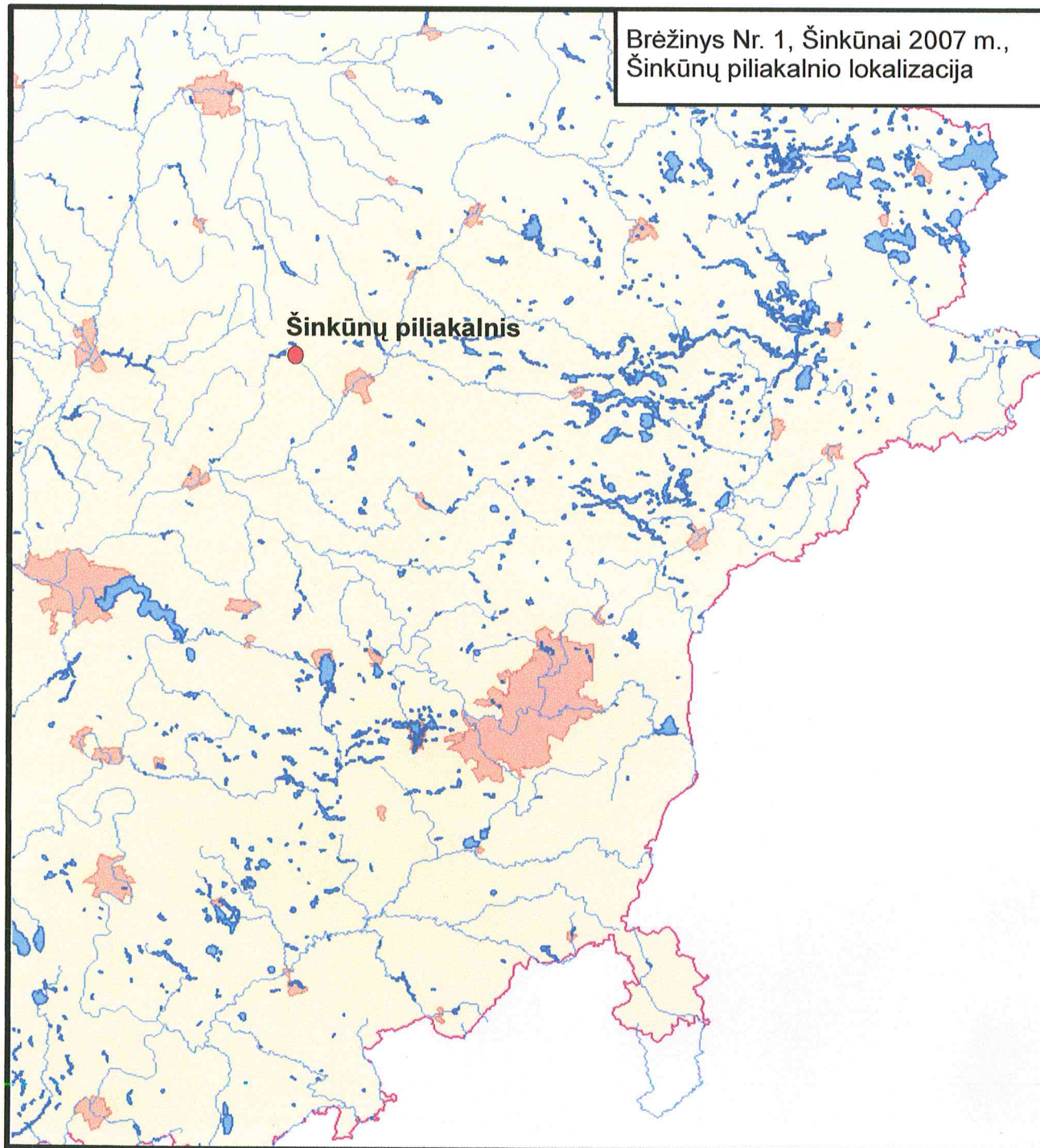


③ Molio sluoksnis su smėlio intarpais



Akmuo

Brėžinys Nr. 1, Šinkūnai 2007 m.,
Šinkūnų piliakalnio lokalizacija



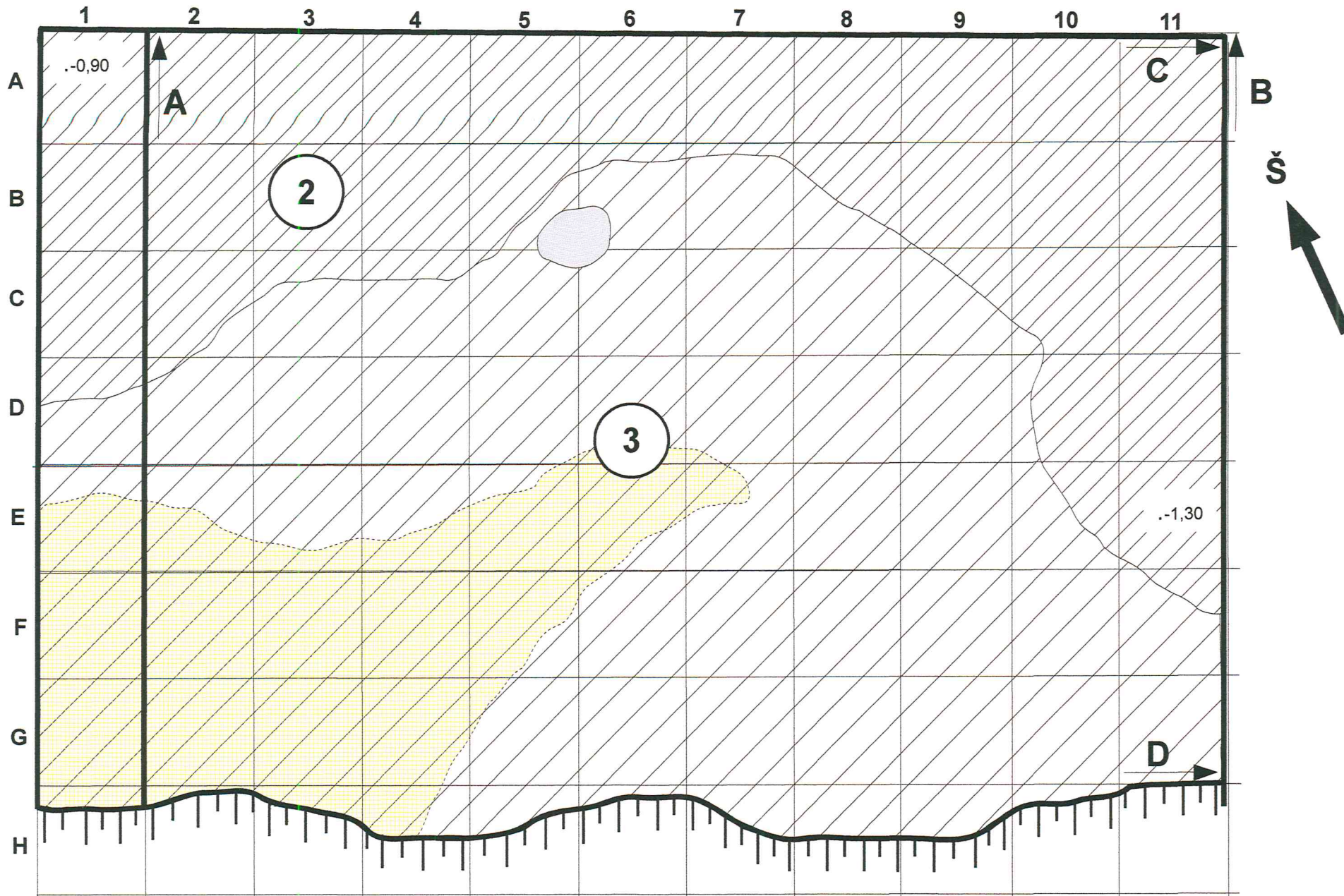
Brėžinys Nr. 2, Šinkūnai 2007 m.,
Situacijos planas



Sutartiniai ženklai

- Perkasa
- Žvalgytas karjiero šlaitas
- Metalo ieškikliu žvalgyta teritorija
- Elektros stulpas

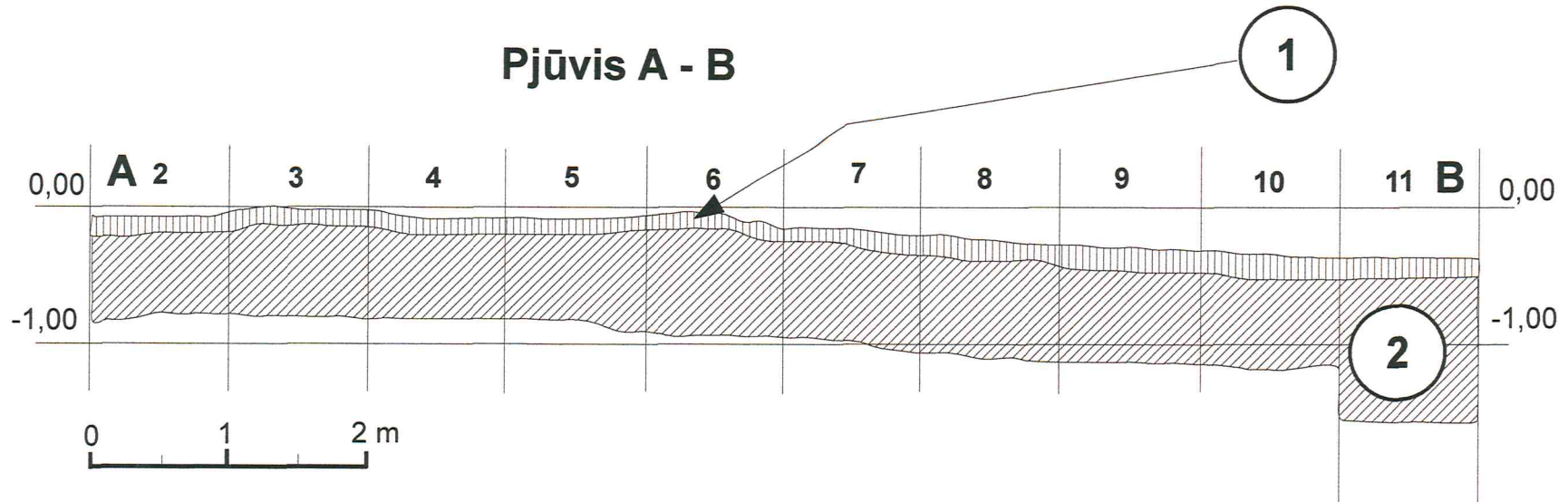
M 1:2000



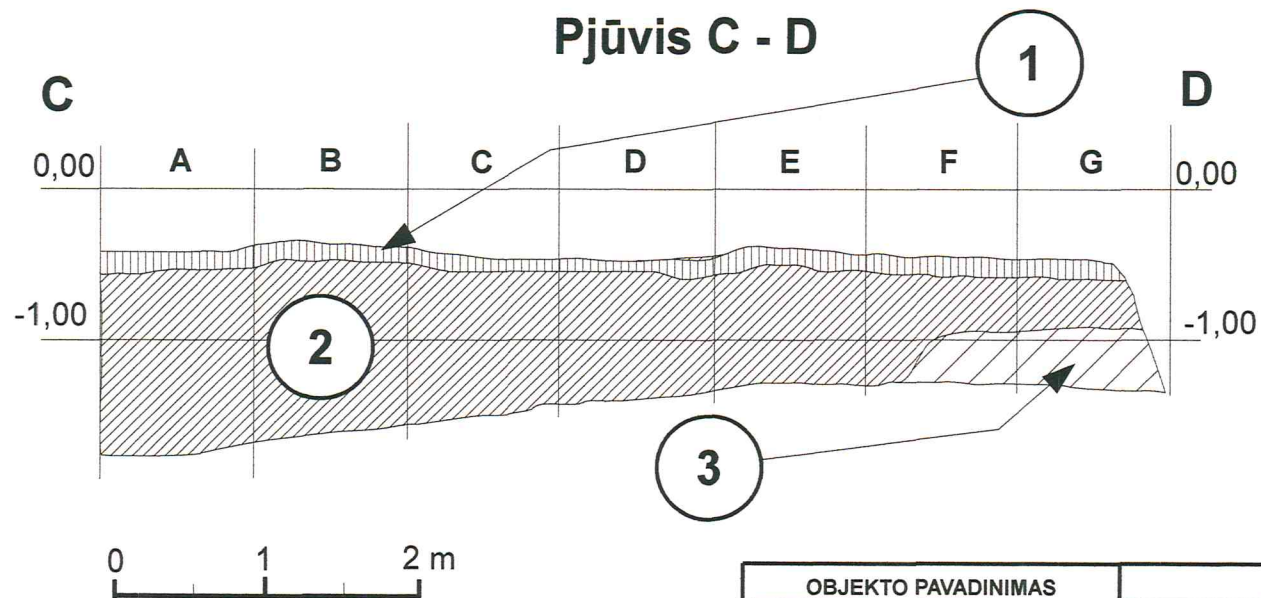
0 1 2 m

OBJEKTO PAVADINIMAS	Šinkūnai 2007, perkasa, situacijos planas.			
DARBŲ PAVADINIMAS	ARCHEOLOGINIAI TYRIMAI			
DARBO VADOVAS	VYTAUTAS JUŠKAITIS	BRĖŽ. NR.	MASTELIS	DATA
BRĖŽINIUS BRAIŽĖ	VYTAUTAS JUŠKAITIS	3	1:50	

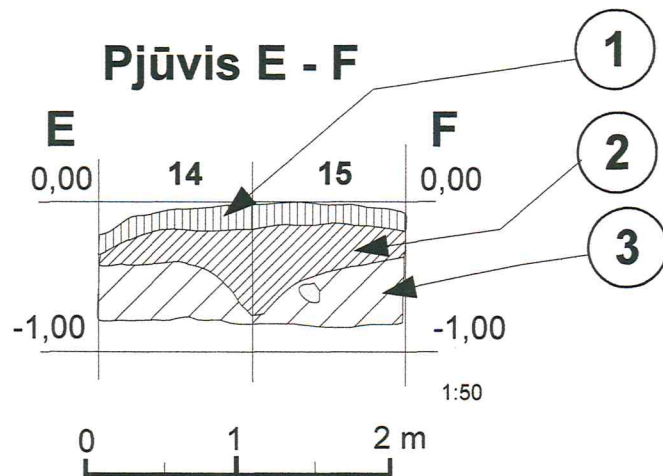
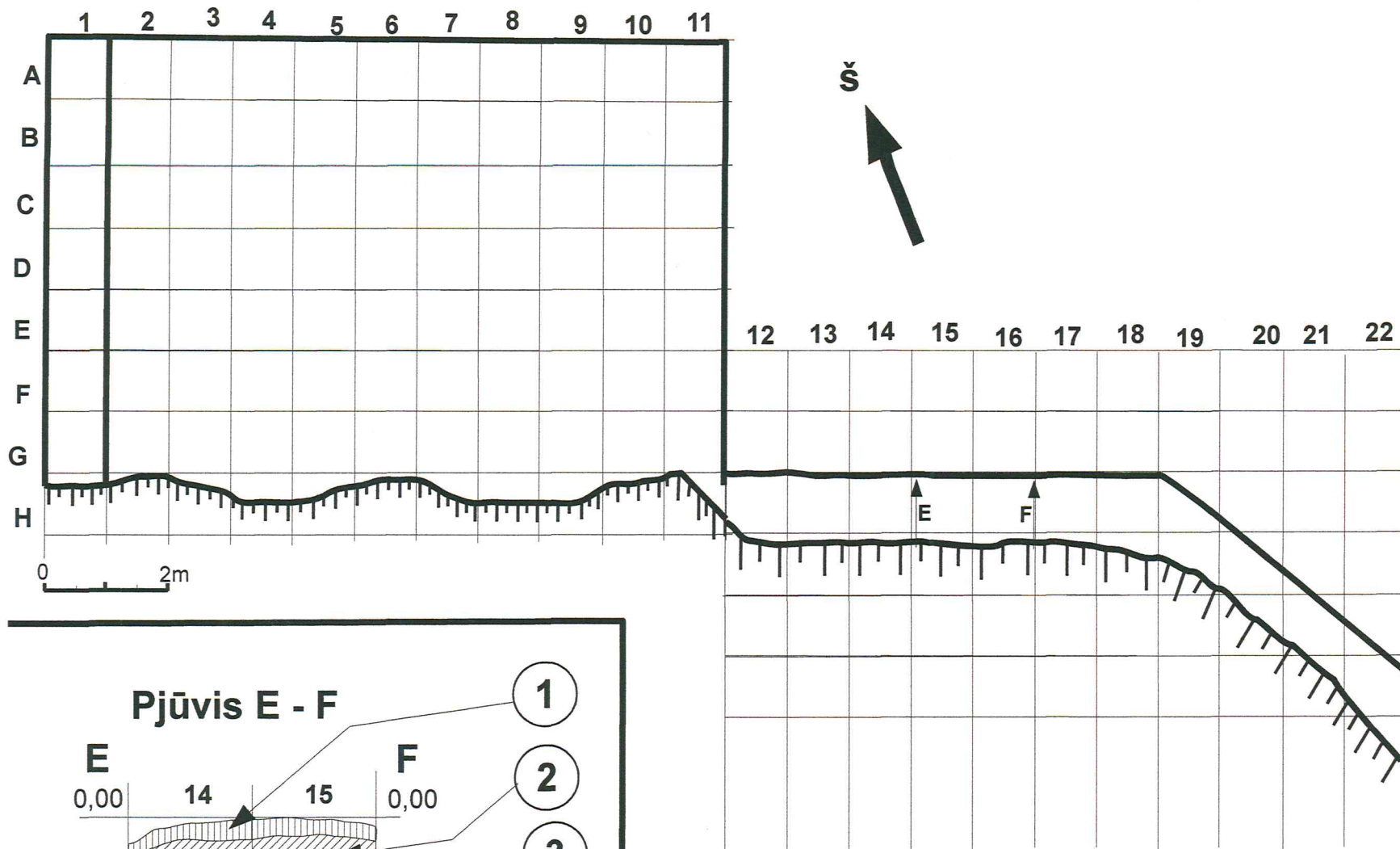
Pjūvis A - B



Pjūvis C - D



OBJEKTO PAVADINIMAS	Šinkūnai 2007, perkasa, pjūviai A-B ir C-D.			
DARBŲ PAVADINIMAS	ARCHEOLOGINIAI TYRIMAI			
DARBO VADOVAS	VYTAUTAS JUŠKAITIS	BRĖŽ. NR.	MASTELIS	DATA
BRĖŽINIUS BRAIŽĖ	VYTAUTAS JUŠKAITIS	4	1:50	



OBJEKTO PAVADINIMAS	Šinkūnai 2007, pjūvis E - F.			
DARBŲ PAVADINIMAS	ARCHEOLOGINIAI TYRIMAI			
DARBO VADOVAS	VYTAUTAS JUŠKAITIS	BRĖŽ. NR.	MASTELIS	DATA
BRĖŽINIUS BRAIŽĖ	VYTAUTAS JUŠKAITIS	5		

Nuotraukų sąrašas

1. Perkasa nuėmus velėnos sluoksnį. Fotografuota iš PR pusės.
2. Perkasa nuėmus velėnos sluoksnį. Fotografuota iš PR pusės.
3. Perkasa iškasus 0,2 – 0,7 m nuo dabartinio žemės paviršiaus. Fotografuota iš PR pusės.
4. Perkastos ŠR sienelė. Pjūvis A – B. Fotografuota iš PV pusės.
5. Perkasa iškasus 0,2 – 0,7 m nuo dabartinio žemės paviršiaus. Fotografuota iš ŠR pusės.
6. Perkasa iškasus 0,2 – 0,7 m nuo dabartinio žemės paviršiaus. Fotografuota iš PR pusės.
7. Perkastos ŠV sienelė. Fotografuota iš PR pusės.
8. Perkastos PR sienelė. Pjūvis C – D. Fotografuota iš ŠV pusės.
9. Perkastos ŠR sienelė. Pjūvis A – B. Fotografuota iš PV pusės.
10. Perkasa iškasus 0,3 – 1,2 m nuo dabartinio žemės paviršiaus. Fotografuota iš PR pusės.
11. Perkastos ŠR sienelė. Pjūvis A – B. Fotografuota iš PV pusės.
12. Pabaigus archeologinius tyrimus perkasa buvo užkasta. Fotografuota iš PR pusės.
13. Palei karjero kraštą buvo atvalytas pjūvis, susidaręs tuo metu, kai naudotas karjeras. Šlaito ŠR sienelė. Fotografuota iš P pusės.
14. Palei karjero kraštą buvo atvalytas pjūvis, susidaręs tuo metu, kai naudotas karjeras. Šlaito ŠR sienelė. Fotografuota iš P pusės.
15. Palei karjero kraštą buvo atvalytas pjūvis, susidaręs tuo metu, kai naudotas karjeras. Šlaito R sienelė. Fotografuota iš PV pusės.
16. Palei karjero kraštą buvo atvalytas pjūvis, susidaręs tuo metu, kai naudotas karjeras. Šlaito R sienelė. Fotografuota iš PV pusės.
17. Nuo perkastos į V metalo ieškikliu žvalgyta kalvelė. Fotografuota iš PR pusės.



1



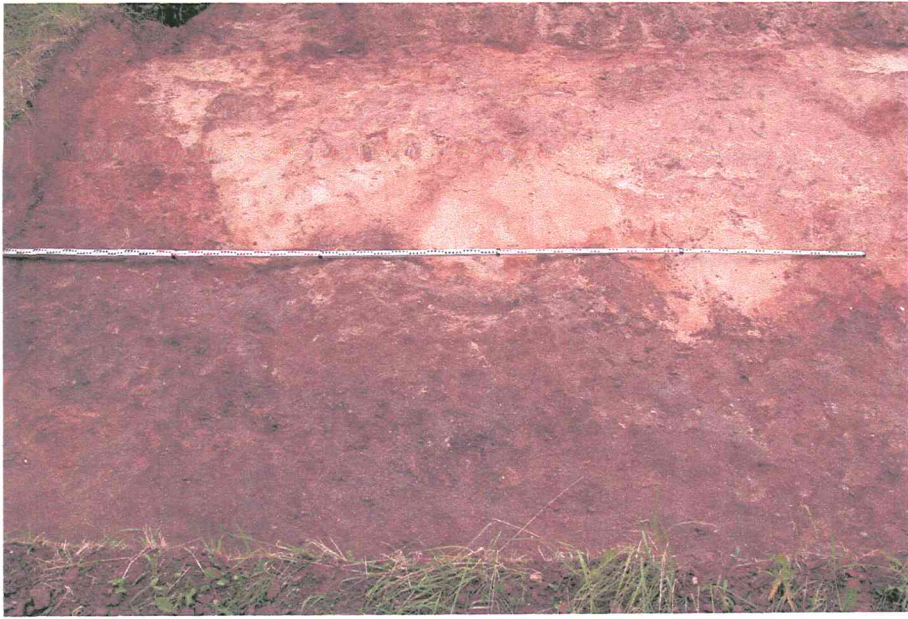
2



3



4



5



6



7



8



9



10



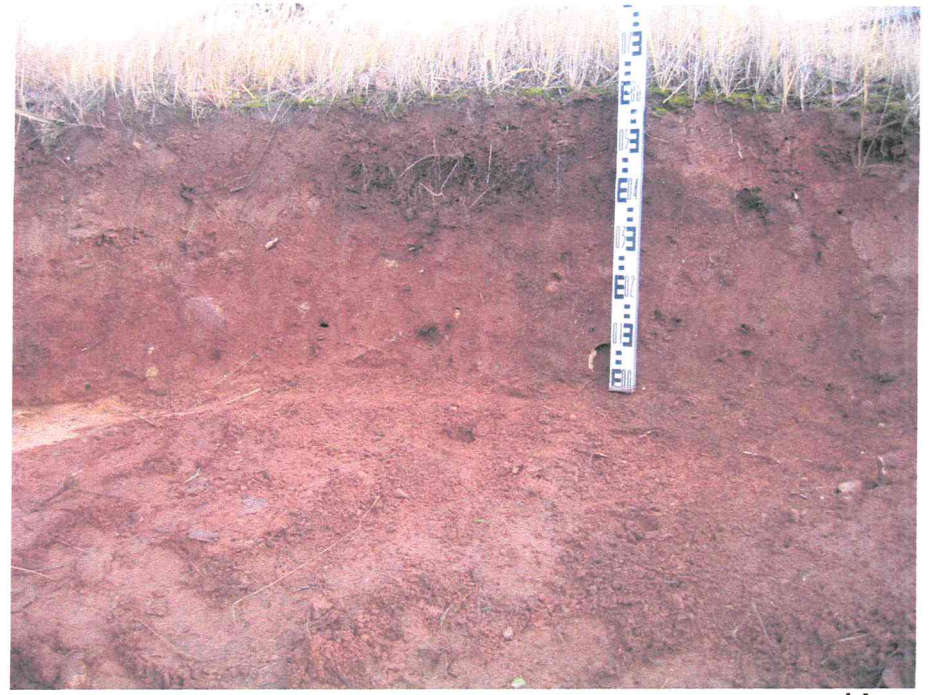
11



12



13



14



15



16



17

Kultūros paveldo departamento prie Kultūros Ministerijos
Mokslinei archeologijos komisijai

2007-11-13

Šinkūnų piliakalnio (IP 259/A) liekanų Ukmergės raj. 2007 m. archeologinių tyrimų projektas

2006 m. ŠR piliakalnio dalyje, spėjamo senkapio vietoje buvo ištirtas apie 156 m² plotas Nr. 14. 0,35-0,70 m gylyje nuo esamo žemės paviršiaus aptikti 6 kapai: dviejų moterų, trijų vaikų ir vyro. Kapai išdėstyti dviem eilėm šachmatine tvarka. Mirusieji laidoti be karstų (išskyrus kapą Nr.6), kapų duobės orientuotos R-ŠR – V-PV kryptimi. Penki mirusieji laidojant orientuoti galva į V, vienas - į R.

Lietuvos archeologijos draugijos užsakymu 2007 m. Šinkūnų piliakalnyje (spėjamo senkapio vietoje) numatoma ištirti iki 150 m² plotą. 2007 m. tyrimai vyks buvusio piliakalnio ŠR dalyje, spėjamo XVII-XVIII a. senkapio vietoje, į ŠR nuo 2006 m. vykdytų tyrimų perkamos Nr. 14 (žr. situacijos planą).

Archeologinius tyrimus numatoma atlikti š.m. lapkričio mėn..

Vytautas Juškaitis



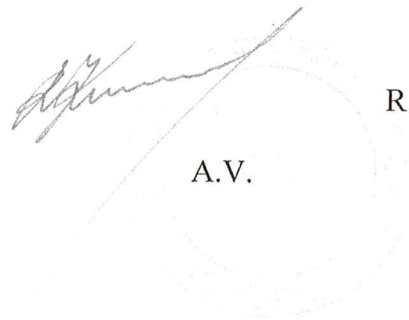
L E I D I M A S

vykdyti archeologinius tyrimus

2007-11-15 Nr.255
Vilnius

Pagal Lietuvos Respublikos nekilnojamojo kultūros paveldo apsaugos įstatymo 18 str. šis leidimas išduotas **V.Juškaičiui** vykdyti Šinkūnų piliakalnio (IP-259/A) liekanų, Ukmergės raj., **archeologinius tyrinėjimus**, taip pat naudoti elektronines priemones, sudarinėti planus, filmuoti, fotografuoti, piešti, rinkti radinius ir mėginius tiriamame objekte. Tyrimų projektas: Šinkūnų piliakalnio (IP 259/A) liekanų Ukmergės raj. 2007 m. archeologinių tyrimų programa, 2007-11-13, Nr.255.

Kontrolės skyriaus vedėjas



A.V.

R.Kraujalis