

Laurynas Kurila

**NEMENČINĖJE, PILIAKALNIO G. 2010 M.
VYKDYTŲ ARCHEOLOGINIŲ ŽVALGYMŲ
ATASKAITA**

Vilnius

2010

Kultūros paveldo centro Paveldosaugos bibliotekos Dokumentų fondai
Fondo Nr. _____
Apyrašo Nr. <u>39</u> _____
Apsk. Vien. Nr. <u>2457</u> _____

TURINYS

ĮVADAS	2
ARCHEOLOGINIŲ ŽVALGYMŲ EIGA	2
ARCHEOLOGINIŲ ŽVALGYMŲ REZULTATAI	4
IŠVADOS	5
PRIEDAI	
Brėžiniai	6
Nuotraukos	8
Leidimas tyrinėjimams	13
Tyrinėjimų projektas	14

IVADAS

2010 m. Nemenčinės mieste (Vilniaus r.), įvairiose jo vietose, buvo vykdomi vandentiekio ir kanalizacijos trasų rekonstrukcijos darbai. Juos atliko AB „Utenos melioracija“. Viena iš naujų vandentiekio atkarpų tiesta Nemenčinės Š dalyje (dabar jau su Nemenčine praktiškai susijungusio Piliakalnio kaimo P dalyje), palei Piliakalnio g., apie 430–530 m į PPR nuo Piliakalnio, Nemenčinės piliakalnio su gyvenviete (24182) (**1 nuotr.**). Šių darbų metu kastos tranšėjos vamzdžiams ir duobės vamzdžių tiesimui uždaru būdu. Žemės judinimo darbai vykdyti piliakalnio vizualinio apsaugos zonos pozonio PR pakraštyje (į jo teritoriją pateko tik nedidelė dalis kasto ploto; žr. toliau) (**1 brėž.**). Darbus atlikusi įmonė, paveldosaugininkų reikalavimu, jų vietoje užsakė archeologinius žvalgymus.

Tarp Piliakalnio, Nemenčinės piliakalnio su gyvenviete ir žvalgymų vietos, ankstesnio Piliakalnio kaimo vietoje, esanti teritorija yra tankiai apstatyta gyvenamaisiais ir įvairiais ūkinės paskirties pastatais. Tačiau žvalgymų vietoje (**2 nuotr.**) didesnių žemės judinimo darbų, išskyrus įvairių komunikacijų tiesimą, anksčiau nebūta.

Archeologiniai žvalgymai atlikti 2010 m. rugsėjo 14–21 d. Jiems gautas leidimas Nr. 191, išduotas 2010 m. rugsėjo 8 d. ataskaitos autoriui. Kasimo darbai archeologinių žvalgymų metu vykdyti mechanizuotai. Juos atliko AB „Utenos melioracija“ darbuotojai. Žvalgymų metu fotografavo ataskaitos autorius. Neaptikus jokių kultūrinio sluoksnio pėdsakų, grafinės fiksacijos atsisakyta.

ARCHEOLOGINIŲ ŽVALGYMŲ EIGA

Archeologinių žvalgymų eigą sąlygojo vykdytų vandentiekio tiesimo darbų pobūdis. Į iškastą tranšėją iškart buvo klojami vandentiekio vamzdžiai, o tranšėja buvo iškart dalinai užkasama. Vietose, kuriose buvo nuardoma asfalto danga (**3 nuotr.**), tekdavo palikti pravažiavimą, o vėliau, prieš jį nukasant, užkastos tranšėjos vietoje – suformuoti naują. Be to, darbus trukdė atkastos komunikacijos (elektros ir ryšių kabeliai). Fiksuoti iškastas tranšėjas teko skubiai, prieš klojant ir užkasant vamzdžius.

Palei Piliakalnio g., į PR nuo jos, PV–ŠR kryptimi tiesta apie 224 m ilgio tranšėja (**2 brėž.**). Ji padalinta į tris sąlygines buku kampu susijungiančias tranšėjas Nr. 1, 2 ir 3. Tranšėjos Nr. 1 ir 2 dėl aiškumo dar dalintos į atkarpas. Tranšėjos Nr. 1 atkarpa, PV dalyje kirtusi asfaltuotą gatvę, vedančią iš Švenčionių g. į Piliakalnio g., pavadinta atkarpa A. Likusi (ŠR)

tranšėjos dalis,ėjusi Piliakalnio g. pakraščiu, retais krūmais apaugusia pieva, pavadinta atkarpa B. Tranšėjos Nr. 2 PV dalis,ėjusi nuo tranšėjos Nr. 1 ŠR galo iki asfaltuotos automobilių stovėjimo aikštelės, kurioje prasideda į mišką vedantis keliukas, pavadinta atkarpa A. Toliau į ŠRėjusi atkarpa, kasta per asfaltuotą aikštelę, pavadinta atkarpa B. Tranšėja Nr. 3,ėjusi tiesiai per reto miško pakraštį, į atkarpas nedalinta. Tranšėjos Nr. 1 atkarpos A ilgis – apie 34 m, atkarpos B – apie 54 m, tranšėjos Nr. 2 atkarpos A – apie 45 m, atkarpos B – apie 13 m, Tranšėjos Nr. 3 – apie 78 m.

Asfaltuotoje pirmojoje tranšėjos dalyje (tranšėjos Nr. 1 atkarpoje A) kasta apie 2–2,2 m pločio tranšėja (**3, 4 nuotr.**). Čia gruntas buvo stabilesnis, todėl buvo galima iškasti ilgesnę tranšėją. Kasta iki projektinio apie 2 m gylio. Kitose dalyse gruntas buvo labai nestabilus, tranšėjų sienelės nuolat griuvo. Todėl į iškastą tranšėją iškart buvo guldomas lankstus vamzdis, kuris tuoj pat būdavo dalinai užkasamas. Suderinus su darbų vykdytoju, nutarta archeologinius žvalgymus atlikti patogesniu būdu: būsimos tranšėjos vietoje iš pradžių būdavo iškasamas apie 1,2–1,5 m pločio ir 0,8–1,2 m gylio griovys, siekiantis įžemį, kuris būdavo fiksuojamas (**5, 7, 9, 10 nuotr.**). Vėliau, stebint archeologui, tranšėja būdavo gilinama iki projektinio maždaug 2 m gylio ir, griūnant sienelėms, platinama iki 3–4 m (tranšėjas teko kasti platesnes nei buvo numatyta projekte) (**6, 8 nuotr.**). Taip (dviem etapais) kastos visos kitos tranšėjų atkarpos.

Iš tranšėjos ŠV–PR kryptimi įrengtos dvi vandentiekio atšakos. Jos kirto Piliakalnio g., todėl abi tiesios uždaru (prastūmimo) būdu (projekte buvo numatyta uždaru būdu vandentiekį tiesiti ir po asfaltu dengtomis tranšėjos Nr. 1 atkarpa A bei tranšėjos Nr. 2 atkarpa B, tačiau vėliau šios idėjos atsisakyta ir nutarta asfaltą nuardyti). Abiejų šių atkarpų galuose buvo būtina iškasti po duobę. Duobė Nr. 1 (apie 3,5x3 m dydžio ir iki 2,5 m gylio) (**11 nuotr.**) kasta tranšėjos Nr. 1 atkarpos B ŠV pakraštyje, o duobė Nr. 2 (apie 3x2,2 m dydžio ir iki 1,6 m gylio) (**12 nuotr.**) – kitoje gatvės pusėje, 14 m į ŠV nuo duobės Nr. 1. Duobė Nr. 3 (apie 3,5x2,5 m dydžio ir iki 2,5 m gylio) (**13 nuotr.**) kasta tranšėjos Nr. 2 atkarpos A ŠV pakraštyje, o duobė Nr. 4 (apie 3x2,2 m dydžio ir iki 2,3 m gylio) (**14 nuotr.**) – kitoje gatvės pusėje, 10 m į ŠV nuo duobės Nr. 3.

Į Nemenčinės piliakalnio su gyvenviete vizualinio apsaugos zonos pozonio teritoriją pateko tiktai duobės 2 ir 4 (duobė 4 kasta praktiškai ant pozonio teritorijos ribos). Duobės 1 ir 3 bei tranšėjos kastos už jos ribų. Iš viso archeologiniai žvalgymai atlikti apie 700 m² plote, vizualinio apsaugos zonos pozonio teritorijoje – apie 13 m² plote.

ARCHEOLOGINIŲ ŽVALGYMŲ REZULTATAI

Tranšėjose ir duobėse fiksuoti tikrai gamtiniai arba XX a. susiformavę sluoksniai. Tranšėjos Nr. 1 atkarpoje A (**3, 4 nuotr.**) po apie 10 cm storio asfalto danga buvo apie 20 cm storio su žvyru maišytos skaldos sluoksnis, po juo – 10–40 cm storio šviesiai pilkos žemės (buvusios velėnos, armens ar miškožemio) sluoksnis su šiuolaikinėmis šiukšlėmis. Giliau (40–70 cm gylyje) pasiektas geltonas žvyringas įžemio smėlis, apie 0,9–1,1 m gylyje pereinantis į balkšvą žvyringą smėlį. Pačiame tranšėjos PV gale pjūvyje fiksuotas maišytu rusvai pilku smėliu užpildytas vandentiekio šulinio (iš jo tranšėja vestas vandentiekis) perkasimas.

Visoje pieva ėjusioje tranšėjos dalyje (tranšėjos Nr. 1 atkarpoje B ir tranšėjos Nr. 2 atkarpoje A) (**5–8 nuotr.**) fiksuoti panašūs sluoksniai. Velėna ir povelėninis sluoksnis buvo apie 15–30 cm storio. Giliau pasiektas geltonas žvyringas įžemio smėlis, apie 0,8–1 m gylyje pereinantis į balkšvą žvyringą smėlį. Tranšėjos 2 atkarpoje A 1,8–2 m gylyje atidengtas rusvo molio sluoksnis, kurio paviršiuje buvo stambokų akmenų.

Tranšėjos Nr. 2 atkarpoje B (**9 nuotr.**) po apie 10 cm storio asfalto dangą ir apie 10 cm storio su žvyru maišytos skaldos sluoksniu buvo 30–70 cm storio permaišytas rusvai pilkos žemės (buvusios velėnos, armens ar miškožemio) ir smėlio sluoksnis, kuriame buvo XX a. griuvenų (plytgalių, koklio fragmentas ir t. t.). Giliau (nuo 50–90 cm gylio) kastas gelsvas įžemio smėlis.

Tranšėjoje Nr. 3 (**10 nuotr.**) miškožemio sluoksnis buvo 5–15 cm storio. Giliau kastas gelsvas arba rausvas, palaipsniui pereinantis į šviesiai geltoną, smėlis.

Duobėje Nr. 1 (**11 nuotr.**) velėna ir povelėninis sluoksnis buvo apie 20 cm storio. Po juo atidengtas geltonas žvyringas įžemio smėlis, apie 0,8–1 m gylyje pereinantis į balkšvą žvyringą smėlį. Duobėje Nr. 2 (**12 nuotr.**) fiksuota analogiška stratigrafija.

Duobės Nr. 3 (**13 nuotr.**) paviršiuje velėna ir povelėninis sluoksnis buvo iki 30–40 cm storio. Giliau kastas gelsvai balkšvas žvyringas įžemio smėlis. Duobės Š ir V dalyje sienelėse išryškėjo rusvai pilka maišyta žeme užpildytas greta esančio vandentiekio šulinio perkasimas.

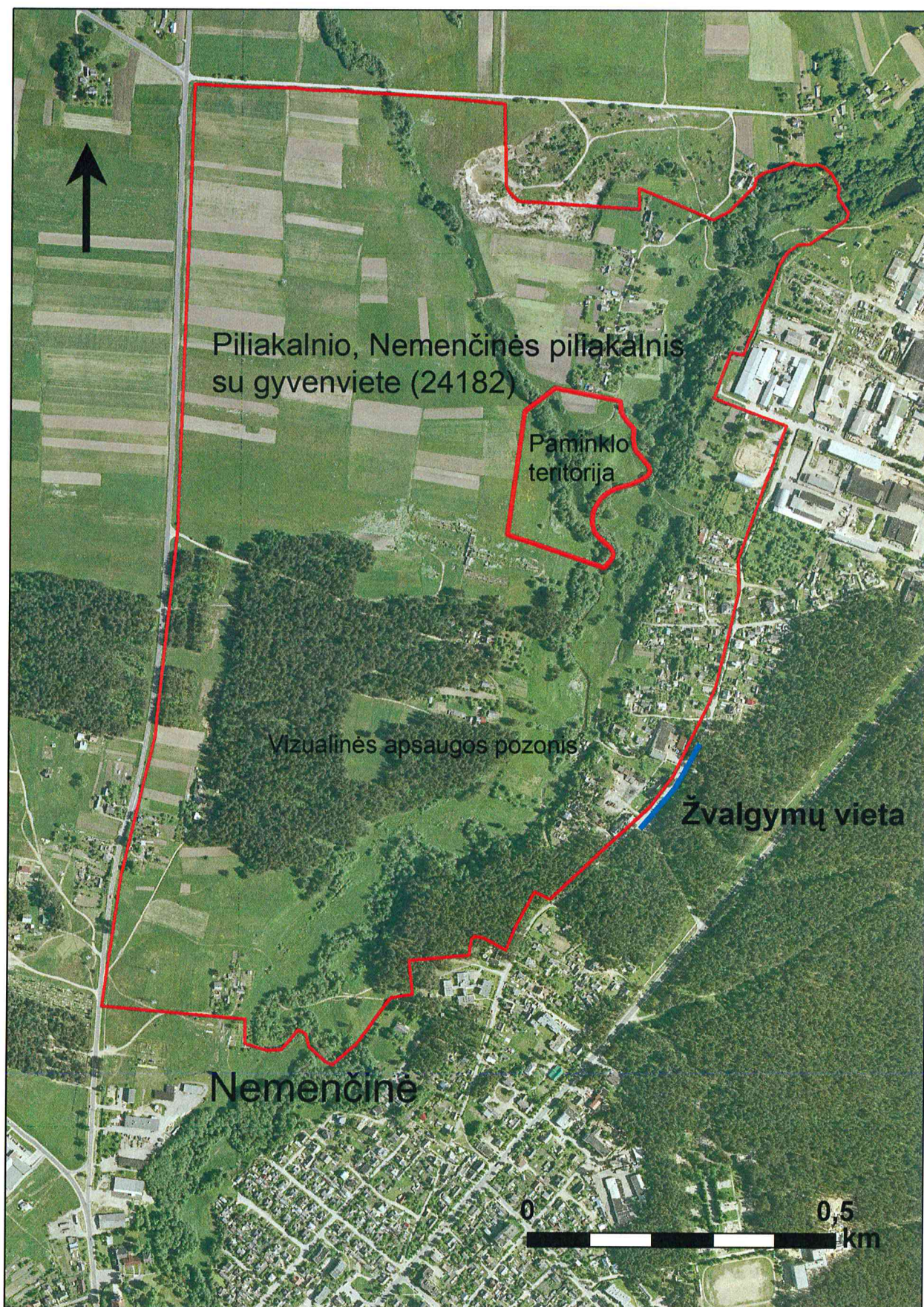
Duobėje Nr. 4 (**14 nuotr.**) velėna ir povelėninis sluoksnis buvo 10–15 cm storio. Giliau atidengtas 80–90 cm storio supiltinis maišyto pilkai rausvo molio sluoksnis su šiuolaikinėmis griuvenomis (betono gabalais, betoninių plytelių nuolaužomis, plytgaliais ir t. t.). Po juo buvo apie 10 cm storio juodžemio sluoksnis (buvusi velėna). Apie 1–1,15 m gylyje pasiektas geltonas žvyringas įžemio smėlis, apie 1,5 m gylyje pereinantis į balkšvą žvyringą smėlį. Duobės PR dalyje buvo apie 1,8 m gylio perkasimas (šalia stovinčios tvoros ir/arba jo dugne aptikto kabelio?), užpildytas rusvai pilka molinga žeme su šiuolaikinėmis griuvenomis.

Jokių kultūrinio sluoksnio pėdsakų žvalgymų metu neužfiksuota, archeologinę vertę turinčių radinių neaptikta.

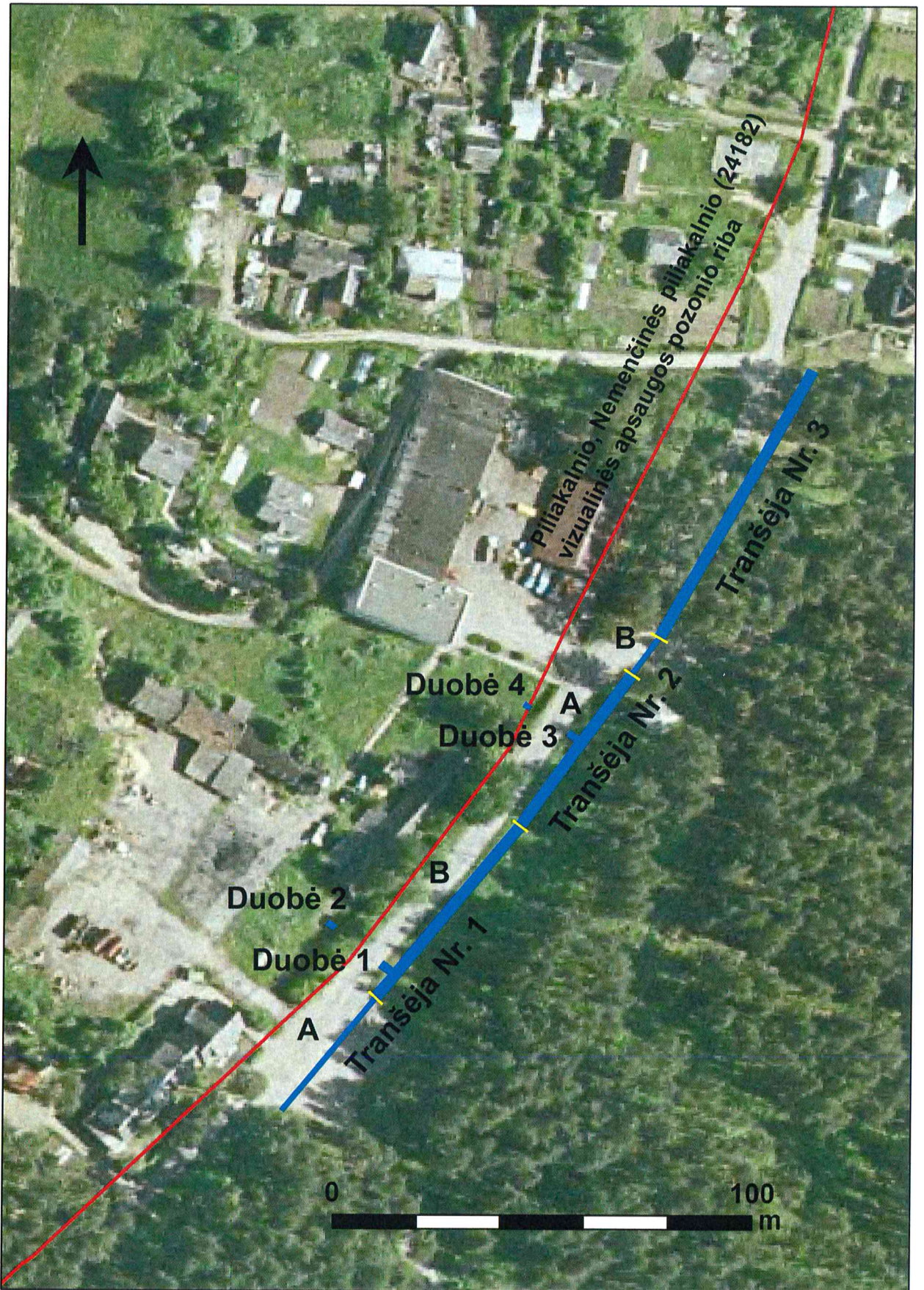
IŠVADOS

1. 2010 m. atlikti archeologiniai žvalgymai Nemenčinėje, Piliakalnio g., Piliakalnio, Nemenčinės piliakalnio su gyvenvieta (24182) vizualinio apsaugos zonos pozonio teritorijoje ir jos prieigose. Žvalgyta tiesiamam vandentiekiui kastos apie 224 m ilgio tranšėjos ir keturių uždaram vamzdžių tiesimui kastų duobių vietose. Iš viso kasimo darbai atlikti apie 700 m² plote, iš jų vizualinio apsaugos zonos pozonio teritorijoje – apie 13 m² plote.
2. Archeologinių žvalgymų metu jokių kultūrinio sluoksnio pėdsakų ar pavienių radinių neaptikta. Fiksuoti tikrai gamtiniai arba XX a. supiltiniai sluoksniai.
3. Ateityje vykdant žemės judinimo darbus artimiausioje 2010 m. žvalgymų vietos aplinkoje, ne piliakalnio vizualinio apsaugos zonos pozonio teritorijoje, archeologo dalyvavimas nebūtinus. Tolimesnė teritorija, esanti į V, ŠV ir Š nuo žvalgymų vietos, yra tankiai užstatyta, ir joje galimai buvę archeologiniai objektai greičiausiai yra sunaikinti. Tačiau čia vykdant žemės judinimo darbus ateityje tikslinga atlikti archeologinius žvalgymus.





1 brėž. Piliakalnio, Nemenčinės piliakalnio saugoma teritorija ir vizualinės apsaugos pozonis bei archeologinių žvalgymų vieta.



2 brėž. Žvalgytų tranšėjų ir duobių išsidėstymo schema (aiškumo dėlei tranšėjų ir atkarpų jungimosi vietos pažymėtos geltonai).



1 nuotr. Piliakalnio, Nemenčinės piliakalnis (pylimas) iš ŠR pusės.



2 nuotr. Vandentiekio trasos tiesimo vieta (tranšėjos Nr. 1 atkarpos B ir tranšėjos Nr. 2 atkarpos A vieta) iki darbų pradžios iš PV pusės.



3 nuotr. Kasimo darbų pradžia tranšėjos Nr. 1 atkarpoje A iš P pusės.



4 nuotr. Tranšėjos Nr. 1 atkarpa A pasiekus projektinį gylį iš P pusės.



5 nuotr. Tranšėjos Nr. 1 atkarpos B vietoje iškastas griovys iš P pusės.



6 nuotr. Tranšėjos Nr. 1 atkarpa B pasiekus projektinį gylį iš PV pusės.



7 nuotr. Tranšėjos Nr. 2 atkarpos A vietoje iškastas griovys iš P pusės.



8 nuotr. Tranšėjos Nr. 2 atkarpa A pasiekus projektinį gylį ir dalinai užkasus vamzdį iš PV pusės.



9 nuotr. Tranšėjos Nr. 2 atkarpos B vietoje iškastas griovys iš P pusės.



10 nuotr. Tranšėjos Nr. 3 vietoje iškastas griovys iš P pusės.



11 nuotr. Duobė Nr. 1 pasiekus projektinį gylį iš R pusės.



12 nuotr. Duobė Nr. 2 pasiekus projektinį gylį iš Š pusės.



13 nuotr. Duobė Nr. 3 pasiekus projektinį gylį iš P pusės.



14 nuotr. Duobė Nr. 4 pasiekus projektinį gylį iš V pusės.

Leidimas galioja iki 2010-11-30

LEIDIMAS

vykdyti archeologinius tyrimus

2010-09-08 Nr. 191
Vilnius

Pagal Lietuvos Respublikos nekilnojamojo kultūros paveldo apsaugos įstatymo 18 str. šis leidimas išduotas **L. Kurilai**

vykdyti Nemenčinės piliakalnio (24182) vizualinės apsaugos pozonio, Piliakalnio g., Nemenčinė, Vilniaus r.,

archeologinius žvalgymus,

taip pat naudoti elektronines priemones, sudarinėti planus, filmuoti, fotografuoti, piešti, rinkti radinius ir mėginius tiriamame objekte.

Tyrimų projektas: Archeologinių žvalgymų Nemenčinės piliakalnio (24182) vizualinės apsaugos zonoje projektas, 2010-09-01, Nr. 191.

Kontrolės skyriaus vedėjas



R.Kraujalis

Lietuvos Respublikos kultūros ministerijos
Kultūros paveldo departamento
Mokslinei archeologinei komisijai

Archeologinių žvalgymų Nemenčinės piliakalnio (24182) vizualinės apsaugos zonoje

PROJEKTAS

Nemenčinės mieste (Vilniaus r.), įvairiose jo vietose, vykdomi vandentiekio ir kanalizacijos trasų rekonstrukcijos darbai. Juos atlieka AB „Utenos melioracija“. Viena rekonstruojamų vandentiekio atkarpų Piliakalnio g. (**1 priedas**) patenka į Nemenčinės piliakalnio su gyvenviete (24182) vizualinės apsaugos zoną, jos patį PR pakraštį (dalis atkarpos yra už saugomo paminklo vizualinės apsaugos zonos ribos). Pats piliakalnis yra 350–400 m į ŠV nuo numatomų darbų vietos, kitame Nemenčios upelio krante.

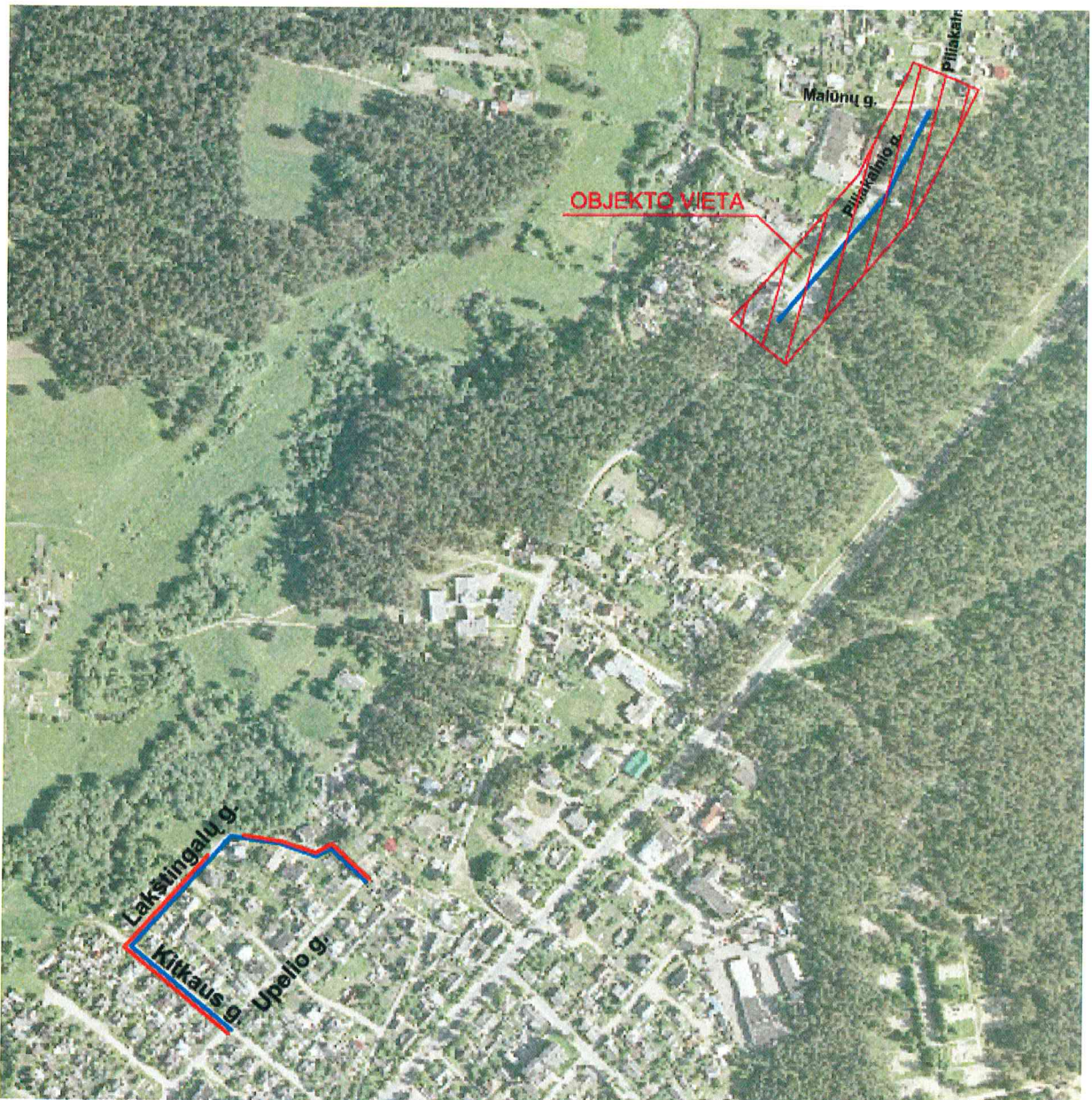
Šioje atkarpoje numatoma nutiesti 165 m ilgio vandentiekio trasą. Jai būtina iškasti apie 1,8 m gylis ir 1–1,5 m pločio tranšėją. Dalis vandentiekio trasos bus tiesiama uždaru būdu. Uždaru būdu tiesiamų atkarpų galuose numatoma iškasti 7 6x3 ir 3x2 m dydžio duobes. Iš viso žemės judinimo darbai numatomi apie 300 m² plote (darbų apimtys apytikslės, jos gali varijuoti priklausomai nuo kasamų tranšėjų pločio, uždaru būdu klojamų atkarpų ilgio). Darbus numatoma atlikti mechanizuotai.

Žemės judinimo darbų vietoje bus atlikti archeologiniai žvalgymai. Jų metu bus stebimas mechanizuotas žemės kasimas. Aptikus archeologiškai vertingų objektų, suderinus su Moksline archeologine komisija, būtų ieškoma jų neniokojančių techninių sprendimų (vamzdžių tiesimas uždaru būdu iš iškastų šurfų giliau kultūrinio sluoksnio) arba rengiamas pilnų tyrinėjimų projektas. Tyrinėjimus numatoma atlikti 2010 m. rugsėjo – spalio mėnesiais.

Vilnius,
2010-09-01



L. Kurila



1 priedas. Nemenčinėje, Piliakalnio g. numatoma tiesti vandentiekio trasos atkarpa.