

**Šinkūnų piliakalnio (IP 259/A) liekanų, Ukmergės raj.,
2006 m. archeologinių tyrinėjimų ataskaita**

Romas Jarockis

Vilnius, 2008

Kultūros paveldo centro Paveldosaugos bibliotekos Dokumentų fondai
Fondo Nr. <u>39</u>
Apyrašo Nr. <u>1 2395</u>
Apsk. Vien. Nr. <u>2395</u>

Turiny

Įvadas	3
Tyrimų eiga	3
Išvados	8
Radinių sąrašas	9
Fotonuotraukų sąrašas	10
Fotonuotraukos	11
Situacijos planai ir brėžiniai... ..	18
Archeologinių tyrimų programa	29
Leidimas vykdyti archeologinius tyrimus	30
Antropologinės medžiagos analizės rezultatai	31
Archeologinių radinių pridavimo į muziejų aktas	32

Įvadas

2006 m. lapkričio 11-21 dienomis vyko Šinkūnų piliakalnio (IP-259/A) liekanų Ukmergės rajone archeologiniai tyrimai. Leidimas vykdyti archeologinius tyrimus Nr. 242, išduotas 2006-10-31 Kultūros paveldo departamente. Piliakalnis tyrinėtas 1979, 1990-1992, 1998 ir 2002-2005 m. Šių tyrinėjimų ataskaitos yra saugomos Lietuvos istorijos instituto archyve, o tyrimų rezultatai nuolat skelbiami mokslinės informacijos leidinyje „Archeologiniai tyrinėjimai Lietuvoje“¹.

2006 m. archeologinės ekspedicijos metu buvusio piliakalnio R dalyje ištirtas plotas Nr. 14 (plotų numeracija tęstinė nuo 1990 m.). Fotonuotraukos ir brėžiniai ataskaitos autoriaus, kurio asmeniniame archyve saugoma visa grafinės fiksacijos medžiaga ir skaitmeniniai fotovaizdai. Archeologiniai radiniai saugojimui atiduoti į Lietuvos nacionalinį muziejų Vilniuje.

Tyrimų eiga

Plotas Nr. 14 (fot.1-4)

Plotas Nr. 14 yra buvusio piliakalnio R pakraštyje. Ploto dydis 132,5 m², jis yra netaisyklingos formos, nes ploto ŠV ir PV kraštinių dalys sutampa su buvusio karjero duobės pakraščiu. Tiriamas plotas kampai orientuotas į pasaulio šalis. ŠR ir PV kraštinės pažymėtos skaičiais 1-15, o PR ir ŠV - raidėmis A-M. Atliekant matavimus nivelyru ploto Š kampas buvo pasirinktas sąlyginiu O.

Visame ploto perimetre kartu su velėna nuėmus iki 20 cm viršutinį dirvos sluoksnį, po juo esantis pilkai rudos spalvos molingas sluoksnis su juodai pilkos spalvos žemės inkliuzais buvo skutamas kastuvais. Pavieniai smulkūs žmogaus skeleto dalių fragmentai buvo aptikti 30-40 cm

¹ Jarockis,R., 1992, Šinkūnų piliakalnio liekanų tyrinėjimai 1990-1991 m. Archeologiniai tyrinėjimai Lietuvoje 1990 ir 1991 m. Vilnius, p. 49-51.

Jarockis,R., 1994, Šinkūnų piliakalnio 1992 m. tyrinėjimai. Archeologiniai tyrinėjimai Lietuvoje 1992 ir 1993 m. Vilnius, p. 45-46.

Jarockis,R., 1999, Šinkūnų piliakalnio tyrinėjimai 1998 m. Archeologiniai tyrinėjimai Lietuvoje 1998 ir 1999 m. Vilnius, p. 93-94.

Jarockis,R., 2005, Šinkūnų piliakalnio liekanų tyrinėjimai. Archeologiniai tyrinėjimai Lietuvoje 2002 m. Vilnius, p. 26.

Jarockis,R., 2005, Šinkūnų piliakalnis. Archeologiniai tyrinėjimai Lietuvoje 2003 m. Vilnius, p. 36.

Jarockis,R., 2005, Šinkūnų piliakalnio vakarinė papėdė. Archeologiniai tyrinėjimai Lietuvoje 2004 m. Vilnius, p. 37.

Jarockis,R., 2006, Šinkūnų piliakalnio liekanos. Archeologiniai tyrinėjimai Lietuvoje 2005 m. Vilnius, p. 25 .

Jarockis,R., 2007, Senkapis Šinkūnų piliakalnyje. Archeologiniai tyrinėjimai Lietuvoje 2006 m. Vilnius, p. 172-173.

gylyje nuo esamo žemės paviršiaus. Sluoksnyje taip pat rasta labai smulkių lipdytos keramikos šukių, kurios dėl savo fragmentiškumo nebuvo registruojamos. Daugiau archeologinių radinių sluoksnyje nerasta.

Įžemis – šviesiai rudos spalvos smėlis su molingo žvyro intarpais plote Nr.14 buvo pasiektas 0,40-0,60 m gylyje nuo esamo žemės paviršiaus. Įžemio fone ploto Nr.14 ŠV-V-PV dalyse, kv. F-M/3-11 išryškėjo 6 kapų duobių nežymūs kontūrai. Kapų duobės pailgos: nuo 0,7x0,5 iki 1,8x0,5 m dydžio. Kapo duobės užapvalintais galais, jos išdėstytos, tarsi, šachmatine tvarka dviem eilėmis. Visų kapų duobės su nedideliais nukrypimais orientuotos R-V kryptimi (brėž.1).

Archeologinių tyrimų vieta yra pačiame kalvos pakraštyje. Siekiant patikrinti ar piliakalnyje būta kokių tai įtvirtinimų tiriamo ploto R kampe šlaito link buvo padaryta 2x2 m dydžio išpjova.

Kapas Nr.1, kv.L/K-4/5, gyl. 0,40-0,45 m

(brėž.2, fot.7-9)

Smulkaus žvyro sluoksnyje, 0,40-0,45 m gylyje nuo esamo žemės paviršiaus aptikti žmogaus griaučiai: apatinė griaučių dalis – 0,60 m, viršutinė – 0,65 m gylyje. Skeleto ilgis – 175 cm, plotis pečių srityje - 45 cm.

Mirusysis laidotas ant nugaros, ištiestomis kojomis, galva į ŠV. Abi rankos priglaustos prie šonų, o plaštakos uždėtos ant dubens kaulų. Kapo duobė 285° kampu orientuota ŠV-PR kryptimi.

Ant mirusiojo kairės rankos bevardžio piršto aptiktas varinis žiedas - radinys Nr.1 (fot.9, 29). Daugiau archeologinių radinių kape Nr. 1 nerasta.

Kapas Nr.2, kv.L-7, gyl. 0,43-0,45 m

(brėž.3, fot.11-13)

Molingo žvyro sluoksnyje, 0,43-0,45 m gylyje nuo esamo žemės paviršiaus aptikti sunykę žmogaus griaučiai: apardyta kaukolė – 0,43 m, krūtinės kaulai – 0,45 m gylyje nuo esamo žemės paviršiaus. Spėjamas griaučių ilgis – 45 cm, plotis pečius srityje – 20 cm.

Kapo duobė, 80 cm ilgio ir 45 cm pločio, 270° kampu orientuota V-R kryptimi. Mirusysis į kapą guldytas galva į V .

Ties mirusio galva ir kaklu iš dešinės pusės aptikta biloninė moneta - radinys Nr.2 (fot.13, 30,31). Daugiau archeologinių radinių kape Nr. 2 nerasta.

Kapas Nr.3, kv.G-3/4, gyl. 0,45-0,50 m

(brėž.4, fot.14).

Šviesiai rudos spalvos smėlio sluoksnyje 0,45-0,50 m gylyje nuo esamo žemės paviršiaus aptikti žmogaus griaučiai: kojų kaulai 0,45 m, kaukolė – 0,50 m gylyje nuo žemės paviršiaus. Išlikusių griaučių ilgis – 85 cm, plotis pečių srityje – 35 cm.

Mirusysis guldytas ant nugaros, ištiestomis kojomis. Rankos ištiestos palei šonus, rankų padėtis nenustatyta, nes plaštakos kaulai sunykę.

Kapo duobė orientuota 285° kampu ŠV-PR kryptimi, mirusysis guldytas į kapą galva į ŠV .

Archeologinių radinių kape Nr.3 nerasta.

Kapas Nr.4, kv.K/L-9/11, gyl. 0,40-0,45 m

(brėž.5, fot.15-17).

Molingo smėlio sluoksnyje, 0,40-0,45 m gylyje nuo esamo žemės paviršiaus aptikti žmogaus griaučiai: kaukolė – 0,40 m, kojų kaulai – 0,45 m gylyje. Skeleto ilgis – 178 cm, o plotis pečių srityje - 50 cm. Kaukolė pasukta į kairę pusę, dešinės rankos ir kojos kaulai fiksuoti šiek tiek nukrypę nuo savo anatomicinės padėties.

Mirusysis guldytas ant nugaros, ištiestomis kojomis. Sprendžiant iš fragmentiškai išlikusių rankų pirštų padėties, mirusiojo rankos buvo ištiestos palei šonus, o rankų plaštakos sudėtos ant pilvo.

Kapo duobė orientuota 300° kampu ŠV-PR kryptimi, mirusysis guldytas į kapą galva į ŠV .

Ties mirusiojo raktikauliu iš dešinės pusės aptikta varinė moneta - radinys Nr.3 (fot.17, 32, 33).

Daugiau archeologinių radinių kape Nr.4 nerasta.

Kapas Nr.5, kv.G/H-7/8, gyl.0,45-0,50 m

(brėž.5, fot.18-19)

Smulkaus žvyro ir smėlio sluoksnyje, 0,45-0,50 m gylyje nuo esamo dabartinio žemės paviršiaus aptikti žmogaus griaučiai: kojų kaulai – 0,50 m, viršutinė griaučių dalis – 0,45 m gylyje. Skeleto ilgis – 145 cm, plotis pečių srityje - 35 cm.

Mirusysis buvo laidotas ant nugaros, ištiestomis kojomis. Rankos ant pilvo sukryžiuotos, o plaštakos uždėtos ant dubens kaulų. Kapo duobė orientuota 320° kampu ŠV-PR kryptimi, mirusysis guldytas į kapą galva į PR .

Ties mirusiojo žandikauliu iš kairės pusės aptikta: odinio kapšelio/piniginės liekanos ir varinė moneta - radinys Nr.4 (fot.19, 20, 34, 35). Daugiau archeologinių radinių kape Nr. 5 nerasta.

Kapas Nr.6, kv.H-10/12, gyl. 0,45-0,50 m

(brėž.7, fot.21)

Smėlio su smulkaus žvyro intarpais sluoksnyje, 0,45-0,50 m gylyje nuo esamo dabartinio žemės paviršiaus aptikti žmogaus griaučiai: kojų kaulai – 0,50 m, viršutiniąją griaučių dalis – 45 cm gylyje. Skeleto ilgis – 140 cm, plotis per pečius nenustatytas.

Mirusysis buvo laidotas ant nugaros, ištiestomis kojomis. Rankų kaulai prastai išlikę, tačiau galima manyti, jog rankos buvo priglaustos prie šonų. Kapo duobė orientuota 280° kampu ŠV-PR kryptimi, mirusysis guldytas į kapą galva į ŠV .

Ties mirusiojo kairiuoju pečiu aptiktos medinio karsto liekanos, medinės lentos fragmentai aptikti ir ties kairiuoju blauzdikauliu. Daugiau archeologinių radinių kape Nr. 6 neaptikta.

Sienų pjūviai

Ploto Nr.14 V-PV ir P sienos sutampa su buvusio karjero pakraščiu. Tyrimų metu fiksuoti tik ploto ŠV, ŠR ir PR sienų pjūviai. Sienos, pradedant nuo kv. G-F-1 ribos pažymėtos taip: ŠV siena F-C, ŠR – 1-14, ŠV₁ (išpjova) C-A, ŠR₁ (išpjova) – 14-16 ir PR siena A-N.

ŠV sienos pjūvis

(fot.6; brėž.8)

Pjūvio ilgis 3 m. Jį sudaro atkarpa F-C. Pjūvis fiksuotas iš išorinės perkasos pusės. Žemės paviršiaus aukščio nuolydį į ŠR. Velėnos ir plono dirvožemio sluoksnio storis 15-20 cm. Po dirvožemiu yra 110-120 cm storio maišytas sluoksnis. Jo pagrindą sudaro rudos spalvos molis ir smėlis su juodai pilkos spalvos žemės inkluzais. Giliau po šiuo sluoksniu fiksuotas 8-10 cm storio pilkos spalvos žemės sluoksnis (pradinis piliakalnio paviršius). Įžemis – smėlis su molio inkluzais pjūvio vietoje fiksuotas 1,10-1,65 m gylyje nuo esamo žemės paviršiaus.

ŠR sienos pjūvis

(fot.4, 5; brėž.9)

Pjūvio ilgis 13 m. Jį sudaro atkarpa 1-14. Žemės paviršius yra bemaž vienodame aukščio lygmenyje. Velėnos ir plono dirvožemio sluoksnio storis 15 cm. Po dirvožemiu yra maišytas sluoksnis. Jo storis siekia nuo 120 cm pjūvio Š iki 45 cm pjūvio R dalyje. Sluoksnio pagrindą sudaro rudos spalvos molis ir smėlis su juodai pilkos spalvos žemės inkluzais. Giliau po šiuo sluoksniu, pjūvio 1-7 metrų ribose fiksuotas iki 10 cm storio pilkos spalvos žemės sluoksnis

(pradinis piliakalnio paviršius). Įžemis – smėlis su molio inkluzais Š pjūvio dalyje fiksuotas 1,60 cm, o R 0,85 cm gylyje nuo esamo žemės paviršiaus.

ŠV1 (išpjovos) sienos pjūvis

(fot.22, brėž.10)

Pjūvio ilgis 2 m. Jį sudaro ŠV1 (išpjovos) sienos atkarpa C-A. Velėnos ir plono dirvožemio sluoksnio storis 15 cm. Po dirvožemiu yra 70-160 cm storio maišytas sluoksnis. Jo pagrindą sudaro rudos spalvos molis ir smėlis su juodai pilkos spalvos žemės inkluzais. Įžemis – smėlis su molio inkluzais pjūvio vietoje fiksuotas 0,85-1,75 cm gylyje nuo esamo žemės paviršiaus.

ŠR1 (išpjovos) sienos pjūvis

(fot.6, brėž.8)

Pjūvio ilgis 2 m. Jį sudaro atkarpa ŠR1 (išpjovos) sienos atkarpa 14-16. Velėnos ir plono dirvožemio sluoksnio storis 15 cm. Po dirvožemiu yra 1,50-160 cm storio maišytas sluoksnis. Jo pagrindą sudaro rudos spalvos molis ir smėlis su juodai pilkos spalvos žemės inkluzais. Įžemis – smėlis su molio inkluzais pjūvio vietoje fiksuotas 1,75 cm gylyje nuo esamo žemės paviršiaus.

PR sienos pjūvis

(fot.23-26, brėž.11)

Pjūvio ilgis 12 m. Jį sudaro atkarpa A-N. Žemės paviršius nelygus, aukščio nuolydis į PV. Velėnos ir plono dirvožemio sluoksnio storis 15 cm. Po dirvožemiu yra maišytas sluoksnis. Jo storis siekia nuo 160 cm pjūvio R iki 50 cm pjūvio P dalyje. Sluoksnio pagrindą sudaro rudos spalvos molis ir smėlis su juodai pilkos spalvos žemės inkluzais. Įžemis – smėlis su molio inkluzais P pjūvio dalyje fiksuotas 60 cm, o R 1,75 cm gylyje nuo esamo žemės paviršiaus. Įžemio aukščio nuolydis į ŠR.

Išvados

2006 m. spalio-lapkričio mėn. Šinkūnų piliakalnio liekanose vyko archeologiniai tyrimai. Piliakalnis archeologinėje literatūroje pirmą kartą paminėtas dar XIX a. pabaigoje. 1980-ais metais piliakalnyje buvo įrengtas smėlio karjeras, ko pasėkoje archeologijos paminklas buvo praktiškai sunaikintas. Suardyto piliakalnio liekanos buvo pradėtos tyrinėti 1990 metais ir su nedidelėmis pertraukomis vyksta iki šiol. Per eilę metų PV ir ŠV piliakalnio papėdėje iširta 13 plotų, iš viso per 500 m² plotas. Tyrimais nustatyta, jog piliakalnis buvo apgyvendintas laikotarpyje keletas amžių iki Kr. gimimo. Gyvenvietė čia egzistavo praktiškai tūkstantį metų, t.y. iki II tūkstantmečio po Kr. pradžios.

1991-1992 m. žvalgant suardyto piliakalnio liekanas, karjero pakraštyje ŠR piliakalnio dalyje buvo aptikti žmonių kaulai. Toje pačioje vietoje rastos kelios XVII a. antra puse datuojamos monetos leidžia teigti, kad istoriniais laikais piliakalnyje buvo įrengtos kaimo kapinės.

2006 m. ŠR piliakalnio dalyje, spėjamo senkapio vietoje buvo iširtas 132,5 m² plotas Nr. 14. 0,40-0,50 m gylyje nuo esamo žemės paviršiaus aptikti 6 kapai, spėjama: dviejų moterų (kapai Nr.1 ir 5), trijų vaikų (kapai Nr.2, 3 ir 6) ir vyro (kapas Nr.4)². Kapai išdėstyti, tarsi, dviem eilėm šachmatine tvarka. Mirusieji laidoti be karstų (išskyrus kapą Nr.6), kapų duobės orientuotos R-ŠR – V-PV kryptimi. Penki mirusieji laidojant orientuoti galva į V, vienas - į R.

Tyrinėjimų metu rasti 4 archeologiniai radiniai. Kape Nr. 1 ant mirusiojo rankos rastas varinis žiedas. Kapuose Nr.1, 2 ir 4 galvos-pečių srityje aptikta po vieną monetą. Monetos datuojamos XVII a. viduriu³.

Šalia ploto Nr. 14 buvo nuvalytas karjero duobės pjūvis, kurio ilgis 10 m. Valant pjūvį aptikti keli žmonių kaulų fragmentai, pjūvyje matyti perkasimai. Tikėtina, jog kapų yra likę suradyto piliakalnio dalyje, kuri yra į R-PR nuo ploto Nr.14

Romas Jarockis

² Antropologinę analizę atliko prof. R. Jankauskas (VU Medicinos fakulteto Anatomijos, histologijos ir embrionologijos katedra)

³ Numizmatinę analizę atliko dr. L. Kvizikevičius (LII Miestų tyrimų skyriaus mokslo darbuotojas)

Išvados

2006 m. spalio-lapkričio mėn. Šinkūnų piliakalnio liekanose vyko archeologiniai tyrimai. Piliakalnis archeologinėje literatūroje pirmą kartą paminėtas dar XIX a. pabaigoje. 1980-ais metais piliakalnyje buvo įrengtas smėlio karjeras, ko pasėkoje archeologijos paminklas buvo praktiškai sunaikintas. Suardyto piliakalnio liekanos buvo pradėtos tyrinėti 1990 metais ir su nedidelėmis pertraukomis vyksta iki šiol. Per eilę metų PV ir ŠV piliakalnio papėdėje ištirta 13 plotų, iš viso per 500 m² plotas. Tyrimais nustatyta, jog piliakalnis buvo apgyvendintas laikotarpyje keletas amžių iki Kr. gimimo. Gyvenvietė čia egzistavo praktiškai tūkstantį metų, t.y. iki II tūkstantmečio po Kr. pradžios.

1991-1992 m. žvalgant suardyto piliakalnio liekanas, karjero pakraštyje ŠR piliakalnio dalyje buvo aptikti žmonių kaulai. Toje pačioje vietoje rastos kelios XVII a. antra puse datuojamos monetos leidžia teigti, kad istoriniais laikais piliakalnyje buvo įrengtos kaimo kapinės.

2006 m. ŠR piliakalnio dalyje, spėjamo senkapio vietoje buvo ištirtas 132,5 m² plotas Nr. 14. 0,40-0,50 m gylyje nuo esamo žemės paviršiaus aptikti 6 kapai, spėjama: dviejų moterų (kapai Nr.1 ir 5), trijų vaikų (kapai Nr.2, 3 ir 6) ir vyro (kapas Nr.4)². Kapai išdėstyti, tarsi, dviem eilėm šachmatine tvarka. Mirusieji laidoti be karstų (išskyrus kapą Nr.6), kapų duobės orientuotos R-ŠR – V-PV kryptimi. Penki mirusieji laidojant orientuoti galva į V, vienas - į R.

Tyrinėjimų metu rasti 4 archeologiniai radiniai. Kape Nr. 1 ant mirusiojo rankos rastas varinis žiedas. Kapuose Nr.1, 2 ir 4 galvos-pečių srityje aptikta po vieną monetą. Monetos datuojamos XVII a. viduriu³.

Šalia ploto Nr. 14 buvo nuvalytas karjero duobės pjūvis, kurio ilgis 10 m. Valant pjūvį aptikti keli žmonių kaulų fragmentai, pjūvyje matyti perkasimai. Tikėtina, jog kapų yra likę suradyto piliakalnio dalyje, kuri yra į R-PR nuo ploto Nr.14

Romas Jarockis

² Antropologinę analizę atliko prof. R. Jankauskas (VU Medicinos fakulteto Anatomijos, histologijos ir embrionologijos katedra)

³ Numizmatinę analizę atliko dr. L. Kvizikevičius (LII Miestų tyrimų skyriaus mokslo darbuotojas)

Radinių sąrašas

1. Žiedas varinis, segmento formos pjūvyje, Ø 20 mm, plotis 4 mm, storis 1,5 mm. Kapas Nr.1, kv. K-4, gyl. 0,40 m (fot.9, 29).
2. Moneta biloninė, Livonija, Kristinos 165(3)? m. šilingas, Ø 15 mm. Kapas Nr.2, kv. L-7, gyl. 0,45 m (fot.13, 30, 31).
3. Moneta varinė, Lietuva/Lenkija?, Jono Kazimiero 1661-1666 m. šilingas, Ø 15 mm. Kapas Nr.4, kv. L-10, gyl. 0,40 m (fot.17, 32, 33).
4. Moneta varinė, spėjama Jono Kazimiero 1661-1666 m. šilingo klastotė, monetoje pradurta skylutė, vienas kraštas nulūžęs, Ø 15 mm. Kapas Nr.5, kv. G-8, gyl. 0,45 m (fot.20, 34, 35).

Fotonuotraukų sąrašas

- Fot. 1 Pl. Nr. 14, bendras ploto vaizdas 0,30-0,50 m gylyje iš P;
- Fot. 2 Pl. Nr. 14, bendras ploto vaizdas 0,30-0,50 m gylyje iš Š;
- Fot. 3 Pl. Nr. 14, bendras ploto vaizdas 0,30-0,50 m gylyje iš PR;
- Fot. 4 Pl. Nr.14, ŠR sienos pjūvis iš ŠV;
- Fot. 5 Pl. Nr.14, ŠR sienos pjūvio fragmentas iš V;
- Fot. 6 Pl. Nr.14, ŠV sienos pjūvio fragmentas;
- Fot. 7 Kapas Nr. 1, gyl. 0,40-0,45 m;
- Fot. 8 Kapo Nr. 1 dalis, gyl. 0,40-0,45 m;
- Fot. 9 Kapas Nr. 1, 0,40-0,45 m gylyje, radinys Nr.1 – žiedas *in situ*;
- Fot. 10 Kapo Nr.2 kontūrai, gyl. 0,43-0,45 m;
- Fot. 11 Kapas Nr.2, po preparavimo, gyl. 0,43-0,45 m;
- Fot.12 Kapo Nr.2 dalis, po preparavimo, gyl. 0,43-0,45 cm;
- Fot.13 Kapas Nr. 2, 0,43-0,45 m gylyje, radinys Nr.2 – moneta *in situ*;
- Fot.14 Kapas Nr.3, gyl. 0,45-0,50 m ;
- Fot.15 Kapas Nr.4, gyl. 0,45-0,50 m ;
- Fot.16 Kapo Nr.4 dalis, gyl. 0,45-0,50 m;
- Fot.17 Kapas Nr. 4, 0,45-0,5 m gylyje, radinys Nr.3 – moneta *in situ*;
- Fot.18 Kapas Nr.5, gyl. 0,45-0,5 m ;
- Fot.19 Kapo Nr.5 fragmentas, gyl. 0,45-0,50 m ;
- Fot.20 Kapas Nr. 5, 0,45-0,50 m gylyje, radinys Nr.4 – moneta ir piniginės liekanos *in situ*;
- Fot.21 Kapas Nr.6, gyl. 0,45-0,50 m ;
- Fot. 22 Pl. Nr.14, PR sienos pjūvis iš V;
- Fot. 23 Pl. Nr.14, PR sienos pjūvis iš ŠV;
- Fot. 24 Pl. Nr.14, PR sienos pjūvio atkarpa A-15-G iš V;
- Fot. 25 Pl. Nr.14, PR sienos pjūvio atkarpa G-15-M iš V;
- Fot. 26 Pl. Nr.14, PR sienos pjūvis iš V;
- Fot. 27 Pl. Nr.14, po archeologinių tyrimų;
- Fot. 28 Buvusio karjero pakraščio pjūvis į P nuo ploto Nr.14;

Šinkūnų piliakalnio (IP 259/A) liekanų, Ukmergės raj.,

2006 m. archeologiniai tyrimai

Fotonuotraukos Nr.1-6



Fot.1



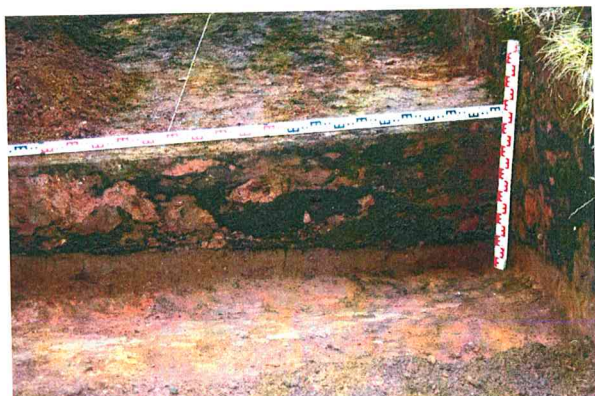
Fot.2



Fot.3



Fot.4



Fot.5



Fot.6

Šinkūnų piliakalnio (IP 259/A) liekanų, Ukmergės raj.,
2006 m. archeologiniai tyrimai
Fotonuotraukos Nr.7-10



Šinkūnų piliakalnio (IP 259/A) liekanų, Ukmergės raj.,

2006 m. archeologiniai tyrimai

Fotonuotraukos Nr.11-14



Šinkūnų piliakalnio (IP 259/A) liekanų, Ukmergės raj.,

2006 m. archeologiniai tyrimai

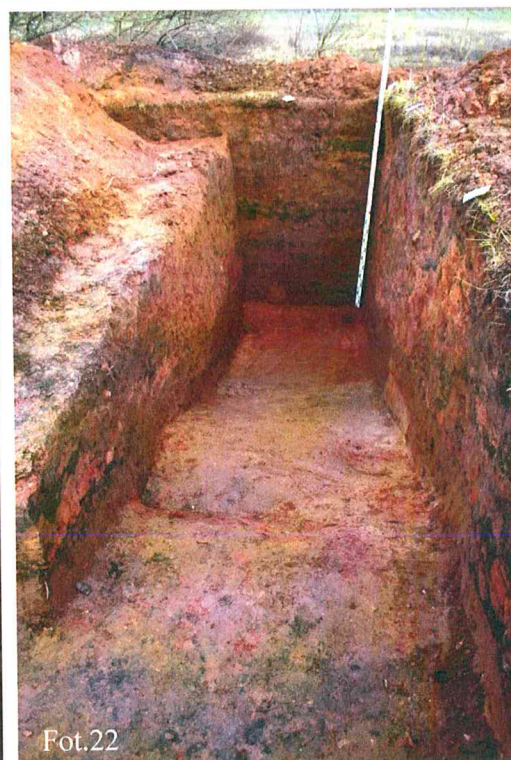
Fotonuotraukos Nr.15-18



Šinkūnų piliakalnio (IP 259/A) liekanų, Ukmergės raj.,

2006 m. archeologiniai tyrimai

Fotonuotraukos Nr.19-22



Šinkūnų piliakalnio (IP 259/A) liekanų, Ukmergės raj.,

2006 m. archeologiniai tyrimai

Fotonuotraukos Nr.23-28



Fot.23



Fot.24



Fot.25



Fot.26



Fot.27



Fot.28

Šinkūnų piliakalnio (IP 259/A) liekanų, Ukmergės raj.,
2006 m. archeologiniai tyrimai
Fotonuotraukos Nr.29-35



Fot.29



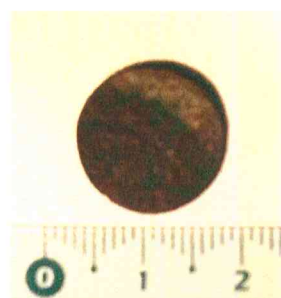
Fot.30



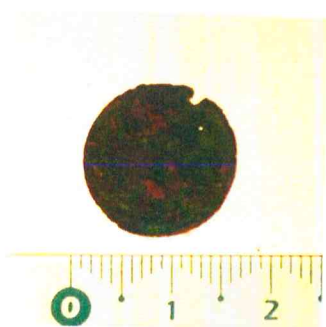
Fot.31



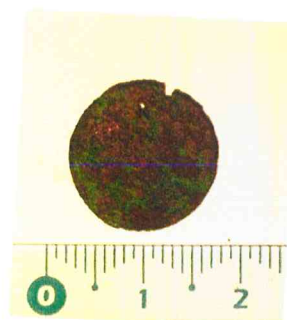
Fot.32



Fot.33



Fot.34

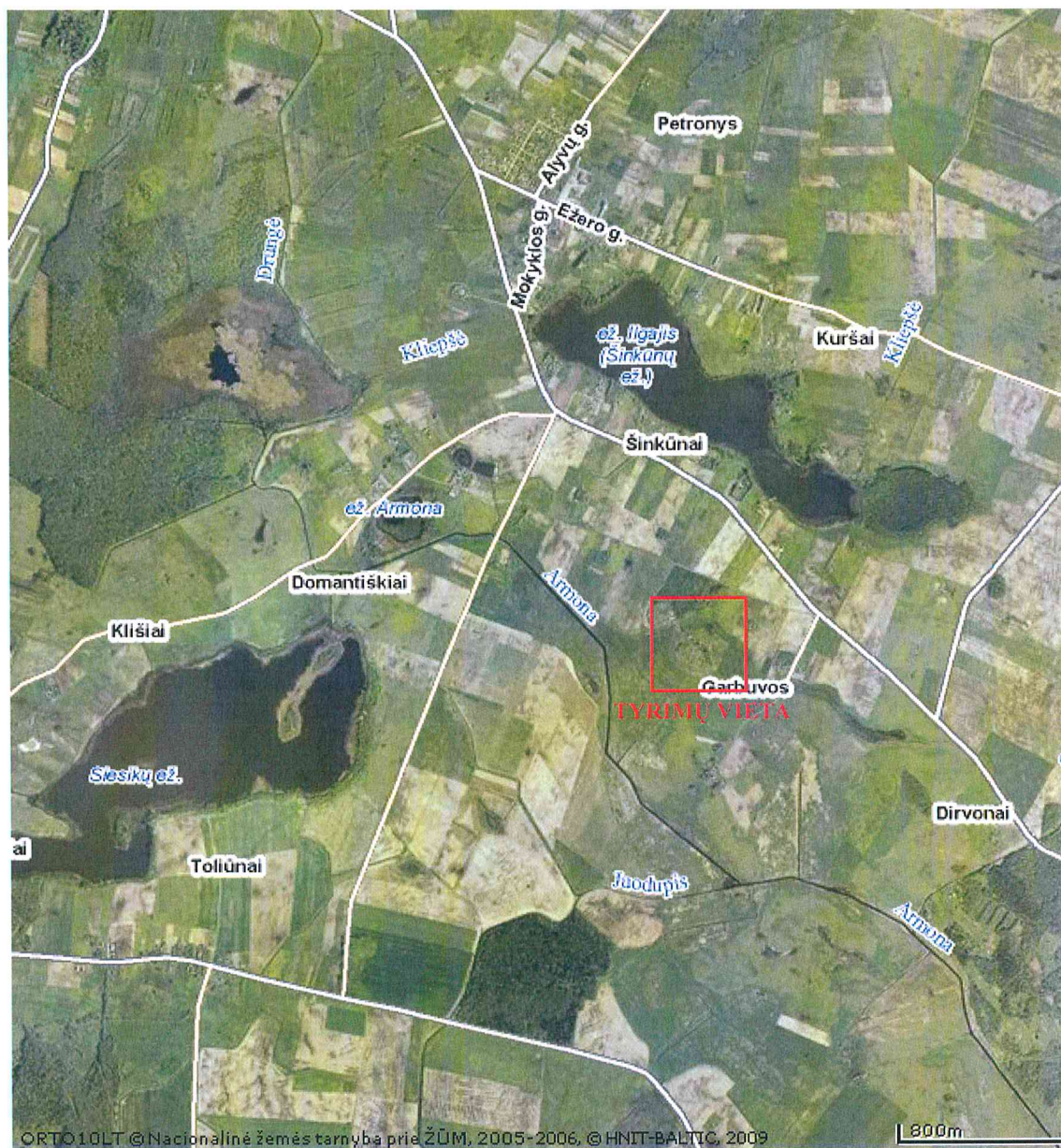


Fot.35

Šinkūnų piliakalnio (IP 259/A) liekanų, Ukmergės raj.,

2006 m. archeologiniai tyrimai

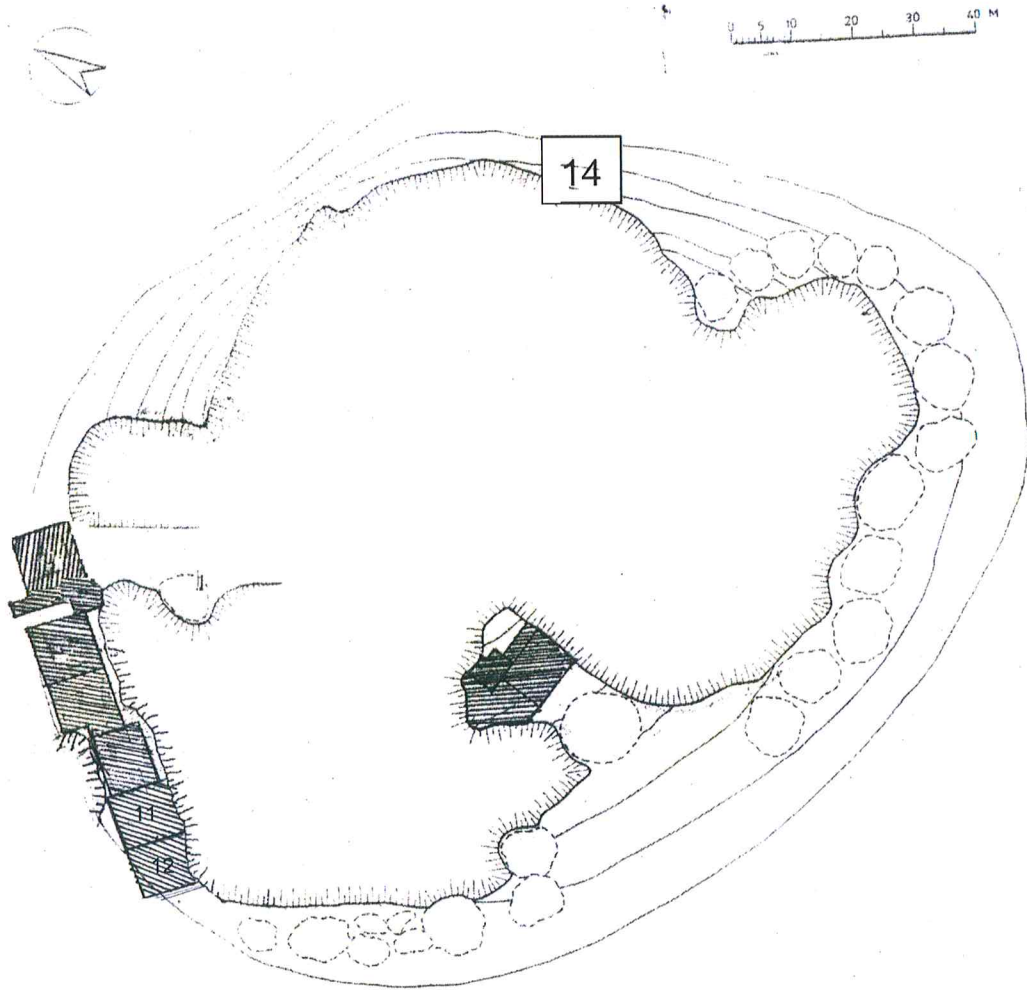
Situacijos planas M 1:3000



Šinkūnų piliakalnio (IP 259/A) liekanų, Ukmergės raj.,

2006 m. archeologiniai tyrimai

Situacijos planas M 1: 1500



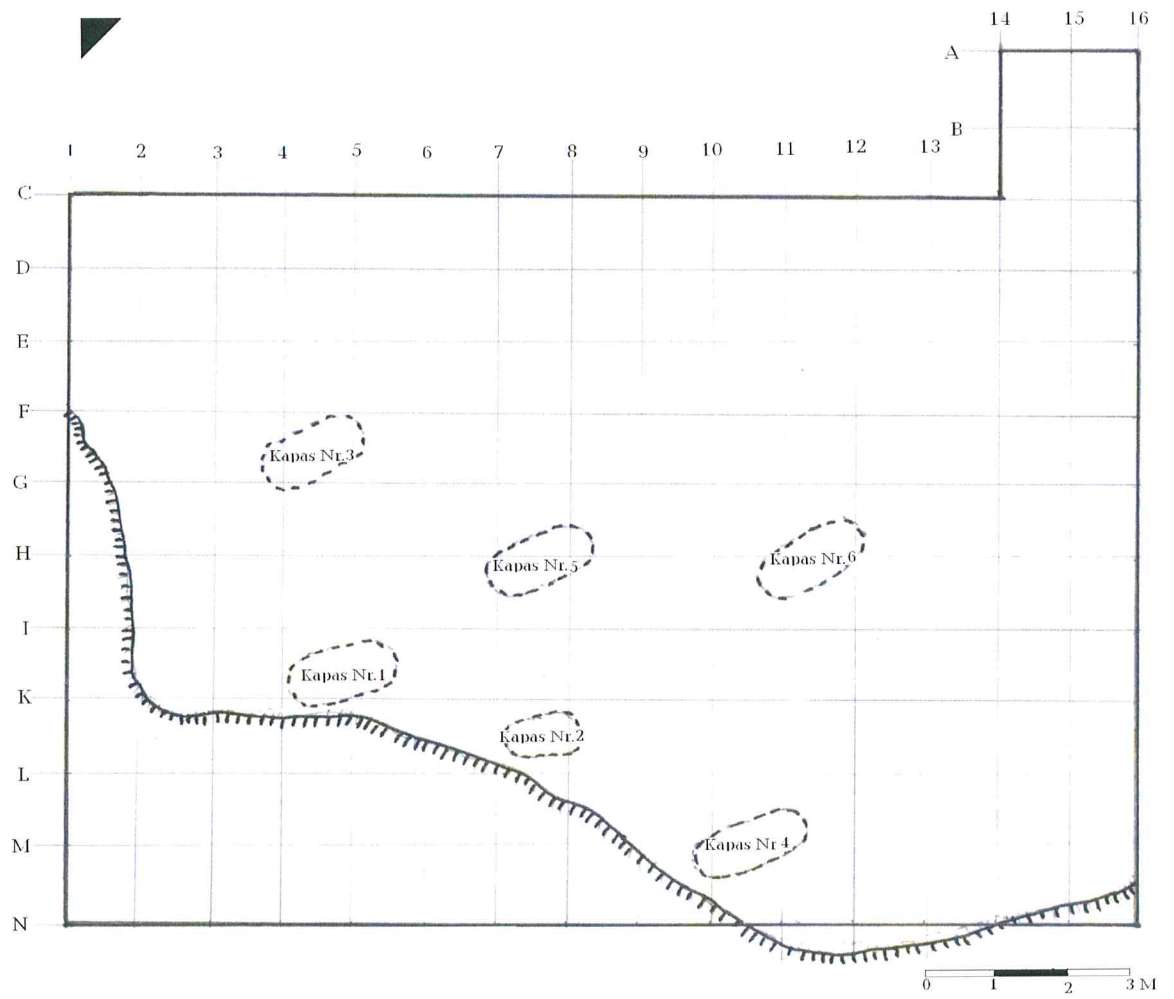
SUTARTI ŽENKLAI

	TYRINĖTI PLOTAI		VELENA		MOLIS
	PALAIDOJIMAS		DIRVOŽEMIS		PILKAS SMELIS
	SUPILTOS ŽEMĖS		KULTŪRINIS SLUOKSNIS		DEGĖGIAI
			SMĖLIS		AKMENYS

Šinkūnų piliakalnio (IP 259/A) liekanų, Ukmergės raj.,

2006 m. archeologiniai tyrimai

Ploto Nr. 14 planas, gyl. 40-60 cm, M 1:100



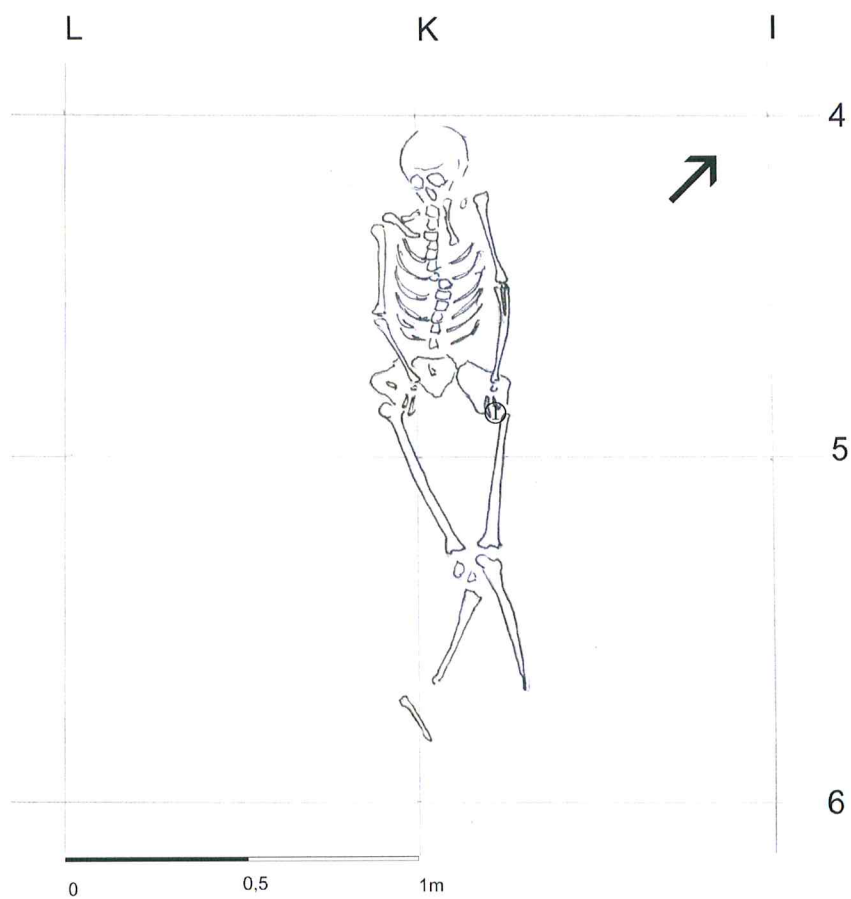
Brėžinys 1

Šinkūnų piliakalnio (IP 259/A) liekanų, Ukmergės raj., 2006 m. archeologiniai tyrimai

Plotas Nr. 14

Kapo Nr.1 planas, kv. I-K / 4-5, gyl. 0,40-0,45 m

M 1:20



Brėžinys 2

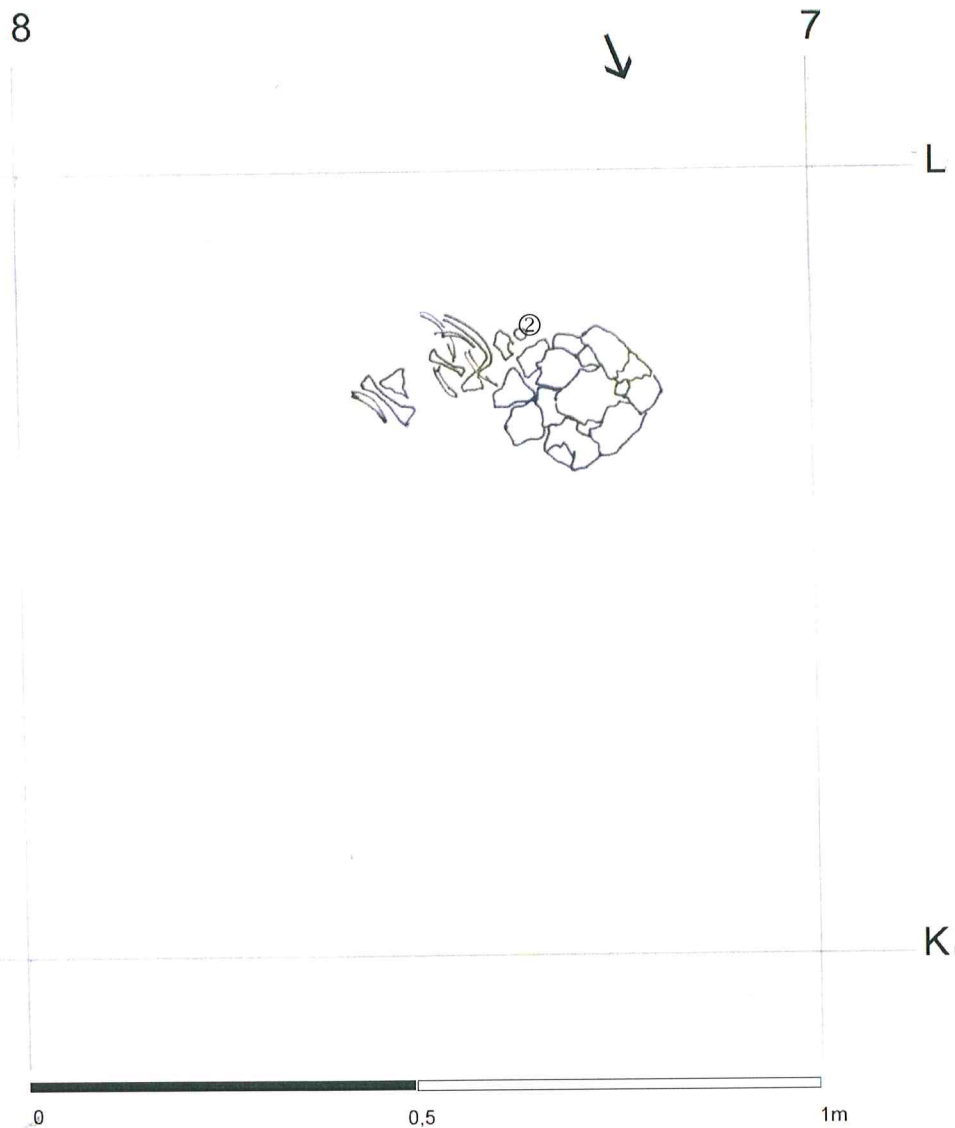
① Radinys Nr.1 - žiedas

Šinkūnų piliakalnio (IP 259/A) liekanų, Ukmergės raj., 2006 m. archeologiniai tyrimai

Plotas Nr.14

Kapo Nr.2 planas, kv. K-7, gyl. 0,43-0,45 m

M 1:10



Brėžinys 3

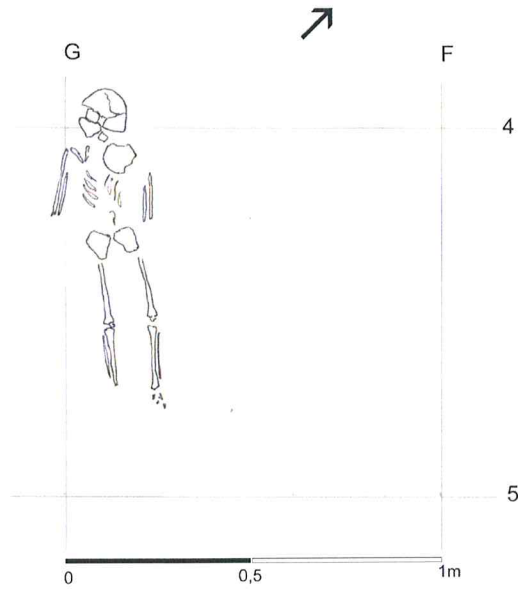
② Radinys Nr.2 - moneta

Šinkūnų piliakalnio (IP 259/A) liekanų, Ukmergės raj., 2006 m. archeologiniai tyrimai

Plotas Nr.14

Kapo Nr.3 planas, kv. G / 3-4, gyl. 0,45-0,50 m

M 1:20



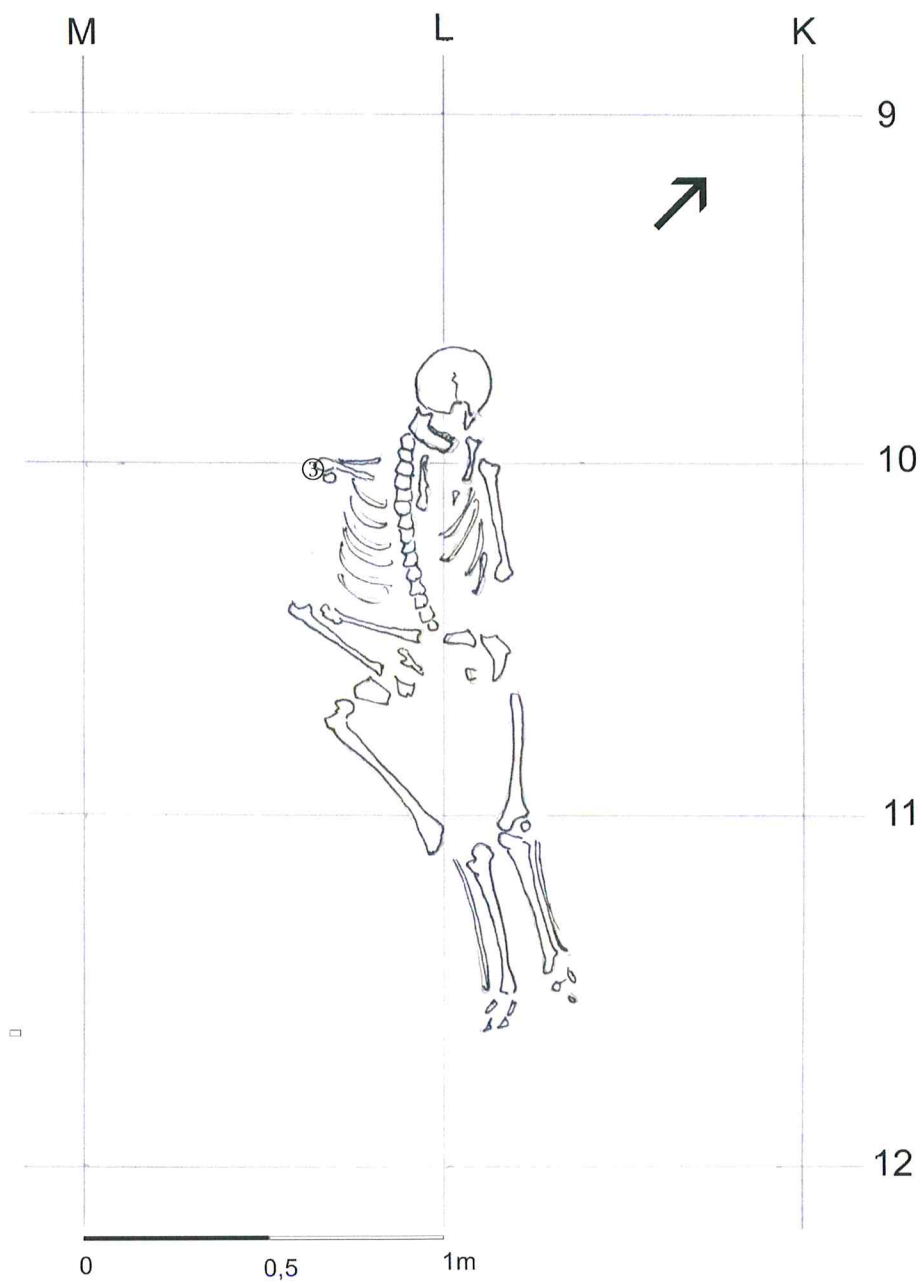
Brėžinys 4

Šinkūnų piliakalnio (IP 259/A) liekanų, Ukmergės raj., 2006 m. archeologiniai tyrimai

Plotas Nr.14

Kapo Nr.4 planas, kv. K-L / 9-11, gyl. 0,40-0,45 m

M 1:20

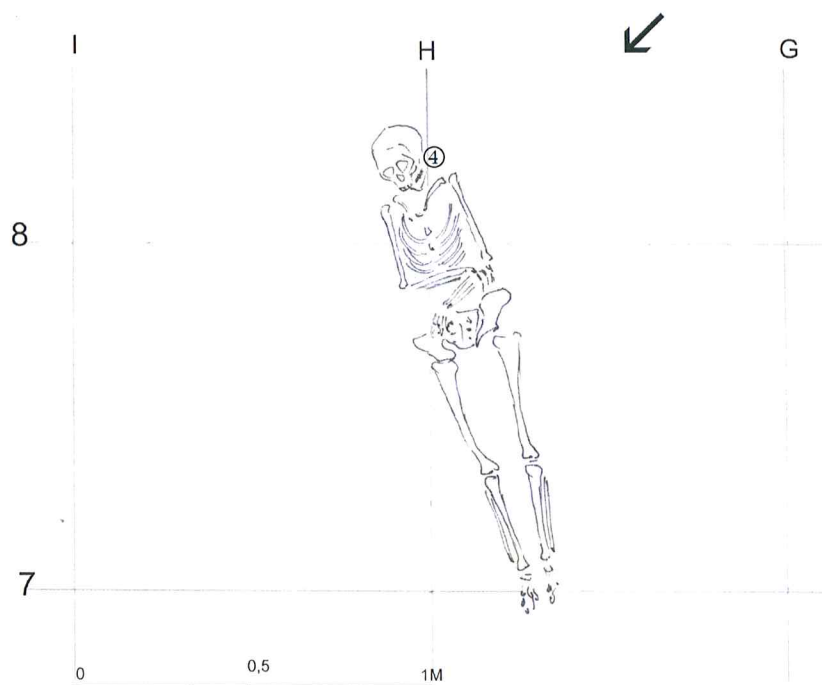


Brėžinys 5

③ Radinys Nr.3 - moneta

Šinkūnų piliakalnio (IP 259/A) liekanų, Ukmergės raj., 2006 m. archeologiniai tyrimai
Plotas Nr.14

**Kapo Nr.5 planas, kv. G-H / 7-8, gyl. 0,45-0,50 m
M 1:20**



Brėžinys 6

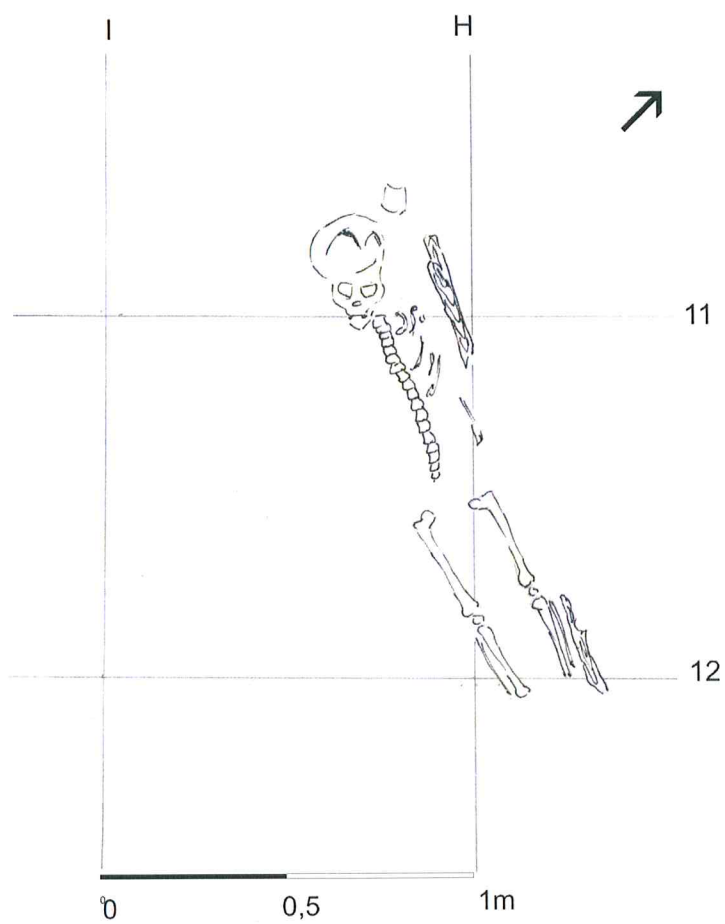
④ Radinys Nr.4 - moneta

Šinkūnų piliakalnio (IP 259/A) liekanų, Ukmergės raj., 2006 m. archeologiniai tyrimai

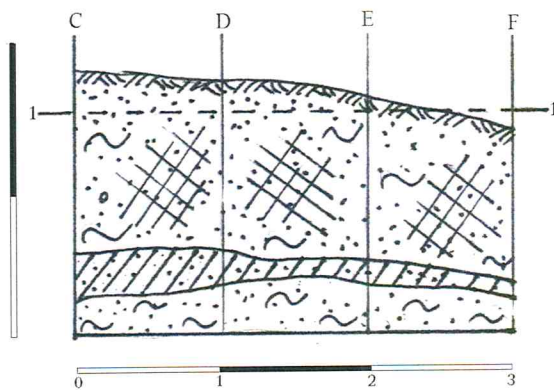
Plotas Nr.14

Kapo Nr.6 planas, kv. H / 10-12, gyl. 0,45-0,50 m

M 1:20

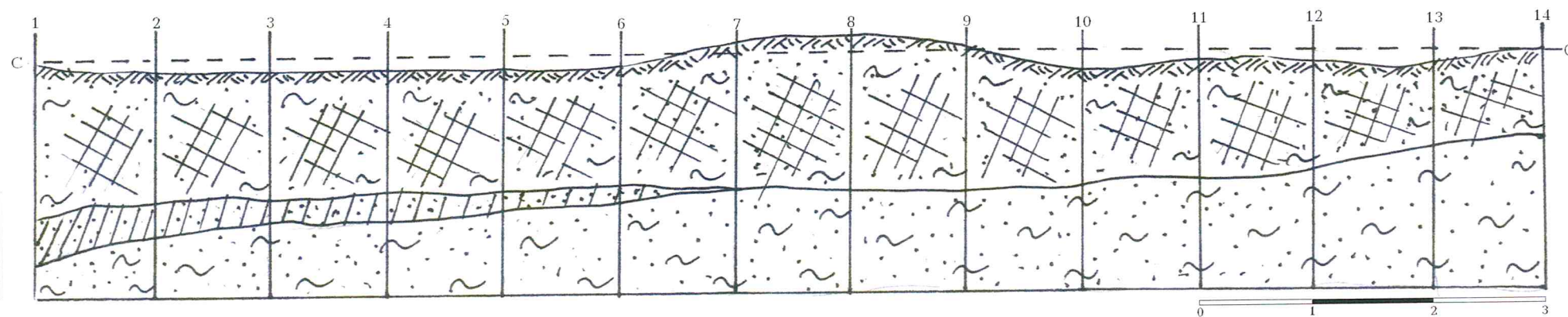


Brėžinys 7



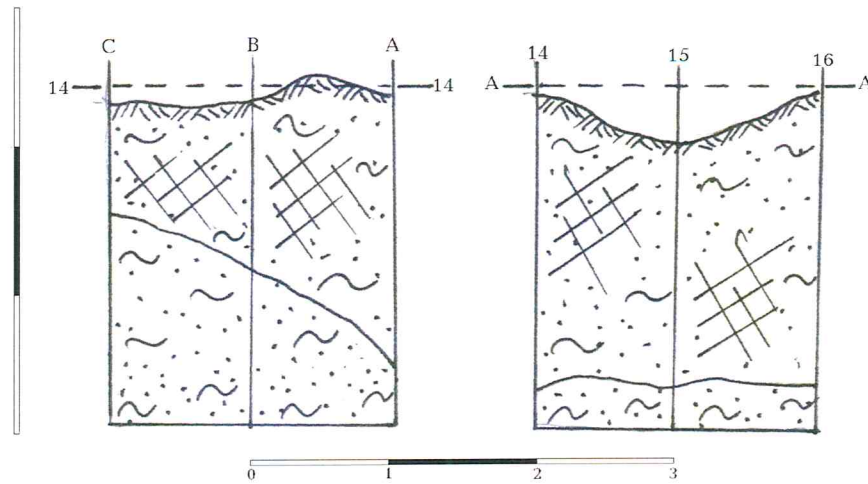
Brėžinys 8

Šmėtėnų piliakalnio (IP 259/A) liekanų.
 Ukmergės raj., 2006 m. archeologiniai tyrimai
 Plotas Nr.14, ŠV ir ŠR sienų pjūviai, M 1:50

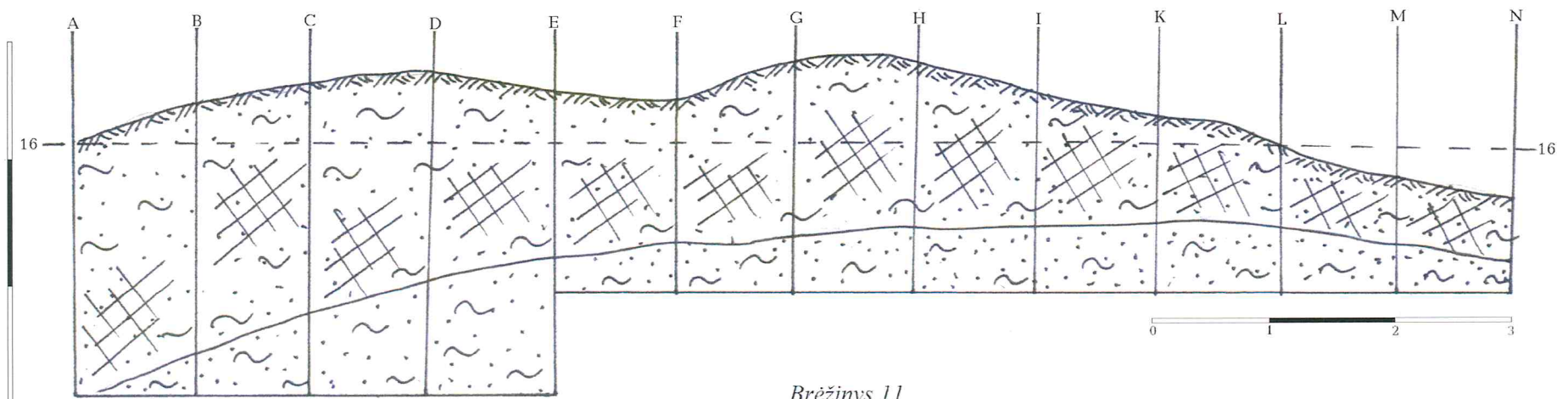


Brėžinys 9

Šulskūnų piliakalnio (IP 259/A) liekanų,
 Ukmergės raj., 2006 m. archeologiniai tyrimai
 Plotas Nr.14, ŠV', ŠR' ir PR sienų pjūviai,
 M 1:50



Brėžinys 10



Brėžinys 11

Mokslinei archeologijos komisijai

Vilnius, 2006-10-29

Šinkūnų piliakalnio (IP 259/A) liekanų Ukmergės raj. 2006 m. archeologinių tyrimų programa

Pagal Kultūros vertybių apsaugos departamento patvirtintą apsaugos tikslais tiriamų archeologijos vertybių 2006 m. programą Šinkūnų piliakalnyje numatoma ištirti iki 150 m² plotą. Tyrimai vyks buvusio piliakalnio ŠR dalyje, spėjamo XVII-XVIII a. senkapio vietoje (žr. situacijos planą). Archeologinius tyrimus numatoma atlikti š.m. lapkričio mėn..

R. Jarockis



Leidimas galioja iki 2006-11-30

L E I D I M A S

vykdyti archeologinius tyrimus

2006-10-31 Nr.242
Vilnius

Pagal Lietuvos Respublikos nekilnojamojo kultūros paveldo apsaugos įstatymo 18 str. šis leidimas išduotas **R.Jarockiui** vykdyti Šinkūnų piliakalnio (IP-259/A) liekanų, Ukmergės raj., **archeologinius tyrinėjimus**, taip pat naudoti elektronines priemones, sudarinėti planus, filmuoti, fotografuoti, piešti, rinkti radinius ir mėginius tiriamame objekte.

Tyrimų projektas: Šinkūnų piliakalnio (IP 259/A) liekanų Ukmergės raj. 2006 m. archeologinių tyrimų programa, 2006-10-29, Nr.242.

Kontrolės skyriaus vedėjas


 R.Kraujalis

**Šinkūnų kapinyno (Ukmergės r.) 2006 m. tyrinėjimų
Antropologinės medžiagos analizės rezultatai**

Kapas Nr.1

Kaukolė, skeletas. Moteris, 40-45 m.

Kapas Nr.2

Kaukolės ir skeleto fragmentai. Naujagimis (0±2 mėn.).

Kapas Nr.3

Kaukolė, skeletas. Vaikas, 4 m.±12 mėn.

Kapas Nr.4

Kaukolė, skeletas. Vyras, 45-50 m. Sugijęs nosies nugarėlės lūžimas.

Kapas Nr.6

Kaukolė, skeletas. Vaikas, 7 m.±24 mėn.

Kapas Nr.5

Kaukolė, skeletas. Moteris, 35-40 m.

Kaukolių ir skeletų fragmentai iš suradytų kapų

Palaikai kelių asmenų: suaugusios moters, 3-4 ir 5-10 m. vaikų.

Vilniaus universiteto medicinos fakulteto

Anatomijos, histologijos ir antropologijos katedros profesorius



Rimantas Jankauskas

2009 06 17