

VŠĮ „KULTŪROS PAVELDO IŠSAUGOJIMO PAJĖGOS“

ELENA PRANCKĖNAITĖ

**PRELOMCIŠKĖS PILIAKALNIO SU SENOVĖS
GYVENVIETE (A190KP) TERITORIJOS (LAZDIJŲ R.)
2006 METŲ ARCHEOLOGINIAI ŽVALGOMIEJI
TYRIMAI**

VILNIUS

2006

Kultūros paveldo centro Paveldosaugos bibliotekos Dokumentų fondai
Fondo Nr. <u>39</u>
Apyrašo Nr. <u>1</u>
Apsk. Vien. Nr. <u>2390</u>

TURINYS

ĮVADAS	3
PAMINKLO SITUACIJA.....	4
ANKSTESNIŲ ARCHEOLOGINIŲ TYRIMŲ APŽVALGA.....	4
TYRIMŲ EIGA	5
IŠVADOS.....	7
RADINIŲ SĄRAŠAS.....	8
PLANAI:	
Teritorijos ribų planas.....	10
Situacijos planas.....	11
BRĖŽINIAI:	
Šurfų Nr.1-5 sienelių pjūviai.....	12
FOTONUOTRAUKOS:	
Fotonuotraukų sąrašas.....	13
Fotonuotraukos.....	14
PRIEDAI:	
Žvalgomųjų archeologinių tyrimų leidimas.....	16
Žvalgomųjų archeologinių tyrimų projektas.....	17
Radinių pridavimo aktas.....	18

IVADAS

Vykdant Europos sąjungos fondų finansuojamą "Lazdijų rajono ir Punsko valsčiaus savivaldybių kultūros paveldo objektų pritaikymas turizmo plėtrai" projektą, 2006m devyniems kultūros paveldo objektams (4 archeologijos paminklams ir 5 istorijos paminklams) rengiama projektinė dokumentacija. Projekte numatoma įrengti naują, kitur renovuoti esamą turizmo infrastruktūrą, padedančią išsaugoti ir tinkamai panaudoti regiono kultūros paveldą.

Turizmo infrastruktūra projektuojama saugomose teritorijose ir jų aplinkoje. Siekiant, kad kultūrinis sluoksnis nebūtų sužalotas būsimų žemės judinimo darbų metu, būsimose turizmo infrastruktūros vietose buvo atliekami žvalgomieji archeologiniai, kitur archeologiniai tyrimai. Visi darbai vykdyti Lazdijų rajono savivaldybės administracijos užsakymu.

Prelomciškės piliakalnio su senovės gyvenvietė (A190KP) teritorijos žvalgomieji archeologiniai tyrimai buvo vykdomi projektuojamų pėsčiųjų takų bei automobilių stovėjimo aikštelės renovavimo vietose. Žvalgomieji archeologiniai tyrimai buvo atliekami, tiriant 1x1 m dydžio šurfais, siekiant nustatyti kultūrinio sluoksnio paplitimą bei pateikti pasiūlymus projektavimui.

Kultūros paveldo departamentas 2006 06 30 išdavė leidimą Nr.103. Archeologinius žvalgomuosius tyrimus vykdė VŠĮ „Kultūros paveldo išsaugojimo pajėgos“. Tyrimams vadovavo, fotofiksaciją atliko, planus sudarė ataskaitos autorė. Kasė įstaigos darbininkai.

Radiniai perduoti į Lazdijų krašto muziejų.

PAMINKLO SITUACIJA

Prelomciškės piliakalnis su senovės gyvenvieta (Alytaus aps., Lazdijų r., Teizų sen.) yra 1,75 km į rytus nuo Simno – Teizų kelio ir 0,85 km į pietus nuo Prygos įtekėjimo į Dusios ežerą (žr.planas Nr.1).

Piliakalnis įrengtas Dusios ežero vakariniame krante, ties bevardžio upelio žiotimis esančioje kalvoje. Piliakalnio aikštelė ovali, orientuota Š-P kryptimi, 16,5 m ilgio, 35 m pločio. Jos pietiniame krašte supiltas 40 m ilgio, 4 m aukščio, 15 m pločio pylimas, kurio išorinis 7 m aukščio šlaitas leidžiasi į 3 m pločio, 0,5 m gylio griovį, už kurio yra antras 1 m aukščio, 6 m pločio pylimas. Jo išorėje iškastas antras 30m pločio griovys. Šlaitai statūs, 9-10 m aukščio (foto Nr.1).

Piliakalnio pietinėje, vakarinėje ir šiaurinėse papėdėse, 3 ha plote, yra papėdės gyvenvietė¹. Paminklo teritorija užima 4,2 ha.

ANKSTESNIŲ ARCHEOLOGINIŲ TYRIMŲ APŽVALGA

Prelomciškės piliakalnis buvo žvalgytas 1954 m. P. Kulikausko (Lietuvos istorijos institutas). Žvalgymų metu piliakalnio aikštelės šiauriniame pakraštyje aptiktas 70 cm storio, o aikštelės viduryje – virš 100 cm storio kultūrinis sluoksnis. Pietinėje piliakalnio papėdėje rastos dvi lipdytos šukės grublėtu paviršiumi².

1977 m paminklas žvalgytas R. Olišausko, 1989 m – E. Ivanausko (Mokslinė metodinė kultūros paminklų taryba). 1989 m archeologinių žvalgymų metu piliakalnio pietinėje papėdėje rasta lipdytų puodų grublėtu paviršiumi šukių. Taip pat žvalgymų metu aptiktas gyvenvietės kultūrinis sluoksnis ir vakarinėje piliakalnio papėdėje, už kelio³. Kultūros paveldo centro ekspedicija, vadovaujama E. Ivanausko 2001 m dar kartą žvalgė Prelomciškės piliakalnį su senovės gyvenvieta. Žvalgymų metu piliakalnio gyvenvietės

¹ Lietuvos piliakalniai atlasas, tomas II, 2005, sud. Z. Baubonis, G.Zabiela. p. 34-35

² Kulikauskas P. 1954 m. žvalgomoji archeologinė ekspedicija Užnemunėje /Alytaus, Lazdijų, Marijampolės, Prienų, Varėnos, Vilkaviškio raj. LII, F.1., B. 28, p. 25

³ Ivanauskas E. 1989 metų žvalgomosios archeologinės ekspedicijos Lazdijų rajone ataskaita. LII, F.1., B. 1637, p. 13-14

dalyje, į vakarus nuo piliakalnio tarp dviejų sodybų, pastebėtas ir dvarvietės kultūrinis sluoksnis. Rastas XVII a. koklio fragmentas⁴.

Piliakalnis datuojamas I tūkstantmečiu – XIII a.⁵

ŽVALGOMŪJŲ TYRIMŲ EIGA

Žvalgomieji tyrimai vykdyti piliakalnio ir senovės gyvenvietės teritorijoje, kasant 1x1 m dydžio šurfais, kurie orientuoti pagal pasaulio šalis. Šurfai buvo išdėstyti pagal projektuojamų takų ir automobilių stovėjimo aikštelės vietą (žr. planas Nr.2).

Šurfas Nr.1 54°18'47, 23°39'17

Šurfas Nr.1 (Brėž.Nr.1, foto Nr.2,3,4) užmatuotas būsimo pėsčiųjų tako vietoje 25 m atstumu į P nuo automobilių stovėjimo aikštelės link medinio tiltelio per bevardį upelį. 10 m į Š nuo medinių skulptūrų (žr. planas Nr.2).

Nuėmus velėną atsidengė 5-7 cm pilkos žemės povelėninis sluoksnis, po kuriuo fiksuotas 5-20 cm storio rudos žemės sluoksnis. 20-30 cm gylyje nuo esamo žemės paviršiaus atidengtas 50-70 cm juodos žemės kultūrinis sluoksnis, kuriame aptikta 11 fragmentų lipdytinės keramikos fragmentų brūkšniuotu ir lygiu paviršiumi (Inv. Nr. 1-11). Taip pat surasti 3 degto molio smulkūs fragmentai, gyvūno ilgojo kaulo fragmentas, dantis. Po kultūriniu sluoksniu 80 cm-1 m gylyje fiksuotas geltonas smėlis – įžemis. Šurfo gylis – 105-125 cm.

Šurfas Nr.2 54°18'48, 23°39'18

Šurfas Nr.2 (Brėž.Nr.1, foto Nr.5) užmatuotas aukštumoje prie R renovuojamos automobilių stovėjimo aikštelės ribos. 15 m į ŠV nuo įrengto informacinio stendo.

Nuėmus 5-7 cm velėną atsidengė 35-40 cm storio žvyringo rudo molio sluoksnis. Po juo fiksuotas šviesaus rudo molio įžemis. Šurfo gylis – 45-50 cm.

Archeologiškai vertingo sluoksnio, radinių ar objektų neaptikta.

⁴ Ivanauskas E. Lazdijų rajono neaiškių archeologijos objektų 2001 metų žvalgymų ir žvalgomųjų tyrimų ataskaita, KPC archyvas

⁵ Lietuvos piliakalniai, atlasas tomas II, 2005, sud. Z. Baubonis, G. Zabiela. p. 34

Šurfas Nr.3 54°18'47, 23°39'19

Šurfas Nr.3 (Brėž. Nr.1, foto Nr. 6) užmatuotas šalia projektuojamo pėsčiųjų tako, rytinės jo atšakos, 97 m į rytus, palei projektuojamą taką nuo šurfo Nr. 1.

Nuėmus 5-7 cm storio velėną, atsidengė 20-22 cm storio pilkos povelėninės žemės sluoksnis. Po juo fiksuotas rudo molio, maišyto su smėliu sluoksnis, kuris tęsiasi iki įžemio – šviesiai rudo molio. Įžemis pasiektas 50-55 cm gylyje. Šurfo gylis – 55 cm.

Archeologiškai vertingo sluoksnio, radinių ar objektų neaptikta.

Šurfas Nr.4 54°18'46, 23°39'19

Šurfas Nr. 4 (Brėž.Nr.1, foto Nr.7) užmatuotas šalia projektuojamo pėsčiųjų tako rytinės atšakos, 19 m į PR nuo šurfo Nr.3, 7 m į Š nuo bevardžio upelio tiltelio.

Nuėmus 5 cm storio velėną atidengtas 20-22 cm povelėninis pilkos žemės sluoksnis. Jame aptikta geležinė vinutė (foto Nr. 10). Po juo tyrimų metu fiksuotas 35-40 cm storio žvyringo rudo molio sluoksnis. Giliau, 60-65 cm nuo esamo žemės paviršiaus fiksuotas juodos šlapios žemės sluoksnis, kurio storis 65-75 cm. Šiame sluoksnyje aptiktos 2 lipdytinės keramikos šukės, lygiu paviršiumi bei titnaginė skeltė. Prie pat įžemio fiksuoti keli 34-50 cm skersmens akmenys. Įžemis pasiektas 135-140 cm gylyje. Šurfo gylis – 145 cm.

Šurfas Nr.5 54°18'45, 23°39'21

Šurfas Nr. 5 (Brėž.Nr.1, foto Nr.8) užmatuotas projektuojamo pėsčiųjų tako vietoje, rytinėje jo atšakoje, 42 m į P nuo bevardžio upelio.

Nuėmus 5 cm storio velėną atidengtas 20-30 cm storio pilkos žemės sluoksnis. Po juo fiksuotas 28-32 cm storio rudo molio, maišyto su smėliu sluoksnis, kuris tęsiasi iki įžemio – šviesiai rudo molio. Įžemis pasiektas 65 cm gylyje. Šurfo gylis 70-75 cm.

Archeologiškai vertingo sluoksnio, radinių ar objektų neaptikta.

IŠVADOS

2006 metais atlikti Prelomciškės piliakalnio su senovės gyvenvietė (A190KP) teritorijos žvalgomieji archeologiniai tyrimai. Jų metu buvo ištirtas 5 m² plotas - 5 šurfai 1x1 m dydžio.

Šurfuose Nr.1 ir Nr.4 buvo aptiktas kultūrinis sluoksnis. Šurfe Nr. 1 jis siekia 50 – 80 cm. Aptikta 11 fragmentų lipdytinės keramikos, lygiu ir brūkšniuotu paviršiumi. Šurfe Nr. 4 kultūrinio sluoksnio storis iki 70 cm. Jame aptikti 2 fragmentai lipdytinės keramikos. Radiniai datuojami I tūkst.

Pėsčiųjų takų suprojektuotose vietose archeologinių žvalgomųjų tyrimų metu buvo aptiktas kultūrinis sluoksnis. Suprojektuoti pėsčiųjų takai gali būti įrengiami, nevykdant žemės judinimo darbų giliau nei 20 cm nuo esamo žemės paviršiaus. Suprojektuotų laiptų ir tilto įrengimo metu būtini archeologiniai žvalgymai.

Archeologė



Elena Pranckėnaitė

RADINIŲ SĄRAŠAS

Šūrfas Nr.1

- 1*.** **Keramikos fragmentas, indo sienelė.** Rasta 50-65 cm gylyje, juodos žemės sluoksnyje. Lipdyta, su grūsto granito priemaišomis. Brūkšniuotu paviršiumi, vidus - lygus. Fragmento aukštis – 5,7 cm, plotis – 5,2 cm. Sienelės storis 14 mm. Išorinė spalva – šviesiai ruda, vidinė – rausva.
- 2.** **Keramikos fragmentas, indo sienelė.** Rasta 50-65 cm gylyje, juodos žemės sluoksnyje. Lipdyta, su grūsto granito priemaišomis. Brūkšniuotu paviršiumi, vidus – brūkšniuotas. Fragmento aukštis – 4,9 cm, plotis – 3,7 cm. Sienelės storis 9 mm. Išorinė spalva – šviesiai ruda, vidinė – pilka.
- 3.** **Keramikos fragmentas, indo sienelė.** Rasta 50-65 cm gylyje, juodos žemės sluoksnyje. Lipdyta, su grūsto granito priemaišomis. Brūkšniuotu paviršiumi, vidus – lygus. Fragmento aukštis – 3,6 cm, plotis – 3,9 cm. Sienelės storis 7-9 mm. Išorinė spalva – šviesiai ruda, vidinė – pilka.
- 4.** **Keramikos fragmentas, indo sienelė.** Rasta 50-65 cm gylyje, juodos žemės sluoksnyje. Lipdyta, su grūsto granito priemaišomis. Brūkšniuotu paviršiumi, vidus – lygus. Fragmento aukštis – 7,2 cm, plotis – 3,7 cm. Sienelės storis 7-10 mm. Išorinė spalva – ruda, vidinė – ruda.
- 5.** **Keramikos fragmentas, indo sienelė.** Rasta 50-65 cm gylyje, juodos žemės sluoksnyje. Lipdyta, su grūsto granito priemaišomis. Silpnai brūkšniuotu paviršiumi, vidus – lygus. Fragmento aukštis – 5 cm, plotis – 5,2 cm. Sienelės storis 12-13 mm. Išorinė spalva – šviesiai ruda, vidinė – šviesiai ruda.
- 6.** **Keramikos fragmentas, indo sienelė.** Rasta 45-65 cm gylyje, juodos žemės sluoksnyje. Lipdyta, su grūsto granito priemaišomis. Grublėtu paviršiumi, vidus – lygus. Fragmento aukštis – 6,4 cm, plotis – 3,4 cm. Sienelės storis 10-11 mm. Išorinė spalva – šviesiai ruda, vidinė – ruda.
- 7.** **Keramikos fragmentas, indo sienelė.** Rasta 50-65 cm gylyje, juodos žemės sluoksnyje. Lipdyta, su grūsto granito priemaišomis. Silpnai brūkšniuotu paviršiumi, vidus – lygus. Fragmento aukštis – 3,4 cm, plotis – 2,7 cm. Sienelės storis 8-9 mm. Išorinė spalva – šviesiai ruda, vidinė – rausva.
- 8.** **Keramikos fragmentas, indo sienelė.** Rasta 50-65 cm gylyje, juodos žemės sluoksnyje. Lipdyta, su grūsto granito priemaišomis. Lygiu paviršiumi, gnaibytinis ornamentavimas; vidus – lygus. Fragmento aukštis – 3,7 cm, plotis – 3,6 cm. Sienelės storis 9 mm. Išorinė spalva – šviesiai ruda, vidinė – šviesiai ruda.
- 9.** **Keramikos fragmentas, indo sienelė.** Rasta 50-65 cm gylyje, juodos žemės sluoksnyje. Lipdyta, su grūsto granito priemaišomis. Silpnai brūkšniuotu paviršiumi, vidus – silpnai brūkšniuotas. Fragmento aukštis – 2,3 cm, plotis – 1,9 cm. Sienelės storis 7 mm. Išorinė spalva – šviesiai ruda, vidinė – ruda.
- 10.** **Keramikos fragmentas, indo sienelė.** Rasta 50-65 cm gylyje, juodos žemės sluoksnyje. Lipdyta, su grūsto granito priemaišomis. Lygiu paviršiumi, vidus - lygus.

* Radinių numeracija pradėdama iš naujo, kadangi ankstesnių archeologinių žvalgymų metu surinkti archeologiniai radiniai nėra numeruoti, todėl tęstinė numeracija nebūtų tiksli

Fragmento aukštis – 4,7 cm, plotis – 4,5 cm. Sienelės storis 11 mm. Išorinė spalva – šviesiai ruda, vidinė – šviesiai ruda.

11. Keramikos fragmentas, indo sienelė. Rasta 50-65 cm gylyje, juodos žemės sluoksnyje. Lipdyta, su grūsto granito priemaišomis. Silpnai brūkšniuotu paviršiumi, vidus – lygus. Fragmento aukštis – 4,3 cm, plotis – 2,6 cm. Sienelės storis 10 mm. Išorinė spalva – šviesiai ruda, vidinė – ruda.

3 degto molio fragmentai, ilgasis gyvūno kaulas, dantis

Šurfas Nr.4

12. Keramikos fragmentas, indo sienelė. Rasta 80-95 cm gylyje, juodos žemės sluoksnyje. Lipdyta, su grūsto granito priemaišomis. Lygiu paviršiumi, vidus – lygus. Fragmento aukštis – 2,9 cm, plotis – 2,4 cm. Sienelės storis 10-11 mm. Išorinė spalva – rausva, vidinė – ruda.

13. Keramikos fragmentas, indo sienelė. Rasta 80-95 cm gylyje, juodos žemės sluoksnyje. Lipdyta, su grūsto granito priemaišomis. Lygiu paviršiumi, vidus – lygus. Fragmento aukštis – 2,2 cm, plotis – 2,1 cm. Sienelės storis 7 mm. Išorinė spalva – rausva, vidinė – ruda.

14. Geležinė vinis, kaltinė. Rasta povelėniniame sluoksnyje, 30 cm gylyje. Aukštis- 5,6 cm. Galvutės skersmuo – 2,4 cm, kojėlės ilgis- 4,6 cm, stačiakampio pjūvio, plotis- 7-10 mm.

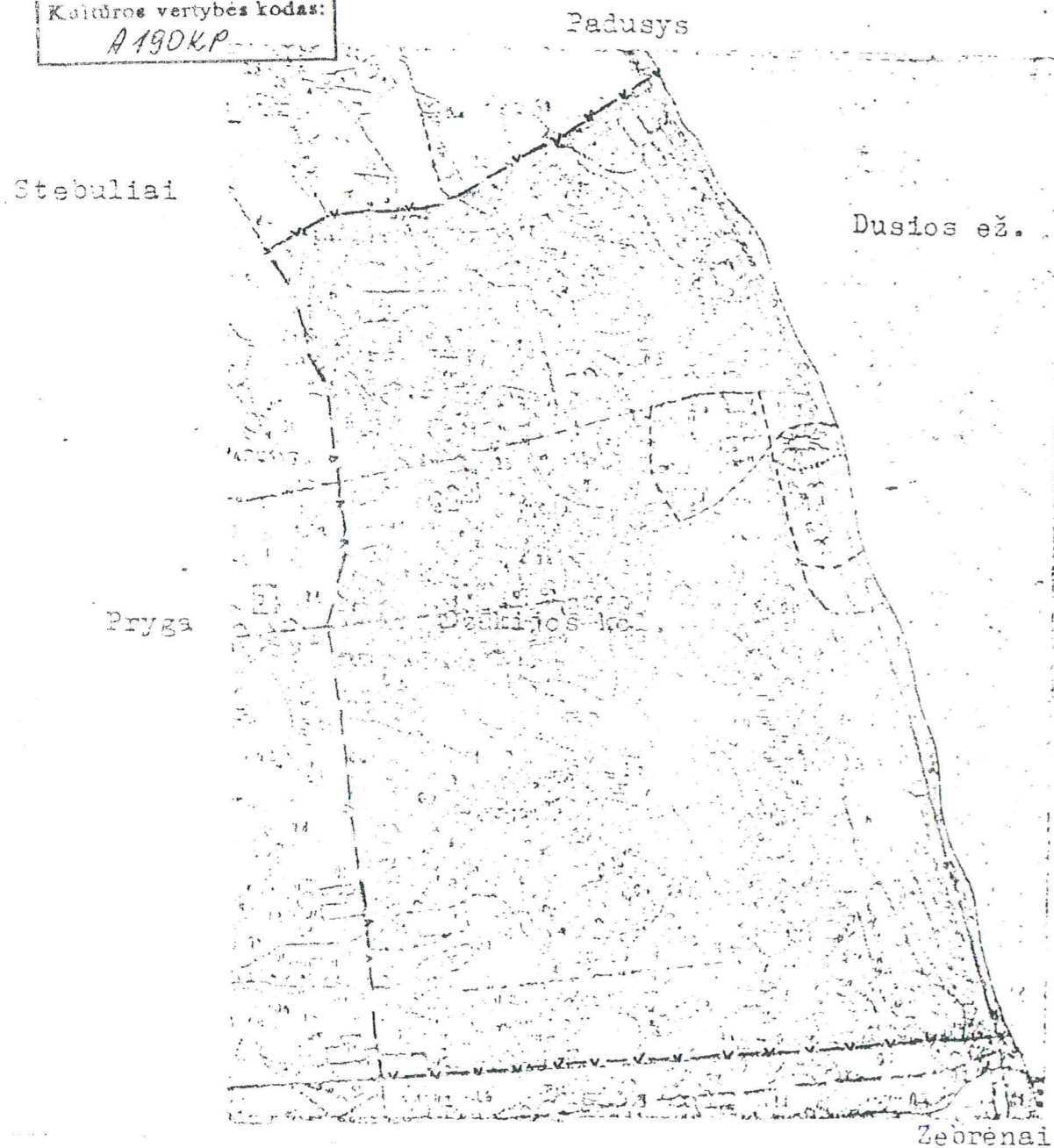
15. Skeltė, titnagas. Rasta 90-95 cm gylyje, juodos žemės sluoksnyje. Nežymiai retušuota. Radinio matmenys 3,7x1,4x0,6 cm.

APSAUGOS ZONŲ

PLANAS

Lazdijų rajono Teizų apylinkė, Prelomciškės kaimas
Paminklo teritorijos ir apsaugos zonų žemės naudotojas:
Dzūkijos kolūkis

Kultūros vertybės kodas:
A190KP



M 1:10000

1 centimetre - 100 metrai

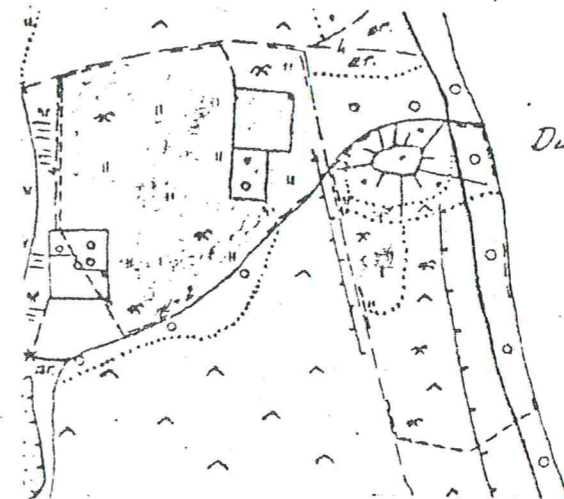
SUTARTINIAI ŽENKLAI:

- Senovės gyvenvietė
- Piliakalnis
- Paminklo teritorija 4,2 ha
- Saugomo gamtinio ландшаfto zona 104,9 ha

Vyriausioji Žemėnaudos valdyba

K. Kristinaitis

1989 m. mėn. d.



M 1:5000

Paminklo teritorijos
eksplikacija

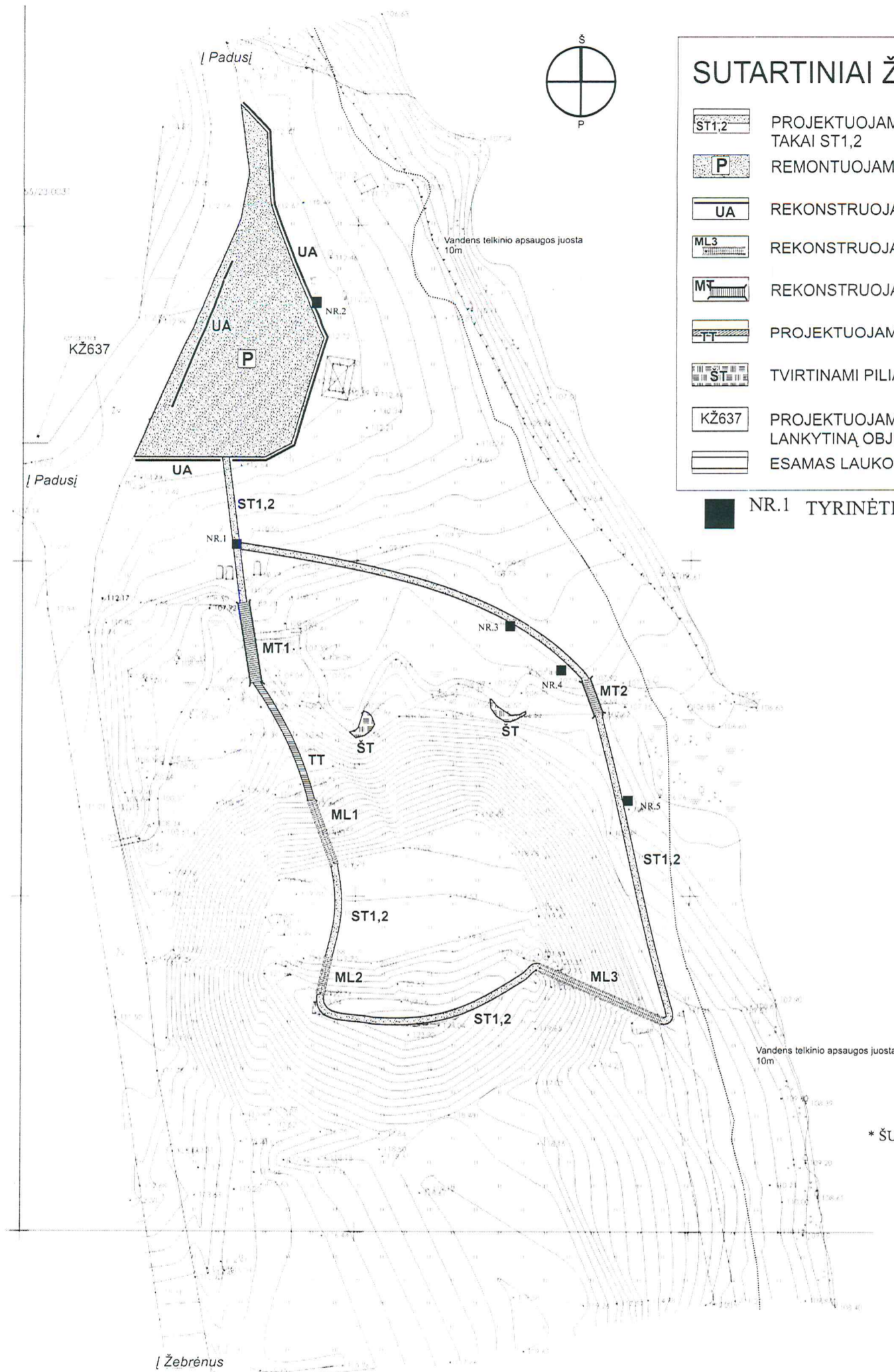
Žemės naudmenos	Plotas (ha)
Sodai	0,12
Pieva	2,11
Ganykla	0,88
Miškas	0,45
Kitos žemės	0,60
	4,16

SUDERINTA:

- Rajono LDT VK pirmininko pavaduotojas
- Rajono kultūros skyriaus vedėjas
- Rajono vyr. inž. žemėtvarkininkas B. Vainienė
- Rajono (miesto) architektas
- LTSR Kultūros m.-ios mokslinės metodinės kultūros paminklų apsaugos tarybos archeologijos paminklų skyriaus viršininkas B. Bakanis
- Dzūkijos kolūkio atstovas
- Ribas atžymėjo ir planą sudarė VISCHAGI Vakarų filialas Partijos viršininkas A. Petrauskas
- Inžinierius A. Dumčintė

1989 m. spalio mėn. 18 d.

**PRELOMCIŠKĖS PILIAKALNIO SU GYVENVIETE (A190KP)
2006 M. ARCHEOLOGINIAI ŽVALGOMIEJI TYRIMAI M 1:1500**



SUTARTINIAI ŽENKLAI

	PROJEKTUOJAMI SKALDINĖLIO DANGOS 1,2M PLOČIO TAKAI ST1,2
	REMONTUOJAMA AUTOMOBILIŲ STOVĖJIMO AIKŠTELĖ P
	REKONSTRUOJAMOS UŽTVAROS AUTOMOBILIAMS UA
	REKONSTRUOJAMI IR ĮRENGIAMI MEDINIAI LAIPTAI ML
	REKONSTRUOJAMI MEDINIAI TILTĖLIAI MT1 IR MT2
	PROJEKTUOJAMAS TERASUOTAS TAKAS TT
	TVIRTINAMI PILIAKALNIO ŠLAITAI ŠT
	PROJEKTUOJAMAS KELIO ŽENKLAS NR.637 "NUORODA Į LANKYTINĄ OBJEKTĄ"
	ESAMAS LAUKO KELIUKAS

NR.1 TYRINĖTI PLOTAI (ŠURFAI) IR JŲ NUMERIAI *

* ŠURFŲ DYDIS 1x1m. PLANE PADIDINTI 3 KARTUS

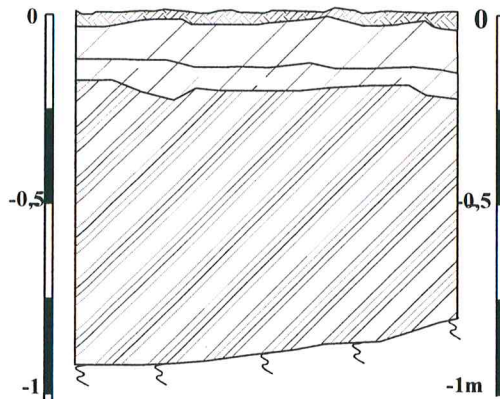
Automobilių aikštelės plotas	700 m ²
Medinis tiltas MT1	1 VNT
Medinis tiltas MT2	1 VNT
Kelio ženklas Nr.637	1 VNT
Sutvirtinamas piliakalnio šlaitas ŠT	100m ²
Mediniai laiptai ML	36m
Skaldinėlio dangos takas ST1,2	170m
Užtvaros automobiliams UA	70m



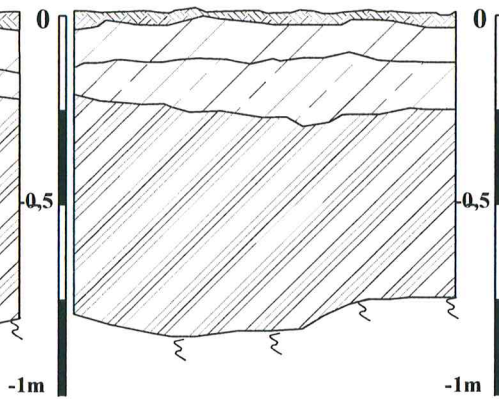
Pastabos:
 1. Kultūros paveldo vertybės plotas - 4,2ha. Šiauriniame piliakalnio šlaite stebimos dvi upės tėkmės sukeltos erozijos. Piliakalnis pritaikytas lankymui, tačiau įranga (laiptai, tiltas, užtvaros automobiliams, automobilių stovėjimo dangos) susidėvėjusi. Neįrengti pėsčiųjų takai.
 2. Hidrotechninėmis priemonėmis tvirtinami piliakalnio šlaitai. Atnaujinamos užtvarų automobiliams medinės dalys, rekonstruojami 2 mediniai tilteliai, remontuojamas terasuotas takas ir mediniai laiptai. Įrengiami papildomi mediniai laiptai pietrytiniame piliakalnio šlaite. Atnaujinama automobilių stovėjimo aikštelės danga. Įrengiami skaldinėlio dangos takai, sureguliuojami lankytojų srautai, kas leis geriau susipažinti su kompleksu. Įrengiamas informacinis kelio ženklas.
 3. Žemės kasimo darbai kultūros vertybės teritorijoje ir apsaugos zonos apsaugos nuo fizinio poveikio pazonyje atliekami prieš tai atlikus archeologinius tyrimus, apsaugos zonos apsaugos nuo vizualinio poveikio pazonyje - atlikus archeologinius žvalgomuosius tyrimus.
 4. Vėsi įrangos elementai, aikštelės, dangų konstrukcijos pateikiama projekte atskirais brėžiniais. Įranga montuojama prižiūrint projekto autorius.

Atestato Nr. 1180		Viešoji įstaiga KULTŪROS PAVELDO IŠSAUGOJIMO PAJĖGOS	LAZDIJŲ RAJONO IR PUNSKO VALSČIAUS SAVIVALDYBIŲ KULTŪROS PAVELDO OBJEKTAI, PRITAIKOMI LANKYMUI IR TURIZMO PLĖTRAI
A 464	PV	O. Fedajevus	PRELOMCIŠKĖS PILIAKALNIO SU GYVENVIETE A190KP. LAIPTAI, TILTAS, AUTOMOBILIŲ STOVĖJIMO AIKŠTELĖ PAGRINDINIS BRĖŽINYS M 1:1500
A 464	PDV	B.O. Biekšienė	
Etapas TP		Užsakovas: Lazdijų rajono savivaldybės administracija	2006-TP- A -
			Lapas 1
			Lapų 1

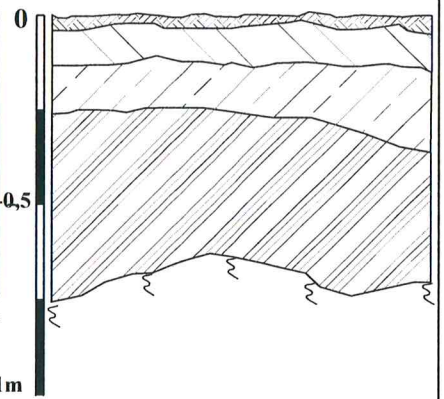
Šūrfas Nr.1
V sienelės pjūvis



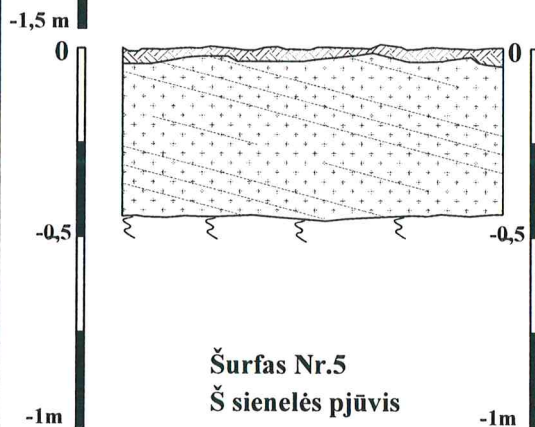
Šūrfas Nr.1
Š sienelės pjūvis



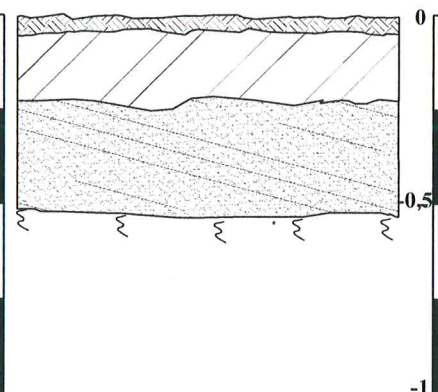
Šūrfas Nr.1
R sienelės pjūvis



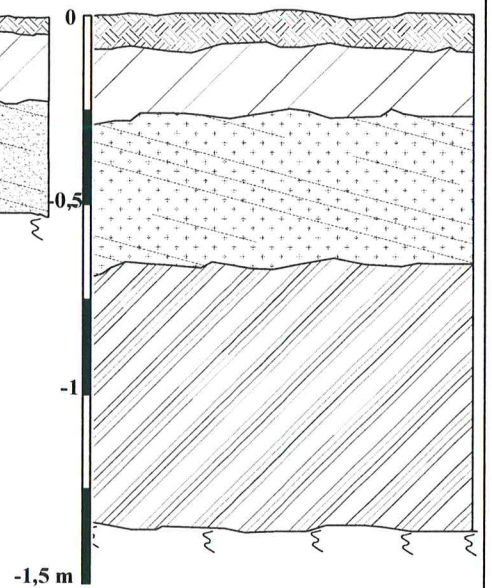
Šūrfas Nr.2
V sienelės pjūvis



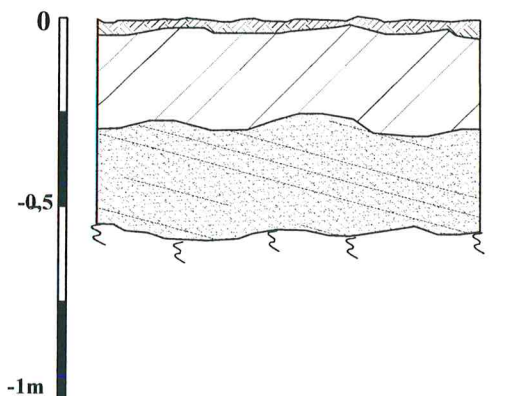
Šūrfas Nr.3
P sienelės pjūvis



Šūrfas Nr.4
P sienelės pjūvis



Šūrfas Nr.5
Š sienelės pjūvis



0 0,5 1 m

SUTARTINIAI ŽENKLAI



VELĖNA



SMĖLIS



JUODA ŽEMĖ



ŽVYRAS



PILKA ŽEMĖ



MOLIS



RUDA ŽEMĖ

SUTARTINIAI ŽENKLAI TARPUSAVYJE DERINAMI

PRELONCIŠKĖS PILIAKALNIO SU SENOVĖS GYVENVIETĖ (A190KP)
Teizų sen., Lazdijų r.

2006 metų archeologiniai žvalgomieji tyrimai
Šūrfai Nr.1-5

Laida

1

SIENELIŲ PJŪVIAI
M 1:20

Lapas

Lapų

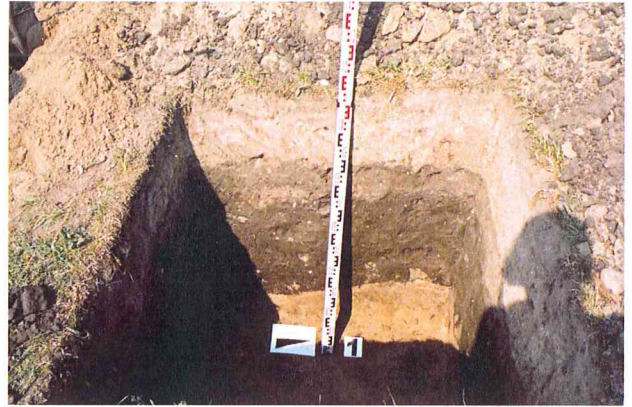
1

FOTONUOTRAUKŲ SĄRAŠAS

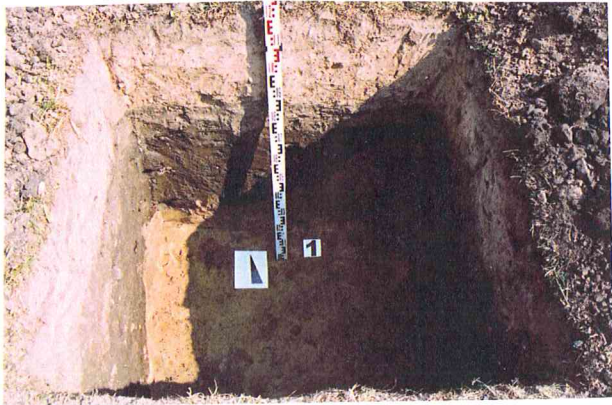
1. Prelomciškės piliakalnis. Vaizdas iš Š
2. Šūrfas Nr.1. Vakarinė sienelė
3. Šūrfas Nr.1. Šiaurinė sienelė
4. Šūrfas Nr.1. Pietinė sienelė
5. Šūrfas Nr.2. Rytinė sienelė
6. Šūrfas Nr.3. Pietinė sienelė
7. Šūrfas Nr.4. Pietinė sienelė
8. Šūrfas Nr.5. Pietinė sienelė



1



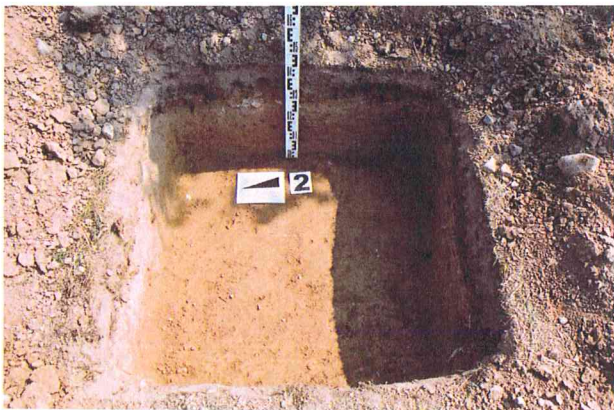
2



3



4



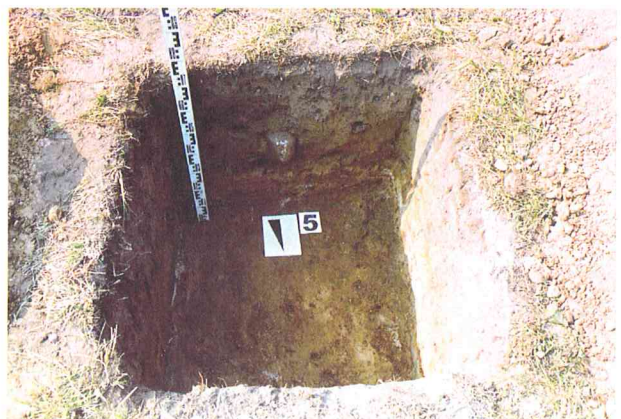
5



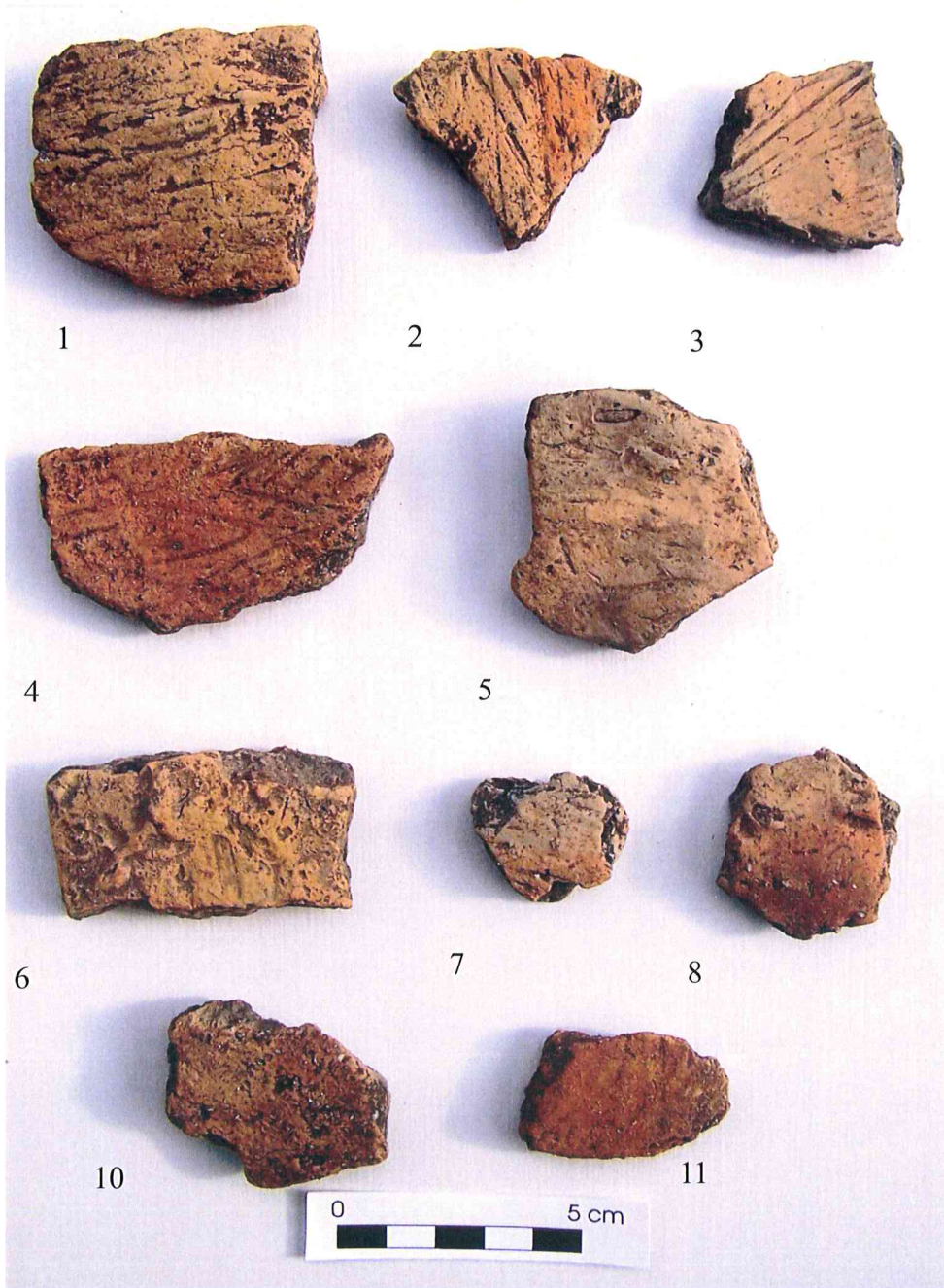
6



7



8



9



10

Leidimas galioja iki 2006-11-30

L E I D I M A S

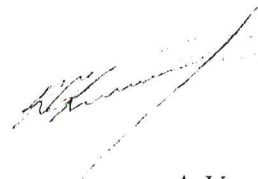
vykdyti archeologinius tyrimus

2006-06-30 Nr.103
Vilnius

Pagal Lietuvos Respublikos nekilnojamojo kultūros paveldo apsaugos įstatymo 18 str. šis leidimas išduotas **E.Pranckėnaitei** vykdyti Prelomčiškės piliakalnio su senovės gyvenvietė (A190KP), Lazdijų raj., **archeologinius žvalgomuosius tyrinėjimus**, taip pat naudoti elektronines priemones, sudarinėti planus, filmuoti, fotografuoti, piešti, rinkti radinius ir mėginius tiriamame objekte.

Tyrimų projektas: Prelomčiškės piliakalnio su senovės gyvenvietė (A190KP) teritorijos (Lazdijų r.) žvalgomųjų archeologinių tyrimų projektas, 2006-06-20, Nr.103.

Kontrolės skyriaus vedėjas



R.Kraujalis

A.V.

KULTŪROS PAVELDO DEPARTAMENTAS
MOKSLINEI ARCHEOLOGINEI KOMISIJAI

Prelomciškės piliakalnio su senovės gyvenvietė (A190KP) teritorijos (Lazdijų r.)
žvalgomųjų archeologinių tyrimų

PROJEKTAS
2006 06 20

Vykdamas "Lazdijų rajono ir Punsko valsčiaus savivaldybių kultūros paveldo objektų pritaikymas turizmo plėtrai" projektą rengiama projektinė dokumentacija devynių kultūros paveldo objektų (4 archeologijos paminklų ir 5 istorijos paminklų). Turizmo infrastruktūra projektuojama saugomose teritorijose. Siekiant, kad kultūrinis sluoksnis nebūtų sužalotas busimų žemės judinimo darbų metu, projektuojamose turizmo infrastruktūros vietose bus atliekami archeologiniai ir žvalgomieji archeologiniai tyrimai.

Prelomciškės piliakalnis su senovės gyvenvietė (A190KP) yra Prelomciškės kaime, Teizų seniūnijoje, Lazdijų rajone. Jis įrengtas Dusios ežero vakariniame krante, ties bevardžio upelio žiotimis. Pietinėje, vakarinėje ir šiaurinėje papėdėse, 3 ha plote yra papėdės gyvenvietė, kurioje rasta grublėtos keramikos. Piliakalnis datuojamas I tūkst.-XIII a.

Prelomciškės piliakalnio su senovės gyvenvietė (A190KP) teritorijoje, projektuojamų takų, automobilių stovėjimo aikštelės vietoje numatoma žvalgyti šurfais 1x1 m dydžio. Numatoma ištirti 6-10 m² plotą.

Darbus numatoma atlikti 2006 m. birželio – liepos mėnesiais.

Archeologė



Elena Pranckėnaitė

Priedas: Prelomciškės piliakalnio su gyvenvietė A190KP, laiptai, tiltas, automobilių stovėjimo aikštelė pagrindinis brėžinys M 1:500

LAZDIJŲ KRAŠTO MUZIEJUS
Seinų g. 29, LT – 67113 Lazdijai, Tel: (8 – 318)52726

TVIRTINU:
Muziejaus direktorius *Direktorė Jaina Pledienė*

2006m. 11 mėn.

Ekspонатų priėmimo nuolatiniam saugojimui aktas
2006m. lapkričio mėn. 22d. Nr. 03

Lazdijų krašto muziejus, atstovaujamas fondų saugotojos Daivos Mikalauskienės, 2006m. lapkričio 22d. priėmė, o Olegas Fediajevas perdavė nuolat saugoti šiuos eksponatus.



Eil. Nr.	Eksponato pavadinimas, trumpas aprašymas, medžiaga, technika, išmatavimai	Būklė	Kaina	Apskaitos ir Inv. Nr.	Pastabos
1.	2.	3.	4.	5.	6.
1.	Keramikos fragmentas, indo sienelė.	Gera			
2.	Keramikos fragmentas, indo sienelė	Gera			
3.	Keramikos fragmentas, indo sienelė	Gera			
4.	Keramikos fragmentas, indo sienelė	Gera			
5.	Keramikos fragmentas, indo sienelė	Gera			
6.	Keramikos fragmentas, indo sienelė	Gera			
7.	Keramikos fragmentas, indo sienelė	Gera			
8.	Keramikos fragmentas, indo sienelė	Gera			
9.	Keramikos fragmentas, indo sienelė	Gera			
10.	Keramikos fragmentas, indo dugnas	Gera			
11.	Keramikos fragmentas, indo sienelė	Gera			

12.	Geležinė vinis, kaltinė	Gera			
13.	Keramikos fragmentas, indo sienelė	Gera			
14.	Keramikos fragmentas, indo sienelė	Gera			
15.	Titnago skeltė	Gera			

Iš viso pagal aktą, priimta:

buitinės keramikos 11 (vienuolika) fragmentai;

metaliniai dirbiniai 4 (keturi) vienetai.

Aktas surašytas 3 egz.

Priėmė: Daiva Mikalauskienė 

Perdavė: Olegas Fediajevas

