

**Vilniaus Universitetas**  
**Istorijos fakultetas**  
**Archeologijos katedra**  
**Dr. Doc. Gintautas Vėlius**

**Nemunaičio piliakalnio (Alytaus r.), Bumbulių senovės gynybinių įtvirtinimų  
(A1317) (Kelmės r.), Gaidelių gynybinių įtvirtinimų (Šilutės r.)  
archeologinių žvalgymų 2006 m.**

## **ATASKAITA**

**Vilnius**  
**2007 05 31**

Kultūros paveldo centro Paveldosaugos bibliotekos Dokumentų fondai
Fondo Nr. <u>39</u>
Apyrašo Nr. <u>12385</u>
Apsk. Vien. Nr. <u>2385</u>

## TURINYS

<b>Įvadas.....</b>	<b>3</b>
<b>Nemunaičio piliakalnio, Alytaus raj., archeologiniai žvalgymai.....</b>	<b>3</b>
<b>Bumbulių senovės gynybinių įtvirtinimų (A1317), Kelmės raj. archeologiniai žvalgymai.....</b>	<b>4</b>
<b>Gaidelių gynybinių įtvirtinimų, Šilutės raj., archeologiniai žvalgymai.....</b>	<b>4</b>
<b>Išvados.....</b>	<b>5</b>
<b>Radinių sąrašas.....</b>	<b>6</b>
<b>Fotonuotraukų sąrašas.....</b>	<b>7</b>
<b>Radinių iliustracijos.....</b>	<b>8</b>
<b>Fotonuotraukos.....</b>	<b>9</b>
<b>Situacijos planai.....</b>	<b>13</b>
<b>Topografiniai planai.....</b>	<b>16</b>
<b>Priedai.....</b>	<b>19</b>

## Ivadas

2006 m lapkričio – gruodžio mėn. Nemunaičio piliakalnyje (Alytaus r.), Bumbulių sen. gynybiniuose įtvirtinimuose (A1317) (Kelmės r.), Gaidelių gynybiniuose įtvirtinimuose (Šilutės r.) buvo atlikti archeologiniai žvalgymai. Atitinkamai išžvalgytos 5, 6,9 ir 6 ha teritorijos.

Žvalgymai buvo atliekami su tikslu nustatyti minėtų paminklų chronologinius rėmus, funkcinę paskirtį. Žvalgymų metu buvo naudojamas metalų detektorius C.Scope R1. Aptikti radiniai fiksuoti elektroninio tacheometro Sokkia 600 pagalba.

Archeologinių žvalgymų užsakovas Lietuvos archeologijos draugija. Leidimas Nr. 262 vykdyti archeologinius žvalgymus išduotas Kultūros paveldo departamento tyrimų vadovui bei ataskaitos autoriui Dr. Gintautui Vėliui. Žvalgymuose talkino Vilniaus Universiteto Archeologijos katedros doktorantas Rokas Vengalis, magistrantė Justina Ramanauskienė.

Planus sudarė ir fotofiksaciją atliko G. Vėlius. Radiniai perduoti saugoti į Lietuvos Nacionalinį muziejų.

### Nemunaičio piliakalnio, Alytaus raj., archeologiniai žvalgymai

2006 m, spalio – lapkričio mėn, Nemunaičio piliakalnio (Alytaus r.) teritorijoje buvo atliekami archeologijos žvalgymai su tikslu aptikti paminklą datuojančių archeologinių radinių.

Piliakalnis įrengtas Nemuno dešiniojo kranto aukštumoje. Jį beveik visą nuplovė Nemunas, išliko tik pietrytinis kraštas (neaišku – tai pylimo ar aikštelės liekanos). Piliakalnio viršus pailgas Š-P kryptimi, 12x5 m dydžio. PR piliakalnio liekanų šlaite, 4 m žemiau viršaus yra 2-4 m pločio terasa. PR pusėje nuo gretimos aukštumos piliakalnis atskirtas 40 m pločio viršuje, 12 m gylio (nuo aukštumos), 4 m pločio dugne grioviu. Šlaitai nuo Nemuno statūs, erodavę, iki 50 m aukščio. Už 50 m į šiaurę nuo aikštelės, link Nemuno žemėjanti raguva perkasta grioviu. Griovio plotis viršuje 20 m, apačioje 5 m.

Į PR už didžiojo griovio, aukštumoje yra netaisyklingos trapecijos formos, iki 100 m ilgio, bei 80 m pločio papilys – lygus plotas nugriuvusia į skardį Š dalimi. Jį iš PR pusės nuo gretimų aukštumų skiria 4 m pločio, iki 0,5 m aukščio pylimas ir už jo iškastas 20 m pločio (P dalyje – 5 m), 2 m gylio nuo pylimo bei 1 m gylio iš išorės griovys. Papilio įtvirtinimai labai apardyti erozijos. Piliakalnis ir papilys apaugę pušimis, eglėmis ir krūmais.

Piliakalnyje stovėjo Nemunaičio pilis, minima 1384 ir 1387 m. Piliakalnis datuojamas XIV a. Archeologiniai tyrinėjimai paminklo teritorijoje atliekami nebuvo.

Naudojant metalų detektorių, bei vizualiai išžvalgyta virš 5 ha teritorijos, objektą tiksliau datuojančios medžiagos aptikti nepavyko. Piliakalnyje metalų detektoriaus pagalba aptikti tik XX a. butelių kamščiai, papilyje - apie 30 bombų skeveldrų, 7 pistoleto šovinių gilzės, XX a. buitinės šiukšlės. Papilio aikštelėje miškožemio sluoksnis daugelyje vietų buvo išknistas šernų, tačiau po juo pastebėtas tik natūralus smėlio įžemis.

Vis tik, tai, jog žvalgymų objektas yra archeologijos paminklas liudija iškasti grioviai aikštelės PR bei Š pusėje. Taip pat, žemės paviršiuje, ant takelio vedančio į piliakalnio aikštelę, už 4 m į rytus nuo jos viršaus, aptiktas smulkus lipdytinės keramikos fragmentas su stambiomis grūsto granito priemaišomis. Dirbtinę Piliakalnio aikštelės (pylimo ?) kilmę rodo, rytiniame jos pakraštyje aptikta 1,3x2,5 m dydžio, ovali, iki 80 cm gylio „lobių ieškotojų“ iškasta duobė. Atsivalius jos šiaurinę sienelę konstatuota, kad pilkas maišytas gruntas yra supiltinis.

## **Bumbulių senovės gynybinių įtvirtinimų (A1317), Kelmės raj. archeologiniai žvalgymai.**

2006 m, spalio – lapkričio mėn. Bumbulių senovės gynybinių įtvirtinimų (AR 400) (Kelmės r.) teritorijoje buvo atliekami archeologijos žvalgymai su tikslu aptikti paminklą datuojančių archeologinių radinių. Paminkle archeologiniai tyrinėjimai niekada nebuvo atliekami, funkcinė paskirtis bei datavimas buvo nežinomi.

Sprendžiant iš sudaryto topografinio plano, Bumbulių gynybinius įtvirtinimus reikėtų skirti piliakalnių kategorijai. Įtvirtinimams įrengti panaudota natūrali kalva apsupta drėgnos, pelkėtos vietovės. ŠV bei ŠR pusėse kalvos šlaitai statūs, iki 9 m aukščio. Aikštelė stačiakampė, 90 x 70 metrų dydžio. Pietvakarinėje pusėje ji apsaugota dviejų, iki 3 m gylio gynybinių griovių. Vidinio ilgis 70, išorinio 105 m. Išorinis griovys pratęstas apie 45 m už aikštelės ribų į PR, matyt saugojo čia buvusią papilio teritoriją. Pietrytinėje pusėje aikštelė taip pat apsaugota iki 2 m gylio griovio. Be to, piliakalnio aikštelė padalinta į dvi dalis dar vieno, iki 1 m gylio griovio, kertančio ją SV – PR kryptimi.

Metalų detektoriaus pagalba, bei vizualiai išžvalgyta 6,9 ha teritorija, objektą tiksliau datuojančios medžiagos, metalinių dirbinių aptikti nepavyko. Tačiau, aikštelėje, žemės paviršiuje, aptiktos dvi lipdytinės, apžiestos puodų šukės. Keramika lygiu, nežymiai brūkšniuotu paviršiumi. Dar viena panaši šukė aptikta už kelių metrų į vakarus nuo gynybinių griovių. Surasti puodų fragmentai smulkūs, tiksliau juos datuoti sunku. Tačiau, sprendžiant iš molio masės, priemaišų, išdegimo laipsnio ji datuotina I tūkst.. po Kr.

## **Gaidelių gynybinių įtvirtinimų, Šilutės raj., archeologiniai žvalgymai**

2006 m, spalio – lapkričio mėn. Gaidelių gynybinių įtvirtinimų (Šilutės r.) teritorijoje buvo atliekami archeologijos žvalgymai su tikslu aptikti paminklą datuojančių archeologinių radinių.

Menamas paminklas yra 50 – 90 m į vakarus nuo plento Šilutė – Pagėgiai, už Gaidelių gyvenvietės. Objektas 230 m ilgio, iki 25 m pločio ir 4 m aukščio, ištiesęs PR – ŠV kryptimi. Paminklo pietinėje pusėje plytinti teritorija suardyta žvyro karjero, šiaurėje – daugmaž lygi pieva žemėjanti link ŠV.

Sprendžiant iš sudaryto topografinio plano, Gaideliuose esantis objektas sunkiai interpretuotinas kaip gynybinis įtvirtinimas. Pylimas išlinkęs lanku, forma netaisyklinga, ženkliai trys žemesnės vietos bei keturios „kalvelės“. Be to, visiškai neaiški šių gynybinių įtvirtinimų funkcinė paskirtis.

Metalų detektoriaus pagalba, bei vizualiai išžvalgyta virš 5 ha teritorijos, tačiau objektą tiksliau datuojančios medžiagos aptikti nepavyko. Surastos tik XX a. buitinės šiukšlės. Už 5 m į šiaurę nuo rytinio pylimo galo aptikta neaišku kokiais tikslais iškasta 3x3 m dydžio ir 1 m gylio duobė. Jos sienelėse kultūrinio sluoksnio pėdsakų nepastebėta.

## Išvados

2006 m lapkričio – gruodžio mėn. Nemunaičio piliakalnyje (Alytaus r.), Bumbulių senovės gynybiniuose įtvirtinimuose (A1317) (Kelmės r.), Gaidelių gynybiniuose įtvirtinimuose (Šilutės r.) buvo atlikti archeologiniai žvalgymai. Atitinkamai išžvalgytos 5, 6,9 ir 6 ha teritorijos.

Žvalgymai buvo atliekami su tikslu aptikti archeologinių radinių, nustatyti minėtų paminklų chronologinius rėmus, funkcinę paskirtį. Žvalgymų metu buvo naudojamas metalų detektorius C.Scope R1. Aptikti radiniai fiksuoti elektroninio tacheometro Sokkia 600 pagalba.

Atlikus Nemunaičio piliakalnio archeologinius žvalgymus, aptiktas tik vienas smulkus lipdytinės keramikos fragmentas. Tiksliau paminklo datuoti nepavyko, tačiau sudarinėjant topografinį planą konstatuotas dar vienas gynybinis griovys šiaurinėje piliakalnio pusėje, fiksuotas supiltinis aikštelės (pylimo ?) gruntas.

Bumbulių senovės gynybiniuose įtvirtinimuose aptikti 3 lipdytinės keramikos fragmentai datuoti I tūkst.. po Kr. Pagal topografinį paminklo planą aišku, jog paminklas skirtinas piliakalnių kategorijai.

Gaidelių gynybinių įtvirtinimų archeologiniai žvalgymai aiškesnių rezultatų nedavė. Archeologinių, paminklų datuojančių, radinių nerasta. Sudarytas topografinis planas funkcinės Gaidelių pylimo paskirties neatskleidė. Neatmestina ir natūralios smėlio kopos, susidariusios gal būt čia buvusios pamiškės vietoje, galimybė.

2007-05-30

dr. doc. Gintautas Vėlius



## Radinių sąrašas

Nemunaičio piliakalnis, Alytaus raj.

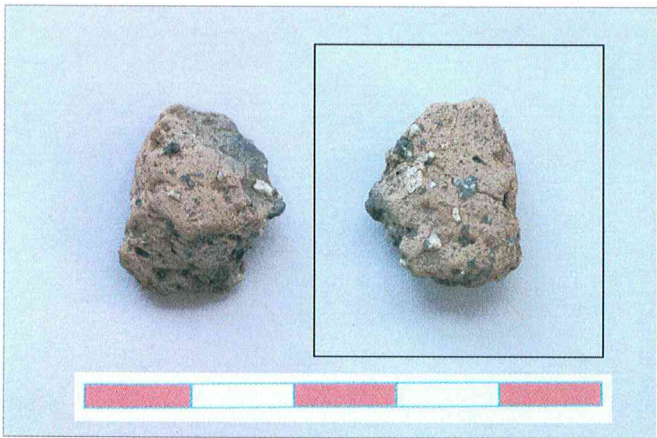
1. Puodo šukė, 20x16 mm dydžio, 7 mm storio, šviesiai ruda. Siemelės fragmentas. Paviršius lygus. Priemaišos – stambiai grūstas granitas.

Bumbulių senovės gynybiniai įtvirtinimai (A1317), Kelmės raj.

1. Puodo šukė, 60x38 mm dydžio, 7 mm storio, šviesiai ruda. Siemelės fragmentas. Paviršius lygus, išorėje nežymiai brūkšniuotas. Priemaišos – stambiai grūstas granitas. Lipdytinė, apžiesta (?).
2. Puodo šukė, 47x26 mm dydžio, 8 mm storio, šviesiai ruda. Siemelės fragmentas. Paviršius lygus, išorėje nežymiai brūkšniuotas. Priemaišos – stambiai grūstas granitas. Lipdytinė, apžiesta (?).
3. Puodo šukė, 30x34 mm dydžio, 9 mm storio, šviesiai ruda. Siemelės fragmentas. Paviršius lygus, išorėje nežymiai brūkšniuotas. Priemaišos – stambiai grūstas granitas. Lipdytinė, apžiesta (?).

## Fotonuotraukų sąrašas

1. Nemunaičio piliakalnis iš paukščio skrydžio.
2. Nemunaičio piliakalnio aikštelė (pylimas ?) iš pietų pusės.
3. Nemunaičio piliakalnio aikštelė (pylimas ?) iš šiaurės pusės.
4. Nemunaičio piliakalnio šiaurinis gynybinis griovys iš pietų pusės.
5. „Lobių ieškotojų“ iškasta duobė Nemunaičio piliakalnio aikštelėje (pylime?) iš šiaurės pusės.
6. „Lobių ieškotojų“ iškasta duobė Nemunaičio piliakalnio aikštelėje (pylime?), atvalyta sienelė iš pietų pusės.
7. Bumbulių gynybiniai įtvirtinimai iš paukščio skrydžio, fotografuota iš šiaurės vakarų.
8. Bumbulių gynybiniai įtvirtinimai iš paukščio skrydžio, fotografuota iš pietvakarių.
9. Bumbulių gynybiniai įtvirtinimai iš paukščio skrydžio, fotografuota iš šiaurės rytų.
10. Bumbulių gynybiniai įtvirtinimai, piliakalnio šlaitai iš šiaurinės pusės.
11. Bumbulių gynybiniai įtvirtinimai, ilgasis griovys iš pietryčių pusės.
12. Bumbulių gynybiniai įtvirtinimai, piliakalnio aikštelėje aptikta ola.
13. Gaidelių gynybiniai įtvirtinimai iš paukščio skrydžio, fotografuota iš šiaurės rytų. Pylimas sutampa su miško riba.
14. Gaidelių gynybinis pylimas, rytinis galas, fotografuota iš rytų.
15. Gaidelių gynybinis pylimas, rytinis galas, fotografuota iš vakarų.
16. Gaidelių gynybinis pylimas, aptiktoji duobė ties rytiniu pylimo galu.
- 17-22. Gaidelių gynybinis pylimas, centrinė dalis.
23. Gaidelių gynybinis pylimas, vakarinis galas, fotografuota iš šiaurės rytų.
24. Gaidelių gynybinis pylimas, centrinė dalis, fotografuota iš šiaurės.



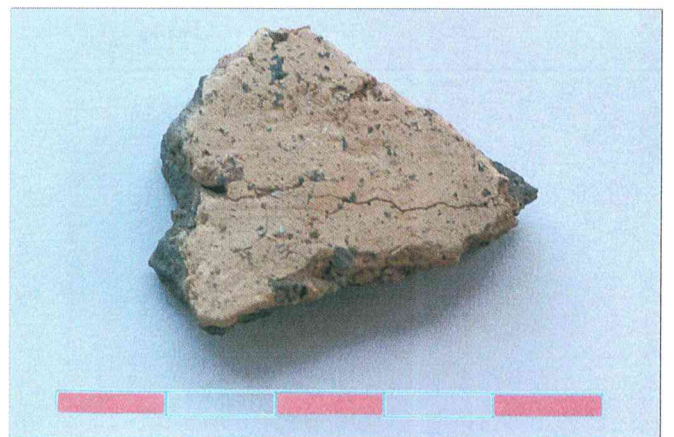
Pav. 1



Pav. 2



Pav. 3



Pav. 4





1.



2.



3.



4.



5.



6.



7.



8.



9.



10.



11.



12.



13.



14.



15.



16.



17.



18.



19.



20.



21.



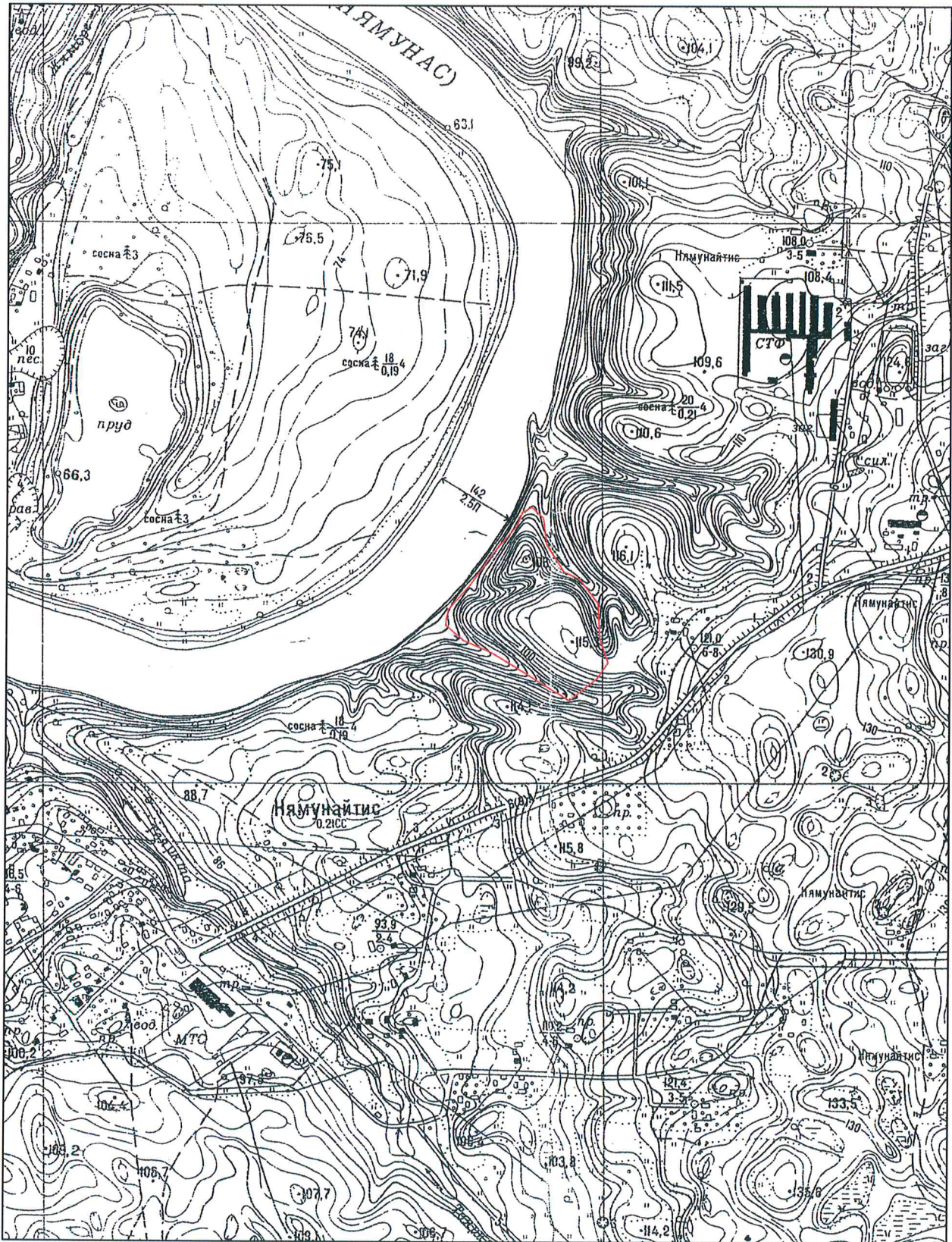
22.



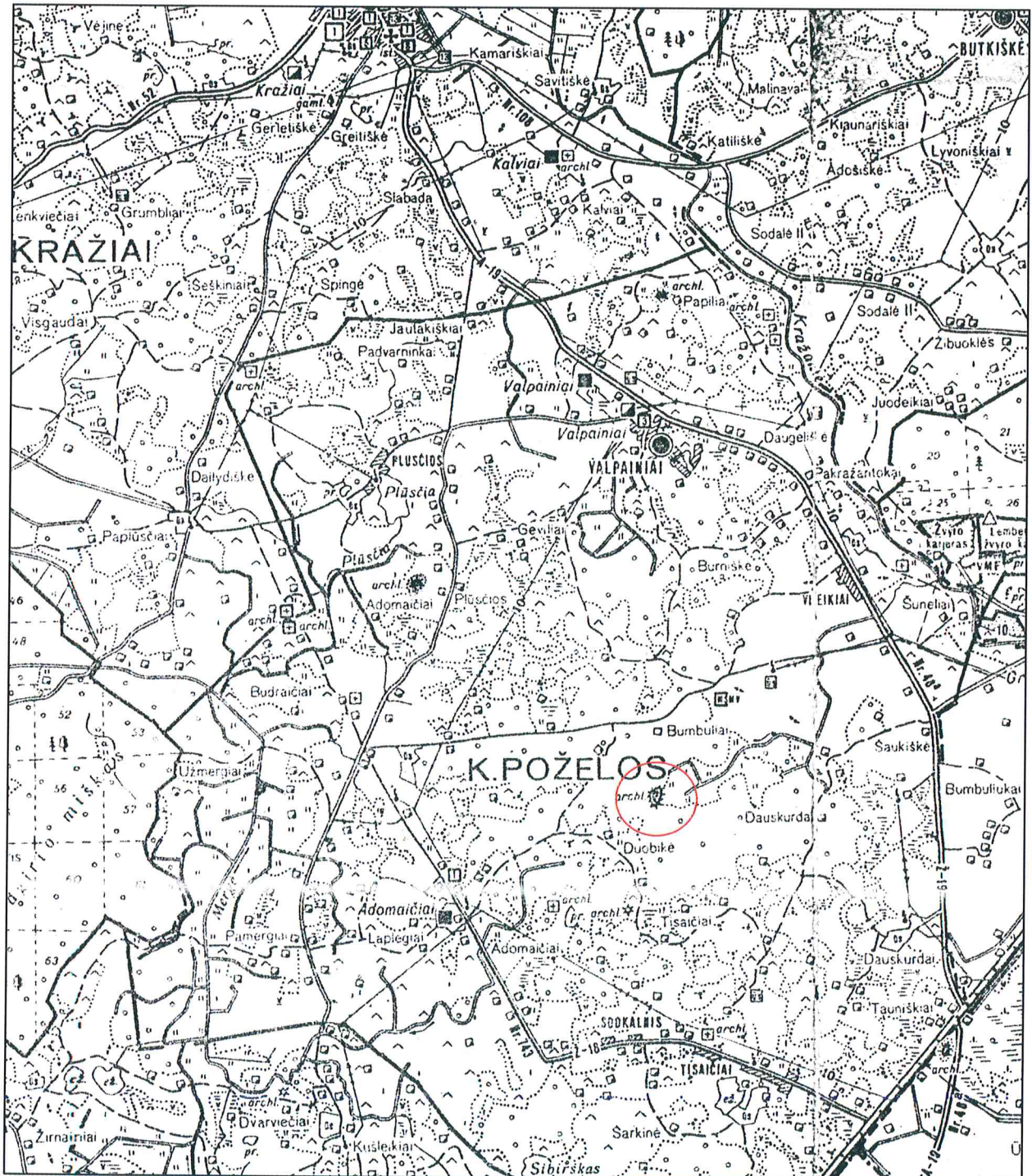
23.



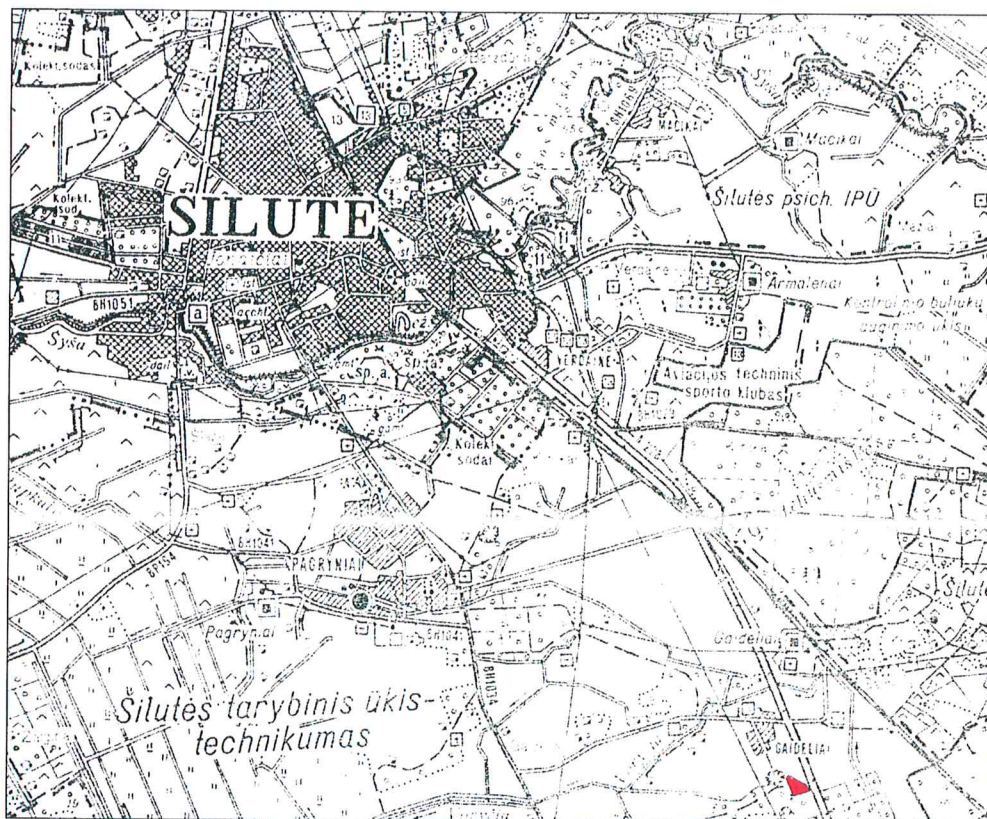
24.



Nemunaičio piliakalnis, Alytaus raj.



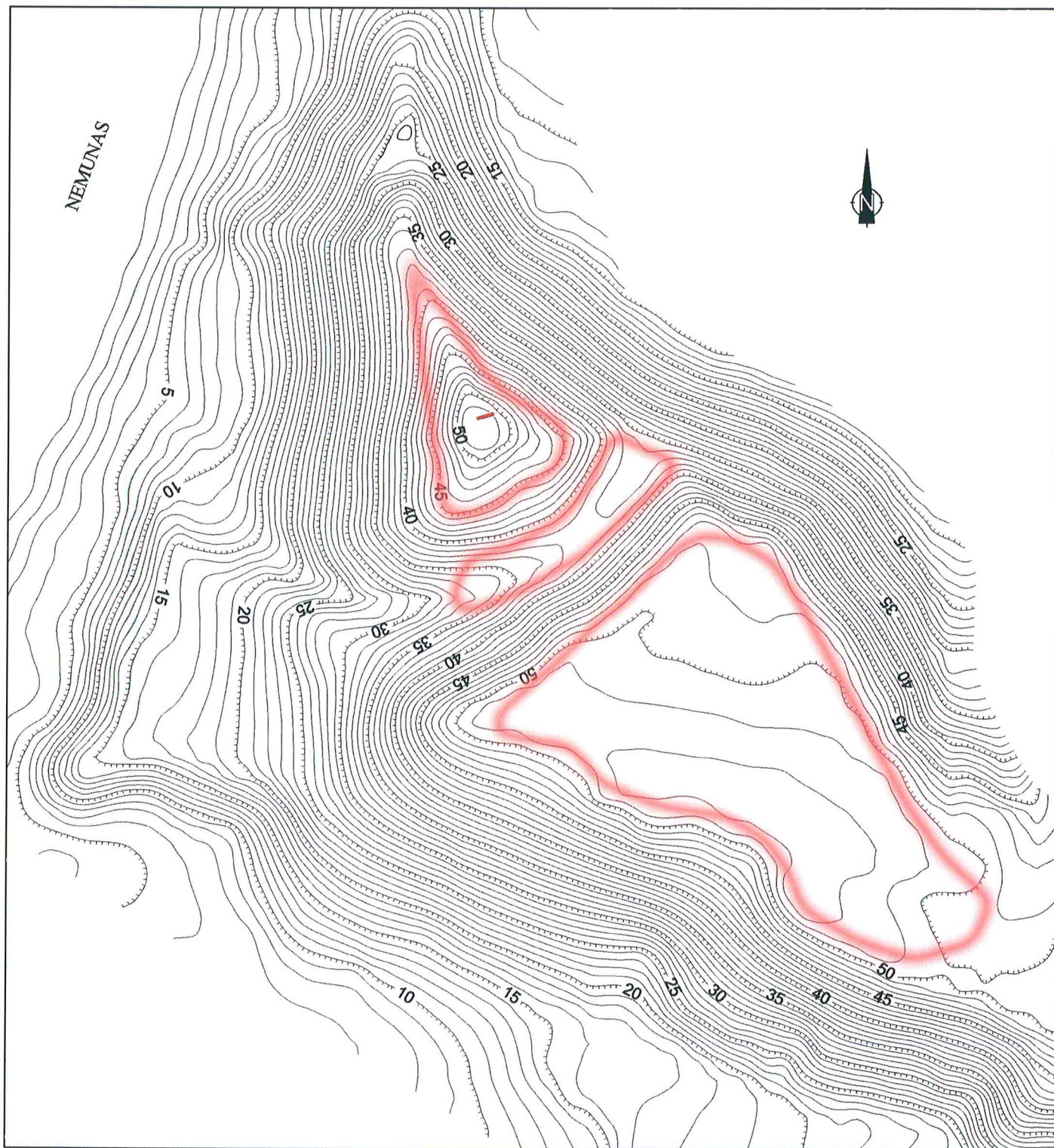
Bumbulių senovės gynybiniai įtvirtinimai (A1317), Kelmės raj.





▲ - Gaidelių gynybiniai įtvirtinimai.



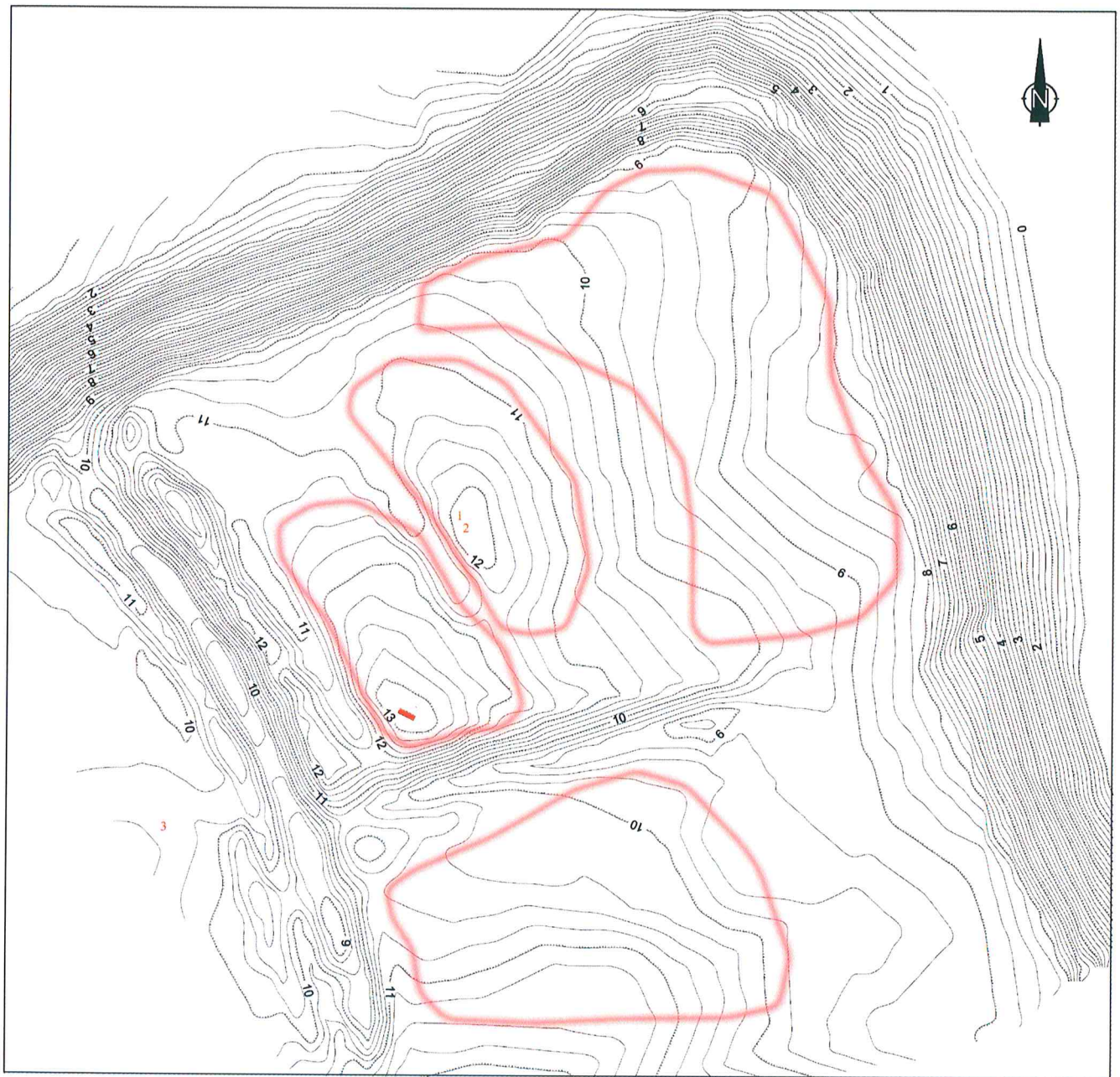
Gaidelių gynybinių įtvirtinimų (Šilutės r.) siūlomos teritorijos ribų planas. Teritoriją nustatė KPC API vyr. Archeologas L. Tamulynas ir archeologė L. Deveikyte.




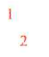

**Nemunaičio (Alytaus raj.) piliakalnis bei papilys.**

-  - Lobių ieškotojų iškastos duobės fiksuotos sienelės vieta.
-  - Metalų detektoriumi tikrintos teritorijos.







**Bumbulių sen. gynybiniai įtvirtinimai (Kelmės r.)**

-  - Aptiktos olos fiksuotos sienelės vieta.
-  - Keramikos radimo vietos (numeriai atitinka radinių registracijos numerius).
-  - Teritorijos patikrintos metalų detektoriumi.



0m 100m

**Gaidelių gynybiniai įtvirtinimai (Šilutes r.)**

-  - Aptiktos pastaraisiais metais iškastos duobės vieta.
-  - Metalų detektoriumi patikrintos teritorijos.

**Mokslinei archeologijos komisijai**

**Nemunaičio piliakalnio (Alytaus r.), Bumbulių senovės gynybinių įtvirtinimų (A1317) (Kelmės r.), Gaidelių gynybinių įtvirtinimų (Šilutės r.) archeologijos žvalgymų 2006 m.**

**PROJEKTAS**

2006 m lapkričio – gruodžio mėn. planuojama atlikti archeologinius žvalgymus Nemunaičio piliakalnyje (Alytaus r.), Bumbulių sen. gynybiniuose įtvirtinimuose (A1317) (Kelmės r.), Gaidelių gynybiniuose pylimuose (Šilutės r.). Numatoma išžvalgyti atitinkamai 5, 6,9 ir 6 ha teritorijas.

Žvalgymai bus atliekami su tikslu nustatyti minėtų paminklų chronologinius rėmus, funkcinę paskirtį. Žvalgymų metu bus naudojamas metalų detektorius C.Scope R1. Aptiktus radinius planuojama fiksuoti elektroninio tachometro Sokkia 600 pagalba, rišant juos prie LKS koordinačių sistemos. Nepriklausomai nuo to, ar žvalgymų metu bus aptikti archeologiniai radiniai, kiekvienam objektui bus sudaromas topografinis planas.

Archeologinių žvalgymų užsakovas Lietuvos archeologijos draugija. Žvalgymams vadovaus Dr. Gintautas Vėlius.

2006-11-10

Dr. Doc. Gintautas Vėlius



Leidimas galioja iki 2006-11-30

# L E I D I M A S

vykdyti archeologinius tyrimus

2006-11-20 Nr.262  
Vilnius

Pagal Lietuvos Respublikos nekilnojamojo kultūros paveldo apsaugos įstatymo 18 str. šis leidimas išduotas **G.Vėliui** vykdyti Nemunaičio piliakalnio, Alytaus raj., Bumbulių senovės gynybinių įtvirtinimų (A1317), Kelmės raj., Gaidelių gynybinių įtvirtinimų, Šilutės raj., **archeologinius žvalgymus,** taip pat naudoti elektronines priemones, sudarinėti planus, filmuoti, fotografuoti, piešti, rinkti radinius ir mėginius tiriamame objekte. Tyrimų projektas: Nemunaičio piliakalnio (Alytaus r.), Bumbulių senovės gynybinių įtvirtinimų (A1317) (Kelmės r.), Gaidelių gynybinių įtvirtinimų (Šilutės r.) archeologijos žvalgymų 2006 m. projektas, 2006-11-10, Nr.262.

Kontrolės skyriaus vedėjas

