

Kasinėjimų nuotraukos

1. Archeologinių žvalgomųjų tyrimų vieta prieš pradėdant kasinėjimus (šurfai Nr. 1 – 5).
2. Archeologinių žvalgomųjų tyrimų vieta prieš pradėdant kasinėjimus (šurfai Nr. 6 – 10).
3. Šurfo Nr. 1 vakarinė sienelė. Fotografuota iš rytinės pusės.
4. Šurfo Nr. 2 vakarinė sienelė. Fotografuota iš rytinės pusės.
5. Šurfo Nr. 3 vakarinė sienelė. Fotografuota iš rytinės pusės.
6. Šurfo Nr. 4 vakarinė sienelė. Fotografuota iš rytinės pusės.
7. Šurfo Nr. 5 vakarinė sienelė. Fotografuota iš rytinės pusės.
8. Šurfo Nr. 6 vakarinė sienelė. Fotografuota iš rytinės pusės.
9. Šurfo Nr. 7 vakarinė sienelė. Fotografuota iš rytinės pusės.
10. Šurfo Nr. 8 vakarinė sienelė. Fotografuota iš rytinės pusės.
11. Šurfo Nr. 9 vakarinė sienelė. Fotografuota iš rytinės pusės.
12. Šurfo Nr. 10 vakarinė sienelė. Fotografuota iš rytinės pusės.
13. Šurfo Nr. 11 vakarinė sienelė. Fotografuota iš rytinės pusės.
14. Šurfo Nr. 12 vakarinė sienelė. Fotografuota iš rytinės pusės.
15. Šurfo Nr. 13 vakarinė sienelė. Fotografuota iš rytinės pusės.
16. Šurfo Nr. 14 vakarinė sienelė. Fotografuota iš rytinės pusės.
17. Šurfo Nr. 15 vakarinė sienelė. Fotografuota iš rytinės pusės.
18. Šurfo Nr. 16 vakarinė sienelė. Fotografuota iš rytinės pusės.
19. Šurfo Nr. 17 vakarinė sienelė. Fotografuota iš rytinės pusės.
20. Šurfo Nr. 18 vakarinė sienelė. Fotografuota iš rytinės pusės.
21. Šurfo Nr. 19 vakarinė sienelė. Fotografuota iš rytinės pusės.
22. Šurfo Nr. 20 vakarinė sienelė. Fotografuota iš rytinės pusės.
23. Šurfas Nr. 21 prieš pradėdant tyrimus. Fotografuota iš rytinės pusės.
24. Šurfo Nr. 21 vakarinė sienelė. Fotografuota iš rytinės pusės.
25. Šurfas Nr. 22 prieš pradėdant tyrimus. Fotografuota iš rytinės pusės.
26. Šurfo Nr. 22 vakarinė sienelė. Fotografuota iš rytinės pusės.
27. Šurfas Nr. 23 prieš pradėdant tyrimus. Fotografuota iš rytinės pusės.
28. Šurfo Nr. 23 vakarinė sienelė. Fotografuota iš rytinės pusės.
29. Šurfo Nr. 23 prailginimas. Vakarinė sienelė. Fotografuota iš rytinės pusės.
30. Šurfas Nr. 24 prieš pradėdant tyrimus. Fotografuota iš rytinės pusės.
31. Šurfo Nr. 24 vakarinė sienelė. Fotografuota iš rytinės pusės.
32. Šurfas Nr. 25 prieš pradėdant tyrimus. Fotografuota iš rytinės pusės.
33. Šurfo Nr. 25 vakarinė sienelė. Fotografuota iš rytinės pusės.

34. Šurfas Nr. 26 prieš pradėdant tyrimus. Fotografuota iš rytinės pusės.
35. Šurfo Nr. 26 vakarinė sienelė. Fotografuota iš rytinės pusės.
36. Šurfas Nr. 27 prieš pradėdant tyrimus. Fotografuota iš rytinės pusės.
37. Šurfo Nr. 27 vakarinė sienelė. Fotografuota iš rytinės pusės.
38. Šurfo Nr. 28 – 30 ir perkamos Nr. 1 vieta prieš pradėdant tyrimus. Fotografuota iš pietinės pusės nuo piliakalnio.
39. Šurfo Nr. 28 vakarinė sienelė. Fotografuota iš rytinės pusės.
40. Šurfo Nr. 30 vakarinė sienelė. Fotografuota iš rytinės pusės.
41. Šurfas Nr. 31 prieš pradėdant tyrimus. Fotografuota iš rytinės pusės.
42. Šurfo Nr. 31 vakarinė sienelė. Fotografuota iš rytinės pusės.
43. Šurfas Nr. 32 prieš pradėdant tyrimus. Fotografuota iš rytinės pusės.
44. Šurfo Nr. 32 vakarinė sienelė. Fotografuota iš rytinės pusės.
45. Šurfas Nr. 33 prieš pradėdant tyrimus. Fotografuota iš rytinės pusės.
46. Šurfo Nr. 33 vakarinė sienelė. Fotografuota iš rytinės pusės.
47. Šurfas Nr. 34 prieš pradėdant tyrimus. Fotografuota iš rytinės pusės.
48. Šurfo Nr. 34 vakarinė sienelė. Fotografuota iš rytinės pusės.
49. Šurfas Nr. 34. Puodas Nr. 1 šiaurės vakariniame šurfo kampe. Fotografuota iš pietinės pusės.
50. Šurfas Nr. 34. Puodas Nr. 1 padarius išpjovą ir nukasus molio sluoksnį. Fotografuota iš rytinės pusės.
51. Šurfas Nr. 34. Puodas Nr. 1 padarius išpjovą ir nukasus molio sluoksnį. Fotografuota iš šiaurinės pusės.
52. Šurfas Nr. 34. Puodai Nr. 2, 3 padarius išpjovą ir nukasus molio sluoksnį. Fotografuota iš rytinės pusės.
53. Šurfas Nr. 34. Puodai Nr. 2, 3 padarius išpjovą ir nukasus molio sluoksnį. Fotografuota iš pietrytinės pusės.
54. Šurfas Nr. 34, vakarinė sienelė, iškasus išpjovą. Fotografuota iš rytinės pusės.
55. Šurfo Nr. 34 šiaurinė dalis iškasus išpjovą. Vakarinėje sienelėje matome stulpavietę.
56. Šurfo Nr. 34 išpjovoje aptikta stulpavietė. Fotografuota iš rytinės pusės.
57. Šurfo Nr. 34 išpjovoje aptiktos stulpavietės pjūvis. Fotografuota iš rytinės pusės.
58. Šurfo Nr. 34 pietinė sienelė. Kv. A1 ryškėja duobės kontūras. Fotografuota iš šiaurinės pusės.
59. Šurfo Nr. 34 pietinė sienelė. Kv. A1 įžemyje išryškėjo duobės kontūras. Fotografuota iš šiaurinės pusės.
60. Šurfas Nr. 34. Duobės Kv. A1 pjūvis. Fotografuota iš šiaurinės pusės.
61. Šurfas Nr. 35 prieš pradėdant tyrimus. Fotografuota iš rytinės pusės.
62. Šurfas Nr. 35. Vakarinės sienelės pjūvis. Fotografuota iš rytinės pusės.

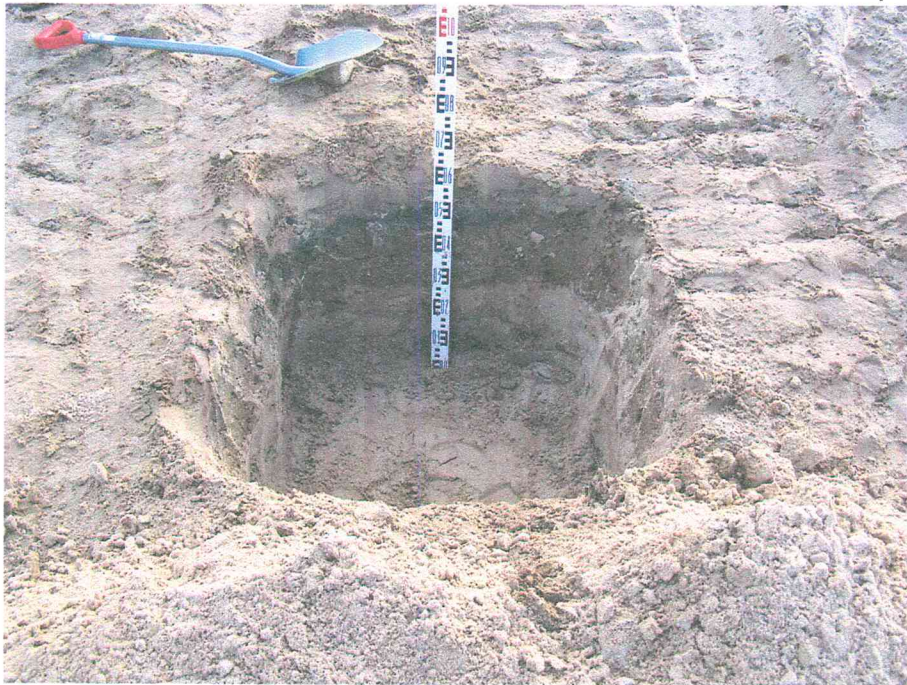
63. Šūrfas Nr. 35. Vakarinės sienelės pjūvis. Fotografuota iš rytinės pusės.
64. Šūrfas Nr. 36 prieš pradėdant tyrimus. Fotografuota iš rytinės pusės.
65. Šūrfas Nr. 36. Vakarinės sienelės pjūvis. Fotografuota iš rytinės pusės.
66. Šūrfas Nr. 37 prieš pradėdant tyrimus. Fotografuota iš rytinės pusės.
67. Šūrfas Nr. 37. Vakarinės sienelės pjūvis. Fotografuota iš rytinės pusės.
68. Šūrfas Nr. 38 prieš pradėdant tyrimus. Fotografuota iš rytinės pusės.
69. Šūrfas Nr. 38. Vakarinės sienelės pjūvis. Fotografuota iš rytinės pusės.
70. Šūrfas Nr. 39 prieš pradėdant tyrimus. Fotografuota iš rytinės pusės.
71. Šūrfas Nr. 39. Vakarinės sienelės pjūvis. Fotografuota iš rytinės pusės.
72. Šūrfas Nr. 40 prieš pradėdant tyrimus. Fotografuota iš rytinės pusės.
73. Šūrfas Nr. 40. Vakarinės sienelės pjūvis. Fotografuota iš rytinės pusės.
74. Šūrfas Nr. 41 prieš pradėdant tyrimus. Fotografuota iš rytinės pusės.
75. Šūrfas Nr. 41. Vakarinės sienelės pjūvis. Fotografuota iš rytinės pusės.
76. Šūrfas Nr. 42. Vakarinės sienelės pjūvis. Fotografuota iš rytinės pusės.
77. Perkasa Nr. 1 prieš pradėdant tyrimus. Fotografuota iš rytinės pusės.
78. Perkasa Nr. 1. Vakarinės sienelės pjūvis. Fotografuota iš rytinės pusės.
79. Perkasa Nr. 1. Rytinės sienelės pjūvis. Fotografuota iš vakarinės pusės.
80. Perkasa Nr. 1. Šiaurinės sienelės pjūvis. Fotografuota iš pietinės pusės.
81. Užkastos perkastos į rytus nuo Lepelionių piliakalnio. Fotografuota nuo piliakalnio.
82. Užkastos perkastos į vakarus nuo Lepelionių piliakalnio. Fotografuota nuo piliakalnio.
83. Šiaurinėje kelio pusėje, griovyje, lietaus vandens paplautoje sienelėje atsidengė ūkinės duobės kontūras. Fotografuota iš pietinės pusės.
84. Lepelionių piliakalnis. Fotografuota iš rytinės pusės.



1



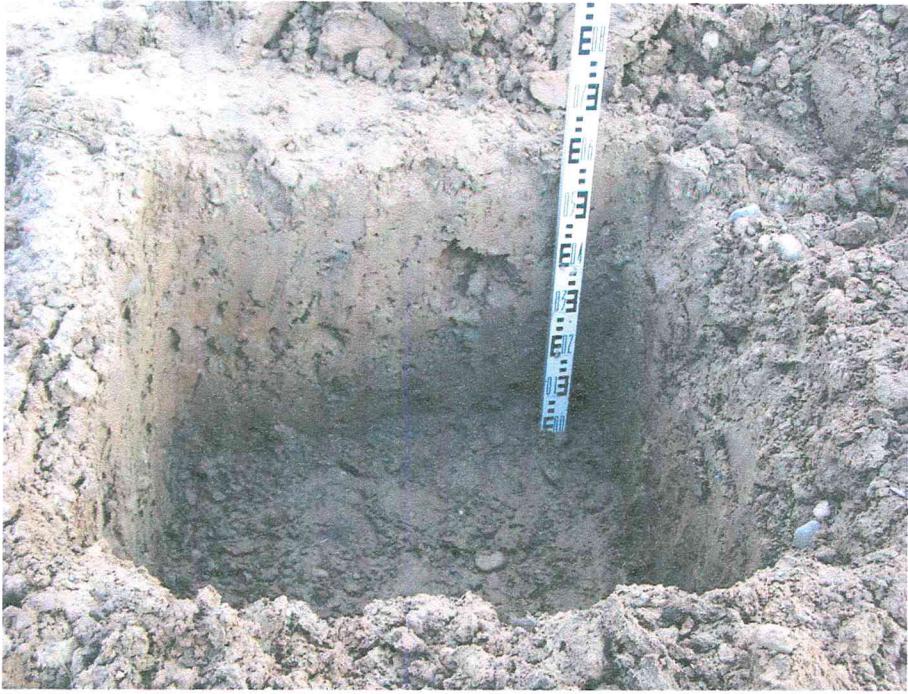
2



3



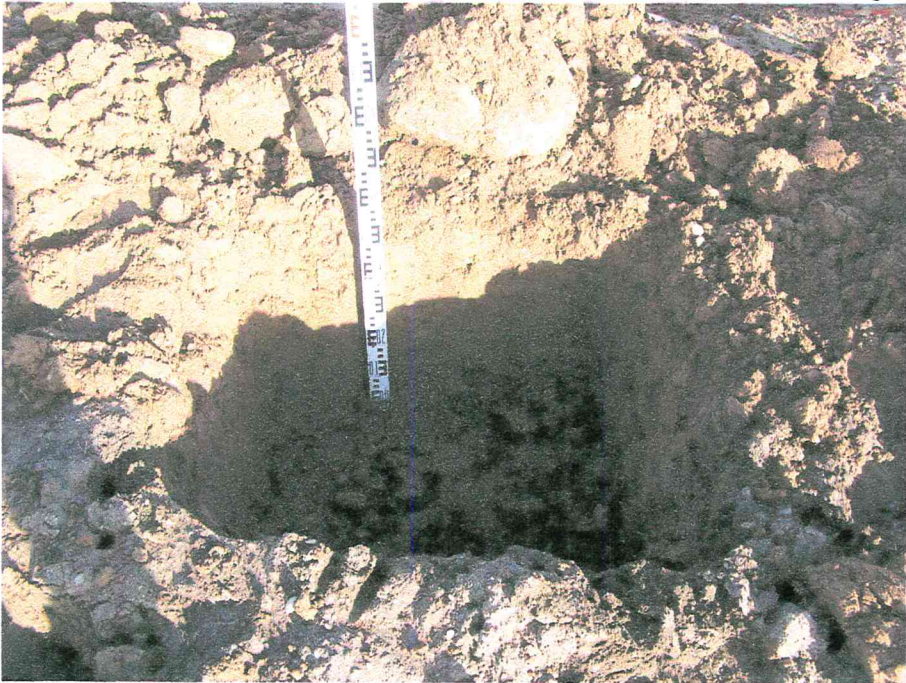
4



5



6



7



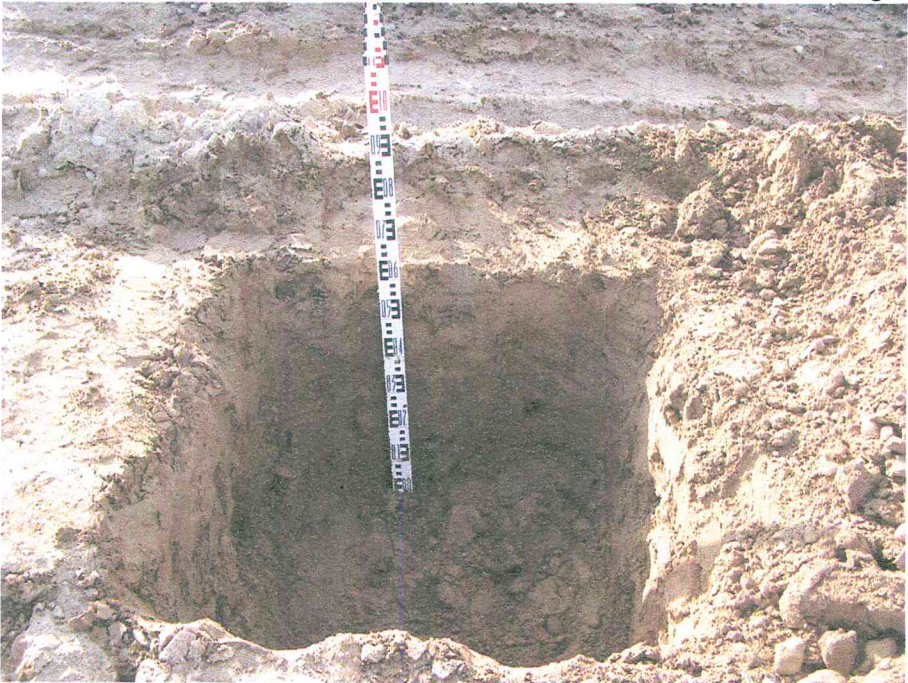
8



9



10



11



12



13



14



15



16



17



18



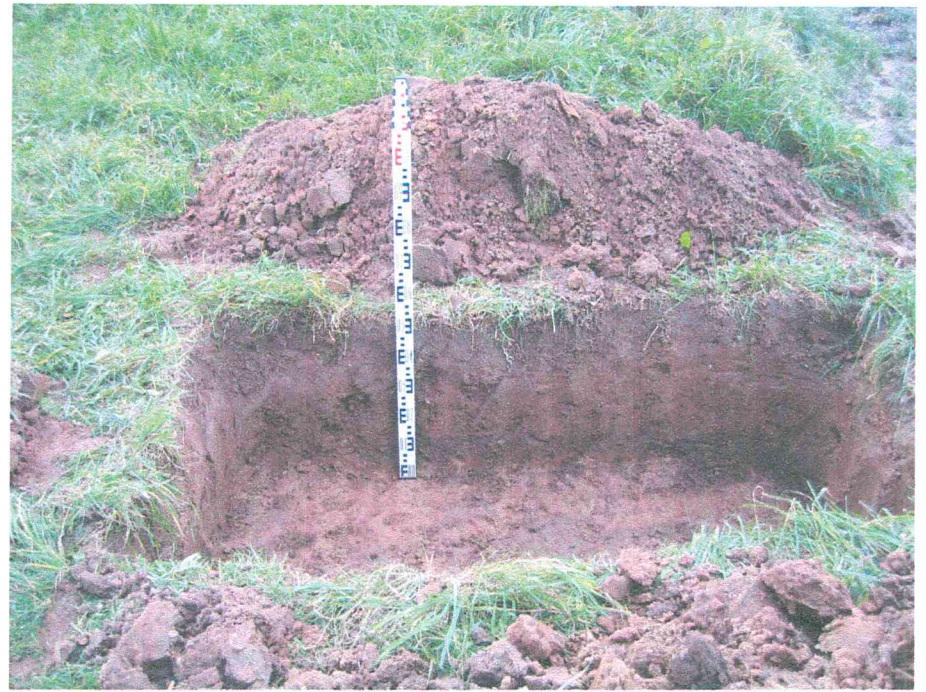
19



20



21



22



23



24



25



26



27



28



29



30



31



32



33



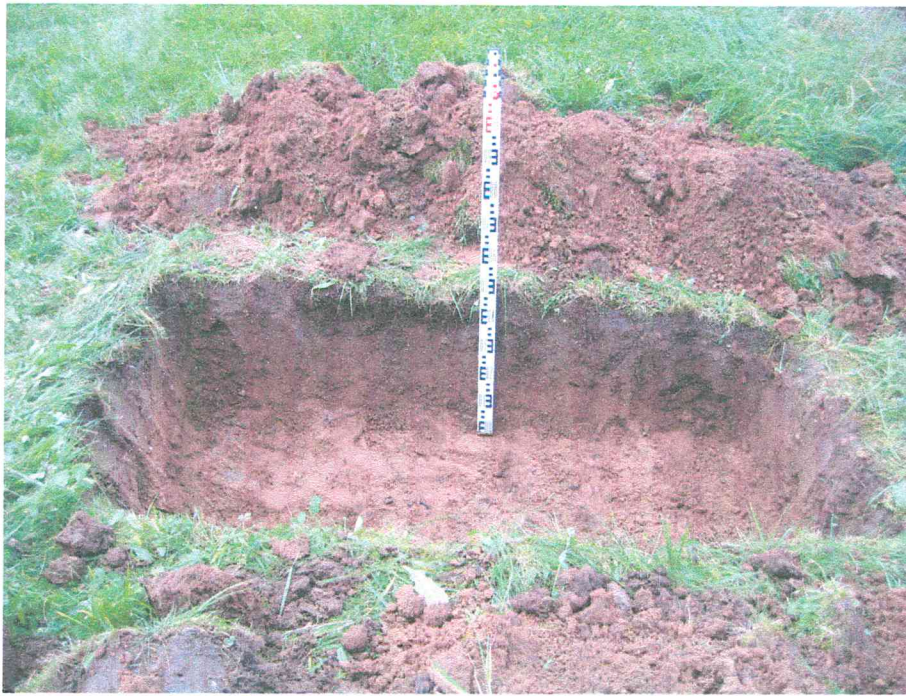
34



35



36



37



38



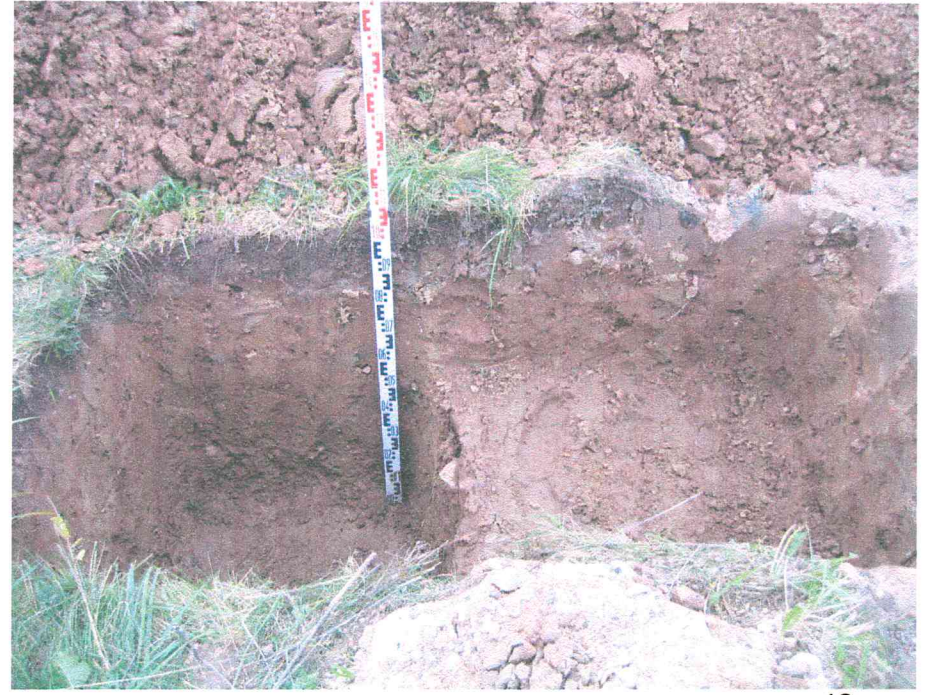
39



40



41



42



43



44



45



46



47



48



49



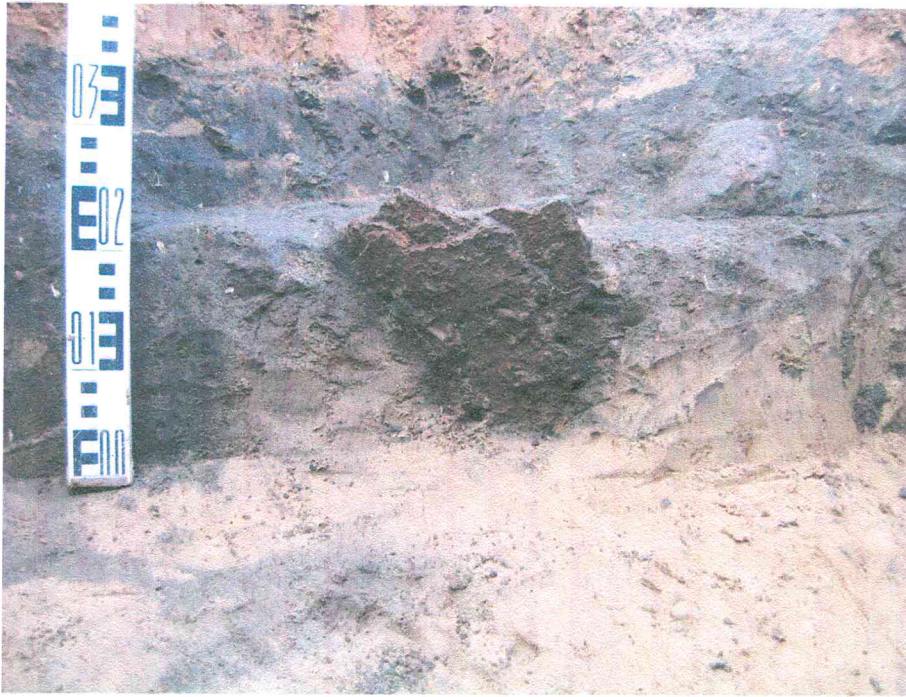
50



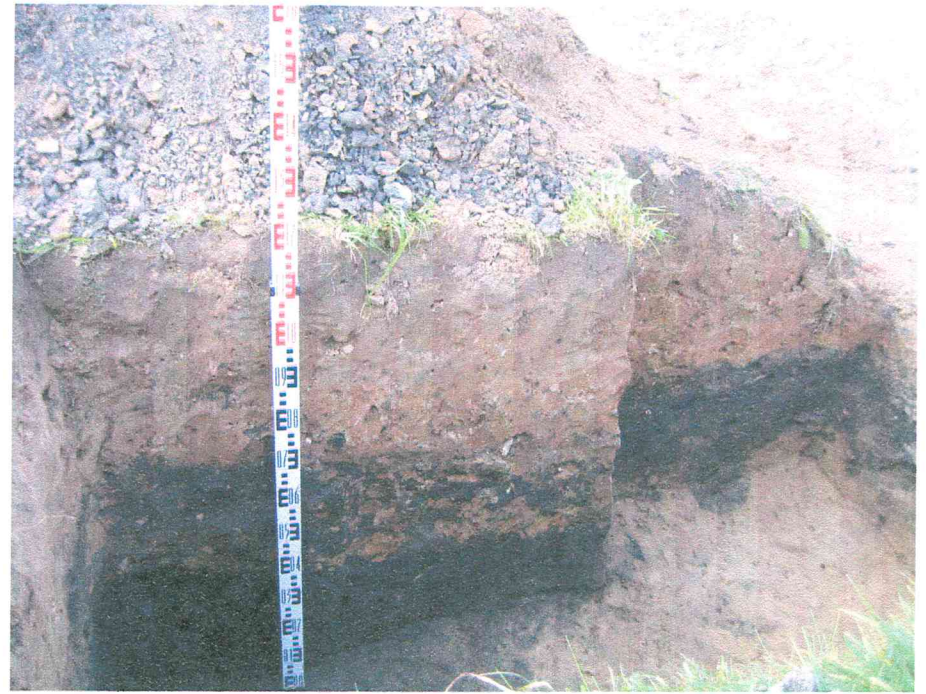
51



52



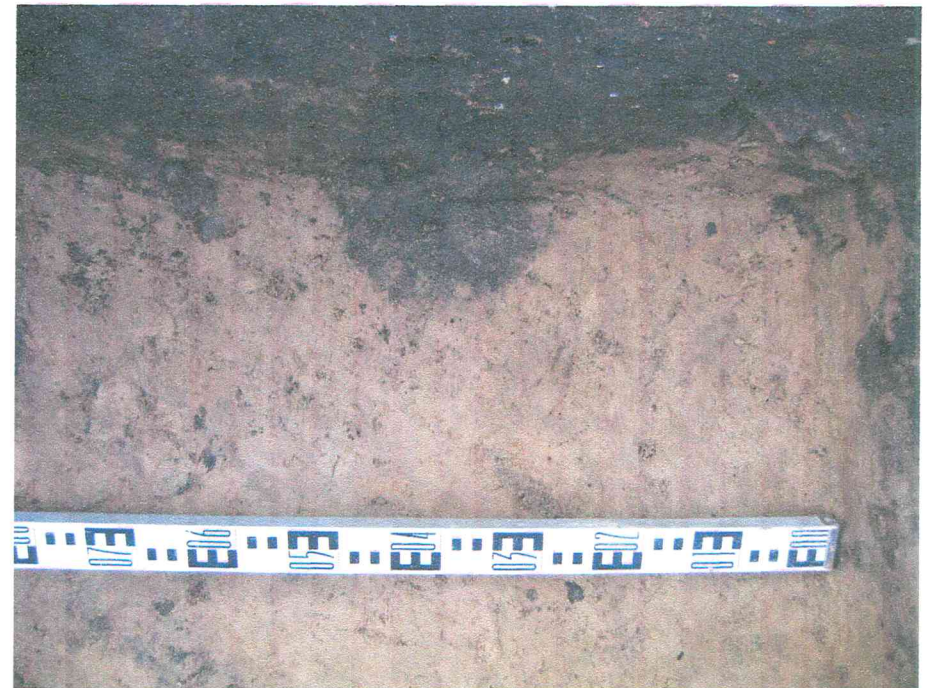
53



54



55



56



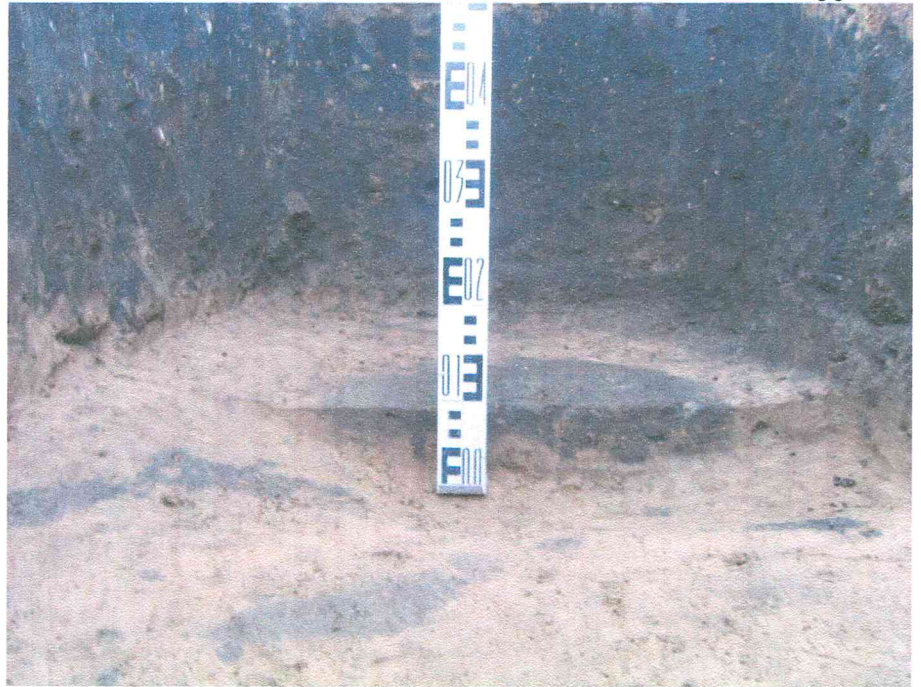
57



58



59



60



61



62



63



64



65



66



67



68



69



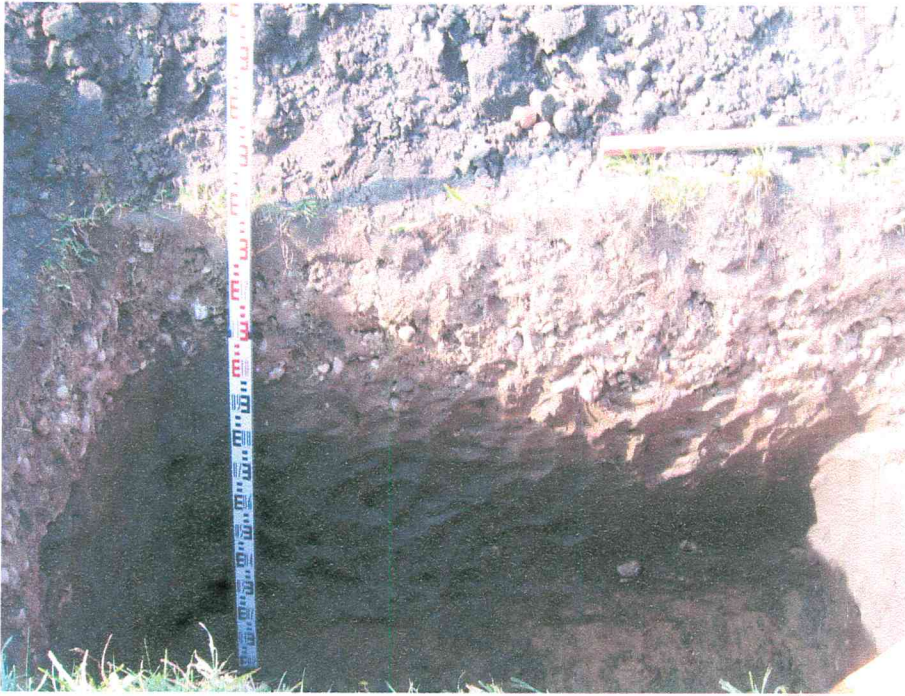
70



71



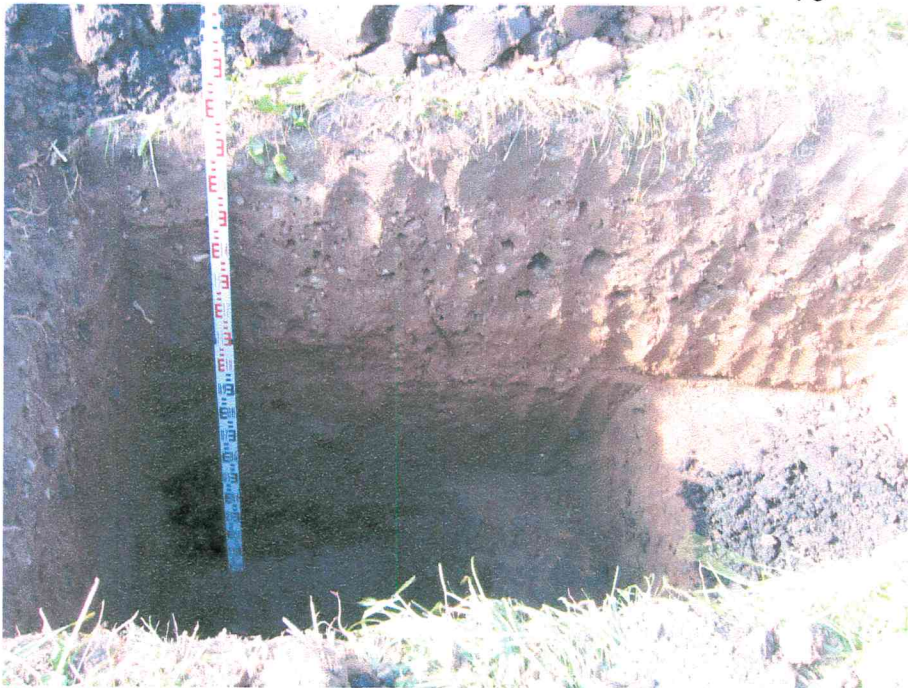
72



73



74



75



76



77



78



79



80



81



82



83



84

RADINIŲ NUOTRAUKOS

1. Puodo pakraštėlis. Rad. sąr. Nr. BK 5.
2. Puodo dugnelis. Rad. sąr. Nr. BK 6.
3. Puodo sienelė. Rad. sąr. Nr. BK 23.
4. Puodo pakraštėlis. Rad. sąr. Nr. BK 35.
5. Puodo pakraštėlis. Rad. sąr. Nr. BK 79.
6. Puodo sienelė. Rad. sąr. Nr. BK 37.
7. Puodo sienelė. Rad. sąr. Nr. BK 58.
8. Puodo pakraštėlis. Rad. sąr. Nr. BK 78.
9. Puodo sienelė. Rad. sąr. Nr. BK 80.
10. Puodo sienelė. Rad. sąr. Nr. BK 82.
11. Puodo pakraštėlis. Rad. sąr. Nr. BK 96.
12. Puodo sienelė. Rad. sąr. Nr. BK 156.
13. Puodo sienelė. Rad. sąr. Nr. BK 173.
14. Puodo dugnelis. Rad. sąr. Nr. BK 180.
15. Puodo pakraštėlis. Rad. sąr. Nr. BK 192.
16. Puodo pakraštėlis. Rad. sąr. Nr. BK 217.
17. Puodo sienelė. Rad. sąr. Nr. BK 218.
18. Puodo pakraštėlis. Rad. sąr. Nr. BK 238.
19. Segė. Vario lydinio. Rad. sąr. Nr. M 1.
20. Moneta. LDK. Jono Kazimiero šilingas. Rad. sąr. Nr. MO 1.
21. Verpstukas. Molinis. Rad. sąr. Nr. ML 1.
22. Verpstukas. Molinis. Rad. sąr. Nr. ML 2.
23. Puodas Nr. 1 prieš preparuojant jo vidų.
24. Puodas Nr. 1.
25. Puodas Nr. 1
26. Puodas Nr. 1 iš viršaus.
27. Puodai Nr. 2 ir Nr. 3 prieš preparavimą.
28. Puodai Nr. 2 ir Nr. 3 išpreparavus tamsiai pilka žemę iš puodo vidaus iki smėlio.
29. Puodai Nr. 2 ir Nr. 3 išpreparavus jų vidų.
30. Puodas Nr. 2.
31. Puodas Nr. 2 iš viršaus.
32. Puodas Nr. 3.

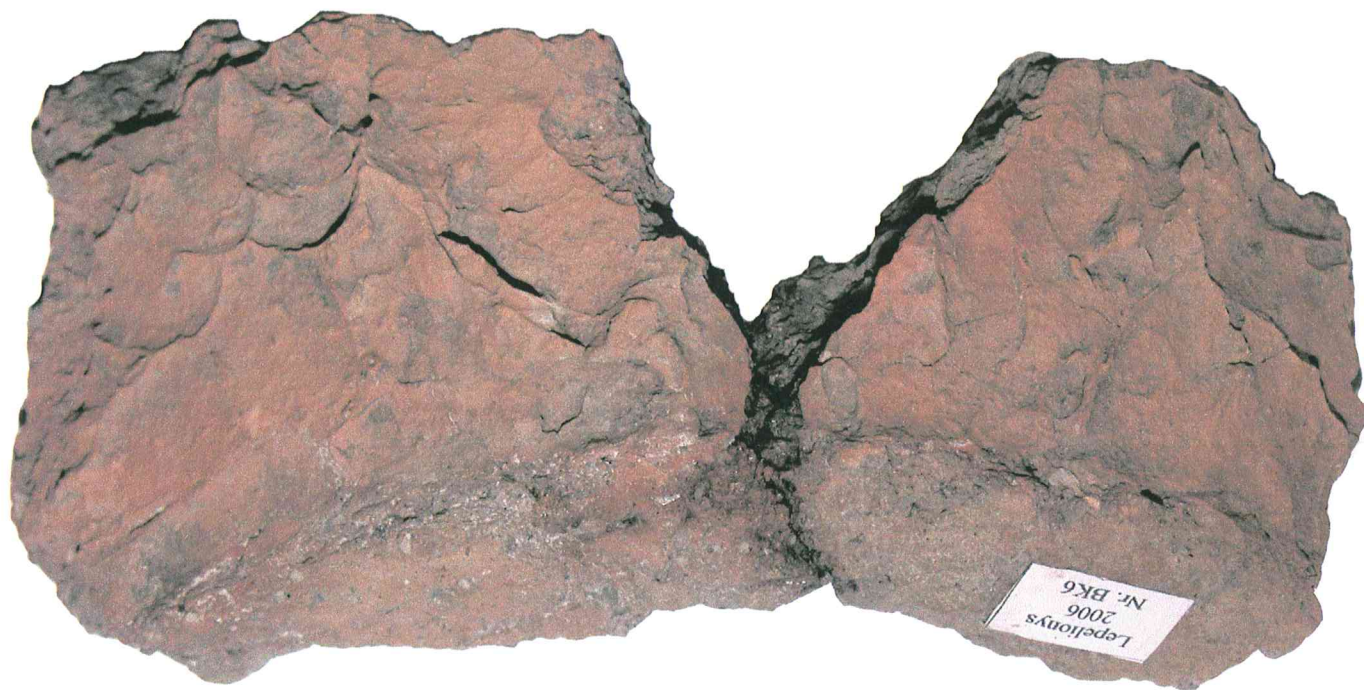
Radinių nuotraukos



Nr. BK 5



pav. 1



Nr. BK 6



pav. 2



Nr. BK 23

0 1 3cm

pav. 3

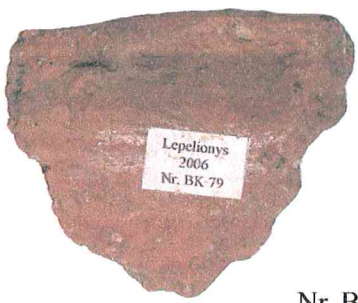


Nr. BK 35



pav. 4

0 1 3cm



Nr. BK 79

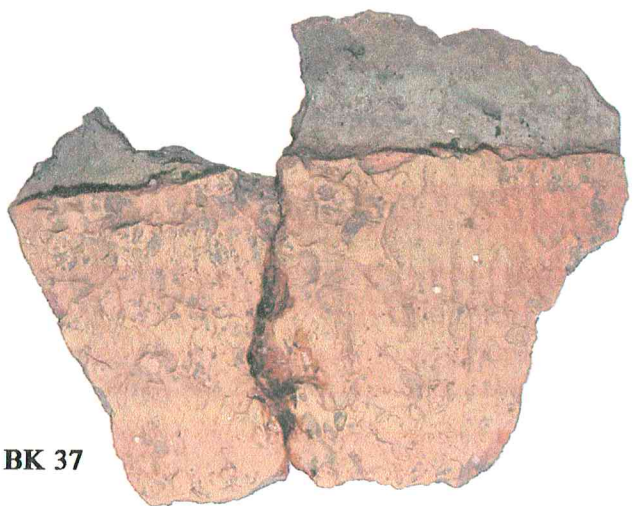


pav. 5

0 1 3cm

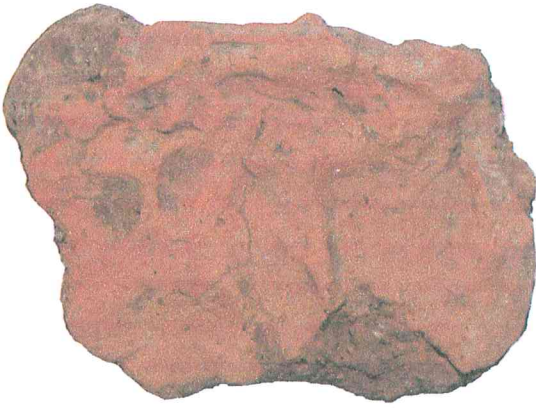


Nr. BK 37



pav. 6

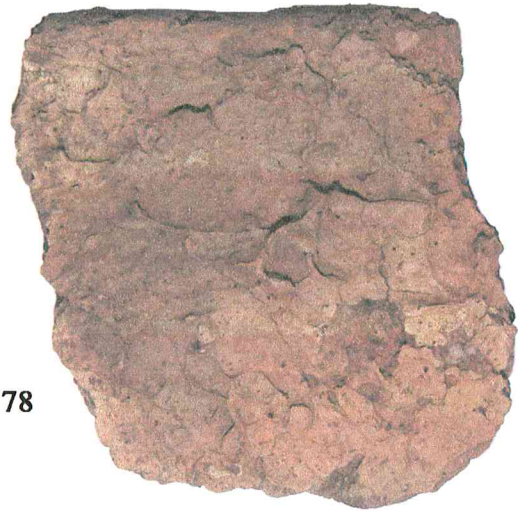
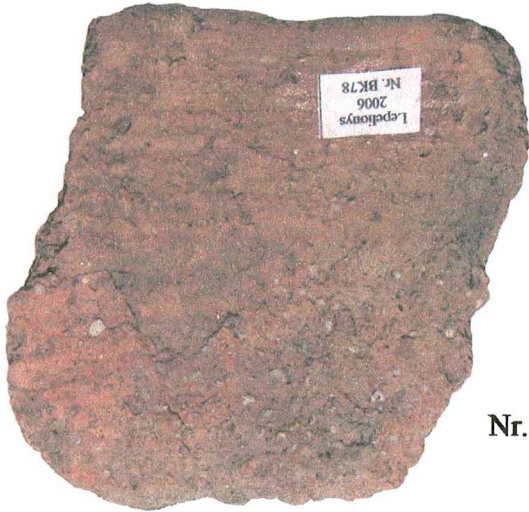
0 1 3cm



0 1 3cm

Nr. BK 58

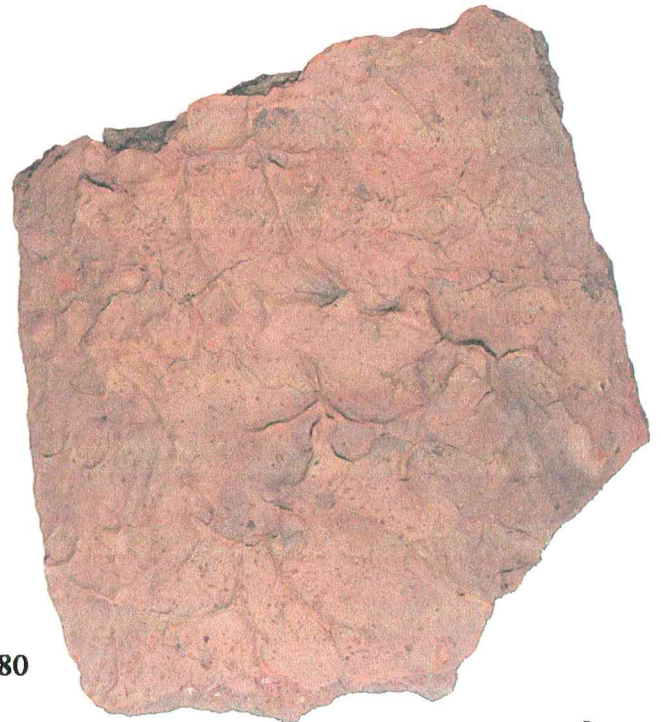
pav. 7



Nr. Bk 78

0 1 3cm

pav. 8



Nr. BK 80

0 1 3cm

pav. 9



Nr. BK 82



pav. 10

0 1 3cm



Nr. BK 96



pav. 11

0 1 3cm



Nr. BK 156

pav. 12

0 1 3cm

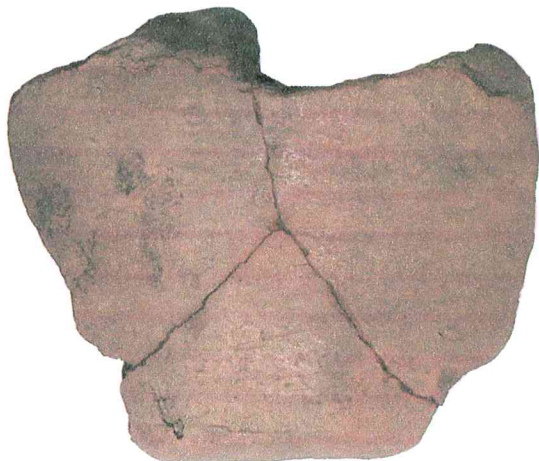


0 1 3cm



Nr. BK 173

pav. 13



Nr. BK 180



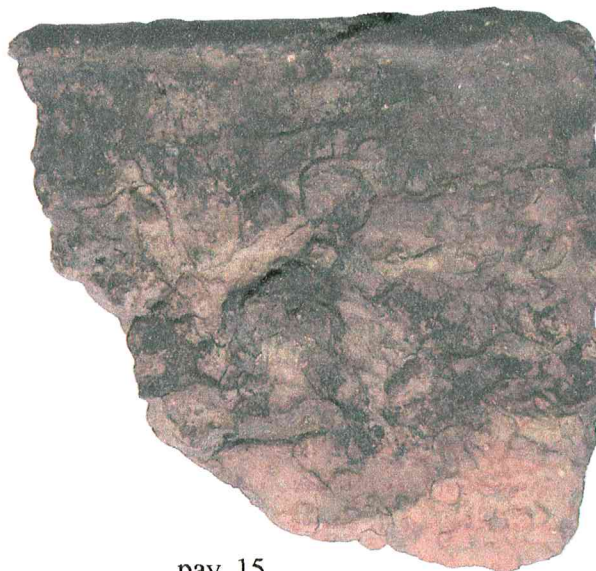
0 3cm

pav. 14



Nr. BK 192

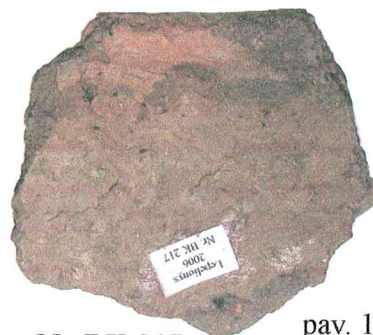
0 3cm



pav. 15

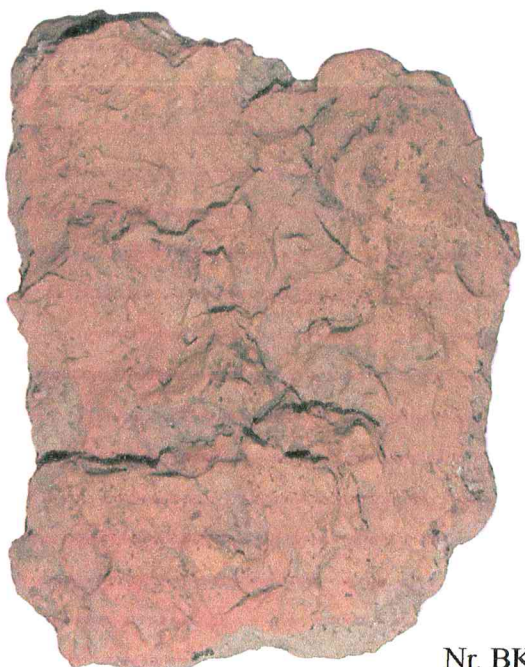


0 3cm

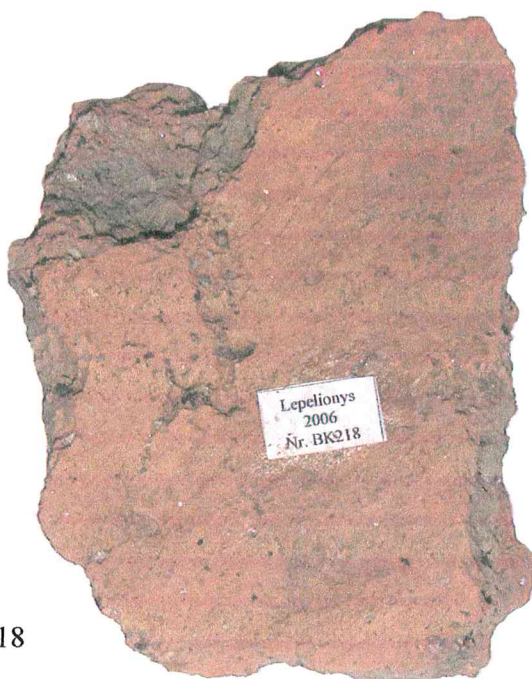


Nr. BK 217

pav. 16



Nr. BK 218



Lepelionys
2006
Nr. BK218

pav. 17



Nr. BK 238



Lepelionys
2006
Nr. BK238

pav. 18



Nr. M 1



pav. 19





Nr. MO 1



pav. 20



Nr. ML 1

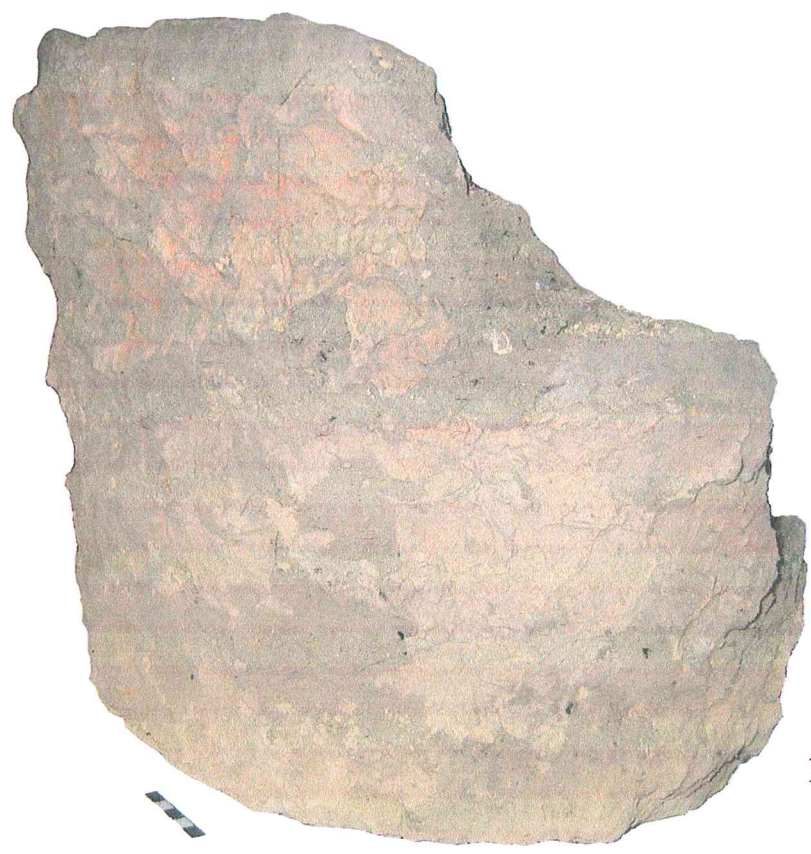
pav. 21



Nr. ML 2

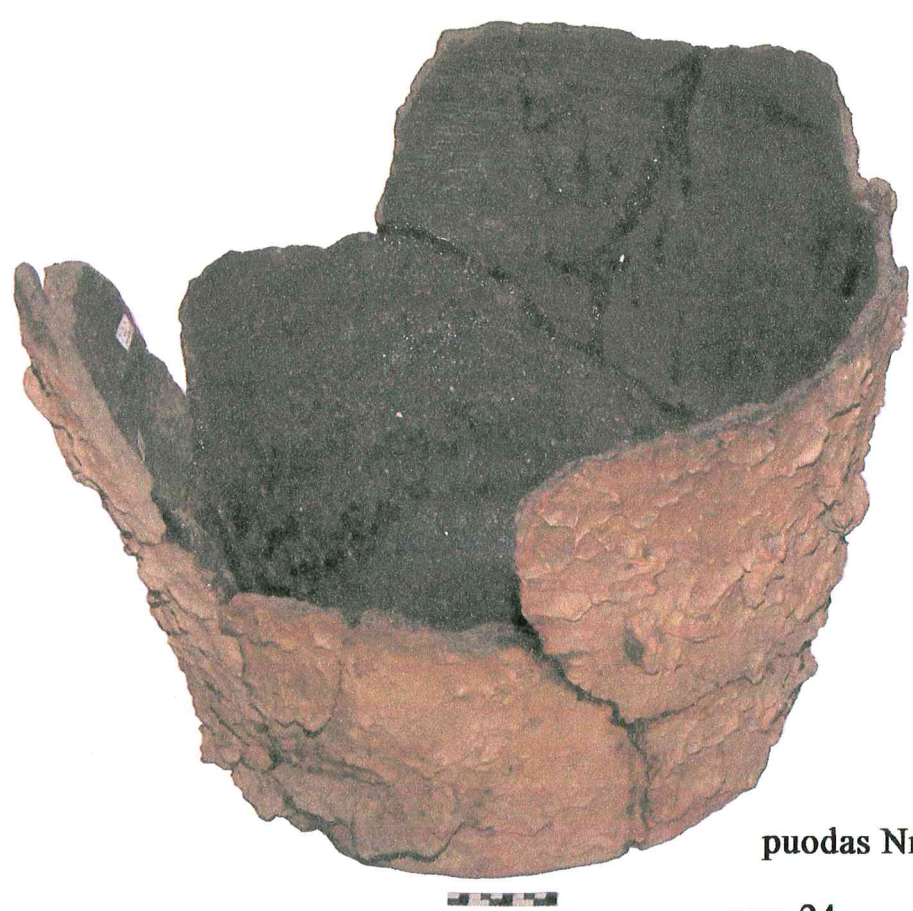
pav. 22





puodas Nr. 1

pav. 23



puodas Nr. 1

pav. 24



puodas Nr. 1

pav. 25



puodas Nr. 1

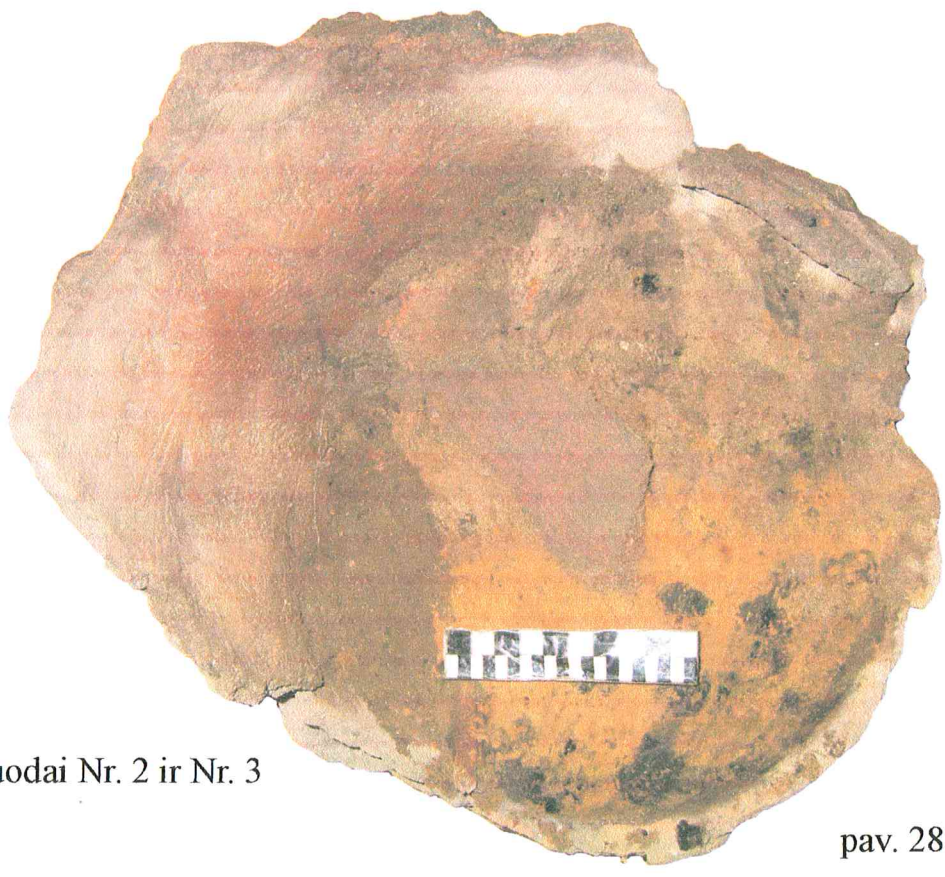
pav. Nr. 26



puodai Nr. 2 ir Nr. 3

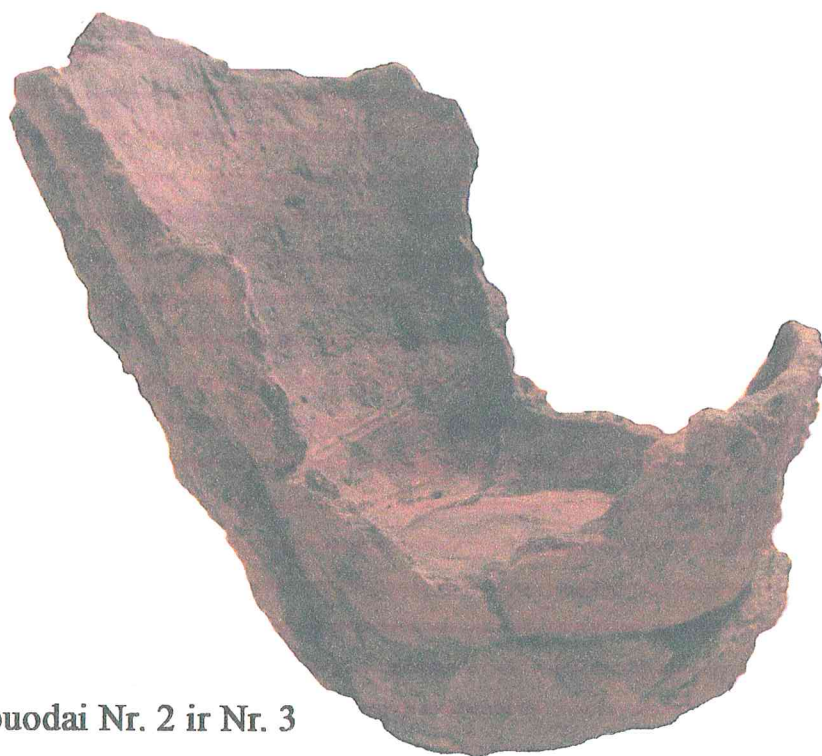


pav. 27



puodai Nr. 2 ir Nr. 3

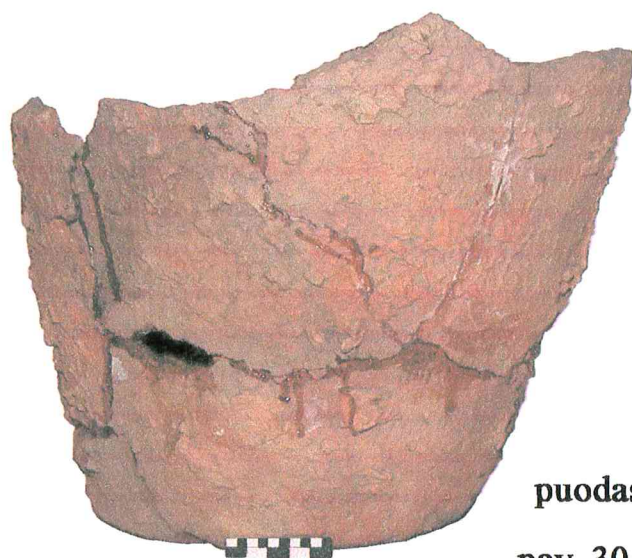
pav. 28



puodai Nr. 2 ir Nr. 3

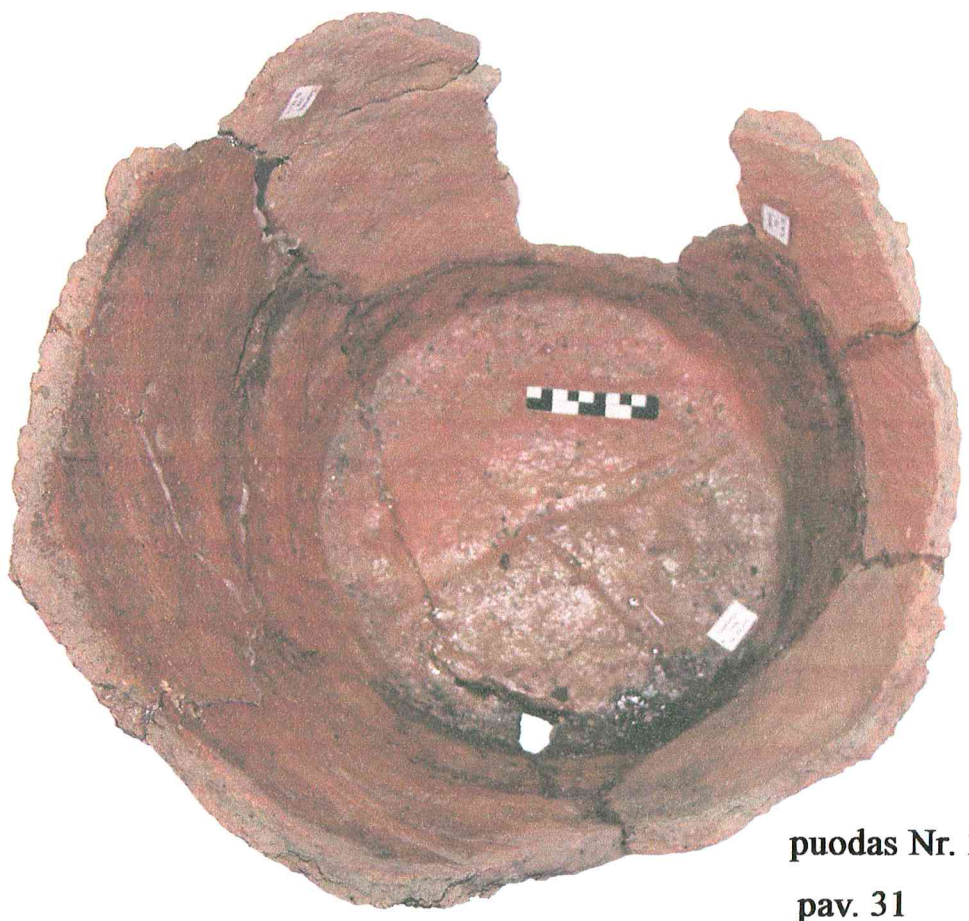
0 5cm

pav. 29



puodas Nr. 2

pav. 30



puodas Nr. 2
pav. 31



puodas Nr. 3
pav. 32

Ugnius Budvydas
Trakų istorijos muziejaus archeologas

2006 09 14

Lietuvos Respublikos
Kultūros Ministerijos
Kultūros vertybių apsaugos departamento
Mokslinei archeologijos komisijai

Kelio atkarpos tarp Aukštadvario ir Prienų archeologinių žvalgomųjų
tyrimų programa

2006 m. kelio atkarpoje tarp Aukštadvario ir Prienų, kuri eina per Lėpelionių piliakalnio (A170) vizualinės apsaugos zoną, vykdomi kelio renovacijos, drenažo, šlaitų niveliavimo darbai. Visi minėti darbai vykdyti prieš tai neatliktus archeologinių žvalgomųjų tyrimų. Kultūros Paveldo departamento Kauno teritoriniam padaliniiui sustabdžius kelio tiesimo darbus buvo kreiptasi su prašymu atlikti archeologinius žvalgomuosius tyrimus.

Archeologinius žvalgomuosius tyrimus numatoma vykdyti pietinėje kelio pusėje (žr. priedą N.1). Šurfai būtų išdėstyti išilgai minėtos kelio atkarpos, t. y. tose vietose kur būtų vykdomi žemės judinimo darbai (plane nurodytos šurfų vietos gali keistis priklausomai nuo esamos situacijos). Tyrimo metu planuojama iškasti iki 50 šurfų (1x1 ir 1x2 m dydžio). 1x2 m dydžio šurfai būtų kasami Lėpelionių piliakalnio aplinkoje. Be to, šalia piliakalnio esančiame gynybiniame griovyje, kurio šlaito dalis gali būti suardyta tiesiant kelią, bus ištirta 2x6 m dydžio perkasa (12 m²). Tikslas išsiaiškinti gynybinio griovio šlaito ribą bei būklę. Aptikus griovio liekanas bei nustatčius, jog jis patenka į tiesiamo kelio ribą, KVAD archeologijos komisijai būtų pateiktas programos papildymas, kuriame būtų numatyti išsamūs archeologiniai tyrimai. Viso numatoma ištirti iki 100 m². Prašau išduoti leidimą archeologiniams tyrimams.

U. Budvydas



Leidimas galioja iki 2006-11-30

L E I D I M A S

vykdyti archeologinius tyrimus

2006-10-16 Nr.218
Vilnius

Pagal Lietuvos Respublikos nekilnojamojo kultūros paveldo apsaugos įstatymo 18 str. šis leidimas išduotas **U.Budvydui** vykdyti Lepelionių piliakalnio (A170) aplinkos, Prienų raj., **archeologinius žvalgomočius tyrinėjimus,** taip pat naudoti elektronines priemones, sudarinėti planus, filmuoti, fotografuoti, piešti, rinkti radinius ir mėginius tiriamame objekte.

Tyrimų projektas: Kelio atkarpos tarp Aukštadvario ir Prienų archeologinių žvalgomųjų tyrimų programa, 2006-10-09, Nr.218.

Kontrolės skyriaus vedėjas



R. Kraujalis



TRAKŲ ISTORIJOS MUZIEJUS

Kęstučio g. 4, LT- 21104 Trakai, Tel.: (8-528) 53941, faks. (8-528) 55288

Ekspонатų priėmimo nuolatiniam saugojimui aktas

2008 m. rugpjūčio mėn. 2 d. Nr.

Trakų istorijos muziejus, atstovaujamas vyr. fondų (rinkinių) saugotojos Irenos Senulienės 2006 m. rugpjūčio 2 d. priėmė, o Ugnius Budvydas, Archeologijos skyriaus vedėjas, perdavė nuolat saugoti šiuos eksponatus:

Eilės Nr.	Ekspionato pavadinimas, trumpas aprašymas, medžiaga, technika, išmatavimai	Būklė	Kaina	Apskaitos ir Inv. Nr.	Pastabos
1	2	3	4	5	6
	Žvalgomieji archeologiniai tyrimai prie Lepelionių piliakalnio, Prienų raj., 2006 metais. Tyrimų vadovas U. Budvydas.				
1.	Segė. Lankinė. Aukštu lankeliu. Vario lydinio (1 vnt.)	Fragmentai		A	
2.	Moneta. LDK. Jonas Kazimieras. Vario lydinio (1 vnt.)	paveikta korozijos		A	
3.	Verpstukai. Moliniai. Dvigubo nupjauto kūgio formos (2 vnt.)	sveiki		A	
4.	Puodas, molinis, grublėtu paviršiumi (1 vnt.)	fragmentas		A	
5.	Puodas, molinis, grublėtu paviršiumi (1 vnt.)	fragmentas		A	
6.	Puodas, molinis, grublėtu paviršiumi (2 vnt.)	fragmentas		A	/1-2
7.	Puodų, molinių, pakraštėlių, dugnelių ir sienelių fragmentai (12 vnt.)	fragmentas		A	/1-12
8.	Puodų, molinių, pakraštėlių, dugnelių ir sienelių fragmentai neturintys muziejinės vertės (261 vnt.)	fragmentai		AP /1-261	

Iš viso priimta 281 (du šimtai aštuoniasdešimts
vienas) eksponatai

Pagrindas: archeologinių tyrimų ataskaita

Aktas sudarytas 3 egzemplioriais.

Priėmė

Perdavė:

: Irena
Senulienė

Ugnius
Budvydas



Vieną akto egzempliorių gavau: