

DALIA VAIČIŪNIENĖ

**KERNAVĖS PILIAKALNIO III, VAD. "LIZDEIKOS" KALNU (A1471KP) IR
KERNAVĖS SENOJO MIESTO VIETOS II (A1474)
ARCHEOLOGINIŲ ŽVALGYMŲ
ATASKAITA**

2004 METŲ ŽVALGOMIEJI TYRIMAI

Kultūros paveldo centro Paveldosaugos bibliotekos Dokumentų fondai
Fondo Nr. _____
Apyrašo Nr. <u>139</u>
Apsk. Vien. Nr. <u>2356</u>

KERNAVĖ 2004

TURINYS

Įvadas.....	2
“Lizdeikos kalno” piliakalnio šiaurinio šlaito tvarkymas.....	3
Kernavės senojo miesto vietos II tvarkymas.....	3
Išvados.....	3
Situacijos planų ir foto nuotraukų sąrašas.....	4
Tvarkytų objektų situacijos planai.....	5
Foto nuotraukos.....	7
Leidimas vykdyti archeologinius tyrimus.....	22
Tyrimų programa.....	23

Įvadas

2004 m. kovo-balandžio mėn. buvo toliau tęsiami 2003 m. pradėtų objektų¹: Kernavės piliakalnio III, vad. "Lizdeikos kalnu (A1471KP) ir Kernavės senojo miesto vietos II (A1474) aplinkos stabilizavimo ir tvarkymo darbai, bei archeologiniai žvalgymai.

2003 m. Kernavės piliakalnio, vadinamo "Lizdeikos kalnu" šiaurinio šlaito viduryje, 6 m. nuo viršūnės rytų-vakarų kryptimi, apie 4 arų plote atsirado velėnos įplyšimas. Tai įvyko ankstyvą pavasarį, tirpstant sniegui. Vanduo pradėjo skverbtis į povėlinį sluoksnį ant mažiau vandeniui laidžių grunto sluoksnių. Kernavės kultūrinio rezervato darbininkų jėgomis, įstrižai šlaito šachmatine tvarka kas 0,5 m buvo sukalti mediniai kuoliukai, kurie laikinai sustabdė velėnos slinkimą. 2003 m. rugpjūčio mėn. vyko šlaito sutvirtinimo darbai. Juos atliekant buvo vykdomi archeologiniai žvalgymai (situac. pl., psl.5).

2003 m. nuo liepos vid.-rugsėjo mėn. buvo tvarkoma Kernavės senojo miesto vieta esanti 140 m į rytus nuo "Mindaugo sostu" piliakalnio ir apie 200 m į šiaurę nuo "Lizdeikos kalno". Viršutinėje dalyje įrengtos "šukos", vandens srovei sureguliuoti (nuotr. nr. 13; 14; psl.13). Dalis tvarkomos vietos buvo tirta 1998 m. ir 2001 m. vykdant Viršutinio Kernavės miesto tyrimus. Tirtame plote pastatų liekanų neaptikta, tačiau gyvenimo pėdsakai gausūs. Visi radiniai dėl susidariusių dėkingų sąlygų, kaip ir Pajautos slėnyje – storų sąnašų išliko gerame stovyje. Panašu, kad ši sodyba įkurta ne itin patogioje vietoje egzistavo XIV a. pirmoje pusėje, didžiausio Kernavės klestėjimo laikotarpiu (ir matomai po 1365 m. vokiečių ordino puolimo nebuvo plačiau apgyventa). Visi radiniai telpa į XIV a. pr. chronologinius rėmus.²

Šiuo metu susiformavusi, buvusio kairiojo Kernavės upelio intako griova, kiekvienais metais gilėja ir eroduoja naikindama likusią kultūrinį sluoksnį. Sustabdyti tolimesnį erodavimą ir apsaugoti XIII pab.-XIV a. vid. Viršutinio Kernavės miesto kultūrinį sluoksnį nuo nykimo, 2003 m. liepos vid.-rugsėjo, lapkričio mėn. pradėti sutvirtinimo darbai, kurie buvo pratęsti 2004 m. kovo – balandžio mėn. (situac.pl., psl. 6). Darbų užsakovas viešoji įstaiga "Kultūros paveldo išsaugojimo pajėgos". Archeologinius žvalgymus atliko Valstybinio Kernavės kultūrinio rezervato Archeologijos ir istorijos muziejaus skyriaus vedėja – archeologė Dalia Vaičiūnienė. Leidimo Nr. 5 išduotas 2004 04 07 d.

¹ D. Vaičiūnienė. Kernavės piliakalnio II, vad. "Mindaugo sostu" (A1470P); Kernavės piliakalnio III, vad. "Lizdeikos" kalnu (A1471P); Kernavės senojo miesto vietos II (A1474) 2003 m. archeologinių žvalgymų ataskaitos. Kernavė 2004 m.

² D. Vaičiūnienė. Viršutinio Kernavės miesto tyrimai 1998-2001 m., Kernavė

“Lizdeikos kalno” piliakalnio šiaurinio šlaito tvarkymas

“Lizdeikos” kalno piliakalnio šiauriniame šlaite buvo toliau tęsiami tvarkymo darbai. Iškastos trys papildomos drenos iki 0.50 m gylio (nuotr. nr. 1; 2; 3). Į iškastus griovius įklota polietileno plėvelė, ant jos geotekstilė, kuri užberta akmenimis. Taip pat nukasti kauburiai susidarę iš nuslinkusių žemių ir tose vietose sukalti ažuoliniai kuolai pertverti tinklu ir geotekstile ir užpilti žemėmis (nuotr. nr.4; 5; 6). Visas tvarkytas plotas perpintas šakomis, susidarę rombais apdėti velėna (nuotr.nr. 8; 9; 10), plotas užpiltas žemėmis ir pasėta žolė (nuotr. nr.12). Kasant drenas ir kauburius, archeologinių radinių nerasta.

Kernavės senojo miesto vietos tvarkymas

2004 m. kovo mėn. buvo tęsiami griovos tvarkymo darbai. Viršutinėje griovos dalyje tarp esančių “šukų” papildytas stambaus žvyro sluoksnis atliekantis vandens sulaikymo, drenažo funkcijas (nuotr. nr. 13; 14). Šlaitas besileidžiantis nuo “šukų” užpiltas stambesniais akmenimis (nuotr. nr. 15). Jau pernai suformuota upelio vagos apsauga iš perpintų šakų, šiemet buvo sutvirtinta skersinukais (nuotr. nr. 16; 17). Vaga išklota geotekstile ir užberta žvyru (nuotr.nr. 18-20). Iš šonų į upelio vagą sueinančios rėvos, susiformavusios šaltiniuose vietose taip pat buvo sutvirtintos šakų perpinimais, ištiestos geotekstile ir užpiltos skalda (nuotr. nr. 18; 19; 26; 27). Griovos šlaitai, judinant tik paviršinį sluoksnį buvo palyginti, vietomis užpilti stambesniu smėliu (28; 30). Po žiemos nušliaužė nedidelis plotas šlaito, kuris buvo sutvirtintas ir užpiltas žemėmis (nuotr.nr.22-23). Vandens griaunamajam poveikiui sumažinti, kas keli metrai, skersai griovio supiltas žvyras ir suformuotos pertvaros. Vietomis jos padarytos iš stambių akmenų (nuotr. nr. 24-30). Vietose, kur buvo kasamas paviršinis sluoksnis archeologinių radinių nebuvo.

IŠVADOS

1. “Lizdeikos” kalno piliakalnyje, šlaito tvarkymo metu, kasant drenas ir nukasant kauburius, kultūrinis sluoksnis nepasiektas, archeologinių radinių neaptikta. Šiaurinio šlaito tvarkymo darbai atlikti pagal parengtą projektą.
2. Tvarkant Kernavės senojo miesto vietoje esančią griovą, vietomis buvo kasamas tik paviršinis sluoksnis iki 0.30 cm. Kultūrinio sluoksnio neaptikta, radinių taip pat. Upelio vagos tvarkymo darbai atlikti pagal parengtą projektą

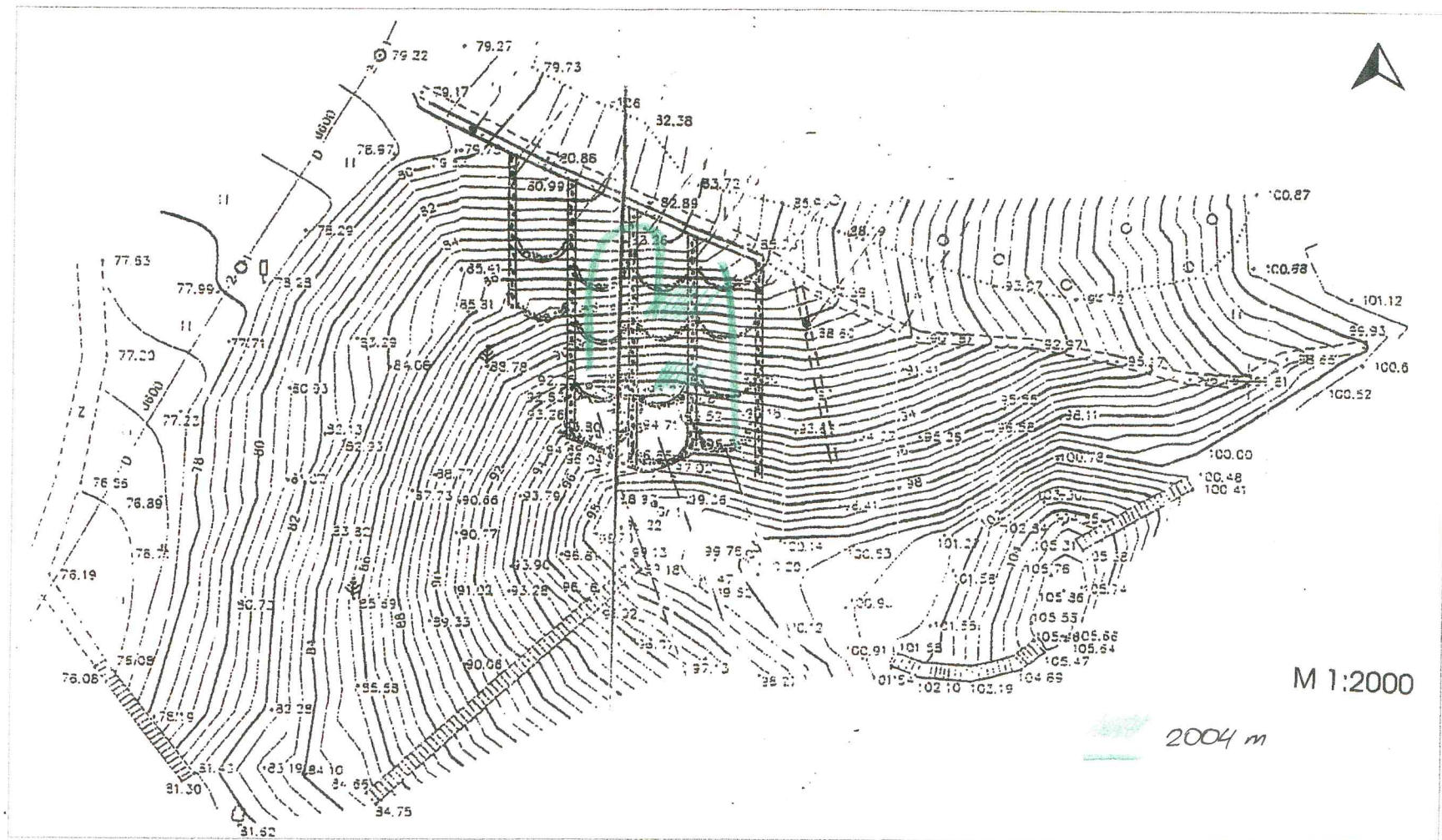
Iliustracijų sąrašas

1. 1.“Lizdeikos kalno’ piliakalnio šiaurinio šlaito archeologinių žvalgymų ir tvarkymų situacijos planas.
2. Kernavės senojo miesto vietos II aplinkos tvarkymo situacijos planas.

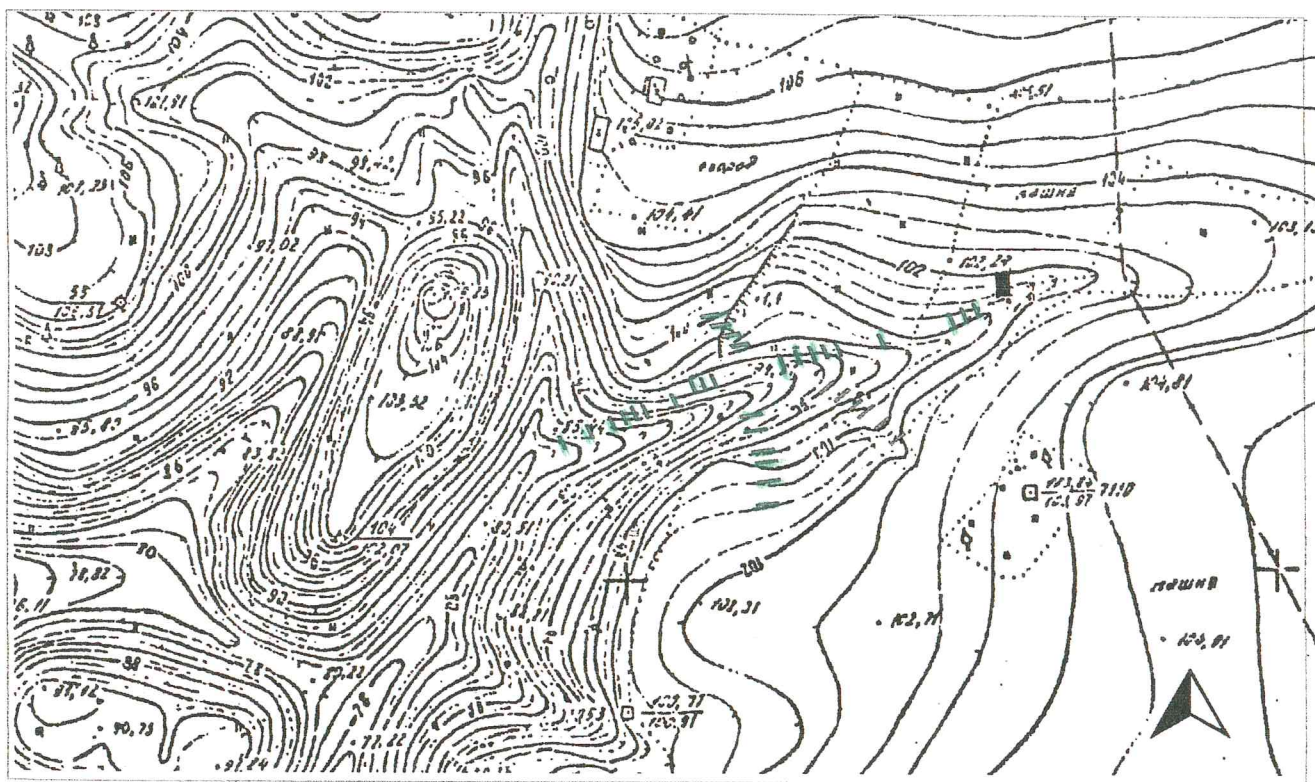
Foto nuotraukų sąrašas

1. “Lizdeikos” kalno piliakalnio šiaurinio šlaito tvarkymas. Drena.
2. “Lizdeikos” kalno piliakalnio šiaurinio šlaito tvarkymas. Drena.
3. “Lizdeikos” kalno piliakalnio šiaurinio šlaito tvarkymas. Trys drenos.
4. Kauburių nukasimas. Šlaito tvirtinimas ažuoliniais kuolais, geotekstile ir tinklu.
5. Šlaito tvirtinimas ažuoliniais kuolais geotekstile ir tinklu.
6. Šlaito tvirtinimas ažuoliniais kuolais geotekstile ir tinklu.
7. Šlaito tvirtinimas ažuoliniais kuolais geotekstile ir tinklu.
8. “Lizdeikos” kalno piliakalnio šiaurinio šlaito tvirtinimas, perpinant šakomis ir velėnos uždėjimas ant jų.
9. “Lizdeikos” kalno piliakalnio šiaurinio šlaito tvirtinimas perpinant šakomis.
10. “Lizdeikos” kalno piliakalnio šiaurinio šlaito tvirtinimas perpinant šakomis ir velėnos uždėjimas ant jų.
11. “Lizdeikos” kalno piliakalnio šiaurinio šlaito tvirtinimas perpinant šakomis ir velėnos uždėjimas ant jų.
12. “Lizdeikos” kalno piliakalnio šiaurinio šlaito tvirtinimas perpinant šakomis, velėnos uždėjimas ant jų ir žemių užpylimas.
13. Kernavės senojo miesto vietos II viršutinė griovos dalis ir “šukos”.
14. Griovos viršutinėje dalyje suformuotos “šukos”.
15. Viršutinė griovos dalis.
16. Upelio vagos sutvirtinimas skersinukais.
17. Upelio vagos sutvirtinimas skersinukais ir “šukomis” iš sukaltų kuolų.
18. Upelio vagos ir šoninio šaltinio tvirtinimas kuolais, pintomis tvorelėmis iš šakų, dugno išklojimas geotekstile.
19. Upelio vagos pietinio šlaito šaltinio tvarkymas.
20. Upelio vagos klojimas geotekstile.
21. Tvarkoma upelio vaga.
22. Po žiemos nuslinkusi upelio vagos šiaurinio šlaito dalis.
23. Po žiemos nuslinkusi upelio vagos šiaurinio šlaito dalis.
24. Sutvarkyta ir sutvirtinta, po žiemos nuslinkusi šlaito dalis.
25. Upelio vagos užpylimas žvyru ir akmeninių užkardų įrengimas.
- 25-30. Upelio vagos užpylimas žvyru ir užkardų įrengimas iš stambaus žvyro.

“Lizdeikos kalno” piliakalnio šiaurinio šlaito archeologiniai žvalgymai ir tvarkymas



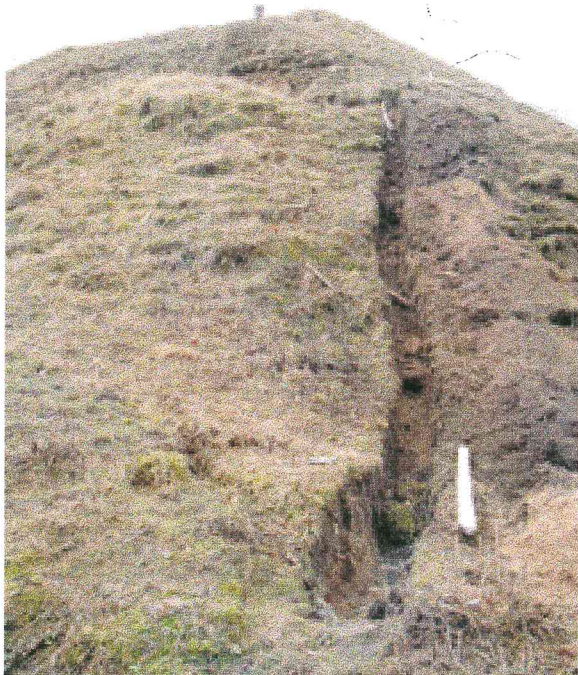
Kernavės senojo miesto vietos II aplinkos tvarkymo situacijos planas



1:2000



1



2



3



4



5



6



7



8



9



10



11



12



13



14

13



15



16



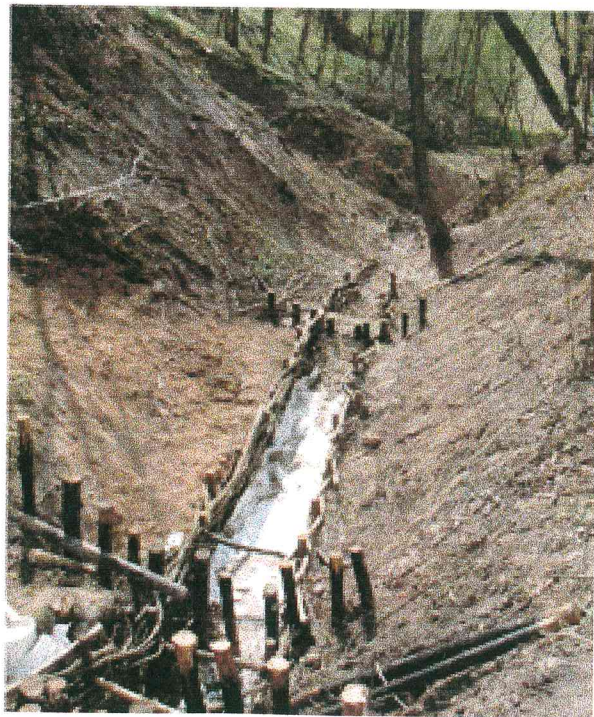
17



18



19



20



21



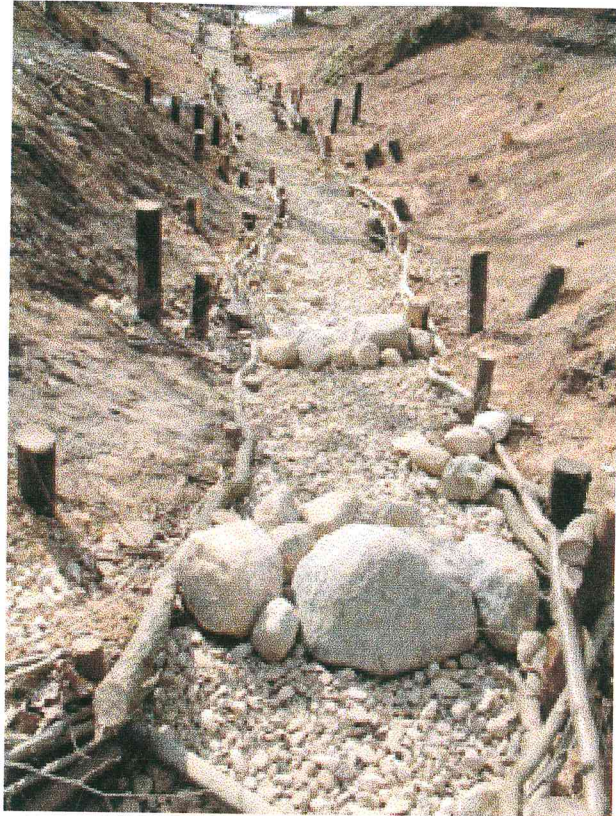
22



23



24



25



26



27



28



29



30

Leidimas galioja iki 2004-11-30

L E I D I M A S
vykdyti archeologinius tyrimus
(nekilnojamųjų kultūros vertybių paveldo apsaugos technologijų darbus)

2004-04-07 Nr.5
Vilnius

Pagal Lietuvos Respublikos nekilnojamųjų kultūros vertybių apsaugos įstatymo 23 str. šis leidimas išduotas **D.Vaičiūnienei** vykdyti Kernavės piliakalnio III, vad. Lizdeikos kalnu (A1471KP) ir Kernavės senojo miesto vietos II (A1474) aplinkos, Širvintų raj., archeologinius žvalgymus, taip pat naudoti elektronines priemones, sudarinėti planus, filmuoti, fotografuoti, piešti, rinkti radinius ir mėginius tiriamame objekte.

Tyrimų projektas: Kernavės piliakalnio III, vad. „Lizdeikos kalnu“ (A1471KP) ir griovos, einančios nuo Kernavės senojo miesto vietos II (A1474) link „Mindaugo sosto“ piliakalnio archeologinių žvalgymų programa, 2004-04-05, Nr.5.

Vyr.valstybinis inspektorius


 R.Kraujalis

KERNAVĖS PILIAKALNIO III, kad. "LIZDEIKOS KALNU"
(A 1471 KP) ARCHEOLOGIJOS ŽVALGYMŲ

PROGRAMA

Kernavės piliakalnio, vadinamo "Lizdeikos kalnu" šiaurinėje pašlaitėje 1999 m. pavasarį atskilusi šlaito dalis nušliaužė. Tai įvyko dėl kritulių vandens, tekančio nuo senovės gyvenvietės išplautos rėvos. 2002 m. nutiestos šešios gaudomosios drenos, suvestos į rinktuvą, kuris paviršiniį vandenį nuleidžia į jau sutvirtintą griovą. Taip pat yra atsiradę velėnos plyšimai "Lizdeikos" kalno šiaurinio šlaito viduriniojoje dalyje, nuo viršūnės apie 6 m. rytų-vakarų kryptimi. 2003 metų liepos – rugpjūčio mėn. buvo pradėti šios vietos tvarkymo darbai, kurie turės būti pratęsti 2004 m. balandžio-gegužės mėn.. Būtina atlikti archeologijos žvalgymus. Darbų užsakovas viešoji įstaiga "Kultūros paveldo išsaugojimo pajėgos".

KERNAVĖS SENOJO MIESTO VIETOS II (A 1474)
ARCHEOLOGIJOS ŽVALGYMŲ

PROGRAMA

Viršutinio Kernavės miesto archeologiniai tyrimai buvo atliekami 1998-2001 m. nušliaužusio šlaito vietoje, smarkiai eroduojančioje griovoje 140 m į rytus nuo "Mindaugo sosto" piliakalnio ir apie 200 m į šiaurę nuo "Lizdeikos kalno". Ištirtas 423 m² plotas iki 2,70 m gylio. Pusės metro kultūrinis sluoksnis atsidengė po giliu 1,50 - 2 m sąnašiniu sluoksniu, kuriame gausu radinių. Ištirtas viduramžių sodybos kiemas, apjuostas pušinių kuoliukų tvora, užimantis 71 m² ploto.

Šioje teritorijoje ir toliau vyksta vandens erozijos ardomieji procesai, ardantys griovą. Tvarkymo darbai vyko 2003 m. liepos mėn. Buvo atliekami šlaitų irimo stabilizavimo, vandens surinkimo į vieną vagą darbai. Atliekant šiuos darbus būtini archeologiniai žvalgymai. Darbų užsakovas viešoji įstaiga "Kultūros paveldo išsaugojimo pajėgos"

2004 03 26

Kernavės archeologijos ir istorijos
muziejaus skyriaus vedėja
archeologė Dalia Vaičiūnienė