

Opstainio, Vilkyškių piliakalnio gyvenvietės (23812), Pagėgių sav.

2011 m. archeologinių tyrimų

ataskaita

Darius Balsas

Kultūros paveldo centro Paveldosaugos
bibliotekos Dokumentų fondai
Fondo Nr. 139
Apyrašo Nr. 2244
Apsk. Vien. Nr. 2244

Klaipėda, 2012

Turinys

Įvadas.....	2
Archeologinių tyrimų apžvalga.....	4
Archeologinių tyrimų eiga.....	5
Archeologinių žvalgymų eiga	13
Išvados	14
Individualių radinių sąrašas	16
Buitinės keramikos inventorinė lentelė.....	17
Apdegusio molio tinko fragmentų inventorinė lentelė.....	27
Metalo lydimo šlako ir gargažių inventorinė lentelė.....	30
Gyvulių kaulų inventorinė lentelė	32
Nuotraukų sąrašas	33
Nuotraukos	35
Situacijos plano ir brėžinių sąrašas	60
Situacijos planas ir brėžiniai	61
Priedų sąrašas	76
Priedas nr.1. Leidimas vykdyti archeologinius tyrimus.....	77
Priedas nr.2. Archeologinių tyrimų projektas.....	78
Priedas nr.1. Archeologinių tyrimų projekto papildymas	81

Ivadas

2011 m. rugpjūčio mėn. Opstainio, Vilkyškių piliakalnio papėdės gyvenvietėje vyko archeologiniai tyrimai. Projektas vykdyti archeologinius tyrimus Mokslinei archeologijos komisijai pateiktas 2011-08-04. Leidimas vykdyti archeologinius tyrimus Nr.203 išduotas 2011-08-09. Tų pačių metų spalio mėn. Opstainio, Vilkyškių piliakalnio gyvenvietėje ir Šereitlaukio kapinyno, vad. Milžinkapiu (16388) aplinkoje vyko archeologiniai žvalgymai naudojant magnetometrą. Žvalgymams atlikti Mokslinei archeologijos komisijai 2009-10-10 buvo pateiktas aukščiau minėto archeologinių tyrimų projekto papildymas (priedas nr. 2 – 4).

Klaipėdos universiteto Humanitarinių mokslų fakulteto Istorijos katedra nuo 2008 m Opstainio, Vilkyškių piliakalnyje ir papėdės gyvenvietėje organizuoja archeologijos ir istorijos specialybės studentų archeologines praktikas. Studentų mokomosios praktikos metu tyrinėjama piliakalnio gyvenvietės dalis esanti į PR nuo piliakalnio. Šalia 2011 m. tirto ploto Nr. 4 piliakalnio gyvenvietės dalyje per 3 metus buvo ištirti trys plotai, kurių bendras plotas 75 m² bei šurfais žvalgyta gyvenvietės R ir PR dalis.

2010 m. rudenį piliakalnio gyvenvietės dalyje, kuri 1990-aisiais buvo privatizuota ir šiuo metu yra ariama, vyko archeologiniai žvalgymai naudojant magnetometrą. Išanalizavus šių tyrimų duomenis buvo išskirtos trys vietos, kuriose fiksuotos didelės magnetinio lauko anomalijos – spėjama, kad ten būta pastatų (priedas nr. 1).

Remiantis 2010 m. žvalgymų rezultatais 2011 m. buvo iškeltas tikslas – archeologiniais tyrimais atlikti nedidelės apimties archeologinius tyrimus vienoje spėjamų pastatų vietų, kuri buvo nustatyta magnetometrinių tyrimų metu. Mokslinei archeologijos komisijai pateiktame archeologinių tyrimų projekte buvo numatyta ištirti 25 m² plotą, tačiau dėl sutrumpinto archeologinės praktikos laiko ir nedidelio į praktiką atvykusių studentų skaičiaus tyrimų plotą teko sumažinti iki 15 m².

2011 m. archeologiniams tyrimams vadovavo ir šioje ataskaitoje įsegtų brėžinių švarraščius braižė šios ataskaitos autorius. Fotografavo ir grafinę fiksaciją tyrimų metu lauko sąlygomis kartu su manim vykdė Klaipėdos universiteto doktorantas Ž. Čėsna ir šio universiteto mokslo darbuotojas dr. R. Jarockis. Visi foto ir grafinės fiksacijos duomenys saugomi Klaipėdos universiteto

Baltijos regiono istorijos ir archeologijos instituto (toliau KU BRIAI) archyve. Archeologinių tyrimų metu rasti radiniai saugojimui atiduoti į Mažosios Lietuvos istorijos muziejų Klaipėdoje. Osteologinė medžiaga perduota KU BRIAI laboratorijai.

Archeologinių tyrimų apžvalga

Plačiau Opstainio, Vilkyškių piliakalnyje ir papėdės gyvenvietėje buvo pradėta tyrinėti nuo 2005 m. V. Šimėnas siekdamas surinkti duomenis apie į R – PR ir Š nuo piliakalnio esančios apie 2 ha ploto papėdės gyvenvietės kultūrinio sluoksnio paplitimo ir išlikimo laipsnį ištyrė 24 šurfus (bendrą 25 m² dydžio plotą) ir aptiko nežinomas papėdės gyvenvietės dalis į R ir P nuo piliakalnio su iki 1,5 m storio kultūrinio sluoksniu datuojamu I tūkst. – II tūkst. pradžia (*ATL 2005 metais*. V. 2006, p. 400 – 402). Kaip jau buvo minėta nuo 2008 m. KU pradėjo organizuoti studentų archeologinę praktiką piliakalnio papėdės gyvenvietėje. Liepos mėnesį papėdės gyvenvietės R dalyje buvo ištirtas 25 m² dydžio plotas (nr.1). Tuo pačiu metu Apstos upelio kairiajame krante, tarp vieškelio Vilkyškiai – Šereiklaukis buvo iškasti 22 šurfai (29 m²). Tyrimai buvo pratęsti lapkričio – gruodžio mėnesiais, kai piliakalnyje ir papėdės gyvenvietėje būsimų laiptų ir takų į piliakalnį vietoje atlikti platesni žvalgomieji archeologiniai tyrinėjimai. Jų metu iškasta dar 18 šurfų ir 4 plotai, iš kurių piliakalnyje ištirta 42 m², papėdės gyvenvietėje – 89 m². 2008 m. tyrimų metu nustatyta, kad piliakalnio papėdės gyvenvietės centrinė dalis prasideda maždaug už 30 m į R nuo piliakalnio. Ji apima apie 50 m pločio juostą. Šioje vietoje aptiktas iki 1,2 m storio kultūrinis sluoksnis su gausiais archeologiniais radiniais. Tai pagrindinė papėdės gyvenvietės dalis, kurioje gyventa visą piliakalnio naudojimo laiką, pradedant nuo pirmųjų amžių po Kr. ir baigiant XIII a. pabaiga – skalvių genties nukariavimu (*ATL 2008 metais*. V., 2009, p. 89 – 93). 2009 m. piliakalnyje, jo papėdėje bei Apstos upelio dešiniajame krante, plote 2 (5x5 m dydžio) ir perkasoje 1–5, buvo ištirtas bendras 153 m² plotas. Tyrimų metu buvo užfiksuotas iki 40 cm storio kultūrinis sluoksnis, kurį pagal archeologinius radinius galima datuoti I tūkst. – II tūkst. pradžia. Apstos upelio kairiajame krante, piliakalnio papėdėje, šlaite ir aikštelėje, t. y. vietose, kur bus statomi mediniai laiptai, ištirtos 4 perkastos (*ATL 2009 metais*. V., 2010, p. 37 – 38). 2010 m. liepos mėnesį papėdės gyvenvietėje buvo ištirtas 25 m² plotas (nr.3), aptiktas iki 1,2 m storio kultūrinis sluoksnis, datuojamas I tūkst. – II tūkst. pradžia. Kultūriniame sluoksnyje rasta daugiau kaip 300 vienetų archeologinių radinių, kurių daugumą sudaro lipdyta keramika grublėtu, lygiu ir gludintu paviršiumi (*ATL 2010 metais*. V., 2011, p. 43 – 45).

Tyrimų eiga

Plotas Nr.4

Plotas Nr. 4¹ yra piliakalnio gyvenvietės PR dalyje, maždaug 3 m atstumu į PR nuo 2010 m tyrinėto ploto Nr.3 (planą nr.1). Ploto Nr.4 V kampas yra apie 115 m atstumu į R nuo piliakalnio rytinio šlaito. Ploto P kampas yra apie 45 m atstumu į Š nuo Apstos upelio šlaito.

Ploto kampų koordinatės nustatė E. Abromavičius ir E. Ubis su KU BRIAI DGPS dvidažniu imtuvu – *Spectra Precision Epoch 35* (koordinacių sistema LKS - 94):

Š kampo koordinatės X 380498.1891, Y 6108747.7842, Abs. H 32.368

V kampo koordinatės X 380495.3327, Y 6108746.7460, Abs. H 32.291

R kampo koordinatės X 380499.8742, Y 6108743.0411, Abs. H 32.033

P kampo koordinatės X 380496.9688, Y 6108742.0302, Abs. H 32.083

2011 m. archeologinių tyrimų vieta yra PV piliakalnio gyvenvietės dalyje, ariamame lauke. Tyrimai vyko rugpjūčio mėn., kai jau buvo nuimtas grūdinių kultūrų derlius. Žemės paviršius tyrimų vietoje pastebimai žemėja iš Š į P, upelio kryptimi. Š ir P kampų skirtumas yra apie 28 cm. Plotas Nr. 4 yra stačiakampio formos, 3x5 m dydžio ir užima 15 m² plotą (fot.1). Siekiant, kad tyrimų plotas apimtų visą magnetinių anomalijų koncentraciją, jis buvo orientuotas kampais į pasaulio šalis (priedas nr.1).

ŠR ir PV kraštinės pažymėtos skaičiais 1 – 5, o PR ir ŠV – raidėmis A - C. Visi gyliai plote Nr. 4 tyrimų eigoje buvo matuojami nuo Š kampo (Abs. H 32.368 m). Šis taškas tyrimų metu buvo laikomas sąlyginiu 0.

Ariamas sluoksnis, gyl. 0 - 40 cm

Kastuvais nuėmus iki 20 cm storio ariamo kultūrinio sluoksnio viršutinę dalį, giliau jis buvo skutamas mentelėmis. Kasant gilyn, pilkai rudos spalvos ariamas sluoksnis pastebimai tamsėjo, buvo aptikti pavieniai smulkūs lipdytų puodų šukių gabaliukai ir degėšiai (fot.2,3). P ir V ploto dalyse, kv. A-B-1-2 ir A-B-5 ribose 30 cm gylyje nuo esamo žemės paviršiaus atsidengė juodai pilkos spalvos

¹ Piliakalnio papėdės gyvenvietėje nuo 2008 m. tirtų plotų numeracija tęstinė

kultūrinis sluoksnis su gausiais degusio molio tinko gabaliukais (fot.4,6). Kv. A-4, gyl. 30 – 33 cm buvo aptikta lipdytos keramikos puodų fragmentų koncentracija. Taip pat buvo atidengta Kv. B-2 kita lipdyto puodo šukių koncentracija-šukių lizdas (fot.5; inv.nr.118-120). Šukių lizde rastos keturios šukės lygiu paviršiumi ir viena grublėtu. Šalia keramikos šukių rasta smulkių apdegto molio tinko gabaliukų. 30-35 cm gylyje nuo esamo žemės paviršiaus kv. B-C-3-4 ribose pradėjo ryškėti ovalo formos duobės Nr.1 kontūrai (fot.7,8; brėž.nr.1). Duobės kraštai išsiskyrė apdėtais akmenimis ir plūktu nedegtu moliu.

Ariamame sluoksnyje, 35-40 cm gylyje aptikta nemažai akmenų. Dauguma jų nuo 3x5 iki 10x15 cm dydžio, nuo ugnies suskilę arba sutrupėję. Viena akmenų koncentracija aukščiau minėtame gylyje užfiksuota palei ŠV ploto sieną, kv. A-B-1 ribose. Kita akmenų sankaupa (stulpavietė?) fiksuota kv. A-B-2 ribose, 110 cm atstumu nuo ŠV sienelės ir 76 cm atstumu nuo PV sienelės. Trečia akmenų koncentracija fiksuota duobės Nr.1 aplinkoje, kv. B-C-3-5 ribose (brėž.nr.1). Kv. C-3 atidengta dar viena keramikos šukių koncentracija (inv.nr. 167 – 180).

Ariamame sluoksnyje aptikti individualūs archeologiniai radiniai: kv. A-4, gyl. 33 cm - titnago skaldytinis (inv.nr.1); kv. C-2, gyl. 35 cm - bronzos lydimo šlako gabaliukas (inv.nr.2; pav. 1:4); kv. C-2, gyl. 35 cm sulenktas geležinis peilis (inv.nr.3; pav.1:3). Ariamame sluoksnyje rasta 185 vnt. lipdytos keramikos lygiu ir grublėtu paviršiumi (pav. 8,9). Taipogi sluoksnyje rasta metalo lydymo šlako bei apsilydžiusių ir sustiklėjusių metalo lydymo atliekų fragmentų (inv.nr.434-441), bei apdegiusios molio tinko (pav.11:1-2) ir gyvulių kaulų (inv.nr.448 – 457).

I-mas kultūrinio sluoksnio horizontas, gyl.40 - 55 cm

Kasant gilyn kultūrinis sluoksnis pastebimai tamsėjo, perėjo nuo tamsiai rudos žemės prie juodos. Maždaug 40 cm gylyje nuo esamo žemės paviršiaus prasidėjo nesuardytas juodai pilkos spalvos kultūrinis sluoksnis. Sluoksnis vienalytis, jo pagrindą sudaro tamsiais pilkos spalvos smėlio pagrindu susiformavusi žemės masė, permaišyta smulkiais degėsiais. Kultūrinio sluoksnio storis tiriamame plote nevienodas. Š ir ŠR ploto dalyje (kv. C-1-5) jo storis siekė 10-15 cm, likusiame plote-vidutiniškai siekia 20-25 cm storio. Nuėmus juodai pilkos spalvos kultūrinį sluoksnį (I-mas kultūrinio sluoksnio horizontas), 50-55 cm gylyje nuo esamo žemės paviršiaus, šviesiai rudos spalvos apatinio kultūrinio sluoksnio (II-o kultūrinio sluoksnio horizontas) fone išryškėjo keturių duobių

(įgilintų struktūrų) kontūrai, kurios buvo sunumeruotos skaičiais 1-4 (žr. fot.9,10; brėž.nr. 2). Centrinėje ploto dalyje, kv. B-C-3-4 – duobė nr.1, V ploto dalyje, kv. A-B-1-2 – duobė nr.2, į ŠR nuo duobės nr.2, kv. B-C-2 – duobė nr.3, prie ŠR sienelės, kv. C-2 – duobė nr.4.

I-me nesuardyto kultūrinio sluoksnio horizonte rasti 4 individualūs archeologiniai radiniai: kv. A-2, gyl. 40 cm-bronzos lydymo šlako gabaliukas (inv.nr.4; pav.1:4); kv. B-1, gyl. 40 cm trinamųjų girnų viršutinis akmuo (inv.nr.5; pav.4:1); kv. B-1, gyl. 47 cm - antras trinamųjų girnų viršutinis akmuo (inv.nr.6; pav.4:2); kv. A-2, gyl. 50 cm - geležinio peilio dalis (inv.nr.7; pav.1:1). Šiame gylyje rasta metalo gavybos atliekų (inv.nr.441-445; pav. 10) ir apdegusio molio tinko (pav.11:3). Taip pat šiame sluoksnyje, palei ŠV sienelę, kv. B-1, 50-55 cm gyl. atidengtas šukių lizdas (fot.10,11; pav.6; inv.nr.121-122). Iš šukių buvo rekonstruotas puodas grublėtu paviršiumi, kurio aukštis - 31,5 cm, angos skersmuo 28. Skirtingose puodo pusėse, 5,3 cm nuo pakraštėlio yra skylės 5 mm skersmens (pav.5). Šiame gylyje rasta 43 vnt. keramikos, kurių didžiąją dalį sudarė šukės lipdytų puodų lygiu ir grublėtu paviršiumi ir keletas šukių gludintu ir gnaibytu paviršiumi (inv.nr.186 - 228).

Duobė nr.1

Nuėmus juodai pilkos spalvos kultūrinę sluoksnį, kv. B-C-3-4 ribose, 50-55 cm gylyje nuo esamo žemės paviršiaus pilnai išryškėjo 140x120 cm skersmens ovalo formos duobės Nr.1 kontūrai, kurios pakraščiai apiplūkti nedegtu moliu. Duobė Nr.1 yra atitolusi nuo PR sienelės 56 cm atstumu, nuo ŠR sienelės 118 cm atstumu. Siekiant išsiaiškinti duobės konstrukciją ir paskirtį ŠV-PR kryptimi buvo padarytas pjūvis A-A₁ (fot.13-15, brėž.nr.2,8). Pjūvis parodė, kad duobės viršutinė dalis, iki 70 cm gylio nuo jos viršaus užpildyta degėsinga kultūriniu sluoksniu su degėsių ir molio tarp sluoksniais, kuriame gausu apdegusio molio tinko gabaliukų.

Nuo duobės viršaus yra iki 35 cm storio juodos žemės su degėšiais ir nedegto molio tarpais sluoksnis. Juodos žemės sluoksnio kontūras pusapvalės formos. Po juo yra nuo PR duobės krašto viršaus iki duobės centro einantis nedegto molio sluoksnis. Ties duobės kraštu molio sluoksnio storis siekia 14 cm, centre jis susiaurėja iki 3 cm. Po molio sluoksniu seka 12 cm storio juodos žemės sluoksnis. Giliau sluoksniuojasi plonas 2 cm storio molio sluoksnis, po juo apdegusio molio tarp sluoksnis ir plonas 3 cm storio degėsiu sluoksnis.

Šioje duobės dalyje rasti 5 individualūs archeologiniai radiniai: 55-65 cm gyl.-šešios molinio tiglio dalys (inv.nr.8; pav.2:2); 83 cm gyl.-geležinis peilis (inv.nr.9; pav.1:5); 90 cm gyl.-molinis bronzos lydymo kaušelis (inv.nr.10; pav.2:1); 100 ir 125 cm gyl.-du verpstukai pagaminti iš pilkos spalvos šlyno (inv.nr.12,13; pav.3:1,2), puodelis lygiu paviršiumi (inv.nr.274; pav. 6:1).

Apatinė duobės dalis, kurios storis 80 cm, yra kiek siauresnė negu, kad višutinė, nuo 107 iki 115 cm pločio. Pačioje apačioje duobė išplatėja iki 145 cm pločio. Skirtingai nuo viršutinės, ji užpildyta rudai pilkos spalvos smėlingu sluoksniu su gelsvo smėlio intarpais. Apatinėje duobės dalyje archeologinių radinių nerasta. Plokščias duobės dugnas, kurį pradėjo semti gruntinis vanduo, buvo pasiektas 205 cm gylyje nuo esamo žemės paviršiaus (Abs.H 30,25 m). Kaip parodė pjūvis A-A1 duobė yra 150 cm gylio. Siekiant nustatyti chronologiją C14 tyrimams iš viršutinės duobės dalies buvo paimtas medžio anglies mėginys.

Duobė nr.2

Maždaug 108 cm atstumu į V nuo duobės Nr.1, 51-54 cm gyl. nuo esamo žemės paviršiaus, kv.A-B-1-2 ribose atsidengė 80x90 cm skersmens duobė nr.2 (žr.brėž.nr.2,9; fot.16-18). Duobė nr. 2 yra 152 cm nuo ŠR sienelės ir 82 cm nuo ŠV sienelės. Duobės, kuri yra didesnės igilintos struktūros dalis, kontūrus paryškino apdegusio molio gabaliukų juosta duobės pakraščiuose. Į PV ir ŠV, kv. A-B-1-2 supo rudai pilkos spalvos smėliu užpildyta struktūra, 112x124 cm pločio.

PV-ŠV kryptimi padarytas pjūvis B-B1 parodė, kad iki 50 cm gylio ir 86 cm pločio duobė plokščiu dugnu buvo užpildyta rudai pilkos spalvos smėliu. Duobės apačioje išsiskyrė tamsesnės, 15-25 cm storio, žemės sluoksnis. Duobėje rasta apdegusių molio tinko gabaliukų ir degėsių (fot.19; br.10), bei grublėtos ir lygios keramikos, vienas gnaibyto puodo fragmentas (inv.nr.294-309).

Duobė nr.3

30 cm į ŠR nuo duobės nr.2, 49-53 cm gylyje nuo esamo žemės paviršiaus išryškėjo 50x60 cm skersmens ovalo formos duobė Nr.3 (brėž.nr.2,10; fot.20). Duobė nr.3 yra 78 cm atstumu nuo ŠR sienelės ir 92 cm nuo ŠV sienelės. PV-ŠV kryptimi padarytas pjūvis C-C₁ parodė, kad iki 80 cm gylio duobė yra plokščiu dugnu (fot.21;br.11). Viršutinėje duobės dalyje išsiskyrė 35 cm storio tamsiai

juodos žemės sluoksnis. Aplink šį sluoksnį likusi duobės dalis buvo užpildyta rudai pilkos spalvos smėliu su degėsiais. Ties pat dugnu, 75 cm gylyje nuo duobės viršaus išsiskyrė plonas 3 cm storio juodos žemės sluoksnis. Duobėje rasta keramikos grublėtu, lygiu ir gludintu paviršiumi (inv.nr. 310-324).

Duobė nr.4

46 cm atstumu į ŠR nuo duobės nr.3, 51-52 cm gylyje nuo esamo žemės paviršiaus išryškėjo 30x35 cm skersmens ovalo formos duobė nr.4 (brėž.nr.2,10). Duobė yra 12 cm atstumu nuo ŠR sienelės ir 122 cm nuo ŠV. PV-ŠV kryptimi padarytas pjūvis D-D₁ parodė, kad iki 40 cm gylio duobė užapvalintu dugnu užpildyta rudai pilkos spalvos smėliu su degėsiais. Duobėje archeologinių radinių nerasta.

II-as kultūrinio sluoksnio horizontas, gyl. 55- 90 cm

II-asis kultūrinio sluoksnio horizontas atsidengė 50-55 cm gylyje nuo esamo žemės paviršiaus. Jį sudaro 35-60 cm storio vienalytis rudai pilkos spalvos smėlio pagrindu susiformavusi žemės masė, kur ne kur permaišyta smulkiais degėsiais. Šis sluoksnis iki įžemio buvo skutamas mentelėmis, jame kokių tai akmenų ar medžio konstrukcijų neaptikta. Kv. A-B-5, gyl. 60 – 65 cm nuo esamo žemės paviršiaus išryškėjo duobė nr.5. Kv. A-2 ir A-5 kasta tamsesnės juosvai-pilkšvos spalvos smėlio su degėsiais sluoksnis.

Individualių archeologinių radinių II-jame kultūrinio sluoksnio horizonte neaptikta, išskyrus lipdytos keramikos šukes, kurių šiame sluoksnyje rasta virš 30 vnt. (pav.6:2, 7; inv.nr.327 – 354). Kv. A-1 rastas pusė grublėto puodo, kurio angos skersmuo 18,5 cm, aukštis 22 cm (pav.7). Kv. B-1 rastas puodo lygiu paviršiumi šukės. Puodo auštis 9 cm, angos skersmuo 12 cm, pakraštėlio viršus ir pilvelio briauna puošta nago įkartų eilutėmis (pav.6:2).

Siekiant nustatyti chronologiją C14 tyrimams iš kv. B-1, gyl. 100 cm buvo paimtas medžio anglies mėginys.

Duobė nr.5

52 cm į P nuo duobės nr.1, 60-65 cm gylyje nuo esamo žemės paviršiaus išryškėjo 40x55 cm skersmens ovalo formos duobė Nr.5 (brėž.nr.3,10). Duobė yra 25 cm atstumu nuo PR sienelės ir 60 cm nuo PV sienelės. Duobė PV-ŠV kryptimi padarytas pjūvis D-D₁ parodė, kad iki 25 cm gylio duobė užapvalintu dugnu užpildyta rudai pilkos spalvos smėliu su degėsiais. Duobėje rasta keramikos grublėtu ir lygiu paviršiumi (inv.nr. 325-326).

Sienų pjūviai

Ploto Nr. 4 sienos, pradedant nuo Š ploto kampo, pažymėtos taip: ŠR siena 1-5, PR – C-A, PV – 5-1 ir ŠV – A-C. Bendras ploto sienų pjūvių ilgis – 16 m.

ŠR sienos pjūvis

Pjūvio ilgis 5 m. Jį sudaro atkarpa C 1-5 (brėž.nr.6; fot.24). Pilkai rudos spalvos ariamo kultūrinio sluoksnio storis 30-35 cm. Po juo yra juodai pilkos spalvos sluoksnis-ariamo nesuardytas I-ojo kultūrinio sluoksnio horizontas. Jo storis svyruoja nuo 40 cm pjūvio 2 metro ribose, iki 20 cm – R pjūvio dalyje. Pilkai rudos spalvos kultūrinis sluoksnis – II-ojo kultūrinio sluoksnio horizontas prasideda 50-55 cm gylyje nuo esamo žemės paviršiaus. Jo storis ŠR ploto Nr.4 sienoje nevienodas-nuo 60 cm storio Š pjūvio dalyje iki 30 cm – P. Įžemis – rusvas smėlis pjūvyje fiksuotas 80-120 cm (Abs.H 31,23 – 31,17 m) gylyje nuo esamo žemės paviršiaus.

PR sienos pjūvis

Pjūvio ilgis 3 m. Jį sudaro atkarpa C-A (brėž.nr.7; fot.25). Pilkai rudos spalvos ariamo kultūrinio sluoksnio storis 30-35 cm. Po juo yra juodai pilkos spalvos sluoksnis-ariamo nesuardytas I-ojo kultūrinio sluoksnio horizontas. Jo storis 10-15 cm. Pilkai rudos spalvos kultūrinis sluoksnis – II-ojo kultūrinio sluoksnio horizontas prasideda 50 cm gylyje nuo esamo žemės paviršiaus. Iki 20 cm storio sluoksnis išlikęs tik kv.C ribose. Jis nutrūksta ties kv.B viduriu, kur po

I-muoju kultūrinio sluoksnio horizontu pjūvyje fiksuoti į žemį įgilintos laiptuotos duobės plokščiu dugnu kontūrai.

Duobės plotis viršutinėje dalyje siekia 150 cm, apatinėje - 80 cm. Duobės gylis kv. A ribose siekia 100 cm. Įžemis – rusvas smėlis pjūvio P dalyje fiksuotas 70 cm (Abs.H 31,83 cm), R-150 cm (Abs.H 30,53 m) gylyje nuo esamo žemės paviršiaus.

PV sienos pjūvis

Pjūvio ilgis 5 m. Jį sudaro atkarpa A 5-1 (brėž.nr.4; fot.26). Pilkai rudos spalvos ariamo kultūrinio sluoksnio storis 30-35 cm. Po juo yra juodai pilkos spalvos sluoksnis-ariamo nesuardytas I-ojo kultūrinio sluoksnio horizontas. Jo storis vidutiniškai siekia 20 cm. Pilkai rudos spalvos kultūrinis sluoksnis – II-ojo kultūrinio sluoksnio horizontas prasideda 50 cm gylyje nuo esamo žemės paviršiaus. Iki 50 cm storio sluoksnis išlikęs tik kv.3 ir 4 ribose. P pjūvio dalyje jį kerta PR sienos pjūvyje užfiksuotos duobės kontūrai. Sluoksnis nutrūksta ties kv.2 viduriu, kur po I-muoju kultūrinio sluoksnio horizontu pjūvyje fiksuota antra į žemį įgilinta stačiais šlaitais ir plokščiu dugnu duobė.

Duobės plotis pjūvio ribose siekia 160 cm, o gylis kv.1 ir 2 ribose siekia 110 cm. Ji užpildyta maišytu pilkai juodos ir rudos spalvos kultūriniu sluoksniu su apdegusio molio ir degusių tarp sluoksniais. Įžemis – rusvas smėlis pjūvio P ir V dalyse užfiksuotų duobių vietoje pasiektas 150-160 cm (Abs.H 30,79 – 30,48 m) gylyje nuo esamo žemės paviršiaus, centrinėje dalyje 130 cm (Abs.H 30,27 m) gylyje.

ŠV sienos pjūvis

Pjūvio ilgis 5 m. Jį sudaro atkarpa A-C (brėž.nr.5; fot.27). Pilkai rudos spalvos ariamo kultūrinio sluoksnio storis 30-35 cm. Po juo yra juodai pilkos spalvos sluoksnis-ariamo nesuardytas I-ojo kultūrinio sluoksnio horizontas. Jo storis siekia 20-40 cm. Sluoksnyje gausu degusių akmenų, ypač kv.A ir B ribose. Vidutiniškai siekia 20 cm. Pilkai rudos spalvos kultūrinis sluoksnis – II-ojo kultūrinio sluoksnio horizontas fiksuotas tik kv.C ir B ribose, kur jo storis siekia iki 40 cm.

Ties kv.B ir C riba jį kerta PV sienos pjūvyje užfiksuotos plokčiu dugnu ir stačiais kraštais duobė. Duobės plotis pjūvio ribose siekia 190 cm, o gylis kv.A ribose siekia 120 cm. Įžemis – rusvas smėlis pjūvyje fiksuotas 80-120 cm (Abs.H 31,56 – 31,01 m) gylyje nuo esamo žemės paviršiaus.

Archeologinių žvalgymų eiga

2011 m. spalio mėn. 16 - 19 d. Opstainio, Vilkyškių piliakalnio (23812) gyvenvietėje buvo vykdomi archeologiniai žvalgymai – magnetinio lauko matavimai (žr. planą nr.1). Žvalgymus su 16 antenų magnetometru *MAGNETO[®] MX* atliko Dr. Sebastian Messal iš *Römisch-Germanische Kommission* (Frankfurtas prie Maino, Vokietija). Taip pat žvalgomosios ekspedicijos metu buvo žvalgyta Šereitlaukio kapinyno, vad. Millžinkapiu (16388) aplinka. Žvalgomosios ekspedicijos darbe dalyvavo Dr.doc. Valdemaras Šimėnas, Dr. Romas Jarockis bei KU Kraštovaizdžio archeologijos magistro studijų programos II-o kurso studentai.

Opstainio, Vilkyškių piliakalnio (23812) gyvenvietėje buvo žvalgoma ariama gyvenvietės dalis (planas nr.2:1,3). Maždaug 3 ha dydžio, žvalgytas plotas yra apie 165 m atstumu į R nuo piliakalnio šlaito ir 10 – 15 m atstumu į V nuo vieškelio Vilkyškiai – Šereitlaukis (planas nr.3). Šereitlaukio kapinyno, vad. Milžinkapiu (16388) aplinkoje buvo žvalgyta apie 2,5 ha teritorija (planas nr.2:2). Kapinyno magnetinio lauko matavimų duomenys šiuo metu yra baigiami analizuoti ir bus pateikti 2012 m. archeologinių tyrimų ataskaitoje.

Išvados

2010 m. rugpjūčio mėn. Opstainio, Vilkyškių piliakalnio papėdės gyvenvietėje vyko archeologiniai tyrimai. Tyrimų metu ariamoje gyvenvietės dalyje, kurioje 2010 m. rudenį vykusių magnetometrinių tyrimų metu buvo nustatyta spėjama pastato vieta, iširtas 15 m² plotas Nr.4. Tyrimais nustatyta:

1. Tyrinėtoje gyvenvietės vietoje fiksuotas 60-120 cm storio arimo apardytas kultūrinis sluoksnis su I-mo tūkst.po Kr. pradžia ir viduriu datuojamais archeologiniais radiniais, kurių daugumą sudaro lipdytų puodų šukės lygiu, grublėtu, gludintu ir gnaibytu paviršiumi (344 vnt.).

2. Tyrinėtoje gyvenvietės vietoje buvo išskirti du kultūrinio sluoksnio horizontai. Nesuardytas 10-25 cm storio juodai pilkos spalvos kultūrinis sluoksnis (I-mas kultūrinis horizontas) fiksuotas 35-40 cm gylyje. II-asis kultūrinio sluoksnio horizonto paviršius fiksuotas 50-65 cm gylyje nuo esamo žemės paviršiaus. Jį sudaro 35-60 cm storio rudai pilkos spalvos smėlio pagrindu susiformavęs sluoksnis.

3. Archeologinių tyrimų metu fiksuotos 5 duobės, kurių dauguma plokščiadugnės ir yra ovalo formos, nuo 30x35 iki 120x140 cm skersmens ir nuo 25 iki 150 cm gylio. Sprendžiant iš specifinės formos ir užpildo turinio, viena iš duobių (nr.1), tai buvęs šulinys. Šios duobės skersmuo viršutinėje dalyje siekia 120x140 cm, o gylis iki 150 cm. Duobėje rasti archeologiniai radiniai: 2 verpstukai, geležinis peilis, bronzos lydymo tiglio ir kaušelio fragmentai bei miniatiūrinis puodelis bei keramika lygiu ir grublėtu paviršiumi.

4. Ploto Nr.4 V ir P pakraščiuose buvo aptikta per 10 kg apdegusio molio tinko gabaliukų su vytelių, lentelių bei nedidelio skersmens apvalios medienos įspaudais, nemažai puodų šukių bei du trinamųjų girnų viršutiniai akmenys. Minėti archeologiniai radiniai bei ploto PV, ŠV ir ŠR sienų pjūviuose užfiksuoti dviejų iki 100 cm į žemį įgilintų archeologinių objektų kontūrai leidžia spėti, kad greta šulinio stovėjo du pusiau žeminės formos pastatai. Apie pastatų dydžius galima bus spręsti tik pilnai juos atidengus ir detaliai dokumentavus 2012 m. planuojamų archeologinių tyrimų metu.

5. Archeologinių tyrimų metu užfiksuota, kad ariamoje piliakalnio gyvenvietės dalyje ardomas kultūrinis sluoksnis sparčiai nyksta, todėl būtina imtis visų įmanomų priemonių archeologinio kultūros paveldo naikinimui sustabdyti.

6. Opstainio, Vilkyškių piliakalnio (23812) gyvenvietėje buvo atlikti geomagnetiniai archeologiniai žvalgymai teritorijoje esančioje į R nuo piliakalnio Tyrinėjimų metu buvo žvalgyta apie 3 ha plotas. Šereitlaukio kapinyno, vad. Millžinkapiu (16388) aplinkoje buvo žvalgyta apie 2,5 ha teritorija.

Archeologas

Darius Balsas



Individualių radinių sąrašas

1. Titnago skaldytinis tamsiai rudos spalvos, kv. A-4, gyl. 33 cm;
2. Šlako gabaliukas bronzos lydimo 30x15x5 mm, kv. C-2, gyl. 35 cm, (pav.1:2);
3. Peilis geležinis įtveriama įkote sulenktas, 205x25x4 mm, geležtės ilgis 127 mm, kv. C-2, gyl. 35 cm, (pav.1:3);
4. Šlako gabaliukas bronzos lydimo 27x10x4 mm, kv. A-2, gyl. 40 cm, (pav.1:4);
5. Akmuo trinamųjų girnų ovalo formos rusvos spalvos granitas, 85x90 mm, kv. B-1, gyl. 40 cm, (pav.4:1);
6. Akmuo trinamųjų girnų ovalo formos pilkos spalvos granitas, 95x93 mm, kv. B-1, gyl. 47 cm, (pav.4:2);
7. Peilio geležinio dalis, 91x20-34x5,5 mm, geležtės ilgis 70 mm, kv. A-2, gyl. 50 cm, (pav.1:1);

Duobė Nr.1

8. Tiglio molinio 6 dalys, 14x21 18x35 23x45 40x55, 40x43, 30x40 mm. Išorė susilydžiusi ir sustiklėjusi, tamsiai raudonos – juodos spalvos, vidus lygus, pilkos spalvos, lūžyje korėta. Duobė Nr.1, gyl. 55-65 cm, (pav.2:2);
9. Peilis geležinis įtveriama įkote, 145x20x3 mm, geležtės ilgis 90 mm, duobė Nr.1, gyl. 83 cm, (pav.1:5);
10. Kaušelis molinis išlydytai bronzai lieti, 55x65 mm, duobė Nr.1, gyl. 90 cm, (pav.2:1);
11. Verpstukas pagamintas iš pilkos spalvos šlyno, suploto kūgio formos pjūvyje, $\varnothing 57 \times 10$ mm, skylutės $\varnothing 8$ mm, duobė Nr.1, gyl. 100 cm, (pav.3:1);
12. Verpstukas pagamintas iš pilkos spalvos šlyno, suploto kūgio formos pjūvyje, $\varnothing 58 \times 09$ mm, skylutės $\varnothing 8$ mm, duobė Nr.1, gyl. 125 cm, (pav.3:2).

109	121(1-21)	B - 2(Šukių lizdas)	35 - 50	Gr.	1	1	1	9	15	28	6,1	5	21	15	17	Ak.	1	g	j/šr/p	j/tp	j	4596	Prie briaunos priklijuotas (13 mm pločio) pirštais suformuotas vingiuotas volelis	S formos indas su išskirtu ilgu kakleliu. Puodo aukštis - 31,5 cm, kaklelio skersmuo - 24 cm, pilvelio skersmuo - 26 cm. Skirtingose puodo pusėse, 5,3 cm nuo pakraščelio yra skylės (5 mm skersmens)		
110	122	B - 2(Šukių lizdas)	30 - 50																			129		24 smulkios šukės		
111	123	B - 1	30 - 50	Lyg.	1			8	11							Ak.	1	m	j	tp	j		23			
112	124	B - 1	30 - 50	Lyg.	1			8	10							Ak.	1	g	tp	j	j		62			
113	125	B - 1	30 - 50																				18		2 smulkios šukės	
114	126	AC - 1-5	35	Gr.		1		6	9		2,4	5				Ak.		1	g	šr	šp	p		20	Prie briaunos priklijuotas (13 mm pločio) pirštais suformuotas vingiuotas volelis	
115	127	AC - 1-5	35																				9		1 smulki šukė	
116	128	A - 1	35 - 40	Gr.	1			11	14							Ak.		1	g	tp	j	j		38		"Žvynuota"
117	129	A - 1	35 - 40																				16		2 smulkios šukės	
118	130(1-4)	A - 1	35 - 40				1									Ak.	1	g	r	j	j		80			
119	131	A - 1	35 - 40	Lyg.	1		1	7	8				6,5	11	11	Ak.		1	g	r/j	r/j	j		73		Su kojele
120	132	A - 2	35 - 40	Gr.	1			12	14							Ak.		1	l.g	šr	r	j		52		"Žvynuota"
121	133	A - 2	35 - 40	Gr.	1			14	16							Ak.		1	g	tr	j	j		50		"Žvynuota"
122	134	A - 2	35 - 40	Lyg.	1			6	7							Ak.	1	m	j	j	j		14		Pirštų braukos paviršiuje	
123	135	A - 2	35 - 40	Lyg.		1		7	9	12	1,8	6				Ak.	1	m	šr	j	j		15	Briaunos viršuje įspaustos duobutės su nago žyme	Pakraščelis atlenktas į išorę	
124	136	A - 2	35 - 40																				17		2 smulkios šukės	
125	137	A - 2	35 - 40	Lyg.	1			8	11							Ak.		1	g	r	j	j		75		
126	138	A - 2	35 - 40	Gr.	1			10	13							Ak.		1	g	j	j	j		44		
127	139	A - 2	35 - 40	Lyg.		1		5	5		1,4	5				Ak.	1		l.m	j	j	j		6		
128	140	AB - 1-2	35 - 40	Lyg.	1			6	8							Ak.	1		g	j	j	j		16		
129	141	AB - 1-2	35 - 40	Lyg.	1			9	12							Ak.	1		v	j	j	j		45		Pirštų braukos paviršiuje
130	142	AB - 1-2	35 - 40	Lyg.	1		1	14	15					14	18	Ak.		1	g	šr	j	j		32		Su kojele
131	143(1-3)	AB - 1-2	35 - 40	Gr.	1			10	11							Ak.	1		l.m	šr	tr/j	j		164		"Žvynuota"
132	144	AB - 1-2	35 - 40																				102		11 smulkių šukių	
133	145	AC - 1-5	35	Gr.	1			8	11							Ak.	1		v	šr/j	j	j		20		
134	146	AC - 1-5	35	Gr.	1			12	15							Ak.		1	v	šp	j	j		62		"Žvynuota"
135	147	AC - 1-5	35	Gr.	1			11	12							Ak.		1	g	j	j	j		24		"Žvynuota"
136	148	AC - 1-5	35	Lyg.		1		7	8		1,8	8				Ak.		1	g	ra	ra	j		14		Pakraščelis mažai atlenktas į išorę
137	149	AC - 1-5	35	Lyg.			1	6	7				6	7	12	Ak.	1		l.m	j/šp	šp	j		17		Su kojele
138	150	B - 1	35 - 40	Gr.	1			6	11							Ak.	1		v	p	j	j		89		"Žvynuota"
139	151	B - 1	35 - 40																				39		4 smulkios šukės	
140	152	B - 1	35 - 40	Gr.	1			10	11							Ak.	1		g	j	j	j		30		"Žvynuota"
141	153	B - 1	35 - 40	Lyg.	1			10	12							Ak.		1	g	j	j	j		17		
142	154	B - 1	35 - 40	Lyg.		1		6	7		2	5				Ak.	1		g	j	j	j		25		Pakraščelis mažai atlenktas į išorę
143	155	B - 1	35 - 40	Lyg.	1			13	14							Ak.	1		g	šr	tr	šr/j		28		
144	156	B - 1	35 - 40	Gl.	1			5	8							Ak.	1		l.m	j	j	j		13		
145	157	B - 3	35 - 40																					15		2 smulkios šukės
146	158	B - 3	35 - 40	Lyg.		1		6	7		2,2	6				Ak.	1		l.m	j	p	j		13		Tiesus pakraščelis
147	159	B - 3	35 - 40	Gr.	1			7	9							Ak.	1		g	r	j	j		15		"Žvynuota"
148	160	C - 1	35 - 40	Lyg.	1			11	12							Ak.		1	m	šr	j	j		25		Pirštų braukos paviršiuje
149	161	C - 1	35 - 40	Gr.	1			11	13							Ak.		1	l.g	j	j	j		41		"Žvynuota"
150	162	C - 1	35 - 40	Lyg.		1		6	7		2,6	7				Ak.		1	g	tr	j	j		18		
151	163	C - 1	35 - 40	Lyg.	1			11	12							Ak.		1	g	j	j	j		17		
152	164	C - 1	35 - 40	Lyg.	1			8	10							Ak.		1	g	šr	j	j		13		Pirštų braukos paviršiuje
153	165	C - 1	35 - 40																					108		10 smulkių šukių

Opstainio, Vilkyškių piliakalnio gyvenvietės (23812), Pagėgių sav.
2011m. archeologiniai tyrimai

Apdegusio molio tinko fragmentų inventorinė lentelė

eilės numeris	Inv. Numeris	Plotas	Kvadratas	Gylis	Fragmentų kiekis	Svoris (g)	Ypatingos žymės	Pav.
1	358	4	A - 4	~33	7	38	Trikampio formos fragmentas su medienos žymėmis	
2	359		A - 4	~33	1	120	Pusapvalio cilindro formos fragmentas su viena įgaubta puse	11:2
3	360		A - 4	~33	4	133	Fragmentai su lygiu vienu paviršiumi	
4	361		A - 4	~33	7	316		
5	362		A - 4	~33	1	66	Vienoje pusėje medienos įspaudų žymės	
6	363		A - 2	30 - 35	5	62		
7	364		B - 1-3	30 - 35	10	210	Vienas fragmentas su medienos įspaudu žyme	
8	365		B - 2	30 - 35	4	59		
9	366		B - 2	30 - 35	1	57	Pailgas trikampio formos fragmentas su įdubusiomis pusėmis (molio tinkas buvo užteptas į tarpus tarp medžio rąstų)	
10	367		C - 1	30 - 35	4	62	Du fragmentai su vienu lygiu paviršiumi	
11	368		C - 2	30 - 35	6	99	Du fragmentais su medienos įspaudų žymėmis	
12	369		C - 3	35 - 40	1	71	Pailgas trikampio formos fragmentas su įdubusiomis pusėmis (buvo užteptas molis į tarpus tarp medžio rąstų), vienoje pusėje matomos pirštų braukos.	
13	370		C - 3	35 - 40	2	46		
14	371		C - 5	30 - 35	1	24	Fragmentas su lygiu vienu paviršiumi	
15	372		A - 1	30 - 40	2	86	Du fragmentai su vienu lygiu paviršiumi	
16	373		A - 1	30 - 40	1	78	Medienos įspaudų žymės	
17	374		A - 4	30 - 40	1	11	Įspaustas išlinkimas	
18	375		A - 4	30 - 40	5	89		
19	376		B - 1	30 - 40	3	54		
20	377		B - 1	30 - 50	2	89	Du fragmentai su pradurtomis apvaliomis skylutėmis (13 ir 11 mm skersmens)	11:1
21	378		B - 1	30 - 50	3	217	Medienos įspaudų žymės	
22	379		B - 1	30 - 50	10	321		
23	380		A - 3-4	~35	1	34	Pailgas 3 mm pločio griovelis	

24	381		A - 3-4	~35	4	24		
25	382		B - 2	~35	1	9	Pailgas trikampio formos fragmentas, išorėje įdubimas suformuotas braukiant pirštu, vidinėje pusėje du įdubimai suformuoti sugnybiant pirštais.	
26	383		B - 2	~35	1	24	Medienos įspaudų žymės	
27	384		B - 2	~35	2	83	Fragmentai su lygiu vienu paviršiumi	
28	385		B - 2	~35	2	101	Du fragmentai su lygiu vienu paviršiumi ir pirštų braukomis	
29	386		B - 2	~35	2	73		
30	387		A - 1	35 - 40	6	221	Fragmentai, kurie yra suskilę skylių (8 - 19 mm skersmens) vietose	
31	388		A - 1	35 - 40	6	151	Fragmentai su lygiu vienu paviršiumi	
32	389		A - 1	35 - 40	35	585		
33	390		A - 2	35 - 40	1	520	Didelis fragmentas (156x124 mm dydžio) su vienu lygiu paviršiumi, kitas - grublėtas	
34	391		B - 3	35 - 40	1	35		
35	392		C - 4	35 - 40	4	63	Du fragmentai su vienu lygiu paviršiumi	
36	393		A - 4	40 - 45	6	107		
37	394		A - 5	40 - 45	9	474		
38	395		A - 5	40 - 45	1	32	Pusapvalis įdubimas (26 mm pločio)	
39	396		B - 5	40 - 45	6	272		
40	397		B - 5	40 - 45	1	49	Fragmentas su įdubusiomis pusėmis (molio tinkas buvo užteptas į tarpus tarp medžio rąstų)	
41	398		B - 5	40 - 45	3	112	Fragmentai su lygiu vienu paviršiumi	
42	399		AC - 1-2	40 - 45	2	173	Trikampio formos fragmentas su dviem lygiais kraštais	11:3
43	400		AC - 1-2	40 - 45	1	89	Fragmentas su lygiu vienu paviršiumi	
44	401		AC - 1-2	40 - 45	2	50	Gilios netaisyklingos pirštų braukos	
45	402		AC - 1-2	40 - 45	7	93		
46	403		C - 5	40 - 45	2	68	Du fragmentai su vienu lygiu paviršiumi	
47	404		C - 5	40 - 45	1	1	Pusapvalis medienos įspaudas	
48	405		C - 5	40 - 45	8	215		
49	406		B - 1 Molio tinko koncentracija	40 - 50	1	71	Trikampio formos fragmentas - du lygūs paviršiai, vienas su ryškiais medienos įspaudais	
50	407		B - 1 Molio tinko koncentracija	40 - 50	2	244	Su skylutėmis (12 - 13 mm skersmens), vienas fragmentas keturkampis	
51	408		B - 1 Molio tinko koncentracija	40 - 50	3	332	Fragmentai su lygiu vienu paviršiumi	
52	409		B - 1 Molio tinko koncentracija	40 - 50	3	207		
53	410		B - 1 Molio tinko koncentracija	40 - 50	3	215	Fragmentai su suapvalintomis dalimis	

54	411		C - 5	45 - 60	5	73	Vienas fragmentas su vienu lygiu paviršiumi	
55	412		A - 4	45	1	25	Pirštų brauka	
56	413		A - 1	45 - 50	3	755	Trikampio formos fragmentai su dviem lygiais kraštais (kaip plytos kraštai???)	
57	414		A - 1	45 - 50	1	36	Su skylute (12 mm skersmens)	
58	415		A - 1	45 - 50	1	272	Trikampio formos fragmentas su skylute (20 mm skersmens) ir dviem lygiais kraštais	
59	416		A - 1	45 - 50	1	93	Fragmentas su lygiu vienu paviršiumi	
60	417		A - 1	45 - 50	2	72		
61	418		B - 5	45 - 50	2	89	Du fragmentai su vienu lygiu paviršiumi	
62	419		B - 5	45 - 50	4	115		
63	420		B - 3-4 Duobė 1	50 - 70	2	44	Su įdubimais	
64	421		B - 3-4 Duobė 1	50 - 70	9	257		
65	422		B - 3-4 Duobė 1	70 - 100	1	86	Keturkampis fragmentas	
66	423		B - 3-4 Duobė 1	70 - 100	5	129	Perdegę - pilkšvi fragmentai	
67	424		BC - 3-4 Duobė 1	50	2	68		
68	425		BC - 3-4 Duobė 1	50 - 80	5	94		
69	426		BC - 3-4 Duobė 1	80 - 90	3	49	Du fragmentai su vienu lygiu paviršiumi, vienas su pusapvaliu įdubimu	
70	427		BC - 3-4 Duobė 1	90 - 100	6	247	Vienas fragmentas su vienu lygiu paviršiumi	
71	428		AB - 1-2 Duobė 2	60 - 80	2	28		
72	429		BC - 1-2 Duobė 3	50	1	78	Trikampio formos fragmentas su dviem lygiais kraštais	
73	430		AB - 5 Duobė 5	50	1	53		
74	431		AB - 5 Duobė 5	50	1	63	Fragmentas su įdubusiomis pusėmis (buvo užteptas molis į tarpus tarp medžio rąstų), vienoje pusėje matomos pirštų braukos.	
75	432		A - 3	55	1	29		
76	433		A - 5	90	2	24		
	Iš viso				269	9814		

Opstainio, Vilkyškių piliakalnio gyvenvietės (23812), Pagėgių sav.
2011m. archeologiniai tyrimai

Metalo lydimo šlako ir gargažių inventorinė lentelė

eilės numeris	Inv. Numeris	Plotas	Kvadratas	Gylis	Metalo lydimo produkto fragmento aprašymas	Matmenys (cm)	Spalva	Svoris (g)	Ypatingos žymės	Pav.
1	434	1	B - 1	30	Šlakas lengvasis	2,4x3,5	Juodo, pilko atspalvio	14	Išorė lygi, vidus grublėtas ir korėtas	
2	435		C - 2	30 - 35	Rudnelės šachtos fragmentas	2,5x3,7	Išorė - tamsiai žalsvo atspalvio su šviesiai rudo atspalvio dėmėmis, vidus - pilkas	13	Išorė susilydžiusi ir sustiklėjusi, vidus - grublėtas aprtrupėjęs molis	
3	436		C - 5	30 - 35	Rudnelės šachtos arba tigliaus ar liejimo formos briaunos fragmentas	1,8x2,7	Išorė - juodo atspalvio su baltomis dėmėmis, vidus - pilkas	4	Išorė susilydžiusi ir sustiklėjusi, vidus - šiurkštus ir korėtas	
4	437		A - 1	35	Rudnelės šachtos arba tigliaus ar liejimo formos briaunos fragmentas	2x3,5	Juodo atspalvio	9	Briaunos fragmentas. Išorė apsilydžiusi, vidus šiurkštus, lūžyje korėtas	
5	438		A - 1	35 - 40	Šlakas lengvasis?	1,4x2,6	Žalsvo atspalvio	3	Susilydęs fragmentas, lūžyje korėtas	
6	439		B - 2	35 - 40	Rudnelės šachtos fragmentas	2,8x3,4	Išorė - tamsiai žalsvo atspalvio, vidus - pilko, šviesiai rudo atspalvio	12	Išorė susilydžiusi ir sustiklėjusi, vidus - aprtrupėjęs molis	
7	440		C - 4	35 - 40	Šlakas sunkusis	5,4x6,1	Šviesiai pilko - rudo atspalvio	65	Išorė ir vidus grublėtas ir korėtas	
8	441		A - 5	40 - 45	Šlakas sunkusis	6,1x6,3	Išorė - juodo atspalvio, vidus - šviesiai rudo atspalvio	90	Išorė apsilydžiusi, vidus šiurkštus ir korėtas	
9	442		A - 3	50	Tigliaus fragmentas?	1,3x1,4	Juodo atspalvio	2	Briaunos fragmentas. Išorė ir vidus apsilydę, lūžyje korėtas	
10	443		A - 3	50	Rudnelės šachtos fragmentas	2,6x3,4	Išorė - juodo, balto atspalvio, vidus - rudas	12	Išorė susilydžiusi ir sustiklėjusi, vidus - aprtrupėjęs molis	9:1

11	444		A - 3	50	Rudnelės šachtos fragmentas	2,8x3,6	Išorė - tamsiai žalio atspalvio su baltomis dėmėmis, vidus šviesiai pilkas	13	Išorė apsilydžiusi, vidus šiurkštus ir korėtas	9:2
12	445		A - 3	50	Rudnelės šachtos arba tigliaus ar liejimo formos briaunos fragmentas	1,1x2	Išorė - balto atspalvio, vidus - juodas	1	Išorė apsilydžiusi, vidus lygus, lūžyje korėtas	
13	446		A - 1	55 - 65	Šlakas lengvasis?	1,7x3	Šviesiai pilko - balto atspalvio	5	Išorė šiurkšti, vidus grublėtas, lūžyje smulkus korėtumas	
14	447		AB - 1-2 Duobė 2	60 - 65	Šlakas lengvasis?	4,2x6,9	Išorė - juodo atspalvio su baltomis dėmėmis, vidus - baltas	48	Išorė susilydžiusi ir sustiklėjusi, vidus - šiurkštus ir korėtas	
Iš viso								291		

Opstainio, Vilkyškių piliakalnio gyvenvietės (23812), Pagėgių sav.
2011m. archeologiniai tyrimai

Gyvulių kaulų inventorinė lentelė

Eilės numeris	Inv. Numeris	Plotas	Kvadratas	Gylis	Fragmentų Kiekis	Svoris (g)
1	448	4	A - 3	30 - 35	1	8
2	449		B - 1-3	30 - 35	12	170
3	450		B - 2	30 - 35	5	67
4	451		C - 2	30 - 35	6	75
5	452		C - 5	30 - 40	2	18
6	453		A - 1	35 - 40	7	36
7	454		A - 2	35 - 40	1	12
8	455		B - 1	35 - 40	9	77
9	456		C - 1	35 - 40	13	131
10	457		C - 1	35 - 40	3	10
11	458		AC - 1-2	40 - 45	5	33
12	459		A - 1	45 - 50	3	70
13	460		AB - 1-2	55 - 60	3	8
14	461		AB - 1-2	60	4	74
15	462		AB - 1-2	60 - 70	2	53
16	463		B - 3-4 Duobė 1	70 - 75	4	28
17	464		BC - 3-4 Duobė 1	70 - 80	4	9
18	465		BC - 3-4 Duobė 1	80 - 85	3	77
19	466		AB - 1-2 Duobė 2	50	1	16
20	467		AB - 1-2 Duobė 2	60 - 65	13	69
21	468		AC - 1-2 Duobė 3	50	3	57
22	469		AC - 1-2 Duobė 3	60 - 70	11	67
Iš viso					115	1165

Nuotraukų sąrašas

1. Fot.1 Ploto Nr.4 vieta prieš pradėdant archeologinius kasinėjimus.
2. Fot.2 Plotas Nr.4 iš ŠV, gyl. 30-35 cm.
3. Fot.3 Plotas Nr.4 iš PR, gyl. 30-35 cm.
4. Fot.4 Plotas Nr.4, kv. A-5, gyl.30-35 cm apdegusių molio tinko gabaliukų koncentracija *in situ*.
5. Fot.5 Plotas Nr.4, kv.B--2, gyl. 30-35 cm, keramikos šukių lizdas (inv.nr.118-120) *in situ*.
6. Fot.6 Plotas Nr.4, kv. A-1, gyl.30-35cm apdegusio molio tinko gabaliukų koncentracija *in situ*.
7. Fot.7 Plotas Nr.4 iš PR, gyl. 35-40 cm.
8. Fot.8 Plotas Nr.4, kv. B-C-3-4, gyl. 30-35 cm, duobės Nr.1 kontūrai iš PR.
9. Fot.9 Plotas Nr.4, gyl. 50-55 cm iš ŠR (fotomontažas).
10. Fot.10 Plotas Nr.4, gyl. 50-55 cm iš PR
11. Fot.11 Plotas Nr.4, kv.B-1, gyl. 50-55 cm, puodų šukių lizdas (inv.nr.121) ir trinamųjų girnų viršutinis akmuo (inv.nr.6) *in situ*.
12. Fot.12 Plotas Nr.4, kv. B-C-3-4, gyl. 50-55 cm, duobės Nr.1 kontūrai iš PV.
13. Fot.13 Plotas Nr.4, kv. B-C-3-4, gyl. 55-165 cm, duobės Nr. 1 pjūvis A-A₁ iš PV.
14. Fot.14 Plotas Nr.4, kv. B-3-4, gyl.165 cm, duobės Nr. 1 kontūrai.
15. Fot.15 Plotas Nr.4, kv. B-C-3-4, gyl. 205 cm, duobės Nr.1 pjūvis A-A₁ iš PV.
16. Fot.16 Plotas Nr.4, kv. A-C-1-2, gyl.50-55 cm, duobių Nr.3 ir 4 kontūrai iš ŠR.
17. Fot.17 Plotas Nr.4, kv.A-B-2, gyl.50-55 cm, duobės Nr.2 kontūrai iš PV.
18. Fot.18 Plotas Nr.4, kv.A-B-2, gyl.65-70 cm, duobės Nr.2 kontūrai iš PV.
19. Fot.19 Plotas Nr.4, kv. A-B-2, gyl. 55-115 cm, duobės Nr.2 pjūvis B-B₁ iš PR.
20. Fot.20 Plotas Nr.4, kv. B-C-2, gyl. 50-55 cm, duobės Nr.3 kontūrai iš ŠV.
21. Fot.21 Plotas Nr.4, kv. B-C-2, gyl. 50-120 cm, duobės Nr.3 pjūvis C-C₁ iš ŠV.
22. Fot.22 Plotas Nr.4, kv. B-C-2, gyl. 50-55 cm, duobės Nr.4 pjūvis D-D₁ iš ŠV.
23. Fot.23 Plotas Nr.4, kv. A-B-5, gyl. 60-65 cm, duobės nr.5 pjūvis E-E₁ iš ŠR.
24. Fot.24 Plotas Nr.4, kv. A-B-5, gyl. 60-65 cm, duobės nr.5 pjūvis E-E₁ iš ŠR.
25. Fot.25 Ploto Nr.4 ŠR sienos pjūvis iš PV.

26. Fot.26 Ploto Nr.4 PV sienos pjūvis iš ŠR.
27. Fot.27 Ploto Nr.4 ŠV sienos pjūvis iš PR.
28. Pav. 1. Archeologiniai radiniai. 1 - inv.nr.7; 2 - inv.nr.2; 3 - inv.nr.3; 4 - inv.nr.4; 5 - inv.nr.9.
29. Pav. 2. Archeologiniai radiniai. 1 - inv.nr.10; 2 - inv.nr.8.
30. Pav. 3. Archeologiniai radiniai. 1 - inv.nr.11; 2 - inv.nr.12.
31. Pav. 4. Archeologiniai radiniai. 1 - inv.nr.5; 2 - inv.nr.6
32. Pav. 5. Keramika. Inv.nr.121(1-18).
33. Pav. 6. Keramika. 1 - inv.nr.274; 2 - inv.nr.354.
34. Pav. 7. Keramika. Inv.nr.353.
35. Pav. 8. Keramika. 1 - inv.nr.78; 2 - inv.nr.59; 3 - inv.nr.38.
36. Pav. 9. Keramika. 1 - inv.nr.29; 2 - inv.nr.37; 3 - inv.nr.32(1); 4 - inv.nr.63.
37. Pav. 10. Metalų lydimo produktai. 1 - inv.nr.443; 2 - inv.444.
38. Pav. 11. Apdegęs molio tinkas. 1 - inv.nr.377; 2 - inv.nr.359, 3 - inv.nr.399.

Opstainio, Vilkyškių piliakalnio gyvenvietės (23812), Pagėgių sav.

2011m. archeologiniai tyrimai

Nuotraukos



Fot.1 Ploto Nr.4 vieta prieš pradėdant archeologinius kasinėjimus



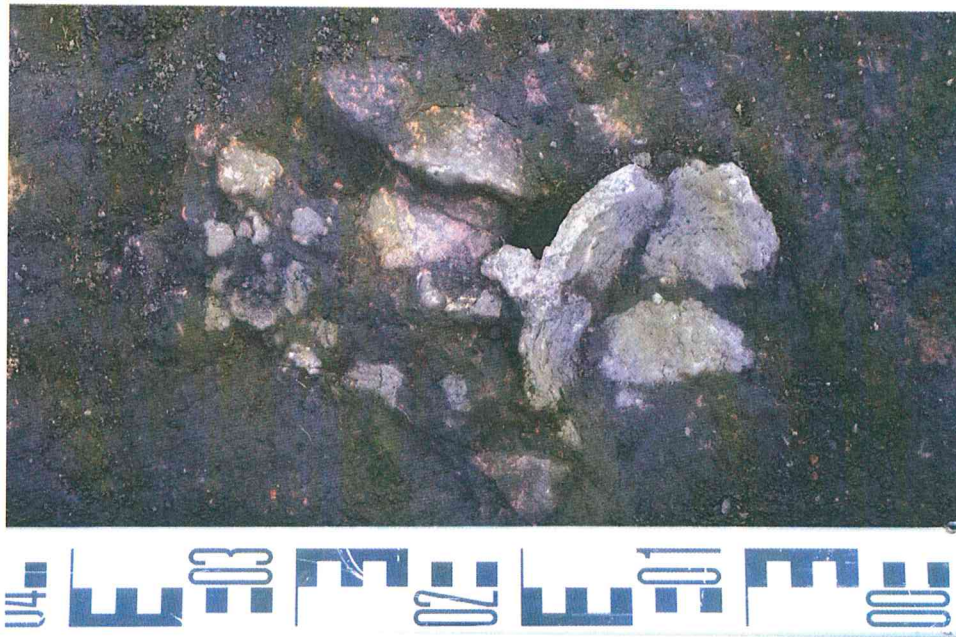
Fot.2 Plotas Nr.4 iš ŠV, gyl. 30-35 cm



Fot.3 Plotas Nr.4 iš PR, gyl. 30-35 cm



Fot.4 Plotas Nr.4, kv. A-5, gyl.30-35 cm
apdegusių molio tinko gabaliukų
koncentracija *in situ*



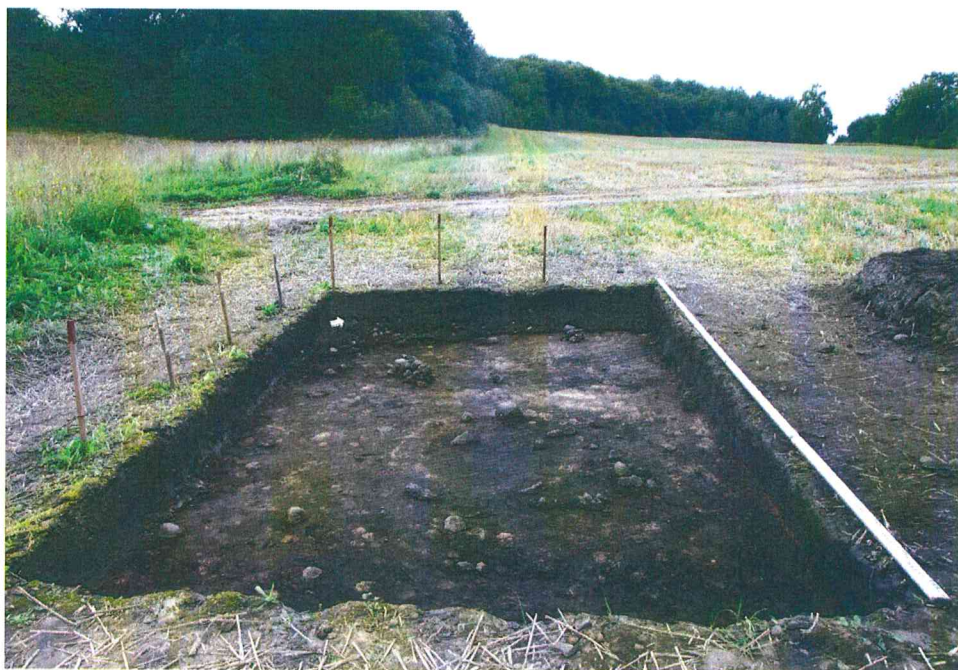
Fot.5 Plotas Nr.4, kv.B--2, gyl. 30-35 cm, keramikos šukių lizdas (inv.nr.118-120) *in situ*



Fot.6 Plotas Nr.4, kv. A-1, gyl.30-35 cm
apdegusio molio tinko gabaliukų
koncentracija *in situ*

Opstainio, Vilkyškių piliakalnio gyvenvietės (23812), Pagėgių sav.

2011m. archeologiniai tyrimai



Fot.7 Plotas Nr.4 iš PR, gyl. 35-40 cm



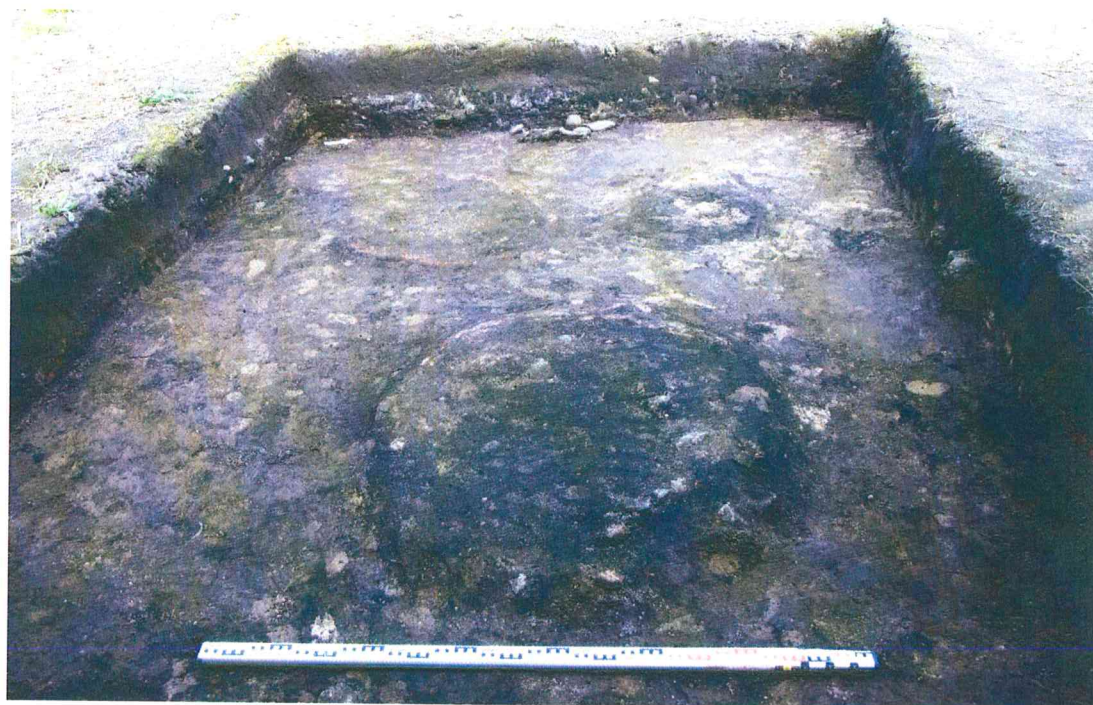
Fot.8 Plotas Nr.4, kv. B-C-3-4, gyl. 30-35 cm, duobės Nr.1 kontūrai iš PR

Opstainio, Vilkyškių piliakalnio gyvenvietės (23812), Pagėgių sav.

2011m. archeologiniai tyrimai



Fot.9 Plotas Nr.4, gyl. 50-55 cm iš ŠR (fotomontžas)



Fot.10 Plotas Nr.4, gyl. 50-55 cm iš PR

Opstainio, Vilkyškių piliakalnio gyvenvietės (23812), Pagėgių sav.

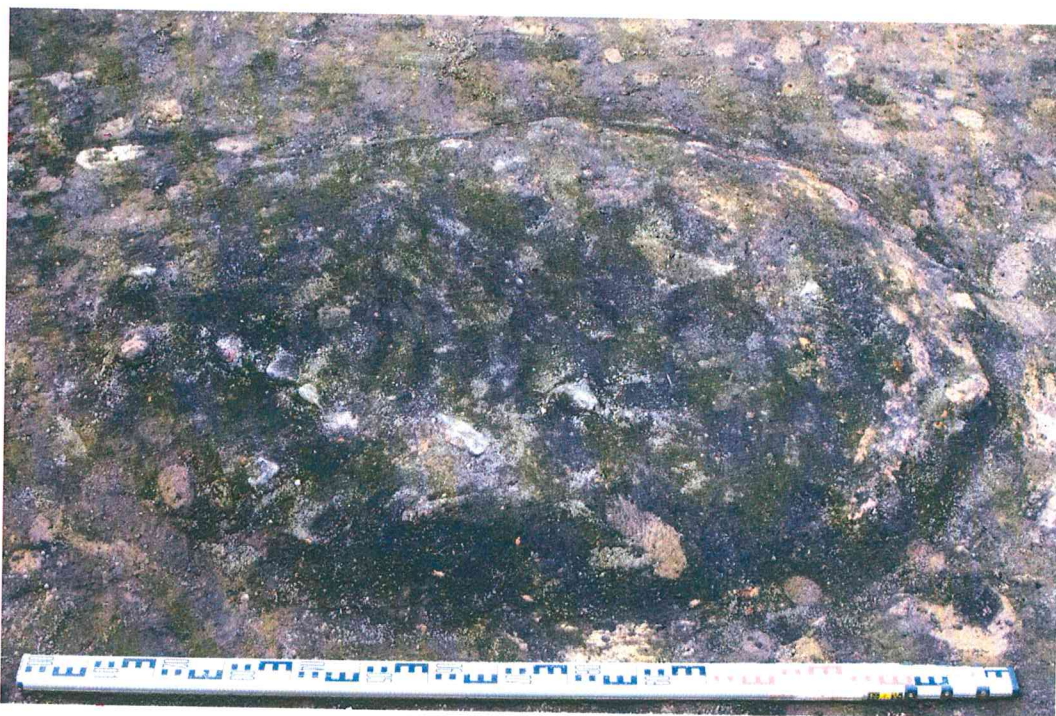
2011m. archeologiniai tyrimai



Fot.11 Plotas Nr.4, kv.B-1, gyl. 50-55 cm, puodų šukių lizdas (inv.nr.121) ir trinamųjų girnų viršutinis akmuo (inv.nr.6) *in situ*

Opstainio, Vilkyškių piliakalnio gyvenvietės (23812), Pagėgių sav.

2011m. archeologiniai tyrimai



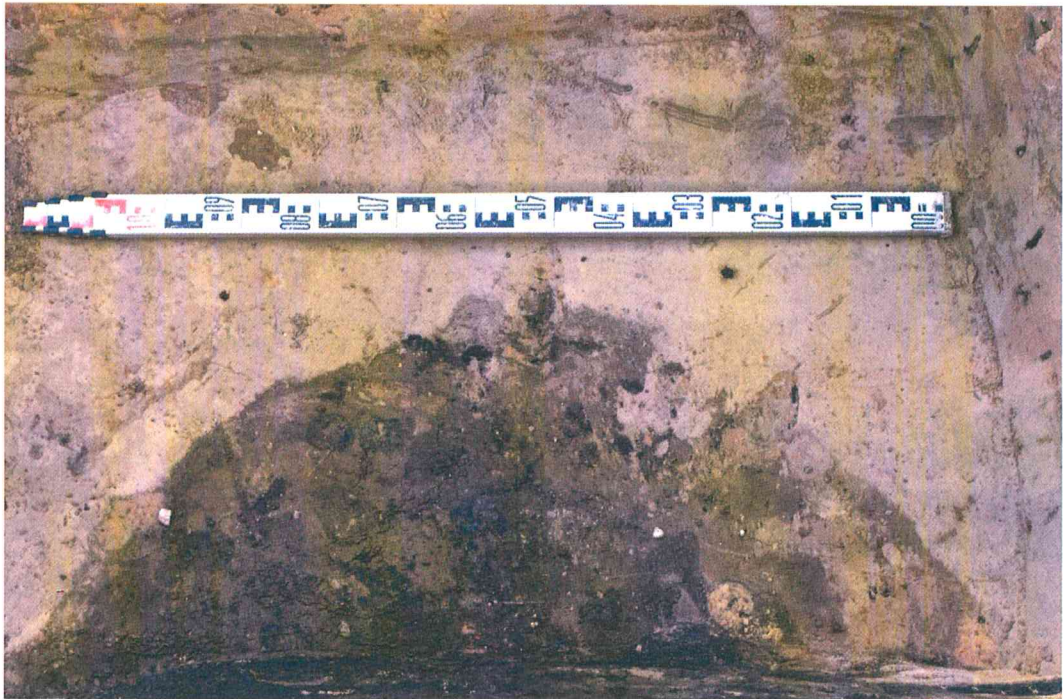
Fot.12 Plotas Nr.4, kv. B-C-3-4, gyl. 50-55 cm, duobės nr.1 kontūrai iš PV



Fot.13 Plotas Nr.4, kv. B-C-3-4, gyl. 55-165 cm, duobės nr. 1 pjūvis A-A1 iš PV

Opstainio, Vilkyškių piliakalnio gyvenvietės (23812), Pagėgių sav.

2011m. archeologiniai tyrimai



Fot.14 Plotas Nr.4, kv. B-3-4, gyl.165 cm, duobės nr. 1 kontūrai



Fot.15 Plotas Nr.4, kv. B-C-3-4, gyl. 205 cm, duobės nr.1 pjūvis A-A₁ iš PV

Opstainio, Vilkyškių piliakalnio gyvenvietės (23812), Pagėgių sav.

2011m. archeologiniai tyrimai



Fot.16 Plotas Nr.4, kv. A-C-1-2, gyl.50-55 cm, duobių nr.3 ir 4 kontūrai iš ŠR



Fot. 17 Plotas Nr.4, kv.A-B-2, gyl.50-55
cm, duobės nr.2 kontūrai iš PV

Opstainio, Vilkyškių piliakalnio gyvenvietės (23812), Pagėgių sav.

2011m. archeologiniai tyrimai

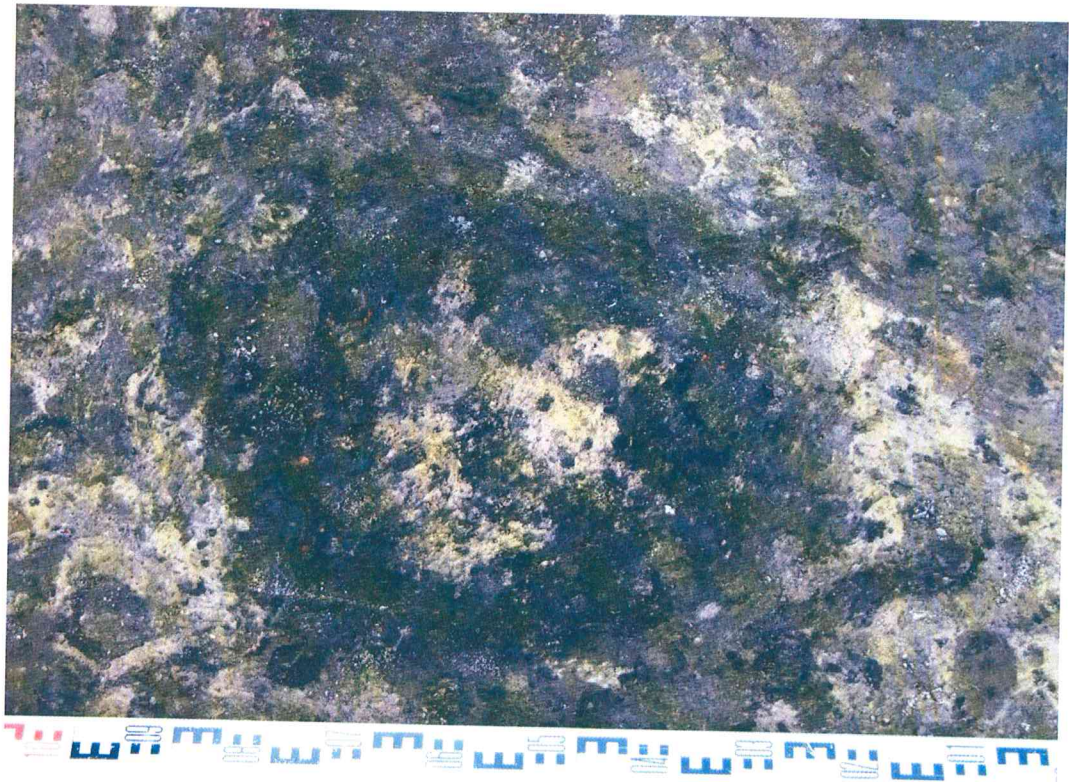


Fot.18 Plotas Nr.4, kv.A-B-2, gyl.65-70

cm, duobės nr.2 kontūrai iš PV



Fot.19 Plotas Nr.4, kv. A-B-2, gyl. 55-115 cm, duobės nr.2 pjūvis B-B₁ iš PR

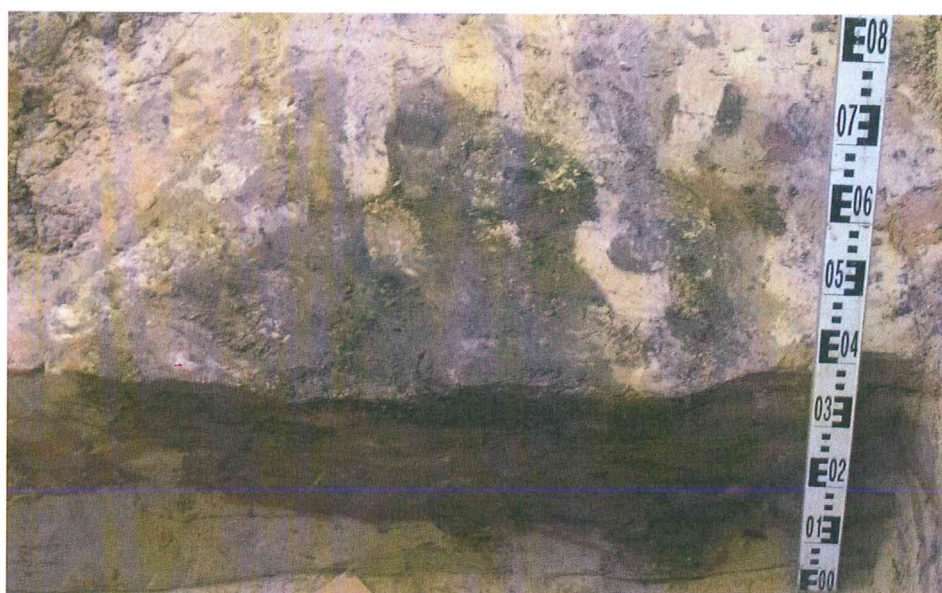


Fot.20 Plotas Nr.4, kv. B-C-2, gyl. 50-55 cm, duobės nr.3 kontūrai iš ŠV



Fot.21 Plotas Nr.4, kv. B-C-2, gyl. 50-120 cm, duobės nr.3 pjūvis C-C₁ iš ŠV

Fot.22 Plotas Nr.4, kv. B-C-2, gyl. 50-55 cm,
duobės nr.4 pjūvis D-D₁ iš ŠV



Fot.23 Plotas Nr.4, kv. A-B-5, gyl. 60-65 cm, duobės nr.5 pjūvis E-E₁ iš ŠR

Opstainio, Vilkyškių piliakalnio gyvenvietės (23812), Pagėgių sav.

2011m. archeologiniai tyrimai



Fot.24 Ploto Nr.4 ŠR sienos pjūvis iš PV



Fot.25 Ploto Nr.4 ŠR sienos pjūvis iš PV

Opstainio, Vilkyškių piliakalnio gyvenvietės (23812), Pagėgių sav.

2011m. archeologiniai tyrimai



Fot.26 Ploto Nr.4 PV sienos pjūvis iš ŠR



Fot.27 Ploto Nr.4 ŠV sienos pjūvis iš PR

Opstainio, Vilkyškių piliakalnio gyvenvietės (23812), Pagėgių sav.

2011m. archeologiniai tyrimai

Archeologiniai radiniai



Pav.1

1 - inv.nr.7; 2 - inv.nr.2; 3 - inv.nr.3; 4 - inv.nr.4; 5 - inv.nr.9