

Kartenos piliakalnio su gyvenviete (reg. Nr. 23783)
vizualinės apsaugos pozonis, Kartenos mst., Kretingos raj.
archeologinių žvalgomųjų tyrimų ataskaita, 2011 m.

Acheologė Birutė Lisauskaitė, leidimas 2011-05-18 Nr.86

Kultūros paveldo centro Paveldosaugos bibliotekos Dokumentų fondai
Fondo Nr. _____
Apyrašo Nr. <u>39</u> _____
Apsk. Vien. Nr. <u>2184</u> _____

Kartena, 2011

Kartena, 2011

Planuojama ūkininko sodybos teritorija

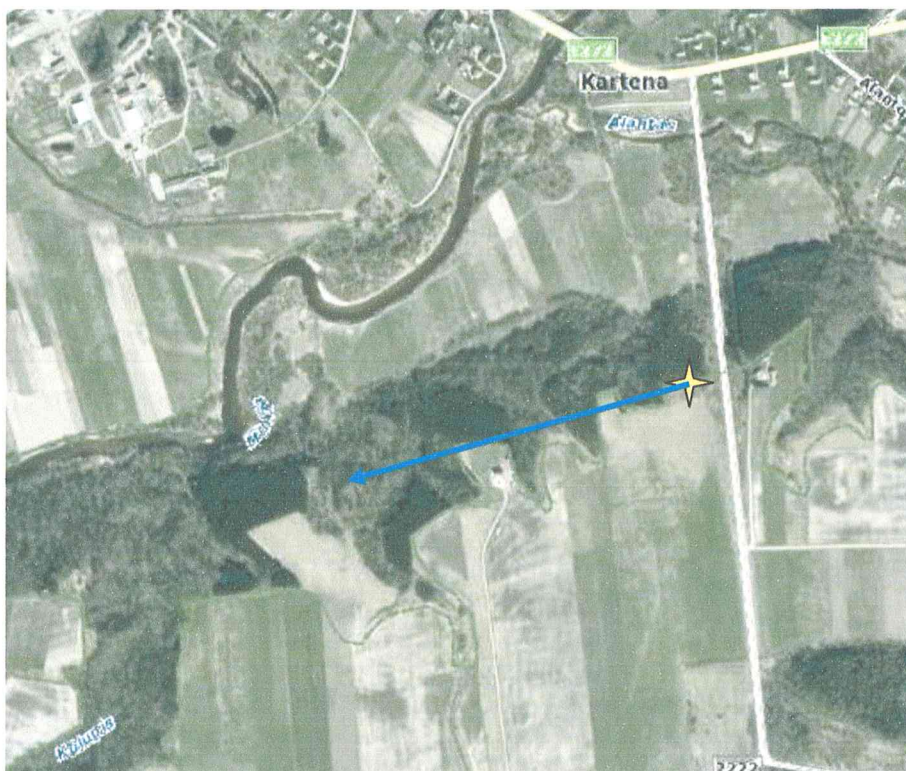
TURINYS

Įvadas.....	3
Tyrimų eiga ir rezultatai.....	5
Šūrfas Nr. 1.....	5
Šūrfas Nr. 2.....	5
Šūrfas Nr. 3.....	6
Šūrfas Nr. 4.....	6
Šūrfas Nr. 5.....	7
Šūrfas Nr. 6.....	7
Išvados.....	9
Brėžinių sąrašas.....	10
Brėžiniai.....	11
Nuotraukų sąrašas.....	15
Nuotraukos.....	16
Priedų sąrašas.....	22
Priedai.....	23

ĮVADAS

2011 m. gegužės mėn. buvo atlikti nekilnojamosios kultūros vertybės, Kartenos piliakalnio su gyvenviete (reg. Nr. 23783) vizualinės apsaugos zonos pozonyje numatyto statyti sodybos gyvenamo namo vietos (priedas Nr. 1) archeologiniai žvalgomieji tyrimai.

Nagrinėjama teritorija yra Kartenos miestelio P pusėje, Minijos upės slėnio šlaito PR pakraštyje (1 pav.), Kartenos piliakalnio su gyvenviete (reg. Nr. 23783) vizualinės apsaugos

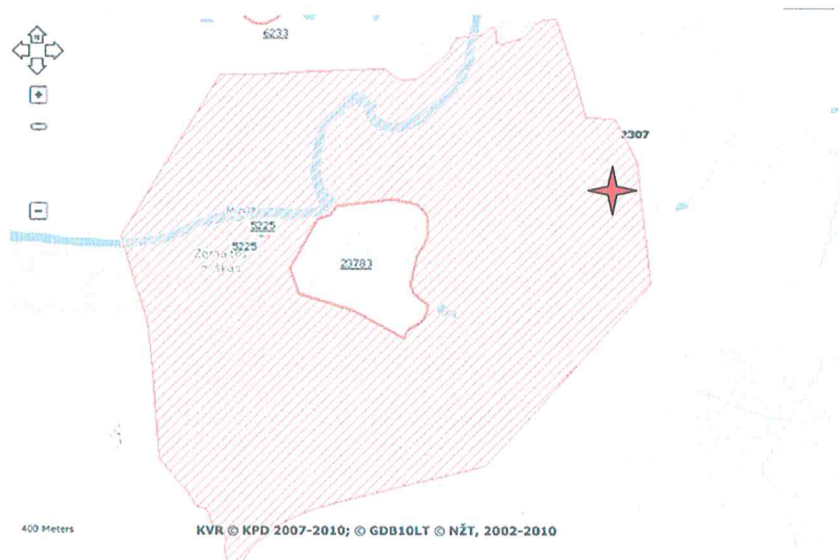


1 pav.

★ sklypo vieta

← kryptis į Kartenos piliakalnį

pozonyje, kurios plotas yra 1001000 kv. m. (2 pav.; nuotr. Nr. 1-6). Piliakalnis, esantis viename iš Minijos kairiosios pakrantės kyšulių ir yra nuo nagrinėjamos statybos vietos nutolęs



2 pav.

apie 0,5 km. (tiesiąja linija). Jį užstoja Minijos slėnio raguvos apaugusios brandžiu spygliuočių mišku.

★ planuojamos sodybos vieta

Nagrinėjama teritorija sovietmečiu buvo melioruota ir dirbama. Lietuvai atgavus nepriklausomybę, ji kurį laiką buvo naudojama pjaunamoms pievoms. Šioje teritorijoje buvo atstatyta nuosavybė ir leista statyti ūkininko sodybą (priedas Nr. 2).

Archeologinių žvalgomųjų tyrimų užsakovas privatus asmuo, sodybos savininkas.

Archeologiniai tyrimai teritorijoje nevykdyti.

2011 m. archeologiniai žvalgomieji tyrimai buvo atliekami pagal autorės parengtą ir Mokslinės archeologijos komisijos aprobuotą Archeologinių žvalgomųjų tyrimų projektą (priedas Nr. 3) bei 2011-05-18 išduotą Leidimą vykdyti archeologinius tyrimus Nr. 86 (priedas Nr. 4), vadovaujantis tokio pobūdžio tyrimus reglamentuojančių teisės aktų nustatyta metodika ir tvarka.

Archeologinius žvalgomuosius tyrimus vykdė ir tyrimų ataskaitą rengė archeologė B. Lisauskaitė (nkv. Nr. 1697).

TYRIMŲ EIGA IR REZULTATAI (žiūr. brėž. Nr. 1-4; nuotr. Nr. 1-15)

Archeologiniai žvalgomieji šurfai buvo iškasti numatyto statyti sodybos gyvenamo namo vietoje. Šurfai kasti 1,5x1,5 m dydžio. Šurfai numatomo statyti gyvenamo namo vietoje buvo išdėstyti stačiakampio kampuose ir jo viduryje. Jie buvo kasti kažkada buvusių dirbamų laukų su melioracijos sistema teritorijoje, dabar tai daugiamečių žolių pievos (žiūr. nuotr. Nr. 1-7)

Šurfas Nr. 1

(žiūr. brėž. Nr.1, 2 (šurfas Nr. 1, šiaurės vakarinė sienelė); nuotr. Nr. 7-9)

Šurfas Nr. 1 buvo iškastas numatomo statyti gyvenamo namo PR kampe (žiūr. brėž. Nr. 1; nuotr. Nr. 7). Šurfo Nr. 1 centro koordinatės 1994 m. LKS sistemoje: X-6.200.327,30, Y-342.707,70. Jis buvo iškastas 1,5x1,5 m dydžio. ŠR ir PV kraštinės žymėtos skaičiais-1,2, o PR ir ŠV kraštinės raidėmis A,B. Tyrimų metu braižyta ŠV sienelė.

Šurfas buvo iškastas daugiamečių žolių pievoje, todėl paviršiuje, Ha 60.15, buvo 0,1-0,15 m storio velėna (žiūr. brėž. Nr. 2; nuotr. Nr. 8,9). Po ja prasidėjo 0,5-0,65 m storio permaišytas pilkos, smėlingos žemės sluoksnis. Žemiau rastas kiek vientisesnis 0,1-0,15 m storio pilkos žemės sluoksnelis. Šie abu sluoksniais susiformavo ariamos dirvos vietoje.

0,65-0,8 m gylyje nuo esamo pievos paviršiaus, Ha 59.38, prasidėjo natūralus šviesiai gelsvos spalvos smėlis, t.y. įžemis.

Šurfas buvo iškastas 0,9 m gylio nuo pievos paviršiaus, jo apačia – Ha 59.25.

Šurfo vietoje kultūrinio sluoksnio ar pavienių archeologinę vertę turinčių radinių nerasta.

Šurfas Nr. 2

(žiūr. brėž. Nr.1, 2 (šurfas Nr. 2, šiaurės rytinė sienelė); nuotr. Nr. 7, 10, 11)

Šurfas Nr. 2 buvo iškastas numatomo statyti gyvenamo namo ŠR kampe, 8,0 m ŠV kryptimi nuo šurfo Nr. 1 (žiūr. brėž. Nr. 1; nuotr. Nr. 7). Šurfo Nr. 2 centro koordinatės 1994 m. LKS sistemoje: X-6.200.337,20, Y-342.705,07. Jis buvo iškastas 1,5x1,5 m dydžio. ŠR ir PV kraštinės žymėtos skaičiais-1,2, o PR ir ŠV kraštinės raidėmis A,B. Tyrimų metu braižyta ŠR sienelė.

Šurfas buvo iškastas daugiamečių žolių pievoje, tad paviršiuje, Ha 60.15, buvo 0,1-0,15 m storio velėna (žiūr. brėž. Nr. 2; nuotr. Nr. 10, 11). Po ja prasidėjo 0,22-0,4 m storio permaišytas pilkos, smėlingos žemės sluoksnis. Jis susiformavo ariamos dirvos vietoje.

0,3-0,45 m gylyje nuo esamo pievos paviršiaus, Ha 59.70, prasidėjo natūralus šviesiai gelsvos spalvos smėlis, t.y. įžemis.

Šurfas buvo iškastas 0,6 m gylio nuo pievos paviršiaus, jo apačia – Ha 59.53.

Šurfo vietoje kultūrinio sluoksnio ar pavienių archeologinę vertę turinčių radinių nerasta.

Šurfas Nr. 3

(žiūr. brėž. Nr.1, 3 (šurfas Nr. 3, šiaurės vakarinė sienelė); nuotr. Nr.12)

Šurfas Nr. 3 buvo iškastas numatomo statyti gyvenamo namo viduriniojoje dalyje, 7,5 m PV kryptimi nuo šurfo Nr. 1 (žiūr. brėž. Nr. 1). Šurfo Nr. 3 centro koordinatės 1994 m. LKS sistemoje: X-6.200.324,74, Y-342.697,40. Jis buvo iškastas 1,5x1,5 m dydžio. ŠR ir PV kraštinės žymėtos skaičiais-1,2, o PR ir ŠV kraštinės raidėmis A,B. Tyrimų metu braižyta ŠV sienelė.

Šurfas buvo iškastas daugiamečių žolių pievoje, tad paviršiuje, Ha 60.12, buvo 0,1-0,15 m storio velėna (žiūr. brėž. Nr. 3; nuotr. Nr. 12). Po ja prasidėjo 0,25-0,3 m storio permaišytas pilkos, smėlingos žemės sluoksnis. Jis susiformavo ariamos dirvos vietoje.

0,4 m gylyje nuo esamo pievos paviršiaus, Ha 59.80, prasidėjo natūralus šviesiai gelsvos spalvos smėlis, t.y. įžemis.

Šurfas buvo iškastas 0,6 m gylio nuo pievos paviršiaus, jo apačia – Ha 59.65.

Šurfo vietoje kultūrinio sluoksnio ar pavienių archeologinę vertę turinčių radinių nerasta.

Šurfas Nr. 4

(žiūr. brėž. Nr.1, 3 (šurfas Nr. 4, šiaurės rytinė sienelė); nuotr. Nr.13)

Šurfas Nr. 4 buvo iškastas numatomo statyti gyvenamo namo viduriniojoje dalyje, 7,5 m PV kryptimi nuo šurfo Nr. 2 (žiūr. brėž. Nr. 1). Šurfo Nr. 4 centro koordinatės 1994 m. LKS sistemoje: X-6.200.334,65, Y-342.695,08. Jis buvo iškastas 1,5x1,5 m dydžio. ŠR ir PV kraštinės žymėtos skaičiais-1,2, o PR ir ŠV kraštinės raidėmis A,B. Tyrimų metu braižyta ŠR sienelė.

Šurfas buvo iškastas daugiamečių žolių pievoje, tad paviršiuje, Ha 60.18, buvo 0,1-0,15 m storio velėna (žiūr. brėž. Nr. 3; nuotr. Nr. 13). Po ja prasidėjo 0,2-0,25 m storio permaišytas pilkos, smėlingos žemės sluoksnis. Jis susiformavo ariamos dirvos vietoje.

0,3 m gylyje nuo esamo pievos paviršiaus, Ha 59.93, prasidėjo natūralus šviesiai gelsvos spalvos smėlis, t.y. įžemis.

Šurfas buvo iškastas 0,55-0,6 m gylio nuo pievos paviršiaus, jo apačia – Ha 59.62.

Šurfo vietoje kultūrinio sluoksnio ar pavienių archeologinę vertę turinčių radinių nerasta.

Šurfas Nr. 5

(žiūr. brėž. Nr.1, 4 (šurfas Nr. 5, šiaurės vakarinė sienelė); nuotr. Nr.14)

Šurfas Nr. 5 buvo iškastas numatomo statyti gyvenamo namo PV kampe, 9,0 m PV kryptimi nuo šurfo Nr. 3 (žiūr. brėž. Nr. 1). Šurfo Nr. 5 centro koordinatės 1994 m. LKS sistemoje: X-6.200.322,35, Y-342.687,25. Jis buvo iškastas 1,5x1,5 m dydžio. ŠR ir PV kraštinės žymėtos skaičiais-1,2, o PR ir ŠV kraštinės raidėmis A,B. Tyrimų metu braižyta ŠV sienelė.

Šurfas buvo iškastas daugiamečių žolių pievoje, tad paviršiuje, Ha 60.05, buvo 0,1-0,15 m storio velėna (žiūr. brėž. Nr. 4; nuotr. Nr. 14). Po ja prasidėjo 0,28-0,32 m storio permaišytas pilkos, smėlingos žemės sluoksnis. Jis susiformavo ariamos dirvos vietoje.

0,32-0,4 m gylyje nuo esamo pievos paviršiaus, Ha 59.70, prasidėjo natūralus šviesiai gelsvos spalvos smėlis, t.y. įžemis.

Šurfas buvo iškastas 0,55 m gylio nuo pievos paviršiaus, jo apačia – Ha 59.58.

Šurfo vietoje kultūrinio sluoksnio ar pavienių archeologinę vertę turinčių radinių nerasta.

Šurfas Nr. 6

(žiūr. brėž. Nr.1, 4 (šurfas Nr. 6, šiaurės rytinė sienelė); nuotr. Nr.15)

Šurfas Nr. 6 buvo iškastas numatomo statyti gyvenamo namo ŠV kampe, 9,0 m V kryptimi nuo šurfo Nr. 4 (žiūr. brėž. Nr. 1). Šurfo Nr. 6 centro koordinatės 1994 m. LKS sistemoje: X-6.200.322,01, Y-342.684,69. Jis buvo iškastas 1,5x1,5 m dydžio. ŠR ir PV kraštinės žymėtos skaičiais-1,2, o PR ir ŠV kraštinės raidėmis A,B. Tyrimų metu braižyta ŠR sienelė.

Šurfas buvo iškastas daugiamečių žolių pievoje, tad paviršiuje, Ha 60.22, buvo 0,1-0,15 m storio velėna (žiūr. brėž. Nr. 4; nuotr. Nr. 15). Po ja prasidėjo 0,2-0,25m storio permaišytas pilkos, smėlingos žemės sluoksnis. Jis susiformavo ariamos dirvos vietoje.

0,3 m gylyje nuo esamo pievos paviršiaus, Ha 59.96 prasidėjo natūralus šviesiai gelsvos spalvos smėlis, t.y. įžemis.

Šurfas buvo iškastas 0,4 m gylio nuo pievos paviršiaus, jo apačia – Ha 59. 58.

Šurfo vietoje kultūrinio sluoksnio ar pavienių archeologinę vertę turinčių radinių nerasta.

IŠVADOS

2011 m. buvo atlikti nekilnojamosios kultūros vertybės, Kartenos piliakalnio su gyvenviete (reg. Nr. 23783) vizualinės apsaugos zonos pozonyje numatyto statyti ūkininko sodybos gyvenamo namo vietos archeologiniai žvalgomieji tyrimai. Tyrimų metu buvo iširtas apie 200 m² plotas, kuriame iškasti 6 šurfai, kurių bendras plotas 13,5 m².

Apibendrinant visą turimą medžiagą galima daryti tokias išvadas:

1. Numatoma statyti sodyba yra už 0,5 km (tiesiąja linija) nuo Kartenos piliakalnio. Jos statinius dengs Minijos slėnio raguvose užaugęs brandus spygliuočių miškas. Todėl ši sodyba, statoma vizualinės zonos pozonio paribyje ir vizualinės taršos piliakalnio apžvalgai neturės, priešingai negu sodyba esantis piečiau ir atvirame plote, t.y. mažai arba beveik nedengiama želdinių. Ypač agresyvus yra atvirame plote stovintis šiltamis (žiūr. nuotr. Nr. 2, 3);


2. Atlikus žvalgomuosius tyrimus ir archeologinius žvalgymus dirbamos žemės plotuose galima teigti, kad gyvenamas namas numatytas statyti anksčiau negyventoje, buvusių dirbamų laukų teritorijoje. Joje sovietmečiu buvo atlikta melioracija ir, matyt, todėl dabar tai vešli daugiamečių žolių pieva;

3. Archeologiniu požiūriu vertingo sluoksnio, jo pėdsakų ar bent pavienių archeologinę vertę turinčių radinių numatomo statyti gyvenamo namo teritorijoje nerasta.

Paveldosauginės rekomendacijos: žemės kasimo darbus numatomos statyti sodybos teritorijoje galima vykdyti be platesnės apimties archeologinių tyrimų.

Archeologinių kultūros paveldo objektų, kurie netgi patys yra kraštovaizdį formuojantys elementai, pvz. piliakalniai, apsaugos zonose statiniai turi būti planuojami ne tik remiantis archeologinių tyrimų išvadomis, bet ir atsakingai įvertinant t.y. vadovaujantis atliktais planuojamų statinių poveikio kraštovaizdžiui vertinimais.

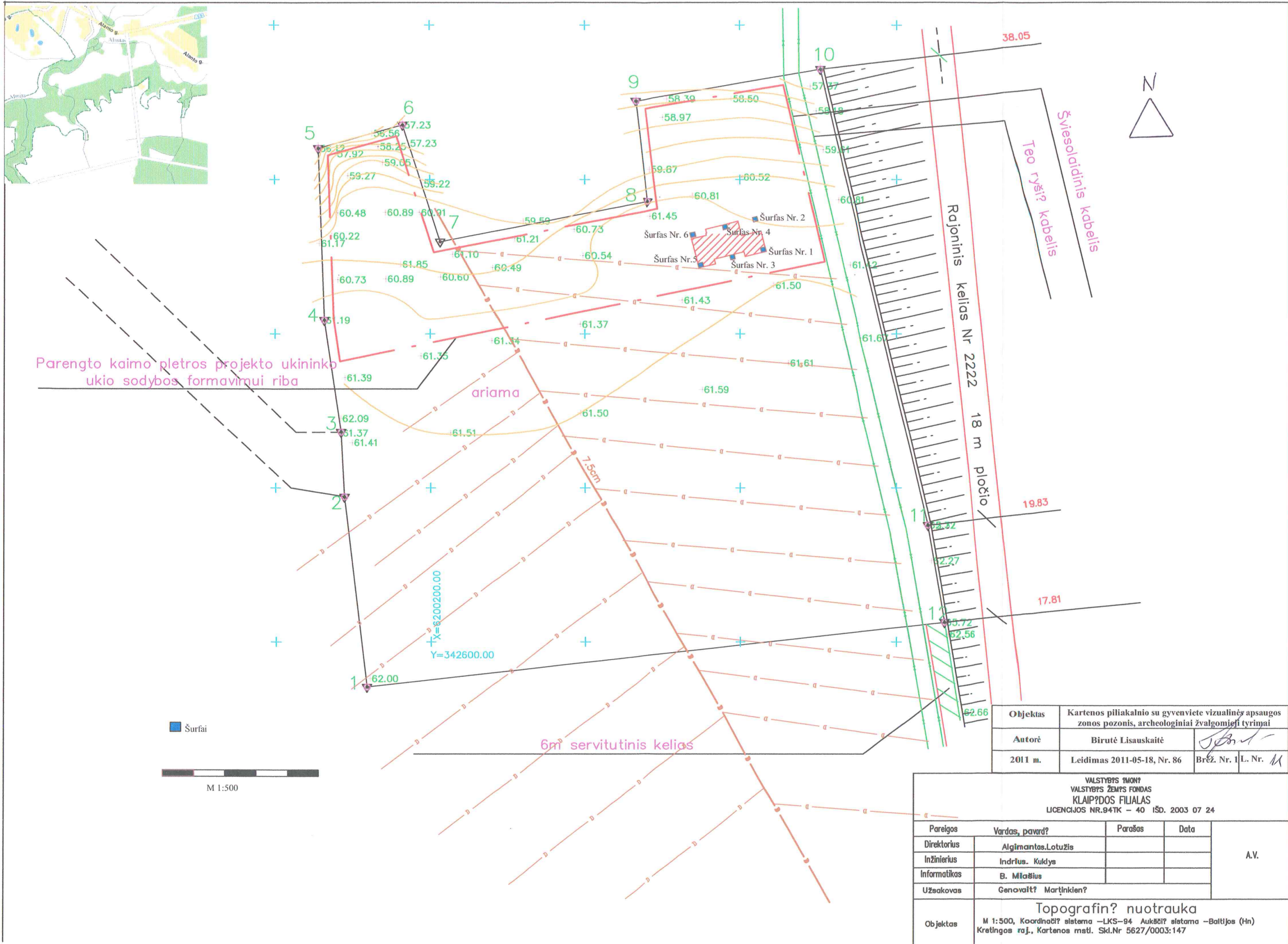
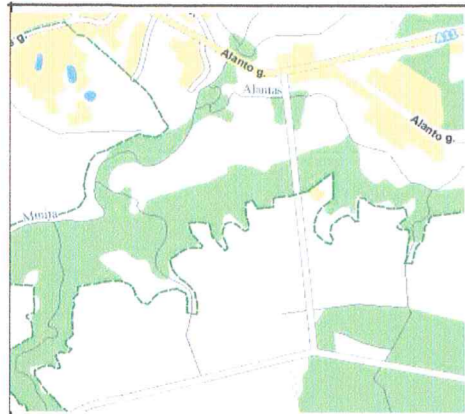
Archeologė



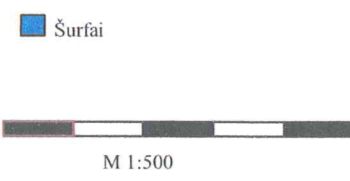
B. Lisauskaitė

BRĖŽINIŲ SĄRAŠAS

1. Situacinis planas;
2. Šūrfas Nr. 1, ŠV sienelė. Šūrfas Nr. 2, ŠR sienelė;
3. Šūrfas Nr. 3 ŠV sienelė. Šūrfas Nr. 4, ŠR sienelė;
4. Šūrfas Nr. 5 ŠV sienelė. Šūrfas Nr. 6, ŠR sienelė;



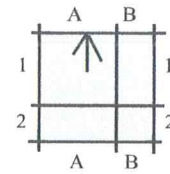
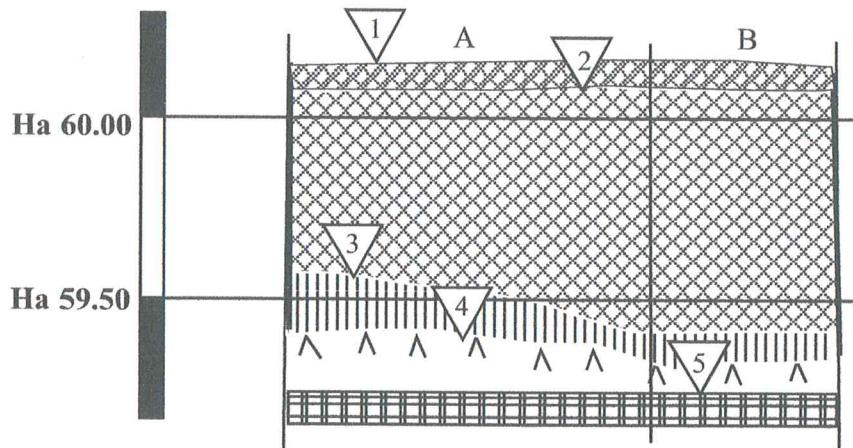
Parengto kaimo plėtros projekto ukininko ukio sodybos formavimui riba



Objektas	Kartenos piliakalnio su gyvenvietės vizualinės apsaugos zonos pozonis, archeologiniai žvalgomieji tyrimai		
Autorė	Birutė Lisauskaitė		
2011 m.	Leidimas 2011-05-18, Nr. 86	Brėž. Nr. 1	L. Nr. 11

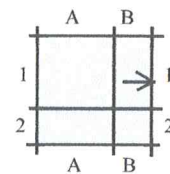
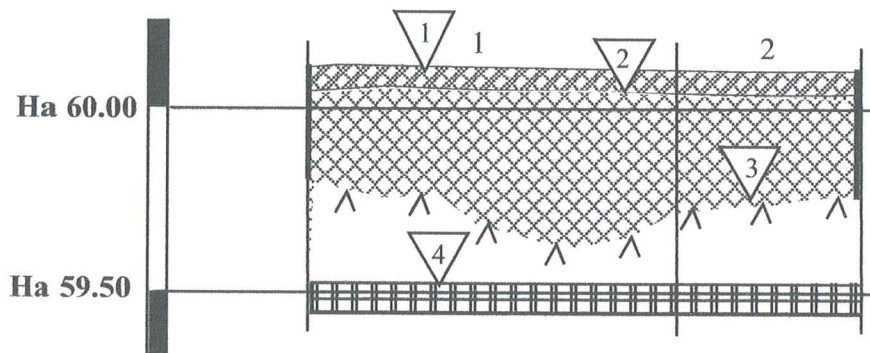
VALSTYBES TMON? VALSTYBES ŽEMPS FONDAS KLAIPĖDOS FILIJALAS LICENCIJOS NR.94TK – 40 IŠD. 2003 07 24			
Pareigos	Vardas, pavard?	Parašas	Data
Directorius	Algimantas Lotužis		
Inžinierius	Indrius Kuklys		
Informatikas	B. Milašius		
Užsakovas	Genovait? Martinkien?		
Objektas	Topografin? nuotrauka M 1:500, Koordinaci? sistema – LKS-94 Aukšči? sistama – Baltijos (Hn) Kretingos raj., Kartenos matl. Skl.Nr 5627/0003:147		

Šūrfas Nr. 1
Šiaurės vakarinė sienelė




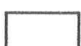




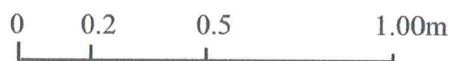
- 1 Ha 60.15
- 2 Ha 60.08
- 3 Ha 59.57
- 4 Ha 59.38
- 5 Ha 59.25

Šūrfas Nr. 2
Šiaurės rytinė sienelė



- 1 Ha 60.12
- 2 Ha 60.05
- 3 Ha 59.70
- 4 Ha 59.53

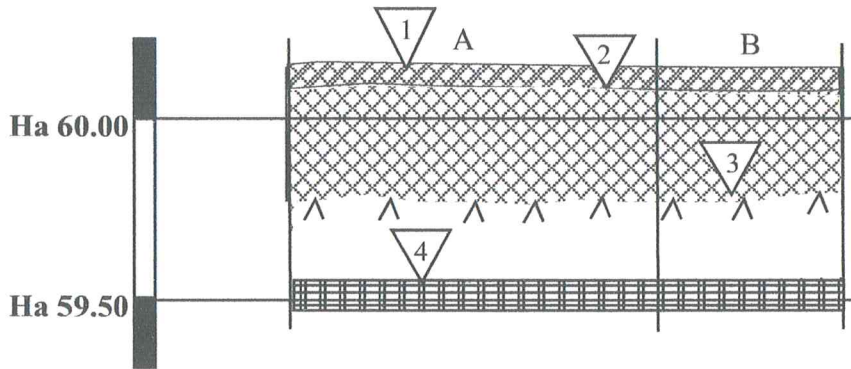
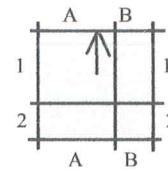
- | | |
|--|--|
|  velėna |  įžemis |
|  permaišytas dirbamas sluoksnis |  natūralus (gelsvas) smėlis |
|  pilka smėlinga žemė |  neperkastas sluoksnis |



M 1:20 cm

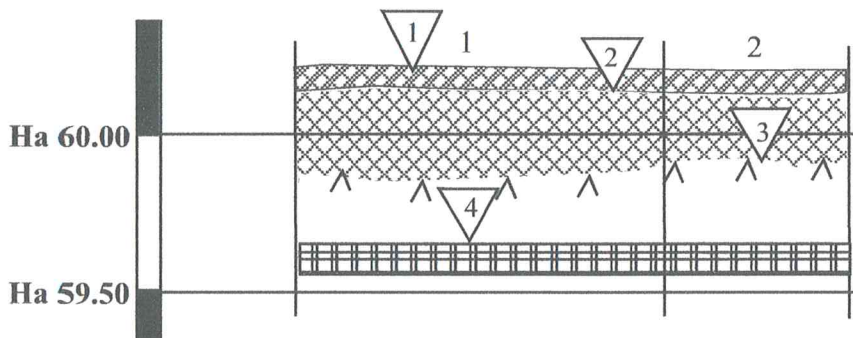
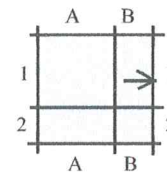
Objekto pavadinimas	Kartenos piliakalno su gyvenvietė vizualinės apsaugos pozonis. Archeologiniai žvalgomieji tyrimai		
Autorė	Birutė Lisauskaitė		
2011	Leidimas 2011-05-18, Nr.86	Brėž. Nr. 2.	L. Nr.12.

Šūrfas Nr. 3
Šiaurės vakarinė sienelė



- 1 Ha 60.12
- 2 Ha 60.06
- 3 Ha 59.80
- 4 Ha 59.65

Šūrfas Nr. 4
Šiaurės rytinė sienelė



- 1. Ha 60.18
- 2 Ha 60.10
- 3 Ha 59.93
- 4 Ha 59.62



velėna



įžemis



permaišytas dirbamas
sluoksnis



natūralus (gelsvas) smėlis



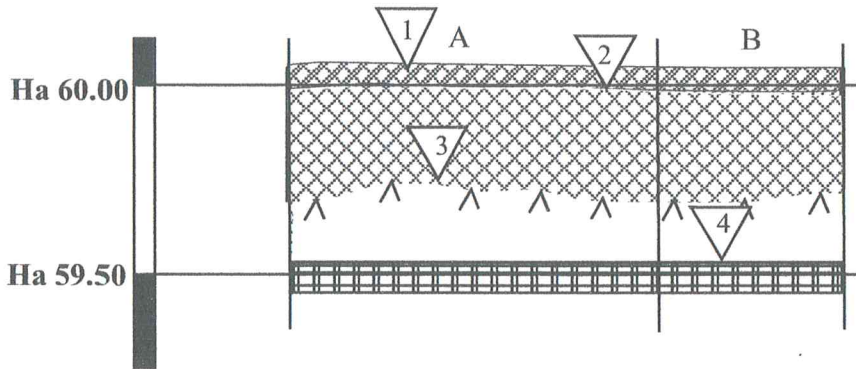
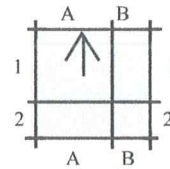
neperkastas sluoksnis



M 1:20 cm

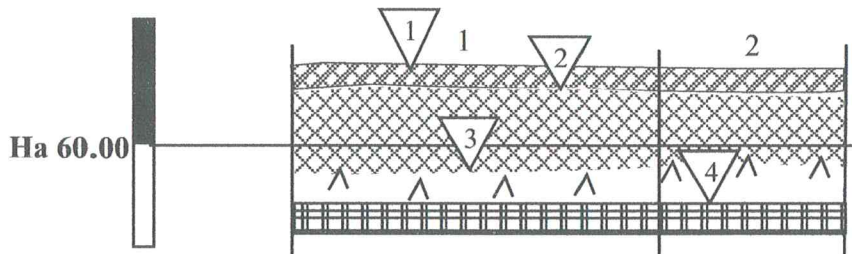
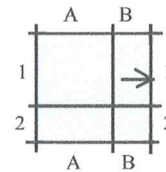
Objekto pavadinimas	Kartenos piliakalno su gyvenvietė vizualinės apsaugos pozonis. Archeologiniai žvalgomieji tyrimai		
Autorė	Birutė Lisauskaitė		
2011	Leidimas 2011-05-18, Nr.86	Brėž. Nr. 3.	L. Nr.13.

Šūrfas Nr. 5
Šiaurės vakarinė sienelė



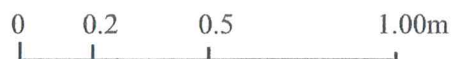
- 1 Ha 60.05
- 2 Ha 60.00
- 3 Ha 59.70
- 4 Ha 59.58

Šūrfas Nr. 6
Šiaurės rytinė sienelė

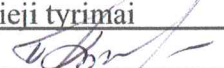


- 1 Ha 60.22
- 2 Ha 60.13
- 3 Ha 59.96
- 4 Ha 59.85

- | | |
|--|--|
|  velėna |  įžemis |
|  permaišytas dirbamas sluoksnis |  natūralus (gelsvas) smėlis |
| |  neperkastas sluoksnis |



M 1:20 cm

Objekto pavadinimas	Kartenos piliakalno su gyvenvietė vizualinės apsaugos pozonis. Archeologiniai žvalgomieji tyrimai		
Autorė	Birutė Lisauskaitė		
2011	Leidimas 2011-05-18, Nr.86	Brėž. Nr. 4.	L. Nr.14.

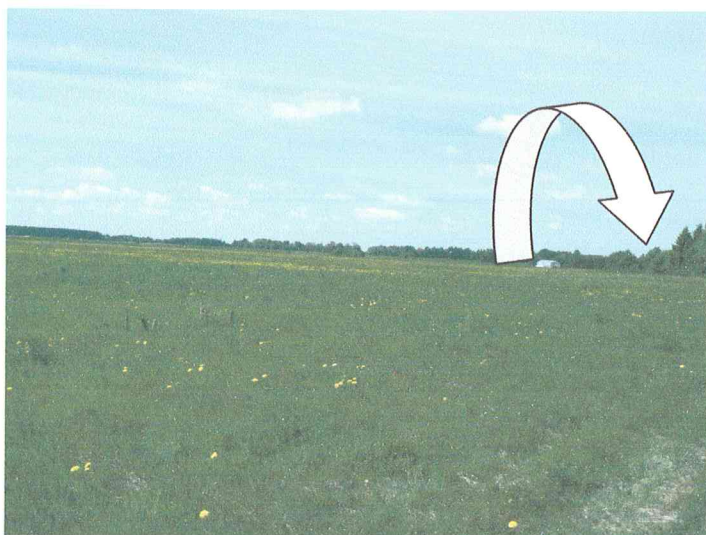
NUOTRAUKŲ SĄRAŠAS

1. Vaizdas nuo sklypo į P pusę;
2. Vaizdas į PV pusę, Kartenos piliakalnio kryptimi;
3. Vaizdas į V pusę, Kartenos piliakalnio kryptimi;
4. Vaizdas į Minijos slėnį;
5. Vaizdas į Minijos upelio slėnį;
6. Vaizdas į R nuo sklypo;
7. Šurfų Nr. 1, 2 vieta;
8. Šurfas Nr. 1, ŠV sienelė;
9. Šurfas Nr. 1, ŠR sienelė;
10. Šurfas Nr. 2, ŠV sienelė;
11. Šurfas Nr. 2, ŠR sienelė;
12. Šurfas Nr. 3, ŠV sienelė;
13. Šurfas Nr. 4, PR sienelė;
14. Šurfas Nr. 5, ŠR sienelė;
15. Šurfas Nr. 6.



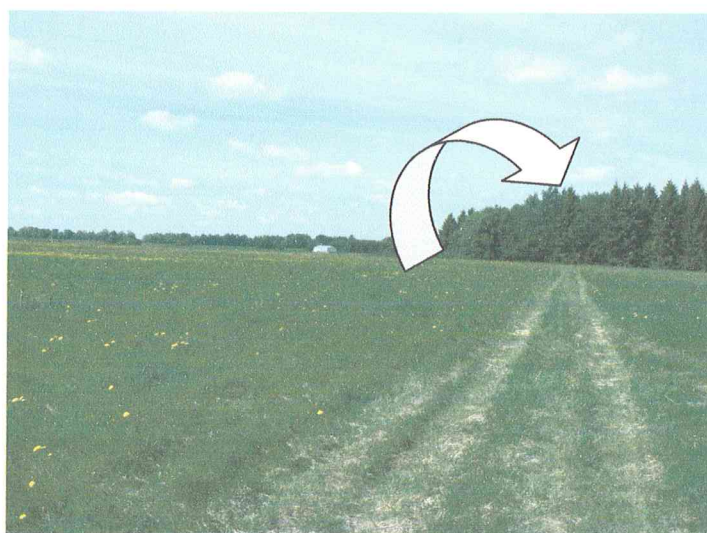
Vaizdas nuo sklypo į P
pusę
(fotografuota iš sklypo
vietos)

1



Vaizdas į PV pusę,
Kartenos piliakalnio
kryptimi
(fotografuota iš sklypo
vietos)

2



Vaizdas į V pusę,
Kartenos piliakalnio
kryptimi
(fotografuota iš sklypo
vietos)

3



Vaizdas į Minijos slėnį
(fotografuota iš sklypo
vietos)

4



Vaizdas į Minijos
upelio slėnį
(fotografuota iš sklypo
vietos)

5



Vaizdas į R nuo sklypo
(fotografuota iš sklypo
vietos)

6



Šurfų Nr. 1, 2 vieta
(fotografuota iš P
pusės)

7



Šurfas Nr. 1,
ŠV sienelė
(fotografuota iš PR
pusės)

8



Šurfas Nr. 1,
ŠR sienelė
(fotografuota iš PV
pusės)

9



Šūrfas Nr. 2,
ŠV sienelė
(fotografuota iš PR
pusės)

10



Šūrfas Nr. 2,
ŠR sienelė
(fotografuota iš PV
pusės)

11



Šurfas Nr. 3,
ŠV sienelė
(fotografuota iš PR
pusės)

12



Šurfas Nr. 4,
PR sienelė
(fotografuota iš ŠV
pusės)

13



Šurfas Nr. 5,
ŠR sienelė
(fotografuota iš PV
pusės)

14

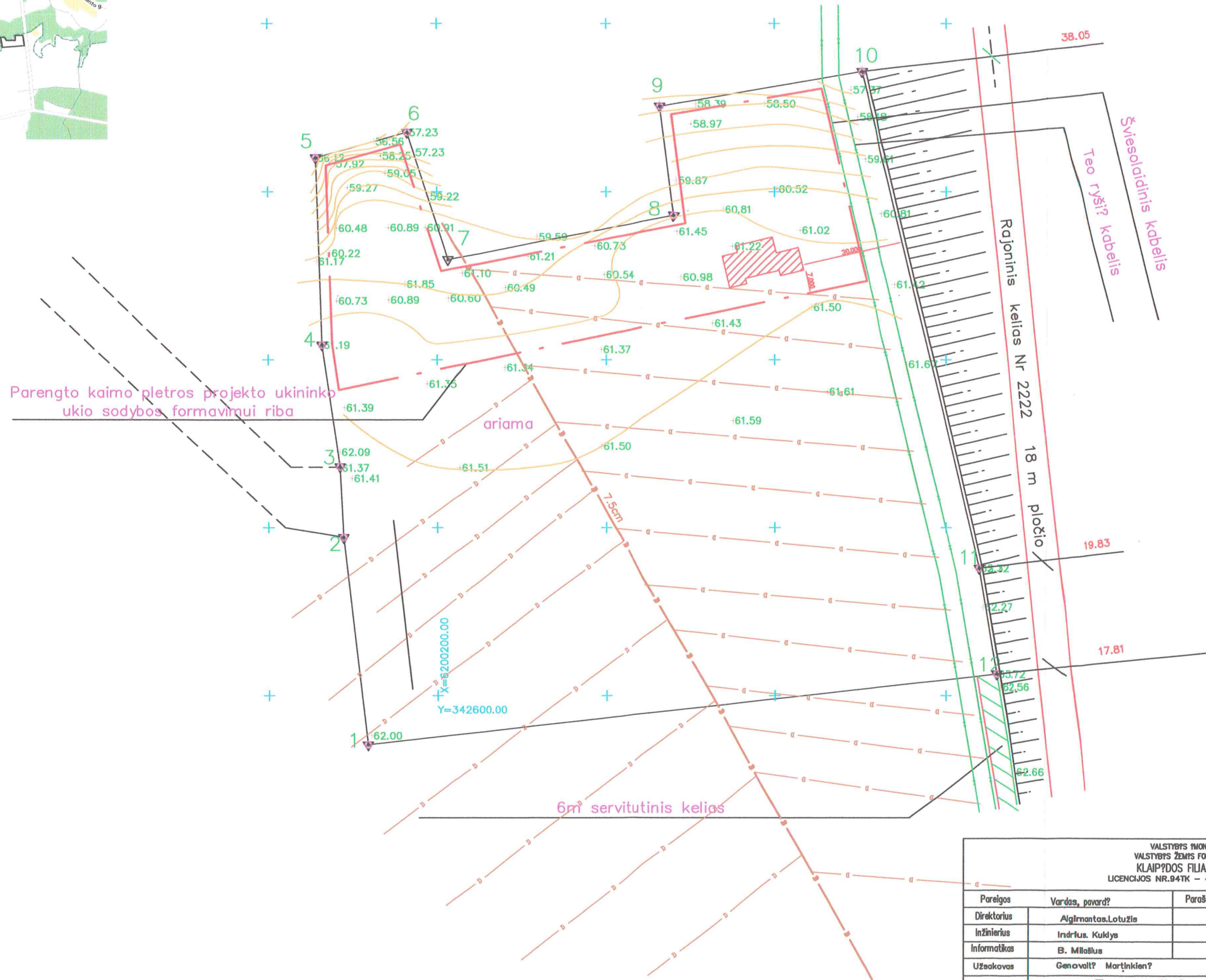
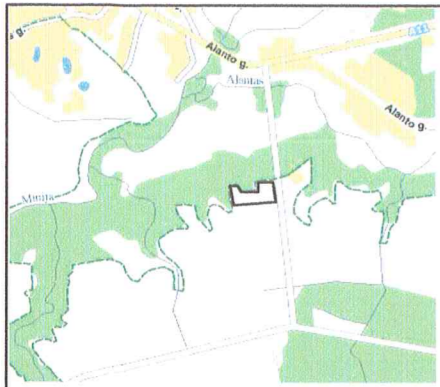


Šurfas Nr. 6,
(fotografuota iš PR
pusės)

15

PRIEDŲ SĄRAŠAS

1. Sklypo planas su gyvenamo namo vieta;
2. Slypo planas planuojamai ūkininko sodybai formuoti;
3. Archeologinių žvalgomųjų tyrimų projektas;
4. 2011-05-18 Leidimo Nr. 86 kopija.



VALSTYBIS TIKROJ VALSTYBIS ŽEMIS FONDAS KLAIPĖDOS FILIALAS LICENCIJOS NR.94TK - 40 IŠD. 2003 07 24				
Pareigos	Vardas, pavardė	Parašas	Data	A.V.
Direktorius	Algimantas Lotužis			
Inžinierius	Indritas Kuklys			
Informatikas	B. Milišius			
Užsakovas	Genovaitė Marčinkienė			
Objektas	Topografinė nuotrauka M 1:500, Koordinatų sistema - LKS-94 Aukštųjų sistemų - Baltijos (Hn) Kretingos raj., Kartenos matl. Skl.Nr 5627/0003:147			

PLĖTROS (ŪKIO VIDAUS) ŽEMĖTVARKOS PROJEKTAS ŪKININKO ŪKIO SODYBOS FORMAVIMUI
SPRENDINIŲ BRĖŽINYS M1: 2000



Priedas Nr. 2

Sklyto namo Nr.	
Kaimas (miestelis)	Kartėnos miest.
Parokija	Kretingos
Apkritis (rajonas)	Kretingos
Apelija	Klaipėdos

Kadastras:	filialas	Kartėnos	blokas	sklypas
Lauko sklypo kadastras Nr. 5 0 2 7 0 0 3 0 3 4				

Greivysė	Greivins šeimės sklypo kadastras Nr.	Pastabas
1-2	5627/0003:148	Viktoras Vaitkus
2-4		VZP
3-1-6-6-7-8-9	5627/0003:133	Antanas Domarkas
9-10		Rajoninis kelias Nr.2222
10-1	5627/0003:148	Viktoras Vaitkus

Projektuojamas sklypas ūkininko sodybai:
iš viso bendras: 0.7000ha
žemės ūkio naudmenose: 0.7000 ha
Viso sklypo plotas: 2.9319 ha
Kopija tikėtina

SUDERINIMAI:

- Su projekto sprendiniais sutinku: *D. Krivaitis*
- Žemės savininkas (bendrasavininkai arba jo(u) įgaliotas asmuo): Genovaitė Martinkienė
- Greitųjų žemės sklypų savininkai: *[Signature]*
- Viktoras Vaitkus: *[Signature]*
- Antanas Domarkas: *[Signature]*
- Kretingos rajono savivaldybės administracija: *[Signature]*
- Kretingos rajono žemėtvarkos skyrius: *[Signature]*
- Kretingos rajono žemės ūkio skyrius: *[Signature]*
- Kultūros paveldo departamentas prie kultūros ministerijos: *[Signature]*
- VI. Klaipėdos regiono keliai: *[Signature]*
- TEO LTAGARIA: *[Signature]*
- Akcinė bendrovė "VST": *[Signature]*

Birutė Lisauskaitė, archeologė

Mokslinei archeologijos komisijai

**Kartenos piliakalnio su gyvenvieta (reg. Nr. 23783)
vizualinės apsaugos zonos pozonyje numatyto statyti sodybos gyvenamo namo vietos
archeologinių žvalgomųjų tyrimų projektas**

2011-05-17

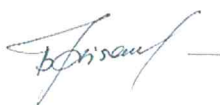
2011 m. gegužės mėn. numatyta atlikti žvalgomuosius archeologinius tyrimus planuojamo statyti sodybos gyvenamojo namo vietoje Kartenos piliakalnio su gyvenvieta vizualinės apsaugos zonos pozonio teritorijoje. Sklypas, kuriame yra numatyta statyti sodybą yra rytiniame vizualinės apsaugos zonos pakraštyje, šalia rajoninio kelio Nr. 2222 (žiūr. priedą Nr.1).

Informacijos apie archeologinius tyrimus Kartenos piliakalnio su gyvenvieta vizualinės apsaugos zonos pozonio teritorijoje nerasta.

Numatyto statyti gyvenamo namo vietoje, 200 m² plote, yra numatyta iškasti 6 šurfus, 1,5x1,5 m dydžio (priedas Nr. 2).

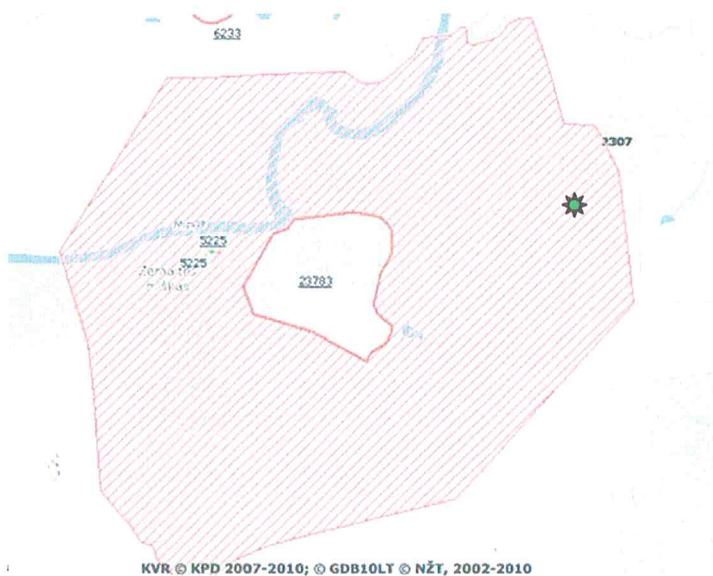
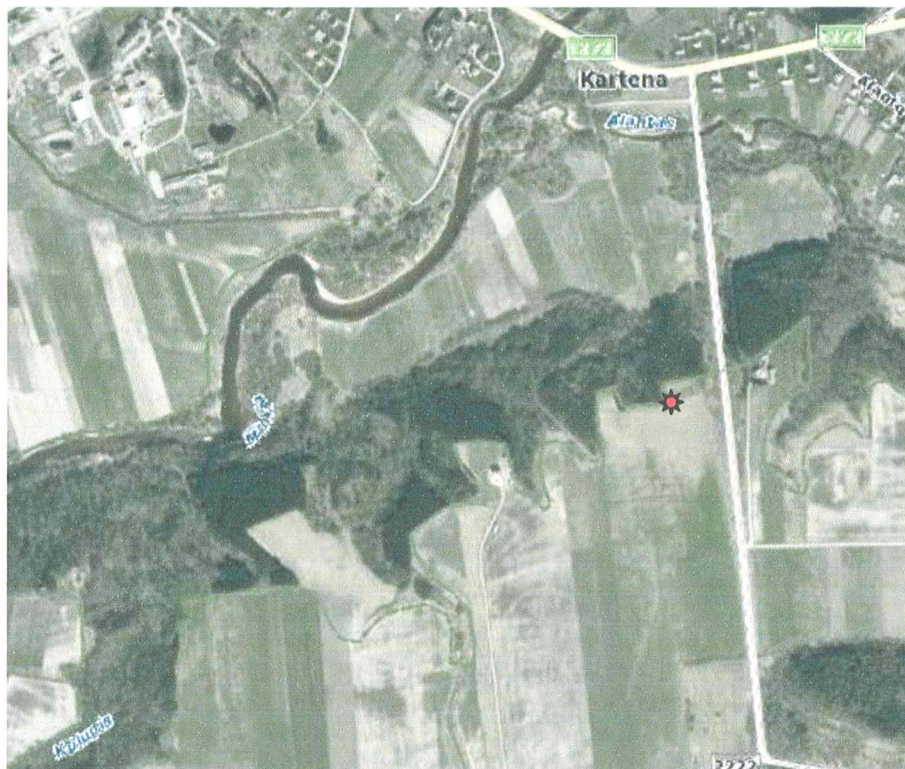
Tuo atveju, jeigu archeologinių žvalgomųjų tyrimų metu bus rastas kultūrinis sluoksnis, bus tikslinama tyrimų programa.

Archeologė

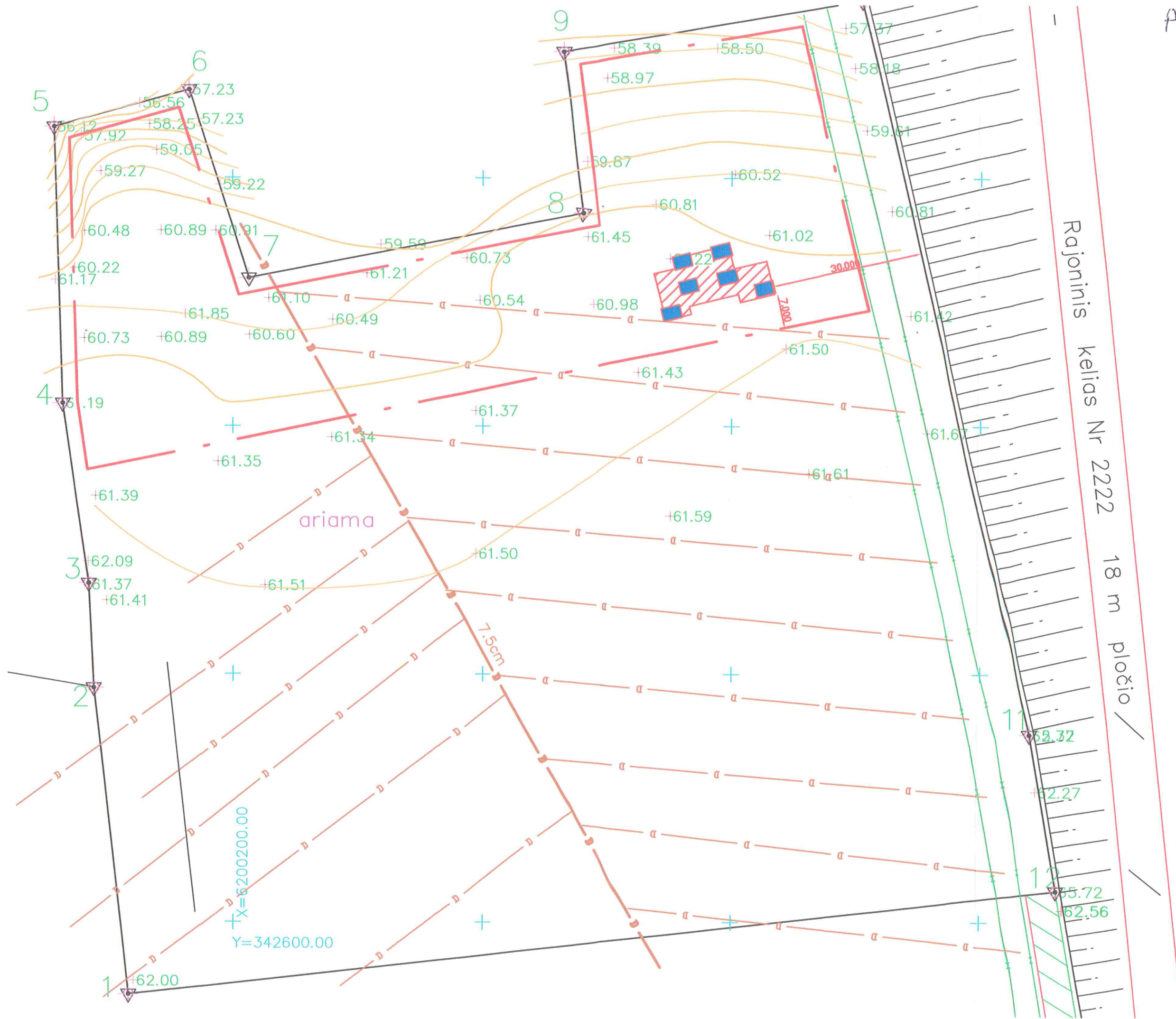


B. Lisauskaitė

Numatyto statyti sodybos gyvenamo namo vieta



numatyto statyti gyvenamo namo vieta



Leidimas galioja iki 2011-11-30

L E I D I M A S
vykdyti archeologinius tyrimus

2011-05-18 Nr. 86
Vilnius

Pagal Lietuvos Respublikos nekilnojamojo kultūros paveldo apsaugos įstatymo 18 str. šis leidimas išduotas **B. Lisauskaitei** vykdyti žemės sklypo Kartenos piliakalnio su gyvenvieta (23783) vizualiniame apsaugos zonos pozonyje, Kretingos r., **archeologinius žvalgomojus tyrinėjimus**, taip pat naudoti elektronines priemones, sudarinėti planus, filmuoti, fotografuoti, piešti, rinkti radinius ir mėginius tiriamame objekte. Tyrimų projektas: Kartenos piliakalnio su gyvenvieta (reg. Nr. 23783) vizualinės apsaugos zonos pozonyje numatyto statyti sodybos gyvenamojo namo vietos archeologinių žvalgomųjų tyrimų projektas, 2011-05-17, Nr. 86.

Kontrolės skyriaus vedėjas



R. Kraujalis