

**KALNINIŲ MIJAUGONIŲ PILIAKALNIO SU GYVENVIETE (KALNINIŲ  
MIJAUGONIŲ K., GILUČIŲ SEN., ELEKTRĖNŲ SAV.) (UNIKALUS KODAS 24495)  
VIZUALINĖS APSAUGOS ZONOS ŽVALGOMIEJI ARCHEOLOGINIAI TYRINĖJIMAI,  
2011M.**

Ataskaita

**Darbo autorius:**

Archeologas

Marius Petkus

parašas

|   |
|---|
| Kultūros paveldo centro Paveldosaugos<br>bibliotekos Dokumentų fondai |
| Fondo Nr. _____   |
| Apyrašo Nr. <u>139</u>  |
| Apsk. Vien. Nr. <u>2179</u>   |

Klaipėda, 2012

## TURINYS

|   |    |
|---|----|
| <b>1. ĮVADAS</b> .....                                    | 3  |
| <b>2. ARCHEOLOGINIŲ ŽVALGOMŲJŲ TYRIMŲ APRAŠYMAS</b> ..... | 4  |
| <b>3. IŠVADOS</b> .....                                   | 8  |
| <b>4. FOTONUOTRAUKOS</b> .....                            | 9  |
| <b>4.1. Fotonuotraukų sąrašas</b> .....                   | 9  |
| <b>4.2. Fotonuotraukos</b> .....                          | 10 |
| <b>5. PLANAI</b> .....                                    | 15 |
| <b>6. PRIEDAI</b> .....                                   | 16 |
| <b>6.1. Priedų sąrašas</b> .....                          | 16 |
| <b>6.2. Priedai</b> .....                                 | 17 |

## 1. ĮVADAS

2011 m. gruodžio 14-15 dienomis Kalninių Mijaugonių piliakalnio su gyvenvieta (unikalus kodas 24495) apsauginėje vizualinėje zonoje vykdyti žvalgomieji archeologiniai tyrinėjimai. Leidimas vykdyti žvalgomuosius archeologinius tyrimus Nr. 331 išduotas Kultūros paveldo departamento Mokslinės Archeologinės Komisijos 2011-12-13 dienos posėdyje, archeologui Mariui Petkui (žr. Priedas Nr. 1).

Kalninių Mijaugonių piliakalnio su gyvenvieta apsauginėje vizualinėje zonoje planuota nutiesti 10 kV elektros kabelį. Jį planuota tiesti uždaru ir atviru būdais. Bendras kabelio trasos ilgis 1200 m. Tyrinėjimų užsakovas - UAB „Elektros darbai“. Žvalgomųjų archeologinių tyrimų tikslas – prieš tiesiant 10 kV kabelį nustatyti trasos vietos kultūrinę vertę, pateikti paminklo sauginius reikalavimus

Tyrimams vadovavo ir fotofiksaciją atliko ataskaitos autorius Marius Petkus. Kasė UAB „Statybų archeologijos“ kvalifikuoti darbuotojai (KU archeologijos specializacijos studentai).

### ***Istoriniai duomenys:***

Piliakalnis įrengtas atskiroje kalvoje. Aikštelė ovali, pailga ŠV–PR kryptimi, 9x7,5 m dydžio, su kultūriniu sluoksniu, apjuosta 50 m ilgio, iki 2 m aukščio (P ir Š kraštuose), 7–11 m pločio pylimu. Šlaitai statūs, 8,5–14 m aukščio. R krašte pylimas perkastas į ėjimui. Apaugęs lapuočiais medžiais, kurie tvarkant piliakalnį pradėti kirsti. Š, ŠR ir V papėdėse 3 ha plote yra papėdės gyvenvietė. Joje rasta lygios ir grublėtos keramikos. 150 m į P nuo piliakalnio yra IV–VII a. pilkapynas, tyrinėtas 1939 m. Piliakalnis datuojamas I tūkst. viduriu – II tūkst. pradžia ([http://www.piliakalniai.lt/piliakalnis.php?piliakalnis\\_id=66](http://www.piliakalniai.lt/piliakalnis.php?piliakalnis_id=66)).

### ***Archeologiniai tyrimai vykdyti netoli šio sklypo:***

Iki šiol archeologiniai tyrimai Kalninių Mijaugonių piliakalnio su gyvenvieta apsauginėje zonoje nebuvo vykdyti.

Ataskaita išspausdinta 2 egzemplioriais – vienas ataskaitos egzempliorius pateiktas KPD Kontrolės skyriui, antrasis, po ataskaitos priėmimo, perduotas Lietuvos istorijos institutui (LII).

## 2. ARCHEOLOGINIŲ ŽVALGOMŲJŲ TYRIMŲ APRAŠYMAS

10 kV elektros kabelio trasos vieta, kurios bendras ilgis siekia 1200 m, yra palei vietinės reikšmės kelią, esantį Klaniniuose Mijaugonyse, apie 100 m į rytus nuo Kalninių Mijaugonių piliakalnio su gyvenviete fizinės apsaugos zonos rytinės ribos. Toliau praeina pietine šios apsaugos riba ir palei Dubuoklio upelį vakarine jo pakrante į Š, link ten esančios naujai pastatytos transformatorinės pastotės. Tirta 1x1 m dydžio šurfais kas 50 m, tik šurfai Nr. 12, 13, 14 sutankinti, kadangi patenka arčiausiai fizinės apsaugos zonos. Bendras numatytų šurfų kiekis – 26 šurfai.

### ***Šurfas Nr. 1.***

Šurfas Nr. 1 atmatuotas 240 m į V nuo kelio Nr. 143, ir 120 m į ŠV nuo greta esančios sodybos, kur numatomo kabelio trasa kerta vizualinės apsaugos ribą (žr. Planą Nr. 1) Šurfo Š kampo koordinatės – x: 538710, y: 6074321 (LKS, naudotasi Go Clever GPS įrenginiu). Šurfe nuėmus vidutiniškai 30 cm storio velėnos ir rusvos žemės paviršių atidengtas įžemis – smėlis (foto Nr.1).

### ***Šurfas Nr. 2.***

Šurfas Nr. 2 atmatuotas už 50 metrų į PV nuo ankstesnio šurfo suprojektuotos elektros kabelio trasos vietoje (žr. Planą Nr. 1). Sluoksnių sandara analogiška šurfui Nr. 1: po velėna bei arimu, vidutiniškai 35 cm gylyje atidengtas įžemio – smėlio paviršius (foto Nr. 2).

### ***Šurfas Nr. 3.***

Šurfas Nr. 3 atmatuotas už 50 metrų į P nuo ankstesnio šurfo suprojektuotos elektros kabelio trasos vietoje (žr. Planą Nr. 1). Po velėnos sluoksniu, kurio storis siekia 30 cm, preparuotas pilkos žemės horizontas, siekiantis iki 20 cm. Po juo pasiektas naujas sluoksnis – rusvas priemolis. Vidutiniškai 60-70 cm gylyje jį pakeitė tamsesnės žemės, būdingos pelkėtai vietai horizontas. Įžemis – pilkas smėlis, pasiektas 110 cm gylyje (foto Nr. 3).

### ***Šurfas Nr. 4.***

Šurfas Nr. 4 atmatuotas už 50 metrų į P nuo ankstesnio šurfo suprojektuotos elektros kabelio trasos vietoje (žr. Planą Nr. 1). Velėnos storis tirtoje vietoje apie 35 cm. Po ja preparuotas vidutiniškai 15 cm storio pilkas priemolis, po kurio 60 cm gylyje atidengtas įžemis – smėlis (foto Nr. 4).

### ***Šurfas Nr. 5.***

Šurfas Nr. 5 atmatuotas už 50 metrų į P nuo ankstesnio šurfo suprojektuotos elektros kabelio trasos vietoje (žr. Planą 1). Velėnos storis tirtoje vietoje vos 15 cm. Giliau seka juodos žemės sluoksnis, kurį vidutiniškai 60 cm gylyje pakeičia įžemis – smėlis (foto Nr.5).



### ***Šurfas Nr. 6.***

Šurfas Nr. 6 atmatuotas už 50 metrų į P nuo ankstesnio šurfo suprojektuotos elektros kabelio trasos vietoje (žr. Planą Nr. 1). Tirta šurfo sluoksnių sandara analogiška fiksuotai šurfe Nr. 5. Velėnos ir juodos žemės storis apie 35 cm, po ja atidengtas įžemio – smėlio paviršius (foto Nr. 6).

### ***Šurfas Nr. 7.***

Šurfas Nr. 7 atmatuotas už 50 metrų į P nuo ankstesnio šurfo suprojektuotos elektros kabelio trasos vietoje (žr. Planą Nr. 1). Tirta vietoje velėnos storis apie 20 cm. Po ja preparuotas pilkšvo priemolio horizontas. Vidutiniškai 50 cm gylyje pasiektas balto smėlio paviršius, kurį jau 65-70 cm gylyje pakeitė nejudintas gelsvas smėlis – įžemis (foto Nr. 7).

### ***Šurfas Nr. 8.***

Šurfas Nr. 8 atmatuotas už 50 metrų į PV nuo ankstesnio šurfo suprojektuotos elektros kabelio trasos vietoje (žr. Planą Nr. 1). Velėnos ir juodo arimo storis šurfe apie 25 cm. Giliau preparuotas iki 20-30 cm storio smėlis su juodos žemės priemaišomis. Įžemis – smėlis, fiksuotas 65 cm gylyje (foto Nr. 8).

### ***Šurfas Nr. 9.***

Šurfas Nr. 9 atmatuotas už 50 metrų į V nuo ankstesnio šurfo suprojektuotos elektros kabelio trasos vietoje (žr. Planą Nr. 1). Tirtame šurfe velėnos ir juodos žemės storis siekė 45 cm. Po ja preparuotas iki 10 cm storio balto smėlio horizontas. Įžemis – gelsvas smėlis – fiksuotas vidutiniškai 70 cm gylyje (foto Nr. 9).

### ***Šurfas Nr. 10.***

Šurfas Nr. 10 atmatuotas už 50 metrų į V nuo ankstesnio šurfo suprojektuotos elektros kabelio trasos vietoje (žr. Planą Nr. 1). Velėnos storis tirta vietoje vos 25 cm. Iškart po ja atidengtas įžemio (smėlio) paviršius (foto Nr. 10).

### ***Šurfas Nr. 11.***

Šurfas Nr. 11 atmatuotas už 25 metrų į V nuo ankstesnio šurfo suprojektuotos elektros kabelio trasos vietoje (žr. Planą Nr. 1). Tirta vietoje nuėmus iki 30 cm storio velėnos juodos žemės paviršių, atidengtas įžemis – smėlis (foto Nr. 11).

### ***Šurfas Nr. 12.***

Šurfas Nr. 12 atmatuotas už 25 metrų į V nuo ankstesnio šurfo suprojektuotos elektros kabelio trasos vietoje (žr. Planą Nr. 1). Tirta vietoje velėnos ir pilkos žemės storis siekė vidutiniškai 55 cm gylį. Po juo atidengtas geltono smėlio – įžemio paviršius (foto Nr. 12).

### ***Šurfas Nr. 13.***

Šurfas Nr. 13 atmatuotas už 50 metrų į PV nuo ankstesnio šurfo suprojektuotos elektros kabelio trasos vietoje (žr. Planą Nr. 1). Velėnos ir pilkos žemės sluoksnis tirtoje vietoje siekė 35 cm. Po juo atidengtas įžemio (gelsvo smėlio) paviršius (foto Nr. 13).

***Šurfas Nr. 14.***

Šurfas Nr. 14 atmatuotas už 50 metrų į PV nuo ankstesnio šurfo suprojektuotos elektros kabelio trasos vietoje (žr. Planą Nr. 1). Šiame šurfe sluoksnių sandara analogiška fiksuotai šurfe Nr. 13: velėnos ir pilkos žemės storis vos 30 cm, giliau atidengtas įžemio – smėlio paviršius (foto Nr. 14)

***Šurfas Nr. 15.***

Šurfas Nr. 15 atmatuotas už 50 metrų į ŠV nuo ankstesnio šurfo suprojektuotos elektros kabelio trasos vietoje (žr. Planą Nr. 1). Velėnos ir juodos žemės sluoksnio storis tirtoje vietoje 25-30 cm. Giliau atidengtas įžemio – smėlio paviršius (foto Nr. 15).

***Šurfas Nr. 16.***

Šurfas Nr. 16 atmatuotas už 50 metrų į ŠV nuo ankstesnio šurfo suprojektuotos elektros kabelio trasos vietoje (žr. Planą Nr. 1). Tirtoje vietoje net nebuvo aptiktas prieš tai šurfuose fiksuotas bent 25 cm storio velėnos sluoksnis. Tik nuėmus žolės paklotą atidengtas įžemio (vandeningo smėlio) paviršius (foto Nr. 16).

***Šurfas Nr. 17.***

Šurfas Nr. 17 atmatuotas už 50 metrų į V nuo ankstesnio šurfo suprojektuotos elektros kabelio trasos vietoje (žr. Planą Nr. 1). Tirtoje vietoje velėnos ir paviršinio šviesiai rusvo priesmėlio storis siekė 25 cm. Po juo atidengtas gelsvas smėlio (įžemio) paviršius (foto Nr. 17).

***Šurfas Nr. 18.***

Šurfas Nr. 18 atmatuotas už 50 metrų į ŠV nuo ankstesnio šurfo suprojektuotos elektros kabelio trasos vietoje (žr. Planą Nr. 1). Šurfe velėnos ir rusvo priesmėlio sluoksnio storis vidutiniškai siekė 35 cm gylį. Iškart po juo atidengtas įžemio – gelsvo smėlio paviršius (foto Nr. 18).

***Šurfas Nr. 19.***

Šurfas Nr. 19 atmatuotas už 50 metrų į ŠV nuo ankstesnio šurfo suprojektuotos elektros kabelio trasos vietoje (žr. Planą Nr. 1). Tirtame šurfe velėnos ir rusvo priesmėlio storis siekė 30 cm. Po juo sekė iki 15 cm storio juodos žemės horizontas, po kuriuo vidutiniškai 50 cm gylyje atidengtas šviesaus smėlio (įžemio) paviršius (foto Nr. 19).

***Šurfas Nr. 20.***

Šurfas Nr. 20 atmatuotas už 50 metrų į ŠV nuo ankstesnio šurfo suprojektuotos elektros kabelio trasos vietoje (žr. Planą Nr. 1). Tirtoje vietoje velėnos ir juodos žemės sluoksnis siekia 30

cm. Po juo seka iki 10 cm storio juodos žemės su smėlio intarpais horizontas. Nejudinto grunto paviršius (smėlis) atidengtas vidutiniškai 45 cm gylyje (foto Nr. 20).

#### ***Šurfas Nr. 21.***

Šurfas Nr. 21 atmatuotas už 50 metrų į ŠV nuo ankstesnio šurfo suprojektuotos elektros kabelio trasos vietoje (žr. Planą Nr. 1). Atmatuotoje šurfui vietoje paviršiniai sluoksniai – tai velėna bei rusvas priemėlis, kurį, vidutiniškai 30 cm gylyje keičia nejudinto grunto – gelsvo smėlio paviršius (foto Nr. 21).

#### ***Šurfas Nr. 22.***

Šurfas Nr. 22 atmatuotas už 50 metrų į Š nuo ankstesnio šurfo suprojektuotos elektros kabelio trasos vietoje (žr. Planą Nr. 1). Velėnos ir paviršinio rusvo priemolio sluoksnio storis apie 25 cm. Įžemis – gelsvas molis, pasiektas vidutiniškai 25-30 cm gylyje.

#### ***Šurfas Nr. 23.***

Šurfas Nr. 23 atmatuotas už 50 metrų į Š nuo ankstesnio šurfo suprojektuotos elektros kabelio trasos vietoje (žr. Planą Nr. 1). Tirtoje vietoje paviršinis velėnos ir rusvo priemėlio storis, analogiškai situacijai šurfe Nr. 22, siekia nuo 10 iki 25 cm. Iškart po juo atidengtas nejudinto grunto – gelsvo smėlio paviršius.

#### ***Šurfas Nr. 24.***

Šurfas Nr. 24 atmatuotas už 50 metrų į Š nuo ankstesnio šurfo suprojektuotos elektros kabelio trasos vietoje (žr. Planą Nr. 1). Tirtoje vietoje paviršinis velėnos ir rusvo priemėlio sluoksnio storis vidutiniškai apie 20 cm. Po juo atidengtas įžemio – gelsvo smėlio paviršius.

#### ***Šurfas Nr. 25.***

Šurfas Nr. 25 atmatuotas už 50 metrų į ŠR nuo ankstesnio šurfo suprojektuotos elektros kabelio trasos vietoje (žr. Planą Nr. 1). Velėnos ir paviršinio rusvo priemėlio sluoksnio storis apie 20 cm. Įžemis – šviesus gelsvas smėlis atidengtas vidutiniškai 25 cm gylyje.

#### ***Šurfas Nr. 26.***

Šurfas Nr. 26 atmatuotas už 50 metrų į ŠR nuo ankstesnio šurfo suprojektuotos elektros kabelio trasos vietoje (žr. Planą Nr. 1). Tirtoje vietoje velėnos ir paviršinio rusvo dirvožemio storis siekia 30 cm storį. Po juo atidengtas nejudinto grunto (gelsvas smėlis) paviršius.



### 3. IŠVADOS

2011 m. gruodžio 14-15 dienomis Kalninių Mijaugonių piliakalnio su gyvenviete (unikalus kodas 24495) apsauginėje vizualinėje zonoje vykdyti žvalgomieji archeologiniai tyrinėjimai, kurių tikslas – prieš tiesiant 10 kV kabelį nustatyti trasos vietos kultūrinę vertę, pateikti paminklo sauginius reikalavimus.

Tyrinėjimų metu kasti 26 šurfai, 1x1 m dydžio, iš viso 26 m<sup>2</sup>, tolygiai paskirstyti per visą trasos ilgį. Žvalgomųjų archeologinių tyrinėjimų metu trasos vietoje jokių archeologiškai vertingų sluoksnių ar struktūrų nerasta, iškart po velėna bei dirvožemio sluoksniu atidengtas įžemis. Remiantis žvalgomųjų tyrimų duomenimis tolimesni kabelio tiesimo darbai nurodytos trasos vietoje leisti vykdyti be papildomų archeologinių tyrimų.

Archeologas



Marius Petkus



## **4. FOTONUOTRAUKOS**

### **4.1. Fotonuotraukų sąrašas**

1. Fot. 1 Šūrfas Nr. 1 (foto iš P)
2. Fot. 2 Šūrfas Nr. 2 (foto iš P)
3. Fot. 3. Šūrfas Nr. 3 (foto iš V)
4. Fot. 4. Šūrfas Nr. 4 (foto iš P)
5. Fot. 5. Šūrfas Nr.5 (foto iš Š)
6. Fot. 6. Šūrfas Nr.6 (foto iš Š)
7. Fot. 7. Šūrfas Nr.7 (foto iš Š)
8. Fot. 8. Šūrfas Nr.8 (foto iš Š)
9. Fot. 9. Šūrfas Nr.9 (foto iš Š)
10. Fot. 10. Šūrfas Nr.10 (foto iš Š)
11. Fot. 11. Šūrfas Nr.11 (foto iš Š)
12. Fot. 12. Šūrfas Nr.12 (foto iš Š)
13. Fot. 13. Šūrfas Nr.13 (foto iš V)
14. Fot. 14. Šūrfas Nr.14 (foto iš Š)
15. Fot. 15. Šūrfas Nr.15 (foto iš V)
16. Fot. 16. Šūrfas Nr.16 (foto iš ŠV)
17. Fot. 17. Šūrfas Nr.17 (foto iš Š)
18. Fot. 18. Šūrfas Nr.18 (foto iš ŠV)
19. Fot. 19. Šūrfas Nr.19 (foto iš Š)
20. Fot. 20. Šūrfas Nr.20 (foto iš ŠV)
21. Fot. 21. Šūrfas Nr.21 (foto iš P)
22. Fot. 22. Šūrfas Nr.22 (foto iš ŠV)
23. Fot. 23. Šūrfas Nr.23 (foto iš ŠR)
24. Fot. 24. Šūrfas Nr.24 (foto iš ŠR)
25. Fot. 25. Šūrfas Nr.25 (foto iš ŠV)
26. Fot. 26. Šūrfas Nr.26 (foto iš ŠV)



## 4.2. Fotonuotraukos



Fot. 1 Šurfas Nr. 1 (foto iš P)



Fot. 2 Šurfas Nr. 2 (foto iš P)



Fot. 3. Šurfas Nr. 3 (foto iš V)



Fot. 4. Šurfas Nr. 4 (foto iš P)



Fot. 5. Šurfas Nr.5 (foto iš Š)



Fot. 6. Šurfas Nr.6 (foto iš Š)





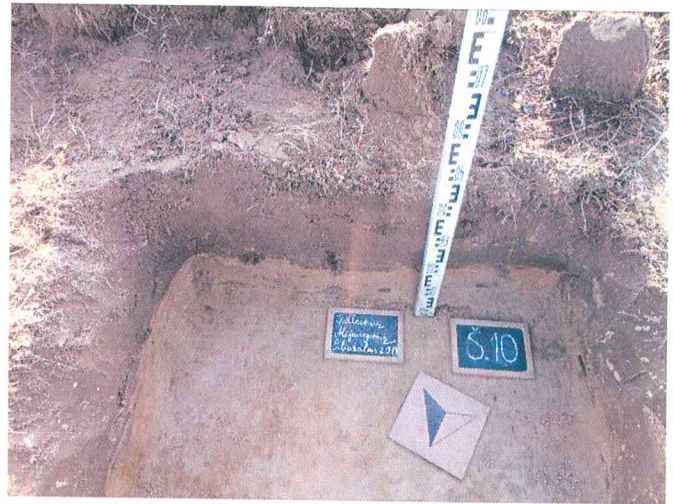
Fot. 7. Šurfas Nr.7 (foto iš Š)



Fot. 8. Šurfas Nr.8 (foto iš Š)



Fot. 9. Šurfas Nr.9 (foto iš Š)



Fot. 10. Šurfas Nr.10 (foto iš Š)

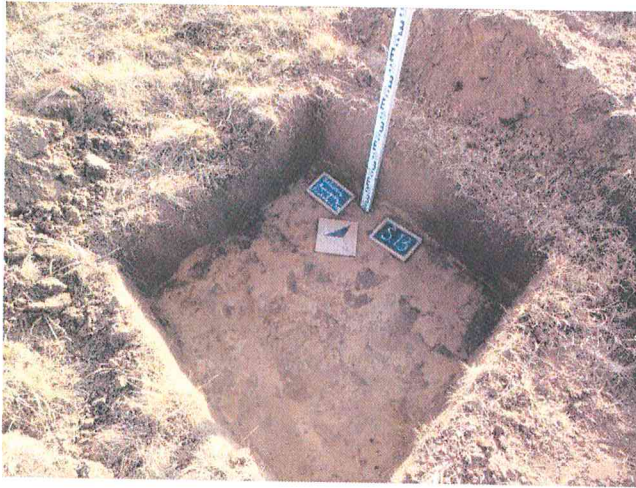


Fot. 11. Šurfas Nr.11 (foto iš Š)

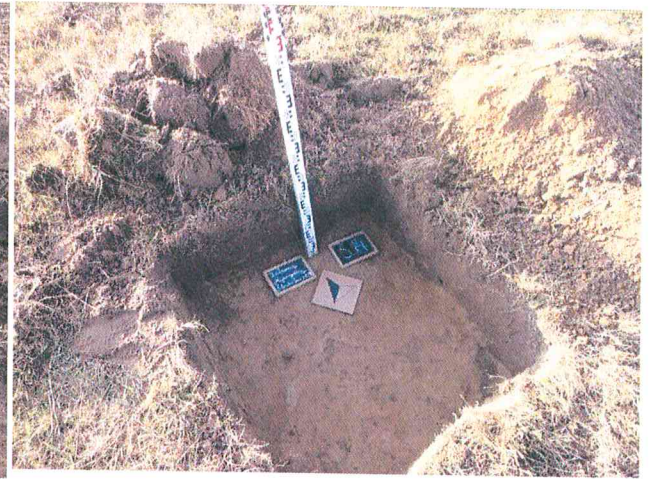


Fot. 12. Šurfas Nr.12 (foto iš Š)





Fot. 13. Šurfas Nr.13 (foto iš V)



Fot. 14. Šurfas Nr.14 (foto iš Š)



Fot. 15. Šurfas Nr.15 (foto iš V)



Fot. 16. Šurfas Nr.16 (foto iš ŠV)



Fot. 17. Šurfas Nr.17 (foto iš Š)



Fot. 18. Šurfas Nr.18 (foto iš ŠV)





Fot. 19. Šurfas Nr.19 (foto iš Š)



Fot. 20. Šurfas Nr.20 (foto iš ŠV)



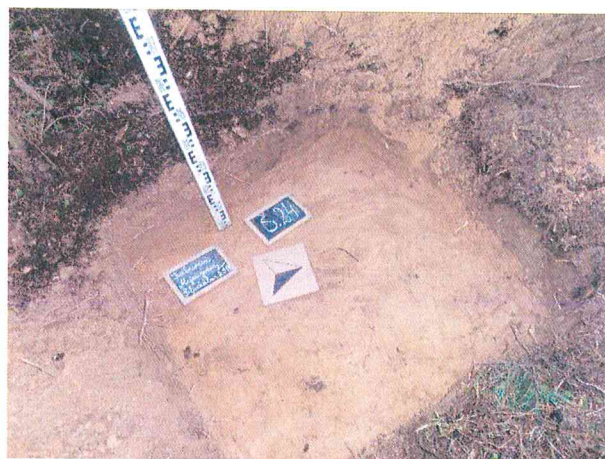
Fot. 21. Šurfas Nr.21 (foto iš P)



Fot. 22. Šurfas Nr.22 (foto iš ŠV)



Fot. 23. Šurfas Nr.23 (foto iš ŠR)



Fot. 24. Šurfas Nr.24 (foto iš ŠR)





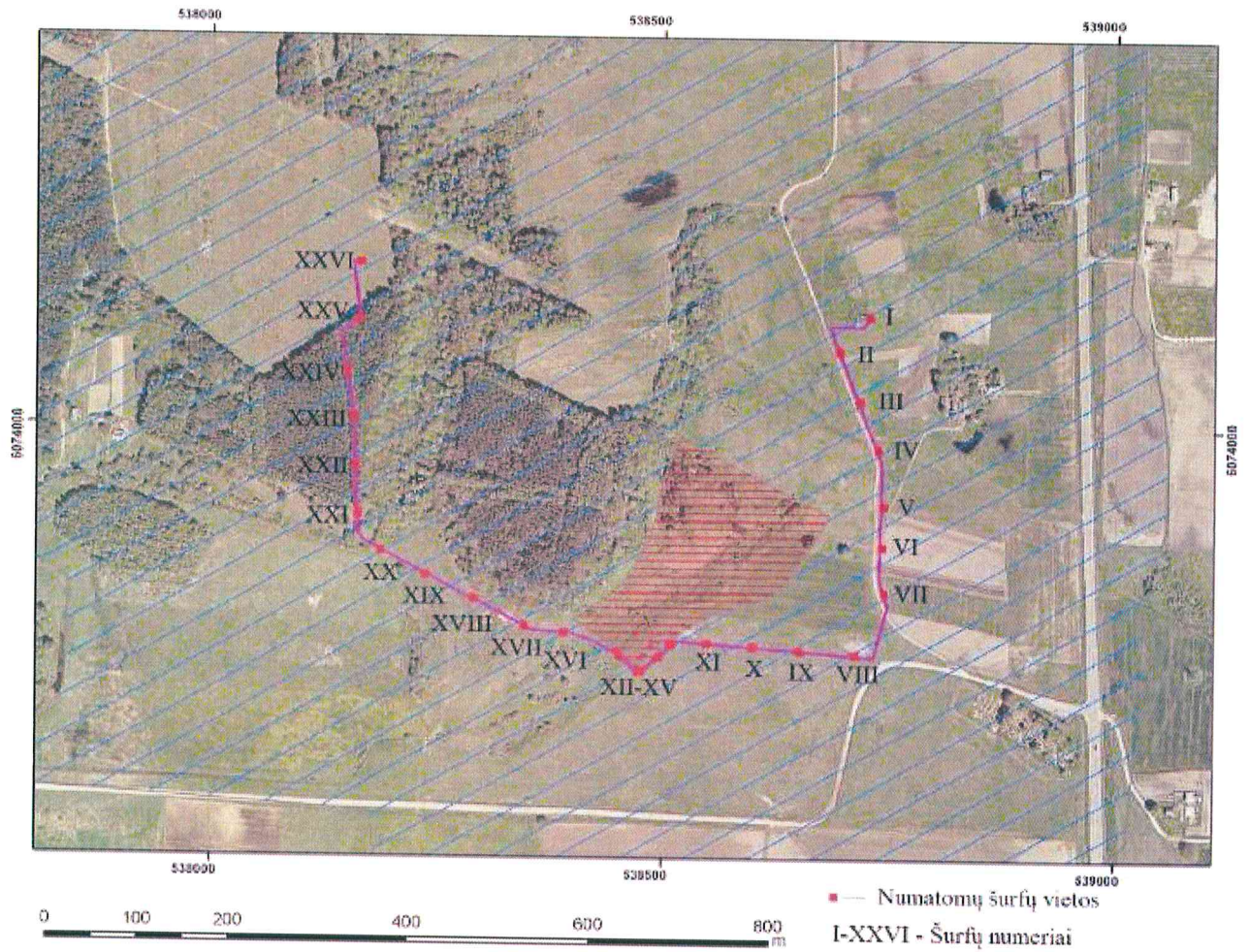
Fot. 25. Šurfas Nr.25 (foto iš ŠV)



Fot. 26. Šurfas Nr.26 (foto iš ŠV)

## 5. PLANAI

**Planas Nr. 1.:** Archeologinių žvalgomųjų tyrimų Kalninių Mijaugonių piliakalnio su gyvenviete (unikalus kodas 24495) apsauginėje vizualinėje zonoje. Trasos vieta ir šurftų išsidėstymas



## **6. PRIEDAI**

### **6.1. Priedų sąrašas**

**Priedas Nr. 1.:** Leidimas archeologiniams žvalgomiesiems tyrinėjimams

**Priedas Nr. 2.:** Archeologinių žvalgomųjų tyrimų projektas



## 6.2. Priedai

### Priedas Nr. 1.

Leidimas archeologiniams žvalgomiesiems tyrinėjimams

Leidimas galioja iki 2011-12-30

# LEIDIMAS

vykdyti archeologinius tyrimus

2011-12-16 Nr. 331  
Vilnius

Pagal Lietuvos Respublikos nekilnojamojo kultūros paveldo apsaugos įstatymo 18 str. šis leidimas išduotas **Mariui Petkui**

Vykdyti Kalninių Mijaugonių piliakalnio su gyvenvieta (24495) apsaugos zonos, Elektrėnų sav., Kalninių Mijaugonių k.,

#### **žvalgomuosius archeologinius tyrimus**

taip pat naudoti elektronines priemones, sudarinėti planus, filmuoti, fotografuoti, piešti, rinkti radinius ir mėginius tiriamame objekte.

Tyrimų projektas: 2011 m. archeologinių žvalgomųjų tyrinėjimų Elektrėnų sav. Kalninių Mijaugonių piliakalnio su gyvenvieta (unikalus kodas 24495) apsauginėje vizualinėje zonoje projektas, 2011-12-13, Nr. 331.

Apskaitos skyriaus vedėjas



A. Bundonis

## Priedas Nr. 2.

### Archeologinių žvalgymų projektas

Kultūros Paveldo Departamentui,  
Mokslinei archeologijos komisijai

#### 2011 M. ARCHEOLOGINIŲ ŽVALGOMŲJŲ TYRINĖJIMŲ ELEKTRĖNŲ SAV. KALNINIŲ MIJAUGONIŲ PILIAKALNIO SU GYVENVIETE (UNIKALUS KODAS 24495) APSAUGINĖJE VIZUALINĖJE ZONOJE

#### PROJEKTAS

Klaipėda  
2011 m. gruodžio 12 d.

Tyrimų reikalingumo pagrindimas: Elektrėnų sav., Kalninių Mijaugonių k. (Gilučių sen.) Kalninių Mijaugonių piliakalnio su gyvenvieta apsauginėje vizualinėje zonoje (žr. priedą Nr. 1) planuojama tiesti 10 kV elektros kabelį, todėl būtina atlikti archeologinius žvalgomuosius tyrinėjimus. Tyrinėjimų užsakovas - UAB „Elektros darbai“.

Objekto aprašymas: Aukščiau minėtą 10 kV elektros kabelį planuojama tiesti dviem būdais: uždaru ir atviru, pagal darbų projektą bus patiesta 1200 m kabelio. Kadangi darbus planuojama atlikti piliakalnio su gyvenvieta vizualinėje zonoje, kabelio tiesimo trasos vietoje kas 50 m būtina iširti 1x1 m dydžio 26 šurfus.

Istorinė medžiaga ir archeologiniai tyrimai vykdyti netolimoje aplinkoje: Piliakalnis įrengtas atskiroje kalvoje. Aikštelė ovali, pailga ŠV-PR kryptimi, 9x7,5 m dydžio, su kultūriniu sluoksniu, apjuosta 50 m ilgio, iki 2 m aukščio (P ir Š kraštuose), 7-11 m pločio pylimu. Šlaitai statūs, 8,5-14 m aukščio. R krašte pylimas perkastas įėjimui. Apaugęs lapuočiais medžiais, kurie tvarkant piliakalnį pradėti kirsti. Š, SR ir V papėdėse 3 ha plote yra papėdės gyvenvietė. Joje rasta lygios ir grublėtos keramikos. 150 m į P nuo piliakalnio yra IV-VII a. pilkapynas, tyrinėtas 1939 m. Piliakalnis datuojamas I tūkst. viduriu - II tūkst. pradžia.<sup>1</sup>

Iki šiol archeologiniai tyrimai Kalninių Mijaugonių piliakalnio su gyvenvieta apsauginėje nevykdyti.

<sup>1</sup>[http://www.piliakalniai.lt/piliakalnis.php?piliakalnis\\_id=66](http://www.piliakalniai.lt/piliakalnis.php?piliakalnis_id=66).  
2011-12-12.



Tyrimų apimtis: Aukščiau minėtoje teritorijoje planuojama ištirti 26 1x1 m dydžio šurfus, kurių bendras plotas 26 m<sup>2</sup>. Šurfai Nr. XII-XV bus tiriami tankiau, nes trasa toje vietoje eina 10-20 m. atstumu nuo apsauginės teritorijos ribos.

Tyrimų trukmė: Lauko tyrimus planuojama užbaigti iki š. m. gruodžio mėn. 18 d.

Marius Petkus

  
(parašas)

Priedai:

1. Situacijos planas su pažymėta planuojamo tiesti kabelio vieta ir išdėstytomis šurfų vietomis.

