

KALNELIO PILIAKALNIO II PAPĖDĖS
GYVENVIETĖS IR KAIMAVIETĖS
(A582K2P/23854) ARCHEOLOGINIŲ TYRINĖJIMŲ
2011 M.
ATASKAITA

Ataskaitos autorius:
Ernestas Vasiliauskas

Joniškis, 2011

Kultūros paveldo ir paveldosaugos bibliotekos Dokumentų fondai
Fondo Nr. <u>39</u>
Apyrašo Nr. <u>2178</u>
Apsk. Vien. Nr. _____

TURINYS

Įvadas	2
Archeologiniai tyrimai	3
Trasa Nr. 1	3
Trasa Nr. 2	5
Išvados	7
Radinių sąrašas	8
Radinių statistinės lentelės	10
Keramikos aprašymo lentelių sutartiniai ženklai	19
Pakraštėliai	20
Dugneliai, priedugniai	21
Sienelės	22
Tyrinėtų trasų situacijos planai	23
Tyrinėtų trasų brėžiniai	25
Sutartiniai ženklai	25
Trasa Nr. 1, PR sienelė	26
Trasa Nr. 2, PR sienelė	27
Trasa Nr. 2, pastatas Nr. 4, krosnis Nr. 2, Habs 56,76–56,97 m	28
Fotonuotraukų sąrašas:	29
Foto 1. Trasa Nr. 1	30
Foto 2. T Nr. 1, kv 2–3, duobė Nr. 12, židinytis Nr. 3	30
Foto 3. T Nr. 1, kv 3, židinytis Nr. 3	31
Foto 4. T Nr. 1, kv 2, duobė Nr. 12	31
Foto 5. T Nr. 1, duobė Nr. 13	31
Foto 6. T Nr. 1, kv 3–4, PR sienelė	32
Foto 7. T Nr. 1, kv 3–4, PV sienelė	32
Foto 8. T Nr. 1, kv 5–6, PR sienelė	32
Foto 9. T Nr. 1, kv 7–8, PR sienelė	33
Foto 10. T Nr. 1, kv 10–11, PR sienelė	33
Foto 11. T Nr. 1, kv 13–14, PR sienelė	33
Foto 12. T Nr. 1, kv 17–18, PR sienelė	34
Foto 13. T Nr. 1, kv 21–22, PR sienelė	34
Foto 14. T Nr. 2 iš PV	35
Foto 15. T Nr. 2, krosnis Nr. 2	35
Foto 16. T Nr. 2, pastatas Nr. 4	36
Foto 17. T Nr. 2, kv 3–4, PR sienelė	36
Foto 18. T Nr. 2, kv 9–10, ŠV sienelė	36
Foto 19. T Nr. 2, kv 11–12, ŠV sienelė	37
Foto 20. T Nr. 2, kv 16–17, PR sienelė	37
Foto 21. T Nr. 2, nuotėkų šulinio vieta	37
Foto 22. Kriauninis peilis. R. s. Nr. 242	38
Foto 23. XVII a. žiesta keramika. R. s. Nr. 246, 245, 244, 243	38
Foto 24. XVII a. žiesta kaimiška keramika. Lent. Nr. 393, 395, 394, 397, 392, 391	39
Foto 25. XII–XIII a. apžiesta keramika. R. s. Nr. 252, 253	39
Foto 26. II–IX a. lipdyta lygiu, grublėtu paviršiumi keramika. R. s. Nr. 255, 254, lent. Nr. 429, 403, 450, 468	39
Keramikos profilių brėžiniai	40
Priedai	41
Archeologinių tyrinėjimų programos	41
Leidimas	43
Radinių perdavimo–priėmimo aktas muziejui	44

Ivadas

Kalnelio II archeologinių paminklų kompleksą (A582K2P/23854) sudaro piliakalnis, papėdės gyvenvietė, kaimavietė ir šv. Brigitos šaltinis. Į P nuo II piliakalnio yra spėjamo I piliakalnio likučiai (jame XVI–XVIII a. buvo dvarvietė), apie 600 m į PR nuo pastarojo – Užupių kapinynas.

Kalnelio archeologiniai paminklai siejami su paskutine žiemgalių pilimi *Sidabre* (*Sydobre, Sydobren, Sidobren*), kuri rašytiniuose šaltiniuose minima 1289–1290 m.

Archeologiniai tyrinėjimai vadinamo Kalnelio II piliakalnio papėdės gyvenvietėje ir jos aplinkoje į R vyko 1990 m. (ištirtas bendras 90 m² plotas)¹, 2003 m. (ištirtas bendras 9 m² plotas)², 2004 m. (ištirtas 101,7 m² plotas)³, 2007 m. (ištirtas 240 m², žvalgytas 1,5 ha plotas)⁴. 2008 m. metalo ieškikliu žvalgytas suartos dirvos 1,5 ha plotas į R nuo piliakalnio⁵. Taigi per 5 tyrinėjimų sezonus (1990, 2003–2004, 2007, 2011 m.) ištirtas bendras 495,6 m² plotas (tai sudaro 1,65% visos gyvenvietės ploto).

Istoriniai duomenys ir tyrinėjimų apžvalga yra pateikta atskiruose straipsniuose⁶. Papildomų duomenų apie Kalnelio archeologinių paminklų kompleksą, o ypač diskutuotiną Kalnelio I piliakalnį, suteikia XIX a. pradžios kartografinė medžiaga. Joje I piliakalnio vietoje yra pažymėtas kalniukas⁷.

2011 m. liepos 22–26 d. atlikti archeologiniai tyrinėjimai (leidimas 2011-06-22 Nr. 142) Ramybės g. 3 (kaip ir 2007 m. perstatyto gyvenamojo pastato vietoje) numatomų vandentiekio, nuotėkų kanalizacijos trasų (bendras ilgis – 42,5 m, plotis – 1–1,3 m) ir kanalizacijos duobės (2x6 m) vietoje. Ištirtas bendras 54,9 m² plotas.

Papildomai metalo ieškikliu žvalgytas suartas laukas PR gyvenvietės dalyje.

Fotofiksaciją atliko, radinius fotografavo šios ataskaitos autorius, brėžinius braižė šios ataskaitos autorius ir LDA I kurso studentas J. Petrulis (perbraižė V. Bičkus).

Radiniai saugoti perduoti JIKM.

Ataskaita išspausdinta 5 egzemplioriais – LII, KPD, Užsakovui, JIKM.

¹ Merkevičius A., *Kalnelio archeologijos paminklai*, ATL 1990 ir 1991 metais, Vilnius, 1992, p. 51–55; Idem, *Kalnelio archeologiniai paminklai*, LA, Vilnius, 1998, t. 15, p. 381–388.

² Vasiliauskas E., *Kalnelio II piliakalnio papėdės gyvenvietė*, ATL 2003 metais, Vilnius, 2005, p. 57–59.

³ Vasiliauskas E., *Kalnelio antrojo piliakalnio papėdės gyvenvietė*, ATL 2004 metais, Vilnius, 2006, p. 54–56.

⁴ Vasiliauskas E., *Kalnelio antrojo piliakalnio papėdės gyvenvietė ir kaimavietėje*, ATL 2007 metais, Vilnius, 2008, p. 113–123.

⁵ Vasiliauskas E., *Žvalgymai antrojo Kalnelio piliakalnio papėdės gyvenvietėje ir kaimavietėje*, ATL 2008 metais, Vilnius, 2009, p. 68–70.

⁶ Merkevičius A., *Kalnelio archeologiniai paminklai*, LA; Vasiliauskas E., *Nauji duomenys apie Kalnelio (Sidabrės) piliakalnį*, Voruta, 2000 07 20 d., Nr. 14, p. 4–5; Vasiliauskas E., *Jaunākie pētījumi Sidabrenes (Kalnjeles) arheoloģiskājos peminekļos, Pētījumi zemgaļu senatnē = Latvijas vēstures muzeja raksti*, Rīga, 2004, Nr. 10, p. 103–126; Stepiņš P., *Lietuvos Žiemgalos piliakalniai*, LA, Vilnius, 2003, t. 24, p. 237–238.

⁷ Šimaitis S., *Du seniausieji Jonišķio–Skaistgirio–Žagarės žemių aprašymai*, Sidabrė (Jonišķis), 1999-04-08, Nr. 38, p. 3.

Archeologiniai tyrimai

2011 m. liepos 22–26 d. atlikti archeologiniai tyrinėjimai Ramybės g. 3 (kaip ir 2007 m. perstatyto gyvenamojo pastato vietoje) numatomų vandentiekio, nuotėkų kanalizacijos trasų (bendras ilgis – 42,5 m, plotis – 1–1,3 m) ir kanalizacijos duobės (2x6 m) vietoje. Ištirtas bendras 54,9 m² plotas (p. 23–24).

Trasų numeracija pradedama nuo Nr. 1, objektų, radinių, keramikos (statistinėse lentelėse) – tęstinė nuo 2004, 2007–2008 m.

Trasa Nr. 1

Kasama vandentiekio trasos vietoje, ilgis – 22,5 m, plotis – 1 m, orientuota ŠŠR–PPV (20°–200°) kryptimi, sunumeruota skaičiais 1–22,5 iš ŠŠR į PPV. Nesuardyti kultūriniai sluoksniai kv 1–11,5 (p. 23–24, 30, foto 1).

ŠŠR sienelės kv 1–11,5 išsklotinė:

1. iki 25–30 cm gylio buvo velėninis sluoksnis, kurį sudarė juoda maišyta žemė. Datuojamas XIX–XX a. Paviršiaus H_{abs} 58,3–57,74 m;

2. 25–30 cm gylyje (H_{abs} 57,92–57,33 m) atsidengė juoda žemė maišyta su žvyru. Jame surinkta žiestos kaimiškos, oksidacinės glazūruotos (R. s. Nr. 245, 246) ir neglazūruotos keramikos, puodyninių koklių apskrita anga fragmentų, gilzė. Sluoksnis pagal radinius datuojamas XVII a.;

3. kv 3,5–6, 34–40 cm gylyje (H_{abs} 57,78 m), atsidengė plonas 5–8 cm storio supiltinis molio sluoksnelis;

4. kv 1–5, 46–48 cm gylyje (H_{abs} 57,86–57,4 m), atsidengė maišytas XIII a. datuojamas sluoksnis, kurį sudarė juoda žemė su XIII a. apžiesta (dekoruota šukutėmis eglutės motyvu (R. s. Nr. 252), horizontaliomis linijomis), gyvūnų kaulais, kv 1–5 – degėsiais, angliukais, apdegusio molio tinko fragmentais. Kv 6–10 sluoksnis buvęs permaišytas. Jame rasta lipdytos grublėtu ir lygiu paviršiumi, žiestos XVII–XVIII a. kaimiškos (p. 39, foto 24), oksidacinės glazūruotos ir neglazūruotos keramikos, puodyninių koklių apskrita anga fragmentų, gyvūnų kaulų, dantų;

5. 63–66–85 cm (H_{abs} 57,66–57,27 m) gylyje atsidengė maišytas II–IX a. sluoksnis, kurį sudarė pilka žemė su smėliu, pavieniais degėsiais, radiniais (gyvūnų kaulais, lipdyta grublėtu paviršiumi, XIII a. apžiestos keramikos šukėmis), apdegusio molio tinko fragmentais, gyvūnų kaulais, dantimis;

Sluoksnyje ištirta keletas II–IX a. objektų. 95 cm gylyje (H_{abs} 57,27 m), V trasos dalyje, kv 3, atsidengė **židinio Nr. 3** (?) liekanos. Jį sudarė perdegę akmenys (iki 5 cm

skersmens), degėšiai, juoda žemė, forma – ovali, orientuota R–V kryptimi, ilgis – 40 cm, plotis – 48 cm. Radinių nerasta (p. 30, foto 2–3).

1 m į Š atstumu nuo židinio, kv 2, H_{abs} 57,27 m gylyje, atidengta apskrita **duobė Nr. 12**. Jos skersmuo – 32 cm. Duobėje konstatuoti perdegę akmenys (skersmuo – 3–5 cm). Jos gylis – 7 cm (H_{abs} – 57,17 m) (p. 30, 31, foto 2, 4).

Pagal sluoksnio sudėtį ir minėtus atidengtus objektus galima teigti, kad kv 1–3,8, H_{abs} 57,39 m gylyje, iširta **pastato Nr. 3** dalis. Sluoksnį (storis – 16–20 cm) sudarė tamsi ruda, pilka žemė (p. 26, 32, foto 6, 7) su gausiais radiniais – lipdyta grublėtu paviršiumi keramika (p. 39, foto 26), gyvūnų kaulais, negausiais degėšiais, apdegusio molio tinko fragmentais.

6. 64–85–105 cm gylyje (H_{abs} 57,23–57,04 m) atsidengė įžemis – priesmėlis, smėlis (p. 26, 30–33, foto 1–4, 6–10).

ŠRR sienelės kv 11,5–17 išklotinė:

1. iki 25 cm gylio buvo velėninis sluoksnis, kurį sudarė juoda maišyta žemė. Paviršiaus H_{abs} – 57,74–57,56 m;

Kv 14–15, 38 cm gylyje (H_{abs} 57,12–57,2 m), atidengta **duobė Nr. 13**. Jos ilgis 142 cm, plotis – 73 cm, gylis – 50 cm (H_{abs} 56,64 m). Jos turinį sudarė juoda žemė su degėšiais, maišyta su moliu (p. 26, 31, foto 5). Duobėje rasta XIX a. žiestos kaimiškos, oksidacinės glazūruotos, fajanso keramikos, dubeninių koklių fragmentų.

2. 25 cm gylyje (H_{abs} 57,44–57,31 m) atsidengė juoda žemė maišyta su žvyru. Sluoksnis pagal radinius (žiestą kaimišką, oksidacinę glazūruotą keramiką, įgaubtos čerpės fragmentą) datuojamas XVII–XIX a. Jame rasta ir gyvūnų kaulų;

3. 50 cm gylyje (H_{abs} 57,19–57,06 m) atsidengė sluoksnis, kurį sudarė pilka žemė su degėšiais, angliukais;

4. 44–62 cm gylyje (H_{abs} – 57,04–57,1 m) atsidengė įžemis – priesmėlis, smėlis (p. 26, 33–34, foto 10–12).

ŠRR sienelės kv 17–22,5 išklotinė:

1. iki 45–52 cm gylio buvo velėninis sluoksnis, kurį sudarė juoda maišyta žemė su XIII a. apžiesta, XVII–XIX a. žiesta kaimiška ir oksidacine glazūruota ir neglazūruota keramika (R. s. Nr. 244). Paviršiaus H_{abs} 57,56–57,37 m;

2. 45–52 cm gylyje (H_{abs} 57,04 m) atsidengė pilka žemė maišyta su priesmėliu, priemoliu;

3. 44–64 cm gylyje (H_{abs} 57,1–56,81 m) atsidengę žemės – priesmėlis, smėlis (p. 26, 34, foto 12–13).

Trasa Nr. 2

Kasama nuotėkų trasos vietoje, ilgis – 22 m, plotis – 1–1,3 m, orientuota ŠR–PV (60° – 240°) kryptimi, sunumeruota skaičiais 1–22 iš ŠR į PV. Trasos gale iškasta duobė nuotekoms. Jos dydžiai – 2x3 m, orientuota Š–P kryptimi. Anksčiau šioje vietoje ilgą laiką buvo ariamas daržas (p. 23–24, 35, foto 14).

PR sienelės išsklotinė:

1. kv 1–6,6, 7,6–12,7, iki 40–71 cm gylio (H_{abs} 58,33–57,72 m), kv 1–6,6, 7,6–12,7, 14,6–19,2, buvo supiltinis velėninis sluoksnis suformuotas išlyginant žemę iškastą 2007 m. archeologinių tyrimų metu perstatant pastatą. Jį sudarė ruda žemė maišyta su moliu, žvyru. Kv 14,6–19,2 iki 18–24 cm gylio (H_{abs} 57,61–57,52 m) buvo supiltinis juodos žemės maišytos su moliu sluoksnis;

2. kv 5–9, iki 78 cm gylio buvo supiltinis juodos žemės sluoksnis;

3. kv 0–1,4, 1,8–2,2, 4,4–5,2, 42–60 cm gylyje (H_{abs} 57,89, 57,67, 57,56 m), po minėtu supiltiniu pirmuoju sluoksniu, atsidengę supiltiniai 14–28 cm storio skaldos sluoksniai;

4. kv 1–12,7, 64–78 cm gylyje (H_{abs} 57,79–57,27 m), o kv 12,7–14,6, 19,2–22 paviršiuje (H_{abs} 57,61–57,33 m), atsidengę buvęs 20–78 cm storio armens sluoksnis, kurį sudarė juoda žemė maišyta su žvyru, žvirgždu. Jame surinkta keletas V–IX a. lipdytos lygiu paviršiumi, XIII a. apžiestos, žiestos XVII–XVIII a. kaimiškos, oksidacinės glazūruotos (R. s. Nr. 243), akmens masės keramikos, puodyninių koklių apskrita anga fragmentų, stiklinio buteliuko dengto patina kaklelis, gyvūnų kaulų, XVII a. kriauninis peilis (R. s. Nr. 242) (H_{abs} 57,06 m). Sluoksnis pagal radinius datuojamas XIII a., XVII–XX a.

Šiame sluoksnyje atidengti 2 objektai – pastatas Nr. 4 ir molinė kupolinė krosnis Nr. 2.

Kv 10–14,6, 60–80 cm gylyje (H_{abs} 56,83–56,89 m), atsidengę XIII a. (?) datuojamo **pastato Nr. 4** liekanos, kurį sudarė juoda žemė su apdegusiais, skaldytais akmenimis (skersmuo – 18x10, 8x12, 21x13, 9x4, 12x7, 10x7, 8x5, 10x8, 12x8, 10x9, 15x8, 10x7, 10x10 cm), degėisiais, negausiais apdegusio molio tinko fragmentais, negausia lipdyta grublėtu paviršiumi (p. 39, foto 26), apžiesta XIII a. ornamentuota keramika (R. s. Nr. 253), kv 12 – titnago skelte (R. s. Nr. 251) (H_{abs} 56,79 m), gyvūnų kaulais, žiesta XVII–XVIII a. kaimiška, oksidacine ir neglazūruota glazūruota, XIX a. fajanso keramika, kv 11 – plytos su prikibusiu kalkių skiediniu fragmentas (12,8x5,7x? cm), dubeninių koklių fragmentais. Sluoksniu storis – 20 cm. Pavienių akmenų, išjudintų iš pirminės padėties (tikriausiai ariant

dirva) aptikta kv 15–16,4. Sluoksnio struktūra, jo absoliutus aukštis lyginant su aukščiau aprašytu sluoksniu Nr. 4, XVII–XIX a. radinių chronologinė įvairovė liudija, kad pastatas dirbant žemę buvo gerokai apardytas (p. 27–28, 36, foto 16).

Kv 9–10, H_{abs} 56,87 m, į ŠR nuo pastato Nr. 4, atidengta molinė kupolinė **krošnis Nr. 2**. Jos ilgis Š–P kryptimi – 1 m, plotis R–V kryptimi – 65 cm. Molis – rudas, perdegęs, jo storis – 7 cm, po juo atidengtas 9 cm storio supiltinis smėlio sluoksnis. Į P nuo jos atidengti neapdegę akmenys (p. 28, 35, foto 15).

5. 74–98 cm gylyje (H_{abs} 57,33–56,66 m) atsidengė pilkos žemės maišytos su smėliu, pavieniais degėisiais, sluoksnis, kuris pagal radinius (lipdytą grublėtą (R. s. Nr. 254), lygiu (R. s. Nr. 255) ir brūkšniuotu (?) paviršiumi keramiką (p. 39, foto 26) datuotinas V–IX a.

6. įžemis – geltonas smėlis pasiektas 76–108–134 cm gylyje (H_{abs} 57,05–56,28 m) (p. 27, 35–37, foto 14, 16–20).

Trasos gale, nuotekų duobės vietoje ištirtas 2x3 m dydžio (6 m²) plotas.

1. iki 65–70 cm gylio buvo velėninis sluoksnis, kurį sudarė juoda žemė;
2. 65–70 cm gylyje atsidengė pilka žemė maišyta su smėliu;
3. įžemis – smėlis pasiektas 80 cm gylyje. Duobės Š dalyje atidengta 118x90 cm dydžio ovali duobė, orientuota R–V (270°–90°) kryptimi. Jos gylis – 10–15 cm, radinių nerasta (p. 27, 37, foto 21).

Žvalgymai PR gyvenvietės dalyje

Papildomai metalo ieškikliu buvo žvalgytas suartas laukas gyvenvietės PR dalyje. Čia, dirvos paviršiuje, aptikti 2 variniai Lenkijos ir nenustatytos valstybės Jono Kazimiero Vazos šilingai, Vokietijos imperijos Vilhelmo II 1914 m. pfeningis, TSRS 1952 m. 1 kapeikos nominalo moneta (p. 23, R. s. Nr. 247–250).

Išvados

2011 m. liepos 22–26 d. atlikti archeologiniai tyrinėjimai Kalnelio II piliakalnio papėdės gyvenvietėje ir kaimavietėje (23854), Ramybės g. 3 (Joniškio r.). Tyrimai šiame sklype (perstatomo pastato vietoje) vykdyti 2007 m.

2011 m. kanalizacijos nuotėkų ir vandentiekio trasų vietoje iširtas bendras 54,9 m² plotas.

Tyrimų metu, kaip ir 2007 m., konstatuoti 4 horizontai datuojami II–IX a., X–XIII a., XVI–XVII a. ir XVIII–XIX a.

II–XVII a. kultūriniai sluoksniai – neintensyvūs, vietomis gerokai apardyti ariant, iki 34–60 cm storio. Tyrinėjimų metu atidengtos II–VIII a. ir XIII a. datuojamų 2 pastatų liekanos, o juose akmeninio židinio ir molinės kupolinės krosnies liekanos, 2 II–IX a. ir XIX–XX a. ūkinės duobės, surinkti gyvūnų kaulai, negausi II–X a. lipdyta brūkšniuotu (?), grublėtu ir lygiu paviršiumi, XIII a. apžiesta ornamentuota, XVII–XIX a. žiesta kaimiška, oksidacinė glazūruota ir neglazūruota, fajanso keramika bei negausūs individualūs dirbiniai (XVII a. geležinis stalo peilis kaulinėmis kriaunomis, X–XIII a. skaldyto titnago gabaliukas, keletas tiksliau neidentifikuotų metalinių dirbinių).

Papildomai metalo ieškikliu buvo žvalgytas suartas laukas gyvenvietės PR dalyje, kur aptikti 2 variniai Lenkijos ir nenustatytos valstybės Jono Kazimiero Vazos šilingai, Vokietijos imperijos Vilhelmo II 1914 m. pfenigis, TSRS 1952 m. 1 kapeikos nominalo moneta.

Paminklosauginiai pasiūlymai – ateityje šiame sklype atliekant žemės kasimo darbus archeologiniai tyrimai būtini.

Archeologas

Ernestas Vasiliauskas

Radinių sąrašas

Kaimavietė (XVII–XX a.)

- 242 (1). PEILIS, geležinis, kriauninis. L – 18,7 cm. Geležtė – stipriai korodavusi, l – 11,3 cm, plotis – 1,45 cm, storis – 2,5 mm. Kriaunos – raginės, gale išplatėja, užriestos, l – 7,3 cm, plotis – 1,3–2,2 cm, storis – 1,25 cm. XVII a. *Rasta: T Nr. 2, kv 5–10, 115–120 cm gylyje (H_{abs} 57,06 m) (p. 38, foto 22).*
- 243 (2). PUODYNĖS, glazūruotos, žiestos, priedugnė šukė. Puodynė abiejose pusėse buvusi dengta žalia, marga glazūra, pūstais šonais, degta oksidacinėje aplinkoje. Briauna smailėjanti, nusklembta, jos plokštuma dengta duobučių (Ø – 1x1,1 cm dydžio) eile. Molio masės spalva – ruda, pilka, smulkios priemaišos retai pasiskirstę. H – 8,3 cm, dugno Ø – 13 cm, storis: dugno – 8 mm, priedugnio – 2,1 cm, sienelės – 1–1,1 cm. XVII a. *Rasta: T Nr. 2, kv 3–5, H_{abs} 57,03 m (p. 38, foto 23).*
- 244 (3). LĖKŠTĖS, glazūruotos, žiestos, priedugnė šukė. Lėkštė vidinėje pusėje buvusi dengta žalia, balta, geltona glazūra, įgaubta, degta oksidacinėje aplinkoje. Briauna suapvalinta. Vidus glazūros pagalba dekoruotas augaliniais motyvais, linijomis. Molio masės spalva – ruda, pilka, smulkios priemaišos retai pasiskirstę. H – 4 cm, dugno Ø – 11 cm, storis: dugno – 6 mm, priedugnio – 1,5 cm, sienelės – 8,5–9,5 mm. XVII a. *Rasta: T Nr. 1, kv 15–21, 30–40 cm gylyje (p. 38, foto 23).*
- 245 (4). PUODELIO, glazūruoto, žiesto, pakraštėlis. Puodelis abiejose pusėse buvęs dengtas tamsiai žalia glazūra, pūstais šonais, degtas oksidacinėje aplinkoje. Briauna suapvalinta. Molio masės spalva – pilka. H – 4,2 cm, angos Ø – ? cm, storis: briaunos – 3,5 mm, sienelės – 4,5–5,5 mm. XVII a. *Rasta: T Nr. 1, kv 1–3, 40–55 cm gylyje (p. 38, foto 23).*
- 246 (5). AŠOČIO, glazūruoto, žiesto, pakraštėlis. Ašotis abiejose pusėse buvęs dengtas šviesiai žalia, marga glazūra, pūstais šonais, degtas oksidacinėje aplinkoje. Briauna suapvalinta, žemiau briaunos ant kaklelio yra suapvalinta briauna. Molio masės spalva – ruda. H – 7,9 cm, angos Ø – ? cm, storis: briaunos – 7 mm, sienelės – 6,5–7 mm. XVII a. *Rasta: T Nr. 1, kv 1–3, 40–55 cm gylyje (p. 38, foto 23).*
- 247 (6). MONETA, varinė, Lenkija, Jonas Kazimieras Vaza, 16?? m., šilingas. Pasidengusi apnašomis. Ø – 1,6 cm, storis – 1 mm. *Rasta: atsitiktinai, PR gyvenvietės dalyje.*
- 248 (7). MONETA, varinė, Jonas Kazimieras Vaza, 16?? m., šilingas. Pasidengusi apnašomis, sulankstyta. Ø – 1,55 cm, storis – 1 mm. *Rasta: atsitiktinai, PR gyvenvietės dalyje.*
- 249 (8). MONETA, balto metalo, Vokietijos imperija, Vilhelmas II (1888–1918 m.), 1914 m., pfeningis. Nežymiai pasidengusi apnašomis. Ø – 1,75 cm, storis – 1 mm. *Rasta: atsitiktinai, PR gyvenvietės dalyje.*

250 (9). MONETA, varinė, TSRS, 1952 m., 1 kapeika. Nežymiai pasidengusi apnašomis. Ø – 1,5 cm, storis – 1 mm. *Rasta: atsitiktinai, PR gyvenvietės dalyje.*

Piliakalnio papėdės gyvenvietė (II–XIII a.)

251 (10). TITNAGO DIRBINYS – SKELTĖ (?), dengtas patina. Dydžiai – 2,4x2,25x0,75cm. *Rasta: T Nr. 2, kv 12, H_{abs} 56,79 m, pastato vieta.*

252 (11). PUODO, apžiesto, pakraštėlis. Puodas buvęs pūstais šonais. Kaklelis atlenktas, briauna smailėjanti, peteliai „eglute“ dekoruoti šukutėmis (l – 1,35–1,5 cm, plotis – 2,1 cm). Molio masės spalva: išorės – ruda, pilka, vidaus – pilka, masės – pilka. Priemaišos (iki 1–1,5 mm dydžio) vidutiniškai pasiskirsčiusios. Angos Ø – 17 cm. Storis: briaunos – 6 mm, sienelių – 7–8,5 mm. Dydžiai: 4,4x5,8 cm. XII–XIII a. *Rasta: T Nr. 1, kv 1–2, 80 cm gylis. (p. 39; foto 25)*

253 (12). PUODO, apžiesto, pakraštėlis. Puodas buvęs pūstais šonais. Kaklelis atlenktas, briauna smailėjanti, peteliai „eglute“ dekoruoti šukutėmis (l – 1,7 cm, plotis – 1,75 cm). Molio masės spalva: išorės – ruda, pilka, vidaus – juoda, masės – pilka, juoda. Priemaišos (iki 2–4,5 mm dydžio) vidutiniškai pasiskirsčiusios. Angos Ø – 13 cm. Storis: briaunos – 6,5 mm, sienelių – 7,5–9 mm. Dydžiai: 4,45x4,4 cm. XII–XIII a. *Rasta: T Nr. 2, kv 13–14, H_{abs} 56,73 m. (p. 39; foto 25)*

254 (13). PUODO, lipdyto, grublėtu paviršiumi, pakraštėlis. Puodas buvęs kibiro formos, nežymiai pūstais šonais. Kaklelis tiesus, briauna suapvalinta. Molio masės spalva: išorės – ruda, pilka, vidaus – ruda, pilka, masės – pilka, juoda. Priemaišos (iki 1–2 mm dydžio) retai pasiskirsčiusios. Angos Ø – ? cm. Storis: briaunos – 10,5 mm, sienelių – 7–10,5 mm. Dydžiai: 5,8x5,3 cm. II–IX a. *Rasta: T Nr. 2, kv 7–8, H_{abs} 56,95 m. (p. 39; foto 26)*

255 (14). PUODO, lipdyto, lygiu paviršiumi, pakraštėlis. Puodas buvęs pūstais šonais. Kaklelis atlenktas, briauna suapvalinta. Molio masės spalva: išorės – pilka, vidaus – ruda, pilka, masės – pilka. Priemaišos (iki 0,5–2,5 mm dydžio) vidutiniškai pasiskirsčiusios. Angos Ø – ? cm. Storis: briaunos – 8 mm, sienelių – 10–11 mm. Dydžiai: 3,5x3,7 cm. II–IX a. *Rasta: T Nr. 2, kv 15–20, H_{abs} 56,86 m. (p. 39; foto 26)*

Radinių statistinės lentelės

Santrumpų (keramikos) paaiškinimai:

a – apskrita anga

ą – ąsotis

atl – atlenktu kakleliu

įg – įgaubtu kakleliu

lė – lėkštė

p – puodynė

pl – plonasienė

pr – profiliuotu kakleliu

t – tiesiu kakleliu

T Nr. 1, kv 1–2, 80 cm gylis, 2-as sluoksnis

keramika	kiekis	procentai	pakraštėliai	sienelės	dugneliai	priedugniai	pastabos
ankstyva žiesta	3		1 ⁸	2 ⁹			
puodyniniai kokliai	1		1ap				
kiti radiniai	10	gyvūnų kaulai					

T Nr. 1, kv 1–3, 40–55 cm gylis, XVI–XVIII a., 2-as sluoksnis

keramika	kiekis	procentai	pakraštėliai	sienelės	dugneliai	priedugniai	pastabos
kaimiška	27		1ąs, 7pr	14	1	4	
glazūruota	13		1ąs, 1pu, 2lė	2lė, 6p			1ąs
oksidacinė	2			2			
kiti radiniai	32 1	gyvūnų kaulai ir dantys gilzė					

T Nr. 1, kv 2, 85 cm gylis, 5 sluoksnis, II–IX a.

keramika	kiekis	procentai	pakraštėliai	sienelės	dugneliai	priedugniai	pastabos
kiti radiniai	1	žandikaulis su dantimis					

⁸ Dekoruota horizontaliomis linijomis, eglute štapuku, R. s. Nr. 252.

⁹ Dekoruota horizontaliomis linijomis.

T Nr. 1, kv 3, 80–90 cm gylis (AbsH – 57,49 m), 5 sluoksnis, pastatas, II–IX a.

keramika	kiekis	procentai	pakraštėliai	sienelės	dugneliai	priedugniai	pastabos
grublėta	10		2	8 ¹⁰			
kiti radiniai	6 2	gyvūnų kaulai molio tinko frag.					

T Nr. 1, kv 3–4, 60–75 cm gylis, II–XIII a.

keramika	kiekis	procentai	pakraštėliai	sienelės	dugneliai	priedugniai	pastabos
kiti radiniai	1 3	molio tinko frag. gyvūnų kaulai					

T Nr. 1, kv 4–5, 80 cm gylis (AbsH – 57,37 m), 5-as sluoksnis

keramika	kiekis	procentai	pakraštėliai	sienelės	dugneliai	priedugniai	pastabos
kiti radiniai	1	molio tinko frag.					

T Nr. 1, kv 4, 80–90 cm gylis (AbsH – 57,30 m), 5 sluoksnis

keramika	kiekis	procentai	pakraštėliai	sienelės	dugneliai	priedugniai	pastabos
grublėta	3			3			
kiti radiniai							

T Nr. 1, kv 6, 85 cm gylis (AbsH – 57,36 m), 5 sluoksnis

keramika	kiekis	procentai	pakraštėliai	sienelės	dugneliai	priedugniai	pastabos
apžiesta	1 ¹¹			1			
kiti radiniai	1 4 1	molio tinko frag. gyvūnų kaulai gyvūno iltis					

¹⁰ 4 atrinktos

¹¹ Dekoruota šukutėmis eglute.

T Nr. 1, kv 6–10, 35–70 cm gylis, 4-as sluoksnis

keramika	kiekis	procentai	pakraštėliai	sieneles	dugneliai	priedugniai	pastabos
kaimiška	13		7pr	6			
glazūruota	4		1p	1p, 1lė			1aš
puodyniniai kokliai	3			3			
kiti radiniai	21	gyvūnų kaulai ir dantys					

T Nr. 1, kv 5–10, 70–80 cm gylis, 4–5 sluoksnis

keramika	kiekis	procentai	pakraštėliai	sieneles	dugneliai	priedugniai	pastabos
kaimiška	1		1pr				
grublėta	2		1	1			
lipdyta lygiu paviršiumi	1		1 ¹²				
puodyniniai kokliai	1		1				
kiti radiniai	22	gyvūnų kaulai ir dantys					

T Nr. 1, kv 7, 77 cm gylis, 5-as sluoksnis

keramika	kiekis	procentai	pakraštėliai	sieneles	dugneliai	priedugniai	pastabos
grublėta	1			1			
kiti radiniai	1	gyvūnų kaulai					

T Nr. 1, kv 8, 80 cm gylis, 5 sluoksnis

keramika	kiekis	procentai	pakraštėliai	sieneles	dugneliai	priedugniai	pastabos
grublėta	1			1			
kiti radiniai							

¹² Dekoruota horizontaliomis linijomis.

T Nr. 1, kv 10–15, 30–40 cm gylis, XVI–XVII a.

keramika	kiekis	procentai	pakraštėliai	sienelės	dugneliai	priedugniai	pastabos
kaimiška	6		2pr	4			
glazūruota	2			2p			
kiti radiniai	7 1	gyvūnų kaulai gaubtos čerpės frag.					

T Nr. 1, kv 14–15, duobė Nr. 13, AbsH – 57,12–56,62 m, XVII–XIX a.

keramika	kiekis	procentai	pakraštėliai	sienelės	dugneliai	priedugniai	pastabos
kaimiška	2		1pr	1			
glazūruota	3			3lė			
fajanso	2						
dubeniniai k.	1		1k				
kiti radiniai							

T Nr. 1, kv 19–20, 40–45 cm gylis (AbsH – 57,07 m), XII–XIII a., XVI–XVIII a.

keramika	kiekis	procentai	pakraštėliai	sienelės	dugneliai	priedugniai	pastabos
apžiesta	1			1			
kaimiška	4		1pr	3			
glazūruota	4		1p	2		1d	
oksidacinė	1			1			
kiti radiniai							

T Nr. 1, kv 15–21, 30–40 cm gylis, XVI–XVII a.

keramika	kiekis	procentai	pakraštėliai	sienelės	dugneliai	priedugniai	pastabos
kaimiška	6		1jg, 1at, 1lė	3			
glazūruota	2					1lė	1aš
kiti radiniai							

T Nr. 2, kv 1–5, AbsH – 57,31 m, 4-as sluoksnis

keramika	kiekis	procentai	pakraštėliai	sienelės	dugneliai	priedugniai	pastabos
lipdyta	1			1			
kaimiška	1			1			
glazūruota	2			2			
kiti radiniai	1	gyvūno kaulas					

T Nr. 2, kv 2–3, AbsH – 57,25 m, XVI–XVII a., 4-as sluoksnis

keramika	kiekis	procentai	pakraštėliai	sienelės	dugneliai	priedugniai	pastabos
kaimiška	1			1 ¹³			
glazūruota	1						ašelė
kiti radiniai	7 2	gyvūno kaulai grafitinės lentelės frag.					

T Nr. 2, kv 3–5, AbsH – 56,70–56,73 m, XVI–XVII a., 4-as sluoksnis

keramika	kiekis	procentai	pakraštėliai	sienelės	dugneliai	priedugniai	pastabos
glazūruota	2					2	
kiti radiniai							

T Nr. 2, kv 5–10, 115–120 cm gylis (AbsH – 57,06 m), XVII a., 4-as sluoksnis

keramika	kiekis	procentai	pakraštėliai	sienelės	dugneliai	priedugniai	pastabos
kaimiška	3		1pr	2			
glazūruota	5		1lė	3lė		1p	
oksidacinė	5			5			
puodyniniai k.	2		2ap				
kiti radiniai	1	geležinis kriauninis peilis (R. s. Nr. 242)					

¹³ Peteliai dekoruoti horizontaliomis linijomis.

T Nr. 2, kv 7, AbsH – 56,06 m

keramika	kiekis	procentai	pakraštėliai	sieneles	dugneliai	priedugniai	pastabos
kiti radiniai	7	gyvūnų kaulai					

T Nr. 2, kv 7–8, AbsH – 56,95 m, 4-as sluoksnis

keramika	kiekis	procentai	pakraštėliai	sieneles	dugneliai	priedugniai	pastabos
grublėta	1		1				R. s. Nr. 254
glazūruota	5		1p	4			
puodyniniai k.	1			1			
kiti radiniai	15	gyvūnų kaulai					

T Nr. 2, kv 10–15, 10–70 cm gylis (AbsH – 56,91 m), XVI–XIX a. , 4-as sluoksnis, pastatas

keramika	kiekis	procentai	pakraštėliai	sieneles	dugneliai	priedugniai	pastabos
apžiesta	1			1			
kaimiška	3		1ig	1	1		
glazūruota	9		1p, 1pl, 1lė	4		2lė	
oksidacinė	4			4			
kiti radiniai	9 2 1	gyvūnų kaulai stiklo butelio kaklelio frag. su patina akmens masės butelio kaklelio frag.					

T Nr. 2, kv 11, AbsH – 56,71 m, 4-as sluoksnis

keramika	kiekis	procentai	pakraštėliai	sieneles	dugneliai	priedugniai	pastabos
kiti radiniai	1	plytos frag. su prikibusiu kalkių skiediniu (12,8x5,7x? cm)					

T Nr. 2, kv 11–12, AbsH – 56,66 m, 4–5 sluoksnis, II–IX a.

keramika	kiekis	procentai	pakraštėliai	sienelės	dugneliai	priedugniai	pastabos
grublėta	2			2			
kiti radiniai	3	gyvūnų kaulai					

T Nr. 2, kv 11–12, AbsH – 56,79 m, XVI–XVII a., 4-as sluoksnis

keramika	kiekis	procentai	pakraštėliai	sienelės	dugneliai	priedugniai	pastabos
kaimiška	2			2			
glazūruota	6		1pu	3		2p	
kiti radiniai	1	gyvūnų kaulai					

T Nr. 2, kv 12, AbsH – 56,70–56,73 m, XVI–XVII a., 4-as sluoksnis

keramika	kiekis	procentai	pakraštėliai	sienelės	dugneliai	priedugniai	pastabos
glazūruota	2					2p	
kiti radiniai	2	gyvūnų kaulai					

T Nr. 2, kv 12, AbsH – 56,84 m, 4-as sluoksnis

keramika	kiekis	procentai	pakraštėliai	sienelės	dugneliai	priedugniai	pastabos
grublėta	1		1				
glazūruota	2			2lė			
fajanso	2						
kiti radiniai	12	gyvūnų kaulai					

T Nr. 2, kv 12, AbsH – 56,79 m, 4-as sluoksnis, pastatas

keramika	kiekis	procentai	pakraštėliai	sienelės	dugneliai	priedugniai	pastabos
kaimiška	1			1			
kiti radiniai	1 1	apdegusio molio tinko frag. titnago skeltė (R. s. Nr. 251)					

T Nr. 2, kv 13–14, AbsH – 56,13 m, XVII a., 4-as sluoksnis

keramika	kiekis	procentai	pakraštėliai	sienelės	dugneliai	priedugniai	pastabos
glazūruota	1			1			
kiti radiniai	4	gyvūnų kaulai					

T Nr. 2, kv 13–14, AbsH – 56,73 m, XII–XIII a., XVI–XIX a., 4-as sluoksnis, pastatas

keramika	kiekis	procentai	pakraštėliai	sienelės	dugneliai	priedugniai	pastabos
apžiesta	2		1 ¹⁴	1			
kaimiška	1			1			
kiti radiniai	8 1	gyvūnų kaulai ¹⁵ geležinis dirbinys					

T Nr. 2, kv 14, AbsH – 56,83 m, 4-as sluoksnis, pastatas

keramika	kiekis	procentai	pakraštėliai	sienelės	dugneliai	priedugniai	pastabos
apžiesta	1			1			
glazūruota	1			1			
kiti radiniai							

T Nr. 2, kv 15–20, 90–100 cm (AbsH – 56,86 m), 4–5-as sluoksnis

keramika	kiekis	procentai	pakraštėliai	sienelės	dugneliai	priedugniai	pastabos
lipdyta lygiu p.	1		1				R. s. Nr. 255
kaimiška	3			2	1		
glazūruota	16		6lė ¹⁶ , 1p	9			
kiti radiniai	12 1	gyvūnų kaulai varinė gilzė					

¹⁴ Dekoruoja šukutėmis eglute ir horizontaliomis linijomis, R. s. Nr. 253.

¹⁵ 1 apdeges.

¹⁶ 2 šukės susilipdo (lent. Nr. 478).

T Nr. 2, kv 16–20, AbsH – 56,66 m, 4-as sluoksnis

keramika	kiekis	procentai	pakraštėliai	sienelės	dugneliai	priedugniai	pastabos
lipdyta lygiu p.	2			2			
kaimiška	2			2			
glazūruota	3			2		1lė	
fajanso	1						
kiti radiniai	12 1	gyvūnų kaulas geležinė durų kniedė					

T Nr. 2, kv 20–22, AbsH – 56,70–56,73 m, XVI–XVII a., 4-as sluoksnis

keramika	kiekis	procentai	pakraštėliai	sienelės	dugneliai	priedugniai	pastabos
kaimiška	1			1			
kiti radiniai	1 1	gyvūnų kaulas apdegusio molio tinko frag.					

Keramikos aprašymo lentelių sutartiniai ženklai

Keramikos rūšis:

A – akmens masės

AŽ – apžiesta (ankstyva žiesta)

G – lipdyta grublėtu paviršiumi

K – koklis

L – lipdyta lygiu paviršiumi

LG – lipdyta lygiu paviršiumi gludinta

Ž – žiesta

ŽK – žiesta kaimiška

ŽG – žiesta glazūruota

Indo rūšis:

A – ašotis

D – dubuo

P – puodas

PP – plonasienis puodas

PU – puodukas

L – lėkštė

K – koklis

D – dubeninis

P – puodyninis

T – taurelė

Spalva:

R – ruda

P – pilka

J – juoda

Ž – žalia glazūra

Indo dalis:

V – vidus

I – išorė

M – masė

Priemaišų gausumas:

R – retai

V – vidutiniškai

T – tankiai

Inventorinis Nr.	Pakraštėliai			Rūšis	Indo rūšis	Angos skm.	Auštis, dydžiai cm	Storis mm			Priemaišos			Spalva			Ornamentas	Glazūra		Chronologija	Pastabos
	Trasa	Kvadratas	Gylis cm, AbsH m					Briauna max	Sienelė min	Sienelė max	Dydis mm/ max	Gausumas	Išorė	Vidus	Masė	Pusė		Spalva			
370	1	1-2.	80 cm	AŽ	P	17	4,4x5,8	6	7	8,5	1-1,5	V	RP	P	P	eglutė šukutėmis, h. linijos			XII-XIII a.	R. s. Nr. 252	
371				PK	P	16	3,1x3,4	12	4,5				R	R	PR				XVII a.		
391	1	1-3.	40-55 cm	ŽK	P		4,1x5,1	8	7,5	9	0,5	V	JP	PR	P	foto 24			XVII a.	profiliuota	
392				ŽK	P		4,7x5,5	11	9,5	11	0,5-1,5	T	JP	PR	P	foto 24			XVII a.	profiliuota, su grioveliu	
393				ŽK	P		6,3x3,8	9	10	11	1-4,0	T	JP	JP	PJ	foto 24			XVII a.	profiliuota	
394				ŽK	P		3,1x5,2	9,5	11		0,5-1	T	PJ	RP	P	foto 24			XVII a.	profiliuota	
395				ŽK	A		6,2x7,3	10,5		7	1-1,5	V	RP	PR	P	foto 24			XVII a.	suapvalinta	
401	1	3	57,49 m	LG	P		2,9x2,9	9	14		1-3,5	V	JP	J	J				II-IX a.	pastatas	
402				LG	P		3,4x4,1	6	7,5	8	1,5	R	RP	PR	P				II-IX a.		
411	1	6-10.	35-70 cm	ŽK	P	23	4,9x7,2	10	9	10	0,5-3	T	J	JP	PJ				XVII a.	profiliuota, su grioveliu	
412				ŽK	P		3,5x6,5	10,5	10		0,5-1,5	V	J	J	J				XVII a.	profiliuota, su grioveliu	
413				ŽK	P		3,4x3,3	9,5	11,5		0,5-2,5	T	JR	J	JP				XVII a.	profiliuota, su grioveliu	
414				ŽK	P		3,8x3,2	9,5	9,5	10	0,5-3	V	J	RP	PJ				XVII a.	profiliuota, su grioveliu	
415				ŽK	P		2,5x2,9	8	10		0,5-1	R	R	R	RP				XVII a.	profiliuota	
416				ŽG	P		4,2x3,3	7,5	5,5						RP			V, I	Ž	XVII-XVIII a.	
417	2	5-10.	57,06 m	PK		14	10,6x7,1	10,5	5,5		0,5	R	R	R	R				XVII a.	briaunoje griovelis	
418				ŽG	L		3,5x3,6	11	7	8,5			R		R			V	ŽB	XVII-XVIII a.	
419				ŽK	P		3,8x3,6	8	10	12,5	0,5	R	R	R	RP				XVII a.	profiliuota	
420				PK			3,8x3,6	12,5	5				R	R	R				XVII a.		
428	1	5-10.	70-80 cm	ŽK	P		4x3,1	7	10		0,5-1	V	J	PR	P				XVII a.	profiliuota, su grioveliu	
429				LL	P		3,4x3,6	9	8	9,5	0,5	R	R	R	J	h. linijos			XII-XIII a.	tiesi, suapvalinta	
434	1	10-15.	30-40 cm	ŽG	PP		2,4x4	4,5	4,5				G		G			V	Ž		
435				ŽK	P		5,4x5,1	7,5	9	12	0,5-3,5	V	PR	PR	JP				XVII a.	profiliuota, su grioveliu	
436				ŽK	P		3,6x2,2	8,5		9	0,5-1	V	J	PJ	PJ				XVII a.	profiliuota, suapvalinta	
437	1	14-15	57,12-56,62 m	DK			4,8x8,4	11,5	7		0,5	R	R	R	R				XVII a.		
438				ŽK	P		5,2x5,6	15	8	9	0,5-1	V	RP	RP	PR				XVII a.	profiliuota, su grioveliu	
444	1	19-20	57,07 m	ŽG	P		3,5x4,1	8,5	4,5						R			V, I	ŽG	XIX a.	
445				ŽK	P		4,2x3,7	7,5	6,5	10	0,5-1	V	PR	RP	P						profiliuota
446	1	15-21	30-40 cm	ŽK	P		6x4,4	9	9	9,5	0,5-3	V	PR	RP	PR				XVII a.	atlenkta, suapvalinta	
447				ŽK	P		5,2x4,1	8	13	13,5	0,5-4,5	V	RP	PR	P				XVII a.	įgaubta, su grioveliu	
448				ŽJ	L	28	3,3x6,4	7	5,5		0,5	R	J	J	J						
452	2	7-8.	56,95 m	LL	P		5,8x5,3	10,5	7	10,5	1-2,0	R	RP	RP	PJ					R. s. Nr. 254	
457	2	10-15.	56,91 m	ŽG	PP	17	3,5x5,5	12	5				RJ		R			V	Ž	XVII a.	
458				ŽK	P		6,4x7,1	10	10	11	0,5	V	JP	RP	P						
464	2	11-12.	56,79 m	ŽG	PU		5x5,15	8	4,5	5,5			R		R			V	Ž	XVII a.	
468	2	12	56,84 m	LG	P		5,2x4,95	10,5	9	13,5	1-3,0	V	R	JP	P				II-IX a.	foto 26	
471	2	13-14	56,73	AŽ	P	13	4,45x4,5	6,5	7,5	9	2-4,5	V	RJ	J	PJ	eglutė šukutėmis, h. linijos			XII-XIII a.	R. s. Nr. 253	
476	2	15-20	56,86 m	ŽG	L		5,7x5,75	10,5	7	9,5			R		R	h. linijos, bangelė		V	ŽB	XVII-XVIII a.	
477				ŽG	L		3,55x4,4	6,5	6,5				R		R			V	ŽM	XVII a.	
478				ŽG	L	20	4,05x8,8	9,5	5				R		R			V	ŽM		2 šukės
479				LL	P		3,5x3,7	8	10	11	0,5-2,5	V	P	PR	P					R. s. Nr. 255	
485	1	1-3.	40-55 cm	ŽG	PU		4,2	3,5	4,5	5,5					P			V, I	Ž	XVII a.	R. s. Nr. 245
486				ŽG	A		7,9	7	6,5	7					R			V, I	ŽM	XVII a.	R. s. Nr. 246

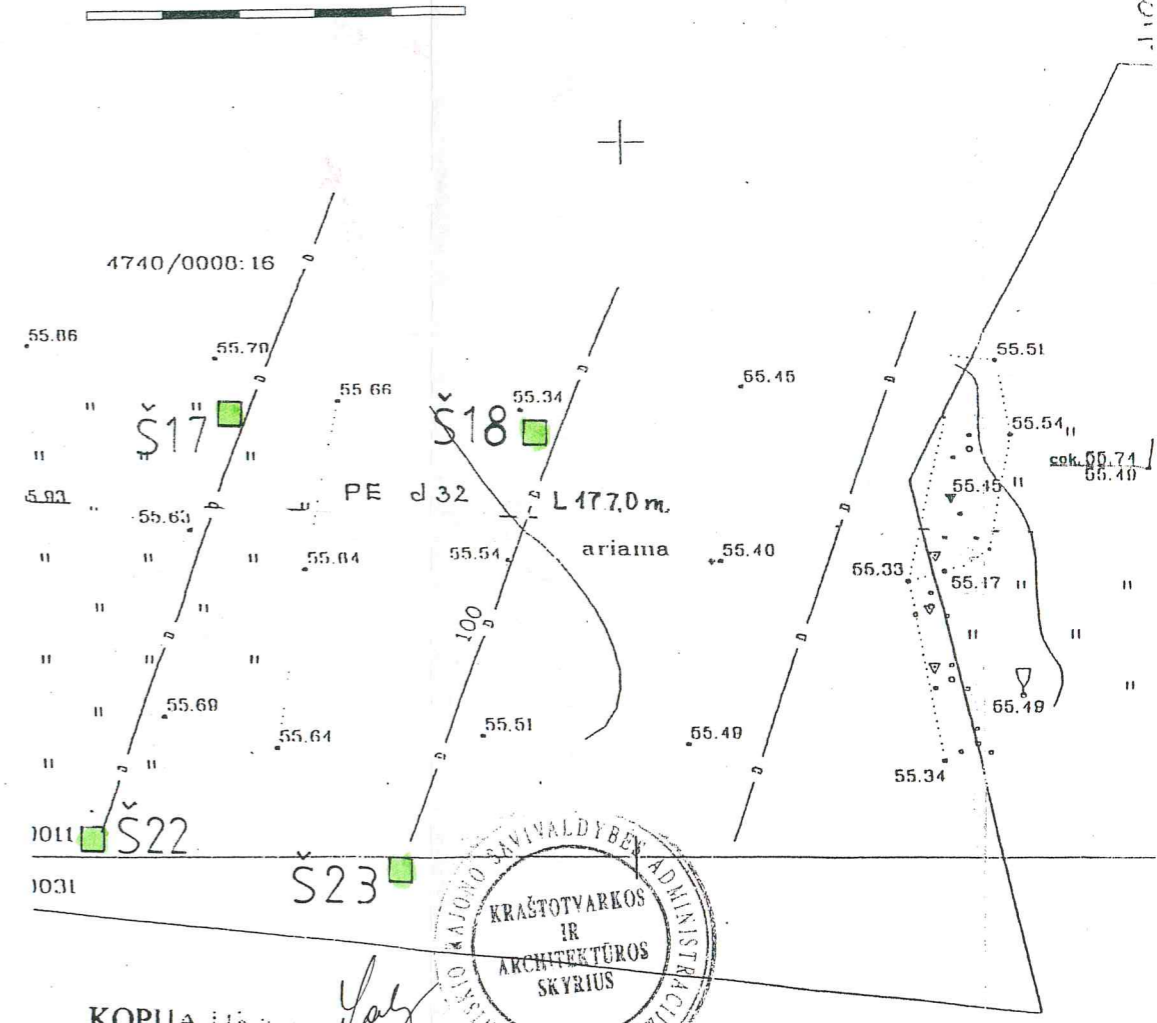
Inventorinis Nr.	Dugneliai		Gylis cm	Rūšis	Indo rūšis	Dugno skm.	Auštis cm	Dugnas min	Priedugnis max	Sienelė max	Storis mm		Priemaišos		Spalva			Glazūra		Chronologija	Pastabos	
	Trasa	Kvadratas, metalai									Dydis mm/ max	Gausumas	Išorė	Vidus	Masė	Ornamentas	Pusė	Spalva				
396	1	1-3.	40-55 cm	ŽK	P		2	11,5	15	10,5	0,5-1,5	R	RP	R	P					XVII a.		
397				ŽK	P		3,5		17	10	0,5-1,5	V	RP	PR	P					XVII a.		
421	2	5-10.	57,06 m	ŽG	P	14	2,1	8	15,5	7,5			R		R		V	Ž		XVII a.		
443	1	19-20	57,07 m	ŽG	P	12,5	5,8	8	17,5	6,5			R	R	R		V	G		XIX a.		
451	2	3-5.	57,03 m	ŽG	P		6,4	9	16,5	7,5			R		RP		V	Ž		XVII a.		
456	2	10-15.	56,91 m	ŽG	L		2,7	7.	13	7.			R		R		V	RG		XVIII-XIX a.		
462	2	11-12.	56,79 m	ŽG	P	11	1,7	10	17	8			R		P		V	Ž		XVII a.		
463				ŽG	P	12	3,5	7,5	14,5	9			PR		PR		V	Ž		XVII a.		
465	2	12	56,7-56,73 m	ŽG	P	7,5	3,2	7,5	16,5	10			R		R		V	Ž		XVII a.		
483	2	3-5.	57,03 m	ŽG	P	13	8,3	8	21	11					RP		V, I	ŽM		XVII a.	R. s. Nr. 243	
484	1	15-21	30-40 cm	ŽG	L	11	4	6	15	9,5			R	RP		RP		V	ŽBG		XVII a.	R. s. Nr. 244

Inventoris Nr.	Sienelės		Gylis cm	Rūšis	Indo rūšis	Dydžiai	Storis mm		Priemaišos	Spalva			Ornamentas	Glazūra		Chronologija	Pastabos
	Plotas	Kvadratas, metai					Sienelė min	Sienelė max		Dydis mm/ max	Gausumas	išorė		Vidus	Masė		
372	1	1-2.	80 cm	AŽ	P	3,9x3,6	10		0,5-4	V	R	R	PR	h. linijos		XII-XIII a.	
373				AŽ	P	3,7x3,2	9	10,5	1-4,5	T	R	RP	P	h. linijos		XII-XIII a.	
374	1	1-3.	40-55 cm	ŽK	P	5,8x6,8	10	10,5	0,5-1	T	PR	RP	P			XVII a.	
375				ŽK	P	6,1x4,4	9,5	11,5	0,5-1	T	PJ	P	P			XVII a.	
376				ŽK	P	6,1x3,7	7,5	8,5	1,0	V	RP	RP	P			XVII a.	
377				ŽK	P	5,2x6,5	8	9	1-3,0	V	R	RP	P			XVII a.	
378				ŽK	P	7,3x6,1	7,5	8	0,5-2	V	JR	JP	P			XVII a.	
379				ŽK	P	6,1x5,1	9	9,5	0,5-1,5	V	PR	PR	P			XVII a.	
380				ŽK	P	6,1x5,1	10	11	1-2,5	T	P	PR	P			XVII a.	
381				ŽK	P	4,4x7,1	12	12,5	1-3,0	T	P	PR	P			XVII a.	
382				ŽK	P	6,4x4,8	9			T	PR	PR	P			XVII a.	
383				ŽK	P	8,2x6,7	9	9,5	0,5-4,5	V	PR	PR	PR			XVII a.	
384				ŽK	P	6,6x3,4	10		1-2,0	V	RP	RP	RP			XVII a.	
385				ŽK	P	4,8x2,7	9	10,5	0,5-1,5	V	PR	RP	P			XVII a.	
386				ŽK	P	3,6x6,2	12			V	PR	R	P			XVII a.	
387				ŽG	P	3,7x3,1	5,5	7			R	R	R		V Ž	XVII a.	foto 24
388				ŽG	P	3,6x3,7	5				R	R	R		V Ž	XVII a.	
389				ŽG	A	6,4x3,1	5,5	6			R	R	R	bangelės, h. linijos	I Ž	XVII a.	
390				ŽG	P	5x3,3	4,5	6,5			PJ		P		V Ž	XVII a.	
398	1	3	57,49 m	LG	P	6,6x8,7	10	15,5	1-5,0	V	RP	JP	P			II-IX a.	pastatas
399				LG	P	5,1x4,6	11	14	1-3,5	V	J	J	J			II-IX a.	
400				LG	P	3,8x7,4	13	14	1-3,5	V	J	J	J			II-IX a.	
403	1	4	57,30 m	LG	P	6,2x6,3	13	14,5	1-4,0	V	R	RP	RP			II-IX a.	foto 26
404	1	6	57,36 m	AŽ	P	2,7x4,3	9		1-3,0	V	R	R	RP			XII-XIII a.	
405	1	6-10.	35-70 cm	ŽK	P	6,5x4,6	7,5	8	0,5	V	PR	RP	P			XVII a.	
406				ŽK	P	6,3x6,5	9	10,5	0,5-3	V	PR	RP	P			XVII a.	
407				ŽK	P	3,5x3,7	8		1,5	V	J	JP	J			XVII a.	
408				ŽG	P	3,8x3	5				JR	P			V Ž	XVII a.	
409				ŽG	L	4x4,4	8	8,5			R	R	R		V Ž	XVII a.	
410				KP		3,6x5,3	4,5	7			R	R	R			XVII a.	
422	2	5-10.	57,06 m	ŽG	L	3,3x5,3	6	8,5			R	R			V Ž	XVII a.	
423				ŽG	L	4,2x4,3	7	8			R	R			V Ž	XVII a.	
424				ŽG	P	2,6x4,7	4	5,5				R	R		I Ž	XVII a.	
425				ŽO	P	3,3x4,5	6				R	R	R				
426				ŽK	P	6x4,6	9	10	0,5-2,5	V	PR	PR	P			XVII a.	
427				ŽK	P	3,3x4,6	9	9,5	0,5-1,5	V	RP	PR	P			XVII a.	
430	1	8	80 cm	LG	P	4,3x4,4	12	13	1-3,0	V	R	R	RP				
431	1	10-15.	30-40 cm	ŽK	P	6x5,2	8		1-3,5	V	RP	RP	P			XVII a.	
432				ŽK	P	5,7x5	7,5	9	0,5-2,5	V	PR	PR	P			XVII a.	
433				ŽG	P	2,3x2,9	4,5				R	R			V R		
439	1	14-15	57,12-56,62 m	ŽK	P	2,9x4,2	9	10	0,5-1	V	P	PR	P			XVII a.	
440	1	19-20	57,07 m	ŽK	P	4,1x4,1	7,5	8	0,5-2,5	V	PR	RP	P			XVII a.	
441				ŽK	P	5,7x3,8	9	11,5	0,5-2	T	R	R	RP			XVII a.	
442				ŽO	P	5,5x6,9	7	8			R	R	R				
449	1	15-21	30-40 cm	ŽK	P	7,4x8,1	7,5	11	0,5-1	V	JR	PR	P			XVII a.	
450	2	2-3.	57,25 m	ŽK	P	5,6x4	4,5	12	0,5-3	V	RP	PR	P	h. linijos (foto 26)			brūkšniuota (?)
453	2	7-8.	56,95 m	ŽG	P	3,5x4,3	5				RP	R			V Ž	XVII a.	
454				ŽG	P	3,5x2,2	4	5			R	R			V Ž	XVII a.	
455				PK		2,9x2,9	8	9			R	R	R			XVII a.	
459	2	11-12.	56,66 m	LG	P	3,9x6,5	13	16	1-6.	V	R	R	RP			II-IX a.	
460				LG	P	4,2x4,7	14	18	3-9.	T	R	J	PR			II-IX a.	
461	2	11-12.	56,79 m	ŽK	P	4,1x4,7	11	12	1-4.	V	RP	RP	P			XVII a.	
466	2	12	56,84 m	ŽG	L	5,8x5,2	5	5,5			R	R			V BG	XIX a.	
467				ŽK	P	2,7x4,3	11	13	1	V	R	R	P			XVII a.	
469	2	13-14	56,13 m	ŽG	PP	3,1x3,4	3,5				R	R		h. linijos	V ŽM	XVII a.	
470	2	13-14	56,73	ŽK	P	2,5x4,6	7,5	8,5	0,5-2	V	PR	RP	P			XVII a.	
472	2	14	56,83	ŽG	P	3,9x4,1	8	10			P		PR		V ŽM	XVII a.	
473				AŽ	P	6,15x4,3	6	9	1-4,0	V	RP	PJ	PR				
474	2	15-20	56,86 m	ŽG	L	5,6x3,1	4,5	7			R	R	R	h. linijos, bangelė	V ŽB	XVII-XVIII a.	
475				ŽG	P	4,9x4,6	6	8,5	0,5	R	R	R	R		V Ž	XVII a.	
480	2	16-20	56,66 m	ŽK	P	5,6x4,25	10		0,5-2,5	V	R	R	RP			XVII a.	
481				ŽK	P	5,2x4,35	9		1-2,5	V	P	P	P			XVII a.	
482	2	20-22	56,70 m	ŽK	P	4x4,65	9,5	11,5	0,5-2,5	V	R	P	P			XVII a.	

Kalnėlio piliakalnio papėdės gyvenvietės ir kaimavietės
2011 m. tyrinėtos tranšėjos



1cm - 5m



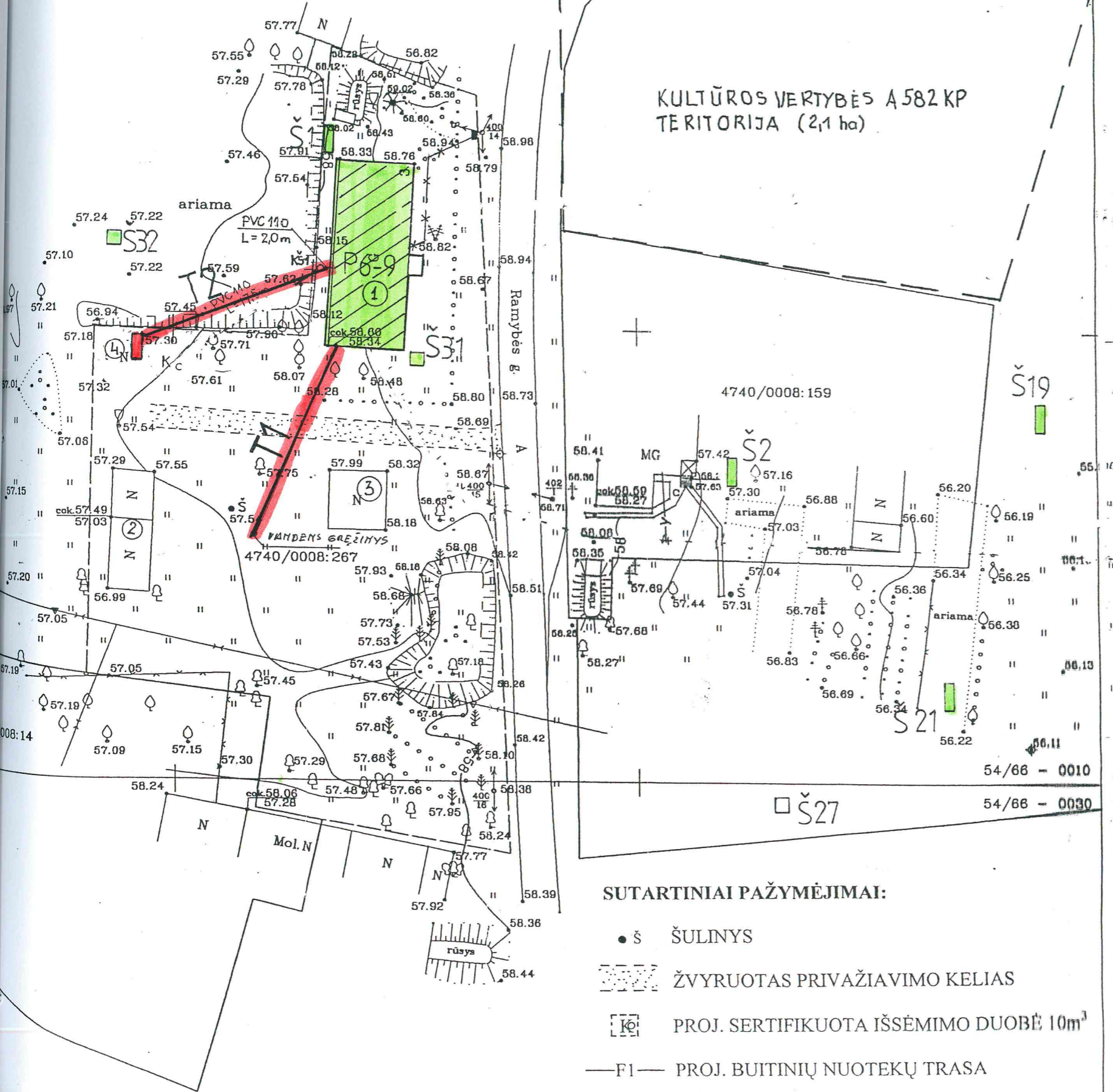
KOPIJA IŠKRAUŠTA
Projekto vadovas arch. G. Zalagėnas

Kraštovarkos ir architektūros skyriaus
vedėja, vyriausioji architektė
Daiva Bičkienė

Šiaulių VSC Joniškiškyskių
vedėja Dainė Norušaitė
2004-08-08

SU PROJEKTO SPRENDIMU

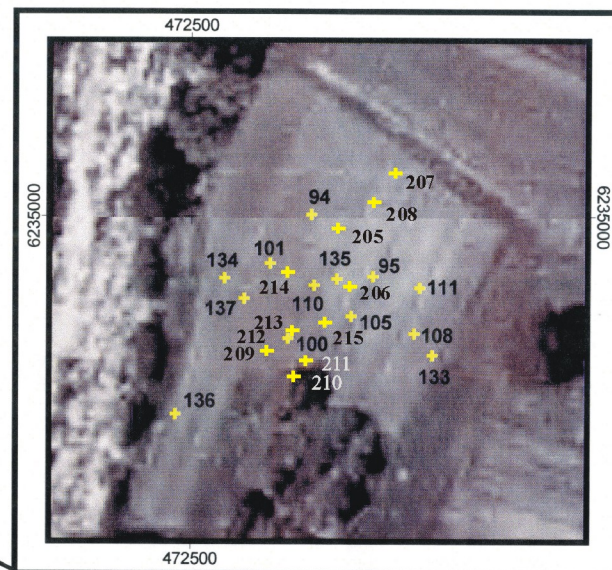
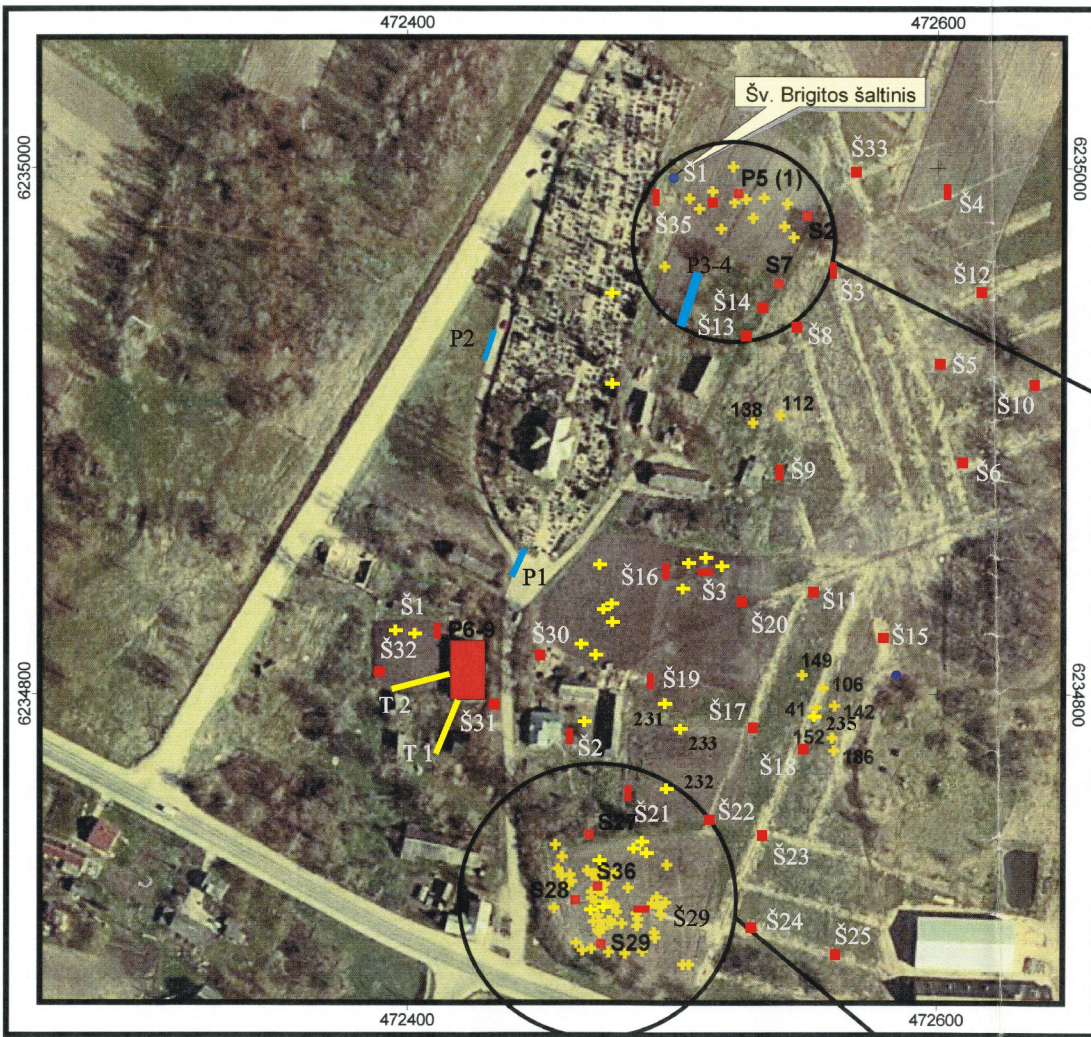
KULTŪROS VERTYBĖS A 582 KP
TERITORIJA (21 ha)



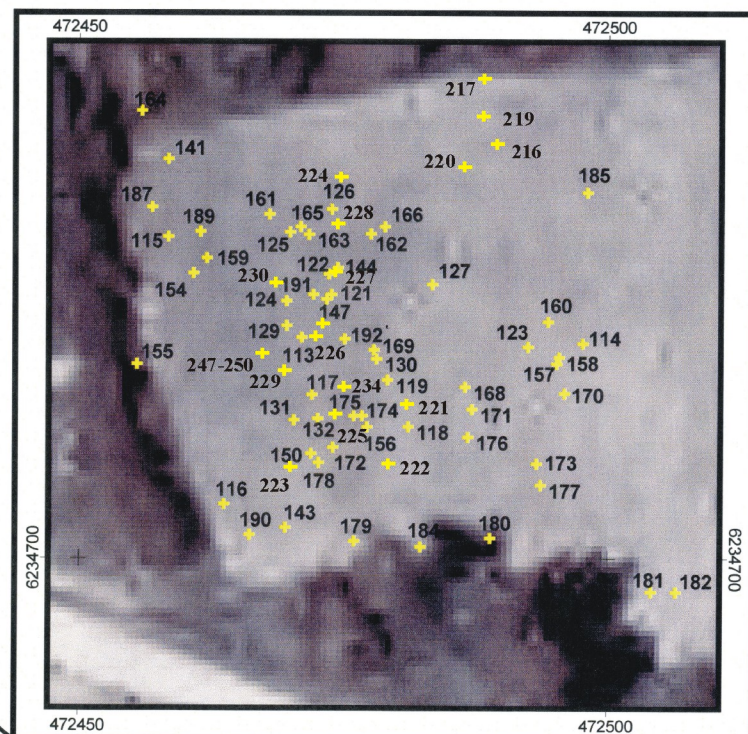
- SUTARTINIAI PAŽYMĖJIMAI:**
- Š ŠULINYS
 - ▨ ŽVYRUOTAS PRIVAŽIAVIMO KELIAS
 - ☐ PROJ. SERTIFIKUOTA IŠSĖMIMO DUOBĖ 10m³
 - F1— PROJ. BUITINIŲ NUOTEKŲ TRASA

KALNELIO PILIAKALNIO PAPĖDĖS GYVENVIETĖS (A582K2P) ARCHEOLOGINIŲ TYRINĖJIMŲ IR ŽVALGYMŲ PLANAS.

M 1:2000



M 1:1000

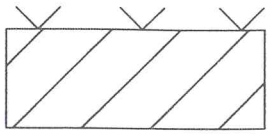


M 1:500

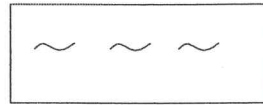
- SUTARTINIAI ŽENKLAI:**
- Šaltiniai
 - Tirti plotai (2003-2007 m.)
 - ✦ Atsitiktiniai radiniai (2000-2008 m.)
 - Tyrinėti plotai (1990 m.)
 - Tyrinėti plotai (2011 m.)

1994 m. valstybinė Lietuvos koordinacių sistema
Pagrindas - ORT10LT (2005 m.), lapai 54/66-67

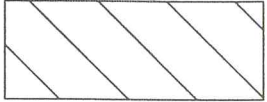
SUTARTINIAI ŽENKLAI



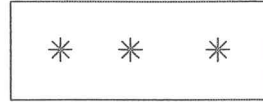
Velėna



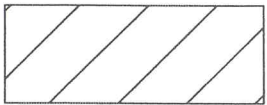
Molis



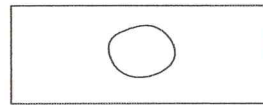
Pilka, ruda
žemė



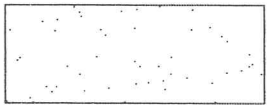
Degėsiai



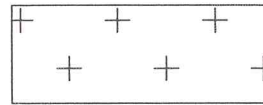
Pilka, juoda
žemė



Akmuo



Smėlis



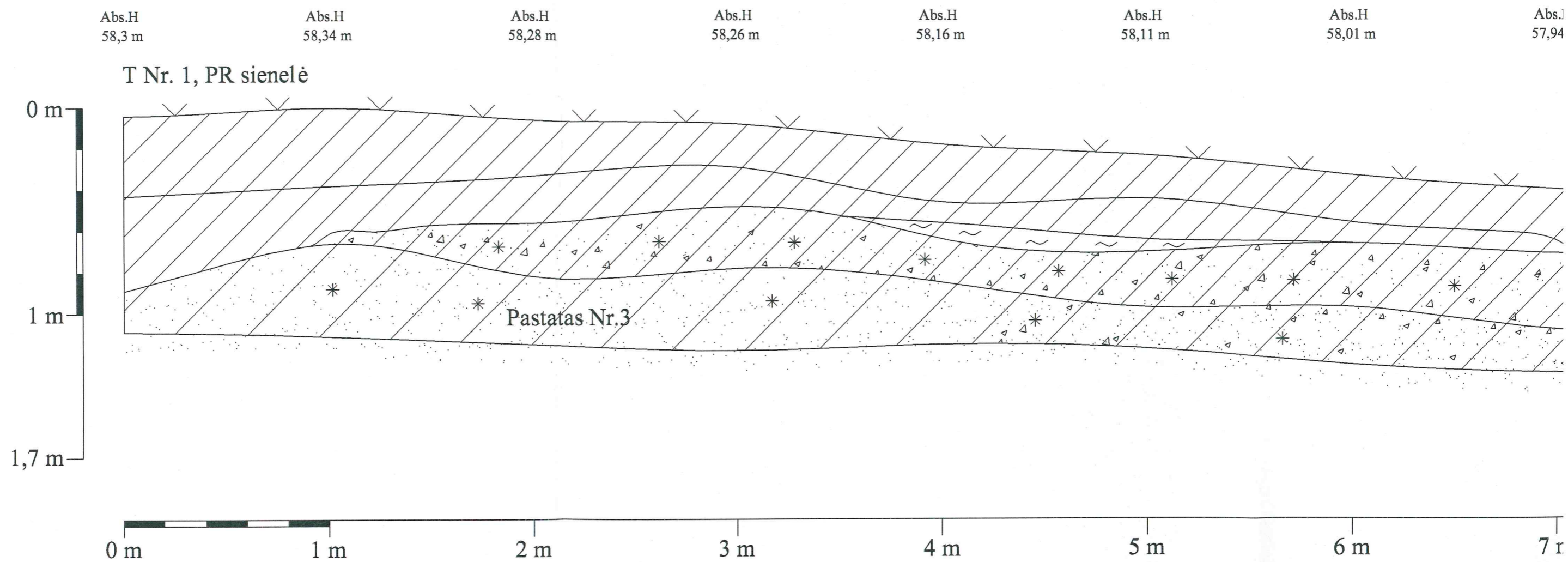
Kalkės



Žvyras

Pastaba: sutartiniai ženklai gali būti tarpusavyje derinami

Kalnelis, 2011 m.
Braižė: V. Bičkus



Abs.H
57,94 m

Abs.H
57,88 m

Abs.H
57,79 m

Abs.H
57,74 m

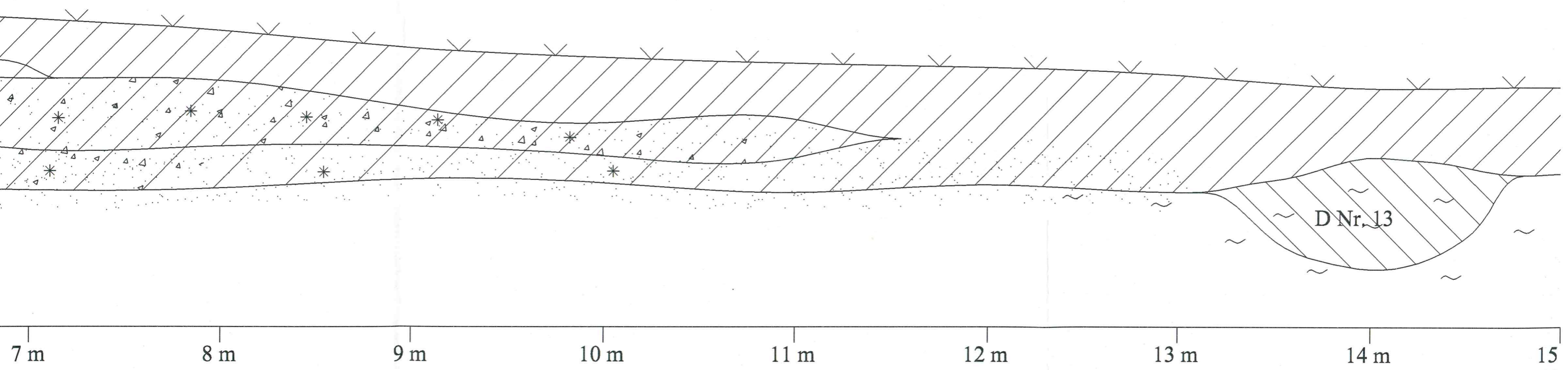
Abs.H
57,71 m

Abs.H
57,69 m

Abs.H
57,65 m

Abs.H
57,58 m

Abs.
57,5



Abs.H
57,59 m

Abs.H
57,56 m

Abs.H
57,56 m

Abs.H
57,54 m

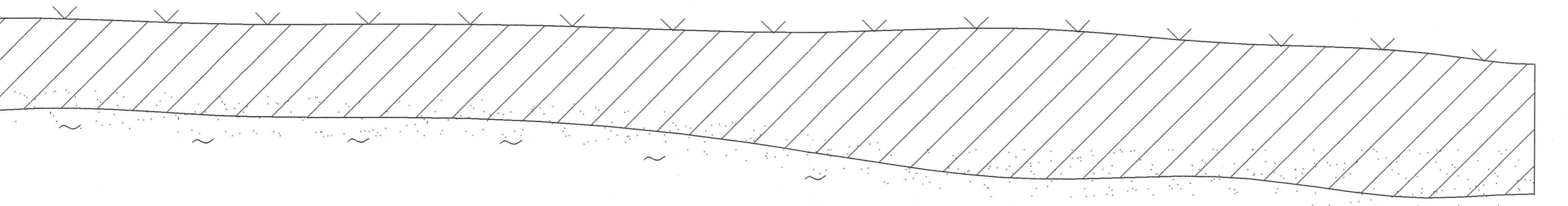
Abs.H
57,52 m

Abs.H
57,54 m

Abs.H
57,47 m

Abs.H
57,42 m

Abs.H
57,37 m



15 m

16 m

17 m

18 m

19 m

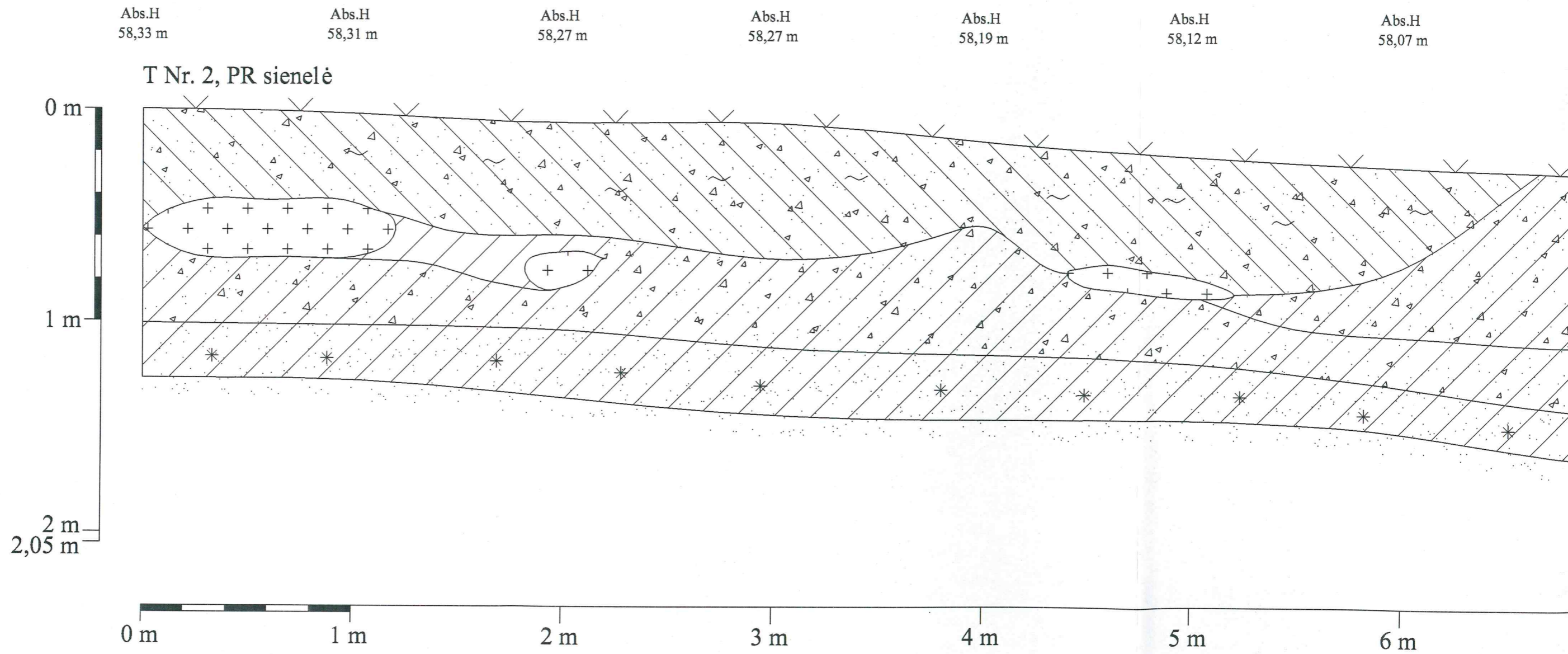
20 m

21 m

22 m

22,5 m

Kalnelis, 2011 m.
Braižė: V. Bičkus



Abs.H
58,04 m

Abs.H
58 m

Abs.H
57,95 m

Abs.H
57,87 m

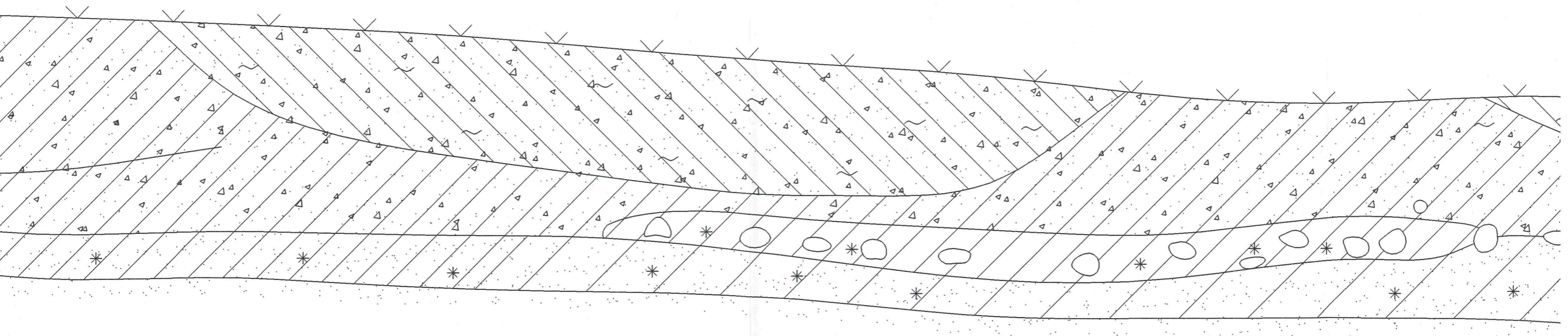
Abs.H
57,79 m

Abs.H
57,72 m

Abs.H
57,61 m

Abs.H
57,58 m

Abs.
57,6



7 m

8 m

9 m

10 m

11 m

12 m

13 m

14 m

15

H
m

Abs.H
57,52 m

Abs.H
57,53 m

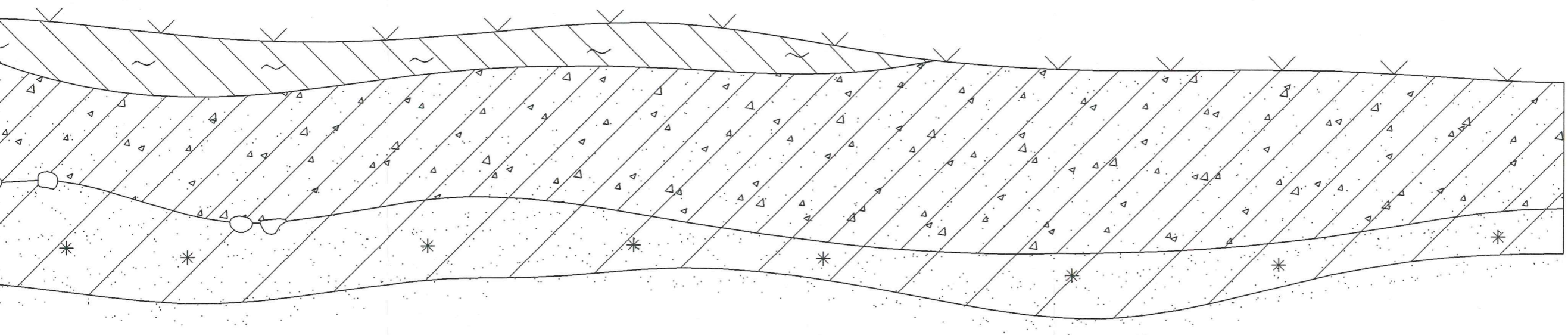
Abs.H
57,59 m

Abs.H
57,45 m

Abs.H
57,38 m

Abs.H
57,38 m

Abs.H
57,33 m



m

16 m

17 m

18 m

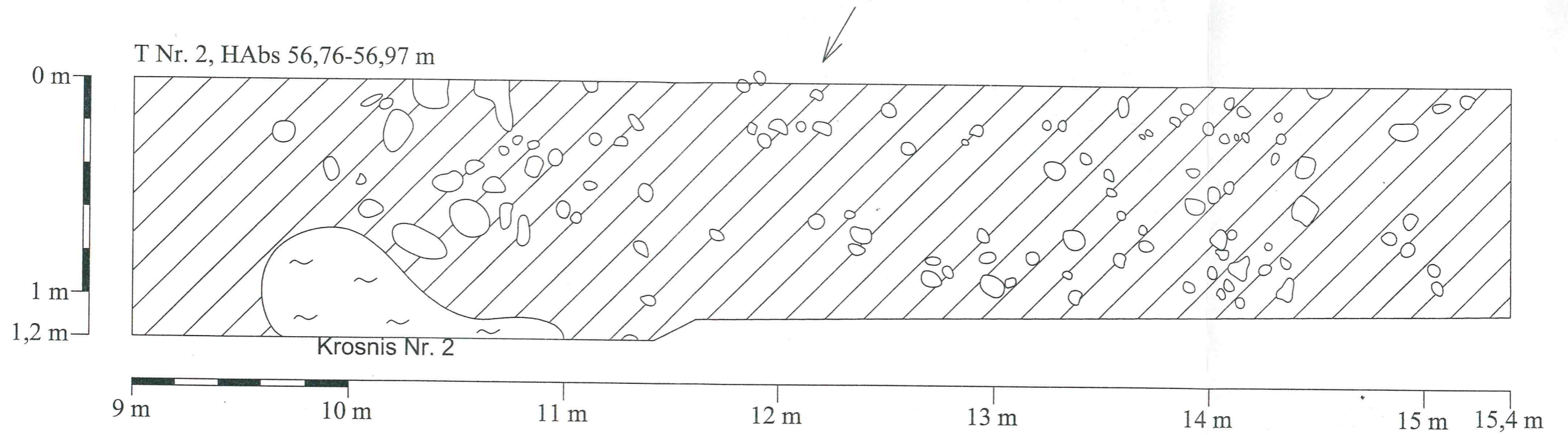
19 m

20 m

21 m

22 m

Kalnelis, 2011 m.
Braižė: V. Bičkus



Fotonuotaukų sąrašas:

1. Trasa Nr. 1. *Failas 4286*
2. T Nr. 1, kv 2–3, duobė Nr. 12, židinyš Nr. 3. *Failas 4280*
3. T Nr. 1, kv 3, židinyš Nr. 3. *Failas 4281*
4. T Nr. 1, kv 2, duobė Nr. 12. *Failas 4282*
5. T Nr. 1, duobė Nr. 13. *Failas 4295*
6. T Nr. 1, kv 3–4, PR sienelė. *Failas 4296*
7. T Nr. 1, kv 3–4, PV sienelė. *Failas 4301*
8. T Nr. 1, kv 5–6, PR sienelė. *Failas 4294*
9. T Nr. 1, kv 7–8, PR sienelė. *Failas 4292*
10. T Nr. 1, kv 10–11, PR sienelė. *Failas 4291*
11. T Nr. 1, kv 13–14, PR sienelė. *Failas 4290*
12. T Nr. 1, kv 17–18, PR sienelė. *Failas 4289*
13. T Nr. 1, kv 21–22, PR sienelė. *Failas 4287*
14. T Nr. 2 iš PV. *Failas 4315*
15. T Nr. 2, krosnis Nr. 2. *Failas 4306*
16. T Nr. 2, pastatas Nr. 4. *Failas 4320*
17. T Nr. 2, kv 3–4, PR sienelė. *Failas 4328*
18. T Nr. 2, kv 9–10, ŠV sienelė. *Failas 4336*
19. T Nr. 2, kv 11–12, ŠV sienelė. *Failas 4331*
20. T Nr. 2, kv 16–17, PR sienelė. *Failas 4327*
21. T Nr. 2, nuotėkų šulinio vieta. *Failas 4339*
22. Kriauninis peilis. R. s. Nr. 242. *Failas 6092*
23. XVII a. žiesta keramika. R. s. Nr. 246, 245, 244, 243. *Failas 6167*
24. XVII a. žiesta kaimiška keramika. Lent. Nr. 393, 395, 394, 397, 392, 391. *Failas 6195*
25. XII–XIII a. apžiesta keramika. R. s. Nr. 252, 253. *Failas 6201*
26. II–IX a. lipdyta lygiu, grublėtu, brūkšniuotu (?) paviršiumi keramika. R. s. Nr. 255, 254, lent Nr. 429, 403, 450, 468. *Failas 6202*



Foto 1. Trasa Nr. 1



Foto 2. T Nr. 1, kv 2-3,
duobė Nr. 12, židinytis Nr. 3



Foto 3. T Nr. 1, kv 3,
židinys Nr. 3



Foto 4. T Nr. 1, kv 2,
duobė Nr. 12



Foto 5. T Nr. 1,
duobė Nr. 13



Foto 6. T Nr. 1,
kv 3-4, PR sienelē



Foto 7. T Nr. 1, kv 3-4,
PV sienelē



Foto 8. T Nr. 1, kv 5-6,
PR sienelē



Foto 9. T Nr. 1, kv 7-8,
PR sienelē

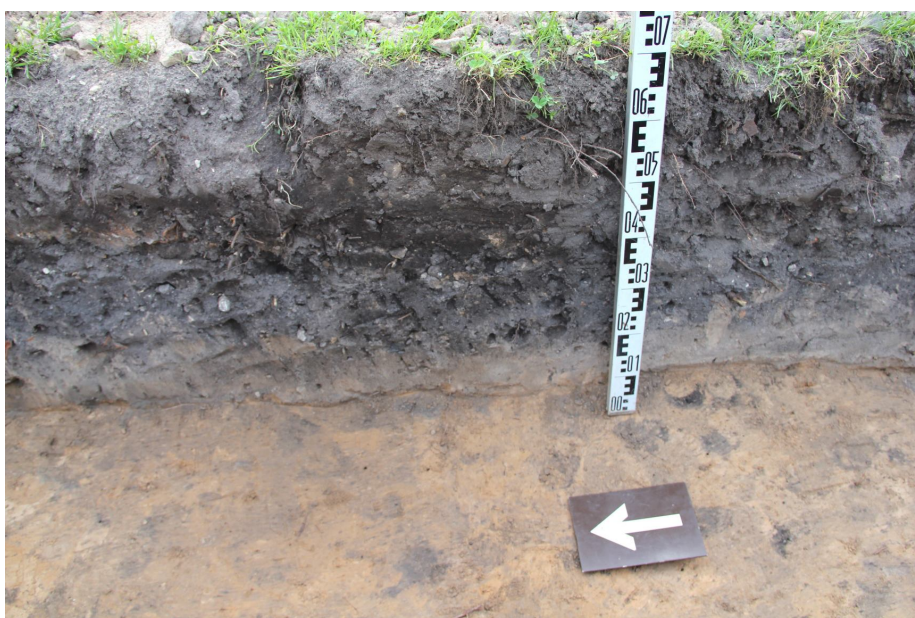


Foto 10. T Nr. 1, kv 10-11,
PR sienelē



Foto 11. T Nr. 1, kv 13-14,
PR sienelē



Foto 12. T Nr. 1, kv 17-18, PR sienelē



Foto 13. T Nr. 1, kv 21-22, PR sienelē



Foto 14. T Nr. 2 iš PV



Foto 15. T Nr. 2, krosnis Nr. 2



Foto 16. T Nr. 2,
pastatas Nr. 4



Foto 17. T Nr. 2, kv 3-4,
PR sienelē

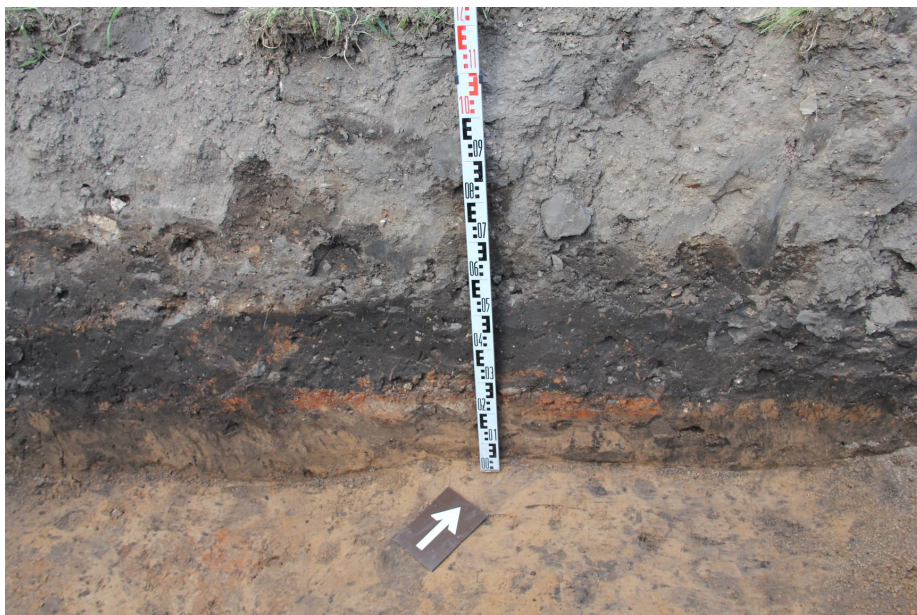


Foto 18. T Nr. 2, kv 9-10,
ŠV sienelē



Foto 19. T Nr. 2, kv 11-12,
ŠV sienelė



Foto 20. T Nr. 2, kv 16-17,
PR sienelė



Foto 21. T Nr. 2,
nuotėkų šulinio vieta



Foto 22. Kriauninis peilis. R. s. 242

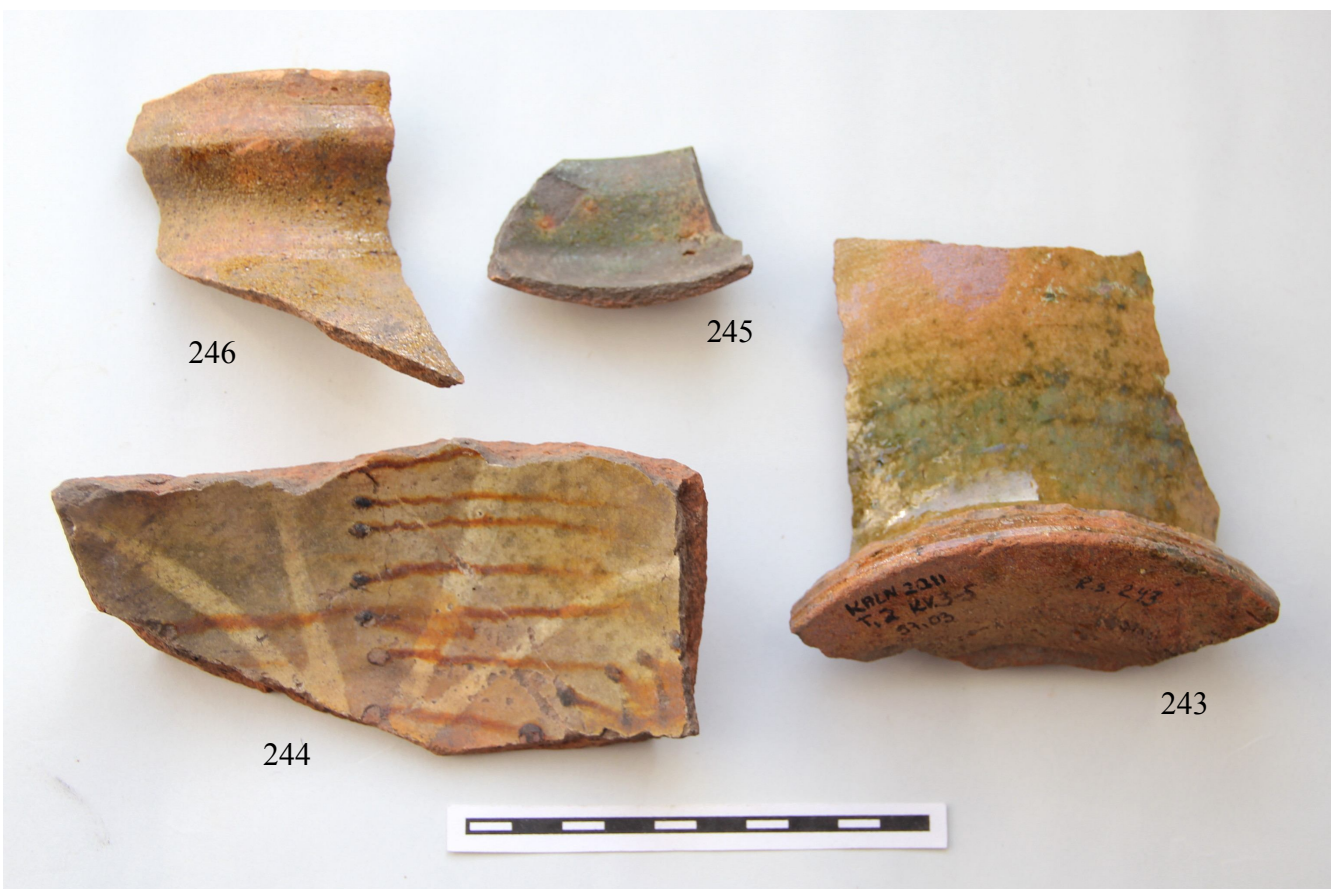


Foto 23. XVII a. žiesta keramika. R. s. Nr. 246, 245, 244, 243



Foto 24. XVII a. žiesta kaimiška keramika.
Lent. Nr. 393, 395, 394,
397, 392, 391

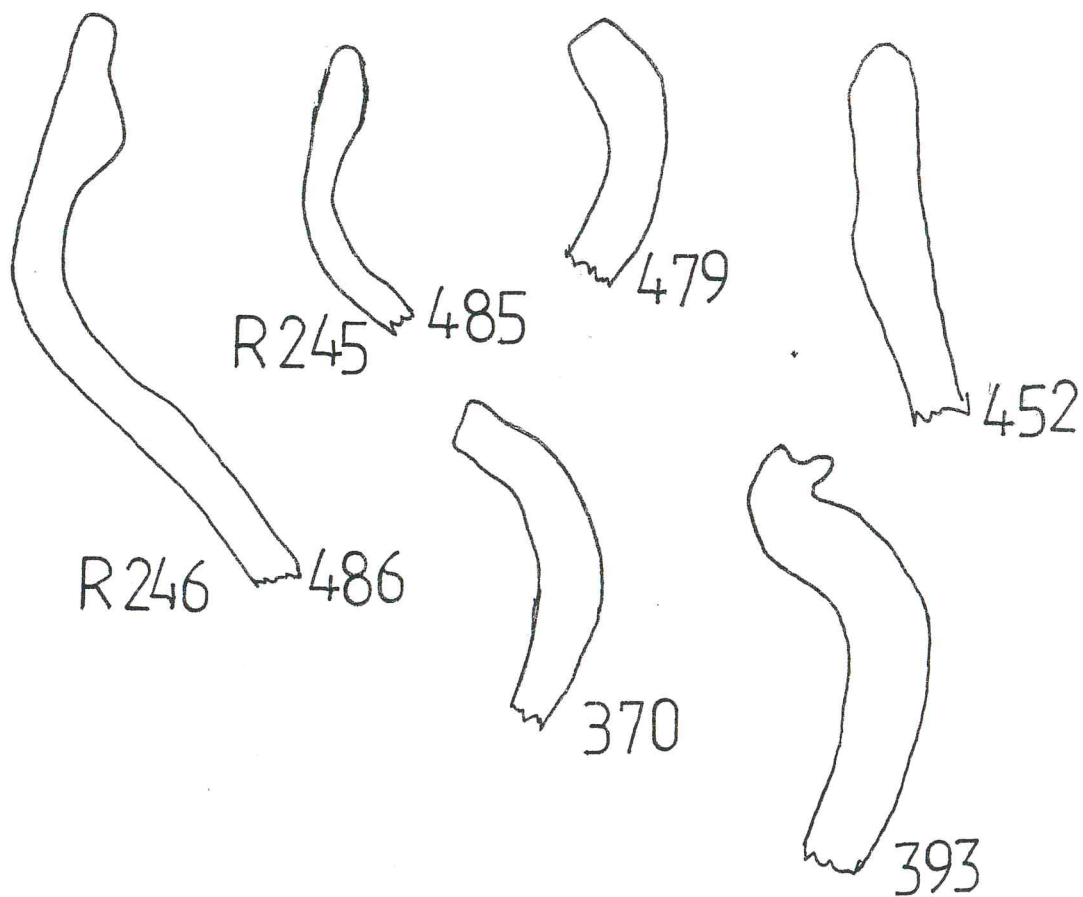
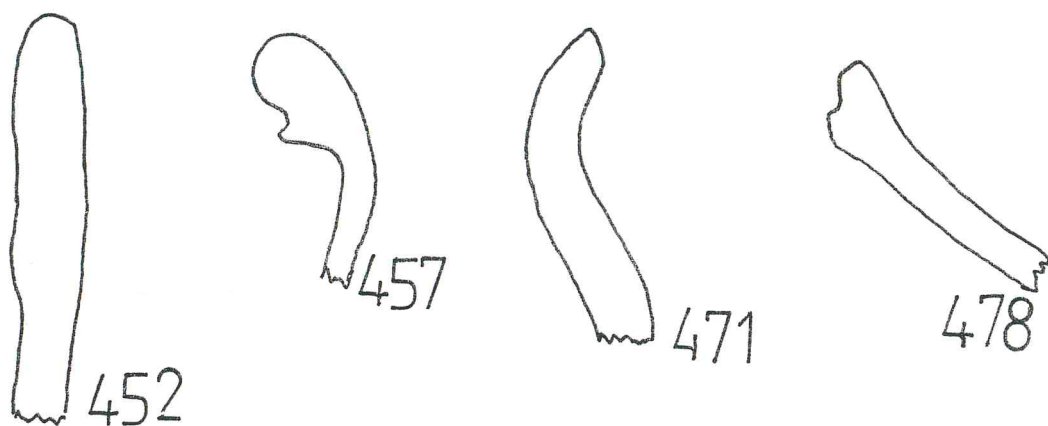
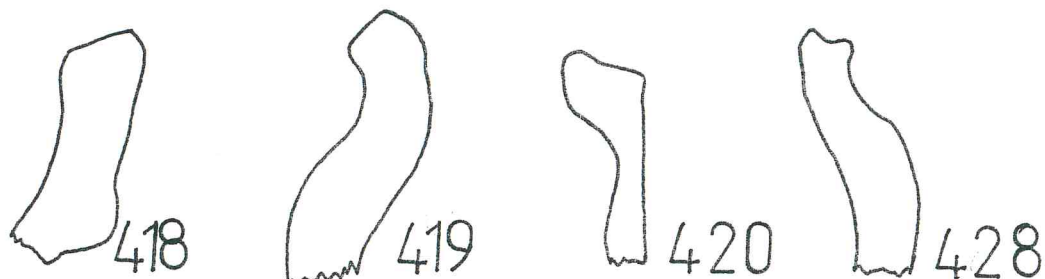


Foto 25. XII-XIII a. apžiesta keramika.
R. s. Nr. 252, 253



Foto 26. II-IX a. lipdyta lygiu, grublėtu paviršiumi keramika.
R. s. Nr. 255, 254,
lent Nr. 429, 401, 450, 468

Kalnelio piliakalnio papėdės gyvenvietės ir kaimavietės
keramikos profiliai (2011 m.)



1 cm - 5 m



Ernestas Vasiliauskas, Šiaulių universiteto Istorijos katedros lektorius

P. Višinskio g. 38, LT-76352 Šiauliai; tel. 8 426 53727, 8 682 10141. El. paštas ernestas@inbox.lv

Kultūros paveldo departamentui
Prie Kultūros ministerijos

PARAIŠKA IŠDUOTI LEIDIMĄ ATLIKTI ARCHEOLOGINIUS TYRIMUS

2011 m. birželio 20 d.

Prašau išduoti leidimą atlikti archeologinius tyrimus Kalnelio I piliakalnio papėdės gyvenvietėje (A582K2P/23856).

Archeologinius tyrimus numatoma atlikti _____ iki 2011-11-30

Archeologinių tyrimų vietos valdytojas privatus (R. Čalnaras)

Archeologinių tyrimų užsakovas privatus (R. Čalnaras)

PRIDEDAMA:

1. Archeologinių tyrimų projektas su priedais, 3 lapai
2. Kiti priedai

Ernestas Vasiliauskas



Ernestas Vasiliauskas
Istorijos katedra
Šiaulių universitetas

LR Kultūros paveldo
departamentui

Mokslinei archeologijos
komisijai

PROGRAMA
ARCHEOLOGINIAMS TYRINĖJIMAMS
KALNELIO PILIAKALNIO PAPĖDĖS GYVENVIETĖJE (A582K2P/23856)
(JONIŠKIO R.)

Šiauliai,
2011 m. birželio 20 d.

Privatus asmuo R. Č. ketina baigti sodybos statybos (pradėti 2007 m.) ir vandentiekio bei kanalizacijos komunikacijų įrengimo darbus.

Archeologiniai tyrinėjimai šioje papėdės gyvenvietės teritorijoje (sodyboje) buvo atlikti 2003, 2007 m. Jų metu aptikti II–XX a. datuojami kultūriniai sluoksniai, objektai ir radiniai.

Ekspedicijos metu ketinama iširti projekte numatytas 2 trasų vietas (bendras plotas – 40–50 m²). Tranšėjos bus kasamos 1 m pločio.

Tyrinėjimuose dalyvaus Šiaulių universiteto istorijos specialybės IV–V kurso studentai.

Darbų atlikimo laikas – liepos 4 d. – rugpjūčio 31 d.

Prašau išduoti leidimą archeologiniams tyrinėjimams Kalnelio piliakalnio papėdės gyvenvietėje (A582K2P/23856).

PRIDEDAMA:

1990–2008 m. tyrinėtų ir žvalgytų vietų situacijos planas.

Pastaba:

Numatomos tirti 2011 m. detalus vietos situacijos planas bus pateiktas netrukus kai bus baigtas braižyti.

Archeologas,
ŠU Istorijos katedros lekt.



dr. Ernestas Vasiliauskas

LEIDIMAS

vykdyti archeologinius tyrimus

2011-06-22 Nr. 142
Vilnius

Pagal Lietuvos Respublikos nekilnojamojo kultūros paveldo apsaugos įstatymo 18 str. šis leidimas išduotas **E. Vasiliauskui** vykdyti Kalnelio piliakalnio su gyvenvieta (23854), Joniškio r., **archeologinius tyrinėjimus**, taip pat naudoti elektronines priemones, sudarinėti planus, filmuoti, fotografuoti, piešti, rinkti radinius ir mėginius tiriamame objekte. Tyrimų projektas: Programa archeologiniams tyrinėjimams Kalnelio piliakalnio papėdės gyvenvietėje (A582K2P/23856) (Joniškio r.), 2011-06-20, Nr. 142.

Kontrolės skyriaus vedėjas



R. Kraujalis

JONIŠKIO ISTORIJOS IR KULTŪROS MUZIEJUS

Žemaičių g. 14, LT-84143 Joniškis Tel. (8 426) 52 492 Faks. (8 426) 53 475



PRIĖMIMO-PERDAVIMO AKTAS

2012-01-04 Nr. 2

Joniškis

Mes, muziejaus darbuotojas (-a) *Vilma Stulgienė* ir *J. Van Licasbas*, surašėme šį aktą (du egzempliorius), kuriuo pažymime, kad pirmasis asmuo priima, o antrasis perduoda muziejui **nuolat** saugoti šiuos daiktus

Eil. Nr.	Ekspionato pavadinimas, trumpas aprašymas, kilmė	Kaina	Būklė	Apskaitos nr.		Pastabos
				GEK nr.	Šifras, inv. nr.	
	Ekspوناتai rasti archeologini tyrinėjimai Kalnelio II piliakalnio papėdės gyvenvietėje					
	<i>Kaimavietė (XVII–XX a.)</i>					
1	PEILIS, geležinis, kriauninis. L – 18,7 cm. Geležė – stipriai korodavusi, l – 11,3 cm, plotis – 1,45 cm, storis – 2,5 mm. Kriaunos – raginės, gale išplatėja, užriestos, l – 7,3 cm, plotis – 1,3–2,2 cm, storis – 1,25 cm. XVII a. Rasta: T Nr. 2, kv 5–10, 115–120 cm gylyje (<i>H_{abs} 57,06 m</i>)					
2	PUODYNĖS, glazūruotos, žiestos, priedugnė šukė. Puodynė abiejose pusėse buvusi dengta žalia, marga glazūra, pūstais šonais, degta oksidacinėje aplinkoje. Briauna smailėjanti, nusklembta, jos plokštuma dengta duobučių (Ø – 1x1,1 cm dydžio) eile. Molio masės spalva – ruda, pilka, smulkios priemaišos retai pasiskirstę. H – 8,3 cm, dugno Ø – 13 cm, storis: dugno – 8 mm, priedugnio – 2,1 cm, sienelės – 1–1,1 cm. XVII a. Rasta: T Nr. 2, kv 3–5, <i>H_{abs} 57,03 m</i>					
3	LĖKŠTĖS, glazūruotos, žiestos, priedugnė šukė. Lėkštė vidinėje pusėje buvusi dengta žalia, balta, geltona glazūra, įgaubta, degta oksidacinėje aplinkoje. Briauna suapvalinta. Vidus glazūros pagalba dekoruotas augaliniais motyvais, linijomis. Molio masės spalva – ruda, pilka, smulkios priemaišos retai pasiskirstę. H – 4 cm, dugno Ø – 11 cm, storis: dugno – 6 mm, priedugnio – 1,5 cm, sienelės – 8,5–9,5 mm. XVII a. Rasta: T Nr. 1, kv 15–21, 30–40 cm gylyje					
4	PUODELIO, glazūruoto, žiesto, pakraštėlis. Puodelis abiejose pusėse buvęs dengtas tamsiai žalia glazūra, pūstais šonais, degtas oksidacinėje aplinkoje. Briauna suapvalinta. Molio masės spalva – pilka. H – 4,2 cm, angos Ø – ? cm, storis: briaunos – 3,5 mm, sienelės –					

	4,5–5,5 mm. XVII a. <i>Rasta: T Nr. 1, kv 1–3, 40–55 cm gylyje</i>				
5	AŠOČIO, glazūruoto, žiesto, pakraštėlis. Ašotis abiejose pusėse buvęs dengtas šviesiai žalia, marga glazūra, pūstais šonais, degtas oksidacinėje aplinkoje. Briauna suapvalinta, žemiau briaunos ant kaklelio yra suapvalinta briauna. Molio masės spalva – ruda. H – 7,9 cm, angos Ø – ? cm, storis: briaunos – 7 mm, sienelės – 6,5–7 mm. XVII a. <i>Rasta: T Nr. 1, kv 1–3, 40–55 cm gylyje</i>				
6	MONETA, varinė, Lenkija, Jonas Kazimieras Vaza, 16?? m., šilingas. Pasidengusi apnašomis. Ø – 1,6 cm, storis – 1 mm. <i>Rasta: atsitiktinai, PR gyvenvietės dalyje.</i>				
7	MONETA, varinė, Jonas Kazimieras Vaza, 16?? m., šilingas. Pasidengusi apnašomis, sulankstyta. Ø – 1,55 cm, storis – 1 mm. <i>Rasta: atsitiktinai, PR gyvenvietės dalyje</i>				
8	MONETA, balto metalo, Vokietijos imperija, Vilhelmas II (1888–1918 m.), 1914 m., pfenigis. Nežymiai pasidengusi apnašomis. Ø – 1,75 cm, storis – 1 mm. <i>Rasta: atsitiktinai, PR gyvenvietės dalyje.</i>				
9	MONETA, varinė, TSRS, 1952 m., 1 kapeika. Nežymiai pasidengusi apnašomis. Ø – 1,5 cm, storis – 1 mm. <i>Rasta: atsitiktinai, PR gyvenvietės dalyje.</i>				
	<i>Piliakalnio papėdės gyvenvietė (II–XIII a.)</i>				
10	TITNAGO DIRBINYS – SKELTĖ (?), dengtas patina. Dydžiai – 2,4x2,25 x0,75cm. <i>Rasta: T Nr. 2, kv 12, H_{abs} 56,79 m, pastato vieta.</i>				
11	PUODO, apžiesto, pakraštėlis. Puodas buvęs pūstais šonais. Kaklelis atlenktas, briauna smailėjanti, peteliai „eglute“ dekoruoti šukutėmis (l – 1,35–1,5 cm, plotis – 2,1 cm). Molio masės spalva: išorės – ruda, pilka, vidaus – pilka, masės – pilka. Priemaišos (iki 1–1,5 mm dydžio) vidutiniškai pasiskirsčiusios. Angos Ø – 17 cm. Storis: briaunos – 6 mm, sienelių – 7–8,5 mm. Dydžiai: 4,4x5,8 cm. XII–XIII a. <i>Rasta: T Nr. 1, kv 1–2, 80 cm gylis</i>				
12	PUODO, apžiesto, pakraštėlis. Puodas buvęs pūstais šonais. Kaklelis atlenktas, briauna smailėjanti, peteliai „eglute“ dekoruoti šukutėmis (l – 1,7 cm, plotis – 1,75 cm). Molio masės spalva: išorės – ruda, pilka, vidaus – juoda, masės – pilka, juoda. Priemaišos (iki 2–4,5 mm dydžio) vidutiniškai pasiskirsčiusios. Angos Ø – 13 cm. Storis: briaunos – 6,5 mm, sienelių – 7,5–9 mm. Dydžiai: 4,45x4,4 cm. XII–XIII a. <i>Rasta: T Nr. 2, kv 13–14, H_{abs} 56,73 m.</i>				
13	PUODO, lipdyto, grublėtu paviršiumi, pakraštėlis. Puodas buvęs kibiro formos, nežymiai pūstais šonais. Kaklelis tiesus, briauna suapvalinta. Molio masės spalva:				

	išorės – ruda, pilka, vidaus – ruda, pilka, masės – pilka, juoda. Priemaišos (iki 1–2 mm dydžio) retai pasiskirsčiusios. Angos Ø – ? cm. Storis: briaunos – 10,5 mm, sienelių – 7–10,5 mm. Dydžiai: 5,8x5,3 cm. II–IX a. Rasta: T Nr. 2, kv 7–8, H _{abs} 56,95 m.				
14	PUODO, lipdyto, lygiu paviršiumi, pakraštėlis. Puodas buvęs pūstais šonais. Kaklelis atlenktas, briauna suapvalinta. Molio masės spalva: išorės – pilka, vidaus – ruda, pilka, masės – pilka. Priemaišos (iki 0,5–2,5 mm dydžio) vidutiniškai pasiskirsčiusios. Angos Ø – ? cm. Storis: briaunos – 8 mm, sienelių – 10–11 mm. Dydžiai: 3,5x3,7 cm. II–IX a. Rasta: T Nr. 2, kv 15–20, H _{abs} 56,86 m.				

Iš viso priimta 14 (keturiolika) eksponatas (-ai, -ų)

Priėmė

(Pareigų pavadinimas)



(Parašas)

Vyr. rinkinių saugotoja

Vilma Stulgienė

(Vardas, pavardė)

Perdavė

(Pareigų pavadinimas)



(Parašas)



(Vardas, pavardė)