

**Daumantas Kiulkys**

**Dapkiškės piliakalnio (u. k. 3338) apsaugos zonos vizualinės apsaugos pozonio ir jo aplinkos, Šilalės r. sav., Dapkiškės k. (Pajūrio sen.) archeologinių žvalgymų ir žvalgomųjų tyrimų 2011 m.**

**ATASKAITA**

**Vilnius, 2012**

Kultūros paveldo centro Paveldosaugos bibliotekos Dokumentų fondai
Fondo Nr. _____
Apyrašo Nr. <u>139</u>
Apsk. Vien. Nr. <u>2158</u>

## Turinys

Įvadas.....	3
Archeologiniai žvalgomieji tyrimai.....	5
Šūrfas Nr. 1.....	5
Šūrfas Nr. 2.....	5
Šūrfas Nr. 3.....	6
Šūrfas Nr. 4.....	6
Šūrfas Nr. 5.....	7
Šūrfas Nr. 6.....	7
Šūrfas Nr. 7.....	8
Šūrfas Nr. 8.....	8
Šūrfas Nr. 9.....	9
Šūrfas Nr. 10.....	9
Šūrfas Nr. 11.....	10
Šūrfas Nr. 12.....	10
Archeologiniai žvalgymai.....	11
Išvados.....	12
Radinių sąrašas.....	13
Nuotraukų sąrašas.....	14
Grafinės medžiagos sąrašas.....	16
Priedų sąrašas.....	17
Nuotraukos.....	18
Grafinė medžiaga.....	29
Priedai.....	31

## Ivadas

2011 m. birželio 28-29 d. ir liepos 18-20 d. archeologas Daumantas Kiulkys vykdė archeologinius žvalgymus ir archeologinius žvalguomuosius tyrimus Dapkiškės piliakalnio (u. k. 3338) apsaugos zonos vizualinės apsaugos pozonyje ir jo aplinkoje, Šilalės r. sav., Dapkiškės k. (Pajūrio sen.). Tyrimai vykdyti su Kultūros paveldo departamente (KPD) 2011 06 15 išduotu leidimu Nr. 135 (Priedas Nr. 2). Leidimas išduotas pagal 2011 06 14 mokslinės archeologinės komisijos (MAK) posėdyje patvirtintą archeologinių tyrimų projektą (Priedas Nr. 1).

Tyrimų autoriui ruošiantis rašyti magistro darbą apie Bikavėnų (Šilutės r.) kapinyną palikusios bendruomenės socialinę organizaciją, buvo nuspręsta atlikti intensyvius šio kapinyno aplinkos archeologinius žvalgymus ir žvalguomuosius tyrimus. Šių tyrimų metu gauti rezultatai padėtų atkurti šio kapinyno aplinkos apgyvendinimo struktūrą bei lokalizuoti gyvenamąsias vietas, kuriose galėjo gyventi Bikavėnų kapinyną palikusi bendruomenė.

Pirmuoju tyrimų etapu buvo nuspręsta atlikti archeologinius žvalgymus bei žvalguomuosius tyrimus Dapkiškės piliakalnio, kuris yra arčiausiai Bikavėnų kapinyno esantis archeologinis objektas, aplinkoje, dešiniajame Jūros upės krante. Pagrindinis 2011 m. atliktų archeologinių žvalgymų ir žvalgomųjų tyrimų tikslas buvo senovės gyvenamųjų vietų (gyvenviečių, sodybviečių) paieška.

Dapkiškės piliakalnis (Pilė) yra žinomas nuo XX a. prad., kuomet jį žvalgė archeologas L. Krzywicki. Vėliau, 1964 m. piliakalnis tap pat buvo žvalgytas Lietuvos TSR mokslų akademijos istorijos instituto (dab. Lietuvos istorijos institutas) ekspedicijos (vad. A. Tautavičius)<sup>1</sup>.

Piliakalnis įrengtas dešiniajame Jūros upės krante esančiame iškyšulyje. Piliakalnio aikštelė apskrita, 50 m skersmens. Aikštelės vakarinėje dalyje supiltas 40 m ilgio, 19 m pločio ir 3 m aukščio pylimas. Išorinis pylimo šlaitas leidžiasi į 35 m ilgio, 10 m pločio, 2 m gylio griovį. Kitas pylimas supiltas į šiaurę nuo piliakalnio aikštelės, jis - 50 m ilgio, 5 m pločio ir 1 m aukščio. Piliakalnio šlaitai statūs – 10-20 m aukščio. Pietinė aikštelės dalis nuslinkusi į Jūrą. Piliakalnis šiuo metu yra apaugęs mišku, stipriai apardytas arimų, apkasų bei laukinių žvėrelių urvų. Piliakalnis datuojamas plačiu I tūkstm. - II tūkstm. pradžios laikotarpiu<sup>2</sup>.

Ardomieji archeologiniai tyrimai nebuvo atlikti nei pačiame piliakalnyje nei jo aplinkoje. Artimiausia tyrinėta archeologinė vietovė yra maždaug 2 km į pietus nuo piliakalnio nutolęs jau

<sup>1</sup> Tautavičius A., 1964 m. žvalgomosios archeologinės ekspedicijos Plungės, Šilalės, Tauragės ir Telšių rajonuose duomenys. Lietuvos istorijos instituto Rankraštynas, F. I, b. Nr. 203, 1965, p. 41-43.

<sup>2</sup> Lietuvos piliakalniai (sud. Baubonis Z., Zabiela G.), T. 2. Vilnius, 2005, p. 466.

minėtas Bikavėnų kapinynas (Šilutės r.). Jame tyrimų metu (vad. A. Tautavičius) 1967-1968 m. buvo ištirtas 1500 m<sup>2</sup> plotas, kuriame aptikta 270 kapų. Kapinynas datuojamas IX-XII a.<sup>3</sup>

Archeologinių žvalgymų metu žemės paviršius buvo tikrinamas metalo ieškikliu Garret Ace 250. Archeologinių žvalgomųjų tyrimų metu buvo kasami 1x1 m dydžio šurfai, vienas nuo kito nutolę 20-50 m atstumu. Kasimo darbai atlikti kastuvu, žemę kasant 10 cm sluoksniais. Iškasta žemė buvo tikrinama metalo ieškikliu, dalis jos persijota 4 mm sietu. Šurfų vietos bei metalo ieškikliu žvalgyto ploto kampai lokalizuoti GPS imtuvu Garmin Oregon 450, jų koordinatės pateiktos LKS94 sistemoje (Lentelė Nr. 1, 2).

Ekspedicijoje dalyvavo ataskaitos autorius bei archeologai Ignas Vaicekauskas ir Mantas Daubaras. Ataskaitos tekstą rašė bei tyrimų situacijos planą sudarė ataskaitos autorius. Fotofiksaciją skaitmeniniu fotoaparatu Canon Powershot G9 atliko ataskaitos autorius ir archeologas Ignas Vaicekauskas. Tyrimai finansuoti autoriaus asmeninėmis lėšomis.

---

<sup>3</sup> Tautavičius A., Bikavėnų kapinyno, Šilutės raj., 1967 ir 1968 m. kasinėjimų ataskaita. Lietuvos istorijos instituto Rankraštynas, F.1, b. Nr. 289, 1969, p.3.

## Archeologiniai žvalgomieji tyrimai

Archeologinių žvalgymų metu iš viso buvo iškasta 12 1x1 m dydžio šurfų<sup>4</sup> (Planas Nr. 1). Visi šurfai kasti dešiniajame Jūros krante. Šurfai Nr. 1-5 buvo kasami 0,57-0,75 km atstumu į pietus nuo Dapkiškės piliakalnio, jo vizualinės apsaugos pozonio aplinkoje; šurfai Nr. 6-11 buvo kasami 0,42-0,5 km atstumu į pietus nuo Dapkiškės piliakalnio, jo vizualinės apsaugos pozonio pietinėje dalyje, šalia XX a. stovėjusios sodybos; šurfas Nr. 12 buvo kasamas 0,14 km atstumu į rytus nuo Dapkiškės piliakalnio. Šurfų paviršiaus centro koordinatės ir absoliutiniai aukščiai (Habs) išmatuoti rankiniu GPS imtuvu Garmin Oregon 450 (Lentelė Nr. 1). Žemiau pateikiami šurfų ir jų pjūvių aprašymai.

### Šurfas Nr. 1 (Nuotr. 1-6)

Šurfas kastas 0,75 km į pietus nuo Dapkiškės piliakalnio, dešiniajame Jūros krante, ant pirmos viršsalpinės terasos, drėgnoje, aukšta žole apaugusioje, vietoje. Šurfas 1x1 m dydžio, kraštinėmis orientuotas pagal pasaulio šalis.

*Šurfo sluoksniai šiaurinėje sienelėje:*

- 1) Paviršiuje, iki 0,40-0,45 m gylio, buvo rudo priemolio sluoksnis.
  - 2) 0,40-0,45 m gylyje atsidengė 0,10 m storio durpingo juodo priemolio sluoksnis.
  - 3) 0,50-0,55 m gylyje pasirodė žemis - šviesiai pilko su tamsesnėmis priemaišomis molio sluoksnis.
- Šurfas kastas iki 0,80-0,85 m gylio. Šurfe kultūrinis sluoksnis neaptiktas, radinių nerasta. Iš viso ištirtas 1 m<sup>2</sup>.

### Šurfas Nr. 2 (Nuotr. 7-12)

Šurfas kastas 0,6 km į pietus nuo Dapkiškės piliakalnio, dešiniajame Jūros krante, ant pirmos viršsalpinės terasos, sausoje, vidutinio aukščio žole apaugusioje pievoje. Šurfas 1x1 m dydžio, kraštinėmis orientuotas pagal pasaulio šalis.

*Šurfo sluoksniai šiaurinėje sienelėje:*

- 1) Paviršiuje, iki 0,11-0,17 m gylio, buvo velėninis šviesiai pilko smėlio sluoksnis.

<sup>4</sup> Tyrimų pradžioje preliminariai buvo planuojama ištirti 34 1x1 m<sup>2</sup> dydžio šurfus (iš viso 34 m<sup>2</sup> plotą), tačiau dėl techninių kliūčių tiriamų šurfų skaičius buvo sumažintas.

2) 0,11-0,17 m gylyje atsidengė 0,23-0,54 m storio šviesiai rudo smėlio sluoksnis su gelsvo smėlio intarpais.

3) 0,40-0,65 m gylyje atsidengė žemės – tamsiai rudo smėlio sluoksnis.

Šurfas kastas iki 0,99-1,10 m gylio. Šurfe kultūrinis sluoksnis neaptikas, radinių nerasta. Iš viso ištirtas 1 m<sup>2</sup>.

### **Šurfas Nr. 3 (Nuotr. 1, 13-16)**

Šurfas kastas 0,75 km. į pietus nuo Dapkiškės piliakalnio, dešiniajame Jūros krante, ant pirmos viršsalpinės terasos, drėgnoje, aukšta žole apaugusioje vietoje. Šurfas 1x1 m dydžio, kraštinėmis orientuotas pagal pasaulio šalis.

*Šurfo sluoksniai šiaurinėje sienelėje:*

1) Paviršiuje, iki 0,18-0,25 m gylio buvo rudo priemolio sluoksnis.

2) Šurfo šiaurės vakariniame kampe, 0,18-0,20 m gylyje atsidengė 0,15-0,20 m storio šviesesnio priemolio intarpas.

3) 0,20-0,40 m gylyje atsidengė 0,16-0,33 m storio šviesiai pilko su tamsesnėmis priemaišomis molio sluoksnis.

4) 0,54 m gylyje aptiktas drėgnas durpių sluoksnis.

Šurfą iškasus iki 0,72-0,75 m gylio nei radinių nei kultūrinio sluoksnio aptikta nebuvo. Kadangi po archeologinių žvalgomųjų tyrimų šioje vietoje jokie žemės judinimo darbai nebus atliekami, nuspręsta šurfo nebegilinti. Iš viso ištirtas 1 m<sup>2</sup>.

### **Šurfas Nr. 4 (Nuotr. 7, 17-19, 49)**

Šurfas kastas 0,57 km į pietus nuo Dapkiškės piliakalnio, dešiniajame Jūros krante, ant pirmos viršsalpinės terasos, sausoje, vidutinio aukščio žole apaugusioje pievoje. Šurfas 1x1 m dydžio, kraštinėmis orientuotas pagal pasaulio šalis.

*Šurfo sluoksniai šiaurinėje sienelėje:*

1) Paviršiuje, iki 0,21-0,33 m gylio buvo velėninis šviesiai pilko smėlio sluoksnis.

2) 0,21-0,33 m gylyje atsidengė žemės – šviesiai rudo smėlio sluoksnis.

Šurfas kastas iki 0,99-1,04 m gylio. Ypatieji archeologiniai radiniai: Velėnoje (0,05 m gylyje) buvo rasta geležinė kaltinė vinis (Nuotr. 49). Dėl radimo aplinkybių šio radinio tikslesnis datavimas yra

neįmanomas. Jį reiktų priskirti plačiam XV-XX a. vid. laikotarpiui. Kultūrinis sluoksnis neaptiktas, daugiau radinių nerasta. Iš viso ištirtas 1 m<sup>2</sup>.

#### **Šūrfas Nr. 5 (Nuotr. 7, 20-23)**

Šūrfas kastas 0,58 km į pietus nuo Dapkiškės piliakalnio, dešiniajame Jūros krante, ant pirmos viršsalpinės terasos, sausoje, vidutinio aukščio žole apaugusioje pievoje. Šūrfas 1x1 m dydžio, kraštinėmis orientuotas pagal pasaulio šalis.

*Šurfo sluoksniai šiaurinėje sienelėje:*

- 1) Paviršiuje, iki 0,11-0,15 m gylio, buvo velėninis sluoksnis.
- 2) 0,11-0,15 m gylyje atsidengė 0,22-0,27 m storio tamsiai rudo priemolio sluoksnis.
- 3) 0,37-0,38 m gylyje atsidengė žemis – šviesiai rudo priemolio sluoksnis su smulkiomis tamsiai rudo geležingo smėlio priemaišomis (oršteinais).

Šūrfas kastas iki 0,68-0,71 m gylio. Šurfe kultūrinis sluoksnis neaptiktas, radinių nerasta. Iš viso ištirtas 1 m<sup>2</sup>.

#### **Šūrfas Nr. 6 (Nuotr. 24-28)**

Šūrfas kastas 0,5 km į pietus nuo Dapkiškės piliakalnio, dešiniajame Jūros krante, ant pirmos viršsalpinės terasos, sausoje, vidutinio aukščio žole apaugusioje pievoje. Šūrfas 1x1 m dydžio, kraštinėmis orientuotas pagal pasaulio šalis.

*Šurfo sluoksniai vakarinėje sienelėje:*

- 1) Paviršiuje, iki 0,08-0,10 m gylio, buvo velėninis rudo priemolio sluoksnis.
- 2) 0,08-0,10 m gylyje atsidengė 0,25-0,28 m storio rudo priemolio sluoksnis.
- 3) 0,36-0,61 m gylyje atsidengė žemis – šviesiai rudas priemolis.
- 4) Atvalius šurfo vakarinę sienelę, šurfo šiaurės vakariniame kampe, 0,36 m gylyje, išryškėjo 0,01-0,14 m storio patamsėjimas. Šis sluoksnis - rudos spalvos (kiek tamsesnis nei žemis) priemolis. Patamsėjime jokių archeologinių radinių ar kitokių žmogaus veiklos pėdsakų nepastebėta. Greičiausiai tai natūraliai susiformavęs darinys.

Šūrfas kastas iki 0,56-0,58 m gylio. Šurfe kultūrinis sluoksnis neaptiktas, radinių nerasta. Iš viso ištirtas 1 m<sup>2</sup>.

### Šūrfas Nr. 7 (Nuotr. 24, 29-31)

Šūrfas kastas 0,58 km į pietus nuo Dapkiškės piliakalnio, dešiniajame Jūros krante, ant pirmos viršsalpinės terasos, sausoje, aukšta žole apaugusioje pievoje. Šūrfas 1x1 m dydžio, kraštinėmis orientuotas pagal pasaulio šalis.

*Šurfo sluoksniai šiaurinėje sienelėje:*

- 1) Paviršiuje, iki 0,14-0,17 m gylio, buvo velėninis tamsiai rudo priemolio sluoksnis.
- 2) 0,14-0,17 m gylyje atsidengė 0,22-0,25 m storio tamsiai rudo priemolio sluoksnis.
- 3) 0,39-0,42 m gylyje atsidengė žemės - šviesiai rudo priemolio sluoksnis su smulkiomis tamsiai rudo geležingo smėlio priemaišomis (oršteinais).

Šūrfas kastas iki 0,78-0,91 m gylio. Šurfe kultūrinis sluoksnis neaptiktas, radinių nerasta. Iš viso ištirtas 1 m<sup>2</sup>.

### Šūrfas Nr. 8 (Nuotr. 24, 32-34)

Šūrfas kastas 0,46 km į pietus nuo Dapkiškės piliakalnio, dešiniajame Jūros krante, ant pirmos viršsalpinės terasos, sausoje, aukšta žole apaugusioje pievoje. Šūrfas 1x1 m dydžio, kraštinėmis orientuotas pagal pasaulio šalis.

*Šurfo sluoksniai šiaurinėje sienelėje:*

- 1) Paviršiuje, iki 0,08-0,10 m gylio, buvo velėninis tamsiai rudo priemolio sluoksnis.
- 2) 0,08-0,10 m gylyje atsidengė 0,44-0,51 m storio kultūrinis tamsiai rudo priemolio sluoksnis, kuriame buvo rasta keletas pavienių angliukų..
- 3) 0,52-0,60 m gylyje atsidengė 0,33-0,52 m storio kultūrinis rudo priemolio sluoksnis.
- 4) 0,85-1,13 m gylyje pasirodė žemės - šviesiai rudo priemolio sluoksnis su smulkiomis tamsiai rudo geležingo smėlio priemaišomis (oršteinais).

2-ame ir 3-iame sluoksniuose buvo aptikta celofaninės plėvelės gabalų, kurie rodo, kad šie sluoksniai susiformavo dėl vėlyvos žmogaus veiklos ir yra datuoti XX a.. Šūrfas kastas iki 1,15-1,22 m gylio. Šurfe archeologinis sluoksnis neaptiktas, ypačiųjų archeologinių radinių nerasta. Iš viso ištirtas 1 m<sup>2</sup>.



### Šurfas Nr. 9 (Nuotr. 24, 35-38, 50)

Šurfas kastas 0,45 km į pietus nuo Dapkiškės piliakalnio, dešiniajame Jūros krante, ant pirmos viršsalpinės terasos, sausoje, aukšta žole apaugusioje pievoje, šalia XX a. stovėjusios sodybos vietos. Šurfas 1x1 m dydžio, kraštinėmis orientuotas pagal pasaulio šalis.

*Šurfo sluoksniai šiaurinėje sienelėje:*

- 1) Paviršiuje, iki 0,07-0,12 m gylio, buvo velėninis tamsiai rudo priesmėlio sluoksnis.
- 2) 0,07-0,12 m gylyje atsidengė 0,15-0,25 m storio kultūrinis rudo priesmėlio sluoksnis. Jame aptikti keli pavieniai angliukai.
- 3) 0,27-0,37 m gylyje atsidengė 0,21-0,27 m storio tamsiai rudo priesmėlio sluoksnis.
- 4) 0,54 m gylyje pasirodė žemis - šviesiai rudo priesmėlio sluoksnis su smulkiomis tamsiai rudo geležingo smėlio priemaišomis (oršteinais).

Šurfas kastas iki 0,77-0,79 m gylio. Radiniai: 2-ame sluoksnyje (0,15-0,20 m gylyje) buvo aptikti 2 smulkūs plytos fragmentėliai, 2 porcelianinio indo šukės bei 5 geležiniai radiniai. Visus šiuos radinius galima sieti su šalia stovėjusia sodyba ir datuoti XX a. (Nuotr. 50). Archeologinis sluoksnis neaptiktas, ypačiųjų archeologinių radinių nerasta. Iš viso ištirtas 1 m<sup>2</sup>.

### Šurfas Nr. 10 (Nuotr. 24, 39-41, 51).

Šurfas kastas 0,43 km į pietus nuo Dapkiškės piliakalnio, dešiniajame Jūros krante, ant pirmos viršsalpinės terasos, sausoje, aukšta žole apaugusioje pievoje, šalia XX a. stovėjusios sodybos vietos. Šurfas 1x1 m dydžio, kraštinėmis orientuotas pagal pasaulio šalis.

*Šurfo sluoksniai šiaurinėje sienelėje:*

- 1) Paviršiuje, iki 0,26-0,27 m gylio, buvo velėninis tamsiai rudo priesmėlio sluoksnis.
- 2) 0,26-0,27 m gylyje atsidengė 0,42-0,48 m storio šviesiai rudo priesmėlio sluoksnis.
- 3) 0,68-0,75 m gylyje atsidengė 0,22-0,23 m storio tamsiai pilko priesmėlio sluoksnis.
- 4) 0,91-0,96 m gylyje atsidengė žemis – rudas priesmėlis su šviesiai rudo priesmėlio intarpais.

Šurfas kastas iki 1,03-1,05 m gylio. Radiniai: Velėnoje (0,05 m gylyje) rasta smulki molinio indo šukė su žalios glazūros likučiais. Šukę galima sieti su šalia stovėjusia sodyba ir datuoti XX a. (Nuotr. 51). Kultūrinis sluoksnis neaptiktas, ypačiųjų archeologinių radinių nerasta. Iš viso ištirtas 1 m<sup>2</sup>.

### Šūrfas Nr. 11 (Nuotr. 24, 42-43, 52-54)

Šūrfas kastas 0,43 km į pietus nuo Dapkiškės piliakalnio, dešiniajame Jūros krante, ant pirmos viršsalpinės terasos, sausoje, aukšta žole apaugusioje pievoje, prie pat XX a. stovėjusios sodybos vietos. Šūrfas 1x1 m dydžio, kraštinėmis orientuotas pagal pasaulio šalis.

*Šurfo sluoksniai šiaurinėje sienelėje:*

- 1) Paviršiuje, iki 0,54-0,60 m gylio, buvo juodo priemolio sluoksnis. Ši sluoksnį, pagal jame rastus radinius, galima interpretuoti, kaip kultūrinį sluoksnį, susiformavusį dėl šalia stovėjusioje sodyboje vykdytos ūkinės veiklos ir datuoti XX a.
- 2) 0,54-0,60 m gylyje atsidengė žemė – gelsvas-šviesiai pilkas priemolis su rudo priemolio priemaišomis.

Šūrfas kastas iki 0,75-0,82 m gylio. Radiniai: 0,10 m gylyje rasta bespalvio stiklo šukė (Nuotr. 52). 0,20-0,40 m gylyje rasta 14 geležinių dirbinių, aliuminė viela, šiferinės stogo dangos fragmentas ir 2 molinio indo šukės (viena šukė vidinėje pusėje glazūruota balta glazūra) (Nuotr. 53). 0,40-0,50 m gylyje rasta bespalvio stiklo šukė bei dvi molinio indo šukės (Nuotr. 54). Visus radinius galima sieti su šalia stovėjusia sodyba ir datuoti XX a. Archeologinis sluoksnis neaptiktas, ypačiųjų archeologinių radinių nerasta. Iš viso ištirtas 1 m<sup>2</sup>.

### Šūrfas Nr. 12 (Nuotr. 44-47)

Šūrfas kastas 0,12 km į rytus nuo Dapkiškės piliakalnio, dešiniajame Jūros krante, ant tarp dviejų bevardžių upelių suformuoto iškyšulio. Šūrfas 1x1 m dydžio, kraštinėmis orientuotas pagal pasaulio šalis.

*Šurfo sluoksniai šiaurinėje sienelėje:*

- 1) Paviršiuje, iki 0,23-0,25 m gylio, buvo suarto rudo priemolio sluoksnis.
- 2) 0,23-0,25 m gylyje atsidengė žemė – šviesiai rudas priemolis.

Šūrfas kastas iki 0,35 m gylio. Šurfe kultūrinis sluoksnis neaptiktas, radinių nerasta. Iš viso ištirtas 1 m<sup>2</sup>.

## **Archeologiniai žvalgymai**

Archeologiniai žvalgymai metalo ieškikliu buvo atlikti 0,08 km į rytus nuo Dapkiškės piliakalnio esančiame iškyšulyje, kuriame buvo kastas šurfas Nr. 12 (Nuotr. 44, 48). Žvalgytas plotas buvo nesuartas, jame augo žema žolė. Metalo ieškikliu buvo išžvalgytas 3750 m<sup>2</sup> plotas (Planas Nr. 1), jo kampų koordinatės bei absoliutiniai aukščiai (Habs) išmatuoti rankiniu GPS imtuvu Garmin Oregon 450 (Lentelė Nr. 2). Žvalgymų metu buvo rastos kelios dešimtys metalinių radinių (Nuotr. 55-57). Visi radiniai datuoti XX-XXI a. Ypačiųjų archeologinių radinių aptikta nebuvo. Šalia piliakalnio esančios sodybos gyventojas taip pat teigė, kad jokių senovinių daiktų prie piliakalnio nėra radęs.

## Išvados

2011 m. vykdytų archeologinių žvalgomųjų tyrimų metu Dapkiškės piliakalnio (u. k. 3338) apsaugos zonos vizualinės apsaugos pozonyje ir jo aplinkoje, Šilalės r. sav., Dapkiškės k. (Pajūrio sen.) buvo iširta 12 1x1 m<sup>2</sup> dydžio šurfų (iš viso 12 m<sup>2</sup> plotas). Archeologinis sluoksnis šurfluose nebuvo aptiktas (šurfluose Nr. 8, 9 ir 11 buvo aptiktas vėlyvas, XX a. datuotinas, 0,54-1,13 m storio kultūrinis sluoksnis). Šurfo Nr. 4 paviršiuje buvo aptikta geležinė kaltinė vinis. Tikslenis šio radinio datavimas yra neįmanomas, jį reiktų skirti plačiam XV-XX a. vid. laikotarpiui. Daugiau ypačiųjų archeologinių radinių aptikta nebuvo. Šurfluose Nr. 8-11 rastus radinius galima sieti su vėlyva žmogaus veikla ir datuoti XX a. Šie radiniai atlikus jų fotofiksaciją buvo užkasti jų radimo vietoje.

Archeologinių žvalgymų metalo ieškikliu metu buvo išžvalgytas 3750 m<sup>2</sup> plotas. Visus žvalgymų metu aptiktus metalinius radinius galima sieti su vėlyva žmogaus veikla ir datuoti XX-XXI a. Ypačiųjų archeologinių radinių aptikta nebuvo. Visu žvalgymų metu aptikti radiniai, atlikus fotofiksaciją, buvo užkasti šurfo Nr. 12 vietoje.

Apibendrinant galima teigti, kad teritorijoje, kurioje buvo atlikti archeologiniai žvalgymai ir žvalgomieji tyrimai, senovės gyvenamųjų vietų (gyvenviečių, sodybviečių) aptikta nebuvo. Vietovėse, kuriose buvo iškasti šurfai Nr. 1-11, archeologinis sluoksnis yra arba visiškai sunaikintas arba apskritai niekada nebuvo susiformavęs. Prie Dapkiškės piliakalnio kasto Šurfo Nr. 12 vietovėje archeologinis sluoksnis taip pat nebuvo aptiktas. Greičiausiai šioje vietovėje archeologinis sluoksnis taip pat yra arba sunaikintas arba niekada nebuvo susiformavęs, tačiau norint tuo įsitikinti reiktų atlikti didesnės apimtities archeologinius žvalgymus ir žvalgomuosius tyrimus.

Archeologinių žvalgomųjų tyrimų metu šurfe Nr. 4 rasta geležinė kaltinė vinis perduota į Lietuvos nacionalinio muziejaus Viduramžių ir naujųjų laikų archeologijos skyrių (Priedas Nr. 3). Ataskaitoje nepanaudotą tyrimų fiksacijos medžiagą galima rasti prie ataskaitos pridėtame kompaktiniame diske (Priedas Nr. 4).

## Radinių sąrašas

### Šurfas nr. 4

1. **Vinis**, kaltinė, geležinė (**Nuotr. 49**) . Vinis - keturkampio skerspjūvio, plonėjanti link smaigalio. Jos galvutė – netaisyklingo apskritimo formos, dalis jos nulūžusi. Vinies ilgis – 57 mm, storis – nuo 1 iki 5 mm. Galvutė 18x19 mm dydžio, 1 mm storio.

## Nuotraukų sąrašas

- Nuotr. 1. Vieta, kurioje buvo iškasti šurfai Nr. 1 ir Nr. 3 (autorius: D Kiulkys).
- Nuotr. 2. Išmatuotas šurfas Nr. 1 (autorius: D. Kiulkys).
- Nuotr. 3. Kasamas šurfas Nr. 1 (autorius: D.Kiulkys).
- Nuotr. 4. Šurfo Nr. 1 šiaurinės sienelės profilis (autorius: D Kiulkys).
- Nuotr. 5. Šurfo Nr. 1 šiaurinės sienelės profilis (autorius: D. Kiullys).
- Nuotr. 6. Užkastas šurfas Nr. 1 (autorius: D. Kiulkys).
- Nuotr. 7. Vieta, kurioje buvo iškasti šurfai Nr. 2, 4 ir 5 (autorius: D Kiulkys).
- Nuotr. 8. Išmatuotas šurfas Nr. 2 (autorius: D. Kiulkys).
- Nuotr. 9. Kasamas šurfas Nr. 2 (autorius: I. Vaicekauskas).
- Nuotr. 10. Šurfo Nr. 2 šiaurinės sienelės profilis (autorius: D. Kiulkys).
- Nuotr. 11. Šurfo Nr. 2 šiaurinės sienelės profilis (autorius: D. Kiulkys).
- Nuotr. 12. Užkastas šurfas Nr. 2 (autorius: D. Kiulkys).
- Nuotr. 13. Šurfas Nr. 3 darbo pradžioje (autorius: D. Kiulkys).
- Nuotr. 14. Šurfo Nr. 3 šiaurinės sienelės profilis (autorius: D. Kiulkys).
- Nuotr. 15. Šurfo Nr. 3 šiaurinės sienelės profilis (autorius: D. Kiulkys).
- Nuotr. 16. Užkastas šurfas nr. 3 (autorius: D. Kiulkys).
- Nuotr. 17. Išmatuotas šurfas Nr. 4 (autorius: D. Kiulkys).
- Nuotr. 18. Šurfo Nr. 4 šiaurinės sienelės profilis (autorius: D. Kiulkys).
- Nuotr. 19. Užkastas Šurfas Nr. 4 (autorius: D. Kiulkys).
- Nuotr. 20. Išmatuotas šurfas Nr. 5 (autorius: D. Kiulkys).
- Nuotr. 21. Šurfo Nr. 5 šiaurinės sienelės profilis (autorius: D. Kiulkys).
- Nuotr. 22. Šurfo Nr. 5 šiaurinės sienelės profilis (autorius: D. Kiulkys).
- Nuotr. 23. Užkastas šurfas Nr. 5 (autorius: D. Kiulkys).
- Nuotr. 24. Vieta, kurioje buvo iškasti šurfai Nr. 6-11 (autorius: D Kiulkys).
- Nuotr. 25. Išmatuotas šurfas Nr. 6 (autorius: D. Kiulkys).
- Nuotr. 26. Šurfo Nr. 6 vakarinės sienelės profilis (autorius: D. Kiulkys).
- Nuotr. 27. Šurfo Nr. 6 vakarinės sienelės profilis (autorius: D. Kiulkys).
- Nuotr. 28. Užkastas šurfas Nr. 6 (autorius: D. Kiulkys).
- Nuotr. 29. Išmatuotas šurfas Nr. 7 (autorius: D. Kiulkys).
- Nuotr. 30. Šurfo Nr. 7 šiaurinės sienelės profilis (autorius: D. Kiulkys).

- Nuotr. 31. Užkastas šūrfas Nr. 7 (autorius: D. Kiulkys).
- Nuotr. 32. Išmatuotas šūrfas Nr. 8 (autorius: D. Kiulkys).
- Nuotr. 33. Šurfo Nr. 8 šiaurinės sienelės profilis (autorius: D. Kiulkys).
- Nuotr. 34. Užkastas šūrfas Nr. 8 (autorius: D. Kiulkys).
- Nuotr. 35. Išmatuotas šūrfas Nr. 9 (autorius: D. Kiulkys).
- Nuotr. 36. Šurfo Nr. 9 šiaurinės sienelės profilis (autorius: D. Kiulkys).
- Nuotr. 37. Šurfo Nr. 9 šiaurinės sienelės profilis (autorius: D. Kiulkys).
- Nuotr. 38. Užkastas šūrfas Nr. 9 (autorius: D. Kiulkys).
- Nuotr. 39. Išmatuotas šūrfas Nr. 10 (autorius: D. Kiulkys).
- Nuotr. 40. Šurfo Nr. 10 šiaurinės sienelės profilis (autorius: D. Kiulkys).
- Nuotr. 41. Užkastas šūrfas Nr. 10 (autorius: D. Kiulkys).
- Nuotr. 42. Išmatuotas šūrfas Nr. 11 (autorius: D. Kiulkys).
- Nuotr. 43. Šurfo Nr. 11 šiaurinės sienelės profilis (autorius: D. Kiulkys).
- Nuotr. 44. Vieta, kurioje buvo iškastas šūrfas Nr. 12 (autorius: D. Kiulkys).
- Nuotr. 45. Išmatuotas šūrfas Nr. 12 (autorius: D. Kiulkys).
- Nuotr. 46. Šurfo Nr. 12 šiaurinės sienelės profilis (autorius: D. Kiulkys).
- Nuotr. 47. Užkastas šūrfas Nr. 12 (autorius: D. Kiulkys).
- Nuotr. 48. Archeologiniai žvalgymai metalo ieškikliu (autorius: D. Kiulkys).
- Nuotr. 49. Kaltinė geležinė vinis rasta šurfe Nr. 4 (0,05 m gylyje) (autorius: D. Kiulkys).
- Nuotr. 50. Radiniai rasti šurfe Nr. 9 (0,15-0,20 m gylyje) (autorius: D. Kiulkys).
- Nuotr. 51. Šurfe Nr. 10 (0,05 cm gylyje) rasta molinio indo šukė su žalios glazūros likučiais (autorius D. Kiulkys).
- Nuotr. 52. Šurfe Nr. 11 (0,10 m gylyje) rasta bespalvio stiklo šukė (autorius: D. Kiulkys).
- Nuotr. 53. Šurfe Nr. 11 (0,20-0,40 m gylyje) rasti radiniai (autorius: D. Kiulkys).
- Nuotr. 54. Šurfe Nr. 11 (0,40-0,50 m gylyje) rasti radiniai (autorius: D. Kiulkys).
- Nuotr. 55. Archeologinių žvalgymų su metalo ieškikliu metu rasti metaliniai dirbiniai (autorius: D. Kiulkys).
- Nuotr. 56. Archeologinių žvalgymų su metalo ieškikliu metu rasti metaliniai dirbiniai (autorius: D. Kiulkys).
- Nuotr. 57. Archeologinių žvalgymų su metalo ieškikliu metu rasti metaliniai dirbiniai (autorius: D. Kiulkys).

## **Grafinės medžiagos sąrašas**

Planas Nr. 1. Tyrimų situacijos planas.

Lentelė Nr. 1. Žvalgomųjų tyrimų šurfų koordinatės (LKS94) ir absoliutiniai aukščiai (Habs).

Lentelė Nr. 2. Metalų ieškikliu žvalgyto ploto kampų koordinatės (LKS94) ir absoliutiniai aukščiai (Habs).



## **Priedų sąrašas**

Priedas Nr. 1. Archeologinių žvalgymų ir žvalgomųjų tyrimų projektas (2011-06-07).

Priedas Nr. 2. Archeologinių tyrimų leidimas (2011-06-15, Nr. 135).

Priedas Nr. 3. Radinių priėmimo aktas.

Priedas Nr. 4. Kompaktinis diskas su skaitmenine ataskaitos versija ir tyrimų fotofiksacijos medžiaga.

## Nuotraukos



Nuotr. 1. Vieta, kurioje buvo iškasti šurfai Nr. 1 ir Nr. 3 (autorius: D Kiulkys).



Nuotr. 2. Išmatuotas šurfas Nr. 1 (autorius: D. Kiulkys).



Nuotr. 3. Kasamas šurfas Nr. 1 (autorius: D.Kiulkys).



Nuotr. 4. Šurfo Nr. 1 šiaurinės sienelės profilis (autorius: D Kiulkys).



Nuotr. 5. Šurfo Nr. 1 šiaurinės sienelės profilis (autorius: D. Kiullys).



Nuotr. 6. Užkastas šurfas Nr. 1 (autorius: D. Kiulkys).



Nuotr. 7. Vieta, kurioje buvo iškasti šurfai Nr. 2, 4 ir 5 (autorius: D Kiulkys).



Nuotr. 8. Išmatuotas šurfas Nr. 2 (autorius: D. Kiulkys).



Nuotr. 9. Kasamas šurfas Nr. 2 (autorius: I. Vaicekauskas).



Nuotr. 10. Šurfo Nr. 2 šiaurinės sienelės profilis (autorius: D. Kiulkys).



Nuotr. 11. Šurfo Nr. 2 šiaurinės sienelės profilis (autorius: D. Kiulkys).



Nuotr. 12. Užkastas šurfas Nr. 2 (autorius: D. Kiulkys).



Nuotr. 13. Šurfas Nr. 3 darbo pradžioje (autorius: D. Kiulkys).



Nuotr. 14. Šurfo Nr. 3 šiaurinės sienelės profilis (autorius: D. Kiulkys).



Nuotr. 15. Šurfo Nr. 3 šiaurinės sienelės profilis (autorius: D. Kiulkys).



Nuotr. 16. Užkastas šurfas nr. 3 (autorius: D. Kiulkys).



Nuotr. 17. Išmatuotas šurfas Nr. 4 (autorius: D. Kiulkys).



Nuotr. 18. Šurfo Nr. 4 šiaurinės sienelės profilis (autorius: D. Kiulkys).



Nuotr. 19. Užkastas šurfas Nr. 4 (autorius: D. Kiulkys).



Nuotr. 20. Išmatuotas šurfas Nr. 5 (autorius: D. Kiulkys).



Nuotr. 21. Šurfo Nr. 5 šiaurinės sienelės profilis (autorius: D. Kiulkys).



Nuotr. 22. Šurfo Nr. 5 šiaurinės sienelės profilis (autorius: D. Kiulkys).



Nuotr. 23. Užkastas šurfas Nr. 5 (autorius: D. Kiulkys).



Nuotr. 24. Vieta, kurioje buvo iškasti šurfai Nr. 6-11 (autorius: D. Kiulkys).



Nuotr. 25. Išmatuotas šurfas Nr. 6 (autorius: D. Kiulkys).



Nuotr. 26. Šurfo Nr. 6 vakarinės sienelės profilis (autorius: D. Kiulkys).



Nuotr. 27. Šurfo Nr. 6 vakarinės sienelės profilis (autorius: D. Kiulkys).



Nuotr. 28. Užkastas šurfas Nr. 6 (autorius: D. Kiulkys).



Nuotr. 29. Išmatuotas šurfas Nr. 7 (autorius: D. Kiulkys).



Nuotr. 30. Šurfo Nr. 7 šiaurinės sienelės profilis (autorius: D. Kiulkys).



Nuotr. 31. Užkastas šurfas Nr. 7 (autorius: D. Kiulkys).



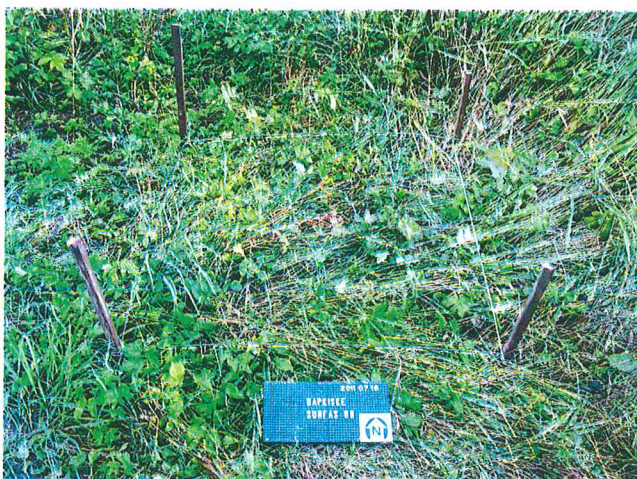
Nuotr. 32. Išmatuotas šurfas Nr. 8 (autorius: D. Kiulkys).



Nuotr. 33. Šurfo Nr. 8 šiaurinės sienelės profilis (autorius: D. Kiulkys).



Nuotr. 34. Užkastas šurfas Nr. 8 (autorius: D. Kiulkys).



Nuotr. 35. Išmatuotas šurfas Nr. 9 (autorius: D. Kiulkys).



Nuotr. 36. Šurfo Nr. 9 šiaurinės sienelės profilis (autorius: D. Kiulkys).



Nuotr. 37. Šurfo Nr. 9 šiaurinės sienelės profilis (autorius: D. Kiulkys).



Nuotr. 38. Užkastas šurfas Nr. 9 (autorius: D. Kiulkys).



Nuotr. 39. Išmatuotas šurfas Nr. 10 (autorius: D. Kiulkys).



Nuotr. 40. Šurfo Nr. 10 šiaurinės sienelės profilis (autorius: D. Kiulkys).



Nuotr. 41. Užkastas šurfas Nr. 10 (autorius: D. Kiulkys).



Nuotr. 42. Išmatuotas šurfas Nr. 11 (autorius: D. Kiulkys).





Nuotr. 43. Šurfo Nr. 11 šiaurinės sienelės profilis (autorius: D. Kiulkys).



Nuotr. 44. Vieta, kurioje buvo iškastas šurfas Nr. 12 (autorius: D. Kiulkys).



Nuotr. 45. Išmatuotas šurfas Nr. 12 (autorius: D. Kiulkys).



Nuotr. 46. Šurfo Nr. 12 šiaurinės sienelės profilis (autorius: D. Kiulkys).



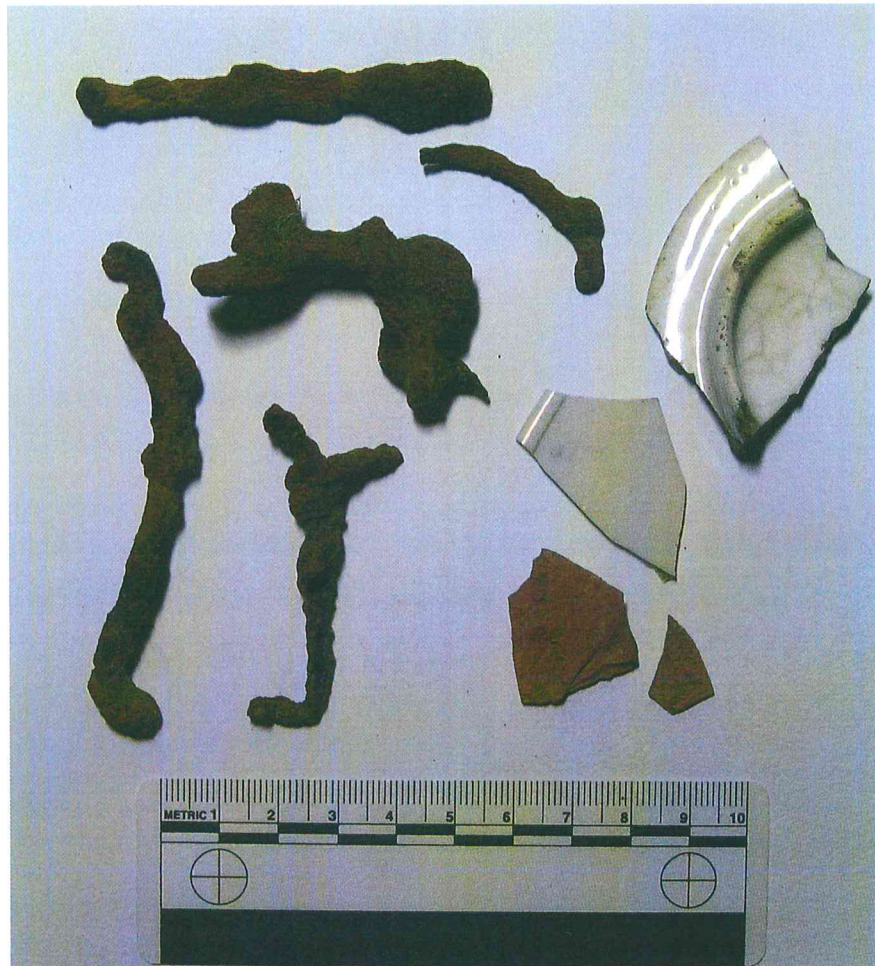
Nuotr. 47. Užkastas šurfas Nr. 12 (autorius: D. Kiulkys).



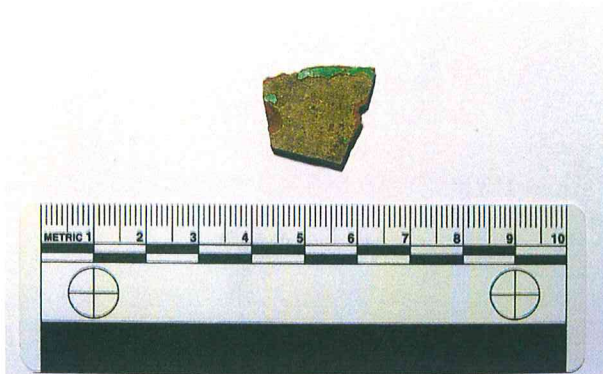
Nuotr. 48. Archeologiniai žvalgymai metalo ieškikliu (autorius: D. Kiulkys).



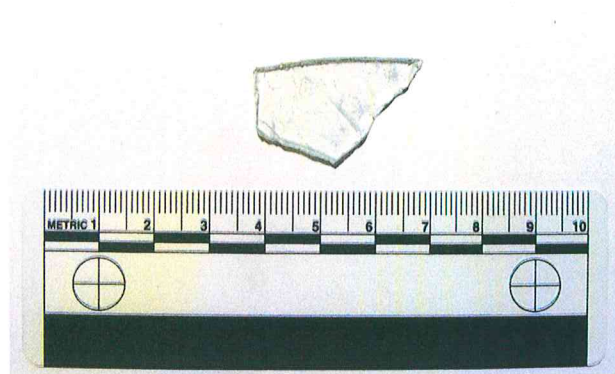
Nuotr. 49. Kaltinė geležinė vinis rasta šurfe Nr. 4 (0,05 m gylyje) (autorius: D. Kiulkys).



Nuotr. 50. Radiniai rasti šurfe Nr. 9 (0,15-0,20 m gylyje) (autorius: D. Kiulkys).



Nuotr. 51. Šurfe Nr. 10 (0,05 m gylyje) rasta molinio indo šukė su žalios glazūros likučiais (autorius D. Kiulkys).



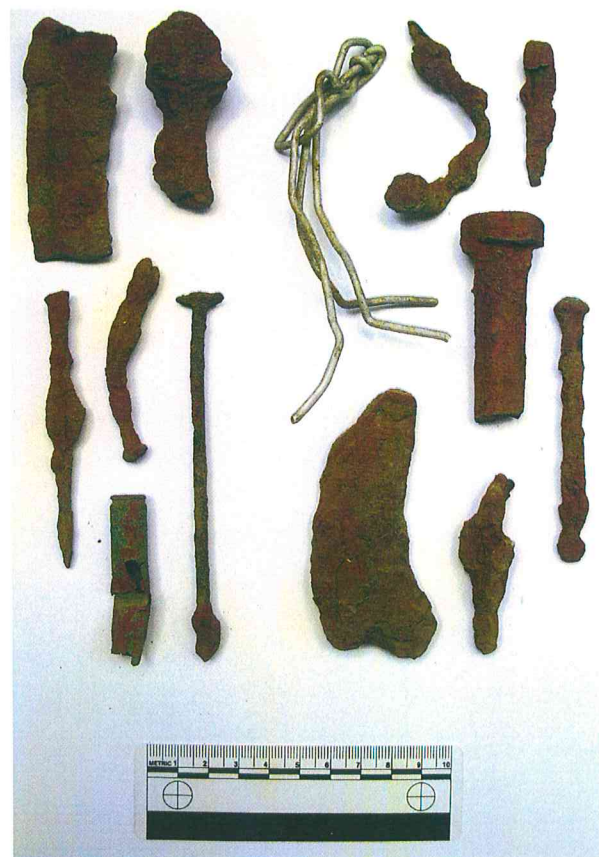
Nuotr. 52. Šurfe Nr. 11 (0,10 m gylyje) rasta bespalvio stiklo šukė (autorius: D. Kiulkys).



Nuotr. 53. Šurfe Nr. 11 (0,20-0,40 m gylyje) rasti radiniai (autorius: D. Kiulkys).



Nuotr. 54. Šurfe Nr. 11 (0,40-0,50 m gylyje) rasti radiniai (autorius: D. Kiulkys).



Nuotr. 55. Archeologinių žvalgymų su metalo ieškikliu metu rasti metaliniai dirbiniai (autorius: D. Kiulkys).



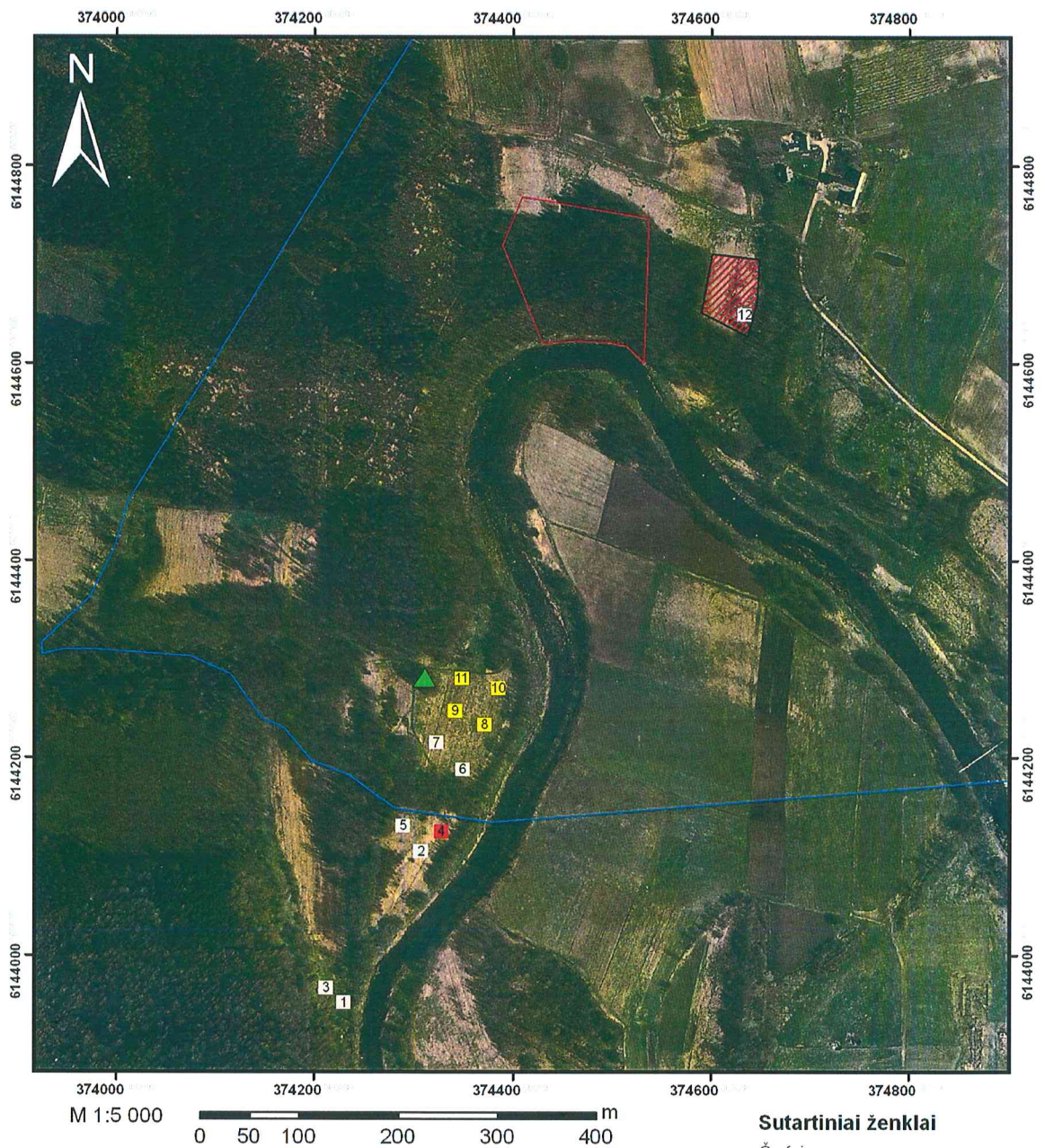
Nuotr. 56. Archeologinių žvalgymų su metalo ieškikliu metu rasti metaliniai dirbiniai (autorius: D. Kiulkys).



Nuotr. 57. Archeologinių žvalgymų su metalo ieškikliu metu rasti metaliniai dirbiniai (autorius: D. Kiulkys).

# Grafinė medžiaga

Planas Nr. 1. Tyrimų situacijos planas.



Lietuvos Respublikos teritorijos M1:10 000  
skaitmeninis rastrinis ortofotografinis žemėlapis  
ORT10LT (34/48;34/49;35/48;35/49)

## Sutartiniai ženklai

Šurfai

- Rasta kaltinė vinis
- Rasti XX a. radiniai  
Radinių nerasta
- ▲ Buvusios XX a. sodybos vieta
- Metalo ieškikliu žvalgytas plotas
- Dapkiškės piliakalnio teritorija
- Dapkiškės piliakalnio pozonis

Lentelė Nr. 1. Žvalgomųjų tyrimų šurfių koordinatės (LKS94) ir absoliutiniai aukščiai (Habs).

Šurfo Nr.	X (Rytai)	Y (Šiaurė)	Habs (m)
1	374230	6143952	61
2	374307	6144105	59
3	374212	6143967	61
4	374327	6144125	59
5	374289	6144131	60
6	374349	6144188	60
7	374322	6144215	59
8	374371	6144233	60
9	374341	6144247	60
10	374385	6144270	60
11	374348	6144280	61
12	374633	6144649	77

Lentelė Nr. 2. Metalo ieškikliu žvalgyto ploto kampų koordinatės (LKS94) ir absoliutiniai aukščiai (Habs).

Kampai	X (Rytai)	Y (Šiaurė)	Habs (m)
1 (ŠV)	374600	6144710	78
2 (ŠR)	374647	6144705	78
3 (R)	374645	6144662	77
4 (PR)	374635	6144627	76
5 (PV)	374589	6144651	75

## Priedai

Priedas Nr. 1. Archeologinių žvalgymų ir žvalgomųjų tyrimų projektas (2011-06-07).

KULTŪROS PAVELDO DEPARTAMENTUI  
MOKSLINEI ARCHEOLOGIJOS KOMISIJAI

2011-06-07

**Dapkiškės piliakalnio (u. k. 3338) apsaugos zonos vizualinės apsaugos pozonio ir jo aplinkos, Šilalės r. sav., Dapkiškės k. (Pajūrio sen.) archeologinių žvalgymų ir žvalgomųjų tyrimų 2011 m.**

### PROJEKTAS

Dapkiškės piliakalnis (Pilė) yra įrengtas dešiniajame Jūros upės krante esančiame iškyšulyje. Piliakalnio aikštelė apvali, 50 m skersmens. Aikštelės vakarinėje dalyje supiltas 40 m ilgio, 19 m pločio ir 3 m aukščio pylimas. Išorinis pylimo šlaitas leidžiasi į 35 m ilgio, 10 m pločio, 2 m gylio griovį. Kitas pylimas supiltas į šiaurę nuo piliakalnio aikštelės, jis - 50 m ilgio, 5 m pločio ir 1 m aukščio. Piliakalnio šlaitai statūs – 10-20 m aukščio. Pietinė aikštelės dalis nuslinkusi į Jūrą. Piliakalnis šiuo metu yra apaugęs mišku, stipriai apardytas arimų, apkasų bei laukinių žvėrelių urvų. Piliakalnis datuojamas plačiu I tūkstm. - II tūkstm. pradžios laikotarpiu<sup>5</sup>.

Piliakalnis žinomas nuo XX a. prad., kuomet jį žvalgė archeologas L. Krzywicki. Vėliau, 1964 m. piliakalnis tap pat buvo žvalgytas Lietuvos TSR mokslų akademijos istorijos instituto (dab. Lietuvos istorijos institutas) ekspedicijos (vad. A. Tautavičius)<sup>6</sup>.

Ardomieji archeologiniai tyrimai nebuvo atlikti nei pačiame piliakalnyje nei jo aplinkoje. Artimiausia tyrinėta archeologinė vietovė yra maždaug 2 km į pietus nuo piliakalnio nutolęs Bikavėnų kapinynas (Šilutės r.). Jame tyrimų metu (vad. A. Tautavičius) 1967-1968 m. buvo ištirtas 1500 m<sup>2</sup> plotas, kuriame aptikta apie 270 kapų. Kapinynas datuojamas IX-XII a.<sup>7</sup>

2011 m. birželio-lapričio mėn. Dapkiškės piliakalnio (u. k. 3338) apsaugos zonos vizualinės apsaugos pozonyje ir jo aplinkoje planuojama atlikti archeologinius žvalgymus ir žvalgomuosius tyrimus. Tyrimų tikslas – senovės gyvenamųjų vietų (gyvenviečių, sodybviečių) paieška. Preliminariai žvalgomųjų tyrimų metu planuojama iškasti 34 šurfus, kurių dydis – 1x1 m (iš viso 34 m<sup>2</sup>). Šurfai bus kasami 30-50 m atstumu vienas nuo kito. Iškasta žemė bus tikrinama metalo iešikliu, esant tinkamoms grunto savybėms - siojama. Aptikus kultūrinį sluoksnį 1 šurfas bus ištirtas iki įžemio. Vėliau tyrimų projektas bus koreguojamas arba tyrimai bus nutraukti.

Dapkiškės piliakalnio apsaugos zonos vizualinės apsaugos pozonio teritorijoje ir jo aplinkoje taip pat bus atliekami žemės paviršiaus žvalgymai bei žvalgymai metalo iešikliu. Žvalgymų metu aptikti radiniai GPS imtuvo pagalba bus fiksuojami Lietuvos koordinatų sistemoje. Topografiniu pagrindu bus Lietuvos M 1:10 000 topografinis žemėlapis.

Be projekto autoriaus tyrimuose talkininkaus VU archeologijos specialybės studentai. Tyrimai bus finansuojami tyrėjo asmeninėmis lėšomis.

Priedas nr. 1. Planuojamos tyrimų vietos.

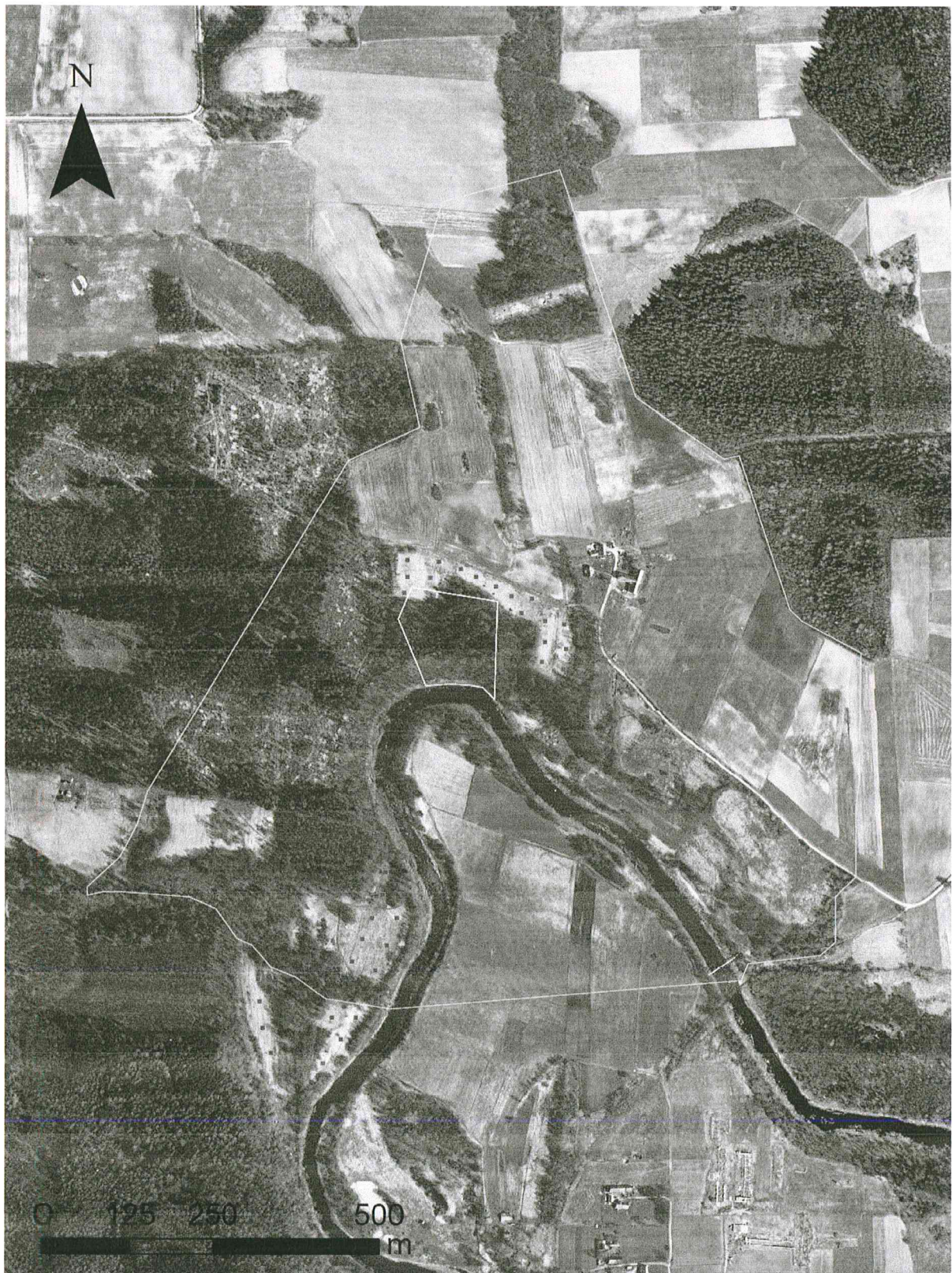
Archeologas D. Kiulkys



<sup>5</sup> Lietuvos piliakalnių atlasas (sud. Baubonis Z., Zabiela G.), T. 2. Vilnius, 2005, p. 466.

<sup>6</sup> Tautavičius A., 1964 m. žvalgomosios archeologinės ekspedicijos Plungės, Šilalės, Tauragės ir Telšių rajonuose duomenys. Vilnius, 1965, p. 41-43.

<sup>7</sup> Tautavičius A., Bikavėnų kapinyno, Šilutės raj., 1967 ir 1968 m. kasinėjų ataskaita. Vilnius, 1969, p.3.



**Priedas nr. 1. Planuojamos tyrimų vietos.**

- - Dapkiškės piliakalnio apsaugos zonos teritorija.
- - Dapkiškės piliakalnio apsaugos zonos vizualinės apsaugos pozonio teritorija.
- - Preliminarios tyrimų metu planuojamų kasti šurftų vietos.



Leidimas galioja iki 2011-11-30

## L E I D I M A S

vykdyti archeologinius tyrimus

2011-06-15 Nr. 135  
Vilnius


Pagal Lietuvos Respublikos nekilnojamojo kultūros paveldo apsaugos įstatymo 18 str. šis leidimas išduotas **D. Kiulkiui**

vykdyti Dapkiškės piliakalnio (3338) vizualinio apsaugos zonos pozonio ir jo aplinkos, Šilalės r. **archeologinius žvalgomojus tyrinėjimus,**

taip pat naudoti elektronines priemones, sudarinėti planus, filmuoti, fotografuoti, piešti, rinkti radinius ir mėginius tiriamame objekte.

Tyrimų projektas: Dapkiškės piliakalnio (u. k. 3338) apsaugos zonos vizualinės apsaugos pozonio ir jo aplinkos, Šilalės r. sav., Dapkiškės k. (Pajūrio sen.) archeologinių žvalgymų ir žvalgomųjų tyrimų 2011 m. projektas, 2011-06-07, Nr. 135.

Kontrolės skyriaus vedėjas

  
R. Kraujalis  
A.V.



