

ZENONAS BAUBONIS

**PAKALNIŠKIŲ PILIAKALNIO SU PRIEŠPILIU (A336K) IR JO APLINKOS
2006 M. ŽVALGOMŲJŲ ARCHEOLOGINIŲ TYRINĖJIMŲ
A T A S K A I T A**

VILNIUS
2009

Kultūros paveldo centro Paveleosungos
bibliotekos Dokumentų fondai
Fondo Nr. 39
Apyrašo Nr. 1 1996
Apsk. Vien. Nr. _____

Turinys

Įvadas	2
Archeologiniai žvalgomieji tyrimai	4
Išvados	12
Sutrumpinimų paaiškinimai	13
Radinių sąrašas.....	14
Brėžinių sąrašas.....	16
Brėžiniai (5 lapai).....	17
Fotografijų sąrašas	22
Fotografijos	23
Priedai	
Nr.1 Leidimas.....	30
Nr.2 Projektas.....	31

Įvadas

2006 m. pagal 2006-04-24 archeologinių žvalgomųjų tyrimų projektą (žr. priedas nr.2) buvo vykdomi žvalgomieji archeologiniai tyrimai Pakalniškių piliakalnyje su priešpiliu (A336K), Kauno r., Samylų sen., ir jo aplinkoje (Leidimo Nr. 15 , priedas nr.1).

Piliakalnis su priešpiliu yra Kauno marių regioninio parko ribose, 1,1 km į šiaurės vakarus nuo Kauno-Vaišvydavos-Pakuonio kelio (Piliuonos g.) kryžkelės su keliu į Šlienavą ir 0,25 km į šiaurės rytus nuo Piliuonos gatvės, Kauno marių pietiniame krante, buv. Pakalniškių kaime (dabar užlietas marių), Dubravos eksperimentinės–mokomosios miškų urėdijos Vaišvydavos girininkijos miško, 64 kvartalo šiaurės vakarinėje dalyje (11 sklypas) (brėž. nr.1). 1992-09-30 Pakalniškių piliakalnis su priešpiliu įrašytas į LR Nekilnojamųjų kultūros vertybių registrą. Jo nustatyta saugoma teritorija 1,3 ha.

Pakalniškių piliakalnis – krantinis, sudėtinis, sustiprintas, su prie jo iš pietvakarių įrengtu apie 25 m skersmens dubens pavidalo priešpiliu, kompleksinis fortifikacinis įrenginys. Jis buvo įrengtas kairiajame Nemuno krante, aukštutinės terasos iškyšulyje. Iš šiaurės vakarų, rytų ir pietryčių piliakalnį juosė Nemuno slėnio daubos. Aikštelė keturkampė, iki 36 m ilgio šiaurės rytų - pietvakarių kryptimi ir iki 22 m pločio, nuolaidėjanti šiaurės rytų kryptimi. Jos pietvakariniame krašte supiltas iki 3 m aukščio pylimas. Piliakalnio šlaitai statūs, atlikus topografinius matavimus paaiškėjo, kad jie dabar siekia iki 21 m aukščio. Priešpilio aikštelė ovali, 3x4 m skersmens, apjuosta iki 1,5-2 m aukščio pylimu (foto 1). Į šiaurę ir vakarus nuo piliakalnio yra žinoma buvus senovės gyvenvietė. Piliakalnis su priešpiliu datuojamas I tūkst. – II tūkst. pradžia.

Padavimuose pasakojama, kad piliakalnis supiltas senovės lietuvių. Ant jo puikavosi garsaus Nemuno slėnio žemių valdovo Vaišvydo medinė pilis, ilgus amžius gynusi ir saugojusi šią vietovę nuo priešų. Nemuno slėnyje gyveno Vaišvydo valdiniai¹.

Nei piliakalnis su priešpiliu nei senovės gyvenvietė nebuvo netyrinėti. Pirmas išsamiai Pakalniškių piliakalnį su priešpiliu aprašė ir jo planą sudarė P.Tarasenka (1943 m.). Jis spėjo, kad čia yra du piliakalniai, kurie „sudaro vieną kompleksinį fortifikacinį įrengimą, kuris skirtinas X-XVI a.“ Taip pat paminėjo, kad ariamuose laukuose aukštumoje seniau buvo randama šukių, gargažių, įvairių geležinių daiktų ir kitų radinių².

¹ VAK. B.13. P.204

² Tarasenka P. Užnemunės krašto piliakalniai. V., 1997. P.48-49.

1953 m. Pakalniškių piliakalnį aplankė tuometinio Istorijos ir teisės instituto archeologinė žvalgomoji ekspedicija, vad. P. Kulikausko. Jos ataskaitoje pažymėta, kad piliakalnio aikštelėje pastebėtas „molis su tamsesnės žemės atspalviu, tačiau atrodo, kad kultūrinis sluoksnis nėra susidaręs“³. Į šiaurę nuo piliakalnio pastebėta tamsesnė žemė, kurioje rasta gyvulių kaulų ir 3 nedidelės lygiasienės lipdytos keramikos šukės. P. Kulikauskas rekomendavo ištyrinėti užliejamą Nemuno slėnį⁴. Deja tai taip ir nebuvo padaryta.

1972 m. Pakalniškių piliakalnį žvalgė Istorijos instituto ekspedicija vad. V. Daugudžio. Jos metu pastebėta, jog į vakarus nuo piliakalnio ariamuose laukuose išlikę senovės gyvenvietės pėdsakų – ten aptikta lipdytos lygiu paviršiumi keramikos⁵. Tačiau po šios ekspedicijos jokie platesni tyrimai spėjamoje gyvenvietėje nevykdyti, teritorija nenustatyta ir nesaugota.

Piliakalnio pirminė išvaizda pakitusi. Aikštelė ir dalis pylimo apardyti kasant apkasus Pirmojo pasaulinio karo metu. Pastacių Kauno hidroelektrinę (1960m.) ir patvenkus Nemuną, Kauno marios paplovė piliakalnio šiaurinę šlaitą bei užliejo į šiaurę nuo piliakalnio buvusią papėdės gyvenvietę. Šiuo metu piliakalnis apaugęs medžiais, priešpilis ir laukai į pietus ir pietvakarius nuo jo dirvonuoja.

Siekiant išsaugoti į ardomo kranto zoną patekusį piliakalnį, nekeičiant esamų vandens lygių Kauno mariose, 2005 m. UAB „Hidroprojekta“ parengė Pakalniškių piliakalnio su priešpiliu stiprinimo projektą. Jame numatyta šiaurinę šlaito papėdę sutvirtinti natūraliomis gamtinėmis medžiagomis. Šių darbų metu buvo atliekami žvalgymai. Taip pat projekte numatyta, stabdant piliakalnio šlaitų mechaninę eroziją, piliakalnio lankytojų trasose įrengti medinius laiptelius ir pėsčiųjų takus, informacinius ženklus, restauruoti I-ojo Pasaulinio karo metu apnaikintus piliakalnio gynybinius įtvirtinimus, sutvarkyti želdinius.

Šie planai nulėmė žvalgomųjų archeologinių tyrinėjimų pobūdį piliakalnyje: aikštelėje buvo padaryti 5 kasant apkasus suformuotų pylimėlių pjūviai siekiant įvertinti kultūrinio sluoksnio paplitimą ir būklę, išaiškinti galimus jo pažeidimus. Į pietvakarius ir vakarus nuo piliakalnio su priešpiliu esančiuose laukuose iškastos 3 žvalgomosios

³ Kulikauskas P. Istorijos ir teisės instituto archeologinė žvalgomoji ekspedicija 1953 m. birželio 2-16 d. LIIR B.23. P.2.

⁴ Ten pat

⁵ Daugudis V. 1972 m. VI.12-30 d. archeologinės žvalgomosios ekspedicijos po Kauno ir Vilkaviškio rajonus ataskaita. LIIR B.322. P.20-21.

perkasos ir 10 šurfų. Bendras tyrimų plotas 53,75 m², vizualiai išžvalgyta apie 3ha teritorija.

Radiniai perduoti Kauno Vytauto Didžiojo Karo muziejui.

Archeologiniai žvalgomieji tyrimai

Piliakalnio šiaurinis šlaitas

(foto 2, 3)

Vykdamas šiaurinio šlaito tvirtinimo darbus jų metu, žemių judinimo vietose buvo žvalgoma. Kadangi marių nuplauta šlaito dalis, kaip atrama susiformavusiam skardžiui, buvo formuojama atvežtiniu gruntu sunaikintos šlaito dalies vietoje, archeologiškai vertingų objektų ar radinių neaptikta.

Piliakalnio aikštelė

Piliakalnio aikštelėje I pasaulinio karo laikų apkasai iškasti nuo pylimo puslankiu palei aikštelės pakraštį. Aikštelės centrinėje dalyje jie sujungti tarpusavyje ir suformuoja A raidės formos griovių sistemą (foto 4). Padaryti 5 kasant apkasus suformuotų pylimėlių pjūviai: vienas centrinėje dalyje ir po 2 aikštelės pakraščiuose (šiaurės vakariniame ir pietrytiniame šonuose) (žr. brėž. nr.2). Šių tyrimų tikslas išaiškinti ankstesnį aikštelės paviršių (kiek kasant buvo pakeistas buvęs aikštelės pirminis reljefas), taip pat įvertinti kultūrinio sluoksnio paplitimą ir būklę.

Pjūvis nr.1 (brėž. 3, foto 6) užmatuotas centrinėje aikštelės dalyje taip, kad apimtų abu pylimėlius suformuotus kasant apkaso jungiamąją centrinę dalį (kasant apkasą žemės mestos į abi puses) (brėž. nr. 2). Pjūvio ilgis 8 m, plotis 1 m. Orientacija 20°-200°. Pjūvis suskirstytas kas metrą kvadratais ir iš pietų į šiaurę sužymėtas skaičiais 1-8.

Pjūvio vietoje apkaso griovio plotis siekė 140 cm (kv.3-4). Pylimėlių aukštis nuo aikštelės esamo lygio – nuo 30 cm (pietinis) iki 70 cm (šiaurinis), plotis atitinkamai – 2 m ir 3,5 m (kv.1-2 ir 4-8).

Pylimėlių sudėtis: silpna velėna 6-8 cm, po ja rusvas povėlininis sluoksnis iki 15 cm storio. Po dirvožemiu maišyto smėlio su priemoliu sluoksnis, siekiantis iki 20 cm storio pietiniame pylimėlyje ir iki 34 cm storio šiauriniame. Tai kasant apkasą išmestos žemės. Po šiuo sluoksniu fiksuotas 10-15 cm (kv.1-2) ir 10-25 cm (kv.4-8) storio šviesiai pilkos žemės sluoksnis – pirminis paviršius (kultūrinis sluoksnis). Po juo – žemis (priesmėlis). Kv. 3-4 (griovio vietoje) žemis nepasiektas.

Pjūvis nr.2 (brėž. 3, foto 7) iškastas per pylimėlį esantį palei pietrytinį aikštelės pakraštį, 6 m į PR (154°) nuo pjūvio nr.1 pietinio krašto (brėž. nr. 2). Pjūvio ilgis 2,5 m, plotis 0,5 m. Orientacija 148°-328°. Pjūvis suskirstytas kas metrą kvadratais ir iš šiaurės vakarų į pietryčius sužymėtas skaičiais 1-3.

Pylimėlio aukštis nuo esamo aikštelės paviršiaus siekia iki 30 cm aukščio. Jo sudėtis: silpna velėna 7-8 cm, po ja rusvas povėlininis sluoksnis 11-16 cm storio. Po dirvožemiu maišyto smėlio su priemoliu sluoksnis, stambiausioje vietoje (kv. 1-2) siekias iki 25 cm storio. Po šiuo sluoksniu šviesiai pilka žemė – pirminis paviršius (kultūrinis sluoksnis), kurį pasiekus giliau nekasta.

Pjūvis nr.3 (brėž. 3, foto 8) iškastas per pylimėlį esantį palei pietrytinį aikštelės pakraštį, 10,5 m į ŠR (37°) nuo pjūvio nr.2. (brėž. nr. 2). Pjūvio ilgis 2 m, plotis 0,5 m. Orientacija 130°-310°. Pjūvis suskirstytas kas metrą kvadratais ir iš šiaurės vakarų į pietryčius sužymėtas skaičiais 1-2.

Pylimėlio aukštis nuo esamo aikštelės paviršiaus siekia iki 30 cm aukščio. Jo sudėtis: silpna velėna 5-7 cm, po ja rusvas povėlininis sluoksnis 10-12 cm storio. Po dirvožemiu maišyto smėlio su priemoliu sluoksnis, stambiausioje vietoje (kv. 1-2) siekias iki 23 cm storio. Po šiuo sluoksniu šviesiai pilka žemė – pirminis paviršius (kultūrinis sluoksnis). Giliau nekasta.

Pjūvis nr.4 (brėž. 3, foto 9) iškastas per pylimėlį esantį palei šiaurės vakarinį aikštelės pakraštį, 7 m į Š (5°) nuo pjūvio nr.1 šiaurinio kršto (brėž. nr. 2). Pjūvio ilgis 2,5 m, plotis 0,5 m. Orientacija 136° - 316° . Pjūvis suskirstytas kas metrą kvadratais ir iš šiaurės vakarų į pietryčius sužymėtas skaičiais 1-3.

Pylimėlio aukštis nuo esamo aikštelės paviršiaus siekia iki 45 cm aukščio. Jo sudėtis: silpna velėna 4-5 cm, po ja rusvas dirvožemis storiausioje vietoje siekęs iki 40 cm. Po juo fiksuotas įžemis – priemolis.

Pjūvis nr.5 (brėž. 3) iškastas per pylimėlį esantį palei šiaurės vakarinį aikštelės pakraštį, 9 m į PV (232°) nuo pjūvio nr.4. (brėž. nr. 2). Pjūvio ilgis 2,5 m, plotis 0,5 m. Orientacija 170° - 350° . Pjūvis suskirstytas kas metrą kvadratais ir iš šiaurės vakarų į pietryčius sužymėtas skaičiais 1-3.

Pylimėlio aukštis nuo esamo aikštelės paviršiaus siekia iki 35 cm aukščio. Jo sudėtis: silpna velėna 5-6 cm, po ja rusvas dirvožemis, kurio storis storiausioje vietoje siekė iki 40 cm. Po dirvožemiu šviesiai pilka žemė – pirminis paviršius (kultūrinis sluoksnis). Kv. 1 ir 2 sandūroje pilkoje žemėje aptiktas nedidelis 18 cm skersmens lauko riedulys. Giliau nekasta.

Radiniai. Darant pjūvius aptikta keletas radinių:

* maišytuose smėlio-priemolio sluoksniuose (išmestuose kasant apkasus) surinkta keletas smulkių keramikos šukelių, dvi iš jų, rastos pjūvyje nr.1, inventorintos (inv. nr.1⁶, foto 28:1), taip pat surinkti 8 rusvos ir rausvos spalvos molio tinko gabalėliai (neinventorinti);

* pilkos žemės sluoksnyje (pjūviuose nr.1 ir nr.2) aptiktos lipdytos apžiestos (?) keramikos 7 šukelės su grūsto granito priemaiša (inv. nr. 2-4, foto 28:2).

Baigus tyrimus piliakalnio aikštelėje tyrimų vietos užverstos ir užvelėnuotos (foto 5), o aikštelę perkirtęs apkasos griovys užpiltas pylimėlių žeme.

⁶ čia ir toliau pateikiamas numeris atitinka radinių inventorinį numerį *Radinių sąrašė*, žr. psl..

Piliakalnio su priešpiliu aplinka

Į pietvakarius ir vakarus nuo piliakalnio su priešpiliu esančiose aukštumose buvo iškastos 3 žvalgomosios perkastos ir 10 šurfų.

Perkasa nr.1 užmatuota 30 m į PV (244°) nuo priešpilio vakarinės pašlaitės (brėž. nr. 2), dirvonuojančiame lauke, į V nuo keliuko vedančio piliakalnio su priešpiliu link. Perkasa 2x5m dydžio, ilgąja kraštine orientuota Š-P kryptimi (0°-180°), kas metrą suskirstyta kvadratais, kurie sužymėti iš Š į P skaičiais nuo 1 iki 5, o iš R į V raidėmis A-B (brėž. nr.4).

Reljefas šioje vietoje lygus, perkastos pietvakarinis kampas yra 7-9 cm aukščiau lyginant su kitais perkastos kampais. Nukalus velėną ir povelėninį sluoksnį, kurį sudarė rudas dirvožemis, 15-25 cm gylyje beveik visoje perkasoje atidengtas žemis – rusvas priemėlis (foto 10). Tik kv.1B ir kv.5B fiksuotos tamsiai pilkos-juodos žemės iki 25 cm skersmens netaisyklingos formos lopinėliai. Šių sluoksnelių storis siekė 10-15 cm. Kadangi jokių radinių šioje žemėje nerasta buvo nuspręsta ties kv.5 į V padaryti 1 m išpjovą (kv.5C). Dar nuiminėjant povelėninį sluoksnį aptiktas smulkus keramikos gabalėlis (neinventorintas). Po povelėniniu sluoksniu beveik visame išpjovos plote atidengtas juodos žemės sluoksnis (foto 11, 12), kurio storis siekė iki 35 cm. Sluoksniu viršuje fiksuoti 2 nedideli lauko rieduliai (skersmenys 18 cm ir 20 cm), dar vienas 24 cm skersmens akmuo aptiktas sluoksniu apačioje. Juodoje žemėje rasta ir dirbinių: 33 cm gylyje aptikta geležinio vienašmenio peilio geležtės dalis (inv. nr.5, foto 28:5). Sluoksnyje aptikta keramikos fragmentų, iš kurių inventorinta 14 vnt. (inv. nr.6-11) – 9 žiestos ir 5 lipdytos apžiestos keramikos šukės. Tai trijų žiestų puodų atlenktais į išorę angokraščiais ir puoštų bangelėmis bei horizontaliomis linijomis fragmentai (inv. nr.6, 7 ir 8, foto 28:6, 29:7-8), dviejų lipdytų apžiestų(?) puodų neornamentuoti fragmentai ir puodo, įstrižomis įkartėlėmis puoštais peteliais, fragmentas (inv. nr.11, foto 29:11). Dar 5 sunkiai identifikuojami keramikos smulkūs fragmentai neinventorinti. Taip pat sluoksnyje surinkta 11 rusvos spalvos molio tinko fragmentų, 5 smulkūs angliukai ir degusio kaulo fragmentas (neinventorinti).

Baigus tyrimus perkasa užversta ir užvelėnuota (foto 15).

Perkasa nr.2 užmatuota 58,3 m į PV (190°) nuo perkastos nr.1 (brėž. nr.2), dirvonuojančiame lauke, į R nuo keliuko vedančio piliakalnio su priešpiliu link. Perkasa

1x10m dydžio, ilgąja kraštine orientuota Š-P kryptimi (0°-180°), kas metrą suskirstyta kvadratais, kurie sužymėti iš Š į P skaičiais nuo 1 iki 10 (brėž. nr.5).

Reljefas perkasoje vietoje leidžiasi pietų pusėn, ties perkasoje kv.6-7 yra griova. Bendras nuolydis – 78 cm, griovos gylis apie 20 cm, plotis 2 m.

Nukalus 10 cm storio velėną visoje perkasoje atidengtas rusvas armuo, jo storis siekė nuo 30 cm šiaurinėje pusėje iki 60 cm pietinėje. 40-70 cm gylyje pasiektas tamsesnis sluoksnis. Jis taip pat maišytas – pilkos spalvos armuo. Kasant gilyn šiaurinėje perkasoje dalyje vėl atidengtas rusvo armens sluoksnis, jo storis iki 32 cm. Jis tarsi įsiterpęs į tamsesnį pilką armenį. Tai gerai matyti iš rytinės sienos pjūvio (brėž. 5). Pilko armens storis siekė iki 72 cm (pietinėje dalyje), o bendras abiejų armenų storis 120-130 cm. Po šiais sluoksniais, 130-140 cm gylyje fiksuotas žemasis rusvas priesmėlis (foto 13).

Armens sluoksniuose surinkta šiek tiek radinių – smulkios keramikos, angliukas. 11 smulkių šukelių inventorinta (inv. nr. 12-21, foto 30). Tai žiestų ir lipdytų puodų pakraštėliai bei sienelės, dalis jų sunkiai identifikuojamos, dalis puoštos horizontalių linijų, bangelės, zigzago ar įkartėlių ornamentais (inv. nr. 12, 15, 18-20, foto 29:12, 30:15, 18-20).

Iš sluoksnių sudėties šioje perkasoje galima spręsti, kad jie čia atsidūrė ilgą laiką ariant aukštumą, kurioje buvęs kultūrinis sluoksnis pamažu su ariama žeme nuslinko į žemesnes vietas.

Baigus tyrimus perkasa užversta ir užvelėnuota (foto 16).

Perkasa nr.3 užmatuota 28 m į V (270°) nuo perkasoje nr.2 (brėž. nr.2), dirvonuojančiame lauke, į V nuo keliuko vedančio piliakalnio su priešpiliu link. Perkasa 2x5m dydžio, ilgąja kraštine orientuota Š-P kryptimi (0°-180°), kas metrą suskirstyta kvadratais, kurie sužymėti iš Š į P skaičiais nuo 1 iki 5, o iš R į V raidėmis A-B (brėž. nr.5).

Reljefas šioje vietoje lygus, perkasoje rytinė pusė yra 14-15 cm aukščiau nei vakarinė. Nukalus velėną atidengtas rudo armens povelėninis sluoksnis, jo storis siekė 18-20 cm. 28-30 cm gylyje fiksuotas žemasis – rusvas priesmėlis (foto 14). Archeologiškai vertingų sluoksnių ir objektų neaptikta.

Baigus tyrimus perkasa užversta ir užvelėnuota (foto 17).

Šurfas nr.1 iškastas 58 m į ŠR (22°) nuo Piliunos gatvės ir lauko keliuko, vedančio piliakalnio su priešpiliu link, sankryžos, 30 m į Š (0°) nuo elektros perdavimo linijos stulpo, dirvonuojančiame lauke (brėž. nr.2). Šurfo kraštinės orientuotos tiksliai pagal pasaulio šalis.

Velėna ir rudas armuo sudarė 30 cm storio sluoksnį. Po juo – įžemis (gelsvas priemėlis). Šurfo gylis 60 cm (foto 18). Archeologiškai vertingų sluoksnių ir objektų neaptikta.

Šurfas nr.2 iškastas 30 m į Š (0°) nuo šurfo nr.1, dirvonuojančiame lauke (brėž. nr.2). Šurfo kraštinės orientuotos tiksliai pagal pasaulio šalis.

Velėna ir rudas armuo sudarė 30 cm storio sluoksnį. Po juo – įžemis (rudas priemolis). Šurfo gylis 40 cm (foto 19). Archeologiškai vertingų sluoksnių ir objektų neaptikta.

Šurfas nr.3 iškastas 30 m į Š (0°) nuo šurfo nr.2, dirvonuojančiame lauke (brėž. nr.2). Šurfo kraštinės orientuotos tiksliai pagal pasaulio šalis.

Velėna ir rudas armuo sudarė 35 cm storio sluoksnį. Po juo – įžemis (rudas priemolis). Šurfo gylis 40 cm (foto 20). Archeologiškai vertingų sluoksnių ir objektų neaptikta.

Šurfas nr.4 iškastas 30 m į Š (0°) nuo šurfo nr.3, dirvonuojančiame lauke (brėž. nr.2). Šurfo kraštinės orientuotos tiksliai pagal pasaulio šalis.

Velėna ir rudas armuo sudarė 30 cm storio sluoksnį. Po juo – įžemis (rudas priemolis). Šurfo gylis 40 cm (foto 21). Archeologiškai vertingų sluoksnių ir objektų neaptikta.

Šurfas nr.5 iškastas 30 m į Š (0°) nuo šurfo nr.4, dirvonuojančiame lauke (brėž. nr.2). Šurfo kraštinės orientuotos tiksliai pagal pasaulio šalis.

Velėna ir rudas armuo sudarė 30 cm storio sluoksnį. Po juo – įžemis (rudas priemolis). Šurfo gylis 35 cm (foto 22). Archeologiškai vertingų sluoksnių ir objektų neaptikta.

Šurfas nr.6 iškastas 86 m į ŠV (351°) nuo Piliuonos gatvės ir lauko keliuko, vedančio piliakalnio su priešpiliu link, sankryžos, 40 m į Š (0°) nuo elektros perdavimo linijos stulpo, 33,6 m į V (272°) nuo šurfo nr.2 dirvonuojančiame lauke (brėž. nr.2). Šurfo kraštinės orientuotos tiksliai pagal pasaulio šalis.

Velėna ir rudas armuo sudarė 33 cm storio sluoksnį. Po juo – įžemis (gelsvas priemolis). Šurfo gylis 45 cm (foto 23). Archeologiškai vertingų sluoksnių ir objektų neaptikta.

Šurfas nr.7 iškastas 40 m į Š (0°) nuo šurfo nr.6, dirvonuojančiame lauke (brėž. nr.2). Šurfo kraštinės orientuotos tiksliai pagal pasaulio šalis.

Velėna ir rudas armuo sudarė 25 cm storio sluoksnį. Po juo – įžemis (rusvas priemolis). Šurfo gylis 45 cm (foto 24). Archeologiškai vertingų sluoksnių ir objektų neaptikta.

Šurfas nr.8 iškastas 40 m į Š (0°) nuo šurfo nr.7, dirvonuojančiame lauke (brėž. nr.2). Šurfo kraštinės orientuotos tiksliai pagal pasaulio šalis.

Velėna ir rudas armuo sudarė 25 cm storio sluoksnį. Po juo – įžemis (rusvas priemolis). Šurfo gylis 45 cm (foto 25). Archeologiškai vertingų sluoksnių ir objektų neaptikta.

Šurfas nr.9 iškastas 65 m į Š (0°) nuo šurfo nr.5, dirvonuojančiame lauke (brėž. nr.2). Šurfo kraštinės orientuotos tiksliai pagal pasaulio šalis.

Velėna ir rudas armuo sudarė 25-30 cm storio sluoksnį. Po juo – žemė (gelsvas priemėlis). Šurfo gylis 35 cm (foto 26). Archeologiškai vertingų sluoksnių ir objektų neaptikta.

Šurfas nr.10 iškastas 34 m į PR (135°) nuo šurfo nr.9, dirvonuojančiame lauke (brėž. nr.2). Šurfo kraštinės orientuotos tiksliai pagal pasaulio šalis.

Velėna ir tamsiai rudas armuo sudarė 30 cm storio sluoksnį. Po juo – žemė (rusvas priemolis). Šurfo gylis 35 cm (foto 27). Archeologiškai vertingų sluoksnių ir objektų neaptikta.

Visi šurfai baigus tyrimus užversti ir užvelėnuoti.

Išvados

2006 m. žvalgomųjų archeologinių tyrinėjimų metu Pakalniškių piliakalnyje su priešpiliu ištirtas bendras 53,75 m² dydžio plotas, vizualiai išžvalgyta apie 3 ha teritorija.

Piliakalnio aikštelėje padarius 5 apkasų suformuotų pylimėlių pjūvius, nustatyta, kad aikštelės kasant apkasus buvo suformuoti pylimai siekiantys iki 30-70 cm aukščio virš aikštelės paviršiaus. Kultūrinis sluoksnis po jais aikštelės centre siekia iki 20-25 cm storio, jis kasant apkasus buvo perkastas. Apkasų pylimų žemėje bei kultūriniame sluoksnyje aptikta molio tinko, gyvulių kaulų bei smulkių lipdytos bei apžiestos keramikos fragmentų.

Priešpilio aplinkoje, aukštumose į pietvakarius ir vakarus nuo jo, iškastos 3 perkastos ir 10 šurfų. Perkasoje nr.1 aptiktas iki 35 cm storio kultūrinio sluoksnis su žiesta ir apžiesta keramika, molio tinku, degėšiais. Rasta geležinio peilio dalis. Perkasoje nr.2 aptiktas iki 130 cm storio maišytas sluoksnis su suardyto kultūrinio sluoksnio liekanomis. Perkasoje nr.3 ir šurfluose archeologiškai vertingų objektų neaptikta.

Vizualiai žvalgyta šiaurinio piliakalnio šlaito pašlaitė jo tvirtinimo darbų metu. Jokių archeologiškai vertingų radinių neaptikta.

Piliakalnio aikštelėje rasta archeologinė medžiaga pernelyg fragmentiška ir sunkiai datuojama. Perkasoje nr.1 ir nr.2 surinkti radiniai datuojami II tūkstantmečio pirma puse.

2006 m. tyrinėjimų rezultatai rodo, kad į pietvakarius nuo priešpilio, aukštumoje būta senovės gyvenvietės, kuri stipriai nukentėjo ariant, tačiau nėra visiškai sunaikinta. Siūloma esamą vertybės teritoriją praplėsti įtraukiant į ją ir buvusios gyvenvietės teritoriją.

Archeologas



Zenonas Baubonis

Sutrumpinimų naudotų keramikos lentelėje paaiškinimai:

Tipas: Ž – žiesta
 L – lipdyta
 La - lipdyta apžiesta

Indo dalis: pkr – pakraštėlis
 sn – sienelė
 kakl – kaklelis
 pt – petelis
 pd – priedugnis
 lp - lūpa

Profilis: S - atlenktas į išorę
 I – tiesus

Priemaišos: m - mažai
 g – gausu
 sm – smulkios
 vid - vidutinės

12	13	L	Puodas	2	pkr, sn	43	20	S		10	13	46x39; 50x28	x				x	x		m	vid			Perkasa 2	pilkas armuo	lūpa aptrupėjusi, jos storis 14mm	30	
13	14	La	Puodas	1	pkr	13	19	S		7	8	45x35	x				x	x		m	sm			Perkasa 2	pilkas armuo	lūpos storis 7mm	30	
14	15	La?	Puodas	1	pkr	7	17	S		6	7	30x34					x	x		m	sm	x	lp	Perkasa 2	pilkas armuo	lūpos storis 7mm. Puošta įstrižomis įkartėlėmis	30	
15	16	L?	Puodas	1	pkr	4	?	S?		7	8	22x23		x				x		m	vid			Perkasa 2	pilkas armuo	lūpos storis 7mm	30	
16	17	L?	Puodas	1	pkr	5	?	I?		8	9	24x22	x					x		g	vid			Perkasa 2	pilkas armuo	lūpos storis 8mm	30	
17	18	Ž?	Puodas	1	sn	8				7,5	8	27x29	x					x		m	vid	x	sn	Perkasa 2	rusvas armuo	Puošta horizontaliomis ir vertikaliomis(?) linijomis	30	
18	19	Ž?	Puodas	1	sn	5				5	6	20x29						x	x		m	sm	x	sn	Perkasa 2	pilkas armuo	puošta zigzago motyvu	30
19	20	La	Puodas	1	sn	13				7	10	41x36	x					x	x		m	sm	x	sn	Perkasa 2	pilkas armuo	puošta horizontaliomis linijomis	30
20	21	?	?	1	pd	9			12	10	12	22x30	x	x					x		g	vid			Perkasa 2	pilkas armuo	vidus aptrupėjęs	

viso: 484 g

2. INDIVIDUALŪS RADINIAI

Inv. Nr.5 PEILIO vienašmenio geležtės dalis. Geležis, aprūdijusi. Foto 28

Radimo vieta: Perkasa nr.1, išpjova. Gylis 33cm.

Išlikusios dalies ilgis - 11,4cm. Max. Ašmenų plotis 16mm. Nugarėlė - 4mm.

3. NEINVENTORINTI RADINIAI

Sumaišyti sluoksniai piliakalnio aikštelėje:

2 smulkūs lipdytos keramikos fragm.
8 rusvos-rausvos spalvos molio tinko gabaliukai
gyvulių ilgųjų kaulų fragmentai

Kultūrinis sluoksnis piliakalnio aikštelėje:

gyvulių ilgųjų kaulų fragmentai

perkasa nr.1, išpjova, juoda / pilka žemė:

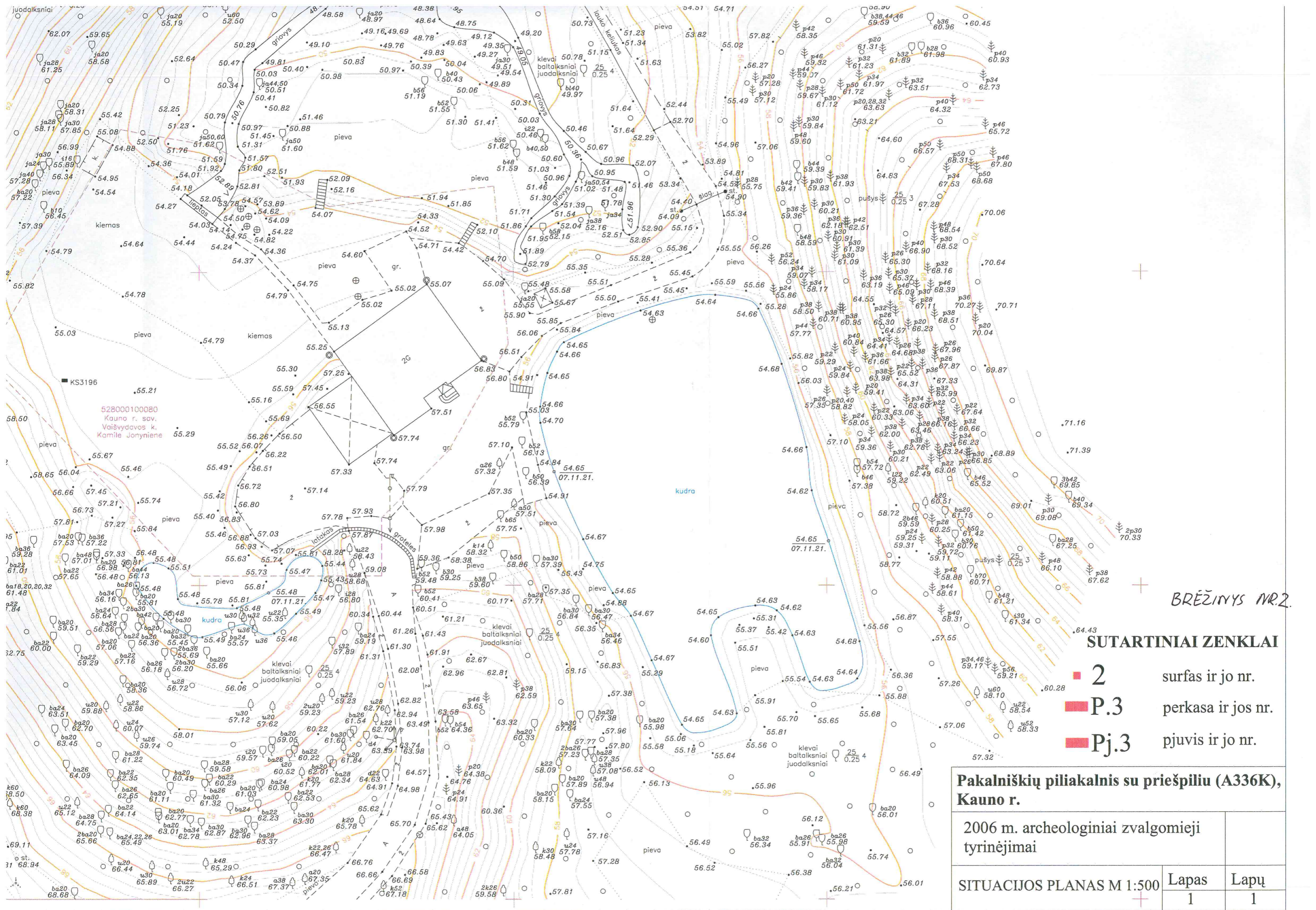
5 smulkūs neidentifikuojamos keramikos fragm.
degęs kaulo fragm.
5 smulkūs angliukai
11 rusvos spalvos molio tinko fragm.

perkasa 2, rudas ir pilkas armuo:

14 smulkių neidentifikuojamos keramikos fragm.
angliukas

BRĒŽINIŲ SĄRAŠAS

1. Vietovės schema. M 1:10000
2. Tyrinėtų plotų situacija. M 1:500
3. Pjūviai nr.1-5. M 1:40.
4. Perkasa nr.1. M 1:40.
5. Perkasų nr.2 ir nr.3 rytinės sienos. M 1:40.



BRĖŽINYS NR.2.

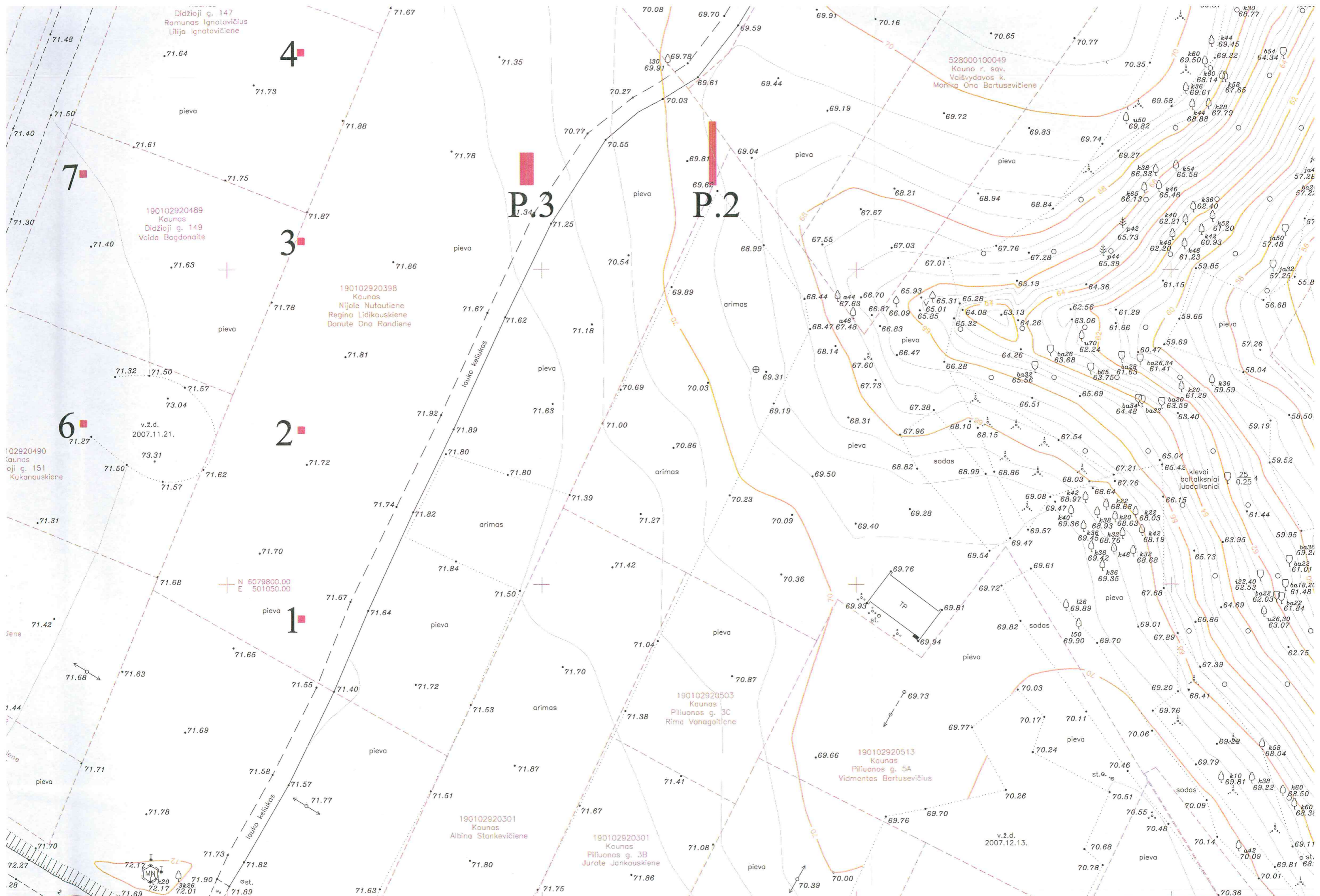
SUTARTINIAI ZENKLAI

- 2 surfas ir jo nr.
- P.3 perkasa ir jos nr.
- Pj.3 pjuvis ir jo nr.

Pakalniškių piliakalnis su priešpiliu (A336K), Kauno r.

2006 m. archeologiniai zvalgomieji tyrinėjimai

SITUACIJOS PLANAS M 1:500	Lapas	Lapų
	1	1



Didžioji g. 147
Ramūnas Ignatavičius
Lilija Ignatavičienė

190102920489
Kaunas
Didžioji g. 149
Vaida Bagdonaite

190102920398
Kaunas
Nijolė Nutautienė
Regina Lidikauskienė
Danutė Ona Randienė

528000100049
Kauno r. sav.
Vaišvydavos k.
Monika Ona Bartusevičienė

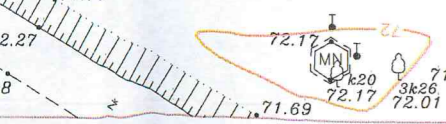
190102920503
Kaunas
Piliuonos g. 3C
Rima Vanagaitienė

190102920513
Kaunas
Piliuonos g. 5A
Vidmantas Bartusevičius

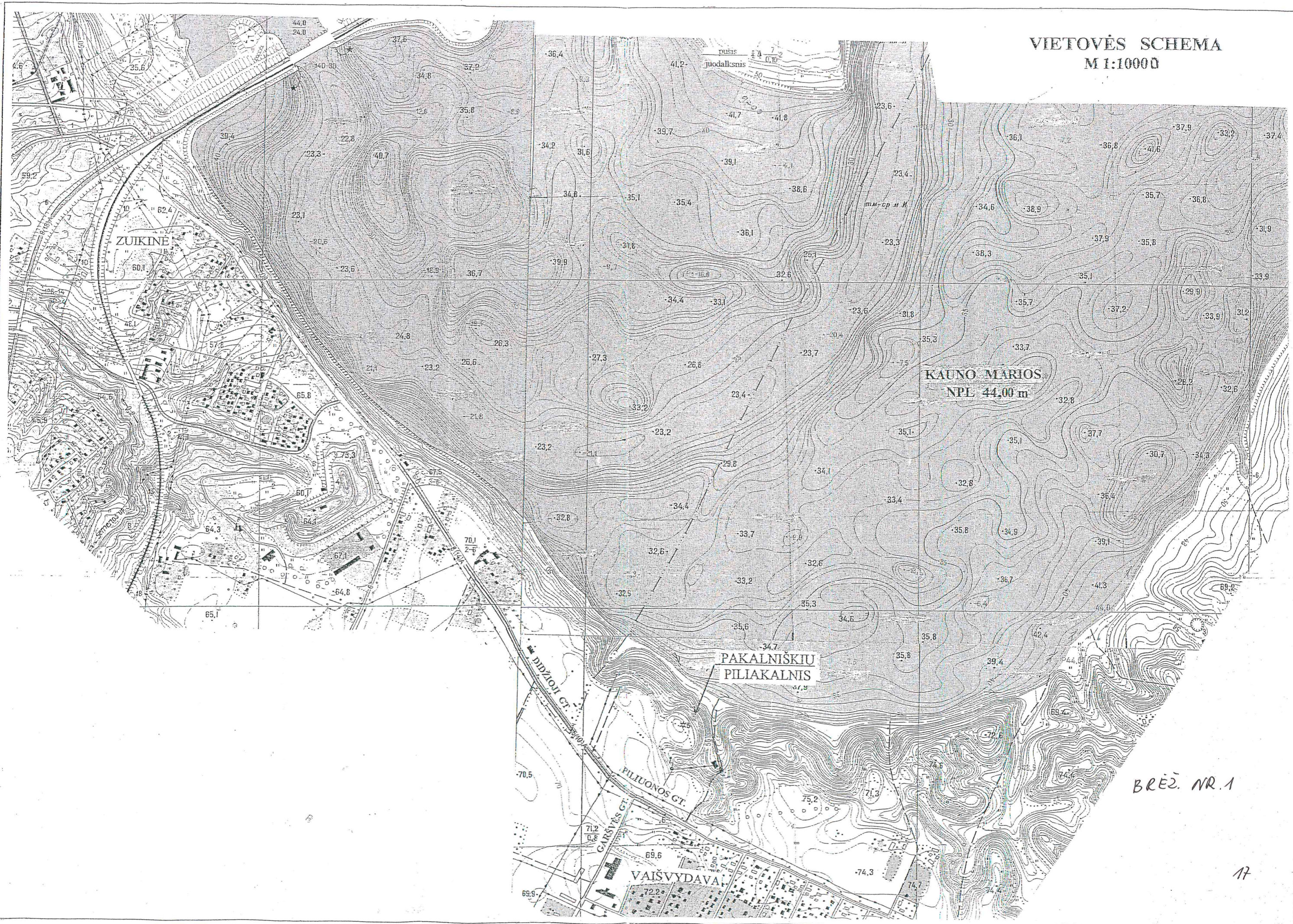
190102920301
Kaunas
Albina Stankevičienė

190102920301
Kaunas
Piliuonos g. 3B
Juratė Jankauskienė

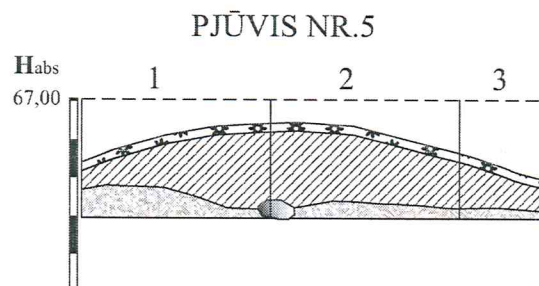
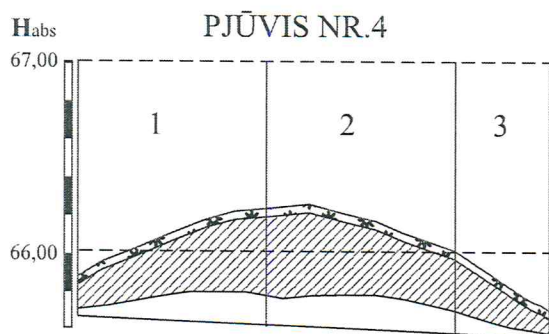
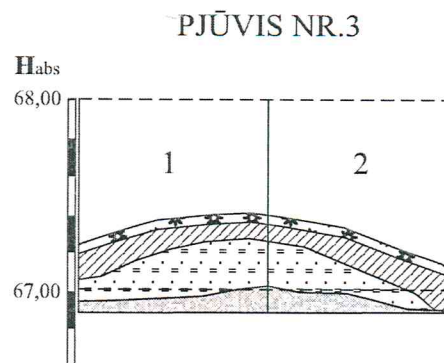
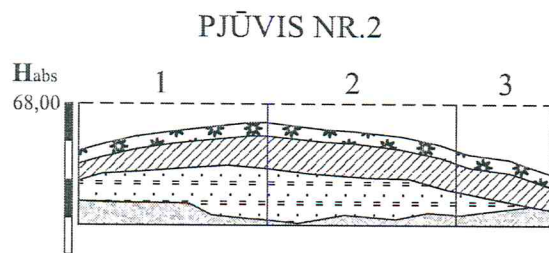
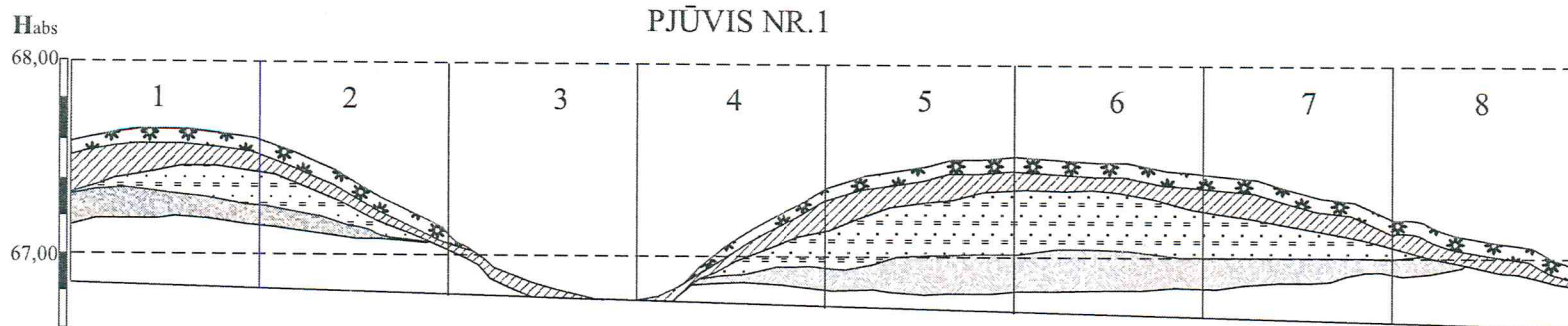
v.ž.d.
2007.12.13.






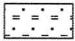

VIETOVĖS SCHEMA
M 1:10000



BRĖŽ. NR. 1



SUTARTINIAI ŽENKLAI:

-  Velėna
-  Dirvožemis
-  Juoda / pilka žemė - kultūrinis sluoksnis
-  Priemolis su smėliu, maišytas
-  Ižemis

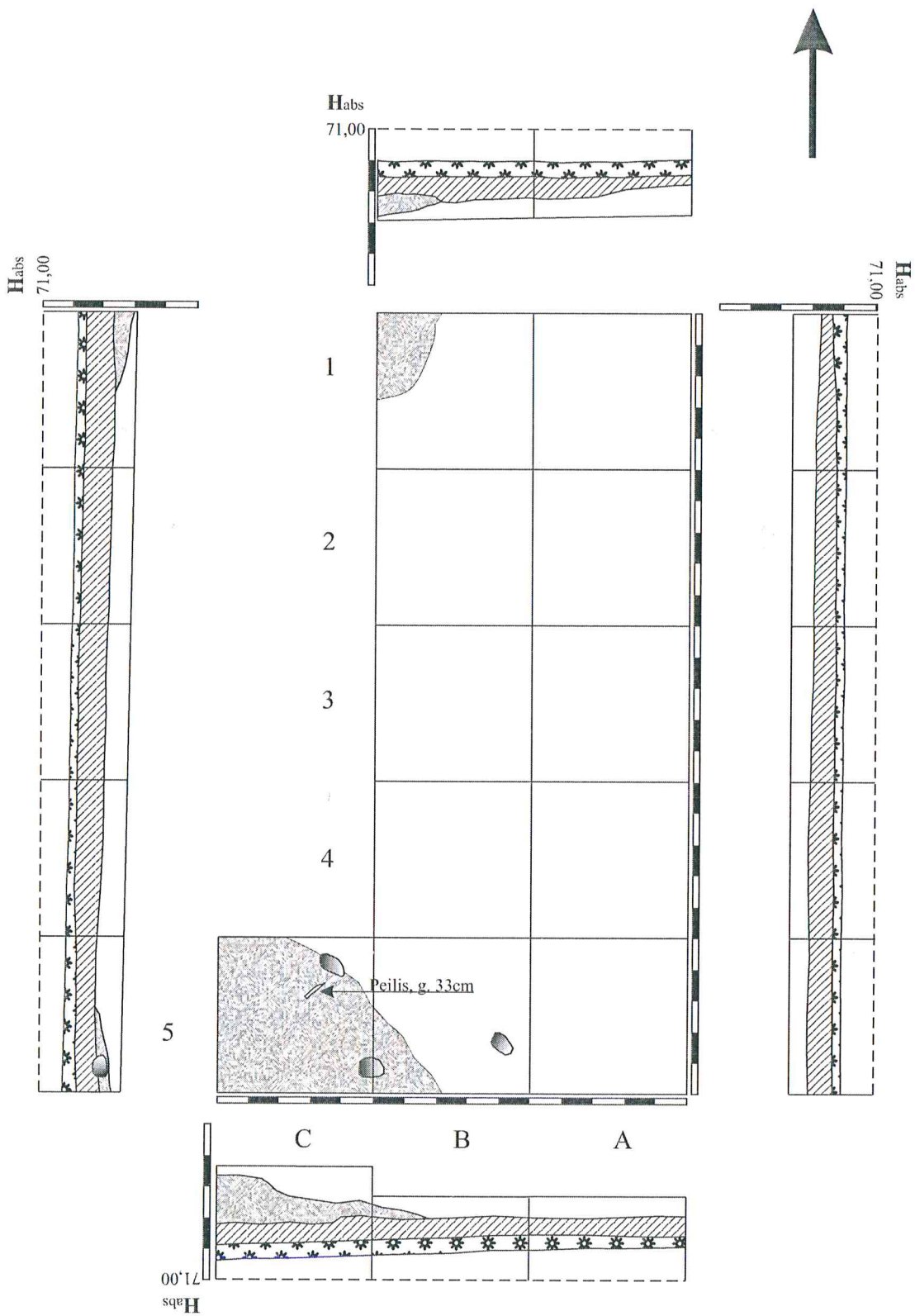


**ARCHEOLOGINIAI ŽVALGOMIEJI TYRIMAI
PAKALNIŠKIŲ PILIAKALNYJE SU PRIŠPILIU
(A336K) IR JŲ APLINKOJE 2006 M.**


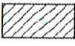


PJŪVIAI NR.1-5

M 1:40

Brėžinys nr.3



SUTARTINIAI ŽENKLAI:

-  Velėna
-  Dirvožemis
-  Juoda / pilka žemė - kultūrinis sluoksnis
-  Įžemis

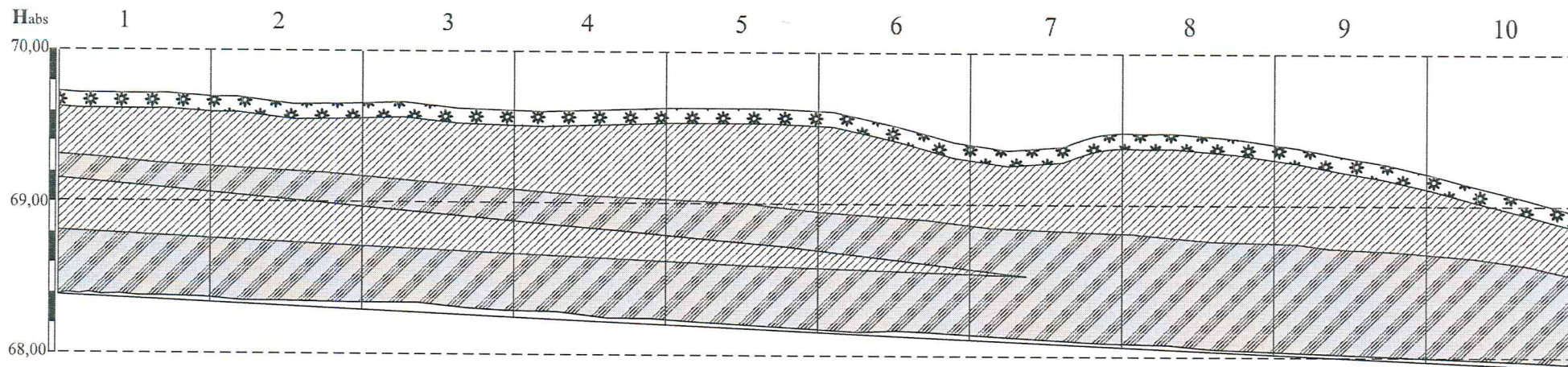
**ARCHEOLOGINIAI ŽVALGOMIEJI TYRIMAI
PAKALNIŠKIŲ PILIAKALNYJE SU PRIEŠPILIU
(A336K) IR JŲ APLINKOJE 2006 M.**

PERKASA NR.1, gylis 30-40cm

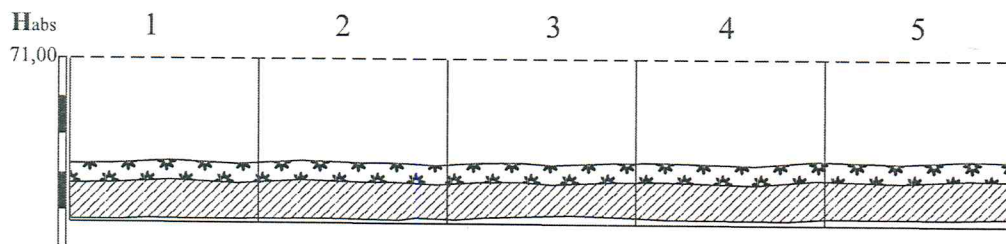
M 1:40

Brėžinys nr.4




PERKASA NR.2 RYTINĖ SIENA



PERKASA NR.3 RYTINĖ SIENA



SUTARTINIAI ŽENKLAI:

-  Velėna
-  Rusvas armuo
-  Pilkas armuo
-  Ižemis



ARCHEOLOGINIAI ŽVALGOMIEJI TYRIMAI
PAKALNIŠKIŲ PILIAKALNYJE SU PRIESPILIU
(A336K) IR JŲ APLINKOJE 2006 M.

PERKASOS NR.2 IR NR.3

M 1:40

FOTONUOTRAUKŲ SĄRAŠAS

1. Pakalniškių piliakalnio priešpilis. Fotografuota iš PV.
2. Pakalniškių piliakalnis po šiaurinio šlaito sutvarkymo. fotografuota iš R.
3. Piliakalnio šlaito tvarkymo darbai. Fotografuota iš V.
4. Piliakalnio aikštelė prieš tyrimus. Vaizdas nuo pylimo (iš P).
5. Piliakalnio aikštelė po tyrimų. Vaizdas nuo pylimo (iš P).
6. Tyrimai aikštelėje. Pjūvis nr.1. Fotografuota iš P.
7. Tyrimai aikštelėje. Pjūvis nr.2. Fotografuota iš PV.
8. Tyrimai aikštelėje. Pjūvis nr.3. Fotografuota iš PV.
9. Tyrimai aikštelėje. Pjūvis nr.4. Fotografuota iš ŠR.
10. Tyrimai priešpilio aplinkoje. Perkasa nr.1 nuėmus dirvožemį. Fotografuota iš P.
11. Tyrimai priešpilio aplinkoje. Perkasos nr.1 išpjova. Peilis *in situ*, gylis 35 cm. Fotografuota iš P.
12. Tyrimai priešpilio aplinkoje. Perkasos nr.1 išpjova 50 cm gylyje. Fotografuota iš P.
13. Tyrimai priešpilio aplinkoje. Perkasa nr.2 pasiekus įžemį. Fotografuota iš PV.
14. Tyrimai priešpilio aplinkoje. Perkasa nr.3 pasiekus įžemį. Fotografuota iš P.
15. Tyrimai priešpilio aplinkoje. Užversta perkasa nr.1. Fotografuota iš R.
16. Tyrimai priešpilio aplinkoje. Užversta perkasa nr.2. Fotografuota iš Š.
17. Tyrimai priešpilio aplinkoje. Užversta perkasa nr.3. Fotografuota iš P.
18. Tyrimai priešpilio aplinkoje. Šūrfas nr.1 pasiekus įžemį. Fotografuota iš P.
19. Tyrimai priešpilio aplinkoje. Šūrfas nr.2 pasiekus įžemį. Fotografuota iš P.
20. Tyrimai priešpilio aplinkoje. Šūrfas nr.3 pasiekus įžemį. Fotografuota iš P.
21. Tyrimai priešpilio aplinkoje. Šūrfas nr.4 pasiekus įžemį. Fotografuota iš P.
22. Tyrimai priešpilio aplinkoje. Šūrfas nr.5 pasiekus įžemį. Fotografuota iš P.
23. Tyrimai priešpilio aplinkoje. Šūrfas nr.6 pasiekus įžemį. Fotografuota iš P.
24. Tyrimai priešpilio aplinkoje. Šūrfas nr.7 pasiekus įžemį. Fotografuota iš P.
25. Tyrimai priešpilio aplinkoje. Šūrfas nr.8 pasiekus įžemį. Fotografuota iš P.
26. Tyrimai priešpilio aplinkoje. Šūrfas nr.9 pasiekus įžemį. Fotografuota iš P.
27. Tyrimai priešpilio aplinkoje. Šūrfas nr.10 pasiekus įžemį. Fotografuota iš P.
28. Radiniai. Keramika nr.1, 2, 6 ir peilis (nr.5). M 1:1.
29. Radiniai. Keramika nr.7, 8, 11, 12. M 1:1.
30. Radiniai. Keramika nr.13-20 M 1:1.





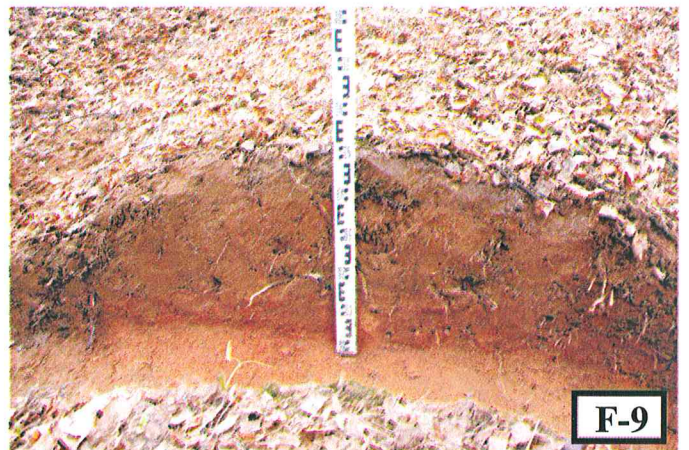
F-6



F-7



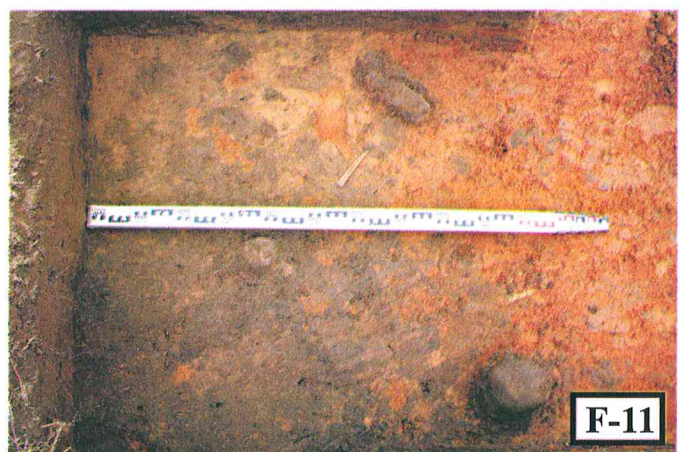
F-8



F-9



F-10

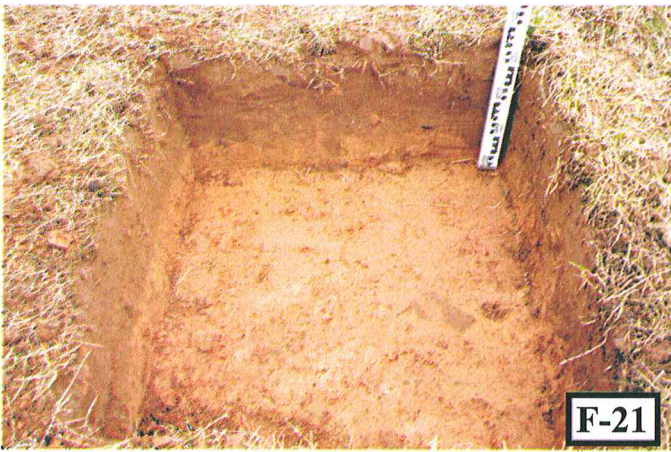


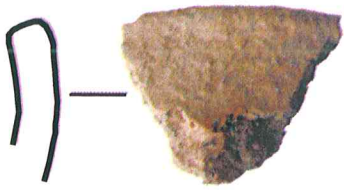
F-11



F-12







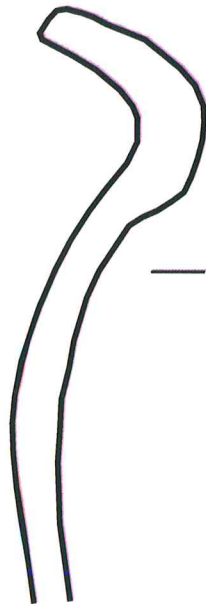
1



2



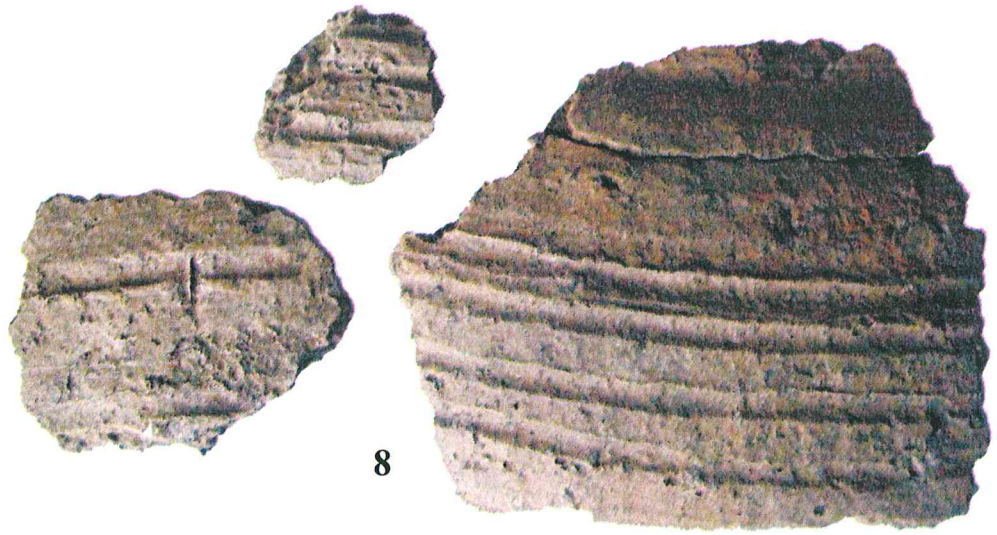
5



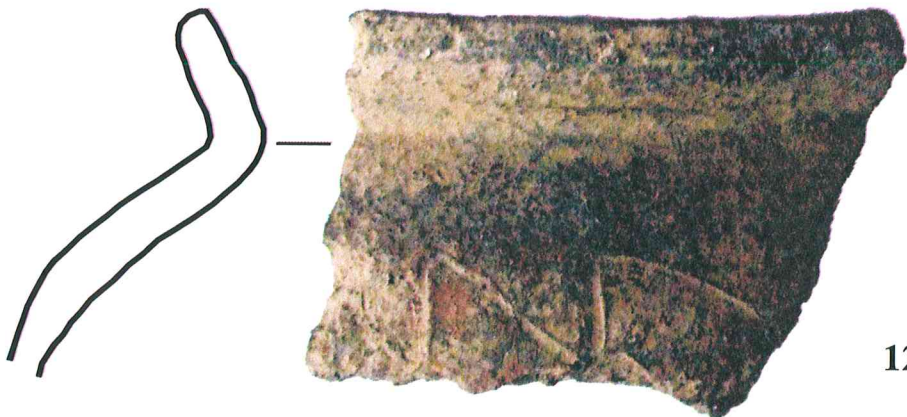
6



F-28

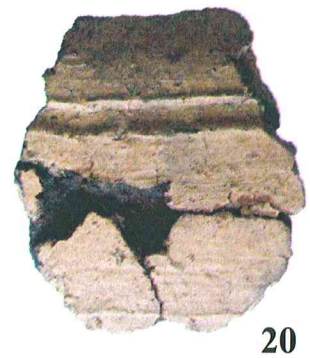
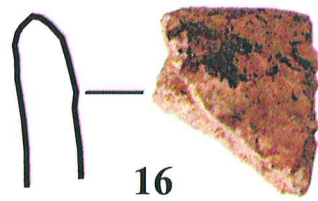
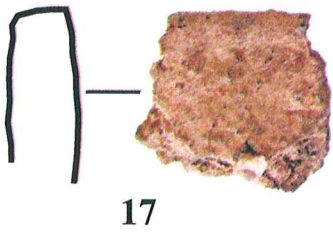
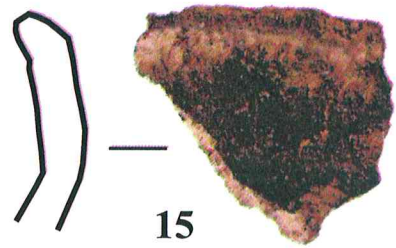
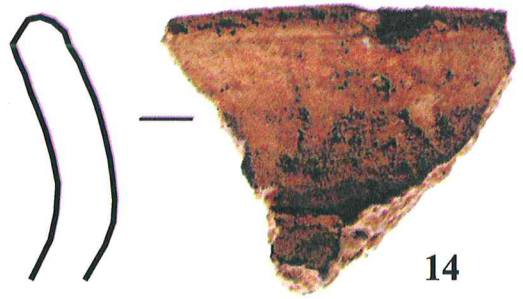
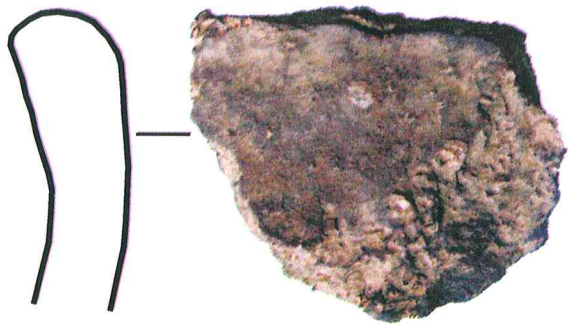


11



0 5cm

F-29



0 5cm

F-30

Leidimas galioja iki 2006-11-30

LEIDIMAS

vykdyti archeologinius tyrimus

2006-04-26 Nr.15

Vilnius

Pagal Lietuvos Respublikos nekilnojamojo kultūros paveldo apsaugos įstatymo 18 str. šis leidimas išduotas **Z.Bauboniui** vykdyti Pakalniškių piliakalnio su priešpiliu (A336K), Kauno raj., **archeologinius žvalgomojus tyrinėjimus**, taip pat naudoti elektronines priemones, sudarinėti planus, filmuoti, fotografuoti, piešti, rinkti radinius ir mėginius tiriamame objekte.

Tyrimų projektas: A336 Pakalniškių piliakalnio su priešpiliu archeologinių žvalgomųjų tyrimų projektas, 2006-04-24, Nr.15.

Kontrolės skyriaus vedėjas



A336 PAKALNIŠKIŲ PILIAKALNIO SU PRIEŠPILIU
ARCHEOLOGINIŲ ŽVALGOMŲ TYRIMŲ PROJEKTAS

2006-04-24

Vilnius

Kauno hidroelektrinės užsakymu, pagal UAB „Hidroprojekta“ parengtą darbų projektą UAB „Kamesta“ tvirtins į Kauno marias grūvanti Pakalniškių piliakalnio šiaurės rytinį šlaitą. Be to, projekte numatyta piliakalnio aikštelėje atvežtiniu gruntu užlyginti Antrojo pasaulinio karo metu iškastus apkasus, įrengti privažiavimą prie piliakalnio žvyruojant esančią lauko kelią. Tačiau šiems darbams finansavimas dar negautas.

Planuojama archeologiškai žvalgyti šiaurės rytų tvirtinamą šlaitą, gražinant į apkasus iš jų išmestą ant piliakalnio aikštelės žemę (surenkant galimus atsitiktinius radinius), ir iškasti šurfus būsimo privažiavimo kelio vietoje. Tyrimų apimtys bus iki 30 kv. m. Darbai vyks balandžio mėnesį.

Archeologas



Zenonas Baubonis

VYTAUTO DIDŽIOJO KARO MUZIEJUS
KAUNAS, DONELAIČIO 64 , tel./ faks.320765


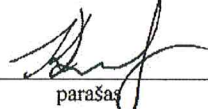
MUZIEJINIŲ VERTYBIŲ PRIĖMIMO AKTAS Nr. 2

2009 m. balandžio mėn. 29 d. Vytauto Didžiojo karo muziejaus darbuotojas vyr. muziejininkas KĘSTUTIS ŠEŠKEVIČIUS ir UAB „Lietuvos paminklai“ vyresnysis archeologas ZENONAS BAUBONIS surašė šį aktą pažymėdami, kad pirmasis priėmė, o antrasis perdavė laikinam saugojimui šias muziejines vertybes:

Eil. Nr.	Muziejinės vertybės pavadinimas, trumpas aprašymas	Kiekis	Prašoma suma	Būklė
	2006 metų Pakalniškių piliakalnio, Kauno r. žvalgomųjų tyrinėjimų radiniai			
	21 vnt. Keramika, geležis. Priimta pagal dienoraščio radinių sąrašą..	21	nemokamai	

Iš viso: 21 (dvidešimt vienas) vnt.

Suma žodžiais: nemokamai

Perdavė  parašas Akta užpildė ir priėmė  parašas