

LIETUVOS RESPUBLIKOS KULTŪROS MINISTERIJOS
KULTŪROS VERTYBIŲ APSAUGOS DEPARTAMENTAS

KULTŪROS PAVELDO CENTRAS



LINAS TAMULYNAS

MACIUIČIŲ PILIAKALNIO (AR 481)
(MACIUIČIŲ K., VĖŽAIČIŲ SEN., KLAIPĖDOS R.)
ARCHEOLOGINIŲ ŽVALGOMŲJŲ TYRINĖJIMŲ
2002 M. ATASKAITA

Kultūros paveldo centro Paveldosaugos
bibliotekos Dokumentų fondai
Fondo Nr. 39
Apyrašo Nr. 1
Apsk. Vien. Nr. 1428

VILNIUS 2003

TURINYS

ĮVADAS	3
BENDROS ŽINIOS APIE OBJEKTĄ	4
LAUKO DARBŲ APRAŠYMAS	5
Perkasa Nr. 1.....	5
Perkasa Nr. 2.....	6
Perkasa Nr. 3.....	7
Perkasa Nr. 4.....	7
Perkasa Nr. 5.....	7
APIBENDRINIMAS	9
ŠALTINIAI IR LITERATŪRA	10
PLANAI, BRĖŽINIAI	11
Maciuičių piliakalnio (AR 481) archeologinių žvalgomųjų tyrinėjimų 2002 m. situacijos planai. M 1: 10000 ir M 1: 2000.....	12
Maciuičių piliakalnio (AR 481) GPS topografinis planas. M 1: 500. Sudarė R. Augustinavičius	13
Perkasų planuose ir sienelių brėžiniuose naudoti sutartiniai ženklai.....	14
Maciuičių piliakalnio (AR 481) archeologinių žvalgomųjų tyrinėjimų 2002 m. perkastos nr. 1 planas ir p. sienelė. M 1: 20.....	15
LAUKO DARBŲ FOTOFIKSACIJA	16
RADINIŲ SĄRAŠAS	29
RADINIŲ ILIUSTRACIJOS	33
PRIEDAI	37

IVADAS

Klaipėdos r. savivaldybės teritorijoje šiuo metu yra šeši archeologiniai objektai, kurie buvo įrašyti į LTSR kultūros ir istorijos paminklų sąrašus bei išaiškinamų paminklų sąrašus ir pagal LR įstatymo “Dėl Lietuvos Respublikos nekilnojamųjų kultūros vertybių apsaugos įstatymo įgyvendinimo” 9 straipsnį, turi būti saugomi kaip archeologinės vietos. Šie objektai – tai Daukšaičių piliakalnis (AR 471); Gribžinių kapinynas (AV 463), Katkų kapinynas (AV 2030), Maciuičių piliakalnis (AR 481), Veiviržėnų kapinynas (AV ir Žvelsėnų senovės gyvenvietė (IP 1270/A).

Visi minėti objektai į saugomų objektų sąrašus buvo įrašyti ir jų teritorijos (išskyrus Veiviržėnų kapinyną) nustatytos remiantis duomenimis, nepakankamai pagrindžiančiais jų vertę. Dėl šios priežasties visi minėti objektai iki šiol neįrašyti į LR Nekilnojamųjų vertybių Registro archeologinių vietų sąrašą.

2002 m. Kultūros paveldo centro Archeologinių vietų 2002 m. apskaitos ir tyrimų darbų programoje Nr. 19 temoje Nr. 2 numatytos lėšos (10000,00 Lt.) šių objektų vertės nustatymui tam kad juos būtų galima įrašyti ar paskelbti neįrašytiniais į minėtą sąrašą.

Kadangi 2002 m. pirmame pusmetyje darbams skirta tik 5000,00 Lt., todėl nutarta vertę nustatyti trimis objektams: Katkų kapinynui (AV 2030), Maciuičių piliakalniui (AR 481) ir Žvelsėnų senovės gyvenvietei (IP 1270/A).

2002 05 27 KVAD Mokslinei archeologijos komisijai pateikta paraiška išduoti leidimą vykdyti Maciuičių piliakalnio (AR 481) archeologinius žvalgomouosius tyrinėjimus (*žr. priedą nr. 3*).

2002 06 05 minėtiems darbams išduotas leidimas nr. 52 (*žr. priedą nr. 4*).

BENDROS ŽINIOS APIE OBJEKTĄ

1889 m. publikuotame Fiodoro Pokrovskio sudarytame Kauno gubernijos archeologiniame žemėlapyje nurodoma, kad Maciuičių kaime yra vieno varsto ilgio ir 5 – 6 sieksnių pločio pylimas, orientuotas š.v. – p.r. kryptimi, kuris prasideda ties kalvele, esančia pelkėtoje ganykloje. Pastaroji kalvelė pagal F. Pokrovskio surinktus duomenis buvusi apie 600 kv. sieksnių ploto ir vadinama Pilalė [*Pokrovskij F., 1899, p. 94*].

P. Tarasenkos sudarytame Lietuvos archeologinių objektų sąvade – “Lietuvos archeologijos medžiagoje” [*Tarasenka P., 1928*], pakartota F. Pokrovskio pateikta informacija [*Tarasenka P., 1928, p. 177*].

1963 m. LII žvalgomosios ekspedicijos metu vadovaujantis F. Pokrovskio paskelbta informacija, Maciuičiuose ieškota F. Pokrovskio minėtos Pilalės ir spėta, kad tai yra Minijos kair. krante esanti pailga pylimo formos kalva, kuri žmonių vadinta Markapiais. Ekspedicijos ataskaitoje nurodoma, kad sunku pasakyti, ar ši kalva yra piliakalnis ar tai šalia piliakalnio buvusi apeiginė vieta [*Tautavičius, 1963, p. 39*].

Remiantis 1963 m. žvalgomosios ekspedicijos duomenimis, ši kalva 1972 m. įrašyta į LTSR kultūros paminklų sąrašo respublikinės reikšmės archeologijos paminklus kaip Maciuičių piliakalnis (AR 481) [*Sąrašas, 1973, 134*].

Lietuvos TSR archeologijos atlase nurodoma, kad 1963 m. lokalizuota kalva yra ta pati F. Pokrovskio minima Pilalė [*Atlasas, 1975, p. 101*].

Tai, kad F. Pokrovskio minima Pilalė nėra kalva, kurią su ja sutapatino 1963 m. archeologinė ekspedicija, galima nuspėti išanalizavus Valstybės archeologijos komisijos medžiagą [*VAK*], kurioje yra pateikti duomenys apie F. Pokrovskio minimą Pilalę ir nurodoma, kad ji yra Maciuičių kaime, kairiajame Skinijos krante [*VAK, L. 204*] (žr. priedą nr. 1), t.y. neturi nieko bendro su 1963 m. lokalizuota kalva, pavadinta Maciuičių piliakalniu. VAK medžiagoje yra informacijos ir apie tariamąjį Maciuičių piliakalnį, kuris čia vadinamas Anelyno “Maro kapeliais” [*VAK, L. 124*] (žr. priedą nr. 2).

Taip vadinamas Maciuičių piliakalnis yra Minijos kair. kranto žemutinėje terasoje. Tai stačiašlaitė pailgos formos, š. – p. kryptimi orientuota, 40 m ilgio, iki 17 m pločio ir 5,5 - 7,5 m aukščio kalva (žr. *topografinį planą p. 13 ir fotonuotraukas nr. 28 - 30 p. 27*). Iš v. pusės ją riboja kelias, vedantis į Kalniškės lentpjūvę (žr. *fotonuotrauką nr. 28 p. 27*). Į r. nuo objekto žemės paviršius nežymiai aukštėja, kol už 20 – 30 m pereina į statų Minijos viršutinės terasos šlaitą. Į r. nuo spėjamojo piliakalnio yra iškasta apie 30 m ilgio, apie 10 – 15 m pločio ir iki 3 m gylio duobė (žr. *situacijos planą p. 12 ir fotonuotraukas nr. 31, 32 p. 28*). Į š. nuo piliakalnio yra dar viena, apie 10 m x 15 m dydžio ir apie 2 m gylio duobė (žr. *situacijos planą p. 12 ir fotonuotrauką nr. 33 p. 28*). Ant kalvos, kuri saugoma kaip Maciuičių piliakalnis, stovi betoninis kryžius su iškaltu įrašu “**Praeivi Atsidūsėk už šioje vietoje Ilšančių sielas. Fundacija FREIGOFU 29 – IX – 1932 m. Gargždai.**”

LAUKO DARBŲ APRAŠYMAS

Maciuičių piliakalnio (AR 481) teritorijos tyrinėjimai vykdyti 2002 m. birželio mėn. Tyrinėjimuose be tyrimų vadovo – ataskaitos autoriaus, dalyvavo: Mažosios Lietuvos istorijos muziejaus archeologė Ramunė Bračiulienė; to paties muziejaus darbuotojas Virginijus Bračiulis; jų sūnus Virginijus Bračiulis; Vilniaus universiteto archeologijos spec. IV k. studentas Vytautas Juškaitis; Mažosios Lietuvos istorijos muziejaus archeologė Ieva Masiulienė; Vilniaus Universiteto archeologijos spec. IV k. studentas Rytis Šiaulinskas; Lietuvos nacionalinio muziejaus Archeologijos skyriaus darbuotojas Saulius Žegūnis.

Į kasinėjimus vieną saulėtą popietę buvo atvykę Vilniaus universiteto Archeologijos katedros doc. dr. Algimantas Merkevičius, Vilniaus universiteto Archeologijos centro darbuotoja Reda Nemickienė ir Vilniaus universiteto Archeologijos katedros doc dr. Valdemaras Šimėnas.

Archeologinių žvalgomųjų tyrinėjimų metu Maciuičių piliakalnio teritorijoje ir aplinkoje iškastos 5 iškasos, kurios ataskaitoje vadinamos perkasomis.

Perkasa nr. 1

(žr. situacijos planą p. 12, topografinį planą p. 13, perkastos planą ir p. sienelės brėžinį p. 15; fotonuotrauką nr. 1- 15 p. 17 – 22 ir nr. 27 p. 26)

Perkasa nr.1 kasta ant kalvos, 10 m į p. nuo jos š. galo. Pradžioje ji buvo 2m x 5m dydžio, trumposiomis kraštinėmis orientuota į v. ir r., vėliau pratęsta 1 m į r., ties p. sienele padaryta 1,5 kv. m ploto išpjova. Perkasa suskirstyta sąlyginiais 1m x 1m dydžio kvadratais, kurie sunumeruoti “šachmatų lentos langelių numeracijos principu”: iš v. į r. raidėmis (A, B, C, D, E, F), o iš p. į š. – skaičiais (1, 2, 3).

Nuėmus velėnos ir tamsaus permaišyto grunto sluoksnį (susidedantį iš smėlio, permaišyto su humusiniu sluoksniu), apie 0,4 m. gylyje perkasoje aptiktas permaišytas smėlio sluoksnis, kuriame rasta pavienių sudegintų kauliukų ir lipdytos keramikos šukelių, kurių dalis puošta virvelės išpaudais, dalis brūkšniuotu, dalis – lygiu paviršiumi. Didesnė sudegintų kaulų koncentracija aptikta kv. E2 p. pakraštyje ir kv. D2 r. pusės p. pakraštyje. Sudeginti kaulai ir keramika buvo randami pilkame maišytame smėlyje, kuris, atrodo, yra supiltinis sluoksnis. Kapų duobės perkasoje išryškėjo tik atsidengus mirusiųjų griaučiams, t. y. 0,75 – 0,8 m gylyje, o kapo nr. 1 duobės aplinkiniame grunte išvis nesimatė.

Prieš atsidengiant kapams, perkasoje užfiksuota keletas kitų struktūrų ir atskirų radinių:

Duobė kv. D3

(žr. perkastos planą ir p. sienelės brėžinį p. 15; fotonuotrauką nr. 1 - 3 p. 17, nr. 4 p. 18, nr. 7 p. 19, nr. 10 p. 20)

Šios duobės vieta matėsi prieš nuimant velėną – žemės paviršiuje buvo apie 0,2 m gylio įdubimas. Nuėmus velėną, šioje vietoje atsidengė kelių kompaktiškai sudėtų akmenų krūvelė, o duobės vieta aplinkiniame grunte išsiskyrė tamsesne spalva. Duobės vieta nepreparuota kaip atskira struktūra, o tolygiai skusta kartu su visu perkastos paviršiumi. Duobės užpilde surasta keletas lipdytos keramikos šukių, keli sudeginti kauliukai, geležinių karstų vinių (*radinių sąrašė nr. 9 - 19*). 0,5 m gylyje šioje duobės vietoje surasta vario lydinio skardos plokštelė (apkalas ?), kurioje išpaudo būdu pavaizduotas Nukryžiuotasis (*radinių sąrašė nr. 8*). Duobės dugnas nepasiekta ir 1,2 m gylyje.

Suardyto kapo fragmentai ant kv. C1 ir kv. C2 ribos.

(žr. perkamos planą ir p. sienelės brėžinį p. 15;

fotonuotraukas nr. 5 - 6 p. 18, 8 - 9 p. 19)

0,75 m gylyje ant kv C1 ir kv. C2 ribos aptikti kaukolės fragmentai, keletas žmogaus kaulų (žr. R. Jankausko atliktą osteologinės medžiagos analizę – priedą nr. 5) ir rožinis (radinių sąrašė nr. 1). Radiniai rasti ant medžio šaknies, todėl galima spėti, kad jie rasti ne pirminėje vietoje, o atstumti minėtosios šaknies.

0,75 m – 0,8 m gylyje perkasoje išryškėjo kapų duobės ir atsidengė kapuose nr. 1 ir nr. 2 palaidotųjų griaučiai:

Kapas nr. 1

(žr. perkamos planą ir p. sienelės brėžinį p. 15;

fotonuotraukas nr. 10 - 13 p. 20 - 21)

Kapo duobė aplinkiniame grunte neišsiskyrė. 0,75 m gylyje atsidengė mirusiojo kaukolė ir rankų kaulai. Mirusysis palaidotas nedegintas, aukštiekninkas, su įkapėmis. Mirusysis orientuotas galva į v. Griaučių liekanų ilgis nuo viršugalvio iki blauzdikaulio distalinio galo – 1,5 m. Mirusysis laidotas per alkūnes sulenktomis rankomis, plaštakomis greičiausiai padėtomis ant pilvo, nes dilbio kaulai rasti pilvo srityje, su žastikauliais sudarę 90° kampą. Kape rastos įkapės:

- peilis (radinių sąrašė nr. 2) - ant mirusiojo kair. blauzdikaulio, įstrižai kapo duobės išilginės ašies. Peilio smaigalys nukreiptas į mirusiojo kojūgalį;
- žiedas (radinių sąrašė nr. 3) - mirusiojo dubens srityje.;
- neaiškaus odinio dirbinio (kapšelio arba piniginės ?) fragmentas (radinių sąrašė nr. 4), o jo viduje – Žygimanto Senojo pusgrašis (radinių sąrašė nr. 5).

Sprendžiant pagal monetą, kapas nr. 1 datuojamas XVI a.

Kaukolės fragmentas kv. E2

(žr. perkamos planą ir p. sienelės brėžinį p. 15;

fotonuotraukas nr. 10 - 11 p. 20)

Ties kape nr. 1 palaidotojo mirusiojo pėdų sritimi, aukščiau šiame kape palaidoto mirusiojo griaučių (apie 0,75 m gylyje) atsidengė kaukolės fragmentas. Kaukolės priklausomybė kapui nr. 1 abejotina, nors ir neatmestina, nes kapo nr. 1 kontūro nesimatė. Gali būti, kad ši kaukolė yra iš ankstyvesnio kapo nei kapas nr. 1 ir čia patekusi iš suardyto kapo, laidojant mirusįjį kape nr. 1.

Kapas nr. 2

(žr. perkamos planą ir p. sienelės brėžinį p. 15;

fotonuotraukas nr. 14 - 15 p. 22)

Kapo duobė aplinkiniame grunte išsiskyrė tik ties mirusiojo griaučių liekanų lygiu, t.y. apie 0,9 m gylyje. Sprendžiant pagal kapo duobės dugno kontūrą, ji buvusi apie 2 m ilgio ir apie 0,8 m pločio, orientuota v. – r. kryptimi. Mirusysis palaidotas nedegintas, aukštiekninkas, galva į v., ties alkūnėm truputį sulenktom rankom, plaštakom sudėtom ties dubens kaulais. Griaučių liekanų ilgis nuo viršugalvio iki kair. blauzdikaulio distalinio galo – 1,5 m.

Kapo duobėje, kairėje mirusiojo pusėje, ties žastikauliu aptikta Žygimanto Senojo moneta (*radinių sąrašė nr. 6*). Moneta rasta vertikaliaje padėtyje, todėl sunku nustatyti ar ji susijusi su šiame kape palaidotu mirusiuoju, ar tai ankstyvesnio, suardyto kapo priklausinys. Dar viena analogiška moneta (*radinių sąrašė nr. 7*) aptikta iš šio kapo aplinkos išmestose žemėse. Jos tiksli buvimo vieta ir sąryšis su kapu nenustatytas.

Kapas nr. 2 sprendžiant pagal monetą datuotinas ne anksčiau XVI a. 1 ketvirčiu.

Kitos perkasoje nr. 1 užfiksuotos spėjamos kapų duobės:

Spėjama kapo duobė kv. A2 – C2

(žr. perkastos planą ir p. sienelės brėžinį p. 15)

Spėjamo kapo duobės kontūras išryškėjo 0,75 m gylyje. Duobė trapecijos formos, orientuota v – r. kryptimi. Perkasoje atidengtas tik š.r. duobės kampas, dalis jos š. šono ir dalis r. galo. Sprendžiant pagal jos fragmentą, duobė buvusi didesnė nei 0,5 m x 2,2 m.

Duobė nepreparuota.

Spėjama kapo duobė kv. B3 – C3

(žr. perkastos planą ir p. sienelės brėžinį p. 15)

Spėjamo kapo duobės kontūras išryškėjo 0,75 m gylyje. Duobė ovalo formos, orientuota v – r. kryptimi. Perkasoje atidengtas tik p.v. duobės kampas, dalis jos p. šono ir dalis v. galo. Sprendžiant pagal jos fragmentą, duobė buvusi didesnė nei 0,4 m x 1,8 m.

Duobė nepreparuota.

Spėjama kapo duobė kv. E3 – F3

(žr. perkastos planą ir p. sienelės brėžinį p. 15)

Spėjamo kapo duobės kontūras išryškėjo 0,8 m gylyje. Duobė ovalo formos, orientuota v – r. kryptimi. Perkasoje atidengtas tik p.v. duobės kampas, dalis jos p. šono ir dalis v. galo. Sprendžiant pagal jos fragmentą, duobė buvusi didesnė nei 0,5 m x 2 m.

Duobė nepreparuota.

Spėjama kapo duobė kv. D1 – E1

(žr. perkastos planą ir p. sienelės brėžinį p. 15)

Spėjamo kapo duobės kontūras išryškėjo 0,8 m gylyje. Duobės forma ir orientacija neaiški. Užfiksuota duobės riba tęsiasi iš kv. D1 p. sienelės š.r. kryptimi į kv. E1.

Duobė nepreparuota.

Perkasoje nr. 1 dalinai ištirtas 13,5 kv. m plotas.

Perkasoje nr. 1 virš kapų duobių ir jose aptikus degintų kaulų ir lipdytos keramikos, spėta, kad Maciuičių piliakalniu įvardintos kalvos aplinkoje būta II – I tūkst. pr. Kr. palaidojimų, dėl ko kalvos aplinkoje ištirtos dar 4 perkastos.

Perkasa nr. 2

(žr. situacijos planą p. 12; fotonuotraukas nr. 16 - 18 p. 23)

Perkasa kasta 10 m į r. nuo kalvos - spėjamų Maciuičių piliakalnio liekanų, 40 m į r.š.r. nuo perkamos nr. 1. Perkasa 2 m x 3 m dydžio, trumposiomis kraštinėmis orientuota į v. ir r. Nuėmus iki 0,5 m storio velėnos ir perartą sluoksnį, perkasoje atsidengė priemolio sluoksnis, o 0,8 m gylyje – įžeminis priemolis. Priemolio sluoksnyje surasti keli smulkūs fragmentai lipdytos keramikos. Jokių struktūrų, sietinų su archeologiniais objektais, nerasta.

Perkasa kasta iki 0,8 m gylio, joje ištirtas 6 kv. m plotas.

Perkasa nr. 3

(žr. situacijos planą p. 12; fotonuotraukas nr. 19- 21 p. 24)

Perkasa kasta 50 m į š.r. nuo kalvos - spėjamo Maciuičių piliakalnio liekanų, 36 m į š.r. nuo perkamos nr. 2. Perkasa 2 m x 4 m dydžio, trumposiomis kraštinėmis orientuota į v. ir r.

Nuėmus iki 15 cm velėnos sluoksnį, perkasoje atsidengė geltonas smėlis. Perkasa kasta iki 0,4 m gylio. Jokių archeologiškai vertingų radinių ar struktūrų neaptikta.

Perkasoje ištirtas 8 kv. m plotas.

Perkasa nr. 4

(žr. situacijos planą p. 12; fotonuotraukas nr. 22 - 24 p. 25)

Perkasa kasta 6 m į r. nuo kalvos - spėjamo Maciuičių piliakalnio liekanų, 86 m į p. nuo perkamos nr. 2, prie duobės, esančios į r. nuo spėjamų Maciuičių piliakalnio liekanų, v. krašto. Perkasa 2 m x 4 m dydžio, trumposiomis kraštinėmis orientuota v. – r. kryptimi.

Nuėmus iki 0,4 m storio velėnos ir perartą sluoksnį, perkasoje atsidengė šviesiai geltonas smėlis. Perkasa kasta iki 0,85 m gylio. Jokių archeologiškai vertingų radinių ar struktūrų neaptikta.

Perkasoje ištirtas 8 kv. m plotas.

Perkasa nr. 5

(žr. situacijos planą p. 12; fotonuotraukas nr. 25 - 26 p. 26)

Perkasa kasta 40 m į r. nuo kalvos - spėjamo Maciuičių piliakalnio liekanų, 60 m į p.r. nuo perkamos nr. 2, 50 m į š.r. nuo perkamos nr. 4, prie duobės, esančios į r. nuo spėjamų Maciuičių piliakalnio liekanų, r. krašto. Perkasa 2 m x 4 m dydžio, trumposiomis kraštinėmis orientuota v. – r. kryptimi.

Nuėmus iki 0,4 m storio velėnos ir perartą sluoksnį, perkasoje atsidengė balkšvas smėlis. Perkasa kasta iki 0,6 m gylio. Jokių archeologiškai vertingų radinių ar struktūrų neaptikta.

Perkasoje ištirtas 8 kv. m plotas.

APIBENDRINIMAS

2002 m. norint patikrinti objekto AR 481 teritorijos, kuri saugoma kaip piliakalnis, kultūrinę vertę, jo teritorijoje ir aplinkoje ištirtas 43,5 kv. m plotas.

Perkasoje nr. 1, tirtoje ant kalvos (13,5 kv. m), aptikti du kapai, datuojami XVI a. pirma puse, vieno apardyto kapo liekanos, viena atskira kaukolė ir 4 spėjamų kapų duobių fragmentai, kurios netirtos.

Virš kapų esančiame permaišytame sluoksnyje ir kapų duobėse aptikta sudegintų žmonių kaulų, lipdytos brūkšniuotu ir lygiu paviršiumi keramikos, lipdytos keramikos, puoštos virvelių įspaudu. Tikėtina, kad sudeginti kaulai ir keramikos šukės yra iš kalvos aplinkoje buvusių II – I tūkst. pr. Kr. palaidojimų, kurie suardyti formuojant kalvą kapinėms – užpilant ją gruntu iš aplinkos. Darytina prielaida, kad būtent formuojant kalvą kapinėms, buvo iškastos duobės, esančios į r. ir š. nuo jos. Šią prielaidą sustiprina, kad prie duobės, esančios į r. nuo kalvos, š. galo, 2003 m. balandžio mėn. buvo pastebėtas apie 0,3 m aukščio kauburėlis, primenantis pilkapio liekanas.

Remiantis archyvine (Valstybės archeologijos komisijos) medžiaga ir literatūroje skelbtais duomenimis, objektas tapatintinas ne su F. Pokrovskio minimu Maciuičių pylimu ar Maciuičių Pilale, o su Anelyno “Maro kapais”

Siūloma kalvos nelaikyti piliakalnio liekanomis, o į LR Nekiľnojamųjų kultūros vertybių registro Archeologinių vietų sąrašą įrašyti kaip Anelyno kapinyną.

Būtina ištirti kauburėlį, esantį prie duobės, esančios į r. nuo kapinyno, š. galo, kad įsitikinti ar tai tikrai pilkapio liekanos.

Archeologas

Linas Tamulynas

ŠALTINIAI IR LITERATŪRA

Atlasas

1975 - Lietuvos TSR archeologijos atlasas. II. - Vilnius.

Pokrovskij F. V.

1899 - Archeologičeskaja karta Kovenskoj gubernii. – Vilna, 1899.

Sąrašas

1973 – LTSR kultūros paminklų sąrašas. – Vilnius, 1973.

Tarasenka P.

1928 - Lietuvos Archeologijos Medžiaga. Materiallen für litauische Archeologie. – Kaunas, 1928.

Tautavičius A.

1963 - 1963 m. gegužės 8 – 28 dienomis vykdytos žvalgomosios archeologinės ekspedicijos Kretingos, Klaipėdos, Šilutės ir Tauragės rajonuose ataskaita. – Vilnius, 1963. LII A. F. 1. B. 187.

VAK

Valstybės archeologijos komisija. Dokumentai dėl Kretingos apskrities Andrijavo, Gargždu, Veiviržėnų valsčių archeologijos paminklų apsaugos 1925 – 1940. KVAD KPC A. F. 1. Ap. 1. B. 64.

PLANAI, BRĖŽINIAI

1. *Maciuičių piliakalnio (AR 481) archeologinių žvalgomųjų tyrinėjimų 2002 m. situacijos planai. M 1: 10000 ir M 1: 2000.* *p. 12*

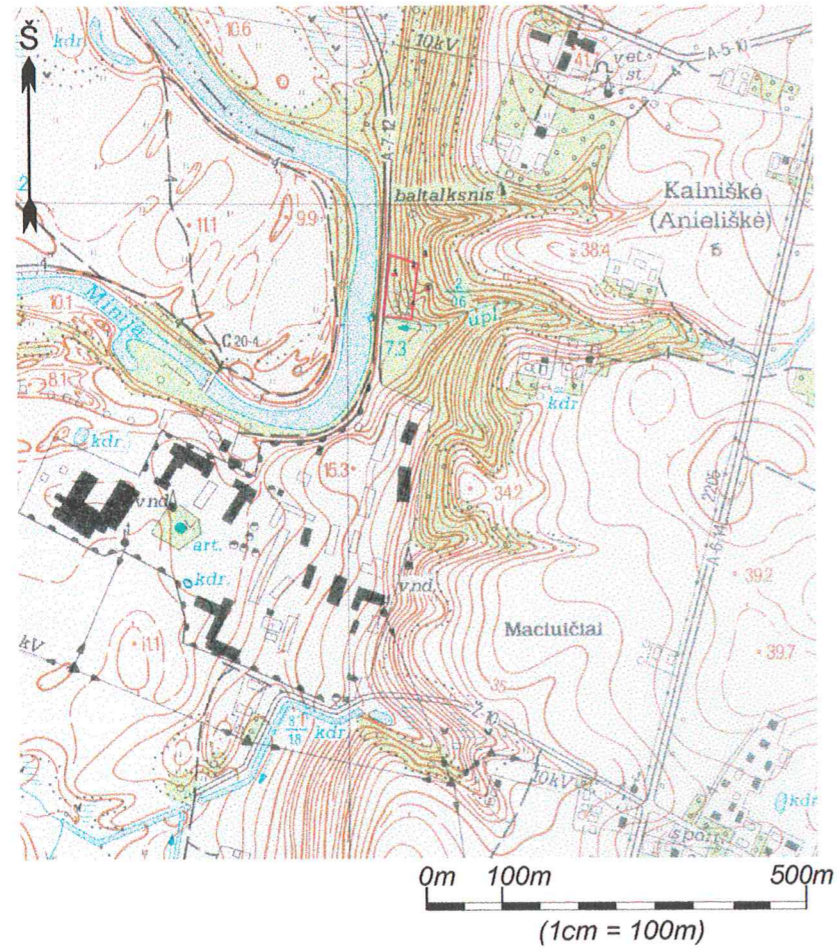
2. *Maciuičių piliakalnio (AR 481) GPS topografinis planas. M 1: 500. Sudarė R. Augustinavičius* *p. 13*

Perkasų planuose ir sienelių brėžiniuose naudoti sutartiniai ženklai. *p. 14*

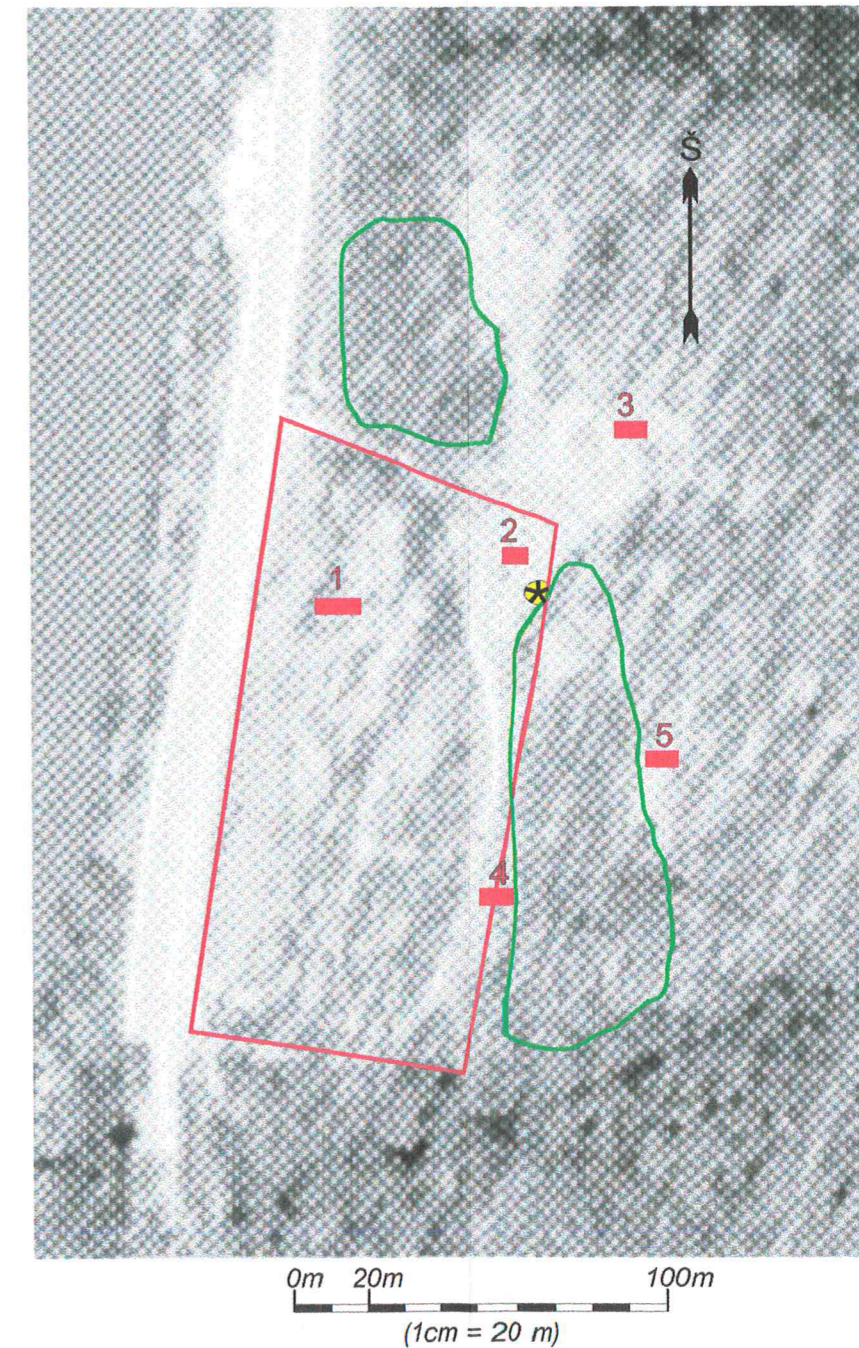
3. *Maciuičių piliakalnio (AR 481) archeologinių žvalgomųjų tyrinėjimų perkastos Nr. 1 planas ir p. sienelės brėžinys. M 1: 20.* *p. 15*

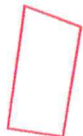



**Maciuičių piliakalnio (AR 481)
archeologinių žvalgomųjų tyrinėjimų 2002 m. situacijos planai.
M 1: 10000 ir M 1: 2000**

Archeologinių žvalgomųjų tyrinėjimų situacijos planas
ant 1994 m. išleisto topografinio žemėlapis nr. 14-34-7-4-4-3. M 1:10000



Archeologinių žvalgomųjų tyrinėjimų situacijos planas
ant ortofotoplano nr. 27/55. M 1:2000



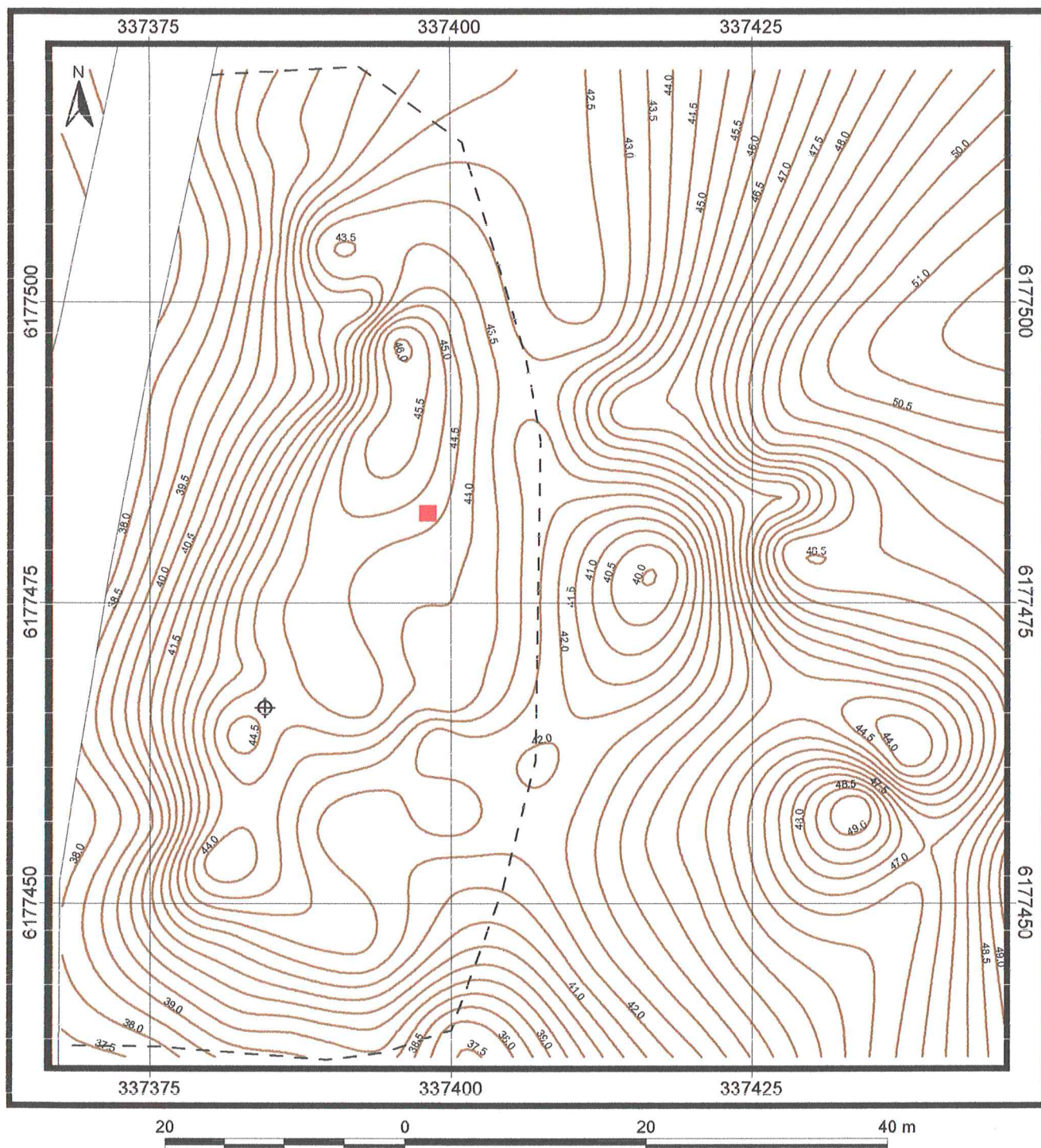
SUTARTINIAI ŽENKLAI:	
	Maciuičių piliakalnio (AR 481) teritorijos ribos
	Duobės
	Perkasos ir jų numeriai
	Spėjamas pilkapis

	Maciuičių piliakalnio (AR 481) archeologiniai žvalgomieji tyrinėjimai 2002 m.	Maciuičių piliakalnio (AR 481) archeologinių žvalgomųjų tyrinėjimų 2002 m. situacijos planai. M 1: 10000 ir M 1: 2000.			
BRAIŽĖ :	L. TAMULYNAS				
ARCHEOLOGAS :	L. TAMULYNAS	LAPO NR.	1	VISO LAPŲ	2

MACIUIČIŲ PILIAKALNIS (AR 481)

Maciuičių k., Vėžaičių sen., Klaipėdos r., Klaipėdos aps.

GPS TOPOGRAFINIS PLANAS, M 1:500



Lietuvos koordinatų sistema (LKS-94)

Elipsoidinė aukščių sistema (IIAE)

Altiudės kas 50 cm

Matuota su DGPS GeoXT512

Korekcijos gautos iš Klaipėdos

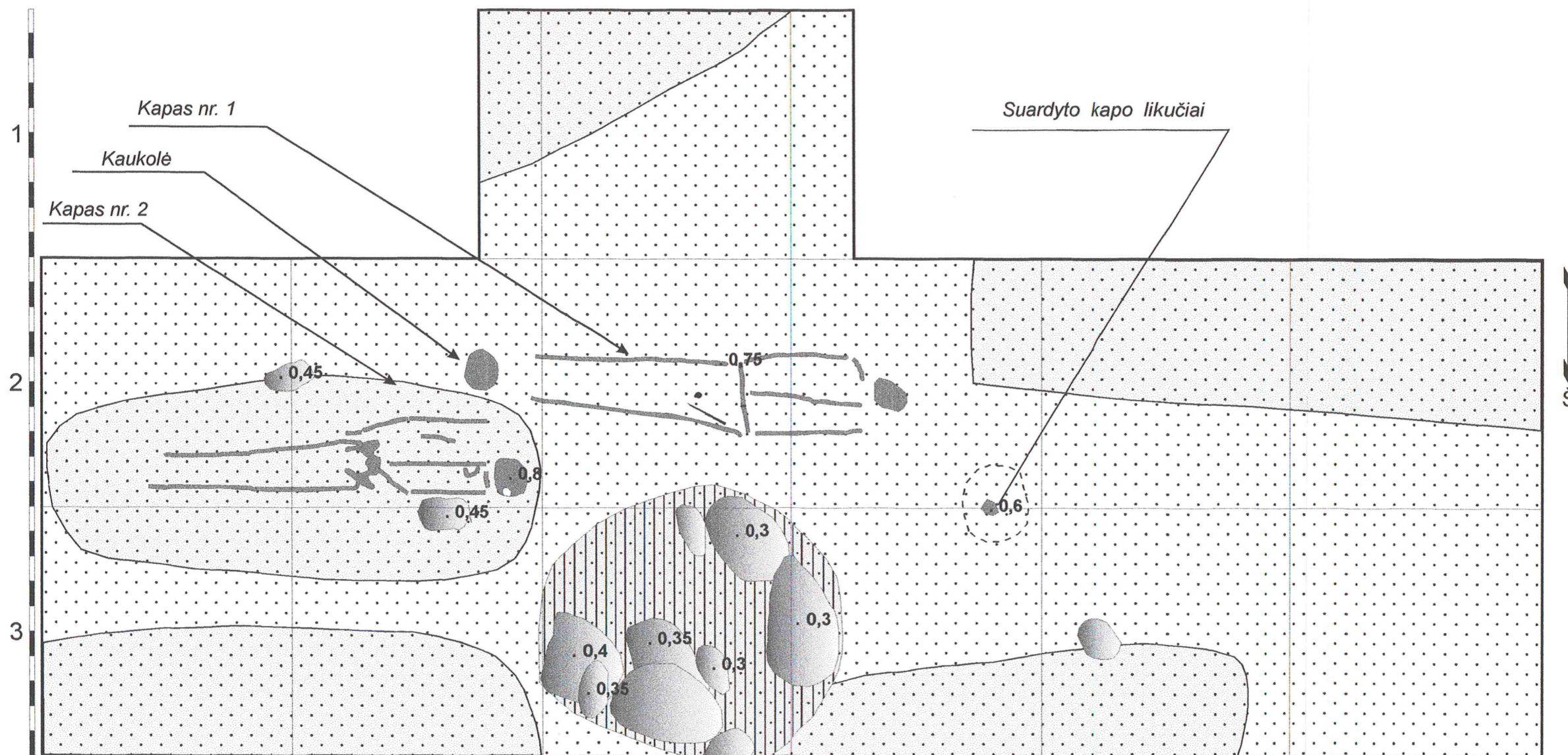
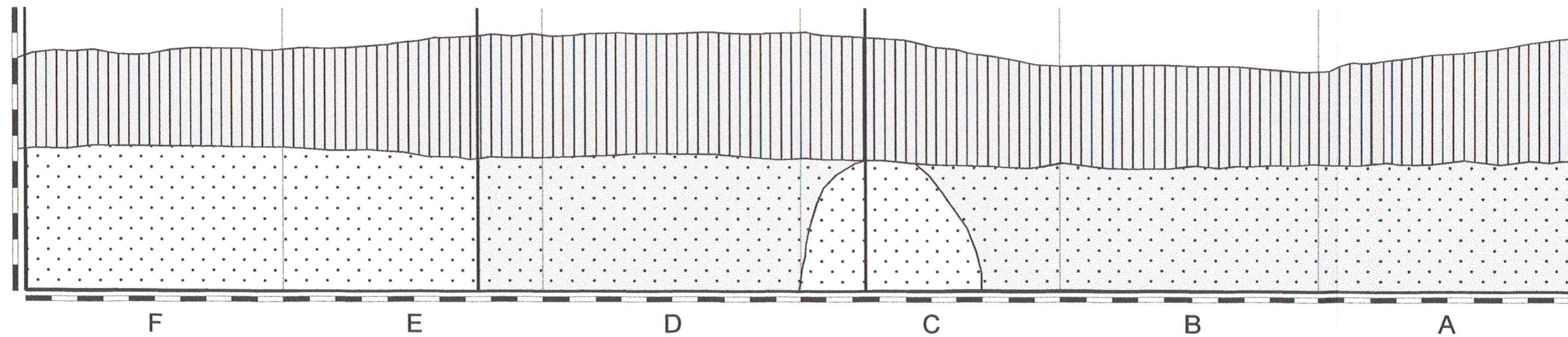
referencinio švyturio (TX ID 535)

2004-05-18

SUTARTINIAI ŽENKLAI

 Kelias  Takas  Kryžius  Perkasos Nr.1 vieta

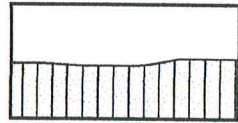
Maciuičių piliakalnio (AR 481) archeologinių žvalgomųjų tyrinėjimų 2002 m. perkastos nr. 1 planas ir p. sienelė. M 1: 20.



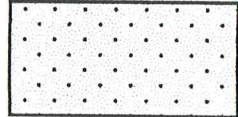
0m 0,2m 1m
(1cm = 0,2m)

	Maciuičių piliakalnio (AR 481) archeologiniai žvalgomieji tyrinėjimai 2002 m.		Maciuičių piliakalnio (AR 481) archeologinių žvalgomųjų tyrinėjimų 2002 m perkastos nr. 1 planas ir p. sienelė. M 1:20.			
BRAIŽĖ :	L. TAMULYNAS		LAPO NR.	2	VISO LAPŲ	2
ARCHEOLOGAS :	L. TAMULYNAS					

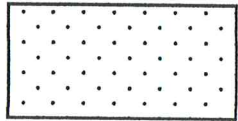
*Perkasų planuose ir sienelių brėžiniuose
naudoti sutartiniai ženklai*



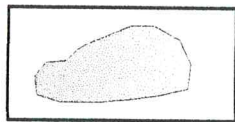
Velėna ir ariamas sluoksnis



Maišytas pilkas smėlis



Smėlis



Akmuo

Pastaba: ženklai tarpusavyje gali būti derinami

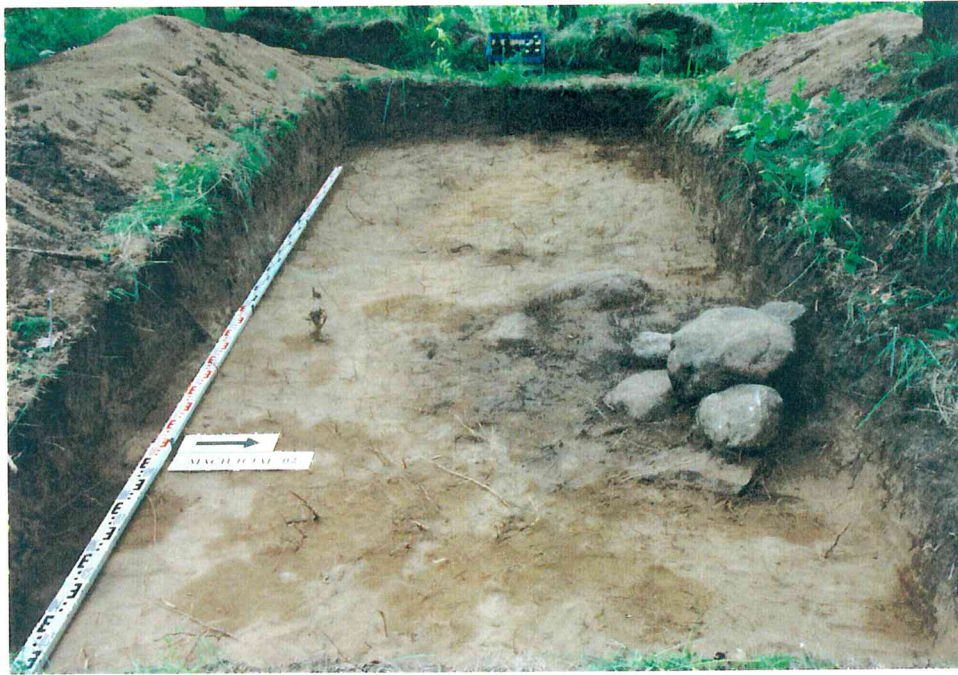
LAUKO DARBŲ FOTOFIKSACIJA

Lauko darbų fotofiksacijai naudotas fotoaparatas "Soligor SR 200 PK" su kintamo židinio nuotolio objektyvu "MC Soligor S/M Zoom+Macro 28~70 mm". Fotografuota ant "Agfa" juostų. Lauko darbų fotofiksaciją atliko ataskaitos autorius.

1.	<i>Perkasa nr. 1 (0,3 m gylyje) iš r.</i>	<i>p. 17</i>
2.	<i>Perkasa nr. 1 (0,5 m gylyje) iš r.</i>	<i>p. 17</i>
3.	<i>Perkasos nr. 1 kv. D2 ir kv. D3 p. dalis (0,5 m gylyje) iš r.</i>	<i>p. 17</i>
4.	<i>Perkasa nr. 1 (0,6 m gylyje) iš r.</i>	<i>p. 18</i>
5.	<i>Suardyto kapo likučiai perkasoje nr. 1 ant kv. C2 ir kv. C3 ribos.</i>	<i>p. 18</i>
6.	<i>Tas pats</i>	<i>p. 18</i>
7.	<i>Perkasa nr. 1 (0,75 m gylyje) iš r.</i>	<i>p. 19</i>
8.	<i>Suardyto kapo likučiai perkasoje nr. 1 ant kv. C2 ir kv. C3 ribos.</i>	<i>p. 19</i>
9.	<i>Tas pats iš p.v.</i>	<i>p. 19</i>
10.	<i>Perkasos nr. 1 kv. C2, C3, D2, D3, E2, E3 (1 m gylyje) iš r.</i>	<i>p. 20</i>
11.	<i>Kapas nr. 1 iš š.</i>	<i>p. 20</i>
12.	<i>Kapo nr. 1 dubens ir šlaunikaulių sritis iš š.</i>	<i>p. 21</i>
13.	<i>Peilis kape nr. 1 in situ.</i>	<i>p. 21</i>
14.	<i>Mirusiojo griaučių iš kapo nr. 2 viršutinė dalis (kv. E2) in situ iš š.</i>	<i>p. 22</i>
15.	<i>Mirusiojo griaučiai kape nr. 2 in situ iš r.</i>	<i>p. 22</i>
16.	<i>Perkasa nr. 2 iš r.</i>	<i>p. 23</i>
17.	<i>Perkasos nr. 2 v. sienelė</i>	<i>p. 23</i>
18.	<i>Užkasta perkasa nr. 2</i>	<i>p. 23</i>
19.	<i>Perkasa nr. 3 iš r.</i>	<i>p. 24</i>
20.	<i>Perkasos nr. 3 v. sienelė.</i>	<i>p. 24</i>
21.	<i>Užkasta perkasa nr. 3 iš r.</i>	<i>p. 24</i>
22.	<i>Perkasa nr. 4 iš v.</i>	<i>p. 25</i>
23.	<i>Perkasos nr. 4 r. sienelė.</i>	<i>p. 25</i>
24.	<i>Užkasta perkasa nr. 4 iš r.</i>	<i>p. 25</i>
25.	<i>Perkasa nr. 5 iš p.</i>	<i>p. 26</i>
26.	<i>Užkasta perkasa nr. 5 iš š.</i>	<i>p. 26</i>
27.	<i>Užkasta perkasa nr. 1 iš r.</i>	<i>p. 26</i>
28.	<i>Anelyno kapinynas, vad. Markapiais iš š.</i>	<i>p. 27</i>
29.	<i>Anelyno kapinyno, vad. Markapiais teritorija iš š.</i>	<i>p. 27</i>
30.	<i>Anelyno kapinyno, vad. Markapiais teritorija iš p.</i>	<i>p. 27</i>
31.	<i>Duobė į r. nuo Anelyno kapinyno iš p.v.</i>	<i>p. 28</i>
32.	<i>Duobė į r. nuo Anelyno kapinyno iš š.v. Šalia jos (kauburėlis ant kurio auga medžiai) – spėjamos pilkapio liekanos.</i>	<i>p. 28</i>
33.	<i>Duobė į š. nuo Anelyno kapinyno iš p.v.</i>	<i>p. 28</i>



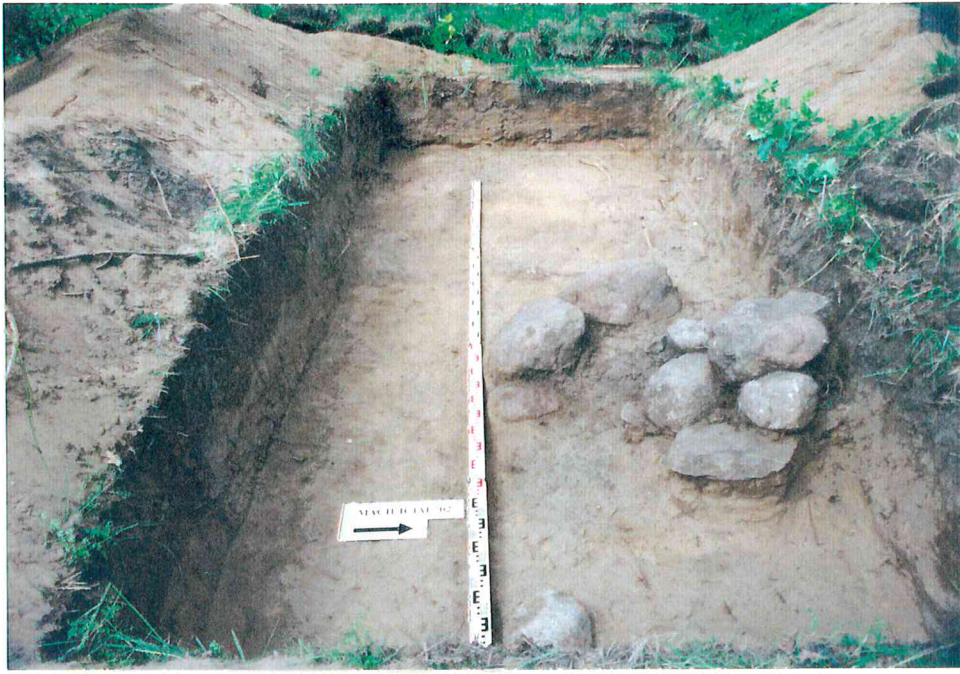
1. Perkasa nr. 1 (0,3 m gylyje) iš r.



2. Perkasa nr. 1 (0,5 m gylyje) iš r.



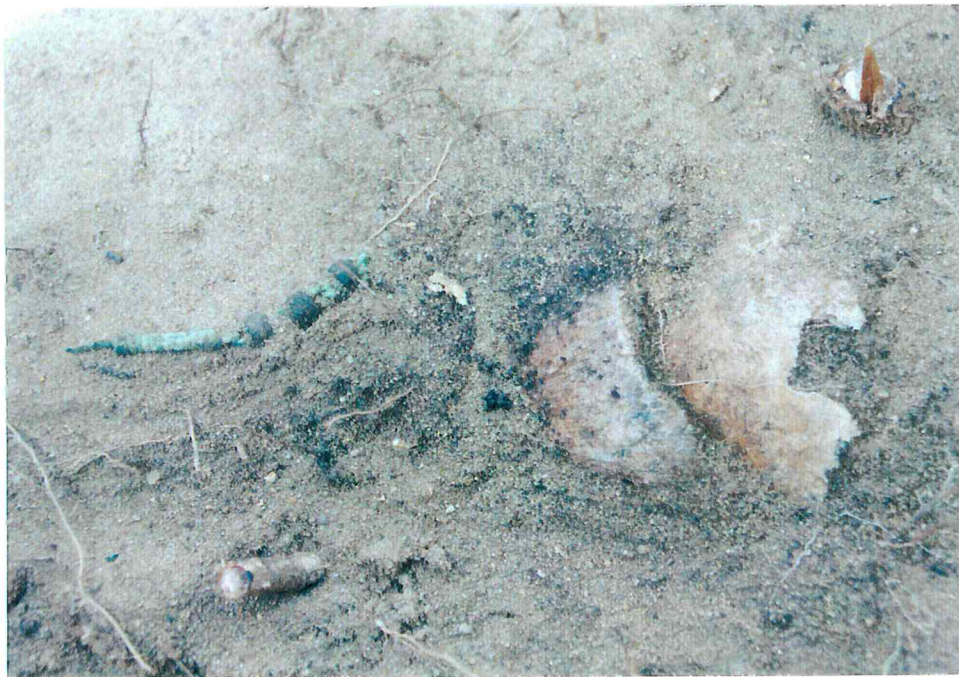
3. Perkasos nr. 1 kv. D2 ir kv. D3 p. dalis
(0,5 m gylyje) iš r.



4. Perkasa nr. I (0,6 m gylje) iš r.



5. *Sunraugtas kapas perkasoje nr. 1
Ant kv. C2 ir C3 ribos*



6. Tas pats.



7. Perkasa nr. 1 (0,75 m gylje) iš r.



8. Suardytai kapo perkasoje nr. 1 ant ko. C2 ir C3 ribos iš p.



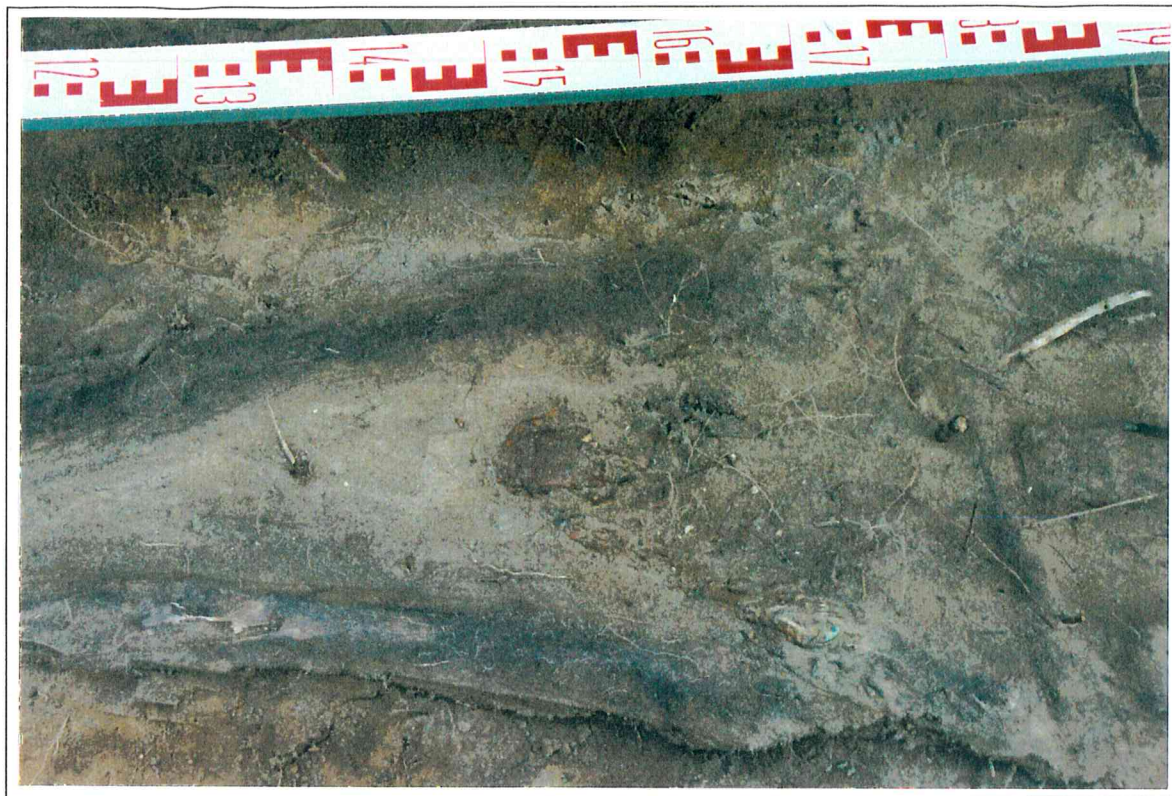
9. Tas pats iš p.v.



10. Perkastos nr. 1 kv. C2, C3, D2, D3, E2, E3 (1 m gylyje) iš r.



11. Mirusiojo skeletas kape nr. 1 iš š.



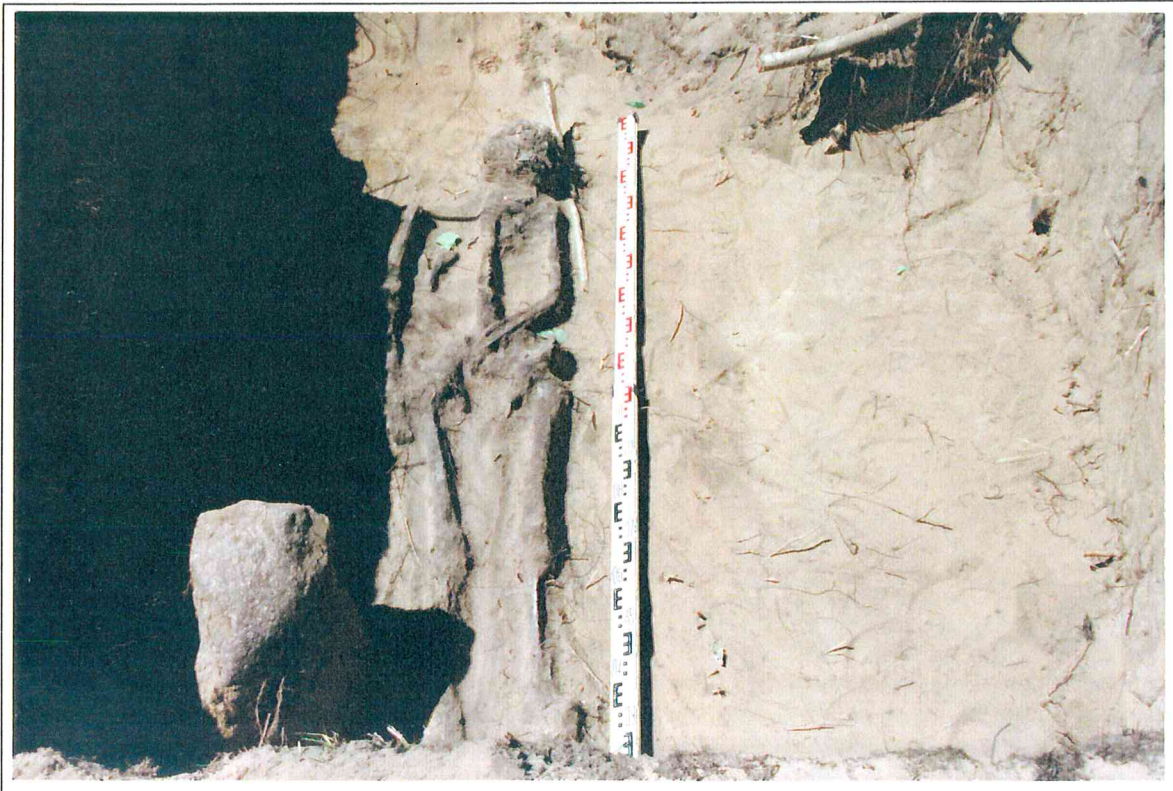
12. Mirusiojo iš kapo nr. 1 dubens ir šlaunikaulių sritis iš š.



13. Peilis kape nr. 1 in situ.



14. Mirusiojo skeleto iš kapo nr. 2 viršutinė dalis – kv. E2- iš š.



15. Mirusiojo skeletas kape nr. 2 iš r.



16. Perkasa nr. 2 iš r.



17. Perkasos nr. 2 v. sienelė.



18. Užkasta perkasa nr. 2.



19. Perkasa nr. 3 iš r.



20. Perkasa nr. 3 v. sienelė.



21. Užkasta perkasa nr. 3 iš r.



22. Perkasa nr. 4 iš v.



23. Perkasa nr. 4 r. sienelė.



24. Užkasta perkasa nr. 4 iš r.



25. Perkasa nr. 5 iš p.



26. Užkasta perkasa nr. 5 iš š.



27. Užkasta perkasa nr. 1 iš r.



28. Anelyno kapinynas, vad. Markapiaiis iš š.



29. Anelyno kapinyno, vad. Markapiaiis, teritorija iš š.



30. Anelyno kapinyno, vad. Markapiaiis, teritorija iš p.



31. Duobė į r. nuo Anelyno kapinyno iš p.v.



32. Duobė į r. nuo Anelyno kapinyno iš š.v. Šalia jos (kauburėlis ant kurio auga medžiai) – spėjamos pilkapio liekanos.



33. Duobė į š. nuo Anelyno kapinyno iš p.v.

RADINIŲ SĄRAŠAS

Radiniai perduoti Mažosios Lietuvos istorijos muziejui Klaipėdoje (žr. priedą nr. 6).
Monetas nustatyti padėjo LNM numizmatai Eduardas Remecas ir Eugenijus Ivanauskas, aprašė – ataskaitos autorius.

Suardytas kapas ant kv. C2 ir kv. C3 ribos

1. **Rožinis** (žr. iliustraciją p. 34).
Vario lydinys, medis. Dirbinį sudaro ant vario lydinio grandelių grupėmis po 10 ir po 1 suverti mediniai karoliukai. Išlikę 4 dirbinio fragmentai: 22,5 cm ilgio, 25 cm ilgio ir 2,5 cm ilgio vėrinio fragmentai, 2 atskiri karoliukai ir 6 cm ilgio dalis su 3 karoliukais, kurios gale prikabinas 2,5 cm ilgio kryželis su 1,5 cm ilgio skersiniu.

Kapas nr. 1

2. **Peilis įtveriamasis** (žr. iliustracijas p. 33).
Geležis, vario lydinys, medis. Dirbinį sudaro geležinė geležtė, įtvirtinta į medines kriaunas. Prie geležtės išlikę medinių makštų fragmentai. Dirbinys sulūžęs į 4 dalis. Peilio ilgis – 19 cm, ašmenų ilgis – 10 cm, plotis ties kriaunomis – 1,5 cm.
3. **Žiedas uždaras signetinis (?)** (žr. iliustracijas p. 33).
Vario lydinys. Padarytas iš trikampio skerspjuvio, 3 mm pločio vielos. Išorinis skersmuo – iki 2,3 cm. Viršutinė dalis ovalo formos, 1,2 x 1 cm dydžio, joje išgraviruotas ženklas.
4. **Kapšelis (?)** (žr. iliustraciją p. 33).
Oda. Išlikę 5 fragmentai. Didžiausias – 3 cm x 2,5 cm dydžio.
5. **Moneta. Pusgrašis. 1511.** (žr. iliustracijas p. 33).
Sidabras. Skersmuo – 20 mm. Pakraščiai aptrupėję. Kaldinta 1511 m., Gdanske.
Av: Lauke – vienagalvis erelis. SIGIS DEI ...A REX POL.
Rv: Lauke – karūna ir du kryžiai po ja. VI DANC 15.1 MO.

Kapas nr. 2

6. **Moneta. Pusgrašis.** (žr. iliustraciją p. 34).
Bilonas. Skersmuo – 19 mm. Kaldinta Lenkijoje
Av: Lauke – vienagalvis erelis. MONETA SIGISMUNDI.
Rv: Lauke – karūna. REGIS POLONIA.

Kapas nr. 2 (?)

7. **Moneta. Pusgrašis. 1511.** (žr. iliustraciją p. 34).
Bilonas. Skersmuo – 18,5 mm. Kaldinta 1511 m., Lenkijoje.
Av: Lauke – vienagalvis erelis. MONETA SIGISMUNDI.
Rv: Lauke – karūna. 1511 REGIS POLONIA.

Duobė kv. D3

8. **Apkalas (?)** (žr. iliustraciją p. 34).
Vario lydinys. Du fragmentai. Apkalas pagamintas iš 0,1 mm storio skardos. Štampavimo būdu jame išspaustas Nukryžiuotojo atvaizdas. Išlikusiųose fragmentuose juosmuo ir kojos bei galva. Apkalo ilgis buvo > 10 cm.
9. **Grandelė**
Vario lydinys. Pagaminta iš stačiakampio skerspjuvio 1,5 mm x 1 mm vielos. Išorinis skersmuo – 12 mm.
- 10 – 19. **Vinys kaltinės.** (žr. iliustraciją p. 34).
Geležis. Ilgis iki 55 mm. Galvutės iki 15 mm skersmens.
Vinys kaltinės.
Fragmentai.
Duobėje rasti keli fragmentai lipdytos keramikos, kuri suinventorinta kartu su perkasoje rastomis atsitiktinėmis keramikos šukėmis.

Keramika lipdyta iš permaišyto viršutinio sluoksnio:

Sąrašė aprašyti visi keramikinių indų pakraštėlių, ornamentuoti sienelių, sienelių perėjimo prie dugno ir didesni nei 2 x 2 cm neornamentuoti sienelių ir dugnų fragmentai. Likusios keramikos šukės – mažesni nei 2 x 2 cm neornamentuoti sienelių ir dugnų fragmentai (apie 100 vnt.) perduoti nesuinventorinti.

Pakraštėliai:

20. (žr. iliustraciją p. 35). 1,8 cm x 1,9 cm. Storis – 0,6 cm.
Atlenktas į išorę. Išorinis paviršius lygintas, tamsiai pilkas puoštas horizontaliu virvelės įspaudu. Vidinis paviršius tamsiai pilkas. Molio masė liesinta grūsto akmens dalelėmis.
 21. (žr. iliustraciją p. 35). 6,4 cm x 3,9 cm. Storis – 0,7 cm.
Tiesus. Išorinis paviršius lygintas, rusvai pilkas. Vidinis paviršius tamsiai pilkas. Molio masė liesinta grūsto akmens dalelėmis.
 22. (žr. iliustraciją p. 35). 3 cm x 3 cm. Storis – 0,65 cm.
Atlenktas į išorę. Išorinis paviršius lygintas, pilkas, puoštas 3 horizontaliais virvelių įspaudais. Vidinis paviršius tamsiai pilkas. Molio masė liesinta grūsto akmens dalelėmis.
 23. (žr. iliustraciją p. 35). 2 cm x 3 cm. Storis – 0,5 cm.
Atlenktas į išorę. Išorinis paviršius lygintas, rusvas. Vidinis paviršius rusvas. Molio masė liesinta grūsto akmens dalelėmis.
 24. (žr. iliustraciją p. 35). 1,9 cm x 2 cm. Storis – 0,65 cm.
Tiesus, angos kraštas viršus truputį pastorintas išorėn. Išorinis paviršius lygintas, tamsiai pilkas puoštas 2 horizontaliais virvelių įspaudais. Vidinis paviršius tamsiai pilkas. Molio masė liesinta grūsto akmens dalelėmis.
 25. (žr. iliustraciją p. 35). 1,9 cm x 1,8 cm. Storis – 0,5 cm.
Tiesus, angos kraštas viršus truputį pastorintas išorėn. Išorinis paviršius lygintas, pilkas, puoštas 2 horizontaliais virvelių įspaudais. Vidinis paviršius nutrupėjęs. Molio masė liesinta grūsto akmens dalelėmis.
- Pakraštėliai, jie gali būti mažiausiai nuo 3 indų, nes pakraštėliai nr. 20, 22, 24 ir 25 gali būti nuo vieno indo.

Ornamentuotos sienelės:

26. (žr. iliustraciją p. 35). 3,25 cm x 3,3 cm. Storis – 0,8 cm
Išorinis paviršius lygintas, rausvas, puoštas vienu horizontaliu virvelės įspaudu. Vidinis paviršius lygus. Molio masė liesinta grūsto akmens dalelėmis.
27. (žr. iliustraciją p. 35). 2,2 cm x 2,7 cm. Storis – 0,6 cm
Išorinis paviršius tamsiai pilkas, brūkšniuotas horizontaliom linijom. Vidinis paviršius brūkšniuotas horizontaliom linijom. Molio masė liesinta grūsto akmens dalelėmis.
28. (žr. iliustraciją p. 35). 2,8 cm x 1,6 cm. Storis – 0,5 cm
Išorinis paviršius tamsiai pilkas, puoštas 5 horizontaliais virvelių įspaudais. Vidinis paviršius rusvas, lygus. Molio masė liesinta grūsto akmens dalelėmis.
29. (žr. iliustraciją p. 35). 1,7 cm x 2,1 cm. Storis – 0,6 cm
Išorinis paviršius rusvas, puoštas 2 horizontaliais virvelių įspaudais. Vidinis paviršius pilkas, lygus. Molio masė liesinta grūsto akmens dalelėmis.
30. (žr. iliustraciją p. 35). 2,5 cm x 2,5 cm. Storis – 0,6 cm
Išorinis paviršius tamsiai pilkas, brūkšniuotas horizontaliom linijom. Vidinis paviršius pilkas, lygus. Molio masė liesinta grūsto akmens dalelėmis.
31. (žr. iliustraciją p. 35). 2,3 cm x 2,5 cm. Storis – 0,8 cm
Išorinis paviršius rusvai pilkas, brūkšniuotas horizontaliom linijom. Vidinis paviršius pilkas, lygus. Molio masė liesinta grūsto akmens dalelėmis.
32. (žr. iliustraciją p. 35). 3 cm x 3,2 cm. Storis – 0,6 cm
Išorinis paviršius pilkas, nežymiai brūkšniuotas horizontaliom linijom. Vidinis paviršius pilkas, lygus. Molio masė liesinta grūsto akmens dalelėmis.
33. (žr. iliustraciją p. 35). 1,6 cm x 1,5 cm. Storis – 0,6 cm
Išorinis paviršius lygintas, rusvas, puoštas vienu horizontaliu virvelės įspaudu. Vidinis paviršius aptrupėjęs. Molio masė liesinta grūsto akmens dalelėmis.

3. Neornamentuotos sienelės:

34. 4,8 cm x 5,5 cm. Storis 0,8 cm.
Išorinis paviršius lygus pilkai rusvas. Vidinis paviršius lygus, pilkas. Molio masė liesinta grūsto akmens dalelėmis.
35. 5,0 cm x 6,1 cm. Storis 0,7 cm.
Išorinis paviršius lygus pilkai rusvas. Vidinis paviršius lygus, rusvas. Molio masė liesinta grūsto akmens dalelėmis.
36. 2,5 cm x 4,0 cm. Storis 1 cm.
Išorinis paviršius lygus, pilkas. Vidinis paviršius lygus, tamsiai pilkas. Molio masė liesinta grūsto akmens dalelėmis.
37. 3,6 cm x 3,7 cm. Storis 0,8 cm.
Išorinis paviršius lygus, rusvai pilkas. Vidinis paviršius lygus, tamsiai pilkas. Molio masė liesinta grūsto akmens dalelėmis.
38. 3,3 cm x 2,7 cm. Storis 0,7 cm.
Išorinis paviršius nežymiai brūkšniuotas, rusvas. Vidinis paviršius nežymiai brūkšniuotas, pilkas. Molio masė liesinta grūsto akmens dalelėmis.
39. 3,5 cm x 2,2 cm. Storis 0,6 cm.
Išorinis paviršius lygus, tamsiai pilkas. Vidinis paviršius lygus, pilkas. Molio masė liesinta grūsto akmens dalelėmis.
40. 3,2 cm x 2,5 cm. Storis 0,6 cm.
Išorinis paviršius lygus, tamsiai pilkas. Vidinis paviršius lygus, tamsiai pilkas. Molio masė liesinta grūsto akmens dalelėmis.
41. 3,0 cm x 3,6 cm. Storis 0,6 cm.
Išorinis paviršius nutrupėjęs. Vidinis paviršius lygus, rusvas. Molio masė liesinta grūsto akmens dalelėmis.
42. 2,9 cm x 3,2 cm. Storis 0,6 cm.
Išorinis paviršius nežymiai brūkšniuotas (?), rusvas. Vidinis paviršius nežymiai brūkšniuotas, pilkai rusvas. Molio masė liesinta grūsto akmens dalelėmis.
43. 2,8 cm x 2,5 cm. Storis 0,5 cm.
Išorinis paviršius lygus, rusvas. Vidinis paviršius lygus, tamsiai pilkas. Molio masė liesinta grūsto akmens dalelėmis.
44. 2,6 cm x 2,2 cm. Storis 0,6 cm.
Išorinis paviršius lygus, rusvas. Vidinis paviršius lygus, rusvas. Molio masė liesinta grūsto akmens dalelėmis.
45. 2,4 cm x 2,9 cm. Storis 0,65 cm.
Išorinis paviršius nutrupėjęs. Vidinis paviršius lygus, rusvas. Molio masė liesinta grūsto akmens dalelėmis.
46. 2,8 cm x 2,3 cm. Storis 0,7 cm.
Išorinis paviršius lygus, rusvas. Vidinis paviršius lygus, rusvas. Molio masė liesinta grūsto akmens dalelėmis.
49. 3,0 cm x 3,4 cm. Storis 1 cm. (žr. iliustraciją p. 35)
Išorinis paviršius lygus pilkas. Vidinis paviršius lygus, tamsiai pilkas. Molio masė liesinta grūsto akmens dalelėmis.

4. Perėjimai nuo sienelės prie dugno ir dugnai:

47. Sienelės apačios fragmentas, dugno briauna ir dugno fragmentas (žr. iliustraciją p. 36).
1,4 cm x 2 cm x 1,8 cm. Storis 0,6 – 0,8 cm.
Išorinis paviršius rusvas, puoštas 1 eile horizontalių virvelių įspaudų. Vidinis paviršius lygus, rusvas. Molio masė liesinta grūsto akmens dalelėmis.
48. Dugno fragmentas. 3,2 cm x 2,4 cm. Storis – 1,1 cm.
Paviršiai aprupėję. Molio masė liesinta grūsto akmens dalelėmis.
49. Žr. prie neornamentuotų sienelių
50. Sienelės apačios fragmentas, dugno briauna ir dugno fragmentas (žr. iliustraciją p. 36).
2,2 cm x 3,9 cm x 1,4 cm. Storis 0,5 – 0,8 cm.
Išorinis paviršius rusvas, puoštas 4 eilėmis horizontalių virvelių įspaudų. Vidinis paviršius lygus, rusvas. Molio masė liesinta grūsto akmens dalelėmis.

51. *Sieneles apačios fragmentas, dugno briauna ir dugno fragmentas (žr. iliustraciją p. 36). 1,8 cm x 4,8 cm x 2,8 cm. Storis 0,7 – 0,9 cm. Išorinis paviršius lygus, rusvas. Vidinis paviršius lygus, rusvas. Molio masė liesinta grūsto akmens dalelėmis.*
52. *Sieneles apačios fragmentas, dugno briauna ir dugno fragmentas (žr. iliustraciją p. 36). 4,8 cm x 5 cm x 2,3 cm. Storis 0,7 – 0,9 cm. Išorinis paviršius lygus, rusvas. Vidinis paviršius lygus, rusvas. Molio masė liesinta grūsto akmens dalelėmis.*
53. *Dugno fragmentas ir briauna (žr. iliustraciją p. 36). 7,1 cm x 5,7 cm x 1,9 cm. Storis 1,2 cm. Vidinis paviršius lygus, rusvas.*
54. *Dugno fragmentas. 3,9 cm x 4,7 cm. Storis 1,1 cm. Vidinis paviršius rusvas, lygus. Molio masė liesinta grūsto akmens dalelėmis.*
55. *Dugno fragmentas. 5,1 cm x 2,7 cm. Storis 1,1 cm. Vidinis paviršius rusvai pilkas, lygus. Molio masė liesinta grūsto akmens dalelėmis.*
56. *Dugno fragmentas (žr. iliustraciją p. 36). 6,5 cm x 6 cm. Storis 1,1 cm. Vidinis paviršius tamsiai pilkas, lygus. Išorinis paviršius lygus, šviesiai pilkas. Molio masė liesinta grūsto akmens dalelėmis.*

RADINIŲ ILIUSTRACIJOS



*Peilio iš kapo nr. 1 (rad. sąr. nr. 2)
rentgeno nuotrauka.*



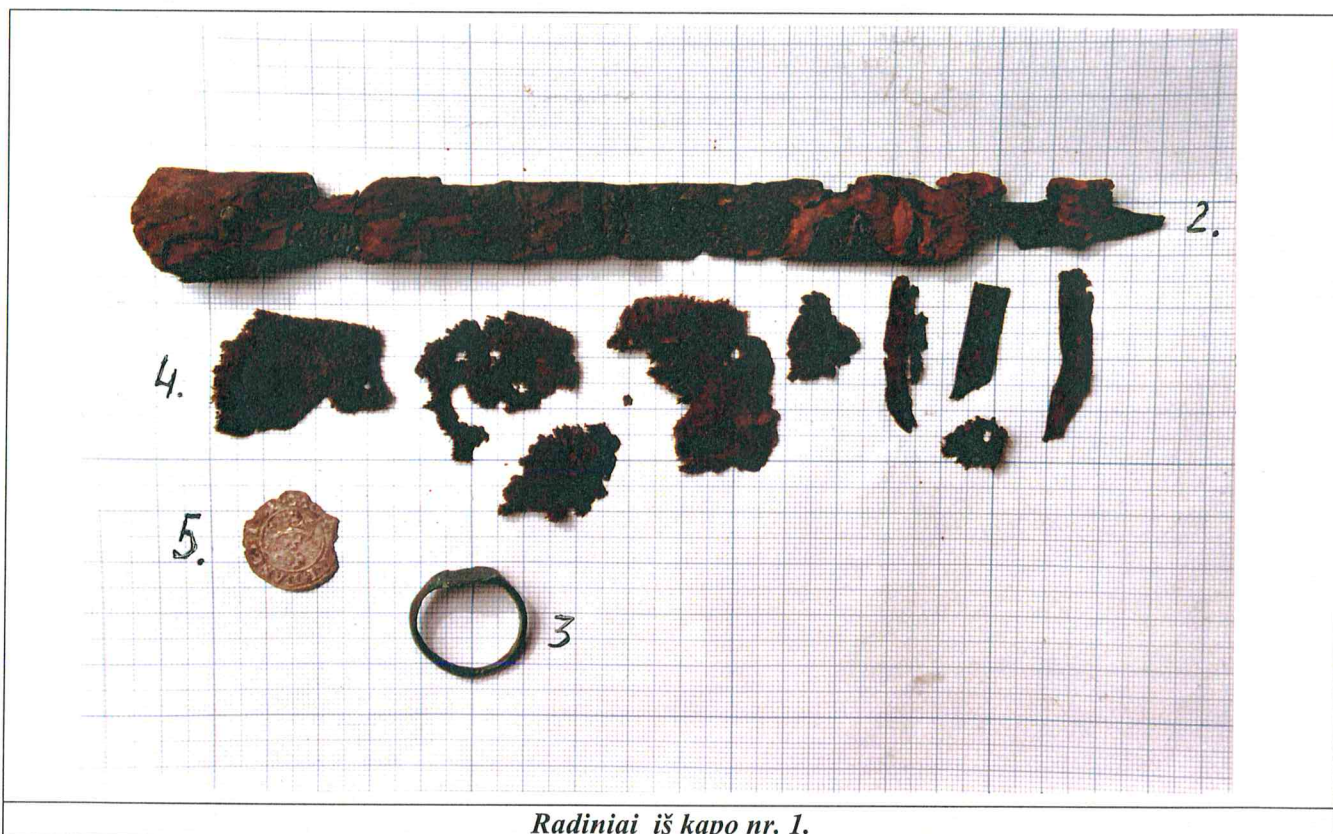
*Žiedas iš kapo nr. 1
(rad. sąr. nr. 3)*



*Moneta iš kapo nr. 1
(rad. sąr. nr. 5)
aversas*



*Moneta iš kapo nr. 1
(rad. sąr. nr. 5)
reversas*



Radiniai iš kapo nr. 1.



Rožinis iš suardyto kapo ant kv. C2 ir kv. C3 ribos (rad. sgr. nr. 1)



*Moneta iš kapo nr. 2
(rad. sgr. nr. 6)
aversas*



*Moneta iš kapo nr. 2
(rad. sgr. nr. 6)
reversas*



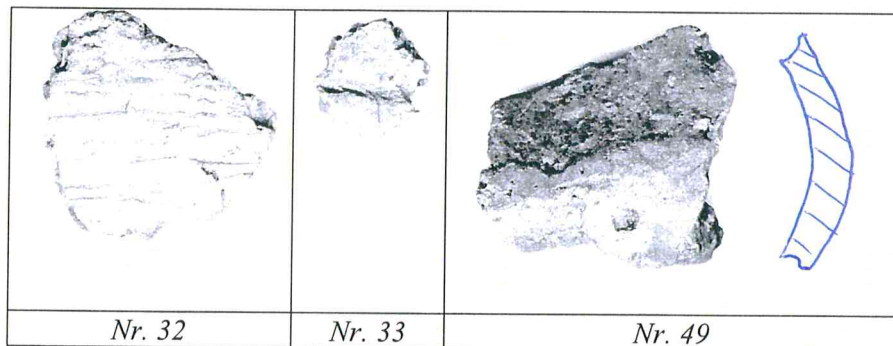
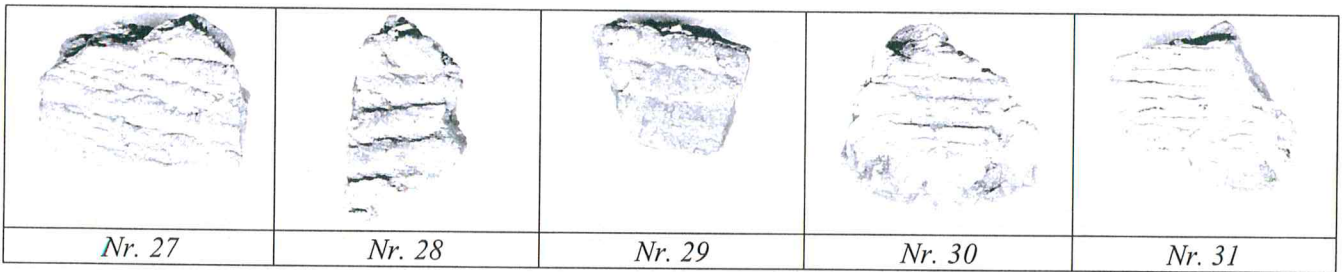
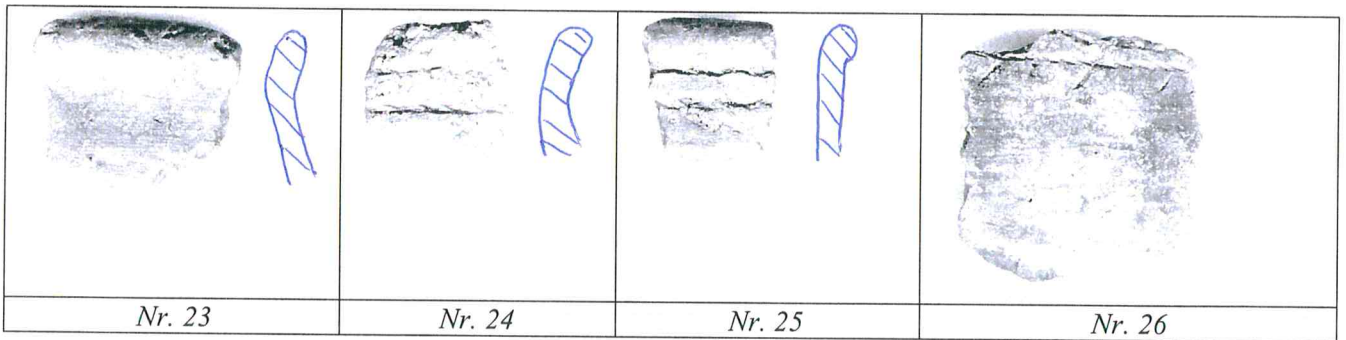
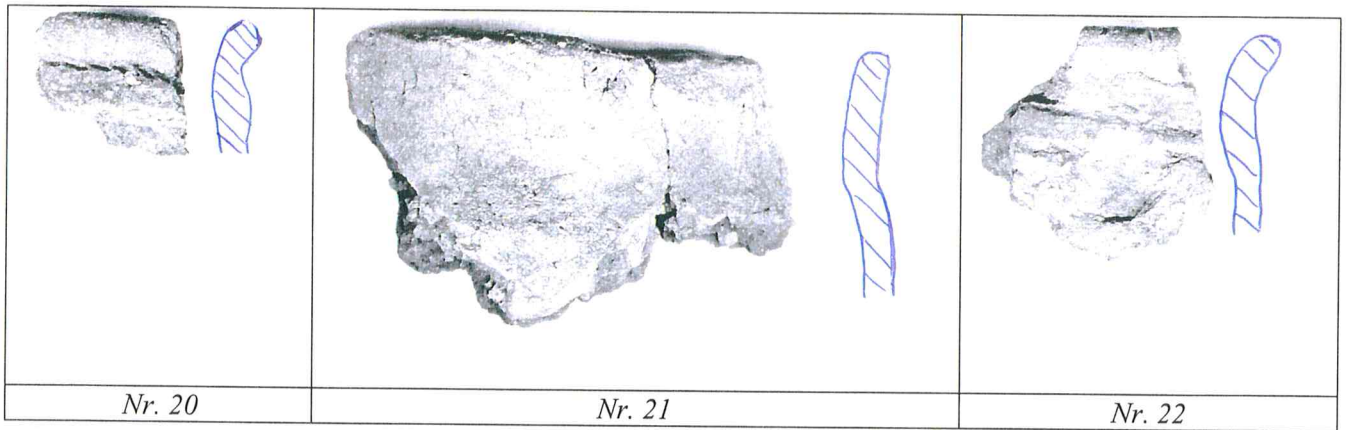
*Moneta, rasta šalia kapo
nr. 2 (rad. sgr. nr. 7)
aversas*



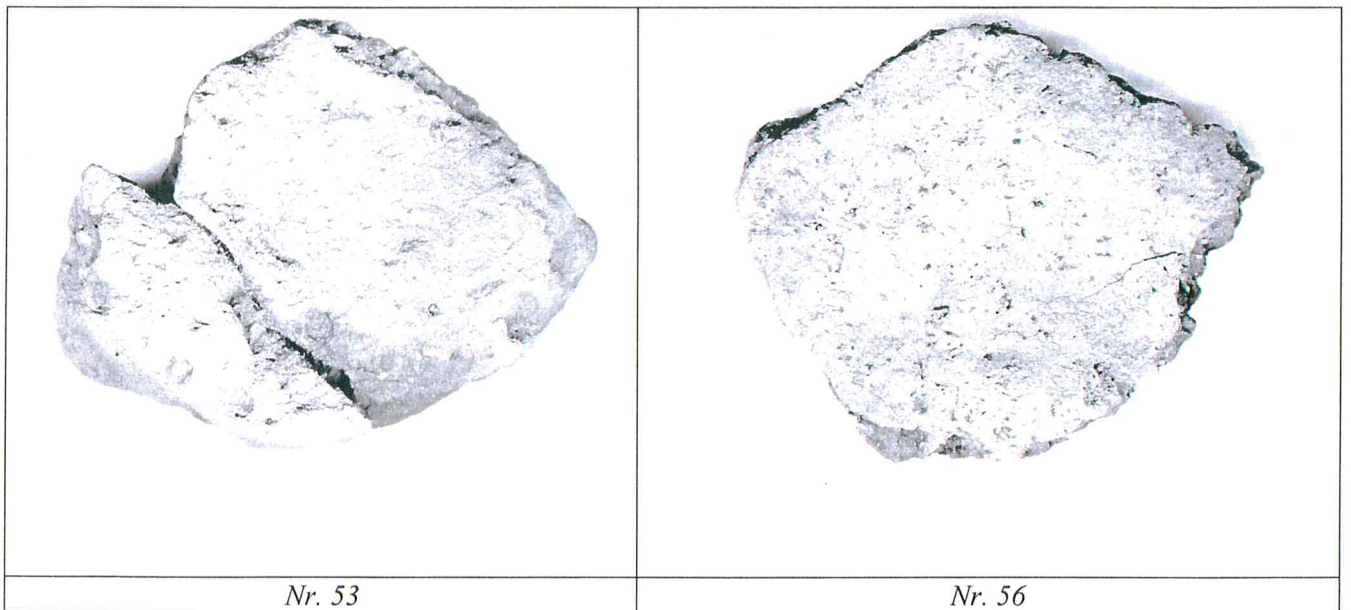
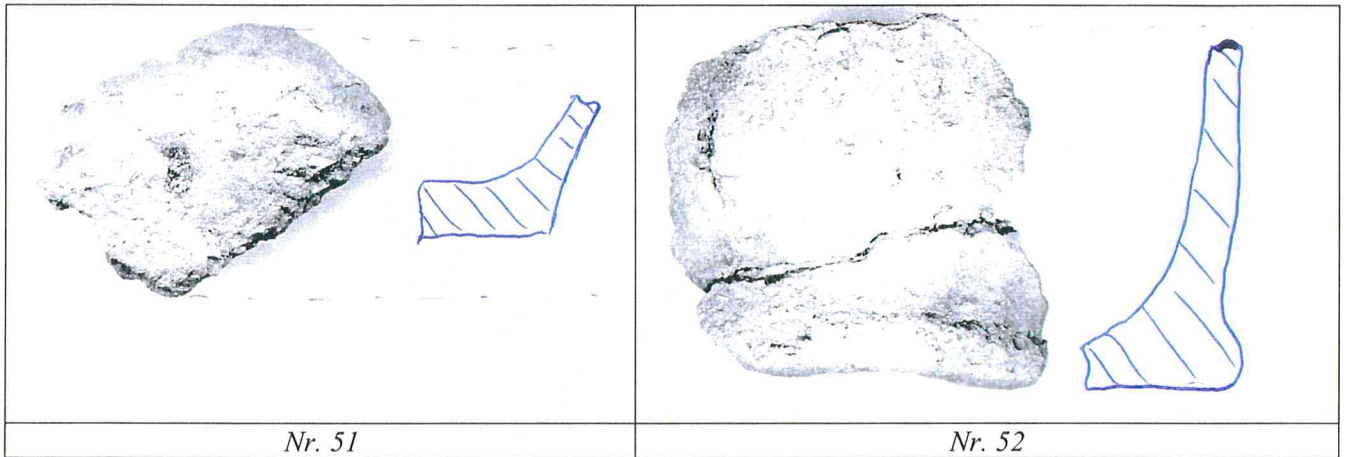
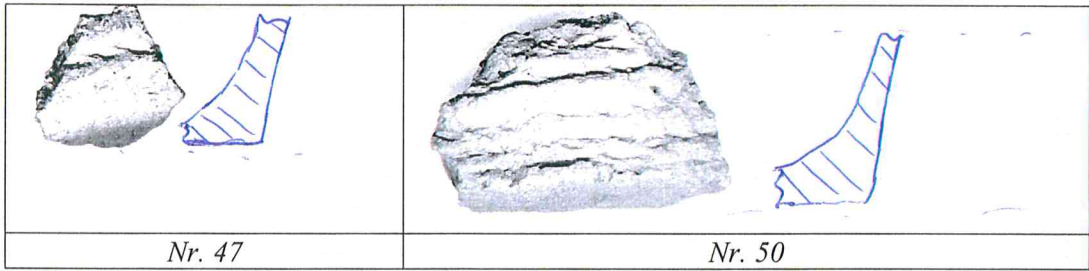
*Moneta, rasta šalia kapo
nr. 2 (rad. sgr. nr. 7)
reversas*



Dalis radinių iš duobės kv. D3



Perkasoje nr. 1 rasta keramika: pakraštėliai ir ornamentuotos bei profiliuotos sienelės



Perkasoje nr. 1 rasta keramika: priedugniai ir dugnai.

PRIEDAI

1. *Maciuičių Pilalės anketos iš Valstybės archeologijos komisijos medžiagos kopija [Valstybės archeologijos komisija. Dokumentai dėl Kretingos apskrities Andrijavo, Gargždų, Veiviržėnų valsčių archeologijos paminklų apsaugos 1925 – 1940. KVAD KPC A. F. 1. Ap. 1. B. 64. L. 204].* **2 lapai**
2. *Anelyno Maro kapų anketos iš Valstybės archeologijos komisijos medžiagos, kopija [Valstybės archeologijos komisija. Dokumentai dėl Kretingos apskrities Andrijavo, Gargždų, Veiviržėnų valsčių archeologijos paminklų apsaugos 1925 – 1940. KVAD KPC A. F. 1. Ap. 1. B. 64. L. 204].* **2 lapai**
3. *2002 05 27 paraiškosa išduoti leidimą vykdyti archeologinius žvalgomuosius tyrinėjimus Maciuičių piliakalnyje (AR 481) su priedais, kopija.* **3 lapai**
4. *2002 06 05 leidimo nr. 52 vykdyti Maciuičių piliakalnio (AR 481) archeologinius žvalgomuosius tyrinėjimus, kopija.* **1 lapas**
5. *Doc. dr. Rimanto Jankausko 2003 07 02 atlikta Maciuičių piliakalnio 2002 m. tyrinėjimų metu rastos antropologinės medžiagos analizės išvados.*
6. *Maciuičių piliakalnio 2002 m. archeologinių tyrinėjimų metu rastų radinių priėmimo akto kopija.* **1 lapas**

Paminklo Nr. 55

Rūšis

Skaičius 1.

Vietos žmonių vadinamas Pilalė

Vietos žmonių tradicijos ir padavimai
Pasakojama, kad miesteje pilalėje

esąs palaidotas rusų kariuomenės kareivis

Žinios apie radinius

radinių nerandama.

Kretingos apskr.
Gargždų valsč.

Maciuišių

nr.
dv.
km.
brt.
vk.

miško kv. Nr.

Savininkas Bruchas Abelis

gyv. Milžyno dvare

Paštas Gargždai

Valdytojas tas pats

gyv.

Paštas

Artimiausias kelias paminklui pasiekti

Iš Gargždų a. per Anelyno ka. vieškeliu į Maciuišių ka.

Paminklo būklė

Pilalė neapdovana, įsena gyvuliais,

Paminklo apsauga

(paštas, pastabas)

Reg. Nr.

Kas darytina paminklo apsaugai

Paisant vis savininko pasiūlymams,

Pilalė ateityje būtinai uždaryti.

Orientavimo žinios:

Gargždų valsč., Maciuičių kaimo laukuose, kairėje Škinijos upės
puseje – krante.

Tereno aprašymas:

Aplinkui Pilale upelių daubos, kalneliai, vietomis apaugę re-
tais lapuočiais medžiais, toliau ariami laukai.

Paminklo aprašymas:

Pilalės paviršius šiek tiek pakilęs nuo esamo žemės paviršiaus,
pailgos formos, viršuje auga du lapuočiai medžiai.

Surašė: Polic. Masteika Pranas

1935 m. lapkričio mėn. 10 d.

Adresas: Gargždų

Policija.

Polic. Masteika Pranas
(Parnas)

*Valstybės archeologijos komisija. Dokumentai dėl Kretingos apskrities Andrijavo, Gargždų, Veiviržėnų
valsčių archeologijos paminklų apsaugos 1925 – 1940. KVAD KPC A. F. 1. Ap. 1. B. 64. L. 204 v.*

<p>Rūšis</p> <p>Skaičius vienas.</p> <p>Vietos žmonių vadinamas "Maro kapeliai".</p> <p>Vietos žmonių tradicijos ir padavimai jokių tradicijų bei padavimų nėra.</p> <p>Žinios apie radinius Radinių nerandama.</p>	<p>Gargždų valsč.</p> <p><i>Kaltinis 07 29</i> <i>Valiuskus</i></p> <p>Anelyno km. m. dv. kni. btk. vk.</p> <p>----- miško kv. Nr. -----</p> <p>Savininkas Geavilas Stasys.</p> <p>gyv. Anelyno km.,</p> <p>Paštas Gargždai</p> <p>Valdytojas tas pats.</p> <p>gyv. ten pat.</p> <p>Paštas tas pats.</p> <p>Artimiausias kelias paminklui pasiekti iš Gargždų m. per Minijos Upes tiltą į Anelyno km.,</p>
--	--

<p>Paminklo būklė neaptvertas ir gyvuliais ganomas.</p> <p>Kas darytina paminklo apsaugai Paimtas iš savininko pasižadėjimas, kad paminklas ateityje bus tinkamai apsaugotas.</p>	<p>Paminklo apsauga (Istaigos pastaba)</p> <p>Reg. Nr. <i>5 XI 28</i> <i>3583 pr.</i></p>
---	---

Valstybės archeologijos komisija. Dokumentai dėl Kretingos apskrities Andrijavo, Gargždų, Veiviržėnų valsčių archeologijos paminklų apsaugos 1925 – 1940. KVAD KPC A. F. 1. Ap. 1. B. 64. l. 124 r.

Orientavimo žinios: Gargždų valsč., Anelyno km., kairiajame Minijos
upes krante.

2 p.

Terenų aprašymas: Aplinkui kapynės kalvos ir daubos apaugę įvairiais
medžiais.

Paminklo aprašymas: Kapynių plotis 20 metr. ir ilgis 40 metrų. Vienas
šių kapynių kraštas yra status ir iš visko matyti,
kad kapynės yra pačių žmonių supyltos. Viršuje stovi
vienas betoninis naujas kryžius ir antras medinis, se-
nas. Be to auga keletas medžių.

Surašė: polic. Masteika Pranas.

1935 m. lapkričio mėn. d.

Adresas: Gargždai
Policija.

Pranas Masteika
(Parašas)

Valstybės archeologijos komisija. Dokumentai dėl Kretingos apskrities Andrijavo, Gargždų, Veiviržėnų
valsčių archeologijos paminklų apsaugos 1925 – 1940. KVAD KPC A. F. 1. Ap. 1. B. 64. l. 124 v.

Kultūros paveldo centro vyriausioji archeologė

(Tyrinėti pageidaujanti įmonė, įstaiga, organizacijos pavadinimas, adresas,

A. Tarulytė, 8-69217858

astovo ar specialisto vardo raidė, pavardė, pareigos, mokslinis ir pedagoginis laipsnis, telefono numeris)

PARAIŠKA

išduoti leidimą vykdyti nekilnojamosios kultūros vertybės ar objekto archeologinius tyrimus.

2002 05 27

Prašau išduoti leidimą vykdyti

archeologinius išpoumusius tyriminius

(data)

(tyrimų pobūdis)

objekte

Macinaių pilkapių (AR 481), Macinaių k., Vėžaičių sen., Klaipėdos r.

(pavadinimas pagal Registrą, vertybės kodas, adresas)

pagal tyrimų programą, patvirtintą Mokslinės archeologijos komisijos sprendimu

(registracijos Nr., data)

Tiriamos vertybės arba objekto juridinė priklausomybė _____

(valdytojas, savininkas, nuomininkas)

: Tyrimus numatoma atlikti

2002 m. birželio mėn. 10-30d.

(pradžios ir pabaigos datos)

PRIEDAI:

1. Suderinta ir patvirtinta archeologijos objekto archeologijos tyrimų programa su priedais.

2. Papildomi duomenys.

A. Tarulytė

(vardo raidė, pavardė)

[Parašas]

(parašas)

MACIUIČIŲ PILIAKALNIO (AR 481)
ARCHEOLOGINIŲ ŽVALGOMŲ TYRIMŲ 2002 M.
PROJEKTAS

Klaipėdos r. savivaldybės teritorijoje šiuo metu saugoma keletas objektų, kurie pagal LR įstatymo "Dėl Lietuvos Respublikos nekilnojamųjų kultūros vertybių apsaugos įstatymo įgyvendinimo" 9 straipsnį, turi būti saugomi kaip archeologinės vietos (Daukšaičių piliakalnis; Gribžinių kapinynas; Katkų kapinynas; Maciuičių piliakalnis; Žvelsenų senovės gyvenvietė).

Šie objektai buvo įrašyti į saugomų objektų sąrašus ir jų teritorijos nustatytos remiantis duomenimis, nepakankamai pagrindžiančiais jų vertę.

Objektų vertę ir teritorijas galima nustatyti tik archeologinių žvalgomųjų tyrinėjimų pagalba.

Maciuičių piliakalnio įrašymo į Archeologijos paminklų sąrašą pagrindas:

F. Pokrovskio sudarytame Kauno gubernijos archeologiniame žemėlapyje nurodoma, kad kaime yra vieno varsto ilgio ir 5 – 6 sieksnių pločio pylimas, orientuotas š.v. – p.r. kryptimi, kuris prasideda ties kalvele, esančia pelkėtoje ganykloje.

P. Tarasenos Lietuvos archeologijos medžiagoje pakartota F. Pokrovskio pateikta informacija. Papildomai paminėta, kad kalvelė ganykloje vadinama Pilale.

1963 m. LII žvalgomosios ekspedicijos ataskaitoje nurodoma, kad sunku pasakyti, ar Maciuičių k. esanti pailga kalva yra iš tiesų piliakalnis ar tai šalia piliakalnio buvusi apeiginė vieta. P. Tarasenos nurodyta "pilalė" nerasta.

Maciuičių piliakalnio vertės nustatymas, žvalgymai:

1977 m. nustatant piliakalnio teritoriją, remtasi 1963 m. LII žvalgomosios ekspedicijos ataskaitoje pateikta prielaida, jog Maciuičių k. esanti pailga kalva gali būti piliakalnio liekanos.

Žvalgymų metu kultūrinio sluoksnio buvimas nenustatytas, jokių radinių nerasta.

Archeologinių žvalgomųjų tyrinėjimų reikalingumo pagrindimas:

Objekto kultūrinė vertė neaiški. Norint nustatyti, ar tai piliakalnio liekanos, reikalingi archeologiniai žvalgomieji tyrinėjimai.

Planuojamos darbų apimtys:

30 kv. m. (3 – 6 perkastos).

Žvalgomųjų tyrinėjimų tikslas ir tikėtini rezultatai:

Nustatyti Maciuičių piliakalnio saugomos teritorijos vertę;

Nustačius, kad teritorija vertinga archeologiniu požiūriu - ją patikslinti ir pasiūlyti įrašyti į LR Nekilnojamųjų kultūros vertybių registro archeologinių vietų sąrašą.

Nustačius, kad teritorija archeologiniu požiūriu nevertinga - pasiūlyti objekto neįrašyti į LR Nekilnojamųjų kultūros vertybių registro archeologinių vietų sąrašą.

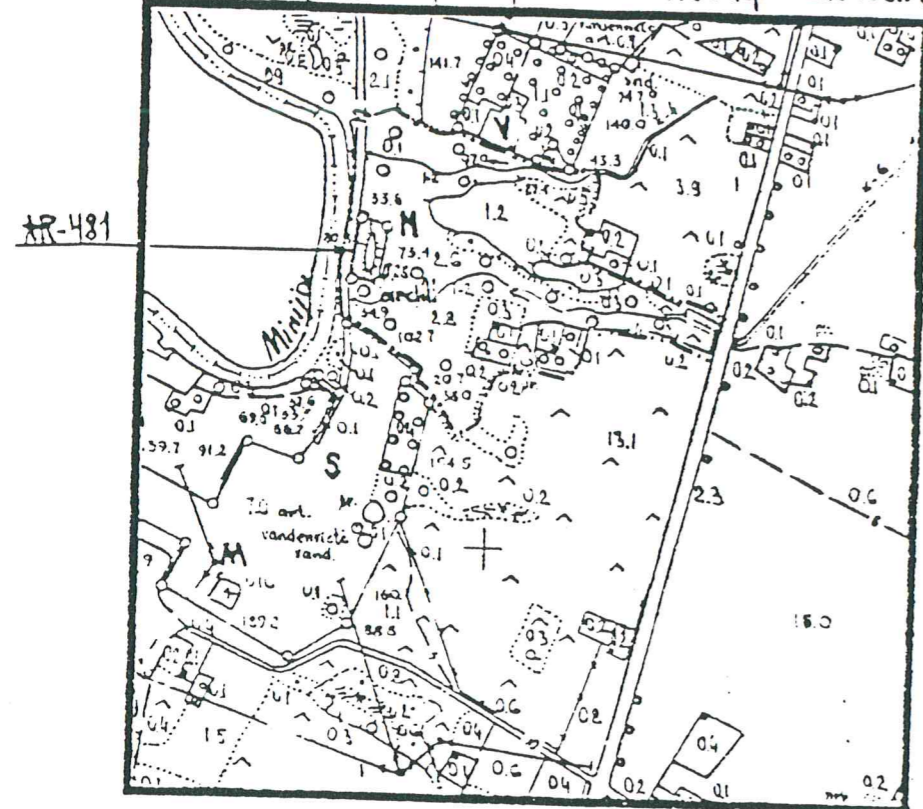
PRIEDAS:

Maciuičių piliakalnio teritorijos ribų plano kopija. M 1: 10 000.

Archeologas



Linus Tamulynas




M 1:10 000 Švėkšna


Eksplikacija

Zemės naudojimas	Paminklo teritorija / ha	Saug. gamt. landsafto zona / ha
Kuos ž.ū. nenaudojamos žemės	0.26	0.3
Miskas	—	6.2
Keliai	—	0.4
Vandens	—	0.2
Ganykla sausinė gr.	—	1.0
Ūkiam žemė	—	1.8
Sodybos ir sodai	—	0.5

Sutartiniai ženklai

 Paminklo teritorija 0.26 ha

 Saugomo gamtinio landsafto zoni 10.4 ha

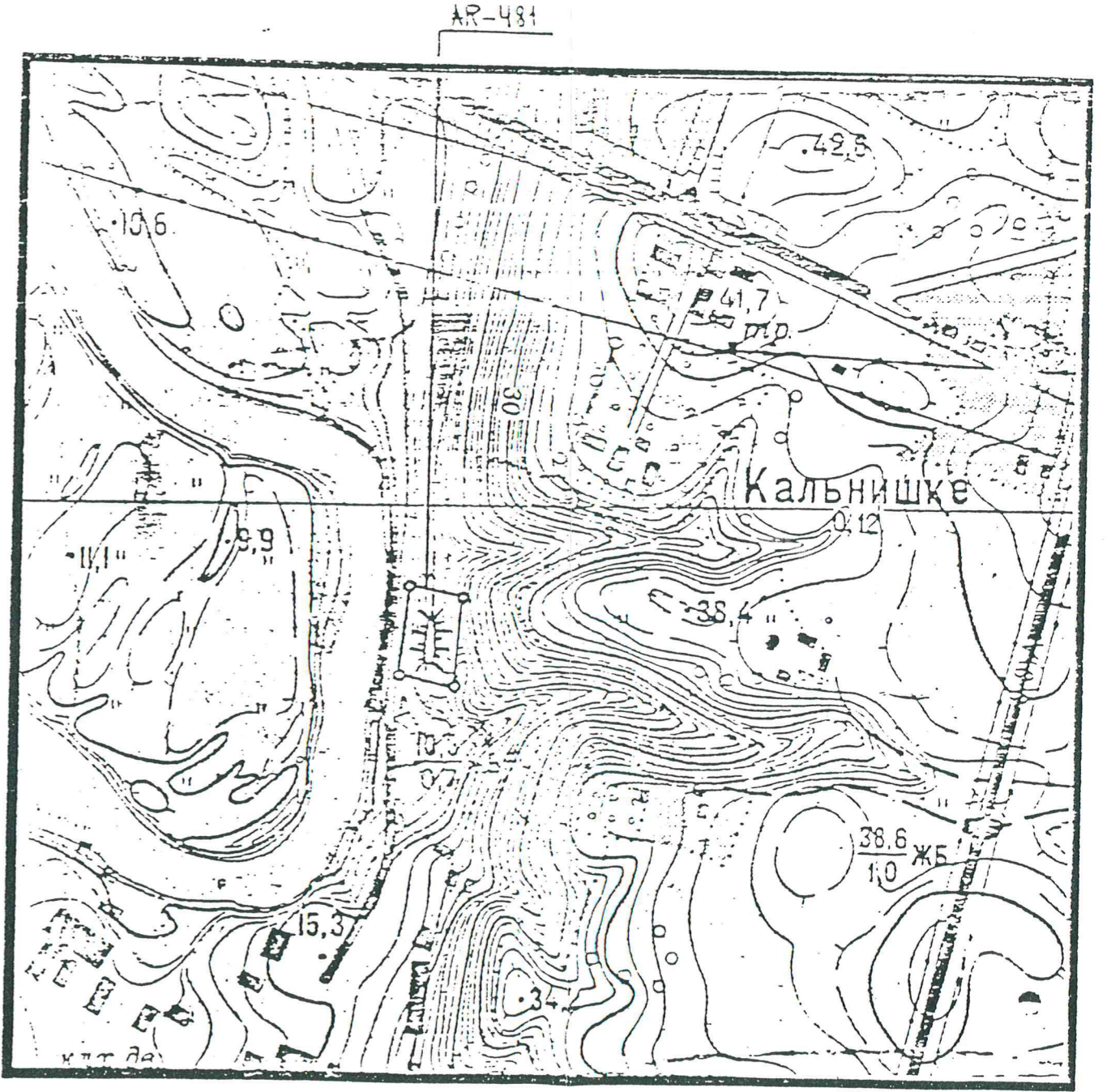
 piliakalnis

Klaipėdos rajono LDT vykdomojo komiteto pirmininko pavaduotojas A. Leita
 Kultūros skyriaus vedėjas R. Romanauskas
 Valstybinis žemės naudojimo ir apsaugos inspektorius S. Tamolis
 Kultūros ministerijos specialistas B. Dakaris
 Žemės naudotojo atstovas P. Jozėnas
 Rajono vyc architektė Z. Kelbauskienė
 Resp. žemėtvarkos projektavimo instituto Klaipėdos žemėtvarkos skyriaus inžinierė E. Gutauskaitė

MACIŪČIŲ, PILIAKALNIO - ARCHEOLOGIJOS PAMINKLO/AR-481/ APSAUGOS ZONŲ PLANAS

KLAIPĖDOS RAJONAS VĖŽAIČIŲ, APYLINKĖ LŽMTI VĖŽAIČIŲ, FIL. EKSPŪKIS MACIŪČIŲ, KAIMAS

SAUGOMO GAMTINIO LANDSAFTO ZONOS ŽEMĖS NAUDOTOJAS - KLAIPĖDOS RAJ. LŽMTI VĖŽAIČIŲ, FIL. E. Ū.



M 1:5000

Leidimas galioja iki 2002-11-30

L E I D I M A S

vykdyti archeologijos tyrimus

2002-06-05 Nr.52
Vilnius

Pagal Lietuvos Respublikos nekilnojamųjų kultūros vertybių apsaugos įstatymo 23 str. šis leidimas išduotas **L.Tamulynei** vykdyti Maciuičių piliakalnio (AR 481), Klaipėdos raj., **archeologinius žvalgomuosius tyrinėjimus**, taip pat naudoti elektronines priemones, sudarinėti planus, filmuoti, fotografuoti, piešti, rinkti radinius ir mėginius tiriamame objekte.

Tyrimų projektas: Maciuičių piliakalnio (AR 481) archeologinių žvalgomųjų tyrimų 2002 m. projektas, 2002-05-27, Nr.52.

Vyr. valstybinis inspektorius



**Maciuičių "piliakalnis" (Vėžaičių sen., Klaipėdos r.) (AR 481) 2002 m.
archeologinių tyrinėjimų medžiagos antropologinė analizė**

Kapas Nr. 1. Kaukolės ir postkranijinio skeleto fragmentai. Moteris, virš 55 m. Tipinė penktojo juosmens slankstelio spondiliolizė.

Kaukolė virš k. Nr. 1 kojūgalio. Kaukolės fragmentai – moters(?), virš 55 m., bet kito asmens, negu k. 1.

Kapas Nr. 2. Kaukolės ir postkranijinio skeleto fragmentai. Moteris, 25-30 m.

Perkasa 1, ant kv. C1 ir C2 (ant medžio šaknies). Naujagimio kaukolės ir skeleto fragmentai.

Atsitiktiniai kaulai: kūdikio (0-1 m.) ir suaugusio asmens kaulų fragmentai.

Deginti kaulai iš suardytų I tūkst. prieš Kr. Kapinyno tyrinėjimų

Vidutiniškai perdege vidutiniškai ir stipriai deformuoti gelsvai rusvos, vietomis tamsiai rusvos spalvos fragmentai (aukšta ir vidutinė kremavimo temperatūra – 600-800°C – netolygi, nedidelė laužavietė?). Identifikuota: kairė ir dešinė smilkinkaulių piramidės, kaktikaulio centrinė dalis ir kiti kaukolės skliauto fragmentai, dešinysis skruostakaulis, dešinė apatinio žandikaulio galva, padikaulių ir delnakaulių fragmentai. Dauguma identifikuotų fragmentų – jauno (20-40 m.) vyro, kai kurie kaukolės skliauto fragmentai gali būti virš 5 m. vaiko ar moters.

R. Jankauskas

Rimantas Jankauskas, doc. med. dr.
VU MF Anatomijos, histologijos
ir antropologijos katedra

2003 07 02

