






Biržai, Vilniaus gatvė, radinių sąrašas

Eil. Nr.	Pavadinimas	Dydis	Fotonuotrauka	Pastabos
1.	3 kapeikos. Rusija. 1841m. Cu. A: Nikolajaus I monograma. R: 3/КОПЕЙКИ/СЕРЕБРОМ/ 1841	Ø 38 mm		Šurfas 68. Ant XIXa. dangos.
2.	2 kapeikos. Rusija. 1838m., Cu. A: dvigalvis erelis./1838 R: 2/КОПЕЙКИ	Ø 29 mm		Šurfas 60. Po grindiniu
3.	2 kapeikos. Rusija. 1862m., Cu. A: dvigalvis erelis. R: 2/КОПЕЙКИ/1862	Ø 28,5 mm		Šurfas 68. Ant XIXa. dangos.
4.	Šilingas. Lenkija. Jonas Kazimieras (1648-1668). Bilonas. A: Jono Kazimiero biustas. IOAN... R: erelis.	Ø 15 mm		Šurfas 59, g. 0,7 m
5.	1 šilingas. Rytų Prūsija. 1840m. Frydrichas Vilhelmas III. Cu. A: Vilhelmo III monograma R: 1/SCHILLING/PREUSS/1840	Ø 19,5 mm		Šurfas 61, g. 0,7 m

6.	3 grašiai. Lenkija. XVIII a. Cu. A: Saksonijos-Lenkijos herbas. R: nusitrynęs.	Ø 26 mm		Šurfas 62, g. 0,8 m
7.	Sektukas. Žalvaris.	Ilgis – 50 mm. Pl. – 21x3 mm		Šurfas 68. Ant XIXa. dangos.
8.	Saga su keturiomis skylutėmis. Sn.	Ø 16 mm		Šurfas 64, g. 0,8 m
9.	Plomba. Pb.	18x17 mm		Šurfas 61. Ant grindinio

Karaimų g., 1-5 m, g. 0,3-0,4 m.

1. Molinės lėkštės pakraštėlio šukė, degta oksidacinėje aplinkoje, liesinta smėlio priemaišomis, vidus padengtas angobu, puoštas taškelių ornamentu, padengtas gelsva glazūra. Dydis: 4,5 x 4,7 x 0,6 cm; (*ilustr.Nr.1*);
2. Molinio indo briaunos šukė, briaunos tipas „S“; degta oksidacinėje aplinkoje, liesinta smėlio priemaišomis, vidus padengtas žalsva glazūra, ornamentas neišlikęs. Dydis: 3,1 x 4,5 x 0,75 cm;
3. Molinės lėkštės pakraštėlio šukė, degta oksidacinėje aplinkoje, liesinta smėlio priemaišomis, vidus padengtas bespalve glazūra, ornamentas neišlikęs. Dydis: 4,2 x 5,3 x 0,4 cm;
4. Molinio indo šono šukė, degta oksidacinėje aplinkoje, aprūkusi, liesinta smėlio priemaišomis, išorė padengta žalsva glazūra. Dydis: 7,7 x 6,1 x 0,9 cm;
5. Liejimo formos skeveldra. Dydis: 6,1 x 5,4 x 1,6 cm;
6. Molinio indo šono su dugnu šukė, degta oksidacinėje aplinkoje, aprūkusi, liesinta smėlio priemaišomis, vidus padengtas bespalve glazūra. Dydis: h – 2,2 cm, plotis 5,6 cm, storis 0,7 cm, dugno r - 4,3 cm; (*ilustr.Nr.2*);
7. Plokščiojo neglazūruoto koklio fragmentas, be ornamento. Dydis: 11,5 x 7,15 x 1,2 cm, h – 7,7 cm;
8. Stiklinių indų dugnų fragmentai (2), bespalvio stiklo. Dydis: 1) h – 1,6 cm, plotis 6,1 cm, storis 1,0 cm, dugno r – 4,6 cm; 2. h - 2,6 cm, plotis 3,9 cm, storis 0,7 cm, dugno r – 2,0 cm; (*ilustr.Nr.3*);
9. Geležinės, kaltinės vinys (5), padengtos apnašomis, galvutės įvairių formų, koteliai stačiakampio formų. Dydis: 7,9 cm, galvutė 1,6 x 1,1 cm, kotelis 0,9-0,8 x 0,7-0,45 cm;
10. Nulūžusio vyro fragmentas. Dydis: 6,65 x 4,5 cm, anga 1,0 cm;
11. Bato pasagėlės fragmentas. Dydis: 4,4+2,9+5,8 x 0,7 x 0,3 cm;
12. Geležinis dirbinys, padengtas apnašomis, rodyklės formos. Dydis: 10,5+3,8 x 0,7 cm;
13. Geležinis kabliukas, padengtas gausiomis apnašomis. Dydis: 3,75+1,8 x 0,5 cm;


Karaimų g., 1-5 m, g. 0,5-0,6 m

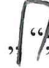
14. Molinio indo fragmentai (5), degti oksidacinėje aplinkoje, liesinti smėlio priemaišomis, padengti bespalve glazūra. Dydis: 1) 5,7 x 4,1 x 0,7 cm; 2) 6,2 x 4,4 x 0,8 cm; (*ilustr.Nr.4*);
15. Molinio indo dugno šukė, degta oksidacinėje aplinkoje, aprūkusi, liesinta smėlio priemaišomis, vidus padengtas bespalve glazūra. Dydis: 2,9 x 1,1 x 1,3 cm;
16. Plokščiojo koklio fragmentas, aprūkęs, ornamentas neišlikęs, išlikusios raidės „AM“. Dydis: 5,1 x 6,7 x 0,65 cm, h – 2,7 cm; (*ilustr.Nr.5*);


17. Karnyzinio koklio fragmentai (3), aprūkę, puošti augaliniu motyvu, padengti tamsia ir gelsva glazūra. Dydis: 7,9 x 8,9 x 1,1 cm; (*ilustr.Nr.6*);

Karaimų g., 1-8 m, g. 0,5-0,55 m

18. Molinio indo briaunos šukė, briaunos tipas ; degta redukciniėje aplinkoje, liesinta smėlio priemaišomis, peteliai puošti horizontalių linijų ornamentu. Dydis: 3,2 x 3,4 x 0,6 cm; (*ilustr.Nr.7*);

19. Molinio indo briaunos šukė, briaunos tipas ; degta redukciniėje aplinkoje, liesinta smėlio priemaišomis, peteliai puošti horizontalių linijų ornamentu. Dydis: 2,6 x 3,8 x 1,0 cm;

20. Molinio indo briaunos šukė, briaunos tipas ; degta redukciniėje aplinkoje, liesinta smėlio priemaišomis, peteliai puošti horizontalia linija. Dydis: 4,1 x 3,5 x 0,9 cm; (*ilustr.Nr.8*);

21. Molinio indo briaunos šukė, briaunos tipas ; degta redukciniėje aplinkoje, liesinta smėlio priemaišomis. Dydis: 3,2 x 3,8 x 0,5 cm;

22. Grindų plytelės arba galastuvo šukė, iš smiltainio. Dydis: 2,7 x 4,6 x 2,1 cm;

23. Molinio indo šono su dugnu šukė, degta oksidaciniėje aplinkoje, aprūkusi, liesinta smėlio priemaišomis, vidus padengtas bespalve glazūra. Dydis: h – 1,9 cm, plotis 4,0 cm, storis 0,7 cm, dugno r – 3,8 cm;


24. Molinio indo šono su dugnu šukė, degta redukciniėje aplinkoje, liesinta smėlio priemaišomis. Dydis: h – 2,7 cm, plotis 4,5 cm, storis 0,8 cm, dugno r – 3,3 cm;

25. Molinio indo dugno šukė, degta oksidaciniėje aplinkoje, liesinta smėlio priemaišomis, vidus padengtas bespalve glazūra. Dydis: skersm. 4,9 cm, storis 1,7 cm; (*ilustr.Nr.9*);

26. Molinio indo šono su dugnu šukė, degta redukciniėje aplinkoje, liesinta smėlio priemaišomis. Dydis: h – 2,6 cm, plotis 5,3 cm, storis 1,1 cm, dugno r – 1,8 cm;

27. Geležinė skeveldra, padengta apnašomis. Dydis: 3,5 x 4,6 x 0,5 cm;

Karaimų g., 5-8 m, nuimant medieną.

28. Molinio puodo šukės, briaunos tipas ; degtos redukciniėje aplinkoje, liesintos smėlio priemaišomis. Dydis: briauna 2,8 x 3,1 x 0,7 cm; (*ilustr.Nr.10*);

29. Molinės lėkštės pakraščio šukė, degta oksidaciniėje aplinkoje, liesinta smėlio priemaišomis, vidus padengtas bespalve glazūra. Dydis: 2,8 x 3,9 x 0,6 cm;

30. Žalvaris antpirštis. Dydis: 1,3 x 2,4 x 0,8 cm;

31. Pypkės kotelio fragmentas. Dydis: 2,2 x 0,7 cm;

32. Lango stiklas, melsvo skaidraus stiklo, padengta patina. Dydis: 2,9 x 3,1 x 0,1 cm;

33. Stiklinio indo kraščio šukė, žalsvo stiklo, padengto patina. Dydis: 1,7 x 2,7 x 0,5 cm; (*ilustr.Nr.11*);

34. Geležinė bato pasagėlė, padengta apnašomis. Dydis: 7,2 x 1,3 x 0,8 cm; (*ilustr.Nr.12*);

35. Geležinės, kaltinės vinys (3), padengtos apnašomis, galvutės buvusios apvalios formos, koteliai stačiakampio formos. Dydis: 4,15+3,4 cm, galvutės skersm. 1,1 cm, kotelis 0,4-0,3 x 0,5-0,4 cm;

Karaimų g., 1-3 m, g. 0,7-0,8 m

36. Molinio indo briaunos šukė, briaunos tipas „B“; degta oksidacinėje aplinkoje, liesinta smėlio priemaišomis, vidus padengtas žalsva glazūra. Dydis: 3,2 x 3,6 x 0,45 cm; (*ilustr.Nr.13*);

37. Molinio indo šono šukė, degta redukciniėje aplinkoje, liesinta smėlio priemaišomis, peteliai puošti horizontalių linijų ornamentu. Dydis: 4,2 x 3,2 x 0,6 cm; (*ilustr.Nr.14*);

38. Geležinė, kaltinė vinis, padengta apnašomis, galvutė apvalios formos, kotelis stačiakampio formos. Dydis: 4,6 cm, galvutės skersm. 0,9 cm, kotelis 0,5-0,1 x 0,4-0,2 cm;

39. Molinės lėkštės pakraščelio šukė, degta oksidacinėje aplinkoje, liesinta smėlio priemaišomis, vidus padengtas angobu, puoštas taškelių ornamentu bei horizontalia linija. Dydis: h – 2,5 cm, plotis 7,4 cm, storis 0,6 cm, dugno r – 3,2 cm;

40. Fajancinio indo fragmentas susidedantis iš dviejų šukių. Dydis: 4,5 x 11,5 x 0,6 cm;

41. Akmens masės indo šono šukė, paviršius dengtas ruda glazūra. Dydis: 3,7 x 4,0 x 0,5 cm;

42. Geležinis bato apkaustas, padengtas apnašomis. Dydis: 5,0+4,9 x 0,8 x 0,6 cm;

Karaimų g., 5-8 m, g. 0,45 m

43. Molinio indo briaunos šukė, briaunos tipas „B“; degta oksidacinėje aplinkoje, liesinta smėlio priemaišomis, vidus padengtas bespalve glazūra bei puoštas horizontaliomis linijomis, peteliai puošti horizontalių linijų ornamentu. Dydis: 4,0 x 4,7 x 0,8 cm;

44. Molinio indo briaunos šukė, briaunos tipas „B“; degta oksidacinėje aplinkoje, liesinta smėlio priemaišomis, vidus padengtas žalsva glazūra. Dydis: 4,0 x 3,3 x 0,6 cm; (*ilustr.Nr.15*);

45. Molinio indo šono su dugnu šukė, degta redukciniėje aplinkoje, liesinta smėlio priemaišomis, aprūkusi. Dydis: h – 2,9 cm, plotis 9,2 cm, storis 1,0 cm, dugno r – 3,5 cm;

46. Molinio indo briaunos šukė, briaunos tipas „B“; degta redukciniėje aplinkoje, liesinta smėlio priemaišomis. Dydis: 2,5 x 3,7 x 1,0 cm;

47. Molinio indo briaunos šukė, briaunos tipas „B“; degta redukciniėje aplinkoje, liesinta smėlio priemaišomis. Dydis: 2,8 x 2,9 x 0,7 cm; (*ilustr.Nr.16*);

Karaimų g., 5-6 m, g. 0,45-0,5 m

48. Molinio indo briaunos šukė, briaunos tipas „B“; degta redukciniėje aplinkoje, liesinta smėlio priemaišomis. Dydis: 3,2 x 5,0 x 0,5 cm;

49. Molinio indo briaunos šukė, briaunos tipas „B“; degta redukciniėje aplinkoje, aprūkusi, liesinta smėlio priemaišomis, peteliai puošti neaiškiu linijų ornamentu. Dydis: 3,0 x 4,1 x 0,9 cm;

50. Molinio indo dugno šukė, degta redukciniėje aplinkoje, liesinta smėlio priemaišomis. Dydis: 5,4 x 7,8 x 1,2 cm, dugno r – 4,8 cm;

51. Plokščiojo koklio fragmentas, aprūkęs, padengtas žalsva glazūra, puoštas augaliniu motyvu. Dydis: 4,8 x 4,2 x 1,2 cm;

Karaimų g., 5-8 m, g. 0,65-0,75 m

52. Puodyninio koklio šukės. Dydis: 1) 4,2 x 9,7 x 0,2 cm; 2) 5,7 x 9,7 x 0,7 cm; (*iliustr.Nr.17*);

53. Molinio indo briaunos šukė, briaunos tipas „P“; degta redukciniėje aplinkoje, liesinta smėlio priemaišomis. Dydis: 2,8 x 4,6 x 0,6 cm;

54. Geležinis bato apkaustas, padengtas apnašomis. Dydis: 2,4+5,6+2,8 x 1,5 x 0,6 cm;

55. Puodyninio koklio šukės, aprūkusios. Dydis: 3,7 x 7,3 x 0,6 cm;

56. Stiklinio indo krašto šukė, žalsvo stiklo, padengto patina. Dydis: 3,5 x 2,7 x 0,4 cm‘

57. Molinio indo dugno šukė, degta oksidaciniėje aplinkoje, aprūkusi, liesinta smėlio priemaišomis. Dydis: 6,5 x 7,5 x 0,2 cm, dugno r – 4,5 cm;

Karaimų g., 5-7 m, g. 0,7-0,8 m

58. Molinio indo briaunos šukė, briaunos tipas „P“; degta oksidaciniėje aplinkoje, liesinta smėlio priemaišomis, peteliai puošti horizontalių linijų ornamentu, vidus padengtas bespalve glazūra ir puoštas horizontaliomis linijomis. Dydis: 4,4 x 6,2 x 0,5 cm;

59. Molinio indo šukės, degtos redukciniėje aplinkoje, liesintos smėlio priemaišomis. Dydis: h – 2,9 cm, plotis 9,6 cm, storis 1,6 cm, dugno r – 2,1 cm; (*iliustr.Nr.18*);

60. Molinio indo šukės, degtos redukciniėje aplinkoje, liesintos smėlio priemaišomis. Dydis: 4,4 x 6,4 x 1,0 cm; (*iliustr.Nr.19*);

61. Molinės čerpės fragmentas, aprūkęs. Dydis: 8,7 x 9,5 x 2,0 cm;

Karaimų g., 6-10 m, g. 0,3-0,4 m

62. Molinio indo briaunos šukė, briaunos tipas „P“; degtas oksidaciniėje aplinkoje, aprūkęs, liesintas smėlio priemaišomis, vidus padengtas bespalve glazūra, puošta neaiškiu motyvu. Dydis: 4,0 x 3,0 x 0,8 cm;

63. Molinės lėkštės pakraštėlio šukė, degta oksidaciniėje aplinkoje, vidus padengtas žalsva glazūra ir puoštas horizontalių linijų ornamentu. Dydis: 5,7 x 6,5 x 1,0 cm;

64. Akmens masės lėkštės fragmentas, puoštas geometriniu arba augaliniu motyvu, padengtas balta arba mėlyna glazūra. Dydis: 4,3 x 4,7 x 0,6 cm; (*iliustr.Nr.20*);


65. Stiklinio indo šono šukė, žalsvo skaidraus stiklo, padengto patina. Dydis: 3,1 x 4,1 x 0,3 cm;

66. Stiklinio buteliuko dugno šukė, bespalvio stiklo, padengta balta patina. Dydis: 2,7 x 3,5 x 0,8 cm;


67. Plokščiojo koklio fragmentas, padengtas tamsia glazūra. Dydis: 13,1 x 5,2 x 0,7 cm;

68. Geležinis kablys, padengtas apnašomis. Dydis: 10,5+2,2+2,1 x 0,9 cm;
69. Geležinis lango vyris, apdeges, padengtas apnašomis. Dydis: 8,9 x 2,0 x 0,4 cm;
70. Geležinės, kaltinės vinys (2), galvutės buvusios apvalios formos, kotelis stačiakampio formos. Dydis: 1) 9,9 cm, galvutė 1,1 cm, kotelis 0,6-0,2 x 0,6-0,3 cm; 2) 7,0 cm, galvutės skersm. 0,9 cm, kotelis 0,7-0,1 x 0,6-0,5 cm;

Karaimų g., 9-14 m, g. 0,7 m


71. Akmens masės indo šono šukė, vidus padengtas balta glazūra, puoštas geometriniu motyvu. Dydis: 3,7 x 2,2 x 0,8 cm;
72. Molinio indo briaunos šukė, briaunos tipas ; degta redukciniėje aplinkoje, liesinta smėlio priemaišomis. Dydis: 2,9 x 3,9 x 1,0 cm;
73. Molinio indo šono šukė, degta oksidacinėje aplinkoje, aprūkusi, liesinta smėlio priemaišomis. Dydis: 3,8 x 3,2 x 0,8 cm;
74. Molinio indo briaunos šukė, degta oksidacinėje aplinkoje, liesinta smėlio priemaišomis, vidus padengtas žalsva glazūra. Dydis: 4,7 x 3,5 x 0,7 cm;
75. Molinės lėkštės pakraštėlio šukė, degta oksidacinėje aplinkoj, liesinta smėlio priemaišomis, vidus padengtas žalsva glazūra. Dydis: 3,0 x 3,8 x 1,0 cm;
76. Molinės lėkštės pakraštėlio šukė, degta oksidacinėje aplinkoje, liesinta smėlio priemaišomis, vidus padengtas bespalve glazūra, puoštas horizontaliuos linijos ornamentu. Dydis: 3,6 x 5,4 x 0,65 cm;
77. Geležinis dirbinys. Dydis: 5,0 x 0,5 cm;
78. Geležinė, kaltinė vinis, padengta gausiomis apnašomis, apdegusi, galvutė buvusi apvalios formos, kotelis stačiakampio formos. Dydis: 5,0 cm, galvutė 2,3 x 1,6 cm, kotelis 0,5-0,2 x 0,5-0,3 cm;
79. Geležinis lango vyris. Dydis: 12,5 x 0,6 x 0,7 cm;
80. Geležinės, kaltinės vinies kotelis, stačiakampio formos, padengtas apnašomis. Dydis: 6,3 cm, 0,5-0,4 x 0,35-0,3 cm;

Karaimų g., 11-15 m, g. iki 0,4 m

81. Molinės lėkštės fragmentai (3), degti oksidacinėje aplinkoj, vidus padengtas bespalve glazūra, puoštas horizontalių linijų ornamentu. Dydis: 1) 4,0 x 5,9 x 0,6 cm 2) 4,5 x 3,5 x 0,65 cm; 3) 0,3 x 4,5 x 0,6 cm;
82. Molinio indo šono šukė, degta oksidacinėje aplinkoje, liesinta smėlio priemaišomis, vidus puoštas dviejų horizontalių linijų ornamentu. Dydis: 5,7 x 5,6 x 0,8 cm;
83. Molinio indo briaunos šukės, briaunos tipas ; degtos redukciniėje aplinkoj, liesintos smėlio priemaišomis. Dydis: 3,1 x 4,7 x 0,75 cm;

84. Molinio indo šono su dugnu šukė, degta oksidacinėje aplinkoje, liesinta smėlio priemaišomis, vidus padengtas bespalve glazūra, išorė padengta tamsia glazūra. Dydis: h – 1,9 cm, plotis 5,2 cm, storis 2,6 cm, dugno r – 3,2 cm;
85. Molinio indo ašos fragmentas, degtas oksidacinėje aplinkoje, liesintas smėlio priemaišomis. Dydis: 4,5 x 2,3 x 1,2 cm;
86. Molinio indo dugno šukė, degta oksidacinėje aplinkoje, aprūkusi, liesinta smėlio priemaišomis, vidus padengtas gelsva ir žalsva glazūromis. Dydis: 4,5 x 4,3 x 0,5 cm, dugno r – 4,0 cm;
87. Molinio indo dugno šukė, degta oksidacinėje aplinkoje, aprūkusi, liesinta smėlio priemaišomis, vidus padengtas žalsva glazūra. Dydis: 3,3 x 4,2 x 0,7 cm, dugno r – 3,0 cm;
88. Molinio indo šono šukės (2), degtos oksidacinėje aplinkoje, liesintos smėlio priemaišomis, vidus padengtas bespalve ir žalsva glazūromis. Dydis: 1) 6,1 x 4,1 x 0,6 cm; 2) 2,7 x 2,7 x 0,65 cm;
89. Molinės lėkštės pakraštėlio šukė, degta oksidacinėje aplinkoje, liesinta smėlio priemaišomis, vidus padengtas bespalve glazūra ir puoštas horizontalios linijos ornamentu. Dydis: 2,4 x 3,1 x 0,55 cm;
90. Geležinė, kaltinė vinis, padengta apnašomis, galvutė buvusi apvalios formos, kotelis stačiakampio formos. Dydis: 6,4 cm, galvutė 2,3 x 2,6 cm, kotelis 0,9-0,5 x 0,8-0,5 cm;
91. Geležinė, kaltinė vinis, padengta apnašomis, galvutė buvusi apvalios formos, kotelis stačiakampio formos. Dydis: 4,4+3,4 cm, galvutės skersm. 1,6 cm, kotelis 0,6-0,3 x 0,6-0,4 cm;
92. Geležinė, kaltinė vinis, galvutė buvusi apvalios formos, kotelis stačiakampio formos. Dydis: 5,7 cm, galvutės skersm. 1,1 cm, kotelis 0,6-0,4 x 0,5-0,1 cm;
93. Geležinis dirbiny, padengtas apnašomis. Dydis: 6,1 x 1,0 x 0,75 cm;

Karaimų g., 11-14 m, g. 0,7 m

94. Molinio indo briaunos šukė, su aša, briaunos tipas , degta oksidacinėje aplinkoje, aprūkusi, liesinta smėlio priemaišomis, vidus padengtas žalsva glazūra. Dydis: briauna 2,8 x 5,6 x 0,7 cm, aša 3,6 x 3,2 x 1,25 cm; (*iliustr.Nr.21*);
95. Molinio indo šono šukė, vidus padengtas balta ir melsva glazūromis. Dydis: 4,3 x 3,7 x 0,5 cm; (*iliustr.Nr.22*);
96. Molinio indo šono su dugnu šukė, degta oksidacinėje aplinkoje, liesinta smėlio priemaišomis, vidus padengtas žalsva glazūra. Dydis: h – 2,3 cm, plotis 4,9 cm, storis 0,7 cm, dugno r – 2,2 cm;
97. Molinio indo šono su dugnu šukė, degta oksidacinėje aplinkoje, liesinta smėlio priemaišomis, vidus padengtas žalsva glazūra. Dydis: h – 5,5 cm, plotis 5,2 cm, storis 0,9 cm, dugno r – 5,7 cm;
98. Karnyzinio koklio fragmentas, padengtas melsva ir gelsva glazūromis, ornamentas neišlikęs. Dydis: 7,9 x 4,2 x 2,7 cm;
99. Pasagos fragmentas, padengtas apnašomis. Dydis: 8,7 x 2,6 x 1,3 cm;
100. Geležinė pasaga, padengta apnašomis. Dydis: 7,2+4,3+8,3 x 1,6 x 0,7 cm;

101. Kampinio lango stiklo šukės, žalsvo stiklo, padengtos patina. Dydis: 2,0 x 2,9 x 0,7 cm;

Karaimų g., 9-15 m, g. 0,7 m

102. Plokščiojo neglazūruoto koklio fragmentas, puoštas geometriniu motyvu. Dydis: 7,9 x 7,8 x 1,2 cm; (*ilustr.Nr.23*);

103. Molinio indo briaunos šukė, briaunos tipas ; degta redukciniėje aplinkoje, aprūkusi, liesinta smėlio priemaišomis, peteliai puošti bangelių ornamentu. Dydis: 3,8 x 6,2 x 1,0 cm; (*ilustr.Nr.24*);

104. Molinio indo šono su dugnu šukė, degta oksidacinėje aplinkoje, liesinta smėlio priemaišomis, vidus buvo padengtas žalsva glazūra. Dydis: h – 4,2 cm, plotis 9,6 cm, storis 1,0 cm, dugno r – 3,7 cm;

105. Geležinė, kaltinė vinis, padengta apnašomis, galvutė buvusi apvalios formos, kotelis stačiakampio formos. Dydis: 6,7 cm, galvutės skersm. 1,15 cm, kotelis 0,6-0,5 x 0,6-0,6 cm;

106. Geležinės lango vyro juostelės, padengtos apnašomis. Dydis: 13,4+7,0 (perlenktos) x 1,9 x 0,2 cm;


107. Geležinis bato apkaustas, padengtas apnašomis. Dydis: 4,6+7,3+6,5 x 0,9 x 0,8 cm;


108. Molinio indo briaunos šukė, briaunos tipas ; degta oksidacinėje aplinkoje, liesinta smėlio priemaišomis, vidus padengtas bespalve glazūra. Dydis: 3,3 x 3,6 x 0,9 cm;

109. Molinio indo šono su dugnu šukė, degta redukciniėje aplinkoje, liesinta smėlio priemaišomis. Dydis: h – 2,6 cm, plotis 5,1 cm, storis 0,95 cm, dugno r – 3,5 cm;

Karaimų g., 13 m, g. 0,5 m

110. Molinio indo fragmentai, degti oksidacinėje aplinkoje, padengti balta glazūra. Dydis: 8,5 x 7,6 x 0,3 cm;

111. Molinio indo briaunos šukės (3), briaunos tipas ; degtos oksidacinėje aplinkoje, liesintos smėlio priemaišomis, peteliai puošti trijų horizontalių linijų ornamentu, vidus padengtas žalsva glazūra. Dydis: 5,5 x 4,6 x 0,7 cm;

112. Molinio indo briaunos šukė, briaunos tipas ; degta oksidacinėje aplinkoje, aprūkusi, liesinta smėlio priemaišomis. Dydis: 4,2 x 3,3 x 1,0 cm;

113. Molinio indo šono su dugnu šukė, degta oksidacinėje aplinkoje, liesinta smėlio priemaišomis. Dydis: h – 2,2 cm, plotis 5,3 cm, storis 0,65 cm, dugno r – 1,9 cm;

114. Molinės lėkštės dugno pakraštėlio šukė, degta oksidacinėje aplinkoje, liesinta smėlio priemaišomis, vidus padengtas angobu ir puoštas taškelių ornamentu. Dydis: 2,8 x 4,4 x 0,9 cm;

115. Molinės lėkštės pakraštėlio šukė, degta oksidacinėje aplinkoje, liesinta smėlio priemaišomis, vidus padengtas bespalve glazūra. Dydis: 2,35 x 5,2 x 0,6 cm;

116. Molinio indo pakraštėlio šukė, degta oksidacinėje aplinkoje, liesinta smėlio priemaišomis, vidus buvo padengtas gelsva glazūra, peteliai puošti horizontalia linija. Dydis: 4,0 x 7,9 x 0,8 cm;

117. Molinio indo fragmentai (2), briaunos tipas, degti oksidacinėje aplinkoje, smarkiai aprūkę, liesinti smėlio priemaišomis. Dydis: 1) 5,8 x 4,2 x 0,9 cm; 2) 4,3 x 7,1 x 0,9 cm;
118. Molinio indo šono šukės (4), degtos oksidacinėje aplinkoje, aprūkusios liesintos smulkiai grūsto granito priemaišomis. Dydis: 1) 5,1 x 5,5 x 0,9 cm; 2) 4,7 x 5,4 x 0,9 cm;
119. Fajancinė figūrėlė (žmogiukas). Dydis: 4,4 x 1,4 cm; (*iliustr.Nr.25*);
120. Molinė švilpynė, panaši į antį, dengta oksidacinėje aplinkoje, liesinta smėlio priemaišomis. Dydis: 5,2 x 2,9 x 0,6 cm; (*iliustr.Nr.26*);
121. Molinio indo šono ir dugno fragmentai (2), degti oksidacinėje aplinkoje, liesinti smėlio priemaišomis. Dydis: 1) H – 2,5 cm, plotis 6,9 cm, storis 0,9 cm, dugno r – 3,8 cm; 2) 4,1 x 6,4 x 0,7 cm;
122. Stiklinių butelių dugnų fragmentai (2), žalsvo skaidraus stiklo. Dydis: 1) h – 4,4 cm, plotis 6,7 cm, storis 0,6 cm, dugno skersm. 6,7 cm; 2) h – 4,3 cm, plotis 6,9 cm, storis 0,5 cm, dugno skersm. 8,2 cm;
123. Stiklinių butelių kaklelių fragmentai (6), žalsvo skaidraus stiklo. Dydis: 1) 9,0 x 3,1 x 0,5 cm, angos skersm. 2,8 cm; 2) 6,6 x 2,7 x 0,6 cm, angos skersm. 2,0 cm;
124. Stiklinio indo šono su dugnu šukė, bespalvio stiklo, padengto patina. Dydis: h – 2,3 cm, plotis 3,6 cm, storis 0,3 cm, dugno skersm. 3,5 cm;
125. Stiklinio indo dugno šono su dugnu šukė, bespalvio skaidraus stiklo. Dydis: h – 2,0 cm, plotis 5,1 cm, storis 0,5 cm, dugno r – 2,4 cm;
126. Stiklinio indo dugno šukė, bespalvio stiklo, padengta patina. Dydis: 3,8 x 3,9 x 0,8 cm;
127. Stiklinių indų dugnai (3), bespalvio skaidraus stiklo. Dydis: 1) Skersm. 6,2 cm, storis 0,9 cm; 2) h – 3,3 cm, plotis 4,7 cm, storis 0,2 cm, dugno r – 4,7 cm; 3) Dugno skersm. 4,8 cm, storis 0,6 cm;
128. Stiklinio butelio dugno fragmentas, žalsvo skaidraus stiklo. Dydis: h – 2,0 cm, plotis 4,8 cm, storis 0,3 cm, dugno r – 2,1 cm;
129. Indelio šono šukės, vidus padengtas žalsva glazūra, paviršius tamsiai ruda. Dydis: 3,7 x 6,5 x 0,3 cm;
130. Stiklinių indų dugnų fragmentai, bespalvio skaidraus stiklo. Dydis: 1) H – 3,8 cm, plotis 5,1 cm, storis 0,3 cm, dugno r – 2,2 cm; 2) h – 2,0 cm, plotis 5,5 cm, storis 0,7 cm, dugno r – 2,5 cm;
131. Stiklinio indo šono su dugnu šukė, bespalvio skaidraus stiklo. Dydis: h – 3,3 cm, plotis 6,1 cm, storis 0,4 cm, dugno r – 1,7 cm;
132. Geležinė pasagėlė, padengta apnašomis. Dydis: 5,9+5,9 x 0,8 x 0,7 cm;
133. Geležinis varžtas, padengtas apnašomis. Dydis: 3,5 cm, galvutė skersm. 3,4 cm, storis 0,9 cm;
134. Geležinė, kaltinė vinis, galvutė buvusi apvalios formos, kotelis stačiakampio formos. Dydis: 10,4 cm, galvutės skersm. 1,4 cm, kotelis 0,7-0,3 x 0,5-0,6 cm;

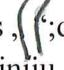
135. Geležinės pasagėlės fragmentas, padengtas apnašomis. Dydis: 7,8 cm, plotis 1,4 cm, storis 0,4 cm;

136. Olandiškos čerpės fragmentas, su gūbriu. Dydis: 4,9 x 10,3 x 1,6 cm;

137. Žalvarinio šaukšto fragmentas, padengtas apnašomis. Dydis: 15,3 x 2,0 x 0,2 cm;

Karaimų g., 11-13 m, g. 0,8 m iš duobės

138. Molinio indo šono šukė, degta redukciniėje aplinkoje, liesinta smėlio priemaišomis, peteliai puošti rombo ir linijų ornamentu. Dydis: 4,7 x 6,2 x 0,7 cm; (*ilustr.Nr.27*);

139. Molinio indo briaunos šukė su aša, susidedantis iš dviejų šukių, briaunos tipas, ; degtas oksidacinėje aplinkoje, liesintas smėlio priemaišomis, peteliai puošti horizontalių linijų ornamentu, vidus padengtas bespalve glazūra. Dydis: 6,5 x 7,9 x 0,7 cm, aša 4,8 x 1,5 x 1,0 cm; (*ilustr.Nr.28*);

140. Molinio indo šono šukė, degta oksidacinėje aplinkoje, aprūkusi, liesinta smėlio priemaišomis, vidus padengtas žalsva glazūra. Dydis: 5,2 x 4,8 x 0,7 cm;

141. Molinio indo dugno šukė, degta redukciniėje aplinkoje, liesinta smėlio priemaišomis. Dydis: 5,6 x 4,9 x 0,6 cm;

142. Molinės lėkštės šono šukė, degta oksidacinėje aplinkoje, aprūkusi, liesinta smėlio priemaišomis, vidus padengtas žalsva ir gelsva glazūromis, puoštas augaliniu motyvu. Dydis: 5,6 x 3,7 x 0,9 cm;

143. Molinio indo dugno šukė, degta oksidacinėje aplinkoje, aprūkusi, liesinta smėlio priemaišomis, vidus padengtas žalsva glazūra. Dydis: 3,2 x 4,2 x 0,8 cm;

144. Geležinė, kaltinė vinis, padengta apnašomis, galvutė ovalo formos, kotelis stačiakampio formos. Dydis: 7,5 cm, galvutė 1,7 x 1,6 cm, kotelis 0,7-0,4 x 0,7-0,3 cm;

145. Geležinio indo skeveldra, padengta gausiomis apnašomis. Dydis: 0,6 7,9 x 6,4 cm;

146. Geležinis dirbinys. Dydis: 10,9 x 6,8 cm;

Karaimų g., 16-20 m, g. iki 0,4 m

147. Molinio indo šono su dugnu šukė, degta oksidacinėje aplinkoje, aprūkusi, liesinta smėlio priemaišomis, vidus padengtas bespalve glazūra. Dydis: h – 4,2 cm, plotis 5,7 cm, storis 1,2 cm, dugno r – 2,8 cm;

148. Molinio indo šono su dugnu šukė, degta oksidacinėje aplinkoje, aprūkusi, liesinta smėlio priemaišomis, vidus padengtas rusva glazūra. Dydis: h – 1,7 cm, plotis 5,8 cm, storis 0,9 cm, dugno r – 3,1 cm;

149. Molinio indo ašos fragmentas, degtas oksidacinėje aplinkoje, aprūkęs, liesintas smėlio priemaišomis. Dydis: 6,7 x 1,6 x 1,4 cm;

150. Molinės lėkštės pakraštėlio šukė, degta oksidacinėje aplinkoje, liesintas smėlio priemaišomis, vidus padengtas žalsva glazūra. Dydis: 6,6 x 9,1 cm, dugno r – 2,7 cm;

151. Plokščiojo koklio fragmentai, padengti tamsia glazūra. Dydis: 9,4 x 11,6 x 1,0 cm;

152. Geležiniai lango vyriai, padengti apnašomis, apdege. Dydis: 1) 16,2 x 2,2 x 1,0 cm; 2) 13,2 x 1,1 x 0,8 cm

Karaimų g., 17-19 m, g. 0,5-0,7 m

153. Molinio indo šono šukė, degta oksidacinėje aplinkoje, liesinta smėlio priemaišomis, vidus padengtas žalsva glazūra. Dydis: 3,9 x 5,0 x 0,9 cm;

154. Molinio indo šono šukė, degta oksidacinėje aplinkoje, aprūkusi, liesinta smėlio priemaišomis, vidus buvo padengtas bespalve glazūra. Dydis: 5,4 x 5,7 x 0,9 cm;

155. Stiklinio indo dugno šukė, žalsvo stiklo padengta patina. Dydis: h – 2,6 cm, plotis 5,3 cm, storis 0,4 cm, dugno r – 3,1 cm;

Karaimų g., 15-18 m, g. 0,8 m

156. Molinio indo dugno ir šono šukės (2), degtos redukciniėje aplinkoje, liesintos smėlio priemaišomis. Dydis: 1) 5,5 x 9,0 x 0,8 cm; 2) 5,1 x 9,3 x 1,5 cm;

157. Molinės keptuvės šono šukės (2), su kojele, degtos oksidacinėje aplinkoje, aprūkusios, liesintos smėlio priemaišomis, vidus padengtas žalia glazūra. Dydis: 8,1 x 4,2 x 0,7 cm, kojelės ilgis 2,2 cm; (*ilustr.Nr.29*);

158. Molinės lėkštės pakraštėlio šukė, degta oksidacinėje aplinkoje, liesinta smėlio priemaišomis, vidus padengtas bespalve ir gelsva glazūromis, vidus puoštas horizontalių linijų ornamentu. Dydis: 2,5 x 3,9 x 0,95 cm;

159. Molinio indo šono šukė, degta oksidacinėje aplinkoje, liesinta smėlio priemaišomis, vidus padengtas žalsva glazūra. Dydis: 5,7 x 5,6 x 1,0 cm;

160. Molinio indo šono šukė, degta oksidacinėje aplinkoje, liesinta smėlio priemaišomis, vidus padengtas gelsvu angobu, puoštas augaliniu motyvu. Dydis: 3,2 x 3,9 x 0,7 cm;

161. Karnyzinio koklio fragmentas, aprūkęs, vidus padengtas tamsia glazūra. Dydis: 6,5 x 6,1 x 1,5 cm;

162. Stiklinio indo dugno šukė, bespalvio stiklo. Dydis: h – 2,4 cm, plotis 3,9 cm, storis 0,3 cm, dugno r – 3,5 cm;

163. Geležinė, kaltinė vinis, padengta apnašomis, galvutė buvusi apvalios formos, kotelis stačiakampio formos. Dydis: 3,8+4,1 cm, galvutės skersm. 1,4 cm, kotelis 0,6-0,3 x 0,4-0,2 cm;

164. Molinio indo šono su dugnu šukė, degta oksidacinėje aplinkoje, liesinta smėlio priemaišomis. Dydis: h – 2,3 cm, plotis 5,1 cm, storis 0,6 cm, dugno r – 2,45 cm;

165. Molinio indo briaunos šukė, briaunos tipas ; degta oksidacinėje aplinkoje, liesinta smėlio priemaišomis, vidus padengtas rusva glazūra. Dydis: 4,3 x 10,6 x 0,6 cm;

166. Molinio indo fragmentas, susidedantis iš dviejų šukių, degtos oksidacinėje aplinkoje, liesintos smėlio priemaišomis, vidus padengtas gelsva glazūra, išorė padengta žalsva glazūra. Dydis: 3,0 x 7,8 x 0,6 cm;

167. Stiklinio indo dugno šukė, bespalvio stiklo. Dydis: skersm. 5,8 cm, storis 0,7 cm;

168. Stiklinio butelio fragmentai, žalsvo stiklo. Dydis: 1) H - 6,4 cm, plotis 6,3 cm, storis 0,5 cm, dugno skersm. 6,3 cm; 2) 7,9 x 2,6 x 2,75 cm, angos skersm. 1,7 cm

169. Geležiniai bato apkaustai (2), padengti gausiomis apnašomis. Dydis: 1) 7,6 x 1,8 x 0,9 cm; 2) 5,5 x 5,8 x 1,9 cm;

Karaimų g., 21-25 m, g. iki 0,4 m

170. Molinio indo briaunos šukė, briaunos tipas „P“; degta oksidacinėje aplinkoje, aprūkusi, liesinta smėlio priemaišomis. Dydis: 5,0 x 8,7 x 0,75 cm;

171. Molinio indo briaunos fragmentas, briaunos tipas „P“ susidedantis iš trejų šukių, degtas oksidacinėje aplinkoje, liesintas smėlio priemaišomis. Dydis: 5,2 x 10,4 x 1,0 cm;

172. Molinio indo šono su dugnu šukė, degta redukciniėje aplinkoje, liesinta smėlio priemaišomis. Dydis: h – 4,3 cm, plotis 11,3 cm, storis 1,2 cm, dugno r – 6,2 cm;

173. Molinio indo briaunos šukė, briaunos tipas „P“; degta oksidacinėje aplinkoje, aprūkęs, liesinta smėlio priemaišomis, vidus dengtas žalsva glazūra. Dydis: 4,0 x 4,8 x 0,7 cm;

174. Akmens masės indo šono šukė, vidus padengtas pilka, išorė padengta bespalve glazūra. Dydis: 3,1 x 4,5 x 0,3 cm;

175. Geležinis lango vyris, padengtas apnašomis. Dydis: 6,9 x 1,4 x 1,3 cm;

176. Geležinis kablys, padengtas apnašomis. Dydis: 7,6 x 1,3 x 0,3 cm, angos skersm. 2,7 cm;

177. Geležinė kaltinė vinis, padengta apnašomis, galvutė pailgos formos, kotelis stačiakampio formos. Dydis: 6,1 x 1,5 x 0,7 cm, kotelis 1,0-0,3 x 0,7-0,6 cm;

178. Stiklinio indo dugno šukė, bespalvio skaidraus stiklo. Dydis: h – 3,0 cm, plotis 4,2 cm, storis 0,6 cm, dugno r – 3,2 cm;

179. Stiklinio indo dugno šukė, bespalvio stiklo. Dydis: skersm. 5,7 x 1,4 cm;

180. Stiklinio indo dugno šukė, bespalvio stiklo. Dydis: h – 2,4 cm, plotis 3,9 cm, storis 0,7 cm, dugno skersm. 3,8 cm;

181. Stiklinių indų dangtelių fragmentai (2), bespalvio skaidraus stiklo. 1) 4,6 x 1,2 x 0,4 cm; 2) 3,9 x 1,7 x 0,2 cm;

182. Stiklinio butelio dugnų fragmentai (2), žalsvo stiklo. Dydis: 1) h – 5,8 cm, plotis 7,9 cm, storis 0,5 cm, dugno r – 4,7 cm; 2) 5,1 x 7,2 x 1,0 cm;

183. Stiklinio indo šono su dugnu šukė, žalsvo skaidraus stiklo. Dydis: h – 2,5 cm, plotis 2,4 cm, storis 0,1 cm, dugno skersm. 2,0 cm;

184. Stiklinio butelio kaklelio šukė, žalsvo stiklo, padengto patina. Dydis: 2,8 x 2,5 x 0,4 cm, angos skersm. 3,0 cm;

185. Molinės lėkštės pakraštėlio šukė, degta oksidacinėje aplinkoje, liesinta smėlio priemaišomis, vidus padengtas žalsva glazūra. Dydis: 5,5 x 2,2 x 0,2 cm;

Karaimų g., 20-23 m, g. 0,7-0,75 m

186. Molinio indo pakraštėlio šukė, degta oksidacinėje aplinkoje, aprūkusi, liesinta smėlio priemaišomis, vidus buvo padengtas žalsva ir gelsva glazūra. Dydis: 3,2 x 4,6 x 0,8 cm;

187. Molinio indo briaunos šukė, briaunos tipas „P“; degta redukciniėje aplinkoje, apdeges, liesintas smėlio priemaišomis. Dydis: 6,5 x 3,5 x 0,7 cm;

188. Stiklinio indo šono šukė, žalsvo stiklo, padengto patina. Dydis: 5,4 x 4,6 x 0,6 cm;

Karaimų g., 23-28 m, g. 0,8 m

189. Molinio indo fragmentai (5), briaunos tipas „P“; degti oksidacinėje aplinkoje, aprūkę, liesinti smulkiai grūsto granito priemaišomis. Dydis: 1) 7,4 x 6,8 x 0,9 cm; 2) 5,1 x 6,3 x 1,2 cm; (*ilustr.Nr.30*);

190. Molinio indo briaunos šukė, briaunos tipas „P“; degta redukciniėje aplinkoje, liesinta smėlio priemaišomis. Dydis: 3,4 x 5,4 x 1,0 cm;

191. Molinio indo briaunos šukė, briaunos tipas „P“; degta oksidacinėje aplinkoje, liesinta smėlio priemaišomis. Dydis: 4,0 x 6,7 x 1,2 cm;

192. Plokščiojo koklio fragmentai (6), padengti tamsia glazūra, puošti augaliniu motyvu. Dydis: 8,8+7,2 x 1,2 cm; (*ilustr.Nr.31*);

193. Geležinė, kaltinė vinis, galvutė ovalo formos, kotelis stačiakampio formos. Dydis: 7,0+3,9 cm, galvutė 1,3 x 0,9 cm, kotelis 0,8-0,7 x 0,4-0,3 cm;

194. Stiklinio indo šono šukė, žalsvo stiklo padengto patina. Dydis: 6,6 x 5,2 x 1,1 cm;

Karaimų g., 26-30 m, g. iki 0,4 m

195. Molinės lėkštės pakraštėlio šukė, degta oksidacinėje aplinkoje, liesinta smėlio priemaišomis, vidus padengtas žalsva glazūra ir puoštas keturių horizontalių linijų ornamentu. Dydis: 3,6 x 4,6 x 0,55 cm;

196. Molinio indo dugno šukė, degta oksidacinėje aplinkoje, aprūkusi, liesinta smėlio priemaišomis, vidus padengtas tamsia glazūra. Dydis: 3,8 x 4,8 x 0,8 cm;

197. Molinio indo dugno šukė, degta oksidacinėje aplinkoje, liesinta smėlio priemaišomis, vidus padengtas žalsva glazūra. Dydis: 5,7 x 4,0 x 0,8 cm;

198. Stiklinio indo dugno šukė, žalsvo stiklo, padengtos patina. Dydis: h – 7,1 cm, plotis 7,6 cm, storis 0,7 cm, dugno skersm. 8,8 cm;

199. Geležinės pasagos fragmentas, padengtas apnašomis. Dydis: 11,9 x 3,1 x 1,4 cm;

200. Medinis indo kamštukas. Dydis: h – 4,0 cm, plotis 5,5 cm, storis 1,0 cm; (*ilustr.Nr.32*);

Karaimų g., 26-30 m, g. 0,6 m

201. Molinio indo briaunos šukė, briaunos tipas „P“; degta redukciniėje aplinkoje, liesinta smėlio priemaišomis. Dydis: 3,5 x 5,1 x 0,7 cm;

202. Molinio indo briaunos šukė, briaunos tipas „P“; degta redukciniėje aplinkoje, liesinta smėlio priemaišomis, padengta apnašomis. Dydis: 3,1 x 5,8 x 0,9 cm;

203. Koklio juostelės fragmentai (2), viršus padengtas gelsva glazūra. Dydis: 1) 4,8 x 5,5 x 1,2 cm; 2) 5,3 x 7,8 x 1,1 cm;

Karaimų g., 31-36 m, g. 0,4 m

204. Molinio indo briaunos šukė, briaunos tipas „P“; degta oksidaciniėje aplinkoje, liesinta smėlio priemaišomis, vidus padengtas bespalve glazūra. Dydis: 5,3 x 5,7 x 0,7 cm;

205. Molinio indo briaunos šukė, briaunos tipas „P“; degta oksidaciniėje aplinkoje, liesinta smėlio priemaišomis, vidus padengtas žalsva glazūra. Dydis: 3,8 x 5,6 x 0,7 cm;

206. Molinio indo šono su dugnu šukė, degta oksidaciniėje aplinkoje, aprūkusi, liesinta smėlio priemaišomis, vidus padengtas žalsva glazūra. Dydis: h – 5,8 cm, plotis 5,0 cm, storis 1,2 cm, dugno r – 2,7 cm;

207. Molinio indo briaunos šukė, briaunos tipas „P“; degta redukciniėje aplinkoje, liesinta smėlio priemaišomis. Dydis: 3,6 x 5,8 x 0,6 cm;

208. Akmens masės indo šono šukė, vidus padengtas rusva glazūra, išorė padengta bespalve glazūra. Dydis: 7,7 x 5,1 x 0,7 cm;

209. Stiklinių indų dugnų fragmentai (4, bespalvi o skaidraus stiklo. Dydis: 1) 3,3 x 5,6 x 1,3 cm; 2) 5,4 x 3,1 x 1,1 cm; 3) 4,0 x 5,4 x 1,0 cm; 4) 2,5 x 5,9 x 1,2 cm; (*ilustr.Nr.34*);

210. Stiklinio butelio šono ir dugno fragmentai (2), žalsvo stiklo, padengti patina. Dydis: 1) h – 7,2 cm, plotis 6,9 cm, storis 0,65 cm, dugno skersm. 6,8 cm; 2) 6,9 x 5,5 x 0,7 cm; (*ilustr.Nr.33*);

211. Stiklinio indo šono šukė, žalsvo stiklo, padengto patina. Dydis: 5,7 x 4,3 x 0,4 cm;

212. Stiklinio butelio kaklelio šukė, žalsvo stiklo. Dydis: 3,3 x 2,9 x 0,3 cm, angos skersm. 2,9 cm;

213. Stiklinio butelio, šono su dugnu fragmentas, žalsvo stiklo. Dydis: h – 4,6 cm, plotis 7,1 cm, storis 0,7 cm, dugno skersm. 6,95 cm;

Karaimų g., 30-35 m, g. 0,8-0,9 m

214. Molinio indo briaunos šukė, briaunos tipas „P“; degta redukciniėje aplinkoje, liesinta smėlio priemaišomis. Dydis: 4,1 x 3,8 x 0,95 cm;

215. Molinės lėkštės pakraštėlio šukė, degta oksidaciniėje aplinkoje, liesinta smėlio priemaišomis, vidus padengtas žalsva glazūra. Dydis: 3,4 x 4,6 x 0,5 cm;

216. Molinio indo dugno šukė, degta oksidacinėje aplinkoje, liesinta smėlio priemaišomis, vidus padengtas bespalve glazūra. Dydis: h – 4,1 cm, plotis 9,3 cm, storis 1,95 cm, dugno r – 6,1 cm;

217. Molinės keptuvės šono šukės (3), degtos oksidacinėje aplinkoje, liesintos smėlio priemaišomis, vidus padengtas žalsva glazūra. Dydis: 4,6 x 6,6 x 0,8 cm;

218. Akmens masės indo dugno šukė, vidus padengtas angobu bei puoštas neaiškiu motyvu. Dydis: 4,6 x 5,5 x 0,4 cm; (*ilustr.Nr.35*);

219. Molinio indo briaunos su aša fragmentas, briaunos tipas „7“; degtas oksidacinėje aplinkoje, aprūkęs, liesintas smėlio priemaišomis. Dydis: 3,9 x 5,9 x 1,2 cm, aša 6,9 x 2,9 x 1,2 cm;

220. Plokščiojo koklio fragmentas, padengtas balta glazūra. Dydis: 4,2 x 7,3 x 1,3 cm;

Karaimų g., 32 m, g. 0,5 m

221. Molinio indo briaunos šukė, briaunos tipas „P“; degta oksidacinėje aplinkoje, liesinta smėlio priemaišomis, vidus padengtas gelsva glazūra. Dydis: 3,2 x 7,0 x 0,7 cm;

222. Molinio indo briaunos ir dugno šukės (2), briaunos tipas „“; degtos oksidacinėje aplinkoje, aprūkusi, liesinta smėlio priemaišomis. Dydis: 1) 6,3 x 6,1 x 0,9 cm; 2) h – 2,8 cm, plotis 7,9 cm, storis 0,6 cm, dugno r – 4,5 cm;

223. Molinio indo briaunos šukė, briaunos tipas „P“; degta redukciniėje aplinkoje, liesinta smėlio priemaišomis. Dydis: 5,1 x 8,4 x 1,0 cm;

224. Molinio indo briaunos šukė, briaunos tipas „P“; degta redukciniėje aplinkoje, liesinta smėlio priemaišomis, vidus padengtas žalsva glazūra. Dydis: 3,7 x 5,7 x 0,8 cm;

225. Molinė ylos rankena. Dydis: 8,5 x 2,6 cm, angos skersm. 2,5 cm;

226. Stiklinio indo dugno šukė, bespalvio skaidraus stiklo. Dydis: skersm. 6,0 cm, storis 0,9 cm;

Karaimų g., 33-36 m, g. 0,6 m

227. Molinio indo briaunos šukė, briaunos tipas „7“; degta redukciniėje aplinkoje, liesinta smėlio priemaišomis. Dydis: 3,9 x 3,5 x 1,2 cm;

228. Molinio indo briaunos šukė, briaunos tipas „P“; degta redukciniėje aplinkoje, aprūkusi, liesinta smėlio priemaišomis. Dydis: 3,6 x 3,5 x 1,0 cm;

229. Molinio indo šono su dugnu šukė, degta oksidacinėje aplinkoje, liesinta smėlio priemaišomis, vidus padengtas žalia ir gelsva glazūromis. Dydis: h – 2,3 cm, plotis 7,3 cm, storis 0,65 cm, dugno r – 2,4 cm;

230. Molinio indo dugno šukė, degta oksidacinėje aplinkoje, liesinta smėlio priemaišomis, vidus padengtas bespalve glazūra. Dydis: skersm. 8,8 cm, dugno r - 0,65 cm;

231. Molinio indo šono šukė, degta oksidacinėje aplinkoje, aprūkusi, liesinta smulkiu grūsto granito priemaišomis. Dydis: 12,9 x 7,6 x 1,0 cm;

232. Plokščiojo koklio fragmentas, aprūkęs, vidus padengtas žalsva glazūra ir puoštas augaliniu motyvu. Dydis: 7,7 x 5,8 x 1,3 cm; (*ilustr.Nr.36*);

233. Koklio juostelių fragmentai (2), viršus padengtas balta glazūra. Dydis: 1) 3,5 x 6,4 x 0,9 cm; 2) 3,3 x 5,8 x 0,5 cm;

234. Stiklinių indų dugno šukės (2), bespalvio skaidraus stiklo. Dydis: 1) h – 1,4 cm, plotis 4,2 cm, storis 0,6 cm, dugno skersm. 6,1 cm; 2) h – 2,3 cm, plotis 4,7 cm, storis 0,6 cm, dugno r – 4,0 cm;

235. Geležinė pasaga, padengta gausiomis apnašomis. Dydis: 13,2+12,5 x 3,3 x 1,1 cm;

236. Geležinis kablys, padengtas apnašomis. Dydis: 7,7+4,3 x 1,4 x 1,5 cm;

Karaimų g., 37 – 40 m, g. iki 0,5 m

237. Molinio indo briaunos šukė, briaunos tipas „“; degta oksidacinėje aplinkoje, liesinta smulkiai grūsto granito priemaišomis. Dydis: 4,9 x 3,8 x 0,8 cm;

238. Molinės lėkštės pakraščelio šukė, degta oksidacinėje aplinkoje, peteliai puošti dviejų horizontalių linijų ornamentu, vidus puoštas dviejomis horizontaliomis angobo linijomis. Dydis: 3,2 x 5,0 x 0,5 cm;

239. Molinio indo šono su dugnu šukė, degta oksidacinėje aplinkoje, vidus padengtas bespalve žalsva glazūra, išorė padengta žalia glazūra. Dydis: h – 2,5 cm, plotis 7,1 cm, storis 0,5 cm, dugno r – 2,8 cm;

240. Molinio indo dugno šukė, degta oksidacinėje aplinkoje, liesinta smėlio priemaišomis. Dydis: 6,4 x 6,1 x 0,9 cm;

241. Stiklinio indo dugno šukė, žalsvos spalvos stiklo. 5,9 x 5,4 x 0,7 cm;

242. Stiklinių indų dugnų fragmentai (2), bespalvio skaidraus stiklo. 1) 3,0 x 4,6 x 0,3 cm, dugno skersm. 4,5 cm; 2) h – 2,0 cm, plotis 5,9 cm, storis 0,3 cm, dugno skersm. 5,7 cm;

243. Žalvarinis dirbinys. Dydis: 3,5 x 0,6 x 0,5 cm;

Karaimų g., 43-45 m, g. 0,6 m

244. Plokščiojo neglazūruoto koklio fragmentai (2), puošti augaliniu ornamentu. Dydis: 1) 10,6 x 4,4 x 0,7 cm; 2) 7,3 x 4,1 x 1,7 cm;

245. Molinio indo briaunos šukė, briaunos tipas „“; degta redukciniėje aplinkoje, padengta apnašomis, liesinta smėlio priemaišomis. Dydis: 3,7 x 6,2 x 0,9 cm;

246. Molinio indo briaunos šukė, briaunos tipas „“; degta oksidacinėje aplinkoje, liesinta smėlio priemaišomis. Dydis: 6,4 x 4,1 x 0,75 cm;

247. Stiklinių indų dugnų fragmentai (2), bespalvio skaidraus stiklo. Dydis: 1) h – 3,7 cm, plotis 5,1 cm, storis 0,45 cm, dugno skersm. 4,7 cm; 2) h – 2,7 cm, plotis 6,4 cm, storis 0,6 cm, dugno skersm. 6,2 cm;

248. Stiklinio indo ašos fragmentas, žalsvo stiklo, padengtas patina. Dydis: 5,3 x 20 x 0,7 cm;

Karaimų g., 41-46 m, g. 0,7 m

249. Stiklinio indo dugno šukė, žalsvo stiklo. Dydis: h – 2,2 cm, plotis 2,9 cm, storis 0,45 cm, dugno skersm. 2,3 cm;

250. Stiklinio stačiakampio (?) dugno fragmentai, žalsvo stiklo, padengti patina. Dydis: h – 3,5 cm, plotis 5,9 cm, storis 0,6 cm, dugno r – 3,8 cm;

251. Geležinis dirbinys. Dydis: 3,3 x 2,1 x 0,7 cm;

Karaimų g., 41-45 m, g. iki 0,4 m

252. Molinio indo briaunų šono šukės (4), briaunos tipas „“; degtos oksidacinėje aplinkoje, liesintos smėlio priemaišomis. Dydis: 6,4 x 7,4 x 1,2 cm; (*ilustr.Nr.37*);

253. Molinio indo šono su dugnu šukė, degta oksidacinėje aplinkoje, liesinta smėlio priemaišomis, vidus puoštas dviejų horizontalių linijų ornamentu. Dydis: h – 3,7 cm, plotis 7,0 cm, storis 0,55 cm, dugno r – 4,7 cm;

254. Molinio indo dugno šukė, degta redukciniėje aplinkoje, liesinta smulkiai grūsto granito priemaišomis. Dydis: 7,2 x 5,2 x 1,4 cm;

255. Molinės lėkštės pakraščelio šukė, degta oksidacinėje aplinkoje, vidus padengtas bespalve glazūra bei puoštas neaiškiu motyvu. Dydis: 4,0 x 5,3 x 0,6 cm; (*ilustr.Nr.38*);

256. Geležinis lango vyris, padengtas apnašomis. Dydis: 17,0 x 2,5 x 0,5 cm;

257. Geležinis atveriamasis peilis be briaunų, padengtas apnašomis. Dydis: 13,4 x 1,7 x 0,6 cm;

Karaimų g., ties 43 m, prie vandentiekio

258. Molinio indo briaunos šukė, briaunos tipas „P“; degta redukciniėje aplinkoje, liesinta smėlio priemaišomis. Dydis: 4,6 x 7,0 x 0,7 cm;

259. Geležinė, kaltinė vinis, padengta apnašomis, galvutė ovalo formos, kotelis stačiakampio formos. Dydis: 8,7 cm, galvutė 1,4 x 0,8 cm, kotelis 0,7-0,3 x 0,3,35 cm;

260. Geležinė, kaltinė vinis, galvutė pailgos formos, kotelis stačiakampio formos, padengta gausiomis apnašomis. Dydis: 9,5 cm, galvutės skersm. 2,4 cm, kotelis 1,2-0,3 x 0,9-0,8 cm;

261. Geležinis strypas, padengtas apnašomis. Dydis: 21,7 x 1,0 x 0,9 cm;

Karaimų g., 45-50 m, g. 0,4 m

262. Molinės lėkštės pakraščelio šukė, degta oksidacinėje aplinkoje, liesinta smėlio priemaišomis, vidus padengtas žalsva glazūra. Dydis: 3,1 x 5,9 x 0,6 cm; (*ilustr.Nr.39*);


263. Molinio indo šukės (2), degtos oksidacinėje aplinkoje, liesintos smėlio priemaišomis, vidus padengtas bespalve glazūra, puoštas trijų horizontalių linijų ornamentu. Dydis: 1) 3,6 x 6,2 x 0,7 cm; 2) 4,5 x 4,7 x 0,4 cm;

264. Molinio indo pakraštėlio šukės (2), degtos oksidacinėje aplinkoje, liesintos smėlio priemaišomis, vidus dengtas melsvu angobu ir puoštas taškeliais. Dydis: 1) 3,1 x 5,2 x 0,7 cm; 2) 2,9 x 3,2 x 0,6 cm;
265. Akmens masės indo ašos fragmentas, padengtas bespalve glazūra. Dydis: 6,2 x 1,7 x 1,2 cm;
266. Stiklinio butelio dugno šukė, žalsvo stiklo, padengto patina. Dydis: h – 2,8 cm, plotis 7,9 cm, storis 0,3 cm, dugno skersm. 7,3 cm;
267. Stiklinių indų dugnų fragmentai, bespalvio skaidraus stiklo. Dydis: 1) h – 1,9 cm, plotis 5,7 cm, storis 0,3 cm, dugno r – 5,3 cm; 2) h – 1,8 cm, plotis 4,7 cm, storis 0,3 cm, dugno skersm. 3,7 cm; 3) h – 1,5 cm, plotis 4,5 cm, storis 0,4 cm, dugno r – 3,0 cm;
268. Stiklinių butelių kaklelių šukės (2), žalsvo stiklo. 1) 3,5 x 2,7 x 0,3 cm, angos skersm. 1,5 cm; 2) 3,0 x 3,0 x 0,4 cm, dugno skersm. 1,9 cm;
269. Geležinis apvalios formos dirbinys, padengtas apnašomis. Dydis: 8,2 x 0,6 x 0,4 cm;

Karaimų g., 45-50 m, g. 0,6 m

270. Molinio indo šono su dugnu fragmentas, degtas oksidacinėje aplinkoje, aprūkęs, vidus padengtas žalsva glazūra. Dydis: h – 2,3 cm, plotis 7,0 cm, storis 0,7 cm, dugno r – 3,8 cm;
271. Akmens masės indo šono šukė, vidus padengtas bespalve glazūra, išorė pilka glazūra. Dydis: 11,0 x 5,1 x 0,5 cm;
272. Stiklinio indo šono su dugnu fragmentas, bespalvio skaidraus stiklo. Dydis: h – 2,2 cm, plotis 2,3 cm, storis 0,8 cm, dugno r – 2,9 cm;

Karaimų g., 47-50 m, g. 0,8 m

273. Molinio indo šono šukė, degta redukciniėje aplinkoje, liesinta smėlio priemaišomis. Dydis: 6,9 x 7,4 x 0,7 cm;
274. Molinio indo briaunos šukė, briaunos tipas , degta redukciniėje aplinkoje, liesinta smėlio priemaišomis. Dydis: 3,7 x 3,9 x 0,7 cm;

Karaimų g., 47 m, g. 0,8 m

275. Molinio indo šono su dugnu šukė, degta redukciniėje aplinkoje, liesinta smėlio priemaišomis. Dydis: h – 4,9 cm, plotis 7,7 cm, storis 1,2 cm, dugno r – 4,0 cm;
276. Plokščiojo neglazūruoto koklio fragmentas, aprūkęs, puoštas augaliniu motyvu. Dydis: 8,3 x 6,8 x 0,8 cm;
277. Plokščiojo neglazūruoto koklio fragmentas, susidedantis iš dviejų šukių, puoštas augaliniu motyvu. Dydis: 5,7 x 6,7 x 0,5 cm;

Karaimų g., 50-60 m, g. 0,7 m

278. Molinio indo šono su dugnu šukė, degta oksidacinėje aplinkoje, aprūkusi, liesinta smėlio priemaišomis, vidus padengtas ruda glazūra. Dydis: h – 2,4 cm, plotis 5,1 cm, storis 0,6 cm, dugno r – 3,7 cm;

279. Plokščiojo koklio fragmentas, padengtas ruda glazūra. Dydis: 4,0 x 3,1 x 1,0 cm;

280. Molinio indo briaunos šukė, briaunos tipas „P“; degta redukciniėje aplinkoje, liesinta smėlio priemaišomis, peteliai puošti horizontalių linijų ornamentu. Dydis: 4,1 x 8,3 x 0,5 cm;

Karaimų g., 56-60 m, g. iki 0,4 m

281. Molinio indo pakraštėlio šukė, degta oksidaciniėje aplinkoje, liesinta smėlio priemaišomis, vidus padengtas gelsva glazūra, išorė padengta žalsva glazūra. Dydis: 2,5 x 3,3 x 0,4 cm;

282. Molinio indo šono šukės (3), briaunos tipas „P“; degtos oksidaciniėje aplinkoje, liesintos smėlio priemaišomis, peteliai puošti horizontalių linijų ornamentais. Dydis: 1) 7,9 x 5,3 x 1,0 cm; 2) 5,4 x 5,5 x 1,1 cm; 3) 4,4 x 3,5 x 1,0 cm;

283. Žalvarinis dirbinys. Dydis: 5,1 x 3,0 x 0,75 cm;

Karaimų g., 61-65 m, g. iki 0,4 m

284. Molinio indo fragmentai (9), briaunos tipas „P“; degti oksidaciniėje aplinkoje, liesinti smėlio priemaišomis, vidus padengtas žalsva glazūra. Dydis: 5,9 x 8,2 x 0,8 cm;

285. Galastuvo fragmentas. Dydis: 4,5 x 6,3 x 1,4 cm;

Karaimų g., 6-70 m, iki 0,4 m

286. Molinės lėkštės pakraštėlio šukė, degta oksidaciniėje aplinkoje, liesinta smėlio priemaišomis, vidus padengtas bespalve glazūra ir puoštas horizontalia linija. Dydis: h – 3,3 cm, plotis 8,1 cm, storis 0,9 cm;

287. Plokščiojo koklio fragmentai (3), padengti tamsia glazūra ir puošti augaliniu motyvu. Dydis: 5,3 x 8,7 x 0,7 cm;

288. Stiklinio indo dugno šukė, žalsvo stiklo, padengto patina. Dydis: 7,0 x 9,7 x 0,7 cm;

289. Stiklinio indo dugno šukė, bespalvio skaidraus stiklo. Dydis: h – 3,1 cm, plotis 4,0 cm, storis 0,5 cm, dugno skersm. 3,5 cm;

290. Stiklinio indo šono su dugnu šukė, bespalvio skaidraus stiklo. Dydis: h - 2,9 cm, plotis 6,0 cm, storis 0,5 cm, dugno skersm. 5,5 cm;

Karaimų g., 65-75 m, g. 0,7 m

291. Molinio indo briaunos šukė, briaunos tipas „P“; degta oksidaciniėje aplinkoje, liesinta smėlio priemaišomis, vidus dengtas žalsva glazūra. Dydis: 4,2 x 3,6 x 0,8 cm;

292. Molinio indo briaunos šukė, briaunos tipas „P“; degta oksidaciniėje aplinkoje, liesinta smėlio priemaišomis. Dydis: 3,6 x 6,2 x 0,7 cm;

293. Geležinės, kaltinės vinys (2), padengtos apnašomis, galvutės ovalo formos, koteliai stačiakampio formos. 1) 7,9 cm, galvutė 1,9 x 1,5 cm, kotelis 1,0-0,6 x 0,7-0,4 cm; 2) 8,0 cm, galvutė 1,6 x 1,3 cm, kotelis 1,0-0,3 x 0,7-0,3 cm;

294. Geležinių batų apkaustų fragmentai (2), padengti apnašomis. Dydis: 1) 7,3 x 1,1 x 0,5 cm; 2) 6,8 x 1,5 x 0,6 cm;

Karaimų g., 70-75 m, g. 0,55-0,6 m

295. Akmenukas. Dydis: 2,2 x 2,4 x 0,6 cm;

296. Stiklinio indo dugno šukė, žalsvo stiklo, padengta patina. Dydis: 4,7 x 3,9 x 0,7 cm;

297. Stiklinio indo šono šukė, puošta zigzagais ir neaiškiu ornamentu. Dydis: 3,3 x 1,0 x 0,3 cm;

298. Stiklinio indo dangtelio fragmentas, bespalvio skaidraus stiklo. Dydis: 2,7 x 3,3 x 0,4 cm;

299. Stiklinio indo dangtelio šukė, bespalvio skaidraus stiklo. Dydis: 4,5 x 1,9 cm;

300. Geležinio peilio fragmentas, padengtas apnašomis. Dydis: 10,1 x 1,5 x 0,4 cm;

301. Geležinis lango vyris, padengtas apnašomis. Dydis: 22,2 x 1,7 x 0,8 cm;

Karaimų g., 75-76 m, g. iki 0,5 m

302. Plokščiojo koklio fragmentas, padengtas žalia glazūra, puoštas augaliniu motyvu. Dydis: 7,2 x 3,7 x 0,8 cm; (*ilustr.Nr.41*);

303. Molinio indo dugno šukė, degta oksidacinėje aplinkoje, liesinta smėlio priemaišomis, vidus padengtas bespalve glazūra. Dydis: 5,0 x 10,2 x 1,7 cm;

304. Geležinė, kaltinė vinis, padengta apnašomis, galvutė apvalios formos, kotelis stačiakampio formos. Dydis: 4,5 cm, galvutės skersm. 4,2 cm, kotelis 0,6-0,3 x 0,6-0,3 cm;

305. Bato apkausto pasagėlė, padengta apnašomis. Dydis: 7,7+7,7 x 1,2 x 1,5 cm; (*ilustr.Nr.40*);

306. Geležinė, kaltinė vinis, padengta apnašomis, galvutė buvusi apvalios formos, kotelis stačiakampio formos. Dydis: 8,5 cm, galvutė 3,2 cm, kotelis 1,5-1,1 x 1,4-1,3 cm;

307. Žalvarinė juostelė. Dydis: 4,9 x 0,7 x 0,4 cm;






308. Stiklinio butelio dugno fragmentas, žalsvo stiklo. Dydis: h – 3,6 cm, plotis 4,9 cm, storis 1,1 cm, dugno skersm. 5,9 cm;

309. Stiklinio indo šono šukė, bespalvio stiklo. Dydis: 2,6 x 5,0 x 0,6 cm;

310. Geležinės kaltinės vinys (2), padengtos apnašomis, kotelis stačiakampio formos. Dydis: 1) 4,7 cm, galvutė 1,2 x 1,0 cm, kotelis 0,7-0,2 x 0,6-0,1 cm; 2) 6,0 cm, kotelis 0,6-0,3 x 0,5-0,2 cm;

311. Plokščiojo koklio šukė, padengta žalsva glazūra. Dydis: 3,6 x 2,6 x 0,4 cm;

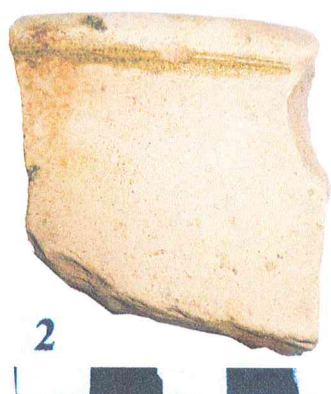
Biržai, Karaimų gatvė, radinių sąrašas

Eil. Nr.	Pavadinimas	Dydis	Fotonuotrauka	Pastabos
1.	Dukatas. Nyderlandai. 1783 m. Ag. A: centre – riteris su skydu ir kalaviju. Legenda: MONO : ARG : PRO : CONFOE:BELG:TRAI R: 17/ herbas/ 83 Legenda: CONCORDIA RES PARV CRESCUNT	Ø 60 mm		Šūrfas 54 , g. 0,45 m
2.	Denga (1/2 kapeikos). Rusija. 1758 m. Cu. A: Elizavetos Petrovnos inicialai. 1758 R: Šv. Jurgis.	Ø 50 mm		45 m, g. 0,7 m
3.	Denežka (1/2 kapeikos). 1858 m. Rusija. Aleksandras II. Cu. A: Aleksandro II monograma. R: каруна/денежка/1858	Ø 18 mm		35-36 m, g. 0.6 m
4.	Denga (1/2 kapeikos). 1731 m. Cu. A: Dvigalvis erelis. R: ДЕ/НГА/1731	Ø 25,5 mm		31-35 m, g. 0.5 m
5.	Denežka (1/2 kapeikos). 1858 m. Rusija. Aleksandras II. Cu. A: Aleksandro II monograma. R: каруна/денежка/1858	Ø 18 mm		45 m, g. 0.4 m

6.	Šilingas. Lenkija. Jonas Kazimieras (1648-1668). Cu. Aversas: centre – bareljefas. Aplink - IOAN CAS REX Reversas: centre – erelis.	Ø 15,5mm		8 m, g.05m, po medinėjis grindimis
7.	Šilingas. Lietuva. Jonas Kazimieras (1648-1668). Bilonas. Aversas: neįskatomas Reversas: centre – Vytis. Aplink ...1666...	Ø 15mm		39m, g. 0,3m
8.	Šilingas. Lietuva. Jonas Kazimieras (1648-1668). Bilonas.	Ø 15mm		Šūrfas 57, g.0,7m
9.	Geležinė kaltinė vinis. Gausios apnašos.	Ilgis - 21mm, Galvutės st.-9mm		19m, g.0,8m
10.	Slavoto metalo plokštelė. Gausios apnašos.	18-15mm, st.-2mm		36m, g. 06-0,65m
11.	Stiklo dirbinys. Centre-karūna/LONDON	Ø 27mm, st. -6mm		39m, g. 0,9m

12.	Stiklo dirbinys. Centre-1/2 / M Aplink- ALTE...	26x23mm, st. -5mm		65-70m, g.0,7m
13.	Varžtas. Žalvaris. Galvutė puošta langeliais. Gausios apnašos.	Ilgis - 24mm, Ø 14mm Galvutė- Ø 25mm		36m, g.0,7m
14.	Žalvaris dirbinys. Gausios apnašos.	Ilgis-58mm. st. - 0,6mm Galvutė- 19x23mm		65-70m, g.0,4- 0,6m
15.	Geležinis dirbinys. Gausios apnašos	Ilgis - 38mm. St.-0,8- 1,4mm		19m, Prie įžemio
16.	Kaulinės peilio kriaunos.	Ilgis - 96mm. St.-10mm		45m, g.0,4m

RADINIŲ ILIUSTRACIJOS



2

1.



4

2.



12

3.



14

4.



18

5.



6.



24

7.



35

8.



36

9.



31

10.



44

11.

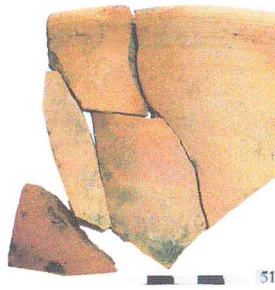


46

12.



13.



14.



15.



16.



17.



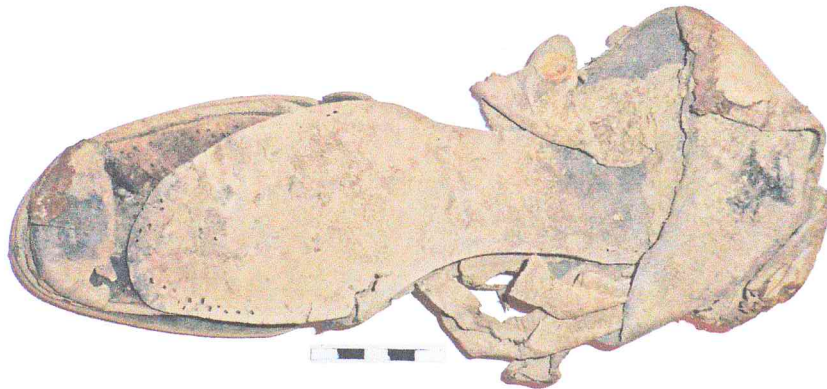
18.



19.



20.



21



22.



23.



24.



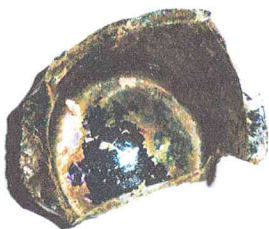
25.



26.



27.



28.



29.



30.



31.



32.



33.



34.



35.



36.



240



37.

38.



39.



252

40.



254

41.



263

42.



260

43.



268

44.



272

45.



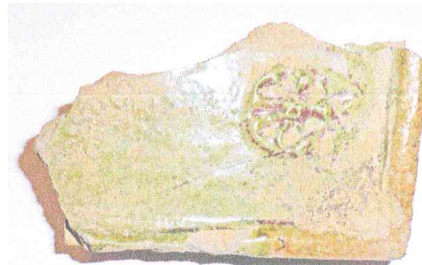
277

46.



332

47.



333

48.



334

49.



348

50.



353

51.



360

52.



362

53.



371

54.



295

55.



397

56.

RADINIŲ ILIUSTRACIJOS



1.



2.



3.



4.



5.



6.



7.



8.



9.



10.



11.



34

12.



36

13.



37

14.



44

15.



47

16.



52

17.



59

18.



60

19.



64

20.



94

21.



95

22.



102

23.



103

24.



119

25.



120

26.



138

27.



139

28.



157

29.



189

30.



192

31.



200

32.



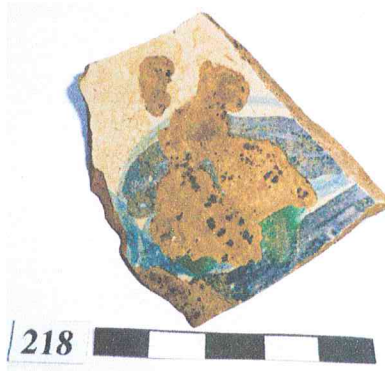
210

33.



209

34.



218

35.



232

36.



252

37.



255

38.



262

39.



305

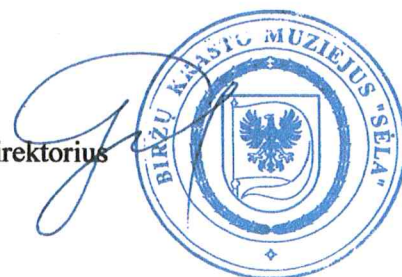
40.



302

41.

TVIRTINU :
Muziejaus direktorius



BIRŽŲ KRAŠTO MUZIEJUS "SĖLA"
Jonušo Radvilos 3, 41175 Biržai

Ekspонатų perdavimo - priėmimo aktas Nr.

2012 m. balandžio mėn. 20 d.

Muziejus, atstovaujamas muziejininkės fondų apskaitai Tatjanos Niedvarienės
2012 m. vasario mėn. 6 d. priėmė, o archeologė Roma Songailaitė, tel. 8615 16899, perdavė

nuolat saugoti muziejui šias muziejines vertybes, eksponatus:

Aktas surašytas 3 egz.

Eil. Nr.	Muziejinės vertybės pavadinimas	Sk.	Būklė	Apskaitos atžymėjimas
1.	Biržų senojo miesto vietos (3219), istorinės miesto vietos, žvalgomųjų ir archeologinių tyrimų 2011 m. ataskaita.	1	gera	
2.	Žvalgomųjų archeologinių tyrimų metu Biržų senojo miesto vietos (3219) teritorijoje 2011 m. rasti 467 radiniai (radinių sąrašas pridedamas)	467	patenkinama	
3.	Archeologinių tyrimų metu Karaimų g., Biržuose, 2011 m. rasti 311 radinių (radinių sąrašas pridedamas)	311	patenkinama	

Pagal šį aktą daiktų: **779** (septyni šimtai septyniasdešimt devyni)
(žodžiais)

Perdavė: R. Songailaitė _____

Priėmė: T. Niedvarienė _____

Perduota rinkinių vyr. saugotojai _____

Priedai prie akto:

1. Protokolo Nr. _____

2. Daiktų legenda _____

Pradinė Ataskaita archeologei Romai Songailaitei

Biržai , Karaimų gatvė 2011m.

Gylis iki 0,4 m

Šiame gylyje iškasta 220 kaulų ir jų fragmentų (dalis kaulų kapoti pagal viduramžių skerdimo technologijas).

Nustatyti naminių gyvulių ir laukinių gyvūnų kaulai ir jų fragmentai. Šiame sluoksnyje vyravo galvijo (157 kaulų fragmentai, 71,36%) kaulai. Rasti avies/ožkos kaulų (11 fragmentų, 5%) bei briedžio Dalis kaulų priskirti atrajotojų grupei. Nustatyti pavieniai kiaulės, arklio, stirnos, kiškio bei paukščių (vištos ir žąsies) kaulai.

Gylis 0,4 – 0,5 m

Šiame gylyje nustatyti 101 gyvulių ir gyvūnų kaulai. Šiame sluoksnyje dominavo galvijo kaulai (29 fragmentai, 28,7%). Briedžio kaulai sudaro 10,89 % . Po kelis kaulus priskyrėme avies/ožkos, kiaulės, kiaulės/šerno, elnio, gal net stumbro kaulams. Rastas ir žąsies kaulo fragmentas.

Gylis 0,5 – 0,6 m.

Šiame gylyje patikti ir nustatyti 122 kaulai. Galvijo (59,02%), avies/ožkos (5,74%), arklio (4,92%), kiaulė/šernas. Rasti pavieniai stirnos, briedžio, elnio, bei šerno kaulai. Nustatyti ir žąsies bei vištos sparno kaulai. Rasti ir Bovidae šeimai priklausantys kaulų fragmentai.

Gylis 0,7 – 0,9 m.

Šiame sluoksnyje iškasti 182 kaulai ar jų fragmentai. Išanalizavus laukinių ir naminių gyvulių bendrą kiekį nustatyta, kad šiame sluoksnyje vyravo galvijo kaulai (75 fragmentai, 41,21%), kiaulė (7,69%), nustatyti po 7 avies/ožkos ir arklio kaulų fragmentai bei mėsėdžio (šuns?) pavienis kaulas. Rasti po 10 briedžio ir bovidae (stumbro?) kaulų fragmentai, aptikti ir pavieniai stirnos, elnio ir kiškio kaulai. Rasti po vieną žąsies ir vištos kauliuką.

Linus Daugora

Bi○archeologijos laboratorija

BRIAI vyriausiasis mokslo darbuotojas

Klaipėdos universitetas

Archeologė Roma Songailaitė

Kultūros paveldo departamento

Mokslinei archeologijos komisijai

Žvalgomųjų archeologinių tyrimų Biržų senojo miesto vietoje (3219) bei Biržų miesto istorinėje dalyje (17073) 2011 m. programa

2011 m. Biržuose bus klojamas vandentiekis ir buitinės nuotekos. Žemės darbai bus vykdomi Biržų senojo miesto vietos (3219) ir Biržų miesto istorinėje dalyje (kodas 17073) (**Malūno g., Kluono g., Ramioji g., Atgimimo g., Latvygalos g., J.Biliūno g., J. Basanavičiaus g., Kilučių g., Vytauto g., Vilniaus g., Karaimų g., Rotušės g., Žemaitės g.**).

Biržų senojo miesto vieta (unikalus kodas 3219) į saugomų objektų sąrašą įrašytas 1969 m. Per daugelį metų Biržų kultūrinis sluoksnis buvo tiriamas mieste vykdant žemės judinimo darbus. Archeologinių ir žvalgomųjų archeologinių tyrimų metu Biržų senamiestyje tirtas kultūrinis sluoksnis datuojamas XVI a. – XX a. Iš archeologinių tyrimų žinoma, kad sluoksnio storis nuo 0,2 m iki 3,0 m.

Storiausias kultūrinis sluoksnis randamas teritorijoje, kuri nuo XVI a. pab. iki XVIII a. pr. pateko į senąjį miestą, apjuostą gynybine siena su keturiais gynybiniais bokštais. Tai būtų J.Basanavičiaus g. vakarinė pusė (nuo parduotuvės “Norfa” iki Apaščios upės), Vytauto g.(nuo Kęstučio g. iki Reformatų g.), Reformatų g. (nuo Vytauto iki Širvėnos ežero), Vilniaus g. (nuo J.Janonio aikštės iki J.Janonio g.), Karaimų g. bei Žemaitės g., kuri susiformavo atkartodama buvusią gynybinę sieną. Pokario metais gatvės buvo praplatintos, todėl XVI a. pab.–XIX a. pastatų pamatai yra išlikę po šių gatvių pakraščiais. Vytauto, Vilniaus ir J.Basanavičiaus g. didesnėse gatvių atkarpose asfaltas yra užpiltas ant XX a. I pusėje pakloto grindinio.

Miesto šiaurės rytinėje bei rytinėje pusėje, už Apaščios upės, XVII a. II pusėje buvo miesto gyventojų ūkiniai pastatai ir daržai. Intensyviai ši miesto dalis pradėta užstatyti tik XVIII a. II pusėje –XX a. Tai būtų Kilučių g., Malūno, Kluono, Latvygalos g., Ramioji, Atgimimo g. Šiose vietose kultūrinio sluoksnio storis apie 0,2-0,4 m ir datuojamas XVIII – XX a.

Rotušės g., Vytauto g. (nuo Kęstučio g. iki Respublikos g.), Vilniaus g. (nuo J.Janonio g. iki Lakštingalų g.) formavosi XVIII a. pr.–XIX a. Kultūrinis sluoksnis randamas arčiau J.Janonio g. Išimtis Rotušės g. teritorija, atkarpoje nuo Kęstučio g. iki Rotušės g. 24. Šioje vietoje buvęs XVII a.

pab. – XIX a. pr. dvaras. Rotušės g. važiuojamoje dalyje nėra vykdyti žvalgomieji archeologiniai tyrimai, todėl apie kultūrinį sluoksnį nežinoma.

Ankstyviausias kultūrinis sluoksnis, datuojamas XIV a. pab.–XVI a. I puse, randamas Biržų piliavietėje bei piliavietės teritorijoje – nuo Biržų sporto mokyklos iki Rotušės g. 1930 m. archeologinių kasinėjimų metu prie dabartinės sporto mokyklos, po 2 metrų storio užpildiniu sluoksniu, rasti iki XVI a. I pusės buvusio Biržų dvaro (pilies) fragmentai.

2011 m. Biržų senojo miesto vietoje numatoma vykdyti didelės apimties žemės judinimo darbus. Atsižvelgiant į turimus istorinius, kartografinius bei archeologinius duomenis, žvalgomuosius archeologinius tyrimus numatoma vykdyti pagal žemiau išdėstytą projektą:

1. Žvalgomieji archeologiniai tyrimai bus vykdomi Malūno (apie 1125 m), Kluono (107 m), Ramioji (306 m), Atgimimo (apie 60 m), Latvygalos (414 m), Biliūno (160 m), Kilučių gatvėse (291 m), J.Basanavičiaus g. (171 m). Viso 2634,5 m atkarpoje numatoma iškasti 60 šurfų ir ištirti apie 135 kv. m plotą. Šurfai numatyti būsimų šulinių vietose, panašiai kas 30 m. Šiose gatvėse trasas numatyta kasti atviru būdu. Po žvalgomųjų archeologinių tyrimų paaiškės, kokių būdu bus klojamas vandentiekis ir buitinės nuotekos.
2. Žvalgomieji archeologiniai tyrimai bus vykdomi Vytauto g. (apie 800 m), Vilniaus g. (403 m), Karaimų g. (83 m), Rotušės g. (295 m) bei Žemaitės g (apie 100 m). Viso 1681 m ilgio atkarpoje būsimų šulinių bei prastūmimo prieduobių vietose bus kasami 52 šurfai ir tiriamas apie 192 kv.m plotas. Šiose gatvėse tinklus numatoma kloti prastūmimo būdu.
3. Iš ŠV pusės, nuo piliavietės, per griovį į PR pusę, trasa bus klojama prastūmimo būdu. Biržų piliavietės teritorijoje (nuo sporto mokyklos iki Rotušės g. - 118 m) bus vykdomi žvalgomieji archeologiniai tyrimai. Šioje 118 m atkarpoje trasa bus klojama prastūmimo būdu. Šulinių (2 šurfai 2 x 2 m dydžio) bei prieduobių vietose (2 šurfai -2 x 4 m dydžio) numatomi žvalgomieji archeologiniai tyrimai apie 25 kv. m plote.

Viso 4433,5 m ilgio trasų vietose numatoma iškasti 116 šurfų ir ištirti apie 355 kv. m bendrą plotą.

R.Songailaitė

2011 04 04

Priedama: 2011 m. Biržų senojo miesto vietos ir Biržų piliavietės teritorijos numatomų žvalgomųjų archeologinių tyrinėjimų vietos

Roma Songailaitė

Kultūros paveldo departamento prie Kultūros ministerijos

Mokslinei archeologinei komisijai

Archeologinių tyrimų Biržų senojo miesto vietos (3219), Karaimų gatvėje 2011 m. programa

Igyvendinant projektą „Vandentiekio ir nuotekų tinklų plėtra ir renovacija Biržų mieste“, Biržų senojo miesto vietos (3219), Karaimų g. buvo vykdomi žvalgomieji archeologijos tyrinėjimai (žvalgomuosius archeologinius tyrimus vykdo archeologė Roma Songailaitė (leidimas Nr.53, išduotas 2011 05 04, pagal patvirtintą žvalgomųjų archeologinių tyrimų programą 2011 04 04 Nr.53). Darbus vykdo UAB „Gerbusta“. Pagal patvirtintą tyrimų programą žvalgomieji archeologiniai tyrimai dar bus vykdomi Vilniaus ir Vytauto g.

Karaimų g., suprojektuotos nuotekų trasos apie 74 m ilgio ir 2,6-3,0 m pločio atkarpoje, nuėmus kelio dangą (asfaltą), atsidengė lauko riedulių grindinys (*nuotr. Nr.1-3*). Jis nuardytas tik dvejose vietose, perkasant tarybiniais metais gatvę prie Sporto mokyklos Karaimų g.5. Grindinys klotas XX a. 3 deš.

1932 m. Biržų gatvių sąrašė nurodyta, kad Karaimų g. buvo 250 m ilgio, išgrįsta 100 m, šaligatviai cementiniai (Akiras Biržys, 1932 m., p.38.). Karaimų g. patenka į XVII a. aptverto gynybine siena miesto teritoriją ir minima jau 1672 m.

2011 m. rugsėjo mėn. 73,60 m ilgio ir 2,5-3,0 m pločio atkarpoje buvo iškasti 4 šurfai (1,5 x 2 m dydžio) ir 2 šurfai (1 x 2 m dydžio). Ištirtas 16 m² plotas (šurfų numeracija tęstinė). Po grindiniu iki 0,3 m gylio dengėsi XIX -XX a. pr. sluoksnis, supiltas ant dar negrįstos gatvės paviršiaus. Jame rasta carinės Rusijos moneta, keramikos bei stiklinių butelių šukių. XVII a. II pusės –XVIII a. sluoksnio storis apie 0,3 m. Ant buvusio pirminio paviršiaus 0,65-0,7 m gylyje dengėsi apie 0,2 m storio kultūrinis sluoksnis, susidaręs iki gatvės susiformavimo, t.y. iki XVII a. vidurio. Jame rasta keramikos šukių, geležinių dirbinių. Įžemis pasiektas 0,90-1,0 m gylyje nuo esamo kelio paviršiaus.

Įvertinant, kad šioje senojo miesto dalyje nėra vykdyti archeologiniai tyrimai, neturime informacijos apie šią vietą iki susidarant gatvei, ateityje nenusimato šioje teritorijoje

aktyvių žemės judinimo darbų, Karaimų gatvėje numatytoje atviru būdu kasti trasoje, reikia atlikti archeologinius tyrimus. Kad minimaliai išardyti XX a. pr. buvusią kelio dangą, grindinį, grįstą iš lauko akmenų, tyrimus numatoma vykdyti iki 1,5 m pločio ir apie 80 m ilgio suprojektuotos trasos atkarpoje (žr. projektą su tyrimų vieta). Nuotekų trasos gylis projekte numatytas 2 m, todėl pagal techninius reikalavimus trasos plotis turėtų būti iki 1,5 m. Numatomas tyrimų plotas 120 m². Prašau išduoti leidimą archeologiniams tyrimams Biržų senojo miesto vietos (3219), Karaimų g.

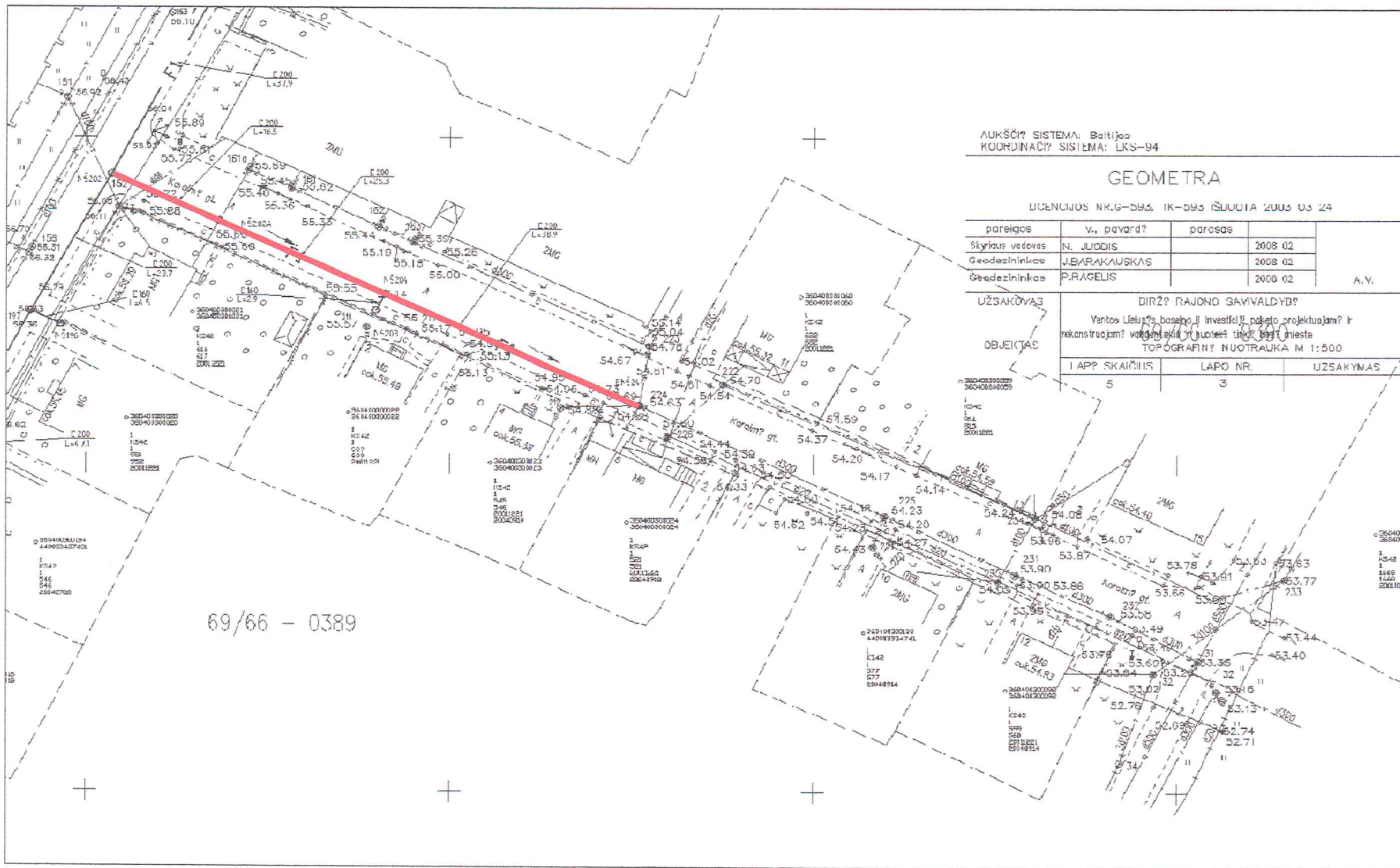
PRIDEDAMA : tirtų šurfų 9 fonotruaukos (4 l.)

2011 09 19

Roma Songailaitė



8615 16899



AUKŠČŲ SISTEMA: Baltijos
 KOORDINACIJŲ SISTEMA: LKS-94

GEOMETRA

UCENICIJOS NR.G-593, IK-593 IŠUOTA 2003.03.24

pareiḡas	v. pavard?	parosas		
Skyriaus vadovas	N. JUDDIS		2008.02	
Geodezininkas	J.BARAKAUSKAS		2008.02	
Geodezininkas	P.RAGELIS		2008.02	A.Y.

UŽSAKYVĖS	DIRŽŲ RAJONO SAVIVALDYBĖ		
OBJEKTO	Vento Uliuḡe baseje II investicijŲ paketo projektui ir rekonstrukcijai vadovaujant Ų. Juodis. Topografinis nuotrauka M 1:500		
I APP SKAICIUS	LAPO NR.	UŽSAKYMAS	
5	3		

69/66 - 0389

■ Biruḡ senjojo miesto vietos (3219), Karaimuḡg. archeologiniuḡ tyrimuḡ vieta 2011 m.

LEIDIMAS

vykdyti archeologinius tyrimus

2011-09-22 Nr. 241
Vilnius

Pagal Lietuvos Respublikos nekilnojamojo kultūros paveldo apsaugos įstatymo 18 str. šis leidimas išduotas **R. Songailaitci**

Vykdyti Biržų senojo miesto vietos (3219), Karaimų g., Biržų m.

detalesius archeologinius tyrimus,

taip pat naudoti elektronines priemones, sudarinėti planus, filmuoti, fotografuoti, piešti, rinkti radinius ir mėginius tiriamame objekte.

Tyrimų projektas: Archeologinių tyrimų Biržų senojo miesto vietos (3219), Karaimų gatvėje 2011 m. programa, 2011-09-19, Nr. 241.

Apskaitos skyriaus vedėjas

A. Bundonis

