

Iliustracijų sąrašas

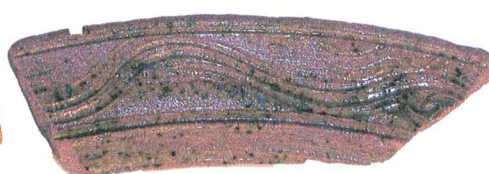
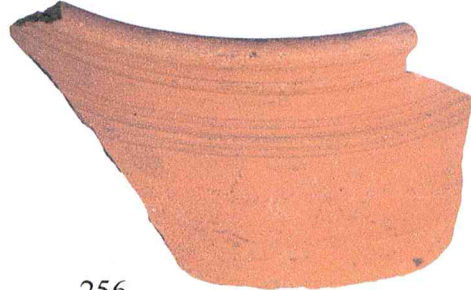
Pastaba: iliustracijose pateikti dirbinių numeriai sutampa su jų inventoriaus numeriais.

1. Iliustr. Nr.1-15. Perkasoje Nr.2 rasti dirbiniai.
2. Iliustr. Nr.16. Perkasoje Nr.3 rasti dirbiniai.
3. Iliustr. Nr.17. Perkasoje Nr.3 ir 4 rasti dirbiniai.
4. Iliustr. Nr.18. Lietaus nuotekynės trasų Nr.2 ir 3 rasti dirbiniai.
5. Iliustr. Nr.19. Lietaus nuotekynės trasoje Nr.3 ir elektros kabelio trasos atkarpoje K rasti dirbiniai.
6. Iliustr. Nr.20. Elektros kabelio trasos atkarpoje K rasti dirbiniai.
7. Iliustr. Nr.21. Dominikonų vienuolyno PV bokšto archeologinių tyrimų metu rasti radiniai.

Perkasa Nr.2



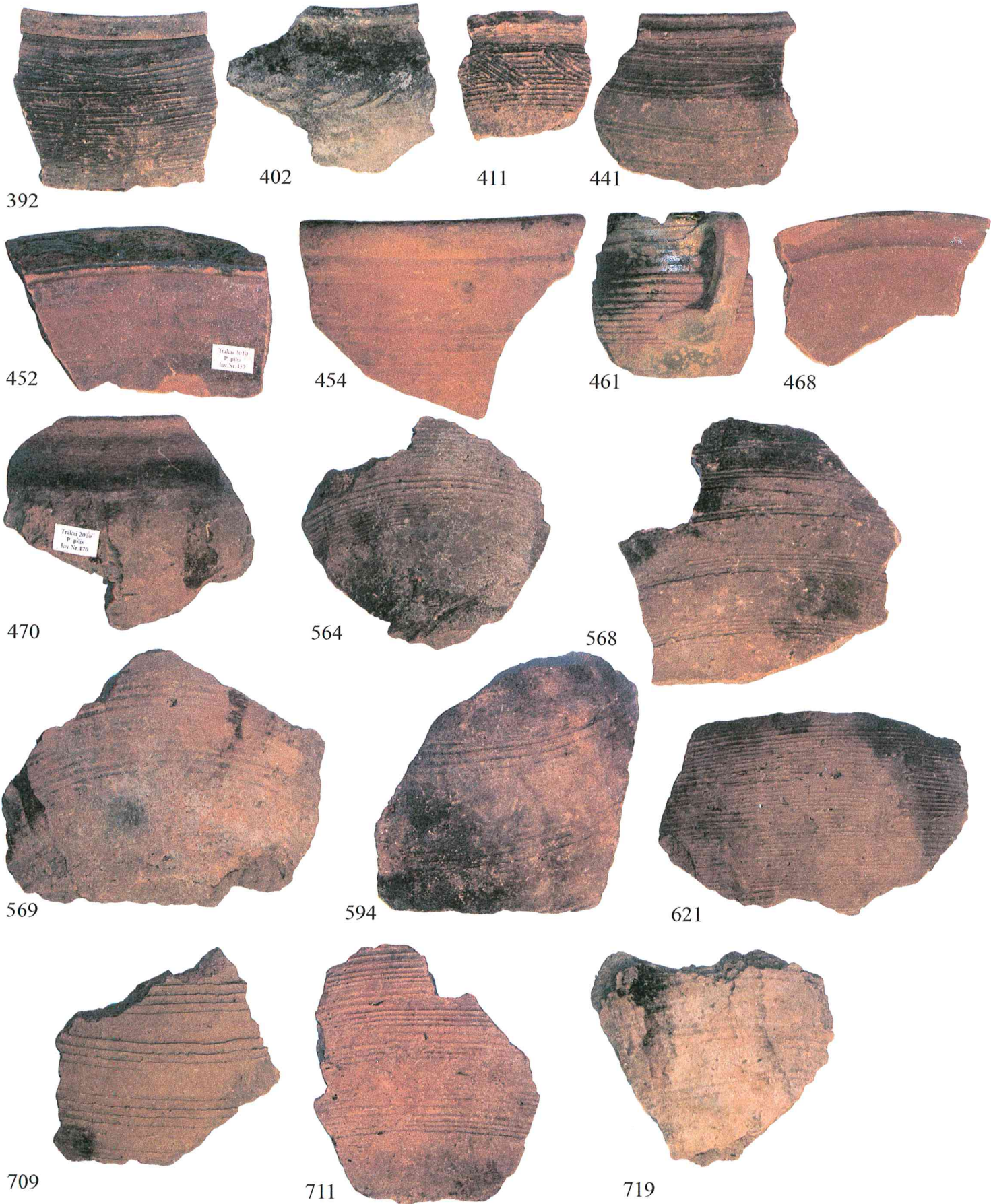
Perkasa Nr.2



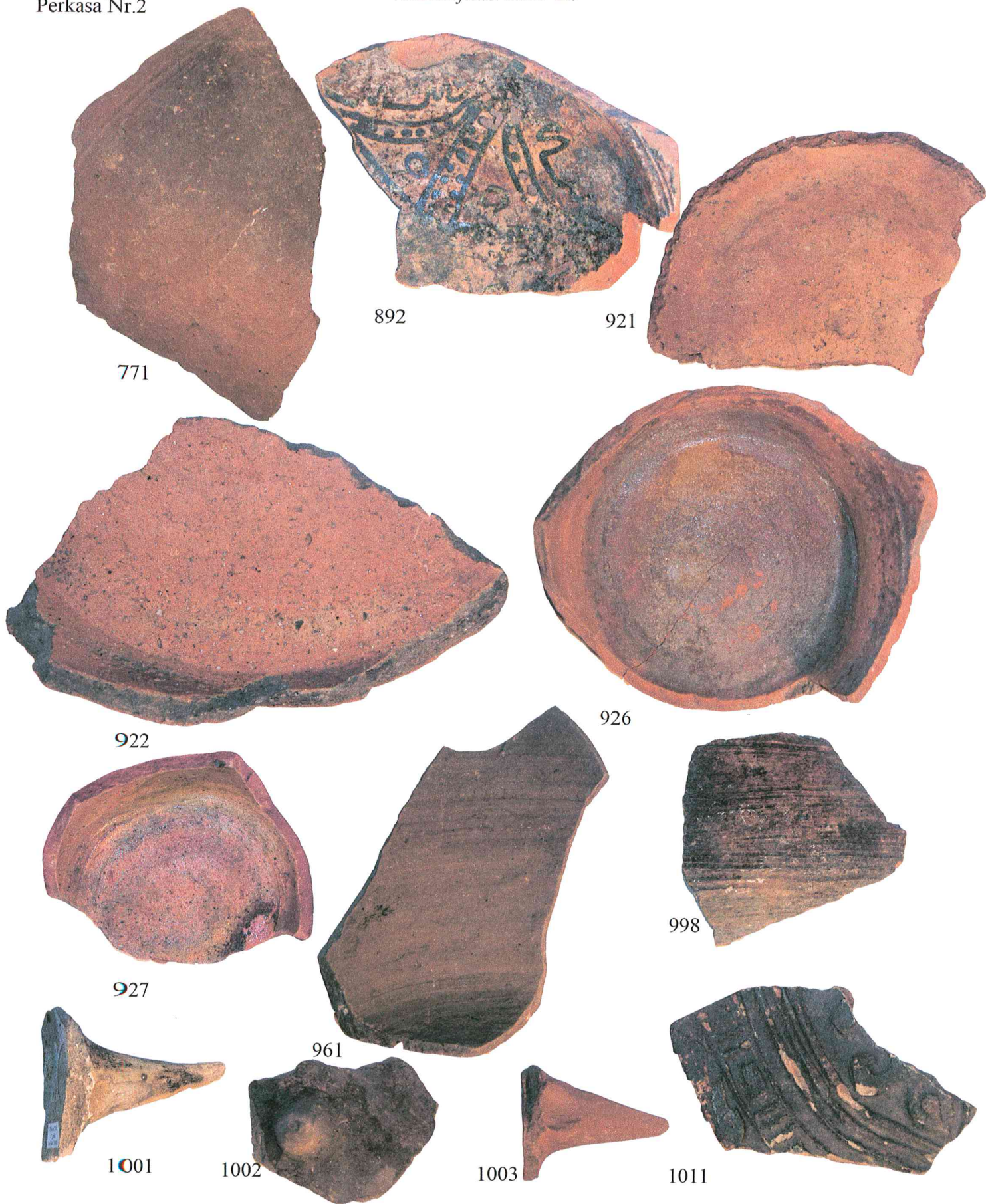
Perkasa Nr.2



Perkasa Nr.2



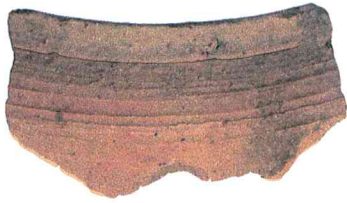
Perkasa Nr.2



Perkasa Nr.2



Perkasa Nr.2



1115



1148



1156



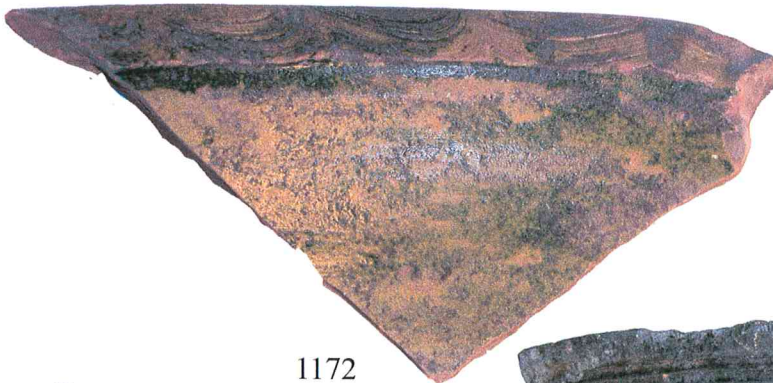
1157



1167



1171



1172



1184



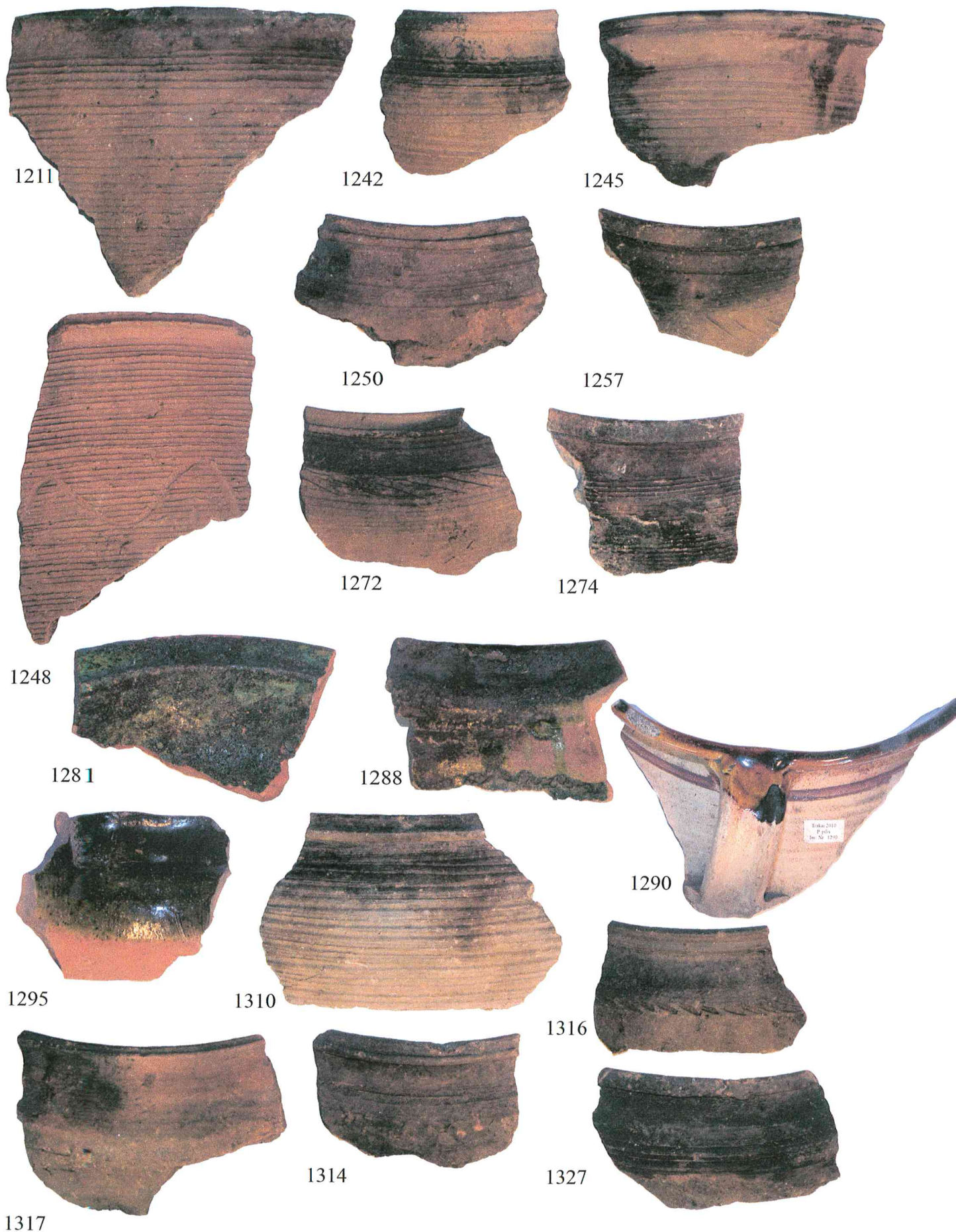
1208



1210



Perkasa Nr.2



Perkasa Nr.2



1328



1330



1359



1368



1376



1379



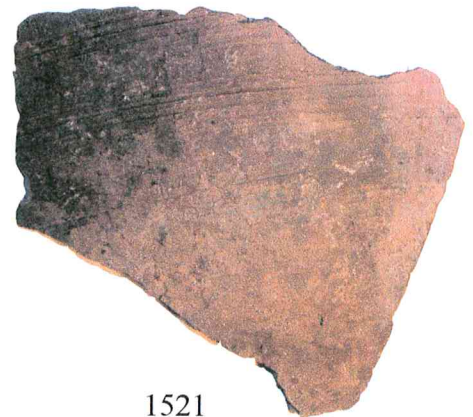
1401



1413



1421



1521



1944



1945



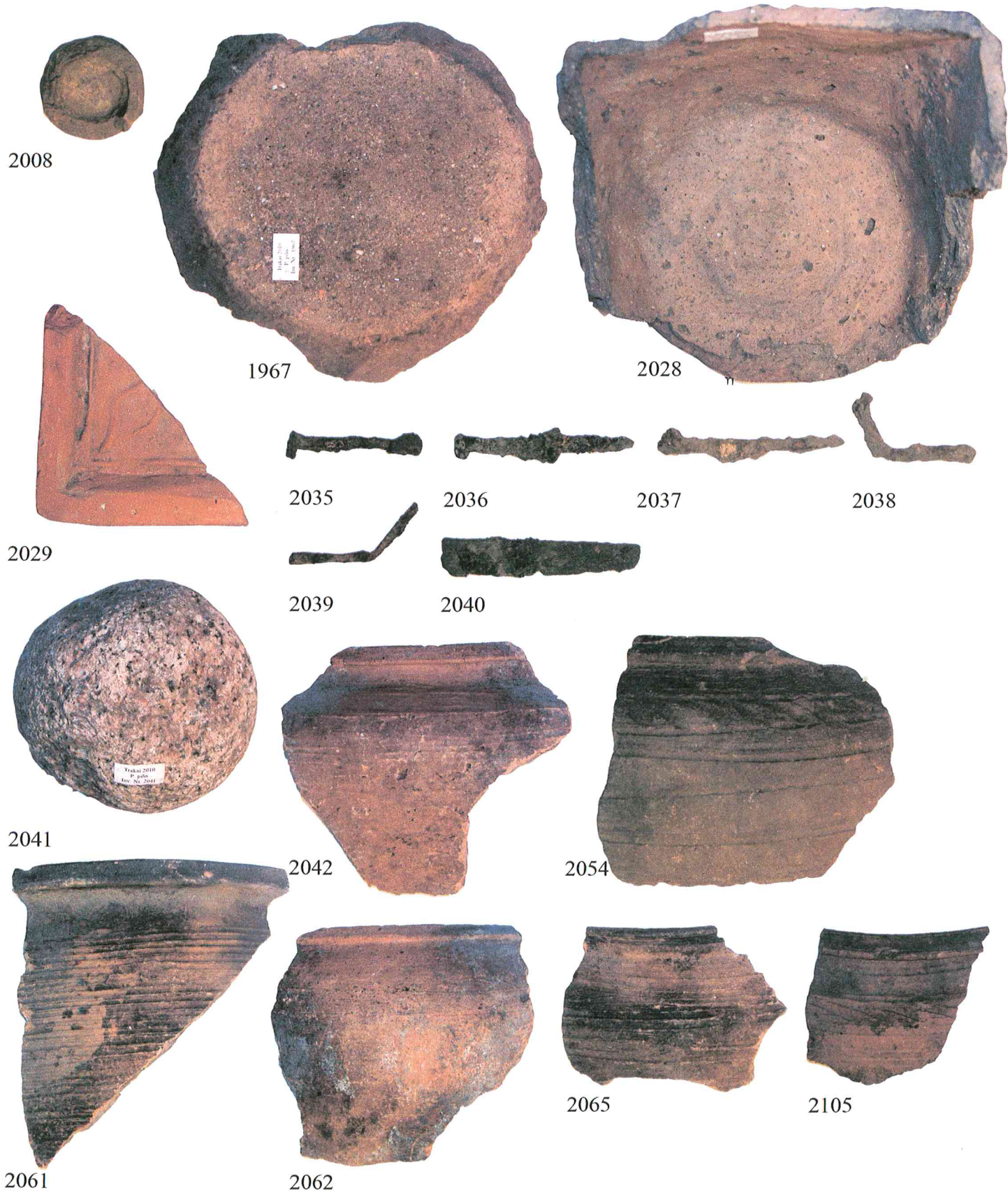
1957



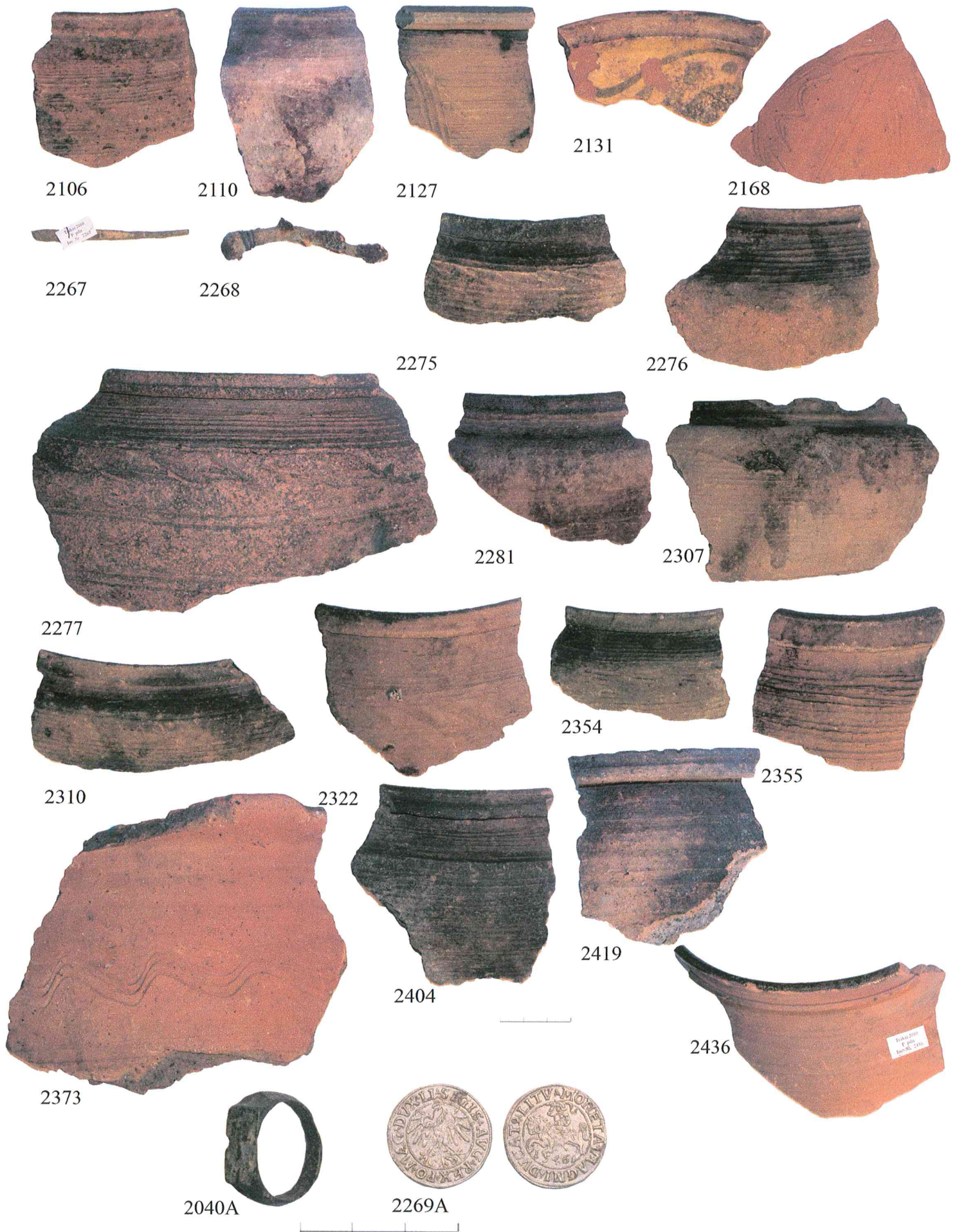
1965



Perkasa Nr.2



Perkasa Nr.2



Perkasa Nr.2



2437



2438



2496



2503



2514



2519



2521



2527



2532



2533



2544



2547



2549



2551



2553

Perkasa Nr.2



2557



2562



2563



2571



2584



2613



2615



2616



2618



2620



2622



2634



2636



2648



2649



2651



2669



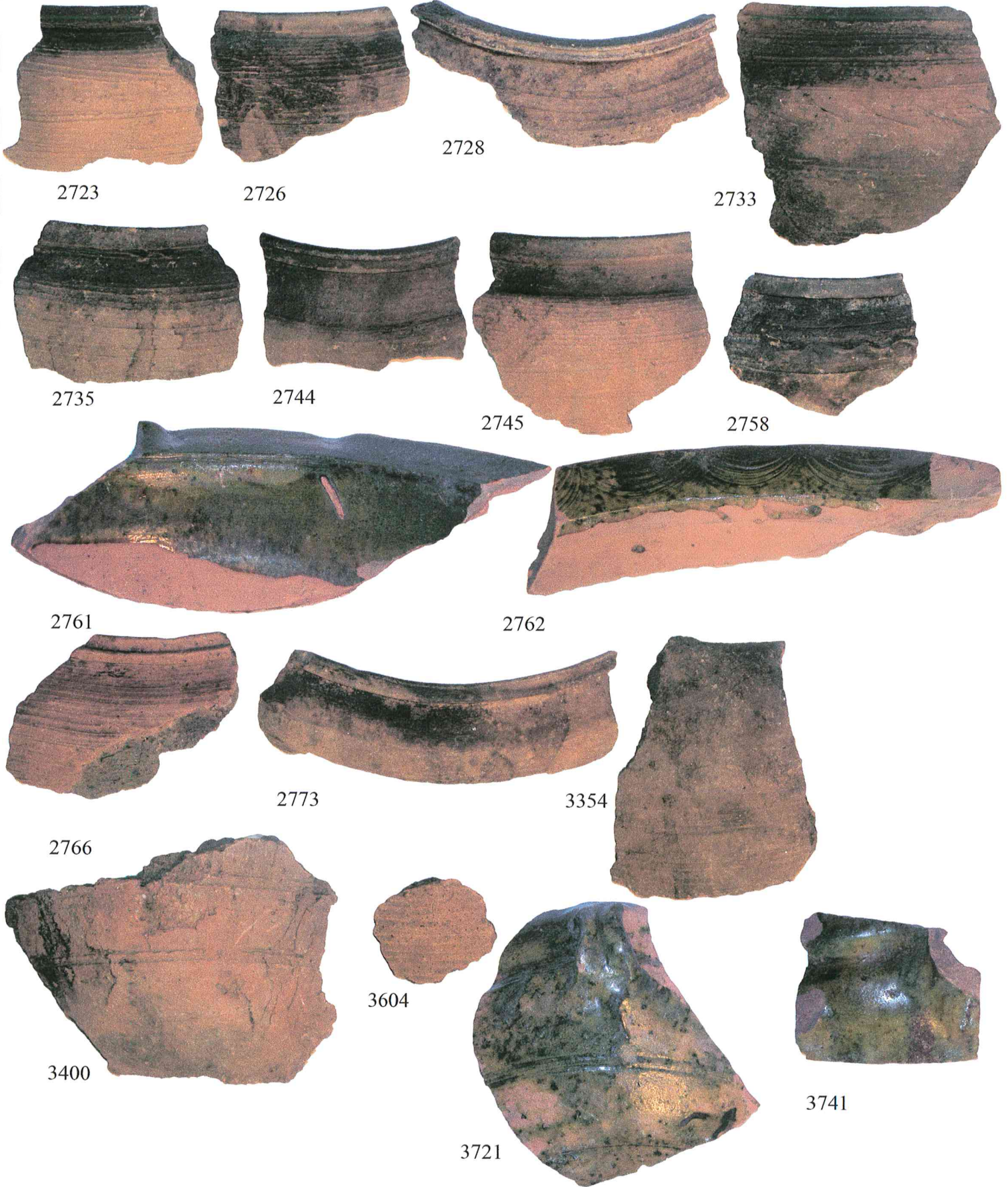
2682



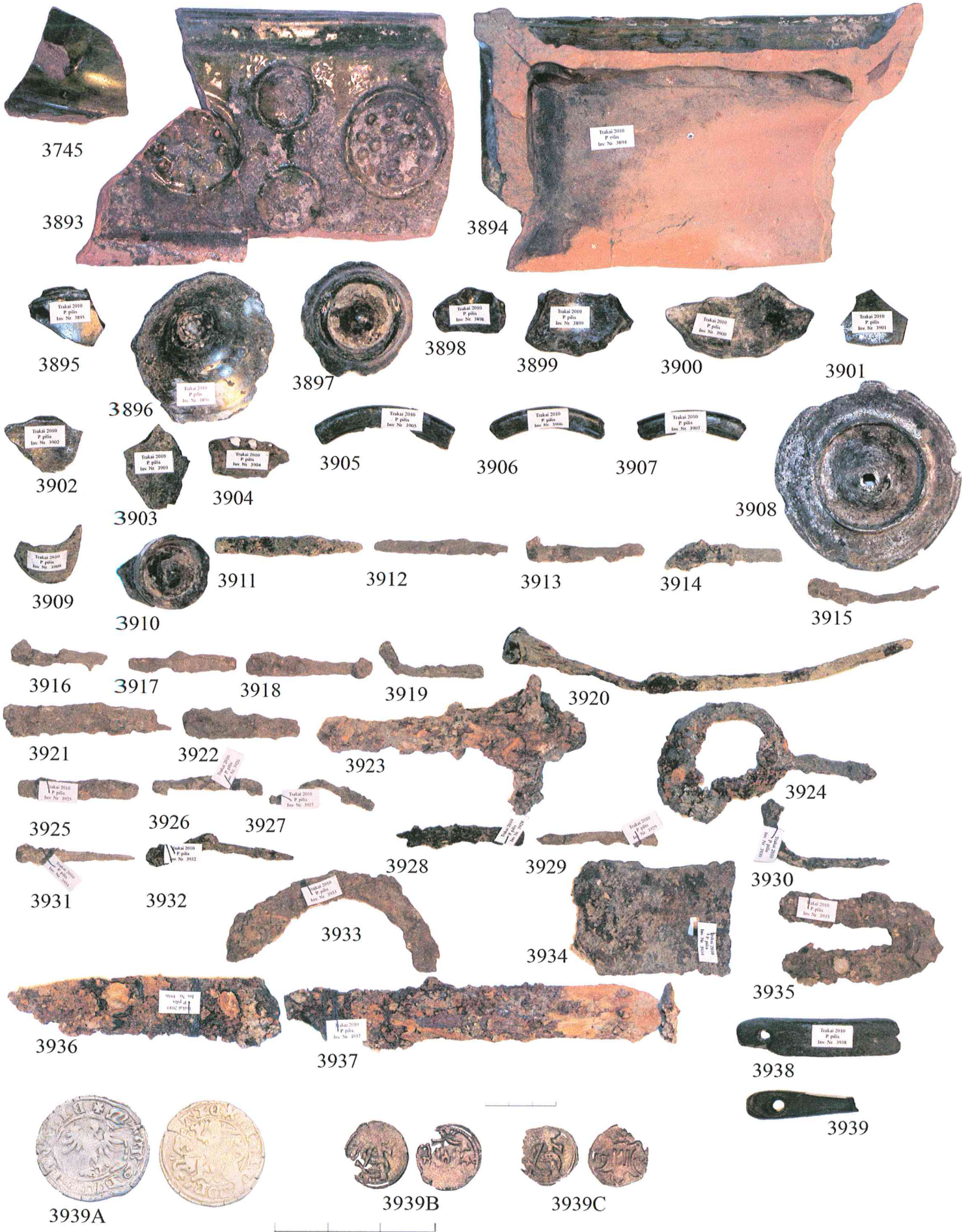
2719



Perkasa Nr.2



Perkasa Nr.2



Perkasa Nr.3



4066A



3949



4042



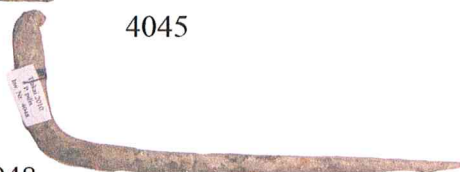
4045



4046



4047



4048



4049



4050



4051



4052



4053



4054



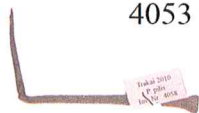
4055



4056



4057



4058



4059



4060



4061



4062



4063



4066



4069



4064



4065





4070



4071



4076



4098



4110



4173



4200



4220



4227



4228



4234



4235



4238



4239



4266



4267



4284



4291



4297



4301



4302



4303



4304



4402



4403



4404



4239A

Perkasa Nr.4



4412



4465



4466



Lietaus nuotekynės trasa Nr.2



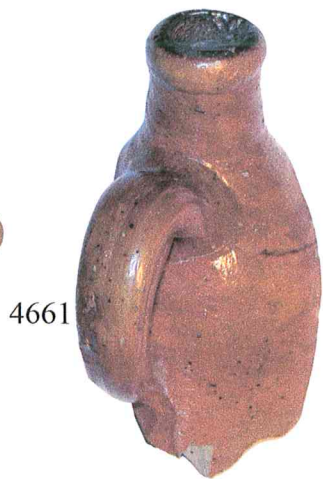
Lietaus nuotekynės trasa Nr.3



Lietaus nuotekynės trasa Nr.3



4660



4661



4672

Šūrfas Nr.1



4693



4694

Elektros kabelio trasos atkarpa K



4696



4699



4700



4701



4703



4709



4714



4715



4718



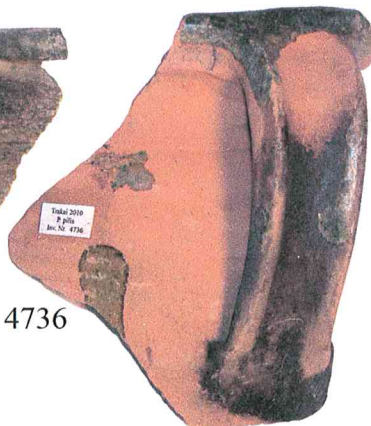
4719



4724



4729



4736



4739



4810



Elektros kabelio trasos atkarpa K

4825



4868



4895



Elektros kabelio trasos atkarpa K. Radiniai neįtraukti į
radinių sąrašą



Dominikonų vienuolyno PV bokštas.



Priedų sąrašas

1. Ekspонатų priėmimo nuolatiniam saugojimui aktas.
2. Leidimas Vykdyti archeologinius tyrimus.
3. Archeologinių tyrimų Trakų Dominikonų vienuolyno bei Pusiasalio pilies (22720, 1021, G29KP, Trakai) vidiniuose kiemuose projektas.
4. Archeologinių tyrimų Trakų Dominikonų vienuolyno bei Pusiasalio pilies (22720, 1021, G29KP, Trakai) vidiniuose kiemuose projekto papildymas.
5. Archeologinių tyrimų Trakų Dominikonų vienuolyno bei Pusiasalio pilies (22720, 1021, G29KP, Trakai) vidiniuose kiemuose projekto papildymas.
6. Archeologinių tyrimų Trakų Dominikonų vienuolyno bei Pusiasalio pilies (22720, 1021, G29KP, Trakai) vidiniuose kiemuose projekto papildymas.



TRAKŲ ISTORIJOS MUZIEJUS

Kęstučio g. 4, LT- 21104 Trakai, Tel.: (8-528) 53941, faks. (8-528) 55288

Tvirtinu:
Muziejaus direktorius
2011 m. 09 mėn. 08 d.

Eksponatų priėmimo nuolatiniam saugojimui aktas

2011 m. balandžio mėn. 08 d. Nr. 15

Trakų istorijos muziejus, atstovaujamas vyr. fondų (rinkinių) saugotojos Irenos Senulienės 2011 m. balandžio 08 d. priėmė, o Ugnius Budvydas, archeologijos skyriaus vedėjas, perdavė nuolat saugoti šiuos eksponatus:

Eil. Nr.	Eksponato pavadinimas, trumpas aprašymas, medžiaga, technika, išmatavimai	Būklė	Eksponato vertė	Apskaitos ir Inv. Nr.	Pastabos
1.	2.	3.	4.	5.	6.
	Archeologiniai tyrimai Trakų pusiasalio pilyje, Dominikonų vienuolyne 2010 m. (tyr.vadovas U.Budvydas) Perkasa Nr. 2				
1.	Puodų molinių pakraštelių, dugnelių bei sienelių fragmentai. 193 vnt.	Fragmentai	193,-	GEK 38008/1-193 A 2778 /1-193	
2.	Koklių plokštinių fragmentai. 10 vnt.	Fragmentai	10,-	GEK 38009/1-10 A 2779 /1-10	
3.	Stiklinių indų fragmentai. 4 vnt.	Fragmentai, pasidengę patina	4,-	GEK 38010/1-4 A 2780 /1-4	
4.	Žiedas vario lydinio. Juostinis.	Dirbinys pasidengęs patina	25,-	GEK 38011 A 2781	
5.	Saga vario lydinio, apskrita. Vietomis išliko auksavimo pėdsakai. XIX a.	Apsitrynusi bei pasidengusi patina, sagos ašelė nulūžusi	3,-	GEK 38012 A 2782	
6.	Antpirštis vario lydinio.	Pasidengęs patina	10,-	GEK 38013 A 2783	
7.	Moneta, obolas. 1546 m. Žygimanto Augusto. Lietuvos kalykla	Monetos kraštai aptrupėje	1000,-	GEK 38014 NM	
8.	Moneta, obolas. 1546 m. Žygimanto Augusto. Lietuvos kalykla.	Monetos kraštai aptrupėje	1000,-	GEK 38015 NM	
9.	Moneta, pusgrašis. 1546 m. Žygimanto Augusto (1544-1572)	Geras	100,-	GEK 38016 NM	

10.	Moneta, Aleksandro (1492-1506) pusgrašis.	Moneta apdilusi, kraštai suskeldėję	100,-	GEK 38017 NM	462
11.	Galastuvai akmeniniai. Keturkampio formos. 3 vnt. 3939, 3938, 1078	Gera	30,-	GEK 38018/1-3 A2284 /1-3	
12.	Antgaliai arba leto geležiniai. 2 vnt.	Fragmentas, stipriai paveiktas korozijos.	2,-	AP 540 /1-2	
13.	Sagtelių geležinių fragmentai. 3 vnt. 1036, 1080, 3920	Paveikta korozijos	3,-	AP 541 /1-3	
14.	Statybinių detalių fragmentai: kaltinės vinys, plokštelės. 86 vnt.	Fragmentai, stipriai paveiktas korozijos	86,-	AP 542 /1-86	
15.	Peilio ašmenų fragmentai. 2 vnt.	Fragmentai, stipriai paveikti korozijos	2,-	AP 543 /1-2	
16.	Sviedinys akmeninis, 8,5 cm skersmens. Perkasa Nr.3		50,-	GEK 38019 A 2785	
17.	Puodų molinių pakraštelių, dugnelių bei sienelių fragmentai. 20 vnt.	Fragmentai	20,-	GEK 38020/1-20 A 2786 /1-20	
18.	Koklių molinių fragmentai. 2 vnt.	Fragmentas	2,-	GEK 38021/1-20 A2787 /1-20	
19.	Prahos grašis. Vaclovo II (?) (1297-1305)	Paviršius stipriai nudilęs, kraštai aptrupėję	100,-	GEK 38022 NM	
20.	Galastuvo akmeninio fragmentas. Keturkampio formos.	Fragmentas, vienas galas nuskilęs	10,-	GEK 38023 A 2788	
21.	Dekoratyvinė plytelė su Šv. Kotrynos atvaizdu. 4789	Gera, vietomis sienelės aptrupėjusios	500,-	GEK 38024 A 2789	
22.	Figūrinės plytos fragmentas	Fragmentas	1,-	GEK 38025 A 2790	
23.	Statybinių detalių geležinių fragmentai. 29 vnt.	Fragmentai, stipriai paveikti korozijos	29,-	AP 544 /1-29	
24.	Peilio geležinio įtveriamojo fragmentas	Fragmentas, stipriai paveiktas korozijos	1,-	AP 545	

25.	Durklo geležinio fragmentas.	Dirbinys stipriai paveiktas korozijos, deformuotas	1,-	AP 546	
26.	Perkasa Nr.6 Puodų molinių sienelių bei pakraštėlių fragmentai. 10 vnt.	Fragmentai	10,-	GEK 38026/1-10 A 2791 /1-10	
27.	Koklių plokštinių fragmentai. 3 vnt.	Fragmentai	5,-	GEK 38027/1-3 A 2792/1-3	
28.	Moneta, šilingas. 1665 m. Lenkijos kalykla. Jono Kazimiero (1648-1668)	Padengtas patina, vienas kraštas nutrupėjęs	5,-	GEK 38028 NM	
29.	Moneta, šilingas. 1666 (?) m. Lenkijos kalykla. Jono Kazimiero (1648-1668)	Padengtas patina, kraštelis aptrupėjęs	5,-	GEK 38029 NM	
30.	Perkasa Nr.7 Puodų molinių pakraštėlių bei sienelių fragmentai. 5 vnt.	Fragmentai	5,-	GEK 38030/1-5 A 2793/1-5	
31.	Akmeninio sviedinio fragmentas.	Išliko tik puse dirbinio	50,-	GEK 38031 A 2794	
32.	Šūrfas Nr. 1 (Diminikonų vienuolyno vidinis kiemas) Puodų molinių sienelių fragmentai. 2 vnt.	Fragmentai	2,-	GEK 38032/1-2 A 2795/1-2	
33.	Elektros trasa Puodų molinių, sienelių, pakraštėlių fragmentai.	Fragmentai	18,-	GEK 38033/1-18 A 2796/1-18	
34.	Perkasos Nr.3-7 bei elektros kabelio trasa Puodų molinių sienelių, pakraštėlių, dugnelių bei koklių fragmentai. 4498 vnt.	Fragmentai	4498,-	AP 547 /1-4498	
		Bendra vertė:	7875 Lt.		

Iš viso pagal aktą, priimta 4907 (keturi tūkstančiai devyni šimtai septyni) eksponatai

Pagrindas: 2010 m. archeologinių tyrinėjimų ataskaita ir vertinimo komisijos protokolas Nr. 2, 2011-04-04

Aktas surašytas 3 egz.

Priėmė:

 Irena Senulienė

Perdavė:

 Ugnius Budvydas

Leidimas galioja iki 2010-11-30

L E I D I M A S

vykdyti archeologinius tyrimus

2010-06-09 Nr. 87
Vilnius

Pagal Lietuvos Respublikos nekilnojamojo kultūros paveldo apsaugos įstatymo 18 str. šis leidimas išduotas **U. Budvydui** vykdyti Trakų pusiasalio pilies liekanų ir kitų statinių komplekso (1021) teritorijos, Trakų m., **archeologinius tyrinėjimus**, taip pat naudoti elektronines priemones, sudarinėti planus, filmuoti, fotografuoti, piešti, rinkti radinius ir mėginius tiriamame objekte. Tyrimų projektas: Archeologinių tyrimų Trakų Dominikonų vienuolyno bei Pusiasalio pilies (22720, 1021, G29KP, Trakai) teritorijoje projektas, 2010-06-01, Nr. 87.

Kontrolės skyriaus vedėjas



R.Kraujalis

Ugnius Budvydas
Trakų istorijos muziejus

Priedas Nr.3

Kultūros Paveldo departamento
Mokslinei archeologijos komisijai

Archeologinių tyrimų Trakų Dominikonų vienuolyno bei Pusiasalio pilies (22720, 1021, G29KP, Trakai) vidiniuose kiemuose

PROJEKTAS

Trakų istorijos muziejus siekdamas įgyvendinti projektą „Trakų pusiasalio pilies pritaikymas turizmo reikmėms“, kuris yra įtraukas į patvirtintą Valstybės planuojamų turizmo projektų, siūlomų finansuoti pagal sanglaudos skatinimo veiksmų programą. Numato XVIII a. Dominikonų vienuolyno rekonstravimą, įrengiant patalpas tarp vienuolyno korpusų buvusių bažnyčios rūsių lygyje. Restauruojamose bei atkuriamose erdvėse numatyta įrengti eksponatų saugyklas, restauravimo dirbtuves, patalpas muziejaus ekspozicijai ir kt. Taip pat įrengti lietaus, buitinę nuotekynę, naujai nutiesti elektros bei apšvietimo kabelius.

2010 metais, pirmajame etape, numatyta atlikti šiuos darbus :

1. Įrengti lietaus bei buitinę nuotekynes, kurių bendras ilgis 260 m, trasų plotis – 1-1,5 m, projektinis gylis 1,5 m (žr. brėž. Nr.1). Be to, trasas jungs 23 šuliniai, kurių gylis 1,5 m. Dominikonų vienuolyno vidiniame kieme (žr. priedą Nr.2) būtų įrengtas lietaus nuotekynės šulinys (gylis 1,5 m) bei atraminis betoninis stulpas (0,5x1 m storio).
2. 2010 metais taip pat numatyta iširti XVIII-XIX a. griuvenas esančias pietvakarinio Dominikonų vienuolyno korpuso rūsyje, tai yra patalpoje 3 (žr. priedą Nr.2).

Vykdamas aukščiau išvardintus darbus būtina atlikti archeologinius tyrimus, kurie taip pat vyks keliais etapais:

1. Tiesiant lietaus bei buitinių nuotekynės trasas, dalis jų eis šalia ankstesniais metais tyrinėtų vietų (žr. brėž. Nr.1, 3). 1986, 1989, 1998-1999 m. šalia lietaus trasos atkarpos A, kurios ilgis 110 m (žr. brėž. Nr.1, 3) buvo atlikti archeologiniai tyrimai (tyr. vad. B. Lisauskaitė bei G. Gendrėnas). Jų metu fiksuotas 1,5 m storio supiltinis žvyro ir smulkių griuvenų sluoksnis, po juo atkastas 8-15 cm storio juodos žemės sluoksnis susidaręs virš natūralaus žemės paviršiaus. Pastarasis sluoksnis datuotas 16 a. pab. - 17 a. Atsižvelgiant į šių tyrimų išvadas šioje trasos atkarpoje projektinis gylis sieks supiltinio žvyro ir smulkių griuvenų sluoksnį. Todėl archeologinius tyrimus planuojama atlikti per trasos plotį ir iki projekcinio jos gylio (1,5 m). Projektuojamos trasos

atkarpoje yra numatyti 8 šuliniai (dalis jų yra vienas šalia kito). Ties šiais šuliniais numatomas trasos išplatėjimas. Dalies šulinių (L1-2 ir L1-3) gylis sieks 1,85 ir 2,4 m (žr. brėžinį Nr.1). Trasos tyrimo metu pasiekus archeologiniu požiūriu vertingus kultūrinius sluoksnius būtų kasama iki įžemio.

Lietaus bei buitinės nuotekynės trasos atkarpa B yra 70 m ilgio (žr. brėž. Nr.1). Ji suprojektuota šalia PV Pusiasalio pilies gynybinės sienos, buvusio gynybinio griovio vietoje. Šioje vietoje žemės paviršius stipriai žemėja Bernardinų ežero kryptimi. Jei, ties Kęstučio gatve absoliutus aukštis yra 155,53 m, tai trasos PR gale – Habs 149.99 m. 2005 metais archeologas V. Juškaitis šioje vietoje vykdė 65 m ilgio vandentiekio trasos archeologinius tyrimus (žr. brėž. Nr.3). Kasinėjimai vyko iki projekcinio gylio – 1,7 m. Tyrimo metu per visą trasos gylį fiksuoti XX a. suardymai (griuvėnų sluoksnis). Sluoksnio apačia nepasiekta. Tik trasos dalyje šalia Bernardinų ežero, po griuvenomis, atsidendę sąnašiniai sluoksniai (Habs 149.2 m), kurie galėtų žymėti gynybinio griovio apačią. Deja, dėl tyrimų fragmentiškumo platesnių išvadų negalima daryti. Tačiau, atsižvelgiant į sąnašinių sluoksnio bei dabartinės Kęstučio gatvės aukščių altitudes tikėtina, jog gynybiniame griovyje yra iki 6 m storio supiltinis sluoksnis. Todėl 2010 m. projektuojamos lietaus bei buitinės nuotekynės trasos vietoje archeologinius tyrimus numatoma atlikti iki projekcinio 1,5-2 m gylio. Trasos plotis - 1-1,5 m. Dalis trasos, ties Kęstučio gatve (apie 20 m ilgio atkarpa), yra 3 m gylio. Todėl šios trasos dalies plotis priklausys nuo grunto struktūros bei darbų saugos reikalavimų. Archeologinių tyrimų metu būsimų šulinių vietose numatomas trasos išplatėjimas. Archeologinių tyrimų metu trasos bei šulinių vietose aptikus vertingą kultūrinį sluoksnį jis bus ištirtas iki įžemio.

Lietaus bei buitinės nuotekynės trasos atkarpa C yra 65 m ilgio, projekcinis gylis 1,5 m (žr. brėž. Nr.1). Ji suprojektuota prie Dominikonų vienuolyno PV sienos. Šalia busimos trasos yra anksčiau pakloti šiluminiai bei vandentiekio tinklai. 1970 m. archeologė I Jučienė prie PV vienuolyno sienos ištyrė 1x1,3 m dydžio perkasą (?). Kasinėjimų metu nuo pat žemės paviršiaus fiksuotas 1,9-2 m storio griuvėnų sluoksnis*. Po juo atsidendę 70 cm pločio akmenų grindinys, kuris anot archeologės „padarytas žymiai vėliau negu čia buvo statyta Dominikonų bažnyčia“. Po grindinių fiksuotas supiltinis smėlingas žvyras su smulkiomis plytų nuolaužomis, kalkėmis ir medienos degėsiomis. Įžemis nepasiekta. Todėl 2010 metais lietaus nuotekynės trasos vietoje archeologiniai tyrimai vyks iki projekcinio gylio – 1,5 m. Trasos plotis iki 1 m. Kasinėjimų metu būsimų šulinių vietose numatomas traso išplatėjimas. Vienintelio šulinio L1-10 gylis sieks 3 m. Archeologinių tyrimų metu trasos bei šulinių vietose aptikus vertingą kultūrinį sluoksnį jis bus ištirtas iki įžemio.

2. Antrajame darbų etape numatyta išvalyti XVIII-XIX a. griuvenas esančias pietvakarinio

* Pastaba: I. Jučienės pateiktas perkasos sluoksnių aprašymas skiriasi nuo archeologinių tyrimų ataskaitoje esamo brėžinio.

Dominikonų vienuolyno korpuso rūsyje, tai yra patalpoje 3 (žr. priedą Nr.2). Ji 3x3 m dydžio (9 m²), iki pat pirmo aukšto užpildyta žemėmis bei plytgaliais. Patalpa būtų ištirta iki šiuo metu jau atvalyto vienuolyno rūsio grindų lygio. Be to, vidiniame vienuolyno kieme, būsimo šulinio vietoje, planuojama iširti 2x2 m dydžio šurfą (žr. brėž. Nr.2). 1986 m. archeologas G. Gendrėnas šalimais atliko archeologinius tyrimus (žr. brėž. Nr.3), kurių metu šurfe Nr.3, po XIX a. akmenų grindiniu (dabartinis žemės paviršius), atsidengė 1,5 m storio žvyringas smėlis su smulkiomis griuvenomis. Po jomis fiksuotas įžemis (Habs 152,5 m). Dėl šių priežasčių (nesant vertingam kultūriniam sluoksniui) būsimo šulinio vietoje šurfą planuojama kasti iki projekcinio gylio – 1,5 m.

Tad 2010 metais lietaus bei buitinės nuotekynės vietoje planuojamas iširti bendras plotas yra apie 260 m². Visi žemės kasimo darbai vyks rankiniu būdu.

Prašau išduoti leidimą vykdyti archeologinius tyrimus Dominikonų vienuolyne bei jo aplinkoje tiesiamų lietaus ir buitinių nuotekynių trasų vietose.

Brėžiniai :

1. Lietaus nuotekynių trasos, Trakų Pusiasalio pilis bei Dominikonų vienuolynas (M1:500).
2. 2010 m. planuojamos tyrimų vietos vidiniame Dominikonų vienuolyno kieme bei rūsyje.
3. Iki 2005 metų Dominikonų vienuolyne bei jo aplinkoje atlikti archeologiniai tyrimai.

U. Budvydas



- F1 — PROJEKTUOJAMABUITINĖ NUOTEKYNĖ
- L1 — PROJEKTUOJAMA LIETAUS NUOTEKYNĖ
- E1 — PROJEKTUOJAMAS 0,4 kV ELEKTROS KABELIS
- E2 — PROJEKTUOJAMAS 0,4 kV APŠVIETIMO ELEKTROS KABELIS
- PROJEKTUOJAMA TRANZITINĖ KABELINĖ DĖŽĖ
- × — DEMONTUOJAMI ELEKTROS KABELIAI

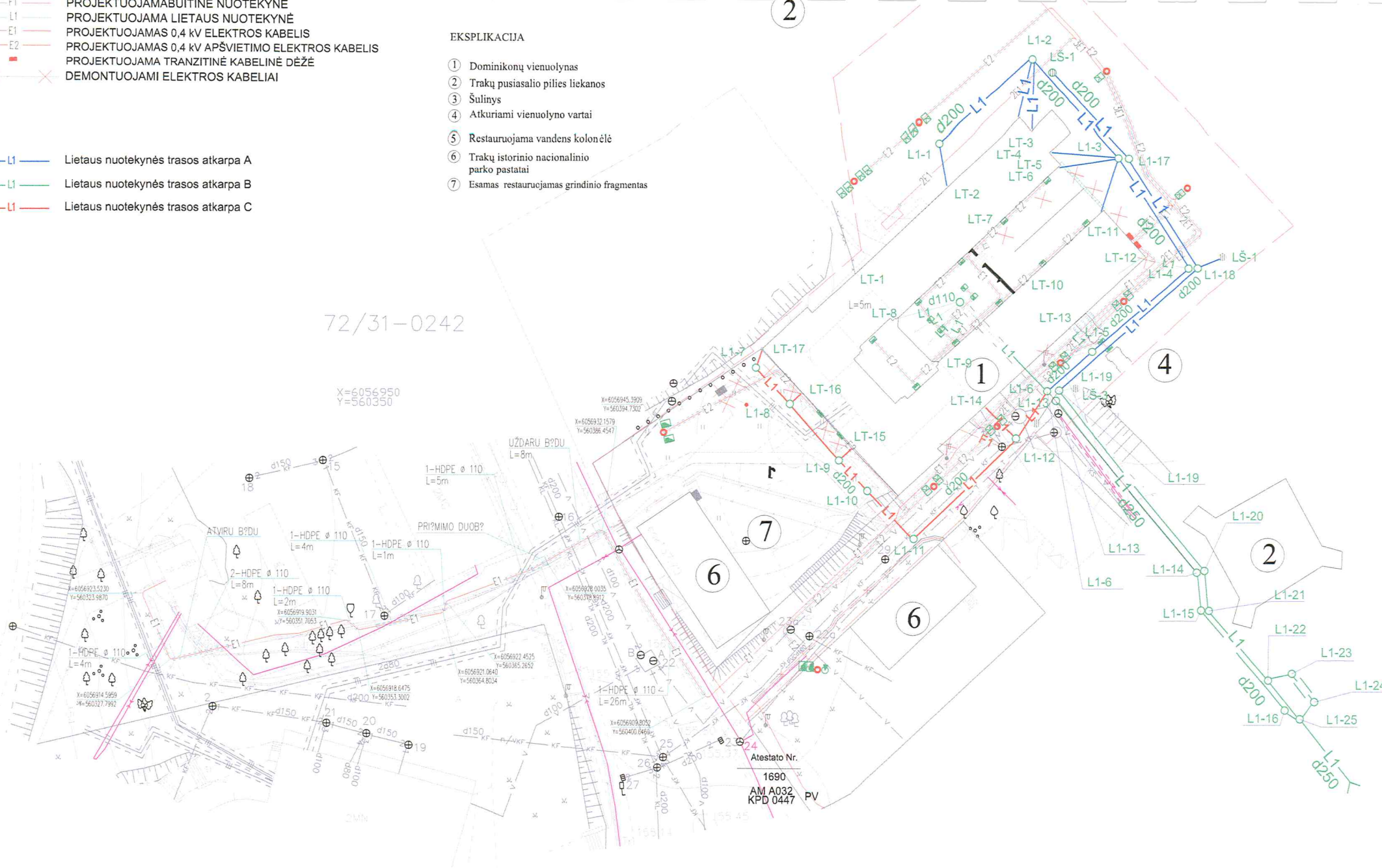
- L1 — Lietaus nuotekynės trasos atkarpa A
- L1 — Lietaus nuotekynės trasos atkarpa B
- L1 — Lietaus nuotekynės trasos atkarpa C

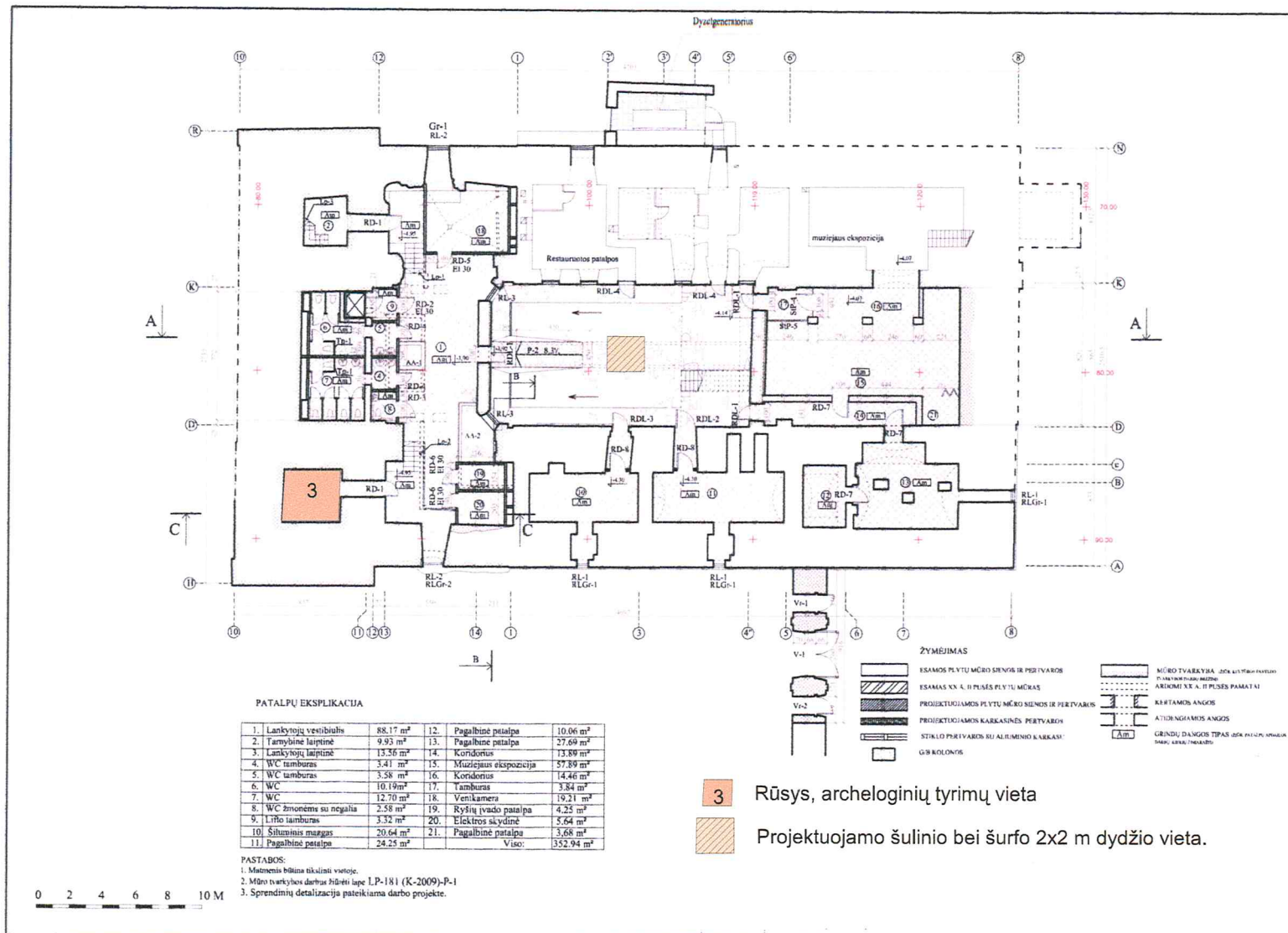
EKSPLIKACIJA

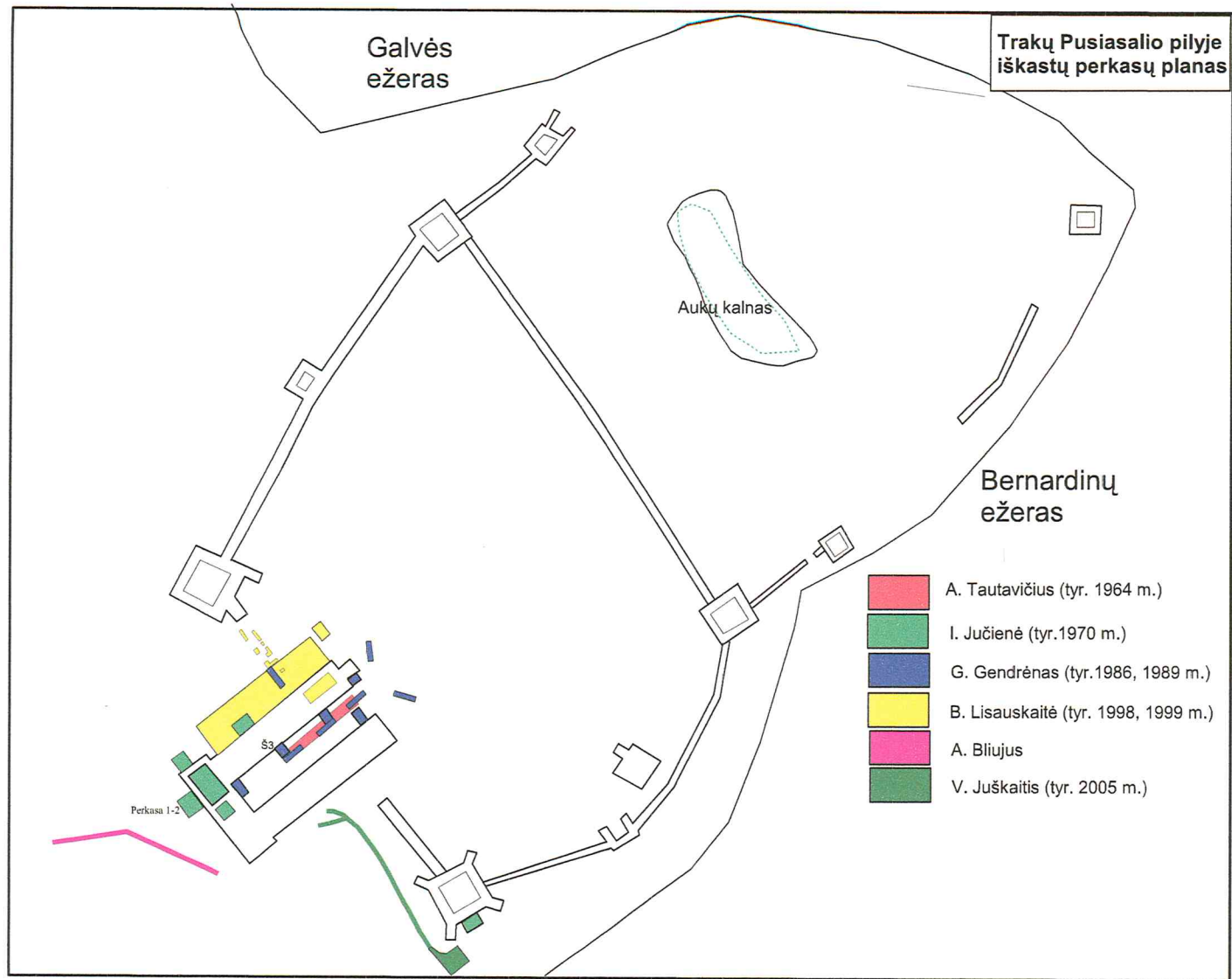
- ① Dominikonų vienuolynas
- ② Trakų pusiasalio pilies liekanos
- ③ Šulinys
- ④ Atkuriami vienuolyno vartai
- ⑤ Restauruojama vandens kolonėlė
- ⑥ Trakų istorinio nacionalinio parko pastatai
- ⑦ Esamas restauruojamas grindinio fragmentas

72/31-0242

X=6056950
Y=5603350







Ugnius Budvydas
Trakų istorijos muziejus

Priedas Nr.4

Kultūros Paveldo departamento
Mokslinei archeologijos komisijai

**Archeologinių tyrimų Trakų Dominikonų vienuolyno bei Pusiasalio pilies (22720, 1021,
G29KP, Trakai)**

PROJEKTO PAPILDYMAS

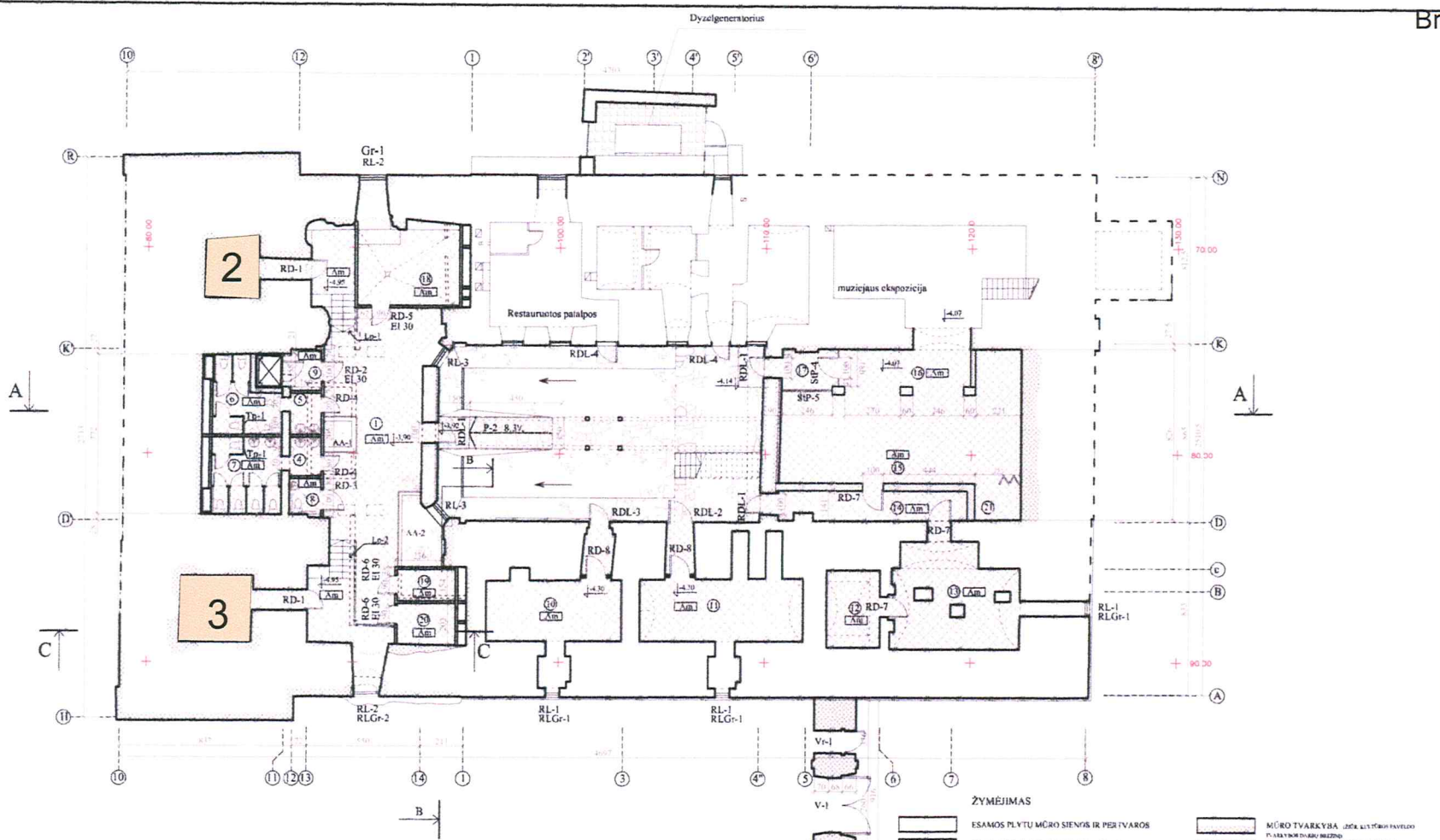
Pagal ankščiau pateiktą projektą buvo numatyta ištirti XVIII-XIX a. griuvenas esančias pietvakarinio Dominikonų vienuolyno korpuso rūsyje, tai yra patalpoje 3 (žr. priedą Nr.1). Patalpa iki pat pirmo aukšto užpildyta žemėmis bei plytgaliais. Planuota patalpą ištirti iki šiuo metu jau atvalyto vienuolyno rūsio grindų lygio. Tačiau, užsakovui nusprendus patalpose 2 ir 3 (žr. priedą Nr.1;) apšiltinti grindis, yra būtina papildomai įsigilinti 30 cm žemiau dabartinio rūsio lygio. Šiuo metu minėtose patalpose vienuolyno laikų grindys yra neišlikusios. Patalpoje 2 grindų pagrindą sudaro statybinės griuvenos. Patalpa 2 – 2,6x2,6 m dydžio, patalpa 3 – 3x3 m dydžio. Prašau mokslinės archeologijos komisijos pritarti projekto papildymui.

Brėžiniai :

1. 2010 m. planuojamos tyrimų vietos Dominikonų vienuolyne.

U. Budvydas





PATALPŲ EKSPLIKACIJA

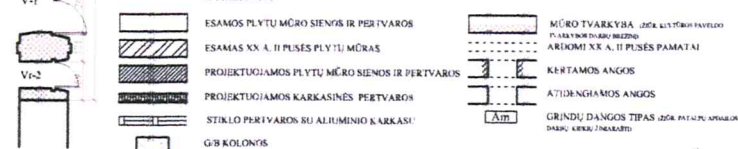
1. Lankytojų vestibulis	88,17 m ²	12. Pagalbinė patalpa	10,06 m ²
2. Tarmybė laiptinė	9,93 m ²	13. Pagalbinė patalpa	27,69 m ²
3. Lankytojų laiptinė	13,56 m ²	14. Koridorius	13,89 m ²
4. WC tamburas	3,41 m ²	15. Muziejaus ekspozicija	57,89 m ²
5. WC tamburas	3,58 m ²	16. Koridorius	14,46 m ²
6. WC	10,19 m ²	17. Tamburas	3,84 m ²
7. WC	12,70 m ²	18. Venikamera	19,21 m ²
8. WC žmonėms su negalia	2,58 m ²	19. Ryslių įvado patalpa	4,25 m ²
9. Lifto tamburas	3,32 m ²	20. Elektros skydinė	5,64 m ²
10. Šiluminis maugas	20,64 m ²	21. Pagalbinė patalpa	3,68 m ²
11. Pagalbinė patalpa	24,25 m ²	Viso:	352,94 m ²

PASTABOS:

1. Matmenis būtina tikslinti vietoje.
2. Mūro tvarkybos darbus žiūrėti lape LP-181 (K-2009)-P-1
3. Sprendinių detalizacija pateikiama darbo projekte.

0 2 4 6 8 10 M

ŽYMEJIMAS



3 Rūsų, archeologinių tyrimų vieta

Ugnius Budvydas
Trakų istorijos muziejus

Priedas Nr.5

Kultūros Paveldo departamento
Mokslinei archeologijos komisijai

**Archeologinių tyrimų Trakų Dominikonų vienuolyno bei Pusiasalio pilyje (22720, 1021,
G29KP, Trakai)**

PROJEKTO PAPILDYMAS

Trakų istorijos muziejus siekdamas įgyvendinti projektą „Trakų pusiasalio pilies pritaikymas turizmo reikmėms“, kuris yra įtrauktas į patvirtintą Valstybės planuojamų turizmo projektų, siūlomų finansuoti pagal sanglaudos skatinimo veiksmų programą. Numato XVIII a. Dominikonų vienuolyno rekonstravimą, įrengiant patalpas tarp vienuolyno korpusų buvusių bažnyčios rūsių lygyje. Restauruojamose bei atkuriamose erdvėse numatyta įrengti eksponatų saugyklas, restauravimo dirbtuves, patalpas muziejaus ekspozicijai ir kt.

Prieš vykdant minėtus darbus būtina atlikti išsamius archeologinius tyrimus Dominikonų vienuolyno vidiniame kieme (žr. priedą Nr.1, 2). 1964 m. šioje kiemo dalyje archeologinius tyrimus vykdė A. Tautavičius, o 1986 m. kasinėjimus atliko G. Gendrėnas (žr. priedą Nr.2). Tyrimų metu fiksuotas 4 m storio griuvenų sluoksnis, įžemis nepasiektas. 2010 m. numatoma ištirti 8x15 m dydžio plotą, viso 120 m² (žr. priedą Nr.2). Archeologiniai tyrimai bus atliekami iki įžemio.

Be to, rugpjūčio-rugsėjo mėnesiais pusiasalio pilyje numatoma nutiesti elektros kabelio trasas (žr. priedą Nr.3). Bendras trasų ilgis 456 m, plotis iki 1 m, projektinis gylis 70 cm. Archeologinius tyrimus planuojam atlikti per trasos plotį ir iki projekcinio jos gylio (0,7 m). Trasos tyrimo metu pasiekus archeologiniu požiūriu vertingus kultūrinius sluoksnius būtų kasama iki įžemio.

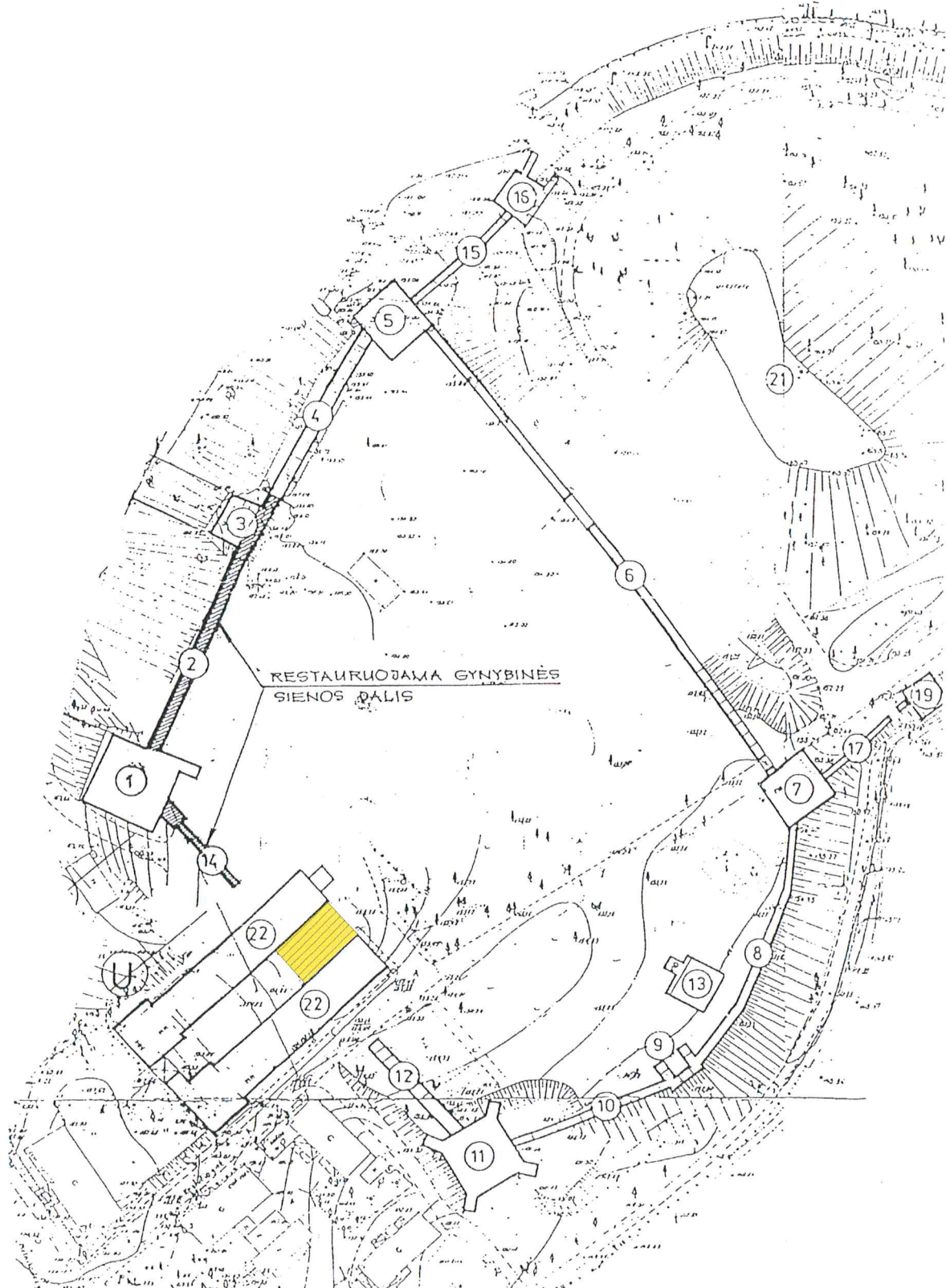
Prašau mokslinės archeologijos komisijos pritarti projekto papildymui.

Priedai :

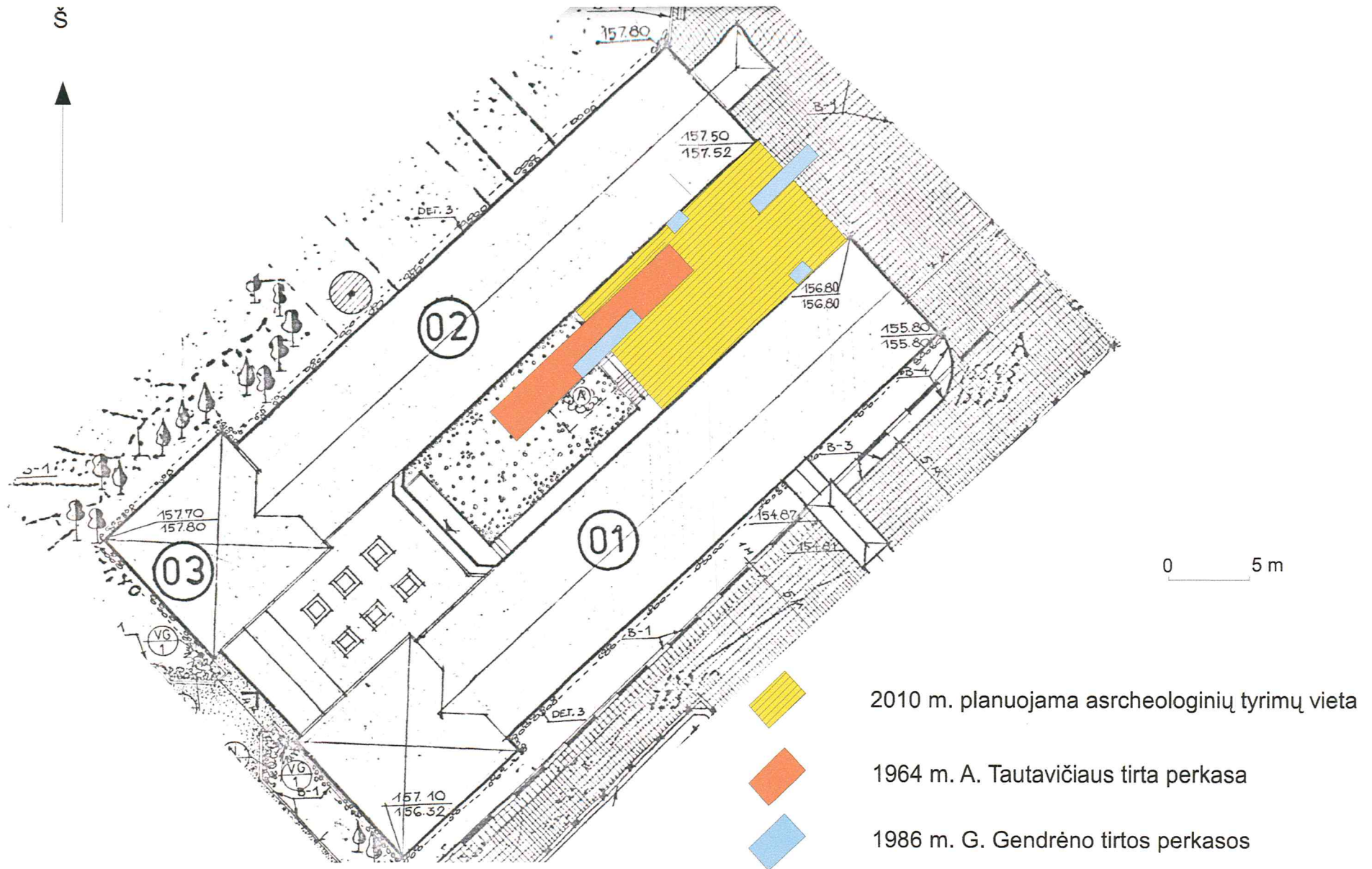
1. Archeologinių tyrimų vieta, Trakų Pusiasalio pilis bei Dominikonų vienuolynas.
2. 2010 m. planuojamos perkasos vieta vidiniame Dominikonų vienuolyno kieme.
3. Planuojamos kasti elektros kabelių trasos Pusiasalio pilyje bei Trakų mieste
(M1:500)

U. Budvydas





Archeologinių tyrimų vieta

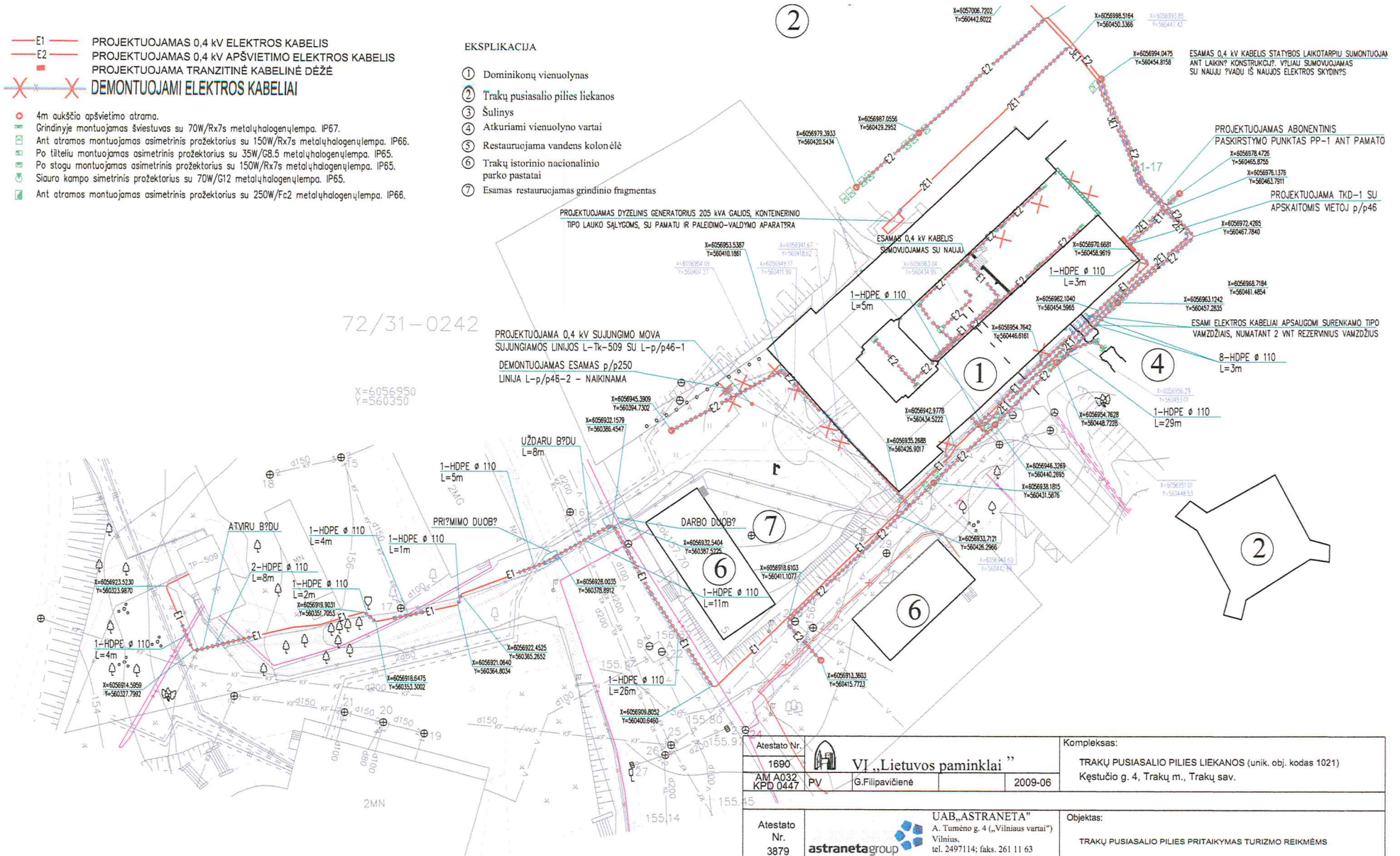


- E1 — PROJEKTUOJAMAS 0,4 KV ELEKTROS KABELIS
- E2 — PROJEKTUOJAMAS 0,4 KV APŠVIETIMO ELEKTROS KABELIS
- PROJEKTUOJAMA TRANZITINĖ KABELINĖ DĖŽĖ
- X X — DEMONTUOJAMI ELEKTROS KABELIAI

- 4m aukščio apšvietimo atrama.
- Grindinyje montuojamas šviestuvas su 70W/Rx7s metalohalogenulempa. IP67.
- Ant atramos montuojamas asimetrisis prožektorius su 150W/Rx7s metalohalogenulempa. IP66.
- Po tilteiliu montuojamas asimetrisis prožektorius su 35W/C8.5 metalohalogenulempa. IP65.
- Po stogu montuojamas asimetrisis prožektorius su 150W/Rx7s metalohalogenulempa. IP65.
- Siauro kampo simetrisis prožektorius su 70W/G12 metalohalogenulempa. IP65.
- Ant atramos montuojamas asimetrisis prožektorius su 250W/Fc2 metalohalogenulempa. IP66.

EKSPLIKACIJA

- ① Dominikonų vienuolynas
- ② Trakų pusiasalio pilies liekanos
- ③ Šulinys
- ④ Atkuriami vienuolyno vartai
- ⑤ Restauruojama vandens kolonėlė
- ⑥ Trakų istorinio nacionalinio parko pastatai
- ⑦ Esamas restauruojamas grindinio fragmentas



72/31-0242

X=6056950
Y=560350

PROJEKTUOJAMA 0,4 KV SUJUNGIMO MOVA
SUJUNGIAMOS LINIJOS L-Tk-509 SU L-p/p46-1
DEMONTUOJAMAS ESAMAS p/p250
LINIJA L-p/p46-2 - NAIKINAMA

UŽDARU B?DU
L=8m

ATVIRU B?DU
1-HDPE Ø 110
L=4m

PRI?IMO DUOB?
1-HDPE Ø 110
L=1m

DARBO DUOB?
1-HDPE Ø 110
L=11m

1-HDPE Ø 110
L=4m

2-HDPE Ø 110
L=8m

1-HDPE Ø 110
L=2m

1-HDPE Ø 110
L=26m

1-HDPE Ø 110
L=5m

1-HDPE Ø 110
L=3m

1-HDPE Ø 110
L=5m

8-HDPE Ø 110
L=3m

1-HDPE Ø 110
L=29m

Atestato Nr. 1690		VI „Lietuvos paminklai“ G. Filipavičienė	Kompleksas: TRAKŲ PUSIASALIO PILIES LIEKANOS (unik. obj. kodas 1021) Kęstučio g. 4, Trakų m., Trakų sav.	
AIM A032 KPD 0447			2009-06	
Atestato Nr. 3879	UAB „ASTRANETA“ A. Tumėno g. 4 („Vilniaus vartai“) Vilnius, tel. 2497114; faks. 261 11 63 e. paštas: projektai@astraneta.lt		Objektas: TRAKŲ PUSIASALIO PILIES PRITAIKYMAS TURIZMO REIKMĖMS	
18506	PDV	M. MINDERIS	2009-06	Brėžinys: M 1:500
19737	PDV	S.KOSTIUKVIČIENĖ	2009-06	Laida 0
Etapas Statytojas:			Brėžinio žymuo:	Brėž.nr. Brėž.sk.

Ugnius Budvydas
Trakų istorijos muziejus

Priedas Nr.6

Kultūros Paveldo departamento
Mokslinei archeologijos komisijai

**Archeologinių tyrimų Trakų Dominikonų vienuolyno bei Pusiasalio pilyje (22720, 1021,
G29KP, Trakai)**

PROJEKTO PAPILDYMAS

Vykdamas XVIII a. pabaigoje – XIX a. pirmoje pusėje statyto Dominikonų vienuolyno rekonstrukciją yra būtina apšiltinti pietrytinių bei pietvakarinių sienų pamatus (žr. priedą Nr.1). Apšiltinti planuojama tik 1 metro gylio pamatus. Todėl palei minėtas vienuolyno sienas planuojama iširti 79 m ilgio, 1 m pločio perkasą (79 m²). Šalimais yra pakloti elektros, šilumos bei vandentiekio tinklai. 1970 m. archeologė I Jučienė prie PV vienuolyno sienos ištyrė 1x1,3 m dydžio perkasą (?). Kasinėjimų metu nuo pat žemės paviršiaus fiksuotas 1,9-2 m storio griuvenų sluoksnis. Be to, 2010 metais projekto autorius atliko archeologinius tyrimus lietaus nuotekynės trasų vietose, jų metu šalia minėtų vienuolyno sienų nefiksuotas archeologiniu požiūriu vertingas kultūrinis sluoksnis. Todėl numatoma archeologinius tyrimus, šalia PV ir PR Dominikonų vienuolyno sienos, atlikti iki projektinio gylio (1 m).

Prašau mokslinės archeologijos komisijos pritarti projekto papildymui.

Priedai :

1. Archeologinių tyrimų vieta, Dominikonų vienuolynas.

U. Budvydas



- F1 — PROJEKTUOJAMABUITINĖ NUOTEKYNĖ
- L1 — PROJEKTUOJAMA LIETAUS NUOTEKYNĖ
- E1 — PROJEKTUOJAMAS 0,4 kV ELEKTROS KABELIS
- E2 — PROJEKTUOJAMAS 0,4 kV APŠVIETIMO ELEKTROS KABELIS
- PROJEKTUOJAMA TRANZITINĖ KABELINĖ DĖŽĖ
- ✕ DEMONTUOJAMI ELEKTROS KABELIAI

- L1 — Lietaus nuotekynės trasos atkarpa A
- L1 — Lietaus nuotekynės trasos atkarpa B
- L1 — Lietaus nuotekynės trasos atkarpa C

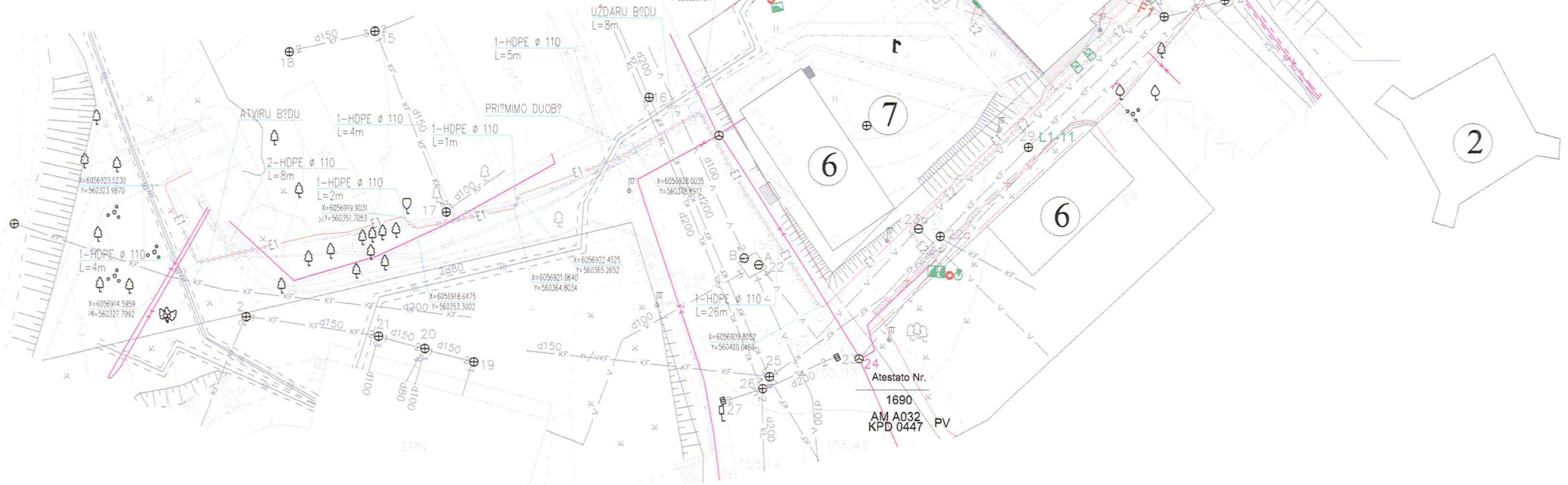
Apšiltinamos sienos

EKSPLIKACIJA

- ① Dominikonų vienuolynas
- ② Trakų pusiasalio pilies liekanos
- ③ Šulinys
- ④ Atkuriami vienuolyno vartai
- ⑤ Restauruojama vandens kolonėlė
- ⑥ Trakų istorinio nacionalinio parko pastatai
- ⑦ Esamas restauruojamas grindinio fragmentas

72/31-0242

X=6056950
Y=5603350



Atestato Nr.
1690
AM A032
KPD 0447
PV