

Maišiagalos piliakalnio su gyvenviete (reg. Nr. 24178) ir Maišiagalos buvusio dvaro sodybos fragmentų (reg. Nr. 900) vizualinės apsaugos pozonis Vilniaus, Šv. Antano, g., Maišiagalos mstl., Vilniaus raj.

Archeologinių žvalgomųjų tyrimų ataskaita, 2011 m.

Archeologė Birutė Lisauskaitė, leidimas 2011-05-11 Nr. 68

Kultūros paveldo centro Paveldosaugos bibliotekos Dokumentų fondai
Fondo Nr. _____
Apyrašo Nr. _____
Apsk. Vien. Nr. _____

39
1 22 31

Maišiagala, 2011

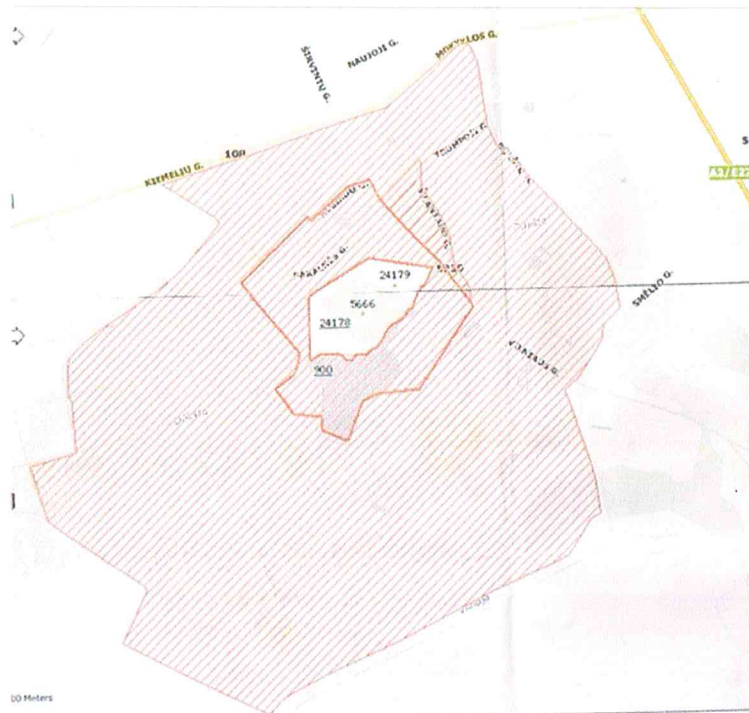
TURINYS

Įvadas.....	3
Trumpa istorinė pažyma.....	6
Tyrimų aprašymas.....	11
Šv. Antano g.....	11
Vilniaus g.	23
Plotas Nr.1.....	36
Išvados.....	45
Radinių sąrašas.....	48
Brėžinių sąrašas.....	73
Brėžiniai.....	74
Nuotraukų sąrašas.....	89
Nuotraukos.....	92
Priedų sąrašas.....	132
Priedai.....	133

ĮVADAS

2011 m. gegužės mėn. buvo tęsiami 2010 m. pradėti archeologiniai žvalgomieji tyrimai nekilnojamosios kultūros vertybės, Maišiagalos piliakalnio su gyvenvieta (reg. Nr. 24178) ir Maišiagalos buv. dvaro sodybos fragmentų (reg. Nr. 900) vizualinės apsaugos pozonio Vilniaus, Šv. Antano g., Maišiagalos miestelyje, Vilniaus raj. Žvalgomieji archeologiniai tyrimai vykdyti realizuojant Maišiagalos miestelio vandentvarkos projektą. Tyrimai vykdyti vandentiekio ir buitinės nuotekynės magistralinių tinklų ir įvadų vietose.

Maišiagalos miestelis, pagal istorinius tyrimus, būdamas vienas iš seniausių Lietuvos miestų, dėl nesuprantamų priežasčių nėra įtrauktas į Lietuvos Respublikos kultūros paveldo registrą ir todėl visa ūkinė veikla miestelyje neregamentuota išskyrus apribojimus, kurie jam taikomi kaip objektui, esančiam Maišiagalos piliakalnio su gyvenvieta (reg. Nr. 24178) ir Maišiagalos buv. dvaro sodybos fragmentų (reg. Nr. 900) vizualinės apsaugos 1415000 m² dydžio pozonyje (1 pav.). O ir šių reglamentų, kurie bent teoriškai užtikrina išskirtinai vertingų kultūrinio kraštovaizdžio prasme - Maišiagalos piliakalnio su gyvenvieta ir labai apleistų Maišiagalos dvaro fragmentų vizualinę apsaugą nuo nepageidautinos vizualinės taršos yra nesilaikoma.



Schema iš LR kultūros paveldo registro. Maišiagalos piliakalnio su gyvenvieta (reg. Nr. 24178) ir Maišiagalos buv. dvaro sodybos fragmentų (reg. Nr. 900) teritorija su apsaugos zona.

1 pav.

Archeologiniai tyrimai Maišiagalos miestelyje už Maišiagalos piliakalnio ir Maišiagalos dvaro teritorijos ribų yra vykdyti fragmentiškai.

2008 m. archeologiniai žvalgomieji tyrimai vykdyti Kiemelių g. Nr. 16 B, archeologė I. Kaplūnaitė (1). Tyrimų metu buvo ištirtas 12,0m² plotas. Sklype rastas tik XX a. II pusės kultūrinis sluoksnis.

2008 m. archeologiniai žvalgymai buvo vykdyti Vilniaus g. tiesiant požeminę elektros liniją į rekonstruojamą Maišiagalos vidurinę mokyklą, archeologas G. Vėlius (2). Tyrimų išvadose nurodoma, kad „apie 100 m ilgio Vilniaus g. atkarpoje, esančioje priešais bažnyčią, yra išlikęs iki 20 cm storio XVI-XIX a. kultūrinis sluoksnis“.

2009 m. archeologiniai žvalgomieji tyrimai vykdyti Trumposios g. ir Dūkštų g. sankirtoje, archeologas L. Girlevičius(3). Ištirtas 8,0 m² plotas. Tyrimų metu kultūrinio sluoksnio ir radinių nerasta. Ir tais pačiais 2009 m. archeologiniai žvalgomieji tyrimai vykdyti Kiemelių g. Nr. 4, archeologas V. Suncovas (4). Ištirtas 4,5 m² dydžio plotas, t.y. 4 šurfai, bei tyrimai vykdyti 204,0 m ilgio trasoje.

2010 m. vykdyti archeologiniai žvalgomieji tyrimai nekilnojamosios kultūros vertybės, Maišiagalos piliakalnio su gyvenvieta (reg. Nr. 24178) ir Maišiagalos buv. dvaro sodybos fragmentų (reg. Nr. 900) vizualinės apsaugos pozonio Smėlio, Vilniaus, Dūkštų, Šv. Antano, Mokyklos ir Kiemelių g., Maišiagalos miestelyje, Vilniaus raj., archeologė B. Lisauskaitė (5) Tyrimai vykdyti vandentiekio ir buitinės nuotekynės magistralinių tinklų vietose. Išskasti 58 šurfai.

Apibendrinus istorinę ir archeologinę medžiagą buvo pasiūlytos nekilnojamojo kultūros paveldo objekto - Maišiagalos senojo miesto teritorijos, kuri apimtų miesto centrinėje dalyje esančios kalvos aukščiausiąją dalį, apibrėžiant ribas Vilniaus g. nuo šurfo Nr. 2 iki 31, su greta abipus gatvės esančiais sklypais, visą šv. Antano ir (Gaisrininkų g.) su abipus gatvės esančiais sklypais bei aukščiausiąją dalį Trumposios g., šurfų Nr. 23, 24 teritorija, su greta esančiais sklypais, ribos. Taip pat įvertinant objekto istorinę vertę buvo pasiūlyta parengti paveldotvarkinį planą Maišiagalos, kaip urbanistinio paveldo objekto, kurio viena iš verčių būtų išlikęs gatvių tinklas ir dangos įrengimo technologija.

1. I. Kaplūnaitė. Maišiagala, Kiemelių g. 16B, piliakalnio vizualinės apsaugos zona (Vilniaus r.). Tirtų paminklų sąrašas// Archeologiniai tyrinėjimai Lietuvoje 2008 m. Vilnius, 2009. P. 558.

2. G. Vėlius. Žvalgymai Vilniaus g.// Archeologiniai tyrinėjimai Lietuvoje 2008 m. Vilnius, 2009. P.362.

3. L. Girlevičius. Maišiagala, Dūkštų g. ir Trumposios g. sankirta (Vilniaus r.). Tirtų vietų sąrašas//Archeologiniai tyrinėjimai Lietuvoje 2009 m. Vilnius, 2010. P.500.

4. V. Suncovas. Maišiagala, Šv. Antano/Kiemelių g. 4, piliakalnio su gyvenvieta apsaugos zona (Vilniaus r.). Tirtų vietų sąrašas//Archeologiniai tyrinėjimai Lietuvoje 2009 m. Vilnius, 2010. P.501.

5. B. Lisauskaitė. Maišiagalos piliakalnio su gyvenvieta (reg. Nr. 24178) ir Maišiagalos buvusio dvaro sodybos fragmentų (reg. Nr. 900) vizualinės apsaugos pozonis Vilniaus, Šv. Antano, g., Maišiagalos mstl., Vilniaus raj., archeologinių žvalgomųjų tyrimų ataskaita, 2010 m.

Archeologinių tyrimų autorė kreipėsi į Kultūros paveldo departamento Vilniaus teritorinį padalinį 2010-08-23 raštu „Dėl grindinio Vilniaus gatvėje, Maišiagoje“ (priedas Nr. 1). 2010-09-21 Kultūros paveldo departamento prie LR kultūros ministerijos vertinimo taryba apsvarstė grindinių išsaugojimo klausimą ir nutarė priimti sprendimą artimiausiame posėdyje (protokolas Nr. VT-66). Absurdiškas sprendimas buvo priimtas 2010-12-07 vertinimo tarybos posėdyje (priedas Nr. 2), kuriame pasisakė ekspertė M. Drėmaitė ir kurios nuomone Maišiagoje yra „tipiniai grindiniai“ (priedas Nr. 3). Nors LR kultūros ministras A. Gelūnas 2011-01-14 įsakymu Nr. ĮV-17 „Dėl vietovių, kurioms, vadovaujantis Lietuvos Respublikos nekilnojamojo kultūros paveldo apsaugos įstatymu, turėtų būti suteikta teisinė apsauga, sąrašo patvirtinimo“ pavedė įvertinti ir nustatyti tarp kitų ir Maišiagalos miestelio istorinės dalies vertingąsias sąvybes ir pateikti vertinimo tarybai svarstyti (priedas Nr. 4). Kadangi, vertinimo taryba atsisakė suteikti apsaugą šv. Antano ir Vilniaus g. grindiniams, 2011-02-22 kreipiausi į Kultūros paveldo apsaugos departamento direktorę D. Varnaitę „Dėl Maišiagalos miestelio įtraukimo į kultūros paveldo objektų registrą“ kaip archeologijos paveldo objekto (priedas Nr. 5). Tyrimų ataskaitos rengimo metu, jei galima tikėti gautu raštu, vėl pradėta objekto vertinimo procedūra (priedas Nr. 6).

2011 m. archeologiniai žvalgomieji tyrimai vykdyti pagal autorės parengtą ir Mokslinės archeologijos komisijos aprobuotą Archeologinių žvalgomųjų tyrimų programą (priedas Nr. 7), bei jos papildymą (priedas Nr. 8) ir 2011-05-11 išduotą Leidimą vykdyti archeologinius tyrimus Nr. 68 (priedas Nr. 9), vadovaujantis tokio pobūdžio tyrimus reglamentuojančių teisės aktų nustatyta metodika ir tvarka.

Archeologinių žvalgomųjų tyrimų užsakovas „YY Kausta“.

Archeologinius žvalgomuosius tyrimus vykdė ir tyrimų ataskaitą rengė archeologė B. Lissauskaitė, (nkv. Nr. 1697).

TRUMPA ISTORINĖ PAŽYMA

Maišiagala istoriniuose šaltiniuose pirmą kartą paminėta 1365m., kai kryžiuočiai sunaikino pilį, buvusią pakeliui į Kernavę. Tačiau bene reikšmingiausias ir svarbiausias istorinis veiksmas siejamas su Maišiagala yra J. Dluogošo pateikta žinia, kad „viename iš ypatingų lietuvių miškų, kuriuose giminės ar šeimos turėdavo tam tikrus židinius mirusiųjų kūnams deginti, su puikiausiu žirgu, uždengtu perlais ir brangakmeniais атаusta gūnia, apvilktas aukso apvadais žėrinčiu purpuriniu drabužiu, paaukuotu sidabro diržu perjuostu apsiaustu, buvo sudegintas Lietuvos didysis kunigaikštis Algirdas. Toji vieta buvusi netoli Maišiagalos pilies ir gyvenvietės, Kukaveičiu vadinamame miške“⁽⁶⁾. Yra žinoma, kad Lietuvos didysis kunigaikštis Algirdas miręs 1377 m.

Tai, kad Maišiagalos pilis buvo svarbi to laikotarpio istorijos kontekste rodo ir tas faktas, kad ji minima XIV a. II pusės kryžiuočių kelių aprašymuose ir tai, kad miestelyje 1387 m., po Lietuvos krikšto, buvo pastatyta viena iš septynių to laikotarpio bažnyčių ⁽⁷⁾, o jis pats jau paminėtas 1387-1392 m. datuojamame M. Tichomirovo paskelbtame „Rusų miestų sąrašė“.

Žinių apie Maišiagalos gyvenvietės, o vėliau ir miestelio užuomazgas ar vystymąsi yra labai nedaug. Žinoma, kad 1387 m. buvo pastatyta medinė bažnyčia šalia gyvenvietės. Tai rodo tuometinės gyvenvietės padėtį t.y. ji, greičiausia, buvusi į šiaurės vakarus nuo bažnyčios, ir piliakalnio. Architekto A. Miškinio nuomone, gali būti kad dabartinės bažnyčios padėtis iš esmės istorijos bėgyje yra nelabai pakitusi ⁽⁸⁾. Miestelio urbanistinę struktūrą tyrinėję specialistai mano, kad gyvenvietė XV a. galėjusi susiformuoti kaip svarbus prekybos ir amatų centras svarbiame Vilniaus – Ukmergės - Rygos trakte. Būtent šalia jo susiformavo trikampė miestelio aikštė ir abipus jos miestelėnų namai bei karčiamos. 1496 m. ir 1522 m. jau minimas ir didžiajam kunigaikščiui priklausęs Maišiagalos dvaras. XVI a. II pusėje, miesteliui sudegus, susidarė palankios sąlygos Valakų reformos įgyvendinimui. Po šio perplanavimo, kaip ir daugelis prekybinių ir amatų centrų, miestelis įgijo stačiakampį planą. 1608 m. liepos 29 d. gairo metu vėl sudegė didelė miestelio dalis. Siekiant greičiau likviduoti šio gaisro pasekmes miestelis buvo atleistas nuo mokesčių, tačiau jis, kaip valdovui priklausęs miestas, ėjo per valdytojų rankas. Jei XVII a. pr. buvo atiduotas laikyti Tartu kaštelionui Motiejui Lenkui, tai 1610 m. jau Teodorai Sapiegienei, vėliau Ukmergės pakamario žmonai Kaminskienei bei Jonui Tyzenhauzui su sūnumi Kazimieru.

6. V. Vaitkevičius. Kukaveičio šventvietės mįslės.

7. Kviklys B.. Mūsų Lietuva. Vilnius, 1989. T.I.177.

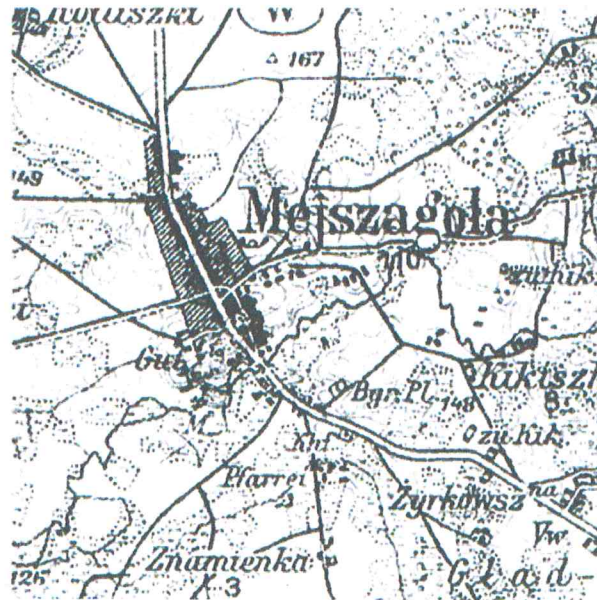
8. Miškinis A. Rytų Lietuvos miestai ir miesteliai//Lietuvos urbanistikos paveldas. II knyga. Vilnius, 2005. P. 435.

XVII a. karų su Rusija ir Švedija metu miestelis vėl degė kartu su bažnyčia. Pagal bažnyčios jurisdikos aprašymą matyti, kad joje 1716 m. stovėjo tik špitalė ir buvo likęs vienas valstietis, o „kiti nuo maro išmirė“ (9). Kada bažnyčia buvo atstatyta duomenų nėra. Žinoma, kad nauja medinė bažnyčia buvo pastatyta 1760 m. O 1773-1775 m. valstybės seimas leido Vilniaus vyskupui Ignotui Masalskiui sukeisti jam priklausiusią Liachovičių pilies valdą Baltarusijoje su Maišiagalos. Nuo tada Maišiagalos miestelis su dvaru tapo privačia valda. 1789 m. liepos 21 d. sudarytame Maišiagalos seniūnijos inventoriuje miestelyje surašyti 35 dūmai (iš jų du žydų). Miestelėnai dirbo 21 valaką žemės. Inventoriuje gyventojai surašyti ne pagal gatves, o iš eilės, kas leistų, anot architekto A. Miškinio, manyti, kad jie gyvenę palei vieną gatvę, sutapusią su Vilniaus - Rygos traktu. Tikėtina, kad toks miestelio gyventojų surašymas ir buvo atliktas palei vieną gatvę, bet ta gatvė vis dar buvo šv. Antano g. O Vilniaus g. trasa atsirado tik XIX a. I pusėje ar viduryje, nes naujoji bažnyčia statyta jau šventoriaus vartais į Vilniaus-Rigos traktą. Tai patikslinti reikalingi išsamūs istoriniai tyrimai. 1792 m. Maišiagalos miestelėnai išsirūpino miesto teises ir herbą, tačiau po to kai Targovicos konferencija panaikino Ketverių metų seimo nutarimą, Maišiagala vėl neteko savivaldos, o 1794 m. sukilimo metu žuvus Ignotui Masalskiui, miestelis vėl ėjo per savininkų rankas, kol pateko Anupro Hauvalto nuosavybėn. Šis savininkas pasižymėjo išskirtiniu aršumu ir žiaurumu. Jis engė miestelėnus ne vien prievolėmis, bet ir teroru. Gyventojai surašė skundą Rusijos senatui. Tačiau skundą sprendė A. Hauvaltui palankus generalgubernatorius Beningsenas. A. Havaltui pasiskundus, kad keliamas miestelėnų maištas, buvo įvestas karinis dalinys ir atlikta egzekucija. Tačiau būtent šis dvarininkas dėl nesuprantamų priežasčių dabar yra teigiamai prisimenamas Maišiagaloje. Maišiagala vėl nukentėjo 1812 m. karo metu, kai miestelis atsidūrė Napoleono maršalo M. Nėjaus korpuso kelyje, bei per 1831 m. sukilimą. Blogą miestelio būklę demonstruoja tas faktas, kad 1833 m. jame buvo surašyti tik 22 mediniai namai, bažnyčia, 2 smuklės ir 243 gyventojai.

1859 m. klebonas S. Urbanavičius pradėjo rūpintis naujos mūrinės bažnyčios statyba, nes medinė bažnyčia, statyta 1760 m., jau buvo susenusi. Neoromaninių-neogotikinių formų bažnyčia, dabar stovinti, buvo pastatyta 1865 m. 1859 m. buvo parengtas ir medinės sinagogos projektas. Ji, šv. Antano g. pradžioje, dabar sklypo esančio šv. Antano g. Nr.4 teritorija, buvo pastatyta 1863 m.

9. A. Miškinis A. Rytų Lietuvos miestai ir miesteliai//Lietuvos urbanistikos paveldas. II knyga. Vilnius, 2005. P. 437.

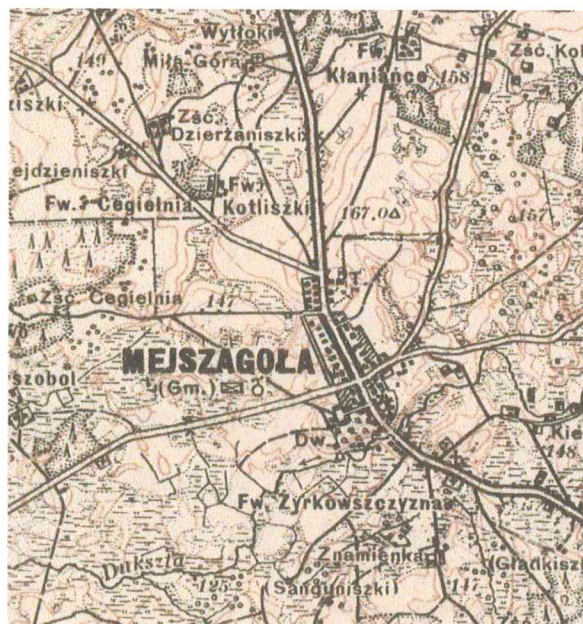
1912 -1914 m. Vokietijos kariuomenės generalinio štabo žemėlapyje užfiksuotas miestelis palei Vilniaus - Ukmergės plentą. Į jį suėjo bent keli šalutiniai keliai (2 pav.). Miestelio planas jau pakitęs, t.y. nebematyti XVI a. miestelio struktūros.



1912-1914 m. Vokietijos kariuomenės generalinio štabo žemėlapijo fragmentas.

2 pav.

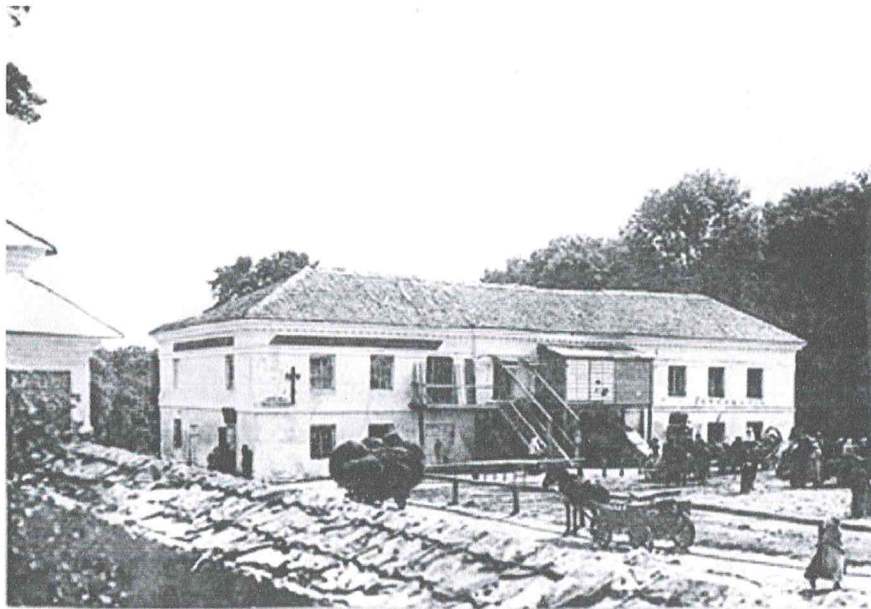
Dar vienas svarbus miesteliui etapas tai XX a. lenkų okupacijos laikotarpis. Miestelio



Lenkijos kariuomenės kartografijos institutas.
1928 m. žemėlapijo fragmentas.

3 pav.

planas ir struktūra iš esmės šiuo laikotarpiu nepasikeitė (3 pav.), tačiau jis būdamas arti demarkacinės linijos ir netekęs ryšių tame tarpe ir ūkinių su Lietuva, tapo spirito kontrabandos centru. O dabartinio gyvenamų namų Vilniaus g. Nr. 17-19 sklypų teritorijoje stovėjęs statinys, matyt, iki tol turėjęs kitokią paskirtį, buvo paverstas karčiama (4 pav.) ir buvo intensyviai naudojamas. Ši karčiama vietinių gyventojų pasakojimu turėjusi arkinius rūsius. Buvo subombarduota II Pasaulinio karo metu.



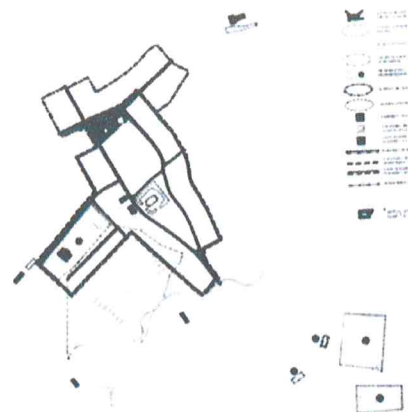
Maišiagalos karčiama apie 1924 m. (nuotrauka iš asmeninio Ivan Baj archyvo)

4 pav.

Vilniaus g. XX a. 3 dešimtmetyje dar buvusi gruntinė ir, matyt, gerokai siauresnė ir iš abiejų pusių apstatyta mediniais namais.

1998 m. Maišiagalos miestelį kultūros paveldo požiūriu tyrinėjo architektas R. Jurgilas (11). Tuomet buvo konstatuota, kad miestelis, nors ir su dideliais nuostoliais vis dar yra vertintinas kaip urbanistikos paveldo objektas. Jam buvo pasiūlytos teritorijos ribos ir nustatytos vertingosios savybės (5pav.).

11. A. Miškinis A. Rytų Lietuvos miestai ir miesteliai//Lietuvos urbanistikos paveldas. II knyga. Vilnius, 2005. P. 443.



5 pav.

Deja, per 12 metų nieko nebuvo padaryta, kad šiam miesteliui būtų suteiktas kultūros paveldo objekto statusas ir bent minimali teisinė apsauga.

TYRIMŲ APRAŠYMAS

(žiūr. brėž. Nr.1-15; nuotr. Nr. 1-79)

Archeologiniai žvalgomieji tyrimai 2011 m. Maišiagalos piliakalnio su gyvenviete (reg. Nr. 24178) ir Maišiagalos buv. dvaro sodybos fragmentų (reg. Nr. 900) vizualinės apsaugos pozonio teritorijoje esančiose Vilniaus g. ir Šv. Antano g. buvo atliekami trijų šulinių magistraliniuose tinkluose statybos ir įvadų (iki sklypo ribos) vietose. 2011 m. buvo iškasti 36 šurfai (žiūr. brėž. Nr.1). Gatvėse kastų šurfų numeracija nėra nuosekli, tad jose kastų šurfų numeriai bus nurodyti gatvių šurfų aprašomosios dalies įvaduose.

Tyrimų ataskaitoje pateikiamame situaciniame plane pažymėtos šurfų vietos sutartinis ženklas nėra pagal plano mastelį, esant reikalui nustatyti kasto šurfo vietą yra pateikiamos jų centro koordinatės 1994 m. LKS sistemoje.

ŠV. ANTANO G.

(žiūr. brėž. Nr.1-4; nuotr. Nr. 1-25)

Šv. Antano g. buvo iškasta 17 šurfų numatytų kloti tinklų įvadų vietose. Šurfai buvo kasami 1,5x1,5 m dydžio. Tinklų įvadams kasti šurfai aprašomi nuo gatvės pradžios, t.y. ŠV galo. Šv. Antano g. kasti šurfai numeruoti tokia tvarka: 1, 2, 3, 4, 5, 6, 7, 30, 29, 28, 27, 25, 23, 22, 20, 19, 18.

Šurfas Nr. 1

(žiūr. brėž. Nr.1; nuotr. Nr. 1)

Šurfas Nr. 1 buvo iškastas šv. Antano g. V gale, įvado į sklypą šv. Antano g. Nr. 4 vietoje (žiūr. brėž. Nr. 1). Šurfo Nr. 1 centro koordinatės 1994 m. LKS sistemoje: X-6.082.125,41, Y-568.370,43. Jis buvo iškastas 1,5x1,5 m dydžio. ŠR ir PV kraštinės žymėtos skaičiais-1,2, o PR ir ŠV kraštinės raidėmis A,B. Šurfo sienelių pjūviai tyrimų metu nebraižyti.

Paviršiuje, Ha 149.88, šurfo PV dalyje buvo gatvės asfalto dangos sluoksnis (žiūr. nuotr. Nr. 1), o ŠR dalyje - velėna. Po juo 0,2-0,25 m storio supiltinis žvyro ir 0,15 m skaldos sluoksniai. 0,25 m gylyje nuo gatvės paviršiaus, šurfo ŠR dalyje, Ha 149.63, rastas 0,15-0,25 m storio juodos žemės sluoksnis. O po juo 0,65 m gylyje nuo paviršiaus, Ha 149.23, dar vienas juodos

žemės sluoksnis su durpių priemaišomis. 0,95 m gylyje nuo paviršiaus, Ha 148.95, prasidėjo natūralus priemolis, t.y. įžemis.

Šūrfas buvo iškastas 1,3 m gylio nuo gatvės paviršiaus, jo apačia Ha 148.58.

Archeologiniu požiūriu vertingo kultūrinio sluoksnio ar pavienių radinių šurfo vietoje nerasta.

Šūrfas Nr. 2

(žiūr. brėž. Nr. 1, 2 (šūrfas Nr. 2, pietvakarinė sienelė); nuotr. Nr. 2)

Šūrfas Nr. 2 buvo iškastas Šv. Antano g. V gale, 16,7 m nuo šurfo Nr. 1 PR kryptimi (žiūr. brėž. Nr. 1). Šurfo Nr. 2 centro koordinatės 1994 m. LKS sistemoje: X-6.082.110,21, Y-568.382,05. Jis buvo iškastas 1,5x1,5 m dydžio. ŠR ir PV kraštinės žymėtos skaičiais-1,2, o PR ir ŠV kraštinės raidėmis A,B. Šūrfas kampais orientuotas į pasaulio šalis. Tyrimų metu braižyta PV sienelė.

Paviršiuje, Ha 149.78, buvo 0,5 m storio permaišytas juodos žemės, žvyro, molio sluoksnis (žiūr. brėž. Nr. 2; nuotr. Nr. 2). Po juo 0,1 m storio supiltinis smėlio sluoksnelis. Šis sluoksnelis buvo supiltas ant išardyto gatvės grindinio, kurio keli akmenys buvo rasti 0,2 m storio pilkos spalvos, permaišyto priemolio sluoksnyje. 0,8 m gylyje nuo gatvės paviršiaus, Ha 149.04, rastas žvyro su smulkiais akmenėliais 0,08-0,1 m storio sluoksnelis. Gali būti, kad tai buvusios senosios šv. Antano g. gatvės paviršiaus horizontas.

Po šiuo sluoksniu 0,85 m gylyje nuo gatvės paviršiaus, Ha 148.95, rastas 0,22-0,25 m storio juodos žemės su retais medžio angliukais sluoksnis. Po juo, 1,05 m gylyje nuo gatvės paviršiaus, Ha 148.75, rastas natūralus rusvas priemolis, t.y. įžemis.

Šurfo gylis 1,25 m nuo gatvės paviršiaus, jo apačia Ha 148.58.

Archeologiniu požiūriu vertingo kultūrinio sluoksnio ar pavienių radinių šurfo vietoje nerasta.

Šūrfas Nr. 3

(žiūr. brėž. Nr. 1, 2 (šūrfas Nr. 3, pietvakarinė sienelė); nuotr. Nr. 3, 4)

Šūrfas Nr. 3 buvo iškastas šv. Antano g., 30,0 m nuo šurfo Nr. 2 PR kryptimi (žiūr. brėž. Nr. 1). Šurfo Nr. 3 centro koordinatės 1994 m. LKS sistemoje: X-6.082.087,69, Y-568.400,47. Jis buvo iškastas 1,5x1,5 m dydžio. ŠR ir PV kraštinės žymėtos skaičiais-1,2, o PR ir ŠV kraštinės raidėmis A,B. Šūrfas kampais orientuotas į pasaulio šalis. Tyrimų metu braižyta PV sienelė.

Paviršiuje, Ha 148.65, buvo 0,4-0,45 m storio permaišytas juodos žemės, žvyro, molio sluoksnis (žiūr. brėž. Nr. 2; nuotr. Nr. 4). Po juo 0,05 m storio supiltinis smėlio ir 0,1 storio juodos žemės sluoksneliai. Šie sluoksneliai buvo supilti ant gatvės grindinio, Ha 148.22 (žiūr. nuotr. Nr. 3). Gatvės grindinio akmenys buvo sudėti į 0,25 m storio pilkos spalvos, permaišyto priemolio sluoksnį. Tyrimų metu buvo fiksuotas nuardytas, tiesiant požeminius elektros tinklus, gatvės grindinio ŠR pakraštys. Po šiuo sluoksniu, 0,75 m gylyje nuo gatvės paviršiaus, Ha 147.95, buvo 0,3 m storio juodos žemės su retais medžio angliukais sluoksnis. Šiame sluoksnyje rasti XVIII-XIX a. buitinės keramikos (žiūr. radinių sąrašą Nr. 89-92). 1,1 m gylyje nuo gatvės paviršiaus, Ha 147.68, rastas natūralus rusvas priemolis, t.y. įžemis.

Šurfo gylis 1,15 m gylio nuo gatvės paviršiaus, jo apačia Ha 147.56.

Tyrimų metu šurfe rastas 0,3 m storio kultūrinis sluoksnis su pavieniais XVIII-XIX a. radiniais.

Šurfas Nr. 4 (žiūr. brėž. Nr. 1; nuotr. Nr. 5)

Šurfas Nr. 4 buvo iškastas šv. Antano g., 23,0 m nuo šurfo Nr. 3 PR kryptimi (žiūr. brėž. Nr. 1). Šurfo Nr. 4 centro koordinatės 1994 m. LKS sistemoje: X-6.082.073,91, Y-568.408,23. Jis buvo iškastas 1,5x1,5 m dydžio. ŠR ir PV kraštinės žymėtos skaičiais-1,2, o PR ir ŠV kraštinės raidėmis A,B. Šurfas kampais orientuotas į pasaulio šalis. Šurfo sienelių pjūviai tyrimų metu nebraižyti.

Šurfas buvo kasamas kelkraštyje, tad paviršiuje, Ha 149.22, buvo 0,6 m storio permaišytas žvyro, žemės ir skaldos sluoksnis (žiūr. nuotr. Nr. 5). Po juo 0,6 m gylyje nuo paviršiaus, Ha 148.62, rastas 0,5 m storio permaišytas juodos žemės sluoksnis su retomis, smulkiomis raudonų plytų duženomis ir retais medžio angliukais. Šiame sluoksnyje rastas fragmentas plokščiosios banguotosios čerpės (žiūr. radinių sąrašą Nr. 94). Tokios čerpės naudotos XVII a. pab.-XVIII a. Taip pat rasti fragmentai XIX a. buitinės keramikos: glazūruotos šviesiai ruda glazūra lėkštės pakraštėlio, dubens su pastorintu pakraštėliu, kuris buvo ornamentuotas mažomis, įstrižomis įkartėlėmis ir glazūruotas tamsiai ruda glazūra, o taip pat lygiu paviršiumi plokščiojo koklio, glazūruoto tamsiai ruda glazūra (žiūr. radinių sąrašą Nr. 93, 95-98).

Šurfo PV dalyje 1,0 m gylyje buvo rastas neaiškios paskirties kabelis. Žemiau – vandentiekio vamzdis. Tad iškasto šurfo didžiojoje, ŠR dalyje sluoksnis permaišytas. Dėl to šurfas nebuvo iškastas iki įžemio

Šurfo gylis 1,5 m nuo gatvės paviršiaus, jo apačia Ha 147.72.

Archeologiniu požiūriu vertingo išlikusio kultūrinio sluoksnio šurfo vietoje nerasta.

Šurfas Nr. 5

(žiūr. brž. Nr. 1, 2 (šurfas Nr. 5, šiaurės rytinė sienelė); nuotr. Nr. 6,7)

Šurfas Nr. 5 buvo iškastas šv. Antano g., 39,0 m nuo šurfo Nr. 4 PR kryptimi (žiūr. brėž. Nr.1; nuotr. Nr. 6). Šurfo Nr. 5 centro koordinatės 1994 m. LKS sistemoje: X-6.082.029,00, Y-568.432,94. Jis buvo iškastas 1,5 x1,5 m dydžio. ŠR ir PV kraštinės žymėtos skaičiais-1,2, o PR ir ŠV kraštinės raidėmis A,B. Šurfas kampais orientuotas į pasaulio šalis. Tyrimų metu braižyta ŠR sienelė.

Paviršiuje, Ha 149.76, buvo gatvės pakraščio velėna (žiūr. brėž. Nr. 2; nuotr. Nr. 7). Po ja 0,1 m supiltinis smėlio sluoksnelis. 0,2 m gylyje nuo paviršiaus, Ha 149.63, rastas permaišytas juodos žemės, smulkių, retų raudonų plytų duženų ir medžio angliukų sluoksnis. Jo storis 0,6 m. Šiame sluoksnyje buvo rasti keli požeminiai elektros ir ryšių kabeliai.

0,7 m gylyje nuo gatvės paviršiaus, Ha 148.96, buvo 0,6-0,65 m storio juodos žemės su medžio angliukais sluoksnis. Jame buvo rastas molinio indo pakraštėlis, kurio peteliai ornamentuoti trumpų, įstrižų įkartėlių ornamentu (žiūr. radinių sąrašą Nr. 102), be to rastas nemažas kiekis molinių indų sienelių lygiu paviršiumi, degtų oksidacinėje aplinkoje (žiūr. radinių sąrašą Nr. 99-101, 103-107). Tokią keramiką galima datuoti XVII a. Šis sluoksnis buvo ant natūralaus smėlio, t.y. įžemio, Ha 148.40.

Šurfo gylis 1,45 m nuo gatvės paviršiaus, jo apačia Ha 148.30.

Rastas 0,6-0,65 m storio kultūrinis sluoksnis su XVII a. keramikos fragmentais.

Šurfas Nr. 6

(žiūr. brž. Nr.1; nuotr. Nr. 8)

Šurfas Nr. 6 buvo iškastas šv. Antano g., 55,3 m nuo šurfo Nr. 5 PR kryptimi, šv. Antano g., už jos sankryžos su Trumpąja g., jos Š pakraštyje (žiūr. brėž. Nr.1). Šurfo Nr. 6 centro koordinatės 1994 m. LKS sistemoje: X-6.081.976,18, Y-568.431,31. Jis buvo iškastas 1,5x1,5 m dydžio. ŠR ir PV kraštinės žymėtos skaičiais-1,2, o PR ir ŠV kraštinės raidėmis A,B. Šurfas kampais orientuotas į pasaulio šalis. Tyrimų metu šurfo sienelių pjūviai nebraižyti.

Paviršiuje, Ha 149.19, buvo gatvės asfalto dangos sluoksnis (žiūr. nuotr. Nr. 8). Po juo 1,3 m storio permaišytos žemės, kurią sudarė juoda žemė, smėlis, smulkios raudonų plytų duženos ir žvyras, sluoksnis. Šiame sluoksnyje rasti požeminiai elektros apskaitos ir ryšių kabeliai. Kodėl buvo permaišytas 1,4 m storio žemės sluoksnis išsiaiškinti nepavyko. Po juo 1,4 m gylyje nuo gatvės paviršiaus rastas įžemis, t. y. natūralus smėlis, Ha 147.79.

Šurfo gylis 1,5 m nuo gatvės paviršiaus, jo apačia Ha 147.70.

Šurfas Nr. 7

(žiūr. brėž. Nr. 1, 3 (šurfas Nr. 7, šiaurės vakarinė sienelė); nuotr. Nr. 9)

Šurfas Nr. 7 buvo iškastas Šv. Antano g., už jos sankryžos su Trumpąja g., P gatvės pakraštyje, šalia senosios Maišiagalos klebonijos sklypo tvoros, 4,5 m P kryptimi nuo šurfo Nr. 6 (žiūr. brėž. Nr. 1). Šurfo Nr. 7 centro koordinatės 1994 m. LKS sistemoje: X-6.081.973,83, Y-568.427,23. Jis buvo iškastas 1,5 x 1,5m dydžio. ŠR ir PV kraštinės žymėtos skaičiais-1,2, o PR ir ŠV kraštinės raidėmis A,B. Šurfas kampais orientuotas į pasaulio šalis. Tyrimų metu braižyta ŠV sienelė.

Paviršiuje, Ha 149.17, buvo 0,5-0,6 m storio permaišytas žvyro su žemėmis sluoksnis (žiūr. brėž. Nr. 3; nuotr. Nr. 9). Šiame sluoksnyje rastas požeminis gatvės apšvietimo kabelis. Po šiuo sluoksniu, buvo 0,1-0,2 m storio smėlio sluoksnis. 0,7 m gylyje nuo gatvės paviršiaus, Ha 148.44, rastas 0,8-0,85 m storio juodos žemės su plytų duženomis ir pavieniais skaldytais gyvulių kaulais. Be to, šiame sluoksnyje buvo rastas fragmentas molinės puodynės pakraštėlio su „r“ formos lūpa (žiūr. radinių sąrašą Nr. 121), puodyninio koklio sienelės fragmentas (žiūr. radinių sąrašą Nr. 120), lango stiklo bei molinių indų šukių lygiu paviršiumi arba glazūruotų ruda glazūra (žiūr. radinių sąrašą Nr. 122-124). Šis sluoksnis datuotas XVII-XVIII. Jis buvo ant natūralaus smėlio, t. y. įžemio, Ha 147.62.

Šurfo gylis 1,65 m nuo gatvės paviršiaus, jo apačia Ha 147.50.

Šurfo vietoje gatvės akmeninio grindinio nerasta. 0,8-0,85 m storio kultūrinis sluoksnis datuotas XVII -XVIII a.

Šurfas Nr. 30

(žiūr. brėž. Nr. 1, 4 (šurfas Nr. 30, pietvakarinė sienelė); nuotr. Nr. 10)

Šurfas Nr. 30 buvo iškastas Šv. Antano g., 30,6 m nuo šurfo Nr. 7 PR kryptimi (žiūr. brėž. Nr.1). Šurfo Nr. 30 centro koordinatės 1994 m. LKS sistemoje: X-6.081.944,12, Y-568.435,50. Jis buvo iškastas 1,5x1,5m dydžio. ŠR ir PV kraštinės žymėtos skaičiais-1,2, o PR ir ŠV kraštinės raidėmis A,B. Šurfas kampais orientuotas į pasaulio šalis. Tyrimų metu braižyta PV sienelė.

Paviršiuje, Ha 148.71, buvo 0,1 m storio juodos, permaišytos žemės sluoksnelis (žiūr. brėž. Nr. 4; nuotr. Nr. 10). Po juo 0,15 m storio skaldos ir dar vienas 0,4 m storio permaišytas pilkos žemės su akmenukais ir smulkiomis griuvenomis sluoksnis. Žemiau, 0,5-0,55 m gylyje nuo gatvės paviršiaus, Ha 148.15, 0,1-0,15 m storio supiltinis geltono smėlio ir 0,2 m storio permaišyto pilko priemolio sluoksneliai. Po jais, 0,8 m gylyje nuo paviršiaus, Ha 147.90, buvo 0,65-0,7 m storio juodos žemės sluoksnis su XVI-XIXa. keramika (žiūr. radinių sąrašą Nr. 44-79) ir pavieniais skaldytais gyvulių kaulais. Vėlyviausioms XIX a. keramikos šukėms priskirtini baltų fajansinių indų fragmentai, tarp kurių buvo viena mėlynu augaliniu ornamentu puošta lėkštės šukė (žiūr. radinių sąrašą Nr. 49). Kiti glazūruoti indų fragmentai buvo dengti ruda ir žalia glazūra vidinėje pusėje, išdegti oksidacinėje arba mišrioje aplinkoje. Jie sietini su XVIII-XIX a. produkcija. Tam pačiam laikotarpiui priskiriami ir pūsto stiklo butelių fragmentai, vienas jų pasitaikė keturbriaunis (žiūr. radinių sąrašą Nr. 72,73) Šiame sluoksnyje taip pat rasta ir lango stiklo šukių, pasitaikė ir redukcinėje aplinkoje išdegtų molinių puodų šukių.

Šis sluoksnis buvo ant natūralaus smėlio, t, y, įžemio, Ha 147.28.

Šurfo gylis 1,5 m nuo gatvės paviršiaus, jo apačia Ha 147.10.

Šurfo vietoje gatvės akmeninio grindinio nerasta. Rastas 0,65-0,7 m storio kultūrinis sluoksnis susiformavęs XVI-XIX a. bėgyje. Tikėtina, kad dabartinių šv. Antano gatvės sklypų Nr. 14 ir Nr. 16 teritorijoje būta vienu iš seniausių Maišiagalos miestelio sodybų.

Šurfas Nr. 29

(žiūr. brėž. Nr.1,4 (šurfas Nr. 29, šiaurės rytinė sienelė); nuotr. Nr. 11, 12)

Šurfas Nr. 29 buvo iškastas šv. Antano g., 5,0 m nuo šurfo Nr. 30 PR kryptimi (žiūr. brėž. Nr.1; nuotr. Nr. 11). Šurfo Nr. 29 centro koordinatės 1994 m. LKS sistemoje: X-6.081.940,18, Y-568.438,24. Jis buvo iškastas 1,5x1,5 m dydžio. ŠR ir PV kraštinės žymėtos skaičiais-1,2, o PR ir

ŠV kraštinės raidėmis A,B. Šūrfas kampais orientuotas į pasaulio šalis. Tyrimų metu braižyta ŠR sienelė.

Paviršiuje, Ha 148.61, buvo 0,6 m storio permaišytas juodos žemės su žvyru ir skalda sluoksnis (žiūr. brėž. Nr. 4; nuotr. Nr. 12). Jo apačioje buvo raudonų plytų duženos. Po juo rastas 0,1 m storio supiltinis geltono smėlio sluoksnelis ir 0,3 m storio pilko, permaišyto priemolio sluoksnis. 0,95 m gylyje nuo kelkraščio paviršiaus, Ha 147.57, prasidėjo 0,6-0,7 m storio juodos žemės sluoksnis su XVI-XIX a. keramika (žiūr. radinių sąrašą Nr. 21-43), raudonų plytų nuoskalos, skaldytais gyvulių kaulais. Paminėtini fragmentai grindų plytelių (žiūr. radinių sąrašą Nr. 41), bei vienas stambesnis raudono molio plytos fragmentas, kuris leidžia nustatyti plytos plotį -15,5 cm ir storį -5,5 cm (žiūr. radinių sąrašą Nr. 42). Daugumą radinių sudaro keramika, kurios vėlyviausią dalį galima gana tiksliai datuoti XIX a. antrąja puse - trečiuoju trečdaliu. Šurfe Nr. 29 juodų žemių sluoksnyje buvo surastos ir balto porcelianinio arbatinuko šukės. Indo dugne yra išlikęs Kuznecovo porceliano fabriko Rygoje štampuotas žaliais dažais ženklas (žiūr. radinių sąrašą Nr. 35). Jis buvo dedamas Sidero Terentjevičiaus Kuznecovo veiklos laikotarpiu (1853-1863 m.)¹. XVIII-XIX amžiui skirtinos oksidacinėje aplinkoje išdegtų puodų šukės dengtos žaliai ruda, ruda, geltona glazūromis. Šiam laikotarpiui skirtinos ir rankiniu būdu gaminto stiklinio daugiabriaunio butelio šukės, akmens masės keramikos fragmentas. Kartu su keramikos radiniais pasitaikė ir plono žalsvo langų stiklo nuoskalos. Tame pačiame juodų žemių sluoksnyje buvo išsimaišę ir nemažai ankstyvesnio laikotarpio neglazūruotos keramikos šukių. Šie indai išdegti redukciniėje ir mišrioje aplinkoje, iš pilkos, rusvai pilkos molio masės. Pasitaikė keletas puodų pakraštelių, kurių daugumos kaklelis tiesiai pereina į lūpą arba tiesi lūpa nežymiai atlenkta į išorę. Šis sluoksnis buvo ant natūralaus rusvo priemolio sluoksnio, t.y. įžemio, Ha 146.94. Tiksliau datuoti galima lėkštę, dengtą žalia glazūra, kuri skirtina XVI-XVII a.

Šurfo gylis 1,7 m nuo gatvės paviršiaus, jo apačia Ha 146.85.

Rastas 0,6-0,8 m storio kultūrinis sluoksnis su XVI a. pab.-XIX a keramikos fragmentais. Šis permaišytas sluoksnis, greičiausia, buvo suformuotas, sustumtas ar supiltas, Maišiagalos parapinės bažnyčios statybos metu XIX a. pab.

¹ [spaudas identifiкуotas pagal katalogą internete: http://antiq-books.com/dlya_antikvara/marki-kuznecovskogo-farfora/. Šiame kataloge jam suteiktas numeris 30.

Šurfas Nr. 28
(žiūr. brėž. Nr.1; nuotr. Nr. 13, 14)

Šurfas Nr. 28 buvo iškastas Šv. Antano g., 30,5 m nuo šurfo Nr. 29 PR kryptimi (žiūr. brėž. Nr. 1). Šurfo Nr. 28 centro koordinatės 1994 m. LKS sistemoje: X-6.081.914,43, Y-568.454,13. Jis buvo iškastas 1,5x1,5 m dydžio. ŠR ir PV kraštinės žymėtos skaičiais-1,2, o PR ir ŠV kraštinės raidėmis A,B. Šurfas kampais orientuotas į pasaulio šalis. Tyrimų metu šurfo sienelių pjūviai nebraižyti.

Paviršiuje, Ha 147.97, buvo 0,1-0,15 m storio permaišytas pilkos spalvos žvyro su skalda sluoksnis (žiūr. nuotr. Nr. 13). Po juo prasidėjo 01-0,15 m juodos žemės sluoksnis. 0,45 m gylyje nuo kelkraščio paviršiaus, Ha 147.52, rastas apardytas gatvės grindinio pakraštys. Jis išardytas P dalyje, t.y. į gatvės vidurį, tiesiant požeminį elektros apskaitos kabelį (žiūr. nuotr. Nr. 13). Šis grindinys buvęs paklotas į 0,15 m storio priemolio sluoksnį. Po juo, 0,55 m gylyje nuo paviršiaus buvo 0,2-0,6 m storio permaišytas sluoksnis, kuriame rasti ryšių ir požeminis elektros apskaitos kabeliai (žiūr. nuotr. Nr. 14). R šurfo kampas nebuvo perkastas, todėl čia užfiksuota tokia sluoksnių sankloda: po paviršinių žemių ir užpiltiniu žvyro sluoksniu gulėjo juosvos žemės, siekusios 0,35-0,45 m gylį nuo dabartinio žemės paviršiaus lygio. Po šiuo sluoksniu, 0,7 m gylyje, Ha 147.25, prasidėjo natūralus priemolis t. y. įžemis.

Šurfo gylis 0,95 m nuo gatvės paviršiaus, jo apačia Ha 147.00.

Kultūrinio sluoksnio ar pavienių archeologinę vertę turinčių radinių nerasta.

Šurfas Nr. 27
(žiūr. brėž. Nr. 1, 4 (šurfas Nr. 27, pietvakarinė ir šiaurės vakarinė sienelės); nuotr. Nr. 15,16)

Šurfas Nr. 27 buvo iškastas šv. Antano g., 23,0 m nuo šurfo Nr. 28 PR kryptimi (žiūr. brėž. Nr.1). Šurfo Nr. 27 centro koordinatės 1994 m. LKS sistemoje: X-6.081.896,19, Y-568.467,75. Jis buvo iškastas 1,5x1,5 m dydžio. ŠR ir PV kraštinės žymėtos skaičiais-1,2, o PR ir ŠV kraštinės raidėmis A,B. Šurfas kampais orientuotas į pasaulio šalis. Tyrimų metu braižyta PV ir ŠV sienelės.

Paviršiuje, Ha 146.24, buvo 0,25-0,3 m storio permaišytas juodos žemės su žvyru sluoksnis (žiūr. brėž. Nr. 4; nuotr. Nr. 15). 0,3 m gylyje nuo kelkraščio paviršiaus, Ha 146.00, rastas iš abiejų pusių apardyto apie 0,45-0,50 m pločio gatvės grindinio fragmentas (žiūr. nuotr. Nr. 15). Šis grindinys buvęs paklotas į 0,15 m storio priemolio sluoksnį. Priemolis buvo rastas ir kelkraštyje

apie 0,3 m toliau nuo grindinio. Kiek didesnio pakloto grindiniui įrengimas, matyt, užtikrino grindinio stabilumą ir patvarumą. Po priemoliu, 0,4 m gylyje nuo paviršiaus buvo 0,15-0,5 m storio pilkos žemės su smėliu sluoksnis (žiūr. nuotr. Nr. 16). Šis sluoksnis, gatvės trasoje, matyt, buvo supiltas dar iki įrengiant grindinį. Jis buvo perkastas įrengiant ryšių ir požeminį elektros apskaitos kabelius. Po šiuo sluoksniu, 0,6-0,75 m gylyje, Ha 145.65, prasidėjo natūralus priemolis t. y. įžemis.

Šurfo gylis 0,75-1,05 m nuo kelkraščio paviršiaus, jo apačia Ha 145.45.

Kultūrinio sluoksnio ar pavienių archeologinę vertę turinčių radinių nerasta.

Šurfas Nr. 25

(žiūr. brėž. Nr. 1; nuotr. Nr. 17,18)

Šurfas Nr. 25 buvo iškastas šv. Antano g., 4,2 m nuo šurfo Nr. 27 PR kryptimi (žiūr. brėž. Nr.1). Šurfo Nr. 25 centro koordinatės 1994 m. LKS sistemoje: X-6.081.892,47, Y-568.470,16. Jis buvo iškastas 1,5x1,5 m dydžio. ŠR ir PV kraštinės žymėtos skaičiais-1,2, o PR ir ŠV kraštinės raidėmis A,B. Šurfas kampais orientuotas į pasaulio šalis. Tyrimų metu šurfo sienelių pjūviai nebraižyti.

Paviršiuje, Ha 145.84, buvo 0,2 m storio permaišytas juodos žemės su žvyru sluoksnis (žiūr. nuotr. Nr. 17). Po juo, Ha 145.72, rastas apardytas gatvės grindinio pakraštys (žiūr. nuotr. Nr. 17). Šis grindinys buvęs paklotas į 0,15 m storio priemolio sluoksnį. Grindinys sudėtas iš lauko akmenų, kurių dalis skaldyti. Jų dydis nuo 10,0×10,0×15,0 cm iki 15,0×20,0×25,0 cm. Po juo, 0,4 m gylyje nuo paviršiaus šurfo vidurinioje dalyje po grindiniu ir pilku priemoliu prasidėjo natūralaus rusvo priemolio sluoksnis t.y. įžemis, Ha 145.45. Likusioje šurfo dalyje buvo permaišytas sluoksnis, kuriame rasti elektros ir ryšių kabeliai (žiūr. nuotr. Nr. 18).

Šurfo gylis 0,85-0,95 m nuo kelkraščio paviršiaus, jo apačia Ha 145.00.

Kultūrinio sluoksnio ar pavienių archeologinę vertę turinčių radinių nerasta.

Šurfas Nr. 23

(žiūr. brėž. Nr. 1; nuotr. Nr. 19,20)

Šurfas Nr. 23 buvo iškastas šv. Antano g., 31,0 m nuo šurfo Nr. 25 PR kryptimi (žiūr. brėž. Nr.1; nuotr. Nr. 19). Šurfo Nr. 23 centro koordinatės 1994 m. LKS sistemoje: X-6.081.863,85, Y-568.481,82. Jis buvo iškastas 1,5x1,5 m dydžio. ŠR ir PV kraštinės žymėtos skaičiais-1,2, o PR ir

ŠV kraštinės raidėmis A,B. Šurfas kampais orientuotas į pasaulio šalis. Tyrimų metu šurfo sienelių pjūviai nebraižyti.

Šurfas buvo iškastas įvažiavimo į sklypą vietoje. Jo paviršiuje, Ha 144.90, buvo 0,2-0,25 m storio permaišytas žemės su žvyru ir smulkiomis baltų, silikatinų plytų griuvenomis sluoksnis (žiūr. nuotr. Nr. 20). Po juo buvo 0,2-0,25 m storio rusvai pilkos žemės sumišusios su žvyru ir griuvenomis sluoksnis. Žemiau, Ha 144.64, rastas 0,7-0,75 m storio supiltinis juodos žemės sluoksnis. Šiame sluoksnyje buvo rasti negausūs skirtingam laikotarpiui priskirtini radiniai (žiūr. radinių sąrašą Nr. 18-20): indo iš šviesiai rudos akmens masės nuoskala, datuojama XIX a. pab.-XX a. pr. ir redukcinėje aplinkoje išdegto puodo pakraštėlis. Pastarojoje lūpa nežymiai atlenkta į išorę, kaklelis neišryškintas. Šio tipo puodai datuojami XVI a. Apatiniame sluoksnio horizonte rasti XIX-XX a. geležiniai durų vyriai.

Po šiuo sluoksniu 1,15 m gylyje nuo įvažiavimo paviršiaus, Ha 143.73, prasidėjo įžemis, t. y. natūralus priemolis.

Šurfo gylis 1,2 m nuo įvažiavimo paviršiaus, jo apačia Ha 143.70.

Tyrimų metu rastas 0,7-0,75 m storio permaišytas kultūrinis sluoksnis su atsitiktiniais XVI-XX a. radiniais.

Šurfas Nr. 22 (žiūr. brėž. Nr. 1; nuotr. Nr. 21)

Šurfas Nr. 22 buvo iškastas šv. Antano g., 8,5 m nuo šurfo Nr. 23 PR kryptimi (žiūr. brėž. Nr.1). Šurfo Nr. 22 centro koordinatės 1994 m. LKS sistemoje: X-6.081.856,12, Y-568.484,79. Jis buvo iškastas 1,5x1,5 m dydžio. ŠR ir PV kraštinės žymėtos skaičiais-1,2, o PR ir ŠV kraštinės raidėmis A,B. Šurfas kampais orientuotas į pasaulio šalis. Tyrimų metu šurfo sienelių pjūviai nebraižyti.

Šurfas buvo iškastas įvažiavimo į sklypą vietoje. Jo paviršiuje, Ha 143.58, buvo 0,15 m storio žvyro sluoksnis (žiūr. nuotr. Nr. 21). Po juo rastas 0,4-0,5 m storio permaišytas, pilkos spalvos priemolio sluoksnis su geltonu smėliu. Po šiuo sluoksniu 0,55-0,6 m gylyje nuo įvažiavimo paviršiaus, Ha 143.00, prasidėjo juodos, molingos žemės sluoksnis su medžio anglies gabalėliais. Sluoksnio storis 0,55-0,6 m. Šiame sluoksnyje pasitaikė pavieniai keramikos fragmentai, kuriuos sudarė baltos fajansinės šukės, oksidacinėje aplinkoje išdegto puodo, viduje dengto geltona glazūra, dugno dalis ir rusvai pilkos molio masės neglazūruoto indo šono šukės. Dauguma šių radinių datuojami XX a., išskyrus paskutiniąją minėtą šukę, kuri priklausė XVII-XVIII a. gamintam puodui

(žiūr. radinių sąrašą Nr.17). Taip pat šiame sluoksnyje rasta ir XX a. I pusės stiklinio butelio šukė. Po juo 1,1 m gylyje nuo įvažiavimo paviršiaus, Ha 142.50, buvo įžemis, t. y. natūralus rusvas priemolis.

Šurfo gylis 1,2 m nuo įvažiavimo paviršiaus, jo apačia Ha 142.45.

Šurfe rastas 0,55-0,6 m storio permaišytas kultūrinis sluoksnis su atsitiktiniais XVII-XX a. radiniais.

Šurfas Nr. 20

(žiūr. brėž. Nr. 1, 3 (šurfas Nr. 20, pietrytinė sienelė); nuotr. Nr. 22, 23)

Šurfas Nr. 20 buvo iškastas šv. Antano g. P pusėje, 32,0 m nuo šurfo Nr. 22 PR kryptimi (žiūr. brėž. Nr.1). Šurfo Nr. 20 centro koordinatės 1994 m. LKS sistemoje: X-6.081.822,77, Y-568.485,66. Jis buvo iškastas 1,5x1,5 m dydžio. ŠR ir PV kraštinės žymėtos skaičiais-1,2, o PR ir ŠV kraštinės raidėmis A,B. Šurfas kampais orientuotas į pasaulio šalis. Braižyta šurfo PR sienelė.

Šurfas buvo iškastas šalia buvusio pastato pamato (pastatas vis dar kažkodėl žymimas techninio projekto toponuotraukoje). Jo paviršiuje, Ha 142.34, buvo 0,15 m storio daugiamečių žolių velėna ir griuvenos (žiūr. brėž. Nr. 3; nuotr. Nr. 22), kurių užpildą sudarė smėlio ir pilkų žemių mišinys. Po ja prasidėjo supiltiniai, permaišyti sluoksniai su sulaužytų lentų ir pūvančių rąstų fragmentais. 1,45-1,50 m gylyje pasirodė drėgnas, geltonas smėlis maišytas su priemoliu, t.y. įžemis, Ha 140.74. Iškasus šurfą iki 1,6 m gylio pradėjo kauptis vanduo, tad jis nebuvo baigtas kasti. Mechanizuotai kasant trasą įvadui, paaiškėjo, kad supiltinio sluoksnio storis kai kuriose vietose buvo apie 1,8 m (žiūr. nuotr. Nr. 23).

Kultūrinio sluoksnio ar pavienių archeologinę vertę turinčių radinių nerasta.

Šurfas Nr. 19

(žiūr. brėž. Nr. 1; nuotr. Nr. 24)

Šurfas Nr. 19 buvo iškastas šv. Antano g. ŠR pakraštyje, 4,2 m nuo šurfo Nr. 20 PR kryptimi ir 4,5 m ŠV kryptimi (žiūr. brėž. Nr.1). Šurfo Nr. 9 centro koordinatės 1994 m. LKS sistemoje: X-6.081.820,93, Y-568.491,88. Jis buvo iškastas 1,5x1,5 m dydžio. ŠR ir PV kraštinės žymėtos skaičiais-1,2, o PR ir ŠV kraštinės raidėmis A,B. Šurfas kampais orientuotas į pasaulio šalis. Tyrimų metu šurfo sienelių pjūviai nebraižyti.

Šurfas buvo pradėtas kasti kelkraštyje (žiūr. nuotr. Nr. 24), šalia betoninio tvoros pamato. Paviršiuje, po velėna buvo 0,55 m storio permaišytas, pilkšvas, smėlingas ir vandeningas sluoksnis. Šiame sluoksnyje rasta visa eilė komunikacinių kabelių. Greta jų, perkastose žemėse buvo rastas dubens iš gelsvos molio masės kraštas (žiūr. radinių sąrašą Nr. 16). Indas vidinėje pusėje buvo dengtas ruda glazūra. Po šiuo sluoksniu rastas 0,3 m storio pilko priemolio sluoksnis su retomis raudonų plytų duženomis. 1,25 m gylyje nuo paviršiaus, Ha 140.95, prasidėjo įžemis, t.y. natūralus rusvas, labai vandeningas priemolis. Deja, dėl šios priežasties, nespėjus nufotografuoti, griuvo šurfo sienelės (žiūr. nuotr. Nr. 24).

Šurfo gylis 1,5 m nuo paviršiaus, jo apačia Ha 140.72.

Kultūrinis sluoksnis šurfo vietoje sunaikintas.

Šurfas Nr. 18

(žiūr. brėž. Nr. 1, 3 (šurfas Nr. 18, pietrytinė sienelė); nuotr. Nr. 25)

Šurfas Nr. 18 buvo iškastas šv. Antano g., 23,0 m nuo šurfo Nr. 19 PR kryptimi (žiūr. brėž. Nr.1). Šurfo Nr. 18 centro koordinatės 1994 m. LKS sistemoje: X-6.081.798,90, Y-568.498,28. Jis buvo iškastas 1,5x1,5 m dydžio. ŠR ir PV kraštinės žymėtos skaičiais-1,2, o PR ir ŠV kraštinės raidėmis A,B. Šurfas kampais orientuotas į pasaulio šalis. Braižyta šurfo PR sienelė.

Šurfas buvo iškastas kelkraštyje. Jo paviršiuje, Ha 141.42, buvo 0,15-0,3 m storio permaišytas sluoksnis (žiūr. brėž. Nr. 3; nuotr. Nr. 25). Po juo 0,1-0,15 m supiltiniai smėlio ir skaldos sluoksniai. 0,3-0,4 m gylyje nuo paviršiaus rastas dar vienas 0,2 m storio permaišytas sluoksnis. Po juo 0,1-0,15 m storio pilko priemolio sluoksnis su pavieniais išardyto gatvės grindinio akmenimis. Šiame sluoksnyje buvo rastos įvairios komunikacijos. 0,6-0,7 m gylyje nuo gatvės paviršiaus, Ha 140.82, prasidėjo juoda žemė su pavieniai medžio angliukais. Šiame sluoksnyje buvo rastas pūsto žalio stiklo butelio kaklelis su sienelėmis, XVIII a. II pusės lėkštės pakraštėlio fragmentas, vazoninio koklio sienelės ir kitokie XVII-XVIII a. datuojamos keramikos fragmentai (žiūr. radinių sąrašą Nr.136-141). 1,4 m gylyje nuo paviršiaus, Ha 140.04, buvo įžemis, t.y. natūralus rudas molis.

Šurfo gylis 1,45 m nuo paviršiaus, jo apačia Ha 139.98. Tyrimų metu rastas 0,6-0,7 m storio kultūrinis sluoksnis su XVI a. pab.-XVII a. radiniais.

VILNIAUS G.

(žiūr. brėž. Nr.1, 5-14; nuotr. Nr. 26-81)

Vilniaus g. buvo iškasta 19 šurfų numatytų kloti tinklų įvadų bei šulinio magistraliniuose tinkluose vietose. Taip pat iškastas vienas plotas Nr. 1. Šurfai buvo kasami skirtingo dydžio. Šurfai Nr. Nr. 36, 9, 37, 38, 13, 21, 34, 31, 33, 24 buvo iškasti 1,5x1,5 m dydžio, šurfas Nr. 35-2,0x2,0 m dydžio, šurfas Nr. 32 – 3,0x3,0 m dydžio, šurfai Nr. Nr. 8, 10, 11, 12, 14, 35, 16, 15, 26, 17 - 2,0x3,0 m dydžio. Vilniaus g. kastų šurfų numeracija nėra nuosekli. Tyrimų ataskaitoje šurfai aprašomi nuo Vilniaus g. pradžios t. y. jos V galo tokia tvarka: 36, 8, 9, 10, 37, 38, 11, 12, 13, 21, 14, 34, 31, 35, 32, 33, 16, 15, 26, 17, 24.

Šurfas Nr. 36.

(žiūr. brėž. Nr. 1, 5 (šurfas Nr. 36, pietrytinė sienelė); nuotr. Nr. 26)

Šurfas Nr. 36 buvo iškastas Vilniaus g. V gale, įvado į gyvenamą namą Vilniaus g. Nr. 1, vietoje (žiūr. brėž. Nr. 1). Šurfo Nr. 36 koordinatės 1994 m. LKS sistemoje: X-6.082.128,02, Y-568.233,85. Jis buvo kastas 1,5x1,5 m dydžio. ŠR ir PV kraštinės žymėtos skaičiais-1,2, o PR ir ŠV kraštinės raidėmis A,B. Šurfas kampais orientuotas į pasaulio šalis. Tyrimų metu braižyta PR sienelė.

Paviršiuje, Ha 148.85, buvo gatvės šaligatvio borto pamato betonas (žiūr. nuotr. Nr. 26). Po juo 0,2-0,55 m storio permaišytas sluoksnis, kuriame buvo rasti elektros ir ryšių kabeliai. Klojant komunikacijų tinklus P šurfo kampe buvo perkastas 0,25-0,35 m storio pilko, permaišyto priemolio sluoksnis, kurio horizonte, matyt, buvęs gatvės grindinys. Šiame sluoksnyje rasti pavieniai, atsitiktiniai buitinės keramikos fragmentai (žiūr. radinių sąrašą Nr.133-135). Po šiuo sluoksniu rastas smulkių akmenukų, 0,2-0,25 m storio pilkos spalvos šlyno sluoksniai. 0,8-0,82 m gylyje nuo gatvės paviršiaus, Ha 147.90, prasidėjo natūralios durpės.

Šurfo gylis 1,05 m nuo gatvės paviršiaus, jo apačia Ha 147.68.

Šurfas buvo kastas kažkada buvusioje drėgnoje teritorijoje. Archeologiniu požiūriu vertintino kultūrinio sluoksnio ar pavienių radinių nerasta.

Šūrfas Nr. 8 (žiūr. brėž. Nr. 1; nuotr. Nr.27)

Šūrfas Nr. 8 buvo iškastas Vilniaus g. pradžioje, jos Š pusėje, numatyto įvado vietoje (žiūr. brėž. Nr. 1). Šurfo Nr. 8 koordinatės 1994 m. LKS sistemoje: X-6.082.089,88, Y-568.265,68. Jis buvo iškastas 2,0x3,0 dydžio. ŠR ir PV kraštinės žymėtos skaičiais-1,2, o PR ir ŠV kraštinės raidėmis A-C. Šūrfas kampais orientuotas į pasaulio šalis. Tyrimų metu šurfo sienelių pjūviai nebraižyti.

Paviršiuje, Ha 148.38, buvo šaligatvio betoninės plytelės ir žalia veja. Po jais rasti 1,4 m storio supiltiniai sluoksniai (žiūr. nuotr. Nr. 27).

Po permaišytu sluoksniu, 1,45 m gylyje nuo gatvės paviršiaus, Ha 146.88, prasidėjo natūralus rusvas priemolis, t.y. įžemis.

Šurfo gylis 1,5 m nuo buvusios šalikelės paviršiaus, jo apačia -Ha 146.82.

Šurfo vietoje kultūrinio sluoksnio ar pavienių radinių nerasta.

Šūrfas Nr. 9 (žiūr. brėž. Nr. 1; nuotr. Nr.28)

Šūrfas Nr. 9 buvo iškastas Vilniaus g. PV pakraštyje, 59,0 m nuo šurfo Nr. 36 PR kryptimi (žiūr. brėž. Nr. 1). Šurfo Nr. 9 koordinatės 1994 m. LKS sistemoje: X-6.082.073,63, Y-568.257,10. Jis buvo iškastas 1,5x1,5 m dydžio. ŠR ir PV kraštinės žymėtos skaičiais-1,2, o PR ir ŠV kraštinės raidėmis A, B. Šūrfas kampais orientuotas į pasaulio šalis. Tyrimų metu šurfo sienelių pjūviai nebraižyti.

Paviršiuje, Ha 148.45, buvo daugiamečių žolių velėna (žiūr. nuotr. Nr. 28). Po ja rastas 0,9 m storio permaišytas priemolio su žvyru ir žeme sluoksnis. 1,05 m gylyje nuo buvusio pievos paviršiaus, Ha 147.40, rastas 0,05-0,1 m storio durpių sluoksnelis. Po juo 1,15 m gylyje nuo pievos paviršiaus, Ha 147.28, prasidėjo natūralus rusvas priemolis, t.y. įžemis.

Šurfo gylis 1,6 m nuo buvusio pievos paviršiaus, jo apačia Ha 146.85.

Archeologiniu požiūriu vertintino kultūrinio sluoksnio ar pavienių radinių šurfo vietoje nerasta.

Šurfas Nr. 10

(žiūr. brėž. Nr. 1, 5 (šurfas Nr. 10, planas ir pietrytinė sienelė); nuotr. Nr.29-31)

Šurfas Nr. 10 buvo iškastas Vilniaus g. sklypo Vilniaus g. Nr. 6 teritorijoje, įvažiavimo į sodybą P pusėje (žiūr. brėž. Nr. 1), 8,0 m PV kryptimi nuo gyvenamo namo P kampo. Šurfo Nr. 10 koordinatės 1994 m. LKS sistemoje: X-6.082.049,93, Y-568.293,77. Jis buvo kastas 2,0x3,0 m dydžio. ŠR ir PV kraštinės žymėtos skaičiais-1,2, o PR ir ŠV kraštinės raidėmis A-C. Šurfas kampais orientuotas į pasaulio šalis. Tyrimų metu braižytas planas ir PR sienelė.

Paviršiuje, Ha 148.59, buvo supiltinis 0,15 m storio juodos žemės su skalda sluoksnis (žiūr. brėž. Nr. 5; nuotr. Nr. 31). Po skalda rastas 0,1-0,2 m storio supiltinis smėlis. 0,25-0,3 m gylyje nuo esamo įvažiavimo paviršiaus, Ha 148.35, prasidėjo 0,3-0,4 m storio permaišytas juodos žemės su pavienėmis buitinėmis šiukšlėmis sluoksnis. Po juo, 0,6 m gylyje nuo įvažiavimo paviršiaus, Ha 148.00, rastas 0,1-0,15 m storio smulkių griuvenų sluoksnis, kurį sudarė raudonų plytų smulkios duženos, kalkių trupiniai ir smėlis. Šiame sluoksnyje ir po juo esančiame 0,2-0,4 m storio juodos žemės su smulkiomis, retomis raudonų plytų duženomis sluoksnyje, šurfo ŠV gale, kv. B,C-1,2, buvo rasta be aiškios tvarkos sumestų akmenų krūsnis (žiūr. nuotr. Nr. 29). Akmenys be rišamosios medžiagos. Jų dydžiai: 0,3x0,35x0,42 m; 0,26x0,32x0,38 m; 0,16x0,24x0,35 m ir t.t. Nuėmus šiuos akmenis 0,95 m gylyje nuo esamo įvažiavimo paviršiaus, Ha 147.62, buvo rasta vidutinio dydžio akmenų eilė (žiūr. nuotr. Nr. 30). Akmenys sudėti be rišamosios medžiagos. Jų dydžiai: 0,32x0,4x0,62 m; 0,3x0,36x0,4 m ir t.t. Gali būti kad tai apardytas fragmentas kažkokio pastato ŠR sienos pamato. Šio fragmento ŠV pusėje buvo rastas natūralus smėlis, o PR pusėje – juoda žemė su smulkiomis raudonų plytų duženomis ir medžio angliukais. Šiame sluoksnyje buvo rastas fabrikinio butelio su įgaubtu dugnu fragmentas, lango stiklo ir XVII-XIX a. buitinės keramikos fragmentai (žiūr. radinių sąrašą Nr. 142-145). Įžemis šurfo vietoje pasiektas 1,0-1,1 m gylyje nuo esamo įvažiavimo paviršiaus, Ha 147.60, Ha 147.48.

Šurfo gylis 1,2 m nuo buvusio įvažiavimo paviršiaus, jo apačia Ha 147.42.

Šurfo vietoje rasti fragmentai pastato PR sienos. Gali būti, kad stovėjęs pastatas sudegė. Pagal rastus šurfe atsitiktinius radinius pastato negalima datuoti, tačiau galima teigti, kad šurfo vietoje yra buvęs XVII-XIX a. kultūrinis sluoksnis, tad ir pastatas galėtų būti to laikotarpio. Tiksliesiems apibendrinimams reikalingi platesni tyrimai šioje gatvės dalyje.

Šūrfas Nr. 37

(žiūr. brėž. Nr. 1, 6 (šūrfas Nr. 37, pietrytinė sienelė); nuotr. Nr. 32)

Šūrfas Nr. 37 buvo iškastas įvažiavimo į sklypą viduryje, 14,0 m ŠR kryptimi nuo šurfo Nr. 10 (žiūr. brėž. Nr. 1). Šurfo Nr. 37 koordinatės 1994 m. LKS sistemoje: X-6.082.055,76, Y-568.305,12. Jis buvo iškastas 1,5x1,5 dydžio. ŠR ir PV kraštinės žymėtos skaičiais-1,2, o PR ir ŠV kraštinės raidėmis A,B. Šūrfas kampais orientuotas į pasaulio šalis. Tyrimų metu braižyta PR sienelė.

Paviršiuje, Ha 148.38, buvo 0,15-0,2 m storio juodos žemės su skalda sluoksnis (žiūr. brėž. Nr.6; nuotr. Nr. 32). Po juo rastas 0,4 m storio pilkos žemės permaišytos su smėliu sluoksnis. Sluoksnyje rastos buitinės šiukšlės. Šie sluoksniai teritorijoje, greičiausia, buvo supilti ją sausinant. Po jais, 0,75 m gylyje nuo įvažiavimo paviršiaus, Ha 147.60, rastas 0,5-0,6 m storio pilko, permaišyto priemolio su pavieniais medžio anglies ir smulkiais raudonų plytų gabaliukais sluoksnis. Šis sluoksnis gali būti viename horizonte ir vienalaikis su šurfe Nr. 10 rasto statinio liekanomis. Tačiau tyrimų metu jame nebuvo rasti radiniai, tad negalima jo datuoti.

Po priemolio sluoksniu, 1,3 m gylyje nuo įvažiavimo paviršiaus, Ha 147.00, prasidėjo natūralus pilkas šlynas, t.y. įžemis.

Šurfo gylis 1,4 m nuo įvažiavimo paviršiaus, jo apačia -Ha 146.92.

Šurfo vietoje rastas sluoksnis be radinių, kurių pagalba būtų galima jį vertinti kaip archeologinį kultūrinį sluoksnį, nors savo struktūra jis panašus į rastą šurfe Nr. 10, šalia pastato pamato fragmento.

Šūrfas Nr. 38

(žiūr. brėž. Nr. 1, 6 (šūrfas Nr. 38, pietvakarinė sienelė); nuotr. Nr.33)

Šūrfas Nr. 38 buvo iškastas įvažiavimo į sklypą Š gale, 12,0 m Š kryptimi nuo šurfo Nr. 37 (žiūr. brėž. Nr. 1). Šurfo Nr. 38 koordinatės 1994 m. LKS sistemoje: X-6.082.063,72, Y-568.317,74. Jis buvo iškastas 1,5x1,5 dydžio. ŠR ir PV kraštinės žymėtos skaičiais-1,2, o PR ir ŠV kraštinės raidėmis A,B. Šūrfas kampais orientuotas į pasaulio šalis. Tyrimų metu braižyta PV sienelė.

Paviršiuje, Ha 148.45, buvo 0,1 m storio juodos žemės su skalda sluoksnis (žiūr. brėž. Nr.6; nuotr. Nr. 33). Po juo rastas 0,15-0,2 m storio anglies šlako sluoksnis. 0,2-0,25 m gylyje nuo įvažiavimo paviršiaus, Ha 148.23, rastas 0,1-0,28 m storio permaišytas pilkos žemės su smėliu ir

XX a. buitinėmis šiukšlėmis sluoksnis bei šurfo V kampe 0,4 m gylyje nuo įvažiavimo paviršiaus dar vienas apie 0,05 m storio anglies šlako sluoksnelis. Žemiau 0,1-0,15 m storio pilko, permaišyto priemolio sluoksnis. Šie sluoksniai teritorijoje buvo supilti ją sausinant. Po jais, 0,6-0,7 m gylyje nuo įvažiavimo paviršiaus, Ha 147.80, rastas 0,1 m storio juodos žemės su medžio anglies gabaliukais sluoksnis ir Ha 147.71, 0,3-0,4 m storio pilko, permaišyto priemolio su pavieniais medžio anglies ir smulkiais raudonų plytų gabaliukais sluoksnis. Šie abu sluoksniai gali būti viena laikiai su šurfe Nr. 10 rasto kultūrinio sluoksnio ir statinio liekanomis. Tyrimų metu juose nebuvo rasti radiniai, tad negalima nustatyti jų chronologijos.

Po priemolio sluoksniu, 1,0-1,15 m gylyje nuo įvažiavimo paviršiaus, Ha 147.27, prasidėjo natūralus pilkas šlynas, t.y. įžemis.

Šurfo gylis 1,2 m nuo įvažiavimo paviršiaus, jo apačia -Ha 147.15.

Šurfo vietoje rastas sluoksnis be radinių, kurių pagalba būtų galima jį vertinti kaip archeologinį kultūrinį sluoksnį, nors savo struktūra jis panašus į rastą šurfe Nr. 10, šalia pastato fragmento.

Šurfas Nr. 11 (žiūr. brėž. Nr. 1; nuotr. Nr.34)

Šurfas Nr. 11 buvo iškastas Vilniaus g., sklypo Vilniaus g. Nr. 8 įvažiavimo vietoje (žiūr. brėž. Nr. 1). Šurfo Nr. 11 koordinatės 1994 m. LKS sistemoje: X-6.082.024,44, Y-568.306,62. Jis buvo iškastas 2,0x3,0 m dydžio. ŠR ir PV kraštinės žymėtos skaičiais-1,2, o PR ir ŠV kraštinės raidėmis A-C. Šurfas kampais orientuotas į pasaulio šalis. Tyrimų metu šurfo sienelių pjūviai nebraižyti.

Paviršiuje, Ha 148.65, buvo įvažiavimo keliuko 0,1 m storio asfalto sluoksnis (žiūr. nuotr. Nr. 34). Po juo buvo 0,6 m storio permaišytos, juodos žemės sluoksnis. Po šiuo sluoksniu, 0,85 m gylyje nuo įvažiavimo paviršiaus, Ha 147.80, prasidėjo įžemis, t.y. natūralus smėlis.

Šurfo gylis 1,5 m nuo buvusio įvažiavimo paviršiaus, jo apačia Ha 147.15.

Šurfo vietoje kultūrinio sluoksnio ar pavienių archeologinę vertę turinčių radinių nerasta.

Šūrfas Nr. 12 (žiūr. brėž. Nr. 1)

Šūrfas Nr. 12 buvo iškastas Vilniaus g., jos PV pakraštyje, sklype Vilniaus g. Nr.13 (žiūr. brėž. Nr. 1). Šurfo Nr. 12 koordinatės 1994 m. LKS sistemoje: X-6.081.992,30, Y-568.318,67. Jis buvo kastas 2,0x3,0 m dydžio. ŠR ir PV kraštinės žymėtos skaičiais-1,2, o PR ir ŠV kraštinės raidėmis A-C. Šūrfas kampais orientuotas į pasaulio šalis.

Paviršiuje, Ha 149.87, buvo 0,55-0,85 m storio permaišytas pilkos žemės su statybinėmis griuvenomis sluoksnis. Po juo - 0,25-0,45 m storio pilko, permaišyto priemolio sluoksnis. Žemiau 0,5 m storio žvyro sluoksnis ir 0,15 m durpių sluoksnelis, kuris kiek storesnis buvo šurfo ŠR gale. Žemiau- natūralus žvyras, t.y. įžemis, Ha 148.15.

Šurfo gylis 2,0 m nuo buvusio pievos paviršiaus, jo apačia Ha 147.85.

Archeologiniu požiūriu vertintino kultūrinio sluoksnio ar pavienių radinių šurfo vietoje nerasta.

Šūrfas Nr. 13

(žiūr. brėž. Nr. 1, 7 (šūrfas Nr. 13, pietvakarinė sienelė); nuotr. Nr.35)

Šūrfas Nr. 13 buvo iškastas Vilniaus g. ŠR pakraštyje, žaliojoje zonoje, 32,0 m P kryptimi nuo šurfo Nr. 11 (žiūr. brėž. Nr. 1). Šurfo Nr. 13 koordinatės 1994 m. LKS sistemoje: X-6.081.992,30, Y-568.318,67. Jis buvo iškastas 1,5x1,5 m dydžio. ŠR ir PV kraštinės žymėtos skaičiais-1, o PR ir ŠV kraštinės raidėmis A,B. Šūrfas kampais orientuotas į pasaulio šalis. Braižyta šurfo PV sienelė.

Paviršiuje, Ha 149.87, buvo velėna. Po ja - 0,15 m storio supiltinis durpių ir 0,1 m storio smėlio bei 0,2-0,25 m storio permaišyto pilko priemolio sluoksniai (žiūr. brėž. Nr. 7; nuotr. Nr. 35). 0,4 m gylyje nuo pievos paviršiaus, Ha 149.35, prasidėjo įžemis, t.y. natūralus smėlis, o po juo- molis.

Šurfo gylis 0,9 m nuo buvusio pievos paviršiaus, jo apačia Ha 148.86.

Šurfo teritorijoje kultūrinio sluoksnio ar pavienių archeologinę vertę turinčių radinių nerasta.

Šūrfas Nr. 21

(žiūr. brėž. Nr. 1, Nr. 7 (šūrfas Nr. 21, šiaurės vakarinė sienelė); nuotr. Nr.36)

Šūrfas Nr. 21 buvo iškastas Vilniaus g., jos PV pakraštyje numatyto įrengti įvado vietoje, 37,3 m nuo šurfo Nr. 12 PR kryptimi (žiūr. brėž. Nr. 1). Šurfo Nr. 21 koordinatės 1994 m. LKS sistemoje: X-6.081.964,87, Y-568.313,12. Jis buvo iškastas 1,5x1,5 m dydžio. ŠR ir PV kraštinės žymėtos skaičiais-1,2, o PR ir ŠV kraštinės raidėmis A,B. Šūrfas kampais orientuotas į pasaulio šalis. Tyrimų metu braižyta ŠV sienelė.

Paviršiuje, Ha 149.70, buvo apie 0,1 m storio šaligatvio asfalto sluoksnis, o PV pakraštyje – velėna. Po jais 0,1-0,15 m storio supiltinis smėlio sluoksnis ir 0,25 m storio pilko, permaišyto priemolio sluoksnelis, Ha 149.46, (žiūr. brėž. Nr. 7, nuotr. Nr. 36). 0,5 m gylyje nuo šaligatvio paviršiaus, Ha 149.20, rastas 0,3-0,58 m storio juodos žemės su retais medžio anglies gabaliukais sluoksnis. Šiame sluoksnyje rasta buitinės keramikos fragmentų (žiūr. radinių sąrašą Nr. 108-117), kai kurios šukės ornamentuotos horizontalių griovelių ornamentu. Be to šiame sluoksnyje rasti pavieniai dubeninių koklių horizontalia pakraštėlio briauna fragmentai (žiūr. radinių sąrašą Nr. 110, 112).

Po šiuo sluoksniu 0,85-1,1 m gylyje nuo šaligatvio paviršiaus, Ha 148.85, Ha 148.70, prasidėjo įžemis, t.y. natūralus rusvas priemolis.

Šurfo gylis 1,2 m nuo šaligatvio paviršiaus, jo apačia Ha 148.65.

Šurfo vietoje rastas 0,3-0,58 m storio XVI-XVIII a. kultūrinis sluoksnis.

Šūrfas Nr. 14

(žiūr. brėž. Nr. 1; nuotr. Nr.37)

Šūrfas Nr. 14 buvo iškastas Vilniaus g. ŠR pakraštyje, gyvenamo namo Vilniaus g. Nr.14 sklypo P kampe, numatyto įvado vietoje, 51,5 m nuo šurfo Nr. 13 PR kryptimi (žiūr. brėž. Nr. 1). Šurfo Nr. 14 koordinatės 1994 m. LKS sistemoje: X-6.081.949,22, Y-568.349,02. Jis buvo iškastas 2,0x3,0 m dydžio. ŠR ir PV kraštinės žymėtos skaičiais-1,2, o PR ir ŠV kraštinės raidėmis A-C. Šūrfas kampais orientuotas į pasaulio šalis. Tyrimų metu šurfo sienelių pjūviai nebraižyti.

Paviršiuje, Ha 151.20, buvo vejų velėna. Po ja 0,25 m storio buvusios dirbamos žemės sluoksnis. 0,3-0,35 m gylyje nuo vejų paviršiaus, Ha 150.85 prasidėjo įžemis, t.y. natūralus smėlis. Šurfo gylis 0,85 m nuo vejų paviršiaus, jo apačia Ha 150.35. Šurfo vietoje kultūrinio sluoksnio ar pavienių archeologinę vertę turinčių radinių nerasta.

Šūrfas Nr. 34

(žiūr. brėž. Nr. 1, 8 (šūrfas Nr. 34, pietrytinė sienelė); nuotr. Nr.38)

Šūrfas Nr. 34 buvo iškastas Vilniaus g., numatyto įrengti įvado vietoje, 32,7 m nuo šurfo Nr. 21 PR kryptimi (žiūr. brėž. Nr. 1). Šurfo Nr. 34 koordinatės 1994 m. LKS sistemoje: X-6.081.933,99, Y-568.329,61. Jis buvo iškastas 1,5x1,5 m dydžio. ŠR ir PV kraštinės žymėtos skaičiais-1,2, o PR ir ŠV kraštinės raidėmis A,B. Šūrfas kampais orientuotas į pasaulio šalis. Tyrimų metu braižyta PR sienelė.

Paviršiuje, Ha 150.82, buvo apie 0,1 m storio šaligatvio asfalto sluoksnis. Po juo šurfo ŠR pusėje - 0,15 m storio supiltinis skaldos ir 0,1-0,2 m storio juodos žemės sluoksniai, o PV pusėje – betono sluoksnis. Po jais buvo 0,05-0,3 m storio permaišyto, pilkos spalvos priemolio sluoksnis. 0,5 m gylyje nuo pėsčiųjų tako paviršiaus, Ha 150.28, (žiūr. brėž. Nr. 8; nuotr. Nr. 38) prasidėjo 0,4-0,75 m storio juodos žemės su medžio angliukais sluoksnis. Po juo 0,9-1,2 m gylyje nuo šaligatvio paviršiaus, Ha 149.85, prasidėjo įžemis, t.y. natūralus smėlis.

Šurfo gylis 1,25 m nuo šaligatvio paviršiaus, jo apačia Ha 149.48.

Šūrfas Nr. 31

(žiūr. brėž. Nr. 1, 7 (šūrfas Nr. 31, planas ir pietrytinė sienelė); nuotr. Nr. 39)

Šūrfas Nr. 31 buvo iškastas Vilniaus g., numatyto įrengti įvado vietoje, sklype Vilniaus g. Nr. 21, 3,2 m ŠR kryptimi nuo gyvenamo namo Š kampo ir 7,3 m nuo ploto Nr. 1 PV krašto (žiūr. brėž. Nr. 1). Šurfo Nr. 31 koordinatės 1994 m. LKS sistemoje: X-6.081.887,36, Y-568.3598,54. Jis buvo iškastas 1,5x1,5 m dydžio. ŠR ir PV kraštinės žymėtos skaičiais-1,2, o PR ir ŠV kraštinės raidėmis A,B. Šūrfas kampais orientuotas į pasaulio šalis. Tyrimų metu braižytas planas ir PR sienelė.

Paviršiuje, Ha 151.85, buvo gėlyno žemė. Po ja apie 0,4 m storio juodos spalvos, permaišytas molingas sluoksnis (žiūr. brėž. Nr. 7; nuotr. Nr. 39). 0,5 m gylyje nuo buvusio paviršiaus rastas 0,1 storio juodos žemės sluoksnis ir po juo 0,15-0,75 m storio permaišytas pilkos spalvos priemolio su medžio anglies gabaliukais sluoksnis. Šurfo P kampe išsiskyrė 0,25 m storio rudai juodos žemės tarp sluoksnis. Šiame sluoksnyje šurfo PV sienelėje buvo rastas medinio elektros stulpo su daugiagysliais laidais apatinio galo fragmentas. Sluoksnyje rasti keli atsitiktiniai fragmentai buitinės keramikos (žiūr. radinių sąrašą Nr.118, 119). Permaišyto priemolio sluoksnyje, 1,25 m gylyje nuo paviršiaus, Ha 150.56, ėmė dengtis žmogaus skeleto kaulai. Kito žmogaus

skeleto kaulai pasimatė kiek žemiau šurfo PR sienelėje. Kadangi, buvo nuspręsta, kad yra pakankamas gylis įvado prieduobei, kapai nebuvo atkasti ir šurfas neplėstas.

Šurfas, radus kapus, nebuvo baigtas iškasti. Jo gylis 1,55 m nuo buvusio paviršiaus, jo apačia Ha 150.30.

Šurfas Nr. 35

(žiūr. brėž. Nr. 1, 8 (šurfas Nr.35, vakarinė ir šiaurinė sienelės); nuotr. Nr. 40)

Šurfas Nr. 35 buvo iškastas Vilniaus g., sklype Nr. 17, numatyto įrengti įvado vietoje, 30,0 m nuo šurfo Nr. 31 PR kryptimi (žiūr. brėž. Nr. 1). Šurfo Nr. 35 koordinatės 1994 m. LKS sistemoje: X-6.081.865,15, Y-568.378,34. Jis buvo iškastas 2,0x2,0 m dydžio. Š ir P kraštinės žymėtos skaičiais-1,2, o R ir V kraštinės raidėmis A,B. Šurfas kraštinėmis orientuotas į pasaulio šalis. Tyrimų metu braižyta V ir Š sienelės.

Paviršiuje, Ha 151.15, buvo velėna. Po ja 0,1-0,15 m storio pilkos žemės sluoksnis (žiūr. brėž. Nr. 8). 0,2-0,25 m gylyje nuo paviršiaus rastas 0,15 m storio griuvenų sluoksnis, kurį sudarė kalkių skiedinio trupiniai ir raudonų plytų duženos, Ha 150.96. Tarp griuvenų buvo baltos fajansinės šukės ir XX a. I pusės stiklinio butelio kaklelis, keramikos fragmentas iš rausvos molio, dengtas geltona ir ruda glazūra.

Po šiuo sluoksniu prasidėjo 0,8-0,85 m storio permaišyto, pilkos spalvos priemolio sluoksnis su smėlio tarp sluoksniu. Jame pasitaikė keletas pavienių žmonių kaulų. 1,0-1,3 m gylyje nuo paviršiaus, Ha 150.12, prasidėjo 0,3-0,7 m storio permaišyto priemolio su retomis raudonų plytų duženomis sluoksnis. Sluoksnyje rasta įvairios buitinės keramikos fragmentų (žiūr. radinių sąrašą Nr. 80-88). Čia rasta XX a. I pusės stiklinių fabrikinės gamybos butelių dugnai, kaklelis, pūsto butelio dugnas, baltos fajansinės šukės, oksidacinėje aplinkoje išdegto ašočio aukštu tiesiu kakleliu, dengto ruda glazūra, fragmentai, oksidacinėje aplinkoje išdegto indo šukės, dengtos geltona ir ruda glazūra. Kartu su aprašytais radiniais rasta sukiužusi metalinė kareiviška gertuvė. Iš šių radinių išsiskiria kelios redukciniame aplinkoje išdegtos šukės. Šios keramikos puodams būdingas tiesiai lūpą pereinantis kaklelis. Radiniai įvairūs chronologine prasme ir jie yra iš permaišyto sluoksnio. Gali būti, kad šie paviršiniai permaišyti sluoksniai susiformavo statant arba vėliau nugriovus mūrinį statinį, stovėjusį šioje teritorijoje ir XX a. I pusėje naudotą kaip karčiama (4 pav.). Vietinių gyventojų pasakojimu šis statinys turėjęs skliautinius rūsius. II Pasaulinio karo metu buvo susprogdintas.

Šurfo PV dalyje 1,55 m gylyje nuo paviršiaus, Ha 149,62, prasidėjo natūralus smėlis, t.y. įžemis. Tuo tarpu jo likusioje dalyje 1,7 m gylyje nuo paviršiaus, Ha 149.35, šurfo Š sienelėje po permaišytu priemolio su griuvenomis sluoksniu išsiskyrė 0,15 m storio sluoksnis su smulkiomis šaknimis. Galį būti, kad tai dar XX a. I pusėje buvusio reljefo paviršius. Po juo, Vilniaus g. kryptimi, tęsėsi 0,8 m storio permaišyto smėlio sluoksnis. Įžemis šioje šurfo dalyje pasiektas 2,6 m gylyje, Ha 148.50.

Šurfo gylis 2,7 m nuo pievos paviršiaus, jo apačia Ha 148.45.

Archeologiniu požiūriu vertintino išlikusio kultūrinio sluoksnio nerasta. Teritorijoje daugiausia permaišyti arba supilti sluoksniai su griuvenomis, kurios turėjo priklausyti čia iki II Pasaulinio karo stovėjusiam mūriniam karčiamos pastatui. Ankstesnė jo paskirtis nenustatyta. Tarp XIX a. pab.-XX a. pr. datuotinių radinių pasitaikė kelios atsitiktinės ankstyvesnės redukcinėje aplinkoje išdegtos keramikos šukės, kurias galima skirti XVII a. bei žmonių griaučių kaulai iš parapinių miestelio kapinių, kurios galėjusios būti ir šio sklypo teritorijoje.

Šurfas Nr. 32

(žiūr. brėž. Nr. 1; nuotr. Nr. 41, 42)

Šurfas Nr. 32 buvo iškastas Vilniaus g. numatyto statyti magistraliniuose tinkluose šulinio vietoje, 64,5 m nuo ploto Nr. 1 PR kryptimi (žiūr. brėž. Nr. 1). Šurfo Nr. 32 koordinatės 1994 m. LKS sistemoje: X-6.081.843,09, Y-568.423,01. Jis buvo iškastas 3,0x3,0 m dydžio. ŠR ir PV kraštinės žymėtos skaičiais-1-3, o PR ir ŠV kraštinės raidėmis A-C. Šurfas kampais orientuotas į pasaulio šalis. Tyrimų metu šurfo sienelių pjūviai nebraižyti.

Paviršiuje, Ha 147.24, buvo apie 0,1 m storio gatvės asfalto sluoksnis. Po juo akmeninis gatvės grindinys, Ha 147.10, (žiūr. nuotr. Nr. 41). Akmenys dėti į 0,2 m storio pilkos spalvos priemolio sluoksnį (žiūr. nuotr. Nr. 42). Po juo buvo apie 0,5 m storio supiltinis geltonas smėlis.

0,85 m gylyje nuo gatvės paviršiaus, Ha 146.39, prasidėjo įžemis, t.y. natūralus žvyras.

Šurfo gylis 1,4 m nuo gatvės paviršiaus, jo apačia Ha 145.84. Archeologiniu požiūriu vertingo kultūrinio sluoksnio ar pavienių radinių šurfo vietoje nerasta.

Šūrfas Nr. 33 (žiūr. brėž. Nr. 1; nuotr. Nr. 43)

Šūrfas Nr. 33 buvo iškastas Vilniaus g. ŠR pakraštyje, numatyto įrengti įvado į gyvenamą namą Vilniaus g. Nr. 18 vietoje, 3,0 m nuo šurfo Nr. 32 ŠR kryptimi (žiūr. brėž. Nr. 1). Šurfo Nr. 33 koordinatės 1994 m. LKS sistemoje: X-6.081.846,98, Y-568.428,03. Jis buvo iškastas 1,5x1,5 m dydžio. ŠR ir PV kraštinės žymėtos skaičiais-1,2, o PR ir ŠV kraštinės raidėmis A,B. Šūrfas kampais orientuotas į pasaulio šalis. Tyrimų metu šurfo sienelių pjūviai nebraižyti.

Paviršiuje, Ha 147.00, buvo kelkraščio velėna ir apie 0,4 m storio supiltinis juodos žemės sluoksnis (žiūr. nuotr. Nr. 43). Po juo šurfo PV dalyje prasidėjo permaišytas sluoksnis, kuriame buvo rasti kabeliai, o likusioje šurfo dalyje po juodos žemės sluoksniu rastas supiltinis apie 0,3-0,35 m storio smėlio sluoksnis ir 0,6 m gylyje nuo paviršiaus, Ha 146.46, prasidėjo įžemis, t. y. natūralus smėlis.

Šurfo gylis 1,2 m nuo gatvės paviršiaus, jo apačia Ha 145.82.

Archeologiniu požiūriu vertingo kultūrinio sluoksnio ar pavienių radinių šurfo vietoje nerasta.

Šūrfas Nr. 16 (žiūr. brėž. Nr. 1, 9 (šūrfas Nr. 16, pietrytinė sienelė); nuotr. Nr. 44)

Šūrfas Nr. 16 buvo iškastas Vilniaus g., sklype Vilniaus g. Nr.20, numatyto įrengti įvado vietoje, 25,5 m nuo šurfo Nr. 33 PR kryptimi (žiūr. brėž. Nr. 1). Šurfo Nr. 16 koordinatės 1994 m. LKS sistemoje: X-6.081.828,95, Y-568.449,92. Jis buvo iškastas 2,0x3,0 m dydžio. ŠR ir PV kraštinės žymėtos skaičiais-1, 2, o PR ir ŠV kraštinės raidėmis A-C. Šūrfas kampais orientuotas į pasaulio šalis. Tyrimų metu braižyta PR sienelė.

Paviršiuje, Ha 144.90, buvo velėna. Po ja 0,42-0,46 m storio juodos žemės sluoksnis (žiūr. brėž. Nr. 9; nuotr. Nr. 44). Kadangi, šūrfas buvo kasamas kažkada buvusio daržo vietoje, tad akivaizdu, kad šis sluoksnis buvo dirbamas. Po juo, Ha 144.46, prasidėjo permaišytas pilkos spalvos 0,2-0,6 m storio priemolio sluoksnis.

1,1 m gylyje nuo gatvės paviršiaus, Ha 143.87, prasidėjo įžemis, t.y. natūralus molis.

Šurfo gylis 1,35 m nuo gatvės paviršiaus, jo apačia Ha 143.08. Archeologiniu požiūriu vertingo kultūrinio sluoksnio ar pavienių radinių šurfo vietoje nerasta.

Šūrfas Nr. 15
(žiūr. brėž. Nr. 1; nuotr. Nr.45)

Šūrfas Nr. 15 buvo iškastas Vilniaus g., žaliajame plote prie Vilniaus ir šv. Antano g. sankryžos, 34,0 m nuo šurfo Nr. 16 PR kryptimi (žiūr. brėž. Nr. 1). Šurfo Nr. 15 koordinatės 1994 m. LKS sistemoje: X-6.081.803,99, Y-568.475,42. Jis buvo iškastas 2,0x3,0 m dydžio. ŠR ir PV kraštinės žymėtos skaičiais-1, 2, o PR ir ŠV kraštinės raidėmis A-C. Šūrfas kampais orientuotas į pasaulio šalis. Tyrimų metu šurfo sienelių pjūviai nebraižyti.

Paviršiuje, Ha 142.64, buvo daugiamečių žolių velėna (žiūr. nuotr. Nr. 45). Po ja 0,3 m storio permaišytos juodos žemės sluoksnis, kuris kažkada buvo dirbamas. Po šiuo sluoksniu 0,45 m gylyje nuo paviršiaus prasidėjo 0,35 m storio supiltinis smėlis.

1,1 m gylyje nuo pievos paviršiaus, Ha 141.50, pasiektas įžemis, t.y. natūralus molis.

Šurfo gylis 1,2 m nuo gatvės paviršiaus, jo apačia Ha 141.42.

Archeologiniu požiūriu vertingo kultūrinio sluoksnio ar pavienių radinių šurfo vietoje nerasta.

Šūrfas Nr. 26
(žiūr. brėž. Nr. 1; nuotr. Nr.46)

Šūrfas Nr. 26 buvo iškastas PV Vilniaus g. pusėje, sklypo Vilniaus g. Nr. 27 teritorijoje, įvado vietoje (žiūr. brėž. Nr. 1). Šurfo Nr. 26 koordinatės 1994 m. LKS sistemoje: X-6.081.788,22, Y-568.462,71. Jis buvo iškastas 2,0x3,0 m dydžio. ŠR ir PV kraštinės žymėtos skaičiais-1, 2, o PR ir ŠV kraštinės raidėmis A-C. Šūrfas kampais orientuotas į pasaulio šalis. Tyrimų metu šurfo sienelių pjūviai nebraižyti.

Paviršiuje, Ha 142.10, buvo daugiamečių žolių velėna (žiūr. nuotr. Nr. 46). Po ja 0,45 m storio permaišytos, juodos žemės sluoksnis, kuris kažkada buvo dirbamas. Po šiuo sluoksniu 0,6 m gylyje nuo paviršiaus prasidėjo natūralus molis, t. y. įžemis, Ha 141. 07.

Šurfo gylis 1,1 m nuo pievos paviršiaus, jo apačia Ha 141.00.

Archeologiniu požiūriu vertingo kultūrinio sluoksnio ar pavienių radinių šurfo vietoje nerasta.

Šurfas Nr. 17

(žiūr. brėž. Nr. 1, 9 (šurfas Nr. 17, (šiaurės vakarinė sienelė); nuotr. Nr. 47-50)

Šurfas Nr. 17 buvo iškastas ŠR Vilniaus g. pusėje, sklypo Vilniaus g. Nr. 24 teritorijoje, įvado vietoje, 41,0 m PR kryptimi nuo šurfo Nr. 15 (žiūr. brėž. Nr. 1). Šurfo Nr. 17 koordinatės 1994 m. LKS sistemoje: X-6.081.759,08, Y-568.514,38. Jis buvo iškastas 2,0x3,0 m dydžio. ŠR ir PV kraštinės žymėtos skaičiais-1, 2, o PR ir ŠV kraštinės raidėmis A-C. Šurfas kampais orientuotas į pasaulio šalis. Tyrimų metu braižyta šurfo ŠV sienelė.

Paviršiuje, Ha 139.72, buvo daugiamečių žolių velėna (žiūr. nuotr. Nr. 47). Ją nuėmus pradėjo dengtis grindinys (žiūr. nuotr. Nr. 48). Paaiškėjo, kad tai buvusios šv. Antano g. trasos tęsinys. Gatvės grindinio ŠR pakraštys yra buvęs 12,0 m nuo dabarinio gyvenamo namo PV fasado PV kryptimi. Grindinys sudėtas iš neskaldytų įvairaus dydžio lauko akmenų (žiūr. brėž. Nr. 9). Akmenys buvo sudėti ant permaišyto, pilkos spalvos priemolio sluoksnio. Buvusio gatvės grindinio PV pakraštys nuardytas tiesiant ryšių ir požeminį elektros kabelius į gyvenamą namą Vilniaus g. Nr. 26. Tad nustatyti šios ankstesnės gatvės trasos plotį nėra galimybės. Gatvės ŠR pakrastyje, apie 0,7 m nuo krašto, yra buvęs apie 0,15 m gylio latakas (žiūr. nuotr. Nr. 48, 49). Jis buvęs sudėtas iš vidutinio dydžio akmenų, kurių dvi eilės buvo suglaustos smailiu kampu. Latakų gylis apie 0,1-0,13 cm.

Po grindiniu tęsėsi permaišytas, pilkos spalvos priemolio sluoksnis (žiūr. brėž. Nr. 9; nuotr. Nr. 50). Jo storis 0,55-0,8 m. Šurfo PV gale 0,95 m gylyje nuo pievos paviršiaus buvo rastas pilkos spalvos šyno sluoksnis su žvyro tarp sluoksniu. Po šiuo sluoksniu 1,0 m gylyje nuo paviršiaus prasidėjo natūralus molis, t. y. įžemis, Ha 138.68.

Šurfo gylis 1,35 m nuo pievos paviršiaus, jo apačia Ha 138.43.

Šurfe rasta ankstesnės šv. Antano g., greičiausia, iki Vilniaus g. atsiradimo t.y. XVIII a. pab.-XIX a. pr., trasa ir grindinys.

Šurfas Nr. 24

(žiūr. brėž. Nr. 1; nuotr. Nr. 51)

Šurfas Nr. 24 buvo iškastas PV Vilniaus g. pusėje, sklypo Vilniaus g. Nr. 29 teritorijoje, įvado vietoje (žiūr. brėž. Nr. 1). Šurfo Nr. 24 koordinatės 1994 m. LKS sistemoje: X-6.081.746,13, Y-568.498,96. Jis buvo iškastas 1,5x1,5 m dydžio. ŠR ir PV kraštinės žymėtos skaičiais-1, 2, o PR ir ŠV kraštinės raidėmis A,B. Šurfas kampais orientuotas į pasaulio šalis. Tyrimų metu šurfo sienelių pjūviai nebraižyti

Paviršiuje, Ha 138.50, buvo daugiamečių žolių velėna (žiūr. nuotr. Nr. 52). Po ja 0,3 m storio permaišytos, juodos žemės sluoksnis, kuris kažkada buvo dirbamas. Po šiuo sluoksniu 0,45 m gylyje nuo paviršiaus, Ha 138.05, prasidėjo pilkos spalvos permaišyto priemolio sluoksnis. Šiame sluoksnyje buvo rasti fragmentai buitinės keramikos (žiūr. radinių sąrašą Nr. 125-132). Tai XVIII-XIX a. radiniai, tačiau rasti permaišytame sluoksnyje, kuris galėjo būti supiltas šlapioje sklypo dalyje. Jo storis 0,5 m. Po juo, Ha 137.55, prasidėjo natūralus molis, t. y. įžemis.

Šurfo gylis 1,0 m nuo gatvės paviršiaus, jo apačia Ha 137.50.

Archeologiniu požiūriu vertingo kultūrinio sluoksnio ar pavienių radinių šurfo vietoje nerasta.

Plotas Nr. 1

(žiūr. brėž. Nr. 1, Nr. 10-15, nuotr. Nr. 52-77)

Plotas Nr. 1 buvo iškastas Vilniaus g., magistralinių tinklų trasoje numatytų statyti dviejų šulinių vietoje, ties Maišiagalos bažnyčios šventoriaus vartais (žiūr. brėž. Nr. 1). Plotas buvo kastas regioninės reikšmės kelio ruože, jo PV pusėje. Tyrimų metu, rasti kapai po ploto sienelėmis nebuvo pilnai ištirti, nes nebuvo galima išplėti tyrimų ploto į likusią važiuojamąją kelio dalį.

Ploto Nr. 1 kampų koordinatės 1994 m. LKS sistemoje: Š kampo X-6.081.894,79, Y-568.366,85, R kampo X-6.081.888,16, X-568.373,59, P kampo Y-6.081.885,45, X-568.370,77, V kampo Y-6.081.891,38, X-568,363.94. Plotas buvo iškastas 3,5x6,5 m dydžio. Ploto ŠR ir PV kraštinės žymėtos A-G, o PR ir ŠV kraštinės skaičiais 1-4. Plotas kampais orientuotas į pasaulio šalis.

Ploto paviršiuje buvo asfalto sluoksnis. Po juo, Ha 151.73, Ha 151.68, buvo Vilniaus g. grindinys (žiūr. nuotr. Nr. 52). Grišta gatvė turėjusi dvišlaitį profilį. Grindinio PV pusės latakas išardytas klojant požeminius elektros kabelius (žiūr. nuotr. Nr. 52). Grindinys buvo sudėtas į 0,15 m storio pilko priemolio sluoksnį. Po juo prasidėjo 0,15-0,5 m storio juodos spalvos kultūrinis sluoksnis su pavienėmis smulkiomis raudonų plytų duženomis ir medžio anglies fragmenteliais. Šiame sluoksnyje buvo nemažas kiekis buitinės keramikos fragmentų, kuriuos galima datuoti XVII a. pab.-XVIII a. (žiūr. radinių sąrašą Nr. 8-15). 0,45-0,6 m gylyje nuo paviršiaus, Ha 151.35, Ha 151.27 prasidėjo juodos žemės sumaišytos su smėliu sluoksnis. Šiame sluoksnyje buvo rasti pavieniai, susmulkinti žmonių skeleto kaulai (žiūr. nuotr. Nr. 53, 54). 0,95 m gylyje nuo paviršiaus, Ha 150.79, kv. D-1 buvo rasta permaišytose juodose žemėse atsitiktinė geležinė apskrita sagtis su liežuvėlio liekanomis (žiūr. nuotr. Nr. 54, 55, radinių sąrašą Nr. 146). Tokios sagtys randamos XV

a. kapinynuose. 1,05-1,1 m gylyje nuo žemės paviršiaus šalia pavienių skeleto kaulų buvo randami kiek labiau išlikę arba išlikę kapai Nr. 1-3 (žiūr. brėž. Nr. 10; nuotr. Nr. 56-58).

Kapas Nr. 1

(žiūr. brėž. Nr. 10; nuotr. Nr. 56)

Kapas Nr. 1 rastas kv. B-1, 1,05 m gylyje nuo gatvės paviršiaus, Ha 150.75. Išlikusi skeleto viršutinė dalis, t.y. iki dubens. Išlikusių griaučių ilgis – 0,65 m. Mirusysis laidotas aukštiečnikas, ištiestoje padėtyje. Rankos ištiestos, sudėtos prie šonų. Galva orientuota 285° ŠV kryptimi. Karsto ar duobės pėdsakų nepastebėta.

Kape įkapių nerasta.

Kapas Nr. 2

(žiūr. brėž. Nr. 10; nuotr. Nr. 57)

Kapas Nr. 2 rastas kv. B,C-1, 1,1 m gylyje nuo gatvės paviršiaus, Ha 150.72. Išlikęs skeletas sunykęs ir apardytas. Tikėtina, kad tai nesubrendusio vaiko ar paauglio kapas. Išlikusių griaučių ilgis – 0,95 m. Mirusysis laidotas aukštiečnikas, ištiestoje padėtyje. Kairė ranka buvo ištiesta prie šono, o dešinė - sulenкта buku kampu per alkūnę ir padėta ant dubens. Galva orientuota 250° PV kryptimi. Karsto ar duobės pėdsakų nepastebėta.

Kape įkapių nerasta.

Kapas Nr. 3

(žiūr. brėž. Nr. 10; nuotr. Nr. 58)

Kapas Nr. 3 rastas kv. C-2, 1,1 m gylyje nuo gatvės paviršiaus, Ha 150.73. Išlikusi skeleto viršutinė dalis, t.y. iki dubens. Išlikusių griaučių ilgis – 0,8 m. Mirusysis laidotas aukštiečnikas, ištiestoje padėtyje. Dešinė ranka buvo ištiesta prie šono, o kairė - sulenкта buku kampu per alkūnę ir padėta ant dubens. Galva orientuota 240° PV kryptimi. Karsto ar duobės pėdsakų nepastebėta.

Kape įkapių nerasta.

Preparuojant tyrimų plotą 1,2 m gylyje nuo gatvės paviršiaus, pasikeitė žemė. Vietoj juodos, permaišytos žemės sluoksnio atsirado permaišytas rudai juosvos spalvos priemolio sluoksnis. Šiame sluoksnyje vietomis juodos spalvos žeme išsiskyrė karstų ar kapo duobių kontūrai. Šiame permaišyto priemolio sluoksnyje rasti kapai 4-12 (žiūr. brėž. Nr. 11,12; nuotr. Nr. 64-65).

Kapas Nr. 4

(žiūr. brėž. Nr. 11; nuotr. Nr. 59)

Kapas Nr. 4 rastas kv. D,E-3,4, 1,18 m gylyje nuo gatvės paviršiaus, Ha 150.56. Skeleto dalis, nuo kelių, liko po ploto ŠR sienoje, t.y. po gatvės važiuojamąja dalimi. Atkastų griaučių ilgis – 1,35 m. Mirusysis laidotas aukštelinikas, ištiestoje padėtyje. Dešinė ranka buvo sulenкта buku kampu per alkūnę ir padėta ant dubens, o kairė - sulenкта stačiu kampu per alkūnę ir padėta ant juosmens. Galva orientuota 210° PV kryptimi. Kairėje pusėje rastas 1,3 m ilgio fragmentas sunykusios karsto medienos. Išlikęs ir vos žymus kapo duobės kontūras, išsiskyręs aplinkinėje rusvai juodoje žemėje juodos žemės sluoksniu. Jo plotis apie 0,5 m.

Kape įkapių nerasta.

Kapas Nr. 5

(žiūr. brėž. Nr. 11; nuotr. Nr. 60)

Kapas Nr. 5 rastas kv. A,B-3,4, 1,23 m gylyje nuo gatvės paviršiaus, Ha 150.55. Skeleto dalis, nuo kelių, liko po ploto ŠR sienoje, t.y. po važiuojamąja gatvės dalimi. Atkastų griaučių ilgis – 0,95 m. Mirusysis laidotas aukštelinikas, ištiestoje padėtyje. Dešinė ranka neišlikusi, o kairė buvo sulenкта stačiu kampu per alkūnę ir padėta ant juosmens. Galva orientuota 245° PV kryptimi. Kairėje pusėje, dubens srityje, rasta stačiakampė vinis. Karsto ar duobės pėdsakų nepastebėta.

Kape įkapių nerasta.

Kapas Nr. 6

(žiūr. brėž. Nr. 11; nuotr. Nr. 61)

Kapas Nr. 6 rastas kv. C-3,4, 1,25 m gylyje nuo gatvės paviršiaus, Ha 150.52. Skeleto kairioji pusė nuardyta nuo dubens, o dešinioji pusė nuo kojos kelio. Išlikusių griaučių ilgis-1,2 m. Mirusysis laidotas aukštelinikas, ištiestoje padėtyje. Abi rankos sulektos per alkūnes buku kampu ir sudėtos ant dubens. Galva orientuota 195° PV kryptimi. Kapo dešinėje pusėje buvo žymus kapo duobės kontūras. Jo kairioji pusė, greičiausia, buvo išardyta vėliau laidojant mirusįjį, kuris tyrimų ataskaitoje vadinamas – kapu Nr. 7

Kape įkapių nerasta.

Atlikti kape rastų griaučių antropologiniai tyrimai. Palaikai yra 30-35 m. amžiaus vyro

Kapas Nr. 7
(žiūr. brėž. Nr. 11; nuotr. Nr. 61)

Kapas Nr. 7 rastas kv. B, C-3,4, 1,20 m gylyje nuo gatvės paviršiaus, Ha 150.57. Skeleto apatinė dalis nuo duobens pasiliko po ploto Nr. 1 ŠR sienoje, t.y. po gatvės važiuojamąja dalimi. Atkastų griaučių ilgis – 0,95 m. Mirusysis laidotas aukštelnikas, ištiestoje padėtyje. Abi rankos sulektos per alkūnes stačiu kampu ir sudėtos ant juosmens. Galva orientuota 215° PV kryptimi. Karsto ar duobės pėdsakų nepastebėta.

Kape įkapių nerasta.

Kape rastų griaučių atlikti antropologiniai tyrimai. Palaikai yra 25-30 m. amžiaus moters.

Tarp kapų Nr. 6 ir Nr.7, kv. C-3, 1,25 m gylyje nuo gatvės paviršiaus, buvo rastos dvi atsitiktinės geležinės, kaltinės stačiakampės vinys, 0,6 ir 0,8 cm ilgio ir žalvarinis juostinis su trimis ranteliais žiedas (žiūr radinių sąrašą Nr. 2), kuris, greičiausia, yra buvęs ant šalia gulintio pirštikaulio iš kažkurio suardyto kapo (žiūr. brėž. Nr. 11).

Kapas Nr. 9
(žiūr. brėž. Nr. 11; nuotr. Nr. 62)

Kapas Nr. 9 rastas kv. E,F-2-4, 1,25 m gylyje nuo gatvės paviršiaus, Ha 150.50. Mirusysis laidotas aukštelnikas, ištiestoje padėtyje. Išlikusių griaučių ilgis – 1,7 m. Dešinė ranka sulektas per alkūnę stačiu kampu ir padėtas ant juosmens, o kairė – sulenta smailiu kampu ir padėtas ant krūtinės. Galva orientuota 190° PV kryptimi. Kapo duobės kontūras aplinkinėje permaišyto priemolio žemėje išsiskyrė juoda žeme. Jo ilgis apie 1,8 m, plotis apie 0,5 m.

Kape įkapių nerasta.

Kape rastų griaučių atlikti antropologiniai tyrimai. Palaikai yra 30-35 m. amžiaus vyro.

Kapas Nr. 10
(žiūr. brėž. Nr. 10; nuotr. Nr. 62, 63)

Kapas Nr. 10 rastas kv. E,F-1-3, 1,25 m gylyje nuo gatvės paviršiaus, Ha 150.49. Mirusysis laidotas aukštelnikas, ištiestoje padėtyje. Išlikusių griaučių ilgis – 1,5 m. Mirusysis, tarsi, sulenktas ar pasisukęs per juosmenį. Kojos kiek praskėtos ir dešinė koja sulenktas buku kampu per kelį. Rankos sulektos per alkūnes buku kampu ir padėtos ant dubens. Galva orientuota 235° PV kryptimi. Kapo duobės kontūras aplinkinėje permaišyto priemolio žemėje išsiskyrė juoda žeme. Jo

ilgis apie 1,5 m, plotis apie 0,5 m. Laidojant šį mirusįjį buvo suardyti anksčiau palaidotų žmonių kapai.

Kape po kairiaja mente (prilipęs prie jos) buvo rastas Žygimanto Augusto sidabrinis dvidenaris, naudotas 1566-1570 m. (žiūr. radinių sąrašą Nr. 1).

Kape rastų griaučių atlikti antropologiniai tyrimai. Palaikai yra 35-40 m. amžiaus moters.

Kapas Nr. 11
(žiūr. brėž. Nr. 12; nuotr. Nr. 64)

Kapas Nr. 11 rastas kv. F-2,3, 1,3 m gylyje nuo gatvės paviršiaus, Ha 150.47. Mirusysis laidotas aukštieknikas, ištiestoje padėtyje. Išlikusių griaučių ilgis – 1,6 m. Rankos sulenktos per alkūnes buku kampu ir padėtos ant dubens. Galva orientuota 220° PV kryptimi. Kapo duobės kontūras aplinkinėje žemėje neišsiskyrė.

Kape įkapių nerasta.

Laidojant šį mirusįjį buvo suardyti anksčiau palaidotų žmonių kapai.

1,3 m gylyje nuo gatvės paviršiaus, Ha 150.50, ploto Nr.1 V kampe, kv. A,B-1-3, išsiskyrė neiškios formos juodos žemės su medžio anglies gabalėliais dėmės kontūras. Be to, šiame sluoksnyje buvo rasti skirtingų molinių indų 4 fragmenteliai (žiūr. radinių sąrašą Nr. 7). Šiame plote buvo rastas apardytas kapas Nr. 12 (žiūr. brėž. Nr. 12; nuotr. Nr. 65), ir kito kapo, kuris visas buvo po ploto Nr. ŠV sienele, kv. A-1 kojų kaulai (žiūr. brėž. Nr. 12; nuotr. Nr. 66), o greta permaišyto priemolio žemėje, kv. B-1, dar vieno kapo, esančio po ploto Nr. PV sienele kojų kaulai (žiūr. brėž. Nr. 12; nuotr. Nr. 67). Kadangi, ploto nebuvo galimybės išplėsti, užfiksavus griaučių kojų kaulai, rasti kv. A-1 ir B-1, buvo išimti.

Kapas Nr. 12
(žiūr. brėž. Nr. 12; nuotr. Nr. 65)

Kapas Nr. 12 rastas kv. B-2,3, 1,32 m gylyje nuo gatvės paviršiaus, Ha 150.48. Išlikę tik skeleto kojos. Išlikusios jų dalies ilgis -0,85 m. Kapas tyrimų metu buvo fiksuotas kaip atskiras kapas tik todėl, kad jis buvo palaidotas juodos žemės su medžio angliukais sluoksnyje. Mirusysis laidotas aukštieknikas, ištiestoje padėtyje. Galva, galėjo būti orientuota 225° PV kryptimi. Preparuojat kapą aplinkinėje permaišytoje juodos žemės su angliukais žemėje jo duobės kontūras

išsiskyrė netaisyklinga išžesto kūgio forma. Laidojant šį mirusįjį buvo suardytas šioje tyrimų ataskaitoje kapu Nr. 8 žymimas kapas. Be to kapo kairėje pusėje rasti ir kiti pavieniai kaulai. Kape įkapių nerasta.

1,35 m gylyje nuo gatvės paviršiaus, pasikeitė sluoksnis. Vietoj permaišyto rudai juodos spalvos priemolio sluoksnio didelėje ploto dalyje atsirado pilkai rusvos spalvos priemolis t.y. įžemis. Tik kv. A,B-1-3 tęsiasi, gerokai sumažėjusiame plote juodos žemės su medžio angliukais sluoksnis ir kv. C-F-1-3 tebebuvo permaišytas rudai juodos spalvos priemolio sluoksnis. Kv. A-1,2 buvo rastas kapas Nr. 13 (žiūr. brėž. Nr. 13; nuotr. Nr. 69) ir skeleto fragmentai (žiūr. brėž. Nr. 13). O permaišyto priemolio sluoksnyje – kapai Nr.14-16.

Kapas Nr. 8
(žiūr. brėž. Nr. 13; nuotr. Nr. 68)

Kapas Nr. 8 rastas kv. B-2,3, 1,35 m gylyje nuo gatvės paviršiaus, Ha 150.45. Šio kapo nerasti kaukolės kaulai. Išlikusių griaučių ilgis – 1,55 m. Mirusysis laidotas aukštiełnikas, ištiestoje padėtyje. Kairės rankos išlikęs tik žastikaulis, jos padėtis neaiški. Dešinė ranka, greičiausia, buvo sulenkta buku kampu per alkūnę ir padėta ant dubens. Galva galėjusi būti orientuota 195° PV kryptimi. Laidojant šį mirusįjį buvo suardyti anksčiau palaidotų žmonių kapai. Aplink kapą rasta kelių skeletų kojų kaulai.

Kape įkapių nerasta.

Kape rastų griaučių atlikti antropologiniai tyrimai. Palaikai yra 35-40 m. amžiaus moters.

Kapas Nr. 13
(žiūr. brėž. Nr. 13; nuotr. Nr. 69)

Kapas Nr. 13 rastas kv. A-1,2, 1,37 m gylyje nuo gatvės paviršiaus, Ha 150.43. Šio kapo galva galėjusi būti po asfaltuotu šaligatviu. Deja, ploto plėsti nebuvo galimybės. Atkastų griaučių ilgis -1,15 m. Mirusysis laidotas aukštiełnikas, ištiestoje padėtyje. Kapas rastas juodos žemės su angliukais sluoksnyje, kuris 1,35 m gylyje nuo gatvės paviršiaus kv. A-1,2. Šio kapo nerasti pečių ir kaukolės kaulai. Likusi skeleto dalis labai sunykusi ir apardyta. Mirusysis laidotas aukštiełnikas, ištiestoje padėtyje. Rankos, greičiausia, buvo sulenktos buku kampu per alkūnes ir padėtos ant dubens. Likę tik kai kurie jų kaulai. Galva galėjusi būti orientuota 220° PV kryptimi.

Kape įkapių nerasta.

Kapas Nr. 14

(žiūr. brėž. Nr. 13; nuotr. Nr. 70)

Kapas Nr. 14 rastas kv. F-1, 1,38 m gylyje nuo gatvės paviršiaus, Ha 150.41. Kapas rastas permaišyto pilkos spalvos priemolio sluoksnyje. Skeleto kaukolė ir pečiai pasiliko po ploto PV sienele. Nerasti kojų nuo kelių kaulai. Išlikusių griaučių dalis -0,85 m. Jie, matyt, buvo nuardyti kasant duobę vėlesniam kapui, kuris tyrimų ataskaitoje yra pavadintas kapu Nr. 17. Mirusysis laidotas aukštelnikas, ištiestoje padėtyje. Pagal likusius pavienius rankų dilbių kaulus galima manyti, kad rankos buvusios sulenktos buku kampu per alkūnes ir sudėtos ant dubens. Galva galėjusi būti orientuota 215° PV kryptimi. Kapo duobės ar karsto kontūrų nerasta.

Kape įkapių nerasta.

Kapas Nr. 15

(žiūr. brėž. Nr. 13; nuotr. Nr. 71, 72)

Kapas Nr. 15 rastas kv. E-1-3, 1,4 m gylyje nuo gatvės paviršiaus, Ha 150.34. Kapas rastas permaišyto pilkos spalvos priemolio sluoksnyje. Išlikęs visas kapas, kurio griaučių ilgis-1,85 m. Mirusysis laidotas aukštelnikas, ištiestoje padėtyje. Rankos buvusios sulenktos stačiu kampu per alkūnes ir sudėtos ant juosmens. Galva buvo orientuota 215° PV kryptimi. Kasant duobę šiam kapui Nr. 15 buvo suardytas kapas Nr. 16, kv. D,E-1,2. Kapo duobės ar karsto kontūrų nerasta.

Kape įkapių nerasta.

Kape rastų griaučių atlikti antropologiniai tyrimai. Palaikai yra 15-16 m. paauglio

Kapas Nr. 16

(žiūr. brėž. Nr. 13; nuotr. Nr. 71, 73)

Kapas Nr. 16 rastas kv. D,E-1-3, 1,4 m gylyje nuo gatvės paviršiaus, Ha 150.37. Kapas rastas permaišyto pilkos spalvos priemolio sluoksnyje. Nerasti skeleto kojų kaulai nuo kelių. Išlikusių griaučių ilgis -1,05m. Mirusysis laidotas aukštelnikas, ištiestoje padėtyje. Rankos buvusios sulenktos buku kampu per alkūnes ir sudėtos ant dubens. Galva buvo orientuota 250° PV kryptimi. Kapas Nr. 16 buvo suardytas kasant duobe kapui Nr. 15. Kapo duobės ar karsto kontūrų nerasta.

Kape įkapių nerasta.

Šalia kapo Nr. 16 buvo rasti dviejų skeletų kojų kaulai. Vienas kapas, buvęs kv. D-1,2 greičiausia, buvo orientuotas tradiciškai PV kryptimi, tačiau kapas rastas kv. D-1, prie PV sienelės, buvo orientuotas, greičiausia, priešinga kryptimi, t.y. galva į ŠV. Blauzdų kaulų išsidėstymas skelete vėlesnių žemės darbų metu nebuvo suardytas.

Kapas Nr. 17
(žiūr. brėž. Nr. 14; nuotr. Nr. 74)

Kapas Nr. 17 rastas kv. F-1,2, 1,44 m gylyje nuo gatvės paviršiaus, Ha 150.35. Kapas rastas permaišyto, pilkos spalvos priemolio sluoksnyje. Skeletas labai sunykęs. Jo ilgis apie 1,0 m. Greičiausia, tai vaiko ar paauglio kapas. Mirusysis laidotas aukštiełnikas, ištiestoje padėtyje. Rankos buvusios ištiestos palei šonus. Galva buvo orientuota 225° PV kryptimi. Kapo duobės ar karsto kontūrų nerasta.

Kape įkapių nerasta.

Kapas Nr. 18
(žiūr. brėž. Nr. 14; nuotr. Nr. 75)

Kapas Nr. 18 rastas kv. E,F-2,3, 1,45 m gylyje nuo gatvės paviršiaus, Ha 150.29. Kapas rastas permaišyto, pilkos spalvos priemolio sluoksnyje. Mirusysis laidotas aukštiełnikas, ištiestoje padėtyje. Išlikusių griaučių ilgis 1,7 m. Rankos buvusios stačiu kampu sulenktos per alkūnes ir padėtos ant juosmens. Galva buvo orientuota 215° PV kryptimi. Kapo duobės ar karsto kontūrų nerasta. Kape įkapių nerasta.

Kapas Nr. 19
(žiūr. brėž. Nr. 14, 15; nuotr. Nr. 76,77)

Kapas Nr. 19 rastas kv. C,D-1,2, 1,5 m gylyje nuo gatvės paviršiaus, Ha 150.27. Kapas rastas permaišyto, pilkos spalvos priemolio sluoksnyje. Tyrimu metu kaukolės ir pečių kaulų nerasta. Išlikusių griaučių ilgis apie 1,45 m. Mirusysis laidotas aukštiełnikas, ištiestoje padėtyje. Rankos buvusios buku kampu sulenktos per alkūnes ir padėtos ant dubens. Galva buvo orientuota 200° PV kryptimi. Kapo duobės ar karsto kontūrų nerasta.

Kape šalia kairiosios dubens pusės ir kairiosios rankos alkūnės buvo rastas labai sumykęs geležinis dirbinys, kurio vienas galas storesnis ir apvalus. (Radinių vieta ir preparavimo etapai pažymėti brėž. Nr. 15). Ant jo išlikę kažkokio vario lydinio dirbinio liekanos. Tuo tarpu link

kito galo įrankis apvalus, bet plonėjantis. Gali būti, kad tai geležinio stiliaus su žalvarine kniede liekanos (žiūr. radinių sąrašą Nr. 3). Tokie stiliai buvo naudoti XIV –XVII a. Tame pačiame kape ant kairiosios dubens pusės buvo rastos liekanos kažkokios tai organinės medžiagos, greičiausia, tai vilnos ar tekstilės kapšelio liekanos. Šis kapšelis buvęs puoštas žalvario skardelių tūtelėmis (žiūr. nuotr. Nr. 79, radinių sąrašas Nr. 5). Tutelės be kilpelių. Tarp tūtelių, gali būti kad kapšelyje yra buvę du stačiakampiai plokščio stiklo gabaliukai (žiūr. radinių sąrašą Nr. 6) ir sunykusios geležies rūdys. Tyrimų metu dalis tūtelių buvo nuimta etapais (žiūr. brež. Nr. 15). Likusios paimtos kartu su organinės medžiagos leikanomis. Tokie kapšeliai puošti skardinėmis tūtelėmis buvo naudoti XVI a. I - III ketvirtyje. Nuėmus kapšelio liekanas ant dešinėsios rankos piršto buvo rastas žalvarinis juostinis žiedas su lankelyje įrėžtais trimis grioveliais (žiūr. radinių sąrašą Nr. 4). Tokie žiedai yra datuojami XV a. I ketvirčiu – XVII a. II ketvirčiu.

Tokie kape rasti radiniai esantys viename komplekse, kaip ir pats kapas, gali būti datuojami XVI a. I puse.

IŠVADOS

2011 m. vykdyti archeologiniai žvalgomieji tyrimai nekilnojamosios kultūros vertybės, Maišiagalos piliakalnio su gyvenviete (reg. Nr. 24178) ir Maišiagalos buv. dvaro sodybos fragmentų (reg. Nr. 900) vizualinės apsaugos pozonio Vilniaus, Šv. Antano gatvėse, Maišiagalos miestelyje, Vilniaus raj. Tyrimai vykdyti įvadų ir magistralinių tinklų vietose. Išskasti 36 skirtingo dydžio šurfai, kurių bendras plotas 129,0 m² ir vienas tyrimų plotas, kurio plotas yra 21,0 m².

Apibendrinant gautą medžiaga galima daryti tokias išvadas:

- 1.Kultūros paveldo departamento vertinimo tarybai 2010-12-07 nusprendus nesuteikti valstybės apsaugos vieno iš seniausių Lietuvos miestelių – Maišiagalos, dviejų gatvių: Šv. Antano ir Vilniaus g. grindiniams, toliau buvo vykdomas vandentvarkos projektas. Archeologinių tyrimų užsakovo YIT „Kausta“ ir rangovo „Utenos melioracija“ geranoriškumu buvo koreguotas techninis projektas Vilniaus g. dalyje, nuo sankryžos su Kiemelių g. iki tilto per Dukštos upę ir šioje gatvės dalyje įvadai buvo įrengiami uždaru būdu. Tam gatvės pakraščiuose buvo išskasti priedubėms šurfai. Tuo tarpu Šv. Antano g. įvadai buvo įrengiami atviru būdu ir tokiu būdu didelėje gatvės dalyje sunaikinti XVIII-XIX a. grindiniai;
- 2.Nekyla abejonės, kad Šv. Antano g. seniausia Maišiagalos miestelyje, ji, greičiausia, atsiradusi kartu su pirmosiomis miestiečių sodybomis. Ši gatvė buvo pagrindine gatve iki įrengiant Vilniaus g. trasą. Pirmiausia buvo apgyvendinta jos PR dalis t.y. nuo Dukštos upelės iki sankryžos su Trumpaja g., tai tyrimų šurfų Nr. 5-18 teritorija. Šį teiginį patvirtina šurfluose rasti XVI a. pab.-XIX a. radiniai;
- 3.Šv. Antano g. trasa yra išlikusi, išskyrus jos PR galą. Pirmame etape gatvė yra buvusi tiesi, bei prisiderinusi prie reljefo. Jos trasos grindinio liekanos yra rastos šurfe Nr. 17, sklype Vilniaus g. Nr. 24. Ir tik atsiradus Vilniaus gatvei ši trasos atkarpa,ėjusi iki Dukštos upės, buvo panaikinta ir sujungta su Vilnius g., užpylus nuokalnės apačioje esančią šlapią daubą. Tokiu būdu Šv. Antano g. neteko reikšmės ir liko šalutine miestelio gatve;
- 4.Tai kad Šv. Antano g. yra buvusi pagrindine miestelio gatve iki pat XVIII a. pab. patvirtina ir tas faktas, kad dabartinės Vilniaus gatvės trasoje, prieš dabartinės Maišiagalos bažnyčios, kuri mažai keitė savo statybos vietą, šventorių yra buvusios Maišiagalos miestelio kapinės;

5. Archeologinių tyrimų metu plote Nr. 1 ir šurfe Nr. 32 buvo rastas 21 palaidojimas. Pavieniai žmonių skeletų kaulai iš suardytų kapų buvo rasti jau 0,65 m gylyje nuo dabartinio asfaltuotos gatvės paviršiaus. Kai kurie kapai buvo stipriai apardyti kasant kapų duobes vėlesniems kapams. Kapai, kurių dalys pateko po gatvės trasa t.y. už ploto ribų, nebuvo pilnai iškasti, nes darbai buvo vykdomi regioninės reikšmės kelio trasoje ir plotas negalėjo būti plečiamas. Tyrimų metu pilnai atkasta 19 kapų. Šurfe Nr. 32 kapai nebuvo preparuoti, kadangi nuspręsta, kad įvadui įrengti yra pakankamas 1,5 m gylis, t.y. iki rastų kapų. Iš 19 preparuotų kapų du priklausė vaikams, arba mažamečiams paaugliams. Mirusieji laidoti aukštelniški, ištiestoje padėtyje, galvomis 195° -250° PV kryptimi. Rankos daugiausia buvo sulenktos per alkūnes ir padėtos ant dubens arba ant juosmens. Tik vienas kapas Nr. 19 buvo rastas su įkapėmis. Kape rastas stipriai korodavęs geležinis su vario liekanomis stilius, neaiškios organinės medžiagos kapšelio, puošto vario lydinio skardos tūtelėmis, liekanos ir vario lydinio, juostinis su trimis ranteliais žiedas. Tokie radiniai yra datuojami XV- XVI a. III ketvirčiu. Dar viename kape Nr. 10 buvo rastas Žygimanto Augusto sidabrinis dvidenaris (1566-1570 m). Be to, tyrimų metu įvairiose vietose buvo rasti keli daiktai iš suradytų kapų. Tai geležinė apskrita sagtis, vario lydinio juostinis žiedas su ranteliais bei Tokiu būdu, bent jau vėlyviausia rastų kapinių chronologinė riba yra XVI a. II pusė. Vietinių gyventojų pasakojimu žmonių skeletų kaulų yra randama kai kuriuose Vilniaus g. sklypuose ir šalia bažnyčios esančios kalvos teritorijoje. Tad tikėtina, kad kapinės užima kiek didesnę miestelio plotą šalia dabartinės Maišiagalos bažnyčios;

6. Archeologinių tyrimų metu rasti palaikai iš tyrimų ataskaitoje įvardintų kapų Nr. 6, 7, 8, 9, 10, 15 buvo išvežti tyrimams į Vilniaus universiteto Medicinos fakulteto Anatomijos katedrą. Tyrimų ataskaitoje pateikiami tyrimų duomenys (priedas Nr.10) Kiti rasti ir surinkti palaikai ar jų dalys buvo perlaidoti Maišiagalos miestelio senosiose XIX a. II

pusės kapinėse, nežinomiems žmonėms skirtose vietose (žiūr. nuotr. Nr. 78, 79); *p. 148-150*
13 rasti kapų nuotraukė, tyrimų ataskaitos 3, jau nusi...

7. Vilniaus g. šurfe Nr. 35 buvo rastas grūdvenų sluoksnis. Vietinių gyventojų pasakojimu ir užfiksuota Maišiagalos miestelio XX a. I pusės nuotraukose, šioje teritorijoje yra buvęs didelis pastatas, naudotas kaip karčiama. Ankstesnė jo paskirtis šios ataskaitos autorei nežinoma. II Pasaulinio karo metu pastatas buvo susprogdintas, tačiau, pasakojama, kad yra išlikę skliautiniai rūšiai, užpilti žemėmis.

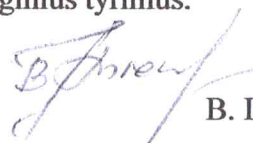
Archeologiniai radiniai koncervuoti ir restauruoti Trakų istorijos muziejaus restauratorių.
Visi radiniai su tyrimų ataskaitos egzemplioriumi perduoti į Trakų istorijos muziejaus
Archeologijos rinkinį (priedas Nr.11).

Archeologinių tyrimų ataskaitoje nepanaudota medžiaga saugoma šios ataskaitos autorės
archyve.

Paveldosauginės rekomendacijos: vadovaujantis turima archeologinių tyrimų medžiaga
būtina nustatyti Maišiagalos senjojo miesto teritoriją, kurios teritorijos ribos buvo pasiūlytos
2010 m. archeologinių tyrimų ataskaitoje. Nustatant vertingąsias sąvybes būtina įtraukti XVI
a.XVII a. Maišiagalos miestelio kapines su preliminaria teritorija aplink dabartinę
Maišiagalos parapijos bažnyčią.

Žemės darbus teritorijoje vykdyti tik atlikus archeologinius tyrimus.

Archeologė



B. Lisauskaitė