

storis svyravo nuo 48 iki 70cm. Sluoksnis (2) neturi nieko bendra su senuoju Daukšių gyvenvietės kultūriniu sluoksniu. Šis sluoksnis (2), greičiausiai, susidarė erozijos poveikyje nuslinkus žemėms nuo senovės gyvenvietės kalvos viršūnės arba ariant gyvenvietės kalvą.

Nukasus 2 sluoksni, 55-80cm gylyje nuo žemės paviršiaus, atsidengę įžemis – tankiai susigulėjęs gelsvas smėlis (3). Šurfą Nr.5 iškasus iki 95cm gylio nuo žemės paviršiaus tyrinėjimai jame buvo pabaigti. Archeologiškai vertingo kultūrinio sluoksnio ar radinių šurfe Nr.5 neaptikta.

Šurfas Nr.6

Šurfas Nr.6 buvo iškastas Daukšių senovės gyvenvietės kalvos ŠR pašlaitėje, netoli palei kalvą vingiuojančio lauko keliuko. Šurfo Nr.6 PV kraštinė pasiekama nuo šurfo Nr.5 ŠR kraštinės nuėjus per brūzgynus 72,30m 10° kryptimi ir nusileidus nuo kalvos ŠR šlaito. Nuo šurfo Nr.6 PR kraštinės iki dujotiekio trasos vamzdžio buvo 120.20m einant 130° kryptimi (žr. brėž. Nr. 7).

Šurfo Nr.6 dydis 1x1m. Šurfas iškastas pievoje. Jo vietoje žemės paviršius buvo apaugęs žole ir truputį žemėjo ŠR kryptimi. Darbo eigoje fiksuotos visos šurfo Nr.6 sienelės – ŠR, PR, PV ir ŠV (žr. brėž. Nr.122-123 ir nuotr. Nr.250-251).

Prieš pradėdant tyrinėjimus šurfo Nr.6 vietoje nuluptas, neintensyvus, 5-8cm storio velėnos sluoksnis (1). Po velėnos sluoksniu (1) buvo kasamas pilkos, permaišytos, žemės sluoksnis (2) su nežymiomis smėlio ir smulkių akmenėlių priemaišomis. Šio sluoksnio (2) storis 42-52cm. Tyrinėjant 2 sluoksni, prie šurfo Nr.6 PV sienelės, 22-42cm gylyje nuo žemės paviršiaus, aptiktas žiesto puodo šonelis (inv. Nr.270) iš vidinės pusės glazūruotas žaliai. Puodo šonelis (inv. Nr.270) nuskilęs nuo plonasienio indo išdegto oksidacinėje aplinkoje. Jo molio masė rusvos spalvos, molio masei kaip liesiklis naudotas smėlis. Šis puodo šonelis (inv. Nr.270) mažai informatyvus, datuotinas XVIIa.

Pilkos, permaišytos, žemės sluoksnis (2), greičiausiai, susidarė erozijos poveikyje nuslinkus žemėms nuo senovės gyvenvietės kalvos viršūnės arba ariant gyvenvietės kalvą.

Giliau, po 2 sluoksniu, buvo tyrinėjamas tankiai susigulėjęs, tamsiai pilkos, degėsingos, žemės sluoksnis (3). Sluoksnyje (3) pasitaikė smulkių angliukų, buvo nemažai degėsių ir sunykusios organikos liekanų (puvėsių). Šio sluoksnio (3) storis buvo 68-75cm. Aprašomas sluoksnis (3) – tai senasis Daukšių gyvenvietės kultūrinis sluoksnis. Tyrinėjant šį sluoksni (3), šurfo ŠR dalyje, 60-75cm gylyje nuo žemės paviršiaus, aptiktas geležies gargažės gabalėlis (inv. Nr.271). Jo dydis 1,2x2,4x4,4cm. Gargažės gabalėlis netaisyklingos formos, grublėtas ir aprūdijęs. Šalia jo, tame pačiame gylyje gulėjo nedidelio gyvūno stuburo slankstelis. Pakasus giliau, 105-120cm gylyje nuo žemės paviršiaus, šurfo centrinėje dalyje, surastas lipdyto puodo šonelio šukė (inv. Nr. 272). Ši puodo šonelio šukė (inv. Nr.272) nuskilusi nuo storasienio indo lygintu paviršiumi, išdegto oksidacinėje aplinkoje. Jo molio masė pilkos ir rusvos spalvos, molio masei kaip liesiklis naudotas grūstas granitas.

Tankiai susigulėjęs, tamsiai pilkos, degėsingos, žemės sluoksnis (3) ir jame rasti du radiniai (inv. Nr. 271-272), datuoti I tūkst. pr. Kr. pabaiga – I tūkst. po Kr. pirmąja puse.

Po 3 sluoksniu, visame šurfo Nr.6 plote, buvo fiksuotas 5-19cm smulkaus balto smėlio sluoksnis (4), kuriame pasitaikė truputis degėsių ir angliukų. Nukasus 4 sluoksni, 134-144cm gylyje nuo žemės paviršiaus, atidegtas įžemio – gelsvo, tankiai susigulėjusio, smėlio sluoksnio (5) paviršius. Šurfą Nr.6 iškasus iki 150-160cm tyrinėjimai jame buvo pabaigti.

Šurfas Nr.7

Šurfui Nr.7 vieta parinkta Daukšių senovės gyvenvietės kalvos ŠR šlaito apatinėje dalyje, netoli dujotiekio tranšėjos. Šurfo Nr.7 ŠV kraštinė pasiekama nuo šurfo Nr.6 PR kraštinės paėjus 95,70m, 130° kryptimi, palei lauko keliuką. Nuo šurfo Nr.7 PR kraštinės iki dujotiekio trasos vamzdžio buvo 24,50m atstumas einant 110° kryptimi. Už 8,60m (einant 40° kryptimi) nuo šurfo Nr.7 ŠR kraštinės buvo lauko keliuko, einančio palei gyvenvietės kalvą, PV pakraštys (žr. brėž. Nr.2, 7).

Šurfo Nr.7 dydis 1x1m. Jo vietoje žemės paviršius buvo apaugęs žole ir truputį žemėjo ŠR kryptimi. Tyrinėjimų eigoje fiksuotos visos šurfo Nr.7 sienelės – ŠR, PR, PV ir ŠV (žr. brėž. Nr.124 ir nuotr. Nr.252-253).

Prieš pradėdant tyrinėjimus šurfo Nr.7 vietoje nuluptas, neintensyvus, 5-8cm storio velėnos sluoksniu (1). Po velėnos sluoksniu (1) buvo tyrinėjamas pilkos, permaišytos, žemės sluoksniu (2) su nežymiomis smėlio ir smulkių akmenėlių priemaišomis. Šio sluoksniu (2) storis buvo 27-30cm.

Tyrinėjant 2 sluoksni, šurfo Nr.7 centrinėje dalyje, 15-25cm gylyje nuo žemės paviršiaus, aptiktas žiesto puodo šonelis (inv. Nr.273), ornamentuotas horizontaliomis įrėžomis. Puodo šonelis (inv. Nr.273) nuskilęs nuo plonasienio indo išdegto oksidacinėje aplinkoje. Jo molio masė rusvos spalvos, molio masei kaip liesiklis naudotas smėlis. Šis puodo šonelis (inv. Nr.273) mažai informatyvus, jis gali būti datuojamas XVII-XVIIIa.

Aprašytas pilkos, permaišytos, žemės sluoksniu (2), greičiausiai, susidarė erozijos poveikyje nuslinkus žemėms nuo senovės gyvenvietės kalvos viršūnės, arba ariant gyvenvietės kalvą.

Giliau, po 2 sluoksniu, buvo tyrinėjamas tankiai susigulėjęs tamsiai pilkos, degėsingos, žemės sluoksniu (3). Sluoksnyje (3) pasitaikė smulkių angliukų, buvo nemažai degėsių ir vienas kitas smulkus molio tinko gabalėlis. Šio sluoksniu (3) storis buvo 17-20cm. Aprašomas sluoksniu (3) – tai senasis Daukšių gyvenvietės kultūrinis sluoksniu. Tyrinėjant šį sluoksni (3), šurfo ŠV dalyje, 35-50cm gylyje nuo žemės paviršiaus, aptiktas molinės žaizdro sienelės gabalėlis (inv. Nr.274). Žaizdro gabalėlis tamsiai pilkos spalvos, netaisyklingos formos, akytas. Gabalėlio dydis 1,8x2,5x3,3cm. Šalia žaizdro gabalėlio buvo rastas lipdyto puodo šonelio fragmentas (inv. Nr.275). Šis puodo šonelio fragmentas (inv. Nr.275) nuskilęs nuo storasienio indo lygintu paviršiumi, išdegto oksidacinėje aplinkoje. Jo molio masė pilkos ir rusvos spalvos, molio masei kaip liesiklis naudotas grūstas granitas.

Tankiai susigulėjęs, tamsiai pilkos, degėsingos, žemės sluoksniu (3) ir jame rasti du radiniai (inv. Nr. 274-275), datotini I tūkst. pr. Kr. pabaiga – I tūkst. po Kr. pirmąja puse.

Pabaigus tyrinėti 3 sluoksni, 50-58cm gylyje nuo žemės paviršiaus, pasiektas įžemis – gelsvas, tankiai susigulėjęs smėlis (4). Šurfa Nr.7 iškasus iki 80cm gylio nuo žemės paviršiaus tyrinėjimai jame buvo pabaigti.

Šurfas Nr.8

Šurfas Nr. 8 buvo iškastas į P nuo Daukšių senovės gyvenvietės kalvos, šalia lauko keliuko einančio į Švenčionių-Reškutėnų kelią. Ties senovės gyvenvietės kalvos PR galu Šaminės upelyje yra brasta. Šurfo Nr.8 Š kampas pasiekiamas paėjus nuo šios brastos 175° kryptimi 76,50m. Tarp šio šurfo ŠR kraštinės ir lauko keliuko PV krašto buvo 2m atstumas (žr. brėž. Nr.2, 9).

Šurfo Nr.8 dydis 1x1m. Šurfas iškastas atviroje vietovėje. Jo vietoje žemės paviršius buvo apaugęs žole ir lygus. Tyrinėjimų eigoje fiksuoti šurfo Nr.8 ŠR ir PR sienelių pjūviai (žr. brėž. Nr.125 ir nuotr. Nr.254-255).

Tyrinėjimų pradžioje, šurfo Nr.8 vietoje buvo nuluptas iki 10cm storio velėnos sluoksniu (1). Giliau, po velėnos sluoksniu (1), tyrinėtas 30 - 37cm storio pilkos, permaišytos, žemės sluoksniu (2) su negausiomis smėlio priemaišomis. Tai dirvožemio sluoksniu. Po 2 sluoksniu, 40-47cm gylyje nuo žemės paviršiaus atsidengė įžemis – tankus gelsvas smėlis (3). Šurfa Nr.8 iškasus iki 80cm gylio nuo žemės paviršiaus tyrinėjimai jame buvo pabaigti. Archeologiškai vertingo kultūrinio sluoksniu ar radinių šurfe Nr.8 neaptikta.

Šurfas Nr.9

Šurfas Nr.9 buvo kasamas vietovėje į P nuo Daukšių senovės gyvenvietės kalvos, netoli Šaminės upelio kairiojo kranto. Ties senovės gyvenvietės kalvos PR galu Šaminės upelyje yra brasta, kurią kerta lauko keliukas, einantis į Švenčionių-Reškutėnų kelią. Šurfo Nr.9 ŠR kraštinė pasiekiamą paėjus nuo brastos palei upelį 310° kryptimi 14,40m, po to pasukus į PV ir 225° kryptimi dar paėjus 15,20m (žr. brėž. Nr.2, 9).

Šurfo Nr.9 dydis 1x1m. Šurfas iškastas medžių ir krūmų brūzgynų, einančių palei Šaminės upelio kairįjį krantą, pakraštyje. Jo vietoje žemės paviršius buvo apaugęs žole ir lygus. Tyrinėjimų eigoje fiksuoti šurfo Nr.9 ŠR, PR, PV ir ŠV sienelių pjūviai (žr. brėž. Nr.126 ir nuotr. Nr.256-257).

Tyrinėjimų pradžioje, šurfo Nr.9 vietoje buvo nuluptas iki 8cm storio velėnos sluoksnis (1). Po velėnos sluoksniu (1) buvo tyrinėjamas pilkos, permaišytos, žemės sluoksnis (2) su nežymiomis smėlio ir smulkių akmenėlių priemaišomis. Šio sluoksnio (2) storis buvo 26-30cm. Tai dirvožemio sluoksnis. Tyrinėjant 2 sluoksnį, šurfo Nr.9 ŠR dalyje, 20-35cm gylyje nuo žemės paviršiaus, aptiktas žiesto puodo kaklelio fragmentas (inv. Nr. 276). Kaklelis status, palenktas į indo išorę. Jis nuskilęs nuo plonasienio indo išdegtu redukciniame aplinkoje. Kaklelio fragmento (inv. Nr.276) molio masė juodos ir rusvos spalvos, molio masei kaip liesiklis naudotas smėlis. Šis puodo kaklelis (inv. Nr.276) gali būti datuojamas XVIIa.

Giliau, po 2 sluoksniu, buvo tyrinėjamas neintensyvus, tamsiai pilkos, degėsingos, žemės sluoksnis (3). Sluoksnyje (3) pasitaikė smulkių angliukų, buvo nemažai degėsių ir sunykusios organikos liekanų (puvėsių). Šio sluoksnio (3) storis buvo 7-16cm. Aprašomas sluoksnis (3) – tai senasis Daukšių gyvenvietės kultūrinis sluoksnis. Šiame sluoksnyje (3), šurfo centrinėje dalyje, 37-50cm gylyje nuo žemės paviršiaus, aptiktas molinės žaizdro sienelės gabalėlis (inv. Nr.277). Žaizdro gabalėlis tamsiai pilkos spalvos, netaisyklingos formos, akytas ir pasidengęs pilku luobu. Gabalėlio dydis 2x2,5x4,3cm. Aprašytas, tamsiai pilkos, degėsingos, žemės sluoksnis (3), datuotinas I tūkst. pr. Kr. pabaiga – I tūkst. po Kr. pirmąja puse.

Pabaigus tyrinėti 3 sluoksnį, 42-52cm gylyje nuo žemės paviršiaus, atsidengė įžemis – tankiai susigulėjęs gelsvas smėlis (3). Šurfa Nr.9 iškasus iki 80cm gylio nuo žemės paviršiaus tyrinėjimai jame buvo pabaigti.

Šurfas Nr.10

Šurfui Nr.10 vieta buvo parinkta vietovėje į PR nuo Daukšių senovės gyvenvietės kalvos, netoli Šaminės upelio dešiniojo kranto ir lauko keliuko, einančio palei senovės gyvenvietės kalvą. Ties senovės gyvenvietės kalvos PR galu Šaminės upelyje yra brasta, kurią kerta minėtas lauko keliukas, einantis į Švenčionių-Reškutėnų kelią. Šurfo Nr.10 ŠV kraštinė pasiekiamą nuo brastos 90° kryptimi paėjus 39m (žr. brėž. Nr.2, 10).

Šurfo Nr.10 dydis 1x1m. Šurfas iškastas laukymėje apsuptoje iš ŠR, PR ir PV medžių bei krūmų brūzgynų. Jo vietoje žemės paviršius buvo apaugęs žole ir lygus. Tyrinėjimų eigoje fiksuoti šurfo Nr.10 ŠR, PR, PV ir ŠV sienelių pjūviai (žr. brėž. Nr.127 - 128 ir nuotr. Nr.258-259).

Prieš pradėdant tyrinėjimus šurfo Nr.10 vietoje buvo nuluptas 8-10cm storio velėnos sluoksnis (1). Po velėnos sluoksniu (1) buvo tyrinėjamas pilkos, permaišytos, žemės sluoksnis (2) su nežymiomis smėlio ir smulkių akmenėlių priemaišomis. Šio sluoksnio (2) storis buvo 16-20cm. Tai dirvožemio sluoksnis. Kasant 2 sluoksnį, šurfo Nr.10 PR dalyje, 13-20cm gylyje nuo žemės paviršiaus, aptiktas žiesto puodo šonelis (inv. Nr.278). Puodo šonelis (inv. Nr.273) nuskilęs nuo plonasienio indo išdegtu oksidaciniame aplinkoje. Jo molio masė rausvos spalvos, molio masei kaip liesiklis naudotas smėlis. Šis puodo šonelis (inv. Nr.278) mažai informatyvus, jis gali būti datuojamas XVII-XVIIIa.

Giliau, po 2 sluoksniu, buvo tyrinėjamas neintensyvus, tamsiai pilkos, degėsingos, žemės sluoksnis (3). Sluoksnyje (3) pasitaikė smulkių angliukų, buvo degėsių. Šio sluoksnio (3) storis buvo 20-25cm. Tyrinėjant 3 šurfo Nr.10 ŠV dalyje, 30-45cm gylyje nuo žemės paviršiaus, surastas mažas geležies gargažės gabalėlis (inv. Nr.279). Jo dydis 1,2x1,9x2,5cm. Gargažės gabalėlis netaisyklingos formos, grublėtas ir aprūdijęs.

Po 3 sluoksniu buvo kasamas iki 40cm storio gelsvo smėlio sluoksnis (4). Po gelsvo smėlio sluoksniu (4) buvo tyrinėjamas gana intensyvus tamsiai pilkos, degėsingos, žemės sluoksnis (5). Sluoksnyje (5) pasitaikė smulkių angliukų, buvo nemažai degėsių ir sunykusios organikos liekanų (puvėsių). Šio sluoksnio (5) storis buvo 57-60cm. Tamsiai pilkos žemės sluoksnio (5) viršutiniame horizonte buvo gelsvo smėlio priemaišų. Tyrinėjant 5 sluoksnį, šurfo Nr.10 PV dalyje, 135-150cm gylyje nuo žemės paviršiaus, aptiktas nedidelis lipdyto puodo dugnelio fragmentas (inv. Nr. 280). Puodo dugnelio (inv. Nr.280) apačia buvusi tiesi, jis nuskilęs nuo storasienio indo, išdegtu

oksidacinėje aplinkoje. Jo molio masė rusvos spalvos, molio masei kaip liesiklis naudotas grūstas granitas.

Šurfe Nr.10 tyrinėti sluoksniai 3-5 yra susiformavę Daukšių senovės gyvenvietės egzistavimo laikotarpiu ir datuoti I tūkst. pr. Kr. pabaiga – I tūkst. po Kr. pirmąja puse.

Pabaigus tyrinėti 5 sluoksnį, 150-152cm gylyje nuo žemės paviršiaus, atidengtas įžemis – baltas smėlis (6). Pasiekus įžemį šurfas Nr.10 dar buvo truputį pagilintas. Šį šurfą iškasus iki 165cm tyrinėjimai jame buvo pabaigti.

Šurfas Nr. 11

Šurfas Nr.11 buvo kasamas vietovėje į PR nuo Daukšių senovės gyvenvietės kalvos, šalia bevardžio upokšnio, įtekančio į Šaminės upelį, dešiniojo kranto. Šurfo Nr.11 ŠV kraštinė pasiekama nuo šurfo Nr.10 PR kraštinės paėjus 95,50m 110° kryptimi. Tarp bevardžio upokšnio dešiniojo kranto ir šurfo Nr.11 PR kraštinės buvo 3m atstumas (žr. brėž. Nr.2, 10).

Šurfo Nr.11 dydis 1x1m. Šurfas iškastas vietovėje apaugusioje medžiais ir krūmais. Jo vietoje žemės paviršius buvo apaugęs žole ir lygus. Tyrinėjimų eigoje fiksuoti šurfo Nr.11 ŠR ir PR sienelių pjūviai (žr. brėž. Nr.129 ir nuotr. Nr.260-261).

Prieš pradėdant tyrinėjimus šurfo Nr.11 vietoje buvo nuluptas neintensyvus iki 8cm storio velėnos sluoksnis (1). Po velėnos sluoksniu (1) fiksuotas 20-28cm storio šviesiai pilkos, permaišytos, žemės sluoksnis (2) su negausiomis smėlio ir smulkių akmenėlių priemaišomis. Giliau, po 2 sluoksniu, buvo kasamas tamsesnės, pilkos ir permaišytos žemės sluoksnis (3). Šio sluoksniu storis – nuo 28 iki 32cm. Sluoksnyje (3) taip pat buvo smėlio ir smulkių akmenėlių priemaišų. Abu aprašyti sluoksniai (2 ir 3) – tai dirvožemio sluoksniai.

Po 3 sluoksniu, 58-65cm gylyje nuo žemės paviršiaus, buvo fiksuojamas įžemis – gelsvo smėlio (4) paviršius. Šurfą Nr.11 dar pagilinus iki 115cm gylio tyrinėjimai jame buvo pabaigti. Archeologiškai vertingo kultūrinio sluoksniu ar radinių šurfe Nr.11 neaptikta.

Šurfas Nr.12

Šurfas Nr.12 buvo iškastas vietovėje į PR nuo Daukšių senovės gyvenvietės kalvos, šalia lauko keliuko vingiuojančio pamiškėje. Šurfo Nr.12 PV kampas pasiekiamas nuo šurfo Nr.11 ŠR kampo paėjus per mišką 50° kryptimi 84,10m. Už 55m į ŠV nuo šurfo Nr.12 ŠV kraštinės buvo vėliau iškasto šurfo Nr.13 PR kraštinė (žr. brėž. Nr.10).

Šurfo Nr.12 dydis 1x1m. Šis šurfas buvo iškastas pievoje, pamiškėje. Žemės paviršius šurfo Nr.12 vietoje buvo apaugęs žole ir lygus. Tyrinėjimų eigoje fiksuoti šio šurfo ŠR, PR, ir PV sienelių pjūviai (žr. brėž. Nr.130-131 ir nuotr. Nr.262-263).

Prieš pradėdant tyrinėjimus šurfo Nr.12 vietoje buvo nuluptas neintensyvus, iki 8cm storio velėnos sluoksnis (1). Po velėnos sluoksniu (1) buvo kasamas 22-30cm storio pilkos, permaišytos, žemės sluoksnis (2) su negausiomis smulkių akmenėlių ir smėlio priemaišomis. Tai dirvožemio sluoksnis. Giliau, po 2 sluoksniu, buvo fiksuojamas šviesesnės pilkos ir permaišytos žemės sluoksnis (3) su gausiomis smėlio priemaišomis. Šiame sluoksnyje (3) pasitaikė nedidelių (2,5x3x4,2; 3,3x3,8x4,5; 4,5x5x6,4 cm dydžio) lauko akmenų, kurie nebuvo apdege. Sluoksniu (3) storis svyravo nuo 40 iki 88cm.

Dar giliau, po 3 sluoksniu, buvo tyrinėjamas neintensyvus tamsiai pilkos žemės sluoksnis (4) su negausiomis sunykusios organikos priemaišomis. Šio sluoksniu storis buvo nuo 24 iki 45cm. Aprašomas sluoksnis (4) nepanašus į senovės gyvenvietės kultūrinį sluoksnį. Jis praeityje galėjo būti paviršinis dirvožemio sluoksnis.

Po 4 sluoksniu dar buvo kasamas gelsvas smėlis su pilkos žemės priemaišomis (5). Tai tarsi pereinamasis į įžemį sluoksnis. Šio sluoksniu (5) storis buvo 12-45cm. Po 5 sluoksniu, 155-165cm gylyje nuo žemės paviršiaus, fiksuotas įžemis – gelsvo smėlio (6) paviršius. Šurfą Nr.12 dar pagilinus iki 170cm gylio tyrinėjimai jame buvo pabaigti. Archeologiškai vertingo kultūrinio sluoksniu ar radinių šurfe Nr.12 neaptikta.

Šūrfas Nr.13

Šūrfas Nr.13 buvo iškastas vietovėje į PR nuo Daukšių senovės gyvenvietės kalvos, šalia lauko keliuko vingiuojančio pamiškėje. Šurfo Nr.13 PR kraštinė pasiekama nuo šurfo Nr.12 ŠV kraštinės paėjus palei lauko keliuką 300° kryptimi 55m. Už 193,70m į ŠV nuo šurfo Nr.13 ŠV kraštinės buvo vėliau iškasto šurfo Nr.14 PR kraštinė (žr. brėž. Nr.2;10).

Šurfo Nr.13 dydis 1x1m. Šis šūrfas buvo iškastas pievoje, pamiškėje. Žemės paviršius šurfo Nr.13 vietoje buvo apaugęs žole ir lygus. Tyrinėjimų eigoje fiksuoti šio šurfo ŠR, PR, PV ir ŠV sienelių pjūviai (žr. brėž. Nr.132 ir nuotr. Nr.264-265).

Pradėjus tyrinėjimus šurfo Nr.13 vietoje buvo nuluptas neintensyvus, iki 8cm storio velėnos sluoksnis (1). Po velėnos sluoksniu (1) fiksuotas 10-15cm storio pilkos, permaišytos žemės sluoksnis (2) su negausiomis smėlio ir smulkių akmenėlių priemaišomis. Tai dirvožemio sluoksnis. Tyrinėjant šį sluoksnį (2), šurfo ŠR dalyje, 15cm gylyje nuo žemės paviršiaus, aptiktas žiesto puodo šonelis (inv. Nr. 281). Šis puodo šonelis (inv. Nr. 281) yra nuskilęs nuo plonasienio indo išdegto oksidacinėje aplinkoje. Jo molio masė rusvos ir pilkos spalvos, molio masei kaip liesiklis naudotas smėlis. Paminėtas puodo šonelis (inv. Nr.281) mažai informatyvus, jis gali būti priskiriamas taip vadinamai „kaimiškai“ keramikai ir datuojamas XVIII-XIXa.

Giliau, po 2 sluoksniu, buvo tyrinėjamas tamsiai pilkos, degėsingos, žemės sluoksnis (3). Šio sluoksniu (3) storis buvo 18-22cm. Aprašomame sluoksnyje (3) matėsi degėsių ir sunykusios organikos priemaišų, pasitaikė vienas kitas angliukas. Taip pat rasta apdegusio lauko akmens nuoskala, kurios dydis – 4,5x5x5,8cm. Tyrinėjant 3 sluoksnį susidarė įspūdis, kad jis gali būti dalis Daukšių gyvenvietės senojo kultūrinio sluoksniu, datuojamo I tūkst. pr. Kr. pabaiga – I tūkst. po Kr. pirmąją pusę.

Pabaigus tyrinėti 3 sluoksnį, 37-41cm gylyje nuo žemės paviršiaus fiksuotas įžemis – gelsvas tankus smėlis (4). Šurfa Nr.13 iškasus iki 80cm gylio nuo žemės paviršiaus tyrinėjimai jame buvo pabaigti.

Šūrfas Nr.14

Šurfui Nr.14 vieta parinkta Daukšių senovės gyvenvietės kalvos ŠR pašlaitėje, netoli lauko keliuko vingiuojančio palei kalvą. Šurfo Nr.14 PR kraštinė pasiekama nuo šurfo Nr.13 ŠV kraštinės paėjus palei lauko keliuką 320° kryptimi 193,70m. Už 180,30m į ŠV (310° kryptimi) nuo šurfo Nr.14 ŠV kraštinės buvo dujotiekio tranšėja ir vamzdis. Tarp šurfo Nr.14 ŠR kraštinės ir lauko keliuko PV krašto fiksuotas 6,20m atstumas (žr. brėž. Nr.2;10).

Šurfo Nr.14 dydis 1x1m. Šis šūrfas buvo iškastas pamiškėje. Žemės paviršius šurfo Nr.14 vietoje buvo apaugęs žole ir lygus. Tyrinėjimų eigoje fiksuoti šio šurfo ŠR, PR ir PV sienelių pjūviai (žr. brėž. Nr.133-134 ir nuotr. Nr.266-267).

Prieš pradėdant tyrinėjimus šurfo Nr.14 vietoje buvo nuluptas neintensyvus, iki 9cm storio velėnos sluoksnis (1). Po velėnos sluoksniu (1) buvo kasamas 45-64cm storio pilkos, permaišytos, žemės sluoksnis (2) su negausiomis smulkių akmenėlių ir smėlio priemaišomis. Tai dirvožemio sluoksnis. Tyrinėjant 2 sluoksnį, šurfo Nr.14 centrinėje dalyje, 20-35cm gylyje nuo žemės paviršiaus, surastas grubus žiestas puodo šonelis (inv. Nr. 282). Jis nuskilęs nuo storasienio indo, išdegto oksidacinėje aplinkoje. Šio puodo šonelio (inv. Nr. 282) molio masė rusvos spalvos, molio masei kaip liesiklis naudotas smėlis. Aprašytas puodo šonelis (inv. Nr. 282) gali būti datuojamas XVI-XVIIa.

Giliau, po 2 sluoksniu, buvo tyrinėjamas tamsiai pilkos, degėsingos, žemės sluoksnis (3). Šio sluoksniu (3) storis svyravo nuo 62 iki 67cm. Aprašomame sluoksnyje (3) matėsi degėsių priemaišų, pasitaikė vienas kitas angliukas. Apatiniame 3 sluoksniu horizonte fiksuotos smėlio priemaišos. Sluoksnyje (3), centrinėje šurfo dalyje, 1,05m gylyje nuo žemės paviršiaus aptiktas žolėdžio gyvūno dantis. Daugiau radinių 3 sluoksnyje nebuvo. Tyrinėjant 3 sluoksnį nustatyta, kad jis gali būti dalis Daukšių gyvenvietės senojo kultūrinio sluoksniu, datuojamo I tūkst. pr. Kr. pabaiga – I tūkst. po Kr. pirmąją pusę.

Pabaigus tyrinėti 3 sluoksni, 118-120cm gylyje nuo žemės paviršiaus atidengtas įžemis – tankus gelsvas smėlis (4). Šurfa Nr.14 iškasus iki 145cm gylio nuo žemės paviršiaus tyrinėjimai jame buvo pabaigti.

IŠVADOS

2005m. gegužės ir rugpjūčio mėn. Daukšių senovės gyvenvietės teritorijoje ir jos aplinkoje bei spėjamo Daukšių kapinyno vietoje, pagal Kultūros paveldo departamento Mokslinės archeologinės komisijos 2005 05 04 išduotą leidimą Nr.32 ir jos patvirtintą tyrimų projektą buvo vykdyti archeologijos tyrimai.

Pirmajame darbų etape, 2005m. gegužės mėn. 2x5m dydžio perkasomis žvalgytas 315m ilgio dujotiekio trasos ruožas nuo kelio Švenčionys-Reškutėnai iki Šaminės upelio kairiojo kranto, tame tarpe ir spėjamo Daukšių kapinyno kalvelė. Šiame darbų tyrinėjimų etape buvo iškasta 13 perkasų, ištirtas 170m² plotas.

Šių tyrinėjimų tikslas buvo patikrinti ar yra archeologiškai vertingas kultūrinis sluoksnis Daukšių gyvenvietės apylinkėse. Tačiau minėtose perkasose (Nr. 1-13) archeologiškai vertingo sluoksnio nerasta. Viršutinį dirvožemio sluoksnį iki 40cm storio dar prieš tyrimus buvo nustumdę buldozeriu dujotiekio tiesėjai. Šiose perkasose išlikusio pilkos permaišytos žemės sluoksnio storis siekė 5-85cm. Perkasose Nr. 5, 6, 9 – 10 ir 13 aptikta vėlyvos, žiastos, taip vadinamos „kaimiškos“ keramikos šukių. Ji gali būti datuojama XVIII-XIXa. Perkasoje Nr. 6 atidengta iš lauko akmenų sukrauta, sienelė besitęsianti ŠV-PR kryptimi. Ši sienelė galėjo būti riba skirianti savininkų žemės sklypus. Ji, kaip ir rastoji keramika vėlyva, gali būti datuojama XVIII-XIXa. Taip pat perkasoje Nr.13 fiksuotos 2 duobės (Nr. 1-2), kurios nėra archeologiniai objektai ir galėjo atsirasti netolimoje praityje raunant kelmus.

Perkasos Nr.9-12 buvo iškastos kalvelėje, esančioje į PV nuo gyvenvietės, spėjamo Daukšių kapinyno vietoje. Jose archeologiškai vertingo kultūrinio sluoksnio radinių ar kapų taip pat neaptikta. Kadangi spėjamo Daukšių kapinyno teritorijoje daugu kapų nerasta lieka neaišku ar kalvelėje netoli Daukšių gyvenvietės tikrai būta kapinyno ar žvalgymų metu buvo susidurta su atsitiktiniu palaidojimu. Į šį klausimą atsakymus gali duoti tik platesnės apimties tyrinėjimai, didesnėje teritorijoje nei dujotiekio tiesimo darbų zona.

Antrajame darbų etape, taip pat 2005m. gegužės mėn., tyrimai buvo vykdomi Daukšių senovės gyvenvietės kalvoje Iš pradžių buvo atvalyti ir užfiksuoti gyvenvietės teritoriją kertančios dujotiekio tranšėjos ŠV ir PR pjūviai ir juose matomos duobės (Nr.3-6). Vėliau, dujotiekio tranšėjos ŠV pusėje iškastos perkastos Nr.14-26, ištirtas 382m² plotas. Perkastos – nuo 4x5 iki 3x19m dydžio. Tyrinėjant nustatyta, kad kalvos viršutinėje dalyje iškastose perkasose Nr. 14, 19, 22 kultūrinio sluoksnio nėra. Archeologiškai vertingo kultūrinio sluoksnio taip pat nebuvo ŠR kalvos pašlaitėje iškastoje perkasoje Nr.15 ir PV kalvos pašlaitėje iškastoje perkasoje Nr. 25.

Daukšių senovės gyvenvietės kalvos ŠR ir PV šlaituose iškastose perkasose Nr.16-17 ir 20-24 bei 26 fiksuotas nuo 20 iki 170cm. storio kultūrinis sluoksnis. Viršutinę nevertingą kultūrinio sluoksnio dalį sudarė 10-70cm. storio pilkos permaišytos žemės sluoksnis suneštas ariant kalvą ar erozijos metu. Jame pasitaikė XVIII-XIXa. datuojamų žiastos buitinės keramikos šukių.

Po pilkos permaišytos žemės sluoksniu minėtose perkasose tyrinėtas archeologinę vertę turintis 20-90cm storio tamsiai pilkos, degėsingos žemės sluoksnis. Šiame sluoksnyje beveik visose perkasose rasta lipdytos keramikos brūkšniuotu ir lygiu paviršiumi šukių, įvairaus dydžio gargažių gabalų, geležies šlako trupinių, žaizdro molinių sienelių fragmentų, perdegusių akmenų. Gyvenvietės teritorijoje rasta ir metalo dirbinių iš kurių 4 galima priskirti senajam geležies amžiui. Tai 2 geležinių dirbinių (greičiausiai ylą) fragmentai rasti perkasose Nr.23 ir 26, minėtame tamsiai pilkos degėsingos žemės sluoksnyje, taip pat su metalo detektoriumi tikrinant senovės gyvenvietės teritoriją aptikti 2 įrankiai panašūs į peilius - pjautuvėlius ir įtveriamojo peilio fragmentas.

Aprašytas tamsiai pilkos, degėsingos žemės sluoksnis susiformavo Daukšių senovės gyvenvietės egzistavimo laikotarpiu ir datuotinos I tūkst. pr. Kr. pabaiga – I tūkst. po Kr. pirmąja puse. Kai kuriose perkasose (Nr. 16-18 ir 26) į tamsiai pilkos, degėsingos žemės sluoksnį yra įsiskverbęs 10-20cm storio balto, sunešto, smėlio sluoksnis. Smėlio sluoksnis, matyt, suneštas erozijos nuo gyvenvietės kalvos viršūnės. Šis sluoksnis neatskiria skirtingų gyvenvietės egzistavimo etapų, nes kaip parodė tolesni tyrimai virš šio sluoksnio ir po juo, randama tokia pat lipdyta

keramika. Jeigu gyvenimas Daukšių senovės gyvenvietėje ir buvo nutrūkęs tai tik trumpam laiko tarpui.

Senovės gyvenvietės teritoriją kertančios dujotiekio tranšėjos ŠV ir PR pjūviuose ir perkasoje Nr. 17 bei 24 buvo fiksuoti objektai – duobės (Nr.3-8) užpildytos tamsiai pilkos, degėsingos žemės sluoksniu su gausiomis degėsių ir angliukų priemaišomis. Duobėse buvo lipdytos keramikos brūkšniuotu ir lygiu paviršiumi, geležies gargažių, spalvoto metalo lydymo atliekų, gyvulių kaulų. Šių duobių dydis buvo nuo 1,50x2,37 iki 0,74x0,85m, jų gylis – 0,08-0,86m. Tyrinėjant duobes surinktos lipdytos keramikos brūkšniuotu ir lygiu paviršiumi šukės gali būti datuojamos I tūkst. pr. Kr. pabaiga – I tūkst. po Kr. pirmąja puse. Šios duobės galėjo būti didelės ugniavietės, kuriose buvo gaminamas maistas ar kitu tikslu ilgą laiką deginama ugnis.

Trečiasis ir paskutinis tyrinėjimų etapas vyko 2005m. rugpjūčio mėn. po to, kai dujotiekis buvo nutiestas ir tranšėja užpilta žemėmis. Trečiajame darbų etape, buvusios dujotiekio tranšėjos PR pusėje, iškastos perkastos Nr.27-29. Perkasoje Nr.28 aptiktas archeologiškai vertingas kultūrinis sluoksnis, fiksuota duobė – ugniavietė (Nr.9), aptikta lipdytų keramikos šukių brūkšniuotu ir lygiu paviršiumi kurios gali būti datuojamos I tūkst. pr. Kr. pabaiga – I tūkst. po Kr. pirmąja puse. Perkasoje Nr.27 ir 29 archeologiškai vertingo kultūrinio sluoksnio neaptikta. Iškasus minėtas perkastos (Nr.27-29) buvo ištyrinėtas 94m² plotas.

Pabaigus tyrinėjimus Daukšių gyvenvietės teritorijoje jos aplinkoje buvo kasami šurfai siekiant nustatyti jos teritorijos dydį ir ribas. Iškasta iš viso 14 šurfų (1x1m dydžio), ištirtas bendras 14m² plotas. Šurfluose fiksuotas nuo 38 iki 165cm storio kultūrinis sluoksnis. Daugumoje šurfų (Nr. 3-4, 6-7, 9-10, 13-14) po 8-78cm maišytos pilkos žemės sluoksniu fiksuotas archeologiškai vertingas, daugiau ar mažiau intensyvus 10-70cm storio tamsiai pilkos, degėsingos žemės sluoksnis, kuris sietinas su Daukšių gyvenvietės senuoju kultūriniu sluoksniu. Šurfluose Nr.1-2, 5, 8, 11-12 archeologiškai vertingo kultūrinio sluoksnio ir radinių neaptikta. Nustatyta, kad senovės gyvenvietės plotas gali siekti 3ha. (Dr. G. Zabelos duomenimis).

Tyrinėjimai parodė, kad Daukšių senovės gyvenvietės egzistavimo laikotarpiu kalvos šlaituose reljefas buvo nelygus, nusėtas įdubomis. Įtvirtinimų ir pastatų liekanų (stulpaviečių) nerasta. Gausiai rastos geležies gargažės, spalvoto metalo lydymo atliekos, žaizdro sienelių trupiniai rodo, kad netoli buvo lydoma tiek geležis, tiek spalvotas metalas. Gali būti, kad tyrinėta vieta buvo gyvenvietės ūkinės zonos dalis esanti toliau nuo gyvenamųjų pastatų.

Daukšių senovės gyvenvietės ir spėjamo kapinyno tyrinėjimų metu iš viso (perkasomis ir šurfais) ištirtas 660m² plotas, aptikta 282vnt. radinių, kurių tarpe vyrauja lipdytų puodų brūkšniuotu ir lygiu paviršiumi šukės, datuojamos I tūkst. pr. Kr. pabaiga – I tūkst. po Kr. pirmąja puse. Tyrinėjimų metu surinkti radiniai atiduoti Lietuvos Nacionaliniam muziejui.

archeologas: A. Kavaliauskas

RADINIŲ SĄRAŠAS

RADINIAI RASTI PERKASOSE, IŠKASTOSE DUJOTIEKIO TRASOS RUOŽE TARP KELIO ŠVENČIONYS-REŠKUTĖNAI IR ŠAMINĖS UPELIO KAIRIOJO KRANTO

Perkasa Nr.5

Sluoksnis 1

1-2. Buitinės keramikos fragmentų lentelė Nr.1.

Perkasa Nr.6

Sluoksnis 1

3-6. Buitinės keramikos fragmentų lentelė Nr.1.

7. Kniedė, geležinė, kaltinė. Dirbinio ilgis – 6,5cm. Kniedė yra su dvejomis galvutėmis. Viena galvutė stačiakampio formos, jos dydis 2x2,5cm, storis-iki 0,5cm. Kita kniedės galvutė išplota, ovalo formos. Jos dydis 2,2x3cm, storis iki 0,3cm. Kniedės strypelis keturkampio skerspjūvio, skerspjūvio dydis 0,6x0,7cm. Strypelio ilgis 5,3cm. Radinys labai pažeistas korozijos, aprūdijęs. Kniedė didelė, galėjo būti naudojama durų apkalui pritvirtinti ar kokiam nors žemės ūkio padargui sutvirtinti. Rasta kv. D4, 25cm gylyje nuo žemės paviršiaus. Piešinys Nr.1.

Perkasa Nr.9

Sluoksnis 1

8-9. Buitinės keramikos fragmentų lentelė Nr.1.

10. Vinis, geležinė, kaltinė, arklio pasagai prikalti. Vinies ilgis 5cm. Jos strypelis smailėjantis, galvutė plokščia. Strypelio skerspjūvis stačiakampio formos, skerspjūvio dydis storiausioje vietoje 0,3x0,8cm. Vinies galvutės dydis 0,3x1,5cm, storis-0,5cm. Rasta kv. A3, 20cm gylyje nuo žemės paviršiaus.

Perkasa Nr.10

Sluoksnis 2

11-12. Buitinės keramikos fragmentų lentelė Nr.1.

Perkasa Nr.13

Sluoksnis 1

13. Buitinės keramikos fragmentų lentelė Nr.1.

Sluoksnis 5

14. Buitinės keramikos fragmentų lentelė Nr.1.

RADINIAI RASTI SU METALO DETEKTORIUMI DUJOTIEKIO TRASOS RUOŽE TARP KELIO ŠVENČIONYS-REŠKUTĖNAI IR ŠAMINĖS UPELIO KAIRIOJO KRANTO

15. Kilpa, geležinė, kaltinė, durims užkabinti. Dirbinys išlenktas, jo ilgis 9cm. Vienas dirbinio galas sulenktas į apskritą kilpą, kitas nulūžęs. Kilpos strypelis keturkampio skerspjūvio, skerspjūvio dydis 0,5x0,6cm. Radinio gale sulenktos kilpos dydis 2,1x2,2cm. Dirbinys pažeistas korozijos, aprūdijęs. Kilpa rasta tarp perkasų Nr.7 ir 8, 3,42m į ŠR nuo perkamos Nr.7 ŠR kraštinės, 12cm gylyje nuo žemės paviršiaus. Piešinys Nr.1.

16. Peilio, geležinio, įteriamojo dalis. Bendras dirbinio fragmento ilgis 14cm. Įkotės ilgis 12cm, išlikusios geležtės dalies ilgis 2cm. Geležtės plotis 2-2,3cm, jos storis 0,1cm. Įkotė smailėjanti, jos skerspjūvis stačiakampio formos. Skerspjūvio dydis storiausioje vietoje (prie geležtės) – 0,4x1cm. Peilio fragmentas truputį aprūdijęs. Rastas ruože tarp perkasų Nr.10 ir 12, kalvelėje, 8,50m į ŠR nuo perkamos Nr.10 ŠR kraštinės, 5cm gylyje nuo žemės paviršiaus. Piešinys Nr.2.

17. Nenustatytos paskirties dirbinio, geležinio, fragmentas. Fragmento ilgis 7cm, plotis 1,8cm, storis – 0,6cm. Radinys stačiakampio formos, viename jo gale buvo 0,8cm skersmens skylutė, kurios vietoje radinys nulūžęs. Rastas kairiajame Šaminės upelio krante, 21,60m į ŠR nuo perkamos Nr.13 ŠR kraštinės, 7cm gylyje nuo žemės paviršiaus. Piešinys Nr.3.

RADINIAI RASTI TYRINĖJANT DAUKŠIŲ SENOVĖS GYVENVIETĖS TERITORIJĄ SU METALO DETEKTORIUMI

18. Įrankio, geležinio, dalis. Dirbinys išlenktas, panašus į peilį-pjautuvėlį. Jo išlikusios dalies ilgis 12,2cm. Geležtės plotis 1,5-2,2cm, jos storis 0,2cm. Įrankio įkotė aiškiai neišsiskiria, viršutinė jo geležtės dalis nulūžusi, ašmenys įtrūkę ir aprūpėję. Dirbinys pažeistas korozijos, aprūdijęs. Rastas senovės gyvenvietės teritorijoje, buldozeriu sustumtose žemėse, 17,50m į ŠR nuo Šaminės upelio dešiniojo kranto ir už 5m į ŠV nuo dujotiekio trasos tranšėjos ŠV krašto, 10cm gylyje. Piešinys Nr.4.

19. Įrankio, geležinio, dalis. Dirbinys išlenktas, panašus į peilį-pjautuvėlį. Jo išlikusios dalies ilgis 13,6cm. Geležtės plotis 1,1-2,3cm, jos storis 0,2cm. Įrankio įkotė smailėjanti, į geležtę ji pereina palaipsniui. Viršutinė geležtės dalis nulūžusi. Radinys pažeistas korozijos, aprūdijęs, ašmenys aprūpėję. Rastas senovės gyvenvietės teritorijoje, 102m į ŠR nuo Šaminės upelio dešiniojo kranto ir už 2m į ŠV nuo dujotiekio trasos tranšėjos ŠV krašto, 5cm gylyje. Vėliau toje vietoje buvo iškasta perkasa Nr.18, radinio vieta pagal šios perkamos kvadratų sistemą - kv. A13. Piešinys Nr.4.

20. Įrankio, geležinio, dalis. Gali būti peilio ar peilio-pjautuvėlio fragmentas. Fragmento ilgis 5,8cm, jis šiek tiek išlenktas. Išlikusios geležtės ilgis 1,7cm, jos plotis 2cm, storis-0,2cm. Įkotės storis toks pat kaip geležtės. Jos ilgis 2,5cm, plotis-0,5-1,2cm. Įkotės skerspjūvis stačiakampio formos. Radinys aprūdijęs, pažeistas korozijos. Rastas senovės gyvenvietės teritorijoje, 47,20m į ŠR nuo Šaminės upelio dešiniojo kranto ir už 1,5m į ŠV nuo dujotiekio tranšėjos ŠV krašto, 10cm gylyje. Vėliau toje vietoje buvo iškasta perkasa Nr.24, radinio radimo vieta pagal perkamos kvadratų sistemą- kv.A5. Piešinys Nr.3.

21. Vinis, geležinė, kaltinė. Dirbinio ilgis 6,4cm. Vinies galvutė netaisyklingo ovalo formos, jos plotis 1,7cm, storis 0,2cm. Dirbinio smaigas smailėjantis, jo skerspjūvis keturkampio formos. Skerspjūvio dydis storiausioje vinies vietoje (prie galvutės) 0,6x0,6cm. Vinies smaigalys plokščias kaip kirstuko. Smaigalio plotis 0,4cm. Vinis aprūdijusi. Rasta senovės gyvenvietės teritorijoje, 20,30m į ŠR nuo Šaminės upelio dešiniojo kranto, už 1,5m į ŠV nuo dujotiekio trasos tranšėjos, žemės paviršiuje.

22. Vinis, geležinė, kaltinė. Dirbinio ilgis 11,5cm. Vinies galvutė keturkampio formos, jos dydis 0,6x0,6cm, storis 0,4cm. Galvutės viršus piramidės formos. Dirbinio smaigas smailėjantis, jo galas nulinkęs. Smaigo skerspjūvis keturkampio formos, skerspjūvio dydis storiausioje vietoje (prie galvutės) 0,4x0,5cm. Vinis aprūdijusi. Rasta senovės gyvenvietės teritorijoje, 68,30m į ŠR nuo Šaminės upelio dešiniojo kranto ir už 3m į ŠV nuo dujotiekio tranšėjos ŠV krašto, 4cm gylyje. Vėliau toje vietoje buvo iškasta perkasa Nr.23, radinio radimo vieta-kv.B14.

**RADINIAI RASTI TYRINĖJANT DAUKŠIŲ SENOVĖS GYVENVIETĘ KERTANČIOS
DUJOTIEKIO TRANŠĖJOS SIENELES**

DUJOTIEKIO TRANŠĖJOS PR SIENELĖ
(gyvenvietės teritorijoje)

Duobė Nr.3
(kv. A1-3)

Sluoksnis 2

23-52. Buitinės keramikos fragmentų lentelės Nr.1-3.

Tranšėjos PR sienelė
(tęsinys)

Sluoksnis 1

53-54. Buitinės keramikos fragmentų lentelė Nr.3.

55. Gargažės, geležies, gabalas. Jo dydis 4,5x6,6x6,7cm. Gargažės gabalas akytas, vietomis aprūdijęs. Rastas tranšėjos PR sienelės pjūvyje, 8 metre, 21cm gylyje nuo žemės paviršiaus (Habs 168,77m).

56. Gargažės, geležies, gabalėlis. Jo dydis 2,5x3x5,2cm. Gargažės gabalėlis akytas, vietomis aprūdijęs. Rastas tranšėjos PR sienelės pjūvyje, 24 metre, 15cm gylyje nuo žemės paviršiaus (Habs 169,82m).

Duobė Nr.4
(kv. A 25-26)

Sluoksnis 2

57-59. Buitinės keramikos fragmentų lentelė Nr.3.

60. Metalo, spalvoto, lydimo atliekų gabalėlis. Gabalėlis netaisyklingos formos, akytas. Dalis jo paviršiaus yra lygi ir blizganti. Gabalėlio dydis 2,5x3,2x5,7cm. Rastas duobės Nr.4 dugne, kv. A25, 42-52cm gylyje nuo žemės paviršiaus (Habs 169,45-169,35m).

Duobė Nr.5
(kv. A34-35)

Sluoksnis 2

61-66. Buitinės keramikos fragmentų lentelės Nr.3-4.

67. Metalo, spalvoto, lydimo atliekų gabalėlis. Gabalėlis netaisyklingos formos, jo dydis 1,3x3,1x4,2cm. Gabalėlio paviršius lygus ir blizgantis. Rastas duobėje Nr.5, kv. A34, 93cm gylyje nuo žemės paviršiaus (Habs 167,78m).

68-69. Buitinės keramikos fragmentų lentelė Nr.4.

70. Metalo, spalvoto, lydimo atliekų gabalėlis. Gabalėlis netaisyklingos formos, jo dydis 1,6x2,6x4,2cm. Gabalėlio paviršius lygus ir blizgantis. Rastas duobėje Nr.5, kv. A35, 90-100cm gylyje nuo žemės paviršiaus (Habs 167,75-167,65m).

Tranšėjos PR sienelė
(tęsinys)

Sluoksnis 1

71-72. Buitinės keramikos fragmentų lentelė Nr.4.

DUJOTIEKIO TRANŠĖJOS ŠV SIENELĖ
(gyvenvietės teritorijoje)

Sluoksnis 1

73-74. Buitinės keramikos fragmentų lentelė Nr.4.

75. Gargažės, geležies, gabalas. Jo dydis 3,5x5,6x8,5cm. Gargažės gabalas akytas, vietomis aprūdijęs. Rastas tranšėjos ŠV sienelės pjūvyje, 10 metre, 11cm gylyje nuo žemės paviršiaus (Habs 169,52m).

76. Buitinės keramikos fragmentų lentelė Nr.4.

Duobė Nr.6
(kv. A 37-39)

Sluoksnis 2

77-87. Buitinės keramikos fragmentų lentelė Nr.4-5.

88. Gargažės, geležies, gabalas. Jo dydis 5,5x7,3x12,2cm. Gargažės gabalas akytas, vietomis aprūdijęs. Rastas duobėje Nr.6, kv. A38, 68cm gylyje nuo žemės paviršiaus (Habs 167,35m).

Tranšėjos ŠV sienelė
(tęsinys)

Sluoksnis 1

89-90. Buitinės keramikos fragmentų lentelė Nr.5.

RADINIAI RASTI PERKASOSE, IŠKASTOSE DAUKŠIŲ SENOVĖS GYVENVIETĖS
TERITORIJOJE

Perkasa Nr.14

Sluoksnis 3

91-92. Buitinės keramikos fragmentų lentelė Nr.5.

93. Metalo, spalvoto, lydimo atliekų gabalėlis. Gabalėlis netaisyklingos formos, jo dydis 1,4x2,5x3,5cm. Gabalėlio paviršius lygus ir blizgantis, lūžio vietoje akytas. Rastas perkasoje Nr.14, kv. A4, 60cm gylyje nuo žemės paviršiaus (Habs 169,82m).

Perkasa Nr.15

Sluoksnis 2

94-95. Buitinės keramikos fragmentų lentelė Nr.5.

Sluoksnis 4

96-97. Buitinės keramikos fragmentų lentelė Nr.5.

Perkasa Nr.16

Sluoksnis 2

98-106. Buitinės keramikos fragmentų lentelės Nr.5-6.

107. Pasagos, geležinės, dalis. Pasagos fragmentas išlenktas, jo ilgis 11,7cm. Lankelio plotis nuo 1 iki 2,6cm, jo storis 0,4-0,8cm. Pasagos lankelio skerspjuvis stačiakampio formos. Vienas pasagos fragmento galas užlenktas ir baigiasi kūgio formos, 1 cm ilgio smaigaliu. Dirbinio fragmentas labai pažeistas korozijos, surūdijęs. Skylės vinims užrūdijusios. Rasta perkasoje Nr.16, kv.B2, 68cm gylyje nuo žemės paviršiaus (Habs 166,47m).

Sluoksnis 5

108-111. Buitinės keramikos fragmentų lentelė Nr.6.

112. Gargažės, geležies, gabalas. Jo dydis 5x5,5x7,5cm. Gargažės gabalas netaisyklingos formos, akytas, vietomis aprūdijęs. Rastas perkasoje Nr.16, kv. A10, 140cm gylyje nuo žemės paviršiaus (Habs 165,65m).

113. Metalo, spalvoto, lydimo atliekų gabalėlis. Metalo gabalėlis netaisyklingos formos, jo dydis 2,2x2,4x3,3cm. Gabalėlio paviršius lygus ir blizgantis, lūžio vietoje akytas. Rastas perkasoje Nr.16, kv. B7, 140cm gylyje nuo žemės paviršiaus (Habs 165,64m).

Sluoksnis 8

114-117. Buitinės keramikos fragmentų lentelė Nr.6.

Perkasa Nr.17

Sluoksnis 3

118. Gargažės, geležies, gabalas. Jo dydis 4,4x8,5x9,2cm. Gargažės gabalas netaisyklingos formos, akytas, vietomis aprūdijęs. Rastas perkasoje Nr.17, kv. A3, 24cm gylyje nuo žemės paviršiaus (Habs 169,76m).

119. Buitinės keramikos fragmentų lentelė Nr.6.

Sluoksnis 3A

120-127. Buitinės keramikos fragmentų lentelė Nr.6.

Duobė Nr.7
(kv. A-B 18-19)

Sluoksnis 3B

128-132. Buitinės keramikos fragmentų lentelės Nr.6-7.

Perkasa Nr.18

Sluoksnis 1

133. Peilio, geležinio, kriauninio fragmentas. Fragmento ilgis 10,1cm. Išlikusios ašmenų dalies ilgis 4,9cm, ašmenų plotis-iki 2,5cm. Geležtės storis 0,2cm. Peilio kriaunų ilgis 5,2cm, jų plotis iki 2,2cm, storis-0,2cm. Kriaunos perkaltos dvejomis 1,5cm ilgio ir 0,5cm skersmens kniedėmis. Peilio fragmentas pažeistas korozijos, aprūdijęs. Rastas perkasoje Nr.18, kv. A3, 9cm gylyje nuo žemės paviršiaus (Habs 169,75m). Piešinys Nr.5.

Sluoksnis 2

134. Buitinės keramikos fragmentų lentelė Nr.7.

135. Gargažės, geležies, gabalas. Jo dydis 2,7x3,2x5,2cm. Gargažės gabalas netaisyklingos formos, akytas, vietomis aprūdijęs. Rastas perkasoje Nr.18, kv. B14, 25cm gylyje nuo žemės paviršiaus (Habs 167,52m).

136. Buitinės keramikos fragmentų lentelė Nr.7.

Sluoksnis 3

137. Gargažės, geležies, gabalėlis. Jo dydis 2,5x4,4x4,4cm. Gargažės gabalėlis netaisyklingos formos, akytas, vietomis aprūdijęs. Rastas perkasoje Nr.18, kv. A5, 29cm gylyje nuo žemės paviršiaus (Habs 169,28m).

Sluoksnis 3A

138. Buitinės keramikos fragmentų lentelė Nr.7.

139. Metalo, spalvoto, lydimo atliekų gabalėlis. Gabalėlis netaisyklingos formos, jo dydis 1,2x2,3x3,6cm. Gabalėlio paviršius lygus ir blizgantis. Rastas perkasoje Nr.18, kv. C12, 51cm gylyje nuo žemės paviršiaus (Habs 167,95m).

140-146. Buitinės keramikos fragmentų lentelė Nr.7.

147. Nenustatytos paskirties dirbinio, geležinio, fragmentas. Fragmento ilgis 7,2cm, storis-iki 0,7cm. Jo skerspjūvis apskritimo formos. Dirbinio fragmentas labai pažeistas korozijos, beveik kiaurai prarūdijęs. Šis geležies strypelis galėjo būti ylos ar lazdelinio smeigtuko dalis. Rastas perkasoje Nr.18, kv.C19, 118cm gylyje nuo žemės paviršiaus (Habs 165,97m). Piešinys Nr.6.

148-150. Buitinės keramikos fragmentų lentelė Nr.7.

Perkasa Nr.20

Sluoksnis 3

151. Gargažės, geležies, gabalėlis. Jo dydis 3,5x4,2x5cm. Gargažės gabalėlis netaisyklingos formos, akytas, vietomis aprūdijęs. Rastas perkasoje Nr.20, kv. B2, 15cm gylyje nuo žemės paviršiaus (Habs 167,58m).

152-154. Buitinės keramikos fragmentų lentelė Nr.7.

Sluoksnis 4

155-158. Buitinės keramikos fragmentų lentelės Nr.7-8.

159. Gargažės, geležies, mažas gabalėlis. Jo dydis 1,9x2,7x3,1cm. Gargažės gabalėlis netaisyklingos formos, akytas, vietomis aprūdijęs. Rastas perkasoje Nr.20, kv. B2, 45cm gylyje nuo žemės paviršiaus (Habs 167,19m).

Perkasa Nr.21

Sluoksnis 1

160. Buitinės keramikos fragmentų lentelė Nr.8.

161. Žaizdro sienelės, molinės, fragmentas. Žaizdro sienelės fragmentas pilkos spalvos, netaisyklingos formos, akytas. Jo dydis 1,8x2,3x3,2cm. Rastas perkasoje Nr.21, kv. B9, 20cm gylyje nuo žemės paviršiaus (Habs 167,08m).

Sluoksnis 2

162-166. Buitinės keramikos fragmentų lentelė Nr.8.

167. Metalo, spalvoto, lydimo atliekų gabalas. Metalo gabalas netaisyklingos formos, jo dydis 3,8x7,4x8,5cm. Gabalo paviršius blizgantis ir raukšlėtas, lūžio vietoje truputį akytas. Rastas perkasoje Nr.21, kv. B1, 38cm gylyje nuo žemės paviršiaus (Habs 165,91m). Nuotrauka Nr.272.

168. Žaizdro sienelės, molinės, fragmentas. Žaizdro sienelės fragmentas pilkos spalvos, netaisyklingos formos, akytas. Jo dydis 2,1x3,2x5,2cm. Rastas perkasoje Nr.21, kv. A8, 58cm gylyje nuo žemės paviršiaus (Habs 166,52m).

Perkasa Nr.23

Sluoksnis 1

169-170. Buitinės keramikos fragmentų lentelė Nr.8.

171. Žaizdro sienelės, molinės, gabalas. Žaizdro sienelės gabalas tamsiai pilkos spalvos, netaisyklingos formos, akytas. Jo dydis 4,6x7,5x8,5cm. Rastas perkasoje Nr.23, kv. A2, 18cm gylyje nuo žemės paviršiaus (Habs 167,57m). Nuotrauka Nr.274.

Sluoksnis 2

172. Gargažės, geležies, gabalas. Jo dydis 5,5x6,1x10cm. Gargažės gabalas netaisyklingos formos, akytas, vietomis aprūdijęs. Rastas perkasoje Nr.23, kv. A3, 25cm gylyje nuo žemės paviršiaus (Habs 167,68m). Nuotrauka Nr.273.

173-176. Buitinės keramikos fragmentų lentelė Nr.8.

Perkasa Nr.24

Sluoksnis 1

177-179. Buitinės keramikos fragmentų lentelė Nr.8.

180. Žaizdro sienelės, molinės, fragmentas. Žaizdro sienelės fragmentas tamsiai pilkos spalvos, netaisyklingos formos, akytas. Jo dydis 2,4x2,7x6,6cm. Rastas perkasoje Nr.24, kv. A10, 20cm gylyje nuo žemės paviršiaus (Habs 167,18m).

Sluoksnis 2

181-184. Buitinės keramikos fragmentų lentelė Nr.8.

Duobė Nr.8

185-187. Buitinės keramikos fragmentų lentelė Nr.9.

188. Gargažės, geležies, gabalas. Jo dydis 3,8x7,2x7,8cm. Gargažės gabalas netaisyklingos formos, akytas, vietomis aprūdijęs. Rastas perkasoje Nr.24, duobėje Nr.8, kv. A5, 70cm gylyje nuo žemės paviršiaus (Habs 165,92m).

Perkasa Nr.25

Sluoksnis 1A

189-190. Buitinės keramikos fragmentų lentelė Nr.9.

Sluoksnis 1

191-197. Buitinės keramikos fragmentų lentelė Nr.9.

Sluoksnis 3

198-200. Buitinės keramikos fragmentų lentelė Nr.9.

Perkasa Nr.26

Sluoksnis 1

201. Gargažės, geležies, gabalas. Jo dydis 2,5x6,2x7,1cm. Gargažės gabalas netaisyklingos formos, akytas, vietomis aprūdijęs. Rastas perkasoje Nr.26, kv. B3, 15cm gylyje nuo žemės paviršiaus (Habs 167,02m).

202-206. Buitinės keramikos fragmentų lentelė Nr.9.

Sluoksnis 4

207. Nenustatytos paskirties geležinio dirbinio fragmentas. Dirbinio fragmentas- tai 6,2cm ilgio metalo strypelis. Jo skerspjuvis kvadrato formos, skerspjuvio dydis 0,3x0,4cm. Vienas dirbinio fragmento galas nežymiai siaurėja. Šis dirbinio fragmentas gali būti ylos dalis. Dirbinio fragmentas nežymiai pažeistas korozijos, truputį aprūdijęs. Rastas perkasoje Nr.26, kv. B4, 72cm gylyje nuo žemės paviršiaus (Habs 166,44m.). Piešinys Nr.6.

208-211. Buitinės keramikos fragmentų lentelės Nr.9-10.

212. Gargažės, geležies, didelis gabalas. Jo dydis 5,2x8,5x11,8cm. Gargažės gabalas netaisyklingos formos, grublėtas, vietomis aprūdijęs. Rastas perkasoje Nr.26, kv. C4, 90cm gylyje nuo žemės paviršiaus (Habs 166,23m).

213- 218. Buitinės keramikos fragmentų lentelė Nr.10.

219. Gargažės, geležies, mažas gabalėlis. Jo dydis 1,2x2,4x3,1cm. Gargažės gabalėlis netaisyklingos formos, grublėtas ir aprūdijęs. Rastas perkasoje Nr.26, kv. B4, 125cm gylyje nuo žemės paviršiaus (Habs 165,92m).

220. Gargažės, geležies, mažas gabalėlis. Jo dydis 1,5x2,2x2,4cm. Gargažės gabalėlis netaisyklingos formos, grublėtas, vietomis aprūdijęs. Rastas perkasoje Nr.26, kv. C3, 128cm gylyje nuo žemės paviršiaus (Habs 165,88m).

221. Žaizdro sienelės, molinės, fragmentas. Žaizdro sienelės fragmentas tamsiai pilkos ir rusvos spalvos, netaisyklingos formos, akytas. Jo dydis 1,5x2,4x2,8cm. Rastas perkasoje Nr.26, kv. E4, 130cm gylyje nuo žemės paviršiaus (Habs 165,83m).

222-227. Buitinės keramikos fragmentų lentelė Nr.10.

Perkasa Nr.27

Sluoksnis 2

228. Gargažės, geležies, didelis gabalas. Jo dydis 6,6x6,3x10,2cm. Gargažės gabalas netaisyklingos formos, grublėtas ir akytas, vietomis aprūdijęs. Du jo kraštai lygiai nuskelti. Rastas perkasoje Nr.27, kv. B3, 16cm gylyje nuo žemės paviršiaus (Habs 169,82m). Nuotrauka Nr.275.

229-233. Buitinės keramikos fragmentų lentelė Nr.10.

Perkasa Nr.28

Sluoksnis 1A

234. Gargažės, geležies, mažas gabalėlis. Jo dydis 2,3x3,5x6,2cm. Gargažės gabalėlis netaisyklingos formos, grublėtas ir aprūdijęs. Rastas perkasoje Nr.28, kv. A4, 9cm gylyje nuo žemės paviršiaus (Habs 167,41m).

235. Buitinės keramikos fragmentų lentelė Nr.10.

Sluoksnis 1

236-240. Buitinės keramikos fragmentų lentelės Nr.10-11.

Sluoksnis 2

241. Gargažės, geležies, didelis gabalas. Jo dydis 4,5x8,5x8,8cm. Gargažės gabalas netaisyklingos formos, grublėtas ir akytas, vietomis aprūdijęs. Rastas perkasoje Nr.28, kv. A7, 44cm gylyje nuo žemės paviršiaus (Habs 167,58m).

242- 249. Buitinės keramikos fragmentų lentelė Nr.11.

250. Žaizdro sienelės, molinės, fragmentas. Žaizdro sienelės fragmentas tamsiai pilkos spalvos, netaisyklingos formos, akytas. Viena jo pusė pasidengusi rusva pluta. Gabalėlio dydis 1,2x2,5x4,7cm. Rastas perkasoje Nr.28, kv. A19, 20cm gylyje nuo žemės paviršiaus (Habs 169,29m).

Duobė Nr.9

Sluoksnis 2A

251-253. Buitinės keramikos fragmentų lentelė Nr.11.

Sluoksnis 4

254-258. Buitinės keramikos fragmentų lentelė Nr.11.

**RADINIAI RASTI ŠURFUOSE IŠKASTUOSE NUSTATINĖJANT GYVENVIETĖS
TERITORIJOS RIBAS****Šūrfas Nr.3**

Sluoksnis 2

259-261. Buitinės keramikos fragmentų lentelė Nr.12.

262 Žaizdro sienelės, molinės, gabalėlis. Žaizdro sienelės gabalėlis tamsiai pilkos spalvos, netaisyklingos formos, akytas. Gabalėlio dydis 1,4x1,5x2,2cm. Rastas šurfe Nr.3, 65cm gylyje nuo žemės paviršiaus, šurfo PV dalyje.

Sluoksnis 3

263. Metalo, spalvoto, lydimo atliekų gabalėlis. Gabalėlis netaisyklingos formos, jo dydis 1,2x2,5x3,4cm. Gabalėlio paviršius blizgantis ir raukšlėtas. Rastas šurfe Nr.3, 89cm gylyje nuo žemės paviršiaus, šurfo ŠR dalyje.

264-265. Buitinės keramikos fragmentų lentelė Nr.12.

Šurfas Nr.4

Sluoksnis 2

266-267. Buitinės keramikos fragmentų lentelė Nr.12.

268. Žaizdro sienelės, molinės, fragmentas. Žaizdro fragmentas tamsiai pilkos spalvos, netaisyklingos formos, akytas. Fragmento dydis 2,1x2,5x3,5cm. Rastas šurfe Nr.4, 65-75cm gylyje nuo žemės paviršiaus, šurfo PR dalyje.

269. Buitinės keramikos fragmentų lentelė Nr.12.

Šurfas Nr.6

Sluoksnis 2

270. Buitinės keramikos fragmentų lentelė Nr.12.

Sluoksnis 3

271. Gargažės, geležies, mažas gabalėlis. Jo dydis 1,2x2,4x4,4cm. Gargažės gabalėlis netaisyklingos formos, grublėtas ir aprūdijęs. Rastas šurfe Nr.6, 60-75cm gylyje nuo žemės paviršiaus, šurfo ŠR dalyje.

272. Buitinės keramikos fragmentų lentelė Nr.12.

Šurfas Nr.7

Sluoksnis 2

273. Buitinės keramikos fragmentų lentelė Nr.12.

Sluoksnis 3

274. Žaizdro sienelės, molinės, gabalėlis. Žaizdro gabalėlis tamsiai pilkos spalvos, netaisyklingos formos, akytas. Gabalėlio dydis 1,8x2,5x3,3cm. Rastas šurfe Nr.7, 35-50cm gylyje nuo žemės paviršiaus, šurfo ŠV dalyje.

275. Buitinės keramikos fragmentų lentelė Nr.12.

Šurfas Nr.9

Sluoksnis 2

276. Buitinės keramikos fragmentų lentelė Nr.12.

Sluoksnis 3

277. Žaizdro sienelės, molinės, gabalėlis. Žaizdro gabalėlis tamsiai pilkos spalvos, netaisyklingos formos, akytas ir pasidengęs pilku luobu. Gabalėlio dydis 2x2,5x4,3cm. Rastas šurfe Nr.9, 37-50cm gylyje nuo žemės paviršiaus, šurfo centrinėje dalyje.

Šurfas Nr. 10

Sluoksnis 2

278. Buitinės keramikos fragmentų lentelė Nr.12.

Sluoksnis 3

279. Gargažės, geležies, mažas gabalėlis. Jo dydis 1,2x1,9x2,5cm. Gargažės gabalėlis netaisyklingos formos, grublėtas ir aprūdijęs. Rastas šurfe Nr.10, 30-45cm gylyje nuo žemės paviršiaus, šurfo ŠV dalyje.

Sluoksnis 5

280. Buitinės keramikos fragmentų lentelė Nr.12.

Šurfas Nr. 13

Sluoksnis 2

281. Buitinės keramikos fragmentų lentelė Nr.12.

Šurfas Nr. 14

Sluoksnis 3

282. Buitinės keramikos fragmentų lentelė Nr.12.

BUITINĖS KERAMIKOS FRAGMENTŲ LENTELIŲ SĄRAŠAS

1. Lentelė Nr.1. Buitinės keramikos šukės inv. Nr.1-6, 8-9, 11-14, 23-25.
2. Lentelė Nr.2. Buitinės keramikos šukės inv. Nr.26-44.
3. Lentelė Nr.3. Buitinės keramikos šukės inv. Nr.45-54, 57-61.
4. Lentelė Nr.4. Buitinės keramikos šukės inv. Nr.62-66, 68-69, 71-74, 76-80.
5. Lentelė Nr.5. Buitinės keramikos šukės inv. Nr.81-87, 89-92, 94-102.
6. Lentelė Nr.6. Buitinės keramikos šukės inv. Nr.103-106, 108-111, 114-117, 119-128.
7. Lentelė Nr.7. Buitinės keramikos šukės inv. Nr.129-132, 134, 136, 138, 140-146, 148-150, 152-156.
8. Lentelė Nr.8. Buitinės keramikos šukės inv. Nr.157-158, 160, 162-166, 169-170, 173-179, 181-184.
9. Lentelė Nr.9. Buitinės keramikos šukės inv. Nr.185-187, 189-200, 202-206, 208-209.
10. Lentelė Nr.10. Buitinės keramikos šukės inv. Nr.210-211, 213-218, 222-227, 229-233, 235-239.
11. Lentelė Nr.11. Buitinės keramikos šukės inv. Nr.240, 242-249, 251-258.
12. Lentelė Nr.12. Buitinės keramikos šukės inv. Nr.259-261, 264-267, 269-270, 272-273, 275-276, 278, 280-282.

NUOTRAUKŲ SĄRAŠAS

1. Daukšių piliakalnis iš ŠR pusės (dr. G. Zabiėlos nuotrauka).
2. Dujotiekio trasos atkarpos tarp Šaminės upelio kairiojo kranto ir kelio Švenėionys-Reškutėnai bendras vaizdas žiūrint iš PV pusės.
3. Perkasos Nr.1 ŠV sienelė. Fotografuota iš PR pusės.
4. Perkasos Nr.1 PR sienelė žiūrint iš ŠV pusės.
5. Perkasos Nr.1 PV sienelė. Vaizdas žiūrint iš ŠR.
6. Perkasos Nr.1 ŠR kraštinė, metrai 3-5. Fotografuota iš P pusės.
7. Perkasos Nr.1 ŠR kraštinė, metrai 1-3. Fotografuota iš PV pusės.
8. Bendras perkastos Nr. 1 vaizdas iš PR pusės.
9. Perkasos Nr.2 ŠR sienelė žiūrint iš P pusės.
10. Perkasos Nr.2 PR sienelės vaizdas žiūrint iš ŠV.
11. Perkasos Nr.2 PV sienelės vaizdas žiūrint iš ŠR.
12. Perkasos Nr.2 ŠV sienelės vaizdas žiūrint iš PR.
13. Bendras Perkastos Nr.2 vaizdas. Fotografuota iš PR.
14. Perkasos Nr.3 sienelė žiūrint iš PR pusės.
15. Perkasos Nr.3 PV sienelės vaizdas iš PV pusės.
16. Perkasos Nr.3 ŠR sienelė žiūrint iš PV pusės.
17. Bendras perkastos Nr.3 vaizdas iš PR pusės.
18. Perkasos Nr.4 ŠV sienelė žiūrint iš PR pusės.
19. Perkasos Nr.4 ŠR sienelės vaizdas žiūrint iš PV pusės.
20. Bendras perkastos Nr.4 vaizdas žiūrint iš PR pusės.
21. Perkasos Nr.5 ŠR sienelė, metrai 2-5. Vaizdas žiūrint iš PV pusės.
22. Perkasos Nr.5 ŠR sienelė, metrai 1-3. Vaizdas žiūrint iš PV pusės.
23. Perkasos Nr.5 PR sienelė, vaizdas iš ŠV pusės.
24. Perkasos Nr.5 ŠV sienelė, vaizdas iš PR pusės.
25. Bendras perkastos Nr.5 vaizdas pabaigus tyrimus. Fotografuota iš PR pusės.

26. Perkasa Nr.6 tyrimų pradžioje. Matyti dalis akmenų sienelės (kv. B 2-3, Habs 170.22m.). Fotografuota iš PR pusės.
27. Perkasa Nr.6 tyrimų eigoje. Matyti didesnė dalis akmenų sienelės (kv. B-D 1-3, Habs 170.31m.). Vaizdas žiūrint iš PR pusės.
28. Perkasa Nr.6 tyrimų eigoje. Matyti išplėsta perkasa ir atidengta visa akmenų konstrukcija (sienelė). Plano Nr.1 lygis, kv. A²-D 1-10, Habs 170.38-170.01m. Fotografuota iš PR pusės.
29. Perkasa Nr.6 tyrimų eigoje. Matyti išplėsta perkasa ir atidengta visa akmenų konstrukcija (sienelė). Plano Nr.1 lygis, kv. A²-D 1-10, Habs 170.38-170.01m. Fotografuota iš kitos - ŠV pusės.
30. Perkastos Nr.6 ŠR sienelė, metrai 6-10. Vaizdas žiūrint iš PV pusės.
31. Perkastos Nr.6 ŠV sienelė, metrai C-D. Vaizdas žiūrint iš PR pusės.
32. Perkastos Nr.6 PR sienelė, metrai A²-D Vaizdas žiūrint iš ŠV pusės.
33. Perkastos Nr.6 ŠR sienelė, metrai 1-5. Vaizdas žiūrint iš PV pusės.
34. Perkastos Nr.6 ŠV sienelė, metrai A²-B. Fotografuota iš PR pusės.
35. Bendras perkastos Nr.6 vaizdas pabaigus tyrimus. Fotografuota iš PR pusės.
36. Perkastos Nr.7 ŠR sienelės vaizdas žiūrint iš PV pusės.
37. Perkastos Nr.7 PR sienelės vaizdas žiūrint iš ŠV pusės.
38. Perkastos Nr.7 PV sienelės vaizdas žiūrint iš ŠR pusės.
39. Perkastos Nr.7 ŠV sienelės vaizdas žiūrint PR pusės.
40. Perkastos Nr.7 PV sienelės vaizdas žiūrint iš ŠR pusės.
41. Bendras perkastos Nr.7 vaizdas pabaigus tyrimus. Fotografuota iš PV pusės.
42. Perkastos Nr.8 ŠV sienelė žiūrint iš R pusės.
43. Perkastos Nr.8 ŠR sienelė. Vaizdas iš PV pusės.
44. Perkastos Nr.8 PV sienelė. Vaizdas žiūrint iš ŠR pusės.
45. Perkastos Nr.8 PR sienelė. Vaizdas žiūrint iš V pusės.
46. Dujotiekio trasos atkarpos tarp Šaminės upelio kairiojo kranto ir kelio Švenčionys-Reškutėnai bendras vaizdas po to kai buvo iškasta tranšėja ir nuleistas į ją vamzdis. Priekiniame plane matyti tamsiai pilkos žemės sluoksnis, tačiau archeologinių radinių jame nerasta. Fotografuota iš Š pusės.
47. Perkastos Nr.9 PV sienelė. Vaizdas žiūrint iš ŠR pusės.
48. Perkastos Nr.9 PR sienelė. Vaizdas žiūrint iš ŠV pusės.
49. Perkastos Nr.9 ŠR sienelė. Vaizdas žiūrint iš P pusės.

50. Perkasos Nr.9 ŠV sienelė. Vaizdas žiūrint iš PR pusės.
51. Bendras perkamos Nr.9 vaizdas pabaigus tyrimus. Fotografuota iš ŠV pusės.
52. Perkasos Nr.10 PR sienelė žiūrint iš V pusės.
53. Perkasos Nr.10 PV sienelė žiūrint iš ŠR pusės.
54. Perkasos Nr.10 ŠV sienelė žiūrint iš PR pusės.
55. Perkasos Nr.10 ŠR sienelė žiūrint iš PR pusės.
56. Bendras perkamos Nr.10 vaizdas pabaigus tyrimus. Fotografuota iš ŠV pusės.
57. Perkasos Nr.11 ŠR sienelės vaizdas iš PV pusės.
58. Perkasos Nr.11 PR sienelės vaizdas iš ŠV pusės.
59. Perkasos Nr.11 PV sienelės vaizdas iš ŠR pusės.
60. Perkasos Nr.11 ŠV sienelės vaizdas iš PR pusės.
61. Bendras perkamos Nr.11 vaizdas pabaigus tyrimus. Fotografuota iš ŠV pusės.
62. Perkasos Nr.12 ŠV sienelė. Vaizdas žiūrint iš PR pusės.
63. Perkasos Nr.12 ŠR sienelė. Vaizdas žiūrint iš P pusės.
64. Perkasos Nr.12 PR sienelė. Vaizdas žiūrint iš V pusės.
65. Perkasos Nr.12 PV sienelė. Vaizdas žiūrint iš ŠR pusės.
66. Perkasos Nr.13 ŠR sienelės vaizdas žiūrint iš P pusės.
67. Perkasos Nr.13 PR sienelė, metrai B-E. Fotografuota iš PV pusės.
68. Perkasos Nr.13 PR sienelė, metrai A-D. Fotografuota iš ŠV pusės.
69. Perkasos Nr.13 PV sienelė, vaizdas iš Š pusės.
70. Perkasos Nr.13 ŠV sienelė, metrai C-E. Fotografuota iš PR pusės.
71. Perkasos Nr.13 ŠV sienelė, metrai A-D. Fotografuota iš ŠR pusės.
72. Gyvenvietės teritorija. Dujotiekio tranšėjos PR sienelė, metrai 1-3. Matomas duobės Nr.3 pjūvis. Fotografuota iš Š pusės.
73. Gyvenvietės teritorija. Dujotiekio tranšėjos PR sienelė, metrai 3-22. Vaizdas žiūrint iš V pusės.
74. Gyvenvietės teritorija. Dujotiekio tranšėjos PR sienelė, metrai 21-28. Matomas duobės Nr.4 pjūvis. Fotografuota iš Š pusės.
75. Gyvenvietės teritorija. Dujotiekio tranšėjos PR sienelė, metrai 27-31. Vaizdas žiūrint iš ŠV pusės.

76. Gyvenvietės teritorija. Dujotiekio tranšėjos PR sienelė, metrai 30-33. Vaizdas žiūrint iš ŠV pusės.
77. Gyvenvietės teritorija. Dujotiekio tranšėjos PR sienelė, metrai 28-33. Vaizdas iš ŠV pusės.
78. Gyvenvietės teritorija. Dujotiekio tranšėjos PR sienelė, metrai 32-62. Pirmame plane matoma duobė Nr.5, tolimajame plane – kultūrinio sluoksnio pabaiga tranšėjos 62metre. Vaizdas iš Š pusės.
79. Gyvenvietės teritorija. Dujotiekio tranšėjos PR sienelė, metrai 33-38. Matomas duobės Nr.5 pjūvis. Vaizdas žiūrint iš ŠV pusės.
80. Gyvenvietės teritorija. Dujotiekio tranšėjos PR sienelė, metrai 48-62. Kultūrinio sluoksnio pabaiga. Fotografuota iš Š pusės.
81. Gyvenvietės teritorija. Dujotiekio tranšėjos ŠV sienelė, metrai 1-6. Fotografuota iš P pusės.
82. Gyvenvietės teritorija. Dujotiekio tranšėjos ŠV sienelė, metrai 1-14. Vaizdas žiūrint iš P pusės.
83. Gyvenvietės teritorija. Dujotiekio tranšėjos ŠV sienelė, metrai 5-16 . Fotografuota iš P pusės.
84. Gyvenvietės teritorija. Dujotiekio tranšėjos ŠV sienelė, metrai 14-21. Vaizdas iš P pusės.
85. Gyvenvietės teritorija. Dujotiekio tranšėjos ŠV sienelė, metrai 19-40. Nuotraukos viduryje matyti duobės Nr.6 pjūvis. Vaizdas žiūrint iš P pusės.
86. Gyvenvietės teritorija. Dujotiekio tranšėjos ŠV sienelė, metrai 36-49. Vaizdas žiūrint iš P pusės.
87. Gyvenvietės teritorija. Dujotiekio tranšėjos ŠV sienelė, metrai 51-62. Fotografuota iš PR pusės.
88. Gyvenvietės teritorija. Perkasos Nr.14 ŠR sienelė. Fotografuota iš PV pusės.
89. Gyvenvietės teritorija. Perkasos Nr.14 PR sienelė. Vaizdas žiūrint iš ŠV pusės.
90. Gyvenvietės teritorija. Perkasos Nr.14 PV sienelė. Vaizdas iš ŠR pusės.
91. Gyvenvietės teritorija. Perkasos Nr.14 ŠV sienelė. Vaizdas žiūrint iš PR pusės.
92. Gyvenvietės teritorija. Bendras perkamos Nr.14 vaizdas pabaigus tyrimus. Fotografuota iš ŠV pusės.
93. Gyvenvietės teritorija. Perkasos Nr.15 PV sienelė, metrai 1-7 Vaizdas žiūrint iš ŠR pusės.
94. Gyvenvietės teritorija. Perkasos Nr.15 PV sienelė, metrai 8-13 Vaizdas žiūrint iš ŠR pusės.
95. Gyvenvietės teritorija. Perkasos Nr.15 ŠV sienelė. Fotografuota iš R pusės.
96. Gyvenvietės teritorija. Perkasos Nr.15 ŠR sienelė, metrai 1-7 Vaizdas žiūrint iš PV pusės.
97. Gyvenvietės teritorija. Perkasos Nr.15 ŠR sienelė, metrai 8-13 Vaizdas iš PV pusės.
98. Gyvenvietės teritorija. Perkasos Nr.15 PR sienelė. Fotografuota iš V pusės.
99. Gyvenvietės teritorija. Bendras perkamos Nr.15 vaizdas pabaigus tyrimus. Fotografuota iš PR pusės.

100. Gyvenvietės teritorija. Perkasos Nr.16 PV sienelė, metrai 8-13 Vaizdas žiūrint iš Š pusės.
101. Gyvenvietės teritorija. Perkasos Nr.16 PV sienelė, metrai 1-6. Vaizdas žiūrint iš Š pusės.
102. Gyvenvietės teritorija. Perkasos Nr.16 ŠV sienelė. Fotografuota iš PR pusės.
103. Gyvenvietės teritorija. Perkasos Nr.16 PR sienelė. Fotografuota iš PV pusės.
104. Gyvenvietės teritorija. Detalesnis kultūrinio sluoksnio vaizdas perkasos Nr.16 PV sienelės metruose 11-12. Fotografuota iš Š pusės.
105. Gyvenvietės teritorija. Detalesnis kultūrinio sluoksnio vaizdas perkasos Nr.16 PV sienelės metruose 3-4. Vaizdas iš Š pusės.
106. Gyvenvietės teritorija. Perkasos Nr.17 ŠV sienelė, metrai 1-5. Fotografuota iš R pusės.
107. Gyvenvietės teritorija. Perkasos Nr.17 ŠV sienelė, metrai 4-7. Fotografuota iš R pusės.
108. Gyvenvietės teritorija. Perkasos Nr.17 ŠV sienelė, metrai 6-9. Vaizdas žiūrint iš R pusės.
109. Gyvenvietės teritorija. Perkasos Nr.17 ŠV sienelė, metrai 10-14. Fotografuota iš PR pusės.
110. Gyvenvietės teritorija. Perkasos Nr.17 ŠV sienelė, metrai 15-19. Vaizdas žiūrint iš PR pusės.
111. Gyvenvietės teritorija. Detalesnis kultūrinio sluoksnio vaizdas perkasos Nr.17 ŠV sienelės metruose 12-17. Fotografuota iš PR pusės.
112. Gyvenvietės teritorija. Perkasos Nr.17 ŠR sienelė. Vaizdas žiūrint iš P pusės.
113. Gyvenvietės teritorija. Perkasos Nr.17 PR sienelė, metrai 15-19. Fotografuota iš PV pusės.
114. Gyvenvietės teritorija. Perkasos Nr.17 PR sienelė, metrai 12-18. Vaizdas iš PV pusės.
115. Gyvenvietės teritorija. Perkasos Nr.17 PR sienelė, metrai 8-11. Fotografuota iš PV pusės.
116. Gyvenvietės teritorija. Perkasos Nr.17 PR sienelė, metrai 4-8. Vaizdas žiūrint iš PV pusės.
117. Gyvenvietės teritorija. Perkasos Nr.17 PR sienelė, metrai 1-3. Fotografuota iš PV pusės.
118. Gyvenvietės teritorija. Perkasos Nr.18 ŠR sienelė. Vaizdas žiūrint iš PV pusės.
119. Gyvenvietės teritorija. Perkasos Nr.18 PR sienelė, metrai 14-19. Fotografuota iš PV pusės.
120. Gyvenvietės teritorija. Perkasos Nr.18 PR sienelė, metrai 9-14. Vaizdas žiūrint iš PV pusės.
121. Gyvenvietės teritorija. Perkasos Nr.18 PR sienelė, metrai 6-9. Vaizdas žiūrint iš PV pusės.
122. Gyvenvietės teritorija. Perkasos Nr.18 PR sienelė, metrai 8-10. Fotografuota iš PV pusės.
123. Gyvenvietės teritorija. Perkasos Nr.18 PR sienelė, metrai 4-9. Vaizdas žiūrint iš PV pusės.
124. Gyvenvietės teritorija. Perkasos Nr.18 PR sienelė, metrai 4-8. Vaizdas žiūrint iš ŠV.

125. Gyvenvietės teritorija. Bendras perkastos Nr.18 vaizdas po tyrimų pabaigos iš ŠR pusės.
126. Bendras gyvenvietės kalvos ŠR šlaito tyrimų vaizdas po to kai buvo iškastos perkastos Nr.14-18. Tolimajame plane matyti ištirtos perkastos Nr.17 -18 ir perkasoje Nr.26 dirbantys darbininkai. Fotografuota iš Š pusės.
127. Gyvenvietės teritorija. Perkastos Nr.19 PR sienelė, metrai 5-9. Vaizdas žiūrint iš ŠV pusės.
128. Gyvenvietės teritorija. Perkastos Nr.19 PR sienelė, metrai 1-5. Vaizdas žiūrint iš ŠV pusės.
129. Gyvenvietės teritorija. Perkastos Nr.19 PV sienelė. Fotografuota iš ŠR pusės.
130. Gyvenvietės teritorija. Perkastos Nr.19 ŠV sienelė, metrai 1-5. Vaizdas žiūrint iš PR pusės.
131. Gyvenvietės teritorija. Perkastos Nr.19 ŠV sienelė, metrai 5-9. Vaizdas iš PR pusės.
132. Gyvenvietės teritorija. Bendras perkastos Nr.19 ŠV sienelės vaizdas, metrai 2-9. Fotografuota iš ŠR pusės.
133. Gyvenvietės teritorija. Bendras perkastos Nr.19 vaizdas pabaigus tyrimus. Priekiniame plane matyti dujotiekio tiesėjų nukirsti ir užkasti krūmai, medžių šakos. Kultūrinis sluoksnis suardytas. Vaizdas žiūrint iš PV pusės.
134. Gyvenvietės teritorija. Perkastos Nr.20 PV sienelė. Fotografuota iš Š pusės.
135. Gyvenvietės teritorija. Perkastos Nr.20 ŠV sienelė, metrai 1-5. Vaizdas iš PR pusės.
136. Gyvenvietės teritorija. Perkastos Nr.20 ŠV sienelė, metrai 6-10. Vaizdas iš PR.
137. Gyvenvietės teritorija. Perkastos Nr.20 ŠV sienelė, metrai 9-11. Vaizdas iš R pusės.
138. Gyvenvietės teritorija. Perkastos Nr.20 ŠV sienelė, metrai 12-15. Fotografuota iš R pusės.
139. Gyvenvietės teritorija. Perkastos Nr.20 PR sienelė, metrai 13-15. Fotografuota iš ŠV pusės.
140. Gyvenvietės teritorija. Perkastos Nr.20 PR sienelė, metrai 9-12. Vaizdas žiūrint iš ŠV pusės.
141. Gyvenvietės teritorija. Perkastos Nr.20 PR sienelės bendras vaizdas, metrai 1-15. Fotografuota iš Š pusės.
142. Gyvenvietės teritorija. Perkastos Nr.20 PR sienelė, metrai 1-4. Fotografuota iš Š pusės.
143. Gyvenvietės teritorija. Perkastos Nr.20 PV dalyje (kv. A-B 1-2) stebėto degėsingo, tamsiai pilkos žemės sluoksnio (4) paviršius. Vaizdas žiūrint iš P pusės.
144. Gyvenvietės teritorija. Bendras perkastos Nr.20 vaizdas pabaigus tyrimus. Fotografuota iš PV pusės.
145. Gyvenvietės teritorija. Perkastos Nr.21 PV sienelė. Fotografuota iš Š pusės.
146. Gyvenvietės teritorija. Perkastos Nr.21 ŠV sienelė, metrai 1-3. Vaizdas iš PR pusės.
147. Gyvenvietės teritorija. Perkastos Nr.21 ŠV sienelė, metrai 4-7. Vaizdas iš PR pusės.

148. Gyvenvietės teritorija. Perkasos Nr.21 ŠV sienelė, metrai 7-10. Vaizdas iš PR pusės.
149. Gyvenvietės teritorija. Perkasos Nr.21 ŠR sienelė. Fotografuota iš P pusės.
150. Gyvenvietės teritorija. Perkasos Nr.21 PR sienelė, metrai 8-10. Vaizdas iš PV pusės.
151. Gyvenvietės teritorija. Perkasos Nr.21 PR sienelė, metrai 4-8. Vaizdas iš Š.
152. Gyvenvietės teritorija. Perkasos Nr.21 PR sienelė, metrai 1-6. Vaizdas iš Š pusės.
153. Gyvenvietės teritorija. Bendras perkamos Nr.21 vaizdas pabaigus tyrimus. Fotografuota iš ŠR pusės.
154. Gyvenvietės kalvos PR šlaito bendras vaizdas pabaigus perkamų Nr.20-21 tyrimus. Fotografuota iš Š pusės.
155. Gyvenvietės kalvos PR šlaito bendras vaizdas pabaigus perkamų Nr.20-21 tyrimus. Kairėje matyti perkamos Nr.20-21, dešinėje – gyvenvietės kalvą kertanti dujotiekio tranšėja. Fotografuota iš PV pusės.
156. Gyvenvietės teritorija. Perkasos Nr.22 ŠR sienelė. Fotografuota iš P pusės.
157. Gyvenvietės teritorija. Perkasos Nr.22 PR sienelė, metrai 6-9. Vaizdas iš V pusės.
158. Gyvenvietės teritorija. Perkasos Nr.22 PR sienelė, metrai 4-6 . Vaizdas iš V pusės.
159. Gyvenvietės teritorija. Perkasos Nr.22 PR sienelė, metrai 1-4 . Vaizdas iš PV pusės.
160. Gyvenvietės teritorija. Perkasos Nr.22 PV sienelė. Fotografuota iš Š pusės.
161. Gyvenvietės teritorija. Bendras perkamos Nr.22 vaizdas pabaigus tyrimus. Fotografuota iš Š pusės.
162. Gyvenvietės teritorija. Perkasos Nr.23 ŠR sienelė. Fotografuota iš PV pusės.
163. Gyvenvietės teritorija. Perkasos Nr.23 PR sienelė, metrai 13-15. Vaizdas iš PV pusės.
164. Gyvenvietės teritorija. Perkasos Nr.23 PR sienelė, metrai 9-13. Vaizdas iš PV pusės.
165. Gyvenvietės teritorija. Perkasos Nr.23 PR sienelė, metrai 8-10. Vaizdas iš V pusės.
166. Gyvenvietės teritorija. Perkasos Nr.23 PR sienelė, metrai 4-7. Vaizdas iš V pusės.
167. Gyvenvietės teritorija. Perkasos Nr.23 PR sienelė, metrai 1-3. Vaizdas iš V pusės.
168. Gyvenvietės teritorija. Perkasos Nr.23 PV sienelė. Fotografuota iš Š pusės.
169. Gyvenvietės teritorija. Bendras perkamos Nr.23 vaizdas pabaigus tyrimus. Fotografuota iš PV pusės.
170. Gyvenvietės teritorija. Perkasos Nr.24 ŠR sienelė. Fotografuota iš PR pusės.
171. Gyvenvietės teritorija. Perkasos Nr.24 PR sienelė, metrai 7-10. Vaizdas iš V pusės.

172. Gyvenvietės teritorija. Perkasos Nr.24 PR sienelė, metrai 4-7. Matomas duobės Nr.8 pjūvis. Vaizdas iš ŠV.
173. Gyvenvietės teritorija. Perkasos Nr.24 PR sienelė, metrai 1-3. Vaizdas iš ŠV pusės.
174. Gyvenvietės teritorija. Perkasos Nr.24 PV sienelė. Fotografuota iš Š pusės.
175. Gyvenvietės teritorija. Bendras perkamos Nr.24 vaizdas. Tolimajame plane matoma dar neišpreparuota duobė Nr.8 (kv. A-B 6-5) Fotografuota iš PV pusės.
176. Gyvenvietės teritorija. Perkasa Nr.24. Duobės Nr.8 (kv. A-B 6-5) vaizdas iš arti, prieš pradėdant jos tyrimus. Fotografuota iš ŠR pusės.
177. Gyvenvietės teritorija. Perkasa Nr.24. Duobės Nr.8 (kv. A-B 6-5) pjūvio vaizdas iš arti. Perkasos sienelės metrai 5-6. Fotografuota iš V pusės.
178. Gyvenvietės teritorija. Bendras ištyrinėtų perkamų Nr.23-24 vaizdas gyvenvietės kalvos PV šlaite. Fotografuota iš PV pusės.
179. Gyvenvietės kalvos PV šlaitas žiūrint iš Š pusės. Matoma ištyrinėta perkasa Nr.23 ir tyrinėjama perkasa Nr.24. Tolimajame plane – dujotiekio trasos ruožas už gyvenvietės ribų.
180. Gyvenvietės teritorija. Perkasos Nr.25 PV sienelė. Fotografuota iš ŠR pusės.
181. Gyvenvietės teritorija. Perkasos Nr.25 ŠV sienelė. Vaizdas žiūrint iš ŠR pusės.
182. Gyvenvietės teritorija. Perkasos Nr.25 PR sienelė. Vaizdas žiūrint iš V pusės.
183. Gyvenvietės teritorija. Detalesnis kultūrinio sluoksnio vaizdas perkamos Nr.25 PR sienelės metruose 1-3. Fotografuota iš V pusės.
184. Gyvenvietės teritorija. Perkasos Nr.25 ŠR sienelė. Vaizdas iš PR pusės.
185. Gyvenvietės teritorija. Bendras perkamos Nr.25 vaizdas pabaigus tyrimus. Fotografuota iš PV pusės.
186. Gyvenvietės kalvos ŠR šlaito ir dujotiekio trasos vaizdas po kai buvo ištyrinėtos perkamos Nr.15-18 ir Nr.26. Fotografuota iš PV pusės.
187. Gyvenvietės teritorija. Perkasos Nr.26 ŠV sienelė, metrai 2-4. Vaizdas žiūrint iš PR pusės.
188. Gyvenvietės teritorija. Perkasos Nr.26 ŠR sienelė, metrai A-E. Vaizdas žiūrint iš P pusės.
189. Gyvenvietės teritorija. Perkasos Nr.26 PR sienelė, metrai 2-4. Vaizdas žiūrint iš V pusės.
190. Gyvenvietės teritorija. Perkasos Nr.26 PR sienelė, metrai 1-2. Vaizdas žiūrint iš V pusės.
191. Gyvenvietės teritorija. Perkasos Nr.26 PV sienelė. Fotografuota iš ŠR pusės.
192. Detalesnis kultūrinio sluoksnio vaizdas perkamos Nr.26 ŠV sienelės metruose 2-3. Fotografuota iš R pusės.
193. Detalesnis kultūrinio sluoksnio vaizdas perkamos Nr.26 ŠV sienelės metruose C-D. Fotografuota iš P pusės.

194. Tyrinėjimų eiga. Nukasama kontrolinė juosta tarp perkasų Nr.20 ir 21. Vaizdas žiūrint iš Š pusės.
195. Tyrinėjimų eiga. Nukasama kontrolinė juosta tarp perkasų Nr.16 ir 26. Fotografuota iš PV pusės.
196. Tyrinėjimų eiga. Nukasama kontrolinė juosta tarp perkasų Nr.21, 24 ir 25 Vaizdas žiūrint iš PV pusės.
197. Tyrinėjama iki 1m pločio kultūrinio sluoksnio dalis likusi tarp iškastų perkasų ir dujotiekio tranšėjos ŠV krašto. Vaizdas žiūrint iš Š pusės.
198. Tyrinėjama iki 1m pločio kultūrinio sluoksnio dalis likusi tarp iškastų perkasų ir dujotiekio tranšėjos ŠV krašto. Vaizdas žiūrint iš R pusės.
199. Gyvenvietės kalvos ŠR šlaitas pabaigus antrajame tyrimų etape numatytus darbus. Vaizdas žiūrint iš ŠR pusės.
200. Gyvenvietės kalvos PV šlaitas pabaigus antrajame tyrimų etape numatytus darbus. Vaizdas žiūrint iš P pusės.
201. Gyvenvietės kalvos viršūnė ir PV šlaitas pabaigus antrajame tyrimų etape numatytus darbus. Vaizdas žiūrint iš ŠR pusės.
202. Gyvenvietės teritorija. Perkasos Nr.27 ŠR sienelė. Fotografuota iš PV pusės.
203. Gyvenvietės teritorija. Perkasos Nr.27 PR sienelė, metrai 19-20. Vaizdas iš PV pusės.
204. Gyvenvietės teritorija. Perkasos Nr.27 PR sienelė, metrai 15-19. Vaizdas iš PV pusės.
205. Gyvenvietės teritorija. Perkasos Nr.27 PR sienelė, metrai 11-14 . Fotografuota iš ŠV pusės.
206. Gyvenvietės teritorija. Perkasos Nr.27 PR sienelė, metrai 4-6. Vaizdas iš ŠV pusės.
207. Gyvenvietės teritorija. Perkasos Nr.27 PR sienelė, metrai 6-10. Vaizdas žiūrint iš ŠV pusės.
208. Gyvenvietės teritorija. Perkasos Nr.27 PR sienelė, metrai 5-7. Vaizdas iš ŠV pusės.
209. Gyvenvietės teritorija. Perkasos Nr.27 PR sienelė, metrai 1-4. Fotografuota iš Š pusės.
210. Gyvenvietės teritorija. Perkasos Nr.27 PV sienelė. Fotografuota iš Š pusės.
211. Gyvenvietės teritorija. Perkasos Nr.27 ŠV sienelė, metrai 1-4. Vaizdas iš ŠR pusės.
212. Gyvenvietės teritorija. Perkasos Nr.27 ŠV sienelė, metrai 5-10. Vaizdas iš PR pusės.
213. Gyvenvietės teritorija. Perkasos Nr.27 ŠV sienelė, metrai 8-12. Vaizdas iš PR pusės.
214. Gyvenvietės teritorija. Perkasos Nr.27 ŠV sienelė, metrai 12-15. Vaizdas iš PR pusės.
215. Gyvenvietės teritorija. Perkasos Nr.27 ŠV sienelė, metrai 15-17. Vaizdas iš PR pusės.
216. Gyvenvietės teritorija. Perkasos Nr.27 ŠV sienelė, metrai 18-20. Vaizdas iš PR pusės.

217. Gyvenvietės teritorija. Bendras perkamos Nr.27 vaizdas pabaigus tyrimus. Fotografuota iš PV pusės.
218. Gyvenvietės teritorija. Perkamos Nr.28 ŠR sienelė. Fotografuota iš PV pusės.
219. Gyvenvietės teritorija. Perkamos Nr.28 PR sienelė, metrai 18-20. Vaizdas iš PV pusės.
220. Gyvenvietės teritorija. Perkamos Nr.28 PR sienelė, metrai 17-9. Vaizdas iš ŠV pusės.
221. Gyvenvietės teritorija. Perkamos Nr.28 PR sienelė, metrai 1-12. Vaizdas iš ŠV pusės.
222. Gyvenvietės teritorija. Detalesnis kultūrinio sluoksnio vaizdas perkamos Nr.28 PR sienelės, metruose 7-10. Fotografuota iš Š pusės.
223. Gyvenvietės teritorija. Dar detalesnis kultūrinio sluoksnio vaizdas perkamos Nr.28 PR sienelės, metruose 8-10. Fotografuota iš Š pusės.
224. Gyvenvietės teritorija. Perkamos Nr.28 PR sienelė, metrai 3-7. Vaizdas iš Š pusės.
225. Gyvenvietės teritorija. Perkamos Nr.28 PR sienelė, metrai 1-2. Vaizdas žiūrint iš Š pusės.
226. Gyvenvietės teritorija. Perkamos Nr.28 ŠV sienelė, metrai 1-3. Vaizdas iš ŠR pusės.
227. Gyvenvietės teritorija. Perkamos Nr.28 ŠV sienelė, metrai 4-8. Fotografuota iš P pusės.
228. Gyvenvietės teritorija. Perkamos Nr.28 ŠV sienelė, metrai -8-10. Vaizdas iš P pusės.
229. Gyvenvietės teritorija. Perkamos Nr.28 ŠV sienelė, metrai -9-15. Vaizdas iš P pusės.
230. Gyvenvietės teritorija. Perkamos Nr.28 ŠV sienelė, metrai 16-20. Vaizdas žiūrint iš P pusės.
231. Gyvenvietės teritorija. Perkamos Nr.28 ŠV sienelė, metrai 19-20. Vaizdas iš P pusės.
232. Gyvenvietės teritorija. Bendras perkamos Nr.28 vaizdas pabaigus tyrimus. Fotografuota iš PV pusės.
233. Gyvenvietės teritorija. Perkamos Nr.29 PV sienelė. Vaizdas iš ŠR pusės.
234. Gyvenvietės teritorija. Perkamos Nr.29 ŠV sienelė, metrai 1-5. Vaizdas iš ŠR pusės.
235. Gyvenvietės teritorija. Perkamos Nr.29 ŠV sienelė, metrai 5-7. Fotografuota iš ŠR pusės.
236. Gyvenvietės teritorija. Perkamos Nr.29 ŠR sienelė. Vaizdas iš P pusės.
237. Gyvenvietės teritorija. Perkamos Nr.29 PR sienelė, metrai 4-7. Vaizdas žiūrint iš PV pusės.
238. Gyvenvietės teritorija. Perkamos Nr.29 PR sienelė, metrai 1-4. Fotografuota iš ŠV pusės.
239. Gyvenvietės teritorija. Bendras perkamos Nr.29 vaizdas pabaigus tyrimus. Fotografuota iš ŠR pusės.
240. Gyvenvietės kalvos viršūnė ir PV šlaitas pabaigus trečio etapo tyrimų darbus. Matomos ištyrinėtos perkamos Nr.27-29. Fotografuota iš ŠR pusės.

241. Gyvenvietės kalvos viršūnės ir PV šlaito vaizdas po to kai buvo užkastos perkastos Nr.28-29 ir sutvarkyta aplinka. Fotografuota iš ŠR pusės.
242. Šurfo Nr.1 PV sienelė. Vaizdas žiūrint iš Š pusės.
243. Šurfo Nr.2 bendras vaizdas. Fotografuota iš Š pusės.
244. Šurfo Nr.3 ŠR sienelė. Vaizdas žiūrint iš P.
245. Šurfo Nr.3 PR sienelė. Vaizdas žiūrint iš PV pusės.
246. Šurfo Nr.4 ŠR sienelė. Vaizdas žiūrint iš PR pusės.
247. Šurfo Nr.4 PR sienelė. Fotografuota iš PV pusės.
248. Šurfo Nr.5 ŠR sienelė. Vaizdas žiūrint iš P pusės.
249. Šurfo Nr.5 PR sienelė. Vaizdas žiūrint iš PV pusės.
250. Šurfo Nr.6 ŠR sienelė. Vaizdas iš P pusės.
251. Šurfo Nr.6 PR sienelė. Vaizdas žiūrint iš PV pusės.
252. Šurfo Nr.7 ŠR sienelė. Vaizdas žiūrint iš P pusės.
253. Šurfo Nr.7 PR sienelė. Vaizdas žiūrint iš ŠV pusės.
254. Šurfo Nr.8 ŠR sienelė. Vaizdas žiūrint iš P.
255. Šurfo Nr.8 PR sienelė. Vaizdas žiūrint iš V pusės.
256. Šurfo Nr.9 ŠR sienelė. Fotografuota iš P pusės.
257. Šurfo Nr.9 PR sienelė. Vaizdas žiūrint iš V pusės.
258. Šurfo Nr.10 ŠR sienelė. Vaizdas iš P pusės.
259. Šurfo Nr.10 PR sienelė. Fotografuota iš ŠR pusės.
260. Šurfo Nr.11 ŠR sienelė. Vaizdas iš P pusės.
261. Šurfo Nr.11 PR sienelė. Fotografuota iš PV pusės.
262. Šurfo Nr.12 ŠR sienelė. Vaizdas iš PR pusės.
263. Šurfo Nr.12 PR sienelė. Fotografuota iš PV pusės.
264. Šurfo Nr.13 ŠR sienelė. Vaizdas iš PR pusės.
265. Šurfo Nr.13 PR sienelė. Fotografuota iš PV pusės.
266. Šurfo Nr.14 ŠR sienelė. Fotografuota iš PV pusės.

267. Šurfo Nr.14 ŠV sienelė. Fotografuota iš PR pusės.

268. Radinių nuotraukos. Kairėje puodo šonelis inv. Nr.37, dešinėje – puodo pakraštėlis inv. Nr.35.

269. Radinių nuotraukos. Puodų šonelių šukės. Kairėje inv. Nr.47, viduryje inv. Nr.119, o dešinėje – inv. Nr.43.

270. Radinių nuotraukos. Puodų šonelių šukės. Kairėje inv. Nr.71, o dešinėje – inv. Nr.72.

271. Radinių nuotraukos. Puodų šonelių šukės. Kairėje inv. Nr.157, o dešinėje – inv. Nr.128.

272. Radinių nuotraukos. Gargažės gabalas inv. Nr.167.

273. Radinių nuotraukos. Gargažės gabalas inv. Nr.172.

274. Radinių nuotraukos. Žaizdro sienelės, molinės, gabalas inv. Nr.171.

275. Radinių nuotraukos. Gargažės gabalas inv. Nr.275.

276. Radinių nuotraukos. Puodų šonelių šukės. Kairėje inv. Nr.229, viduryje inv. Nr.243, o dešinėje – inv. Nr.255.

277. Radinių nuotraukos. Puodų šonelių šukės. Kairėje pusėje inv. Nr.254, antras iš kairės inv. Nr.251, dešiniajame krašte – inv. Nr.240, o antras iš dešinės – inv. Nr.249.

BUITINĖS KERAMIKOS FRAGMENTŲ LENTELIŲ KOMENTARAI

Buitinės keramikos fragmentų lentelėse aprašomi sudužusių indų fragmentai, pagal kuriuos nėra galimybės atkurti visų indo matmenų ir formos. Sveiki indai arba dideli jų fragmentai, pagal kuriuos galima nustatyti pagrindinius indo matmenis bei formą, žymimi kaip individualūs radiniai ir aprašomi atskirai, radinių sąraše.

1 grafa - nurodoma radinio radimo vieta: perkastos ar šurfo Nr.

2 grafa - nurodoma radinio stratigrafinė padėtis – sluoksnio kuriame jis rastas numeris pagal brėžinius ataskaitoje.

3 grafa – nurodomas perkastos kvadratas kuriame rastas radinys. Ši grafa nežymima jei radinys rastas šurfe arba aprašoma masinė medžiaga su kuria susiduriama miestų archeologijoje.

4 grafa – radinio gulėjimo vietos gylis nuo žemės paviršiaus centimetrais.

5 grafa-nurodomas radinio gulėjimo aukštis nuo jūros lygio (Habs) metrais.

6 grafa – inventoriaus numeris.

7 grafa – indo rūšis (puodas, keptuvė, lėkštė, dubuo, gertuvė ir t.t.).

8 grafa – indo dalis (kaklelis, pakraštėlis, šonelis, dugnelis ir t.t.).

9 grafa – nurodomas pagaminimo būdas:

„Ž“ - žiesto indo fragmentas

„L“ – lipdyto indo

„A“ - lipdyto ir apžiesto indo fragmentas

10 grafa – angos skersmuo centimetrais. Matuojamas aukščiausioje angos vietoje.

11 grafa – dugno skersmuo centimetrais.

12 grafa – nurodoma dugno forma: „U“ – įdubusi

„T“ – tiesi

„A“ – apvali

„S“ – šmaila

„O“ – įdubusi su kojele

„B“ – tiesi su kojele

13 grafa – nurodomas asų skaičius skaičiais „1“, „2“, „3“. Jei asos nėra nežymimas.

14 grafa – indo (pvz. keptuvės) rankenėlės ilgis centimetrais.

15 grafa – rankenėlės skersmuo centimetrais. Matuojamas ties rankenėlės anga.

16 grafa – nurodomi ornamento elementai:

„B“ – bangelės

„Z“ – zigzagai

„T“ – taškai, duobutės

„X“ – žvaigždutės, rozetės

„T“ – kryžiukai

„I“ – įkartėlės

„W“ – svastika

„P“ – punktyrinė linija

„U“ – lankas

„S“ - spiralė

„J“ – pynė

„Q“ – grandinė

„L“ – linija

„G“ - stilizuoti augalai

17 grafa – ornamentavimo technika:

„Ž“ – žiedimas

„G“ – gludinimas

„Š“ – šampas

„A“ – angobas

„P“ – piešta

„Gn“ – gnaibymas

„Au“ – audinys

„Pr“ - prilipdymas

„S“ – sukimas

„I“ – įspausta

„Lp“ - lygintu paviršiumi

„B“ - brūkšniavimas

„Gr“ - grublėtumas

„L“ - liejimas

„V“ - virvelinis

„Y“ – įrėžta

18 grafa – ornamento kompozicija:

„P“ – pluoštas

„Lg“ – lygiagretumas

„E“ - eglutė

„G“ – geometrinė figūra

- „L“ – linija
 „Z“ – zigzagas
- 19 grafa – nurodoma ornamento kryptis:
 „K“ – pasvirę į kairę
 „D“ – pasvirę į dešinę
 „H“ – horizontaliai
- 20 grafa - piešinys:
 „A“ – augalinis
 „B“ – buitinis
 „G“ – gyvulinis
 „Ge“ – geometrinis
 „N“ – neaiškus
- 21 grafa – volelis:
 „A“ – apvalainas
 „K“ – kampuotas
- 22 grafa – žymima jei indas dažytas. Nurodomos dažų spalvos:
 „R“ – rausva
 „Ru“ – rusva
 „G“ – gelsva
 „P“ – pilka
 „J“ – juoda
- 23 grafa – nurodoma kuri indo dalis glazūruota:
 „I“ – išorė
 „V“ – vidus
 „IV“ – išorė ir vidus
- 24 grafa – glazūrų spalvos. Jos žymimos pagal 22 grafoje nurodytas spalvas.
- 25 grafa – glazūros skaidrumas:
 „S“ – skaidri
 „M“ – matinė
- 26 grafa – žymima priemaišų rūšis:
 „S“ – smėlis
 „C“ – karbonatai
 „G“ – grūstas granitas
- 27 grafa – priemaišų kiekis: „1“ – nežymus, „2“ – vidutinis, „3“ – gausus.
- 28 grafa – indo šukės spalva lūžio vietoje. Žymima jei lūžis vienos spalvos. Spalvos nurodomos pagal 22 grafa.
- 29–30 grafos žymimos kai šukės lūžio briauna yra nevienspalvė. Nurodomos lūžio vidaus ir išorės spalvos.
- 32 grafa – fotonuotraukos ar piešinio numeris. Pvz. : N12- dvylikta nuotrauka, P12- dvyliktas piešinys.
- „B“ – banga
 „A“ – be ryšio
 „V“ – vertikaliai
 „Y“ – įstrižai
 „A“ – be krypties
 „S“ – smailas
 „X“ – banguotas
 „B“ – balkšva
 „Be“ – bespalvė
 „V“ – violetinė
 „M“ – melsva
 „Ž“ – žalsva

Pastaba: pasikartojančių skaičių vietose rašomas * ženklas

OBJEKTAS: DAUKŠIŲ PILIAKALNIO SENOVĖS GYVENVIETĖS ARCHEOLOGINIAI TYRINĖJIMAI 2005M.

BUITINĖS KERAMIKOS FRAGMENTŲ LENTELE NR.2

PERKASOS NR.	SLUOKSNIS	KVADRATAS	GLYDIS	Habs	INVENTORINIS NR.	INDO RŪŠIS	INDO DALIS	PAGAMINIMO BŪDAS	ANGOS SKERSMUO	DUGNO SKERSMUO	DUGNO FORMA	AŠOS	RANKENĖLĖS ILGIS	RANKENĖLĖS SKERSMUO	ORNAMENTO ELEMENTAI	ORNAMENTAVIMO TECHNIKA	ORNAMENTO KOMPOZICIJA	ORNAMENTO KRYPTIS	PIEŠINYS	VOLELIS	DAŽAI	GLAZŪRUOTA	GLAZŪROS SPALVA	GLAZŪROS SKAIDRUMAS	PRIEAMIŠŲ RŪŠIS	PRIEAMIŠŲ KIEKIS	VIŠAS TŪŽIS	LŪŽIO VIDUS	LŪŽIO IŠORĖ	PIEŠINIO \ FOTO NR.	
1	2	3	4	5	6	7	8	9	10	11	12	13	14	15	16	17	18	19	20	21	22	23	24	25	26	27	28	29	30	31	
	2	A1	32-55	167,63-167,4	26	Puodas	šonelis	L							L	B	Lg	H							G	2	R				
	*	*	*	*	27	Puodas	šonelis	L								Lp									G	2	R				
	2	A2	39-59	167,85-167,62	28	Puodas	šonelis	L								Lp									G	2	P	Ru			
	*	*	*	*	29	Puodas	šonelis	L								Lp									G	3	Ru				
	*	*	*	*	30	Puodas	pakraštėlis	L								Lp									G	3	R				
	*	*	*	*	31	Puodas	dugnelis	L			T					Lp									G	3	Ru				
	*	*	*	*	32	Puodas	šonelis	L								Lp									GS	2	Ru				
	*	*	*	*	33	Puodas	šonelis	L								Lp									G	2	Ru				
	2	A3	35-52	167,95-167,72	34	Puodas	šonelis	L								Lp									G	2	Ru				
	*	*	*	*	35	Puodas	pakraštėlis	L								Lp									S	2		P	Ru	N268	
	*	*	*	*	36	Puodas	šonelis	L								Lp									G	2		P	Ru		
	2	A1	55-70	167,35-167,2	37	Puodas	šonelis	L							L	B	A	HV							G	3	Ru				
	*	*	*	*	38	Puodas	pakraštėlis	L	10							Lp									S	2	P				
	*	*	*	*	39	Puodas	šonelis	L								Lp									G	3	Ru				
	2	A2	55-72	167,67-167,3	40	Puodas	pakraštėlis	L								Lp									G	2		P	Ru		
	*	*	*	*	41	Puodas	šonelis	L								Lp									S	2		P	R		
	2	A3	55-75	167,70-167,48	42	Puodas	šonelis	L							L	B	A	V							G	3		P	Ru		
	2	A1	75-90	167,29-167,11	43	Puodas	šonelis	L							L	B	A	V							G	3	Ru			N269	
	*	*	*	*	44	Puodas	šonelis	L																	G	3	Ru				

OBJEKTAS: DAUKŠIŲ PILIAKALNIO SENOVĖS GYVENVIETĖS ARCHEOLOGINIAI TYRINĖJIMAI 2005M.
 BUITINĖS KERAMIKOS FRAGMENTŲ LENTELĖ NR.3

PERKASOS NR.	SLUOKSNIS	KVADRATAS	GLYS	Habs	INVENTORINIS NR.	INDO RŪŠIS	INDO DALIS	PAGAMINIMO BŪDAS	ANGOS SKERSMUO	DUGNO SKERSMUO	DUGNO FORMA	ASOS	RANKENĖLĖS ILGIS	RANKENĖLĖS SKERSMUO	ORNAMENTO ELEMENTAI	ORNAMENTAVIMO TECHNIKA	ORNAMENTO KOMPOZICIJA	ORNAMENTO KRYPTIS	PIEŠINYS	VOLETIS	DAŽAI	GLAZŪRUOTA	GLAZŪROS SPALVA	GLAZŪROS SKAIDRUMAS	PRIEMAIŠŲ RŪŠIS	PRIEMAIŠŲ KIEKIS	VISAS LŪŽIS	LŪŽIO VIDUS	LŪŽIO IŠORĖ	PIEŠINIO \ FOTO NR.	
1	2	3	4	5	6	7	8	9	10	11	12	13	14	15	16	17	18	19	20	21	22	23	24	25	26	27	28	29	30	31	
	2	A1	75-90	167,29-167,11	45	Puodas	šonelis	L								Lp									G	3		P	Ru		
	2	A2	90-100	167,19-167,09	46	Puodas	pakraštėlis	L	17							L	B	Lg	H						G	3		Ru	P		
	*	*	*	*	47	Puodas	šonelis	L								L	B	Lg	V						G	2	Ru			N269	
	*	*	*	*	48	Puodas	šonelis	L								Lp									G	2	Ru				
	*	*	*	*	49	Puodas	šonelis	L								Lp									G	3		R	Ru		
	*	*	*	*	50	Puodas	šonelis	L								Lp									G	3		Ru	J		
	*	*	*	*	51	Puodas	šonelis	L								Lp									G	3		Ru			
	*	*	*	*	52	Puodas	pakraštėlis	L								L	B	Lg	H						G	2	R				
						Tranšėja,	PR sienelė																								
	1	5	12	168,53	53	Puodas	šonelis	L								Lp									G	3	R				
	1	8	21	168,77	54	Puodas	šonelis	L								Lp									G	3		P	Ru		
						Duobė	Nr.4																								
	2	A25	42-52	169,45-169,35	57	Puodas	šonelis	L								Lp									SG	2		P	Ru		
	*	*	*	*	58	Puodas	šonelis	L								L	B	Lg	H						G	2		Ru			
	*	*	*	*	59	Puodas	šonelis	L								L	B	A	A						G	1		J	Ru		
						Duobė	Nr.5																								
	2	A34	40	168,31	61	Puodas	pakraštėlis	L	28							L	B	Lg	H						G	3		J			

OBJEKTAS: DAUKŠIŲ PILIAKALNIO SENOVĖS GYVENVIETĖS ARCHEOLOGINIAI TYRINĖJIMAI 2005M.

BUITINĖS KERAMIKOS FRAGMENTŲ LENTELE NR.4

PERKASOS NR.	SLUOKSNIS	KVADRATAS	GLYS	Habš	INVENTORINIS NR.	INDO RŪŠIS	INDO DALIS	PAGAMINIMO BŪDAS	ANGOS SKERSMUO	DUGNO SKERSMUO	DUGNO FORMA	ASOS	RANKENĖLĖS ILGIS	RANKENĖLĖS SKERSMUO	ORNAMENTO ELEMENTAI	ORNAMENTAVIMO TECHNIKA	ORNAMENTO KOMPZICIJA	ORNAMENTO KRYPTIS	PIEŠINYS	VOLETIS	DAŽAI	GLAZŪRUOTA	GLAZŪROS SPALVA	GLAZŪROS SKAIDRUMAS	PIEŠINIŲ RŪŠIS	PIEŠINIŲ KIEKIS	VISAS LŪŽIS	LŪŽIO VIDUS	LŪŽIO IŠORĖ	PIEŠINIO \ FOTO NR.				
1	2	3	4	5	6	7	8	9	10	11	12	13	14	15	16	17	18	19	20	21	22	23	24	25	26	27	28	29	30	31				
2	A34	*	55	168,15	62	Puodas	šonelis	L							L	B	H	H							G	2	Ru							
2	A35	*	71	167,88	63	Puodas	šonelis	L							L	B	Lg	V							G	2	P							
2	A34	*	93	167,78	64	Puodas	šonelis	L																	G	3	Ru							
2	A34	*	*	*	65	Puodas	dugnėlis	L	11																SG	2	Ru							
2	A35	*	90-100	167,75-167,65	66	Puodas	šonelis	L																	G	3	Ru							
2	A35	*	*	*	68	Puodas	šonelis	L																	G	2	R							
2	A35	*	*	*	69	Puodas	šonelis	L																	G	2	Ru	P						
1A	43	32	32	167,21	71	Puodas	šonelis	L																							N270			
*	53	9	9	166,87	72	Puodas	šonelis	L																	SG	2	R				N270			
1A	2	15	15	168,33	73	Puodas	šonelis	L																										
*	6	8	8	169,11	74	Puodas	šonelis	L																	G	3	Ru							
1	35	5	5	168,31	76	Puodas	pakraštėlis	L																	SG	2	Ru							
																									G	2	P	Ru						
2	A38	15	15	167,88	77	Puodas	šonelis	L																	G	1	Ru							
*	A39	*	*	*	78	Puodas	šonelis	L																	G	2	R							
*	A38	38	38	167,65	79	Puodas	šonelis	L																	G	3	Ru							
*	A37	*	*	*	80	Puodas	šonelis	L																	G	2	Ru							

OBJEKTAS: DAUKŠIŲ PILIAKALNIO SENOVĖS GYVENVIETĖS ARCHEOLOGINIAI TYRINĖJIMAI 2005M.

BUITINĖS KERAMIKOS FRAGMENTŲ LENTELĖ Nr.5

PERKASOS NR.	SLUOKSNIS	KVADRATAS	GLYS	Habs	INVENTORINIS NR.	INDO RŪŠIS	INDO DALIS	PAGAMINIMO BŪDAS	ANGOS SKĖRSMUO	DUGNO SKĖRSMUO	DUGNO FORMA	ASOS	RANKENĖLĖS ILGIS	RANKENĖLĖS SKĖRSMUO	ORNAMENTO ELEMENTAI	ORNAMENTAVIMO TECHNIKA	ORNAMENTO KOMPOZICIA	ORNAMENTO KRYPTIS	PIEŠINYS	VOLELIS	DAŽAI	GLAZŪRUOTA	GLAZŪROS SPALVA	GLAZŪROS SKAIDRUMAS	PRIEMAIŠŲ RŪŠIS	PRIEMAIŠŲ KIEKIS	VISAS LŪŽIS	LŪŽIO VIDUS	LŪŽIO IŠORĖ	PIEŠINIO \ FOTO NR.
1	2	3	4	5	6	7	8	9	10	11	12	13	14	15	16	17	18	19	20	21	22	23	24	25	26	27	28	29	30	31
	2	A38	57	167,45	81	Puodas	šonelis	L							LP										G	3		PJ	Ru	
	*	*	*	*	82	Puodas	šonelis	L							L	B	P	A							G	2	Ru			
	*	*	*	*	83	Puodas	šonelis	L								LP									G	1	P	Ru		
	2	A38	68	167,35	84	Puodas	šonelis	L							L	B	L	H							G	1	R			
	*	*	*	*	85	Puodas	šonelis	L																	S	1	Ru			
	*	*	*	*	86	Puodas	šonelis	L								LP									G	2	Ru			
	*	*	*	*	87	Puodas	šonelis	L								LP									G	2	Ru			
						Tranšėja,	ŠV sienelė																							
	1A	49	11	166,72	89	Puodas	šonelis	L							LP										G	2	Ru			
	*	55	5	166,51	90	Puodas	pakraštėlis	L							LP										G	2	Ru			
14	3	A5	40	170,05	91	Puodas	pakraštėlis	L							LP										S	2		J	Ru	
*	*	A4	60	169,82	92	Puodas	pakraštėlis	L							LP										S	2		P	Ru	
15	2	B12	25	166,08	94	Puodas	šonelis	Ž														IV	GŽ	M	S	1	R			
*	*	A3	22	166,1	95	Puodas	pakraštėlis	Ž																	S	2		P	Ru	
*	4	C6	72	165,61	96	Puodas	šonelis	Ž				1										IV	G	M	S	1	R			
*	*	*	*	*	97	Puodas	šonelis	Ž														V	Ru	M	S	1	R			
16	2	B8	23	166,78	98	Puodas	šonelis	Ž																	S	1		P	Ru	
*	*	*	*	*	99	Puodas	šonelis	Ž														V	Ru	M	S	1	R			
*	*	A2	25	166,91	100	Puodas	šonelis	Ž																	S	1	P			
*	*	C1	32	166,36	101	Lėkštė	pakraštėlis	Ž	25																S	1	Ru			
*	*	*	*	*	102	Puodas	šonelis	Ž														V	Ru	M	S	1	R			

OBJEKTAS: DAUKŠIŲ PILIAKALNIO SENOVĖS GYVENVIETĖS ARCHEOLOGINIAI TYRINĖJIMAI 2005M.

BUITINĖS KERAMIKOS FRAGMENTŲ LENTELE NR.6

PERKASOS NR.	SLUKŠNIS	KVADRATAS	GYLIS	Habs	INVENTORINIS NR.	INDO RŪŠIS	INDO DALIS	PAGAMINIMO BŪDAS	ANGOS SKERSMUO	DUGNO SKERSMUO	DUGNO FORMA	AŠOŠ	RANKENĖLĖS ILGIS	RANKENĖLĖS SKERSMUO	ORNAMENTO ELEMENTAI	ORNAMENTAVIMO TECHNIKA	ORNAMENTO KOMPZICIJA	ORNAMENTO KRYPTIS	PIEŠINYS	VOLETIS	DAŽAI	GLAZŪRUOTA	GLAZŪROS SPALVA	GLAZŪROS SKADRUMAS	PRIEMAIŠŲ RŪŠIS	PRIEMAIŠŲ KIEKIS	VISAS LŪŽIS	LŪŽIO VIDUS	LŪŽIO IŠORĖ	PIEŠINIO \ FOTO NR.			
1	2	3	4	5	6	7	8	9	10	11	12	13	14	15	16	17	18	19	20	21	22	23	24	25	26	27	28	29	30	31			
16	2	C1	32	166,36	103	Puodas	šonelis	Ž																	S 1	1	R						
*	*	B11	48	166,61	104	Puodas	šonelis	Ž																	S 2	2	Ru						
*	*	*	*	*	105	Puodas	šonelis	Ž														I	Ru	M	S 1	1	R						
*	*	A1	60	166,53	106	Puodas	šonelis	Ž														I	Ru	M	S 1	1	R						
*	5	B8	82	166,22	108	Puodas	dugnelis	L		12	T													G 3	3	Ru							
*	*	A3	85	166,29	109	Puodas	šonelis	L							L	B	Lg	A						G 2	2	Ru							
*	*	A5	140	165,69	110	Puodas	šonelis	L							L	B	Lg	A						G 2	2	Ru							
*	*	B2	150	165,63	111	Puodas	šonelis	L								Lp								GS 2	2	Ru							
*	8	C2	93	165,78	114	Puodas	pakraštėlis	Ž														V	Ru	M	S 1	1	R						
*	*	*	*	*	115	Puodas	šonelis	Ž																	S 1	1	R						
*	*	C8	110	165,55	116	Puodas	dugnelis	Ž														V	Ru	M	S 1	1	R						
*	*	C13	81	165,83	117	Puodas	šonelis	Ž														V	Ru	M	S 1	1	R						
17	3	B7	27	169,11	119	Puodas	šonelis	L							L	B	L	A						SG 2	2	Ru					N269		
*	3A	B14	65	167,38	120	Puodas	šonelis	L								Lp								G 2	2	Ru							
*	*	B18	78	166,61	121	Puodas	šonelis	L								Lp								S 2	2		P	Ru					
*	*	*	*	*	122	Puodas	dugnelis	L																	S 2	2		P	Ru				
*	*	A16	85	166,78	123	Puodas	šonelis	L								Lp								G 3	3	Ru							
*	*	A19	121	165,96	124	Puodas	šonelis	L							L	B	Lg	H						G 2	2	Ru							
*	*	B17	139	166,07	125	Puodas	šonelis	L							L	B	Lg	H						G 2	2	Ru							
*	*	A18	148	165,82	126	Puodas	šonelis	L								Lp								G 2	2	R							
*	*	B19	151	165,63	127	Puodas	šonelis	L								Lp								SG 1	1		P	Ru					
						Duobė	Nr.7																										
17	3B	A19	161-168	165,57-165,49	128	Puodas	šonelis	L							L	B	A	A						G 3	3	Ru						N271	

OBJEKTAS: DAUKŠIŲ PILIAKALNIO SENOVĖS GYVENVIETĖS ARCHEOLOGINIAI TYRINĖJIMAI 2005M.

BUITINĖS KERAMIKOS FRAGMENTŲ LENTELĖ NR. 7

PERKASOS NR.	SLUKSNIŠ	KVADRATAS	GLYS	Tabš	INVENTORINIS NR.	INDO RŪŠIS	INDO DALIS	PAGAMINIMO BŪDAS	ANGOS SKERSMUO	DUGNO SKERSMUO	DUGNO FORMA	ASOS	RANKENĖLĖS ILGIS	RANKENĖLĖS SKERSMUO	ORNAMENTO ELEMENTAI	ORNAMENTAVIMO TECHNIKA	ORNAMENTO KOMPOZICIA	ORNAMENTO KRYPTIS	PIEŠINYS	VOLETIS	DAŽAI	GLAZŪRUOTA	GLAZŪROS SPALVA	GLAZŪROS SKAIDRUMAS	PRIEMAŠŲ RŪŠIS	PRIEMAŠŲ KIEKIS	VISAS LŪŽIS	LŪŽIO VIDUS	LŪŽIO IŠORĖ	PIEŠINIO \ FOTO NR.		
1	2	3	4	5	6	7	8	9	10	11	12	13	14	15	16	17	18	19	20	21	22	23	24	25	26	27	28	29	30	31		
17	3B	A19	161-168	165,57-165,49	129	Puodas	dugnelis	L		18	T														G	2	Ru					
*	*	B19	161-168	165,57-	130	Puodas	pakraštelis	L					Lp												G	3	Ru					
*	*	*	*	165,49	131	Puodas	šonelis	L					Lp												G	3	Ru					
*	*	A18	*	*	132	Puodas	šonelis	L																	G	1	Ru					
18	2	C9	14	169,02	134	Puodas	šonelis	Ž																	S	1						
*	*	A18	61	166,72	136	Puodas	šonelis	L																	G	2	Ru					
*	*	B9	32	168,84	138	Puodas	šonelis	L																	G	2	Ru					
*	*	B14	92	167,13	140	Puodas	šonelis	L																	G	2	Ru					
*	*	A15	85	166,96	141	Puodas	šonelis	L																	G	3	Ru					
*	*	C17	92	166,53	142	Puodas	dugnelis	L			T														G	3	Ru					
*	*	*	*	*	143	Puodas	šonelis	L																	G	3	Ru					
*	*	B18	105	166,28	144	Puodas	šonelis	L																	G	2	R					
*	*	*	*	*	145	Puodas	dugnelis	L			T														G	1	Ru					
*	*	C19	110	166,08	146	Puodas	šonelis	L							L	B	Lg	H							G	1	Ru					
*	*	A17	140	166,07	148	Puodas	dugnelis	L			T														G	2			P	R		
*	*	A18	152	165,84	149	Puodas	šonelis	L																	G	1			P	Ru		
*	*	B18	165	165,54	150	Puodas	šonelis	L																	G	2	Ru					
20	3	B5	21	167,85	152	Puodas	šonelis	Ž																	S	2						
*	*	A10	18	168,67	153	Puodas	šonelis	Ž																	S	2						
*	*	B13	25	169,07	154	Puodas	šonelis	L																	S	3						
*	4	A1	38-51	167,18-	155	Puodas	šonelis	L							L	B	Lg	H							G	2						
*	*	*	*	167,03	156	Puodas	šonelis	L																	G	2						

OBJEKTAS: DAUKŠIŲ PILIAKALNIO SENOVĖS GYVENVIETĖS ARCHEOLOGINIAI TYRINĖJIMAI 2005M.

BUITINĖS KERAMIKOS FRAGMENTŲ LENTELĖ Nr.8

PERKASOS NR.	SLUOKSNIS	KVADRATAS	GLYDIS	Habs	INVENTORINIS NR.	INDO RŪŠIS	INDO DALIS	PAGAMINIMO BŪDAS	ANGOS SKERSMUO	DUGNO SKERSMUO	DUGNO FORMA	AŠOS	RANKENĖLĖS ILGIS	RANKENĖLĖS SKERSMUO	ORNAMENTO ELEMENTAI	ORNAMENTAVIMO TECHNIKA	ORNAMENTO KOMPZICIJA	ORNAMENTO KRYPTIS	PIEŠINYS	VOLELIS	DAŽAI	GLAZŪRUOTA	GLAZŪROS SPALVA	GLAZŪROS SKAIDRUMAS	PIEŠIMAIŠŲ RŪŠIS	PIEŠIMAIŠŲ KIEKIS	VISAS LŪŽIS	LŪŽIO VHDUS	LŪŽIO IŠORĖ	PIEŠINIO \ FOTO NR.		
1	2	3	4	5	6	7	8	9	10	11	12	13	14	15	16	17	18	19	20	21	22	23	24	25	26	27	28	29	30	31		
20	4	B2	42-50	167,28-167,2	157	Puodas	šonelis	L							L	B	Lg	H							G	2		J	Ru	N271		
*	*	*	*	*	158	Puodas	pakraštėlis	L								Lp	Lp									G	1	R				
21	1	A4	25	166,46	160	Puodas	šonelis	Ž								Lp									S	1	R					
*	2	B8	45	166,38	162	Puodas	šonelis	L								Lp									S	3	Ru					
*	*	*	*	*	163	Puodas	šonelis	L							L	B	L	A								G	2	R				
*	*	A9	48	166,78	164	Puodas	dugnelis	L			T														G	3		P	Ru			
*	*	*	*	*	165	Puodas	šonelis	L								Lp										S	1	R				
*	*	B2	40	166,08	166	Puodas	šonelis	L								Lp									G	1		J	Ru			
23	1	A14	11	169,31	169	Puodas	šonelis	Ž								Lp									S	2	P					
*	*	B6	15	168,3	170	Puodas	šonelis	Ž																	S	2		P	Ru			
*	2	A3	25	167,68	173	Puodas	šonelis	L																	G	2	Ru					
*	*	B2	28	167,48	174	Puodas	šonelis	L							L	B	L	A							G	2		P	Ru			
*	*	*	*	*	175	Puodas	šonelis	L							L	B	L	A							G	1	R					
*	*	A1	35	167,21	176	Puodas	šonelis	L								Lp									G	1	R					
24	1	A6	12	166,71	177	Puodas	šonelis	Ž								Lp									S	3		P	Ru			
*	*	B8	18	166,97	178	Puodas	šonelis	Ž							L	Y	Lg	H							S	1	Ru					
*	*	A10	20	167,18	179	Puodas	šonelis	Ž							L	Y	Lg	H							S	1	R					
*	2	A2	8	166,32	181	Puodas	šonelis	L								Lp									G	1	Ru					
*	*	B4	15	166,41	182	Puodas	šonelis	L							L	B	P	A							G	2		P	Ru			
*	*	A7	24	166,75	183	Puodas	šonelis	L								Lp									G	2		J	R			
*	*	A9	38	166,87	184	Puodas	šonelis	L							L	B	Lg	H							G	1	Ru					

OBJEKTAS: DAUKŠIŲ PILIAKALNIO SENOVĖS GYVENVIETĖS ARCHEOLOGINIAI TYRINĖJIMAI 2005M.

BUITINĖS KERAMIKOS FRAGMENTŲ LENTELE NR.9

PERKASOS NR.	SLUOKSNIS	KVADRATAS	GLYDIS	Habs	INVENTORINIS NR.	INDO RŪŠIS	INDO DALIS	PAGAMINIMO BŪDAS	ANGOS SKERSMUO	DUGNO SKERSMUO	DUGNO FORMA	AŠOS	RANKENĖLĖS ILGIS	RANKENĖLĖS SKERSMUO	ORNAMENTO ELEMENTAI	ORNAMENTAVIMO TECHNIKA	ORNAMENTO KOMPZICIA	ORNAMENTO KRYPTIS	PIEŠINYS	VOLELIS	DAŽAI	GLAZŪRUOTA	GLAZŪROS SPALVA	GLAZŪROS SKAIDRUMAS	PRIEMAŠŲ RŪŠIS	PRIEMAŠŲ KIEKIS	VISAS LŪŽIS	LŪŽIO VIDUS	LŪŽIO IŠORĖ	PIEŠINIO \ FOTO NR.		
1	2	3	4	5	6	7	8	9	10	11	12	13	14	15	16	17	18	19	20	21	22	23	24	25	26	27	28	29	30	31		
						Duobė	Nr.8																									
24	*	A5	50	166,24	185	Puodas	šonelis	L							L	B	Lg	H							G	2	R					
*	*	B5	62	166,11	186	Puodas	šonelis	L																	G	3	Ru	R				
*	*	A5	70	165,92	187	Puodas	šonelis	L																	G	2	Ru					
25	1A	A1	16	166,06	189	Puodas	šonelis	Ž																	S	1	R					
*	*	*	*	*	190	Puodas	šonelis	Ž							Lp											S	2	Ru				
*	1	A1	31	165,94	191	Puodas	šonelis	Ž							Lp										S	1		P	Ru			
*	*	C3	25	165,93	192	Puodas	šonelis	Ž							L	Y	Lg	H							S	1		P	Ru			
*	*	D2	20	165,89	193	Puodas	šonelis	Ž							Lp										S	2	P					
*	*	B2	26	165,98	194	Puodas	šonelis	Ž							Lp										S	1	P					
*	*	B3	45	165,78	195	Puodas	pakraštelis	Ž							Lp							IV	Ru	M	S	1	Ru					
*	*	C4	48	165,77	196	Puodas	šonelis	Ž							Lp							V	Ru	M	S	1	Ru					
*	*	*	*	*	197	Puodas	šonelis	Ž							Lp										S	1	R					
*	3	A1	91	165,28	198	Puodas	pakraštelis	Ž	15						Lp							V	Ru	M	S	2		P	Ru			
*	*	D5	78	165,35	199	Puodas	šonelis	Ž							Lp							V	Ru	M	S	1	Ru					
*	*	C3	85	165,31	200	Puodas	šonelis	Ž							Lp										S	1	P	Ru				
26	1	C4	24	166,88	202	Puodas	pakraštelis	Ž							Lp							V	Ru	M	S	1	R					
*	*	*	*	*	203	Puodas	šonelis	Ž							Lp										S	1	R					
*	*	D2	27	167,08	204	Puodas	šonelis	L							Lp										G	2	R					
*	*	B2	30	166,87	205	Puodas	šonelis	L							Lp										G	2	R	P	Ru			
*	*	A3	41	166,76	206	Puodas	šonelis	L							Lp										G	1	R					
*	4	A3	68	166,52	208	Puodas	šonelis	L							Lp										G	2	Ru					
*	*	*	*	*	209	Puodas	šonelis	L							Lp										G	2	R					

OBJEKTAS: DAUKŠIŲ PILIAKALNIO SENOVĖS GYVENVIETĖS ARCHEOLOGINIAI TYRINĖJIMAI 2005M.

BUITINĖS KERAMIKOS FRAGMENTŲLENTELĖ NR.10

PERKASOS NR.	SLUOKSNIS	KVADRATAS	GLYDIS	Habs	INVENTORINIS NR.	INDO RŪŠIS	INDO DALIS	PAGAMINIMO BŪDAS	ANGOS SKERSMUO	DUGNO SKERSMUO	DUGNO FORMA	AŠOS	RANKENĖLĖS ILGIS	RANKENĖLĖS SKERSMUO	ORNAMENTO ELEMENTAI	ORNAMENTAVIMO TECHNIKA	ORNAMENTO KOMPZICIJA	ORNAMENTO KRYPTIS	PIEŠINYS	VOLETIS	DAŽAI	GLAZŪRUOTA	GLAZŪROS SPALVA	GLAZŪROS SKAIDRUMAS	PRIEAIŠŲ RŪŠIS	PRIEAIŠŲ KIEKIS	VISAS LŪŽIS	LŪŽIO VIDUS	LŪŽIO IŠORĖ	PIEŠINIO \ FOTO NR.
1	2	3	4	5	6	7	8	9	10	11	12	13	14	15	16	17	18	19	20	21	22	23	24	25	26	27	28	29	30	31
26	4	A3	68	166,52	210	Puodas	šonelis	L								Lp									G 2	2	Ru			
*	*	E2	90	166,46	211	Puodas	šonelis	L								Lp									G 2	2	Ru			
*	*	C2	95	166,38	213	Puodas	šonelis	L								Lp									G 2	2	Ru			
*	*	B2	102	166,18	214	Puodas	šonelis	L							L	B	A	H							G 1	1	R			
*	*	*	*	*	215	Puodas	šonelis	L								Lp									G 1	1	Ru			
*	*	D3	107	166,17	216	Puodas	šonelis	L								Lp									G 1	1	R			
*	*	A3	106	166,12	217	Puodas	šonelis	L								Lp									G 2	2	Ru			
*	*	D4	111	166,07	218	Puodas	šonelis	L								Lp									G 2	2	Ru			
*	*	E4	130	165,83	222	Puodas	šonelis	L							L	B									G 3	3	Ru			
*	*	A4	132	165,89	223	Puodas	šonelis	L																	G 1	1	R			
*	*	C2	128	166,05	224	Puodas	šonelis	L								Lp									G 2	2	Ru			
*	*	C3	130	165,85	225	Puodas	šonelis	L								Lp									G 1	1	Ru			
*	*	E4	145	165,68	226	Puodas	šonelis	L																	G 2	2		P	Ru	
*	*	A4	146	165,77	227	Puodas	šonelis	L																	G 3	3	Ru			
27	2	B3	35	169,61	229	Puodas	šonelis	L							L	B	Lg	H							G 2	2		P	Ru	N276
*	*	A8	18	169,64	230	Puodas	pakraštelis	Ž	10							Lp									S 2	2		P	Ru	
*	*	B12	16	169,15	231	Puodas	šonelis	L								Lp									G 2	2	Ru			
*	*	B15	11	168,67	232	Puodas	šonelis	L							L	B									G 1	1	R			
*	*	A19	18	167,93	233	Puodas	šonelis	L								Lp									G 3	3		J	Ru	
28	1A	B2	7	167,26	235	Puodas	dugnelis	Ž		11															S 1	1	Ru			
*	*	A9	16	168,07	236	Puodas	šonelis	Ž							L	Y	Lg	H							S 1	1	Ru			
*	*	A13	18	168,62	237	Puodas	šonelis	Ž								Lp									S 1	1	P			
*	*	B18	17	169,16	238	Puodas	šonelis	Ž								Lp									S 2	2	Ru			
*	*	B12	28	168,33	239	Puodas	šonelis	Ž								Lp									S 2	2	R			

OBJEKTAS: DAUKŠIŲ PILIAKALNIO SENOVĖS GYVENVIETĖS ARCHEOLOGINIAI TYRINĖJIMAI 2005M.

BUITINĖS KERAMIKOS FRAGMENTŲ LENTELE NR.11

PERKASOS NR.	SLUKŠNIS	KVADRATAS	GLYDIS	Habs	INVENTORINIS NR.	INDO RŪŠIS	INDO DALIS	PAGAMINIMO BŪDAS	ANGOS SKERSMUO	DUGNO SKERSMUO	DUGNO FORMA	ĄSOS	RANKENĖLĖS ILGIS	RANKENĖLĖS SKERSMUO	ORNAMENTO ELEMENTAI	ORNAMENTAVIMO TECHNIKA	ORNAMENTO KOMPZICIA	ORNAMENTO KRYPTIS	PIEŠINYS	VOLELIS	DAŽAI	GLAZŪRUOTA	GLAZŪROS SPALVA	GLAZŪROS SKAIDRUMAS	PRIEMAIŠŲ RŪŠIS	PRIEMAIŠŲ KIEKIS	VISAS LŪŽIS	LŪŽIO VIDUS	LŪŽIO IŠORĖ	PIEŠINIO \ FOTO NR.	
1	2	3	4	5	6	7	8	9	10	11	12	13	14	15	16	17	18	19	20	21	22	23	24	25	26	27	28	29	30	31	
28	1	A8	34	167,82	240	Puodas	šonelis	L							L	B	Lg	H							G	2	Ru			N277	
*	2	B6	28	167,61	242	Puodas	šonelis	Ž							L	Y	Lg	H							S	2	P				
*	*	A9	55	167,68	243	Puodas	šonelis	L							L	B	P	K							G	2	Ru			N276	
*	*	*	*	*	244	Puodas	šonelis	L							L	B	Lg	H							G	2	Ru				
*	*	B8	42	167,78	245	Puodas	šonelis	L							L	B	P	K							G	1	R				
*	*	*	*	*	246	Puodas	pakraštėlis	L							Lp										G	1	Ru				
*	*	A11	55	167,85	247	Puodas	dugnelis	L																	G	3	P	Ru			
*	*	A14	41	168,51	248	Puodas	pakraštėlis	L	16						Lp										G	1	Ru				
*	*	B18	42	169,15	249	Puodas	šonelis	L							L	B	Lg	H							G	2	P	Ru		N277	
						Duobė	Nr.9																								
28	2A	B3	67	166,86	251	Puodas	šonelis	L							L	B	P	K							G	1	Ru	R		N277	
*	*	B4	62	166,91	252	Puodas	šonelis	L								Lp									G	3	Ru				
*	*	*	*	*	253	Puodas	šonelis	L								Lp									G	3	J	Ru			
28	4	A8	91	167,26	254	Puodas	šonelis	L							L	B	Lg	V							G	1	R			N277	
*	*	A9	91-100	167,32-	255	Puodas	šonelis	L							L	B	P	D							G	2	Ru	R		N276	
*	*	*	*	*	167,21																										
*	*	*	*	*	256	Puodas	šonelis	L							Lp										G	2	P	R			
*	*	*	*	*	257	Puodas	šonelis	L							Lp										G	2	R				
*	*	A10	85	167,43	258	Puodas	šonelis	L																	G	2	Ru				

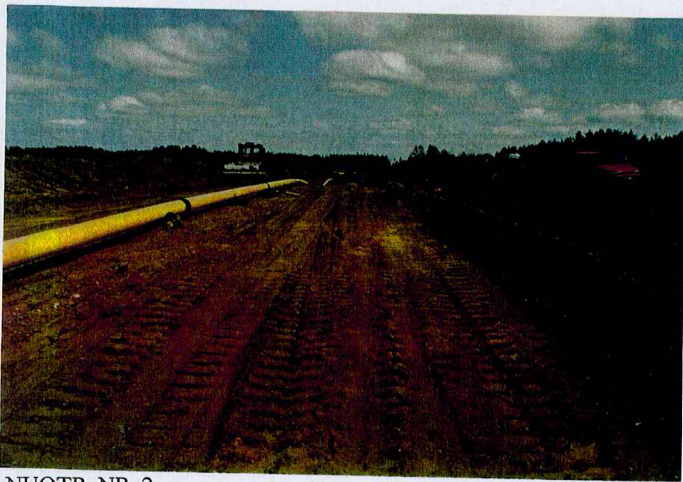
OBJEKTAS: DAUKŠIŲ PILIAKALNIO SENOVĖS GYVENVIETĖS ARCHEOLOGINIAI TYRINĖJIMAI 2005M.

BUITINĖS KERAMIKOS FRAGMENTŲ LENTELE NR.12

ŠURFO NR.	SLUKSNIŠ	KVADRATAS	GYLIS	Habs	INVENTORINIS NR.	INDO RŪŠIS	INDO DALIS	PAGAMINIMO BŪDAS	ANGOS SKĖRSMUO	DUGNO SKĖRSMUO	DUGNO FORMA	AŠOS	RANKENĖLĖS ILGIS	RANKENĖLĖS SKĖRSMUO	ORNAMENTO ELEMENTAI	ORNAMENTAVIMO TECHNIKA	ORNAMENTO KOMPOZICIA	ORNAMENTO KRYPTIS	PIEŠINYS	VOLETIS	DAŽAI	GLAZŪRUOTA	GLAZŪROS SPALVA	GLAZŪROS SKAIDRUMAS	PRIEMAIŠŲ RŪŠIS	PRIEMAIŠŲ KIEKIS	VISAS LŪŽIS	LŪŽIO VIDUS	LŪŽIO IŠORĖ	PIEŠINIO \ FOTO NR.
1	2	3	4	5	6	7	8	9	10	11	12	13	14	15	16	17	18	19	20	21	22	23	24	25	26	27	28	29	30	31
						Šurfai																								
3	*	2	22		259	Puodas	šonelis	Ž								Lp									S	2		P	Ru	
*	*		41		260	Puodas	dugnelis	Ž		6	T														S	2	J		Ru	
*	*		*		261	Puodas	dugnelis	Ž																	S	2	J		Ru	
*	*	3	87		264	Puodas	šonelis	L																G	1	Ru				
*	*		115		265	Puodas	šonelis	L							L	B	Lg	D							G	2	Ru			
4	2		22-40		266	Puodas	dugnelis	Ž		15	T														S	2	P			
*	*		*		267	Puodas	šonelis	Ž								Lp									S	1	P			
*	*	3	110-122		269	Puodas	dugnelis	L																	G	3		P	Ru	
6	2		22-42		270	Puodas	šonelis	Ž								Lp						V	Ž	M	S	1	Ru			
*	3		105-120		272	Puodas	šonelis	L								Lp									G	2		P	Ru	
7	2		15-25		273	Puodas	šonelis	Ž								L	Y	Lg	H						S	1	Ru			
*	3		35-50		275	Puodas	šonelis	L								Lp									G	1		P	Ru	
9	2		20-35		276	Puodas	kaklelis	Ž								Lp									S	1		J	Ru	
10	2		13-20		278	Puodas	šonelis	Ž								Lp									S	1	R			
*	5		135-150		280	Puodas	dugnelis	L			T														G	2	Ru			
13	2		15		281	Puodas	šonelis	Ž								Lp									S	1		Ru	P	
14	3		20-35		282	Puodas	šonelis	Ž							Lp										SG	2	Ru			



NUOTR.1. Daukšių piliakalnis iš šiaurės rytų pusės (dr. G. Zabielos nuotrauka).



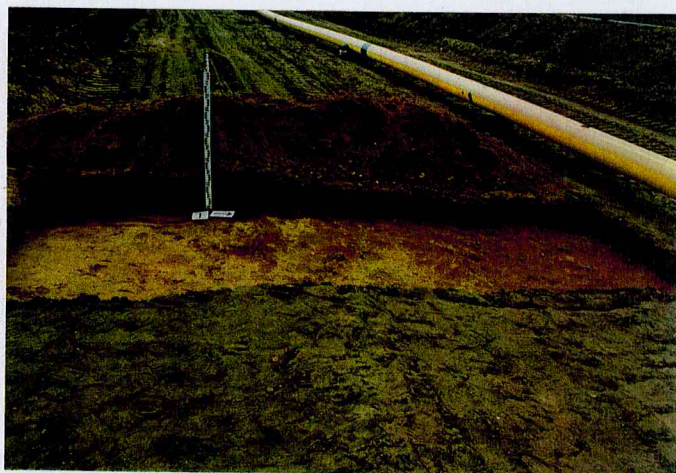
NUOTR. NR. 2



NUOTR. NR.3



NUOTR. NR. 4



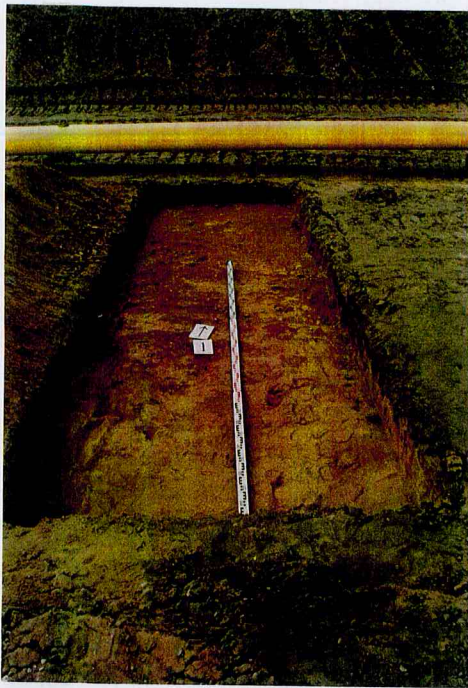
NUOTR. NR.5



NUOTR. NR.6



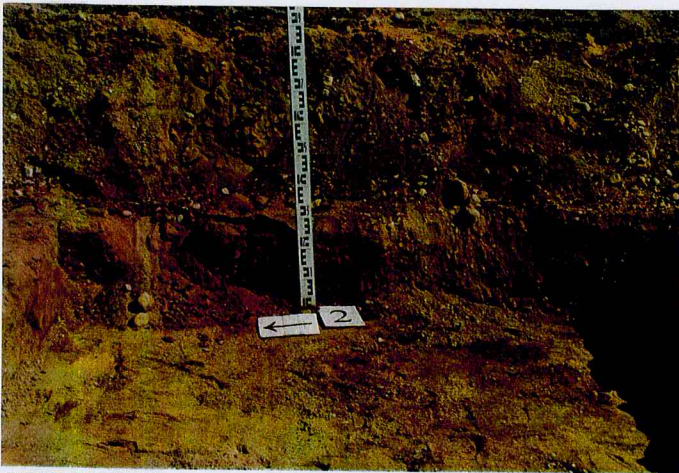
NUOTR. NR.7



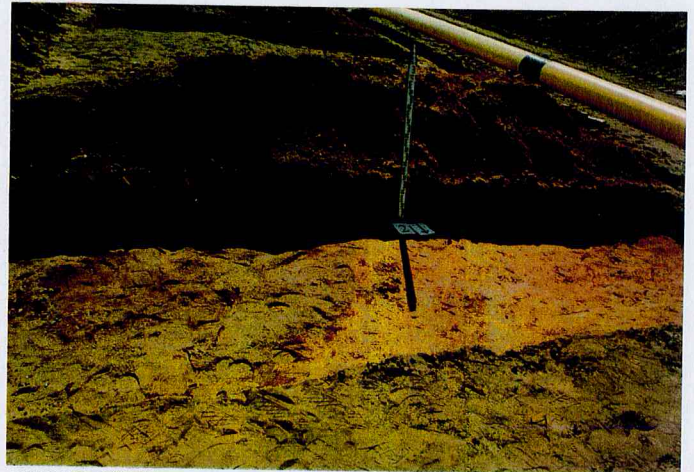
NUOTR. NR.8



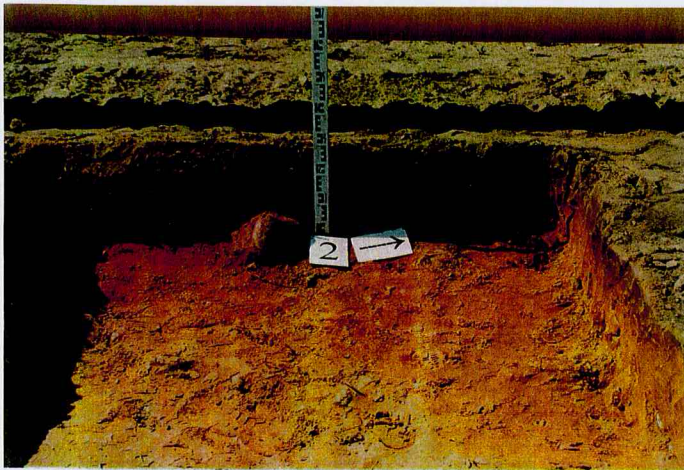
NUOTR. NR.9



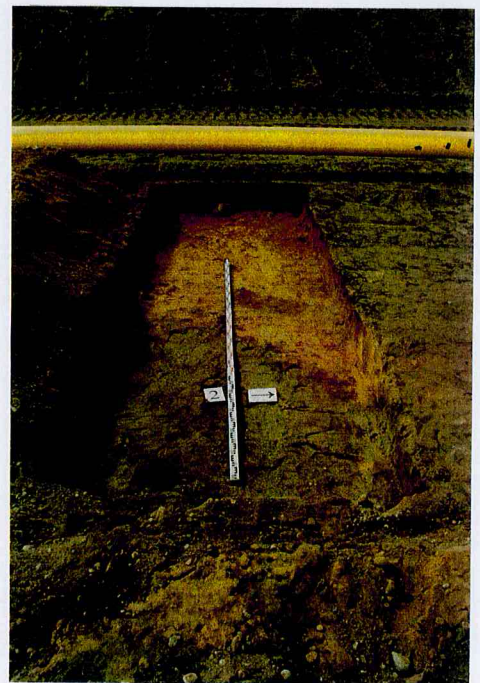
NUOTR. NR.10



NUOTR. NR.11



NUOTR. NR.12



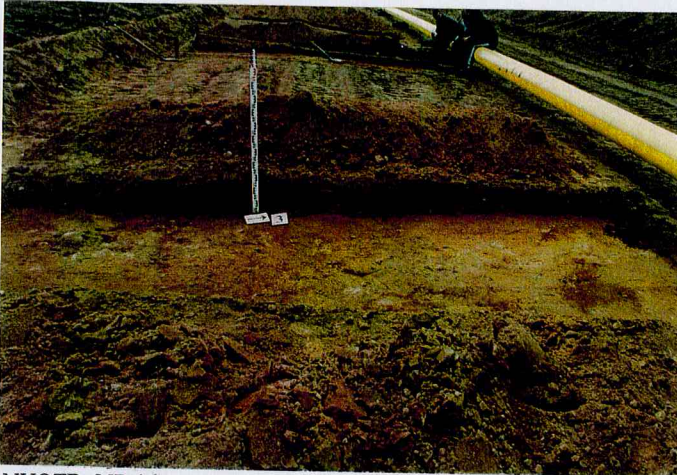
NUOTR. NR.13



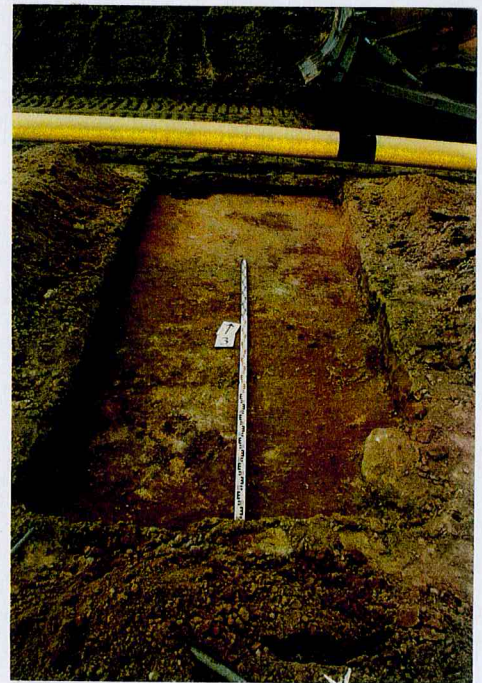
NUOTR. NR.14



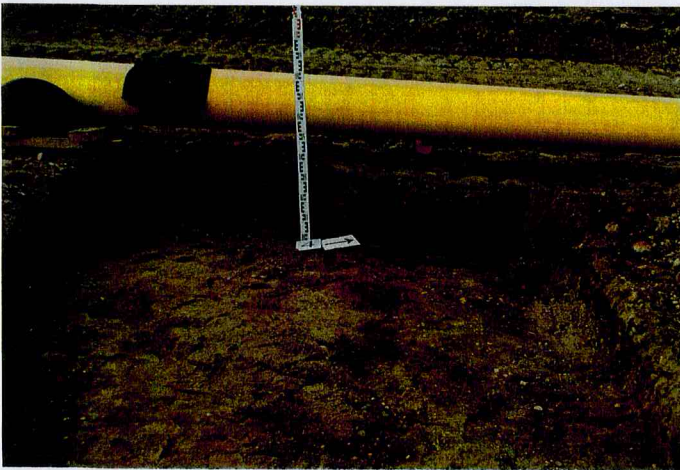
NUOTR. NR.15



NUOTR. NR.16



NUOTR. NR.17



NUOTR. NR.18



NUOTR. NR.19



NUOTR. NR. 20