

Vykintas Vaitkevičius

Archeologijos ir mitologijos objektų
Alytaus, Kauno ir Vilniaus apskrityse 2008 m. žvalgymų

ATASKAITA

Pašulniškės-Vilnius
2009

Kultūros paveldo centro Paveldosaugos bibliotekos Dokumentų fondai
Fondo Nr. _____
Apyrašo Nr. <u>139</u> _____
Apsk. Vien. Nr. <u>2680</u> _____

TURINYS

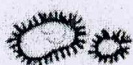
Įvadas	3
Archeologijos ir mitologijos objektų žvalgymai	7
Alytaus r.	7
Jurkionys, Alovės sen.	7
Vaidaugai, Punios sen.	7
Elektrėnų sav.	8
Grabijolai, Kazokiškių sen.	8
Zabarija (Kryžkelis), Kazokiškių sen.	9
Jonavos r.	10
Baltromiškė, Upninkų sen.	10
Bartoniai, Dumsių sen.	10
Skaruliai, Jonavos m. dalis	11
Vidnopolis, Upninkų sen.	11
Kaišiadorių r.	12
Dovainonys, Rumšiškių sen.	12
Meškučiai, Kruonio sen.	12
Nemaitonys	13
Pašuliai, Palomenės sen.	14
Rečionys, Kaišiadorių sen.	15
Rumšiškės	15
Rusiai, Palomenės sen.	16
Vilūnai, Kruonio sen.	17
Prienų r.	18
Baudėjos, Stakliškių sen.	18
Geruliai, Stakliškių sen.	18
Intuponys (Sutrukas), Stakliškių sen.	19
Intuponys (Seniava), Stakliškių sen.	20
Naravai, Balbieriškio sen.	20
Stakliškės (Guostelė)	21
Užukalnis, Stakliškių sen.	22
Vangai, Ašmintos sen.	24
Šalčininkų r.	25
Buikos, Jašiūnų sen.	25
Skubėtai, Šalčininkų sen.	25
Zavišonys, Šalčininkų sen.	26
Švenčionių r.	26
Magūnai	26
Trakų r.	27
Albinava, Aukštadvario sen.	27
Strėva, Sėmeliškių sen.	28
Strėvininkai, Aukštadvario sen.	29
Ukmergės r.	29
Samantonys, Veprių sen.	29
Varėnos r.	29
Čižiūnai, Valkininkų sen.	29
Mielupiai, Matuizų sen.	30
Išvados	31
Radinių sąrašas	32
Kartografinės medžiagos sąrašas	36
Fotonuotraukų sąrašas	39
Iliustracijos	41
Priedai	
1. Archeologinių žvalgymų programa	92
2. Leidimas vykdyti archeologinius žvalgymus	93
3. Radinių perdavimo aktai	94

IVADAS

XIX a. antroje pusėje, apie 1891–1907 m. Rusijos imperijos kartografs parengė stambaus mastelio topografinį vakarinių Rusijos imperijos gubernijų žemėlapi masteliu 1: 21 000 [=1 varstas]. Žemėlapis yra retas ir į Lietuvos mokslo apyvartą iki šiol nebuvo įvestas. Geologijos ir geografijos instituto doktorantas Jevgenijus Žikulinas, disponuojantis šio žemėlapio skaitmenine kopija, dar 2006 m. atkreipė dėmesį į tai, jog Turlojiškių pilkapyne (Širvintų r.) vietoje sutartiniu ženklu *курган* (pilkapis) buvo pažymėti 7 dabar visiškai arba iš dalies sunaikinti didžiausi (aukštesni negu 1 sieksnis = 2,13 m) pilkapiai.

Siekdamas patikrinti, ar tai atsitiktinumas, ar taisyklė, 2007 m. J. Žikulinas ėmė analizuoti kitus žemėlapio lakštus, apimančius Vilniaus ir Kauno apskritis, ir aptiko kelias dešimtis vietų, kurios pažymėtos vienu arba keliais ženklais *курган*. Taip kilo sumanymas minėtą vertingą kartografinį šaltinį, jo atsiradimo istoriją ir kontekstą patyrinėti atidžiau, o jame pilkapiais pažymėtas vietas – potencialias archeologijos vertybes – išžvalgyti natūroje.

J. Žikulino duomenimis,¹ carinėje Rusijoje pilkapius kaip atskirus geografinius objektus žymėti pradėta XVIII a. pabaigoje. Pilkapiai kaip riboženklis ar archeologijos objektas figūruoja 1770–1790 m. sudarytuose ir iki 1820 m. leistuose generaliniuose sklypų padalinimo planuose (*Планы генерального межевания*).



Курганы.

Pilkapiai taip pat buvo žymimi stambaus (50–100 sieksnių) ir vidutinio (1–2 varstų) mastelio žemėlapuose.



Tikslios instrumentinės nuotraukos Pabaltijo teritorijoje pradėtos rengti 1870 metais. Tuometinę Lietuvą šie darbai pasiekė 1881 m. Jie buvo vykdomi remiantis išimtinai

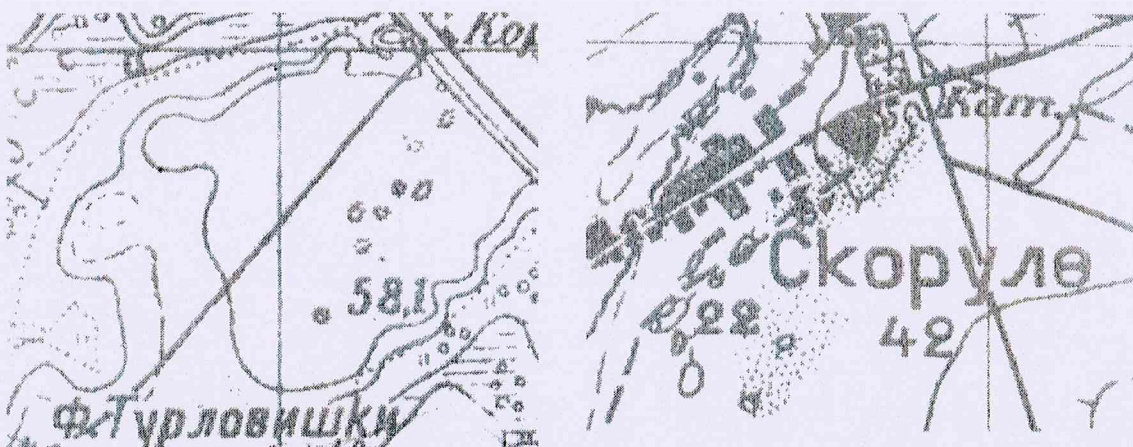
¹ Apibendrinta remiantis: Симиний К. К. *Топографическое черчение – Условные знаки*. Киев, 1908; Адрианов В. Н. *Условные знаки военное топографических карт (1,2 и 3-х верстных)*. Санкт-Петербург, 1911; Крикščiūnas А. Lietuvos nuotraukų ir kartografijos istorija, *Mūsų žinynas*, 1928, Nr. 41, p. 125–142.

trianguliacijos punktais. Nuotraukos mastelis buvo 1: 21 000. Pagrindiniai darbo įrankiai – menzula ir vertikalus ratas. Reljefas žymėtas izohipsėmis kas 2 sieksnius (4,26 m). 1907 m. Lietuvos teritorijos instrumentinė nuotrauka buvo pabaigta. Šios nuotraukos pagrindu buvo sudaryti 1: 21 000 ir 1: 42 000 mastelio topografiniai žemėlapiai. Žemėlapiai buvo naudojami vykdant lauko fortifikacinius darbus, geologinius ir kelių tyrinėjimus. Instrumentines nuotraukas parengė carinės Rusijos karo kartografijos depo topografai.

1: 21 000 mastelio topografinis žemėlapis buvo sudarytas iš instrumentinių nuotraukų planšetų tiesiogiai, o 1: 42 000 mastelio topografinis žemėlapis buvo sudarytas fotografijos būdu, du kartus mažinant 1: 21 000 instrumentinę nuotrauką. Nors informacijos kiekis abiejose žemėlapiuose išliko toks pats, linijų storai ir pavadinimai 1: 42 000 mastelio topografiniame žemėlapyje pakito – linijos tapo storesnės, o pavadinimai retesni.

Prasidėjus Pirmajam pasauliniam karui, didelė carinės Rusijos topografinių žemėlapių masteliu 1: 21 000 dalis kaip trofėjai atiteko vokiečių kariuomenei. Vokietija šiuos žemėlapius fotografijos būdu padidino iki 1: 25 000 ir išspausdino.

1881–1907 m., rengiant instrumentinę nuotrauką, Lietuvos teritorijoje buvo matuojamas ir žymimas reljefas. Reljefas žymėtas izolinijomis. Be jų buvo vaizduojamos ir kitos reljefo formos: kalnai, daubos, raguvos, pylimai, pilkapiai. Instrumentinės nuotraukos sudarytojais žymėjo ir gruntų mechaninę sudėtį. Iš to tampa akivaizdus tarpusavio ryšys tarp pilkapių (tikrų ir tariamų) ir smėlynų.

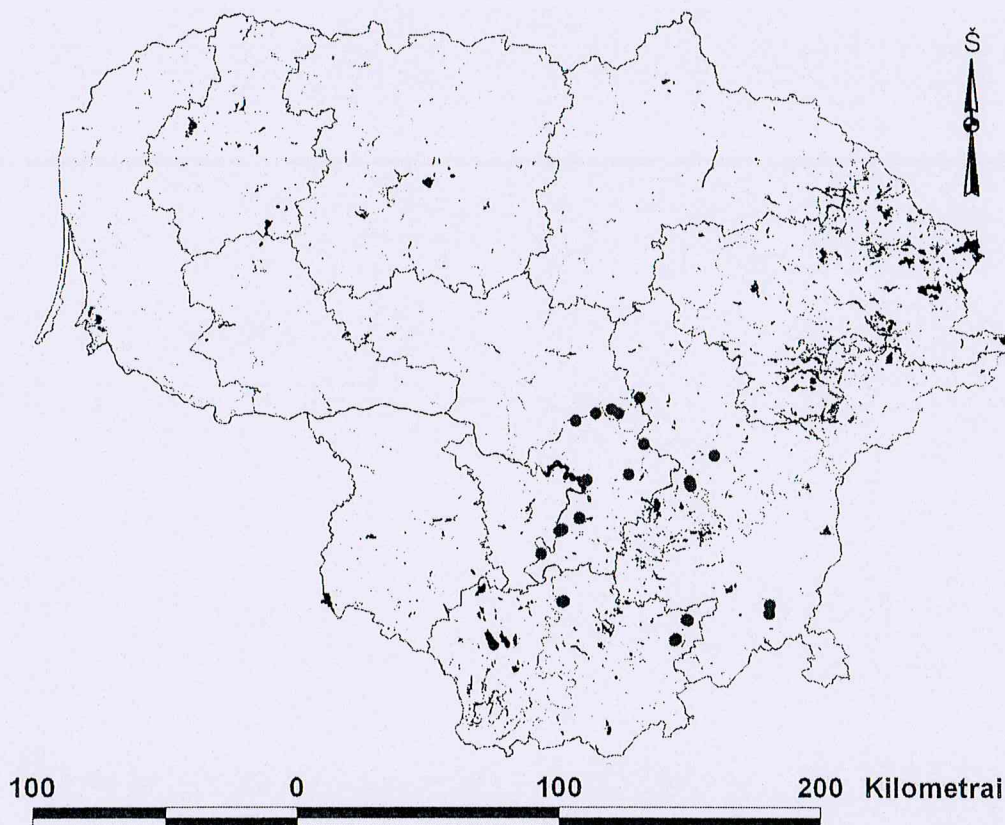


Turlojiškių pilkapiai (Širvintų r.) ir Skarulių pilkapių vieta (Jonavos m.) žemėlapyje.

2008 m., disponuojant vokišku topografiniu žemėlapiu (1: 25 000), kuris buvo tiksli rusiško (1: 21 000) topografinio žemėlapiu kopija, buvo atlikta žemėlapiu turinio analizė.

Iš 517 turimų Lietuvos teritoriją apimačių žemėlapiu lapų buvo patikrinti 210 (Alytaus, Kauno ir Vilniaus apskritys). Turint omenyje Rytų Lietuvos pilkapių kultūros arealą, tai

regionas, kuriame nustatyti nežinomi pilkapius, buvo iš tiesų didelė. Aptikta 10 vietovių, kuriose buvo panaudotas vienas pilkapio ženklas, 13 – kuriose pilkapio ženklų buvo du ir daugiau.



Įskaitmeninti topografiniai žemėlapiai, sudaryti pagal instrumentinę nuotrauką masteliu 1: 21 000 buvo koordinuoti LKS94 koordinačių sistemoje, panaudojant ESRI kompanijos programos Arcgis 9 modulį ArcMap. Koordinuoti žemėlapiai buvo analizuojami naudojant ESRI kompanijos ArcView 3,2a programą, gautus rezultatus palyginant su XX a. antrosios pusės Lietuvos teritorijos kariniais topografiniais žemėlapiais ir 2005–2006 m. ortofotografijomis (pav. 1–33).

Lokalizuojant XIX a. pabaigoje pažymėtus pilkapius šiuolaikinėje kartografinėje medžiagoje, gauta paklaida siekė vidutiniškai 10 m.

2008 m. rugsėjo 30 d. Mokslinė archeologijos komisija pritarė spėjamų archeologijos objektų, esančių Alytaus, Kauno ir Vilniaus apskrityse archeologinių žvalgymų programai (priedas 1). Pagal 2008 m. spalio 2 d. išduotą Leidimą Nr. 214 (priedas 2), minėtus žvalgymus bendradarbiaudamas su J. Žikuliniu atliko KU Baltijos regiono istorijos ir archeologijos instituto vyresn. mokslo darbuotojas dr. Vykintas Vaitkevičius. Žvalgant atskirus paminklus taip pat

dalyvavo (abėcėlės tvarka): Saulius Bagočiūnas, Rita Balsevičiūtė, Olijardas Lukoševičius, Vaclovas Plegevičius.

Ataskaitos tekstą parengė ir fotografavo V. Vaitkevičius. Kartografinės medžiagos analizę aprašė ir reikiamas iliustracijas (pav. 1–33) parengė J. Žikulinas.

Žvalgymai Alytaus (Alytaus, Varėnos r.), Kauno (Jonavos, Kaišiadorių, Prienų r.) ir Vilniaus (Elektrėnų sav., Ukmergės, Šalčininkų, Širvintų, Švenčionių r.) apskrityse vykdyti vienadienių išvykų metu. Jų objektų skaičių ženkliai papildė rengiant ir vykdant projektą gauti duomenys apie spėjamas archeologines ir mitologines vertybes tose pačiose ir kaimyninėse vietovėse. Ataskaitoje visa žvalgymų eiga ir jų rezultatai aprašomi abėcėlės tvarka pagal rajonus ir vietoves juose.

Žvalgytų vietovių aprašymuose nebekartojama GIS analizės informacija, kuri pateikiama prie kartografinės medžiagos (pav. 1–33). Jeigu nenurodyta kitaip, tai Žemėlapiu aprašymuose sutrumpintai vadinamas 1: 21 000 mastelio topografinis žemėlapis, sudarytas iš 1881–1907 m. instrumentinių nuotraukų planšetų. Visos koordinatės pateikiamos LKS94 sistemoje. Netikslumai, jeigu tokių būtų atsiradę, gali būti susiję su perskaičiavimu iš duomenų WGS84 formatu. Atsargumo dėlei, prie daugelio aprašymų taip pat pateikiami WGS84 duomenys. e

Žvalgymų metu buvo naudojami metalo iešikliai Shadow X5 ir Minilab Explorer SE, GPS imtuvas Garmin Legend.

Radiniai perduoti Lietuvos Nacionaliniam muziejui (Buikos, Zabarija) ir Kaišiadorių muziejui (Meškučiai). Fotonuotraukos saugomos ataskaitos autoriaus.

ARCHEOLOGIJOS IR MITOLOGIJOS OBJEKTŲ ŽVALGYMAI

Alytaus r.

Jurkionys, Alovės sen.

Tariamasis pilkapis

(pav. 1)

Žemėlapyje pilkapio ženklų pažymėta vieta yra 0,6 km į PV nuo kelio į Jurkionis atsišakojimo iš kelio Kaunas–Druskininkai (per Merkinę), 0,1 km į R nuo pirmuoju paminėto kelio, tankiu alksnynu priaugusiame nedideliame aukštumos kyšulyje. Iš P ir Š jį supa gana gilios lomos (P – labai priškiukšlinta).

Tankus pomiškis ir aukštos dilgelės neleido efektyviai žvalgyti metalo ieškikliu. Stebint dirvą (priemolis, akmenuota) susidaro išspūdis, jog jeigu čia būtų pilkapių, tai kalba eitų apie vieną ar kelias krūsnis. Kol kas jokių faktinių jų buvimą patvirtinančių faktų nėra.

Vaidaugai, Punios sen.

Šventkalnio vieta

(pav. 2)

Žemėlapyje pilkapio ženklų pažymėta vieta yra 0,19 km į P nuo kelio į Jurkionis atsišakojimo iš kelio Kaunas–Druskininkai (per Merkinę), tiksliai po pastarojo kelio ruožu. Palyginus kartografinius duomenis su tautosakiniais, tapo aišku, jog žemėlapyje pažymėta vieta yra Vaidaugų alkakalnis, vadinamas Šventkalniu. Vietovardis iki šiol žinomas vietos gyventojų tarpe.

„Mūsų kaime yra kalnas, jis vadinamas Šventuoju kalnu. Jis yra prie plento, netoli Vaidaugo Stasio sodybos.

Vieną kartą kunigas važiavo iš ligonio, pasivėlino ir nespėjo parvažiuoti mišiu laikyti. Tada privažiavo prie to kalno ir ten laikė mišias. Nuo to šitas kalnas vadinamas Šventuoju“.²

„Kalniukas buvo mažytis, visai kalniukas. Tenai būdavo žmonės... tokis įpratimas buvo šventą dieną, turėdami laiko suveina ir tenais sėdi – „Šventas kalnas“. Lenkiškai sako „Święta góra“. Tingėdavo eiti į bažnyčią, tai tą susėda, paskui šneka, šventavojasi, poteriauna“.³

² Pateikė Juzė Antanavičiūtė, 56 m. amž. iš Vaidaugų k. Užrašė St. Zabitaitė, Taučionių mokyklos moksleivė 1971 m. Iš buvusių Lietuvos kraštotyros draugijos rinkinių [nurašyta 1992 m.].

³ Pateikė Petras Žukauskas, 70 m. amž., Padvariškių k. Užrašė V. Vaitkevičius 1993 m.

Dėmesį atkreipia faktas, jog Vaidaugai XIX a. pabaigos žemėlapyje dar vadinami bajorkaimiu (*околоица*).

Šventkalnis vienaip ar kitaip galėjo būti susijęs su viduramžių ar naujųjų laikų palaidojimais, tačiau niekas nekalba apie tai, jog tiesiant kelią būtų buvę rasta žmonių kaulų. Kaimo koplyčios atveju, jeigu ji čia būtų stovėjusi, labai tikėtinas stovėjusios ir prasmegusios bažnyčios motyvas. Tačiau ir jis nežinomas. Matyt, vietos sakralumo priešasčių būta kitokių.

Apmaudu, kad įdomus ir vertingas alkakalnis 1970-aisiais tiesiant kelią buvo sunaikintas be pėdsakų.

Elektrėnų sav.

Grabijolai, Kazokiškių sen.

Pilkapių vieta

(pav. 3)

Žemėlapyje gerai išsiskiria smėlyno plotas kaimo P pakraštyje į R nuo kapinių, apie kurį 1857 m. Neris ekspedicijos dienoraštyje kalba Konstantinas Tiškevičius⁴ ir kurį iki šiol savo padavimuose senovės laidojimo vieta laiko Grabijolų senbuviai.⁵

Apie tą pačią vietą kalbama 1950 m. žvalgomosios ekspedicijos ataskaitoje:

„Prie pat kaimo pietryčių krašto prieinančio miško pakraštyje yra dalinai medžiais apaugęs pustomo smėlio nedidelis plotas. Anksčiau buvę galima aiškiau išskirti dvi kalveles (*pagórki*). Vėjas čia dažnai išpuštą daug žmonių kaulų, kuriuos kartais kas nors iš vietos gyventojų surenką ir palaidoją giliau. Prie kaulų vėjas išpušto nedidelius geležinius peiliukus ir dar kažkokius geležinius daiktus. Atrodo, kad čia esama vėlyvo, XV–XVI a. kapinyno, ypač, kad apie 150–200 m nuo šios vietos į vakarus ir dabar randasi tvarkingai užlaikomi kaimo kapeliai...“⁶

Turint omenyje K. Tiškevičiaus tyrinėjimų rezultatus (rasta degintinių kaulų ir pjautuvas, antrajame pilkapyje – degintinių kaulų) ir 2002 m. Černiauskų sodybos (ribojasi su kaimo kapinėmis iš Š pusės) sode rastas X–XI a. degintinio kapo įkapes,⁷ archeologijos vertybių Grabijolų pietiniame pakraštyje tikrai būta ir jos yra dalinai išlikę. Būtina nustatyti vertingąsias jų savybes ir spręsti teisinės apsaugos klausimą.

⁴ „... na piasczystem polu za wioską, na którem było kilka niewielkich kurhanów... Kurhany, które w Grabiałach pod rozbiór wziąłem, nie były wielkiemi – miały one po 42 kroki obwodu, a po 9 przez wierzch; więcej spłaszczone niż kuliste...“ (Tyszkiewicz K. *Wilija i jej brzegi*. Drezdno, 1871, s. 223 – cit. pagal pakartotinę originalo laidą).

⁵ Dažnai vadinami *Napoleono* arba *Prancūzų kapais*, dažniausiai minimi žmonių kaulų ir pavienių dirbinių radiniai (*Neris regioninis parkas. 2002–2006 m. etnokultūros tyrimai. Duomenis surinko I. Stankevičiūtė*. Lietuvių tautosakos rankraštynas, byla 7592, vienetai: 555, 601, 610 ir kt.).

⁶ Tautavičius A. *Archeologinės išvykos į Lentvario, Trakų ir Vievio valsčius 1950. V. 6–12 dienoraštis*. LIIR f. 1–11, l. 15–16.

⁷ Luchtanas A. Metalų epocha, *Neris tarp Vilniaus ir Kernavės*. V., 2008, p. 36.

Zabarija (Kryžkelis), Kazokiškių sen.

Pilkapių vieta

(pav. 4, 5, nuotr. 1–8)

Žemėlapyje septynių pilkapių ženklais pažymėta vieta yra 0,72 km į ŠV nuo Rūgtupio ir Neries santakos, 0,61 km į Š nuo Rūgtupio kairiojo kranto, 0,06 km į V nuo lauko kelio Paaliosė–Grabijolai, giliomis vagomis suartame lauke, apsodintame mišku. Pilkapiai buvo išsidėstę apie 150–200 m ilgio ruože išilgai minėto kelio. Ji žvalgyta dar 2007 m.⁸

Be to, kas jau pasakyta, tenka konstatuoti akivaizdų faktą, jog 1950 m. apardytų pilkapių liekanos dar buvo ženklios:

„Į ŠR nuo Zabarijos mokyklos pastatų 150–250 m atstume dabar tuščiame nedirbamame lauke randasi buvusių Zaborjės pilkapių liekanos. Vokiečių okupacijos metu laukas su pilkapiais buvęs dirbamas ir šiandien jis sausoje dirvoje išsiskiria tik šviesiomis 8–9 m skersmens smėlio ar smulkaus žvyro dėmėmis. Vieną šitokią dar nežymiai iškilusią pilkapių liekaną 1949 m. perkasė Zaborijos pradžios mokyklos vedėjas Butvilas, kurio supratimu ji (pilkapi) išskėlė apačioje esą vandens šaltiniai... Todėl jis norėjęs čia rasti vandens, kurio mokyklai trūksta.

Dabar Zaborijos pilkapius galima skaityti jau visai sunaikintais. Bet Grabijolų kaimo gyventojai dar atsimena, kad jie savo laiku buvo apaugę mišku ir buvę gana aukšti ir jų buvę daugiau negu dešimts. Apie 1890 m. šiuos pilkapius kasinėjęs kažkoks „valdiškas“ žmogus. Kasęs juos kryžinėmis tranšėjomis ir radęs žmonių kaulų, ietigalių...“⁹

Pilkapius archeologai nurašė tiesiogine to žodžio prasme...¹⁰

Po to, kai 2007 m. žvalgomųjų tyrinėjimų ataskaita jau buvo parašyta, J. Žikulinas perdavė dar daugiau 2007 m. lapkritį dviejuose sąlyginiuose 25x25 m dydžio kvadratuose Zabarijos pilkapių vietoje surinktų dirbinių (žr. radinių sąrašą ir nuotr. 2–8). Neliko jokių abejonų, jog pilkapių vieta turi archeologinę vertę ir jau 2008 m. pavasarį KPC archeologai nustatė jos teritoriją.

Teisinę apsaugą Nekilnojamojo kultūros paveldo taryba Zabarijos pilkapių vietai suteikė tu pačių metų gruodžio mėnesį.

⁸ Vaitkevičius V. Neries ekspedicijos 2007 m. archeologinių žvalgomųjų tyrinėjimų ataskaita. Pašulniškės, 2008, l. 11. LIIR (neinventorinta); Vaitkevičius V. Neries ekspedicija, *Archeologiniai tyrinėjimai Lietuvoje 2007 metais*. V., 2008, p. 505–507.

⁹ Tautavičius A. *Archeologinės išvykos į Lentvario, Trakų ir Vievio valsčius 1950.V.6–12 dienoraštis*. LIIR f.1–11, l. 15.

¹⁰ Plg. „Pilkapynas ištiesai sunaikintas“ (Tautavičius A. 1971 m. žvalgomosios archeologinės ekspedicijos ataskaita. V., 1971. LIIR f.1–313, l. 85).

Jonavos r.

Baltromiškė, Upninkų sen.

Tariamie pilkapiai

(pav. 6)

Žemėlapyje keturių pilkapių ženklais pažymėta vieta yra 0,62 km į ŠR nuo Šventosios kairiojo kranto, 0,15 km į P–PV nuo kaimo, į V nuo miško kelio vedančio į Jurkonis.

Praeityje tarp dirbamų laukų buvęs pustomas smėlynas šiandien yra apaugęs pušimis ir eglėmis su pomiškiu. Reljefas lygus, tik Š–ŠR dalyje nežymiai banguoja (pav. 6 – objektai Nr. 2 ir 3), yra pavienių užslinkusių duobių.

Žvalgant metalo ieškikliu, rasta XX a. buitinių šiukšlių: metalinių vežimo dalių, špižinio puodo šukių ir kt.

Topografiškai pilkapiams vieta tinkama, tačiau nėra faktinių jų buvimą patvirtinančių duomenų.

Bartoniai, Dumsių sen.

Tariamie pilkapiai

(pav. 7, nuotr. 9, 10)

Žemėlapyje dviejų pilkapių ženklais pažymėta vieta yra 0,75 km į P nuo Neries kairiojo kranto, Bartonių tvenkinio su sala P pakrantėje, abipus kelio, jungiančio Bagdonavą su Stašėnais. Vietovė sovietiniais metais neatpažįstamai pakeista – baigus eksploatuoti žvyro karjerą, įrengtas tvenkinys, XIX–XX a. kaimo kapinės pavirto sala. Archeologiniai ir numizmatiniai radiniai rodo, jog šiose kapinėse pradėta laidoti dar XV a.¹¹ Maždaug už 0,25 km į PR nuo kapinių dideliame plote plytėjo pustomi smėlynai (pav. 7), kuriuose, yra tam tikro pagrindo spėti, galėjo būti ankstesnio laikotarpio laidojimo paminklų – pilkapių. Šiandien faktinių duomenų apie juos nėra.

Plane objektu Nr. 1 pavadintoje, pušaitėmis apsodintoje vietoje reljefas deformuotas, perstumdytas. Dėmesį patraukia viena, 11x16 m dydžio, 0,6–0,8 m aukščio, suplokštėjusį pilkapį kiek primenanti natūrali smėlio kalvelė. P ir PV jo pusėse iškastos duobės, verčiamos šiukšlės.

Plane objektu Nr. 2 pavadintoje vietoje pirminis reljefas visiškai sunaikintas formuojant tvenkinio krantą ir įrengiant kelią.

Nei pirmoje, nei antroje vietoje žvalgymas metalo ieškikliu žymesnių rezultatų nedavė.

¹¹ Strazdas A. Nauji archeologijos objektai, *Archeologiniai tyrinėjimai Lietuvoje 2002 metais*. V., 2005, p. 289.

Skaruliai, Jonavos m. dalis

Pilkapių vieta

(pav. 8, nuotr. 11)

Žemėlapyje šešių pilkapių ženklais pažymėta vieta yra Skarulių P pakraštyje, apie 0,6 km ilgio plote, kurio ŠR dalis ribojasi su bažnyčios šventoriumi, o PV patenka į šiądien gamybinės paskirties statiniais užstatytą teritoriją. XIX a. pabaigoje – XX a. pirmoje pusėje tai būta nemažo pustomo smėlyno ploto, iš kurio, matyt, taip pat yra kilę akmens amžiaus laikotarpio titnaginiai radiniai ir kuris buvo vadinamas *Smiltyne* arba *Prancūzkapiais*.¹²

1999 m. žvalgant senovės gyvenvietės teritoriją (vad. E. Ivanauskas), dviejuose šurfluose buvo rasta po vieną IX–XII a. degintinį kapą,¹³ tačiau 2001 m. tyrimai žymesnių rezultatų nedavė.¹⁴ Po ilgesnės pertraukos, tikslinant archeologijos vertybės teritoriją, Skaruliuose vėl rastas suardytas degintinis kapas.¹⁵

2008 m. Skaruliai buvo aplankyti, norint natūroje įvertinti vietas, kurias kartografinės medžiagos analizė rodo esant potencialiomis pilkapių vietomis (pav. 8). Nustatyta, jog kompaktiškoje objektų Nr. 3, 4 ir 5 grupėje yra didžiausia tikimybė aptikti suplokštėjusių pilkapių liekanų. Objekto Nr. 6 vieta patenka į dirvonuojančią lygumėlę prie šventoriaus, o visa PV smėlynų dalis archeologijos mokslui jau prarasta. Čia plyti urbanizuota teritorija.

Su kartografinės medžiagos analizės rezultatais 2008 m. rudenį buvo supažindintas doc. A. Merkevičius, kuris tuo metu bendradarbiavo su E. Zimaite, tyrinėjant Skaruliuose suprojektuoto Jonavos aplinkelio (kelio Kaunas–Zarasai atkarpos) vietą.

Archeologijos vertybės – Skarulių pilkapių vietos (A1840) – teritorija ir vertingosios savybės ateityje, matyt, dar kartą turės būti tikslinamos, atsižvelgiant į naujausių archeologinių tyrimų ir kartografinės medžiagos analizės rezultatus.

Vidnopolis, Upninkų sen.

Pilkapiai

(pav. 9, nuotr. 12, 13)

¹² Valstybės archeologijos komisijos archyvas, byla 11, l. 94–102 (*Smiltyne, Prancūzkapiai*).

¹³ Ivanauskas E. Neaiškių archeologijos objektų žvalgomieji tyrinėjimai Jonavos, Kaišiadorių, Šakių, Mažeikių ir Akmenės rajonuose 1999 m., *Archeologiniai tyrinėjimai Lietuvoje 1998 ir 1999 metais*. V., 2000, p. 516–517.

¹⁴ Ivanauskas E. *Jonavos rajono Skarulių pilkapių vietos 2001 m. žvalgomieji archeologiniai tyrimai*. V., 2001. LIIR f.1–3832.

¹⁵ Žodinė archeologo A. Strazdo informacija.

Žemėlapyje dviejų pilkapių ženklais pažymėta vieta yra 0,6 km į P nuo Šventosios upės kairiojo kranto, apie 0,35 km į V nuo Miltupio kairiojo kranto, apie 0,1 km į P nuo kelio Upninkai–Saleninkai.

XIX a. pabaigoje kaip smėlynas išskirtas plotas šiandien yra didelių pušynų dalis, reljefas nežymiai banguoja. Objekto Nr. 2 vietoje nieko, kas primintų pilkapius nepastebėta, o objekto Nr. 1 rajone lokalizuoti trys pilkapiai. Didysis (N55°04'31,1", E24°26'46,3") yra 17,5x18,5 m dydžio, siekia 2 m aukštį (Š–ŠV), bet PR pusėje yra kiek deformuotas. Viršuje sampilas nežymiai įdubęs. Už 25 m į ŠV nuo jo yra suplokštėjusį pilkapį primenantis 6x7 m dydžio, 0,3–0,5 m aukščio antrasis sampilas. Už 30 m į Š nuo didžiojo yra 6x8 m dydžio, 0,6–1 m aukščio trečiasis pilkapį primenantis sampilas. Žvalgymas metalo ieškikliu žymesnių rezultatų nedavė – daug sviedinių skeveldrų.

Iš nelokaluoto gretimo Vareikių kaimo (rytuose) miško į LNM prieš keletą metų pateko didelis IX–XIV a. dirbinių rinkinys (daugelis perdegę; neinventorinta). Tai netiesiogiai patvirtina, jog apylinkėse dar yra nežinomų archeologijos vertybių.

Vidnopolio pilkapiams siūloma suteikti teisinę apsaugą.

Kaišiadorių r.

Dovainonys, Rumšiškių sen.

Tariamias pilkapis

(pav. 10)

Žemėlapyje pilkapio ženklu pažymėta vieta yra kelio į Rusonis, atsišakojančio iš kelio Dovainonys–Rumšiškės, rytinėje pusėje, už 80 m į R nuo kelio į Milžinus atsišakojimo iš pirmuoju paminėto Rusonių kelio.

Tai apie 12x13 m dydžio, vidutiniškai 1,5–2,5 m aukščio, iškiliumi viršumi pušimis apaugusi smėlio kalvelė, kuri PR pusėje palaipsniui pereina į smėlio pakilimos tęsinį. Kalvelės Š–ŠR papėdė apardyta kasant smėlį, viršuje – senos apie 2,5 m skersmens duobės žymės.

Natūrali kalvelė be pilkapio požymių.

Meškučiai, Kruonio sen.

Kapinynas

(pav. 11, nuotr. 14–23)

2008 m. pavasarį metalo ieškikliu rinkdamas karo metų palikimą: kulkas, sagas ir kita, Gintautas iš Kauno rado pirmuosius radinius, kurių nuotrauką paskelbė interneto forume tarp kitų archeologinių ir istorinių laikų radinių (nuotr. 23).¹⁶ Radėjui sutikus padėti, kapinyno vieta jam pačiam dalyvaujant buvo lokalizuota ir žvalgoma.

Nustatyta, jog kapinynas yra mišku apaugusioje Nemuno slėnio dešiniojo kranto aukštumoje, kelio Kruonis–Darsūniškis P pusėje, Lapainios upelio dešiniajame krante, 0,57 km į R–PR nuo upelio pralaidos minėtame kelyje (N54°44'52,5", E24°10'20,3"). Ši masyvų, R–V kryptimi kiek ištęstą aukštumos gūbrį iš Š ir P riboja stačiašlaitės griovos; pietine – į Nemuną teka Lapainios upelis. Kapinynas lokalizuotas R – aukštesniojoje – gūbrio dalyje, kuri XIX a. antroje pusėje buvo apaugusi mišku. Tuo pačiu metu į V nuo kapinyno jau būta Meškučių palivarko (pav. 11).

Vaizdinga vietovė Pirmojo ir Antrojo pasaulinių karų metu tapo gynybiniu ruožu, apie ką liudija skaitlingos įvairaus dydžio ir formos duobės kapinyno teritorijoje ir artimiausioje aplinkoje.

Apie 1,5 km į PV nuo Meškučių kapinyno yra Atmainų (kitaip – Darsūniškio) pilkapių grupė.

X–XIII/XIV a. būdingi archeologiniai radiniai Meškučių kapinyno paviršiuje (įskaitant saugomus privačiai – 53 vnt.) buvo surasti keturiuose sąlyginiuose vienas nuo kito nedideliais atstumais nutolusiuose telkiniuose, maždaug 50x50 m dydžio plote. Degintinių kaulų trupinių pastebėta tik vienoje vietoje, trečiajame telkinyje, ten pat, kur rasti kompaktiškai slūgsantys: yla, balnakilpė ir apkalo fragmentas (radinių sąrašė 20, 21, 24). Jie slūgsojo apie 18 cm gylyje tamsiai geltoname smėlyje žemiau miškožemio. Tai leidžia manyti, jog nežiūrint tam tikrų suardymų, paminklas yra gerai išlikęs ir jo paviršiuje rasti radiniai yra atsitiktinio pobūdžio.

Kapinynui būtina teisinė apsauga.

Nemaitonys

Pilkapis

(nuotr. 24)

Archeologinėje literatūroje gerai žinomų Nemaitonių pilkapių vieta aplankyta neturint jokio išankstinio sumanymo. Atsidūrusi tarp dirbamų laukų, iš akmenų sukrautų pilkapių grupė buvo nuolat ardoma, pokario metais apylinkėse buvo intensyviai renkami akmenys Kauno HES, kelių tiesimui ir gamybinių kompleksų statyboms. Tad 1970 m. LNM ekspedicija (vad. E.

¹⁶ *Kablys: lobiai, archeologija, istorija*. Prieiga per internetą: <http://www.gh.lt>. [Žiūrėta 2008-12-20].

Butėnienė) čia rado vos vieną geriau išlikusį ir keturis apardytus pilkapius, datuojamus viduriniuoju geležies amžiumi.¹⁷

Važiuojant keliu Nemaitonys–Beižionys dėmesį atkreipė pilkapių vietoje, šiaurinėje kelio pusėje esantis nebenaudojamas atraminis (kampinis) elektros stulpas, įkastas į plokščią žemių ir akmenų sampilą, kuris nepaprastai primena šiam kraštui būdingus pilkapius.

Peršasi mintis, jog E. Butėnienė galėjo palikti neištirusi (ar net nepastebėti) pilkapio, ant kurio greičiausiai jau 1970 m. stovėjo elektros stulpas. Suardydamas centrinę pilkapio dalį, stulpas, galimas dalykas, išsaugojo patį pilkapį.

Siūloma suteikti teisinę apsaugą.

Pašuliai, Palomenės sen.

Radimvietė

(nuotr. 25, 26)

Apie ją sužinota iš karo istorijos tyrinėtojo Ernesto Kuckailio. Dirbdamas apie 0,15 km į ŠR nuo Šešuvos upelio dešiniojo kranto ir kelio į Mackūnus atsisakojimo iš kelio Pravieniškės–Pašuliai, Pravieniškių miško 113 kvartale E. Kuckailis rado XIII–XIV a. būdingą puikios būklės ugnyje perdegusį 14,3 cm ilgio plačiaašmenį kirvį. Kirvio ašmenys 9,5 cm pločio, užkirsti, pentis – 4,5 cm aukščio. Atsparnės atrodo nulaužtos ar nudaužtos (nuotr. 25, 26).

Blogiausia, kad E. Kuckailio tvirtinimu, radimvietėje apstu ne tik skeveldrų ir šovinių, bet iš karto po samanomis ir nesprogusių sprogmenų (rankinių granatų). Archeologinė žvalgyba ten šiuo metu keltų realų pavojų gyvybei...

Giliai miškuose esantys Pašuliai kelia didelį susidomėjimą, nes aprašyta radimvietė byloja jau apie antrą vertingą archeologinį paminklą šiame rajone. Pirmasis – Pašulių kapinynas (A1309) – esantis už 3,5 km į PR nuo antrojo, taip pat dar laukia savo tyrinėtojų, nes duomenys apie KVDM saugomų radinių radimo aplinkybes nėra išsamūs. O minimi žmonių kaulai ir metalinių radinių sudėtis (ietigaliai, pasaginė segė, pjautuvas, žąslai ir kt.)¹⁸ neleidžia susidaryti aiškaus vaizdo apie paminklo pobūdį.

Ateityje į Pašulius būtina sugrįžti.

¹⁷ Butėnienė E. Nemaitonių (Kaišiadorių r.) pilkapių tyrinėjimai 1970 m., *Archeologiniai ir etnografiniai tyrinėjimai 1970 ir 1971 metais*, V., 1972, p. 39–40.

¹⁸ Lietuvos TSR archeologijos paminklų atlasas. V., 1977, t. 3, p. 85 („radiniai būdingi IX–X a.“); Grinkevičiūtė A. *Kaišiadorių rajono archeologijos ir mitologijos paminklų sąvadas*. Kaišiadorys, 2009, p. 194–195 (spaudoje).

Rečionys, Kaišiadorių sen.

Tariamasis pilkapis

(pav. 12)

Žemėlapyje pilkapio ženklu pažymėta vieta šiandien yra 0,24 km į Š nuo geležinkelio Vilnius–Kaunas, kelio Kaišiadorys–Žasliai Š pusėje, kaimo kapinių P pakraštyje, buvusio karjero dugne.

XIX a. pabaigoje karjero jau būta. Matyt, jo atsiradimas gali būti susijęs su geležinkelio statyba arba infrastruktūros plėtra. Gal pilkapio ženklas sietinas su 1935 m. Rečionių kaime užfiksuotu vietovardžiu *Prancūzų kapinėlės* („mažai iškyla, 20x20 m“).¹⁹

Klausimas lieka atviras, faktinių archeologinių duomenų apie šią vietą nėra.

Rumšiškės

Radimvietė

(pav. 13, nuotr. 27–30)

Aukščiau jau minėtas E. Kuckailis (žr. Pašuliai, Kaišiadorių r.) 2008-08-08 elektroniniu paštu pranešė Kaišiadorių muziejui apie radimvietę prie Rumšiškių esančiame miške:

Seniai domiuosi krašto istorija. Pastaruosius kelis metus ieškau falsirmjegerių bataliono gynybos ruožo, kuris turėjo būti į vakarus nuo Kaišiadorių. Esu dirbęs išminuotoju, esu šioks toks ginklų ekspertas ir tai man padeda daug sužinoti iš surastų tūtelių, nuolaužų, artilerijos sviedinių skeveldrų. Pastaruoju metu renku medžiagą apie pasalą prie Pažerojaus ežero.

Vietiniai gyventojai prisimena du [1944 m. liepą] pamuštus tankus – „vienas buvo vokiečių, o kitas rusų“. Deja, radiniai byloja apie du pamuštus rusų tankus. Pasala, beje, buvo taktiškai geroje vietoje ir atrodo gerai valdoma. Jau galiu preilminariai papasakoti apie trumpo mušio eigą, naudotus ginklus ir techniką.

Parašyti paskatino netikėtas radinys. Tai jau ne karo archeologija, bet archeologija. Ant vieno apkaso krašto radau ne eilinę minosvaidžio minos skeveldrą, bet ietigalį ir peiliukus, kurie turejo priklausyti degintiniam kapui, ir panašu galėtų būti datuojami I tūkst. Čia Jūsų specialistai turetų įvertinti. Kadangi daiktai jau buvo seniau, karo metu iškasti (nežinai, ar giliau daugiau ko nėra), jie nebebuvo „in situ“. Aš juos paėmiau ir kol kas laikau distiliuotame vandenyje. Be to, buvo kaulų trupinių. Arti nėra nei kapinyno, nei piliakalnio (artimiausias Rumšiškių, kuris jau senokai nuplautas...) ...

Dalyvaujant Kaišiadorių muziejaus direktoriui Olijardui Lukoševičiui, E. Kuckailis parodė laiške minimą radimvietę, kuri yra Rumšiškių girininkijos 336 kvartale, 0,19 km į R nuo Pažerojaus ežero P galo esančios vidutinio statumo, netaisyklingos formos smėlio kalvos viršuje, ant vienam žmogui skirto apkaso V krašto (N54°52'52,1", E24°10'56,1"). Anot E. Kuckailio, trys

¹⁹ Abėcėlinė vietovardžių iš gyvosios kalbos kartoteka.

radiniai: ietigalis ir du peiliukai čia gulėjo tvarkingai vienas ant kito sudėti, orientuoti V–R kryptimi. Nurodytoje vietoje pastebėjome, matyt, E. Kuckailio paliktą vokišką kulką ir skeveldrą bei stambių degintinių kaulų saujelę (buvo paimti į Kaišiadorių muziejų). Nors akivaizdu, jog kalba eina apie kapą, paminklo pobūdis nėra aiškus, jokių pilkapių žymių paviršiuje nesimato, sunku įsivaizduoti, ar tai vienintelis kapas, ar jų čia būta daugiau.

Tiesa, priešistorinė laidojimo vieta Paežerojaus pakrantėje leidžia geriau suprasti šio ežero mitologiją, nes iki šiol apie ją pasakojamos sakmės²⁰ neturėjo aiškesnio konteksto.

Visi trys E. Kuckailio parodyti radiniai (Kaišiadorių muziejaus derybos dėl jų perdavimo susitikimo metu tik prasidėjo) buvo perdegę ugnyje. Ietigalis – E tipo, skliautiniu raštu ornamentuota įmova, 36 cm ilgio. Atrodo, tarsi ties 23 cm atžyma nuo smaigalio ietigalis būtų buvęs perlenktas pusiau, vėliau ištiesintas (vizualinis išpūdis). Plunksna – 2,4 cm pločio (plačiausioje vietoje). Įmova 2,4–2,5 cm skersmens, išlikę abi minutės tvirtinimui. Pirmasis peilis 14 cm ilgio (5,2 cm – įtvara), 1–1,1 cm pločio ašmenimis. Antrasis – 16,8 cm ilgio (5,6 – įtvara), 1,5–1,6 cm pločio ašmenimis.

Radimvietė labai įdomi. Artimiausiu metu reikėtų joje ištirti žvalgomąją perkasą.

Pilkapiai

(pav. 13, nuotr. 31)

Žvalgant radimvietės aplinką, apie 0,6 km į R nuo jos, Rumšiškių miško 336 kvartale, kelių kryžkelės R pusėje (kryžkelę žymi ir kertinės buveinės informacinis ženklas) buvo pastebėti trijų pilkapių sampilai.

Prie kryžkelės esantis sampilas kiek pailgas, 5x6 m dydžio, apie 0,5 m aukščio. Už jo 5 m į Š yra 5–6 m skersmens suplokštėjęs sampilas, dar už 25 m į Š – apie 5 m skersmens, vos apie 0,3 m aukščio sampilas.

Siūloma pilkapiams suteikti teisinę apsaugą.

Rusiai, Palomenės sen.

Pilkapiai

(pav. 14, nuotr. 32–34)

Žemėlapyje pilkapių ženklų pažymėtos dvi vietos. Nenaudojant metalo iešiklių jos buvo žvalgytos dar vėlyvą 2007 m. rudenį.²¹

²⁰ Išplaukianti pinigų skrynja ir kt. (Kauno marių regioninio parko kultūrologės Dalios Blažulionytės žodinė informacija 2007-12-10).

Pirmasis pilkapių ženklas (plane – objektas Nr. 1) žemėlapyje žymi deformuotą R–V kryptimi pailgą smėlio kopą 0,22 km į P nuo Neries kairiojo kranto, 0,12 km į Š nuo lauko kelio Rusiai–Zūbiškės tiltelio per bevardį upelį (Neries kairįjį intaką). Miško paklotėje ir po ja – gausu šovinių tūtelių. Natūrali kalvelė.

Antrasis pilkapių ženklas (plane – objektas Nr. 2) patenka į Rusių senkapio (AV 240) teritorijos P–PV pakraštį. Apie 60 m į Š–ŠR nuo lauko kelio Rusiai–Zūbiškės, ant R–V kryptimi pailgos smėlio kopos yra 23x26 m dydžio kiek deformuota smėlio kalvelė. Iš P ir PR ją stipriai apardžiusios duobės. Kalvelės aukštis apie 1,8 m iš V ir 2,2–2,5 m – iš R.

Miško paklotėje ir po ja gausu sviedinių skeveldrų bei buitinių šiukšlių.

Greičiausiai taip pat natūralios kilmės.

Pagrindinį dėmesį žvalgytoje vietovėje prikausto ir žvalgomųjų tyrinėjimų artimiausioje ateityje reikalauja nupustytus pilkapius primenančių šešių – septynių kalvelių grupė pušaitėmis apsodintame smėlyne apie 0,15 km į ŠV nuo objekto Nr. 2. Kalvelės yra taisyklingos formos, vidutiniškai 5–7 m skersmens, 0,3–0,5 m aukščio (nuotr. 34).

Vilūnai, Kruonio sen.

Tariamieji pilkapiai

(pav. 15)

Žemėlapyje dviem pilkapių ženklais pažymėta vieta yra 0,9 km į ŠV nuo kelio į Migonis atsišakojimo iš kelio Kaunas–Druskininkai (per Merkinę), 0,1 km į ŠV nuo Palapainios piliakalnio, Lapainios slėnyje, upelio kairiajame krante.

Drėgnoje, alksnių priaugusioje vietoje nerasta nieko, kas primintų pilkapius. Metalo ieškikliu rasta tik buitinių šiukšlių.

Ta pačia proga atidžiai apžiūrėtas dirbamas laukas apie 0,2–0,3 km į P nuo Palapainios piliakalnio, tačiau jokių senovės gyvenvietės pėdsakų nepastebėta.

²¹ Vaitkevičius V. Neris ekspedicijos 2007 m. archeologinių žvalgomųjų tyrinėjimų ataskaita. Pašulniškės, 2008, l. 10–11. LIIR (neinventorinta); Vaitkevičius V. Neris ekspedicija, *Archeologiniai tyrinėjimai Lietuvoje 2007 metais*. V., 2008, p. 505–507.

Prienu r.

Baudėjos, Stakliškių sen.

Šaltinis

(pav. 16, nuotr. 35)

Šaltinis, kurio vanduo laikomas gydančiu, buvo žvalgytas gavus duomenų iš Prienu muziejaus darbuotojos Ritos Balsevičiūtės ir jai dalyvaujant.

Šaltinis yra 1,65 km į P nuo Verknės praleidos kelyje Stakliškės–Butrimonys, 0,14 km į ŠV nuo minėto kelio, giliame Obelties slėnyje, upelio dešiniajame krante (N54°33'26,6", E24°18'50,3"). Drėgnoje šaltiniuotoje paupio lankoje vanduo susirenka į apie 1 m skersmens šaltinio duburėlį ir apie 10 m ilgio prataką V kryptimi (250°) nuteka į Obeltį, kuri šioje vietoje yra apie 5–6 m pločio. Šaltinio vanduo skaidrus, bet, kaip rodo rudos apnašos ant lapų, geležingas.

Juozas Ašmenskas (g. 1927 m., Geruliuose) R. Balsevičiūtei pasakojo, jog tai esąs geras vanduo, tinkamas akių skausmui gydyti. R. Balsevičiūtė, radusi šaltinį ir jį apvalydama nuo lapų ir dumblo, apčiuopė įsmegusių lentų liekanų, kas rodytų, kad dar netolimoje praeityje prie šaltinio buvo padarytas patogus priėjimas.

Šaltinis kaip gamtos ir kultūros paveldo objektas yra saugotinas rajono mastu.

Geruliai, Stakliškių sen.

Ažuolas

(pav. 16, nuotr. 36, 37)

Ypač retos rūšies objektas – ažuolas su dviem kiaurymėm – buvo žvalgytas gavus duomenų iš Prienu muziejaus darbuotojos Ritos Balsevičiūtės ir jai dalyvaujant.

Ažuolas auga 1,3 km į PV nuo kelio į Vyšniūnus atsišakojimo iš kelio Stakliškės–Butrimonys, 80 m į Š nuo pastarojo kelio, lauko keliuko, vedančio į Gojaus mišką (per Obelties brastą už 0,1 km į Š) R pusėje, aukštumos pakraštyje (N54°32'44,8", E24°17'39,2").

Medis yra dviejų suaugusių kamienų, kurių bendra apimtis siekia 4,2 m. Atskirai kamienai yra 2,3 m ir 2,8 m apimties. Pirmoji, 10–12 cm pločio, 40 cm aukščio kiaurymė yra susidariusi tarp kamienų, 1,25 m aukštyje nuo žemės paviršiaus. Antroji – storai šakai suaugus su vienu iš kamienų. Pastaroji ertmė yra 2,5 m aukštyje, 15–18 cm pločio, 60 cm aukščio.

Medį (*ažuola su skylėm*) kaip tam tikrą ypatingą vietą R. Balsevičiūtei nurodė Juozas Ašmenskas (g. 1927 m., Geruliuose), gimęs sodyboje, esančioje arčiausiai ažuolo. Neatmestina,

jog mitologinio ar apeiginio pobūdžio pasakojimai, susiję su šiuo ažuolu, XX a. kartos jau buvo pamiršti.

Medis kaip gamtos ir, spėjama, kultūros paveldo objektas, yra saugotinas rajono mastu.

Intuponys (Sutrukas), Stakliškių sen.

Akmuo su įduba

(pav. 17, nuotr. 38, 39)

Akmuo su įduba buvo žvalgytas gavus duomenų iš Prienų muziejaus darbuotojos Ritos Balsevičiūtės ir jai dalyvaujant.

Akmuo yra 0,9 km į R nuo kelio į Intuponis, atsišakančio iš kelio Vilnius–Marijampolė, miško keliuko, vedančio prie Sutruko ežero, V pusėje (5 m atstumu), Verknės g–jos 18 kvartale (N54°35'21,3", E24°25'08,7"). Tai stambus smulkiagrūdis melsvos spalvos, 1,6x2,2 m dydžio, 0,75 m aukščio granito riedulys natūraliai plokščiu paviršiumi. Jo viduryje (po 80 cm nuo R ir V kraštų) yra Š–P kryptimi orientuota netaisyklinga 85–90 cm ilgio, 35 cm pločio (vidurinėje dalyje), 20–22 cm gylio įduba.

R. Balsevičiūtės surinktais duomenimis, šio akmens įduboje susirinkęs vanduo buvo laikomas turinčiu gydomųjų savybių. Vaikai ir suaugusieji gydėsi odos ligas.

120–150 m į V–ŠV nuo akmens su įduba tęsiasi loma su įvairaus dydžio žemėn susmegusiomis akmenų krūsnimis. Tai gana būdingas Aukštadvario krašto sengirės vaizdas. Krūsnų, ilgų pylimų–ežių gausu miškuose apie Lavariškes, Mergiškes, Pamiškę ir kitose vietose. Krūsnų chronologijos ir vertės nustatymas lieka neišspręstas mokslinis ir paveldosauginis klausimas. Tenka konstatuoti, jog jo sprendimas yra aktualus, nes palaiptiesiui prasideda tokių krūsnų ardymas, siekiant parduoti akmenis statyboms (pvz., Pamiškės piliakalnio aplinkoje).

Pilkapis

(pav. 17, nuotr. 41, 42)

Už 0,31 km į V–ŠV nuo akmens su įduba, sename eglyne už 55 m į R nuo miško kelio Jogalina–Sutrukas, R. Balsevičiūtė nurodė pavienį nežinomą pilkapį (N54°35'21,7", E24°25'09,2").

Pilkapio sampilas kiek pailgas Š–P kryptimi, 5x6 m dydžio, 0,8–1,2 m aukščio, sukrautas iš akmenų, kurie P ir PV dalyje dar gerai matomi (nuotr. 42).

Siūloma suteikti teisinę apsaugą.

Intuponys (Seniava), Stakliškių sen.

Akmuo su įduba

(pav. 17, nuotr. 43–46)

Antrasis akmuo su įduba Intuponių miško šventvietėje (registruota kultūros paveldo vertybė) buvo žvalgytas gavus duomenų iš Prienų muziejaus darbuotojos Ritos Balsevičiūtės ir jai dalyvaujant.

Šis žemėmis užneštas smulkiagrūdis melsvas akmuo (matoma jo dalis 1,2x1,4 m dydžio, 0,45 m aukščio) (N54°35'43,0", E24°24'32,9") yra už 30 m į R nuo pirmojo šventvietės akmens su įduba, kuris tarpininkaujant Audriui Mickevičiui iš Pageluzės, buvo atrastas dar 1994 m. Kaip pirmasis akmuo, taip ir antrasis, turi netaisyklingo, ištęsto trikampio formos 36x66 cm dydžio, 16–18 cm gylio įdubą. Riedulys nežymiai sutrūkinėjęs nuo karščio.

Už 15 m į R nuo antrojo akmens su įduba prasideda akmenų krūsnų telkinys, kurio pirmoji krūsnis yra apie 3 m skersmens ir 0,5–0,6 m aukščio.

R. Balsevičiūtės teigimu apie šią Intuponių miško vietą „tėvelis sakydavo, kad gerai tuo vandeniui [nuo akmens] apsiprausti – jis egzema turėjo. Tas vanduo greit prisirenka, neišdžiūva. Paimu, sako, išvalau sausai, ir jis vėl greit prisirenka“.

Būtina patikslinti Intuponių šventvietės teritoriją ir jos vertingųjų savybių aprašymą.

Naravai, Balbieriškio sen.

Pilkapiai

(pav. nuotr. 47, 48)

Žemėlapyje dviem pilkapio ženklais pažymėta vieta yra apie 0,25 km į Š nuo Naravų piliakalnio, mišku apaugusiame Nemuno slėnio aukštumos pakraštyje.

Pirmasis pilkapio ženklas (plane – objektas Nr. 1) ant aukštumos krašto su vaizdinga panorama žymi kiek deformuotą, iš ŠR pusės apardytą 9,5x10,5 m dydžio sampilą, kurio aukštis 1,2–1,4 m ŠV pusėje ir net 2,2–2,5 m – PR (pereina į šlaitą).

Objektas primena pilkapį, tačiau atsižvelgiant į patogią topografinę padėtį ir piliakalnio kaimynystę, tai taip pat gali būti koks nors su kranto gynyba susijęs objektas (žvalgakalnis ar pan.). Reikalingi platesni tyrinėjimai, žvalgyba metalo ieškikliu žymesnių rezultatų nedavė.

Antrasis pilkapiio ženklas (plane – objektas Nr. 2) (N54°35'32,9", E23°59'13,5") už 0,25 km į Š nuo pirmojo žymi 9,5x10,5 m dydžio, 1,2 m aukščio (Š pusėje) sampilą, kurio viršuje, viduryje, yra užslinkusi apie 0,8 m skersmens duobė. Griovių žymių nematyti. Metalo ieškikliu aplinkoje rasta tik sviedinių skeveldrų.

Pilkapiui siūloma suteikti teisinę apsaugą.

Stakliškės (Guostelė)

Tridupis ir ažuolai

(pav. 19, nuotr. 49)

Iš pasakojimų ir sakmių ataskaitos autoriui tai gerai žinoma vietovė, tačiau atidžiau ji buvo žvalgyta tik 2008 m., dalyvaujant Prienų muziejaus darbuotojai Ritai Balsevičiūtei. Ji savo ruožtu patvirtino, jog Tridupis²² yra iki šiol vietos gyventojams gerai žinoma nepaprastų įvykių arena...

Tridupiu vadinama vietovė yra 0,8 km į ŠV nuo kelio į Užukalnį atsišakojimo iš kelio Vilnius–Marijampolė, prie taip pat vadinamo upelio (kairysis Guostės intakas) pralaidos senajame kelyje Vilnius–Birštonas (dabar jis funkcionuoja kaip kelio Stakliškės–Lielionys atkarpa). Abipus pastarojo kelio, kiek nutolę vienas nuo kito, Lielionių miško V pakraštyje, auga trys išpūdingi ažuolai. Pirmasis jų (plane – objektas Nr. 1) (N54°34'44,5", E24°21'04,0"), kelio V pusėje, 5 m atstumu nuo jo, yra 5,8 m apimties (1,3 m aukštyje), apie 2 m aukštyje šakojasi į keturis stambius kamienus. Lajos skersmuo gali siekti apie 30 m, aukštis – apie 25 m.

Tolyn keliu antrasis ažuolas (plane – objektas Nr. 2) (N54°34'47,1", E24°21'02,3") auga kelio R pusėje, 3,8 m apimties (1,3 m aukštyje). Šalia dar augo prisiglaudęs mažesnis kamienas, bet jo vietoje šiandien likęs tik kelmas.

Tolyn keliu trečiasis ažuolas (plane – objektas Nr. 3) (N54°34'48,2", E24°21'01,3") auga kelio V pusėje, 4,5 m apimties (1,3 m aukštyje), apie 3 m aukštyje šakojasi į tris kamienus. Kamienė ties ta vieta pūvant medžiui, formuojasi ertmė.

Tridupis. Sako važiuoja, tai tynai per kelią šuniukai perlekia, tuo keliu, tai suprask, jau velniukai. A dar [dabar] tai žmonės ažu velnių...²³

Ty vanduo eina, upeliukas. Vakarėlis buvo, mergos eina.

– Gal palydėt?

²² Šią pavadinimo formą pateikia ir *Lietuvos TSR upių ir ežerų vardynas* (V., 1963, p. 175).

²³ Pateikė Juozas Blaževičius, Miko, g. 1905 m., Gripiškėse. Užrašė V. Vaitkevičius 1993 m.

– Ne, nereikia.

Tai šiti (o tį ažuolai seni da dabar) paėmė, vieną reikštę in ažuolą pririšo, ir per kelią permetė reikštę, už šakų prikabino, o čia padarė čiučelą tokį, rankom išskėstom. Sako pakabino ir kaip tos mergos tik atajo arčiau, teij [tie] až to reikštės, ta čiūcela atsistoj... tai nulaidžia, tai nupuolė... tos atgal grįžo. Tai irgi pasirgo nuog to.

Jokių velnių nebuvo užtat.²⁴

Būdų miškas. Tai ten krašte buvo tokis ažuolas prie kelio, tep biskį lyg raistelis kokis, tai anksčiau vaidindavos. Tai ten inkėlė ažuolan šventą Joną – kryžių-smūtkelį tokį, stovylukį, iš medžio. Pašventino, tai bajidavo, važiuodavo, arkliai baidydavos labai, tai kokios šmėklos lyg matydavos.

Tai aš jau prisimenu, diedukas pasakodavo, lyg koks indubimas – kelias, miškas ir tie medžiai iš šono.²⁵

Šie būdingi pasakojimai apie vaiduoklius Tridupyje gali sudaryti klaidingą išpūdį, jog mitologinė vieta neturi nieko bendro su archeologiniu paveldu. 1935 m. Stakliškių mokytojo P. Sinkevičiaus duomenimis, „paliai [Tridupį] buvo rasta keli naujojo akmens amžiaus kirvukai“.²⁶ Toliau P. Sinkevičiaus duomenis papildė pasakojimas apie tai, jog „seniau, pasak žmonių, [čia] vaidėnėsi. Jei kas 12 val. važiuojas, tai būtinai į raistą įvažiuodavęs. Vėlai važiuojantieji matydavo baltas šmėklas po raistą bevaikščiojančias. Toje vietoje pastatė kryžių ir dabar nebesivaidena“.

Siūloma vertingam ir tam tikru požiūriu unikaliam gamtos ir kultūros objektui – Stakliškių (Guostelės) mitologinei vietai – suteikti teisinę apsaugą.

Užukalnis, Stakliškių sen.

Ažuolas su kiaurymėmis I

(pav. 20, nuotr. 50, 51)

Ažuolas žvalgytas gavus duomenų iš Prienų muziejaus darbuotojos Ritos Balsevičiūtės ir jai dalyvaujant.

Medis auga 0,75 km į R nuo kelio į Stakliškes atsišakojimo iš kelio Lielionys–Užuguostis, apie 0,23 km į Š nuo Seniavos Š sodybos, registruotos mitologinės vietos – Užukalnio alkakalnio P papėdėje, jį juosiančio lauko kelio P pusėje, 2 m atstumu nuo kelio (N54°35'59,2", E24°23'44,3").

²⁴ Pateikė Šimanskas, g. 1916 m. Šilėlyje. Užrašė V. Vaitkevičius 1993 m.

²⁵ Pateikė Domicelė Skarinskienė, Juozo, g. 1925 m. Stakliškėse. Užrašė V. Vaitkevičius 1993 m.

²⁶ Lietuvos žemės vardyno anketa. Lietuvių kalbos instituto Vardyno skyriaus fondai.

Ažuolas šešių, iš vieno kelmo išaugusių kamienų. Tarp jų ir aukščiau augančių šakų susidariusios net šešios kiaurymės (dabar vieną šaką vėjui atplėšus, liko pekios). Kamienai gana vienodo skersmens, svyruoja nuo 1,15 m iki 1,7 m. Kiaurymių dydis taip pat nevienodas. Bene mažiausia yra 45–50 cm aukščio, 8–10 cm pločio (ŠV pusėje), o didžiausia siekia 1,18 m aukštį ir 26 cm plotį (viduryje tarp kamienų).

R. Balsevičiūtės duomenimis, su šiuo ažuolu buvo susijusi senovinė apeiginė praktika gydyti ligas, lendant per kiaurymes arba traukiant per jas drabužius:

Vaclovas Bagdonavičius yra mano diedukas (mus augino), o jo brolis – Vytautas. Tai jie kalbėdami apie Sienakalnį ne kartą minėjo, jog medžiai su suaugimais turi ypatingų galių. Kad reikia pralįsti, o vaiką gali pratraukti.

Atseit anksti rytą [reikia], tik saulei tekant, prieš tekėjimą, bet kad su pirmomis saulės spinduliais. Nieko nekaltant, pasiruošus ateiti, ten nusirengti ir pratraukti drabužius. Vieną kartą [taip padaryti] ir pralįsti vieną kartą. Ir tada tuos rūbus vėl apsirengti ir nešioti, kad pasveiktum. Bet kokių sutrikimų – kad būtai visus metus sveikas, kad nelįstų ligos in tave.

Visais atžvilgiais unikaliai Užukalnio ažuolui būtina teisinė apsauga – reikia patikslinti Užukalnio alkakalnio teritoriją, ją nežymiai išplečiant P kryptimi.

Ažuolas su kiaurymėmis II

(pav. 20, nuotr. 52)

Ažuolas žvalgytas gavus duomenų iš Prienų muziejaus darbuotojos Ritos Balsevičiūtės ir jai dalyvaujant.

Medis auga 0,49 km į ŠR nuo kelio į Stakliškes atsišakojimo iš kelio Lielionys–Užuguostis, registruotos mitologinės vietos – Užukalnio alkakalnio V papėdėje, Guostės slėnyje, kairiajame upelio krante, apie 50 m atstumu nuo jo (N54°36'06,5", E24°23'27,2").

Ažuolas šešių, iš vieno lizdo išaugusių kamienų, kurių skersmuo svyruoja nuo 1,35 m iki 1,7 m. Apie 6 m aukštyje vieno iš kamienų šaka yra statmenai priaugusi prie gretimam kamienam.

Kitapus upelio gyvenantis Vytautas Mockevičius (78 m. amž., Užukalnyje) apie šį ypatingą medį nieko nežinojo.

Siūloma, kaip ir pirmojo ažuolo atveju, patikslinti Užukalnio alkakalnio teritoriją ir vertingųjų savybių sąrašą.

Vangai, Ašmintos sen.

Pilkapiai

(pav. 21, nuotr. 53, 54)

Žemėlapyje keturiais pilkapių ženklais pažymėtos vietos išsidėsto dideliame Kalvių miško masyve apie 1,2 km į PV nuo Nemuno kairiojo kranto, apie 1 km į P nuo kaimo P pakraščio. XIX a. pabaigoje tai būta didelio, atviro, apie 1 km ilgio (ŠV–PR kryptimi) pustomų smėlynų ruožo.

Plane numeriais 1, 3 ir 4 pažymėti objektai archeologinio susidomėjimo nekelia, nes ten lygiame, vietomis nežymiai banguotame reljefe tėra supustytų smėlio kopų ploteliai.

Tačiau antruoju pilkapių ženklu (plane – objektas Nr. 2) pažymėta ne mažiau kaip šešių Š–P kryptimi išsidėsčiusių smėlio sampilų grupė (N54°40'20,1", E24°05'34,7"). Labiausiai pilkapi primena Š gale esantis 5,5 m skersmens, 0,6–0,8 m aukščio sampilas, netgi su aplink išsidėsčiusių duobių-griovių žymėmis. Kiti sampilai yra santykinai kiek mažesnio skersmens (4–5 m), tačiau turi išraiškingą kūgiui artimą formą ir siekia net 1,5–1,7 m aukštį. Didelė ir ilga supustyta kopa tęsiasi labiau į V nuo aprašomos vietos.

Žvalgyba metalo ieškikliu žymesnių rezultatų nedavė, nes miško paklotėje ir po ja gausu sviedinių skeveldrų. Jų beieškant įsitikinta, jog paviršiuje anglių, kurios galėtų byloti apie jų degimą šioje vietoje, nėra.

Apie 0,1 km į ŠR nuo šių sampilų, pastebėtas pailgas ir žemas 7x14 m dydžio, 0,6–1 m aukščio sampilas, kurio R šonas išilgai prakastas nedideliu grioveliu (sena vaga?).

Pilkapiams siūloma suteikti teisinę apsaugą.

Dar vienas, kiek panašus, tačiau žymiai labiau deformuotų sampilų telkinys pastebėtas į Š–ŠR nuo aprašytosios vietos (N54°40'20,2", E24°05'54,0").

Reikalingi platesni tyrinėjimai.

Tariamasis pilkapis

(pav. 22)

Žemėlapyje pilkapių ženklu pažymėta vieta yra Kalvių miške, apie 0,5 km į R–ŠR nuo miško ŠV ribos (sutampa su Nemuno kilpų regioninio parko riba), apie 80 m nuo Nemuno kairiojo kranto. Nei šioje vietoje, nei artimiausioje jos aplinkoje nepastebėta nieko, kas primintų pilkapius. Faktinių duomenų apie jų buvimą nėra.

Šalčininkų r.

Buikos, Jašiūnų sen.

Radimvietė

(pav. 23, nuotr. 55–58)

Pirmą kartą ataskaitos autorius šią vietą aplankė 2006 m. birželį, t.y. praėjus maždaug pusmečiui ar metams po to, kai joje lobių ieškotojai rado dk Jogailos monetą ir ėmė jai ieškoti pirkėjo (nuotr. 58).

Būnant Jašiūnų apylinkėse 2008 m., nuspręsta dar kartą sugrįžti į Buikas ir atidžiau pažvalgyti radimvietę.

Ji yra 0,34 km į Š nuo kelio Jašiūnai–Turgeliai, 0,28 km į V nuo Buikų kaimo V pakraščio, Merkio kairiajame krante, upės kilpoje, seniai dirvonuojančiame lauke prie miško.

Lobių ieškotojų paliktoje tyrimų vietoje, atrodo, išsiskiria dviejų apie 1x5 m dydžio perkasų, orientuotų R–V kryptimi, vietos. Statmenai joms iš V pusės glaudžiasi dar dvi, galais sujungtos apie 2x5 m dydžio perkasos. Bet pastarosios ištirtos ne iki galo – nuėmus armenį, giliau pilka (maišyta) žemė nebuvo kasama.

Būdinga, jog minėtose perkasose, šalia slūgsančiose išmestų žemių krūvose ir teritorijoje aplink perkasas metalo ieškiklis fiksuoja palyginti daug signalų, daugiausia juodųjų metalų. Pavieniai čia rasti radiniai (žr. radinių sąrašą) yra būdingi sodybvietėms ir kaimavietėms. Beje, 2006 m. apsilankymo metu paviršiuje buvo surinkta gana daug žiestos keramikos, dalis jos – stipriai apdegusi (netrukus buvo perduota į LNM).

Radimvietės archeologinei vertei nustatyti reikalingi platesni žvalgomieji tyrimai.

Skubėtai, Šalčininkų sen.

Pilkapis

(pav. 24, nuotr. 59)

Žemėlapyje pilkapiro ženklų pažymėta vieta yra kaimo ŠR gale, 0,28 km į ŠR nuo kaimo tilto per Visinčią, kelio Skubėtai–Jašiūnai vingio V pusėje (senojo kelio trasos R pusėje), Bagdiunų sodybos PR pakraštyje. Tai R–V kryptimi pailga smėlio kalva apaugusi šimtametėmis pušimis (storiausia siekia net 3,15 m apimties).

Kazimir Bagdiun (69 m. amž., Skubėtuose) pasakoja, jog ši vieta esanti senovės laikų kapinynas (*magilnik*), kur prieš šimtą metų dar stovėjo vienas ar keli mediniai kryžiai. Mūsų

dėmesį patraukusią krūsninio pilkapio liekanas primenančią vietą K. Bagdiun ir jo žmona pavadino senų laikų kapčiumi (*starinnyj kopec*).²⁷ Šis pilkapis yra kalvos viršuje, kiek labiau iškilusioje jos dalyje. Ant pilkapiu R pakraščio auga šimtametė pušis. Iš akmenų sukrautas ir į pakraščius vietomis nuskleistas sampilas yra 6x7,5 m dydžio, 0,2–0,3 m aukščio. Iš PV, P ir PR tarytum matyti vietą juosiančio akmenų vainiko žymės.

Siūloma suteikti teisinę apsaugą.

Zavišonys, Šalčininkų sen.

Pilkapių vieta

(pav. 25, nuotr. 60)

Žemėlapyje dvylika pilkapių ženklų pažymėta vieta yra 1,5 km į PV nuo kelio Vilnius–Šalčininkai, laukuose tarp Zavišonių ir Gojaus kaimų, 0,15 km į P nuo aukštos įtampos elektros perdavimo linijos. Vakarinė pilkapių ženklais pažymėto ploto dalis patenka į dirbamų laukų plotą, rytinė – į mišką (jaunuolyną).

Pilkapių vietoje, rusvo, vietomis pilkšvo priesmėlio lauke pastebimi kiek iškilę buvusių akmenų krūsnų pagrindai (skersmenį sunku tiksliau pamatuoti). Akmenys nedideli, vidutiniški 10x15 cm, 10x20 cm dydžio, nesuskeldėję nuo ugnies. Žvalgyba metalo iešikliu žymesnių rezultatų nedavė. Metaliniai radiniai bylojo apie dirbant šią akmenuotą laukų vietą laužomą žemės ūkio techniką.

Jaunuolyno plote reljefas stipriai pakeistas – matyt, melioracijos metu ar įrengiant elektros perdavimo liniją.

Vietovėje galėjo būti iš akmenų sukrautų pilkapių, tačiau faktinei archeologinei vertei nustatyti išardytų krūsnų vietoje reikalingi žvalgomieji tyrinėjimai.

Švenčionių r.

Magūnai

Pilkapių vieta

(nuotr. 61)

2008 m. kovo mėn. Vilniaus lobių ieškotojų tarpe buvo pasiūlytas pirkti nemažas archeologinių dirbinių rinkinys. Paskelbta jų nuotrauka (nuotr. 61)²⁸ rodė, jog tai būta vienos radimvietės – degintinių kapų grupės, veikiausiai Rytų Lietuvos pilkapių areale.

²⁷ Pateikė Kazimir Bagdiun, g. 1939 m., Skubėtuose. Užrašė V. Vaitkevičius 2008 m.

²⁸ Šios ataskaitos autoriui pačią nuotrauką persiuntė Linas Tamulynas.

Nepatvirtintais duomenimis, šie radiniai buvo kilę iš dirbamo lauko prie Magūnų, Švenčionių r. Iš viso išgulti buvo siūlomi 8 kirviai (nuotraukoje matomi 7), ietigalių tarpe veikiausiai būta ornamentuotų skliautiniu raštu (E tipas; galbūt nuotraukoje jie nulenkтомis plunksnomis), be geležinių dirbinių, taip pat buvę rasta susilydžiusių žalvarinių papuošalų, tarp jų ir apyrankių. Šaltiniu tokioms lobių ieškotojų paieškoms galėjo tarnauti Archeologinis Vilniaus gubernijos žemėlapis.

Sekant minėtame šaltinyje nurodyta informacija („už 1 varsto į V nuo Magūnų yra pustomo smėlio kalnas, kuriame randama daug žmonių kaulų, taip pat randama geležinių kirvelių, žalvarinių durklų rankenų, daug puodų šukių“)²⁹ į vakarines Magūnų apylinkes buvo surengta nedidelė išvyka.

Išvykos metu, deja, be žymesnių rezultatų vizualiai ir metalo ieškikliu buvo žvalgyta pušynu apaugusi smėlio kalva, esanti 0,73 km į Š–ŠR nuo Kriauklės ežero Š galo, 0,39 km į PV nuo kelio Magūnai–Šeškynė. Netoli esančiose sodybose gyventojų nebuvo namuose.

Šeškynės kaimo gyventojai nieko negalėjo pasakyti apie tai, jog jų apylinkėse neseniai kas nors ko nors būtų ieškojęs su specialiais prietaisais (t.y. metalo ieškikliais). Kartu įsitikinta, jog laimei artimiausia, miške esanti Šeškynės pilkapių grupė (A 1122) lobių ieškotojų nebuvo sužalota.

Ateityje Magūnų apylinkėse reikia organizuoti nuodugnią archeologinių vietų paiešką.

Trakų r.

Albinava, Aukštadvario sen.

Pilkapiai

(pav. 26, nuotr. 62, 63)

Duomenų apie nežinomus pilkapius Aukštadvario regioninio parko Mergiškių miško rezervate suteikė šio parko direktorius Vaclovas Plegevičius. Archeologinė vieta žvalgyta jam dalyvaujant.

Pilkapiai yra į R nuo kaimo sodybų, 0,12 km į ŠR nuo kelio Aukštadvaris–Gedanonys, Aukštadvario g–jos 15 kvartalo 23 sklype (N54°36'14,3", E24°29'48,7"). Kompaktiška pilkapių grupė yra nedidelėje lomoje, kurią iš P juosia nedidelės kalvos ketera. Grupėje užfiksuoti 7 akmenų ir žemės sampilai, kurių skersmuo svyruoja nuo 4 iki 8,5 m, aukštis – nuo 0,3 m iki 1,2 m. Didžiausio pilkapio sampile žiojėja sena duobė, kas netiesiogiai rodo, jog vietos gyventojams praeityje galėjo būti žinomi pasakojimai apie nuošalioje miško vietoje paslėptus pinigus.

²⁹ Покровский Ф. В. *Археологическая карта Виленской губернии*. Вильно, 1893, с. 48 (№ 86).

Pilkapiams siūloma suteikti teisinę apsaugą.

Strėva, Sėmeliškių sen.

Pilkapis I

(pav. 27, nuotr. 64)

Visus duomenis apie nežinomus pilkapius Strėvos miške suteikė Aukštadvario parko direktorius Vaclovas Plegevičius. Jis dalyvavo ir žvalgymų metu.

Pilkapis I (plane – objektas Nr. 1) yra 0,92 km į ŠR nuo Strėvos ištakos iš Spindžiaus, apie 80 m į V nuo kelio Strėva–Panošiškės, Strėvos g–jos 21 kvartale, vidurinėje šlaito dalyje (N54°34'46,5", E24°42'22,9").

Sampilas pusrutulio formos, 4,8 m skersmens, 1 m aukščio, juosiamas 0,6 m pločio užslinkusio griovio.

Siūloma suteikti teisinę apsaugą.

Pilkapis II

(pav. 27, nuotr. 65)

Pilkapis II (plane – objektas Nr. 2) yra už 0,29 km į P nuo pirmojo, 0,75 km į Š–ŠR nuo Strėvos ištakos iš Spindžiaus, apie 0,14 km į V nuo kelio Strėva–Panošiškės, Strėvos g–jos 30 kvartale, kiek nuolaidėjančiame šlaite (N54°34'36,8", E24°42'21,5").

Sampilas 5,3 m skersmens, 1,5 m aukščio, juosiamas 1,3 m pločio, 0,35 m gylio griovio.

Siūloma suteikti teisinę apsaugą.

Pilkapis III

(pav. 27, nuotr. 66)

Pilkapis III (plane objektas Nr. 3 – klaida perskaičiuojant!) yra 0,5 km į Š nuo pirmojo, apie 0,15 km į PR nuo Strėvos kaimo P pakraščio, Strėvos g–jos 21 kvartale, šlaito viršutinėje dalyje (N54°35'02,3", E24°42'24,6").

Sampilas 5,2 m skersmens, 1,3 m aukščio, juosiamas 0,9 m pločio užslinkusio griovio.

Siūloma suteikti teisinę apsaugą.

Strėvininkai, Aukštadvario sen.*Pilkapis*

(pav. 28, nuotr. 67)

Duomenis apie Strėvininkų pilkapį suteikė Aukštadvario parko direktorius Vaclovas Plegevičius. Jis dalyvavo ir žvalgymų metu.

Pilkapis yra 0,15 km į R nuo kaimo kapinių, 50 m į Š nuo kelio į Mackantiškes atsišakojimo iš kelio Vilnius–Marijampolė, miško pakraštyje (N54°35'11,4", E24°36'01,2").

Sampilas 5,2x5,5 m dydžio, 1,2 m aukščio, juosiamas 1,3 m pločio, 0,3 m gylio griovio.

Siūloma suteikti teisinę apsaugą.

Ukmergės r.

Samantonys, Veprių sen.*Tariami pilkapiai*

(pav. 29)

Žemėlapyje pilkapio ženklų pažymėta vieta yra 0,5 km į ŠV nuo Korubio upelio pralaidos tarp Samantonių ir Gavėnionių kaimų, 0,24 km į R nuo Šventosios kairiojo kranto, Gelvonų g-jos 4 kvartale, aukštumos pakraštyje.

Praeityje buvęs pustomas smėlynas šiandien yra apsodintas pušimis. Reljefas lygus. Žvalgant metalo iešikliu, rasta tik pavienių šovinių tūtelių.

Topografiškai pilkapiams vieta tinkama, tačiau nėra faktinių jų buvimą patvirtinančių duomenų.

Varėnos r.

Čižiūnai, Valkininkų sen.*Tariami pilkapiai I*

(pav. 30, nuotr. 68, 69)

Žemėlapyje trim pilkapių ženklais pažymėta vieta yra 0,32 km į ŠR nuo kelio į Krūminius, atsišakojančio iš kelio Vilniaus–Lazdijai, 0,25 km į ŠV nuo Merkio dešiniojo kranto, kaimo PR pakraštyje.

Tai įvairaus dydžio smėlio kopų vietovė, kurios reljefas, kasant smėlį, stipriai deformuotas. Akivaizdu, jog archeologinę šios vietos vertę tegali sudaryti titinaginiai akmens amžiaus radiniai, jeigu ateityje jų būtų rasta.

Tariamieji pilkapiai II

(pav. 31)

Žemėlapyje pilkapio ženklu pažymėta vieta yra 0,5 km į R–ŠR nuo Gelužos upelio, apie 0,28 km į ŠR nuo Valkininkų kapinių, kelio Vilnius–Lazdijai ŠV pakelėje, pušyne.

Praeityje didelis pustomas smėlynas šiandien yra apaugęs pušimis. Reljefas nežymiai banguoja. Žvalgyba metalo ieškikliu žymesnių rezultatų nedavė.

Archeologinę šios vietos vertę tegali sudaryti titinaginiai akmens amžiaus radiniai, jeigu ateityje jų būtų rasta

Mielupiai, Matuizų sen.

Tariamieji pilkapiai I

(pav. 32)

Žemėlapyje keturių pilkapių ženklais pažymėta vieta yra tarp Mielupių ir Urkionių, 1,3 km į V nuo Urkionių kaimo kapinių, 1,1 km į ŠV nuo kelio į Krūminius, atsišakojančio iš kelio Vilnius–Lazdijai.

Praeityje didelio smėlyno (žemyninių kopų) vietoje šiandien auga pasodintas miškas. Žvalgyba metalo ieškikliu rezultatų nedavė.

Ne archeologinė vieta.

Tariamieji pilkapiai II

(pav. 33, nuotr. 70)

Dar du pilkapio ženklai žemėlapyje žymi vietovę apie 0,7 km į PV–V nuo Urkionių kaimo kapinių, 0,5 km į Š–ŠR nuo pirmųjų tariamų Mielupių pilkapių, to paties miško masyvo P pakraštyje.

Reljefas nežymiai banguoja. Žvalgyba metalo ieškikliu rezultatų nedavė.

Ne archeologinė vieta.

IŠVADOS

2008 m. archeologinių žvalgymų projektas Alytaus, Kauno ir Vilniaus apskrityse apėmė 1891–1907 m. parengto topografinio vakarinių Rusijos imperijos gubernijų žemėlapiu M 1: 21 000 analizę ir jame pažymėtų pilkapių žvalgymus natūroje. Taip pat buvo žvalgyti kiti archeologijos ir mitologijos objektai, duomenų apie kuriuos gauta ekspedicijos metu.

Iš viso žvalgytos 28 administracinės vietovės, jose – 52 vietos ir (arba) objektai. Teisinę apsaugą siūloma suteikti 13 pilkapių grupių, pavienių pilkapių arba pilkapių vietai (Albinava, Intuponys, Naravai, Nemaitonys, Rumšiškės, Skubėtai, Strėva (trys), Strėvininkai, Vangai, Vidnopolis, Zabarija) ir 1 plokštiniam kapinynui, kuriam reikia patikslinti teritorijos ribas (Meškučiai). Teritorijos ribas ir (arba) vertingąsias savybes taip pat reikia patikslinti vienai pilkapių vietai (Skaruliai), alkakalniui (Užukalnis) ir kulto vietai (Intuponys).

Teisinę apsaugą siūloma suteikti 4 mitologinėms vietoms (Baudėjos, Geruliai, Intuponys, Stakliškės (Guostelė)).

Platesni archeologiniai žvalgomieji tyrimai reikalingi 6 vietose (Buikos, Grabijolai, Pašulių miškas, Rumšiškių miškas, Rusiai, Zavišonys). Daugiau duomenų siektina surinkti apie Magūnų pilkapių vietą ir žvalgymus tęsti.

Artimiausioje ateityje būtina nustatyti Aukštadvario krašto miškuose išlikusių krūšnių ir pylimų (senovės žemdirbystės laukų struktūrų?) chronologiją ir archeologinę vertę.

1891–1907 m. Rusijos imperijos topografinis žemėlapis M 1: 21 000 archeologinės informacijos suteikė 9 atvejais (Grabijolai, Naravai, Rusiai, Skaruliai, Skubėtai, Vangai, Vidnopolis, Zabarija, Zavišonys), jame buvo tiksliai pažymėta ir 1970-aisiais sunaikinto Vaidaugų alkakalnio vieta. Taigi tiek šio kartografinio šaltinio tolesni tyrimai, tiek kitų XIX a. – XX a. pirmos pusės žemėlapių analizė GIS aplinkoje, gautų rezultatų tikrinimas natūroje, yra iki šiol mažai panaudota, bet perspektyvi archeologinių žvalgymų kryptis. Ateityje ją būtina plėtoti tiek metodologine prasme, tiek plečiant tyrimų lauką iš Rytų Lietuvos į kitus regionus.

Dr. Vykintas Vaitkevičius

2009-04-14

RADINIŲ SĄRAŠAS

Zabarijos (Kryžkelio) pilkapių vieta (Elektrėnų sav.)

Paviršius, lauko kvadratas A

1 (24*). Pentinas, geležinis, 7,8x7,9 cm dydžio, vienu nulūžusiu galu. Lankelis 0,8 cm pločio (ties spygliu), pusapvalio pjūvio. Spygliys 0,8x0,9 cm dydžio prie pagrindo, 2,5 cm ilgio. Galimas dalykas, ant šio spyglio dar buvo užsriegta papildoma dalis. *Nuotr. 2: 1.*

2 (25). Peilis, įtveriamasis, geležinis, 10,1 cm ilgio, 0,25 cm storio kriaunomis. Ašmenys perdegę, įtvaros galas nulūžęs. *Nuotr. 2: 2.*

3 (26). Apyrankės, trikampio pjūvio, žalvarinės, pusė, deformuota ugnyje, 2,5x6,5 cm dydžio, ornamentuota. *Nuotr. 3: 1-3.*

4 (27). Apyrankės, trikampio pjūvio, žalvarinės, pusė, deformuota ugnyje, 2,4x7,1 cm dydžio, ornamentuota (per vidurį žymūs kalnelių su trim rutuliukais motyvai). *Nuotr. 3: 1-3.*

5 (28). Apyrankės, trikampio pjūvio, žalvarinės, fragmentas, deformuotas ugnyje, 2,1x5,2 cm dydžio. *Nuotr. 3: 1-3.*

6 (29). Apyrankės, trikampio pjūvio, žalvarinės, fragmentas, deformuotas, apsilydęs, 2,7x3,2 cm dydžio, ornamentuotas.

7 (30). Segės, pasaginės, žalvarinės, daugiakampio lankelio fragmentas, 2,9 cm ilgio. Apsilydęs. *Nuotr. 3: 7.*

8 (31). Apkalas, diržo, žalvarinis, išžesto trikampio formos, 2,2x4,5 cm dydžio, su 3 kniedėmis, pakraščiais ornamentuotas trikampaiais. Kilpelė nulūžusi. *Nuotr. 7: 4.*

9 (32). Apkalo, diržo, žalvarinio, išžesto trikampio formos, 3,7 cm ilgio fragmentas, su viena kniede, pakraščiais ornamentuotas trikampaiais. Kilpelė perlūžusi. *Nuotr. 7: 5.*

10 (33). Liežuvėlio, žalvarinio, segės, pasaginės, fragmentas – deformuota apvija, ornamentuota trikampaiais. 2x2,9 cm dydžio.

11 (34). Karolio, įvijinio, žalvarinio, deformuotas fragmentas. Karolio būta apie 1,2–1,5 cm skersmens. *Nuotr. 7: 9.*

12 (35). Dirbinio, nenustatytos paskirties, žalvarinio, ornamentuoto, su kilpele, fragmentas. 1,2x2,9 cm dydžio. Ne archeologinis?

13 (36). Dirbinio, nenustatytos paskirties, susilydžiusio, spalvoto metalo (švino?) fragmentas. 1,5x3,1 cm dydžio. *Nuotr. 7: 2.*

(Neinv.)

Dirbinys, geležinis, nenustatytos paskirties, pagamintas iš 0,7x0,8 cm dydžio juostelės. Sukorodavęs. Veikiausiai ne archeologinis?

Susilydžiusių žalvarinių papuošalų gabalai (196 g)

Paviršius, lauko kvadratas A+

14 (37). Peilis, įtveriamasis, geležinis, 10,3 cm ilgio (nulūžęs įtvaros galas). Kriaunos siekia 0,45 cm storį. *Nuotr. 4: 8.*

15 (38). Peilio, įtveriamojo, geležinio, 7,3 cm ilgio fragmentas (nulūžęs įtvaros galas ir ašmenų smaigalys). Kriaunos 0,4 cm storio. Perdegęs. *Nuotr. 4: 7.*

* Tai tęstinė Zabarijos (Kryžkelio) pilkapių vietos paviršiuje surinktų radinių numeracija.

16 (39). Laužtukas, žašlų (?), geležinis, 14,1 cm ilgio, simetriškas. Tvirtinimo plokštuma 2,2x3,2 cm dydžio. *Nuotr. 4: 1.*

17 (40). Grandis, diržo (?), geležinė, 2,2 cm skersmens, iš 0,25x0,3 cm dydžio juostelės. Perdegusi. *Nuotr. 4: 6.*

18 (41). Grandies, diržo (?), geležinės, 2,5 cm skersmens, fragmentas. Iš 0,3 cm skersmens vielos. *Nuotr. 4: 5.*

19 (42). Liežuvėlis, sagties, geležinis, 4,8 cm ilgio, perdegęs. *Nuotr. 4: 4.*

20 (43). Liežuvėlio, sagties, geležinės, 2,8 cm ilgio fragmentas. *Nuotr. 4: 2.*

21 (44). Ašelės, nežinomo dirbinio, geležinės, 2,2 cm ilgio fragmentas. Perdegęs. *Nuotr. 4: 3.*

22 (45). Apyrankės, trikampio pjūvio, išgaubtos, žalvarinės, fragmentas, deformuotas, 6,1 cm ilgio, 3,7 cm pločio (ties galu). Ornamentuota susikertančių ir rombų geometrinį raštą sudarančių linijų ornamentu. *Nuotr. 6.*

23 (46). Apyrankės, trikampio pjūvio, žalvarinės, galo fragmentas (iš dviejų dalių), deformuotas ugnyje, 9 cm ilgio, ornamentuotas. *Nuotr. 7.*

24 (47). Apyrankės, įvijinės (?), žalvarinės, lankelio fragmentas, 0,9x2,65 cm dydžio, trikampio pjūvio, nežymiai išgaubtas. *Nuotr. 7.*

25 (48). Segės, pasaginės, žalvarinės, daugiakampio pjūvio lankelio fragmentas. 0,95x4,1 cm dydžio. *Nuotr. 7.*

26 (49). Segės, pasaginės, cilindriniais galais, žalvarinės, pusė. 3,9x4,3 cm dydžio, trikampio pjūvio lankeliu. *Nuotr. 3: 4.*

27 (50). Segės, pasaginės, daugiakampiais galais, žalvarinės, 3,3 cm ilgio fragmentas. *Nuotr. 3: 9.*

28 (51). Segės, pasaginės, daugiakampis galas, žalvarinis, 1,1x1,1 cm dydžio, 0,8 cm aukščio. *Nuotr. 3: 8.*

29 (52). Antkaklės (?), žalvarinės, galas, 4,7 cm ilgio, užriesta kilpele. Trikampio pjūvio lankeliu. *Nuotr. 3: 6.*

30 (53). Kabutis, suploto varpo formos, žalvarinis, 2,1 cm skersmens, 0,6 cm aukščio, su skylute. *Nuotr. 12.*

31 (54). Antkaklės, vytinės, žalvarinės, suvytos iš 3 vielų, 3 cm ilgio apdegęs fragmentas. 0,9 cm skersmens. *Nuotr. 3: 13*

32 (55). Antkaklės, vytinės, žalvarinės, suvytos iš 2 vielų, 3,2 cm ilgio ugnyje deformuotas fragmentas. 0,8 cm skersmens. *Nuotr. 3: 14*

33 (56). Antkaklės, vytinės, žalvarinės, suvytos iš 2 vielų, 4,2 cm ilgio galo (?) fragmentas. Deformuotas ugnyje. 0,8 cm skersmens. *Nuotr. 3: 11.*

34 (57). Antkaklės (?), tordiruotos, žalvarinės, 3,3 cm ilgio lankelio fragmentas. 0,55 cm skersmens. *Nuotr. 3: 10.*

35 (58). Papuošalo, nenustatyto, žalvarinio, 4,4 cm ilgio lankelio fragmentas, deformuotas ugnyje.

36 (59). Papuošalo, nenustatyto, žalvarinio ir spalvoto metalo, 4,2 cm ilgio lankelio fragmentas, deformuotas ugnyje.

(Neinv.)

Susilydžiusių žalvarinių papuošalų gabalai (85 g)

Paviršius, lauko kvadratas A++

37 (60). Pjautuvo, geležinio, 23,5 cm ilgio fragmentas. Įtvara – 8,7 cm ilgio, ašmenys 2,5 cm pločio, kriaušės – 0,4 cm. *Nuotr. 5*

Paviršius, lauko kvadratas B

38 (61). Peilio, įtvėriamojo, geležinio, 8,4 cm ilgio fragmentas (nulūžęs įtvėros ir ašmenų smaigalys). Įlenktas plūgo (?). *Nuotr. 8: 3.*

39 (62). Apyrankės, trikampio pjūvio, žalvarinės, galas, deformuotas ugnyje, ornamentuotas. 2,4x3,5 cm dydžio. *Nuotr. 8: 1.*

40 (63). Apkalas, diržo (?), žalvarinis, su 2 kniedėm, 1,9x1,9 cm dydžio, pakraščiais ornamentuotas trijų lygiagrečių linijų ornamentu. *Nuotr. 8: 2.*

(Neinv.)

Susilydžiusių žalvarinių papuošalų gabalai (25 g).

**Meškučių kapinynas
(Kaišiadorių r.)**

Telkinys 1

1. Apyrankės, juostinės, galo fragmentas, 3,8 cm ilgio, 0,85-1 cm pločio, ornamentuotas 2 rutuliukų eilėmis. *Nuotr. 15: 1*

2. Apyrankės, trikampio pjūvio, skardinės, 3,6x3,8 cm dydžio fragmentas. *Nuotr. 15: 2*

3. Apyrankės, trikampio pjūvio, skardinės, galo fragmentas, 5 cm ilgio, su ornamentu žymėmis ir nežinomos kilmės skylute (sulūžęs per lenkimą). *Nuotr. 15: 3*

4. Apyrankės, juostinės, galo fragmentas, apsilydęs, 3,1 cm ilgio, su ornamentu žymėmis. *Nuotr. 15: 4*

5. Apyrankės, įvijinės, fragmentas, 2,7 cm ilgio. *Nuotr. 15: 5*

6. Antkaklės, rombo pjūvio lankeliu, į galą siaurėjantis, sulenktas pusiau, 5,6 cm ilgio fragmentas. *Nuotr. 15: 6*

7. Antkaklės, vytinės, apsilydęs lankelio fragmentas, 5 cm ilgio, 0,8 cm skersmens. Iš 3 vielių? *Nuotr. 15: 7*

8. Žvangutis, 2 cm aukščio, lieta kilpele, horizontaliom linijom ornamentuota 1,5 cm skersmens galvute su I formos įpjova ir akmenėliu. *Nuotr. 15: 8*

9. Žiedo? išplatinta priekine dalimi, žalvarinio, deformuotas fragmentas su ornamentu žymėmis. 2,8 cm ilgio, nulūžęs per priekinę dalį. *Nuotr. 15: 9*

10. Kniedė, geležinė, daugiabriaunė, sulinkusi, 1,4 cm ilgio, 0,3 cm skersmens.

11. Papuošalo, nežinomo tipo, 2 besijungiantys fragmentai. Papuošalas skardinis, vienu atriestu galu ir priešakine lygia, pakraščiais ornamentuota plokštuma. *Nuotr. 19*

12. Papuošalo, nežinomo tipo, 1,8x1,9 cm dydžio apsilydęs fragmentas.

13. Dirbinio, nežinomos paskirties (liežuvelio?), geležinio, 2,1 cm ilgio į galą nežymiai išplotas fragmentas.

(Neinv.)

12 vnt. susilydžiusių žalvarinių dirbinių liekanų ir fragmentų (svoris – 91 g).

Telkinys 2

14. Balnakilpė, geležinė, 12,7 cm aukščio, 13,8 cm pločio, išgaubta 3,8 cm pločio pamina, plokščiu 0,8 cm storio lankeliu ties pamina pasibaigiančiu dviem nedidelėm ataugėlėm. Lankelio viršuje – 1,8 cm pločio išpjova dirželio padėčiai fiksuoti. Dirbinys perdegęs. *Nuotr. 20.*

15. Antkaklės, vytinės, lankelio fragmentas, 4,6 cm ilgio, 0,6 cm skersmens. Iš 3 vielų. *Nuotr. 18: 15.*

16. Antkaklės, apskrito pjūvio lankeliu apsilydęs 5 cm ilgio, 0,5 cm skersmens fragmentas. *Nuotr. 18: 16.*

17. Apyrankės, trikampio pjūvio, apsilydžiusio, pynimo raštu ornamentuoto galo 1,5x2,8 cm dydžio fragmentas. *Nuotr. 18: 17.*

18. Žiedas, žalvarinis, išplatinta priekine dalimi, užkeistais galais, 2,2x2,3 cm dydžio. Ornamentuotas? *Nuotr. 18: 18.*

19. Dirbinio, geležinio, nežinomos paskirties, 0,7x4,4 cm dydžio juostelės fragmentas. Ne archeologinis?

5 vnt. susilydžiusių žalvarinių dirbinių liekanų (svoris – 16 g).

Telkinys 3

20. Apkalo, geležinio, T formos, 1,7x3,2 cm dydžio fragmentas su dviem kniedėm. *Nuotr. 16: 20.*

21. Yla, geležinė, 10,8 cm ilgio, įskilusiu smaigaliu, sukorodavusia įtvara. *Nuotr. 16: 21.*

22. Antkaklės, vytinės, 2,3 cm ilgio lankelio apsilydęs fragmentas. Iš 3 vielų.

23. Buoželė, kalavijo, žalvarinė, 6 cm ilgio, 1,7 cm pločio, 1,3 cm aukščio, ornamentuota ažūrinių apskritimų su kryželiais imitacija. Skylė – 0,6x1,7 cm dydžio. Dirbinys apsilydęs ugnyje. Nuo kuršių tipo? kalavijo. *Nuotr. 16, 17*

24. Balnakilpė, geležinė, 10,5 cm aukščio (deformuota-įlenkta pamina), 14 cm pločio, tiesia 3,7 cm pločio nežymiai profiliuota (iškili siūlė išorėje) pamina. Lankelis apskrito pjūvio, 1,1 cm skersmens. Lankelio viršuje – 1,2x1,7 cm dydžio, nežymiai deformuota skylė dirželiui įverti. Dirbinys perdegęs. *Nuotr. 21.*

3 vnt. susilydžiusių žalvarinių dirbinių liekanų (svoris – 17 g).

Telkinys 4

25. Antkaklės, vytinės, žalvarinės, 5,9 cm ilgio galo, pasibaigiančio dviem plokštelėm ir kūgeliu (nulūžęs), fragmentas. Antkaklė 0,8 m skersmens, iš 3 vielų. *Nuotr. 22*

1 vnt. susilydžiusio žalvarinio dirbinio liekanų (svoris – 3 g).

Buikų radimvietė (Šalčininkų r.)

Titnago radiniai

1. Skeltės, titnago, 1,1x2,1 cm dydžio vidurinė dalis. Degus?

Sodybvietė

1. Peilio, geležinio, fragmentas, 5,3 cm ilgio (įtvara – 2,6 cm). Sukorodavęs.

2. Yla(?), geležinė, keturkampio pjūvio, 7,1 cm ilgio. Sukorodavusi.

3. Vinutė, geležinė, kalvio darbo, dekoratyvinė, 1,2 cm ilgio.

4. Nežinomo dirbinio, geležinio, fragmentas, 2,8 cm ilgio, išplotu galu ir skylute jame.

KARTOGRAFINĖS MEDŽIAGOS SĄRAŠAS (pav. 1–33)

Alytaus r.

1. Jurkionys, Alovės sen., Alytaus r.

Pilkapio lokalizacija ir kartografinės medžiagos sulyginimas

2. Vaidaugai, Punios sen., Alytaus r.

Šventkalnio lokalizacija ir kartografinės medžiagos sulyginimas

Elektrėnų sav.

3. Grabijolai, Kazokiškių sen., Elektrėnų sav.

Pilkapių vietos lokalizacija ir kartografinės medžiagos sulyginimas

4. Zabarija (Kryžkelis), Kazokiškių sen., Elektrėnų sav.

Pilkapių vietos lokalizacija ir kartografinės medžiagos sulyginimas

5. Zabarija (Kryžkelis), Kazokiškių sen., Elektrėnų sav.

2007 m. lapkričio mėn. rastų radinių paplitimo schema

Jonavos r.

6. Baltromiškė, Upninkų sen., Jonavos r.

Pilkapių lokalizacija ir kartografinės medžiagos sulyginimas

7. Bartoniai, Dumsių sen., Jonavos r.

Pilkapių lokalizacija ir kartografinės medžiagos sulyginimas

8. Skaruliai, Jonavos m. dalis

Pilkapių lokalizacija ir kartografinės medžiagos sulyginimas

9. Vidnopolis, Upninkų sen., Jonavos r.

Pilkapių lokalizacija ir kartografinės medžiagos sulyginimas

Kaišiadorių r.

10. Dovainonys, Rumšiškių sen., Kaišiadorių r.

Pilkapio lokalizacija ir kartografinės medžiagos sulyginimas

11. Meškučiai, Kruonio sen.

Kapinyno lokalizacija ir kartografinės medžiagos sulyginimas

12. Rečionys, Kaišiadorių sen.

Pilkapio lokalizacija ir kartografinės medžiagos sulyginimas

13. Rumšiškės

Pilkapių ir radimvietės lokalizacija, kartografinės medžiagos sulyginimas

14. Rusiai, Palomenės sen.

Pilkapių lokalizacija ir kartografinės medžiagos sulyginimas

15. Vilūnai, Kruonio sen.

Pilkapių lokalizacija ir kartografinės medžiagos sulyginimas

Prienų r.

16. Baudėjos ir Geruliai, Stakliškių sen.

Šaltinio ir ažuolo lokalizacija ir kartografinės medžiagos sulyginimas

17. Intuponys (Sutrukas, Seniava), Stakliškių sen.

Akmenų su įdubomis ir pilkapiu lokalizacija bei kartografinės medžiagos palyginimas

18. Naravai, Balbieriškio sen.

Pilkapių lokalizacija ir kartografinės medžiagos sulyginimas

19. Stakliškės

Ažuolų lokalizacija ir kartografinės medžiagos sulyginimas

20. Užukalnis, Stakliškių sen.

Ažuolų lokalizacija ir kartografinės medžiagos sulyginimas

21. Vangai, Ašmintos sen.

Pilkapių lokalizacija ir kartografinės medžiagos sulyginimas

22. Vangai, Ašmintos sen.

Pilkapio lokalizacija ir kartografinės medžiagos sulyginimas

Šalčininkų r.

23. Buikos, Jašiūnų sen.

Radimvietės lokalizacija ir kartografinės medžiagos sulyginimas

24. Skubėtai, Šalčininkų sen.

Pilkapio lokalizacija ir kartografinės medžiagos sulyginimas

25. Zavišonys, Šalčininkų sen.

Pilkapių lokalizacija ir kartografinės medžiagos sulyginimas

Trakų r.

26. Albinava, Aukštadvario sen.

Pilkapių lokalizacija ir kartografinės medžiagos sulyginimas

27. Strėva, Sėmeliškių sen.

Pilkapių lokalizacija ir kartografinės medžiagos sulyginimas

28. Strėvininkai, Aukštadvario sen.

Pilkapio lokalizacija ir kartografinės medžiagos sulyginimas

Ukmergės r.

29. Samantonys, Veprių sen.

Pilkapių lokalizacija ir kartografinės medžiagos sulyginimas

Varėnos r.

30. Čižiūnai, Valkininkų sen.

Pilkapių lokalizacija ir kartografinės medžiagos sulyginimas

31. Čižiūnai, Valkininkų sen.
Pilkapių lokalizacija ir kartografinės medžiagos sulyginimas

32. Mielupiai, Matuizų sen.
Pilkapių lokalizacija ir kartografinės medžiagos sulyginimas

33. Mielupiai, Matuizų sen.
Pilkapių lokalizacija ir kartografinės medžiagos sulyginimas

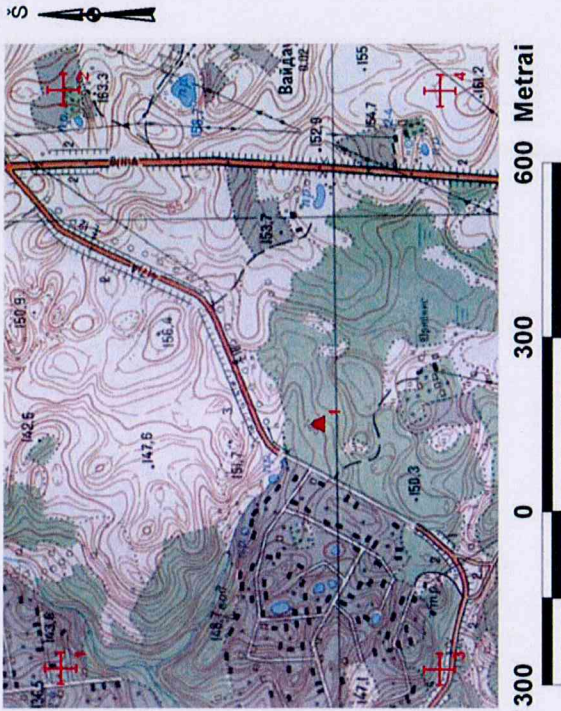
FOTONUOTRAUKŲ SĄRAŠAS

1. Zabarija (Kryžkelis). Pilkapių vieta iš P–PR pusės.
2. Zabarija (Kryžkelis). Geležiniai radiniai iš lauko kvadrato A (numeracija atsitiktine eilės tvarka).
3. Zabarija (Kryžkelis). Žalvariniai radiniai iš lauko kvadratų A ir A+
4. Zabarija (Kryžkelis). Geležiniai radiniai iš lauko kvadrato A+
5. Zabarija (Kryžkelis). Pjautuvas iš lauko kvadrato A++
6. Zabarija (Kryžkelis). Apyrankės fragmentas iš lauko kvadrato A+
7. Zabarija (Kryžkelis). Spalvotų metalų radiniai iš lauko kvadratų A ir A+
8. Zabarija (Kryžkelis). Radiniai iš lauko kvadrato B
9. Bartoniai. Spėjamas pilkapis iš R (plane – objektas Nr. 1).
10. Bartoniai. Pilkapių vieta iš R–ŠR (plane – objektas Nr. 2).
11. Skaruliai. Pilkapių vieta (objektas Nr. 3) iš V.
12. Vidnopolis. Spėjamas pilkapis (didysis) iš V.
13. Vidnopolis. Spėjamas pilkapis (vienas iš suplokštėjusių) iš V.
14. Meškučiai. Kapinyną supantis kraštovaizdis (Nemuno slėnis). Kapinynas – mišku apaugusio šlaito viršuje. Vaizdas iš PR.
15. Meškučiai. Paviršiaus radiniai (numeracija atitinka radinių sąrašo eilės tvarką).
16. Meškučiai. Paviršiaus radiniai.
17. Meškučiai. Kalavijo buoželė (rad. sąrašė – Nr. 23).
18. Meškučiai. Paviršiaus radiniai.
19. Meškučiai. Papuošalas, nenustatyto tipo (rad. sąrašė – Nr. 11).
20. Meškučiai. Balnakilpė (rad. sąrašė – Nr. 14).
21. Meškučiai. Balnakilpė (rad. sąrašė – Nr. 24).
22. Meškučiai. Antkaklės fragmentas (rad. sąrašė – Nr. 25).
23. Meškučiai. Paviršiaus radiniai, saugomi privačiai (nuotrauka iš interneto).
24. Nemaitonys. Pilkapis iš P.
25. Pašuliai. Kirvis, saugomas privačiai.
26. Pašuliai. Kirvis, saugomas privačiai.
27. Rumšiškės. Radimvietė (apkasas) iš V.
28. Rumšiškės. Degintiniai kaulai radimvietėje.
29. Rumšiškių radimvietė. E tipo ietigalis ornamentuota įmova.
30. Rumšiškių radimvietė. Peiliai.
31. Rumšiškės. Vienas iš pilkapių iš PR.
32. Rusiai. Kopa iš V (plane - objektas Nr. 1).
33. Rusiai. Kopa iš R (plane - objektas Nr. 2).
34. Rusiai. Spėjami pilkapiai iš V.
35. Baudėjos. Šaltinis iš ŠR.
36. Geruliai. Ažuolas iš P.
37. Geruliai. Ažuolas iš R.
38. Intuponys (Sutrukas). Akmuo su įduba (plane – objektas Nr. 1).
39. Intuponys (Sutrukas). Akmens įduba.
40. Intuponys (Sutrukas). Viena iš krūsnių prie akmens su įduba.
41. Intuponys (Sutrukas). Pilkapis iš PV.
42. Intuponys (Sutrukas). Pilkapio sampilo detalė.
43. Intuponys (Seniava). „Kulto vieta“ su akmeniu su įduba iš V.
44. Intuponys (Seniava). „Kulto vieta“ su akmeniu su įduba iš R.
45. Intuponys (Seniava). „Kulto vietoje“ surastas antrasis akmuo su įduba.

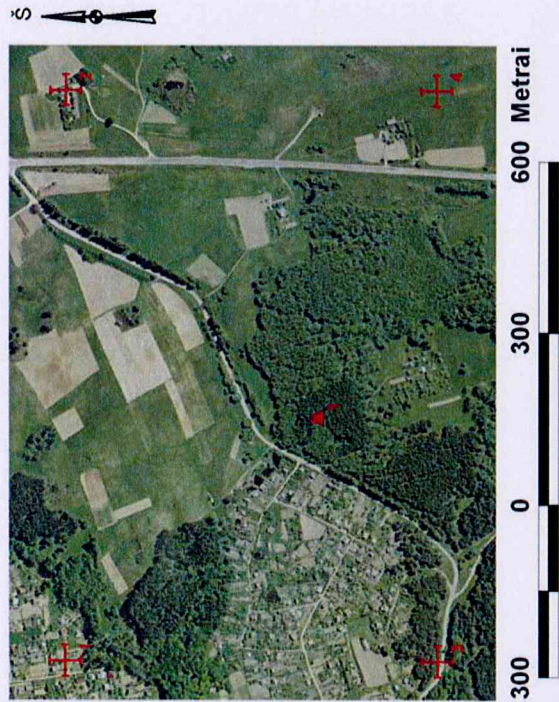
46. Intuponys (Seniava). „Kulto vietoje“ viena iš krūsnių.
47. Naravai. Spėjamas pilkapis iš ŠV (plane – objektas Nr. 1).
48. Naravai. Pilkapis iš ŠR (plane – objektas Nr. 2).
49. Stakliškės. Vienas iš Tridupio ažuolų iš P (plane – objektas Nr. 1).
50. Užukalnis. Pirmasis ažuolas suaugusiomis šakomis iš V (plane – objektas Nr. 1).
51. Užukalnis. Pirmasis ažuolas suaugusiomis šakomis iš Š (plane – objektas Nr. 1).
52. Užukalnis. Antrasis ažuolas suaugusiomis šakomis (plane – objektas Nr. 2).
53. Vangai. Vienas iš pilkapių (plane – objektas Nr. 2).
54. Vangai. Vienas iš pilkapių (plane – objektas Nr. 2).
55. Buikos. Radimvietė iš PR.
56. Buikos. Neužkasta lobių ieškotojų perkasa radimvietėje.
57. Buikos. Neužkasta lobių ieškotojų perkasa radimvietėje.
58. Buikos. Dk Jogailos moneta (nuotrauka iš interneto).
59. Skubėtai. Pilkapis iš PV.
60. Zavišonys. Pilkapių vieta iš V (plane – objektas Nr. 1).
61. Magūnai. Radiniai iš pilkapių vietos (nuotrauka iš interneto).
62. Albinava. Vienas iš pilkapių.
63. Albinava. Duobė viename iš pilkapių.
64. Stėva. Pirmasis pilkapis (plane – objektas Nr. 2).
65. Stėva. Antrasis pilkapis (plane – objektas Nr. 3).
66. Stėva. Trečiasis pilkapis (plane – objektas Nr. 1).
67. Strėvininkai. Pilkapis iš P.
68. Čižiūnai. Kopų masyvas iš R (plane – objektas Nr. 2).
69. Čižiūnai. Kopų masyvo pakraštys iš R (plane – objektas Nr. 1).
70. Mielupiai. Kopus iš R (plane – objektas Nr. 2).



1900 m. nuotraukos 1 : 21 000 mastelio topografinio žemėlapio fragmentas



1986 m. nuotraukos 1 : 10 000 mastelio topografinio žemėlapio fragmentas

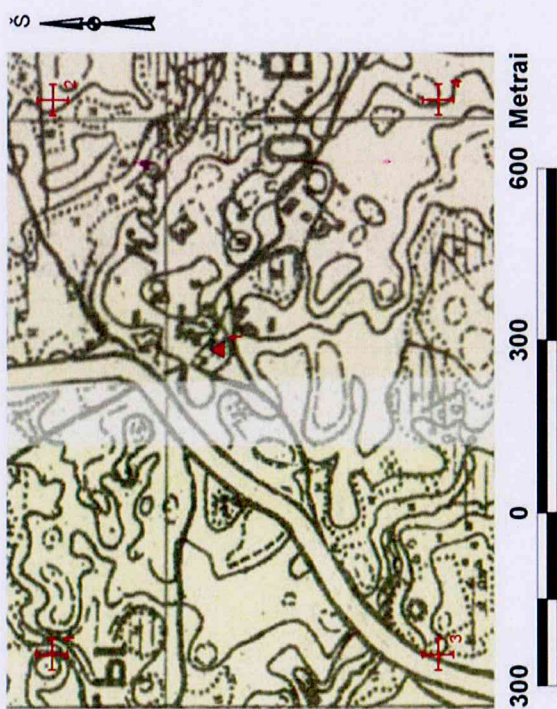


2005 m. ortofoto nuotrauka masteliu 1 : 10 000

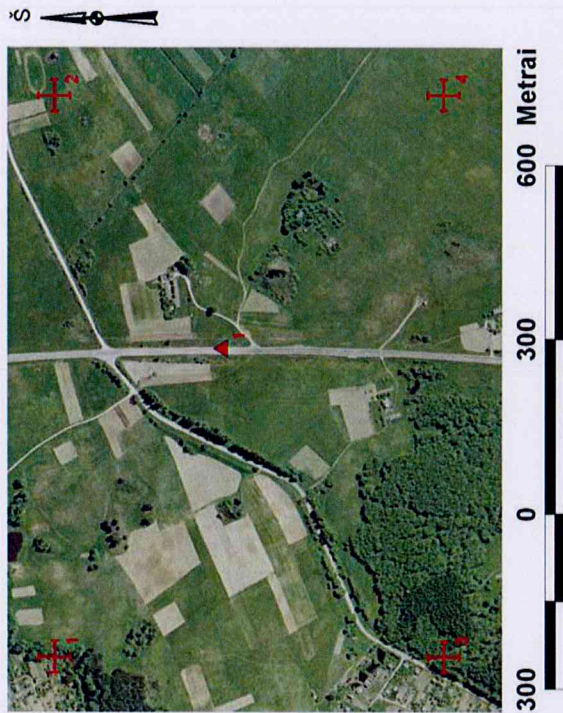
**Alytaus r., Alovės sen., Jurkionių k.
Alytaus urėdija, Alytaus g–ja, kvartalas 138, skl. 7**

Pavadinimas	LKS x koordinatė	LKS y koordinatė
▲ Objektas Nr. 1	0507183	6032437
Taškas-Nr.1	0506768	6032870
Taškas-Nr.2	0507746	6032869
Taškas-Nr.3	0506767	6032230
Taškas-Nr.4	0507744	6032230

41
pav. 1



1891 m. nuotraukos 1 : 21 000 mastelio topografinio žemėlapio fragmentas



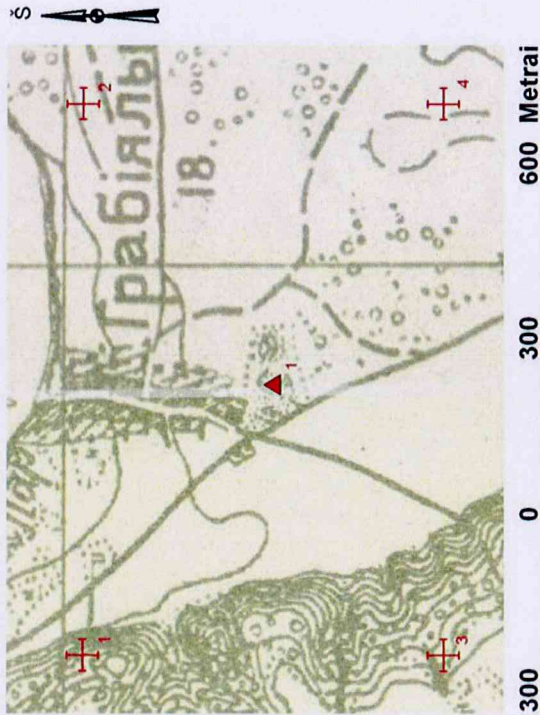
2005 m. ortofoto nuotrauka masteliu 1 : 10 000



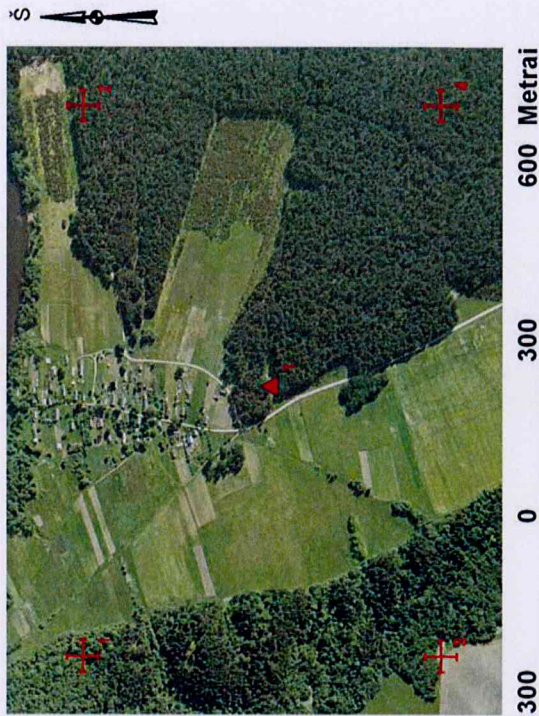
1986 m. nuotraukos 1 : 10 000 mastelio topografinio žemėlapio fragmentas

Alytaus r., Punios sen., Vaidaugų k.

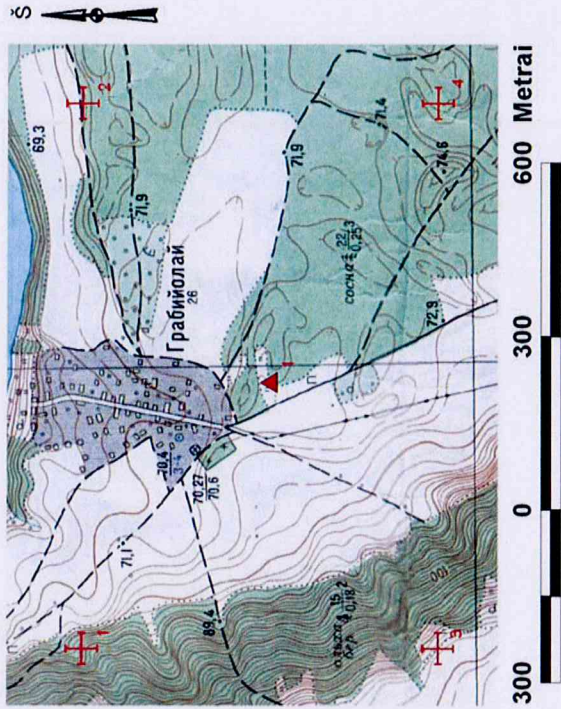
Pavadinimas	LKS x koordinatė	LKS y koordinatė
▲ Objektas Nr. 1	0507628	6032775
Taškas-Nr.1	0507108	6033060
Taškas-Nr.2	0508055	6033060
Taškas-Nr.3	0507108	6032398
Taškas-Nr.4	0508057	6032397



1899 m. nuotraukos 1 : 21 000 mastelio topografinio žemėlapiio fragmentas



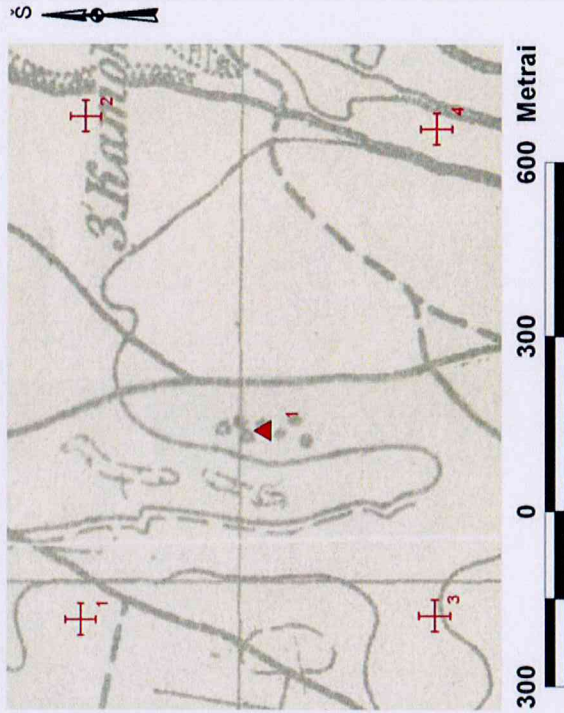
2005 m. ortofoto nuotrauka masteliu 1 : 10 000



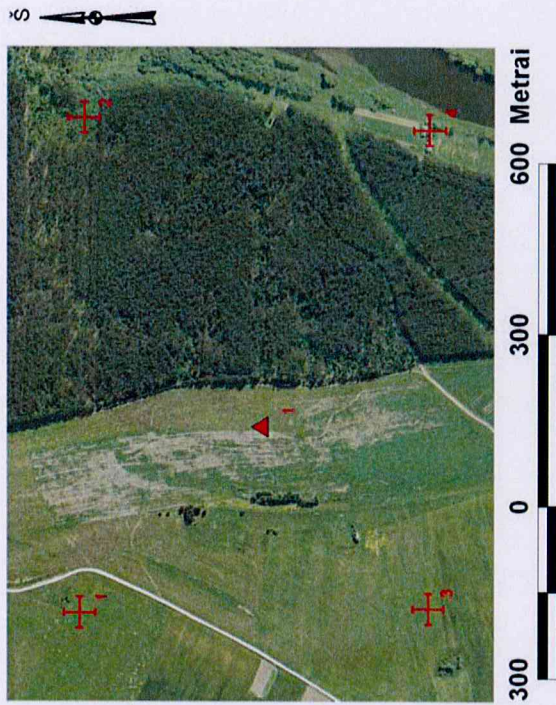
1979 m. nuotraukos 1 : 10 000 mastelio topografinio žemėlapiio fragmentas

**Elektrėnų sav., Kazokiškių sen., Grabijolų k.
Kaišiadorių urėdija, Vievio g–ja, kvartalas 804, skl. 9**

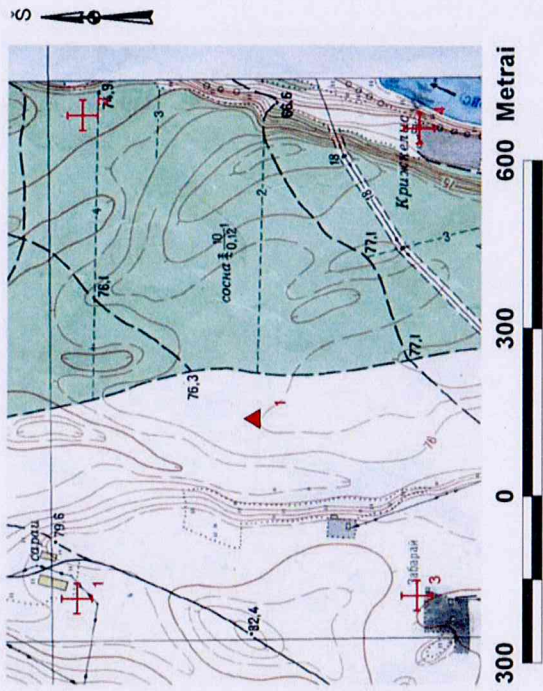
Pavadinimas	LKS x koordinatė	LKS y koordinatė
▲ Objektas Nr. 1	0555877	6078412
Taškas-Nr.1	0555424	6078729
Taškas-Nr.2	0556349	6078729
Taškas-Nr.3	0555424	6078123
Taškas-Nr.4	0556349	6078123



1899 m. nuotraukos 1 : 21 000 mastelio topografinio žemėlapio fragmentas



2005 m. ortofoto nuotrauka masteliu 1 : 10 000



1979 m. nuotraukos 1 : 10 000 mastelio topografinio žemėlapio fragmentas

Elektrėnų sav., Kazokiškių sen., Zabarijos (Kryžkelio) k.

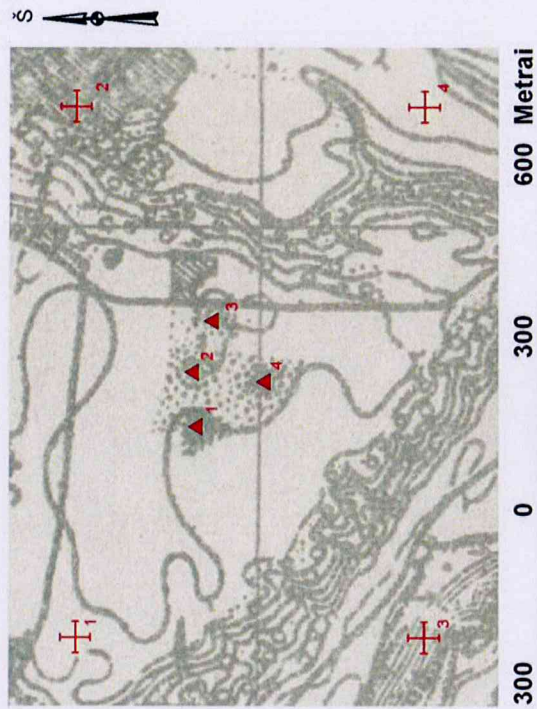
Pavadinimas	LKS x koordinatė	LKS y koordinatė
▲ Objektas Nr. 1	0556318	6076707
Taškas-Nr.1	0556000	6077017
Taškas-Nr.2	0556850	6077010
Taškas-Nr.3	0556007	6076417
Taškas-Nr.4	0556828	6076415

49
par. 4

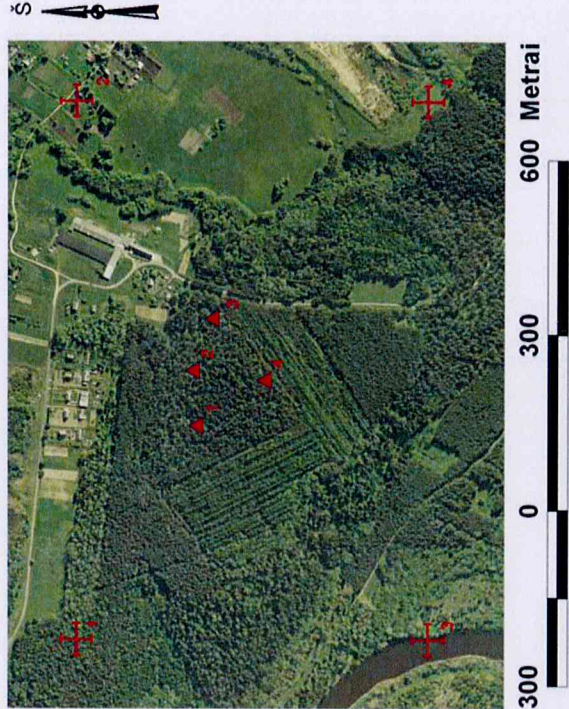
Zabarijos (Kryžkelio) pilkapių vieta Lauko kvadratų schema



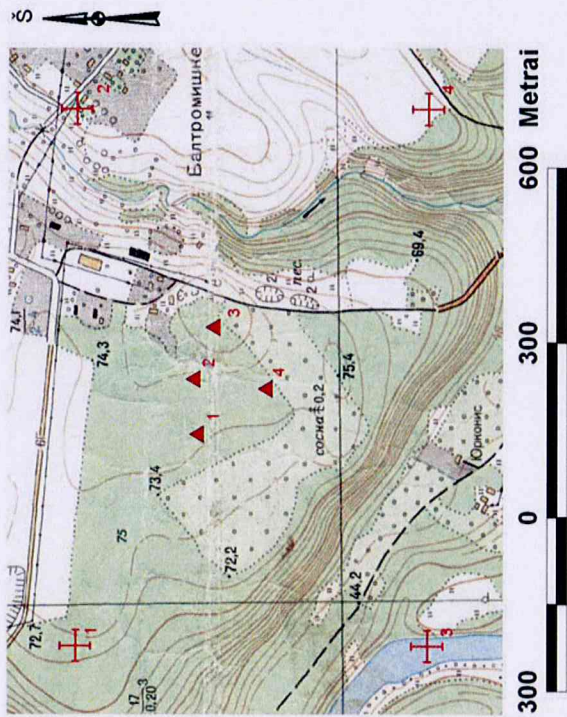
Shape	Id	Nr	X	Y
Point	0	1	556315	6076816
Point	0	2	556340	6076816
Point	0	3	556340	6076791
Point	0	4	556315	6076791
Point	0	5	556315	6076766
Point	0	6	556340	6076766
Point	0	7	556315	6076741



1891 m. nuotraukos 1 : 21 000 mastelio topografinio žemėlapių fragmentas



2005 m. ortofoto nuotrauka masteliu 1 : 10 000

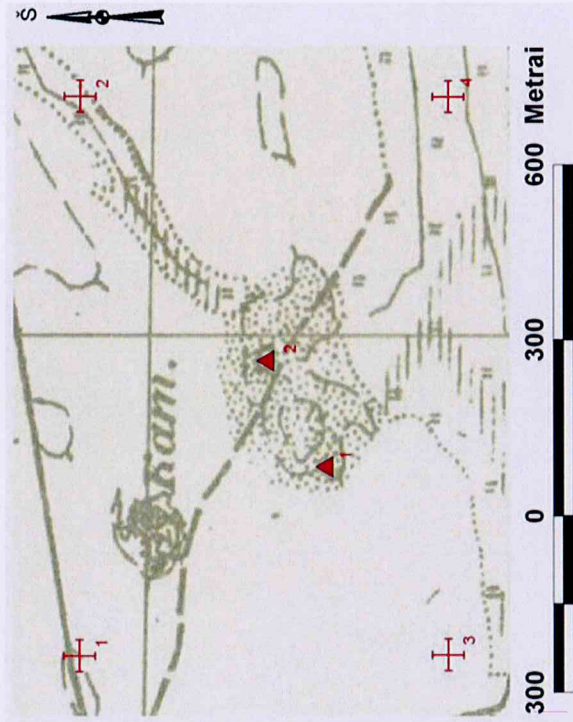


1979 m. nuotraukos 1 : 10 000 mastelio topografinio žemėlapių fragmentas

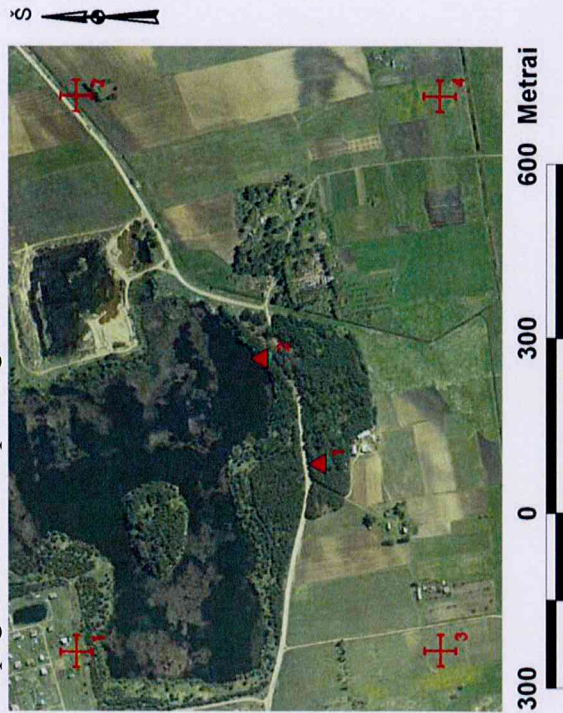
**Jonavos r., Upninkų sen., Baltromiškės k.
Jonavos urėdija, Jonavos g–ja, kvartalas 80, skl. 5, 6, 7**

Pavadinimas	LKS x koordinatė	LKS y koordinatė
▲ Objektas Nr. 1	0525820	6105892
▲ Objektas Nr. 2	0525913	6105899
▲ Objektas Nr. 3	0526000	6105865
▲ Objektas Nr. 4	0525897	6105777
Taškas-Nr.1	0525461	6106097
Taškas-Nr.2	0526366	6106097
Taškas-Nr.3	0525460	6105503
Taškas-Nr.4	0526365	6105502

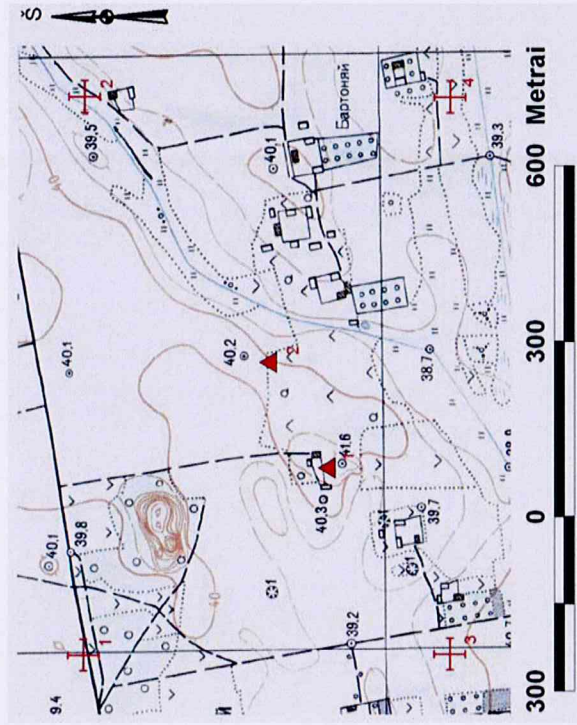
46
pav. 6



1891 m. nuotraukos 1 : 21 000 mastelio topografinio žemėlapio fragmentas



2005 m. ortofoto nuotrauka masteliu 1 : 10 000

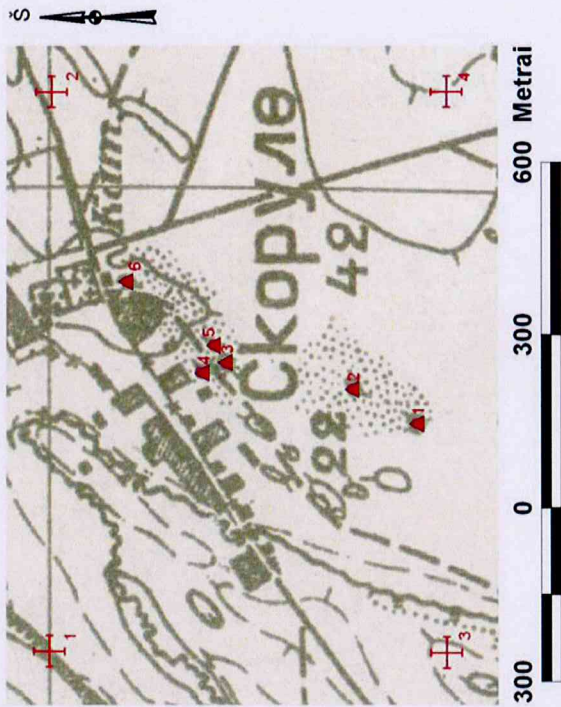


1960 m. nuotraukos 1 : 10 000 mastelio topografinio žemėlapio fragmentas

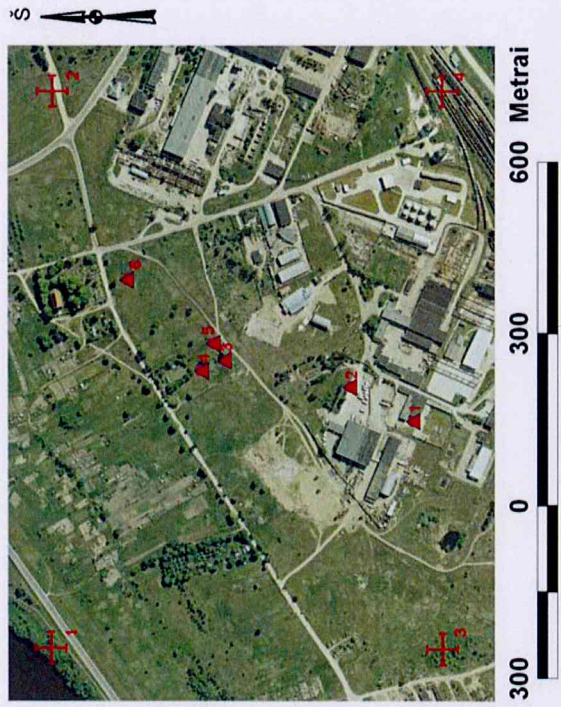
**Jonavos r., Dumšių sen., Bartonijų k.
Jonavos urėdija, Svilonių g–ja, kvartalas 601,
skl. 22, 23, 24, 25, 26, 27, 28**

Pavadinimas	LKS x koordinatė	LKS y koordinatė
▲ Objektas Nr. 1	0511900	6101555
▲ Objektas Nr. 2	0512077	6101652
Taškas-Nr.1	0511584	6101965
Taškas-Nr.2	0512522	6101965
Taškas-Nr.3	0511585	6101345
Taškas-Nr.4	0512520	6101345

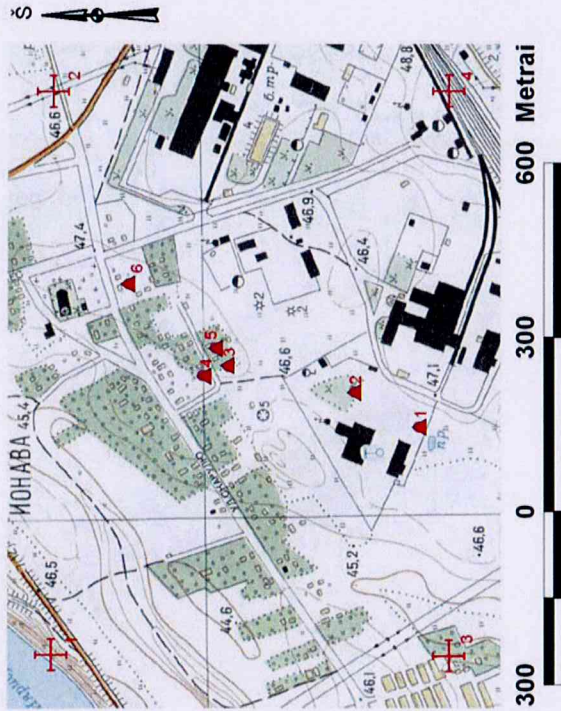
47
hav.7



1891 m. nuotraukos 1 : 21 000 mastelio topografinio žemėlapis fragmentas



2005 m. ortofoto nuotrauka masteliu 1 : 10 000

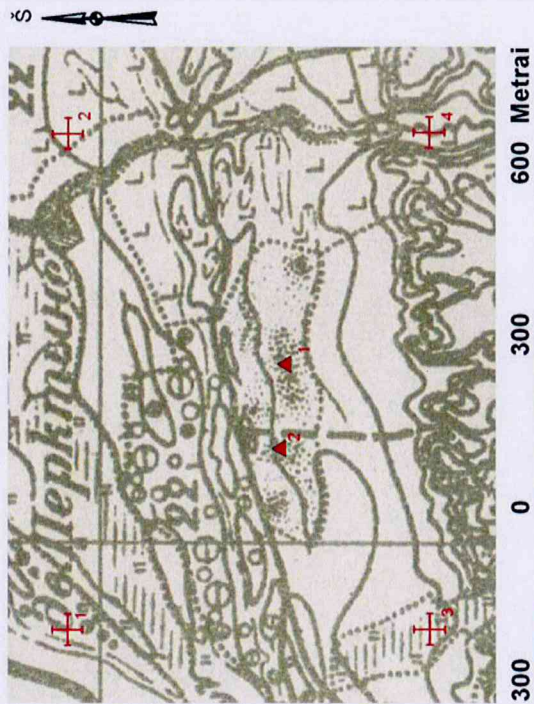


1984 m. nuotraukos 1 : 10 000 mastelio topografinio žemėlapis fragmentas

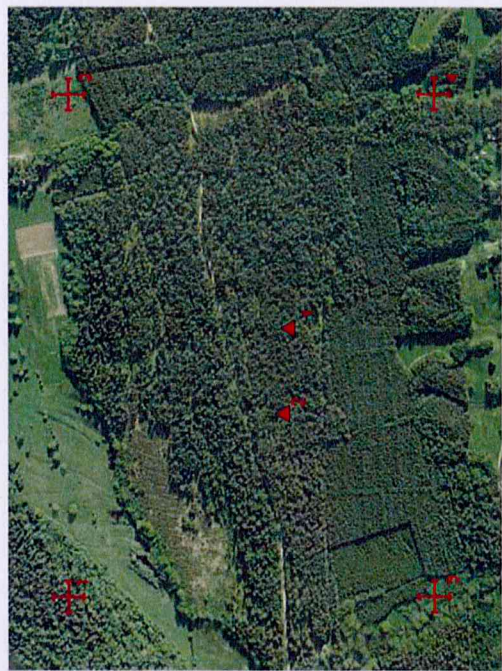
Jonavos r., Skarulių k. (Jonavos m. dalis)

Pavadinimas	LKS x koordinatė	LKS y koordinatė
▲ Objektas Nr. 1	0519706	6104200
▲ Objektas Nr. 2	0519764	6104310
▲ Objektas Nr. 3	0519811	6104525
▲ Objektas Nr. 4	0519792	6104565
▲ Objektas Nr. 5	0519840	6104545
▲ Objektas Nr. 6	0519948	6104695
Taškas-Nr.1	0519320	6104826
Taškas-Nr.2	0520272	6104823
Taškas-Nr.3	0519317	6104150
Taškas-Nr.4	0520272	6104150

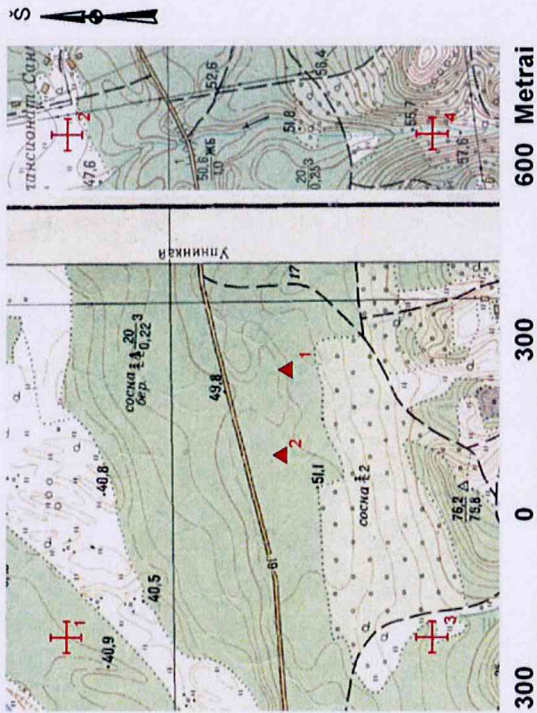
48
pav. 8



1899 m. nuotraukos 1 : 21 000 mastelio topografinio žemėlapių fragmentas



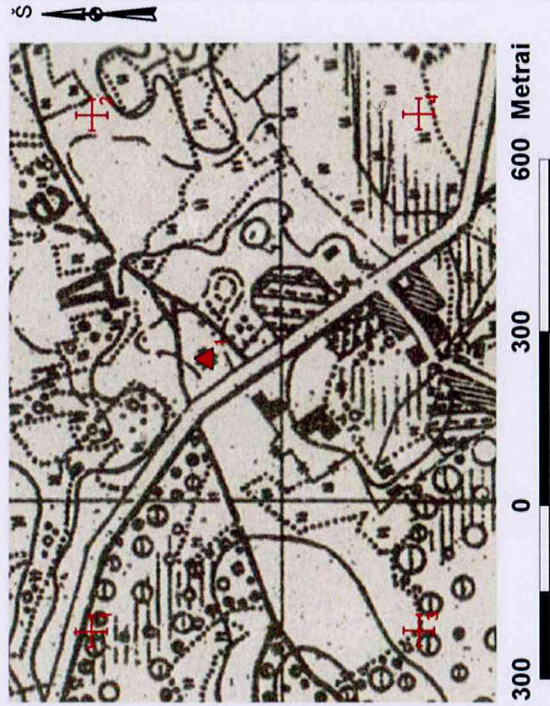
2005 m. ortofoto nuotrauka masteliu 1 : 10 000



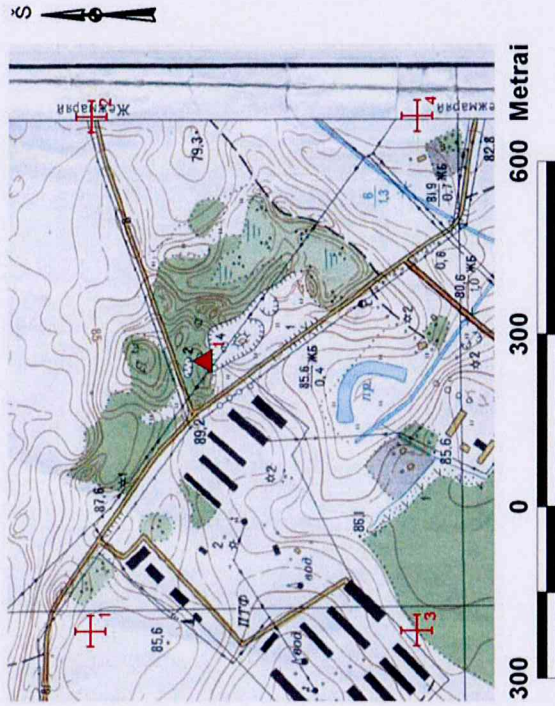
1979 m. nuotraukos 1 : 10 000 mastelio topografinio žemėlapių fragmentas

Jonavos urėdija Upninkų g–ja, kvartalas 16, skl. 13 ir kvartalas 17, skl. 4, 5, 6

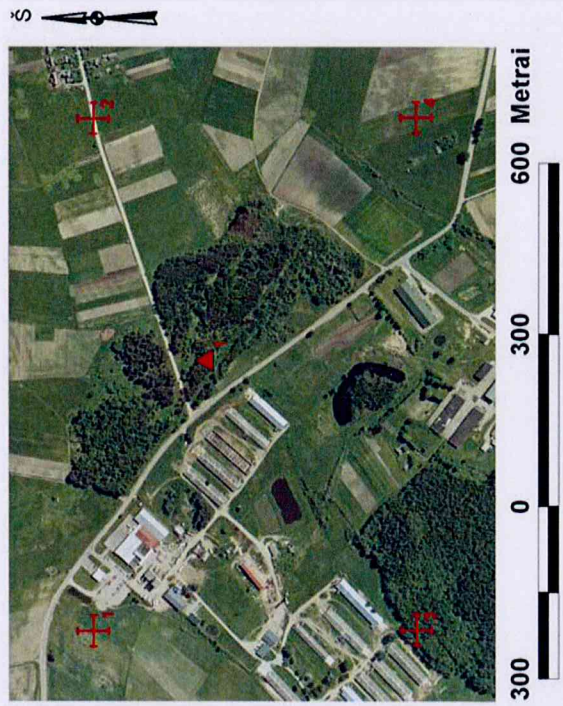
Pavadinimas	LKS x koordinatė	LKS y koordinatė
▲ Objektas Nr. 1	0528436	6104488
▲ Objektas Nr. 2	0528292	6104498
Taškas-Nr.1	0527983	6104861
Taškas-Nr.2	0528832	6104861
Taškas-Nr.3	0527984	6104240
Taškas-Nr.4	0528833	6104240



1891 m. nuotraukos 1 : 21 000 mastelio
topografinio žemėlapio fragmentas



1983 m. nuotraukos 1 : 10 000 mastelio
topografinio žemėlapio fragmentas



2005 m. ortofoto nuotrauka masteliu 1 : 10 000

**Kaišiadorių r., Rumšiškių sen., Dovainonių k.
Kaišiadorių urėdija, Rumšiškių g–ja, kvartalas 581, skl. 1**

Pavadinimas	LKS x koordinatė	LKS y koordinatė
▲ Objektas Nr. 1	0516326	6078963
Taškas-Nr.1	0515863	6079155
Taškas-Nr.2	0516742	6079155
Taškas-Nr.3	0515865	6078596
Taškas-Nr.4	0516743	6078596

50
pav. 10