

Bronius Dakanis

**Plungės ardomo spėjamo piliakalnio II, vad. Pilale,
Meilės kalneliu (Plungės m.) archeologijos tyrimų
2002 m. ataskaita**

Vilnius, 2002 m.

TURINYS

Įvadas	3
Tyrimai	4
Išvados	7
Nuotraukų sąrašas	8
Nuotraukos	9
Planai	19
Priedai	26

ĮVADAS

2002 m., vadovaujantis Kultūros vertybių apsaugos departamento (KVAD) Ardomų archeologinių vietų ištyrimo programa, Plungės piliakalnio II, vad. Pilalė, Meilės kalneliu (AR 766), ardomos dalies ištyrimo 2002-01-08 projektu (p.31-33), suderintu su Mokslinė archeologijos komisija, bei 2002-10-04 ataskaitos autoriui išduotu leidimu vykdyti archeologijos tyrimus Nr.199 (p.34), Kultūros paveldo centras (KPC) tyrinėjo Plungės spėjama piliakalnį II.

Plungės spėjamas piliakalnis II yra Plungės m. vakarinėje dalyje, 1,5 km į vakarus-pietvakarius nuo Plungės bažnyčios, 0,85 km į vakarus nuo Plungės senųjų kapinių (KPC lokalizuotos 2001 m.), 0,7 km į pietus-pietvakarius nuo Plungės piliakalnio, vad. Pabrėžos pilalė (A 810) bei 0,5 km ta pačia kryptimi nuo tilto per Babrungo tvenkinį, tvenkinio pietiniame krante (pav. 1).

Plungės spėjama piliakalnį II 1948 ir 1964 m. žvalgė Lietuvos istorijos institutas. Piliakalnis, kaip antroji Plungės pilalė, kuri be kultūrinio sluoksnio ir įtvirtinimų ir esanti apie 400 m į pietus nuo pirmos (Plungės piliakalnio – aut.), nurodoma Lietuvos archeologijos atlase (LAA, 1975. P. 139). Plungės piliakalnis II, vad. Pilalė, įrašytas į Istorijos ir kultūros paminklų sąrašą (IKPS, 1973. P. 150). 1984 m. spėjama piliakalnį žvalgė Mokslinė metodinė kultūros paminklų apsaugos taryba, palaikė jį Plungės-Noriškių senkapiu, vad. Pilalė, Ruskalniu, ir nustatė jo teritoriją (planas, p. 17).

1994 m. inžinierius Juozas Lukošius lankė, aprašė ir parengė spėjamo piliakalnio (ar kapinyno) šlaitų stabilizavimo projektą (p. 27-29). 1995 m. Kultūros paveldo centro archeologai Zenonas Baubonis, ataskaitos autorius ir J.Lukošiūnas nustatė, jog šiaurinį jo kraštą paplauna Babrungo užtvanka, o vakarinis šlaitas dar labiau eroduoja. 2001 m. KPC archeologams (autorius ir Renaldas Augustinavičius) su KVAD Telšių teritorinio padalinio darbuotoju Antanu Eiču lankant spėjama piliakalnį, dabar vadinamą Meilės kalneliu, rasta, jog minėtų šlaitų erozija suintensyvėjusi ir juos būtina kuo greičiau tvarkyti. Be to, piliakalnį norėjo susigrąžinti žemės savininkas. Šios priežastys skatino nustatyti jo kultūrinę vertę. Dėl to ataskaitos autorius 2002-01-08 parengė spėjamo piliakalnio tyrimų programą, kurioje numatyta ištirti apie 30 kv.m bendrą plotą.

TYRIMAI

Spėjamas Plungės piliakalnis, tai 80 m ilgio rytų-vakarų kryptimi, 60 m pločio ir virš 7 m aukščio kalva (planai p. 25, 26). Jos šiaurinį, šiaurės vakarinį ir šiaurės rytinį šlaitus skalauja Babrungo tvenkinio vanduo, o iš kitų pusių supa dauba. Kalvos viršuje yra rytų-vakarų kryptimi maždaug 55 m ilgio ir 30 m pločio aikštelė. Jos vidurys iškilus. Nuo iškilumos-gūbrio aikštelė rytų ir pietryčių kryptimi nežymiai žemėja. Ji žemėja ir vakarų kryptimi, tik vakarinėje dalyje labiau (išskyrus patį pakraštį, kur yra tarsi terasėlė; ji kiek platesnė išlikusi tarp dviejų besiformuojančių griovių). Šiauriniame kalvos šlaite ir aikštelėje dėl tvenkinio vandens ir čia poilsiaujančių žmonių poveikio formuojasi griova (pav. 2). Šiuo metu ji 16 m ilgio dugne ir 13,5 m pločio. Kita panaši, 15 m ilgio ir 12 m pločio, išgrauža susidarė vakariniame-šiaurės vakariniame kalvos pakraštyje (pav. 3). Rytinis kalvos galas senai nukastas. Nukasime ir aikštelėje susiformavo įduba – patekimo į kalvos viršų vieta. Kita siaura įduba - senas nebenaudojamas takas nuo daubos pusės eina kalvos pietiniu šlaitu į aukščiausią aikštelės dalį. Į rytus nuo įdubos į aikštelę veda naujas takas. Vakariame kalvos šlaite yra kita, iškasta senai kasant gruntą, maždaug 5x8 m dydžio duobė. Tame pačiame aikštelės pakraštyje žymios virš 2 m skersmens bulviarūsio liekanos, kuriose auga liepa. Kalvos šlaitai apaugę lapuočiais medžiais ir krūmais, o jos aikštelėje – pieva.

Perkasa Nr.1. Perkasa, kuri šiaurės-pietų kryptimi 5 m ilgio ir 2 m pločio, tirta rytinėje spėjamo piliakalnio ar kapinyno aikštelės dalyje, lygioje vietoje (planas p. 18). Į vakarus nuo šio tirta ploto yra aukščiausia aikštelės dalis – gūbrys. Perkasa suskirstyta kvadratais, kurie minėta ilgio kryptimi sunumeruoti skaičiais 1-5, o pločio, vakarų-rytų kryptimi, - raidėmis A ir B (brėžinys p. 19). Tyrimų plote pievos velėna buvo apie 10 cm storio. Po velėna iki 30-45 cm gylio ėjo nuo 20 iki 35 cm storio smėlingos žemės (matyt, buvusio arimo) sluoksnis. Tik perkastos pačiame šiauriniame gale, ties kv. A1 ir B1 riba, sausa žemė maišyta su smėliu dar buvo 95 cm gylįje (tai, greičiausia, išluptų iš žemės didelių akmenų vieta). Vienas didelis, 50 cm ilgio ir 26 aukščio akmuo, gulėjo perkastos šiaurės vakariniame kampe, ties kv. A1 vakarine riba, velėnos ir žemės sluoksnyje. Po žemės sluoksniu, iki 60-80 cm gylio buvo daug įvairaus dydžio (nuo mažų iki

30x44, 22x36, 30x30 cm) akmenų, molingo smėlio ir žvyro 28-45 cm storio sluoksnis. Žvyro didesnė koncentracija buvo sluoksnio apatinėje dalyje, kur jis ploto vidurinėje ir šiaurinėje dalyse bei pietiniame pakraštyje perėjo į neabejotiną natūralų įžemį (pietinėje dalyje ir šiauriniame pakraštyje įžemis buvo smėlis). Akmenys nesudarė jokios sistemos – tai, be abejo, akmeningo įžemio paviršius. Plotas tirtas iki 80 cm gylio (pav. 4-7).

Perkasa Nr.2. Perkasa, kuri šiaurės-pietų kryptimi 5 m ilgio ir 4 m pločio tirta vakarinėje, kiek žemėjančioje ta kryptimi, aikštelės dalyje, 12 m į vakarus nuo perkastos Nr.1 šiaurinio galo ir į vakarus nuo aukščiausios aikštelės dalies (tarp perkastų Nr.1 ir Nr.2 yra aukščiausia aikštelės dalis – gūbrys). Už 3 m į vakarus nuo perkastos Nr.2 kalvos aikštelė jau pradeda žemėti žymiai stačiau (žemėja iki tirtos šurfo Nr.1, esančio už 14 m į vakarus nuo perkastos Nr.2). Pradžioje tirta vakarinė perkastos pusė (2x5 m dydžio), tik vėliau, aptikus daug akmenų ir siekiant nustatyti jų paskirtį, perkasa dar tokiu pat plotu padidinta rytų kryptimi. Išplėtus perkasą, ji suskirstyta kvadratais, kurie šiaurės-rytų kryptimi sužymėti skaičiais 1-5, o vakarų-rytų – raidėmis A-D. Perkasoje, po 8-10 cm storio velėna, kurios pietrytiniame pakraštyje, paviršiuje buvo 4-6 cm storio vėlyvos laužavietės anglių sluoksnis, atsidengė smėlingos žemės nuo 14 cm iki 42 cm storio sluoksnis, ėjęs iki 50 cm gylio. Po šiuo žemės sluoksniu, analogiškai perkasai Nr.1, prasidėjo 18-14 cm storio molingo smėlio su žvyro intarpais ir akmenų sluoksnis. Akmenys įvairaus dydžio – nuo visai mažų iki 20x30, 30x32, 30x46 cm (pav. 8-14). Po šiuo sluoksniu, 60-70 cm gylyje pasirodė šviesiai rudo smėlio ir žvyro klodai – natūralus įžemis (brėžinys p.20, 21, pav. 19-20). Perkastos vakariniame pakraštyje, ant kv.A3 ir A4 ribos, molingo smėlio ir akmenų sluoksnyje buvo apie 1,1 m skersmens žemės intarpas, kuris dar virš 1 m tęsėsi į šiaurės rytus. Jame akmenų beveik nebuvo, tik 3 dideli (25x40, 30x40 ir 30x50 cm dydžio) akmenys, išsidėstę puslankiu palei žemės sluoksnio vietoje giliau išryškėjusios duobės šiaurės rytinį pakraštį. Duobės, kuri viršuje, įžemio paviršiuje buvo 1 m skersmens, į gylį beveik stačiai ėjo 76 cm (nuo žemės paviršiaus – 1,34 m; brėžinys p. 20-21, pav. 15-16). Duobėje buvo žemė su moliu ir keli akmenys, kurie daugiausia koncentravosi jos dugne. Duobė – tai, be abejo, stulpavietė (greičiausiai, kalvoje pastatyto didelio kryžiaus), o šalia esantis žemės sluoksnio igilėjimas yra išluptų akmenų stulpui paremti ir jo apačiai nuo drėgmės apsaugoti

vieta. Ji turėtų būti vėlyva, nes šalia, žemėje rastas vielos galas. Akmenys šioje perkasoje, kaip ir perkasoje Nr.1, nesudarė jokios sistemos ir, be abejo, yra įžemio dalis. Plotas tirtas iki 25 cm gylio, o duobės vietoje – iki 1,5 m.

Perkasose Nr.1 ir Nr.2 archeologinių radinių neaptikta, tik viršutiniame žemės sluoksnyje buvo kelios vėlyvos viny, laikrodžio mechanizmo dalys, vielos ir kt. Po tyrimų perkasos užpiltos ir užvelėnuotos (pav. 21).

Šūrfas Nr.1. Šūrfas, kuris 1x1 m dydžio, tirtas vakariniame aikštelės pakraštyje, 14 m į vakarus nuo perkasos Nr.2 šiaurinio galo. Nuo šurfo vakarų kryptimi prasideda lyg terasėlė, kuri mažiau žemėja, nei į rytus esanti aikštelės dalis. Už 2 m į vakarus-pietvakarius nuo šurfo yra minėto bulviarūšio vieta, o už 0,5 m nuo jos ta pačia kryptimi – duobės (brėžinys p. 22, pav. 22). Šurfe buvo apie 8 cm storio velėna, o po ja ėjo 8-12 cm storio smėlingos žemės sluoksnis. Po žemės sluoksniu, iki 46-52 cm gylio buvo rusvo molingo smėlio sluoksnis, žemiau kurio prasidėjo šviesiai rudo smėlio klodas – neabejotinas įžemis.

Šūrfas Nr.2. Šūrfas, kuris 1x1 m dydžio, tirtas pietvakarinėje kalvos papėdėje, 10 m į pietvakarius nuo jos pašlaitės ir tiek pat į pietryčius nuo Babrungo tvenkinio kranto, žemesnėje sausos daubos vietoje (brėžinys p. 22, pav. 23). Šurfe po 8 cm storio velėna ėjo 8-12 cm storio smėlingos žemės sluoksnis. Po juo iki 45-50 cm gylio buvo rusvas molingas smėlis, o giliau – šviesiai rudas smėlis. Tai jau įžemio sluoksniai.

Šūrfas Nr.3. Šūrfas, kuris 1x1 dydžio, tirtas 25 m į pietvakarius nuo šurfo Nr.2 ir 15 m į pietryčius nuo Babrungo užtvankos kranto, kiek aukštesnėje daubos-užtvankos pakrantės vietoje (brėžinys p. 22, pav. 24). Šurfe buvo apie 10 cm storio velėna, po kuria ėjo 10-15 cm storio pilkos žemės sluoksnis. Po šiuo sluoksniu dar iki 40 cm gylio buvo gelsvai pilkas smėlis, maišytas su žeme, o giliau – įžemis (šviesiai rudas molingas smėlis).

Šurfuose Nr.1 –3 jokių archeologinių radinių ar senovės gyvenvietės pėdsakų neaptikta. Jų neaptikta ir žvalgant kalvą, esančią į pietus nuo daubos. Šurfai taip pat užpilti ir užvelėnuoti.

2002 m., žvalgant Plungės spėjamo antrojo piliakalnio paviršių, aikštelės vakarinėje dalyje rasta žiesto puodo šukė – priedugnis (p. 27); radiniai perduoti Žemaičių dailės muziejui Plungėje (p. 28).

IŠVADOS

Plungės spėjamame piliakalnyje II, vad. Pilale, Meilės kalneliu, ir šalia jo ištyrus bendrą 33 kv.m plotą bei žvalgius jo aikštelę (ypač eroduojančias jos dalis) ir aplinką, paaiškėjo, jog tai tikrai ne piliakalnis ir ne kapinynas. Todėl skirti lėšas kalvos, kaip piliakalnio, tvarkymui netikslinga – tai tik plungiečių mėgstama poilsiavietė, kurią, kaip poilsiavietę, ir reikėtų sutvarkyti.

Bronius Dakanis



Plungės spėjamo piliakalnio, vad. Meilės kalneliu,
žvalgomųjų archeologijos tyrimų nuotraukų
sąrašas

1. Spėjamas piliakalnis iš pietų
2. Šiaurinis eroduojantis šlaitas iš pietų
3. Šiaurės vakarinis eroduojantis šlaitas iš pietryčių
4. Perkasa Nr.1 iš šiaurės
5. Perkasa Nr.1 iš pietų
6. Perkasa Nr.1 išėmus akmenis iš šiaurės
7. Perkasa Nr.1 išėmus akmenis iš pietų
8. Perkasa Nr.2 iš pietvakarių
9. Perkasa Nr.2 iš šiaurės
10. Perkasa Nr.2 iš pietų
11. Perkasa Nr.2 iš pietvakarių
12. Perkasa Nr.2 iš pietryčių
13. Perkasa Nr.2 iš šiaurės rytų
14. Perkasa Nr.2 iš šiaurės vakarų
15. Stulpavietė perkasoje Nr.2 iš pietryčių
16. Stulpavietė perkasoje Nr.2 iš viršaus, pietryčių
17. Akmenys perkasoje Nr.2 iš vakarų
18. Akmenys perkasoje Nr.2 iš rytų
19. Perkasa Nr.2 nuėmus mažuosius akmenis iš pietvakarių
20. Perkasa Nr.2 nuėmus mažuosius akmenis iš šiaurės vakarų
21. Užlyginama ir užvelėnuojama perkasa Nr.2, toliau, centre – sutvarkyta
perkasa Nr.2 iš šiaurės vakarų
22. Šurfas Nr.1 iš pietvakarių
23. Šurfas Nr.2 iš pietų
24. Šurfas Nr.3 iš pietvakarių

Foto: Broniaus Dakanio

NUOTRAUKOS

1



2



3



4



5



6



7



8



9





10



11



12

13



14



15



16



17



18





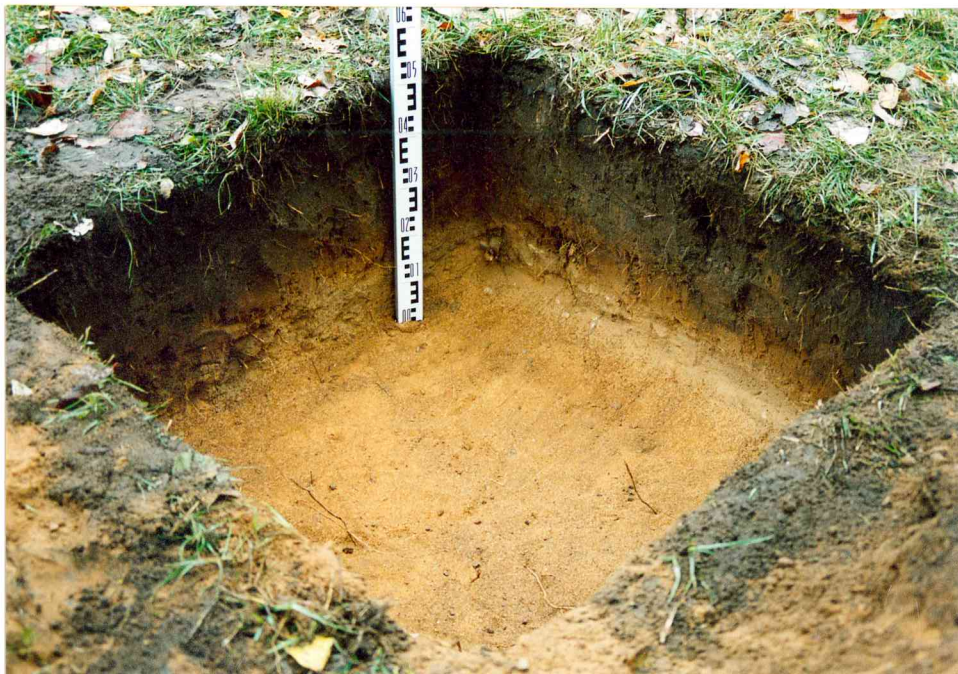
19



20



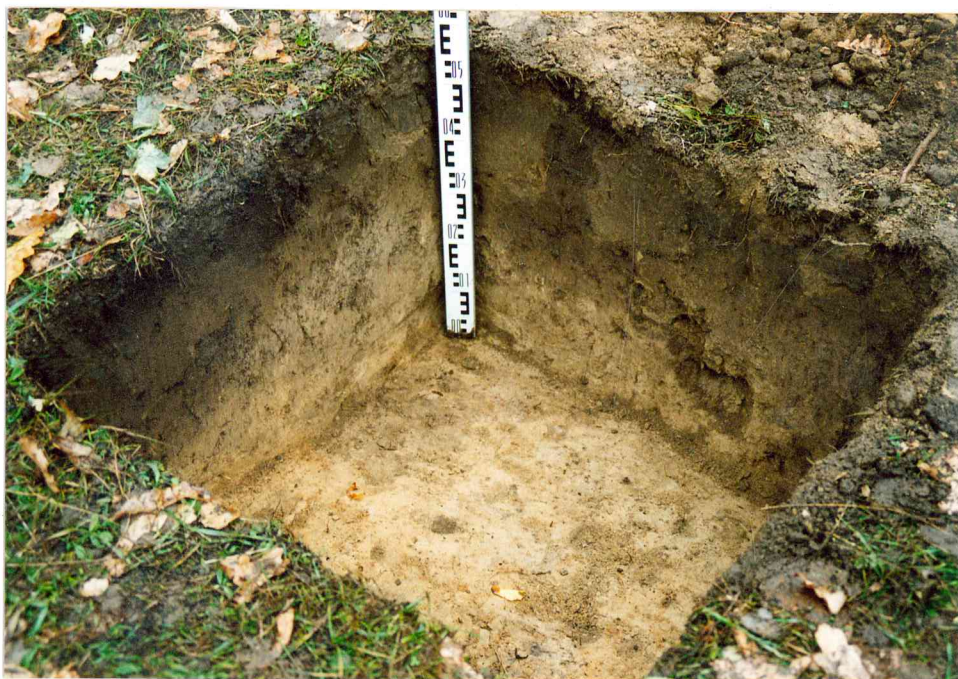
21



22



23

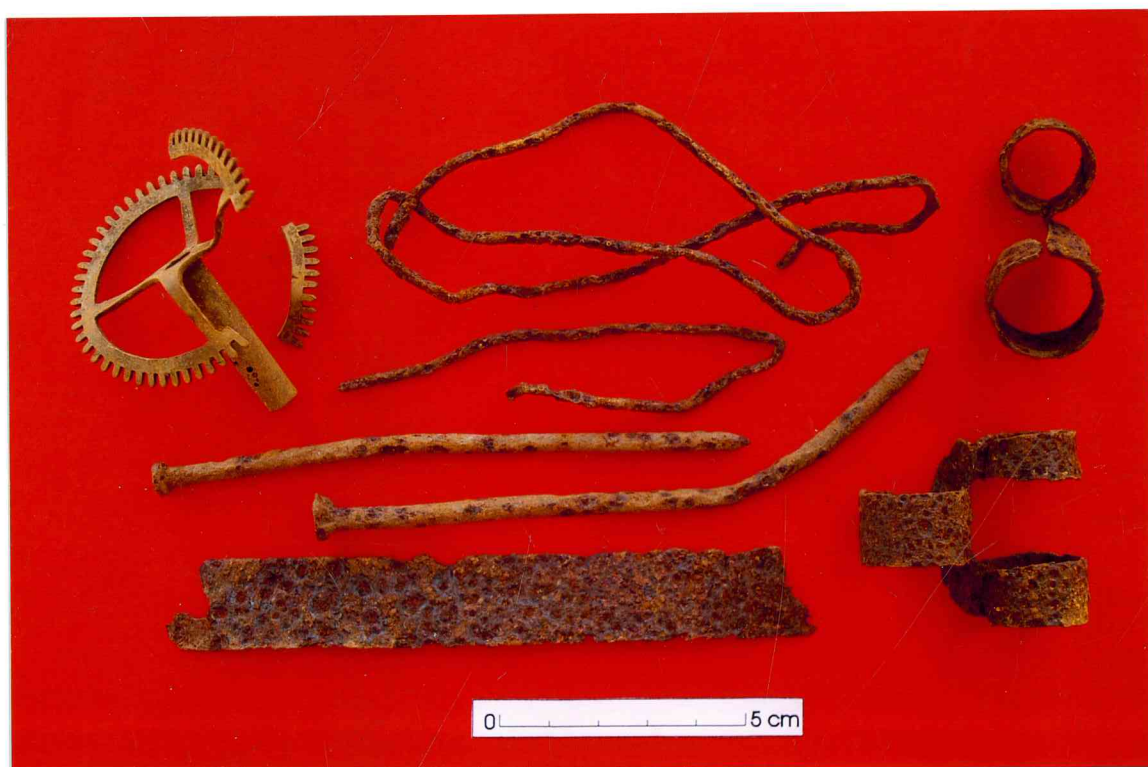


24

NORIŠKIŲ (PLUNGĖS) SPĖJAMO PILIAKALNIO (KAPINYNO), VAD. PILALE, RŪSKALNIU,
MEILĖS KALNELIU, ŽVALGOMIEJI TYRIMAI 2002 M. RADINIŲ NUOTRAUKOS



1. Žiestų ir dengtų šviesiai ruda glazūra 3 šukės nuo 2,8x3,4 cm iki 4,2x7 cm dydžio bei 4,5 cm ir 5,5 cm storio, rudos be priemaišų molio masės iš perkasos 2 paviršinio žemės sluoksnio



2. Vėlyvi radiniai iš perkasos 2 paviršinio žemės sluoksnio: varinė laikrodžio mechanizmo dalis, geležinės skardelės - žiedai, skardelė - juosta, fabriko gamybos viny s ir vielos fragmentai

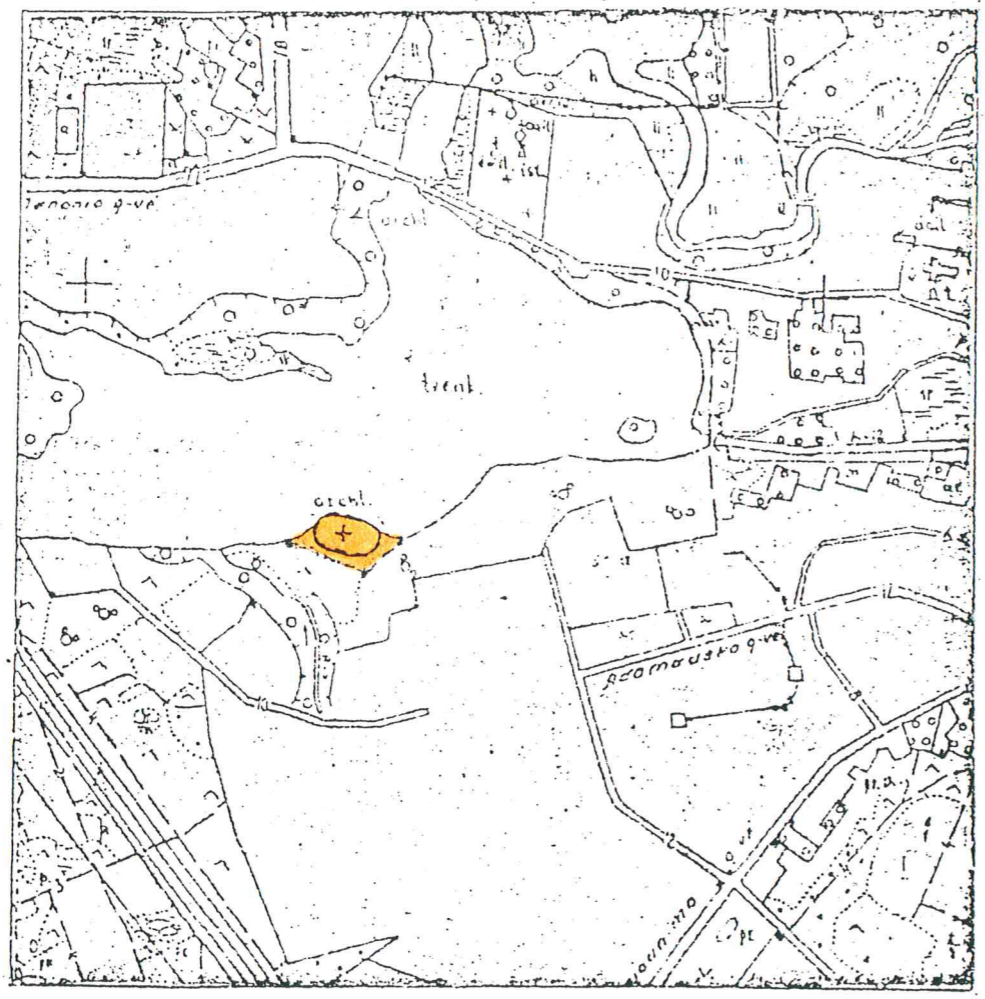
PLANAI

PLUNGĖS (NORIŠKIŲ) SENKAPIO VAD. PILALĖ, RUSKALNIŲ (RESPUBLIKINĖS REIKŠMĖS ARCHEOLOGIJOS PAMINKLO AR-766) TERITORIJOS RIBŲ

P L A N A S

Plungės miestas.

Paminklo teritorijos plotas 0,4 ha ganyklos.

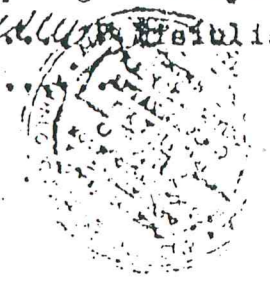


M 1:10000
viename cm-100m

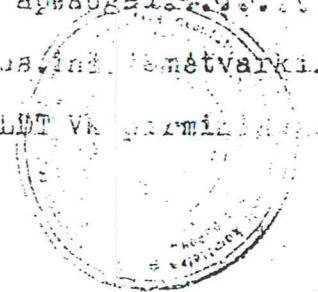
Pastaba: paminklo teritorijoje draudžiami bet kokie statybos, žemės ir žemės ūkio darbai, išskyrus šienavimą.

INU:

Respublikos ministerijos Istorijos ir kultūros paminklų apsaugos valdybos viršininkas *[Signature]* 1987m.

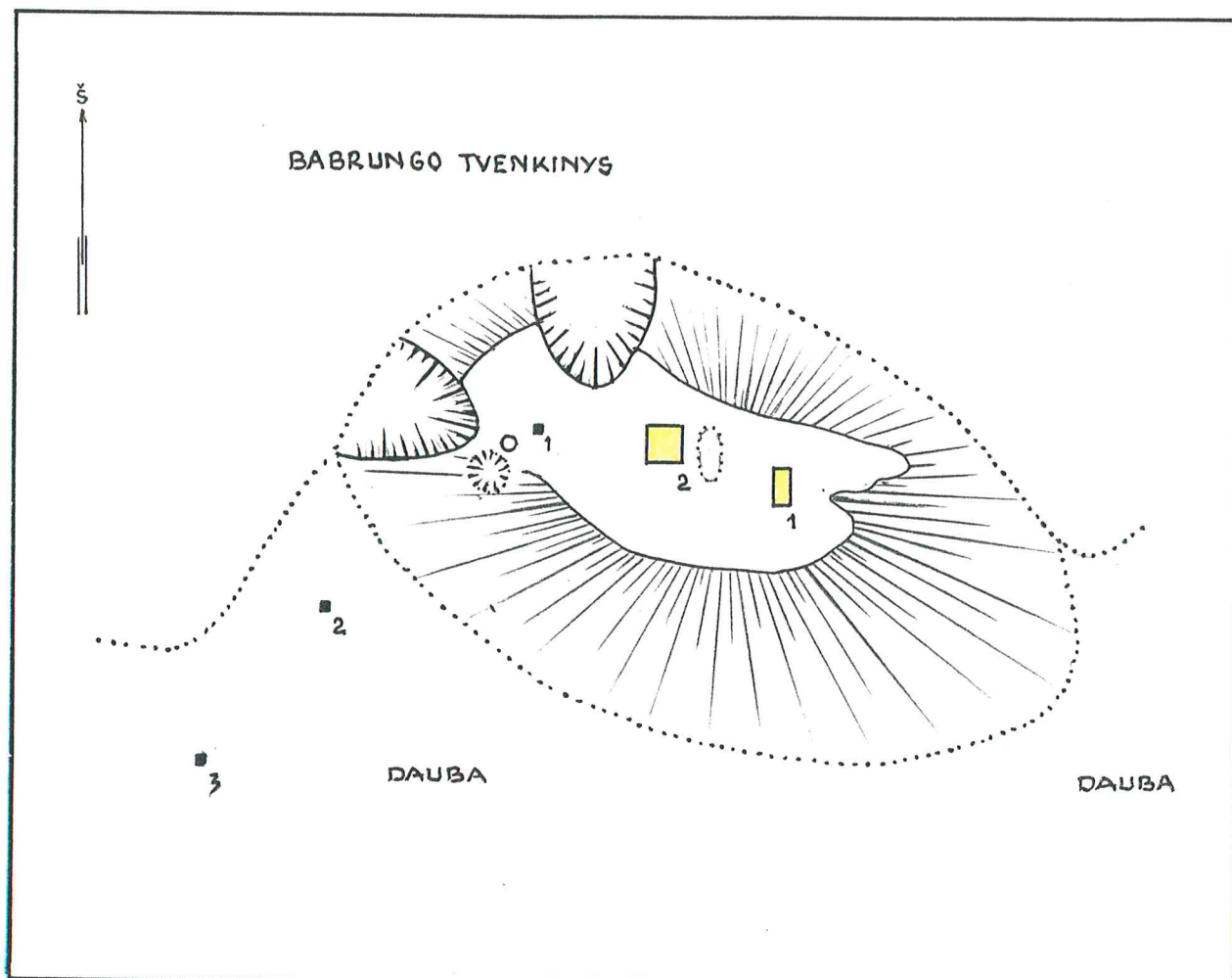


Mokslinė metodinė kultūros paminklų apsaugos tarybos archeologijos viršininkas *[Signature]* B. Dakanis
Plungės raj. kultūros ak. vyresn. metodininkas
kultūros paminklų apsaugos tarybos narys *[Signature]* M. Muralienė
Plungės raj. vyriaus. inž. žemėtvarkininkas *[Signature]* P. Griškėtas
Plungės mat. apyl. LMT V. *[Signature]*



Plungės miestas
Respublikinio žemėtvarkos projektavimo instituto geodezijos skyrius
Gr. vadovas *[Signature]* J. Urniežius
Vyresn. inž. *[Signature]* A. Rutkauskienė
1987 02 12

PLUNGĒS SPĒJAMO PILIAKALNIO TYRIMAI 2002 M.
PERKASŲ, IR ŠURFŲ, PLANAS, M1:1000



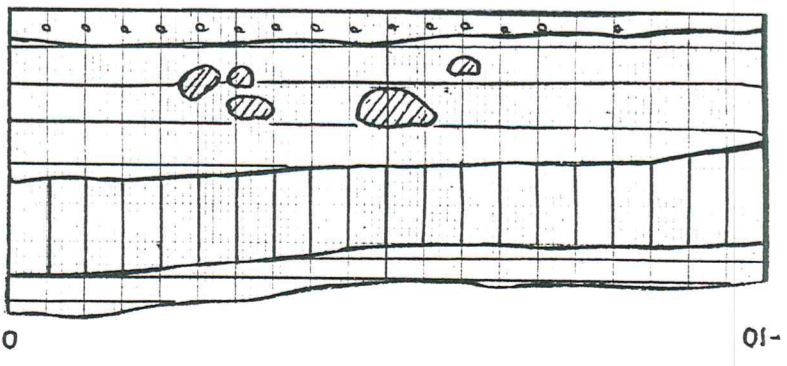
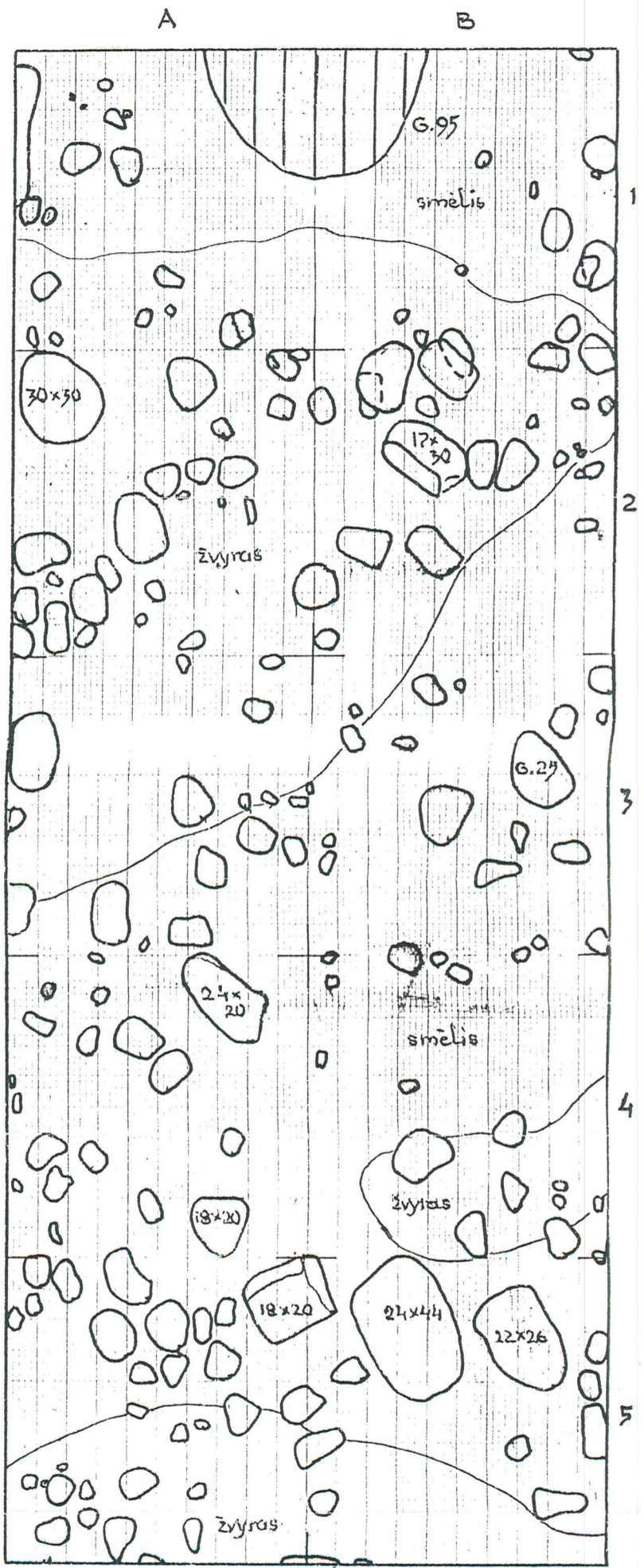
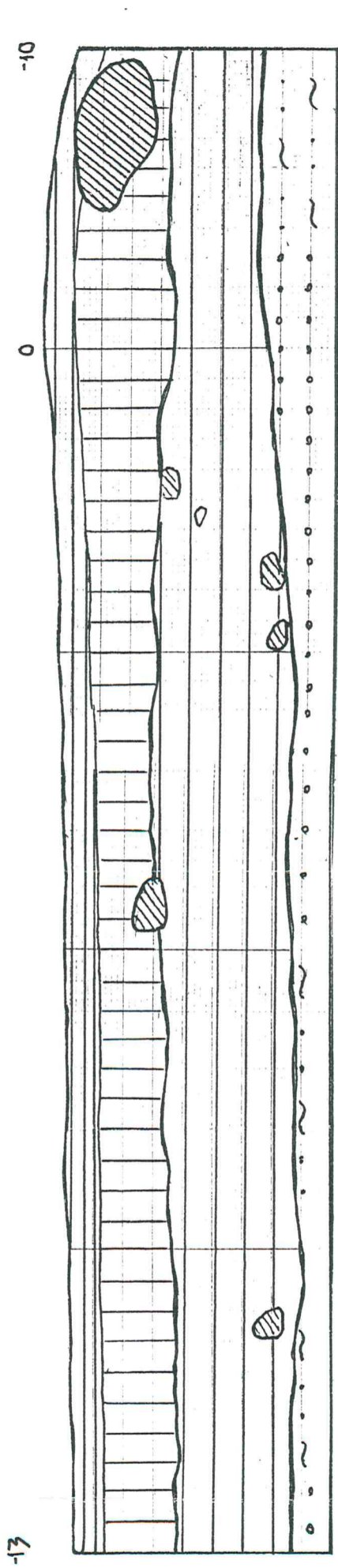
0 _____ 50 M

█ █ PERKASOS
■ ŠURFAI

BSD

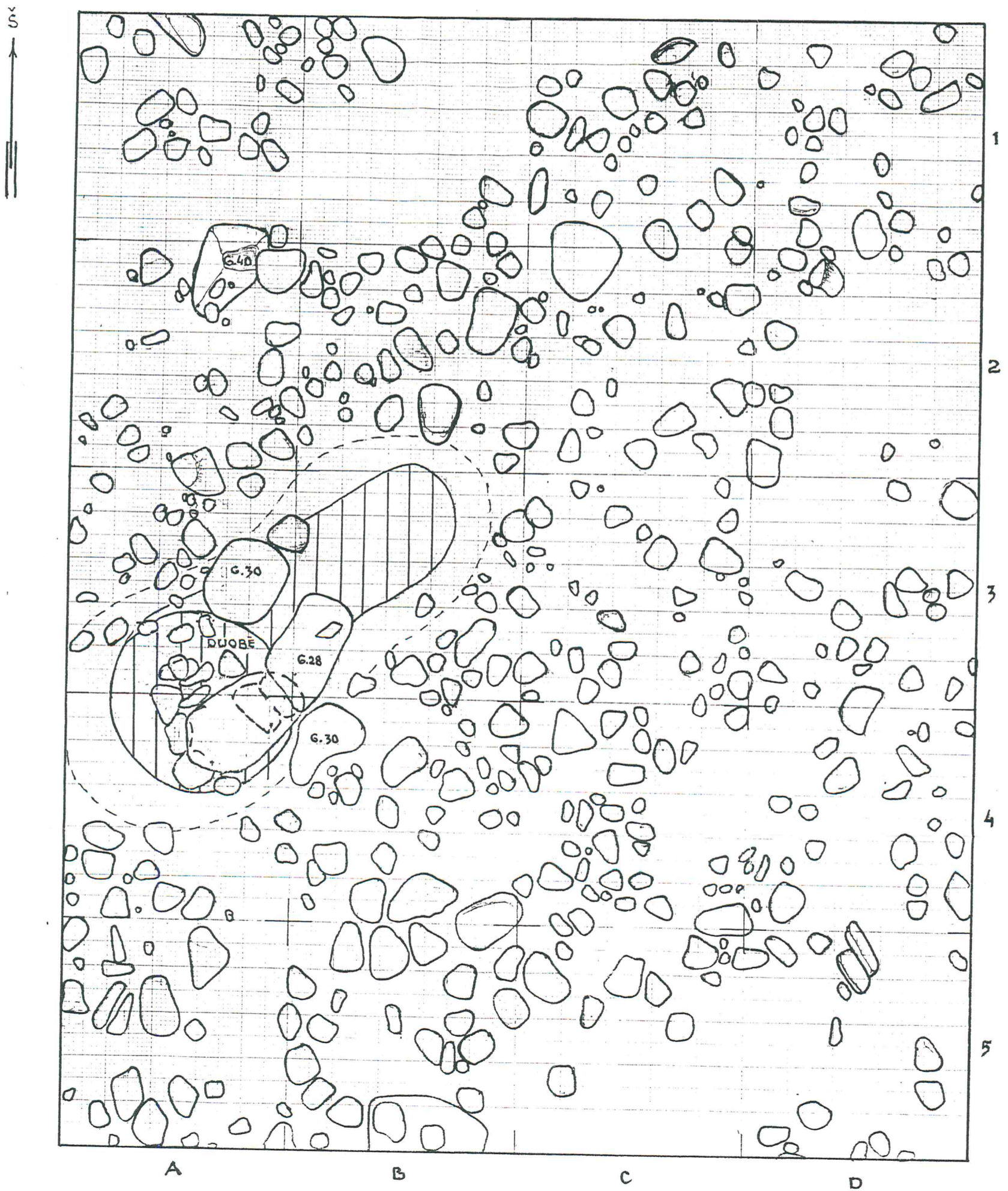
PLUNGĖS SPĖJAMO PILIAKALNIO, VAD. PILALE, MEILĖS KALNELIU (AR 766)
 ŽVALGOMIEJI ARCHEOLOGIJOS TYRIMAI 2002 M. IŠTIRTO PLOTO NR. 1 IR JO
 VAKARINĖS SIENELĖS BEI PIETINIO GAI O PJŪVIŲ PLANAS (M 1:20)

- Sutartiniai ženklai:
- velėna
 - žemė
 - smėlis
 - molis
 - akmenys, molingas smėlis ir žvyras
 - anglis
 - žvyras



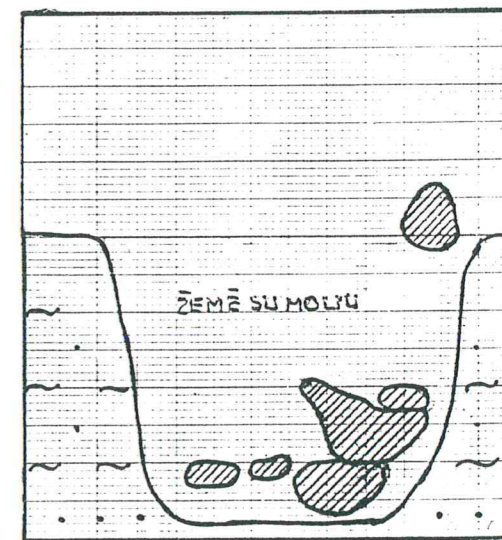
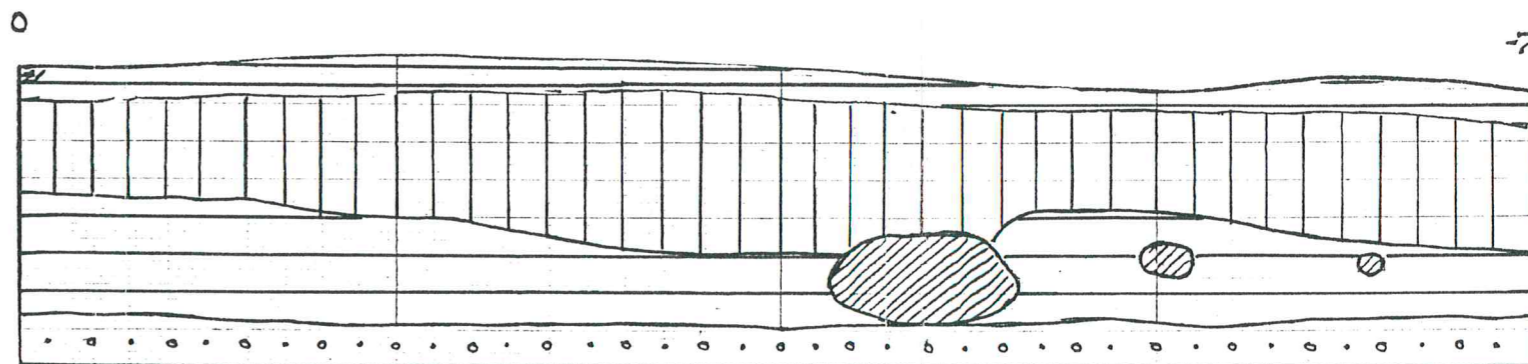
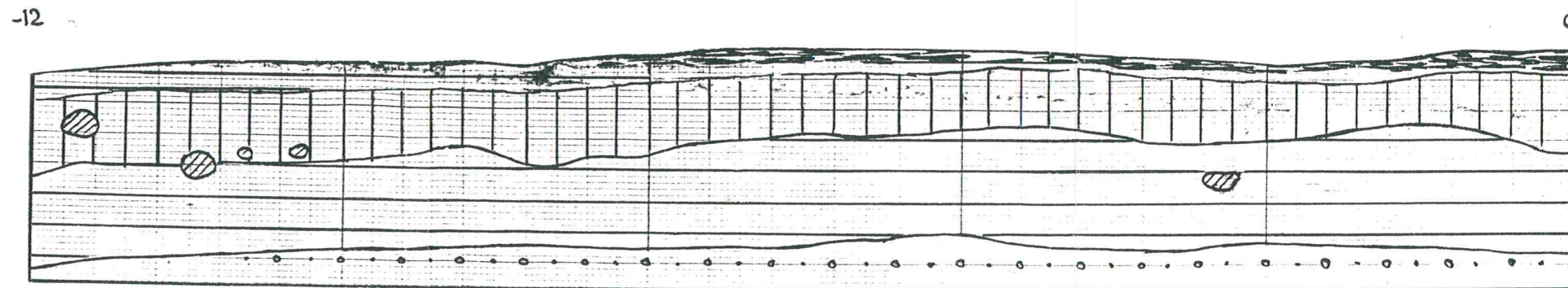
0 1m

PLUNGĖS SPĖJAMO PILIAKALNIO, VAD. PILALE, MEILĖS KALNELIU (AR 766)
ŽVALGOMIEJI ARCHEOLOGIJOS TYRIMAI 2002 M. PLOTO NR.2 PLANAS (M 1:20)



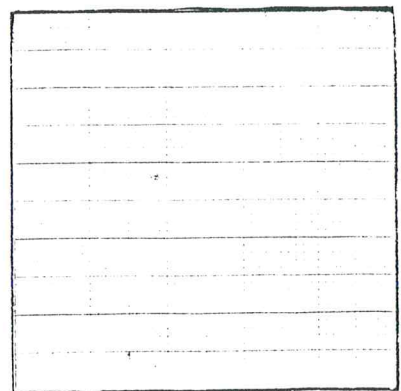
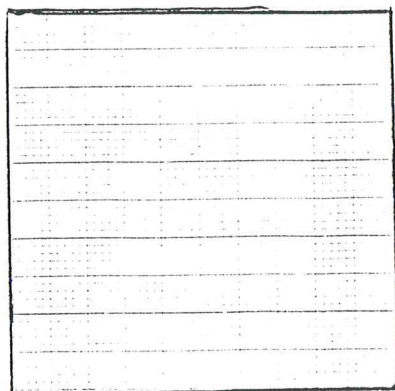
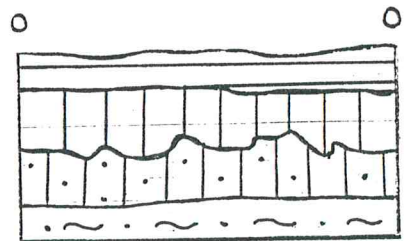
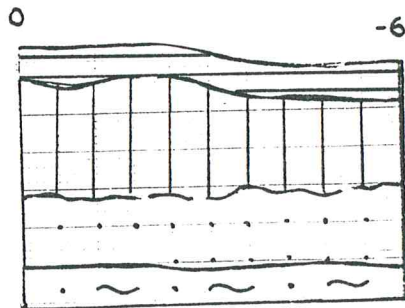
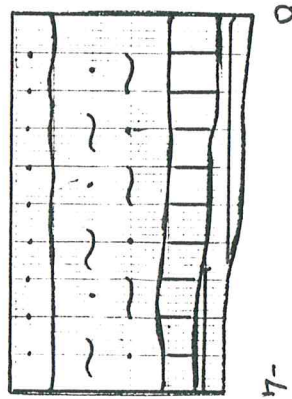
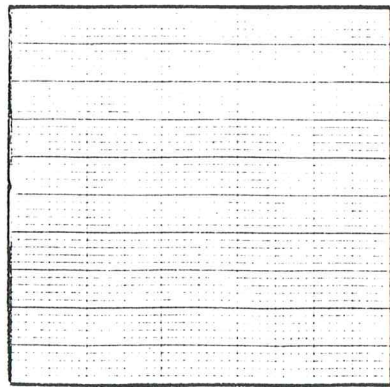
0 1m

PLUNGĖS SPĖJAMO PILIAKALNIO, VAD. PILALE, MEILĖS KALNELIU (AR 766)
ŽVALGOMIEJI ARCHEOLOGIJOS TYRIMAI 2002 M. PLOTO NR.2 RYTINĖS
SIENELĖS IR PIETINIO GALO BEI DUOBĖS PJŪVIAI (M 1:20)



0 1m

PLUNGĖS SPĖJAMO PILIAKALNIO, VAD. PILALE, MEILĖS KALNELIU (AR 766)
 ŽVALGOMIEJI ARCHEOLOGIJOS TYRIMAI 2002 M. ŠURFŲ NR. 1-3 PLANAI IR
 RYTINĖS (NR. 1) BEI ŠIAURINIŲ (NR. 2, 3) SIENELIŲ PJŪVIAI (M 1:20)



PRIEDAI

NORIŠKIŲ (PLUNGĖS) SPĖJAMO PILIAKALNIO (KAPINYNO), VAD. PILALE, RŪSKALNIU,
MEILĖS KALNELIU, ŽVALGYMAS 2002 M.



1. Žiesto puodo šukė – priedugnis (iš viršaus) iš žvalgyto paviršiaus



2. Priedugnis iš vidinės pusės

**Noriškių (Plungės) spėjamo piliakalnio (kapinyno), vad. Pilale, Rūskalniu, Meilės kalneliu,
2002 m. žvalgomųjų tyrimų ir žvalgymo radiniai**

1. Šukė puodo, žiesto – priedugnis. Ilgis – 9,3 cm, šono aukštis – 3,5 cm ir dugno plotis – 3,3 cm. Molio masė – pilka su rudu atspalviu, vidinė pusė – šviesiai ruda, o išorinė – pilka. Masėje daug smulkių akmenukų. Šukė sunkiai datuojama – ji gali būti nuo puodo iš XVII-XIX a. laikotarpio.
2. Šukės (trys), indų, žiestų, dengtų šviesiai ruda glazūra, nuo 2,8x3,4 cm iki 4,2x7 cm dydžio bei 4,5 cm ir 5,5 cm storio, šviesiai rudos be priemaišų molio masės.

Be to perkasoje dar rasta varinė laikrodžio mechanizmo dalis, geležinių skardelių – žiedų, skardelė – juosta, 2 fabriko gamybos vinys, vielos fragmentų.

598. PLUNGĖ

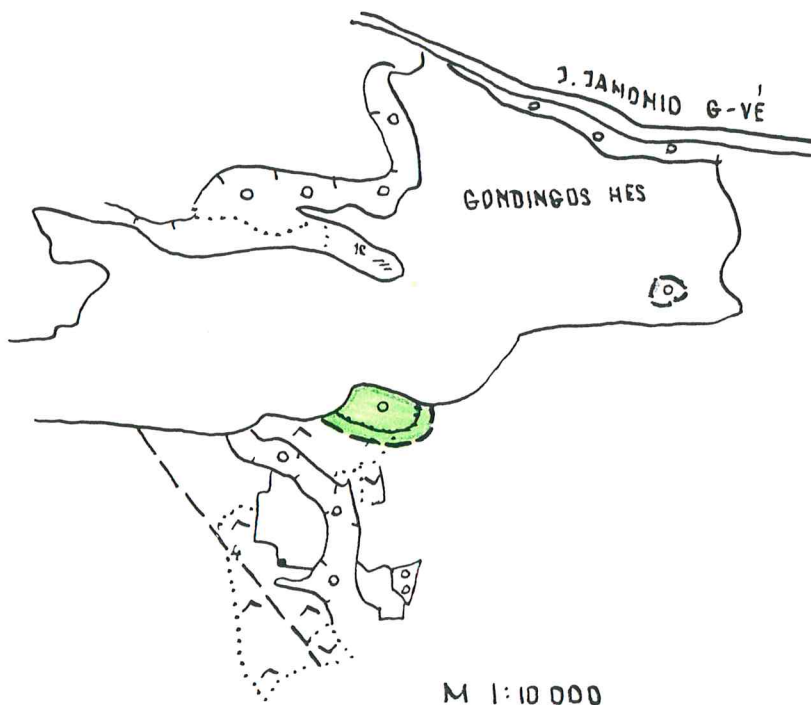
Mieste minimos 2 pilaiės prie Babrungo. Viena Babrungo kair. krante, į Š nuo kapinių. Ji apie 4 m aukščio, viršuje su aikštele, apie 36 m ilgio R—V kryptimi ir 25 m pločio, be kultūrinio sluoksnio. Antra — 400 m į P nuo pirmos, panašaus dydžio, apjuosta slėnio pelke, taip pat be kultūrinio sluoksnio ir įtvirtinimų.

1948 ir 1964 žv. II.

Lit.: P. Tarasenko, 1928, 216; L. Kumšlytis, 1933 a, 36—42.

1978.04.06. M102

PLUNGĖS PILIAKALNIŲ I ir II / PLUNGĖS MIESTE / PAMINKLINĖS TERITORIJOS IR APSAUGINĖS ZONOS RIBŲ NUSTATYMO BRĖŽINYS



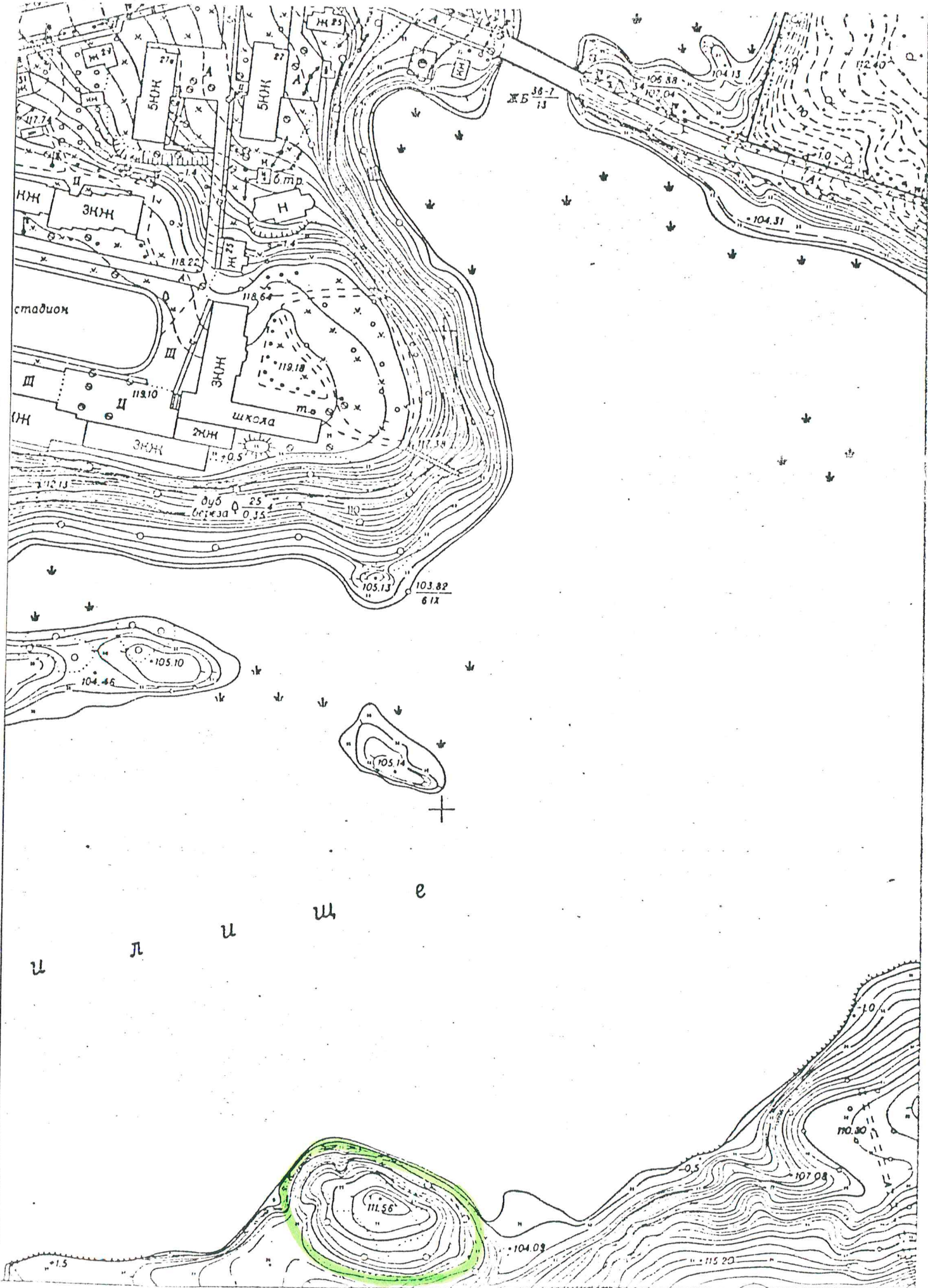
————— PAMINKLINĖS TERITORIJOS RIBA
 - - - - - APSAUGINĖS ZONOS RIBA

BRAIŽĖ: INŽ. R. TUMPYTĖ

Spėjamo Plungės piliakalnio II vieta iškarpoje iš topografinio plano (M 1:10000)



Съемка 1979



Juozas Lukošius

Dalies piliakalnių esamo fizinio stovio, kultūrinės reikšmės įvertinimas ir avarinės būklės likvidavimo sekos sudarymas. Priešprojektiniai apibendrinimai. I tomas, Šiauliai, 1984. P.31

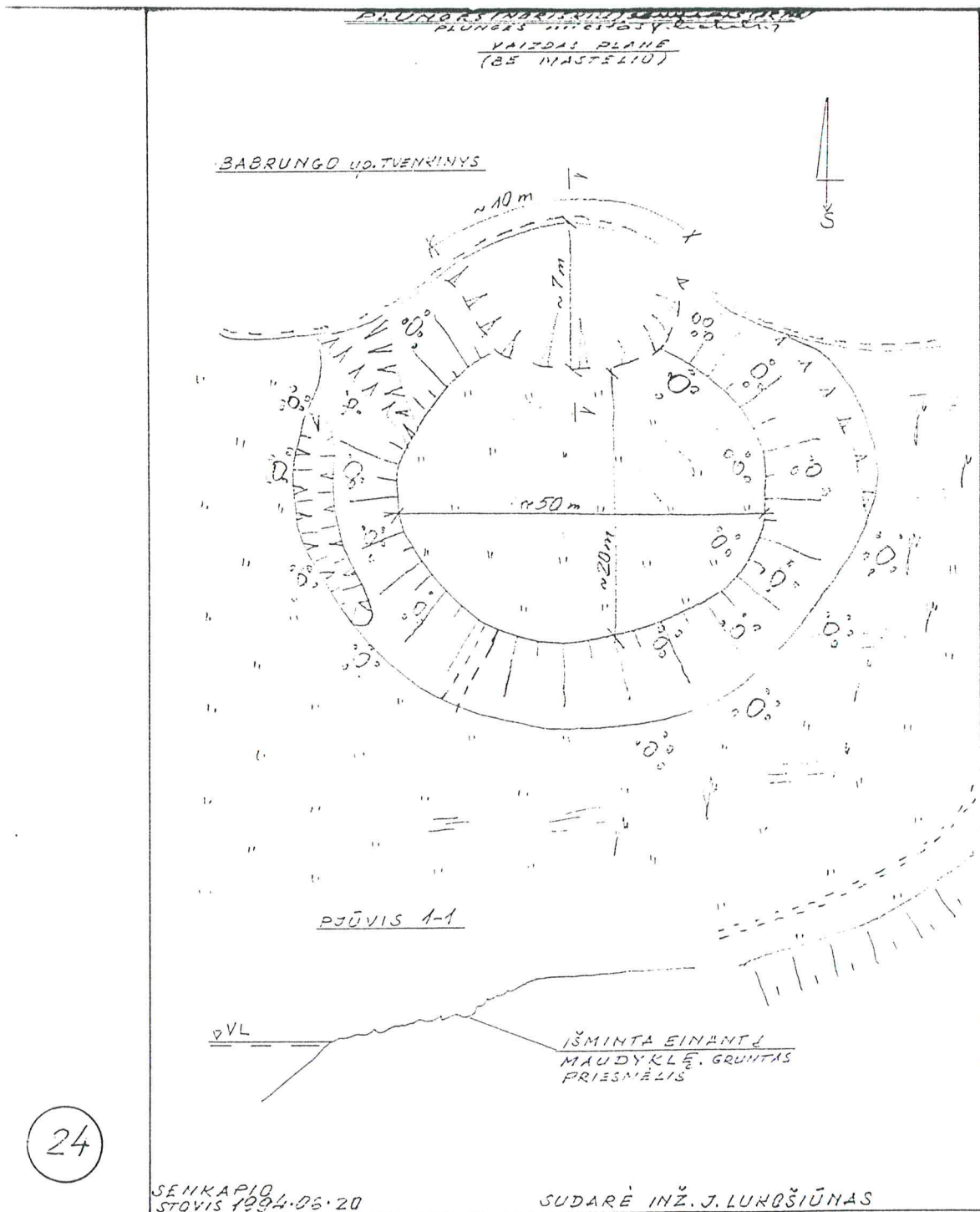
Plungės rajonas

95. Plungės (Fabrežos pilielė) piliakalnis (Am 705) yra eabrungo up. tvenkinio apsuptas iš trijų pusių - vakarų, šiaurės ir rytų, o iš pietų jį užstoja kapinės. Tvenkinio vanduo tik neįymiai perforuoja šlaitus, nes bangos dėl siauro vandens ruožo būna ne aukštos, o pakrantėje susiformavęs atabradas, apaugęs vandens augmenija, patikimai apsaugo nuo erozijos. Ie to, pavasario potvynio metu pakilus vandens lygiui ir šiek tiek padidėjus vandens greičiui, ledų lytys yra nešamos į priešingą (išlinkio) krantų ir piliakalnio neardo. Piliakalnį gali pasiekti tik ledų sangrūdos. Išvada: piliakalnis salyginai stabilus.

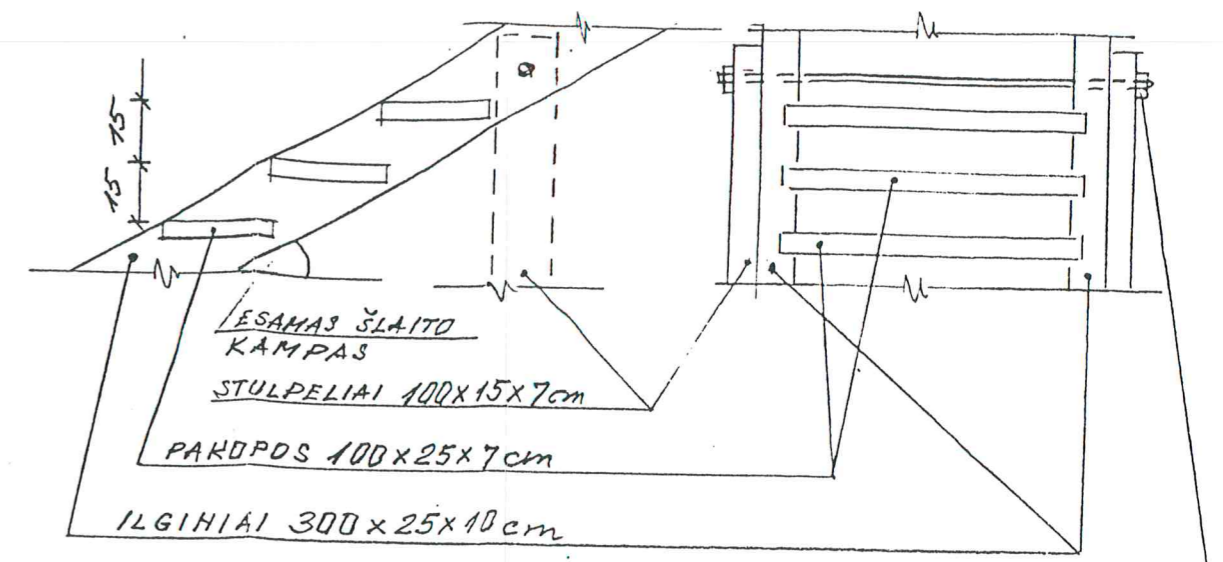
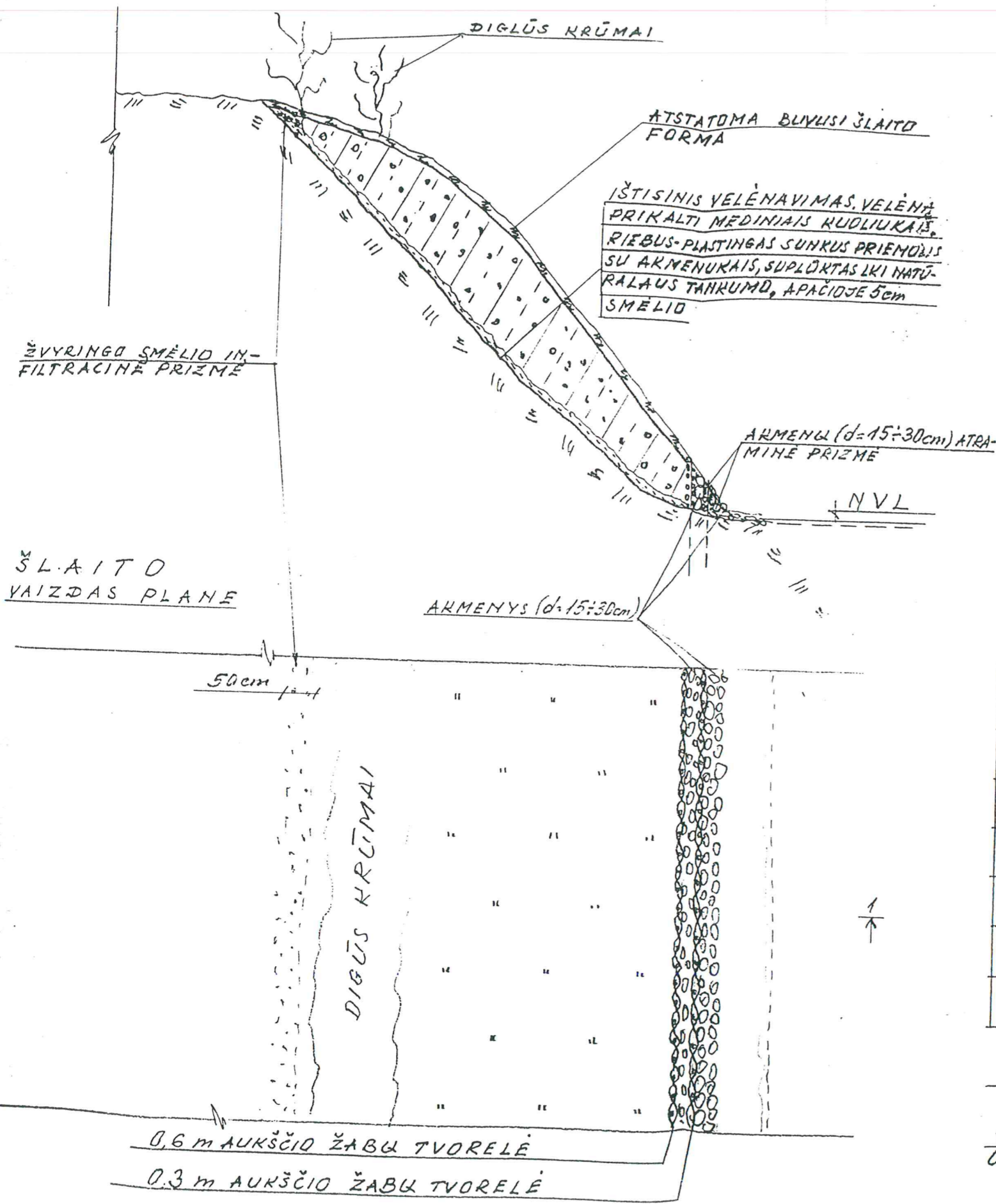
96. Plungės (Loriskių) piliakalnis (Am 706). Šiaurinę tvenkinio krantą skalauja eabrungo up. tvenkinio vanduo. Šiame erozija vyksta vakariniame šlaite, kuris nors ir neaukštas, bet išnykus velėnai, vyksta paviršiaus ardymas. Mechaninė erozija labai ryški šiauriniame šlaite, kuriuo eina prie vandens. Neįrengus apšildinio gręties esamoje pievoje, paminklas ir toliau bus naikinamas. Išvada: paminklo būklė nėra avarinė, tačiau erozija prasidėjusi, nenutraukus mechaninės erozijos, to bus sulaukte.

Juozas Lukošius

Dalies piliakalnių esamo fizinio stovio, kultūrinės reikšmės įvertinimas ir avarinės būklės likvidavimo sekos sudarymas. Priešprojektiniai apibendrinimai. I tomas, Šiauliai, 1984. P.24



24



PLIENINĒ STYGA Ø20mm SU VERŽĒM IR PĀVERŽĒM LAIPTŪ MĀRŠĀS TVIRTINĀMĀS STYGOMĀS ABIEJĀDĒŠĒ GALĀDĒŠĒ

PĀSTĀBĀ: MEDIEĒNĀ ANTISEPTIKUDĒJĀMĀ. PLIENO PĀVIRŠĪUS PĀDENGĪĀMĀS ANTĪKĀRĒZĪNĪĀIS DĀŽĀIS. PRIĒŠ PĀEULDĀNT LAIPTŪS, TĀKĀD IŠGRĀUŽĀ UŽPILĀMĀ STĀMBĪU ŽVYRŪ SU ARMENUKĀIS.

MEDŽĪAGŪ SANTRĀUKĀ

EIL. NR.	PĀVĀDĪNĪMĀS	NĀTO VNT.	KĪEKĪS	VIĒNETO KĀINĀ LĒ	VERĒĒ LĒ
1.	2 (TAIKĀMĀ 60% GRĀNTO ARMENUKĀIS SKĀLDOS KĀINOS)	3 m ³	15	85,14	1277
2.	PRIEMOLIS SU ARMENUKĀIS (TAIKĀMĀ 40% SMĒLIO KĀINOS)	3 m ³	500	10,40	5200
3.	VELENĀ (TAIKĀMĀ PERGĀNĪNO KĀINĀ)	m ²	400	1,746	698
4.	DŪKĀRTUS PĀJĀUTĀ MEDIEĒNĀ (KĪETŪ VEISLĪK)	3 m ³	2,3	841	1934
5.	MEDĪNĀI KUOLĀI (TAIKĀMĀ 5% RĀSTŪ KĀINOS)	3 m ³	2,0	14,3	29
6.	ŽĀBĀI (TAIKĀMĀ 0,5% RĀSTŪ KĀINOS)	3 m ³	3,0	1,43	4

VIŠO: 9142
PĀPĪLDDOMOS MEDŽĪAGOS 10% 914
IŠ VIŠO: 10056
TRANSPORTO IŠLAIDOS IŠKĀIČĪUOTOS PĀGĀL STATYBOS IR URBĀNĪSTĪKOS MĪNĪSTĪRĪDĪS 1995.12.22 D. IŠĀK. NR 233 IR PRIEDUS

Kultūros paveldo centro Archeologijos paveldo
 (Tyrinėti pageidaujanti įmonė, įstaiga, organizacijos pavadinimas, adresas.)
Instituto vadovo Broniaus Dozamo
 atstovo ar specialisto vardo raidė, pavardė, pareigos, mokslinis ir pedagoginis laipsnis, telefono numeris)

PARAIŠKA

išduoti leidimą vykdyti nekilnojamosios kultūros vertybės ar objekto archeologinius tyrimus.

Prašau išduoti leidimą vykdyti 2002 08 15
 (data)
tyrimus žudgamosios archeologijos
 (tyrimų pobūdis)
 objekte Plungės pilio kalnyje II vad. Pilsalė, Mėlės kalne-
 (pavadinimas pagal Registrą, vertybės kodas, adresas)
lin / AR 766/

pagal tyrimų programą, patvirtintą Mokslinės archeologijos komisijos sprendimu

(registracijos Nr., data)

Tiriamos vertybės arba objekto juridinė priklausomybė Plungės u. savivaldybė

(valdytojas, savininkas, nuomininkas)

Tyrimus numatoma atlikti 2002 08 15 - 2002 09 30
 (pradžios ir pabaigos datos)

PRIEDAI:

1. Suderinta ir patvirtinta archeologijos objekto archeologijos tyrimų programa su priedais.
2. Papildomi duomenys.

B. Dozamin
 (vardo raidė, pavardė)

Dozamin
 (parašas)

Kultūros vertybių apsaugos departamento
Mokslinei archeologijos komisijai

PROJEKTAS
PLUNGĖS PILIAKALNIO II, VAD. PILALE, MEILĖS KALNELIU (AR 766),
ARDOMOS DALIES IŠTYRIMAS

Vilnius, 2002 m. sausio 8 d.

Vadovaujantis Plungės rajono savivaldybės 2002 01 04 prašymu dėl lėšų skyrimo Plungės mieste esančio Plungės piliakalnio II, vad. Pilale, Meilės kalneliu (AR 766), tyrinėjimams (raštas Nr. 01-04; kopija pridedama), siūlome šio ardomo ir planuojamo gražinti žemės savininkams piliakalnio tyrimus įtraukti į Kultūros vertybių apsaugos departamento ardomų archeologinių vietų 2002 m. tyrimų programą. Dalį reikalingų tyrimams lėšų minėtame rašte pažada padengti Plungės r. savivaldybė.

Piliakalnis (kartais laikomas ir senkapiu – kapinynu) yra Plungės miesto teritorijoje, 1,5 km į v., p.v. nuo Plungės Šv. Jono Krikštytojo bažnyčios, 0,7 km į p. nuo Plungės piliakalnio, vad. Pabrėžos pilale (A 810), bei 0,5 km ta pačia kryptimi nuo Babrungo užtvankos tilto, tvenkinio pietiniame krante. Spėjamas piliakalnis ovalo formos, ties papėde rytų – vakarų kryptimi apie 65 m ilgio ir 35 m pločio. Viršuje esanti beveik lygi aikštelė – irgi ta pačia kryptimi apie 50 m ilgio bei 20 m pločio. Piliakalnio šlaitai iki 5 m aukščio. Įtvirtinimų ar kultūrinio sluoksnio nepastebėta. Visa piliakalnio teritorija išraizgyta poilsiautojų suformuotais takeliais.

Plungės antrasis piliakalnis 1948 m. ir 1964 m. buvo žvalgytas Lietuvos istorijos instituto, 1984 m. - Mokslinės metodinės kultūros paminklų tarybos bei 1995 m. buvo aplankytas Kultūros paveldo centro archeologų Z. Baubonio, B. Dakanio ir inžinieriaus J. Lukošiuo. Konstatuota, jog šiaurinį piliakalnio kraštą paplauna Babrungo upės užtvanka bei dar labiau eroduoja vakarinis piliakalnio šlaitas. 1994 m. J. Lukošius parengė Plungės piliakalnio II, vad. Pilale, Meilės kalneliu (AR 766), nuardytų šlaitų stabilizavimo planą. 2001 m. spalio mėnesį, atliekant Plungės kapinyno (IP 1447/A) žvalgomojus archeologijos tyrimus (vad. R. Augustinavičius), Kultūros paveldo centras nustatė, kad šiaurinio ir vakarinio šlaito erozija suintensyvėjusi, todėl reikia kuo skubiau ardomas archeologinės vietos dalis ištirti kartu nustatant ir šio objekto tikslią archeologinę vertę.

Ardomų Plungės piliakalnio II, vad. Pilale, Meilės kalneliu (AR 766), dalių ištyrimas numatomas šių metų spalio mėnesiais, tiriant perkasomis pažeistas erozijos vakarinio ir šiaurinio šlaito vietas, o objekto kultūrinei vertei nustatyti – 2 ar 3 archeologinius šurfus (neaptikus pakankamai medžiagos šalia eroduojančių vietų). Iš viso planuojama ištirti maždaug 30 kv. m bendrą plotą ir sutvarkyti tyrimų vietas.

PRIDEDAMA:

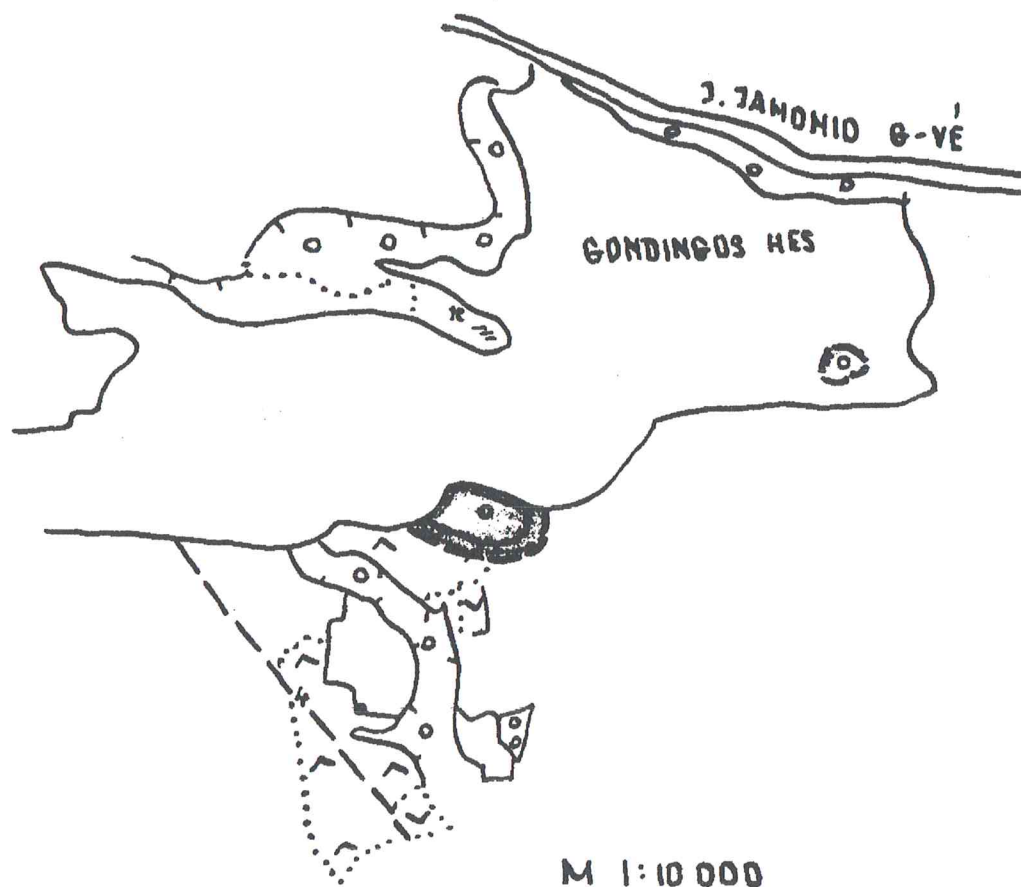
1. Plungės piliakalnio II, vad. Pilale, Meilės kalneliu (AR 766), teritorijos ribų planas (M 1: 10000), 1 lapas.
2. Plungės piliakalnio II, vad. Pilale, Meilės kalneliu (AR 766), schema su pažymėtais eroduojančiais šlaitais (braižė J. Lukošius), 1 lapas.

Archeologas


Bronius Dakanis

Plungės piliakalnio II, vad. Pilalė,
Meilės kalnelių (AR 766), ardomos
dalies ištyrimas
1 priedas

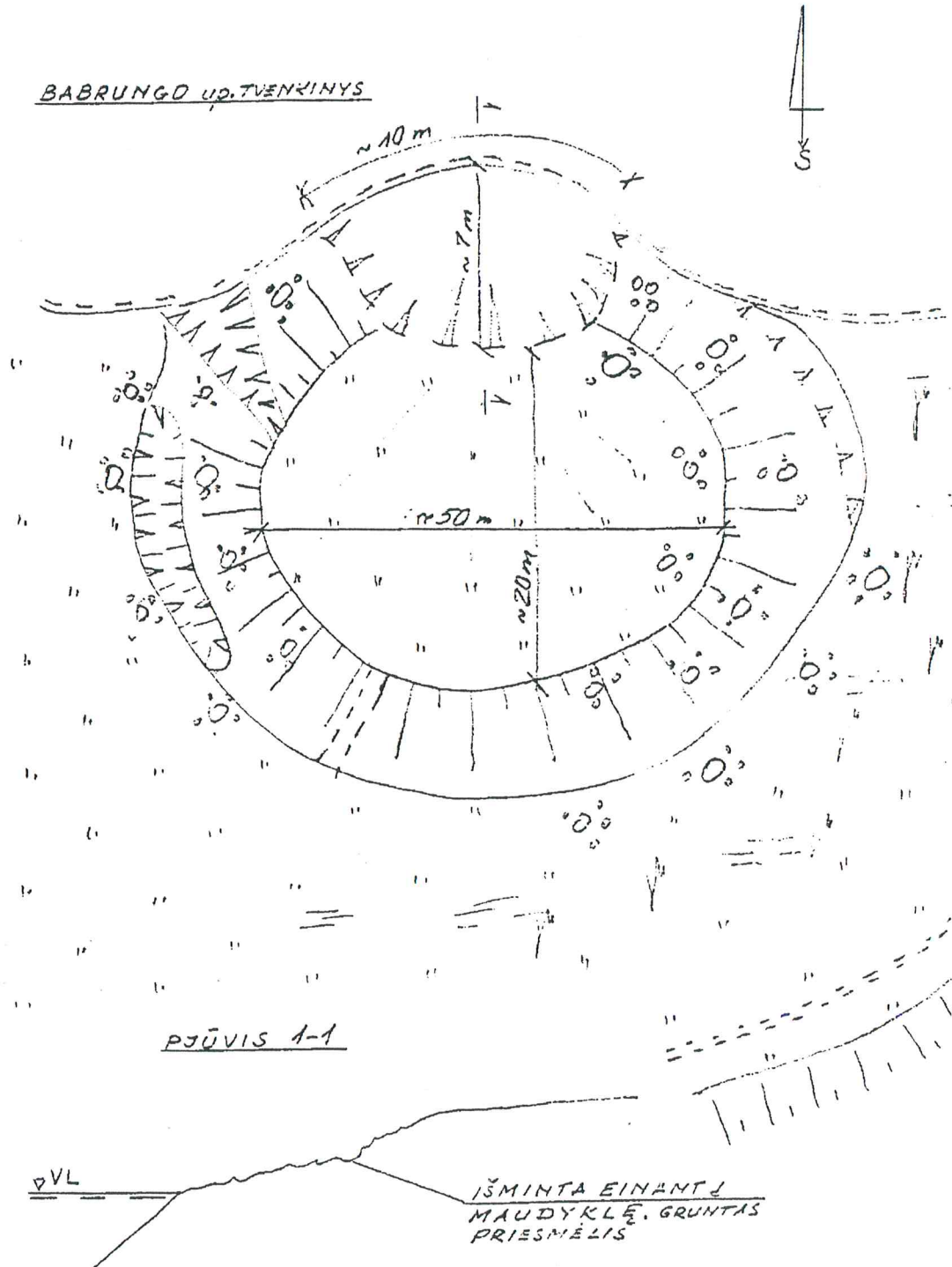
**PLUNGĖS PILIAKALNIO II, VAD. PILALĖ, MEILĖS KALNELIŲ (AR 766),
TERITORIJOS RIBŲ PLANAS (M 1: 10000)**



————— PAMINKLINĖS TERITORIJOS RIBA
- - - - - APSAUGINĖS ZONOS RIBA

Plungės piliakalnio II, vad. Pilale,
Meilės kalneliu (AR 766), ardomos
dalies ištyrimas
2 priedas

**PLUNGĖS PILIAKALNIO II, VAD. PILALE, MEILĖS KALNELIU (AR 766),
SCHEMA SU PAŽYMĖTAIS ERODUOJANČIAIS ŠLAITAIS**



PATVIRTINTA
Kultūros vertybių apsaugos departamento
direktoriaus 2001-09-03 įsakymu Nr. 318

Leidimas galioja iki 2002-11-30

L E I D I M A S

vykdyti archeologijos tyrimus

2002-10-04 Nr.199
Vilnius

Pagal Lietuvos Respublikos nekilnojamųjų kultūros vertybių apsaugos įstatymo 23 str. šis leidimas išduotas **B.Dakaniui** vykdyti Plungės piliakalnio II, vad. Pilale (AR 766), Plungės m., **archeologinius tyrinėjimus**, taip pat naudoti elektronines priemones, sudarinėti planus, filmuoti, fotografuoti, piešti, rinkti radinius ir mėginius tiriamame objekte.

Tyrimų projektas: Plungės piliakalnio II, vad. Pilale, Meilės kalneliu (AR 766) ardamos dalies ištyrimo projektas, 2002-01-08, Nr.199.

Vyr.valstybinis inspektorius



R.Kraujalis