

Lietuvos istorijos institutas

Vykintas Vaitkevičius

S k e r s a b a l i ū (Vilniaus r.)
1-osios pilkapių grupės
1999 m. tyrinėjimų
a t a s k a i t a

Pašulniškės–Vilnius, 1999

Kultūros paveldo centro archyvas
Fondo Nr. 39
Aprašo Nr. 1
Saug. vien. Nr. 588

Turinys

Įvadas	2
Pilkapis Nr. 1	5
Sampilas ir pilkapio pagrindas	5
Sampilo pjūvių stratigrafija	6
Vainikas	7
Duobė („griovys“)	8
Degintinis kapas Nr. 1	9
Degintinis kapas Nr. 2	10
Išvados	11
Radinių sąrašas	12
Priedai	
1. 98 11 24 Pakalnių pilkapių 1999 m. tyrimų programa (be priedų).	14
2. 99 05 13 leidimas vykdyti archeologijos tyrimus Skersabalių 1-ojoje pilkapių grupėje.	15
3. 99 11 02 antropologinių tyrimų išvados.	16
4. 99 11 30 archeologinių radinių perdavimo aktas.	17
Iliustracijų sąrašas	18
Situaciniai planai	20
Pilkapių planai ir radinių foto nuotraukos	22
Tyrimų fotonuotraukos	28

Įvadas

Skersabalių 1-ąją pilkapių grupę (AR 1433) šiaurės – pietų kryptimi kerta dvi kvartalinės linijos. Viena iš jų, skirianti 47 ir 48 kvartalus, bei naudojama kaip miško kelias, iš seno žalojo vieną pilkapį.

Mokslinė archeologinė komisija pritarė Skersabalių 1-osios grupės pilkapių 1999 m. tyrimų programai (priedas 1). Pagal š. m. gegužės mėn. 13 d. išduotą Leidimą vykdyti archeologijos tyrimus Skersabalių 1-ojoje pilkapių grupėje (priedas 2), kasinėjimams vadovavo, planus braižė ir fotografavo Lietuvos istorijos instituto asistentas V. Vaitkevičius.

Tyrimai vyko liepos mėn. 7–15 d. Ekspedicijoje dalyvavo VU archeologijos specialybės 2 kurso studentė I. Marmaitė, taip pat moksleiviai: K. Dapkevičius, S. Diktanas, A. Astramskas ir D. Iščiukas.

Tyrimų metu surinkta antropologinė medžiaga tyrimams perduota VU Medicinos fakultetui, radiniai – Lietuvos Nacionaliniam muziejui, brėžinių originalai bei juodai baltų fotojuostų negatyvai – Lietuvos istorijos instituto Rankraštynei.

* * *

Skersabalių 1-oji pilkapių grupė (AR 1443) yra 0,6 km į R nuo Skersabalių geležinkelio stoties, Nemenčinės miškų urėdijos Santakos g-jos miškų 46, 47 ir 48 kvartaluose. Grupėje yra 24 pilkapiai, kurie išsidėstę smėlėtoje, pušynais apaugusioje lygumoje, maždaug 0,4 km ilgio plote, pailgame ŠV–PR kryptimi. Atrodo, kad pilkapiai buvo aptikti apie 1970-uosius metus ir 1971 m. pirmą kartą žvalgyti Lietuvos istorijos instituto ekspedicijos¹. Vėliau pilkapynas žvalgytas dar kelis kartus².

¹ [1971 10 05 A. Navaracko parengtas, V. Žilėno pasirašytas raštas–kreipimasis į Mokslinę metodinę istorijos ir kultūros paminklų tarybą, prašant įtraukti į kultūros paminklų sąrašus naujus archeologinius objektus] // Pranešimai apie archeologinius paminklus ir radinius 1968–1975 m. [V., 1977]. – Lietuvos istorijos instituto Rankraštynas, F1–512, p. 49–50; Tautavičius A. 1971 m. žvalgomosios ekspedicijos ataskaita. – Lietuvos istorijos instituto Rankraštynas, F1–313, p. 93.

² Balčiūnas J. 1987 m. žvalgomosios ekspedicijos Vilniaus m. ir rajone ataskaita. – Lietuvos istorijos instituto Rankraštynas, F1–2249, p. 83.

Skersabalių 1-osios grupės pilkapiai gana įvairaus dydžio, vidutiniškai 6–8 m skersmens, 0,5–0,8 m aukščio, su juos juosiančių griovių žymėmis ir atskirais atvejais – iš sampilų kyšančiais pavieniais akmenimis. Keli didžiausi pilkapiai (ŠV ir PR pilkapyno dalyse) yra 15–18 m skersmens, siekia 1,5 m aukštį. Centrinėje pilkapyno dalyje ypač gerai matomos pilkapius supusių duobių žymės. Duobės čia siekia net 0,6–0,8 m gylį, tarp jų žymūs buvę tarpai–„praėjimai“. Keletas pilkapių apardyti lobių ieškotojų. Pasakojama, kad švedų kapais laikomus pilkapius kasinėje vietos gyventojai rado geležinių dirbinių*. Beje, Leonarda Jankovska (73 m., Teklionių k.) prisiminė, kad pokario metais tolimesnės jos gimnaitė, vieniša (?) gyvenusi Skersabaliuose, per Visus Šventus eidavusi į Skersabalių mišką, ir ant senovės karių kapų – kapčių (*корцы*) – uždegdavo žvakučių.

Už 0,25 km į PR nuo 1-osios pilkapių grupės, yra Skersabalių 2-oji pilkapių grupė (AR 1605). Šioje grupėje 5 kvartalinės linijos žalojami pilkapiai 1997 m. buvo tyrinėjami VU (vad. V. Šimėnas)³. Iširti pilkapiai datuojami V–VII a.

1999 m. Skersabalių 1-osios pilkapių grupės archeologinės ekspedicijos metu šiek tiek duomenų surinkta apie 0,3–0,4 km į V nuo pilkapyno buvusį viduramžių laikotarpio kapinyną, kurį pokario metais nukasė žvyro karjeras.

Irena Maciulevičiovą (67 m., Čičiškių k.) pasakojo: „<...> Там столько могил... там коло карьера, але они все уже поехали... их снесли. Там ранче никто несмотрел, только так, „крышу“ [=viršutinį žemės sluoksnį] знимали, то целый человек – кости все лежали. То много их <...>. Ранче, то никто [несмотрел]. То там, во, где Паликаны, деревня, и там. Але там уже знесено всё. Там могилы были, там... ну, после войны, после чего. Так во, може на пул [=пол] метра так, этого черного песка и лежал. Так такой Суденис**, он и сейчас живет, так он так красива знимит [„крышу“], то целый человек, так как ноги, как руки, и там и топоры находили, такого. Так давно уже, мне 18 лет тогда было, вот. То там много было этих могил <...>. Как Паликаны, и...

* Atrodo, kad pilkapiai buvo knaisiojami 15–25 m. atgal ir šių „tyrimų“ autoriai – aplinkiniuose kaimuose dar gyvenantys asmenys. Taip galima paaiškinti, kodėl apie minėtų „tyrimų“ motyvus ir rezultatus pateikėjai, kaip taisyklė, pasakoja nenoriai ir nemini jiems žinomų „tyrėjų“ pavardžių.

³ Tyrinėjimų ataskaita saugoma Lietuvos istorijos instituto Rankraštyne, F1–3033. Tyrimų rezultatai trumpai paskelbti: Šimėnas V. *Skersabalių pilkapyno 2-osios grupės tyrinėjimai 1997 metais* // Archeologiniai tyrinėjimai Lietuvoje 1996 ir 1997 metais. V., 1998, p. 165–168.

** 1997 04 20 buvo lankytasi pas minimą Boleslav Sudenis (g. 1916 m., Lučionių k., Nemenčinės seniūn.), tačiau klausinėjamas apie randamas senienas ar senovės kapus, jis, kažkodėl, nei vienu žodžiu nepaminėjo Skersabalių kapinyno.

ближе Скерсабаляй, там против Скерсабаляй так и было, на гуру, там же большая гора была <...> там была большая гора, на верху была поле, кто-то там сеил <...> и там и бывшы эти могилы”.

Pilkapis Nr.1 (pav. 3–8, nuotr. 1–16)

1999 m. tirtas pilkapis Nr. 1 (pagal T. Šidiškio sudarytą pilkapyno planą – Nr. 5) pilkapyno PR dalyje, miško 48 kvartale (pav. 2). Pilkapį ardė kvartalinė linija, naudojama kaip miško kelias tarp 47 (iš V) ir 48 (iš R) kvartalų.

Išlikusi pilkapio sampilo dalis buvo 9 m ilgio (Š–P) ir 5,5 m pločio (R–V). Sampilo V sampilo dalis buvo sunaikinta 3 m pločio kvartalinės linijos (nuotr. 1), tad iki tol pilkapio sampilas galėjo siekti maždaug 9 x 8,5–9 m dydį. Aukščiausioje vietoje pilkapio sampilas yra 0,52 m (iš V) – 1,06 m (iš R) aukščio. Aukščiausias sampilo taškas (kv. EF6) toliau yra laikomas atskaitos tašku ir visi gyliai (aukščiai) pilkapio tyrinėjimų aprašyme bei brėžiniuose, yra apskaičiuoti pagal šį tašką, laikant, kad jis yra 0,00 m.

Į PR nuo pilkapio Nr. 1 (tarp jo ir netiriamo pilkapio) yra užslinkusios pailgos duobės žymės.

Atmatuota 11 x 11 m dydžio perkasa lygiagreti kvartalinei linijai, naudojamai kaip miško kelias, ir iš dalies apima tą kvartalinės linijos plotą (pav. 3), kuriame, tikėtina, yra pilkapio liekanų. Perkasos plotas suskirstytas 1 x 1 m dydžio kvadratais. Kvadratų tinklas pažymėtas raidėmis A, B, C, D, E, F, G, H, J, I, K iš V į R ir skaičiais 1, 2, 3, 4, 5, 6, 7, 8, 9, 10, 11 iš Š į P. Perkasa padalinta į 4 dalis. Ketvirčių susikirtimo taškas kv. EF6 sutampa su aukščiausiu sampilo tašku. Pradedant kasinėjimus, perkaso plote augo dvi pušys (kv. GH5–6, HJ1–2).

Pilkapis buvo tiriamas ketvirčiais, tokia eilės tvarka: PR, ŠV, PV ir ŠR. Nuėmus miškožemį, sampilo smėlis ketvirčio plote buvo preparuojamas 3–5 cm storio sluoksniais iki juodos, degėsingos žemės sluoksnio 0,62–0,64 m gylyje. Ištyrus ketvirčius, ir visame perkaso plote pasiekus vienodą – juodos, degėsingos žemės pilkapio pagrindo – lygį, toliau buvo preparuojamas degintinis kapas Nr. 1 ir juodos spalvos pilkapio pagrindas. Visa žemė išsijota 4 x 4 mm tankio rankine sijokle.

Sampilas ir pilkapio pagrindas. Pilkapio sampilas buvęs supiltas iš geltono smėlio su žvyringais intarpais, nedideliais (pvz., 5 x 8 x 3 cm dydžio) akmenėliais, ir netgi pavienėmis fosilijomis. 0,62–0,64 m gylyje nuo sampilo viršaus, aptiktas 8–12 cm storio juodos, degėsingos, vietomis su geltonu smėliu maišytos žemės sluoksnis – pilkapio pagrindas. Sijojant, šioje žemėje aptikta daug smulkių angliukų, taip pat ir

neaiškių, susilydžiusių dalelių (saku ?). Paminėtina, kad juoda, degėsinga spalva išsiskiriantis pilkapijo pagrindo sluoksnis vietomis buvo užpiltas plonu, vidutiniškai 2 cm storio, žvyro sluoksniu. Kai kur, PV ir ŠV ketvirčių ribose, šis sluoksnis siekė 4–5 cm storį.

Planigrafiškai, juodos degėsingos žemės sluoksnis apėmė nežymiai ištempto ovalo formos, 5 m (ŠV–PR) x 5,2 m (ŠR–PV) dydžio plotą apytikriai pilkapijo vainiko centrinėje dalyje.

Įvertinant sampilo tyrimų duomenis, atrodo, kad jo būta kur kas aukštesnio, tačiau ilgainiui viršutinė sampilo dalis, matyt, veikiama vėjo ir lietaus, slinko žemyn, į kraštus. Tokiu būdu, sampilas pažemėjo ir pailgėjo (plg. akmenų vainiko skersmuo siekė 7 m, o sampilo skersmuo – 9 m).

Sampilo pjūvių (pav. 4) stratigrafija. Pjūvis šiaurės – pietų kryptimi: 7–10 cm storio miškožemis. 0,48–0,55 m storio geltono smėlio su žvyro intarpais sluoksnis. Po juo – nelygus, į kraštus nuolaidėjantis, 8–12 cm juodos, degėsingos žemės sluoksnis (pilkapijo pagrindas). Įžemis – balkšvas smėlis su žvyringais intarpais.

Pjūvis Š–P kryptimi kirto degintinio kapo Nr. 1 duobę. Pilkšvu smėliu su smulkiais degėšiais užpildytos duobės viršutinė riba neišsiskyrė. Duobės kraštai nežymiai išryškėjo tik 0,34–0,36 m gylyje nuo sampilo viršaus.

Sampilo ilgis Š–P pjūvyje siekė 9 m.

Pjūvis vakarų – rytų kryptimi: 7–10 cm storio miškožemis. Pjūvio R pusėje šis sluoksnis siekė net 18–21 cm storį, čia jame gausiai aptikta pelenų, degėsių ir anglių (miško gaisro žymės ?). Po miškožemiu – 0,48–0,55 m storio geltono smėlio su žvyro intarpais sluoksnis. Po juo – nelygus, į kraštus nuolaidėjantis, 8–12 cm juodos, degėsingos žemės sluoksnis (pilkapijo pagrindas). Įžemis – balkšvas smėlis su žvyringais intarpais.

Pjūvis R–V kryptimi kirto degintinio kapo Nr. 1 duobę. Pilkšvu smėliu su smulkiais degėšiais užpildytos duobės viršutinė riba neišsiskyrė. Duobės kraštai išryškėjo tik 0,34–0,36 m gylyje nuo sampilo viršaus.

Išlikusios sampilo dalies ilgis R–V pjūvyje siekė 5,6 m. R–V pjūvis fiksuoja ir pilkapijį supusio akmenų vainiko dydį R–V kryptimi. Atstumas tarp vidinių vainiko akmenų pusių – 6,9 m.

Vainikas. Aukščiau aprašytas sampilo pjūvis R–V kryptimi (pav. 4) užfiksavo ir neįprastai aukštai pilkapio pagrindo lygio atžvilgiu iškilusius vainiko akmenis. Dėl to iš dalies „kalta“ pjūvio ašis, nes toliau į P (t. y. PR ketvirtyje) vainiko akmenys fiksuoti jau 10–15 cm žemiau už pjūvio sienelėje atsidūrusius akmenis. Antra vertus, „aukštai“ iškilusio akmenų vainiko faktas paaiškina, kodėl Skersabalių 1–osios pilkapių grupės pilkapiuose, apžiūrint juos vizualiai, krenta į akis ta ypatybė, kad akmenys iš pilkapių sampilų kyšo aukštai, palyginti su sampilo papėde. Pilkapio Nr. 1 tyrimų duomenys rodytų, kad vainiko akmenys buvo dedami ne ant žemio, pilkapio pagrindo lygyje, o sampilo pakraščiuose, jau supylus (ar bent iš dalies supylus) patį sampilą ***.

Ištirto pilkapio Nr. 1 akmenų vainikas aptiktas „sutrūkinėjęs“. Galbūt kiek paradoksu, tačiau geriausiai vainikas (nuotr. 11, 12) išliko kvartalinės linijos suardytame plote – ŠV ketvirtyje. Čia išliko 27 viena eile, vietomis vienas ant kito sukrautų, gana nedidelių, 0,16 x 0,12 x 0,07 m, 0,17 x 0,21 x 0,11 m, 0,22 x 0,2 x 0,15 m dydžio, akmenų vainiko fragmentas. ŠR ketvirtyje vainikas „nutrūko“. Kv. G3 rasti 3, vidutiniškai 0,2 x 0,16 x 0,14 m dydžio, akmenys vienas prie kito, tačiau kitas, didesnis ir geriau išlikęs vainiko fragmentas aptiktas dar už 1,2 m į PR. Taigi, pilkapio R pusėje išliko 17, daugiausiai vienas ant kito sukrautų, gana nedidelių, 0,18 x 0,2 x 0,15 m, 0,15 x 0,19 x 0,09 m, 0,14 x 0,14 x 0,08 m dydžio, akmenų vainiko fragmentas.

Pilkapio P pusėje, PR ir PV ketvirčiuose aptikti pavieniai, vainikui priklausantys akmenys (plg. nuotr. 3). Tik savo dydžiu išsiskyrė kv. DE10–11 rastas melsvos su baltais intarpais spalvos granito, 0,7 x 0,53 x 0,42 m dydžio akmuo.

Atstumas tarp vidinių vainiko akmenų pusių R–V kryptimi buvo 6,9 m, Š–P kryptimi – apytikriai 6,9–7,1 m.

Duobė („griovys“). Kaip minėta, į PR nuo tirti numatyto pilkapio, būta užslinkusios pailgos duobės žymių. Ši duobė skyrė pilkapį Nr. 1 nuo PR esančio netiriamo pilkapio (plane Nr. 4, žr. pav. 2). Su kuriuo iš šių pilkapių (ar su abiem?) minima duobė buvo susijusi, neaišku. Kadangi duobė neišvengiamai pateko į pilkapio Nr. 1 perkamos plotą, jos dalis buvo tiriama.

*** Ši ypatybė buvo pastebėta ir už 1,3 km į PR nuo Skersabalių 1–osios pilkapių grupės esančiose dviejose Pakalnių pilkapių (AR 1436 ir naujai išaiškintoje) grupėse. Apžiūrint pilkapius, čia taip pat krito į akis tai, kad akmenų vainikai yra neįprastai aukštai sampilo papėdės atžvilgiu.

Beje, ši ypatybė lėmė, kad taip įrengtų vainikų akmenis vietos gyventojai dar prieškaryje „pamėgo“ lupinėti ir naudoti ūkinėms reikmėms.

Po miškožemiu, 1,18 m žemiau santykinio atskaitos taško sampilo aukščiausioje vietoje, kv. H-K6-11 ribose (1,1-1,2 m į PR nuo pilkapio vainiko) išryškėjo ŠR-PV kryptimi pailgos, pilkai juodu smėliu su degėsiais užpildytos duobės viršus. Į perkasą patekusios duobės dalis siekė 6,3 m ilgį, 2,6 m plotį. Padarytas duobės skersinis pjūvis (D-D1, žr. pav. 3, 5) bei užfiksuoti perkastos sienelių pjūviai (E-E1 ir F-F1, žr. pav. 3, 5), kuriuose taip pat atsispindi duobės pavidalas ir jos užpildo pobūdis.

Skersinis duobės pjūvis (D-D1). Įžemyje – balkšvame smėlyje su žvyro intarpais – iškasta duobė buvo 0,69 m gylio, dubens vidutinio statumo šlaiteliais formos. Viršuje duobė buvo 1,95 m, dugne – 0,45 m pločio. Pilkai juodo smėlio su degėsiais duobės užpilde, 0,18 m žemiau duobės viršaus, išsiskyrė 5–9 cm storio juodos, degėsingos žemės tarpsluoksnis (nuotr. 13).

Skersinis duobės pjūvis (E-E1, perkastos sienelėje, kv. H-K11). Duobė buvo 0,89–0,9 m gylio, dubens lėkštais šlaiteliais formos. Viršuje duobė buvo 3,5 m, dugne – 0,35–0,4 m pločio. Pilkai juodo smėlio su degėsiais duobės užpilde, 0,46 m žemiau duobės viršaus, išsiskyrė 4–6 cm storio juodos, degėsingos žemės tarpsluoksnis.

Išilginiame duobės pjūvyje (F-F1, perkastos sienelėje, kv. K6-11) duobė siekė 0,34 m gylį. Pilkai juodo smėlio su degėsiais duobės užpilde, 17–18 cm žemiau duobės viršaus, taip pat išsiskyrė 4–6 cm storio juodos, degėsingos žemės tarpsluoksnis.

Taigi, netiriamo pilkapio kryptimi (į R ir PR) duobė seklėjo. Gerokai daugiau ji, matyt, tęsiasi P-PV kryptimi. Plėsti pilkapio Nr. 1 perkasą ties kv. K6-11 į R bei ties kv. K11 į P nenorėta, nes taip būtų „įsiveržta“ į netiriamo pilkapio ribas. Plėsti perkasą ties kv. H-I11 į P kliudė ant perkastos krašto auganti pušis.

Degintinis kapas Nr. 1
(Pav. 6–7, nuotr. 5–10)

Degintinių kaulų iš kapo Nr. 1 rasta visuose keturiuose ketvirčiuose jau 0,09–0,11 m gylyje (plg. nuotr. 2, 4) nuo sampilo viršaus, labai nežymiai išsiskiriančiame – šiek tiek tamsesniame – sampilo smėlyje. Kapo duobės kontūrai ėmė ryškėti tik 0,34–0,36 m gylyje. 0,54–0,56 m gylyje duobė buvo netaisyklingo ovalo formos, ištęsta ŠR–R – PV–V kryptimi, maždaug 0,95 x 1,5 m dydžio. Kapas nebuvo tiksliai pilkapio centre. Atstumas nuo pilkapio vainiko V krašto iki kapo ribos buvo 3 m, nuo Š krašto – 2,5 m, nuo R – 2,2 m, nuo P – 3,5 m.

Skersiniame pjūvyje (Y–Y1, žr. pav. 6) kapo duobė buvo pusrutulio, išilginiame (Q–Q1, pav. 6) – netaisyklingo dubens vidutinio statumo šlaiteliais formos, ir siekė 0,36–0,39 m gylį.

Kapo duobės viršutinės (nors tiksliai ir nenustatytos) ribos būta dar sampile, o dugno – jau įžemyje. Beje, degintinių kaulų rasta ir 5–10 cm atstumu už duobės ribų. Duobės užpilde – pilkšvame smėlyje su degėsiais, visame kapo plote būta daugiausia pavienių arba nedidelėmis koncentracijomis („saujelėmis“) degintinių kaulų. Kai kurie iš jų buvo neperdege, o tik apanglėję, kas rodytų netolygų degimą laužavietėje, kurios centre buvo 600°–700° temperatūra. Doc. R. Jankausko duomenimis, kape buvo palaidotas 15–20 m. jaunuolis (priedas 4).

Įvairiose duobės vietose ir gylyje aptikta dirbinių fragmentų: kv. E6, 0,51 m gylyje nuo sampilo viršaus, rastas apsilydęs žalvarinio juostinio žiedo fragmentas (nuotr. 7, 8, pav. 7 : 4), kv. E6, 0,79 m gylyje – mažas žalvarinio įvijinio (?) žiedo fragmentas (pav. 7 : 4), visame kapo plote, 0,79–0,91 m gylyje (ir preparuojant, ir sijojant) – daugybė žalvarinių plokščių ir nežymiai išgaubtų apkalų fragmentų (pav. 7 : 2, 3), keletas smulkių rombo formos žalvarinių apkalėlių (pav. 7 : 5), tvirtinamų keturiomis ataugėlėmis kraštuose, sukorodavęs žalvarinis (?) apkalėlis (?), išlūžusia kilpele (?) (pav. 7 : 4).

Kapo duobės dugne, kv. E6, 0,92–0,94 m gylyje, tarp pavienių degintinių kaulų, vienoje vietoje, rasta ugnies nelieštų dirbinių: į galą smailejančio, ornamentuoto apkalės dalis (pav. 7 : 1), geležinis diržo apkalas atlenktu kraštu (pav. 7 : 4), žalvarinio plokščio, įmuštais apskritais iškilimais ornamentuoto apkalės (?) fragmentai (pav. 7 : 4), žalvarinio, išgaubto, atlenktu kraštu diržo apkalės dalis (pav. 7 : 2), keli rombo formos žalvariniai apkalėliai (pav. 7 : 5) ir žemiau visų šių dirbinių – geležinė, labai

sukorodavusi 2,3 x 2,6 cm dydžio sagtelė (pav. 7 : 1). Atrodo, visi pastarieji dirbiniai galėjo priklausyti bent keliems diržams (dirželiams ?), kurie buvo padėti kapo duobės dugne, tačiau tarp jų rasta tik viena sagtelė.

Atskirai paminėtina kapo duobėje, prie Š jos krašto rasta akmenų konfigūracija (nuotr. 5, 6): 0,34 m gylyje aptiktas natūraliai plokščio, rausvos spalvos granito akmenis viršus. Paaiškėjo, jog 0,48 m gylyje šis 0,17 x 0,12 x 0,14 m dydžio akmuo remiasi į mažą „postamentą“, sudėtą iš 3, 0,09 x 0,1 x 0,05 m, 0,11 x 0,1 x 0,04 m ir 0,1 x 0,12 x 0,05 m dydžio, skirtingų akmenų skeveldrų. Prie (ir tarp) šių akmenų, kaip ir visame kapo plote, aptikta degintinių kaulų, gal kiek daugiau pastebėta kaukolės skliauto fragmentų, rasti ir 3 dantys.

Į ŠV nuo šių akmenų, 0,77 m gylyje nuo sampilo viršaus, degintinio kapo ribose išryškėjo ŠV-PR kryptimi orientuota, 0,18 x 0,22 m dydžio, ovalo formos, juoda, degėsinga žeme užpildytos duobės dėmė. Skersiniame pjūvyje (Z-Z1, pav. 6) duobė siekė 0,125 m gylį, buvo dubens stačiais šlaiteliais formos. Preparuojant ir sijojant duobės užpildą, jokių radinių nerasta.

Degintinis kapas Nr. 2 (Pav. 8)

Kv. D5-6 ir iš dalies kv. E5, 0,19 m gylyje nuo sampilo viršaus, nežymiai išsiskiriančiame iš geltonos sampilo smėlios spalvos, kiek pilkšvame, su pavieniais smulkiais degėšiais, smėlyje, Š-P kryptimi pailgame, 1,6 m ilgio, 0,35-0,45 m pločio (pav. 8) plote rasta šiek tiek degintinių kaulų. Kadangi, šis plotas plytėjo maždaug 0,19-0,36 m atstumu į ŠV ir V nuo kapui Nr. 1 priskirto (tiesa, tame gylyje dar neišryškėjusio) arealo, nuspręsta aprašomą kaulų koncentraciją laikyti degintiniu kapu Nr. 2. Kiek gausesnių kaulų koncentracijų („saujelių“) atskirose minėto, Š-P kryptimi pailgo ploto vietose dar aptikta iki 0,23 m gylio. Giliau tęsėsi geltono smėlio sampilo žemė su žvyringais intarpais. Tik keletas kauliukų rasta 0,34-0,36 m gylyje, kiek į R nuo aprašyto kapo ploto ribų ir 0,58-0,59 m gylyje, į ŠV nuo ploto ribų, pilkšvame smėlyje, 0,25-0,3 m skersmens plotelyje.

Doc. R. Jankausko išvados apie kape Nr. 2 surinktus, tiesa, labai negausius, degintinius kaulus, patvirtina, kad tai būta atskiro, suaugusio asmens, virš 20 m. amžiaus (moters ?) kapo. Mirusysis buvo sudegintas netolygaus degimo laužavietėje, kurios centre buvo maždaug 600°-700° temperatūra (priedas 4).

Įkapių šiame kape nerasta.

Paminėtina, kad kv. D6-7, 0,29 m gylyje nuo sampilo viršaus, iš dalies po kapo Nr. 2 plotu, išryškėjo ŠR-PV kryptimi orientuota, 0,55 x 0,95 m dydžio, ovalo formos, juoda, degėsinga žeme užpildytos duobės dėmė. Skersiniame pjūvyje (C-C1, pav. 3) duobė siekė 0,14 m gylį, buvo dubens lėkštais šlaiteliais formos. Preparuojant ir sijojant duobės užpildą, jokių radinių nerasta.

Baigus kasinėjimus, tyrimų vieta sutvarkyta (nuotr. 16).

Išvados

Skersabalių 1-ajame pilkapyne ištirtas kvartalinės linijos, naudojamos kaip miško kelias, ardomas pilkapis (bendras 121 m² plotas).

Aptiktas neištisinis (iš dalies išlikęs ?) akmenų vainikas, duobė („griovys“) į PR nuo jo ir 2 degintiniai kapai. Sprendžiant iš pilkapio įrengimo bei kuklių įkapių (žiedų, žalvarinių ir geležinių apkalų fragmentų), rastų kape Nr.1, pilkapis turėtų būti datuojamas V-VII a. Kapas Nr.2, įrengtas sampile, buvo antrinis palaidojimas šiame pilkapyje.

Vykintas Vaitkevičius

Vait

1999 12 15

Radinių sąrašas

Pilkapis Nr. 1, kapas Nr. 1

1. **Sagtelė**, žalvarinė, geležiniu liežiuvėliu (?), labai sukorodavusi, 2,49 cm pločio, 2,6 cm aukščio ties užsegimu ir 1,78 cm – kitame gale.

Rasta kapo duobės dugne, 0,94 m gylyje. *Pav. 7 : 1 (dešinėje).*

2. **Žiedo**, žalvarinio, juostinio, su nežymia iškilia (išilgine) briauna per vidurį, apsilydęs fragmentas. Žiedas buvo padarytas iš 0,59 cm pločio, 0,11 cm storio juostelės.

Rastas 0,51 m gylyje. *Pav. 7 : 4 (viršutinėje eilėje, antras iš kairės).*

3. **Žiedo**, žalvarinio, įvijinio (?), fragmentas. Žiedas buvo padarytas iš 0,39 cm pločio, 0,1 cm storio, trikampio pjūvio, juostelės.

Rastas 0,79 m gylyje. *Pav. 7 : 4 (viršutinėje eilėje, trečias iš kairės).*

4. **Apkalėlis** (?), žalvarinis (?), ovalo formos, 2,05 x 1,7 cm dydžio, 0,5 cm storio, sukorodavęs. Nežymiai išlūžusioje apkalėlio (?) vietoje matyti, kad jis tarsi dvigubas, jo viduje – ertmė. Prie medžiagos galėjo būti tvirtinamas išlūžusia kilpele.

Rastas sijojant kapo žemes 0,79–0,91 m gylyje. *Pav. 7 : 4 (apatinėje eilėje, pirmas iš kairės).*

5. **Apkalo**, žalvarinio (?), 1,8 x 2,6 cm dydžio sukorodavęs fragmentas. Sprendžiant iš šio fragmento, apkalas buvo į galą smailėjančios formos, pakraščiais papuoštas iš priešingos pusės įmuštomis duobutėmis. (Atrodo, kad šis apkalas priklausė sagtelei Nr. 1).

Rastas kapo duobės dugne, 0,93 m gylyje. *Pav. 7 : 1 (kairėje).*

6. **Apkalo**, geležinio (?), 4 x 2,85 cm dydžio sukorodavęs fragmentas. Sprendžiant iš šio fragmento, apkalas galėjo būti į vieną galą siaurėjančios formos, palenktais kraštais.

Rastas kapo duobės dugne, 0,92 m gylyje. *Pav. 7 : 4 (apatinėje eilėje, antras iš kairės).*

7. **Apkalo**, žalvarinio, 3,95 x 2,45 cm dydžio, 0,08 cm storio, nežymiai išgaubtos formos fragmentas. Sprendžiant iš šio fragmento, apkalo kraščiai

buvo nežymiai atlenkti. (Be šio – didžiausio – fragmento, rasta dar 10 mažų to paties arba analogiškų (t. y. nežymiai išgaubtų) apkalų fragmentėlių).

Rastas kapo duobės dugne, 0,92 m gylyje. *Pav. 7 : 2 (viršutinėje eilėje, penktas iš kairės).*

8. **Apkalo**, žalvarinio, 3,28 x 1,62 cm dydžio, 0,08 cm storio fragmentas, perlūžęs į dvi dalis. Sprendžiant iš šio fragmento, apkalas buvo nežymiai išlenktais kraštais, į vieną galą siaurėjantis (?), pakraščiais papuoštas iš priešingos pusės įmuštomis duobutėmis.

Rastas stačias kapo duobės dugne, 0,92 m gylyje. *Pav. 7 : 4 (viršutinėje eilėje, pirmas iš kairės).*

Apkalėliai, žalvariniai, rombos formos, sunykę ir sukorodavę. Iš 1 sveikesnio dirbinio galima spręsti, kad jų būta 0,6 x 0,9 cm dydžio. Ant 1 sunykusio fragmento matyti, kad šie apkalėliai prie medžiagos buvę tvirtinami 4 galuose buvusiomis „kabėmis“. Iš viso 8 vienetai: 5 rasti sijojant kapo žemes 0,79–0,91 m gylyje, likę 3 – kapo duobės dugne, 0,93–0,94 m gylyje. *Pav. 7 : 5 (apatinė eilė).*

Apkalėliai, žalvariniai, susilydę ar sunykę, netaisyklingų formų, tačiau artimi išžesto trikampio pavidalui. Iš viso 6 vienetai. Rasti sijojant kapo žemes 0,79–0,91 m gylyje. *Pav. 7 : 5 (apatinė eilė).*

Apkalų, žalvarinių, plokščių, iš 0,08 cm storio plokštelės, fragmentai. Iš viso 37 vienetai. Keli fragmentai rasti kapo duobės dugne, 0,93 m gylyje, daugumas – išsijoti iš kapo žemių 0,79–0,91 m gylyje. *Pav. 7 : 3.*

Nežinomų dirbinių, susilydę ar sunykę, smulkūs fragmentai. Iš viso 20 vienetai.

Skersabalių (Vilniaus r.) 1-osios pilkapių grupės (AR 1433)
1999 m. tyrimų programa

Skersabalių 1-oji pilkapių grupė yra Santakos girininkijos miškuose, į pietryčius nuo Skersabalių geležinkelio stoties. Pilkapyne dabar yra 24 pilkapiai, keli iš jų – ardomi.

1999 m. numatyta ištirti vieną pilkapį pietrytinėje pilkapyne dalyje, kuris ardomas kvartalinės linijos, naudojamos kaip miško kelias.

Ardomo Skersabalių 1-osios pilkapių grupės pilkapio tyrimai planuojami 1999 m. liepos mėn.

- Priedas. 1. Skersabalių 1-osios pilkapių grupės planas (M 1 : 10 000).
2. Planuojamų tirti pilkapio fotonuotrauka (1 vnt.).

V. Vaitkevičius Vm7

1998 11 24

Leidimas galioja iki 1999 11 30

L E I D I M A S

vykdyti archeologijos tyrimus

1999 05 13 Nr.32

Vilnius

Pagal Lietuvos Respublikos nekilnojamųjų kultūros vertybių apsaugos įstatymo 23 str. šis leidimas išduotas tyrėjui **V.Vaitkevičiui**

vykdyti Skersabalių pilkapių I (AR 1433), Vilniaus raj.,

archeologijos tyrinėjimus,

taip pat naudoti elektronines priemones, sudarinėti planus, filmuoti, fotografuoti, piešti, rinkti radinius ir mėginius tiriamame objekte.

Tyrimų programa: Skersabalių (Vilniaus r.) 1-osios pilkapių grupės (AR 1433) 1999 m. tyrimų programa, 1999 05 11, Nr.31.

Prašomė visas Lietuvos Respublikos valdžios ir valdymo institucijas, savivaldybes, valstybines ir privačias įmones, įstaigas ir organizacijas bei asmenis teikti tyrėjui visokeriopą paramą.

Vyr. valstybinis inspektorius



R.Kraujalis



Skersabalių 1-ojo pilkapyno (Vilniaus raj. Buivydžių seniūnija) 1999 m. tyrinėjimų antropologinės medžiagos analizės rezultatai

Pilkapis 1, kapas 1. Stipriai fragmentuoti kremuoti kaulai, pagal kiekį atitiktų 1 asmens akulų kiekį. Spalva – nuo gelsvai rusvos iki šviesiai ar tamsiai pilkos, kai kurie fragmentai (šlaunikaulio diafizė, girnelė) tik apanglėję. Deformacija vidutinė. Tai rodo netolygų degimą vidutinėje laužavietėje, kurios centre buvo 600-700⁰C temperatūra.

Identifikuota: kaukolės kairioji piramidė, skliauto fragmentai, nuolatiniai dantys (šviesiai pilki ar apanglėję): krūminių šaknys, 1 iltinio ir 1 kandžio vainikai – tik išdygę, kramtomieji paviršiai visiškai nenusitrynę. Dubenkaulio gūžduobės fragmentas, 1 riešakaulis (laivelis), 3 pirštakauliai, žastikaulio, alkūnkaulio, šlaunikaulio epifizų fragmentai. Nesukaulėjusios epifizinės linijos.

Palaikai greičiausia vieno asmens – 15-20 m. jaunuolio (gūžduobė jau susiformavusi, nuolatiniai dantys tik išdygę, epifizės dar nesukaulėję).

Pilkapis 1, kapas 2. Gelsvai rusvi fragmentai – nepilnai surinkti palaikai. Degimo temperatūra ir sąlygos panašios kaip ir 1 kapo.

Identifikuota: smulkūs kaukolės skliauto fragmentai, žandikaulių fragmentai (nuolatinių dantų dubelės pilnai susiformavę), stipinkaulio galva, 1 pirštakaulis.

Asmuo suaugęs (virš 20 m.).

Stipinkaulio galvos skersmuo apie 16 mm. Tai atitiktų žemo ūgio (150-154 cm) moterį.

Pastaba: kartu su palaikais rastas kriauklelės (šukutės?) fragmentas.

Vilniaus universiteto medicinos fakulteto anatomijos, histologijos ir antropologijos katedros docentas dr.



Rimantas Jankauskas

1999 11 02

Tvirtinu:



Muziejaus direktorius [Signature]
Pruskevičs mėn. 2 d.

LIETUVOS NACIONALINIS MUZIEJUS
 2001 Vilnius, Arsenalo 1, tel.: 627774, 221939, faks. (370-2) 611023

PRIĖMIMO AKTAS Nr. 658

1999 m. lapkričio mėn. 20 d. mes, muziejaus darbuotojas archeologijos kyla V. Štoperauskis

ir Lietuvos istorijos instituto archeologas V. Vaitkevičius

sudarėme šio akto keturis egzempliorius apie tai, kad pirmasis priima, o antrasis perduoda muziejui šiuos muziejinės reikšmės daiktus:

Eilės Nr.	Daikto pavadinimas ir jo trumpas aprašymas	Daiktų sk.	Daikto statusas	Kaina	Suma	Pastabos
A-8	<p>Sauleli sudarė 2 juokai 8 opulenti skėtiniai keltiniai 2 mediniai korėdros opulenti pap- mintai gasti Skersabalis 1 pulka nypa (Vilniaus) (AK 1433) 1999 metų archeologinis tyrinėjimų metu. Radiniai rasti pagal diendžiū PRA Nr. radinių sąrašą.</p>	8	lobai ungtis ulbo 1999			

Iliustracijų sąrašas

Situaciniai planai

Pav. 1. Skersabalių 1-osios pilkapių grupės (AR 1433) teritorijos ribų ir apsauginių zonų planas.

Pav. 2. Skersabalių 1-osios pilkapių grupės planas ir 1999 m. tyrinėto ploto vieta.

Pilkapių planai ir radinių fonotruaunos

Pav. 3. Pilkapio Nr.1 planas.

Pav. 4. Pilkapio Nr.1 sampilo pjūviai.

Pav. 5. Pilkapio Nr.1 duobės pjūviai.

Pav. 6. Pilkapio Nr.1 kapo Nr.1 planas.

Pav. 7. Pilkapio Nr.1 kape Nr.1 rasti radiniai.

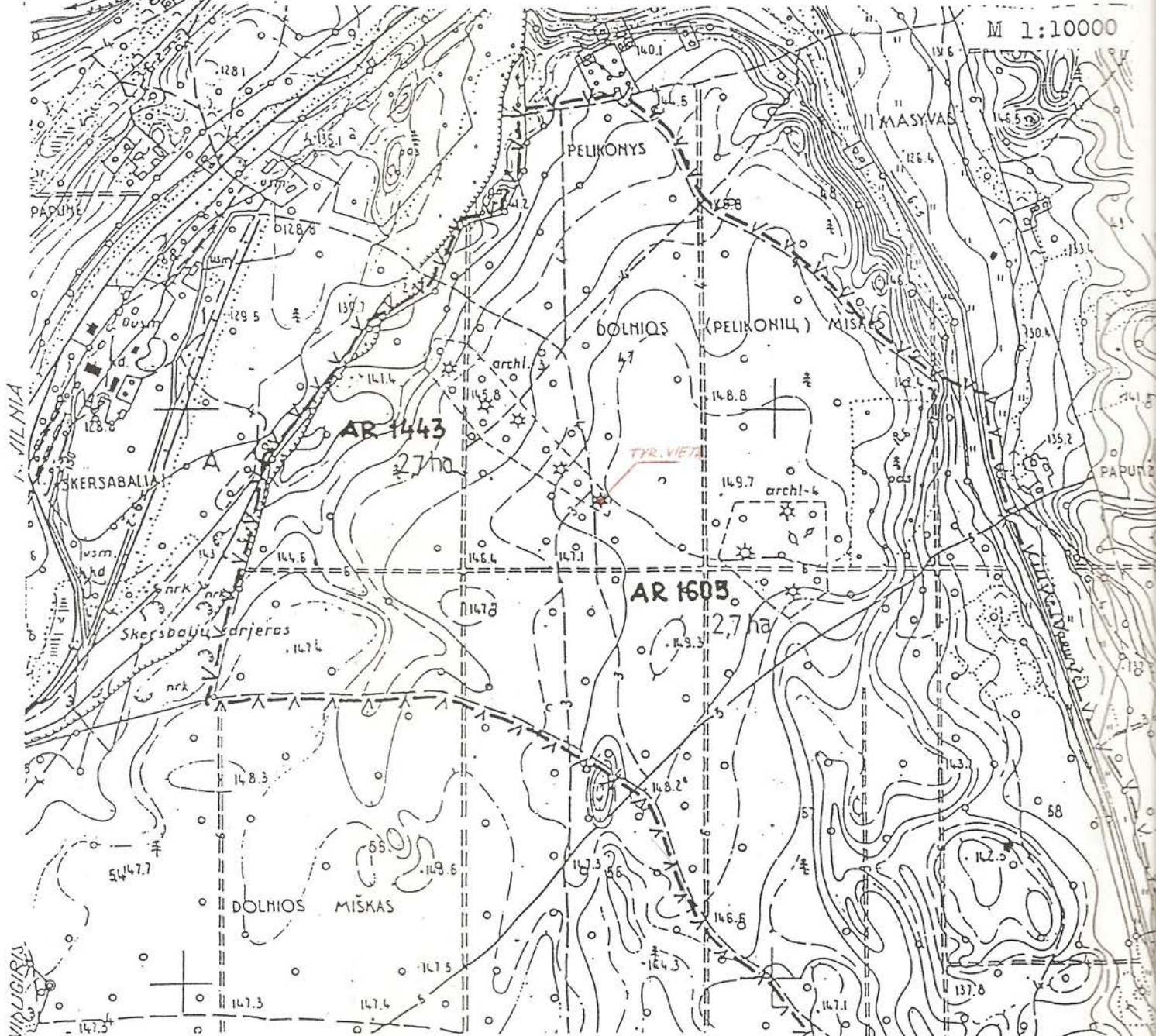
Pav. 8. Pilkapio Nr.1 kapo Nr.2 planas.

Tyrimų fonotruaunos

1. Pilkapis Nr.1 prieš tyrimus iš PV.
2. Pilkapio Nr.1 PR ketvirtis. (Ketvirčio ŠV dalyje aptikus degintinių kaulų iš kapo Nr. 1).
3. Pilkapio Nr.1 PR ketvirtis. (Pasiekus pilkapio pagrindą).
4. Pilkapio Nr.1 ŠV ketvirtis. (Ketvirčio PR dalyje aptikus degintinių kaulų iš kapo Nr. 1).
5. Pilkapis Nr.1, kapas Nr.1. Keturių akmenų konfigūracija kape iš viršaus.
6. Pilkapis Nr.1, kapas Nr.1. Keturių akmenų konfigūracija kape iš ŠV.
7. Pilkapis Nr.1, kapo Nr.1 tyrimai. Aptiktas juostinio žiedo fragmentas.
8. Pilkapis Nr.1, kapo Nr.1 tyrimai. Juostinio žiedo fragmentas *in situ*.
9. Pilkapis Nr.1, kapo Nr.1 tyrimai. Kapo dugne aptikti dirbiniai.
10. Pilkapis Nr.1, kapo Nr.1 tyrimai. Kapo dugne, tarp degintinių kaulų aptikti dirbiniai: žalvarinių ornamentuotų, išgaubtų ir plokščių apkalų fragmentai, taip pat geležinio apkalų, atlenktu kraštu fragmentas.
11. Pilkapio Nr.1 akmenų vainiko detalė V pusėje.

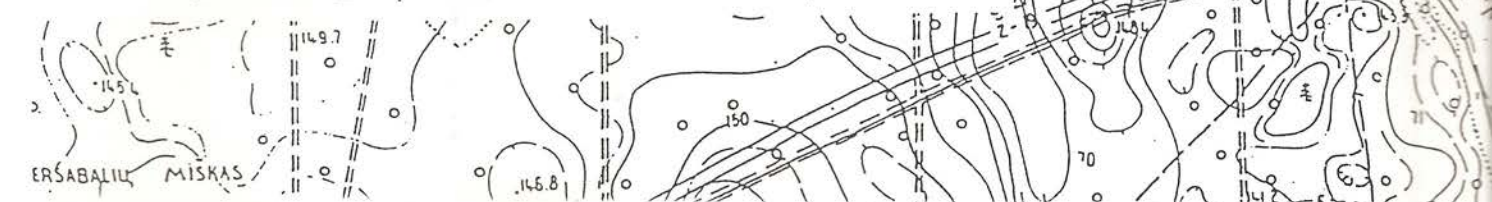
12. Pilkapio Nr.1 akmenų vainiko detalė ŠV pusėje.
13. Duobės, aptiktos į PR nuo pilkapio Nr.1, pjūvis.
14. Pilkapis Nr.1 pabaigus tyrimus iš Š.
15. Pilkapis Nr.1 pabaigus tyrimus iš PV.
16. Pilkapis Nr.1. Sutvarkyta tyrimų perkasa.

SKERSABALIŲ pilkapių I (AR 1433), SKERSABALIŲ pilkapių II (AR
 PAKALNIŲ pilkapių (AR 1436)
 TERITORIJŲ IR SAUGOMO GAMTINIO KRAŠTOVAIZDŽIO ZONOS P L A N



VILNIAUS rajonas BUIVYDŽIŲ apylinkė
 SANTAKOS girininkija
 Paminklų teritorijų ir zonos naudotojas -
 NEMENČINĖS miškų urėdija

- SUTARTINIAI ŽENKLAI
- ▭ - archeologijos paminklo teritorija
 - ▭
∧ - saugomo gamtinio kraštovaizdžio zona.
Plotas - 212,4 ha



A N A S



ZONA
PATVIRTINTA

Vilniaus rajono valdybos
spotvarkiu Nr. 537/93

1993 m. 08 mėn. 24 d.

TERITORIJA TVIRTINTA

Lietuvos kultūros paveldo
mokslinio centro direktorius

V. Karčiauskas

SUDERINTA

Lietuvos žemės ūkio ministerijos
žemės tvarkymo departamento
žemėtvarkos ir žemės naudojimo
skyriaus viršininkas

1993 06 07

S. Deveikis
Vilniaus rajono
valdytojas

Vilniaus rajono
vyr. architektas

K. Mikėnas

Vilniaus rajono
žemėtvarkos tarnybos
vaovas

S. Bacevičius

Vilniaus rajono
paminklotvarkininkė

Z. Šuopienė

Buivydžių apylinkės
viršaitis

K. Petrukiene

Buivydžių apylinkės
Agrarinės reformos
tarnybos vadovas

V. Mincevič

Nemėcinės miškų
urėdas

S. Janulevičius

Lietuvos kultūros paveldo
mokslinio centro archeologai

J. Balčiūnas

V. Morkūnas

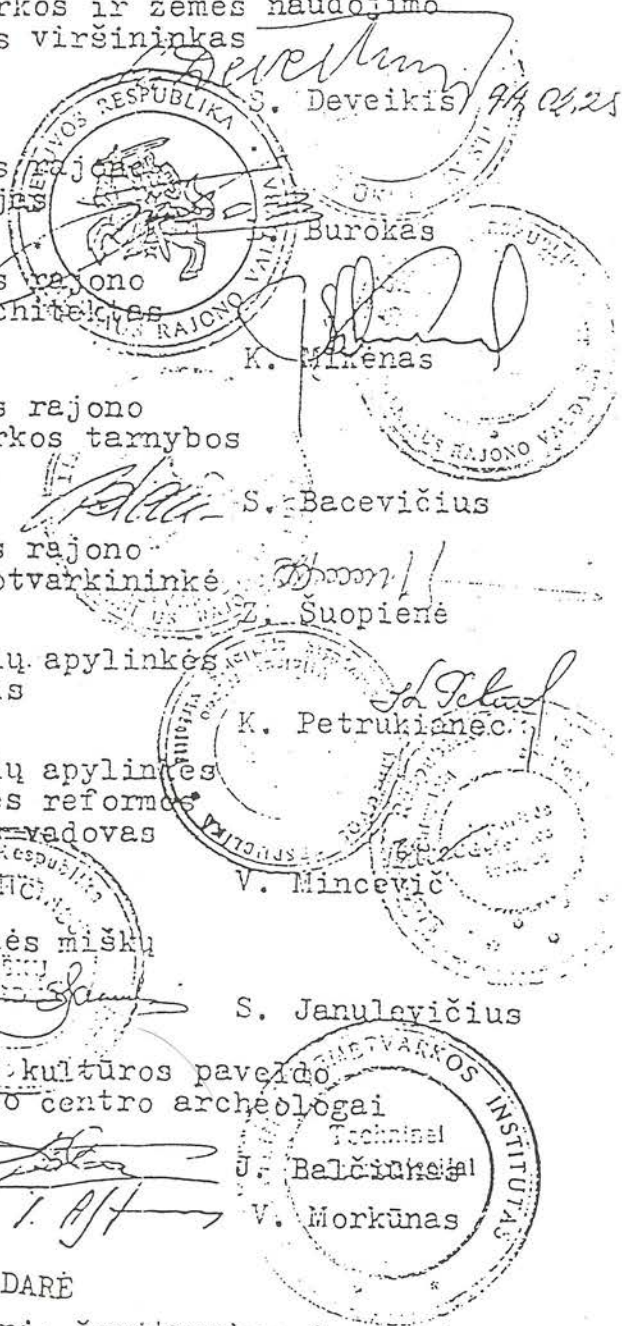
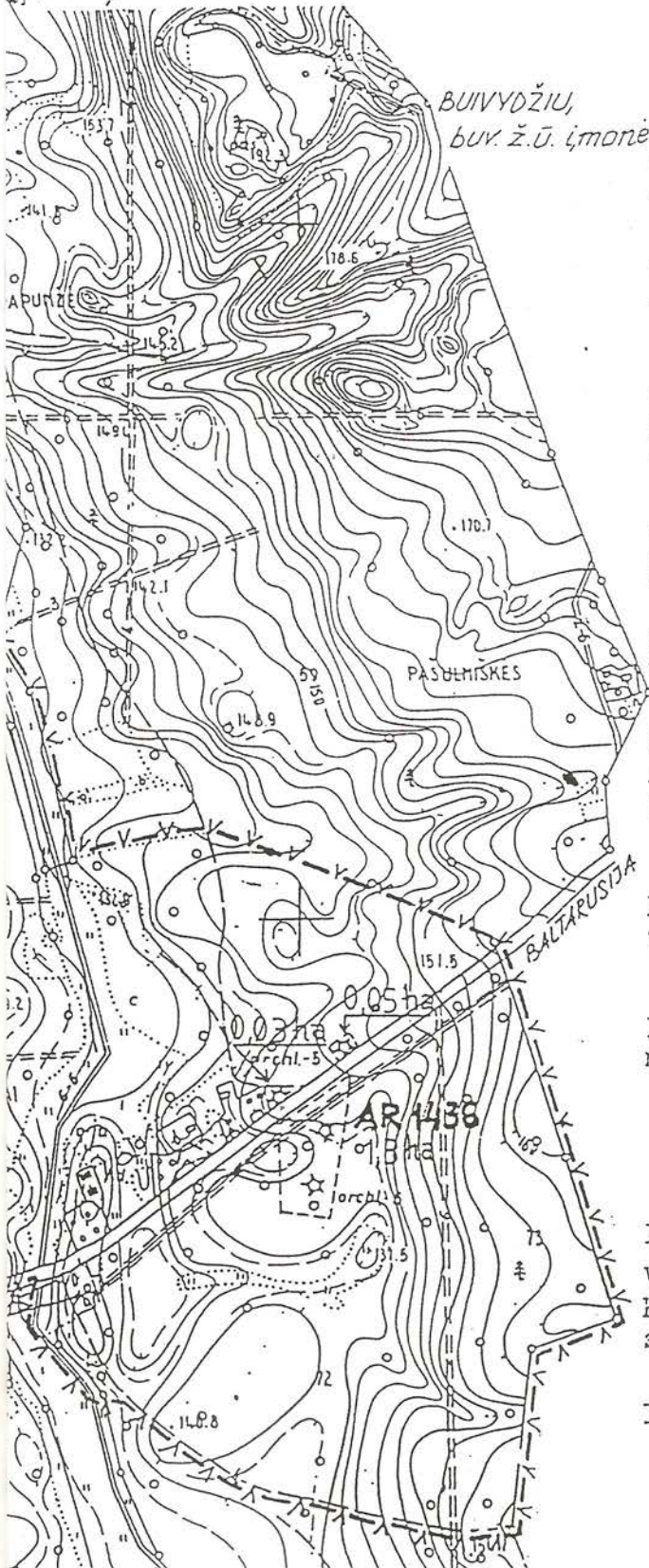
PLANA SUDARĖ

Valstybinio žemėtvarkos instituto
Kraštotvarkos ir želdynų projektavimo
sektoriaus inžinierė

1993 06 28

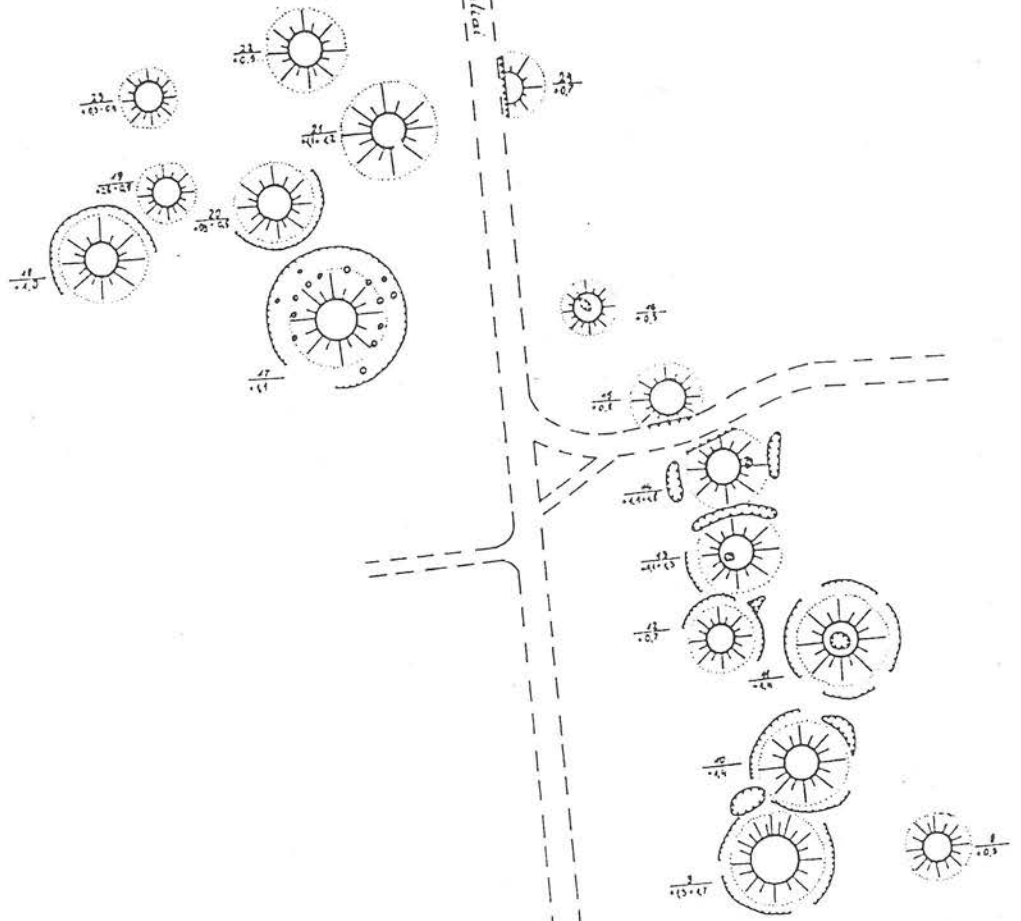
B. Biekšaitė

Nuorašas tikras



S

Sierosabalkai



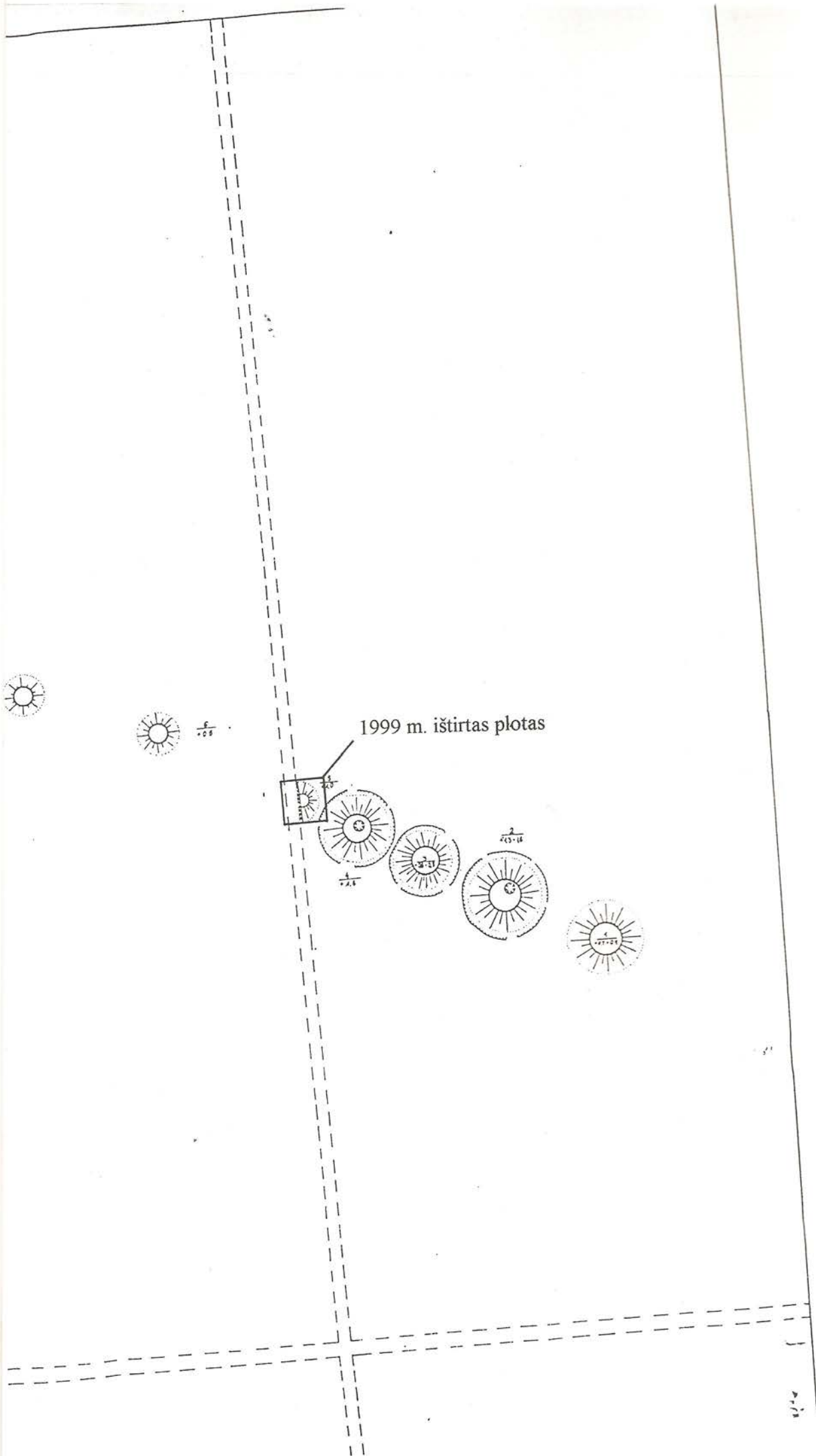
46

47

55

56

pro

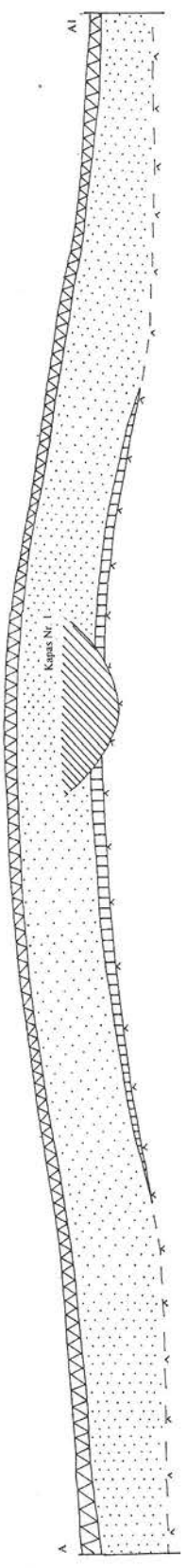




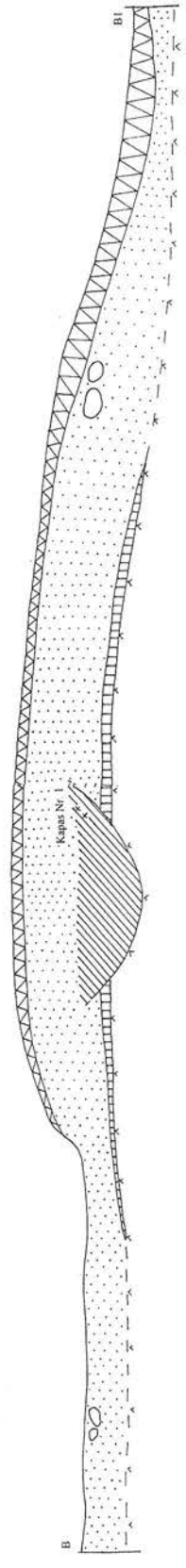
SKERSAIDŲ (VILNIAUS R.)
 I-oji PILKAPIŲNAS
 1999 M.
 PILKAPIO NR. I PĖVIŲIAI
 0 20 40 cm

- XX vėlinė
- akmuo
- ▨ pilkavas smėlis su degesiais
- ⋯ getonas smėlis su žvyro priemaiša
- ⋆ degtininiai kaulai
- |||| juoda, degęsanga žemė
- žemė

Š. P. PĖVIŲIS



R. V. PĖVIŲIS



SKERSABALIŲ (VILNIAUS R.)
I-asis PILKAPYNAS

1999 M.

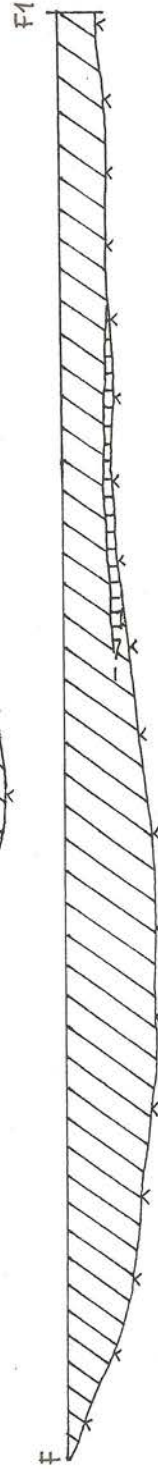
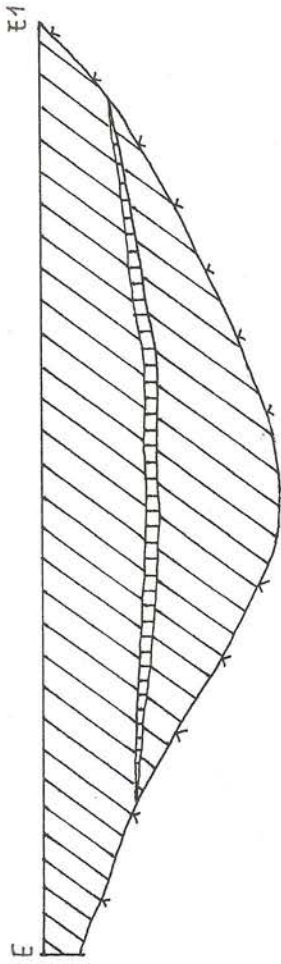
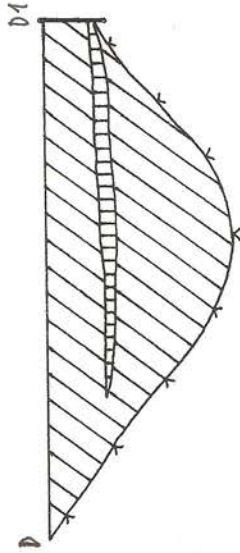
Pilkapio Nr. I duobės pjūviai



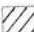
▨ pilkai juodas smėlis su degėsiiais


▨ juoda, degėsinga žemė

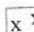
▨ išėmis



SKERSABALIŲ (VILNIAUS R.)
 1-asis PILKAPYNAS
 1999 M.
 PILKAPIO NR. 1
 KAPO NR. 1 PLANAS
 0 10 20 cm

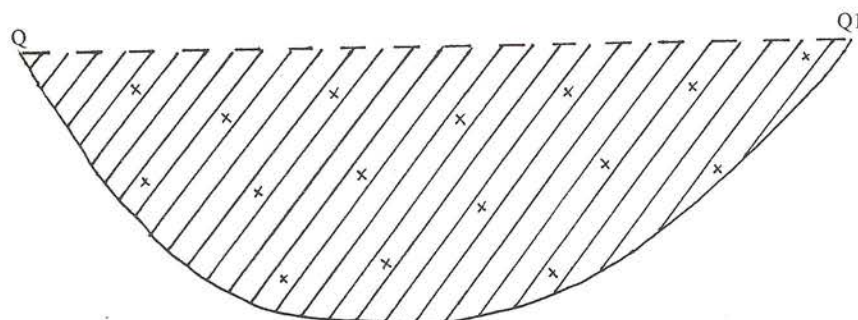
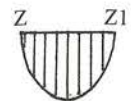
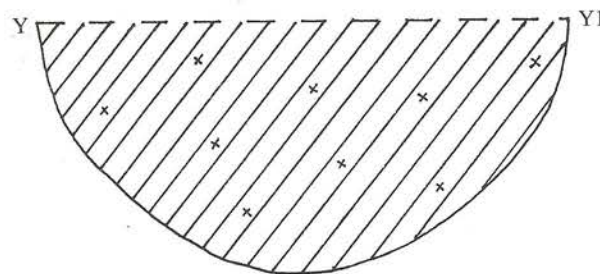
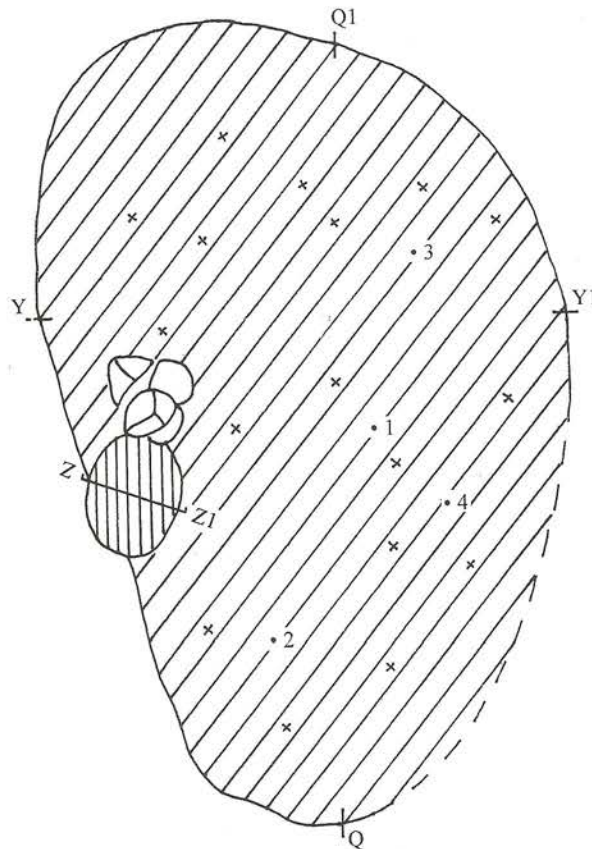
 pilkšvas smėlis su degėsiais

 juoda, degėsinga žemė

 degintiniai kaulai

Radiniai:

1. Juostinio žiedo fragm. (-51 cm).
2. Įvijinio (?) žiedo fragm. (-79 cm).
3. Žalv. apkalto fragm. (-80 cm).
4. Sagtelė, žalv. ir glž. apkalai (-92/94 cm).





1



2



3



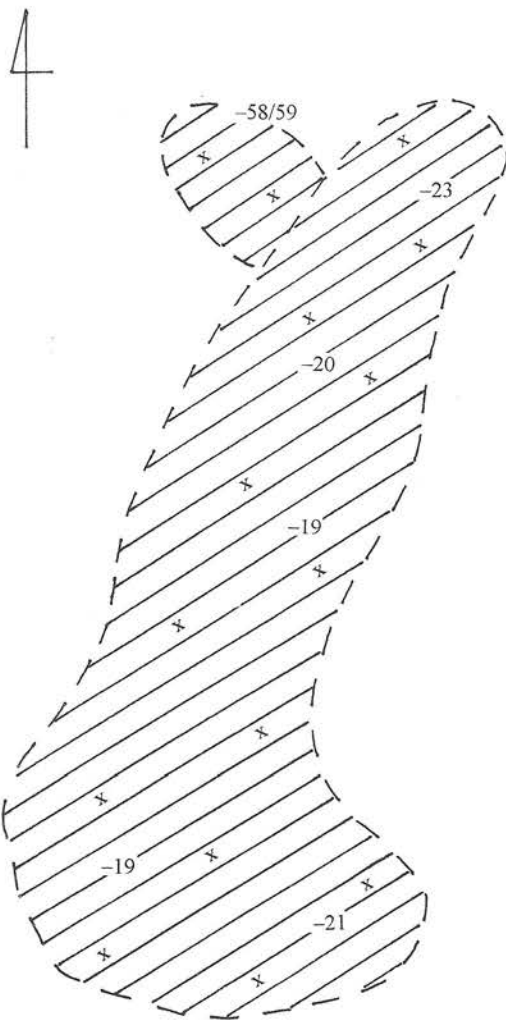
4





5

Pilkapio Nr. 1 kape Nr. 1 rasti rėdiniai:

1. (iš kairės:) žalv. apkalas: sagtelė.
2. Žalvarinių, šiek tiek išgaubtų apkalų fragmentai. (Didžiausias fragmentas – atlenktu kraštu).
3. Žalvarinių, plokščių apkalų fragmentai.
4. (viršuje, iš kairės:) ornamentuoto žalv. apkalų fragmentai; juosrinio žiedo fragm.; tvjūrinio žiedo fragm.; (apačioje, iš kairės:) geležinis apkalėlis (?); geležinis apkalas, atlenktu kraštu.
5. (viršuje:) žalv. smailėjančių apkalėlių fragm.; (apačioje:) rombo formos žalv. apkalėliai



SKERSABALIŲ (VILNIAUS R.)
 1-asis PILKAPYNAS
 1999 M.
 PILKAPIO NR. 1
 KAPO NR. 2 PLANAS
 0 10 20 cm

-  pilkšvas smėlis su degėisiais
-  degintiniai kaulai (skaičius rodo didesnės koncentracijos gylį).





2



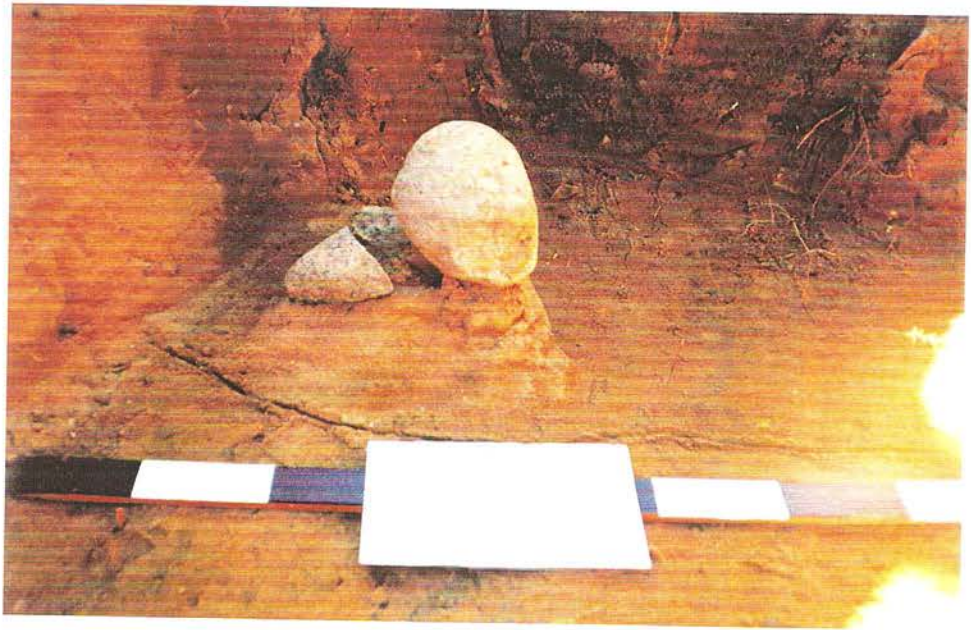
3



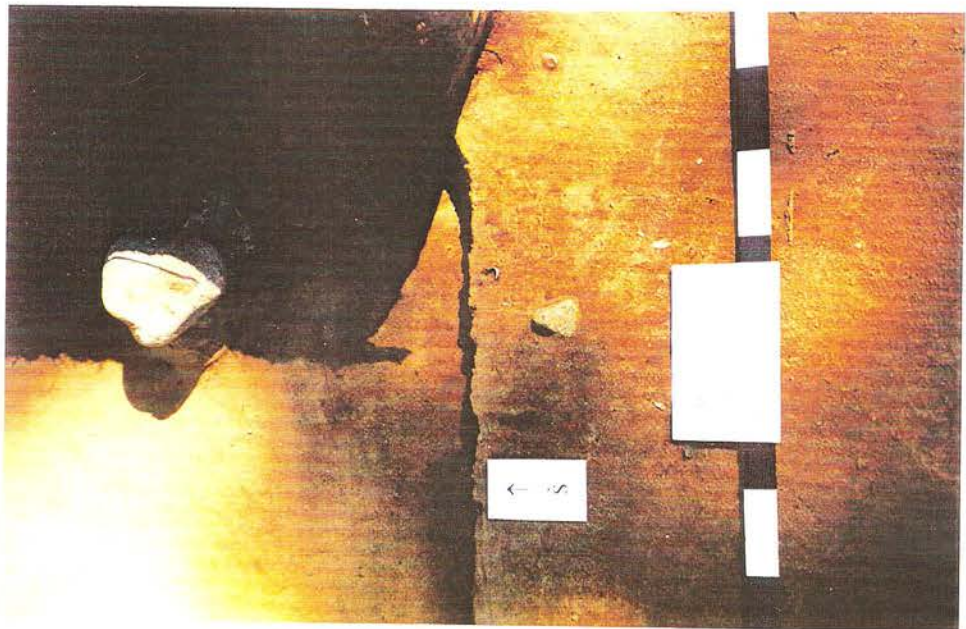
4



5



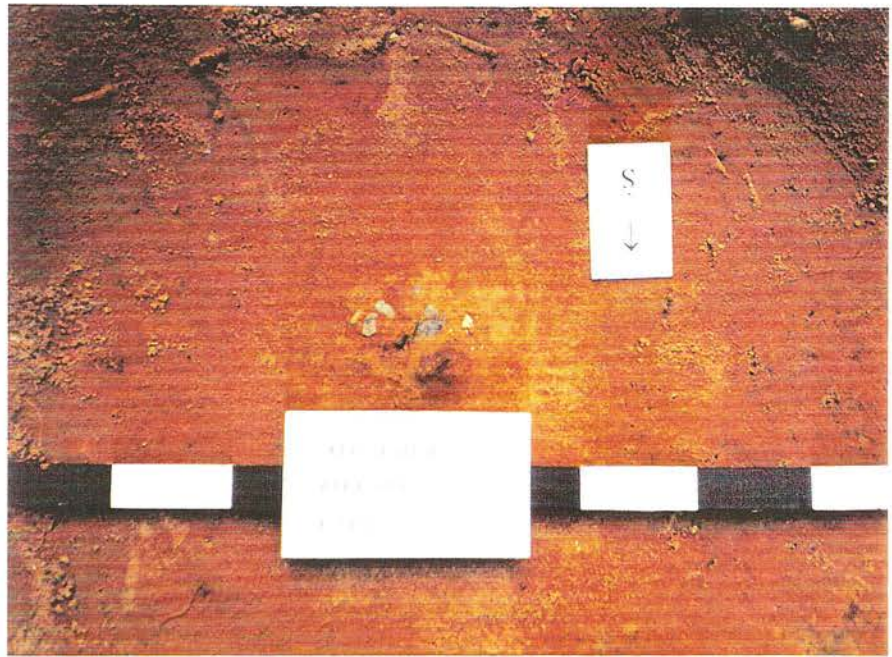
6



7



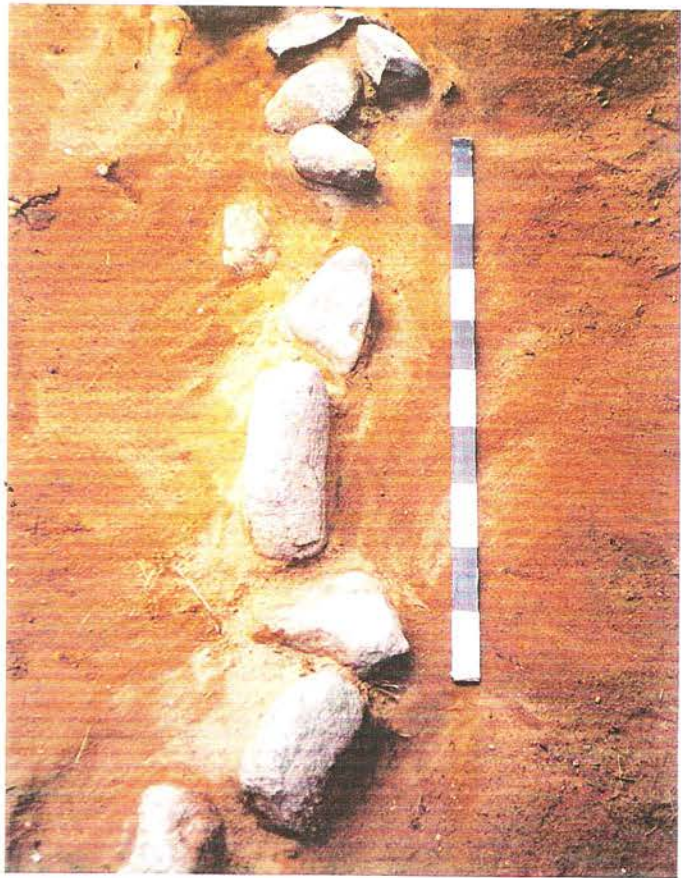
8



9



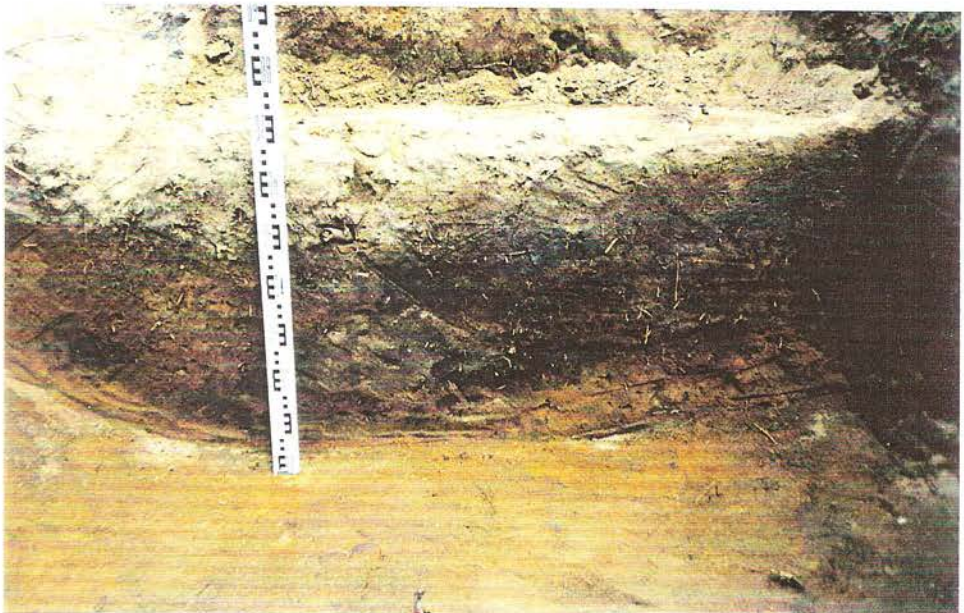
10



11



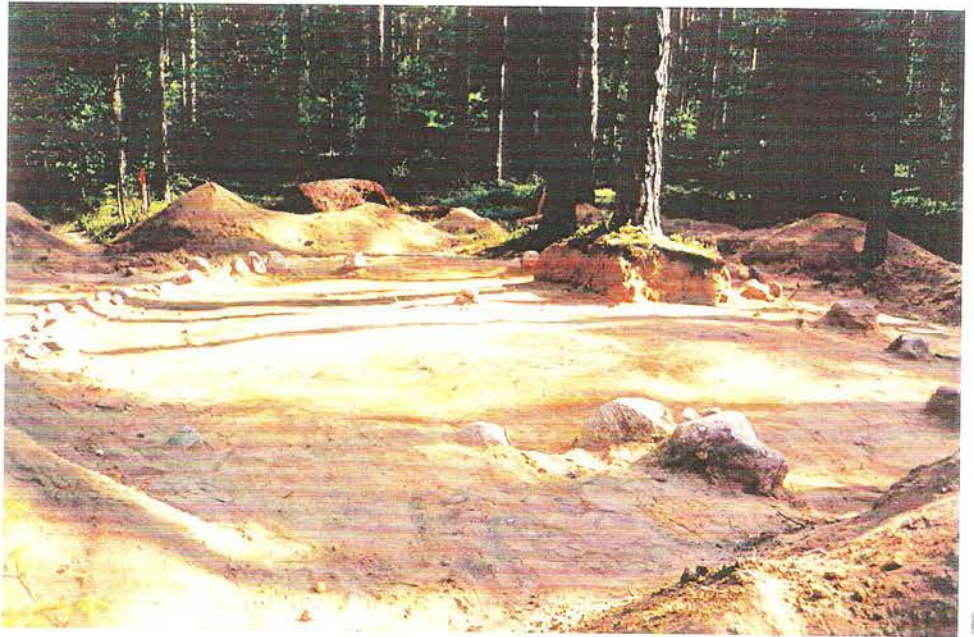
12



13



14



15



16