

Lietuvos TSR MA Istorijos
Institutas
Archeologijos sektorius
Nr. 399

LIETUVOS TSR MOKSLŲ AKADEMIJOS ISTORIJOS
INSTITUTAS

R. Volkaitė - Kulikauskienė

Maišiagalos piliakalnio

1971-1972-1973m.

kasinėjimų ataskaita

Maišiogalos piliakalnio tyrinėjimai pradėti vykdyti 1971 m. birželio 21 d. Darbai pradėti vykdyti ryšium su būsimais Maišiogalos piliakalnio ir jo aplinkos tvarkymo darbais. Kultūros ministerijos muziejų ir paminklų apsaugos valdyba yra priėmusi nutarimą sutvarkyti piliakalnį ir jo aplinką, kuri šiuo metu iš tiesų yra nepavydėtinoj padėtyje. Muziejaus inspektoriaus Navavacko prašymu imtasi piliakalnio kasinėjimų, nes nutarimo projekte buvo numatyta iškirsti visus smulkesnius medžius bei krūmus, išlyginti grioviais iškasintą piliakalnio aikštelę, prašyti Maišiogalos tarybinio ūkio pirminką V. Rutkauską nuimti piliakalnio padėdėje, tiksliau priešpilyje ir ant pylimo šiuo metu esančius tvartus ir atlikti kitus tvarkymo darbus. Be abejo, kad atliekant bent kokius žemės judinimo darbus piliakalnyje, pirmiausia reikėjo patikrinti piliakalnio aikštelę, pravesti archeologinius tyrinėjimus. Nežiūrint, kad piliakalnis labai suardytas, iškasintas grioviais ir duobėmis, būtina buvo patikrinti, ar yra bent kiek išlikę kultūrinio sluoksnio ir iš viso ar galima jame vykdyti bent kokius žemės judinimo darbus.

Buvo sudaryta archeologinė ekspedicija, kuriai vadovavo LTSR MA Istorijos instituto vyr.m.b., ist.m.dr. Regina Kuli-kauskienė. Moksliniu bendradarbiu dirbo to paties instituto j.m.b. Efrosinija Radzvilovaitė. Tyrinėjimų planus sudarinėjo Raimonda Jankauskienė. Nuo VI.21 iki VII.5 dirbo VVPI IV kurso studentai istorikai - fizinio lavinimo specialistai, atlikę archeologinę-kraštotyrynę praktiką, viso 19 vyrų: tai A. Asilavičius, V. Bagdonavičius, A. Burokas, A. Dautartas, S. Gice-

vičius, A. Jurevičius, A. Kalmantavičius, P. Kazlauskas, R. Kerbedis, A. Sadauskas, R. Sidaravičius, V. Stančikas, A. Naruševičius, J. Ozarinskas, R. Petkevičius, M. Prakapas, R. Telksnys ir V. Turevičius. Nuo liepos mėn. 5 d. juos pakeitė VVU-teto II-o kurso studentai istorikai, atlikę čia gamybinę praktiką. Maišiagalos piliakalnio tyrinėjimų darbuose dalyvavo 14 žmonių: A. Bukelis, N. Gaidulytė, V. Gricius, A. Janulionytė, A. Kuokštis, B. Litvinovaitė, B. Pačinskaitė, I. Racevičius, B. Rakštaitė, D. Raugašlaitė, V. Šakūraitė, J. Valančiauskas, A. Varnas, L. Lasinauskas. Su šia studentų grupe į ekspedicijos darbą įsijungė ir VVU-teto LTSR istorijos katedros vyr. laborantė D. Bešenienė.

Kai kuriuos piliakalnio filmavimo darbus atliko LTSR MA Istorijos instituto v.m.b. ist.m.k. V. Urbanavičius, pagrindiniai fotografavimo darbai buvo atlikti ekspedicijos vadovo.

Piliakalnio aprašymas

Maišiagalos piliakalnis guli 28 km į šiaurės vakarus nuo Vilniaus, įvažiuojant į Maišiagalos miestelį, kairėje plento Vilnius-Širvintos pusėje apie 200 m nuo plento. Nežiūrint, kad piliakalnis įrengtas aukštame kalne, jo visai nesimato, nes jis visas apaugęs medžiais ir tankiais krūmais.

Piliakalnis įrengtas gana žemoje, bet strateginiu atžvilgiu labai geroje vietoje. Iš pietų ir rytų piliakalnį supa nedidelis Dūkštų upelis, kuris pietinėje pusėje užtvėntas. Kitoje upelio pusėje stovi senas nenaudojamas mūlūnas, kuriame ateityje, tvarkant aplinką, numatoma įrengti kavinę. Šiaurinėje piliakalnio dalyje būta didžiulio priešpilio, kuris tęsiasi plento link. Priešpilis apjuostas pylimu, kuris šiuo metu labai deformuotas. Šiuo metu priešpilio teritorijoje yra daržai, stovi čia netoliese gyvenančių žmonių ūkiniai pastatai.

Piliakalnis savo forma priklauso vėlyvųjų piliakalnių tipui. Jį sudaro aukšta kalva, siekianti virš 20 m aukščio. Aukščiausias joje taškas yra 156,42 m nuo jūros lygio. Ji žemesnė vakarinėje ir aukštesnė rytinėje dalyje. Jokių įtvirtinimų aikštelėje nebuvo. Priešingai, įtvirtinimai buvę įrengti piliakalnio apačioje, kur jį supa vietomis iki 5 m gylio griovys ir už jo iš žemių supiltas tokio pat aukščio pylimas. Savo metu griovys turėjo būti prileidžiamas vandens ir tuo būdu piliakalnis su jame stovinčia pilimi buvo izoliuotas vandens iš visų pusių. Tai nebuvo sunku padaryti,

nes kalva yra žemoje vietoje, net šiuo metu šiaurės rytinėje dalyje griovyje stovi vanduo. Pietų - vakarinėje pusėje grioviu šiuo metu eina keliukai, kuriuo galima važiuoti arkliais. Tiek pylimas, tiek griovys labai deformuoti.

Piliakalnis apaugęs medžiais ir krūmais. Apaugę šlaitai, aikštelė ir net apačioje esantis pylimas. Medžiai gana seni, turi jau daugiau 100 metų. Šlaitus ir aikštelę, be to, dengia tankūs krūmai, todėl paties kalno visai nematyti. Visa tai palaiko labai didelę drėgmę, kuri ir taip čia yra dėl vietos žemumo. Dėl gausios drėgmės kalva^{ne} visai nesusidariusi velėna ir dėl to labai irsta kalvos paviršius bei šlaitai, kuriuos dengia juoda gliti žemė. Po lietaus labai sunku įkopti į kalną, kuris pagrindinai susidaręs iš molio.

Piliakalnis labai apleistas ir apardytas. Griovyje ir palei pylimą pilna šiukšlių. Čia pat papėdėje, šiaurinėje dalyje stovi vietinių gyventojų tvartai ir kiti ūkiniai pastatai. Pietinėje dalyje prie Dūkštų upelio renkasi poilsiauti viso miestelio gyventojai. Nesant čia jokiems sanitariniamstaškams, užteršti visi papėdėje esantys krūmai. Pirmas vaizdas sukrečiantis. Piliakalnis prašyte prašosi aptvarkymo.

Piliakalnio aikštelė savo metu turėjusi būti visai lygi, bet šiuo metu padengta didžiuliais randais nuo perkastų griovių ir duobių. Ji yra tarsi kiaušinio formos, kiek ištįsusi pietvakarių ir šiaurės rytų kryptimi. Ta kryptimi ji turi apie 80 m ilgio, o pietryčių - šiaurės vakarų kryptimi ji yra apie 60 m pločio. Visą piliakalnio aikštelę skersai šiaurės- vakarų-pietryčių kryptimi kerta didžiulė

lis griovys. Jo kryptis šv 335° ir PR 135° . Griovys nevienodo pločio ir gylio. Jo gylis svyruoja nuo 2,30 iki 3 m. Jojo ilgis 45,5 m. Prie šlaitų jis susilieja su takais, kurie eina piliakalnio šlaitais. Taip, vietoš gyventojai trumpina sau kelią prie Dūkštų upelio. Vidutinis griovio plotis viršuje 10-11 m, apačioje nuo 2,5 m iki 4 m. Šiaurės vakarinėje ir šiaurės rytinėje griovio dalyje jo pakraščiais išsiskiria nemaži kauburiai. Atrodo, tarsi čia būtų susigulėjusios kasant griovį išmestos žemės. Virš jų užaugę dideli šimtamečiai medžiai, kalbą apie perkasimo senumą.

Ypač suardyta pietinė aikštelės dalis, nukreipta į Dūkštų upelį. Pačiame aikštelės pakraštyje pietų vakarinėje josios dalyje statmenai minėtam grioviui, iškastas mažesnis griovys 19 m. ilgio, 1,7 m. gylio ir 7,5 m. pločio. Jame, arčiau aikštelės ir pagrindinio griovio dar iškasta duobė. Duobė kasta neseniai, vietinių gyventojų pasakojimu prieš kokius 4-5 metus. Kaip tik čia esą buvęs surastas sidabrinis ^{vir} indulėlis su herbu, kurį sudarė skydas su pavaizduota perkryžiuota strėle (Du kartus perkryžiuota strėlė yra buvęs Sapiegų herbas). Šiuos kasimo darbus vykdęs buvęs vidur. mokyklos direktorius Mlynskis su mokiniais. Kasinėjo šį piliakalnį dar prieš Mlynskį buvęs mokyklos direktorius Krukovskis su mokiniais. Tai tikri brakonieriai. Mlynskis turįs privatų rinkinį. Mokinių pasakojimu surastas sidabrinis virdulėlis pateko pas Mlynskį ir stovėjo pas jį ant bufeto.

Už to griovio, jau pačiame aikštelės pakraštyje eina kitas griovys, kuris kerta pagrindinį didįjį griovį ir su juo susilieja. Jis ilgesnis pietvakarinėje ir trumpesnis

šiaurės rytinėje dalyje. Vidutinis jo gylis yra 1,5 m, bet kaip tik čia yra buvę didžiausi perkasimo darbai. Išmestos iš griovių žemės sudaro kauburius, tarsi pylimėlius.

Be to, šiaurės rytinėje aikštelės dalyje yra kelių iškastų duobių likučiai. Taip antai, žymus įdubimas bemaž 1 m gylio yra pietrytiniame aikštelės gale ir analogiškai, kiek mažesnis apie 0,5 m gylio, įdubimas - šiauriniame aikštelės gale. Šalia šių buvusių atkastų ir užverstų duobių šiaurės rytinėje aikštelės dalyje, pačiame jos viduryje iškasta gyli apie 2 m gylio keturkampės formos duobė, kurioje dar gerai išlikę lentos bei statmenai įkalti rąstai. Čia, greičiausia, būta kokio tai prie piliakalnio gyvenančių vietinių gyventojų podėlio.

Mažesnėmis duobėmis užkasinėtas visas rytinis aikštelės pakraštys.

Kadangi Kultūros ministerijos Muziejų ir kultūros paminklų apsaugos valdyba yra priėmusi nutarimą paminklą aptvarkyti ir iš dalies jį rekonstruoti, buvo būtina prieš tai jį archeologiškai ištirti. Pagrindinis dėmesys šiais (1971) metais nukreiptas į aikštelę. Nežiūrint, kad ji labai suardyta, vis tiktai būtina buvo patikrinti, ar dar yra išlikę bent kiek kultūrinio sluoksnio, juo labiau, kad būta plano visą aikštelę sulyginti.

Archeologiniai tyrinėjimai

Apžiūrėjus piliakalnį, nutarta pirmiausia išvalyti aikštelę nuo krūmų ir dilgėlių. Medžiai, kiek stambesni tiek mažesni, paliekami. Išvalius aikštelę dar ryškiau atsiden-
gia jos sužalojimai. Iš pirmo žvilgsnio atrodė, kad čia vis-
kas galutinai suardyta, todėl atrodė tikslingiausia padary-
ti kelis bandomus piūvius palei iškastus griovius ir duo-
bes. Ir taip pirmiausia nuvalomos iškastos duobės - minėto
podėlio sienos, kad gavus žemės sluoksnių piūvius. Be to,
pradžioje užnešami du plotai: vienas jų prie pietvakarinio
griovio, kuriame prieš 4 - 5 metus buvo iškasta duobė.
Čia aikštelė labai smarkiai apardyta ir čia būtent, kaip
jau sakyta, buvo surastas sidabrinis virdulėlis. Šis plotas
pavadintas I-uoju. Antras plotas užnešamas šiaurės rytinia-
me aikštelės gale, per minėtą čia esantį kauburį. Plotas
užnešamas taip, kad jis kerta kauburį ir apima pusę didžiojo
griovio. Juo norima išsiaiškinti kiek griovio tiek kauburio
susidarymo priežastis bei laiką. Šis plotas pavadinamas
II-uoju. Ir III plotas buvo užmatuotas šiaurės vakarinėje,
mažiausiai apardytoje aikštelės dalyje.

Neužkastos duobės - podėlio patikrinimas

Duobė buvusi iškasta už griovio rytinėje aikštelės dalyje bemaž pačiame jos viduryje. Jos pakraščiai jau buvo kiek apaugę dilgėlėmis, sienos apgriūvusios, bet išlikusios lentos ir rastai rodo, jog ji dar neseniai naudota. Ji buvusi 2 x 2,5 m dydžio ir nepilną 2-jų metrų gylio. Jos kampuose dar neblogai išlikę įkalti rastai, o jos viduje gulėjo įvairiomis kryptimis kelios sukritusios lentos, kuriomis, greičiausia, buvo pridengiama iškastoji duobė, naudota vietinių gyventojų kokiam tai podėliui.

Nutarta išvalyti duobės sienas ir tuo būdu patikrinti sluoksnių sandarą. Darant duobės sienų piūvius, jos apimtis buvo kiek padidinta, nes kasta kiek nuožulniai, kad neužvirstų sienos. Dabar iškastajo duobė buvo sekančių matų: šiaurinė ir pietinė siena turėjo 3 m, o vakarinė ir rytinė po 2,5 m. Išlyginus duobės dugną buvo išsikasta iki 2,2 m gylio. Išvalytuose sienų piūviuose labai gerai išryškėjo sluoksnių sandara, kuri yra buvusi sekanti:

Pačiame viršujeėjo permaišytos sluoksnių, kuris susidaręs išmetant žemes iš duobės. Tai permaišyta juoda žemė su smėliu,ėjusi 30 - 40 cm storiu. Po ja šiaurinėje ir rytinėje sienoje išryškėjo 8-15 cm storio degusių sluoksnelis, kuriame gausu pelenų. Tame tat sluoksnelyje buvo surasta dabartinė puodo šukė glazūruota vidine dalimi, geležinis didžiulis prabajus ir kokios tai apdegusios medžiagos tarsi šiferio gabalai. Buvo aišku, kad prieš kasant čia duobę, buvo kurįentas laužas buvusiam piliakalnio paviršiuje.

Po šia permaišyta žeme eina juodos žemės sluoksnis nevienodo storio. Storiausias jis rytinėje sienoje, kur siekia daugiau vieno metro ir plonesnis šiaurinėje bei vakarinėje sienoje, siekiantis nuo 40 iki 80 cm. Aiškiai matyti, kaip jis žemėje rytų kryptimi. Štai šitas sluoksnis ir turėjęs būti senesnis kultūrinis sluoksnis, tačiau jokių radinių jame nesurasta. Negalima, žinoma, užmiršti, kad jis kastas vertikalčiai labai plonu sluoksniu. Šio sluoksnio apačioje eina iki 40 cm molio sluoksnis ir po juo natūralus smėlis (žiūr. planą).

Plotas I

Plotas I užneštas prie didesnio pietvakarinio griovio ir jame užkastos duobės taip, kad jis apimtų duobės ir griovio pakraštį. Faktiškai kasamas griovio ir duobės šiaurinis pakraštys. Plotas atžymimas nuo duobės vakarinio galo iki didžiojo griovio, kertančio aikštelę pusiau, vidurio. Šiaurės-pietų kryptimi plotas apima nepilnus du kvadratus (A ir B), o rytų-vakarų kryptimi 13 metrų iki pat didžiojo griovio vidurio. Jie atžymėti skaitline numeracija iš vakarų į rytus. Tuo būdu, taip užneštu plotu norėta gauti tiek pagrindinio griovio, tiek pietvakarinio griovio ir jame iškastos duobės piūvių.

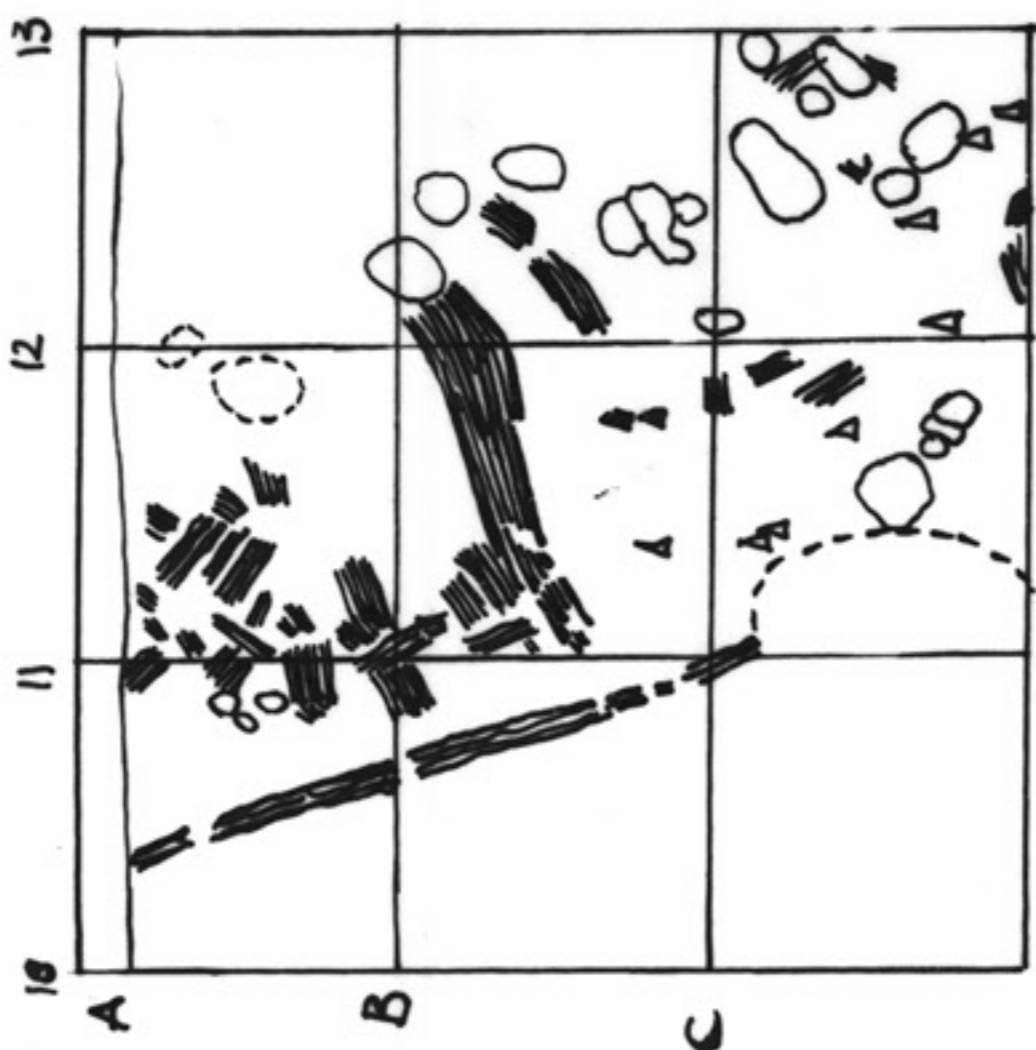
Tik įbedus kastuvą, 10-15 m gylyje pasirodė pavieniai akmenys laisvoje juodoje žemėje. Daugiausia jie koncentravosi iki A-6. Vidutinis jų dydis 15 x 25 x 15 cm, 15 x 10 x 5 cm, 10 x 5 x 5 cm ir pan. Tarp akmenų kv. A-6 surasta juosva šukelė. Nuėmus viršutinį sluoksnį žemėje maišosi deginto molio-tinko gabalai. Ir giliau žemė visą laiką permaišyta: joje matosi degėsiai, pavieniai kaulai, molio tinko gabalai, kurie ypač susikoncentravę 4, 5, 6 kvadratuose. Tarp jų randomi kartais gana stambūs deginiai. Šioje permaišytoje žemėje kv. A-5, 50 cm gylyje buvo surastas žalv. enkolpionas, susidedąs iš dviejų dalių su tuštumo viduryje. Jo dydis 4 x 8 cm, drauge su ašele ir į ją įvertu žalvariniu karoliu. Kryžmų dydis 4 x 5 cm, vadinasi išilginė kryžma kiek ilgesnė. Abi enkolpiono pusės vienodos: pačiame viduryje pavaizduotas nukryžiuotasis. Kasant žemes tolyn, kv A-8, 80 cm gyly-

je buvo surasta žalv. Jono Kazimiero 1665 m. moneta. Ji buvo surasta lengvoje, aiškiai perkastoje žemėje.

Kadangi skutant tiriamą plotą giliau, vietomis buvo randami didesni molio tinko gabalai, pabandyta juos atpreparuoti. Ir taip 70-100 cm gylyje atsipreparavo griuvenų likučiai, kuriuos sudarė apdegusio plukto molio gabalai. Kai kurie jų turėjo medžio išpaudus. Buvo aiškiai matyti, kad jie užpildė tarpus tarp rastų. Vadinas, čia būta medinių rastų pastato, moliu užtinkuotais tarpais tarp rastų. Ir toliau tarp griuvenų buvo randami degėsiai ir puodų šukės. Kasant giliau, griuvenų sluoksnis su permaišytomis žemėmis siaurėjo ir tarsi traukėsi griovio link. Griuvenos ėmė koncentruotis daugiau 6-tame kvadrante. Tai gali būti paaiškinama tuo, kad kasama horizontaliai, o sluoksnis ėjo nuožulniai, ką parodė ir sienoje susidaręs skersinis piūvis. Ir taip kv. 6-tame 1,5 m gylyje atsidendė ištisa akmenų ir griuvenų krūva, einanti skersai visą perkasą šiaurės-pietų kryptimi. Pačiame viduryje gulėjo du didesni akmenys 25 x 15 x 13 cm ir 19 x 13 x 11 cm dydžio. Analogiškai akmenys gulėjo prie pietinės sienos. Kiti akmenukai smulkesni, susimaišę su griuvenomis. Čia kartu gulėjo ir didesnės anglys. Susidaro įspūdis, kad čia būta tarsi kokio tai įdubimo. Tai matosi ir skersiniame piūvyje, kuris atsispindi šiaurinėje tiriamojo ploto sienoje.

Nuėmus visą griuvenų sluoksnį ir kasant toliau žemes jau esamo griovio ribose, kv. A, B - 10, 11, 1 - 1,20 m gylyje (skaitant nuo šiaurinės sienos 10-to kvadrato) pradėjo dengtis stambesni suanglėję rastai. Vienas sutrupėjęs rąstas

gulėjo skersai visą plotą maždaug 2 m ilgiu. Kiti suvirte rastai gulėjo jam statmeniu, kai kurie jų atrodė tarsi būtų vertikalioje padėtyje. Tarp suanglėjusių rastų matėsi apdegusio molio tinko gabalų ir pavieniai akmenys.



Taip atrodė planelyje pradėję dengtis suanglėję rastai

Kadangi pradėjo dengtis kokio tai sudegusio pastato liekanos, tiriamą plotą nutarta padidinti. Visų pirma jis buvo praplatintas pietų kryptimi. Plotas buvo praplatintas tik nuo 10 kvadrato, kuriame pradėjo dengtis suanglėję rastai. Likusiuose kvadratuose permaišytas kultūrinis sluoksnis baigėsi ir buvo pasiektas nejudintas molis, todėl pasitenkinta siauru perkasu, išryškinusiu piūvį.

Nuo 10-to kv. plotas pietų kryptimi buvo praplatintas 3-mis metrais, būtent: C, D, E, vadinasi dabar jis turėjo jau 5 m plotį. Pratęstas buvo ir rytų kryptimi taip, kad apėmė bemaž visą griovį. Dabar jis buvo pratęstas iki 18 metrų imtinai.

Dabar žemės nuimamos nuo viso tiriamojo ploto, faktiškai kasamas griovio dugnas. Žemė riebi, juoda, permaišyta. Tik rytinėje tiriamojo ploto dalyje 50 cm gilumoje kv. 17, 18 pradeda rodytis kiek šviesesnė žemė. Ir štai joje kv. E-17 nurodytame gylyje rasta žiesta rusvos spalvos puodo šukė. Atrodo, kad puodo būta cilindro formos, ornamentuoto įkartų, horizontalių ir banguotinių linijų ornamentu. Pavienių šukių buvo randama ir daugiau. Taip antai, kv. E - 12 surasta puodo šukė, puošta horizontaliomis linijomis. Buvo randami ir pavieniai gyvulių kaulai, o kv. D- 11, 30-50 cm gilumoje pasirodė pirmieji suanglėję grūdai.

Kasant tiriamąjį plotą giliau, nuo 50 cm iki 1 m gilumos, žemės kontūrai beveik nesikeičia. Rytinėje dalyje, per visus 17 ir 18 kvadratus dengiasi šviesi žemė - smėlis. Likusioje tiriamojo ploto dalyje ir toliau juoda, tamsi, puri žemė. Toliau negausiais skaičiais randamos puodų šukės. Taip antai kv. D, E - 11 riboje rastos dvi rusvos spalvos lygiu paviršiumi puodo šukės, o kv. B - 12 surastas puodo šono ir dugno dalis. Puodo būta papuošto banguotinių linijų ornamentu. O kv. A-10 ir C-10 buvo surasta net 11 (vieni) nedidelių puodų šukių lygiu paviršiumi. Puodų šukės buvo randamos daugiausia 75-90 cm gilumoje^x.

Skutant tiriamojo ploto žemes drauge buvo preparuojami suanglėję rastai. Jų teritorijoje vis daugiau ir daugiau pradeda rodytis suanglėję grūdai. Kv. D-10, 75 cm gilumoje buvo surinkta apie 0,5 ltr smulkių grūdų, o kv. A-10, 11 prie stambių rastų vėl aptikta ankštinių ir varpinių suanglėjusių grūdų. Ir čia jų buvo surinkta apie 0,5 ltr.

^x Gylis pagrindinai buvo skaitomas nuo kv. C-10 viršaus.

Kv. A-13, 14 prie pat tiriamojo ploto šiaurinės sienos surasta daug stambių gyvulių kaulų.

Skutant tiriamąjį plotą gilyn nuo 1 m iki 1,20 m gavosi sekantis vaizdas: visų pirma pradėjo dengtis daugiau suanglėjusių rastų. Jie gulėjo į pietus ir į pietryčius nuo anksčiau atsidengusių rastų. Taip antai, kv. D, E - 10 ir iš dalies 11-tame buvo atidengta penki nedideli suanglėję rasteliai, kurie gulėjo įvairiomis kryptimis. Jų ilgis buvo 10, 25, 45 cm, o plotis svyravo nuo 15 iki 25 cm. Prie jų surastas nedidelis molio tinko gabalas. Pavieniai rasteliai buvo randami net rytinėje tiriamojo ploto dalyje. Taip antai, kv D-17 gulėjo nedidelis suanglėjęs rastelis 19 cm ilgio ir 13 cm pločio.

Dengiant rastus, dengėsi ir pavieniai, kartais stambūs akmenys. Pav. kv. D, E - 10 riboje atsidengė 31 x 27 x 19 cm dydžio akmuo. Nuo šio akmens 30 cm atstume į šiaurę, kv. D - 10; 11 gulėjo du kiek mažesni akmenys 11 x 17 x 15cm ir 15 x 7 x 5 cm dydžio. Gana didelis 37 x 22 x 13 cm dydžio gulėjo kv. C, D - 17.

Preparuojant suanglėjusius rastus buvo randamos pavienės šukės bei kiti radiniai. Trys rusvai juosvos spalvos puodo šukės lygiu paviršiumi buvo rastos kv. D-10. Kv. D-11 gulėjo puodo dugno ir šono dalis. Atrodo, kad jos priklausė nedideliame profiliuotam puodui.

Kv. D-12 buvo rasta geležinė sagtis pusiau apvalios formos. Sagties liežuvėlis neišlikęs. Jos dydis 6,5 x 5 cm. Be to, preparuojant rastus, tamsioje žemėje ir toliau buvo randami suanglėję grūdai, pagrindiniai varpiniai.

Kasant žemes giliau iki 1,4 m gylio pradeda palaipsniui ryškėti sudegusio pastato kontūrai, kurie ryškiai išsiskiria sudegusiais, tiksliau suanglėjusiais rastais ir tamsia pilka žeme šviesiame smėlyje. Kv. C, D, E-10 ir iš dalies 11-tame šviesus smėlis. Taip pat šviesus smėlis ir rytinėje tiriamojo ploto dalyje, kv. A, B, C, D, E - 16, 17, 18. Kitur žemė tamsi su pelenų priemaiša. Ji sudaro beveik taisyklingo keturkampio formą. Visą laiką dengiasi vis nauji suanglėję rastai. Preparuojant mažesni nuimami, jų vieton vėl atsidenigia nauji. Taip antai, kv. DE-11, 12, 1,4 m gylyje atsidengė trys didesni ir trys mažesni rasteliai. Didesnieji gulėjo tarsi statmenoje padėtyje. Jie nuo 15 iki 42 cm ilgio, nuo 12 iki 25 cm pločio. Žemiau jų, trys mažesni rasteliai, guli horizontalioje padėtyje. Jų ilgis 13, 14, 16 cm, plotis - 7, 8 cm.

Preparuojant rastus ir toliau randamos puodų šukės. Jos pagrindinai buvo randamos juodoje žemėje kv. C - 10, 11 ir D - 12. Vyrauja šukės lygiu paviršiumi ir puštos banguotinių linijų ornamentu. Kv. C - 11 buvo rasta puodo dugno dalis, kurioje išlikę pusė ženklo, simbolizuojančio saulę. Dugno storis 1,2 cm. Kv. C - 10 surastos dvi juosvos šukės labai smarkiai perdegusios taip, kad visas paviršius ruplėtas.

Kasantis gilyn vis gausėjo suanglėjusių rastų, ryškėjo jų kryptis. Mažesnie būdavo nuimami, tada pilniau atsidendavo storesni anksčiau tik pasirodę rastai. Įsikalus tiek kv. B-10 1,1 m gilyn, tiek C-10 1,9 m, D - 10 2,1 m, A - 10 1,4 m, A - 11 1,35 m ir A - 12 1,2 m gilumoje (terenas, kaip saky-

ta, čia nelygus), šiaurės vakariniame tiriamojo ploto kampe pilnai atsidengė suanglėjusių rastų krūva.

Skersai tiriamąjį plotą gulėjo suanglėjęs pirmiausia pasirodęs plokščias 2,25 m ilgio balkis. Jis gulėjo šonu statmenai į žemę pakrypus $\text{Š-V } 330^{\circ}$, p.-r. - 130° kampu. Jo storis ir plotis atskirose vietose nevienodas: ~~Pa~~. pačiame viduryje kv. A-B riboje jis 7 cm storio, o kv. C - 10 jo storis apie 4 cm. Taip pat ir plotis svyruoja nuo 13 iki 18 cm.

12 cm į rytus nuo šio balkio ir 56 cm atstume nuo šiaurinės sienos pietų kryptimi, šalia vienas kito gulėjo du suanglėję rasta, pasvirę į žemę maždaug 75° kampu. Nuo jų 24 cm į pietus gulėjo trečias stambus suanglėjęs rastas taip pat kiek statmenoje padėtyje.

Neaiškūs yra pirmojo rasto ilgis, nes virš jo gulėjo suvirtę apdegę molio tinko gabalai. Antrojo rasto ilgis buvo apie 90 cm, plotis 23 cm. Ir trečiojo kiek toliau gulėjusio rasto ilgis 1,45 m, plotis apie 23 cm ir storis apie 11 cm.

18 cm į pietryčius nuo šio pastarojo suanglėjusio rasto, kv. B - 12 atsidengė dar du suanglėję rasta, galais pakrypę šiaurės-rytų kryptimi. Vienas jų nepilnai suanglėjęs. Pirmojo rasto ilgis 60 cm, plotis 14 cm, storis - 10 cm, antrojo ilgis 57 cm, plotis 19 cm. Jie buvo suvirtę taip pat kiek statmenoje padėtyje.

Virš aprašytų suanglėjusių stambesnių rastų, arba po

jais matėsi daug apdegusio molio tinko gabalų bei nedidelių suanglėjusių rąstelių. Taip antai kv. A - 10, 11 atsidengė 14 nedidelių rąstelių, suvirtusių įvairiomis kryptimis. Dalis jų paeina po neatidengta šiaurine siena. Daugumas jų guli horizontalioje padėtyje. Geriausiai išlikusių rąstelių dydžiai sekantys: ilgis 12-21 cm, plotis 8-10 cm. Kv. A-11, 12 riboje prie pat šiaurinės tiriamojo ploto sienos, virš suanglėjusių rąstelių gulėjo gyvulio žandikaulis, o kv. A-11, 1,3 m gilumoje buvo rastas geležinio neaiškios paskirties dirbinio fragmentas.

Preparuojant suanglėjusius rastus, drauge dengėsi pavieniai akmenys. Taip antai, kv. D - 12 ir kv. D - 13 atsidengė net 6 akmenys eję tarsi tam tikra eile. Jie vidutinio dydžio 20 x 18 x 4 cm, 14 x 10 x 7 cm, 23 x 14 x 5 cm, 15 x 12 x 9 cm ir pan.

Kv. DC - 11, 1,4 - 1,5 m gylyje atsidengė dar trys akmenys sekančių dydžių: 30 x 22 x 9 cm, 21 x 20 x 13 cm, 29 x 19 x 20 cm. Nuo jų 10 cm atstume vakarų kryptimi gulėjo dar vienas nedidelis akmuo.

Skutant žemes, 1,6 m gilumoje, kv. C - 11 prie vakarinės tiriamojo ploto sienos, surastos penkios puodų šukės lygiu paviršiumi ir pora gyvulių kaulų. Kv C - 10, 11 riboje buvo atidengtas stambus tinko gabalas.

Tiriant plotą gilyn, 1,6-1,8 m gilumoje suanglėję rastai ir pavieniai akmenys pradeda dengtis daugiau tiriamojo ploto centre, kv. C - 11, 12 ir C, D - 13, 14, 15. Taip antai, kv. B,C - 11, 12 atsidengė šešių nedidelių akmenų krūvelė ir

vienas kiek didesnis akmuo, gulintis krūvos centre. Akmenų dydis 13 x 15 x 16 cm, 23 x 10 x 7 cm, 20 x 16 x 13 cm, 18 x 12 x 6 cm, 12 x 11 x 15 cm, 20 x 11 x 7 cm, 27 x 23 x 14 cm. Šalia šių akmenų bei po jais, tamsioje žemėje gulėjo maži suanglėję rąsteliai. Vakarinėje šios akmenų krūvos pusėje gulėjo 4 nedideli rąsteliai sekančių dydžių:

ilgis	plotis
13 cm	8 cm
23 cm	7 cm
42 cm	8 cm

Į rytus nuo minėtos krūvos, 15 cm atstume, kv. B, C - 12 riboje atsidendė dar du akmenys 18 x 11 x 5 cm ir 17 x 9 x 7 cm dydžio, o kv C - 13 gulėjo dar vienas 16 x 11 x 5 cm dydžio akmuo. Nuo šių akmenų į rytus kv. C, D - 13 ir D - 14 atsidendė aštuoni nedideli suanglėję rąsteliai. Jie gulėjo horizontalioje padėtyje ir buvo sekančių dydžių:

ilgis	plotis
35 cm	9 cm
29 cm	8 cm
10 cm	7 cm
15 cm	12 cm

Šioje gilumoje, netoli suanglėjusių rąstelių kv. C - 14, 15 ir C, D - 16 atsidendė dar penki vidutinio dydžio akmenys (20 x 21 x 6 cm, 23 x 11 x 13 cm, 18 x 11,5 cm, 14 x 15 x 9 cm).

Tarp akmenų ir suanglėjusių rąstelių buvo rasta žiestų puodų šukių ir gyvulių kaulų. Kai kurios šukės ir kaulai aiškiai paliesti ugnies. O kv. CD-12 tarp akmenų 1,8 m gilyje

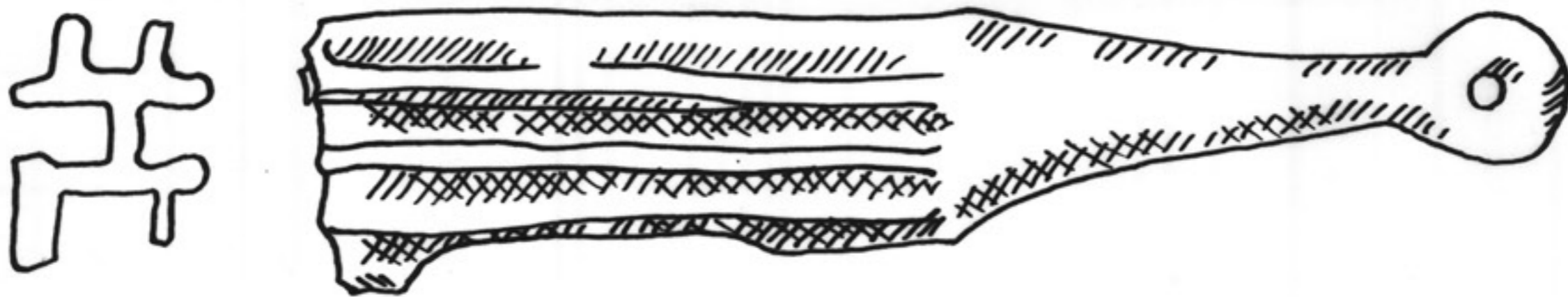
buvo atidengtas beveik sveikas gana gerai išlikęs molinis puodelis. Jis gulėjo kiek pasviręs šonu pietvakarių kryptimi. Puodelis nedidelis 8 cm. aukščio ir 12 cm skersmens per ~~ka~~ patį profiliavimą. Jojo angos diametras 7 cm, o dugno - 9 cm. Puodelis žiestas gražiai profiliuotai, stačiu 2 cm aukščio kakleliu, papuoštas dviemis banguotinio bašto eilėmis, kurių viena puošia apatinę kaklelio dalį, kai kita eina pačiu profiliavimu. Puodelio dugne išpaustas ženklas, simbolizuojantis saulę.

Puodukas buvo pilnas suanglėjusių grūdų. Ist.m. dr. tyrusi anglines liekanas, nustatė sekančią grūdų sudėtį:

Šalia puoduko gulėjo ~~puoduke~~ perdegęs kaulas. Be to, kv. A-14 prie šiaurinės tiriamojo ploto sienos surastas geležinis probojus, nevienodo ilgio galais. Atstumas tarp galų 4,5 cm. Buvo rasta ir puodų šukių. Taip antai, kv B, C - 12 riboje aptikta didelė puodo šukė lygiu paviršiumi (dugno ir šono dalis) kv B-11 prie suanglėjusių rąstelių gulėjo nedidelės šukės lygiu paviršiumi ir šukės puoštos banguotiniu raštu kv. C-11., 12 prie akmenų atidengtos trys šukės, smarkiai nukentėjusios nuo ugnies. Dengiant akmenis ir rąstus 1,6 - 1,8 m. gylyje ir toliau buvo randami suanglėję grūdai.

Kv. C - 12, 13 surinkta apie ketvirtį litro grūdų, kurių tarpe vyrauja ankštiniai. Kv. C, D - 12, 13 surinkta 0,1 litro grūdų mišinio.

Kasant tiriamąjį plotą gilyn, nuimami nedideli suanglėję rąsteliai. Ir taip 1,8-2 m gylyje atsidengia žymesni suanglėję rąstai pietinėje tiriamojo ploto pusėje. Taip antai, kv. D, E - 11, 12, 2 m gylyje atsidengė žymus nepilnai suanglėjęs rąstas gulėjęs š.r. 50° ir p.v. 230° kryptimi. Savo forma ir dydžiu jis priminė balkį, atidengtą A, B - 10 kvadrato, tik ėjo priešinga statmena anam kryptimi. Jis ėjo 1,75 m ilgiu, vietomis turėjo 33 cm plotį ir buvo 8-10 cm storio. Storiausioje savo dalyje balkis kaip tik nesuanglėjęs. Preparuojant šį suanglėjusį balkį, šalia jo ir po juo atsidengė dar keli nedideli suvirtę suanglėję rąsteliai, guli statmenai šiam balkiui. Šalia minėto balkio, jo šiaurinėje pusėje kv. D-11 surastas cilindrinės spynos geležinis raktas savitos formos: jo galvutė ilga, masyvi, padengta specialiais išilginiais grioveliais. Rakto ilgis 12 cm.



Geležinis raktas

Įvairiomis kryptimis suvirtusių suanglėjusių rąstelių krūva atsidengė kv. DC - 11. Rąsteliai buvo išsibarstę 1 m ilgio ir 35-40 cm pločio juosta. Matėsi, kad jie eina dar

gerokai 30-40 cm gilyn. Tarp rastelių matėsi suslėgti suanglėję grūdai. Iš viso 2 m gylyje kv. CD - 11, 12 buvo surasta labai daug suanglėjusių grūdų. Grūdai varpiniai ir ankštiniai. Matyti, kad jie čia laikyti specialiuose induose, kurie gaisro metu sudegė. Ypač tai paaiškėjo gilesniame sluoksnyje, pabandžius juos atpreparuoti.

Tačiau prieš tai dar būtina pastebėti, jog, preparuojant suanglėjusius rastus ir palaipsniui kasantis gilyn, vis daugiau ėmė atsidengti akmenų. Trys gana dideli akmenys atsidengė prie šiaurinės tiriamojo ploto sienos kv. A - 11, 12. Jų dydis: 25 x 17 x 12 cm, 27 x 19 x 6 cm, 19 x 17 x 9 cm. Tarp jų matėsi smulkių anglių, deginto molio gabalų bei suanglėjusių grūdų. Kv. B - 12 šalia rastų atsidengė du mažesni (21 x 10 x 13 cm, 18 x 15 x 14 cm) akmenys, o trys akmenys gulėjo kiek žemiau čia atsidengusio rasto. Pastarųjų dydis: 17 x 15 x 9 cm, 18 x 20 x 5 cm ir 11 x 7 x 6 cm. Pailę pat šiaurinę tiriamojo ploto sieną, kv. A - 13, 14, 15 gulėjo net 10 vidutinio dydžio akmenų (23 x 13 x 12 cm, 19 x 15 x 7 cm, 17 x 14 x 15 cm, 22 x 21 x 10 cm ir kt.). Tarp akmenų tinko gabalai. Paskiri panašaus dydžio ir kiek didesni akmenys buvo atpreparuoti dar centrinėje ir rytinėje tiriamojo ploto dalyje (žr. planą).

Preparuojant suanglėjusius rastus ir akmenis buvo randamos puodų šukės. Daugiausia jų aptikta tiriamojo ploto centre. Kv C - 11, 12, 13 ir prie šiaurinės tiriamojo ploto sienos kv. A - 14, B - 12. Jų surasta ir pietinėje tiriamojo ploto dalyje kv. E - 12 ir D - 15. Šukės žiestų puodų, puoštų horizontaliomis linijomis bei banguotiniu raštu.

Ir taip, išsikasus maždaug iki 2 m gylio, nors būtina pastebėti, kad tas gylis labai nevienodas (žemės paviršius čia skaitomas buvusio griovio dugnas), išryškėjo neabejotinai kokios tai buvusios ir sudegusios keturkampės patalpos kontūrai: rytų-vakarų kryptimi 5 m ilgiu ir 4,4 m pločiu šiaurės-pietų kryptimi šviesiame smėlyje išsiskyrė tamsi žemė, kurioje, kaip matėme atsidengė suanglėję rasta, akmenys, buvo randami tinko gabalai ir keramika. Sudegę rasta geriausiai atsidengė pietinėje ir pietvakarinėje dalyje. Akmenys buvo randami visame tamsios žemės plote. Suprantama, kad patalpa čia atsidengė dar nepilnai, nes jos dalis aiškiai paeina po šiaurine tiriamojo ploto siena.

Nutarta pašalinti dalį suanglėjusių rąstelių ir akmenų, kad būtų galima pilnai atidengti patalpos kontūrus. Tai buvo būtina padaryti dar ir dėl to, kad tarp rąstų matėsi ~~daug~~ daug suanglėjusių grūdų, kuriuose buvo būtina atpreparuoti.

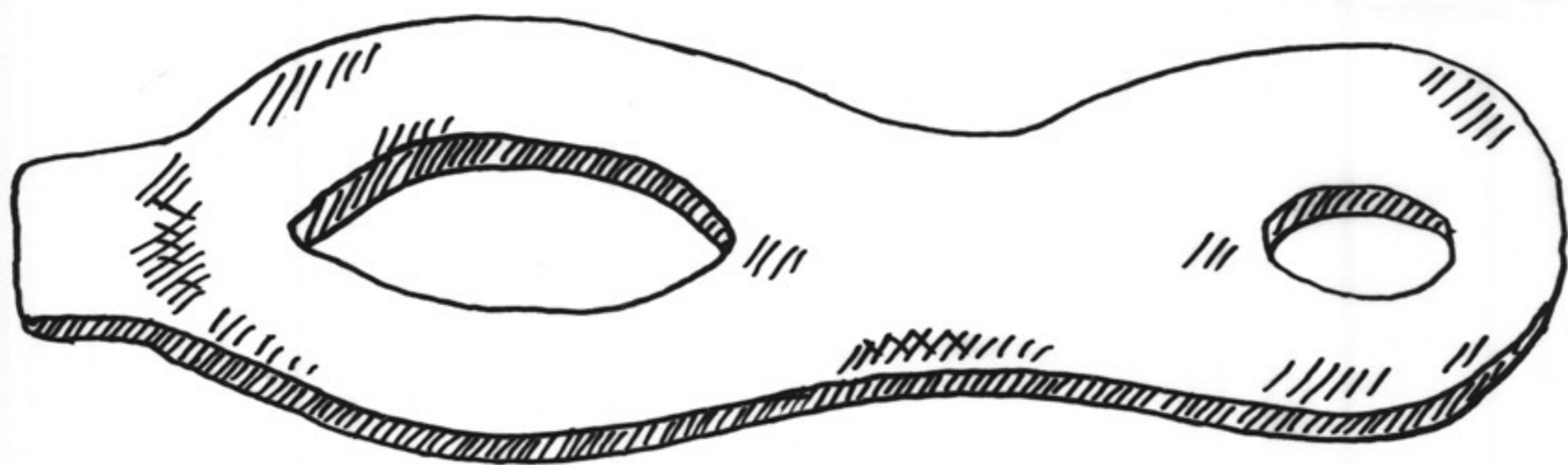
Nuimant akmenis bei rastus kv. B, C - 11, 12, prie dviejų nedidelių rąstelių atidengtos kokio tai medinio, tarsi tošnio suanglėjusio indo dalys ir daug suanglėjusių grūdų. Indas buvo pastiręs ant šono 45° kampu į šiaurės rytus. Apytikris indo skersmuo jo viršuje 34 cm, o gylis, išėmus iš jo grūdus buvęs apie 21 cm. Iš šio indo buvo išimta 2,5 litro grūdų. Vyrauja ankštiniai grūdai - žirniai, bet yra ir varpinių. Aplamai pats indas bemaž sunykęs.

35 cm ~~ank~~ nuotolyje nuo šio indo pietų kryptimi, kv. C - 12, 2,4 m gilumoje, jau šviesiame smėlyje atsidengė ištisais puodų šukių lizdas. Šukės gulėjo maždaug 32 cm plo-

telyje. Čia surinkta 27 stambesnės ir 80 smulkių šukelių. Puodų šukės priklauso žiestiams puodams, pagamintiems iš rusvos molio masės, puoštiems banguotiniu raštu. Atrodo, kad šukės priklausė keliems puodams. Virš šio šukių lizdo buvo surinkta apie 1,25 litro grūdų, kurių tarpe vyravo ankštiniai.

Kv. D - 12, tame pačiame gylyje (2,4 m) buvo atidengtos kokio tai suanglėjusio medinio indo, tarsi lėkštės, dalys. Viso buvo surinkta apie 18 fragmentų. Gali būti kokio nors didesnio indo dugnas, ypač kad virš šio indo ir po juo, nuimant degesius kv. D - 11 buvo susemta labai daug suanglėjusių grūdų. Kv. D - 11, D, E, C - 11, 12 buvo susemta apie 3,5 litro grūdų mišinio, kuriame vyravo ankštiniai grūdai. Iš viso, nuimant rąstus kv. D - 11, 12, t.y. likviduojant patį pietvakarinį pastato kampą buvo susemta apie 3,5 litro grūdų mišinio. Grūdai buvo išsibarstę dar ir kv DE - 13. Be to, kv. D - 12 ir D - 13, maždaug jau pačiame kultūrinio sluoksnio pagrinde, 2,6 m gylyje buvo atidengtos deformuotos suanglėjusių indų dalys. Įdomu pastebėti, kad renkant ir sijojant grūdus buvo konstatuota, jog kv D, E - 10, 11 daugiau koncentravosi varpiniai grūdai, o kv D, E - 12, 13 - ankštiniai. Vadinas, buvo sėjamos atskiros kultūros, bet ne jų mišinys. Toks jis buvo randamas dėl to, kad gaisro metu, atskiri indai, kuriuose buvo laikomi grūdai, degė ir griūvo, dėl ko grūdai, greičiausiai, susimaišė.

Renkant grūdus ir tuo pačiu skutant žemes gilyn, buvo rasti pavieniai geležiniai dirbiniai ir keramika. Taip antai, kv. D - 11, 2,3 m gylyje buvo surasta geležinė durų užmetama sklendė. Ji viduryje išmaugta, o platesnėse dalyse padarytos dvi skylės. Mažesniosios (1,5 x 1,5 cm dydžio) pagalba sklendė buvo pritvirtinta prie durų, o didesnioji (5 cm ilgio ir 2 cm pločio) buvo užmaunama ant duryse įkaltos kilpos, į kurią buvo užkabinama spyna. Sklendės ilgis 14,5 cm.



Kv. D, E - 12, 2,6 m gylyje jau beveik baigiantis degėsiams, buvo surastos geležinis kastuvo apkaustas. Apkausto galai plėtėjantys, jų plotis 4 cm, kai viduryje apkauskas 3,5 cm pločio. Atstumas tarp galų 8 cm.

Surastoji keramika šiame gylyje pagrindinai koncentravosi kv. C, 11, 12, 13. Čia surasta puodų šukių lygiu paviršiumi, bei puoštų horizontalių linijų ornamentu. Kai kurios šukės aiškiai paliestos ugnies.

Išsikasus prie vakarinės tiriamojo ploto sienos iki 2,8 m gylio (prie šiaurinės tiriamojo ploto sienos gylis buvo mažesnis, nes čia pats griovio įlinkimas ir dėl to čia gylis svyravo nuo 1,2 iki 1,8 m) pastebėta, kad kultūrinis sluoksnis baigiasi. Vis daugiau dengėsi šviesus smėlis, kai juodas žemės kontūras šiaurės pietų kryptimi sumažėjo iki 2,25-2,30 m.

Tačiau tikrinant šviesų smėlį, kv. D, E - 11, 12 2,8 m gylyje, jau po buvusiais suanglėjusiais suvirtusiais rastais buvo atidengtas jauno raguočio skeletas. Griaučiai gulėjo ant dešiniojo šono, galva pietryčių kryptimi. Kojos per kelius sulenktos. Įdomu, kad kaukolės srityje, virš akiduobės kaulo būta įlūžusio, kas leidžia manyti, kad gyvulys buvo užmuštas aštriu įrankiu, smogiant jam į kaktą virš akies. Apie 30 cm į pietryčius nuo atidengtų griaučių, kv. E - 13 buvo surastas geležinis piau tuvas nulaužta viršūne.

Tikrinant šviesų smėlį, atsidengusį tiriamojo ploto pakraščiais, rytinėje jojo dalyje 1,4 m gylyje kv. CD - 17, 18 pradėjo dengtis kokia tai akmenų krūsnis. Atpreparavus ją paaiškėjo, kad krūsnį sudarė 17 akmenų, kurių 11 buvo vidutinio dydžio (25 x 23 x 9, 25 x 11 x 18, 22 x 16 x 6, 21 x 20 x 12) kiti kiek mažesni (19 x 12 x 7, 16 x 11 x 4 ir pan.). Akmenys išsidėstę lanku vienas šalia kito, bei vienas ant kito. Krūsni~~e~~centre buvo aptikta nedidelis kiekis smulkių angliukų. Tuo tarpu neaiški nei šios krūsniės paskirtis, nei jos ryšys su atidengta patalpa. Atrodo, kad ji surasta perkastoje žemėje.

Pirmiausia atidengiamas žiemai pridengtas plotas I, kuris buvo perkastas žemėmis. Vakarinėje jojo dalyje 1971 m. atidengti suanglėję rąstai buvo vietinių gyventojų perkasti ir perardyti. Buvo kiek įkasta ir šiaurės kryptimi, kur perkaso sienoje matėsi suanglėjusių rąstų gabalai. Tuo būdu dalis suanglėjusių rąstų buvo suardyta (Kaip vėliau paaiškėjo, čia "kasinėjo" vietinės vidurinės mokyklos mokiniai, suradę puodų šukių, kurias vėliau baigiantis ekspedicijos laikui, atnešė ir atidavė).

Plotas I atidengtas nuo 10 iki 16 kv. Prieita prie stambių akmenų nelabai tampraus grindinio, kuris 1971 m. buvo nebaigtas tirti ir paliktas žiemai. Valant akmenis ir degėsių liekanas buvo randami pavieniai radiniai. Taip antai, prie degėsių kv. B ir C - 12 buvo surastos kelios šukės. Kv. B-12 rastos ~~2~~ šukės, pajuodusios nuo degėsių, o kv. C-12 gulėjo kelios šukės gelsvos spalvos. Atrodo, kad jos priklauso vienam ir tam pačiam puodui. Puodo būta profiliuoto, aukštu kakleliu, puosto stambaus banguotumo linija petelių srityje.

Valant toje vietoje žemes, apie 2,3 m gylyje, kv. C-12, buvo atidengtas didelis (apie 1 ltr) grūdų kiekis, Grūdai koncentravosi po anglimis.

Toliau tikrinami 1971 m. atidengti ir žiemai buvę pridengti suanglėję rąstai vakarinėje tiriamojo ploto dalyje.

Nuimant rąstus, visur buvo randami suanglėję grūdai. Ypač daug grūdų buvo surasta kv. 11-D. Grūdai varpiniai labai

stambūs, atrodo miežiai (atiduoti tyrimui). Nuėmus stambesnius rąstus, dengėsi smulkesni rąsteliai, guli daugiausia rytų-vakarų kryptimi. Visur randama gana daug grūdų. Pašalinus galutinai suanglėjusius rąstus, jau šviesiame smėlyje buvo rastos geležinės vienanarės žirklės. Jos į žemę buvo įsibedusios be maž stačioje padėtyje smaigaliais į viršų. Žirklės atidengtos tame pačiame kv. D-11. Prie žirklių ir aplink jas išsibarstę daug suanglėjusių grūdų. Grūdai įvairūs, šiuo atveju daugiausia ankštiniai.

Suanglėję rąstai nuimami ir kituose kvadratuose. Ištisa suanglėjusių rąstų sluoksnį, siekiantį iki 50 cm storio, sudarė rąstai kv. C-10, 11. Ir čia nuimant stambesnius, dengėsi plonesni rąsteliai 9, 10, 13 cm ilgio, 5, 6, 7 cm pločio. Juos dengiant visur virsta suanglėję grūdai. Po grūdais ir šalia jų matosi suanglėjusių medinių indų dalys. Atrodo, kad grūdai laikyti ~~tame~~ mediniuose induose, kurie nepilnai sudegė drauge su visu savo turiniu. Preparuojant visą šią teritoriją giliau, suanglėjusio gana žymūs medinio indo fragmentai buvo atidengti ir toje vietoje, kur buvo rastos žirklės. Jie labai ryškiai išsiskyrė šviesiame smėlyje.

Nuėmus rąstelius ir išlyginus žemes, atsidengė subyrėjusio ir suanglėjusio medinio indo dalys, prie kurių ir apie kurias buvo surinktas didelis kiekis grūdų. Jie atsidengė ištisa eile šiaurės pietų kryptimi kv. C, D - 11. Sunku pasakyti, ar čia būta vieno ar daugiau medinių indų, kurių ~~belikę~~ nežymūs suanglėję fragmentais Grūdai gulėjo tarsi dviem krūvo-

mis, kai suanglėjusio indo fragmentai susisiečia ir eina tarsi viena linija. Galutinai jie buvo atidengti 2,65-2,70 m gylyje skaitant nuo kv. D. Atskirų fragmentų dydis 30x14 cm, 22x10 cm, 18x7 cm, 9x5 cm, likusieji daug smulkesni. Preparuojant žemes toliau, kv. 12-B, C, vėl atsidengė didelės grūdų kiekis, Jie atsidengė kiek giliau, būtent apie 2,9 m gylyje. Tačiau atrodo, kad visi jie yra vienalaikiai: kv. 11, 12 - B, C, D koncentravosi pagrindinės mediniuose induose laikytų grūdų atsargos.

Likviduojant suanglėjusius grūdus 2,95 m gylyje nuo D kv. ir 1,3-1,35 m gylyje nuo griovio dugno ėmė dengtis gyvulio griaučiai, kurie faktiškai paėjo po šiaurine tiriamojo ploto siena. Kadangi jau vieni gyvulio griaučiai buvo atidengti 1971 m., laikinai šie griaučiai pridengiami ir nutariame plotą I padidinti šiaurės kryptimi dar 5 metrais, pažymint kvadratus š.p. kryptimi A, B, C, D, E. Rytų-vakarų kryptimi kasami 6 kvadratai - nuo 10-to iki 16 kvadrato. Tuo būdu plotas padidinamas 30 m². Per kv. E₁ paliekame 0,5 m kontrolinė juosta.

Ploto I tąsos tyrinėjimai

Pirmiausia nuimamas viršutinis žemės sluoksnis. Kadangi šis plotas yra pačiame griovyje, labai nevienodas ploto aukštis. Ploto pakraščiais žemių išimama daugiau, negu pačiame viduryje. Norima išlyginti tiriamojo ploto dugną, juo labiau, kad viršutiniai sluoksniai aiškiai permaišyti. 40 cm gilumoje nuo griovio tiriamajame ploto I tąsoje vaizdas sekantis: juoda žemė su pelenų priemaiša koncentruojasi beveik visame plote. Ji yra apie 4 m ilgio Š-P kryptimi ir 4,2 m ilgio R-V kryptimi. Visu rytiniu, šiauriniu bei dalinai vakariniu pakraščiu eina šviesi žemė - molis su priesmėliu. Rytinėje ploto dalyje kv.

A¹, B¹ - 15 riboje, atsidengė 60 cm ilgio ir 45 cm pločio degėsių plotelis. Kv. A¹ - 12 prie šiaurinės surastas gyvulio dantis. Pavieniai gyvulių kaulai šioje gilumoje koncentravosi ploto centre kv. B¹, C¹ - 12-13.

Prie vakarinės sienos kv. C¹ - 10-11 riboje atsidengė vienas stambesnis akmuo 18x20 cm dydžio. Panašaus dydžio du akmenys buvo atidengti prie ploto I tūšos šiaurinės sienos kv. A¹, B¹ - 12-13 riboje. Jie buvo 21x14x10; 14x18x9 cm dydžio.

Kv. D¹ - 10, 11 koncentravosi degėsiai. Juos ~~xxix~~ nuimant surasta nedidelio puodo dugno ir šono fragmentas.

Įsikalus nuo griovio dugno 55 cm, o nuo vak. sienos 1,45-1,55 m juodos žemės kontūrai tiriamame ploto I tūšoje truputį susiaurėja: jie yra apie 3,8 cm ilgio, R-V ir 3,3-m - P-Š kryptimi. Kultūrinis sluoksnis dar gan intensyvus. Šioje gilumoje tiriamojo ploto šiaurės-rytiniame pakraštyje, kur šviesi žemė atidengtas.

tartum lanku išsidėsčiusios akmenų krūvelės, kurias sudarė 4-3 vidutinio dydžio akmenys, guli vienas šalia kito. Pirmoji akmenų krūva koncentravosi kv. B¹, C¹ - 14, 15 riboje. Krūvą sudarė 4 akmenys 21x20x8; 25x16x10; 17x18x3; 17x8 cm dydžio.

(Visos akmenų krūvos diametras 40x40 cm). Nuo šios krūvos apie 70 cm į šiaurės vakarus kv. B¹-14 atidengta antroji akmenų krūva. Ją sudarė vienas stambesnis ir trys nedideli akmenys. Akmenų dydis 29x17x14; 13x14x9; 14x13x6; 5x7x4; (Krūvos diametras - 40x40 cm).

Nuo šios krūvos apie 1,22 m į vakarus atsidengė trečioji akmenų krūva kv. B¹-12. Ją sudarė 3 vidutinio dydžio akmenys. Atrodo, kad šiai akmenų krūvai priklauso anksčiau atidengti du akmenys kv. A¹, B¹ - 12, 13 riboje. Akmenų dydis 17x20x11; 14x15x16;

23x15x11. Prie šios akmenų krūvos buvo surasta gyvulių galūnių kaulai.

Ploto I tūšos vakarinės sienos piūvyje, kv. B¹, C¹ - 10, aiškiai matyti perkasimas. Vakarinėje ploto I tūšos dalyje kultūrinis sluoksnis yra apardytas. Kv. B¹, C¹ - 10-11 koncentravosi smulkių nedidelių akmenėlių plotelis, tarp jų gulėjo griuvenų gabalai, gyvulių kaulai bei puodų šukės. Kv. B¹-11 prie griuvenų surasta sunykusio geležinio dirbinio įkotas fragmentas, puodo šukė, rusvos spalvos puošta gnaibyžiniu ornamentu.

Kv. C¹, D¹ - 10, 11 atidengta aštuonių vidutinio dydžio akmenų eilė. Akmenys siekė 14x9x6; 13x14x8; 18x11x10; 18x9x13 cm dydžio. Tarp akmenų koncentravosi griuvenos bei gyvulių kaulai.

57 cm atstu į pietus nuo šios akmenų ~~krūvos~~ eilės kv. D¹, E - 10-11 riboje atsidengė nedideli akmenys, griuvenos bei nedideli sudegę rąsteliai, suvirtę įvairiomis kryptimis. Kv. D¹, E¹ - 11 riboje surastos keturios puodo šukės, juosvos spalvos. Vienas fragmentas didesnis - tai storasienio puodo šonas. Kv. D¹, E¹ - 11 riboje surastas sunykusio geležinio dirbinio fragmentas.

Šioje gilumoje dar vienas akmuo atsidengė kv. E¹-13 prie pat kontrolinės juostos, o kv. E¹-14 surastas rusvos spalvos stiklinio indo fragmentas.

Nuimami vakarinėje ploto dalyje atsidengę smulkūs akmenys, griuvenos, paliekamos tik atidengtos anksčiau minėtos akmenų krūvos ir plotas kasamas gilyn.

Įaikasus ploto I tasoje nuo griovio dugno 70 cm gilumoje aiškiau matyti, kaip tamsi žemė tiriamojo ploto centre siaurėja. Ji yra apie 2,5 m pločio Š-P kryptimi ir 2,9 m pločio R-V kryptimi. Tačiau ploto pakraščiuose šviesi žemė - molis su priesmėliu yra permaišyta, joje matosi degėsiai, degtas molis. Šiaurės-vakariniame tiriamojo ploto kampe kv. A¹-10 atsidengė sudegęs rąstelis. E¹ 10-11 ir toliau dengiasi griūvenos. sudegę rąsteliai, akmenys. Griūvenos su sudegusiais rąsteliais užėmė 1,1 m Š-P kryptimi ir 1,05 m R-V kryptimi plotą. Pavieniai du didesni akmenys gulėjo kv. E¹-12-13, o kv. E¹-14, prie pat kontrolinės juostos gulėjo stambaus gyvulio kaulai,

Nuimami kv. D¹, E¹ ir A-10, 11 atsidengę rąsteloao. griuvenos ir plotas kasamas gilyn. Kv. E¹, A - 10-11 susemta daug grūdų. Grūdai pagrindinai varpiniai. Kv. D¹, E¹ - 11, 12 dengiasi smulkaus raguočio griaučiai, o kv. E, A - 10, 11 dengiasi stambaus raguočio griaučiai.

Šioje gilumoje nuimama kontrolinė juosta iki 15 kvadrato. Nuimant kontrolinę juostą kv. D¹, E¹ - A-14, E¹-D¹ - 13 riba ir A-13; E¹, A-12 ir iš dalies kv. 1 atsidengė stambūs ir vidutinio dydžio akmenys. Tarp akmenų gulėjo griuvenų gabalai. Akmenys nesudarė tamprios krūvos. Kiek tampriau akmenys buvo išsidėstę kv. E¹, A-11-12 riboje. Akmenys buvo 22x19x10; 29x17x14; 22x20x9; 27x10; 24x20x8 cm dydžio.

Šie atidengti akmenys bei anksčiau atidengtos minėtos akmenų krūvos priklauso viršutiniam sluoksniui.

Nuėmus kontrolinę juostą ir išlyginus tiriamojo ploto pagrindą, aiškiai pradeda dengtis gyvulių griaučiai. Griaučiai pra-

deda dengtis 1,05-1,2 m gylyje, skaitant gyli nuo griovio dugno, vadinas, čia kiek aukščiau, begu pačiame ploto I centre. Tačiau likvidavus kontrolinę juostą, visas plotas pradedamas tirti drauge, juo labiau, kad visame jame, ypač ploto I ir jojo tāsos sandūroje koncentruojasi ištisi gyvulių griaučiai, kurių atpreparavimui ir skiriamas visas dėmesys. Skutant žemes, buvo randami pavieniai gyvulių kaulai, pavyzdžiui kv. B¹, C¹-15 buvo rasta gana stambių kaulų. Pasitaikė ir vienas kitas radinys. Taip antai, kv. E¹-14 rastas gelež. neaiškios paskirties dirbinio fragmentas, o kv. A-11 gelež. aštuoniukės formos sklendė 14 cm ilgio. Šie radiniai rasti 1,05-1,1 m gylyje nuo griovio dugno.

Aplamai, šie radiniai, sudegę rąstai, akmenys ir kt. rodo, jog čia būta sudegusio pastato, kuriame būta uždarytų gyvulių, uždususių gaisro metu.

Gyvulių griaučiai plote I

(drauge su jo pradžios dalimi)

Didžiausias gyvulių griaučių skaičius buvo atidengtas kv. B-10, 11, C, D, E - 11, B, C, D - 12 ir C, D- 13. Vadinas, jie koncentravosi šiaurės vakarinėje tiriamojo ploto dalyje. Čia buvo geriau atpreparuoti 7-ių gyvulių griaučiai, gulėję arti šalia vienas kitą. Vyrauja smulkūs raguočiai. Keturių gyvulių griaučiai buvo rasti ploto I tasoje, kv. D¹, E¹-11, 12, 13, 14. Dalis jų ėjo į kv. A po buvusią kontrolinę juostą. Šie pastarieji pradėjo dengtis kiek aukščiau, bet visi jie sudarė vieną kompaktinę grupę.

Atidengti griaučiai aiškumo dėlei buvo sunumeruoti ir kiekvieną jų aprašyti skyriumi.

Griaučiai Nr. 1 guli kv. D-E-11. Gyvulio griaučiai guli

ant dešinio šono, galva į pietvakarius 210° kryptimi, sulenktomis priešakinėmis ir užpakalinėmis kojomis. Kaukolėje matyti nedideli ragai. Išmėros: ilgis nuo galvos iki užpakalinės dalies - 93 cm, plotis šonkaulių srityje - 23 cm. Galvos ilgis 22 cm, plotis ties akių daubomis - 12 cm.

Prie griaučių Nr. 1 galvos ir kaklo guli nedidelis sudegęs rąstelis, o gale galvos - trys vidutinio dydžio akmenys ($21 \times 9 \times 7$; $18 \times 15 \times 7$; $13 \times 10 \times 5$ cm dydžio). Pavieniai kaulai - šonkauliai guli prie griaučių Nr. 1 iš pietrytinės pusės.

Griaučiai Nr. 2 guli kv. C, D-11, 12 riboje, ant dešinio šono, galva į pietryčius 165° . Galva priglausta prie griaučių Nr. 1 užpakalinių galūnių. Gyvulių griaučių Nr. 2 priešakinės ir užpakalinės galūnės ištiestos, galva palenkta žemyn.

Išmėros: Atstumas nuo galvos iki užpakalinės dalies 85 cm, plotis prie šonkaulių 23 cm. Galvos kaukolės ilgis 21 cm, plotis per akies daubas 14 cm.

Gyvulių griaučiai Nr. 3, 4, 5, 6 guli tartum ratu galvos nukreiptas į vidurį. Griaučių Nr. 3, 4, 5 galvos suglaustos.

Gyvulio griaučiai Nr. 3 guli kv. C-12, 13 ir D-13, ant dešinio šono, galva pakrypusi į šiaurės-rytus 345° . Galva atlenkta į viršų, korpusu pakrypę į šiaurės vakarus ir pietryčius. Priešakinės galūnės sulenktos, užpakalios - ištiestos. Gyvulio griaučiai Nr. 3 guli virš griaučių Nr. 6. Išmėros: ilgis nuo galvos iki užpakalinės dalies 75 cm, plotis per šonkaulius 23 cm. Kaukolės ilgis 23 cm, plotis per akių daubas 14 cm.

Griaučiai Nr. 4 guli kv. B¹, C-11-12 ant dešinio šono. galva į šiaurės-rytus 60°. Priešakinės galūnės nuardytos, užpakalinės ištiestos, tarsi žingsnio padėtyje. Korpusu pakrypę į šiaurės-rytus ir pietvakarius.

Išmėros: griaučių ilgis nuo galvos iki užpakalinės dalies - 84 cm, plotis per šonkaulius 24 cm. Kaukolės ilgis - 22 cm, plotis per akių daubas - 13 cm. Po griaučiais gausu degusių

Griaučiai Nr. 5 guli kv. B-12, galva rytų-šiaurės kryptimi. 75°. Galva iškelta į viršų bei priglausta prie gyvulio griaučių Nr. 4. Griaučių užpakalinė dalis neišlikusi, nuardyta. Taip pat neišlikusios užpakalinės galūnės. Priešakines galūnes taip pat apardytos. Griaučiai Nr. 5 guli prie pat buvusios kontrolinės juostos. Virš jų buvo suvirtusios griuvenos bei rąstai. Valant griaučius Nr. 5, priešakines galūnes surasta daug apdegusių plaukų (vilnų).

Išmėros: Išlikusių griaučių ilgis 62 cm. Kaukolės ilgis 21 cm, plotis per akių daubas 12 cm. Kaukolėje matyti platus ragai. Vienas ragas nulūžęs. Po griaučiais taip pat matyti degusių.

Griaučiai Nr. 6 guli kv. C-12, 13, ant dešinio šono, galva į pietvakarius 240°. Jie guli po griaučiais Nr. 3, korpusu pakrypę pietvakarių-šiaurės rytų kryptimi. Galva priglausta prie griaučių Nr. 4 viršugalvio. Priešakinės galūnės sulenktos, užpakalinės galūnės atmestos į išorę. Griaučiai blogai išlikę.

Išmėros: Griaučių ilgis nuo galvos iki užpakalinės dalies 87 cm, plotis per šonkaulius 21 cm. Kaukolė sunykusi. Kaukolės ilgis 20,5 cm, plotis ties akių daubomis - 12 cm.

Griaučiai Nr. 7. guli kv. C-11, griaučiai smarkiai apardyti, užpakalinė dalis griaučių neišlikusi. Galva taip pat sunykusi. Kaukolės viršugalvis guli toliau nuo žandikaulių Sprendžiant pagal žandikaulių padėtį, atrodo, kad gyvulio gulėta ant dešinio šono. Galva pakrypusi R-Š kryptimi 75° . Kaukolės viršugalvyje matyti du nedideli ragai. Šalia gyvulio griaučių Nr. 7 galvos guli nedidelis akmuo. Šalia kakvos bei po griaučiais matyti degėsiai. Dengiant gyvulio griaučius Nr. 7, buvo surinkta nedidelis kiekis grūdų. Kaip minėta, griaučių Nr. 7 užpakalinė dalis bei galūnės nuardytos. Kv. 13, C-10-11 riboje, šalia nuardytų griaučių Nr. 7 surasta medinio indo nedideli fragmentai.

Griaučiai Nr. 8 atsidengė jau ploto I ir jojo tšasos riboje. kv. E¹, A-10, 11. Čia jie atsidengė tarsi kiek aukščiau, būtent: 1,2-1,3 m gylyje nuo griovio dugno ir 2,2 m gylyje, skaitant nuo vakarinės perkastos sienos. Griaučiai stambūs, atrodo, kad čia būta arklio.

Gyvulio išlikę tik dalis šonkaulių ir galūnių kaulai. Galūnės ištiestos. Atrodo, kad griaučiai buvo suardyti vietiniams gyventojams perkastus ploto I pridengimą žiemai. Kv. B-10, 11 surastas stambus žandikaulis bei kaklo slanksteliai, greičiausiai, priklauso tam pačiam gyvuliui.

Išlikusių griaučių Nr. 8 ilgis 92 cm, plotis per šonkaulius 49 cm. Po griaučiais matyti degėsiai.

Griaučiai Nr. 9

Kv. D¹-E¹-11, 12 prie vakarinės sienos ploto I tšasos sienos atidengti smulkaus raguočio griaučiai, kuriuos pažymime Nr.9.

Gyvulio griaučiai Nr. 9 apardyti. Nei galvoa, nei užpakali-
nių galūnių nepavyko atidengti. Griaučiai guli šiek tiek ver-
tikalioje padėtyje, išlikusių griaučių ilgis 75 cm, plotis per
šonkaulius - 23 cm. Kv. D-10 surasta trys rusvos spalvos šukės
puoštos horizontalių linijų ornamentu, o kv. C¹-10 prie vaka-
rinės sienos, surasta rusvos spalvos šukė, kurios paviršius brūkš-
niuotas.

Griaučiai Nr. 10

35 cm nuo griaučių Nr. 8 ir 9, į rytus, kv. E¹, A-12 at-
preparuoti du nedideli suanglėję rąsteliai. Rąstelių ilgis 30,
37 cm, plotis - 10 cm. Vienas rąstelis nepilnai sudegęs. Tarp
rąstelių gulėjo smulkaus raguočio griaučiai, kuriuos pažymime
Nr. 10. Griaučiai labai apardyti, guli šiaurės rytų-pietvakarių
kryptimi. Išlikusių griaučių ilgis 70 cm.

Griaučiai Nr. 11. aptikti įdomiomis aplinkybėmis. Kv. D¹, E¹
13-14 buvo atpreparuoti du ilgesni suanglėję rąstai. Vienas
rąstas gulėjo šiaurės-rytų-pietvakarių kryptimi. Jo ilgis 1,3 m,
o kitas - šiaurės-pietų kryptimi. Kv. D¹-14 rąstai sudaro be-
maž statų kampą. Šalia šių rąstų bei kiek žemiau matosi kontū-
rai ir kitų sudegusių rąstelių. Kv. E¹-13 šalia rąstų atidengtas
dar vienas suanglėjęs vertikalus rąstelis 15x15 cm. diametro,
greičiausiai, buvusio stulpo liekana.

Nuimant rąstus kv. D¹, E¹-13-14, tuoj po jais, tamsioje
juodoje žemėje atpreparuoti smulkaus raguočio griaučiai, ku-
riuos pažymime Nr. 11. Griaučiai guli ant dešinio šono, kaklas
atlenktas į viršų, galva nukreipta š-V 300°. Griaučiai apdegę, gal-
lūnės nuardytos dengiant rąstus. Kaukolėje matyti aplūžę ragai.
Išmėros: Griaučių ilgis 82 cm, kaukolės ilgis 24 cm, plotis
per akių daubas 13 cm.

Atrodo, tarsi čia būtų buvęs pastato kampasⁱ, kurį gaisro metu buvo įsispraudęs gyvuliukas. Degant pastatui, nukrito viršutiniai rąstai ir prispaudė gyvulį.

Aplamai, kad čia būta pastato, rodo ir tas faktas, visame plote labai daug suanglėjusių didesnių rąstų gabalų bei smulkesnių rąstelių, daugybė griuvenų ir akmenų, kurie dengėsi drauge preparuojant gyvulius.

Būtina pažymėti, kad kai kurie minimi apardyti griaučiai buvo apardyti mūsų pačių skutant žemes tiriamajame plote. Suprantama, kad griaučiai negulėjo lygiai vertikaliaje padėtyje ir skutant žemes buvo apardytos atskiros jų dalys. Sluoksniai šioje vietoje nebuvo nei parkasti, nei suardyti, gyvuliai užduso degant pastatui ir suvirto įvairiomis kryptimis.

Tolimesni ploto I tyrinėjimai

Dengiant^{na} gyvulių griaučius, buvo tiriamas visas plotas. Griaučių aplinkoje žemė tamsi ir riebi. Kultūrinį sluoksnį sudaro griuvenos, akmenys, degėsiai, didesni bei mažesni suanglėjusių rąstų fragmentai. Taip antai, kv. A, B-10, 11, 1,45 m gylyje nuo griovio dugno atsidengė pavieniai akmenys sekančių dydžių: 28x27x8, 27x18x16, 18x16x12, 15x10x8 cm. Šalia akmenų atidengtas nedidelis suanglėjęs rąstelis 20 cm ilgio ir 8 cm pločio. Po atidengtais akmenimis ir tarp jų degėsiai bei griuvenos. Kv. B-12, 1,5 m gilumoje (gylis skaitomas nuo griovio dugno) prie griuvenų surasta didelė atorasienio puodo šukė, buvusi bemaž vertikaliaje padėtyje. Tai profiliuoto puodo šonas, tamsiai rusvos spalvos, lygiu paviršiumi. Šalia šukės nemaža suanglėjusių grūdų. Tame pačiame B-12 kv. rasta dar ir kita nedidelė puodo šukė lygiu paviršiumi. Labai žymus griuvenų susikon

centravimas konstatuotas A-13.

Visam plote buvo randami akmenys, kurie tačiau buvo susikoncentravę tam tikromis grupėmis. Be minėtų atidengtų pavienių akmenų vakarinėje tiriamojo ploto dalyje, žymesnis akmenų susikcentravimas pastebėtas pačiame tiriamojo ploto centre kv. 13, 14, 15-A, B ir iš dalies C. Akmenys stambūs, minėtų dydžių. Įdomu, kad visuose kvadratuose akmenys buvo randami ir giliau. Čia turėjęs būti pats pastato centras.

Akmenų krūva atsidendė ir prie pietinės tiriamo ploto I sienos kv. E-F-12; D, E, F - 13, 14 ir E, F - 15, dalis akmenų paėjo dar po neatidengta pietine siena. Akmenys guli šviesiame smėlyje, vieni aukščiau - kiti žemiau. Akmenų išsidėstymas krūvoje nėra tamprus, jie atrodo kaip sumesti. Prie pietinę sieną R-V kryptimi krūva yra 2,2 m pločio, o į ploto I centrą krūva eina siaurėjančiai ir yra 1,2 m pločio. Akmenų krūvos ilgis Š-P kryptimi 1,7 m. Akmenys daugumoje stambūs ir vidutinio dydžio: 34x25, 33x20, 37x26, 44x35x11 cm dydžio. Akmenys atsidendė nuo griovio dugno 1,52 m gilumoje, o prie pietinės sienos ties kv. F-13 - 1,9 m gylyje. Akmenų krūvą, kurią sudarė penki nedideli ir šeši stambesni akmenys atsidendė prie rytinės sienos kv. A, B - 16, 17. Nuo jų į pietvakarius kv. B-15-15 riboje atsidendė dar trys vidutinio dydžio akmenys. Didesnių akmenų dydis siekė: 30x35, 28x20, 32x27, 15x17 cm.

Surasta akmenų ir ploto I tasoje, visoje jos šiaurinėje dalyje. Tik čia jie daugiau pavieniai. Taip antai, 1,3 m gilumoje nuo griovio dugno ir 3,2 m gylyje nuo vakarinės sienos, kv.

C¹-12, 13, 14, 15 atsidengė pavieniai vidutinio dydžio akmenys. Preparuojant toliau, pavieniai akmenys atsidengė ir kv. B¹-15, 14, bei D¹-14.

Preparuojant akmenis ir valant visą plotą, buvo randamos ir pavienės šukės. Taip antai, kv. D¹-11 surasta rusvos spalvos puodo šukė, puošta banguotiniu ornamentu. Kv. E¹-11, netoli smulkaus raguočio griaučių buvo rastas geležinio peiliuko fragmentas.

O kv. D¹, E¹ - 11 rasta puodo šukė, puošta horizontaliais grioveliais. Analogiškos šukės tame pačiame gylyje surastos kv. E¹-14, D¹-15.

Tokių pat šukių buvo rasta ir kitose tiriamojo ploto vietose. Taip antai, kv. C-16 tarp degėsių bei griuvenų buvo rastos trys rusvos spalvos puodų šukės, puoštos horizontaliomis linijomis bei banguotiniu raštu. Atskirų puodų šukių rasta ir kv. B, C, D 17. Čia buvo surastos trys storasienio cilindro formos puodo šukės, tamsiai rusvos spalvos; šukės puoštos giliomis ir plačiomis horizontaliomis linijomis. Čia buvo rasta dar ir profiluoto puodo šukė, puošta horizontaliomis linijomis. Kitos čia surastos puodų šukės priklauso mažesnių dydžių puodams. Šukių paviršius lygus, kartais puoštas įstrižais įkirtimais. Rasta viena šukė tarsi brūkšniuotu paviršiumi. Įdomu pažymėti, kad ir ploto I šiaurinėje dalyje preparuojant degėsius kv. C¹-12 buvo rasta šukė brūkšniuotu paviršiumi. Tačiau valant visą plotą, vyravo žiestų puodų šukės, puoštos horizontaliomis linijomis arba banguotiniu raštu. Pavyzdžiui, kv. A-13, be visų jau minėtų šukių, surasta juosvos spal-

vos profiliuoto puodo pakraštėlis, iš kurio matyti, kad puodas turėjo neaukštą kaklelį ir išorėn atlenktą vainikėlį, petelių srityje banguotinis raštas.

Skyrium tenka paminėti, kv. A-10 surastą puodo dalį su dugnu, kuriame išpaustas ženklas. Puodo būta storasienio, rusvos spalvos. Iš išlikusios žemutinės puodo dalies sunku nusakyti jo formą. Matyti tik, kad jo būta profiliuoto. Dugno skersmuo 9,5x9,5 cm. Beje, būtina pažymėti, kad jis buvo rastas išvirtus po lietaus vakarinei sienai, tačiau nekyla abejonių, kad jis priklauso viduriniajam kultūriniam sluoksniui.

Nuėmus gyvulių griaučius ir išvalius tiriamojo ploto dugną, atsidengė sekantis vaizdas: 1,5 m gylyje nuo griovio dugno ir 2,5 m nuo vakarinės sienos, pl. I pačiame centre, kv. A, B, C - 12, 13, 14, 15 intensyvus kultūrinis sluoksnis, išsikišęs didžiulėm tamsia dėme bemaž 3,5 m ilgio šiaurės-pietų kryptimi ir apie 2,5 m pločio rytų-vakarų kryptimi. Šioje dėmėje, kv. A, B - 13, 14 atsidengė akmenų krūva, kuri tačiau nesudarė kokios nors tamsesnės krūsnies. Akmenų dydis: 26x31x18 cm, 37x25x20, 25x12x20, 31x23x18 cm. Tarp akmenų griuvenos bei degėsiai. Kv. D-13, 14 riboje gulėjo stambesnio suanglėjusio rąsto fragmentas.

Daug akmenų atsidengė šiaurinėje tiriamojo ploto dalyje (dalis jų jau atidengta anksčiau). Akmenys koncentravosi kv. kv. A¹, B¹, C¹ - 10, A¹, C¹-11, B¹-C¹- 12, 13, D¹-13, B¹, C¹-14; B¹, C¹, D¹- 15. Jų dydis panašus: 28x22, 20x17, 28x27x15, 19x20x 11. 24x19x10 cm.

Šiaurės vakarinėje tiriamojo ploto dalyje, kv. A¹, B¹, C¹, D¹- 10 atsidengė juoda su degėsiais žemė, o kv. E¹, A, B, C molis su

degėsių priemaiša. Jame buvo rasta nemaža gyvulių kaulų. Gyvulių kaulų buvo rasta ir kv. B¹-12, 13, o kv. B¹-10 juosvos spalvos apdegusi puodo šukė lygiu paviršiumi. Puodų šukių rusvos spalvos lygiu paviršiumi taip pat rasta kv. C¹-11, 12 nuimant akmenis.

Patikrinami gausūs degėsių kv. D¹, E¹ - 13, 14, kur po sudegusiais rąstais buvo atidengti griaučiai Nr. 11. Vertikalus rąstas buvęs kv. E¹-13 gilyn ėjo dar 15 cm.

Išvalius dar kartą tiriamojo ploto dugną, visame plote žemė maišyta. Taip antai, kv. A¹, B¹, C¹ -10 ir iš dalies D¹-10 bei kv. B¹, C¹- 11 žemė juoda su degėsių, joje randami nedideli apdegę akmenys. Kv. B¹, C¹-11 ši juoda žemė sudaro aiškų kampą. Ją preparuojant, kv. C¹-12 surastos dvi nedidelės puodų šukės: vienos paviršius lygus, kitos - puoštas horizontaliais grioveliais, šalia minėtų juodos žemės kontūrų, sudarančių tartum pastato kampą, kv. C¹-11 ir iš dalies D¹ atsidengė raudono tarsi perdegusio molio plotas.

Nuo minėto tamsios žemės kampo į rytus, kv. B¹, C¹-11-12, C¹-13, B¹-C¹-14 išryškėjo sudegusio rąsto kontūrai 2,7 m ilgio.

Analogiškas tamsios žemės kampas, primenantis pastato kampo kontūrus, atsidengė ir kv. A-B-12 riboje ir tęsiasi toliau į rytus per kv. A, B, C-13, 14 bei dalinai 15. Šiame kame koncentravosi anksčiau atidengti akmenys. (viso 12 akmenų).

Tamsesnės žemės su degėsių keturkampis plotelis (1 m ilgio ir 70 cm pločio) atsidengė kv. A, B-11-12 riboje, netoli antrojo pastato kampo kontūrų.

Likusioje tiriamojo ploto dalyje šviesi žemė, bet dar permaišyta.

Kadangi iš ploto I sienų piūvių matyti, kad kultūrinis sluoksnis turiamajame plote I nesibaigia, plotas I pridengiamas žiemai.

1973 m. ploto I tolimesni
tyrinėjimai

Prieš pradėdant tolimesnius ploto I kasinėjimus, visų pirma išimamos visos žemės, kuriomis buvo pridengtas plotas žiemai. Atstatoma buvusi kvadratų numeracija, išvalomos perkastos sienos ir plotas skutamas toliau, nes kultūrinis sluoksnis aiškiai dar nesibaigia. Išskutus visą tiriamą plotą plonais sluoksniais, išryškėjo tamsios žemės, prisotintos saodžiais ir degėšiais, dėmių kontūrai. Viena tokia dėmė išryškėjo pačiame tiriamojo ploto viduryje, kur pernai metais atsidengė akmenys ir griuvenos. Dėmė įgyja keturkampę formą, ji koncentruojasi kvadratuose 13, 14, 15, 16, -A, B, C, D. Jos ilgis šiaurės-pietų kryptimi bemaž 4 metrai ir plotis rytų-vakarų kryptimi apie 2,5 m. Dėmės kontūrų ribose randami pavieniai akmenys, o po nuimtais pernai metais atidengtais akmenimis kv. A, B - 13, 14 riboje daug griuvenų, iki raudonumo perdegusio molio gabalų. Čia būtent toje vietoje yra buvusi kontrolinė juosta, skyrusi plotą I-ąjį nuo jos šiaurinės tūšos. Toje kontrolinėje juostoje visą laiką galima buvo stebėti tas griuvenas, tik šiuo metu jos atsidengė giliau. Prie griuvenų atsidengė dar paskiri kaulai.

Nuo šios keturkampės dėmės apie 70 cm vakarų kryptimi atsidengė nedideli visai analogiškos struktūros žemės dėmelė 1,2 m ilgio šiaurės-pietų kryptimi ir 70 cm pločio rytų vakarų kryptimi. Ji buvo kvadratų 12, 13-A, B riboje. Jau pačiame paviršiuje joje matėsi gyvulių kaulai.

Ir pagaliau tokios pat tamsios žemės plotas išryškėjo šiaurės vakariniame tiriamojo ploto kampe, kv. 10, 11 - A¹, B¹, C¹, D¹. Čia ši dėmė sudarė savotišką trikampę formą: faktiškai tai buvo tarsi keturkampės dėmės, paeinančios po neatidengta vakarine siena, vienas kampas. Pietų rytinėje jos dalyje ėjo didžiulis raudono, aiškiai perdegusio molio plotas, apėmęs C¹, D¹, E¹ - 10, 11, 12 kvadratus. Įdomu, kad molio sluoksnis tiesiog skyrėsi nuo juodos, degėsiais persūskusios žemės, kurią didele dalimi jis dengė. Visos šitos dėmės atsidengė 2,5-2,55 m gylyje, skaitant gylį nuo šiaurinės sienos per kv. 11-12, vadinamas, nuo griovio dugno. Gylis ir toliau bus skaičiuojamas nuo žemiausio buvusio griovio taško, kuris labiausiai ryškus šiaurinėje tiriamojo ploto sienoje. Vienintelis sluoksnis šiame plote yra suardytas jau nekartą minėto griovio, kuris buvo išvartytas skersai visą aikštelę.

Tuo būdu tiriamajame plote atsidengė tarsi dviejų pastatų kontūrai. Atsidengusios dėmės sąlyginai taip ir buvo pavadintos: keturkampė dėmė, išryškėjusi ploto I viduryje, labiau pietinėje dalyje buvo pavadinta pastatu Nr. 1, o dėmė šiaurės vakariniame kampe - pastatu Nr. 2p

Pirmiausia nutarta likviduoti nedidelę dėmelę, atsidengusią kv. 12, 13-A, B riboje. Kad išryškėtų jos forma ir gylis, buvo užkirstas jos piūvis R-V kryptimi. Pradžioje buvo tirama šiaurinė jos pusė. 35 cm gylyje nuo tiriamojo ploto paviršiaus (vadinasi, 2,85 m gylyje nuo griovio dugno) juoda žemė išnyko ir pasirodė smėlis bei molis. Iš piūvio matyti, kad duobutės būta dubens formos. Tokiame pačiame gylyje pasibaigė juoda su degesiais žemė ir pietinėje pusėje. Pagrindinį šios duobės turinį sudarė gyvulių kaulai, kurių būta gana stambių. Čia surasta, greičiausiai, stambių raguočių žandikaulių ir kitų pavienių be jokios tvarkos išsibarsčiusių kaulų. Tarp kaulų būta ir smulkaus raguočių, greičiausiai, avies kaukolės. Išėmus iki galo juodą žemę, pastebėta, jog duobės pietvakarinėje dalyje kirto gilesnio įdubimo, gal tai stulpavietės liekana. Ji prasibaigė 65 cm gylyje nuo išryškėjusios dėmės paviršiaus ir buvo 30 cm skersmens.

Likvidavus šią dėmę, buvo tieslinamos pastato Nr. 2 ribos. Labai lengvai skyrėsi raudono molio sluoksnis, jis tiesiog nušimtinėjo pakraščiais, dėl ko tamsios dėmės-pastato Nr. 2 kontūrai dar praplatėjo. 2,65 m gylyje kontūrai labai prasiplėtė rytų ir pietų kryptimi: dabar dėmė apėmė A¹, B¹, C¹, D¹, E¹ - 10-tuosius kvadratus, B¹, C¹, D¹, E¹ - 11-tuosius kvadratus ir C¹, D¹ - 12-tuosius kvadratus. Pietrytinėje jos dalyje eina 0,7-1,1 m pločio perdegusio raudono molio juosta. Nuimant perdegusį molį, kv. B¹-12, 2,6 m-2,8 m gilumoje buvo rasta puodo dugno dalis su ženklu. Ženklas toks pats, kaip puode, kurio didelė dalis rasta 1972 metais tame pačiame plote kv. A-10, būtent: jį sudaro papskritimas su dviem kryžmom viduryje; kryžmų galai užbaigti dviem atšakom.

Atsidengusios tamsios žemės dėmės (pastatas Nr. 1 ir pastato Nr. 2 dalis) kaikinai užžymimos ir paliekamos. Visu rimtumu iškyla darbo apsaugos ir žemių išnešimo klausimas.

Nutariama patikrinti pietinėje tiriamojo ploto dalyje permaišytą pilką žemę, kad čia būtų galima pilti išnešamas žemes.

Permaišyta pilka žemė labai ryškiai atsidengė pietų vakariniame ir pietų rytiniame kampuose. Pietų vakariniame kampe jiėjo per kv. E-10 ir 11, o pietų rytiniame kampe ji užėmė didesnę plotą, būtent: ji apėmė visus 17-tus kvadratus nuo A iki F ir iš dalies kv. 16-A, B, bei 16-E. Nuimami čia anksčiau atsidengę akmenys, kurie sudarė laisvai sumestų akmenų krūsnis ir žemės tikrinamos taip, kad pirmiausia sienose būtų gaunami reikalingi piūviai. Pirmiausia tikrinama žemė pietų rytiniame kampe.

Iš gauto piūvio rytinėje sienoje matyti, kad perkasta žemė eina dar 1,2 m gyliu nuo perkastos dugno. Jei nuo griovio dugno iki dabartinio perkasto dugno esama jau išikasę 2,6 m, yai iš viso turime 3,8 m gylio duobę, skaitant nuo žemiausio griovio taško. Šioje žemėje nerasta jokių radinių, ji labai skiriasi spalva, o taip pat ir savo sudėtimi. Ji ryškiai išsiskiria rytinėje sienoje gautame piūvyje, per kv. B, C, D, E. Šios pilkos žemės sluoksnis yra buvęs apie 1,8 m storio, po juoėjo maždaug 20-25 cm storio tamsios žemės sluoksnelis, žemiau kurioėjo natūralus smėlis. Visiškai analogiška padėtis yra buvusi ir pietvakariniame kampe, tik čia ši pilka žemė, kaip matėme užėmė mažesnę plotą. Ji aiškiai ~~ex~~ paėjo toliau po pietine perkastos siena, dėl to ji geriausiai ir išryškėjo pietinėje tiriamojo ploto sienoje. Pilkos be jokių radinių žemės sluoksnis čia

buvo gal kiek ~~gylyje~~ siauresnis, tačiau po juo, lygiai ~~buvo~~ tame pačiame gylyje matėsi tansus 20-25 cm sluoksnis. Pastarasis sluoksnis prisotintas degėsių. Ties 12-tu kvadratu buvo aiškus pagilinimas (gal stulpavietės liekana?), o kv. 11-tame sienoje matėsi keturi akmenys, kurie aiškiai priklauso jau pačiam apatiniam kultūriniam sluoksniui.

Dabar žemės pilamos į patikrintą pietų rytinį kampą į buvusius C, D, E - 16, 17 kvadratus. Tačiau iš šių patikrintų kampų ir gautųjų piūvių buvo aiškiai matyti, kad nuo esamo gylio (2,6-2,7 m) iki nejudintos žemės - natūralaus kalno dar tenka išimti apie 1,5 m storio žemės sluoksnį. Kadangi pietinė tiriamojo ploto pusė buvo labai iškasinėta lobių ieškotojų ~~ir~~ piūvyje ryškiai matėsi iškasintų duobių kontūrai - nutarta patikrinamuosius piūvius palei sienas padengti ir šiaurinėje tiriamojo ploto dalyje, būtent jau ploto I tasoje. Prieš tęsiant tolimesnius tyrinėjimus, būtina buvo išaiškinti, kaip giliai eina kultūrinis sluoksnis ir toje ploto dalyje.

Tuo tikslu, prie rytinės tiriamojo ploto I sienos, per kv. A¹, B¹, C¹, D¹, E¹ ir A-B - 15 daromas 1 m pločio piūvis š-P kryptimi. Piūvis buvo daromas 2,8 m gylyje, skaičiuojant gylį nuo šiaurinės sienos žemiausio taško.

Darant piūvį, kv. A¹-15, 2,8 m gilumoje, surastas nedidelis geležinis kaltelis. Kaltelio ilgis 7,2cm, ašmenų plotis 1 cm.

Čia taip pat buvo surasta trys rusvos spalvos, brūkšniuotu paviršiumi puodų šukės ir viena šukė, kurios paviršius puoštas banguota ir horizontalia linija.

Įsikalusus piūvyje 20 cm, o vietomis 30cm gilyn, t.y. 3-3,1 m gilumoje, visame piūvyje žemė juoda su žymia degėsių priemaiša. Piūvyje buvo įsikasta iki 70 cm gylio.

Rytinė piūvio siena

Iš rytinės piūvio sienos matyti, kad juoda su degėsiais žemė, kuri atsidengė 3 m gylyje eina gilyn tik 20-25 cm storio sluoksniu, o vietomis, kaip pvz. kv. D¹-15 - 40 cm storio sluoksniu, Po šiuo sluoksniu žemė buvo šviesi - žvyras su smėliu.

Piūvyje kv. A¹-15, 40 cm atstume nuo šiaurinės sienos, atidengta stulpavietė, apdėta 6 vidutinio dydžio akmenimis. Keturi akmenys gulėjo vienas ant kito. Jie buvo 22x13x14, 23x5x7,5, 10x12,5x5 cm dydžio. Stulpavietė atidengta 3 m gylyje. Stulpavietės diametras 30x30 cm.

Dar vienas kiek didesnis pavienis akmuo gulėjo šiaurės rytiniame piūvio kampe. Jo dydis buvo 24x15,5 cm.

Piūvio vakarinė siena

Piūvio vakarinėje sienoje juodos su degėsiais žemės sluoksnis eina taip pat per visą piūvį. Kv. C¹-B-¹-15 šis sluoksnis yra 20-25 cm storio. Kv. C¹-15 riboje degėsiai eina gilyn 55 cm. Tikriausiai čia yra dar vienos stulpavietės kontūrai. Vaka-

rinio piūvio sienos pietrytinėje dalyje kv. A-15, B-15 po šios juodos žemės sluoksniu yra 70-55 cm storio permaišytos tamsios žemės su degėsiais sluoksnis. Šiuose kvadratuose kultūrinis sluoksnis, kur yra pastato Nr. 1 pietrytinė dalis, eina gilyn iki 3 m 85 cm.

Patikrinti ir išsemti stulpavietę kv. A¹-15 nepavyko, nes po lietaus nuvirto rytinė tiriamojo photo Išmena ir užvertė piūvį. Tat ir šiaurės rytinėje tiriamojo ploto I dalyje padarytas piūvis parodė, kad dar esama gilesnių kultūrinių sluoksnių. Tat pirmoje eilėje tenka ištirti atsidengusias dėmes - buvusių pastatų kontūrus.

Pirmiausia, pradedama išsemti pastato Nr. 1 duobė. Preparuojant duobę, kv. B-14 atidengta akmenų krūsnis. Krūsnį sudarė 8 didesni ir 4 nedideli akmenys. Kai kurie akmenys buvo apdegę bei suskeldėję nuo ugnies. Akmenys buvo: 19x5x11, 15,5x11x5, 10x5x11. 17x12x7, 9x5x6 cm dydžio. Tarp akmenų gulėjo 12x8, 13,5x7 cm dydžio sudegę rąstų gabalai. Netoli akmenų kv. B-13 gulėjo didelė, nuskilusiais galais plyta 22,5x14x7 cm dydžio. Pavieniai plytų gabalai bei griuvenos koncentravosi ir kv. B-14. Kv. C-14, 2,95 m gilumoje surastas geležinis peiliukas. Peiliuko viršūnė nulūžusi.

Preparuojant gilyn, pastato Nr. 1 duobę, 3 m gilumoje, kv. B-13, B-14, C-13 taip pat atsidengė akmenų krūvelės, tarp kurių gulėjo nedideli sudegę rąstų gabalai bei griuvenos.

Preparuojant pastatą Nr. 1 tarp akmenų, sudegusių rąstelių surasta gyvulių kaulų, suanglėjusių grūdų (pagrindiniai varpiniai),

puodų šukių brūkšniuotu paviršiumi bei puoštą banguotom linijom. Kai kurių puodų šukių paviršius ruplėtas, apdegęs nuo ugnies. Preparuojant pastatą, surasta nemažai gyvulių kaulų. Kv. B-13-14 surasta avies kaukolė. Dalis surastų gyvulių kaulų labai apdegę.

Likusiėje tiriamojo ploto Nr. I dalyje, kv. A, B, C, D, E - 10, 11, 12, D, E-13, 14, kasant plotą I nuo 2,8 m iki 3 m, žemė pradeda tamsėti. Kv. E-14-2,8 m gilumoje surasta geležinio apkalėlio dalis. Apkalėlio ilgis 5 cm, plotis 2 cm. Prie ploto I vakarinės sienos, kv. B, C - 10, 11 atsidengė akmenų krūsnis. Krūsnį sudarė 14 vidutinio dydžio akmenų. Akmenys išsidėstę netampriai. Š-P kryptimi krūnies ilgis 1,45 m, o R-V-70 cm. Akmenys gulėjo nevienodame gylyje. Vieni aukščiau, kiti - žemiau tamsioje žemėje, žemutinėje degusių juostoje. Jie buvo 23x25x8, 20x19x8, 10x12x17, 19x18x11, 9x10x6 cm dydžio.

Kita akmenų krūsnis atidengta kv. D, E-11, 12. Čia akmenys gulėjo išsidėstę, tartum, puslankiu. Jie buvo: 28x19x10, 17x19x20; 21x23x15; 23x18x5, 10x8x7 cm dydžio. Prie akmenų surasta 11 smulkių puodų šukių. Penkių jų - paviršius brūkšniuotas.

Pavieniai akmenys atsidengė kv. D, E - 10 riboje ir C-D-12-13 riboje.

Kasant plotą I tąsą, t.y. šiaurinę tiriamojo ploto I dalį nuo 2,8-3 m vaizdas toks: juoda žemė su degusių priemaiša koncentravosi šiaurės vakarinėje dalyje kv. A¹-B¹-C¹ D¹, E¹ - 10, 11, 12, t.y. kur buvo pernai metais išryškėję pastato Nr. 2 kampo kontūrai.

Nuo šios juodos žemės į rytus, kv. C¹, D¹, E¹-12-13 ribojeėjo apie 1,8 m pločio perdegusio raudono molio juosta. Likusiuo-

se tiriamojo ploto I tāsos kvadratuose žemė šviesi - molis su smėliu bei žvyru. Kvadratai A¹-11, 12 ir dalinai 13, prie pat šiaurinės sienos 2,7 m - 2,8 m gylyje atsidengė akmenų krūsnis. Krūsnį sudarė 17 nedidelių bei vidutinio dydžio akmenų. Akmenys visi gulėjo aukščiau, o - kiti žemiau, išsidėstę, tartum, lanku. Kv. A¹-11, šiaurinėje sienoje, prie pat akmenų surastas stambaus gyvulio galūnių kaulas, o kv. A¹-12-13 tarp akmenų, 2,95 m gilumoje surasta 5 kaltinės vinutės ir šeštos vinutės fragmentas.

Kasant ploto I tąsą nuo 2,8 m - 3 m gilumos kv. A¹, B¹ - 10, 13, 14 surasta nemažas kiekis puodų šukių lygiu ir brūkšniuotu paviršiumi. Pasitaiko puodų šukių brūkšniuotu paviršiumi ir išpaustomis duobutėmis kv. A¹-13 bei brūkšniuotu ir gnaibytiniu k ornamentu (kv. A¹-14). Kvadratai B¹-13 surasta aštriabriaunio puodo angos pakraštys. Briauna ir kaklelio viršus puošti dantukais.

Kv. C¹-12, 2,95 m gilumoje surastas akmeninis įtveriamasis kirvukas. Kirvuko ašmenų kampas ir penties kampas nuskilęs.

Kasant tiriamą plotą I nuo 3 m gilumos, visame plote žemė buvo tamsi - degėšiai, kurie, kaip ir vėliau iš piūvio buvo matyti,ėjo gilyn 20 cm, vietomis 35 cm arba 10 cm storio sluoksniu.

Intensyviausias kultūrinis sluoksnis ir toliau kv. B, C - 13-14, t.y. pastato Nr. 1 pietrytinėje dalyje. Čia ir toliau buvo randama suanglėjusių grūdų, gyvulių kaulų bei puodų šukių.

brūkšniuotu ir lygiu paviršiumi.

Nuimami plote I atsidengę akmenys. Kv. D-11-12, 2,35 m gilumoje, kur koncentravosi akmenų krūsnis, 35 cm žemiau akmenų, surasta pusė puodo. Puodo būta gelsvos spalvos, lygiu paviršiumi, aštriabriaunio, kaklelis nežymiai atlenktas į išorę. Puodo aukštis - 9,2 cm, dugno diametras - 7,3x7,3 cm. (Puodas gulėjo šviesioje žemėje, ant šono).

Kasant ploto I šiaurinę dalį (tąsą) nuo 3 m gilumos, ir šiaurinėje dalyje žemė juoda - degėsiai.

Nuo anksčiau minėtos akmenų krūnies, 20 cm į pietryčius, kv. A¹-14; B¹-11, 12, 13, C¹-12, 13, D¹-13 atsidengę pavieniai akmenys. Akmenys buvo: 34x35x16, 28x31x18, 25x12x17, 17x27x14, 21x10x11 cm dydžio. Kv. B¹-C¹-14 riboje ir E¹-12-13 riboje atidengtos dvi akmenimis apdėtos stulpavietės. Kv. B¹-C¹-14 stulpavietė buvo apdėta 9 vidutinio dydžio akmenimis. Stulpavietė Š-P kryptimi yra 40 cm ilgio, o R-V kryptimi - 49 cm ilgio. Akmenys buvo: 10x20x17, 11x20x14, 19x13x4, 12x10x14 cm dydžio. Antroji stulpavietė kv. E¹-12-13 riboje buvo apdėta 8 akmenimis. Stulpavietės diametras, neskaitant akmenų apdėjimo, 35x35 cm, akmenys buvo 24x28x12, 17x18x11, 18x20x13, 10x14x12, 14x12,5x5 cm dydžio. Stulpavietės ėjo gilyn 25-37 cm.

Šioje gilumoje kv. A¹-15, C¹-11-12-15 buvo surasta brūkšniuotu ir lygiu paviršiumi puodų šukių.

Skutant tiriamą plotą I nuo 3,35 m iki 3,5 gilumos, beveik visoje tiriamojo ploto I dalyje buvo šviesi žemė - smėlis, tik kv. B-13-14, kur buvo pastato Nr. 1 kampas - žemė buvo tamsi. Čia dar koncentravosi suanglėję grūdai, puodų šukės. Kv. B-14 atidengta gulį vienas šalia kito du statmenai pasvirę rąstų gabalai. Vienas rąstas suanglėjęs. Jie buvo 48x24

cm, 44x23 cm dydžio. Pavienės puodų šukės šioje gilumoje buvo randamos ir kituose kvadratuose: D-10, 14, A-13-14. Surastos puodų šukės buvo lygiu, brūkšniuotu paviršiumi. Pasitaikė viena kita puodo šukė pušta horizontaliom linijom.

3,45-3,5 m gilumoje plote I, jau šviesioje žemėje, išryškėjo apvalių tamsių dėmių, kurios buvo ne kas kita, kaip buvusių stulpų kontūrai. Tokios dėmės 30x30 cm diametras išryškėjo kv. A-14, nuo šios dėmės 1,31 m į vakarus kv. A-13, išryškėjo antras stulpo kontūras (30x30 cm diametro). Nuo antros stulpavietės 35 cm į vakarus kv. A-12 išryškėjo trečioji stulpavietė. Visos šios trys minėtos stulpavietės atsidengė vienoje tiesioje eilėje. Nuo šių stulpaviečių į pietvakarius, kv. B-C-11 riboje atidengta dviejų susiliejusių stulpų kontūrai 30x30 ir 45x45 cm diametro ir pietinėje tiriamojo ploto I dalyje kv. C-D-12 riboje išryškėjo šeštp stulpavietės kontūrai 45x45 cm diametro. Tikrinant stulpavietes, jų kontūrai tuoju išnyksta.

Šioje gilumoje, pietvakarinėje tiriamojo ploto I dalyje, kv. E-10 atsidengė trys pavieniai akmenys.

Įsikąsus šioje gilumoje ploto I šiaurinėje dalyje, nuimami atsidengusios akmenų krūnijų bei stulpaviečių akmenys ir ploto I tąsa tikrinama-kašama gilyn. Žemė ploto I tąsoje šioje gilumoje jau beveik nepermaišyta. Kv. A¹-B¹, C¹, D¹, E¹-10, 11, 12 - koncentruojasi smėlis, o likusiuose kvadratuose žvyras su moliu.

Prie vakarinės ploto I tautos sienos, kv. B¹-10, išryškėjo apvalios tamsios žemės plotelis 50 cm ilgio R-V kryptimi ir 30 cm Š-P kryptimi. Tai, atrodo, yra susiliejusių 2-jų stulpaviečių kontūrai. Stulpai, kaip matyti iš vakarinės sienos pūvio,ėjo gilyn prie 1,1 m. Tikrinant stulpavietę, stulpavietėėjo gilyn dar 45 cm. Stulpavietės dugne buvo surastos dvi puodų šukės. Vienos šukės profiliavimo briauna buvo puošta gnaibytiniu ornamentu, kitos - paviršius nežymiai brūkšniuotas.

Išikarus tiriamame plote I iki 3,6 m gilumos, čia atsidengė dar daugiau stulpaviečių kontūrų. Prie pat vakarinės tiriamojo ploto I sienos, kv. B-C-10 riboje, atidengta 47x47 cm diametro stulpavietė, kuri buvo apdėta 5 vidutinio dydžio akmenimis. Akmenys buvo 23x27x17, 21x16x5, 23x14x7, 15x13x10, 18x11x17 cm dydžio. Dvi stulpavietės išryškėjo prie pietinės tiriamojo ploto I sienos, kv. E-11 26x26 cm diametro ir E-13, 32x32 cm diametro.

Šioje gilumoje kv. C-D-11-12, tiriamojo ploto I pietinėje dalyje, išryškėjo netaisyklingos apskritos formos tamos, permaitytos žemės plotelis, 75 cm ilgio ir R-V kryptimi ir 105 cm ilgio Š-P kryptimi. Čia, kv. D-42, taip pat išryškėjo 2-jų stulpaviečių kontūrai. Šeštos stulpavietės kontūras išryškėjo kv. C-13-14 riboje. Šalia stulpavietės gulėjo du akmenys 25x15, 5x7x10 cm dydžio. Stulpas, greičiausiai, buvo apdėtas akmenimis. Stulpavietės diametras 32x32 cm. Dar vienas akmuo gulėjo D-13 riboje, 30 cm atstumu į pietvakarius nuo stulpavietės.

Kv. B-13-14 toliau gilyn preparuojamas pastatas Nr. 1. Nuimami atsidengę sudegusių rąstų gabalai ir paimami tyrimui. Po rąstais surasta gan daug stambių tinko gabalų bei susenta nema-

žas kiekis suanglėjusių grūdų (apie 3l). 3,85 m gilumoje, tikrinant pastato Nr. 1 dugną, kv. A-14 surasta keturios apdegusios puodų šukės. Puodų būta plonasienių. Be puodų šukių kv. B-13-14, A-14 surasta gyvulių kaulų. Įsikasis ploto I centre, kv. B-13-14 iki 3,85 - 4 m kur koncentravosi pastatas Nr. 1 bei patikrinus stulpavietes, matosi, kad kultūrinis ~~skersinis~~ sluoksnis giliau nebeeina. Žemė čia jau šviesi, nejudinta ir plotas I toliau nebekasamas.

Patikrinti kultūrinį sluoksnį ploto I tąsoje, prie šiaurinio tiriamojo ploto I sienos, per kv. A¹-10, 11, 12, 13, 14, 15 radomas vieno metro piūvis R-V kryptimi. Įsikasus piūvyje iki 4 m gylio, kv. A¹-10 atsidengė 5 vidutinio dydžio akmenys. Akmenys gulėjo lanku. Jie buvo 35x30x22, 20x2x11, 17x15x10 cm dydžio.

Intensyvus kultūrinis sluoksnis ploto I šiaurinėje dalyje (tąsoje buvo iki 3,35 m - 3,4 m, skaitant nuo griovio žemiausio taško. t.y. nuo A¹-11 kvadrato: Po to, per kv. A¹-B¹, C¹, D¹, E¹-10, 11, 12 ir dalinai 13 eina jau šviesus smėlis, o kv. A¹-B¹, C¹, D¹, E¹-13, 14 ir 15. Žvyras su smėliu.

Ploto I tąsoje, prie vakarinės ploto I sienos, kur 2,8 m gylyje buvo išryškėjęs pastato Nr. 2 kampas - 3,35 m gylyje, nukutus žemutinį degėsių juostą, kultūrinis sluoksnis išnyksta. Kv. B¹-10 išryškėjo dviejų susiliejusių stulpaviečių kontūrai. Čia, be pavienių puodų šukių ir gyvulių kaulų nieko nebuvo surasta.

Tuo būdu, plote I, 4,1 m gylyje, skaičiuojant gylį nuo griovio žemiausio taško, buvo pasiektas natūralus žemės sluoksnis.