

118

Kultūros paveldo centras

Arūnas Strazdas

**Magistralinio dujotiekio Panevėžys - Šiauliai
1997 metų archeologinio žvalgymo ataskaita**

Vilnius, 1998

Kultūros paveldo centro archyvas
Fondo Nr. <u>39</u>
Apyrašo Nr. <u>1</u>
Saug. vien.Nr. <u>99</u>

Turinys

Ivadas	5
Panevėžio rajonas	
Rimiškių kaimas, Smilgių seniūnija:	
Monetų lobio vieta	7
Akmuo su dubeniu	7
Akmuo su grioveliu ir duobute	8
2 akmenys su dubenimis	8
Akmenų krūsnių vieta	8
Sinkonių kaimas, Smilgių seniūnija:	
Kaimo kapinės	9
Akmuo su dubeniu I	10
Akmuo su dubeniu II	11
Sodybos vieta	11
Pakruojo rajonas	
Medikonių kaimas, Rozalimo seniūnija:	
Kaimo kapinės	12
Čelkių kaimas, Rozalimo seniūnija:	
Kalvelė, vad. Bobkalniu	13
Akmuo su duobutėmis	14
Tarvydų kaimas, Rozalimo seniūnija:	
Karčemos vieta	14
Kaimavietė	14
Vaitkūnų kaimas, Rozalimo seniūnija:	
Kaimo kapinės	15
Simaniškių kaimas, Rozalimo seniūnija:	
Dvaro vieta	15
Gatvinio kaimo vieta	15
Meldinių kaimas, Rozalimo seniūnija:	
Pilkapis, vad. Žėrkalniu	16
Kapinynas	18

Kaimo kapinės	19
Padubysio kaimas, Rozalimo seniūnija:	
Žydų kapinės	19
Rozalimo mstl., Rozalimo seniūnija:	
Akmuo su dubeniu I	20
Akmuo su dubeniu II	20
Akmuo su dubeniu III	20
Akmuo su dubeniu IV	20
Akmuo su dubeniu V	21
Akmuo su dubeniu VI	21
Akmuo su dubeniu VII	21
Akmuo su dubeniu VIII	21
Akmuo su dubeniu IX	22
Akmuo su dubeniu X	22
Akmuo su dubeniu XI	22
Akmuo su dubeniu XII	22
Akmuo su dubeniu XIII	23
Akmuo su dubeniu XIV	23
Akmuo su dubeniu XV	23
Jomantonių kaimas, Rozalimo seniūnija:	
Kaimo kapinės	24
Dvaro vieta	24
Žalvarinis kirvelis	25
Tirkšlionių kaimas, Rozalimo seniūnija:	
Dvarvietė	25
Kaimavietė	26
Bališkių kaimas, Rozalimo seniūnija:	
Kaimo kapinės	27
Medikonių kaimas, Rozalimo seniūnija:	
Akmuo su dubeniu	27
Koplytstulpis su skulptūromis	28

Koplytstulpis su Jono Nepomuko skulptūra	28
Dervelių kaimas, Rozalimo seniūnija:	
Akmuo su dubeniu I	28
Akmuo su dubeniu II	28
Akmuo su dubeniu III	28
Vismantų kaimas, Rozalimo seniūnija:	
Akmeninis piesta	29
Kapinynas	29
Akmeniniai kirveliai	30
Barvainių kaimas, Lygumų seniūnija:	
Kaimo kapinės	30
Šiaulių rajonas	
Norušaičių kaimas, Kairių seniūnija:	
Kapinynas	30
Senovės gyvenvietė	31
Akmuo su dubeniu	31
Šiubaičių kaimas, Kairių seniūnija:	
Medinis kryžius	31
Kairių kaimas, Kairių seniūnija:	
Pilkapių vieta	32
Kėblių kaimas, Kairių seniūnija:	
Kapinynas	32
Senovės gyvenvietė	33
Kalva, vad. Pagrabų kalnu	34
Kaimavietė	35
Išvados	35
Abėcėlinė lankytų vietovių rodyklė	37
Radinių sąrašas	38
Planų, brėžinių sąrašas	42
Nuotraukų sąrašas	43
Planai, brėžiniai, nuotraukos.....	45

Ivadas

UAB "Ardynas" užsakymu šių metų gegužės - birželio mėnesiais Kultūros paveldo centro Archeologijos skyrius vykdė magistralinio dujotiekio Panevėžys - Šiauliai (II šaka) atkarpos nuo Panevėžio rajono ribos iki Šiaulių miesto archeologinių žvalgymų paruošiamuosius darbus bei pačią žvalgybą. Kultūros vertybių apsaugos departamentas ataskaitos autorium šios dujotiekio trasos žvalgymui išdavė leidimą Nr.90.

Archeologinės žvalgybos darbai buvo vykdomi dviem etapais. Pirmajame darbų etape, pagal užsakovo pateiktą dujotiekio trasos genplaną (M 1 : 10 000), buvo surinkta medžiaga apie teritoriją, kuria bus klojamas dujotiekis. Pirmiausia ant topografinių planų (M 1:10 000) buvo pažymėta trasa, perbraižyti kultūros paveldo objektai, esantys trasos aplinkoje (užsakovo pateiktas trasos genplanas buvo be reljefo ir apėmė palyginti nedidelį plotą į abi puses nuo trasos, todėl žvalgymo metu naudoti topografiniai planai ir ūkių šviesoraščiai su pažymėtomis kultūros vertybėmis). Buvo sudarytas sąrašas vietovių, kurias kerta dujotiekio trasa. Remiantis šiuo sąrašu, buvo peržiūrėta Valstybės archeologijos komisijos medžiaga, Pakruojo, Šiaulių, Panevėžio rajonų archeologinių žvalgymų ataskaitos, kita archeologinė literatūra.

Antrame darbų etape buvo vykdoma dujotiekio trasos archeologinė žvalgyba. Žvalgytos dujotiekio atkarpos ilgis 53,2 km (30,8 km - Pakruojo rajone, 21,7 km - Šiaulių rajone ir 0,7 km - Radviliškio rajone), plotis - 20 m. Bendras dujotiekio planas M 1 : 100 000 pateiktas pav. 63. Dujotiekis Pakruojo rajone eina Rozalimo ir Lygumų seniūnijomis, per Mediniškių, Čelkių, Galelių, Butnalaukio, Simaniškių, Meldinių, Tirkšlionių, Jomantonių, Bališkių, Medikonių, Dervelių, Vismantų, Jasvilaičių, Barvainių, Beniulių ir Bendrių kaimus ar šalia jų. Šiaulių rajone dujotiekis eina Kairių ir Šiaulių kaimiška seniūnijomis, per Norušaičių, Šiubaičių, Kairių, Žvigių, Šapnagių, Kėblių kaimus ar šalia jų. Beveik visur naujai klojamas dujotiekis eis šalia jau esamos dujotiekio trasos, tik atskirose vietose kiek nutoldamas nuo jos. Todėl dujotiekio trasos vieta buvo nesunkiai atsekama, nes ją daugelyje vietų žymėjo jau nebenaudojami telegrafo stulpai, buvę senos trasos vietoje. Dujotiekio trasos genplane ir topografiniuose planuose jau esanti trasa pažymėta geltona spalva, o suprojektuota ir jau pradėta tiesti trasa - raudona spalva. Žvalgymas pradėtas nuo Panevėžio rajono

ribos. Tai 3,5 km ilgio dujotiekio trasos dalis, prasidedanti nuo Panevėžio rajono ribos ir einanti iki Žvirblonių - Placiškių kelio, buvo nutiesta jau 1996 m. pabaigoje - 1997 m. pradžioje, dar prieš UAB "Ardynas" ir Kultūros paveldo centrui pasirašant archeologinio žvalgymo sutartį. Dujotiekio vamzdžiui buvo kasamas iki 4 m pločio ir 1,5 m gylio griovys (jis matuotas trasos gale, kur vamzdžiai dar buvo nepakloti ir griovys neužverstas). Vieta, iki kur nutiestas dujotiekis ir iškastas griovys vamzdžiams, pažymėta trasos plane - pav. 2. Žvalgyta ir ši nutiestos trasos dalis. Tuo pačiu apžiūrėta ir nedidelė trasos atkarpa Panevėžio rajone. Lankyti objektai aprašomi pradėdant nuo Panevėžio rajono, taip kaip ir buvo žvalgoma. Kaimai, per kuriuos eina dujotiekio trasa, tačiau kuriuose nėra archeologinių vietų ar kitų kultūros objektų, ataskaitoje atskirai neaprašomi. Minimi tik tie kaimai, kuriuose yra kokių nors kultūros vertybių. Taip pat neaprašomos upės ar upeliai, kurių pakrantėse nieko neaptikta. Žvalgyti objektai pažymėti dujotiekio trasos genplane (pav. 1 - 7) ir topografiniuose planuose (pav. 49-62). Jeigu lankytas objektas yra toliau nuo trasos, tai pateikiama topografinio plano iškarpa su pažymėtais objektais. Ataskaitos gale pateikiamas abėcėlinė lankytų vietovių rodyklė.

Žvalgymo ekspedicijoje be šios ataskaitos autoriaus dalyvavo Kultūros paveldo centro archeologai: B.Dakanis, P.Tebelškis ir E.Ivanauskas. Žvalgymo metu kai kuriose vietose buvo kasami šurfai, apklausiami vietiniai gyventojai, buvo naudojamas metalo ieškiklis "Metadec 3", su kuriuo dirbo E.Ivanauskas. Jis nustatė ir rastųjų monetų priklausomybę. Fotografavo ataskaitos autorius ir B.Dakanis. Ekspedicijos metu surinkti radiniai perduoti Lietuvos Nacionaliniam muziejui. Fotonegatyvai saugomi Kultūros paveldo centro archyve.

Trumpa informacija apie dujotiekio trasos archeologinio žvalgymo rezultatus birželio mėnesį pateikta užsakovui bei Kultūros vertybių apsaugos departamento Šiaulių teritoriniam padaliniiui.

Panevėžio rajonas

Rimiškių kaimas, Smilgių seniūnija

Monetų lobio vieta

Sprendžiant pagal pasakojimus, monetų lobis buvo rastas apie 1,1 km į p.p.v. nuo dujotiekio trasos, 0,6 km į r. nuo Pažvėrinio ir Liūlio upelių santakos, 50 m į š. nuo Liūlio kair. kranto ir tiek pat į p.v. nuo Banevičiaus tvarto. Lobio vietos planas pateiktas pav. 8.

Apie 1970 - 1975 m. Bernardas Šiurna (gimęs 1928 m.), kasdamas bulves, rado 2 geltonas (auksines ?) monetas. Jo pasakojimu, monetas buvo su 1645 m. data. Vieną monetą B.Šiurna davęs svainiui patikrinti, tačiau šis, būdamas girtas, sumaišė šią monetą su kitomis kišenėje buvusiomis kapeikomis ir atidavė taksistui. Kitos monetas likimas nežinomas. Galima manyti, kad šioje vietoje buvo paslėptas monetų lobis. Juolab, kad 1992 m. tas pats B.Šiurna tvirtino, kad prieš II - ajį pasaulinį karą auksinių monetų lobį rado Savicko, turėjęsio 50 ha ūkį, bernas (1). Mums B.Šiurna apie berną, radusį auksinių monetų lobį, nebepasakojo.

Šiuo metu lobio radimo vietoje yra dirbamas sklypas.

Litertūra:

1. E.Ivanauskas. Lietuvos pinigų lobiai paslėpti 1390 - 1865 metais.- V., 1995.- P. 129.

Akmuo su smailiadugniu dubeniu

Akmuo yra įmūrytas nuomininko Banevičiaus tvarto rytinės sienos pamate. Šis tvartas stovi lygiagrečiai Liūlio upeliui ir yra apie 60 m į š. nuo šio upelio kair. kranto. Apie 50 m į p.v. nuo šio tvarto B.Šiurna ir rado anksčiau minėtas auksines monetas. Šiuo metu tvartas jau be stogo, apleistas. Tvarto nuotrauka pateikta pav. 22 : 1. Akmuo yra tvarto, kuris nuotraukoje su kiauru stogu, pamate. Akmens vieta pažymėta plane - pav. 8.

Akmuo melsvo smulkiagrūdžio granito, 95 cm ilgio ir 55 cm pločio (toks matomas akmens plotis, dalis akmens yra žemėje). Dubuo piltuvo formos, 20 cm skersmens ir 11 cm gylio. Akmens nuotrauka pateikta pav. 23 : 3.

B.Šiurna žada šį akmenį išlupti ir parsigabenti prie savo sodybos.

Akmuo su grioveliu ir duobute

Tų paties tvarto šiaurinės sienos pamate, arčiau tvarto rytinio galo, yra akmuo su grioveliu ir duobute.

Akmuo smulkiagrūdžio rausvo granito, 88 cm ilgio ir 34 cm pločio (toks matomas akmens plotis, dalis akmens yra žemėje). Akmens centre yra apskritimu iškaltas griovelis, kuris yra 15 cm skersmens, 1 cm gylio ir 1 - 1,5 cm pločio. Griovelio galai nesueina. Apskritimo centre esanti duobutė greičiausiai natūrali. Akmens nuotrauka pateikta pav. 22 : 2.

Šis griovelis, tai greičiausiai pradėtas kalti smailiadugnis dubuo, kuris dėl kokių tai priežasčių nebuvo užbaigtas (gal akmuo pasirodė netinkamas).

2 akmenys su dubenimis

Vietinių gyventojų (Banevičiaus ir kt.) teigimu, dar 2 akmenys su smailiadugniais dubenimis yra Banevičiaus kito tvarto pamatuose. Nuotraukoje (pav. 22 : 1) šis tvartas yra su stogu. Vienas akmuo esąs tvarto vakarinės, kitas - rytinės sienos pamate. Lankymo metu prie šio tvarto buvo didžiulės mėšlo krūvos, todėl negalėjome apžiūrėti šių dviejų akmenų.

Minėti tvartai, kurių pamatuose yra įmūryti akmenys su smailiadugniais dubenimis, greičiausiai yra statyti XIX a.

Akmenų krūsnų vieta

Akmenų krūsnys buvo apie 0,8 km į r.p.r. nuo Pažvėrinio ir Liūlio upelių santakos ir 0,3 km į p. nuo Liūlio upelio deš. kranto. Krūsnų vieta pažymėta plane - pav. 8.

B.Šiurna parodė vietą, kur laukuose buvo didelių akmenų krūsnys. Šiuo metu čia pastebimas apie 1 m aukščio pakilimas, kuris lankymo metu buvo apsėtas vasarajumi.

B.Šiurnos pasakojimu, jo tėvas šioje vietoje apie 1930 m. lupo akmenis sodybos statybai. Dideli akmenys buvo sprogdinami. Belupdamas tuo akmenis B.Šiurnos tėvas radęs nesutrūnijusią "gyslą", kuri nutrūkusi ją betraukiant. Nutrūkusį galą tėvas parsivežęs į namus. Viela buvusi apie 4 mm storio. B.Šiurna sakė, kad ši vieta turėjusi kažkokį vardą, kurį jis užmiršęs.

Gal būt šioje vietoje galėjo būti pilkapių. Dabar apie tai galima tik spėlioti. Žemės paviršiaus žvalgymas su metalo ieškikliu nedavė jokių rezultatų.

Lietuvos archeologijos atlase nurodoma, kad "ant Kapmilžiu vad. kalvos buvo pilkapių su akmenų vainikais. XX a. pr. akmenys nurinkti ir pilkapius imta arti. Apie 1925 jau buvo sunaikinti. Duomenų apie radinius nėra" (4).

Šaltiniai ir literatūra:

1. Valstybės archeologijos komisijos medžiaga.- KPC archyvas.- F.1.- Ap.1.- Nr.31.- P. 293, 299, 305.
2. J.Klykūnas. Dėl archeologinių ir šiaip įdomių vietų sąrašo, įdėto į "Švietimo darbo" Nr. 4 // "Švietimo darbas".- 1925.- Nr. 8.- P. 848.
3. P.Tarasenka. Lietuvos archeologijos medžiaga.- Kaunas, 1928.- P. 225
4. Lietuvos TSR archeologijos atlasas.- V., 1977.- T.3.- P. 97

Sinkonių kaimas, Smilgių seniūnija

Kaimo kapinės

Kapinės 1972 m. buvo įtrauktos į vietinės reikšmės archeologijos paminklų sąrašą (AV 854). 1984 m. iš šio sąrašo jos buvo išbrauktos kaip ne archeologijos paminklas, o kaimo kapinės.

Kapinės dabar apaugę pušimis ir tankiais alyvų krūmais. Jos aptvertos lauko akmenų tvora. Kapinėse dar yra 2 ryškesni kapų kauburėliai, kurie prižiūrimi. Pranciškaus Švaplio (gimęs 1923 m.) pasakojimu, vienas kapas yra Vidžiūno, o kitas - Simonaičio. Karo metu kapinėse laikinai buvę palaidoti 2 žuvę rusai, kurie vėliau buvo perkelti į Smilgius.

P.Švaplio teigimu, apie 1936 - 1937 m. tikriausiai mokytojo Siauruko suorganizuotos ekskursijos metu Lionginas Vidžiūnas kapinėse radęs akmeninį kirvelį

be skylės kotui. Prieš karą Sinkonių ūkininkai kapines aptvėrę akmenų tvora, o Jonas Misevičius apsodinęs pušimis.

P.Švaplys sakė, kad Stasys Simonaitis prieš karą jau už kapelių (į p. ar r. nuo jų), kasdamas bulvėms duobes rasdavęs pažaliavusių monetėlių. Duomenų apie prie kapinių aptinkamus radinius yra ir VAK medžiagoje. 1935 m. Smilgių nuovados viršininkas nurodė, kad ariant ir kasant prie kapinių griovius randama įvairių senų puodų šukių, akmenų, nuodėgulių ir kitų daiktų, bet visi jie yra labai silpni ir greit sutrupa (VAK, 31.- P.314). 1925 m. A.Keliotytės laiške P.Tarasenkai nurodoma, kad "Sinkonių kaimo lauke yra kapai ir šalia jų kalnelis. Seni žmonės pasakoja, kad tenai seniau iškasdavo bažnyčios stulpų ir auksinių kielikų. Iš to sprendė, kad ten senovėje stovėjo bažnyčia" (VAK, 74.- P.457). Sprendžiant pagal aprašomus radinius, galima teigti, kad šalia kapinių būta senos kaimavietės.

Kapinių situacijos planas pateiktas pav. 9.

Šaltiniai ir literatūra:

1. Valstybės archeologijos komisijos medžiaga.- KPC archyvas.-F.1.- Ap.1.- Nr.31.- P.314 - 318; Nr.74.- P.457.
2. Lietuvos TSR Panevėžio rajono kultūros ir gamtos paminklų katalogas.- V.,1976.- KPC archyvas.- F.4.- Ap. 1.- Nr. 20.- P. 4.
3. Lietuvos TSR Panevėžio rajono gamtos, istorijos ir kultūros paminklų katalogas.- V.,1985.- KPC archyvas.- F.4.- Ap. 1.- Nr. 35.- P. 15.

Akmuo su dubeniu I

Akmuo yra anksčiau aprašytose kapinėse. Akmuo rausvo granito natūraliai plokščiu viršumi, 82 cm ilgio ir 60 cm pločio. Virš žemės paviršiaus jis iškilęs 10 cm. Dubuo mažytis, 12 cm skersmens ir 6 cm gylio. Akmens nuotrauka pateikta pav. 23 : 4. Su šiuo akmeniu apie 130 cm skersmens plote yra dar 3 akmenys (65 x 35 cm, 60 x 40 cm ir 40 x 30 cm dydžio). Visi šie akmenys supa žemėje esantį įdubimą, kur anksčiau stovėjo kryžius. Akmuo su dubeniu buvo padėtas prieš kryžių. P.Švaplio teigimu, šioje vietoje buvę palaidoti 2 pusbroliai.

Akmuo 1972 m. buvo įtrauktas į respublikinės reikšmės archeologijos paminklų sąrašą (AR 742). 1987 m. akmuo iš šio sąrašo išbrauktas kaip ir kiti akmenys su

smailiadugniais dubenimis kaip esantys ne savo pirminėje vietoje ir saugotini kaip muziejaus eksponatai.

Literatūra:

1. Lietuvos TSR Panevėžio rajono kultūros ir gamtos paminklų katalogas.- V.,1976.- KPC archyvas.- F.4.- Ap. 1.- Nr. 20.- P. 5.

2. Lietuvos TSR Panevėžio rajono gamtos, istorijos ir kultūros paminklų katalogas.- V.,1985.- KPC archyvas.- F.4.- Ap. 1.- Nr. 35.- P. 2.

Akmuo su dubeniu II

Akmuo yra 0,5 km į r. nuo Smilgių - Gačionių kelio, 0,65 km į r.p.r. nuo šio kelio sankryžos su keliu į Sujetus ir 0,35 km į p. nuo Sujetų kelio, Sinkonių (Pažvėrinio) buv. palivarke. Akmens vieta pateikta pav. 9.

Akmuo melsvo granito, 90 x 70 cm dydžio. Dubuo pusapskritimio formos, 16 cm skersmens ir 7,5 cm gylio. Akmens nuotrauka pateikta pav. 24 : 6.

Akmuo yra padėtas priešais gyvenamo namo slenkstį. Anksčiau čia gyveno Antanas Povilaitis. Šiuo metu namas apleistas, negyvenamas, netolimoje ateityje greičiausiai bus ir nugriautas. Namu nuotrauka pateikta pav. 24 : 5.

Akmenį tikslinga išvežti iš šios vietos, nes jis gali būti sunaikintas.

Akmuo 1972 m. buvo įtrauktas į respublikinės reikšmės archeologijos paminklų sąrašą (AR 743), o 1987 m. iš šio sąrašo išbrauktas.

Akmuo gamtos, istorijos ir kultūros paminklų šviesoraštyje yra neteisingai pažymėtas apie 0,7 km į šiaurę nuo tikrosios savo buvimo vietos.

Literatūra:

1. Lietuvos TSR Panevėžio rajono kultūros ir gamtos paminklų katalogas.- V.,1976.- KPC archyvas.- F.4.- Ap. 1.- Nr. 20.- P. 5.

2. Lietuvos TSR Panevėžio rajono gamtos, istorijos ir kultūros paminklų katalogas.- V.,1985.- KPC archyvas.- F.4.- Ap. 1.- Nr. 35.- P. 3.

Sodybos vieta

Apie 0,25 km į š. nuo Sinkonių kaimo kapinių stovi medinis tvorele aptvertas kryžius. Kryžiaus vieta pažymėta plane - pav. 9, o nuotrauka pateikta pav. 25 : 7. Aplink kryžių viskas iškasinėta, anksčiau buvo karjeras. P.Švaplio teigimu, anksčiau čia gyvenęs

Jonas Guogas. Kryžių pastatęs Sinkonių kaimas, tikriausiai norėdamas pagerbti Dievo motiną.

Pakruojo rajonas

Mediniškių kaimas, Rozalimo seniūnija

Kaimo kapinės

Kapinės yra 1,15 km į p.p.v. nuo Biglainio ir Šakynės upelių santakos, 0,5 km į r. nuo Panevėžio - Pakruojo kelio ir 0,2 km į r.p.r. nuo Biglainio deš. kranto. Kapinių vieta pažymėta plane - pav. 1.

Kapinės, tai apie 25 x 20 m dydžio keturkampio formos kalvelė suformuotais šlaitais, apie 1,5 m pakilusi nuo aplinkinių laukų. Kalvelės pakraščiai apaugę krūmais, auga pora kriaušių. Kapinių vaizdas pateiktas nuotraukoje - pav. 26 : 9. Kapinėse yra vienas paminklas - cementinis 110 x 105 cm dydžio dviejų pakopų postamentas, ant kurio užkeltas natūralus 50 x 50 cm dydžio ir 65 cm aukščio akmuo su kalvio darbo kryžiumi (pav. 26 : 10).

Onos Urlakienės (gimusi 1934 m.) pasakojimu kapinėse paskutinį kartą laidota apie 1949 m.. Čia buvęs palaidotas šulinyje rastas žmogus. Dar prieš tai buvęs palaidotas vienas čigoniukas (Mediniškiuose dažnai apsistodavo čigonai). Anksčiau buvę daugiau kryžių.

Kapinės 1972 m. buvo įtrauktos į vietinės reikšmės archeologijos paminklų sąrašą (AV 794). 1984 m. jos iš šio sąrašo išbrauktos kaip ne archeologijos paminklas, o kaimo kapinės.

Senoji dujotiekio trasa praeina kalvelės, kurioje yra įrengtos kapinės, šiaurine papėde. Naujoji trasa paklota 22 m į š. nuo senosios. Tiesiant trasą, kapinės nenukentėjo. Vamzdžiai pakloti 1997 m. pavasarį dar prieš trasos žvalgymą. Žvalgymo metu trasos vieta jau buvo užlyginta, vietomis apsėta vasarajumi (apsėjo patys ūkininkai, kurių žemę kirto dujotiekio trasa). Trasos ir kapelių vaizdas pateiktas nuotraukoje - pav. 25 : 8.

Čelkių kaimas, Rozalimo seniūnija

Kalvelė, vad. Bobkalniu

Kalvelė yra 1 km į š.š.r. nuo dujotiekio trasos, 0,9 km į p. nuo Ramytės upelio pralaidos Smilgių - Rozalimo kelyje ir 0,2 km į r. nuo šio upelio deš. kranto, lapuočių miške. Kalvelės situacijos planas pateiktas pav. 10.

Šiuo metu buvusios kalvelės vietoje bėra likę kelių duobių pėdsakai, apaugę mišku, ir didžiulis Žvirblonių žemės ūkio bendrovės šiukšlynas šalia.

“Bobkalnis” minimas jau Valstybės archeologijos komisijos medžiagoje. Nurodoma, kad “Bobkalniu” vadinamas mažytis kalnelis priklausė Domui Šumskiui ir iš jo rusų laikais buvo imamas žvyras (VAK, 74.- P. 365).

Apie “Bobkalnį” yra daug įvairių pasakojimų. Stasė Žukaitė (gimusi 1928 m.) girdėjo motiną pasakojant, kad šioje vietoje vaidendavosi: tai kamuoliai lakstydavę, tai naktį arkliams po kojomis žarijas pildavę, tai kiaulė su dviem uodegom lakstydavusi ar žmogus be galvos vaikščiodavęs. S.Žukaitės atminime jau nebesivaidendavo.

Apolonija Girštautienė (buvusi Šumskytė), kurios žemėje dabar ir yra “Bobkalnis”, pamena, kad motina vaikams sakydavusi, jog ten bobos su samčiais laksto ir varo visus iš miško. Vaikai bijodavę eiti iš namų.

Padavimas yra ir P.Masiokaitės apie 1925 m. rašytame laiške P.Tarasenkai (VAK, 74.- P.458). Čia pateiksime visą padavimą: “Tarp Tarvydų ir Čelkių randas piliakalnis. Dabar jis apaugęs beržynėliu. Syki, pasakoja žmonės, iš turgaus važiuo žmogus. Ties Bobkalniu išsikinkė arkliai ir jis atsidūrė dvare. Tame dvare buvo vestuvės. Žmonės linksmynosi ir laukė jaunosios ateinant. Tada pradėjo griežti muzika ir į kambarį įėjo jaunoji. Žmogus pamatė, kad tai buvo jo motina ir viskas pražuvo. Parvažiuavęs namo rado pasikorusią motiną. Nuo to laiko šis piliakalnis ir vadinamas Bobkalniu.”

Šaltiniai:

1. Valstybės archeologijos komisijos medžiaga.- KPC archyvas.- F.1.- Ap.1.- Nr.74.- r. 365 - 369, 458.

Akmuo su duobutėmis

Apie 50 m į p. nuo "Bobkalnio" yra akmuo su duobutėmis. Akmens vieta pažymėta plane - pav. 10.

Akmuo pilko stambiagrūdžio granito, ovalo formos, 150 x 100 x 50 cm dydžio. Duobutės yra vakarinėje statmenoje akmens plokštumoje. Yra viena didesnė ir 4 mažos natūralios duobutės. Didžioji duobutė 4 x 3 cm dydžio ir 5 cm gylio, mažosios duobutės apie 1 cm skersmens ir 0,5 - 1 cm gylio. Akmens nuotrauka pateikta pav. 27 : 11.

A.Girštautienės pasakojimu, anksčiau akmens šioje vietoje nebuvo, jis esąs iš kažkur tai atitemptas.

Tarvydų kaimas, Rozalimo seniūnija

Karčemos vieta

Žiniose iš Lietuvos žemės vardyno Žvirblonių pradinės mokyklos mokytojas K.Raslavičius nurodo, kad Tarvydų kaime tarp ūkininkų Černiausko ir Gerulio laukų yra Papiške vadinama ariama žemė, kur prie pat Smilgių - Rozalimo vieškelio stovėjusi dvarininko Karpio karčema, kurią žmonės, keršydami žydui, sudeginę (1).

Aleksandra Jonaitienė (gimusi 1925 m.) apie karčemą ir "Papiškę" nežinojo, kiti gyventojai - taip pat.

Tikslesnė karčemos vieta kol kas lieka neaiški. Ji turėjo būti apie 0,5 km į p.r. nuo Ramytės upelio pralaidos Smilgių - Rozalimo kelyje, kažkur prie senojo Smilgių - Rozalimo kelio.

Šaltiniai:

1. Valstybės archeologijos komisijos medžiaga.- KPC archyvas.-F.1.- Ap.1.- Nr.74.- P.459

Kaimavietė

Tarvydų kaime, prie Barvainių sodybos, dirbamame sklype aptikta XVIII - XIX a. butelių šukių, keramikos. Radimvietė pažymėta plane - pav. 10

Vaitkūnų kaimas, Rozalimo seniūnija

Kaimo kapinės

Kapinės yra 0,15 km į p.v. nuo Smilgių - Rozalimo kelio ir 0,4 km į v.š.v. nuo šio kelio sankryžos su keliu į Žvirblonis.

Kapinės 35 m ilgio š.v. - p.r. kryptimi ir 20 m pločio, kiek pakilę nuo gretimų laukų. Kapinių kampe auga kriaušė, pakraščiais - keli kultūriniai krūmeliai.

Algio Ramono teigimu, prieš 6 - 7 metus ar daugiau, vieną kartą šios kapinės buvo suartos, vėliau nebearę. Anksčiau buvę medinių kryžių.

Gamtos, istorijos ir kultūros paminklų šviesoraštyje ši vieta, tiksliau 0,1 - 0,15 km į p.v. nuo tikrosios kapinių vietos, pažymėta kaip Žvirblonių buv. dvaro vieta. Padaryta klaida, iš tikrųjų turėjo būti pažymėtos kaimo kapinės.

Simaniškių kaimas, Rozalimo seniūnija

Dvaro vieta

Dvaras buvo 2,4 km į š. nuo Plauciškių - Žvirblonių kelio tilto per Daugyvenę, 0,3 km į p. nuo dujotiekio trasos ir 0,1 km į r. nuo Daugyvenės deš. kranto. Dvaro vieta pažymėta plane - pav. 2 ir pav. 11..

Dvaro vietoje išlikę tik gyvenamo namo griuvėsiai. Vieno aukšto su pusrūsiu pastatas buvo mūrytas iš akmenų ir plytų, orientuotas š. - p. kryptimi. Šio pastato griuvėsiai pateikti nuotraukose - pav. 27 : 12 ir pav. 28 : 13 -14.

Po karo ilgą laiką dvaro vietoje buvo gyvulių fermos, kurios jau nugriautos, Dvaro vietoje bėra vienintelio minėto pastato griuvėsiai.

Gatvinio kaimo vieta

Kaimas buvo 0,4 km į r. nuo dvaro. Kaimo vieta pažymėta plane - pav. 2. Šiuo metu kaimo vietą žymi du mediniai kryžiai pakelėje ir keli medžiai. Juozo Čibo pasakojimu, šiame kaime, į v. nuo kaimo gatvės link Daugyvenės upės buvo akmuo su smailiadugniu dubeniu, kuris melioracijos metu pervežtas į Rozalimą. Šis akmuo bus aprašytas vėliau, aprašant ir kitus Rozalimo akmenis.

Simaniškių kaimavietė yra vėlyva, sunyko jau XX a. II pusėje vykdamas melioraciją. Todėl netikslinga taikyti kokius nors apribojimus tiesiant dujotiekį.

Meldinių kaimas, Rozalimo seniūnija

Pilkapis, vad. Žėrkalniu

Pilkapis yra 0,3 km į r. nuo Pakalniškių - Rozalimo kelio, 0,15 km į v.p.v. nuo Daugyvenės ir Didžiupio santakos ir 50 m į š.v. nuo Didžiupio kair. kranto. Pilkapis pažymėtas plane - pav. 2. ir pav. 11.

Pilkapis 12 m skersmens ir 1,5 m aukščio su akmenų vainiku. Pilkapio nuotrauka pateikta pav. 29 : 15. Ant pilkapio buvo įrengtos Meldinių kaimo kapinės. Medinis koplytstulpis, bebaigiąs pūt, i tebėra ir dabar.

Pilkapį pirmą kartą 1980 m. žvalgė Mokslinės metodinės kultūros paminklų apsaugos tarybos archeologai. Tuo metu šis objektas laikytas pilkapiu ir senkapiu, nes vietiniai gyventojai pasakoje, kad radinių buvo randama ir aplink pilkapį. Po šio žvalgymo pilkapis į archeologijos paminklų sąrašą liko neįtrauktas. 1991 m. pilkapį žvalgė Lietuvos istorijos institutas. Remiantis šio žvalgymo duomenimis Lietuvos Respublikos kultūros paveldo inspekcija pilkapį įtraukė į laikiną archeologijos paminklų apskaitą - LA 08-52.

1993 m. pilkapis įtrauktas į Naujai išaiškinamų istorijos ir kultūros paminklų sąrašą - IP 2549/A, o 1997 m. - į Nekilnojamųjų kultūros vertybių registrą - A607.

Žvalgymo metu pilkapio aplinka buvo apsėta javais. Aplink pilkapį aptikta kaimiškos keramikos, o į v. nuo pilkapio rasta viena moneta - Jono Kazimiero 1666 m. lietuviškas šilingas. Galima teigti, kad čia jau XVII a. II pusėje būta kaimavietės. Kaimavietė buvo toje pat kalvelėje kaip ir pilkapis. Kalvelė tęsiasi į v. nuo pilkapio. Čia ir koncentruojasi gyvenvietės kultūrinis sluoksnis. Dujotiekio trasa kaimavietės nesiekia. Trasa eina į š. nuo gyvenvietės, jau žemesnėje vietoje. Kadangi kaimavietė buvo apsėta vasarojumi, tai joje nebuvo šurfuojama. Čia vėliau tikslinga atlikti žvalgomuosius tyrimus ir nustatyti kultūrinio sluoksnio būklę ir tikslesnę chronologiją. Greičiausiai prie pilkapio ir anksčiau rasti vietinių gyventojų minimi radiniai yra kilę iš kaimavietės.

Šaltiniai ir literatūra:

1. Lietuvos TSR Pakruojo rajono gamtos, istorijos ir kultūros paminklų katalogas.- V.,1983.- KPC archyvas.- F.4.- Ap. 1.- Nr. 47.- P. 147.
2. G.Zabiela, R.Jarockis, A.Girininkas. Pakruojo rajono 1991 m. žvalgomosios archeologinės ekspedicijos ataskaita.- KPC archyvas.- F.7.- Ap.1.- Nr.417.- P.9.
3. A.Girininkas, R.Jarockis, G.Zabiela. Pakruojo rajono 1991 m. archeologinės žvalgybos rezultatai // Archeologiniai tyrinėjimai Lietuvoje 1990 ir 1991 metais.- V.,1992.- T.2.- P. 108.

Dujotiekio trasa pilkapio aplinkoje

Dujotiekio trasa praeina 150 m į š. nuo pilkapio. Žvalgyimo metu šioje vietoje buvo pieva. Trasos vietoje nutarta iškasti keletą 1 kv. m dydžio šurfų (trasos ašis šioje vietoje buvo pažymėta laikinomis gairėmis). Šurfai orientuoti š. - p. kryptimi. Šurfai pažymėti topografiniame plane pav. 50.

Šurfas 1.

Šurfas iškastas 40 m į š. nuo Daugyvenės kair. kranto, 25 m į p. nuo esančios dujotiekio trasos ir 11 m nuo Alfonso Masilionio žemės riboženklio, suprojektuotos trasos vietoje.

Viršuje kartu su velėna buvo 30 cm storio tamsiai pilkos žemės sluoksnis - armuo. Po armeniu 30 cm gylyje prasidėjo įžemis - geltonas smėlis, kuriame buvo pastebimos arimo vagų juostos.

Šurfo nuotrauka pateikta pav. 29 : 16.

Šurfas 2.

Iškastas 25 m. į v. nuo šurfo 1.

Viršuje buvo 40 cm storio tamsiai pilkos žemės sluoksnis, kuriame rasta viena gargažėlė. Po pilkos žemės sluoksniu prasidėjo įžemis - rusvas smulkus žvyras su moliu.

Šurfas 3.

Iškastas 25 m. į v. nuo šurfo 2.

Viršuje buvo 30 cm storio tamsiai pilkos žemės sluoksnis, po kuriuo prasidėjo įžemis - rusvas smulkus žvyras.

Šurfas 4.

Iškastas 60 m. į v. nuo šurfo 3. Šurfo vietoje buvo drėgniau. Pavasarį ši vieta dažnai yra užliejama.

Viršuje buvo 45 cm storio drėgna juoda žemė. Po ja prasidėjo įžemis - drėgnas gelsvas smėlis.

Šurfas 5.

Iškastas 30 m į v. nuo šurfo 4.

Viršuje buvo 30 cm storio juodos žemės sluoksnis, po kuria prasidėjo įžemis - drėgnas gelsvas smėlis.

Meldinių pilkapijo aplinkoje trasos vietoje iškasti 5 šurfai. Kultūrinio sluoksnio neaptikta. Šurfo 4 storesnis juodos žemės sluoksnis susidarė arimo metu, nes šioje vietoje buvo kiek žemiau ir tikriausiai užsitarė ar buvo palyginta melioracijos metu. Šurfe 2 rastoji gargažė galėjo patekti iš kaimavietės, o gal ir iš ankstesnės gyvenvietės. Jeigu šioje vietoje yra buvęs gyvenvietės kultūrinis sluoksnis, tai jis sunaikintas ilgamečio arimo.

Kapinynas

Kapinynas buvo 0,2 km į r. nuo Daugyvenės kair. kranto, į r. nuo Pakalniškių - Rozalimo kelio.

Jau nuo XIX a. pabaigos kapinyne buvo kastas žvyras, bulviarūsiai. Buvo aptikta žmonių kaulų ir įvairių radinių. Kapinynas tirtas 1939 m. (vad. P.Baleniūnas), 1943 m. (vad. P.Kulikauskas) ir 1974 m. (vad. E.Butėnienė). Kapinyne aptikta įvairių III - XVIII a. radinių. Ankstesnieji kapai buvo jau sunaikinti, aptikti tik kapų radiniai. Dalis vėlesnių kapų (XVII -XVIII a.) dar buvo išlikę. Po 1974 m. tyrimų nutarta leisti baigti eksploatuoti karjerą. Kapinyno radiniai yra Lietuvos nacionaliniame muziejuje, Vytauto Didžiojo karo muziejuje ir Rozalimo melioracijos muziejuje. Dalis radinių buvo

Rozalimo mokyklos muziejuje, tačiau Juozo Čibo teigimu, jie iš mokyklos muziejaus išgrobstyti.

Šiuo metu yra išlikusi pušimis apaugusi kalvelės dalis, kurioje, sprendžiant pagal 1974 m. tyrimų ataskaitą, taip pat buvo atlikti tyrimai, tačiau kapų neaptikta. Šios kalvos nuotrauka pateikta pav. 30 : 17, o vieta pažymėta plane - pav. 11. Prie šio kapinyno prieš keletą metų pastatytas kryžius su užrašu: "Lietuviams, žydams ir švedams atgulusiems Meldinių žemėje".

Literatūra:

1. Lietuvos TSR archeologijos atlasas.- V., 1977.- T.3.- P.68.

Kaimo kapinės

Kapinės yra 0,8 km į š. nuo Meldinių pilkapio, vad. Žėrkalniu ir 0,15 km į v. nuo Daugyvenės kair. kranto, į r. nuo Pakalniškių - Rozalimo kelio.

Tai nedidelė iki 1 m aukščio šalia kelio esanti kalvelė. Kapinėse yra akmeninis kryžius su užrašu "Meldinių kaimo mirusiems atminti 1940 m." Aplink kryžių yra metalinės tvorelės liekanos. Kapinių nuotrauka pateikta pav. 30 : 18.

Padubysio kaimas, Rozalimo seniūnija

Žydų kapinės

Kapinės yra 1,1 km į p.v. nuo Dubysos (Dubysėlės) ir Daugyvenės santakos ir 0,3 km į r. nuo Pakalniškių - Rozalimo kelio. Žydų kapinių vieta pažymėta plane - pav. 11.

Kapinės yra kalvoje, užima apie 60 x 50 m dydžio plotą, yra antkapinių paminklų. Kapinių nuotrauka pateikta pav. 31 : 19.

Rozalimo mstl., Rozalimo seniūnija

Dubenuotieji akmenys

Rozalimo miestelyje šiuo metu yra žinoma 15 akmenų su smailiadugniais akmenimis. Jau minėjome, kad vienas akmuo į Rozalimą pakliuvo iš Simaniškių k.,

esančio visai prie dujotiekio trasos. Aplankius Rozalimą, nutarta nufotografuoti visus miestelyje esančius dubenuotuosius akmenis.

8 dubenuotieji akmenys yra prie Melioracijos statybos valdybos administracinio pastato. Šiuo metu šio pastato gale yra Melioracijos muziejus. Prie šio muziejaus ir yra šie dubenuotieji akmenys. Akmenų bendras vaizdas pateiktas nuotraukoje - pav. 33: 23.

Akmuo su dubeniu I

Akmuo pilko smulkiagrūdžio granito, paviršius gludintas (susidaro apie 1 cm gylio įdubimas), 135 x 65 x 34 cm dydžio. Dubuo piltuvo formos, 19 - 20 cm skersmens ir 15 cm gylio. Akmens nuotrauka pateikta pav. 33 : 24 ir pav. 34 : 25.

Akmuo atvežtas iš Januškaitių k. (Lygumų seniūnija). Akmuo buvo kaime prie gatvės šalia senų medžių, gulėjo paguldytas ant kitų dviejų akmenų. Akmuo atvežtas apie 1981 m. Šiuo metu kaimo nebėra, liko tik medžiai.

Akmuo su dubeniu II

Akmuo rusvo granito, 85 x 73 x 25 cm dydžio. Dubuo piltuvo formos, 18 - 19 cm skersmens ir 12 cm gylio. Akmens nuotrauka pateikta pav. 34 : 26.

Akmuo atvežtas iš Voronėlių k. apie 1978 m. Akmuo buvo pelkės pradžioje prie šaltinio, o toliau prasidėjo Voronėlių kaimas. Akmuo surastas melioruojant pelkę.

Akmuo su dubeniu III

Akmuo rusvo granito, 100 x 70 x 44 cm dydžio. Dubuo dubens formos formos, 19 cm skersmens ir 9,5 cm gylio. Akmens nuotrauka pateikta pav. 35 : 28.

Šis akmuo atvežtas iš jau minėto Simaniškių k. apie 1979 m. Akmuo buvo kiek toliau nuo gatvinio kaimo gatvės, gulėjo pakrypęs.

Akmuo su dubeniu IV

Akmuo rusvo granito, 90 x 60 x 40 cm dydžio. Dubuo piltuvo formos, 17 cm skersmens ir 9,5 cm gylio. Akmens nuotrauka pateikta pav. 35 : 27.

Akmuo atvežtas iš Spilgių k. apie 1975 m. Akmuo buvo prie Mažupės upelio gana vaizdžiame šlaite. Šalia sodybų nebuvo, todėl ir buvo paimtas.

Akmuo su dubeniu V

Akmuo pilko granito, 99 x 69 x 37 cm dydžio. Dubuo piltuvo formos, 16 - 17 cm skersmens ir 10,5 cm gylio. Akmens nuotrauka pateikta pav. 36 : 29.

Akmuo paimtas apie 1973 - 1974 m. iš Sosdvario k. Paimtas jau iš akmenų krūvos.

Akmuo su dubeniu VI

Akmuo rusvo granito, 62 x 62 x 44 cm dydžio. Dubuo piltuvo formos, 17 cm skersmens ir 11,5 cm gylio. Akmens nuotrauka pateikta pav. 36 : 30.

Akmuo su dubeniu VII

Akmuo pilko granito, 92 x 83 x 47 cm dydžio. Dubuo piltuvo formos, 16,5 - 17 cm skersmens ir 9,5 cm gylio. Akmens nuotrauka pateikta pav. 37 : 31.

Akmenys V - VII buvo Mūšos kairiame krante, Sosdvario - Pamūšio k. linijoje. Kai akmenys buvo paimti, šių kaimų nebebuvo - sunyko pokario metais.

Akmuo su dubeniu VIII

Akmuo tamsiai pilko (melsvo) granito, 100 x 84 x 28 cm dydžio, perskilęs pusiau. Dubuo piltuvo formos, 25 cm skersmens ir 16 cm gylio. Akmens nuotrauka pateikta pav. 37 : 32.

Akmuo paimtas iš akmenų skaldymo poligono. Perskilo jau šioje vietoje.

Šis akmuo yra aprašytas: J.Tereškevičius. Dubenuotieji akmenys (I dalis) - Kultūros paveldo centro archyvas.- F.20.- Ap.2.- Nr.34A.-P.4 (yra dar neperskilusio akmens nuotrauka).

Apie visus šiuo akmenis papasakojo Juozas Čibas, ilgą laiką dirbęs Melioracijos valdyboje. Tačiau Česlovas Ivanauskas, taip pat dirbęs melioracijoje, teigė, kad iš pradžių visus akmenis suveždavo į skaldymo poligoną, o tik vėliau jie buvo nuvežami

prie MSV pastato. Tad, jo nuomone, sunku pasakyti iš kurio kaimo yra vienas ar kitas akmuo. Č.Ivanauskas teigė, kad pradžioje daug dubenuotų akmenų (apie 15 - 20) buvo suskaičiuota. Jo teigimu, daugiausia akmenų buvo Kalevų, Draudelių ir Sosdvario kaimuose. Č.Iškausko tėvas sakęs, kad dubenuotuose akmenyse būdavo grūdai grūdami, tėvo seneliai dar grūsdavę.

Akmuo su dubeniu IX

Akmuo yra Algio Senulio sodyboje, prie įvažiavimo į sodybą.

Akmuo pilko granito, 100 x 65 cm dydžio. Dalis akmens įkasta į žemę. Dubuo piltuvo formos, 18 - 19 cm skersmens ir 13 cm gylio.

Akmens nuotrauka pateikta pav. 38 : 33.

Akmuo su dubeniu X

Akmuo yra Algio Senulio sodyboje, priešais gyvenamą namą.

Akmuo pilko granito, 82 x 64 cm dydžio. Dubuo 16 x 14 cm dydžio ir 12 cm gylio. Akmens nuotrauka pateikta pav. 38 : 34.

Akmuo su dubeniu XI

Akmuo yra A.Senulio sodybos kieme. Šiame kieme yra daug girnapusių, viena iš kurių yra su 1881 m data. Kiemo vaizdas pateiktas pav. 39 : 35.

Akmuo pilko granito, 117 x 85 cm dydžio. Dubuo 17 cm skersmens ir 10,5 cm gylio. Akmens nuotrauka pateikta pav. 39 : 36.

Šis akmuo yra aprašytas: J.Tereškevičius. Dubenuotieji akmenys (I dalis) - Kultūros paveldo centro archyvas.- F.20.- Ap.2.- Nr.34A.-P.5 (yra akmens nuotrauka).

A. Senulio teigimu, vienas iš jo sodyboje esančių akmenų atvežtas iš Bališkių k., kitas - iš Moniūnų akmenų skaldymo poligono, o trečias - neaišku iš kur.

Akmuo su dubeniu XII

Akmuo yra Rozalimo mokyklos kieme.

Akmuo pilko granito, 87 x 66 x 28 cm dydžio. Dubuo 18 - 19 cm skersmens ir 11 cm gylio. Akmens nuotrauka pateikta pav. 40 : 37.

Akmuo 1977 m. įtrauktas į vietinės reikšmės archeologijos paminklų sąrašą (AV 1909), iš kurio 1987 m. buvo išbrauktas.

Akmuo su dubeniu XIII

Akmuo yra Rozalimo bažnyčios šventoriuje, šalia varpinės vakarinės sienos.

Akmuo stambiagrūdžio pilko granito su rausvais intarpais, 78 x 55 x 21 cm dydžio. Dubuo suploto pusrutulio formos, 18 - 29 cm skersmens ir 9 cm gylio. Akmens nuotrauka pateikta pav. 41 : 39-40.

Šis akmuo yra aprašytas: J.Tereškevičius. Dubenuotieji akmenys (I dalis) - Kultūros paveldo centro archyvas.- F.20.- Ap.2.- Nr.34A.-P.25 (yra akmens nuotrauka).

Akmuo su dubeniu XIV

Akmuo yra Rozalimo bažnyčios šventoriuje, šalia varpinės rytinės sienos.

Akmuo rausvo granito, 85 x 70 x 36 cm dydžio. Dubuo piltuvo formos, 22 cm skersmens ir 18 cm gylio. Akmens nuotrauka pateikta pav. 40 : 38.

Šie du Rozalimo bažnyčios šventoriuje esantys akmenys 1972 m. buvo įtraukti į vietinės reikšmės archeologijos paminklų sąrašą (AV 796 - 797), o 1987 m. iš šio sąrašo išbraukti.

Akmuo su dubeniu XV

Akmuo yra Česlovo Ivanausko sodyboje (Pušų g. 28), šalia įvažiavimo į sodybą.

Akmuo pilko granito, ovalo formos, 100 x 68 x 40 cm dydžio. Dubuo 22 cm skersmens ir 15 cm dydžio. Akmens nuotrauka pateikta pav. 42 : 41.

Č.Ivanausko teigimu, vienas dubenuotas akmuo dar yra akmenų skaldymo poligone. Jis pats šį akmenį apie 1990 m. nutraukęs į šoną ir apvertęs dubeniu į apačią. Akmuo buvo skirtas A.Senuliui. Tačiau šis nepasiėmęs ir akmuo likęs. Šio akmens mes neaplinkėme, nes patys nebūtumėme radę.

Iš šių 15 akmenų 8 akmenys lankyti Mokslinės metodinės kultūros paminklų apsaugos tarybos 1978 m. Tai A.Senulio sodyboje esantys 3 akmenys, bažnyčios šventoriuje esantys 2 akmenys, akmuo mokyklos kieme ir vienas iš akmenų prie Melioracijos muziejaus, tikriausiai akmuo VIII. (M.Černiauskas. Pakruojo rajono kultinių ir mitologinių akmenų patikrinimo 1978 m. ekspedicijos ataskaita.- KPC archyvas.- F.27.- Ap.1.- Nr.71.- P.4-5, 7-8).

Visų ataskaitoje aprašytų Rozalimo miestelyje esančių akmenų vietos pažymėtos plane - pav. 12.

Jomantonių kaimas, Rozalimo seniūnija

Kaimo kapinės

Kapinės yra 0,7 km į š.v. nuo Raudonupelio (Pavarnupio) ir Dubysos (Dubysėlės) santakos, 0,35 km į š.r. nuo dujotiekio trasos ir 0,15 km į ta pačia kryptimi nuo Vyžbalės ir Dubysos (Dubysėlės) santakos. Kapinių vieta pažymėta plane - pav. 2 ir pav. 13.

Kapinės buvo įrengtos apie 50 m skersmens žvyro kalvelėje, kurios rytinė dalis dabar yra jau nukasta. Kalvelėje yra iškastos dvi duobės. Viena duobė 4 x 3 m dydžio ir 0,5 m gylio, kita duobė - 2 x 1,5 m dydžio ir 0,5 m gylio. Duobėse ir iš jų išmestose žemėse pastebėti smulkūs žmonių kaulai. Kalvelės viršūnėje yra apie 20 m ilgio š.r. - p.v. kryptimi ir 5 m pločio gūbrys. Greičiausiai čia yra seniai sustumdytas viršutinis kalvelės sluoksnis, ruošiant kasti žvyrą. Kalvelės paviršiuje su metalo ieškikliu rastos keturios Rygos monetos (Žygimanto IV Vazos 1618 m. šilingas, Gustavo II Adolfo 1625 m. šilingas, Kristinos 1647 m. šilingas ir Karolio X Gustavo 1654 m. šilingas) ir geležinė vinis. Taigi, šiose kapinėse jau buvo laidojama XVII a.

Kapinių nuotrauka pateikta pav. 31 : 20.

Dvaro vieta

Dvaras buvo 2 km į v. nuo Pakalniškių - Rozalimo kelio ir 0,1 km į š.v. nuo Dubysos (Dubysėlės) kair. kranto. Dvaro vieta pažymėta plane - pav. 12.

Šiuo metu yra išlikę akmenų mūro gyvenamo namo - kumetyno griuvėsiai (pav. 32 : 21), medinė klėtis (pav. 32 : 22) ir akmenų mūro tvartas. Anksčiau čia dar buvo gyvulių fermos, dabar apleista - nieko nebėra.

Žalvarinis kirvelis

VAK medžiagoje nurodoma, kad "Rozalimo valsč. Jemontonių lauke, durpyne, naujakurio Stasio Kasperavičiaus lauke (apie 2 km nuo Rozalimo miestelio) rastas žalvarinis, įmovinis su kilpele kirvelis. Kirvelis yra Panevėžio muziejuje. Gautas 1937 m." (1). Kirvelis minimas ir LAA (2).

Šiuo metu Jomantonių kaime sodybų nebėra. Nesužinota kur yra tikslesnė kirvelio radimo vieta.

Šaltiniai ir literatūra:

1. Valstybės archeologijos komisijos medžiaga.- KPC archyvas.- F.1.- Ap.1.- Nr.74.- P. 387.
2. Lietuvos TSR archeologijos atlasas.- V., 1974.- T. 1.- P. 215.

Tirkšlionių kaimas, Rozalimo seniūnija

Dvarvietė

Dvarvietė yra 0,3 km į p.v. nuo Dubysos (Dubysėlės) ir Raudonupelio (Pavarnupio) santakos, 0,2 km ta pačia kryptimi nuo dujotiekio trasos, Raudonupelio (Pavarnupio) kair. krante. Dvarvietės vieta pažymėta plane - pav. 2 ir pav. 13.

Dvaras buvo nežymioje kalvelėje, kuri nuo aplinkinių laukų pakyla iki 1 m aukščio, o nuo Raudonupelio (Pavarnupio) upelio - iki 2 m. Lankymo metu dvarvietė buvo apsėta žirniais. Dirbamame lauke pastebėta daug plytelių, rasta žaliai glazūrotų ir neglazūrotų koklių fragmentų, puodų šukių, Rusijos 1813 m. 2 kapeikos, švininė kulka. Vyrauja vėlyva (XIX a.) medžiaga - baltai glazūroti ir neglazūroti neornamentuoti kokliai. Dalį žaliai glazūrotų ir neglazūrotų ornamentuotų koklių galima datuoti XVII a. Didžioji dalis žaliai glazūrotų koklių datuoti XVIII a. Pastatas su kokliais stovėjo dvarvietės pietinėje dalyje, arčiau upelio. Ryškesnių koklių

fragmentai pateikti nuotraukoje - pav. 47 - 51. Sprendžiant pagal radinius, dvaras šioje vietoje egzistavo nuo XVII a. iki XX a. pradžios.

Kaimavietė

Kaimavietė yra 0,1 km į p.v. nuo Dubysos (Dubysėlės) ir Raudonupelio (Pavarnupio) santakos, 0,15 km į š. nuo dvarvietės, dujotiekio trasos vietoje, abipus Jomantonių - Tirkšlionių kaimo keliuko. Kaimavietės vieta pažymėta plane - pav. 2 ir pav. 13.

Šioje vietoje žemės paviršiuje pastebėta tamsesnė žemė, rastas vienas neglazūruotas puodo pakraštėlis, kurį galima būtų datuoti XIX a. Nutarta iškasti keletą 1 x 1 m dydžio šurfų.

Šurfas 1

Iškastas 10 m į p. nuo esamos dujotiekio trasos ir 10 m į v. nuo Jomantonių - Tirkšlionių kaimo keliuko. Viršuje buvo 25 cm storio tamsiai pilkos žemės sluoksnis - arimas. Po juo 25 cm gylyje prasidėjo įžemis - geltonas smėlis

Šurfas 2

Iškastas 25 m į š. nuo šurfo 1 ir 10 m į v. nuo minėto keliuko. Viršuje buvo 45 cm storio vienalytės pilkos žemės sluoksnis, po kuriuo prasidėjo įžemis - geltonas smėlis

Šurfas 3

Iškastas 20 m į š. nuo šurfo 2. Viršuje buvo 35 cm storio vienalytės pilkos žemės sluoksnis, po kuriuo prasidėjo įžemis - molis.

Šurfas 4.

Iškastas 15 m į p. nuo esamos dujų trasos vietos ir 5 m į r. nuo minėto keliuko. Viršuje buvo 25 cm storio tamsiai pilkos žemės sluoksnis, po kuriuo prasidėjo įžemis - geltonas smėlis

Šurfuose radinių neaptikta. Kadangi šurfuose neaptikta nei radinių nei nesuardytų sluoksnių, šurfų sienelės nepieštos. Į r. nuo minėto keliuko paviršinis žemės sluoksnis kiek tamsesnis. Aprašytoje vietoje tikriausiai XIX a. stovėjo kelios kaimo sodybos, arba netoliese buvusio Tirkšlionių dvaro ūkiniai pastatai. Sluoksnis pilnai perartas. Labai nedidelis kiekis paviršiuje rastos keramikos (rastos tik kelios šoninės šukelės) sakytų, kad čia greičiau stovėta ūkinių pastatų.

Kaimavietės sluoksnis yra perartas ir vėlyvas, todėl saugoti netikslinga.

Bališkių kaimas, Rozalimo seniūnija

Kaimo kapinės

Kapinės yra 0,35 km į p. nuo Rozalimo - Aukštelkių kelio ir 0,15 km į š.r. nuo dujotiekio trasos. Kapinės pažymėtos plane - pav. 3.

Kapinės, tai nedidelė iki 1 m aukščio kalvelė, apaugusi krūmais. Viršuje yra dar vienas gulintis medinis kryžius. Šalia kalvelės, rytinėje jos pašlaitėje yra apleistos siloso tranšėjos.

Medikonių kaimas, Rozalimo seniūnija

Akmuo su dubeniu

Akmuo yra sodyboje, padėtas priešais laiptus. Akmens vieta pažymėta plane - pav. 14.

Akmuo pilko su baltais intarpais granito, 102 x 50 cm dydžio. Dubuo 17 cm skersmens. Akmens nuotrauka pateikta pav. 45 : 48. Dubens gylis nematuotas. Dubuo buvo vėlyvas žemėmis. Kadangi sodyboje nieko nebuvo, tai nenorėjome čia šeiminkauti. Akmuo lankytas ir 1978 m. Tuo metu akmuo buvo prieš sodybą, šalia koplytstulpio (M.Černiauskas. Pakruojo rajono kultinių ir mitologinių akmenų patikrinimo 1978 m. ekspedicijos ataskaita.- KPC archyvas.- F.27.- Ap.1.- Nr.71.- P. 8).

Koplytstulpis su skulptūromis

Koplytstulpis yra šalia Medikonių k. gatvės. Jo vieta pažymėta plane - pav. 14. 1976 m. buvo įtrauktas į vietinės reikšmės dailės paminklų sąrašą (DV 3741). Šis koplytstulpis datuojamas XIX a. Jo nuotrauka pateikta pav. 45 : 47.

Kaip tik prie šio koplytstulpio anksčiau ir buvo minėtas Medikonių akmuo su dubeniu.

Koplytstulpis su Jono Nepomuko skulptūra

Medikonių k. anksčiau buvo Jono Danausko 1908 m. pastatytas koplytstulpis su Jono Nepomuko skulptūra. Šis koplytstulpis 1972 m. buvo įtrauktas į vietinės reikšmės dailės paminklų sąrašą (DV 1835). Koplytstulpis sunaikintas. Jau 1980 m. jo nebebuvo.

Dervelių kaimas, Rozalimo seniūnija

Akmuo su dubeniu I

Akmuo yra 6 m į r. nuo K.Navicko tvarto p.r. kampo. Sodyba jau nebegyvenama. Akmens vieta pažymėta plane - pav. 15.

Akmuo pilko granito, 90 x 83 cm dydžio. Dubuo 16 cm skersmens ir 11 cm gylio.

Akmens nuotrauka pateikta pav. 42 : 42.

Akmuo su dubeniu II

Akmuo tamsiai pilko granito, 87 x 80 x 20 cm dydžio. Dubuo piltuvo formos, 19 - 20 cm skersmens, 10 cm gylio. Akmens nuotrauka pateikta pav. 43 : 43.

Akmuo su dubeniu III

Akmuo rausvo granito, 52 x 28 x 24 cm dydžio. Dubuo piltuvo formos, 19 cm skersmens ir 13 cm gylio. Akmuo perskeltas per dubenį. Yra tik pusė akmens.

Akmens nuotrauka pateikta pav. 43 : 43.

Akmuo II ir akmuo III yra prie įvažiavimo į mokyklą. Šiuo metu mokykla jau nebeveikia. Akmenų vieta pažymėta plane - pav. 15.

Vismantų kaimas, Rozalimo seniūnija

Akmeninė piesta

Piesta yra Adolfo Brinkio sodyboje. Piesta rausvo stambiagrūdžio granito, 66 cm skersmens ir 50 cm aukščio. Dubuo 45 cm skersmens ir 38,5 cm gylio. Akmens nuotrauka pateikta pav. 43 : 44, o vieta pažymėta plane - pav. 16.

Adolfo Brinkio (gimęs 1921 m.) pasakojimu, piesta buvusi dvarininko Jono Belozaro palivarke. Joje baudžiauninkai grūdus grūsdavę. Buvęs dar ir akmeninis grūstuvus apie 1 m ilgio, kurį kažkas suskaldė. Belozaras, po karo išvažiuodamas į Lenkiją, jam atminčiai ir palikęs šią piestą. Kurį laiką ji buvo naudojama prie kalvės vandeniui laikyti.

Kapinynas

Kapinynas buvo apie 0,4 km į v. nuo Erlako ir Ežerėlės upelių santakos ir 0,15 km į š.r. nuo Vismantų k. latvių kapinių. Šioje vietoje buvusi kalva, iš kurio jau prieš karą buvo imamas žvyras. Įmant žvyrą, A.Brinkio pasakojimu, buvo randama ietigalių, sagčių, monetų. Dar prieš karą buvo rasta apie 30 galvų, viena iš jų buvusi padėta tarp kojų. Dalis radinių buvę A.Brinkio brolio Jono Brinkio sukauptame muziejėlyje, kuris po jo mirties buvęs išvogtas. A.Brinkio teigimu, eksponatus išvogęs Jonas Lopeta. Anksčiau čia, prie buvusios kapinyno kalvos, stovėjo A.Brinkio sodyba. Susikūrus kolūkiams, žvyras buvo imamas dar intensyviau ir apie 1960 m. kalva buvusi visai nukasta.

Valerija Kuzminskienė (gimusi 1904 m., gyvenanti Medikonių k.) taip pat pasakojo apie kapinyne rastas apyrankes, monetas, "laikrodukus" ir daugybę žmonių kaulų. Jai teko girdėti, kad kapinynas yra nuo kažkokio tai karo laikų.

Dabar kalva, kur buvo aptinkami radiniai, nukasta, išlyginta ir paversta dirbamais laukais. Buvusio kapinyno vieta pažymėta plane - pav. 17.

Akmeniniai kirveliai

A.Brinkys turi tris akmeninius kirvelius. Jis sakosi kirvelius radęs minėtame kapinyne šalia žmonių kaulų. Kirvelių nuotrauka pateikta pav. 44 : 45 - 46. Radėjas jų atiduoti nepanorėjo.

Barvainių kaimas, Lygumų seniūnija

Kaimo kapinės

Kapinės yra 0,1 km į š.v. nuo Radviliškio - Biržų geležinkelio, 0,1 km į p.v. nuo dujotiekio trasos. Kapinių vieta pažymėta plane - pav. 4.

Kapinės supamos dirbamų laukų. Pakraščiais apšodintos medžiai. Dar yra vienas medinis kryžius ir nesenas palaidojimas su cementiniu ankapiu tragiškai žuvusiam vyriškiui.

Šiaulių rajonas

Norušaičių k., Kairių seniūnija

Kapinynas

Kapinynu laikoma Kruojos ir Skalvio santakoje esanti kalvelė (1). Ji pažymėta plane - pav. 18. Lankymo metu kalvelė dirvonavo. Ant jos gulėjo išversta paminklinė lenta.

1972 m. į archeologijos paminklų sąrašą buvo įrašyti du kapinynai, vienas - į respublikinės (AR 1002), kitas - į vietinės reikšmės (AV 1245). Tai turėjo būti vienas paminklas, todėl 1980 m. vietinės reikšmės kapinynas buvo išbrauktas iš minėto sąrašo.

Archeologinėje literatūroje nurodoma, kad iš šio kaimo apie 1930 m. į Šiaulių Aušros muziejų pateko keletas VIII - IX a. kapams būdingų dirbinių (keletas įmovinių ietigalių, platusis kalavijas, kryžinis ir trikampis galvute smeigtukai ir kt.)(2). Radimo aplinkybės ir tiksli vieta nebuvo žinoma.

Spėjamo kapinyno paviršius gana molingas. Jis žvalgytas su metalo iešikliu. Žvalgymas rezultatų nedavė.

Šaltiniai ir literatūra:

1. B. Dakanis. Šiaulių rajono senkapių 1979 m. žvalgymo ataskaita.- KPC archyvas.- F.27.- Ap. 1.- Nr. 79.- P.19
2. Lietuvos TSR archeologijos atlasas.- V., 1977.- T.3.- P.74.

Senovės gyvenvietė

Senovės gyvenvietė yra 0,4 km į p.v. nuo Šiaulių - Stačiūnų kelio tilto per Kruoją, jos deš. krante, priešais Skalvio žiotis. Jos vieta pažymėta plane - pav. 18.

Paviršiuje pastebėta tamsi žemė. Šioje vietoje buvo apie 60 x 30 m dydžio daržas, apsodintas bulvėmis ir runkeliais, o greta augo javai. Vagoje iškastas vienas nedidelis apie 30 x 30 cm dydžio šurfelis. Viršuje buvo 35 cm storio tamsios žemės sluoksnis, o giliau prasidėjo įžemis - šviesus šlapias smėlis. Paviršiuje rastos 2 puodų šukės (viena iš jų lipdyta ?), suskeldėjusių akmenų. Su metalo ieškikliu rastas žalvarinis žiedinis smeigtukas su eglute puošta adata žemiau galvutės (pav. 47 : 52). Panašūs smeigtukai datuojami VIII - X a. Gyvenvietėje ankstyvą pavasarį ar rudenį tikslinga atlikti žvalgomuosius tyrimus. Priešingame Kruojos krante, Skalvio ir Kruojos santakoje, yra anksčiau minėtas spėjamas Norušaičių kapinynas. Gal būt, kapinynas buvo tame pačiame krante kaip ir gyvenvietė.

Akmuo su dubeniu

Akmuo yra Narušaičių k. kapinėse, priešais kapinių koplyčią, šalia akmenų tvoros uždėtas ant senos liepos kelmo. Akmens vieta pažymėta plane - pav. 5.

Akmuo stambiagrūdžio pilko su violetiniu atspalviu granito, 96 x 82 x 29 cm dydžio. Akmens viršutinė plokštuma įdubusi, dubuo yra 5 - 6 cm žemiau akmens kraštų. Dubuo piltuvo formos, 18 cm skersmens ir 13 cm gylio. 34 x 22 cm dydžio akmens šoninėje plokštumoje yra iškaltas kitas 14 x 11 cm dydžio ir 7 cm piltuvo formos dubuo. Šis dubuo buvo naudojamas švestam vandeniui laikyti.

Šiubaičių kaimas, Kairių seniūnija

Medinis kryžius

Kryžius yra priešais Šiubaičių k., šalia kaimo gatvės (į v. nuo jos), 40 m į š. nuo esamos dujotiekio trasos. Kryžius medinis, aptvertas metaline tvorele, statytas 1948 m.

Panašiai šia vieta, kur yra kryžius, turėtų praeiti naujoji dujotiekio trasa. Kryžiaus vieta pažymėta plane - pav. 5.

Kairių kaimas, Kairių seniūnija

Pilkapių vieta

Pilkapių vieta yra apie 1,3 km į ŠV nuo Kairių ež. š.v. kranto ir 0,4 km į š nuo Šiaulių - Radviliškio kelio. Ji pažymėta plane - pav. 19.

Priešais Čepulio gyvenamą namą tebėra apie 8 m skersmens pakilimas, kur anksčiau buvo gėlynas. Tikėtina, kad gėlynas buvo įrengtas ant pilkapio liekanų. Pakilimo pakraštyje tebekyšo didelis akmuo.

R.Dziedaravičiui tėvai pasakoję, kad prie jų sodybos laiptų buvę rasta žmonių kaulų ir lygtai kokių tai radinių. Be to, buvo sakoma, kad namas nelaimingas, nes pastatytas ant kapinių. R.Dziedaravičiui tekę girdėti, kad šioje vietoje buvusi išžudyta čia sustojusi prancūzų armija.

Greičiausiai čia kažkur 1934 m. buvo rasti literatūroje minimi sunykę griaučiai ir III - IV a. antkaklė (1). Pilkapių vieta išaiškino Kultūros vertybių apsaugos departamento Šiaulių teritorinio padalinio archeologas R.Olišauskas.

Literatūra:

1. Lietuvos TSR archeologijos atlasas.- V., 1977.- T.3.-P.49.)

Kėblių kaimas, Šiaulių kaimiškoji seniūnija

Kapinynas

Kapinynas yra 0,65 km į š. nuo Kulpės ir Švedės santakos, 0,25 km į š.v. nuo Kulpės kair. kranto ir 50 m į š.v. nuo Šiaulių - Jonišio geležinkelio. Kapinyno vieta pažymėta plane - pav. 6 ir pav. 20. Kapinyno nuotrauka pateikta pav. 46 : 49. Kapinyno š.v. pakraštyje yra Kėblių kaimo kapinės.

Kapinynas 1992 m. įtrauktas į respublikinės reikšmės archeologijos paminklų sąrašą (AR 1967), o 1997 m. - į Nekilnojamųjų kultūros vertybių registrą (A660).

Žvalgymo metu kapinynas, išskyrus 17 x 14 m dydžio aptvertas ir medžiais apaugusias kapines, buvo užsėtas žiemkenčiais. Todėl neturėjome galimybės plačiau išvalgyti paviršių. Buvo nutarta pažiūrėti tik ar armenyje yra radinių. Apie 20 m į r. nuo kapinių r. kampo apie 10 m skersmens plote rastas žalvarinio geriamojo rago galas, dėželinės antkaklės fragmentas, ažuūrinis pakabutis ir juostinės apyrankės dalis (pav.48 : 53). Žvalgymą nutarta nutraukti.

Senovės gyvenvietė

Gyvenvietė yra 0,6 km į p.p.v. nuo kapinyno ir 0,15 km į š.v. nuo Švedės ir Kulpės santakos. Gyvenvietė pažymėta plane - pav. 20.

1972 m. į vietinės reikšmės archeologijos paminklų sąrašą buvo įtrauktas senkapis, vad. Pagrabų kalnu (AV 1314), nors 1974 m. Kataloge nurodoma, kad čia yra senovės gyvenvietė, vad. Pagrabų kalnu, kur rasta lipdytų puodų šukių lygiu paviršiumi, gyvulių kaulų, apdegusių akmenų, anglių, molio tinko gabalų (1). Šie duomenys pakartoti ir 1982 m. kataloge (2).

1980 m. šis objektas išbrauktas iš archeologijos paminklų sąrašo kaip kaimo kapinės.

Gyvenvietė yra Kulpės nuolaidžiame šlaite, kylančiame š.v. kryptimi. Iš p.v. gyvenvietę riboja pušimis apsodinta kalvelė, vad. Pagrabų kalnu, iš š.v. - Šiaulių - Joniškio geležinkelio zona. Žvalgymo metu gyvenvietėje augo pieva, paviršiuje matėsi kiek tamsesnė žemė. Nutarta iškasti keletą šurfų.

Šurfas 1.

Iškastas 13 m į p.r. nuo geležinkelio zonos ribos (zoną žymi iškastas griovys) ir 65 m į š.r. nuo pušynėlio (minėto apsodinto "Pagrabų kalno"). Šurfas 2 x 1 m dydžio, orientuotas beveik š.r. - p.v. kryptimi (60⁰ kampu)

Viršuje buvo 25 - 30 cm storio tamsiai pilka žemė - armuo. Po armeniu prasidėjo anglingos juodos žemės su apdegusiais akmenimis kultūrinis sluoksnius. Jis buvo 20 - 25 cm storio. Šiame sluoksnyje rasta 13 smulkių lipdytų puodų šukių lygiu ir grublėtu paviršiumi, 2 molio tinko gabalėliai. Po šiuo sluoksniu buvo dar 30 - 35 cm storio pilkas

smėlingas sluoknis tokios pat spalvos kaip ir armens. Šiame sluoksnyje radinių neaptikta. Po šiuo sluoksniu 80 cm gylyje prasidėjo įžemis - tamsiai geltonas smėlis.

Šurfo pjūvis pateiktas pav. 21, o nuotrauka - pav. 46 : 50.

Šalia šio šurfo, apie 5 m į š. nuo jo, žemės paviršiuje rastas švininis verpstukas (pav. 48 ; 54).

Šurfas 2

Iškastas 50 m į p. nuo šurfo 1 ir 20 m į š.r. nuo pušynėlio. šurfas 1 x 1 m dydžio. Viršuje buvo 30 cm storio tamsiai pilkos žemės sluoknis, po kuriuo prasidėjo įžemis - šviesiai rudas smėlis. Radinių neaptikta. Šurfo aplinkoje paviršiuje rasta perdegusių akmenų. Galima teigti, kad gyvenvietė tęsiasi šioje pusėje iki pušynėlio, nors sluoknis čia yra jau perartas.

Šurfas 3

Iškastas 60 m į š.r. nuo šurfo 2 ir tiek pat į p.r. nuo šurfo 1. Šioje vietoje arčiau Kulpės pastebimas nedidelis pakilimas. Šurfas 1 x 1 m dydžio. Viršuje buvo iki 30 cm storio rusvos žemės sluoknis, po kuria prasidėjo įžemis. Senovės gyvenvietės kultūrinio sluoksnio pėdsakų čia neaptikta.

Kalva, vad. Pagarbų kalnu

Kalva yra į p.v. nuo senovės gyvenvietės. Tai apie 70 m ilgio š. - p. kryptimi ir 50 m pločio pušimis apsodinta kalva. Ši kalva, sodinant mišką, išvagota giliais grioviais. Pietiniu kalvelės pakraščiu eina tikriausiai I-ojo pasaulinio karo metu iškasti apkasas.

Kalvelės paviršiuje, sodinant mišką išartose vagose žmonių kaulų nepastebėta. Žvalgant su metalo iešikliu p.v. kalvelės pakraštyje, šalia apkaso rastos 2 šautuvo gilzės, kulka, geležinė vinis ir žalvarinė XX a. pradžios saga. Kažin ar vinis gali būti iš karsto.

“Pagarbų kalnas” minimas ir Žiniose iš Lietuvos žemės vardyno (VAK, 74.-P.248). Nurodoma, kad čia buvusios kapinės, o kas mėgindavęs tą vietą arti, tai tuoj susirkdavęs.

Taigi, matome, kad traukiant į archeologijos paminklų sąrašą, buvo sumaišyti 2 objektai, senovės gyvenvietė ir "Pagrabų kalnas". Todėl po to ir sekė įvairūs nesusipratimai.

Kaimavietė

Kaimavietė yra apie 0,1 km į p.v. nuo Kėblių kapinyno, dujotiekio trasos vietoje. Kaimavietė plane (pav. 20) pažymėta sąlyginai, nes žiemkenčiai neleido tiksliai to padaryti. Sprendžiant pagal 1865 - 1875 m. Kauno gubernijos žemėlapi (jame yra pažymėtas Kėblių kaimas), kaimo didžioji dalis buvo į p.v. nuo dujotiekio trasos

Žvalgyimo metu čia augo žiemkenčiai. Žemės paviršiuje rasta Rusijos 1813 m. moneta.

Kadangi kaimavietė yra vėlyva (kaimas greičiausiai sunyko XX a. pradžioje žemės reformų metu), netikslinga joje taikyti kokius nors apribojimus.

Išvados

1997 m. žvalgyimo metu projektuojamoje dujotiekio trasos Panevėžys - Šiauliai (II šaka) vietoje archeologinių vertybių nerasta. Dvi archeologinės vietos, įtrauktos į Nekilnojamųjų kultūros vertybių registrą, yra šalia trasos, tai Pakruojo rajono Meldinių pilkapis, vad. Žėrkalniu (A607), kuris yra 150 m į p. nuo trasos ir Šiaulių rajono Kėblių kapinynas (A660), su jame esančiomis kaimo kapinėmis, kuris yra 80 m į š.r. nuo trasos. Trasa kerta šioms archeologinėms vietoms nustatytas vizualinės apsaugos zonas. Minėtame Kėblių kapinyne, javais užsėtame plote, rastas geriamojo rago žalvarinis galas, dėželinės antkaklės fragmentas, ažūrinis pakabutis ir juostinės apyrankės dalis.

Žvalgant trasos aplinką, išaiškintos kelios naujos archeologinės vietos.

Šiaulių rajone aptikta Kėblių senovės gyvenvietė, kurioje iškasti 4 šurfai (vienas 2 x 1 m dydžio, kiti - 1 kv. m dydžio) ir aptiktas iki 80 cm storio kultūrinis sluoksnis su lipdyta keramika lygiu ir grublėtu paviršiumi, suskeldėjusiais akmenimis. Norušaičių kaime rasta senovės gyvenvietė, kurioje aptiktas žalvarinis žiedinis smeigtukas su eglute puošta adata žemiau galvutės, datuojamas VIII - X a. Kairių kaime aplankyta pilkapių vieta, iš kur, tikriausiai, pateko į Šiaulių "Aušros" muziejų minima antkaklė.

Pakruojo rajone išaiškinta Vismantų sunaikinto kapinyno vieta, kur, įmant žvyrą, buvo randama ietigalių, sagčių, apyrankių, monetų, grandinėlių. Tame pačiame kaime, A.Brinkio sodyboje rasta akmeninė piesta ir 3 akmeniniai kirveliai. Meldinių kaime aptikta kaimavietė, kurioje aptiktas 1666 m. Jono Kazimiero lietuviškas šilingas. Tirkšlionių kaime aptikta dvarvietė, kurioje, sprendžiant pagal radinius, buvo gyvenama XVII - XX a. pradžioje. Čelkių k. aplankyta "Bobkalniu" vadinama kalvelė, apie kurią yra visa eilė padavimų. Jomantonių kaime kapinių kalvelėje rastos keturios Rygos monetos (Žygimanto IV Vazos 1618 m. šilingas, Gustavo II Adolfo 1625 m. šilingas, Kristinos 1649 m. šilingas ir Karolio X Gustavo 1654 m. šilingas) ir geležinė vinis. Taigi, šiose kapinėse jau buvo laidojama XVII a.

Panevėžio rajone Rimiškių k. aplankyta lobio vieta, kur apie 1970 - 1975 m. Bernardas Šiurna, kasdamas bulves, rado 2 geltonas (auksines?) monetas.

Be to, žvalgymo metu aplankyti 23 akmenys su smailiadugniais dubenimis, vienas akmuo su iškaltu grioveliu. Dalis šių akmenų lankyti pirmą kartą.

Suprojektuotoje dujotiekio trasos vietoje siūloma leisti tiesti dujotiekį.

A. Skarda

Abėcėlinė lankytų vietovių rodyklė

- Bališkiai, kaimas, Pakruojo r., p. 27
Barvainiai, kaimas, Pakruojo r., p. 30
Čelkiai, kaimas, Pakruojo r., p. 13-14
Derveliai, kaimas, Pakruojo r., p. 18
Jomantoniai, kaimas, Pakruojo r., 24-25
Kairiai, kaimas, Šiaulių r., p. 32
Kėbliai, kaimas, Šiaulių r., p. 32 - 35
Medikoniai, kaimas, Pakruojo r., p. 27
Mediniškiai, kaimas, Pakruojo r., p. 12
Meldiniai, kaimas, Pakruojo r., p. 16-19
Norušaičiai, kaimas, Šiaulių r., p. 30-31
Padubysis, kaimas, Pakruojo r., p. 19
Rimiškiai, kaimas, Panevėžio r., p. 7-8
Rozalimas, miestelis, Pakruojo r., p. 20-23
Simaniškiai, kaimas, Pakruojo r., p. 15
Sinkonys, kaimas, Panevėžio r., p. 9-11
Šiubaičiai, kaimas, Šiaulių r., p. 31
Tarvydai, kaimas, Pakruojo r., p. 14
Tirkšlionys, kaimas, Pakruojo r., p. 25-26
Vaitkūnai, kaimas, Pakruojo r., p. 15
Vismantai, kaimas, Pakruojo r., p. 29-30

Radinių sąrašas

Pakruojo rajono Meldinių kaimavietė

1. Moneta: Lietuva, Jono Kazimiero šilingas, 1666, Vilnius

Pakruojo rajono Jomantonių kaimo kapinės

1. Moneta: Ryga, Žygimanto IV Vazos šilingas, 1618, ab
2. Moneta: Ryga, Gustavo II Adolfo šilingas, 1625, ab
3. Moneta: Ryga, Kristinos šilingas, 164?, a
4. Moneta: Ryga, Karolio IX Gustavo šilingas, 1654, a
5. Vinis, geležinė, stačiakampio skersinio pjūvio, 6 cm ilgio

Pakruojo rajono Tirkšlionių dvarvietė

1. Koklio, karnizinio fragmentas, žaliai glazūruotas, 7 x 7 cm dydžio, 2 cm storio
pav. 47 : 51-5
2. Koklio, plokštinio, kaklelis, 6 x 7 cm dydžio, iki 1 cm storio
3. Koklio, plokštinio, fragmentas, neglazūruotas, puoštas augaliniu ornamentu, 8 x 4,5 cm dydžio, 0,8 cm storio, pav. 47 : 51-6
4. Koklio, plokštinio, fragmentas, žaliai glazūruotas, puoštas stilizuotu augaliniu ornamentu, 7,5 x 6 cm dydžio, 1,3 cm storio, pav. 47 : 51-1
5. Koklio, plokštinio, žaliai glazūruoto, kaklelis, 5 x 2,5 cm dydžio, iki 1,2 cm storio
6. Koklio, plokštinio, fragmentas, neglazūruotas, puoštas stilizuotu augaliniu ornamentu, 4 x 4 cm dydžio, 1,4 cm storio
7. Koklio, plokštinio, fragmentas, žaliai glazūruotas, 7,5 x 3,5 cm dydžio, 1,4 cm storio
8. Koklio, plokštinio, fragmentas, žaliai glazūruotas, 4,5 x 4,5 cm dydžio, 1 cm storio
9. Koklio, plokštinio, fragmentas, žaliai glazūruotas, puoštas stilizuotu augaliniu ornamentu, 6,5 x 4 cm dydžio, 1 cm storio
10. Koklio, plokštinio, fragmentas, žaliai glazūruotas, 4,5 x 2 cm dydžio, 1,3 cm storio
11. Koklio, plokštinio, fragmentas, žaliai glazūruotas, puoštas stilizuotu augaliniu ornamentu, 5,5 x 4 cm dydžio, 1,7 cm storio

12. Koklio, plokštinio, fragmentas, žaliai glazūruotas, puoštas stilizuotu augaliniu ornamentu, 5 x 3 cm dydžio, 1 cm storio
13. Koklio, plokštinio, fragmentas, žaliai glazūruotas, puoštas stilizuotu augaliniu ornamentu, 3,5 x 3,5 cm dydžio, 0,8 cm storio
14. Koklio, karnizinio, fragmentas, žaliai glazūruotas, 4,5 x 4,5 cm dydžio, 1 cm storio
15. Koklio, plokštinio, fragmentas, žaliai glazūruotas, 4,5 x 2 cm dydžio, 1,5 cm storio
pav. 47 : 51-3
16. Koklio, plokštinio, fragmentas, žaliai glazūruotas, puoštas stilizuotu augaliniu ornamentu, 5,5 x 3,5 cm dydžio, 1,5 cm storio
17. Koklio, plokštinio, fragmentas, žaliai glazūruotas, puoštas stilizuotu augaliniu ornamentu, 5 x 3,5 cm dydžio, 1 cm storio
18. Koklio, plokštinio, fragmentas, neglazūruotas, puoštas stilizuotu augaliniu ornamentu, 3,5 x 3,5 cm dydžio, iki 1 cm storio
19. Koklio, plokštinio, fragmentas, žaliai glazūruotas, puoštas stilizuotu augaliniu ornamentu, 4 x 3 cm dydžio, 1,2 cm storio
20. Koklio, plokštinio, fragmentas, žaliai glazūruotas, puoštas stilizuotu augaliniu ornamentu, 4,5 x 3,5 cm dydžio, 0,7 cm storio
21. Koklio, karnizinio, fragmentas, žaliai glazūruotas, 4 x 3,5 cm dydžio, 0,7 cm storio
22. Koklio, plokštinio, fragmentas, žaliai glazūruotas, 4,5 x 3,5 cm dydžio, 0,8 cm storio
pav. 47 : 51-2
23. Koklio, plokštinio, fragmentas, žaliai glazūruotas, 3,5 x 3,5 cm dydžio, 1,4 cm storio
24. Koklio, plokštinio, fragmentas, žaliai glazūruotas, 3,5 x 3 cm dydžio, 1,5 cm storio
25. Koklio, plokštinio, fragmentas, žaliai glazūruotas, puoštas stilizuotu augaliniu ornamentu, 3 x 3 cm dydžio, 1 cm storio
26. Koklio, plokštinio, fragmentas, žaliai glazūruotas, puoštas stilizuotu augaliniu ornamentu, 4 x 3,5 cm dydžio, iki 2 cm storio
27. Koklio, plokštinio, fragmentas, žaliai glazūruotas, puoštas stilizuotu augaliniu ornamentu, 3,5 x 1,5 cm dydžio, 1,2 cm storio
28. Koklio, plokštinio, fragmentas, žaliai glazūruotas, puoštas stilizuotu augaliniu ornamentu, 4 x 3 cm dydžio, 1,1 cm storio

29. Šukė, ąsočio pakraštėlis, gelsvos molio masės, geltonai glazūruotas 7,5 x 7 cm dydžio, 0,7 cm storio, pav. 47 : 51-4
30. Šukė, puodo pakraštėlis, rusvos molio masės, 4 x 4 cm dydžio, 1 cm storio
31. Šukė, ąsočio ąsos fragmentas, pilkos molio masės, 5 cm ilgio, 3 cm pločio, iki 0,9 cm storio
32. Šukė, puodo pakraštėlis, juodos molio masės, 2,8 x 2,5 cm dydžio, 0,7 cm storio
33. Šukė, butelio dugno fragmentas, žalsvo stiklo, 6 x 5 cm dydžio
34. Galastuvas, žėrutinio smiltainio, nuskeltu galu, 10 cm ilgio, 4,5 cm pločio, iki 1,2 cm storio
35. Apkalas, žalvarinis, iš skardinės juostelės, su dviem skylutėmis, 7 cm ilgio. 1,5 cm pločio
36. Vyris, žalvarinis, 6 x 2,5 cm dydžio
37. Kulka, švininė, 2 cm skersmens
38. Moneta: Rusija, Aleksandro I 2 kapeikos, 1813, ab

Šiaulių rajono Norušaičių senovės gyvenvietė

1. Smeigtukas, žalvarinis, žiedinis, su eglute puošta adata žemiau galvutės, 10,5 cm ilgio, galvutė 2 cm skersmens, pav. 47 : 52
2. Šukė, lipdyta, grublėtu ? paviršiumi, rudos molio masės, 2 x 1,8 cm dydžio, 0,5 cm storio
3. Šukė, žiesta, lygiu paviršiumi, išorė pilkos, vidus rausvos spalvos, 3 x 2,5 cm dydžio, 0,7 cm storio,

Šiaulių rajono Kėblių kapinynas

1. Geriamojo rago galo apkalas, žalvarinis, 4,5 cm ilgio, 1,6 - 2,8 cm skersmens
pav. 48 : 53-1
2. Antkablės, žalvarinės, dėželinės, dalis, 22 cm ilgio, 0,5 - 0,7 cm skersmens, žiedai 1,2 cm skersmens, pav. 48 : 53-4
3. Pakabutis, žalvarinis, ažūrinis, su grandinėlių galais, 6 x 3,3 cm dydžio, 0,4 cm storio
pav. 48 : 53-2
4. Apyrankės, juostinės, dalis, puošta išilginiais ir skersiniais grioveliais, pav. 48 : 53-3

Šiaulių rajono Kėblių kaimavietė

1. Moneta: Rusija, Aleksandras I 2 kapeikos, 1813

Šiaulių rajono Kėblių senovės gyvenvietė

Šurfas 1:

1. Šukė, lipdyto puodo pakraštėlis, lygiu paviršiumi, rausvos molio masės, 1,5 x 1 cm dydžio, 0,5 cm storio
2. Šukė, šoninė, lipdyta, lygiu paviršiumi, rausvos molio masės, 2,2 x 1,5 cm dydžio, 0,6 cm storio
3. Šukė, šoninė, lipdyta, lygiu paviršiumi, rausvos molio masės, 2,3 x 1 cm dydžio, 0,5 cm storio,
4. Šukė, šoninė, lipdyta, lygiu paviršiumi, rausvos molio masės, 1,8 x 1,5 cm dydžio, 0,7 cm storio
5. Šukė, šoninė, lipdyta, lygiu paviršiumi, išorė rudos, visus juodos spalvos, 2 x 2 cm dydžio, 1,2 cm storio
6. Šukė, šoninė, lipdyta, lygiu paviršiumi, išorė rausvos, visus pilkos spalvos, 2,6 x 1,5 cm dydžio, 0,7 cm storio
7. Šukė, šoninė, lipdyta, lygiu paviršiumi, išorė pilkos, visus rudos spalvos, 1,5 x 1,5 cm dydžio, 0,6 cm storio
8. Šukė, šoninė, lipdyta, grublėtu ? paviršiumi, išorė ir vidus rudos spalvos, 2 x 1,5 cm dydžio, 0,6 cm storio
9. Šukė, šoninė, lipdyta, lygiu paviršiumi, išorė rudos, visus juodos spalvos, 2 x 2,3 cm dydžio, 1 cm storio

Atsitiktiniai:

10. Verpstukas, švininis, 2,4 cm skersmens, 0,6 cm aukščio, skylė 1,1 cm skersmens

pav. 48 : 54

Šiaulių rajono Kėblių kalva, vad. Pagrabų kalnu

1. Vinis, geležinė, kvadrato skersinio pjūvio, 10,5 cm ilgio
2. Saga, žalvarinė, 2 cm skersmens, su užrašu "3 COPTb ..."

Planų ir brėžinių sąrašas

- 1-7. Dujotiekio trasos generalinis planas su pažymėtais lankytais objektais
8. Rimiškių (Panevėžio r.) dubenuotieji akmenys, Rimiškių monetų lobio vieta, Rimiškių akmenų krūsnų (pilkapių ?) vieta. Situacijos planas M 1 : 10 000
9. Sinkonių k. (Panevėžio r.) kapinės ir akmuo su dubeniu jose, Sinkonių akmuo su dubeniu II, Sinkonių k. kryžius. Situacijos planas M 1 : 10 000
10. Čelkių (Pakruojo r.) kalvelė, vad. Bobkalniu, Čelkių akmuo su duobutėmis, Tarvydų kaimavietė. Situacijos planas M 1 : 10 000
11. Meldinių (Pakruojo r.) pilkapis, vad. Žėrkalniu, meldinių k. kapinės, Meldinių kapinyno kalvelė, Padubysio žydų kapinės, Simaniškių dvaro vieta. Situacijos planas M 1 : 10 000
12. Rozalimo (Pakruojo r.) akmenys su dubenimis. Situacijos planas M 1 : 10 000
13. Tirkšlionių (Pakruojo r.) dvarvietė, Tirkšlionių kaimavietė, Jomantonių k. kapinės, Jomantonių dvaro vieta. Situacijos planas M 1 : 10 000
14. Medikonių (Pakruojo r.) akmuo su dubeniu, Medikonių koplytstulpis su skulptūromis. Situacijos planas M 1 : 10 000
15. Dervelių (Pakruojo r.) akmenys su dubenimis. Situacijos planas M 1 : 10 000
16. Vismantų (Pakruojo r.) akmeninės piestos vieta. Situacijos planas M 1 : 10 000
17. Vismantų kapinyno vieta. Situacijos planas M 1 : 10 000
18. Norušaičių (Šiaulių r.) senovės gyvenvietė, Norušaičių spėjamas kapinynas. Situacijos planas M 1 : 10 000
19. Kairių (Šiaulių r.) pilkapių vieta. Situacijos planas M 1 : 10 000
20. Kėblių (Šiaulių r.) kapinynas, Kėblių senovės gyvenvietė, Kėblių kalva, vad. Pagrabų kalnu, Kėblių kaimavietė. Situacijos planas M 1 : 10 000
21. Kėblių senovės gyvenvietė. Šurfo Nr. 1 pjūvis M 1 : 20
- 49-62. Dujotiekio trasos topografiniai planai (M 1 : 10 000) su pažymėtais lankytais objektais.
63. Bendras dujotiekio trasos planas M 1 : 100 000

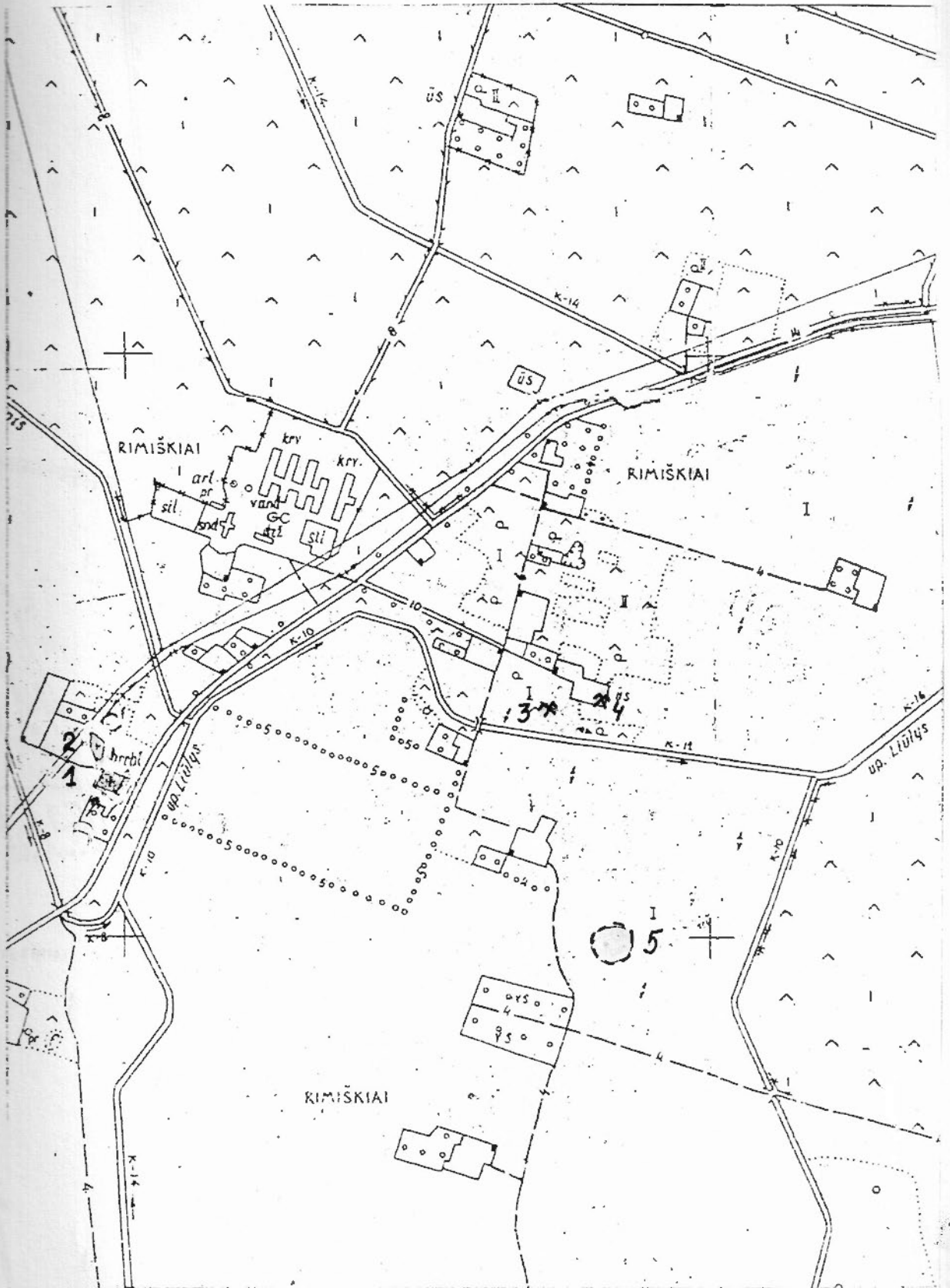
Nuotraukų sąrašas

1. Panevėžio r., Rimiškių k. Banevičiaus tvartai, kurių pamatuose yra akmenys su dubenimis ir grioveliu. Fotografuota iš šiaurės vakarų pusės
2. Panevėžio r., Rimiškių k. Akmuo su grioveliu
3. Panevėžio r., Rimiškių k. Akmuo su dubeniu
4. Panevėžio r., Sinkonių k. Akmuo dubeniu I
5. Panevėžio r., Sinkonių k. Gyvenams namas, prie kurio durų yra akmuo su dubeniu II
6. Panevėžio r., Sinkonių k. Akmuo dubeniu II
7. Panevėžio r., Sinkonių k. Kryžius J.Guogo buvusios sodybos vietoje
8. Pakruojo r., Mediniškių k. Kaimo kapinių ir užlygintos dujotiekio trasos vaizdas iš vakarų pusės
9. Pakruojo r., Mediniškių k. Kaimo kapinės iš vakarų pusės
10. Pakruojo r., Mediniškių k. Kryžius kaimo kapinėse. Vaizdas iš pietvakarių pusės
11. Pakruojo r., Čelkių k. Akmuo su duobutėmis
12. Pakruojo r. Simaniškių k. Gyvenamo namo pietinis galas iš pietų pusės
13. Pakruojo r. Simaniškių k. Gyvenamo namo rytinis šonas iš pietryčių pusės
14. Pakruojo r. Simaniškių k. Gyvenamo namo vakarinis šonas iš pietvakarių pusės
15. Pakruojo r. Meldinių k. Pilkapis iš vakarų pusės
16. Pakruojo r. Meldinių k. Šūrfas 1 Meldinio pilkapio aplinkoje, trasos vietoje
17. Pakruojo r. Meldinių k. Kapinyno vietoje išlikusi kalvelė. Vaizdas iš rytų pusės
18. Pakruojo r. Meldinių k. Kaimo kapinės iš šiaurės vakarų pusės
19. Pakruojo r., Padubysio k. Žydų kapinės iš šiaurės rytų pusės
20. Pakruojo r. Jomantonių k. Kaimo kapinės iš pietryčių pusės
21. Pakruojo r. Jomantonių k. Dvaro kumetyno griuvėsiai iš šiaurės pusės
22. Pakruojo r. Jomantonių k. Dvaro kklėtis iš pietų pusės
23. Pakruojo r., Rozalimo mstl. Akmenų su dubenimis I - VIII saugojimo vieta prie melioracijos muziejaus
- 24 - 25. Pakruojo r., Rozalimo mstl. Akmuo su dubeniu I
26. Pakruojo r., Rozalimo mstl. Akmuo su dubeniu II

27. Pakruojo r., Rozalimo mstl. Akmuo su dubeniu IV
28. Pakruojo r., Rozalimo mstl. Akmuo su dubeniu III
29. Pakruojo r., Rozalimo mstl. Akmuo su dubeniu V
30. Pakruojo r., Rozalimo mstl. Akmuo su dubeniu VI
31. Pakruojo r., Rozalimo mstl. Akmuo su dubeniu VII
32. Pakruojo r., Rozalimo mstl. Akmuo su dubeniu VIII
33. Pakruojo r., Rozalimo mstl. Akmuo su dubeniu IX
34. Pakruojo r., Rozalimo mstl. Akmuo su dubeniu X
35. Pakruojo r., Rozalimo mstl. A.Senulio sodybos kiemas
36. Pakruojo r., Rozalimo mstl. Akmuo su dubeniu XI
37. Pakruojo r., Rozalimo mstl. Akmuo su dubeniu XII
38. Pakruojo r., Rozalimo mstl. Akmuo su dubeniu XIV
- 39 - 40. Pakruojo r., Rozalimo mstl. Akmuo su dubeniu XIII
41. Pakruojo r., Rozalimo mstl. Akmuo su dubeniu XV
42. Pakruojo r., Dervelių k. Akmuo su dubeniu I
43. Pakruojo r., Dervelių k. Akmenys su dubenimis II ir III
44. Pakruojo r., Vismantų k. Akmeninė piesta
- 45 - 46. Pakruojo r., Vismantų k. A.Brinkio turimi akmeniniai kirveliai
47. Pakruojo r., Medikonių k. Kopyltstulpis su skulptūromis
48. Pakruojo r., Medikonių k. Akmuo su dubeniu
49. Šiaulių r. Kėblių k. Kapinyno vaizdas iš pietų pusės
50. Šiaulių r. Kėblių k. Senovės gyvenvietė. Šurfas 1 iš pietvakarių pusės
51. Pakruojo r. Tirkšlionių dvarvietės radiniai
52. Šiaulių r. Norušaičių senovės gyvenvietė. Žalvarinis smeigtukas
53. Šiaulių r. Kėblių kapinyno radiniai
54. Šiaulių r. Kėblių senovės gyvenvietė. Švininis verpstukas

Panevėžio rajonas Smilgių seniūnija Rimiškių kaimas

M 1:10 000

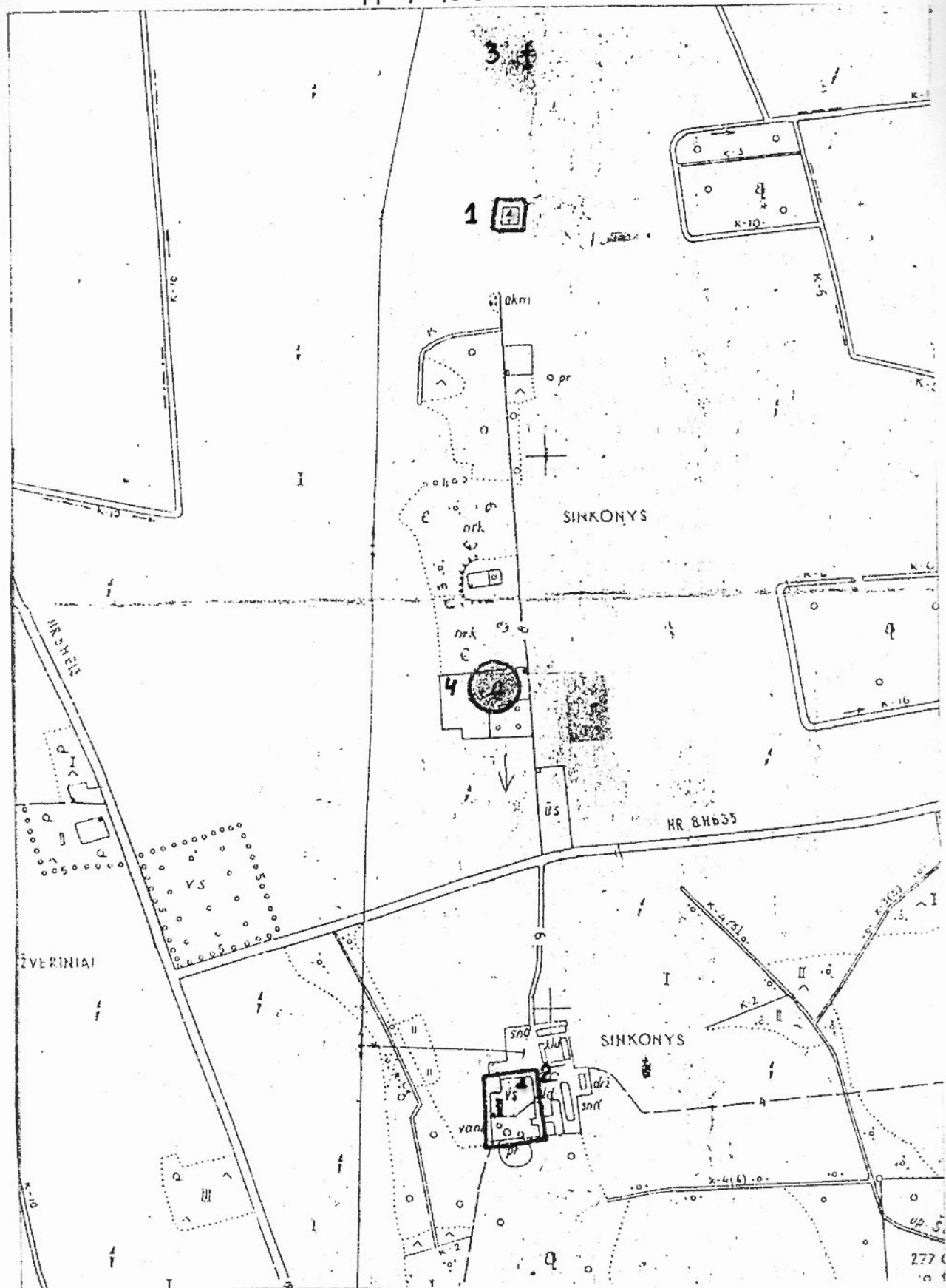


1. Rimiškių kapinynas AR 741
2. Rimiškių kaimo kapinės
3. Rimiškių monetų lobio vieta

4. Rimiškių dubenuotų akmenų vieta
5. Rimiškių akmenų krūšnių (pilkapių?) vieta

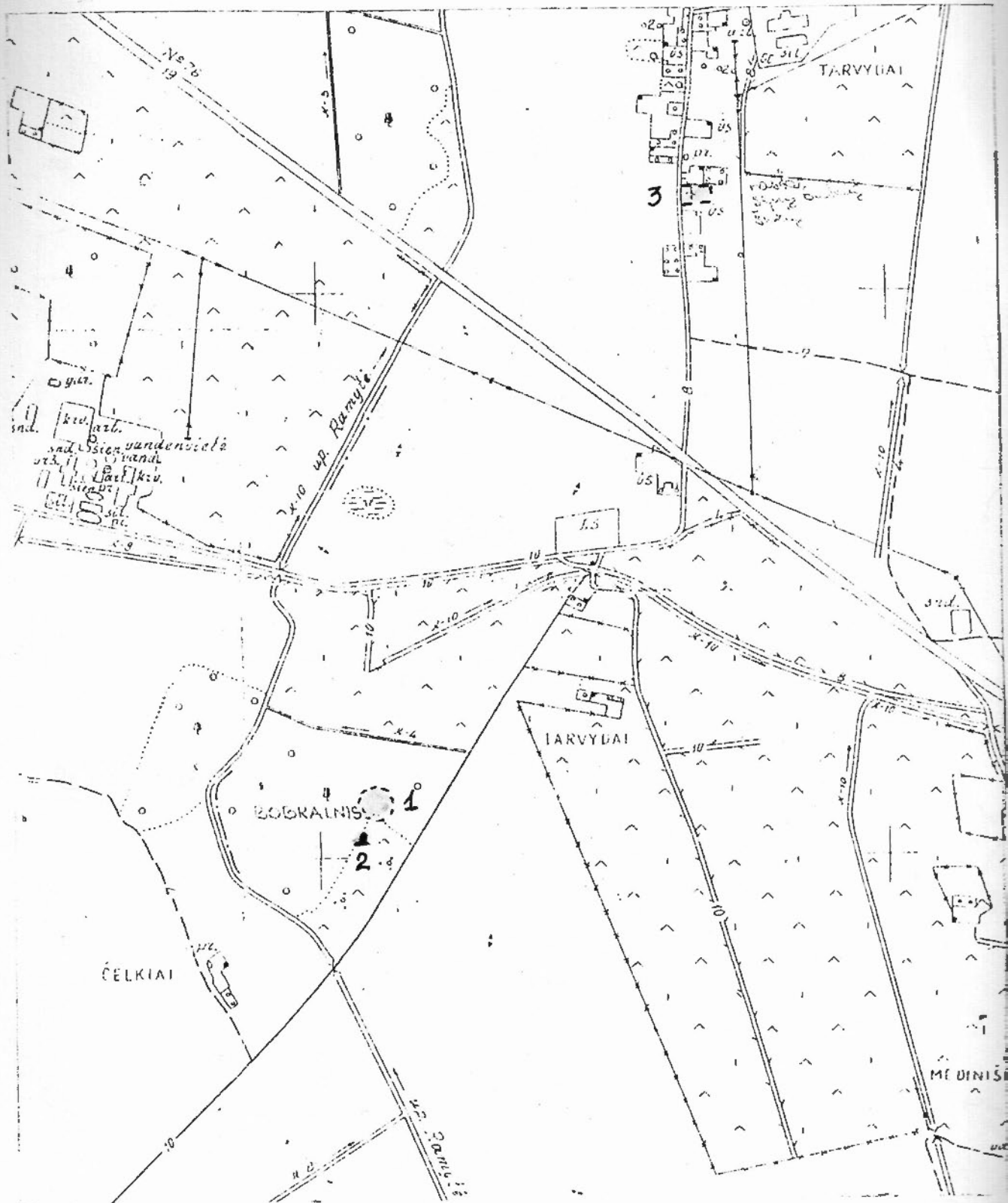
Panevėžio rajonas Smilgių seniūnija Sinkonių kaimas

M 1:10 000



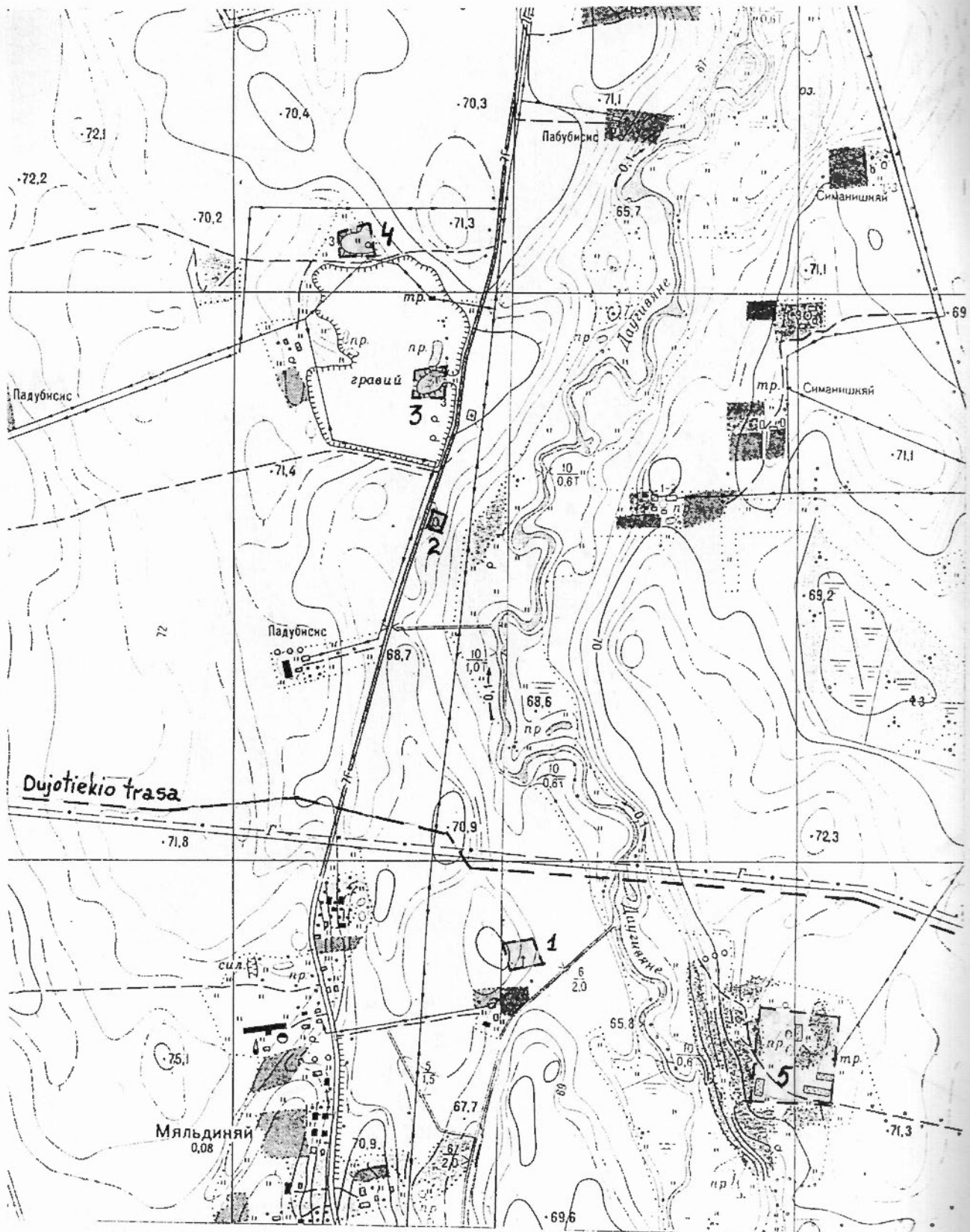
1. Sinkonių kaimo kapinės ir Sinkonių pirmasis akmuo su dubeniu jose
2. Sinkonių antrasis akmuo su dubeniu
3. Sinkonių kaimo kryžius
4. Neteisingai pažymėta Sinkonių antrojo akmens su dubeniu vieta

Pakruojo rajono Čelkių ir Tarvydų kaimai M 1 : 10 000



1. Čelkių kalvelė, vad. Bobkalniu
2. Čelkių akmuo su duobutėmis
3. Tarvydų kaimavietė

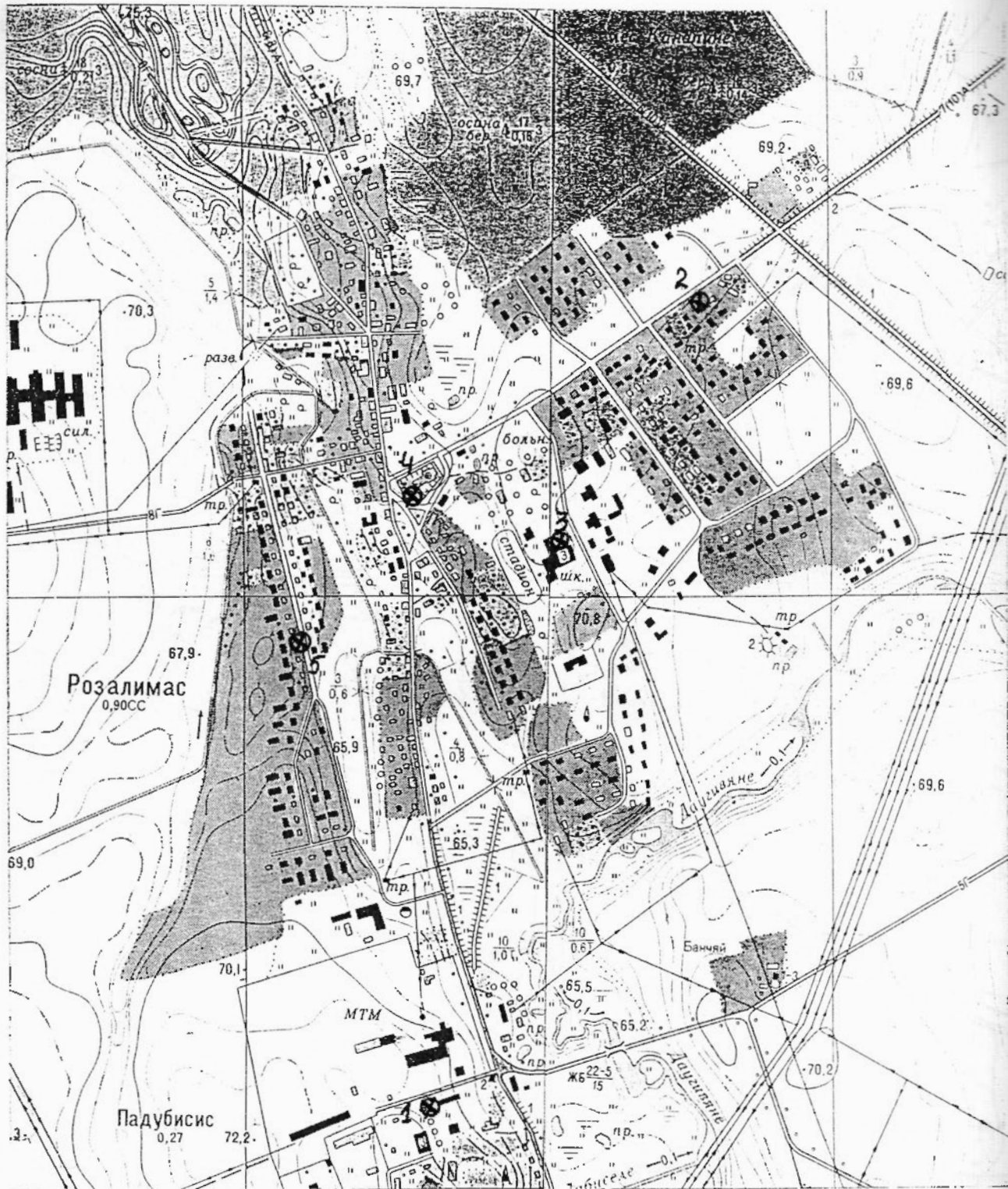
Pakruojo rajono Meldinių ir Padubysio kaimai M 1 : 10 000



1. Meldinių pilkapis, vad. Žerkalniu
2. Meldinių k. kapinės
3. Meldinių kapinyno kalvelė
4. Padubysio žydų kapinės
5. Simaniškių dvaro vieta

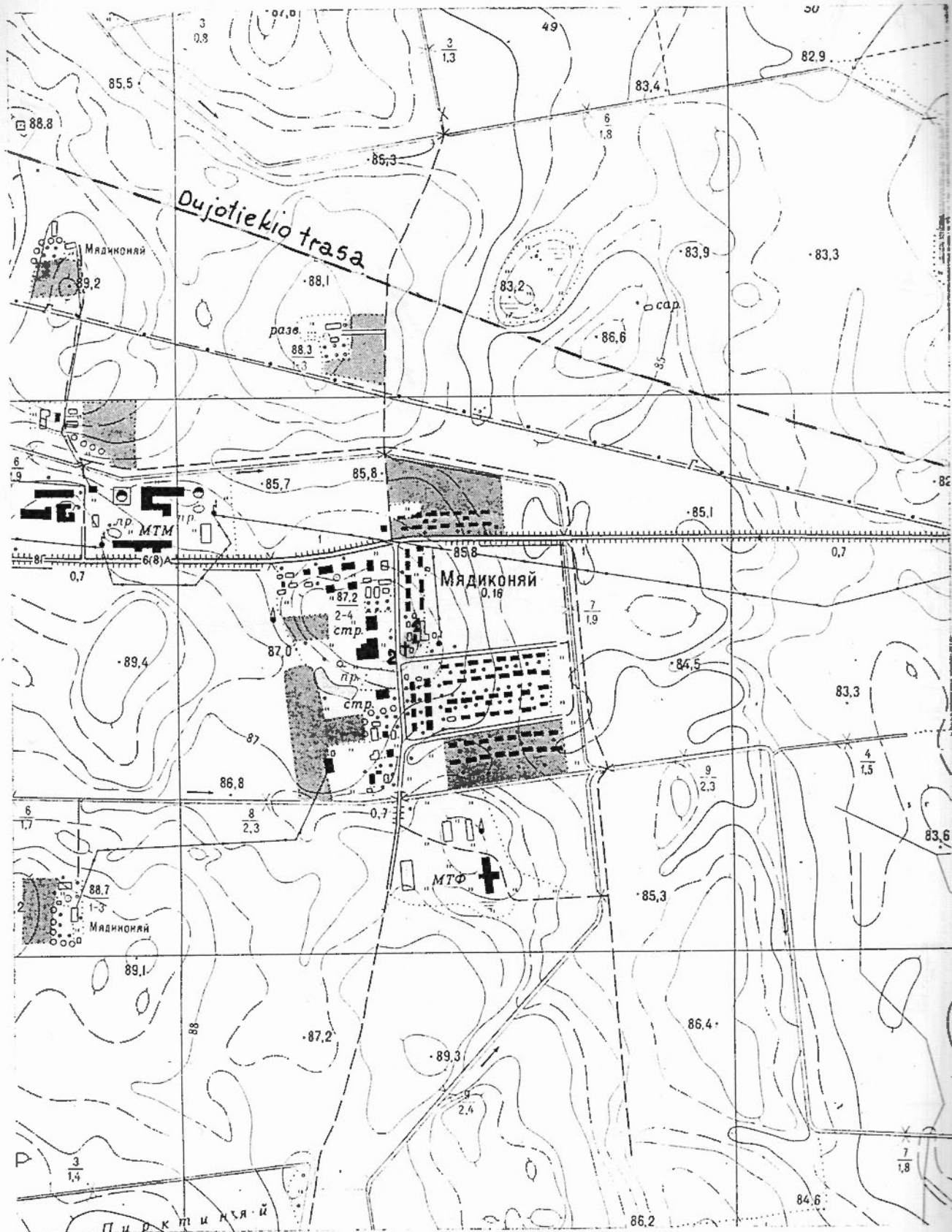
Pakruojo rajono Rozalimo miestelis

M 1 : 10 000



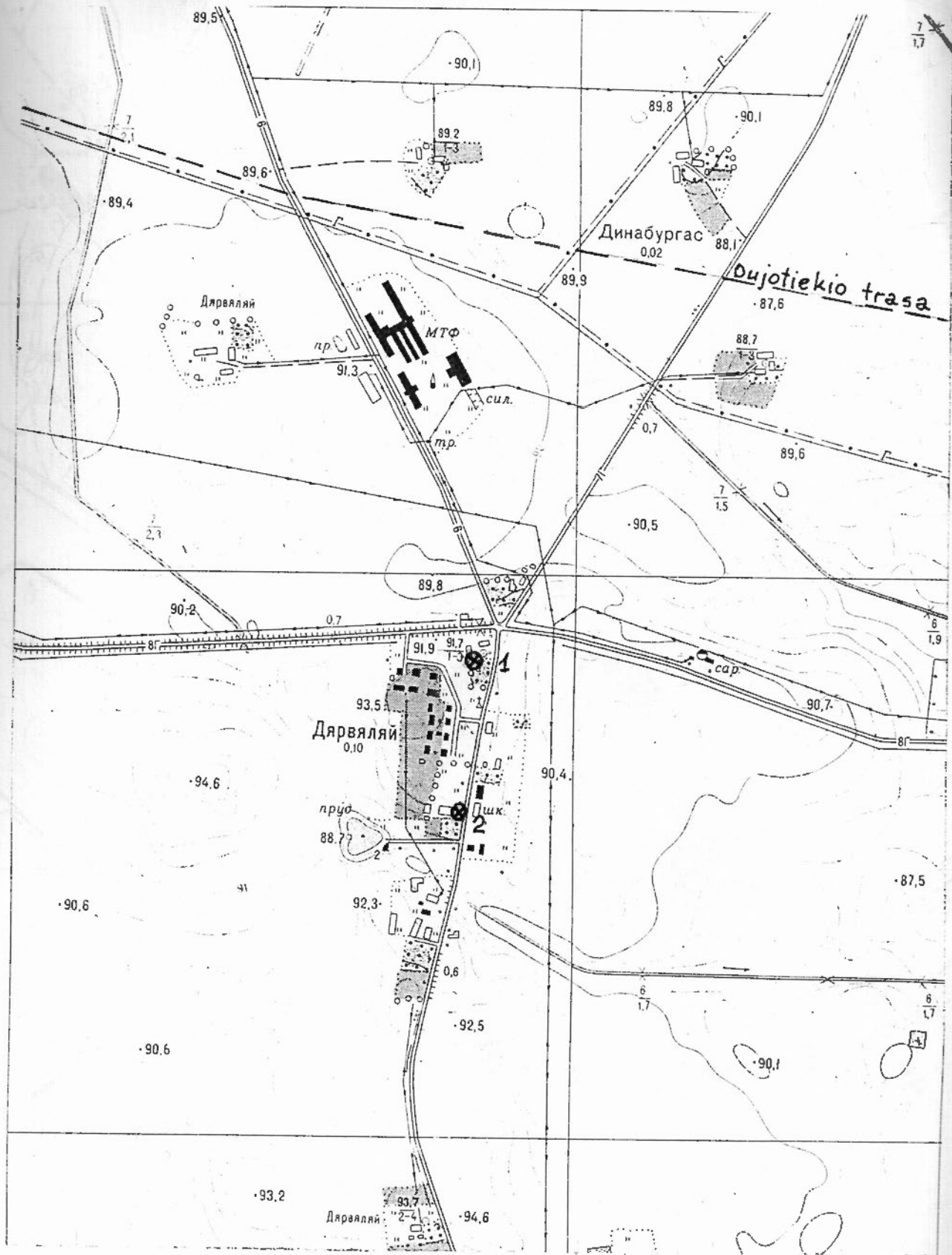
1. Akmenys su dubenimis I - VIII
2. Akmenys su dubenimis IX - XI
3. Akmuo su dubeniu XII
4. Akmenys su dubenimis XIII - XIV
5. Akmuo su dubeniu XV

Pakruojo rajono Medikonių kaimas
M 1 : 10 000



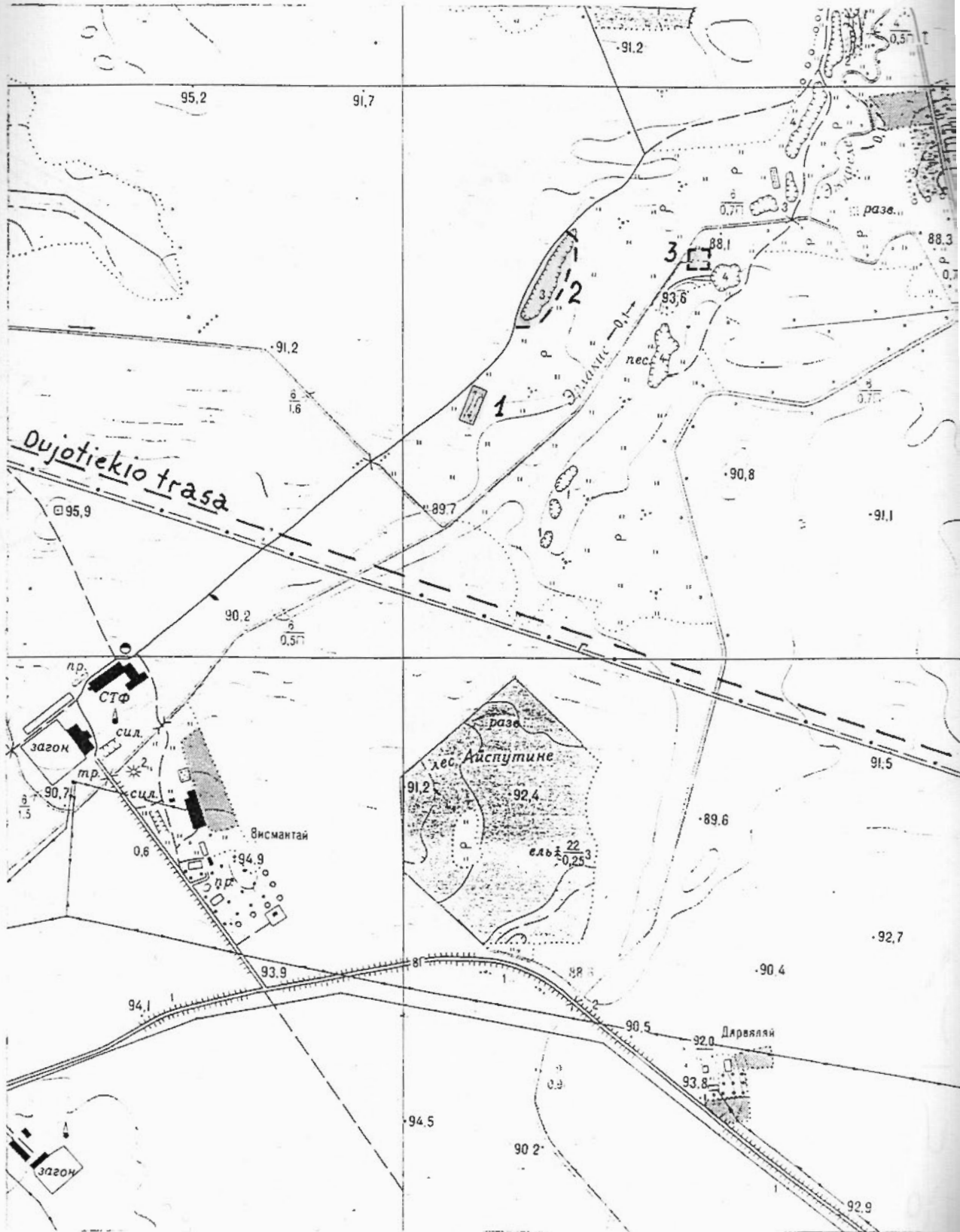
1. Medikonių akmuo su dubeniu
2. Medikonių koplytstulpis su skulptūromis

Пакруоjo rajono Dervelių kaimas
 М 1 : 10 000



1. Dervelių akmuo su dubeniu I
2. Dervelių akmuo su dubeniu II ir III

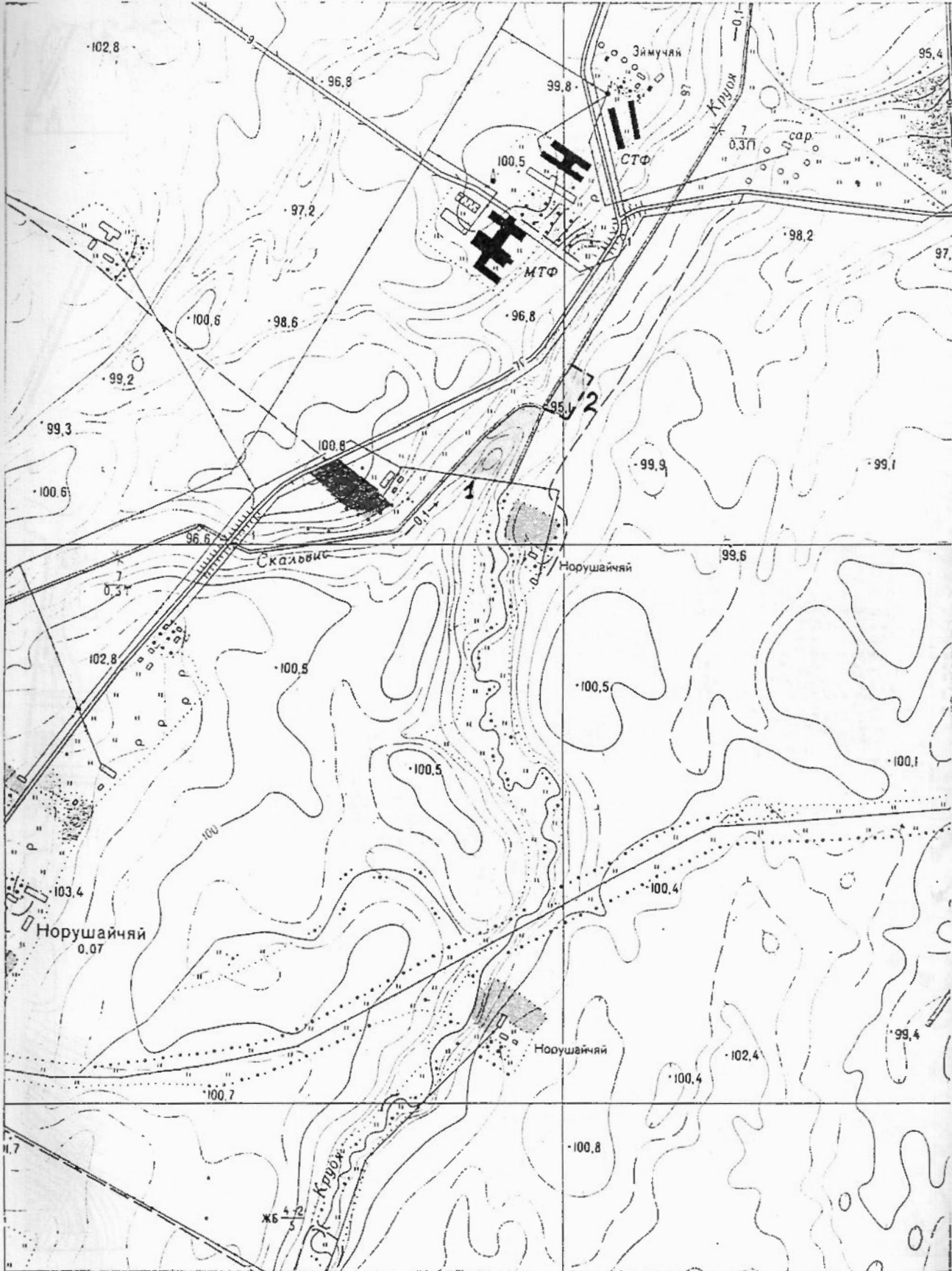
Pakruojo rajono Vismantų kaimas
M 1 : 10 000



1. Vismantų k. latvių kapinės
2. Vismantų kapinyno vieta
3. Draumėnų k. kapinės

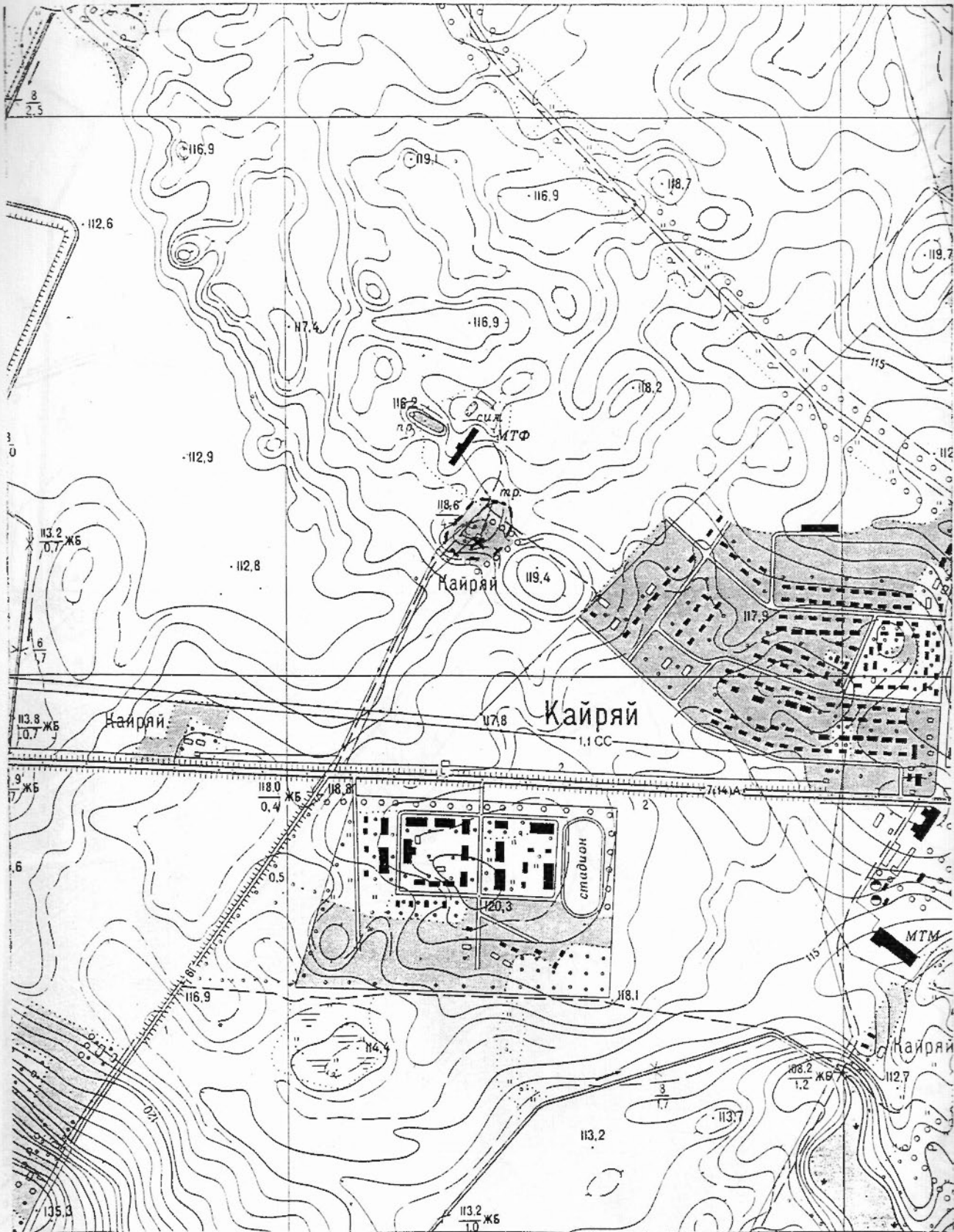
Šiaulių rajono Norušaičių kaimas

M 1 : 10 000



1. Norušaičių spėjamo kapinyno vieta
2. Norušaičių senovės gyvenvietė

Šiaulių rajono Kairių kaimas M 1 : 10 000

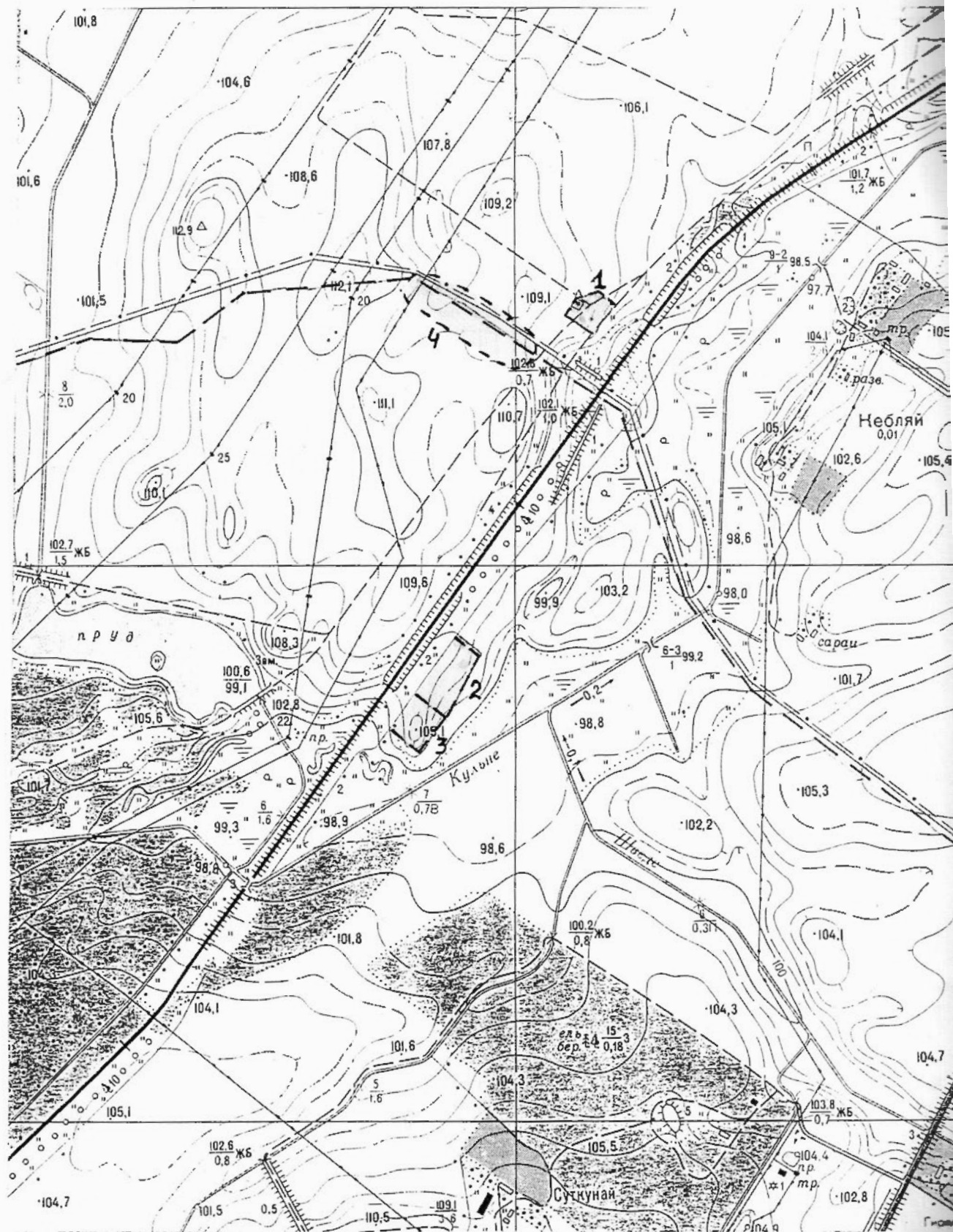


Kairių pilkapių vieta

1. Kairių pilkapių grupė
2. Kairių kaimas, 34. Pasteraba kaimas
3. Kairių kaimas, 35. Pasteraba kaimas
4. Kairių kaimas

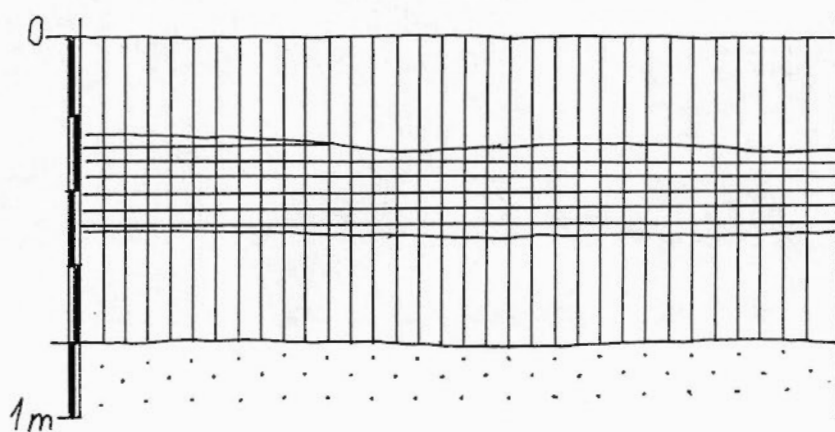
Šiaulių rajono Kėblių kaimas

M 1 : 10 000



1. Kėblių kapinynas
2. Kėblių senovės gyvenvietė
3. Kėblių kalva, vad. Pagrabų kalnu
4. Kėblių kaimavietė

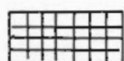
Šiaulių rajono Kėblių senovės gyvenvietė.
1997 m. žvalgomieji tyrimai. Šūrfas 1 p.r. sienelė M 1 : 20



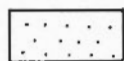
Sutartiniai ženklai



Pilka žemė



Juoda žemė



Geltonas smėlis

1



2



3



4



5



6



7



8



9



10



11



12



13



14



73

15



16



17



18



19



20



21



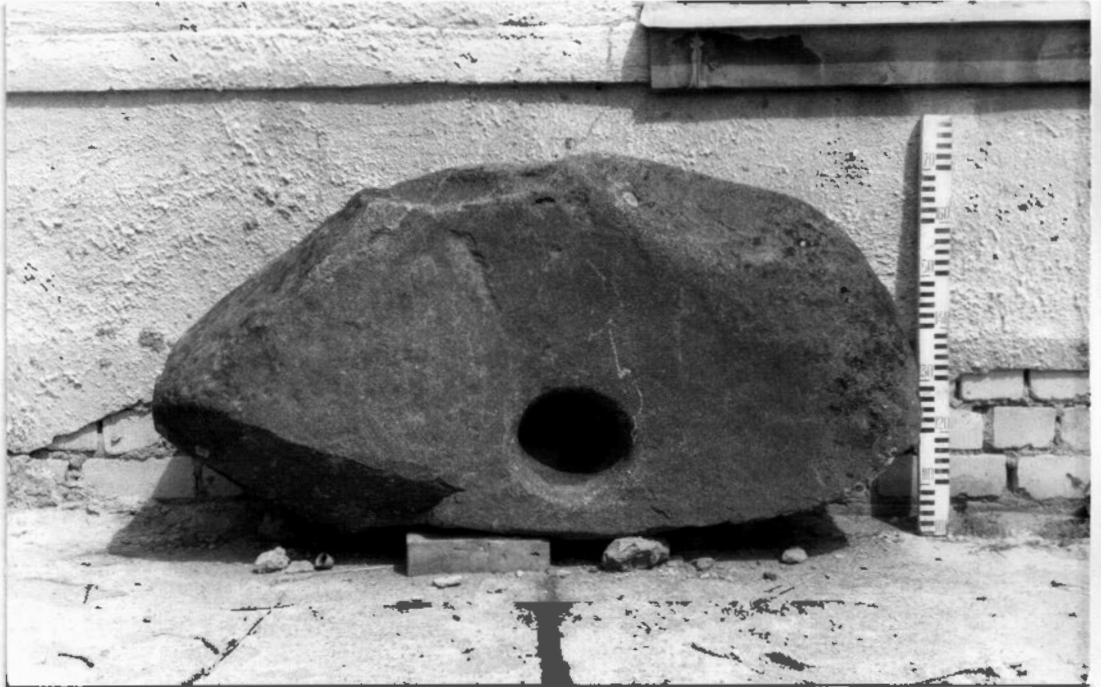
22



23



24



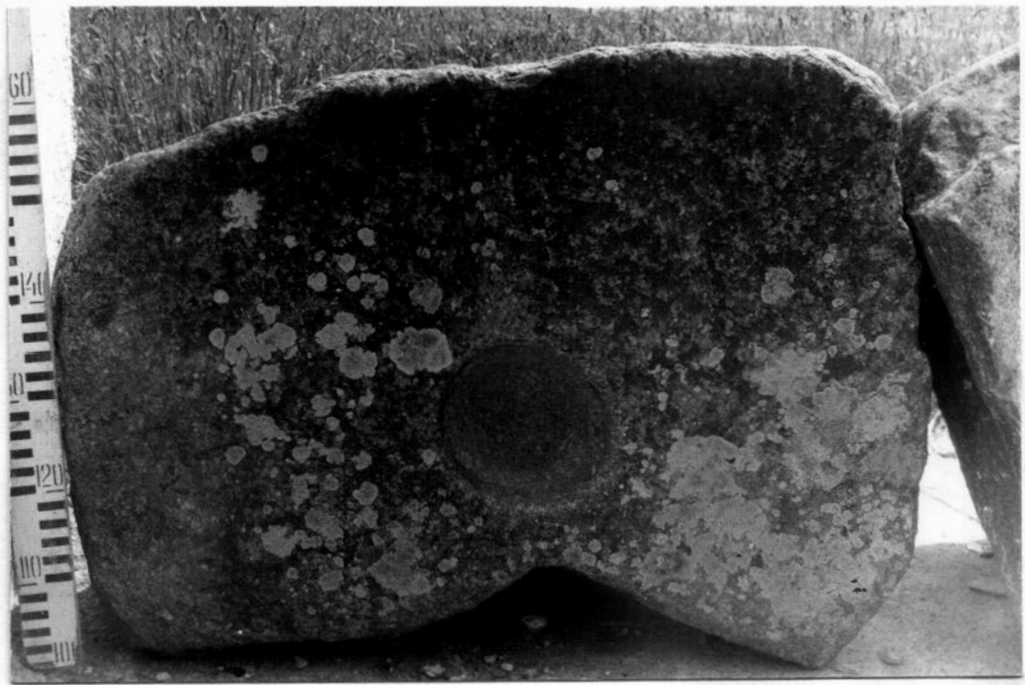
25



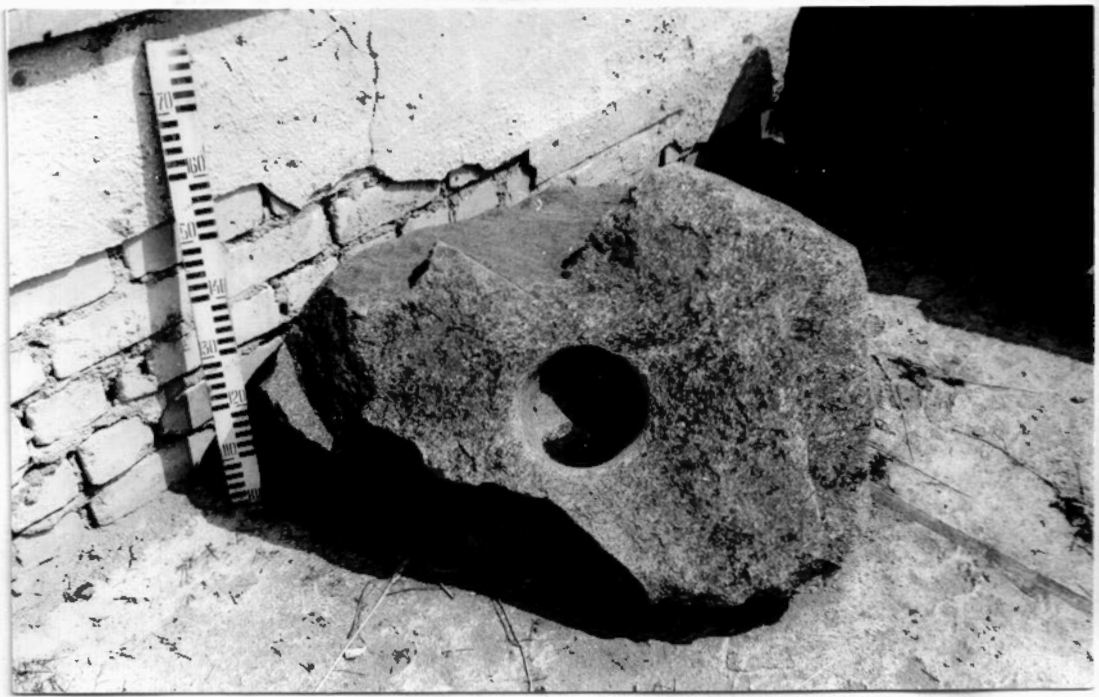
26



27



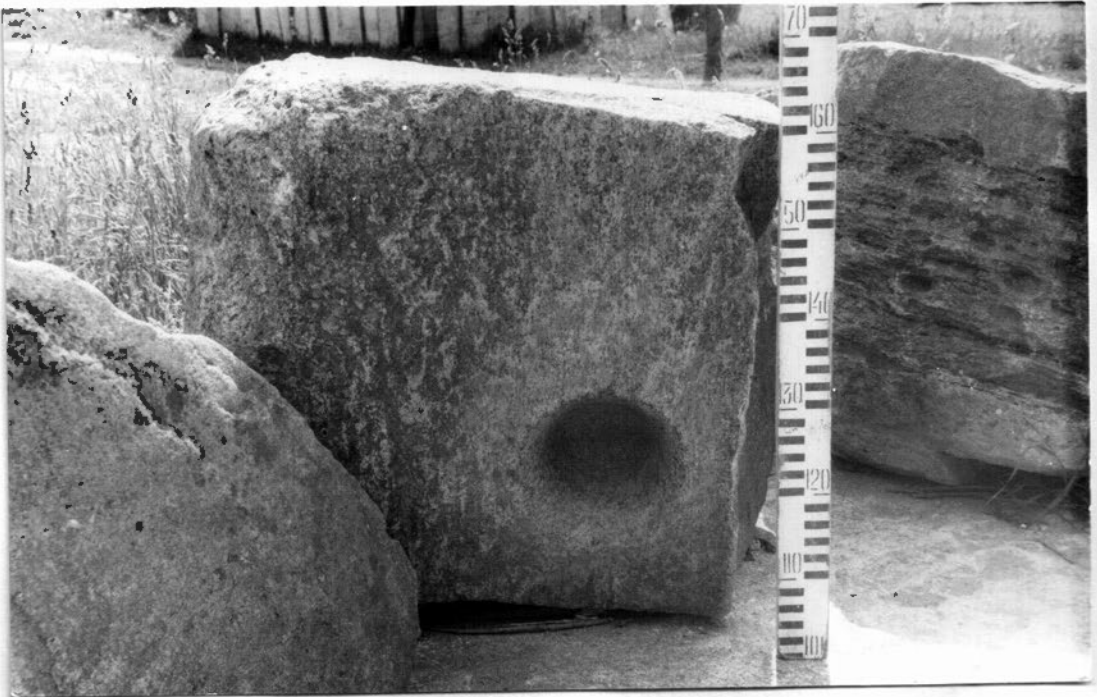
28



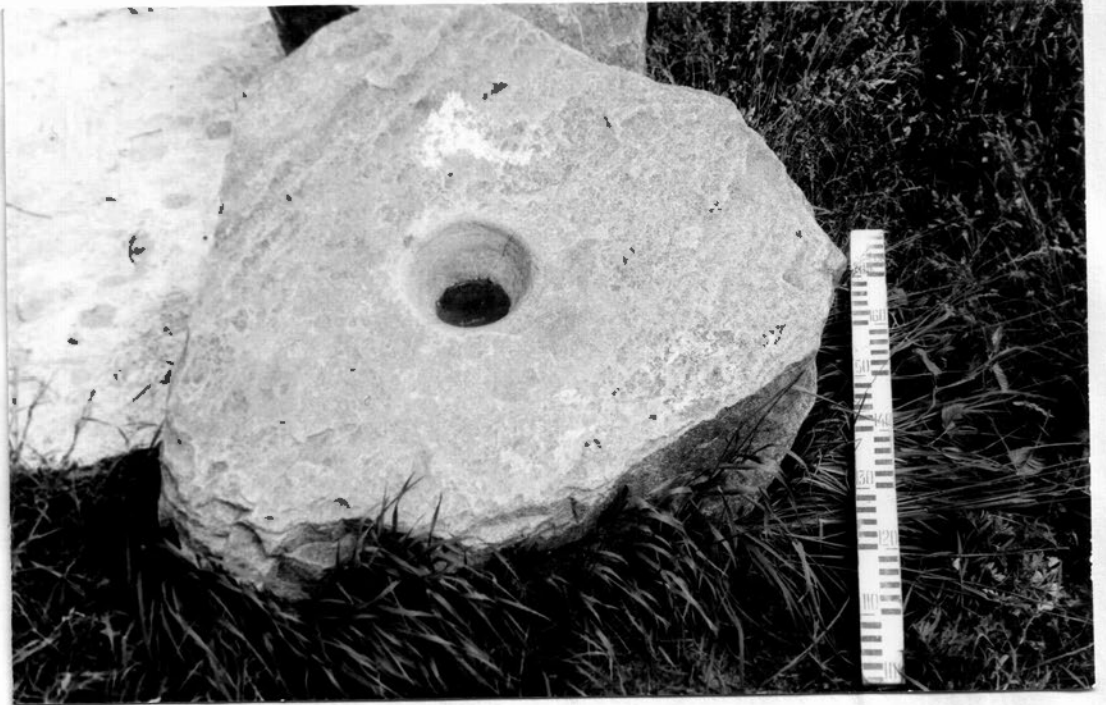
29



30



31



32



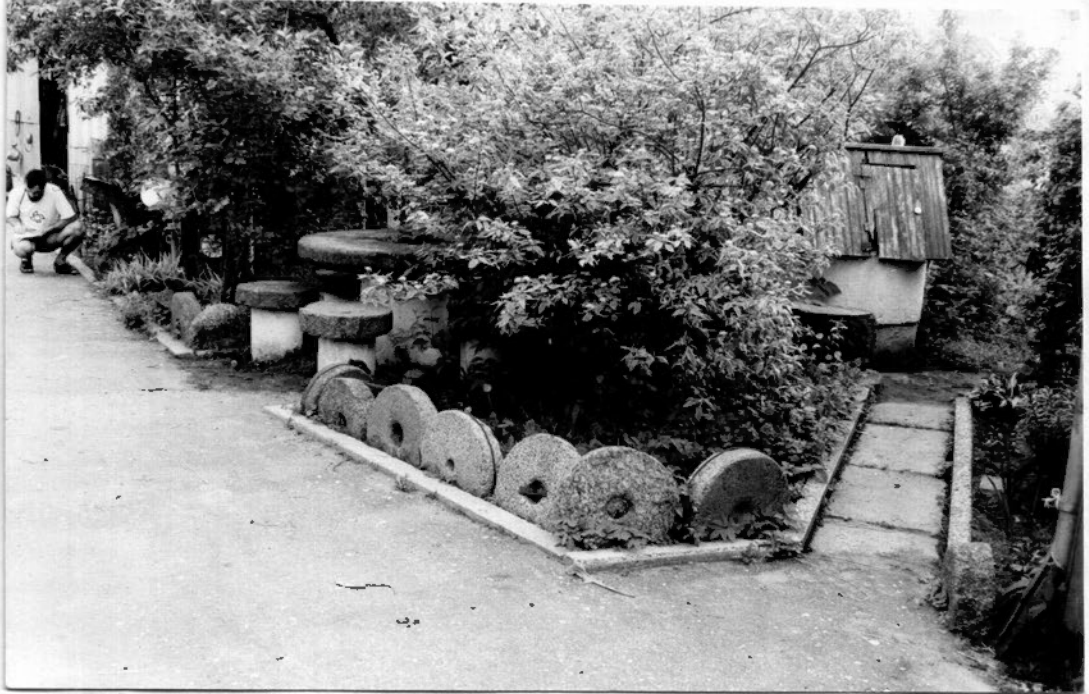
33



34



35



36



37



38



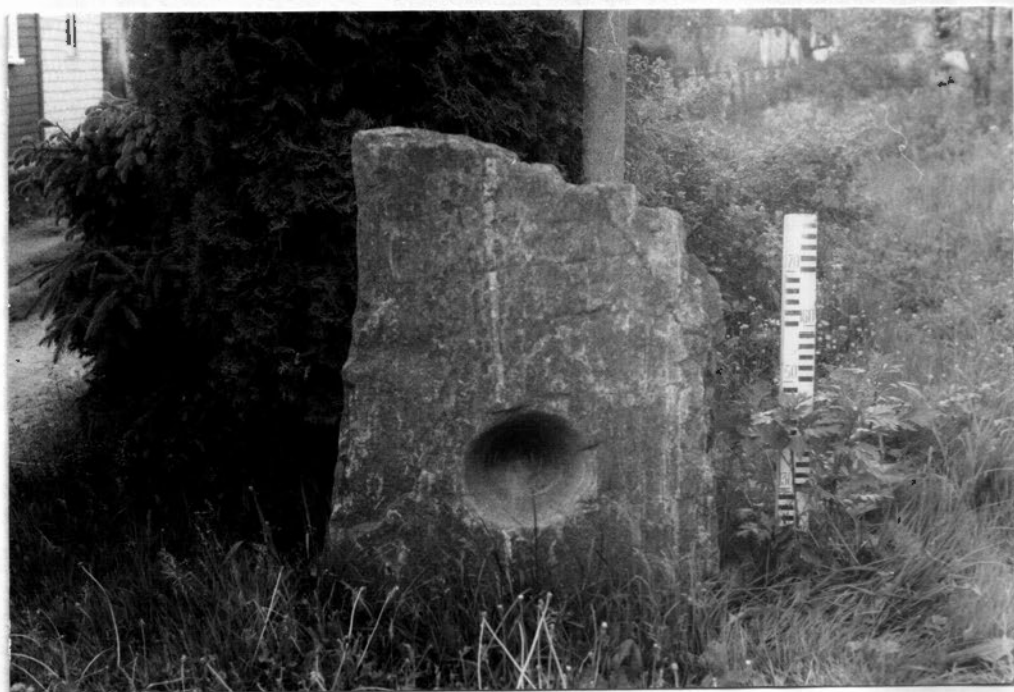
30



40



41



42



43



44



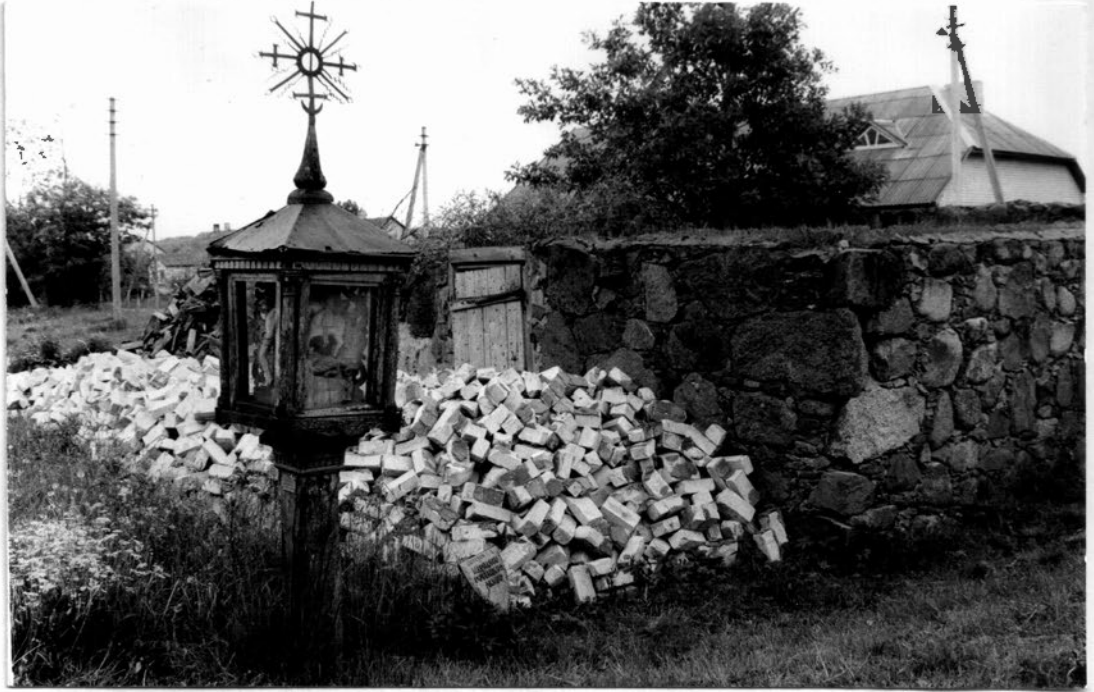
45



46



47



48

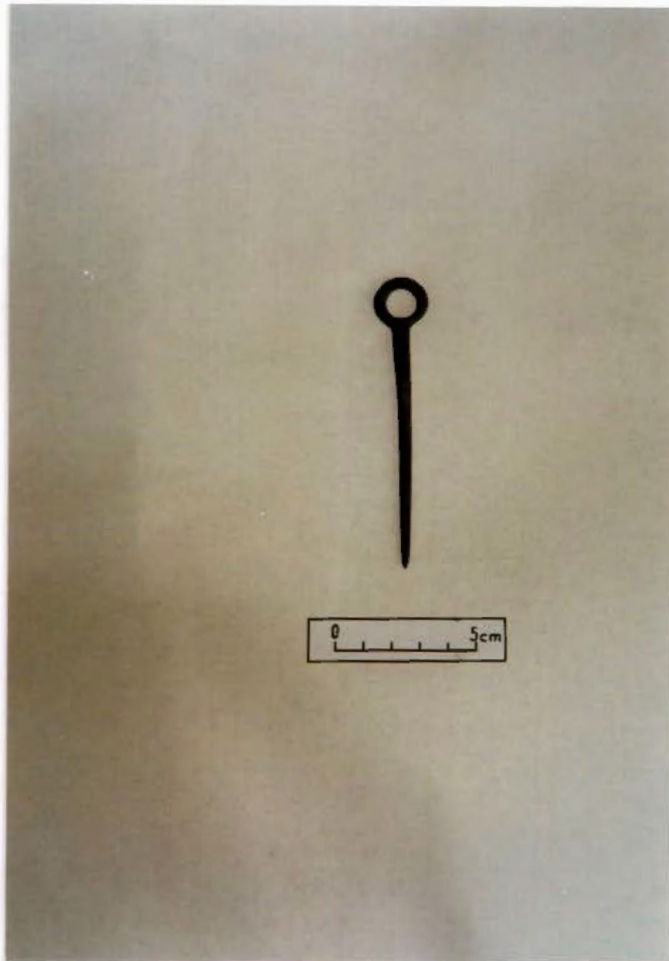




51



52



53



54

