

Lietuvos Mokslų Akademija
Lietuvos istorijos institutas

G.Zabiela, R.Jarockis, A.Girininkas

Pakruojo rajono 1991 m. žvalgomosios archeologinės
ekspedicijos ataskaita

Pakruojis 1991 m.

Kultūros paveldo centro archyvas
Fondo Nr. 7
Aprašo Nr. 1
Saug. vien. Nr. 417

Turinys

Įvadas	4
Akmenėliai, Žeimelio ap.	5
Aukštadvaris, Žeimelio ap.	5
Aukštadvaris (Gudeliai), Žeimelio ap.	5
Balsiai, Klovainių ap.	5
Daukšigaliai, Pakruojo ap.	6
Dausiškiei, Pašvitinio ap.	6
Degesiai, Linkuvos ap.	6
Didysis Plonėnas, Žeimelio ap.	6
Diržiai, Žeimelio ap.	7
Dovainiškis, Lygumų ap.	7
Dvariukai, Linkuvos ap.	8
Gataučiai, Linkuvos ap.	8
Gegiedžvėnis, Pašvitinio ap.	8
Gegiedžiai, Linkuvos ap.	8
Geručiai (Glebava), Žeimelio ap.	8
Impolė, Linkuvos ap.	9
Jovaišiai, Žeimelio ap.	9
Kaireliai, Žeimelio ap.	9
Kareiviškiai, Pakruojo ap.	10
Kauksėjai, Lygumų ap.	10
Kibai, Lygumų ap.	11 11
Kutaičiai, Lygumų ap.	11
Liesai, Žeimelio ap.	11
Linksmučiai, Pakruojo ap.	11
Linkuva, Linkuvos ap.	12
Masčioniai, Linkuvos ap.	12
Meldiniai, Rozalimo ap.	12
Miciškiai, Linkuvos ap.	13

Miciūnai, Lygumų ap.	13
Mūrdvaris, Linkuvos ap.	14
Noreikoniai, Pakruojo ap.	14
Paežeriai, Rozalimo ap.	21
Pakruojis, miestas	14
Paliečiai, Pakruojo ap.	14
Peleniškiei, Pašvitinio ap.	15
Petroniai, Žeimelio ap.	15
Petroniškis, Pašvitinio ap.	16
Plaučiškiai, Rozalimo ap.	16
Puodiškiai, Klovainių ap.	17
Pvodžiūnai, Linkuvos ap.	17
Steigviliai, Žeimelio ap.	17
Šukioniai, Lygumų ap.	17
Tričiai, Linkuvos ap.	18
Trivalakiai, Pašvitinio ap.	18
Vėbajiai, Lygumų ap.	19
Zigmantiškiai, Rozalimo ap.	19
Žeimelis, Žeimelio ap.	19
Krikliniai, Pasvalio raj., Pumpėnų ap.	20
Išvados	22
Radinių sąrašas	25
Iliustracijos	6 pav.

Ivadas

Vykdamą planinę temą "Lietuvos kultūros paminklų sąvadas" 1991 m. balandžio 22 - gegužės 5 d. žvalgyti Pakruojo rajono archeologijos paminklai. (štovirus lapas Nr. 4, išduotas 1991 m. balandžio 17 d.). Ekspediciją sudarė Lietuvos MA Lietuvos istorijos instituto Archeologijos skyriaus vyr. m.b. A.Giriniukas, j.m.b. G.Zabiela (ekspedicijos vadovas), vyr. laborantas R.Jarockis bei skyriaus dailininkė I.Keršulytė. Iš MA Reikalų valdybos gautą mašiną "UAZ" vairavo T.Žukovskij. Ekspedicija gyveno Pakruojo viešbutyje. Didelę pagalbą ekspedicijai suteikė rajono kultūros paminklų apsaugos metodininkė B.Vanagienė, kuri ne tik rodė archeologinius paminklus, bet ir rūpinosi sugedusios ekspedicijos mašinos remontu. Ekspedicija nekėlė tikslo detaliai išžvalgyti visus rajono archeologijos paminklus. Svarbiausia buvo surinkti trūkstamus duomenis apie kai kurias archeologijos paminklų rūšis (pagrindė Senkapius) bei patikrinti eilę objektų, kurie nėra kultūros paminklų sąrašuose ir apie kurių paminkliškumą turėta duomenų, paimitų pagrinde iš J.Šliavo spausdintų ir rankraštinų darbų. Ekspedicijos metu surinktus radinius piešė I.Keršulytė, patys radiniai bus perduoti Šiaulių "Aušros" muziejaus filialui Žeimelyje (jis turi pradėti darbą 1991 m. antroje pusėje). Ataskaitos originalas radinių, piešiniai bei fotonegatyvai saugomi instituto Archeologijos skyriuje. Lankyti paminklai aprašomi abėcėlės tvarka nekartoiant jau žinomų duomenų. Radinių sąrašas ir piešinių kserokopijos pridedamos šios ataskaitos pabaigoje. Ten pat pateikiamos ir ekspedicijos išvados paminklų apsaugos klausimais bei paskirų Pasvalio rajono objektų aprašymas.

Geležies amžiaus Senkapių radinių chronologiją nustatė

ist. m.k. V.Kazakevičius ir I.Vaškevičiūtė, monetų priklausomybę - numizmatas E.Ivanauskas. Akmenų anžiaus dirbinių paskirtį nustatė ist. m.k. A.Girininkas.

AKMENĖLIAI, Žeimelio apylinkė.

Senkapis buvo (?) apie 300 m. į R nuo kelio Linkuva - Žeimelis, 100 m. į V nuo Beržtalio kaimo kranto. J.Šliavo duomenimis senkapį su VII - XIII a. radiniais XX a. pr. nukasė atidarius karjerą. Krūmais apaugusi jo vieta yra į P nuo buvusio Akmenėlio dvaro. Tarp karjero ir Beržtalio yra apie 50x20 m. dydžio dirvonuojantis plotas, išlikusi nenukasta kranto aukštumos dalis. Čia dar gali būti kapų plote apaugusiame eglyne.

AUKŠTADVARIS, Žeimelio ap.

Senkapis yra tarp Grikpėdžių - Aukštadvario kelio ir Švitinio bei bevardžio upelio santakos.

Senkapis dirvonuoja, užima gana nemažą, apie 200x200 m. dydžio plotą. Apie 50 m. į Š nuo minėto kelio kurmiažrausyje rastas žmogaus kaulas bei titnaginis drožiamasis peilis, (pav. 1;1), arčiau upelių santakos pastebėtas tarsi kultūrinio sluoksnio žymės, rastas žiastos keramikos šukė (pav. 1; 2).

AUKŠTADVARIS (Gudeliai), Žeimelio ap.

Senkapis yra 400 m. į PR nuo Švitinio ir Juodupio santakos, 120 m. į R nuo kanalizauto Švitinio upelio.

Senkapis užima apie 60 m. skersmens iki 1 m. aukščio nežymią kalvelę, kurioje 1989 m. ŠAM ištyrė 5 melioratorių apardytus kapus iš XV-XVI a. Dabar kalvelė ariama, paviršiuje matosi išversti žmonių kaulai. Surastos 2 XVII a. monetos.

BAISIAI, Klovainių ap.

Senkapis yra 450 m. į V nuo kelio Rimšoniai - Klovainiai, 500 m. į R nuo Daugyvenės dešiniojo kranto.

Senkapis įrangtas 50 m. skersmens ir iki 1 m. aukščio dirvonuo-

jančioje kalvelėje, kurios R pusė apksčiau nukasta. Centre stovi cementinis kryžius, o PR - elektros stulpas. Senkapio chronologija neaiški.

DAUKŠIGALIAI, Pakruojo ap.

Senkapis yra 300 m. į Š nuo kelio Telišioniai - Daukšigaliai, Palos upės dešiniajame krante. Senkapis yra lygioje vietoje, aplink medžiais apaugusias kaimo kapinaitės, šiuo metu dirvonuoja. V jo dalyje stovi pirtis.

DAUSIŠKIAI, Pašvitinio ap.

"Kapmilžiai" vadinamuose, medžiais apaugusiose kapeliuose, esančiuose 450 m. į PV nuo kelio Mikniūnai - Trivalakiai, J.Šliavo duomenimis buvo randama seniečių. Aplink kapines esančiuose dirbamuose laukuose radinių nerasta. Gal tai buvo dabar jau suardyti pilkapiai, apie ką byloja vietos pavadinimas?

DEGESIAI, Linkuvos ap.

Senkapis yra apie 1,2 km. į Š nuo Degesių kaimo kapinių, 400 m. į V nuo kelio Degesiai - Gedučiai, 150 m. į V nuo Plonės upelio kairiojo kranto, Samulionių sodybos teritorijoje.

1999 m. P.Kulikauskas ištyrė 13 X-XVII a. kapų, o senkapio Š dalį jau buvo nukasęs karjeras. Išliko P apie 20x50 m. dydžio senkapio dalis, ant kurios stovi minėta sodyba ir auga medžiai. Kalbantis su sodybos gyventojais paaiškėjo, kad dirbant įvairius ūkinius darbus sodybos teritorijoje nuolat aptinkami žmonių kaulai ir pavieniai radiniai. Ekspedicijos metu vakarinėje išlikusio senkapio dalyje aptikta žalvarinė įvija (pav. 2; 1) ir žmonių kaulai.

DIDYSIS PLONĖNAS, Žeimelio ap.

J.Šliavo duomenimis tarp kaimo kapinių ir Plonės upelio yra senkapis su archeologiniais radiniais, randama žiestos keramikos. Tai dirbama žemė, kurioje ekspedicijos lankymosi metu nieko nerasta.

Nesaišku kas čia yra. IVPV nuo kaimo kapinių aukštumoje dirvoje rasti gruboko dabo žiostá šukė (pav. 1; 1).

DIRŽIAI, Žeimelio ap.

Senkapis yra 300 m. į R nuo kelio Linkuva - Žeimelis, 200 m. į P nuo kelio Diržiai - Mikoliškis, Berštalo kairiajame krante.

Užima apie 200 m. skersmens kalvą ant kurios stovi devyametė mokykla ir kurią ruošiasi iškelti. Š senkapio dalyje yra nuo seno veikiantis karjeras, kuris nuardė kapinyno kraštą. Kasant duobes mokyklos teritorijoje iki 0,5 m. gylyje aptinkama žmonių kaulų ir radinių.

1990 m. P^V kalvos papėdėje atidarytas naujas karjeras, besiplečiantis į kapinyno pusę.

1991 m. pavasarį iš jo ŠR pakraščio pradėjo griūti žmonių kaulai su radiniais. Vietos mokiniai pakasinėję karjero pakraščius atkasė mažiausiai 4 griautinius kapus, buvusius apie 40cm. gylyje nuo žemės paviršiaus. Šalia griaučių rasta žalvarinių apyrankių, apžakčių, geležinių peilių, ietigalių, kalavijas, karolių vėrinų ir kt. radinių, iš kurių pavyko gauti geležinį įveriamąjį ietigalį ir 5 žalvarines įvijas, datuojamas X-XII a. (pav. 2; 1-6). Anksčiau saugoma senkapio teritorija apėmė tik mažesniąją ⁿsenkapio dalį.

DOVAINIŠKIS, Lygumų ap.

Senkapis yra 500 m. į PV nuo Vėgės ir Obelės upių santakos, abipus geležinkelio Radviliškis - Pakruojis, Vėgės upelio dešiniajame krante.

Geležinkelio Radviliškis - Pakruojis senkapis padalintas į dvi dalis, dirvonuoja, geležinkelio teritorijos pakraščiai apaugę medžiais ir krūmais, V dalyje žymi apie 50 m. skersmens iki 4 m. aukščio kalvelė, kurios V pakraštys seniau nukastas karjero. Senkapiu labiau norima laikyti jo R, lygią dalį, taigi

jo teritorija nėra galutinai patikslinta.

DVARIUKAI, Linkuvos ap.

Dvarvietė yra 100 m. į ŠR nuo Mūšos ir bevardžio upelio santakos ir 150 m. į PV nuo kelio Linkuva - Vienžindžiai.

J.Šliavo duomenimis čia yra XVI-XIX a. dvarvietė. Per nežymią lėtomelę iškasto 0,5 m. gylio griovio sienelėse matyti pilkas kultūrinis sluoksnis su XVIII-XIX a. keramika, plytų fragmentais, patinoto stiklo šukėmis. Griovio dugne žemio nematyti, XVI-XVII a. radinių nerasta.

GATAUČIAI, Linkuvos ap.

Lietuvos TSR archeologijos atlasas mini į ŠV nuo Gataučių kaimo pamiškėje esantį pilkapį vadinamą Milžinkapiu. Kaime nepavyko rasti žmogaus, žinančio minėtą pilkapį.

GEGIEDŽDVARIS, Pašvitinio ap.

Senkapis buvo 1,9 km. į PV nuo Peleniškių pilkapių, 100 m. nuo kelio Pašvitinys - Linkuva, Švitinio ir bevardžio upelio santakoje.

J.Šliavo duomenimis čia buvo Švedų kapais vadinamas senkapis, kuriame rasta įvairių dirbinių. 9 deš. senkapi pilnai sunaikino karjeras.

GEGIEDŽIAI, Linkuvos ap.

Senkapis buvo 1,2 km. į Š nuo Gegiedžių fermų, į ŠR nuo kelio Linkuva - Pašvitinys, į ŠR nuo Ratkūnų kaimo kapinių.

Senkapi pilnai nukasė karjeras, apkasęs minėtas kaimo kapines.

ŠV jų pusėje išlikęs iki 5 m. pločio nenukastas žuožas, iš kurio šlaito griūva žmonių kaulai. Greičiausiai tai vėlyvi palaidojimai

GERUČIAI (Glebava), Žeimelio ap.

Gynybiniai įtvirtinimai yra 500 m. į P nuo Latvijos sienos, Beržtalių upelio deš. krante, Geručių dvaro parke. Tai keturkampė žemu pylimu su kampiniais įtvirtinimais aikštė, kurios

centre yra nežymi kalvelė, kurioje iškasta duobė. Paminklas dirvonuoja bei apaugęs medžiais.

IMPOLĖ, Linkuvos ap.

Neįtvirtinta gyvenvietė yra 900 m. į R nuo kelio Pakruojis - Linkuva, Mūšos kairiajame krante, 200 m. į ŠV nuo Mūšos - Daugvenės santakos.

Tamsiai pilkas, virš 20cm. storio kultūrinis sluoksnis driekiasi smėlėtoje aukštumėlėje apie 200x50 m. plote, kurio Š dalis arimą suardyta.

Suartoje vietoje rasta lipdytos ir žiestos keramikos, apdegusių akmenų, titnagų nuoskalų (pav. 1; 1-6), 1975 m. apie 200 m. į PV nuo šios vietos dirvonuojančiame Mūšos krante A. Girininkas rado kaulinę ylą, lipdytos keramikos, titnago skėčių ir nuoskalų. Minėtoje vietoje iškasus šuolą kultūrinio sluoksnio nerasta.

Senovės gyvenvietė surasta ekspedicijos metu.

JOVAIŠIAI, Žeimelio ap.

Dubenuotas akmuo yra 300 m. į Š nuo kelių Lauksodos - Mažučiai bei Kukai - Jovaišiai sankryžų, į V nuo per Jovaišių kaimą vedančio kelio, Škiūdėnės sodyboje.

Rausvo smulkagrūdžio granito plokščiu viršumi akmuo įsmigęs į žemę iki dubens, pusiau pasvirusioje padėtyje. Virš žemės matomo akmens dydis 60x45 cm., storis 25 cm. Akmuo smailiadugnis, 18 cm skersmens, 7,5 cm. gylio.

KAIRELIAI, Žeimelio ap.

Neįtvirtinta gyvenvietė yra į P ir R nuo Kairelių kaimo kapinių, 100 m. į Š nuo Viršyčio ir Kapupės santakos, abipus Viršyčio kanalizavimo upelio. Iki 1 m. storio kultūrinis sluoksnis paplitęs apie 10 m. plote, kuris yra ariamoje žemėje. Lankymosi metu gyvenvietės esanti 185 m. kairiajame Viršyčio krante, dirvonavo.

Į š nuo kapinių 25x30 m. plote yra iškasinėta. Kairiajame krante apie 1 ha plote kultūrinis sluoksnis 1990 m. rudenį nustuntas į šonus ir čia pradėtas kasti žvyras. Iškastos įvairiose gyvenvietės teritorijos ^{vieta} duobės, kurių ^{kir} pastis-nustatyta karjerą esančio žvyro slūgšojimo gylį. Kairioje Vištyčio upelio pusėje (gyvenvietės teritorijoje) aptikta perdegusių akmenų, gyvulių kaulų, surinkta lipdytos lygia ir grublėtu paviršium bei žiestos keramikos puodų šukių (pav. 3). Keramiką datuojama I tūkstantmečio viduriu - II tūkstantmečio pradžia.

KAREIVIŠKIAI, Pakruojo ap.

Kaimo kapinės yra 350 m. į Š nuo kelio Pakruojis - Šiauliai, 500 m į ŠV nuo geležinkelio Pakruojis - Šiauliai susikirtimo su minėtu keliu, 250 m. į R nuo Obelės dešiniojo kranto. 1991 m. pavasarį pradėjus kasti žvyrą karjero R šlaite išvirto žmonių kaulai. Karjero eksploatacija buvo sustabdyta. Apžiūrėjus minėtą karjero šlaitą, iki 1,2 m. gylyje rastos kelių griautinių kapų dalys; bei nesupuvusių karstų liekanos. Griaučiai orientuoti R - V Kryptimi, įkapių nerasta. Vietiniai gyventojai apie čia buvusias kapines nieko nežinojo. Matomai tai XVIII - XIX a. kapai.

KAUKSNUJAI, Lygumų ap.

Senkapis yra (?) 150 m. į ŠV nuo Vėzgės upelio kairiojo kranto, į P nuo Kauksnujų kaimo kapinių. Sunku pasakyti kiek dar išlikę archeologinių laikų senkapio (anksčiau ne kartą minimi jame rasti radiniai), nes 8 dešimtmetyje per patį senkapį nutiestas vieškelis, anksčiau, atrodo, netoliese buvęs karjeras. Kapinaitės išliko nepalietos, kaip ir nedidelė teritorija palei jas. Reikalingi žvalgomieji archeologiniai tyrinėjimai išlikimo laipsniui nustatyti.

KIBAI, Lygumų ap.

Pilkapis yra 80 m. į P nuo Vainiūnų - Voronių kelio, 230 m. į PR nuo tilto per Padagos upelį šiame kelyje.

Ariamame lauke 14 m. skersmens ir iki 1,5 m. aukščio dirvonuojanti, kiek apardytais šonais kalvelė laikoma pilkapiu. 10 m. į Š nuo jos atvirame lauke rastas pažaliavęs žmogaus kaulas. Gal tai senkapis?

KUPAIČIAI, Lygumų ap.

Senkapis (?) yra 450 m. į PR ^{nuo} Vosgauto upelio dešiniojo kranto, 350 m. į V nuo Josupio ~~dešiniojo~~ kairiojo kranto, 80 m. į Š nuo geležinkelio Radviliškis - Pakruojis.

Tai 16 m. skersmens iki 1 m. aukščio dirvonuojanti, aplink apodinta krūmeliais kalvelė tarp ariamų laukų. Ją kai kas nori laikyti pilkapiu, nors į pastarąjį kalvelė nepanaši. Duomenų apie radinius nėra. Greičiau tai bus nedidelės kaimo kapinaitės.

LIESAI, Žeimelio ap.

Senkapis yra 1,7 km. į Š nuo Aukštadvario senkapio, 150 m. į V nuo Švitinio kairiojo kranto.

Senkapis įrengtas kalvelės viršuje, užima apie 1 ha dirvonuojantį plotą.

LINKSMUČIAI, Pakruojo ap.

1. Senkapis I yra į Š nuo kelio Pakruojis - Lygumai, Kruojos tvenkinio Š pusėje, į R nuo žydų kapinių.

Senkapis I apaugęs medžiais, į Š nuo saugomos senkapio teritorijos ariamoje dirvoje rasta žmonių kaulų.

2. Senkapis II yra 200 m. į P nuo kelio Pakruojis - Lygumai ir 100 m. į Š nuo Kruojos upės kairiojo kranto, Panevėžio MUGS Pakruojo MŪ Linksmučių girininkijos 35 kvartalo PR dalyje. Senkapis II įrengtas 4 m nuo upės pusės aukščio kalvelėje,

iškasinėtas duobėmis, apima apie 1 ha plotą, apaugęs medžiais.
LINKUVA, Linkuvos ap.

1. Senkapis yra 1,4 km. į ŠV nuo Linkuvos bažnyčios ir 450 m. į ŠV nuo Linkuvos kapinių. Jis įrengtas apie 200^m skersmens ir iki 6 m. aukščio kalvelėje, kurios Š dalis iškasinėta, dirvonuoja, P dalis - ariama. Ariamoje dalyje rasta keikių suardytų kapų griaučių liekanos /surinktos įkapės: žalvarinės grandinėlės, įvijinis žiedas, pasaginės segės žvaigždiniais galais fragmentas, geležinių žaslų dalis, stikliniai karoliai ir kt., datuojami X - XI a. (pav. 4). Be to rasta titnaginiai dirbiniai, žiastos puodų šukės, 1664 Jono Kazimiero šilingas. Sprendžiant pagal radinius senkapis datuojamas II tūkstantmečio po Kr. gimimo pradžia.

2. 300 m. į PR nuo Linkuvos kapinių, Darbo g. Nr. 6 1960 m. pil. Skikas kasdamas pamatus rado žirgo skeletą su XXXII a. žalvariniu radiniu, kurio išliko tik nuotrauka. Šiuos duomenis užrašė J.Šliaukas. Dabartiniai gyventojai apie kokius nors radinius nieko nežino, pati vieta kapinyno neprimena.

3. Š miestelio dalyje, buvusių žvyrdubių teritorijoje J.Šliauvo duomenimis buvo rasta žiastos keramikos. Dabar ši vieta užstatyta. Greičiausiai tai buvo Linkuvos miestelio kultūrinio sluoksnio dalis.

MASČIONIAI, Linkuvos ap.

Senkapis yra 1,7 km. į ŠR nuo kelio Guostagalis - Turčinai, 250 m. į R nuo Plonės upelio dešiniojo kranto.

Žemėlapyje pažymėtoje senkapio vietoje apie 50 m. skersmens ir iki 2 m. aukščio kalvelė, kuri žvalgyimo metu dirvonavo, o šiaip yra ariama. Lieka neaišku kuo remiantis šioje vietoje lokalizuotas senkapis, neaiški ir jo chronologija. (VIII-XII a.(?)).

MELDINIAI, Rozalimo ap.

1. Senkapis buvo (?) į V nuo kelio Pakruojis - Plaučiškai, į

Š nuo Meldinių kaimo kapinių.

Archeologinėje literatūroje gerai žinomą ir ne kartą tyrinėtą senkapį nukasė karjeras. Paliko tik apie 30 x 30 m. dydžio pušimis apaugęs aukštumos gabalas, kuriame senkapis, atrodo, jau nėra. Ties kaimo kapinaitėmis ariamoje dirvoje rasta žmonių kaulų. Jeigu senkapis siekė šias kapinaites, čia dar bus išlikę nesuardytų palaidojimų. Reikalingi žvalgomieji archeologiniai tyrinėjimai.

2. Pilkapis yra 170 m. ↓ PV nuo Daugyvenės ir Didžupio santakos, 350 m. ↓ R nuo kelio Pakruojis - Plaučiškai.

Tarp ariamų laukų išlikęs 9 m. skersmens 0,5 m. aukščio dirvonuojantis pilkapis su akmenų vainiku aplink bei senu mediniu koplytstulpiu viršuje. Tai vienintelis gana sveikas pilkapis Pakruojo rajone bei, atrodo, paskutinis išlikęs pilkapis iš Meldiniuose buvusių archeologinėje literatūroje minimų pilkapių. Lauke aplink pilkapį (prieš tai iki 1 m. žemiau buvusio paviršiaus) rasta žmonių kaulų, nėra aišku - tai kitų sudeiktų pilkapių, senkapio ar tiesiog kaimo kapinaičių kapų liekanos.

MICIŠKIAI, Linkuvos ap.

Senkapis buvo 2 km. ↓ PR nuo kelio Linkuva - Žeimelis, 750 m. ↓ PV nuo Tričių piliakalnio, ↓ PV Miciškių kaimo kapinių. Čia buvusią kalvelę, vadinamą Bobkalniu, apie 1980 m. nukasė karjeras. Tričių kaimo gyventojas Stankevičiaus Julijaus, gim. 1916 m., pasakojimu ten buvo randama žmonių kaulų ir įvairių radinių, tame tarpe ginklų. Dabar senkapio vieta išlyginta ir ariama. Senkapis sunaikintas.

MICIŪNAI, Lygumų ap.

Minimi VDKM esantys XI-XIII a. dirbiniai patekę iš Miciūnų kaimo senkapio, vadinamo Švedų kapais. Apžiūrėtos Miciūnų kaimo kapinės, ↓ P nuo kurių yra nežymi dirvonuojanti kalvelė. Gal būt tai buvęs senkapis?

MŪRDVARIS, Linkuvos ap.

Mušos upės kairiojo kranto smardyje 40 m. ruože J.Šliavas buvo pastebėjęs iki 0,5 m. kultūrinį sluoksnį su žiesta keramika. Apžiūrėjus dabar jau užtventkos Mušos ^{pa}krantę ties Mūrdvario kaimu, R jo pakraštyje, apie 10 m. ilgio pakrantės ruože, po 1 m. storio pilko priemolio sluoksniu pastebėtas iki 25 cm. pilkas kultūrinis sluoksnis su apdegusiais akmenimis. Tai ko gero XVII - XIX a. liekanos.

NOREIKONIAI, Pakruojo ap.

Senkapis yra 50 m. į V nuo Kruojos upelio kairiojo kranto, 600 m. į Š nuo Pakruojo dvaro centrinių rūmų. 50 m. į ŠV nuo arkinio tilto.

J.Šliavas mini, kad čia buvo randama žmonių kaulų ir radinių. Tai apie 50 m. skersmens iki 2m. aukščio kalvelė, kurios š dalyje stovi medinis lentpjūvės pasbatas, o likusi kalvelės dalis ištiesai užversta rąstais. Žymesnių kalvelės apardymo žymių nematyti.

PAKRUOJIS, miestas

1. Dubenuotas akmuo yra 60 m. į PR nuo Kruojos dešiniojo kranto, ties Pakruojo bažnyčios šventoriaus ŠV siena.

Statant naują kleboniją žemėje rastas rausvo smalkiagrūdžio granito, netaisyklingo keturkampio formos, nūskeltu šonu, plokščiu viršumi, 55x29 cm. dydžio, 35 cm. aukščio akmuo, kurio centre yra 17,5 cm. skersmens ir 8 cm. gylio smailiadugnė dubuo.

2. Akmuo su iškaltu keturkampiu dubenėliu guli Pakruojo bažnyčios PV dalyje. Akmuo rausvo smalkiagrūdžio granito, keturkampis, plokščiu viršumi, 60x53 cm dydžio, 31 cm. aukščio. Akmens centre iškaltas kvadratinis, 16x16 cm. dydžio, iki 1,5 cm. gylio dubenėlis.

PALIEČIAI, Pakruojo ap.

Senkapis I yra 220 m. į ŠV nuo kelio Daukšigaliai - Palie-

čiai, 300 m. į P nuo Šaltyno ir Palos upelių santakos, 130 m. į R nuo Palos upelio.

Senkapis I įrengtas iki 2 m. aukščio, 40x20 m. dydžio, Š-P kryptimi pailgoje dirvonuojančioje kalvelėje, apskčiau iš visų pusių apkastoje žvyrdubių. Nėra tikrų duomenų, kad ši kalvelė iš tikro yra archeologinis paminklas.

2. Senkapis II yra 120 m. į P nuo senkapio I, 140 m. į ŠV nuo kelio Daukšigaliai - Paliečiai, 200 m. į R nuo Vingrelis ir Palos upelių santakos.

Senkapiu II laikoma iki 5 m. aukščio karjero apkasta dirvonuojanti kalva, kurioje yra kaimo kapinės (stovi medinis kryžius). Atrodo, kad Paliečiuose bus buvęs vienas senkapis. Du senkapiai atsirado iškasus karjerą.

PELENIŠKIAI, Pašvitinio ap.

Piliakalnis yra 350 m. į P nuo kelio Tulminai - Pašvitinys, 120 m. į R nuo Šiurpės upelio dešiniojo kranto, Peleniškių kaimo P pakraštyje. Piliakalnis apaugęs medžiais, aikštelėje yra uždarytos kaimo kapinės, kuriose vis dar tebelaidojama (yra 1988 m. palaidojimai ir visai nesenas kauburėlis). Į P ir PV nuo piliakalnio ariama papėdės gyvenvietė, matyti kultūrinio sluoksnio dėmės.

PETRONIAI, Žeimelio ap.

Senkapis yra 900 m. į PR nuo kelių Lauksodis - Pašvitinys bei Višeikiai - Grikpėdžiai sankryžos, Kapėpės kairiajame krante, į P nuo senos sodybos.

Senkapio centrinėje dalyje yra 20x20 m. dydžio iki 1 m. aukščio dirvonuojančios kaimo kapinaitės. Pats senkapis užima apie 1 ha plotą iš visų minėtų kapelių pusių. Jis ariamas, paviršiuje mėtosi žmonių kaulai. Surinkti įvairūs archeologiniai radiniai: 3 įmoviniai ietigaliai, Kryžinis smegtukas, žalvarinės apgalvio

plokštelės ir įvijos, gintarinis karolis, titnaginio dirbinio dalis, keramika (pav. 5; 6). Radiniai iš senkapio datuojami VI-VIII a.

PETRONIŠKIS, Pašvitinio ap.

Senkapis buvo (?) į Š nuo kelio Peleniškliai - Tulminai, ties Ūgimo mišku.

J.Šliavo duomenimis 1975 m. čia buvo rastas senkapis su XVI a. monetomis. Dabar vietovė numeliuruota, dirvonuoja, jokių išorinių senkapio žymių nėra, tiksliai senkapio vieta ir išlikimo laipsnis lieka neaiškūs.

PLAUČIŠKIAI, Rozalimo ap.

1. Pilkapynas yra 130 m. į V nuo Daugyvenės kairiojo kranto, 900 m. į R nuo kelio Pakruojis - Plaučiškiai, apie 1 km. į PR nuo tyrinėto Plaučiškių pilkapyno.

Pilkapynas, kuris archeologijos paminklų sąrašuose laikomas senkapiu (AV 793) yra 20 pilkapių liekanos. Pilkapyne buvo daugiau pilkapių, tačiau jų dalį sunaikino per pilkapyno vidurį pratiestas kelias bei P pilkapyno dalyje įrangtos pievos. Pats pilkapynas įrangtas aukštumoje, dabar esančioje miške. Išlikę pagrindė vos pastebimos pilkapių liekanos - pagrindė akmenų vainikų fragmentai. Kiek geriau išlikę pilkapiai, esantys į P nuo kelio. Čia paskirų sampilų aukštis siekia iki 0,7 m. Pilkapių skersmuo (pagrindė pagal akmenų vainikus) - 8-13 m. Atrodo, kad šį pilkapyną (o ne buvusį Plaučiškių kaimo Š dalyje, kaip kad teigiama archeologinėje literatūroje) 1910m. bus tyrinėjęs J.Basanavičius.

2. Pilkapiai, kuriuos 1978 m. tyrinėjo PKI (S.Patkauskas), buvo kaimo Š dalyje, Dabar šio pilkapyno teritorijoje (čia buvo ir viduramžių senkapis) neatpažįstamai pakeista, užstatyta įvairiais šiuolaikiniais gamybiniais statiniais. Likę neištirtos pilkapių liekanos bei senkapio kapai daugumoje atvejų bus sunaikinti

PUODIŠKIAI, Klovainių ap.

Pilkapynas yra kelio Puodiškiai - Gačioniai V pusėje, 500 m. į V nuo Mažupės kairiojo kranto ir kelio Puodiškiai - Laipuškiai Š pusėje.

Išlikę 4 apardyti 6-13 m. skersmens iki 1 m aukščio su akmenų vainikais ties pagrindu pilkapiai. Atrodo, kad tarp ^{pilkapių} ankščiau buvo ariama, o kai kuriuose iš jų buvo įrengtos kaimo kapinaitės (arčiausiai kelių sankryžos esančiame pilkapyje palaidota 1911 m. mirusi O. Jurgutienė - yra antkapis ir metaline tvorele aptvertas kapas). Dabar pilkapio teritorija pateko į šiukšlyną, kuri su didelėmis pastangomis iš čia reikia kuo skubiau išgyvendinti.

PUODŽIŪNAI, Linkuvos ap.

Piliakalnis buvo 300 m. V nuo kelio Linkuva - Žeimelis, Beržtalio dešiniajame krante, į P nuo Puodžiūnų kaimo kapinių.

J. Šliavo duomenimis piliakalnį ir greta jo buvusią papėdės gyvenvietę 7 deš. sunaikino karjeras. Iš ten į Žeimelio muziejų buvo patekę apie 10 kg. keramikos. Dabar piliakalnio vietoje nukultivuota ir apželdinta daugia.

STEIGVILIAI, Žeimelio ap.

1. Neįtvirtinta gyvenvietė yra 100 m. į R nuo kelio Linkuva - Žeimelis, 250 m. į V nuo Beržtalio kairiojo kranto, buvusio karjero tyvuliuojančio tvenkinio V krante. Gyvenvietės kultūrinio sluoksnio dalis išliko pievoje ir gyventojų daržuose apie 150x50 m. dydžio plote. Ties karjero kraštu kultūrinio sluoksnio storis siekia 45 cm. Rasta apdegusių akmenų.

2. Šliavas mini šalia Steigvilių kaimo kapinių rasta lipdytos keramikos šukės. Dabartiniu metu kapinių aplinka nukasta karjero ir gyvenvietės pėdsakų nerasta.

ŠUKIONIAI, Lygumų ap.

Senkapis yra 100 m į R nuo Vėzgės upelio dešiniojo kranto, tarp geležinkelio Radviliškis - Pakruojis ir Šukionių kaimo kapinių.

Į P nuo kapinių esanti senkapį 1988-1990 m. tyrinėjo II (V.Šimėnas, I.Vaškevičiūtė). Iširta dalis senkapių pagrinde ankstyvesni kapai. Kapinių praplėtimui plotas dar ^{at}neribotas, o jame jau palaidoti 4 žmonės. Reikalinga pagal tyrinėjimų rezultatus atrigoti senkapį nuo archeologiškai tuščios ar pilnai iširtos teritorijos, į kurią nori plėstis kapinės.

TRICIAI, Linkuvos ap.

Piliakalnis yra 2,5 km p PR nuo kelio Linkuva - Žeimelis, 900 m į ŠR nuo Miciškių kaimo kapinių.

Piliakalnis įrengtas dominuojančioje apylinkės kalvoje, kuri anksčiau buvo ariama, dabar dirvonuoja, apaugusi retais medžiais.

Aikštelė orientuota R-V kryptimi, 40x25 m dydžio, be kultūrinio sluoksnio. V pakraštyje yra 17 m skersmens ir 1 m aukščio pylimas, nukastas. R aikštelės pakraštyje ~~kuknata pakraštys yra 38 m pločio~~ ir 1,5 m aukščio pylimas su paskirais stambiais akmenimis. Abu pylimai iškasinėti duobėmis.

Piliakalnio Š šlaitas nuolaidus, poros metrų aukščio, P status, apie 8 m aukščio.

100 m į ŠR nuo piliakalnio, ariamoje dirvoje ir dalinai eode (50x50 m dydžio plotas) yra papėdės gyvenvietė. Po 25 cm storio afmeniu rastas 15 cm storio pilkas kultūrinis sluoksnis su lipdyta keramika lygiu paviršiumi.

TRIVALAKIAI, Pašvitinio ap.

Senkapis yra 400 m į ŠR nuo kelio Miknišiai - Trivalakiai, 650m į ŠR nuo Trivalakių kaimo kapinių.

Senkapiu laikoma medžiais apaugusi, karjero iškasinėta, Š-P ktypti mi pailga žemės juosta, einanti palei lauko keliuką. Aplink dirbamuose laukuose kaulų ir dirbinių nerasta. Liekas nesiški senkapi teritorija ir išlikimo laipsnis.

VĒBARIĀI, Lygumu ap.

Į ŠAM yra patekę archeologiniai radiniai iš Vėbarų kaimo. Apžiūrėta minėto kaimo kapinių aplinka. Į R nuo jų matyti seno karjero žymės, į P yra smėlėta Mūšos pakrantės aukštuma. Apie kokius nors čia rastus radinius nepavyko sužinoti.

ZIGMANTIŠKIAI, Rozalimo ap.

1. Akmuo yra 500 m į Š ir 550 m į R nuo kelio Šukioniai - Rozalimas, Pušyno miško V pakrašty.

Akmuo laikomas šventu, apie ką liudija ir du mediniai kbyžiai, pastatyti šalia jo. Iš žemės kyšo tik keistai sutrūkusi (bene į S dalis) jo viršūnė, pažalga Š-P kryptimi, 3x2,3 m dydžio, iki 30 cm aukščio. Aukščiausioje akmens dalyje iškirsta 30x30 cm dydžio iki 7 cm gylio keturkampė įduba, iš kurios pautas gabalėlis įmūrytas į koplyčią Rozalime.

2. Senkapis yra (?) 400 m į Š ir 500 m į R nuo kelio Šukioniai - Rozalimas ir apie 100 m į PR nuo Zigmantiškių akmens.

Senkapis, kuriame buvo randama žmonių kaulų ir kažkokių radinių, labai apgadintas karjero, nukasus visą kalvelės R dalį. Karjeras uždarytas prieš 10 metų ir dabar užžėlęs krūmeliais, avietėmis. Dar gali būti likę palaidojimų dabartinio miško Keiliuko vietoje į V esančioje kalvelės dalyje, apsodintoje eglutėmis. Reikia šią teritoriją patikrinti žvalgomosiomis perkasomis.

ŽEIMELIS, Žeimelio ap.

1. Piliakalnis yra 350 m į PR nuo Žeimelio katalikų bažnyčios, Beržtalių dešiniąjame krante. Piliakalnis dirvonuoja, 2-3 m aukščio šlaitai apaugę medžiais, krūmais, aikštelė buvo naudota žydų kapinams. 15 m pločio ties pagrandu iki 1 m aukščio tiesus pylimas skyrė piliakalnį iš P pusės nuo gretimų aukštesnių laukų. Piliakalnis iš V, Š ir R pusių dalinai nuplautas upelio.

2. Senkapis yra Žeimelio katalikų bažnyčios aplinkoje ir į R nuo Žeimelio - Geručiai kelio. J. Šliavo duomenimis jis apima net

500x400 m plotą. Šiuo metu jo plotas užstatytas.

3. J.Šliavo duomenimis dabartinėje miestelio aikštėje ir teritorijoje palei ją rasta lipdytos; lygiu ir grublėtu paviršiumi keramikos. Matyt, šia taip pat bus buvusi neįtvirtinta gyvenvietė. Ateityje tektų nustatyti Žeimelio miestelio kultūrinio sluoksnio vertę.

KRIKLINIAI, Pasvalio rajonas

1. Senkapis yra 200 m į ŠR nuo Kriklinių bažnyčios, 70 m į R nuo kelio Vilkiškiai - Moliūnai, kolūkio pirties teritorijoje. Senkapio vietą nurodė Kriklinių k. gyventojas A.Mažylis. Čia anksčiau stovėjusi koplyčia, buvusi aukštesnė kalvelė. Kalvelė nukasta ar nustumdyta, o apie 1960 m. kasant pirčiai pamatus rasta žmonių kaulų ir smulkių pinigėlių, sprendžiant iš visko - Jono Kazimiero šilingų. Dėl depozitizuoti šilingai yra pas A. Mažylį, tik dabar nebeaišku, jie šio senkapio ar iš kur nors kitur.

Senkapis yra apie 50 m skersmens iki 2 m aukščio nedidelėje smėlingoje kalvelėje, kurios išlikusioje aukščiausioje dalyje stovi iš raudonų plytų pastatyta pirtis. R kalvelės dalį anksčiau nukasė smėlio karjeras, kurio vietoje dabar telkšo bala. Karjero pakraščiuose rasta keletas smulkių nenustatytų kauliukų. Pirties teritorijoje suverstos malkos, prie jos veda keliukas. Senkapio teritorijoje reikalingi žvalgomieji archeologiniai tyrinėjimai.

2. Kriklinių vienkiemyje gyvenantis Antanas Mažylis, g. 1914m pas savę turi porą dubenuotų akmenų, po ažuolu guli iš Banionių atvežtas akmuo, kur jį buvo kartu su kitais 5 dubenuotais akmenimis ant kalvelės, tarsi įmūrytas į tvarto pamatus. Arti klėties guli kitas dubenuotas akmuo atvežtas iš Rasiškių k., kur jis buvo sodyboj prie Svalios upelio ir tarnavo klėties

lsiptu. Darželyje guli akmuo su iškalta duobute švestam vandeniui laikyti, atsivežtas iš Niurkonių kaimo koplyčios. Kaimo apylinkėse buvo rasta keletas akmeninių kirvukų, daugiausia buv. ežero pakrantėse. Vienas apvaliapentis kirvukas su skylė kotui rastas į PV nuo A. Mažylio sodybos (per 100 m) buvusioje nedidelėje užpelkėjusioje duobelėje, kasant kūdrą, durpių sluoksnyje. Kirvelį A. Mažylis nukišo ir parodyti negalėjo. Kiti kirvukai dar rasti Vilkiškių k., prie Ryvesos. A. Mažylis papasakojo, kad vietos pradinės mokyklos mokytojas Jonas Narvydas apie 1924 m kasinėjo Kriklinių (Mėšinių) gynybinių įtvirtinimų vidinę aikštę, rado degėsių, geležinį durklą. Esą čia stovėjusi karališka pilis. Duobės įtvirtinimų išorėje iškastose apie 1915 m slėpti gyventojų turtai nuo karo. Apie 1950 m Krikliniuose buvo rastas didelis XVII a. monetų lobis, dalinai patekęs į Kauno muziejų, o dalinai išsidalintas. Aplink A. Mažylio sodybą dabar ariamuose laukuose, aukštesnėse vietose buvo randama gargažių, degėsių, apdegusių akmenų. Matyt, tai bus buvę kalvių ar geležies rūdos lydimo vietos.

PAEŽERIAI, Rozalimo ap.

Senkapis yra 250m į ŠV nuo kelio Smilgiai-Pakruojis, 150m į V nuo R Ežerėlės upelio tvenkinio kranto esančioje saloje.

Dabar tai apie 2m aukščio 50m skersmens salėlė, apaugusi paskirais medžiais ir krūmais, esanti Ežerėlės upelio tvenkinyje. Anksčiau paminklų sąrašuose ši vieta, vadinama Koplyčkalniu, laikyta alkakalniu (dabar tai nepaminklinis objektas), archeologinėje literatūroje teigiama, kad čia piliakalnis. 1975 metais VIEM (E. Būtėnienė) šičia ištyrė 64m² plotą, rado XVII a. senkapio liekanas. Panašu, kad Koplyčkalnis nurašytas anksčiau laiko.

Išvados

Ekspedicijos metu 47 vietovėse aplankyta 58 objektai, iš ardomų paminklų surinkti 87 radiniai. Konstatuota, kad jokios paminklų apsaugos rajone nėra. Geriau išlikę tik tie paminklai, kurie yra sunkiau prieinamose vietose. Per paskutinius 25 metus sunaikinti mažiausiai 6 vertingi paminklai. Nėra jokios rajono archeologijos paminklų apskaitos ir ^{iš} MMT pusės. Per 10 metų neprisiruošta į archeologijos paminklus įtraukti tokių mokslui vertingų objektų kaip Kairelių senovės gyvenvietė ar Meldinių pilkapis. Paminklų teritorijos (bent jau tos, kurios pažymėtos žemėlapiuose) nustatytos daugumoje netiksliai, kai kuriais atvejais (Diržiai) – aiškūs formalus ir nekompetetingo darbo pėdsakai. Bile objektų išbraukta iš archeologijos paminklų sąrašų be pakankamo pagrindo. Paminklų sąrašo pasikeitimuose neįmanoma stsigaudyti, nes 1980 m. MMT žvalgomosios archeologinės ekspedicijos (B.Dakanis, R.Olišauskas) ataskaitos nėra.

1991 m. II žvalgomosios archeologinės ekspedicijos surinktų duomenų pagrindu 9 paminklus siūloma įrašyti į archeologijos paminklų sąrašus, o dar 9 laikyti archeologijos objektais, kuriuose būtina atlikti žvalgomuosius darbus, archeologinius tyrimus, siekiant nustatyti jų išlikimo laipsnį ir chronologiją. Tokie patys tyrimai reikalingi ir 6 dabar saugomą archeologijos paminklų. Pažeidimai pastebėti 15 archeologijos paminklų. Toliau pateikiami tokių paminklų sąrašai.

Žalojami archeologijos paminklai

1. Aukštadvario (Gudelių) senkapis - ariamas
2. Balsių senkapis - įkastas elektros stulpas
3. Degesių senkapis - ardomas čia esančios sodybos
4. Diržių senkapis - ardomas 2 karjerų
5. Impolės neįtvirtinta gyvenvietė - ariama
6. Kairelių neįtvirtinta gyvenvietė - ariama, ardoma karjero
7. Klibų pilkapis - aplinka ariama
8. Linksmučių senkapis I - ariama dalis
9. Linkuvos senkapis - ariamas
10. Masčionių senkapis - dirbama žemė
11. Meldinių pilkapis - aplinka ariama
12. Peleniškių piliakalnis - laidojama aikštelėje, ariama papėdės gyvenvietė
13. Petronių senkapis - ariamas
14. Puodiškių pilkapiai - atidarytas šiukšlynas
15. Steigvilių neįtvirtinta gyvenvietė - dalis ariama

Siglomi įrašyti į paminklų sąrašus archeologiniai objektai

1. Aukštadvario (Gudelių) senkapis
2. Impolės neįtvirtinta gyvenvietė
3. Kairelių neįtvirtinta gyvenvietė
4. Linksmučių senkapis II
5. Meldinių pilkapis
6. Puodiškių pilkapiai
7. Steigvilių neįtvirtinta gyvenvietė
8. Tričių piliakalnis ir papėdės gyvenvietė
9. Žeimelio senkapis

Archeologijos paminklai, kuriuose reikia atlikti
žvalgomočius archeologinius tyrinėjimus

1. Balsių senkapis
2. Kibų pilkapis
3. Kutaičių senkapis
4. Paliečių senkapis
5. Trivalakių senkapis

Objektai, kuriuose reikia saugoti ir kuriuose reikia
atlikti žvalgomočius archeologinius tyrinėjimus

1. Akmenėlių senkapis
2. Didžiojo Plonėno senkapis
3. Dvariukų dvarvietė
4. Kauksnujų senkapis
5. Meldinių senkapis
6. Miciūnų senkapis
7. Noreikūnų senkapis
8. Paežerių senkapis
9. Zigmantiškių senkapis

Sumaikinti archeologijos paminklai

1. Gegiedždvario senkapis
2. Gegiedžių senkapis
3. Miciškių senkapis
4. Petroniškio senkapis
5. Plaučiškių pilkapiai II
6. Puodžiūnų piliakalnis ir papėdės gyvenvietė

Radinių sąrašas

(ilustracijų numeriai atitinka sąrašo numerius)

Aukštadvario senkapis (pav. 1)

1. Peilis drožiamasis titnaginis balkšvo titnago, pagamintas iš skeltės. Ilgis 5,3 cm., plotis 1,7 cm, storis 0,5 cm.
2. Puodo šukė žiesta ruda išore ir mase, ruda ir rausva vidumi. Šukė puodo sienelės, storis 5 mm, išorėje ryškios žiedimo rievės (ar negilūs horizontalių linijų ornamentas). Masė kieta, be priemaišų. (metrika "Aukštadvario senk. 1991 ats").

Aukštadvario (Gudelių) senkapis

1. Jono Kazimiero lietuviškas šilingas. Stovis vidutinis, skersmuo 1,6 cm, storis 1 mm. Nusidėvėjimas a, b
2. Jono Kazimiero 1663 m (?) Lenkijos šilingas storis blogas (nudilus). Skersmuo 1,4 cm, storis 1 mm. Nusidėvėjimas e,

Degesių senkapis (pav. 2)

1. Įvija žalvarinė, kiek deformuota, vyta iš plokščios skardelės. Ilgis 2,5 cm., skersmuo 6 mm, skylutės skersmuo 4 mm, vijos plotis 3 mm.

Didžiojo Plonėno senkapis (pav. 1)

1. Puodo šukė šoninė žiesta (?), išorė šviesiai rausva, masė ir vidus pilki. Masėje iki 3 mm akmenų priemaiša. Storis 1,2-1,3 cm. (metrika, „D.Plonėno senk. 1991 ats“).

Diržių senkapis (pav. 2)

1. Ietigalis geležinis įveriamasis (☉), nulaužta įkote, rombo formos plunksna su nežymia briauna. Ilgis 24,5 cm, plunksnos ilgis 21,5 cm, smailėjančios plunksnos dalies ilgis 13,5 cm, plotis 2,8 cm, storis 7 mm, įkotės storis ties nulaužimu 1,2x0,8 cm.
2. Įvija žalvarinė, vyta iš apvalios 1 mm skersmens vielos. Ilgis 5,5 cm, skersmuo 5 mm, skylutės skersmuo 3 mm.

3. Įviija žalvarinė, vyta iš plokščio trikampio pjūvio 3 mm pločio vielos. Ilgis 5,1 cm, skersmuo 7 mm, skylutės skersmuo 5 mm.
4. Įviija žalvarinė, vyta iš plokščios 2 mm skersmens vielos. Ilgis 4,1 cm, skersmuo 6 mm, skylutės skersmuo 4 mm.
5. Įviija žalvarinė, vyta iš nežymaus trikampio pjūvio 2 mm pločio vielos. Ilgis 3,7 cm, skersmuo 6 mm, skylutės skersmuo 4 mm.
6. Įviija žalvarinė, vyta iš plokščios 2 mm pločio vielos, smarkiai paveikta korozijos. Ilgis 1,1 cm, skersmuo 6 mm, skylutės skersmuo 4 mm.

Impolės neįtvirtinta gyvenvietė (metrika "Imp.1991 ats") (pav. 1)

1. Puodo pakraštėlis žiestas (?), tiesus, nežymiai išplotas ties briauna. Aukštis 1,1 cm, briaunos ir sienelės storis 7 mm, angos skersmuo apie 15 cm. Išorė, masė ir vidus pilki, masėje iki 2 mm akmenukų priemaiša.
2. Puodo pakraštėlis, grublėtas (?), nežymiai lenktas išorę. Aukštis 1,5 cm, briaunos storis 0,8 mm, sienelės storis 7 mm., angos skersmuo apie 10 cm. Išorė šviesiai ruda, masė pilkai ruda, vidus rudas. Masėje iki 2 mm skersmens negausi akmenukų priemaiša.
3. Puodo šukė šoninė, žiesta (?), 7-9 mm storio. Išorė ir vidus šviesiai rausvi, masė pilkai rausva, joje gausu iki 3^{mm} skersmens akmenukų priemaiša.
4. Puodo šukė šoninė žiesta, virš 8 mm storio. Vidus šviesiai rudas, masė pilka, joje iki 2 mm skersmens akmenukų priemaiša.
5. Skeltė titnaginė, balta titnago (). Dydis 2,2x1,3x0,4 cm)
6. Nuoskala titnaginė, tamsiai pilko titnago su žieve. Dydis 1,2x1,2x0,6 cm.

Kairelių neįtvirtinta gyvenvietė (metrika "Kaiš. 1991 ats")

(pav. 3)

1. Puodo pakraštėlis lipdytas ryškiai grublėtas (grublėtumas iki 5 mm aukščio), nežymiai lenktas į vidų. Aukštis 4,3 cm, briaunos storis 1,1 cm, sienelės storis 1-1,5 cm, angos skersmuo 30 cm. Išorė pilkai ruda su gausoku iki 5 mm skersmens akmenukų priemaiša, vidus rudas.
2. Puodo pakraštėlis lipdytas lygiu paviršiumi, nežymiai atlenktas į išorę. Aukštis 4,3 cm, briaunos storis 1,1 cm, sienelės storis 0,8 - 1,2 cm, angos skersmuo apie 20 cm. Išorė ruda, masė šviesiai pilka su labai gausiu iki 6 mm skersmens akmenukų priemaiša, vidus šviesiai pilkas.
3. Puodo pakraštėlis lipdytas lygiu paviršiumi, nežymiai atlenktas į išorę briauna, kurios vidinėje pusėje matyti 2 gana gilūs įspaudimai naga. Aukštis 2,4 cm, briaunos storis 6 mm, sienelės storis 9 mm, angos skersmuo apie 20 cm. Išorė tamsiai pilka, masė tamsiai pilka gausiai iki 5 mm skersmens akmenukų priemaiša, vidus rusvai pilkas.
4. Puodo pakraštėlis lipdytas ryškiai grublėtas (grublėtumo aukštis iki 3 mm), tiesus, perdegęs. (Visa šukė akyta, lengva ir tamsiai pilka). Aukštis 3,7 cm, briaunos storis 9 mm, sienelės storis 1,1-1,4 cm, angos skersmuo 16 cm. Masėje gausti iki 8 mm skersmens akmenukų priemaiša.
5. Puodo pakraštėlis lipdytas lygiu paviršiumi, nežymiai išplota briauna, atlenkta į išorę. Aukštis 1,6 cm, briaunos storis 6 mm, angos skersmuo nenustatomas. Išorė ir vidus pilki, masė juoda su iki 2 mm skersmens akmenukų priemaiša.
6. Puodo šukė šoninė lipdyta grublėta (?), gana ryškiai lenkta, išorėje puošta nagų įspaudimų eilutėmis. (Išlikę 3 tokių eilučių liekanos po 3 įspaudimus kiekvienoje). Storis 1,1-1,4 cm. Išorė ruda, masė pilka su gausiomis iki 6 mm skersmens akmenukų prie-

maišomis, vidus tamsiai pilkas.

7. Puodo šukė šoninė lipdyta, ryškiai grublėta (grublėtumas iki 4 mm aukščio). Storis 1,3-1,8 cm. Išorė pilkai ruda, masė pilka su nežymia iki 2 mm skersmens akmenukų priemaiša, vidus pilkas.

8. Puodo šukė šoninė lipdyta, ryškiai grublėta (grublėtumas iki 4 mm aukščio). Storis 1,3-1,7 cm. Išorė rausva, masė pilka su gausoka iki 5 mm skersmens akmenukų priemaiša, vidus šviesiai rausvas.

9. Puodo šukė šoninė lipdyta, ryškiai (grublėtumas iki 4 mm aukščio). Storis 0,9-1,4 cm. Išorė rusva, masė pilkai ruda su gausoka iki 3 mm skersmens akmenukų priemaiša, vidus pilkas.

10. Puodo šukė šoninė lipdyta, grublėta. Storis 1,3 cm. Išorė šviesiai ruda, masė pilkai ruda, su gausia iki 6 mm skersmens akmenukų priemaiša, vidus juodas

11. Puodo šukė šoninė lipdyta, ryškiai grublėta. (grublėtumas 4 mm.). Storis 1-1,4 cm. Išorė rusva, masė pilka su iki 3 mm skersmens akmenukų priemaiša, vidus tamsiai pilkas.

12. Puodo šukė šoninė lipdyta, nežymiai grublėta. Storis 8 mm. Išorė ruda, masė pilka su gausiomis iki 5 mm skersmens akmenukų priemaišomis, vidus šviesus pilkas.

13. Puodo šukė šoninė lipdyta, nežymiai grublėta. Storis 1,1-1,3 cm. Išorė šviesiai rausva, masė pilka su iki 3 mm skersmens akmenukų priemaišomis, vidus šviesiai rudas.

14. Puodo šukė šoninė lipdyta, grublėta. Storis 7-10 mm. Išorė pilkai ruda, masė tamsiai pilka su iki 4 mm skersmens akmenukų priemaišomis, vidus tamsiai pilkas.

15. Puodo šukė šoninė lipdyta, grublėta. Storis 5-7 cm. Išorė rusva, masė pilkai rusva su iki 3 mm skersmens akmenukų priemaišomis, vidus šviesiai pilkas.

16. Puodo šukė šoninė lipdyta, lygiu paviršiumi. Storis 5-8 mm. Išorė pilkai ruda, masė pilkai su gausiomis iki 5 mm skersmens

akmenukų priemaišomis, vidus pilkas.

17. Puodo šukė šoninė lipdyta, grublėta (?). Storis 9 mm. Išorė rusva, masė pilkai rusva su iki 6 mm skersmens gausiomis akmenukų priemaišomis, vidus pilkas.

18. Puodo šukė šoninė žiesta. Storis 1,1 cm. Išorė ruda, masė pilka su negausiomis iki 3 mm skersmens akmenukų priemaišomis, vidus šviesiai rudas.

19. Puodo šukė šoninė žiesta. Storis 7-9 mm. Išorė pilka, masė pilkai ruda su nežymiomis iki 1 mm skersmens akmenukų priemaišomis, vidus rudas.

20. Puodo šukė šoninė lipdyta (?) lygiu paviršiumi, gana žymiai lenktą. Storis 0,9-1,4 cm. Išorė, pilka masė ir vidus pilki, masėje žymesnių priemaišų nėra.

21. Puodo šukė šoninė žiesta. Storis 1 cm. Išorė pilkai ruda, masė tamsiai ^{pilka} beveik be priemaišų, vidus pilkas.

22. Puodo šukė šoninė žiesta. Storis 7-8 mm. Išorė ir masė šviesiai pilkai ruda, vidus rudas, masėje priemaišų nėra.

23. Puodo pakraštėlis lipdytas, nežymiai grublėtas, tiesus. Aukštis 4,3 cm, briaunos storis 0,8 cm, sienelės storis 9-10 mm, angos skersmuo 25 cm. Išorė šviesiai ruda, masė pilka su gausiomis iki 6 mm skersmens akmenukų priemaišomis, vidus pilkas.

Linkuvos senkapis (pav. 4)

1. Neaiškios paskirties geležinis dirbinys (drižo apkaustų) dalis (?), susidedanti iš apvalios iškilusios ~~šonka~~ 6,5 cm skersmens dvigubo apkausto su dviejų kniedžių liekanomis ir atriestu galu. Apkausto ilgis 7,7 cm, išplotų dalių plotis 1,5 cm, storis 1,5 mm. Bendras dirbinio ilgis 11,8 cm.

2. Grandinėle žalvarinė, sujungta iš 2 po 12 cm ilgio grandinėlių, kurios padarytas iš trigubų žiedelių, susuktų iš 1 mm skersmens vielos. Žiedelių skersmuo 6-8 mm. Grandinėlės sujungtās iš 2 mm skersmens ^{vielos} padaryta 1,4 cm skersmens grandele. Bendras grandinėlės ilgis

23,5 cm (dalis grandinėlės žiedelių sulipe).

3. Žiedas žalvarinis įvijinis iš 10 įvijų, vyta iš apvalios 2 mm skersmens vielos. Žiedo aukštis 1,6 cm, skersmuo 2,3 cm, skylės skersmuo 1,9 cm.

4. Segė žalvarinės pasaginės segės lankelio galvutė ketubkampiais galais. Lankelis pjūvyje trapecinis, 8x5 mm skersmens, galvutės aukštis 1,4 cm, skersmuo 1,5x1,4 cm, Plokščia galvutės dalis ornamentuota įmušta vingiuota linija. Viso fragmento dydis 3,4x2,2 cm.

5. Įvija žalvarinė, kiek deformuota, vyta iš trikampio skerspjuvio 3 mm skersmens vielos. Įvijos ilgis 6 cm, skersmuo 8 mm, skylutės skersmuo 5 mm.

6. Įvija žalvarinė, kiek deformuota, vyta iš trikampio skerspjuvio 3 mm skersmens vielos. Įvijos ilgis 3,4 cm, skersmuo 6 mm, skylutės skersmuo 3 mm.

7. Įvija žalvarinė, kiek deformuota, vyta iš apvalios 1 mm skersmens vielos. Įvijos ilgis 2 cm, skersmuo 5 mm, skylutės skersmuo 3 mm.

8. Įvija žalvarinė, smarkiai paveikta korozijos, vyta iš pusapvalio pjūvio 1,5 mm pločio vielos. Įvijos ilgis 1,3 cm, skersmuo 6 mm, skylutės skersmuo 3 mm.

9. Grandinėlės žalvarinės, padarytos iš dvigubų 7 mm skersmens žiedelių, kurie savo ruožtu padaryti iš apvalios 1 mm skersmens vielos, fragmentas. Fragmento ilgis 4 cm.

10. Apkalo žalvarinio skardinio fragmentas. Ilgis 2,1 cm. (galai nutrupėję), plotis 2,9 cm, storis 0,5 mm. Apkalas ornamentuotas iš blogosios pusės įmušant ktyžiumi 4 mm skersmens taškus ir apjuosiant juos įmuštu virvutės ornamentu. Dvigubos tokio ornamento linijos eina skardelės pakraščiais.

11. Karolis stiklinis cilindrinis, tamsiai mėlynas, iš išorės kiek įžambiai rantuotas. Aukštis 1,4 cm, skersmuo per vidurį 1,4 cm, galuose - 1,2 cm., skylutės skersmuo 6 mm.

12. Karolio stiklinis, ^{rantuotais} standartiškais šonais, tamsiai mėlyno fragmentas. Karolio aukštis 1,3 cm., plotis virš 1,2 cm.
13. Grandelė žalvarinė, labai paveikta korozijos, padaryta iš plokščios 3 mm skersmens vielos. Grandelės skersmuo 8 mm, skylutės skersmuo 6 mm.
14. Grandelė geležinė, padaryta iš apvalios 2 mm skersmens vielos, aprūdijusi, išlūžusiu kraštu. Grandelės skersmuo 1,9 cm, skylutės skersmuo 1,4 cm.
15. Jono Kazimiero Lietuvos 1661 m šilingas. Storis geras. Skersmuo 1,6 cm, storis 1 mm. Nusidėvėjimas a,b.
16. Skeltė titnaginė pilko titnago. Dydis 3,4x1,4x0,4 cm.
17. Grandukas šoninis balkšvai pilko titnago trapecijos formos. Dydis 2,8x1,8x0,6 cm. Ašmeneliai turi netaisyklingą
18. Nuoskala titnaginė balto (patinuoto) titnago, trapecijos formos, Dydis 2,1 x 1,6x0,4 cm.
- 18 (1). Puodo šukė šoninė lipdyta lygiu (?) paviršiumi. Storis 1 cm, išorė pilkai rausva, masė pilka su gausoku iki 5 mm skersmens akmenukų priemaiša, vidus tamsiai pilkas (Metrika "Linkuvos senk. 1991 ats").
- 19 (2). Puodo pakraštėlis žiestas, lenkta į vidų briauna (dubuo?). Briaunos storis 8 mm, sienelės storis 8-10 mm, angos skersmuo 24 cm, pakraštėlio aukštis 6,5 cm. Išorė ir vidus šviesiai pilkai rudi, masė šviesiai pilka su iki 2 mm skersmens akmenukų priemaiša.
- 20 (3). Puodo pakraštėlis žiestas, S formos atlenkta į išorę nelygiai išplota 9 mm storio briauna. Aukštis 3,8 cm, sienelės storis 7-9 mm, angos skersmuo 18 cm. Išorė ir vidus šviesiai rudi, masė pilkai ruda, kieta su iki 2 mm skersmens akmenukų priemaišomis.
- 21 (4). Puodo pakraštėlis, žiestas, atlenkta į išorę smailėjanti 4 mm storio briauna su 3 mm aukščio voleliu 6 mm žemiau

briaunos. Aukštis 2,6 cm. sienelės storis 5-6 mm, angos skersmuo 21 cm. Išorė pilkai ruda, masė rausva be priemaišų, vidus pilkai rausvas.

22 (5). Puodo pakraštėlis žiestas, atlenkta į išorę smailėjančia 4 mm storio briauna su 2 mm aukščio voleliu. 7 mm žemiau briaunos. Aukštis 2,3 cm, sienelės storis 4-5 mm, angos skersmuo 20 cm. Išorė tamsiai ruda, masė pilka kieta, be priemaišų, vidus glazūruotas tamsiai žalia glazūra.

Petronių senkapis (pav. 5; 6)

1. Ietigalis geležinis įmovinis rombine profiliuota plunksna su nežymia briauna per vidurį, aprūdijęs, su medžio liekanomis įmovoje. Ilgis 25,5 cm, plunksnos ilgis $14,5$ cm, smailėjančios jos dalies ilgis 10,7 cm, plotis ties profiliavimu 3,1 cm, storis 0,9 cm. Įmovos storis ties plunksna 1,4 cm, gale - 2,4 cm.
2. Ietigalis geležinis įmovinis rombine ryškiai profiliuota plunksna su nežymia briauna per vidurį, aprūdijęs, su medžio liekanomis kiek nudaužtoje įmovoje. Ilgis 22,5 cm, plunksnos ilgis 15 cm, smailėjančios jos dalies ilgis 12,5 cm, plotis ties profiliavimu 3,1 cm, storis 0,7 cm. Įmovos skersmuo ties plunksna 1,2x1,3 cm, gale - 2,3 cm.
3. Ietigalis geležinis įmovinis trikampe plunksna, aprūdijęs, nudužusia įmova. Ilgis 14,3 cm, plunksnos ilgis 9 cm, smaigalio ilgis 6,5 cm, plotis 3,1 cm, storis 0,7 cm. Įmovos skersmuo ties plunksna 1x1,2 cm, ties nulūžimu - 1,5 cm.
4. Smeigtukas žalvarinis, kryžinis, su pusapvalėmis buoželėmis kryžmų galuose, kiauravidu ^{re} galvute, su 2 grandelėmis ties ašele, nulenkta į šoną adata. Ilgis 17,3 cm, galvutės dydis 5,3x5 cm, buoželių skersmuo 1,1 cm, aukštis 0,6 cm. Žemiau buoželių yra išlieti 2 mm pločio ir 6 mm skersmens žiedeliai, puošti 2 grioveliais. Kiaurymės dydis 8x8 mm, ašelės dydis 1,3x0,6 cm, storis 0,4 cm, skylutės skersmuo 4 mm, grandelės skersmuo 1-1,2 cm,

apvalios vielos, iš kurios jis padarytas, skersmuo 2 mm, adatos skersmuo ties ašele 5 mm.

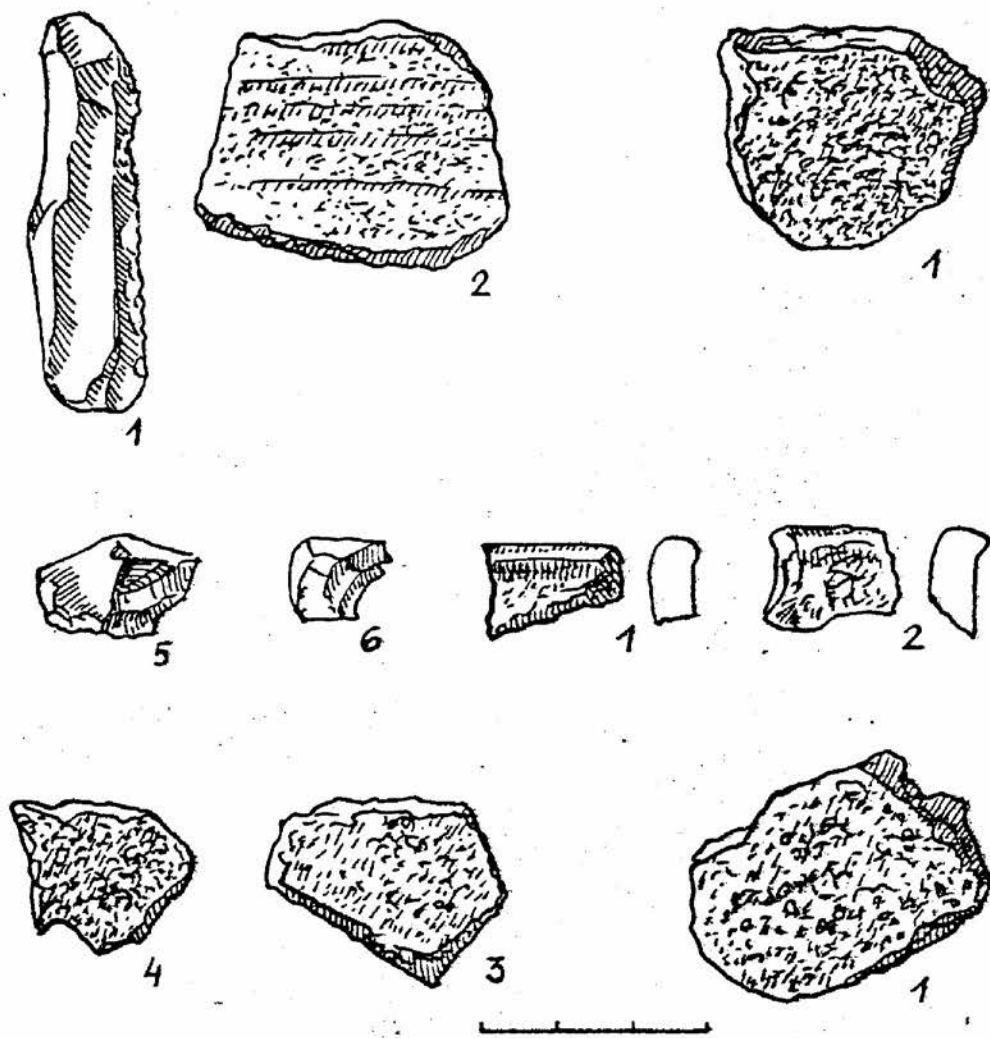
5. Apgalvio plokštelė; žalvarinė, stačiakampė, lieta, su 3 mm skersmens skylutėmis. Dydis 5,1x3,5 cm, storis 0,4 cm.
6. Apgalvio plokštelė žalvarinė, stačiakampė, lieta, su 3 4x5 mm skersmens ovalinėmis skylutėmis. Dydis 4,7x3,6 cm, storis 0,4 cm.
7. Apgalvio plokštelė žalvarinė, stačiakampė, lieta, su 3 - 4 mm skersmens skylutėmis. Dydis 3,8x1,9 cm, storis 0,6 cm.
8. Apgalvio plokštelė žalvarinė, stačiakampė, lieta, su 3 " 4 mm skersmens skylutėmis. Dydis 3,6x1,6 cm, storis 0,6 cm.
9. Apgalvio plokštelė žalvarinė, stačiakampė, lieta, su 3 4 mm skersmens skylutėmis. Dydis 3,4x1,5 cm, storis 0,6 cm.
10. Apgalvio plokštelė - skinstiklis, žalvarinis, stačiakampis, lietas, su 3 3 mm skersmens skylutėmis. Dydis 1,9x0,45 cm, storis 0,6 cm.
11. Įviija žalvarinė ištemptu deformuotu vidumi, vyta iš ryškaus trikampio pjūvio 2 mm storio vielos. Ilgis 5 cm, skersmuo 9 mm, skylutės skersmuo 5 mm.
12. Įviija žalvarinė, vyta iš apvalios 2 mm skersmens vielos. Ilgis 5,3 cm, skersmuo 7 mm, skylutės skersmuo 4 mm.
13. Įviija žalvarinė, vyta iš ryškaus trikampio pjūvio 2 mm storio vielos, kiek deformuota. Ilgis 4,7 cm, skersmuo 7 mm, skylutės skersmuo 4 mm.
14. Įviija žalvarinė, vyta iš pusapvalio pjūvio 2 mm skersmens vielos, ištemptu galu. Ilgis 4,6 cm, skersmuo 5 mm, skylutės skersmuo 3 mm.
15. Įviija žalvarinė, vyta iš ryškaus trikampio pjūvio 2 mm skersmens vielos, ilgis 3,7 cm, skersmuo 7 cm, skylutės skersmuo 4 mm.
16. Įviija žalvarinė, vyta iš trikampio pjūvio 2 mm skersmens vielos. Ilgis 2,9 cm, skersmuo 7 mm, skylutės skersmuo 4 mm.

17. Įviija žalvarinė, vyta iš ryškaus trikampio pjūvio 2 mm skersmens vielos, ištemptu galu. Ilgis 3,3 cm, skersmuo 7 mm, skylutės skersmuo 4 mm.
18. Trikampė kiek sukta 2x3 mm storio 5,7 cm ilgio žalvarinė viela.
19. Karolis gintarinis dvigubo nupjauto kūgio formos. Skersmuo 2,3 cm, aukštis 1,1 cm, skylutės skersmuo 0,9 cm.
20. Ašmenėlis titnaginis balto (patinuoto) titnago, keturkampis. Dydis 1,3x0,8x0,3 cm.
21. Nuoskala titnaginė pilkšvai balkšvo titnago. Dydis 1,5x1x0,2 cm.
- 22 (1). Puodo pakraštėlis (?) lipdytas lygiu paviršiumi, tiesūs. Aukštis 3,2 cm, briaunos stris 9 mm, sienelės storis 9 mm, angos skersmuo apie 20 cm. Išorė šviesiai ruda, masė pilkai ruda su gausiomis iki 5 mm skersmens akmenukų priemaišomis, vidus pilkai rudas (metrika "Petronių senk. 1991 ats").
- 23 (2). Puodo šukė šoninė lipdyta lygiu paviršiumi, 1,1 - 1,2 cm storio. Išorė pilkai rausva, masė pilka su negausiomis iki 5 mm skersmens akmenukų priemaišomis, vidus rausvas.
- 23 (3). Puodo šukė šoninė žiesta (?), 9 - 10 mm storio. Išorė ruda masė pilkai ruda su negausiomis iki 3 mm skersmens akmenukų priemaišomis, vidus pilkai rudas.
24. Gargažė silikatinė (?), 4,2x2,5x2,7 cm dydžio.

Tričių piliakalnio papėdės gyvenvietė

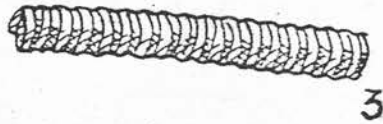
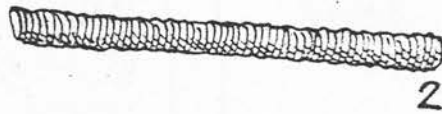
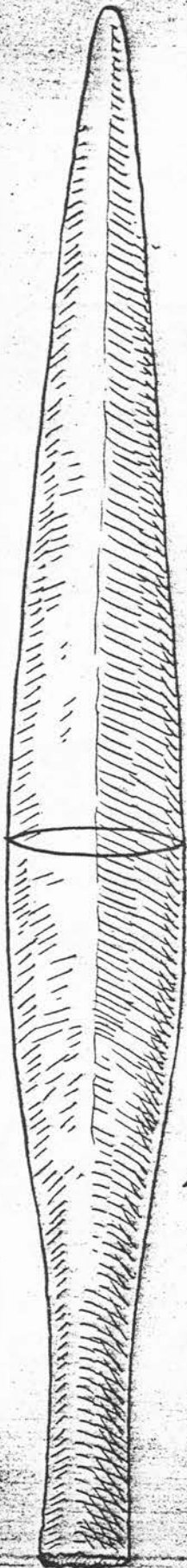
1. Puodo šukė šoninė lipdyta lygiu paviršiumi, 6-7 mm storio. Išorė rausva, masė šviesiai pilka su gausia iki 2 mm skersmens akmenukų priemaiša, vidus šviesiai pilkas (metrika "Tričių pil. p.g. 1991 ats").

Aukštadvario, Didžiojo Plonėno, Impolės
ir Tričių senovės gyv. (Pakruojo raj.)
1991 m. atsitiktiniai radiniai

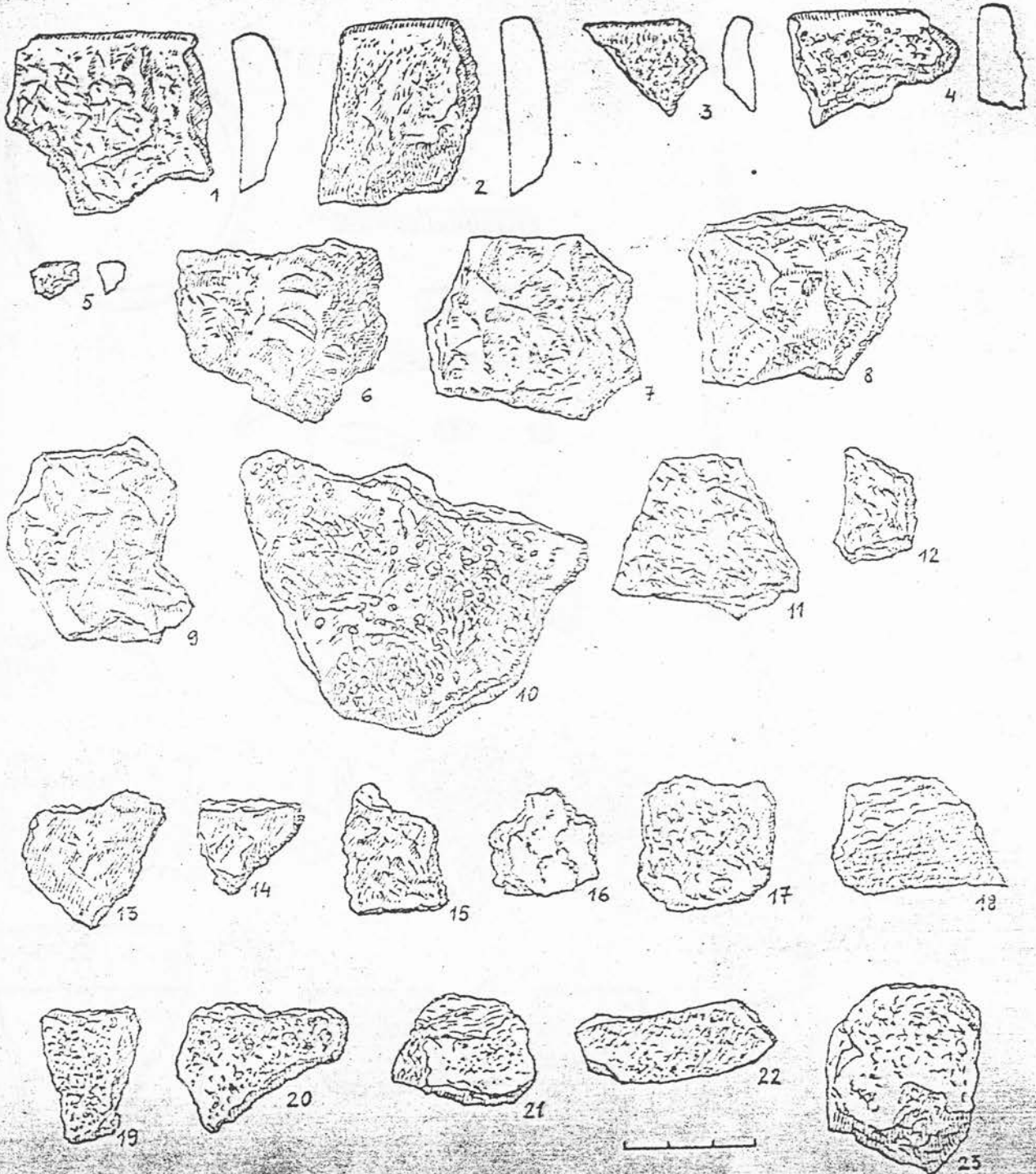


Pav. 1

Diržių ir Degesių senkapių
(Pakruojo raj.)
1991m. atsitiktiniai radiniai

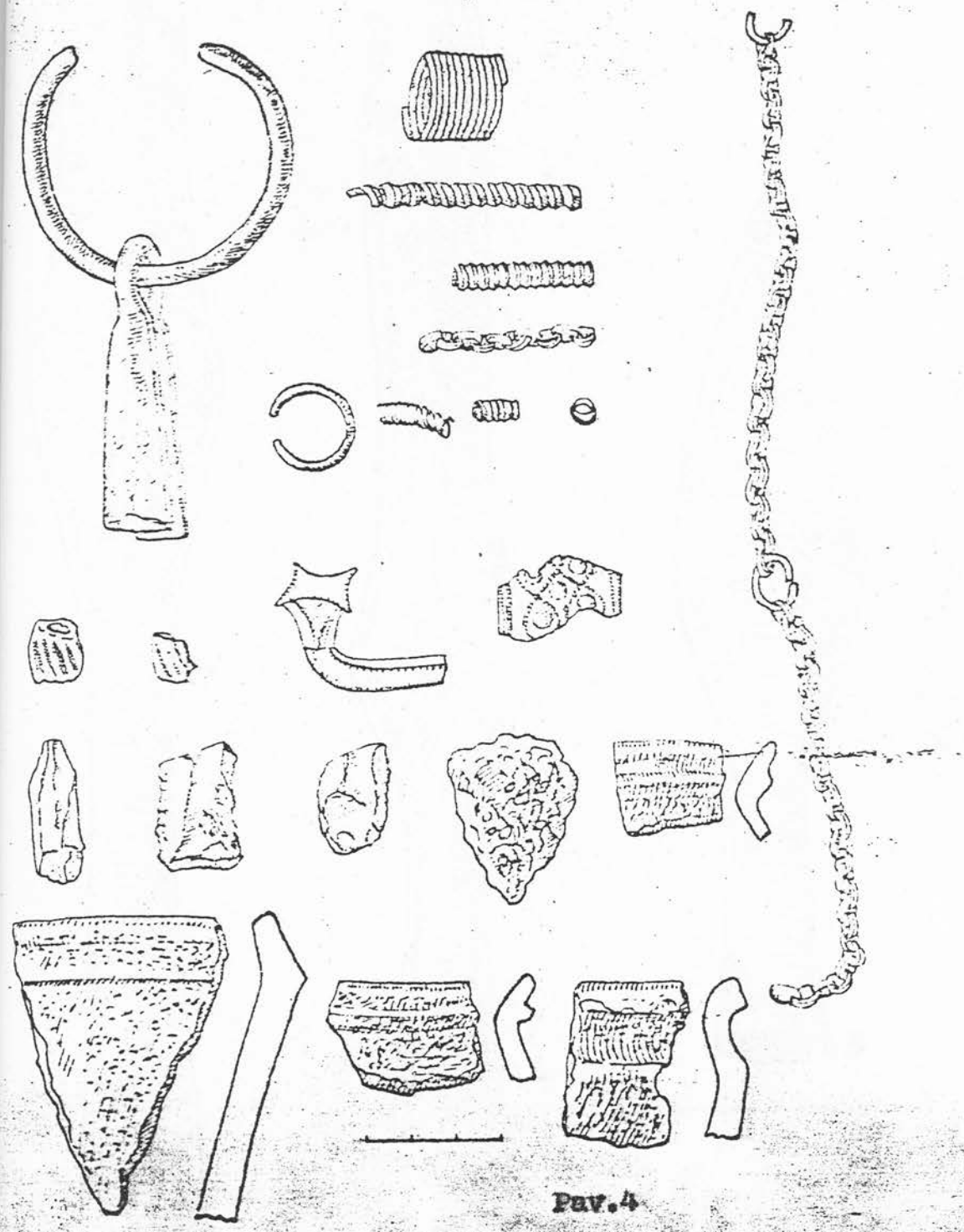


Kairelių neįtvirtintos gyvenvietės (Pakruojo raj.)
1991m. atsitiktiniai radiniai



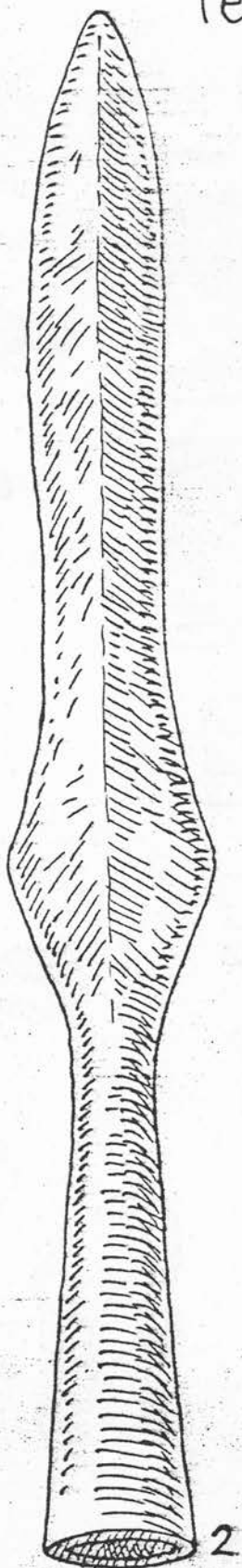
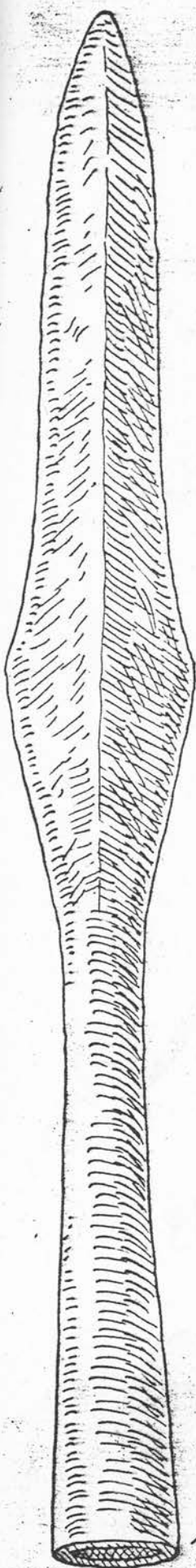
Pav. 3

Linkuvos senkapio (Pakruojo raj.)
1991 m. atsitiktiniai radiniai



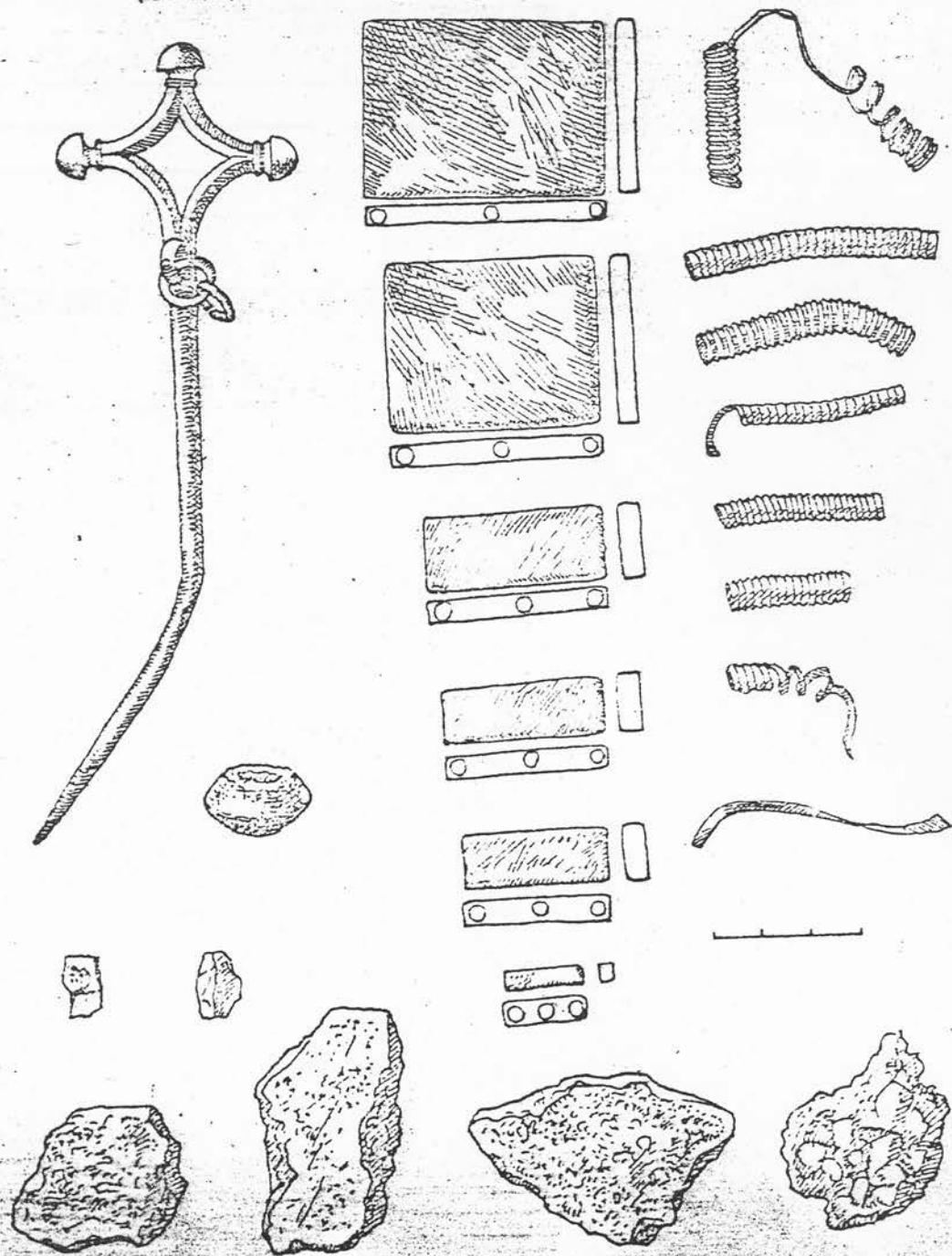
Pav. 4

Petronių senkapio (Pakruojo raj.)
1991 m. atsitiktiniai radiniai
letigaliai



Petronių senkapio (Pakruojo raj.)

1991m. atsitiktiniai radiniai



Pav. 6