

A. Tautavičius

VILNIAUS PILIES KOKLIAI (XVI–XVII a.)

А. Таутовичюс ИЗРАЗЦЫ

ВИЛЬНЮССКОГО

ЗАМКА (XVI–XVII вв.)



A. Tautavičius

VILNIAUS PILIES KOKLIAI (XVI—XVII a.)

Į V A D A S

Buvusių pilių ir dvarų griuvėsiuose, taip pat kasinėjant žemę miestų teritorijoje, kartu su akmenimis, plytgaliais ir čerpių gabalais dažnai iškasama puodų šukių ir koklių gabalų. Tai vieni iš dažniausiai aptinkamų radinių. Kokliai, ypač tie, kurie išlikę sveikesni, patraukia dėmesį piešinių įvairumu ir glazūros spalvomis, nes jie papuošti ne tik augaliniu ornamentu, bet ir buitinėmis scenomis, žmonių atvaizdais, herbais. Kartais jie turi datas, inicialus, įrašus. Todėl jau XIX a. imta rinkti išlikusius sveikesnius senovinius koklius. Jie kaupėsi privačiose kolekcijose ir muziejuose.

Pirmieji Vilniaus miesto tyrinėtojai — A. Kirkoras ir E. Tiškevičius, 1853 m. kasinėję Viršupio (Antakalnyje) ir Markučių dvarų vietas, rado įdomių koklių. Dalis šių radinių pateko į Vilniaus Senienų muziejų, bet iki mūsų dienų neišliko, nes daugumas žuvo pirmojo ir antrojo pasaulinių karų metais arba neteko metrių. Panašaus likimo susilaukė ir tie kokliai, kurie buvo surinkti, kasant griovius kanalizacijos-vandentiekio bei kitoms komunikacijų linijoms.

Bene stambiausia koklių kolekcija susikaupė 1955—1964 m., kasinėjant Vilniaus Žemutinės pilies teritoriją¹. Čia buvo surinkta arti 20 000 įvairaus dydžio koklių gabalų ir vienas kitas sveikesnis išlikęs koklis. Kasinėjimų metu surinkti kokliai priklauso daugiausia

laikotarpiui nuo XVI a. vidurio iki XVII a. vidurio, o iš ankstesnių ir vėlesnių dešimtmečių turime jų žymiai mažiau. Taip yra todėl, kad didelė tyrinėto ploto dalis iki XIV a. pabaigos buvo užstatyta mediniais pastatėliais, kuriems koklinės krosnys nebūdingos, o nuo XIV a. pabaigos iki pat XVI a. vidurio čia būta kapinių. Jose, žinoma, tokia medžiaga, kaip kokliai, taip pat negalėjo kauptis.

Kasinėjimų metu sudaryta ne tik stambi koklių kolekcija, turinti daugiau kaip 120 įvairių ornamento variantų, bet taip pat paašikėjo tolesnės jų radimo perspektyvos. Kasinėjimai parodė, kad, perstatant krosnis pilies pastatuose, senųjų krosnių liekanos buvo suverčiamos toliau nuo rūmų esančiuose kiemuose, ypač drėgnesnėse vietose, stengiantis pakelti žemės paviršių. Antai daug koklių surasta 1957—1959 m. šiau-

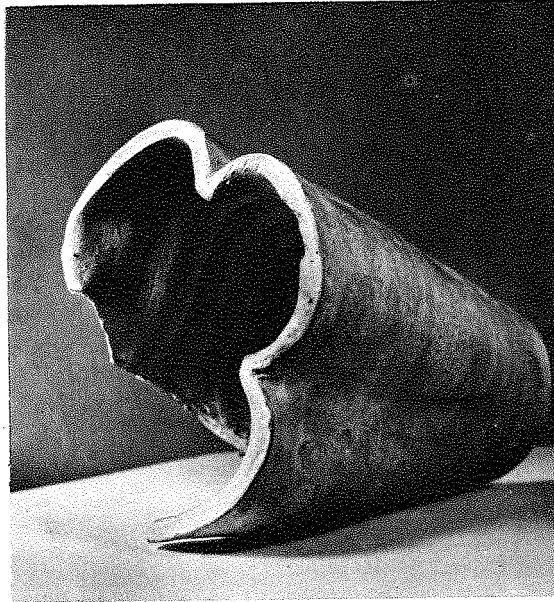
¹ A. Tautavičius, Vilniaus pilies teritorijos archeologiniai kasinėjimai, LTSR Valstybinės architektūros paminklų apsaugos inspekcijos metraštis, t. II, Vilnius, 1960, p. 3—48 (p. 45—47 nurodyta kita literatūra apie kasinėjimus pilies teritorijoje); A. Tautavičius, Archeologiniai kasinėjimai Vilniaus Žemutinės pilies teritorijoje 1959 m., Lietuvos TSR Mokslų akademijos darbai, ser. A, t. 2 (9), 1960, p. 43—66; A. Tautavičius, Archeologiniai kasinėjimai Vilniaus Žemutinės pilies teritorijoje 1960 m., ten pat, t. 2 (11), 1961, p. 103—124; A. Tautavičius, Vilniaus Žemutinės pilies mediniai pastatai XIII—XIV amžiais, Iš lietuvių kultūros istorijos, t. 4, Vilnius, 1964, p. 171—187; K. Navickas, Vilniaus gyventojų apavas XIII—XIV a., ten pat, p. 188—196.

rinėje Pilies kalno pašlaitėje pastatytos šv. Onos-Barboros bažnyčios aplinkumoje, kur buvo supilta kartu daug kito statybinio laužo, marmuro skaldos. 1964 m. paaiškėjo, kad nemaža koklių liekanų yra suversta ir pilies gynybinės sienos išorinėje pusėje.

Kasinėdami dažniausiai randame tik suverstas išgriautų krosnių liekanas — sudaužytų koklių šukes, plytgalius, apdegusio molio gabalus, iš kurių mažai ką galima pasakyti apie pačių krosnių dydį ir formą. Tik 1957 ir 1958 m. prie šiaurinių kalno šlaitų stiprinančios mūrinės sienos ir prie horodničiaus pastato šiaurės rytų galo surasti 3 koklinių krosnių pamatai. Dvi iš jų buvusios pastatytos iš puodynės (vazono) formos koklių su keturkampe anga, o viena — iš įvairių kvadratinių koklių. Visų trijų krosnių pamatai, padas ir pakura mūryti iš plytų, o iš koklių statytos sienelės, šildžiusios gerąsias patalpas. Krosnys buvo pakuriamos iš priemenės, kad dūmai nepatektų į švariusius kambarius. Krosnių dydis yra 125×90 cm, 3,6×1,8 m, o jų aukštis, matyti, priklausė nuo patalpų aukščio ir dydžio.

Kadangi kokliai puošiami ne tik įvairiu augaliniu ar geometrinio ornamentu, bet taip pat grotuku, herbais, portretais, alegoriniais ir buitiniiais vaizdais, tai jie domina ne tik menotyrininkus, kaip viena taikomosios dailės sritis, bet ir istorikus, heraldikos specialistus. Nors Lietuvos pilyse, miestuose ir dvaruose yra surasta daug ir įvairių koklių, iki šiol jie nesusilaukė nei menotyrininkų, nei istorikų dėmesio. Tik keletą koklių iš Biržų, Trakų yra aprašę Lenkijos meno istorikai dar XX a. pradžioje².

Dabar turimi duomenys leidžia teigti, kad koklinės krosnys feodalinės Lietuvos pilyse buvo statomos bent nuo XIV a. antrosios pusės. Tai rodo, pirmiausia, Gardino pilyje po aukštutinės cerkvės pamatais duobėje surasti puodynės formos koklių fragmentai³ ir keletas tokių pat koklių fragmentų, surastų 1963 m. Trakų pusiasalio pilyje. Čia virš priekinės pilies dalies šiaurvakarinio bokšto liekanų kartu su XIV a. pa-



1 pav.

baigos Lietuvos pinigėliais ir Karolio IV kaldintais Prahos grašiais rasta minėtų koklių⁴.

Vilniaus Žemutinės pilies teritorijoje seniausi surasti koklių fragmentai gulėjo XV a. pradžios sluoksniuose, gatvės pakraštyje. Tačiau surasta tik keletas nedidelių neglazūruotų koklių gabaliukų, papuoštų geometrinio raštu.

XVI A. PIRMOSIOS PUSĖS KOKLIAI

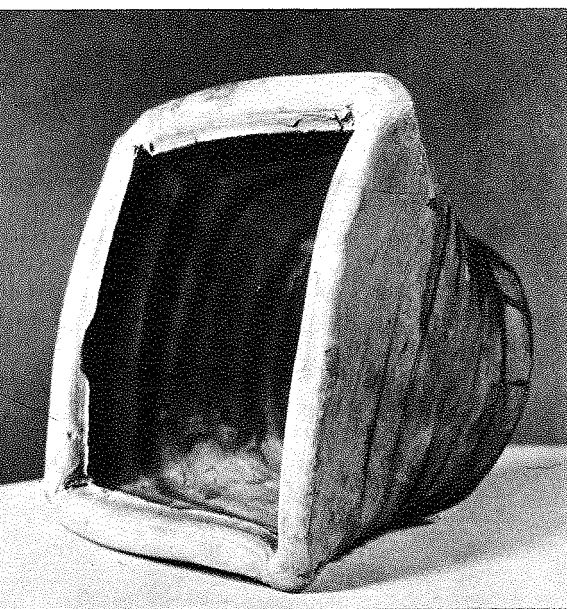
XVI a. pirmajai pusei priklausančių koklių surasta taip pat tik keli fragmentai mūrinio pastato liekanose, sąlyginai pavadintose „jaunosios karalienės rūmų“ pamatais⁵. Pastatas nugriautas apie 1551 m., ir jo viduje tarp kitų griuvenų rasta ilgų neglazūruotų puodynės formos koklių kryžine anga. Pasisekė atstatyti tik dalį vieno tokio koklio. Paaiškėjo, kad jie buvę ne mažiau kaip

² F. Копера, *Notatki do historii sztuki i kultury w Polsce*, Kraków, 1909.

³ Н. Н. Воронин, *Древнее Гродно, Материалы и исследования по археологии СССР*, № 41, Москва, 1954, рис. 91.

⁴ Medžiaga neskelbta, yra Trakų istorijos muziejuje.

⁵ A. Tautavičius, *Vilniaus pilies teritorijos archeologiniai kasinėjimai*, p. 18—20.



2 pav.

20 cm ilgio ir turėję apie 14 cm skersmens angą, o dugno skersmuo buvo apie 8 cm (1 pav.). Tokie įvairaus dydžio, neglazūruoti kokliai su kryžinėmis angomis buvo labai paplitę rytinėje Lietuvos dalyje ir naudoti bent iki XVII a. 1957 m. jų fragmentų surasta Aukštųjų piliakalnyje⁶, 1958 m. — Trakų mieste⁷.

Tokie puodynės formos kokliai keturkampėmis arba kryžinėmis angomis žinomi kaimyninėje Lenkijoje, Volynėje, bent nuo XIV a.⁸ Ten rasta net iki 25 cm gylio šios formos koklių.

Tokių koklių keturkampėmis 14×14 cm dydžio angomis aptinkama ir XVI a. antrosios pusės Vilniaus pilies pastatuose⁹. Jie paprastai neglazūruoti ir turi iki 14 cm gylio (2 pav.).

Puodynės formos kokliai buvo gaminami labai paprastai. Čia nereikalingos specialios formos, juos gali žiesti kiekvienas puodžius. Užtenka tik reikiamo dydžio platėjančiu viršumi puodynės šonus lengvai suspausti, kad išeitų keturkampė ar kryžinė anga. Kadangi tokius koklius lengva pagaminti, tad jie buvo plačiai naudojami. Tokių glazūruotų ir neglazūruotų koklių gausiai randama Vilniaus ir Trakų miestų teritorijose, Trakų pusiasalio pilyje ir ki-

tose vietose. Jie plačiai naudoti ir kaimyninėse šalyse — Lenkijoje¹⁰ ir Latvijoje¹¹, taip pat visoje Vakarų Europoje — nuo Šveicarijos iki Skandinavijos¹².

Puodynės formos kokliams būdinga ne tik tai, kad jie labai paplitę, bet ir tai, kad buvo naudojami ilgą laiką — nuo XIV a. iki pat XVIII—XIX a. Vėlesniems šios formos kokliams būdinga platesnė anga. Gera matomas viduje tokių koklių dugnas XVII—XIX a. kartais puošiamas reljefiniu ornamentu — dažniausiai rozete.

Kartu rasta stambių daugiaspalvė glazūra papuoštų koklių gabalų ir tokia pat glazūra padengtų fialų, puošusių krosnių viršų (3 pav.). Kokliai papuošti ryškiu reljefiniu grotesku. Fonas nuspalvintas geltona glazūra, o iš augalų, fantastinių gyvulių ir žmonių figūrų sudarytas ornamentas nuspalvintas žalia, mėlyna ir balta glazūra. Vienas karnizinis koklis papuoštas 5 laukų herbu, kurio išlikusi tik dešinioji pusė. Herbo centriniame lauke matomas melsva glazūra padengtas Lietuvos Didžiosios Kunigaikštystės herbas — vytis baltame fone, viršutiniame dešiniajame lauke — žaliame fone trys ragai, o apačioje — vadinamoji leliva (horizontalus puse mėnulis ir virš jo — žvaigždė). Koklių pakraščiai — rėmai — nuspalvinti žalia glazūra.

Iš surinktųjų fragmentų pasisekė atstatyti vieną fialą (4 pav.). Ji yra 33 cm

⁶ Medžiaga neskelbta, yra Lietuvos TSR Istorijos-etnografijos muziejuje.

⁷ Medžiaga neskelbta, yra Trakų istorijos muziejuje.

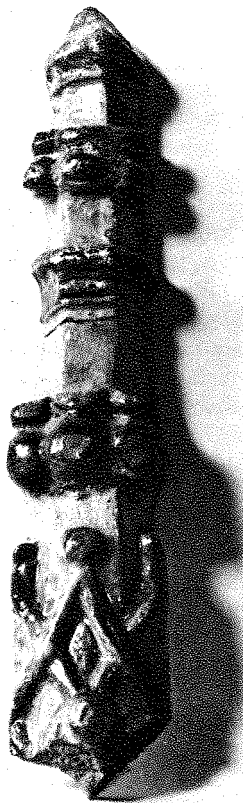
⁸ Z. Gloger, Encyklopedja staropolska, t. 2, Warszawa, 1901, p. 304, pav. 2; A. Świechowska, Kafle Warszawskie, Szkice staromiejskie, Warszawa, 1955, p. 164.

⁹ A. Tautavičius, XVI—XVII a. mediniai gyvenamieji pastatai Vilniaus Žemutinės pilies teritorijoje, Iš lietuvių kultūros istorijos, t. 2, Vilnius, 1959, p. 21—24; A. Tautavičius, Vilniaus pilies teritorijos archeologiniai kasinėjimai, p. 19, 28.

¹⁰ A. Świechowska, Kafle Warszawskie, p. 164—165.

¹¹ H. Tunzelmann, Die alte einheimische Kachelkunst und die Ofenkachel in Rigaer Dom-museum, Riga, 1933, p. 8, 12—13.

¹² Ten pat, p. 8.



3 pav.

ilgio ir apie 4,3 cm pločio, smailėjanti, kiek į priekį palenkta viršūne. Ši fiala taip pat nuspalvinta geltonai aukšine glazūra, o reliefinis ornamentas — žalia. Glazūruota tik jos priekinė dalis, o užpakalinė dalis turi įrėžimus, kad tvirčiau laikytųsi įmūryta krosnies sienelėje.

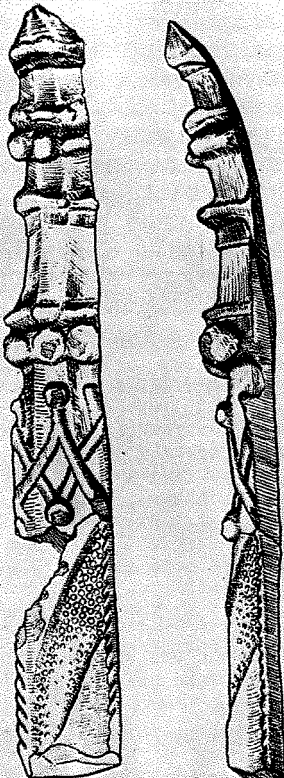
Tai pirmieji tokie radiniai Vilniaus pilyje. Retai jų pasitaiko ir kaimyninėse srityse. Antai Lenkijoje surasta tik keltas fialų fragmentų Vavelio pilyje Krokuvoje, ir jos skiriamos XVI a. pradžiai¹³.

Minėtieji radiniai rodo, kad Vilniaus pilies pastatuose jau XVI a. pirmojoje pusėje buvo statomos ankstyvajam renesansui būdingos puošnios spalvingos koklinės krosnys. Tačiau šiuo metu XVI a. pirmosios pusės koklių įvairumui pažinti turime dar per mažai duomenų.

XVI A. VIDURIO IR ANTROSIOS PUSĖS KOKLIAI

Žymiai daugiau turime, kaip jau minėta, XVI a. vidurio ir antrosios pusės bei XVII a. pirmosios pusės sluoksniuose surastų koklių. Ir toliau vartojami dviejų tipų kokliai. Vieni iš jų yra puodynės formos. Šie kokliai daugiausia neglazūruoti ir tik retkarčiais nuspalvinti žalia glazūra. Jie, matyt, buvo naudojami įvairių ūkinių patalpų ir tarnų gyvenamųjų kambarių krosnims.

Visi kiti kokliai turi stačiakampę ar kvadratinę ornamentuotą plokštę ir ilgesnį ar trumpesnį žiestą kaklelį — įmūryti į krosnies sienelę. Plokštės pagamintos, moliu užpildant formą. Į formą molis išspaudžiamas rankomis, naudojant drėgną storą audinį, kurio atspaudai pastebimi daugelio koklių plokščių blogojoje pusėje. Kakleliui su plokšte sulipdyti buvo naudojami minkšto molio voleliai, pirštų galais išspaudžiami tarp plokštės ir kaklelio kraštų. Koklio kaklelis dažnai turi sker-



4 pav.

¹³ M. Piątkiewicz-Dereniowa, Kafle Wawelskie okresu wczesnego renesansu, Kraków, 1960, p. 31, pav. 61, 62 (atspausta iš „Studja do dziejów Wawelu“, t. 2, Kraków, 1959).

sai sienelės išdurtas skylės armatūrai. Koklius surišdavo moliu. Jų vidus smarkiai prirūkęs.

Kūrenimo sezonas buvo ilgas, todėl kokliai greit perdegdavo, suskildavo, ir krosnis reikėdavo gana dažnai remontuoti arba perstatyti. Tiems darbams reikėjo daug koklių.

Krosnis patalpoje užėmė žymią vietą ir ypač puošnesnėse salėse buvo derinama prie jos dekoravimo. Ji turėjo ne tik šildyti, bet ir puošti patalpą. Todėl jau nuo XVI a. pirmosios pusės statomos puošnios, sudėtingų formų krosnys iš įvairiaspalvė glazūra papuoštų koklių. Tai rodo surandamų koklių formatų įvairumas. Aptinkama įvairiai profiliuotų karnizinių koklių, kvadratinių ir stačiakampių koklių krosnies sienoms ir karūnėlių arba fialų viršui užbaigti. Vadinasi, Vilniuje tuo metu, kaip ir kaimyninėje Lenkijoje bei kitose Vidurio Europos šalyse, buvo statomos kelių „aukštų“ ar iš kelių „dėžių“ sudarytos krosnys, kurių apatinė — pailgo stačiakampio formos, o viršutinė — keturkampė ar daugiakampė. Vieną nuo kitos ir nuo pamato šias dalis skyrė karnizinių koklių eilė.

Krosnis puošė koklių ir ornamentu įvairumas ir jų glazūros spalvingumas. Įvairių ir ryškių spalvų glazūra ypač būdinga XVI a. kokliams. Plačiai naudojama žalia, geltona, mėlyna, ruda, balta, o rečiau — raudona ir kitos spalvos su įvairiais atspalviais. XVI a. pabaigoje ima vyrauti žalia spalva, o šalia jos dar gausu balta ir mėlyna glazūra padengtų koklių. Tiesa, šalia šių įvairiaspalvė ar vienspalvė glazūra papuoštų koklių yra ir visai neglazūruotų arba glazūruojant sugadintų koklių. Pastarieji, matyt, irgi naudoti ūkinėse patalpose ar tarnų gyvenamosiose patalpose statytoms krosnims.

Vilniaus pilies teritorijoje ir iš viso Lietuvoje surinktų senųjų koklių glazūros sudėtis iki šiol nėra tyrinėta. Tačiau reikia manyti, kad artima buvo ne tik koklių forma, gamybos technika, ornamentika, bet ir glazūra savo bendra sudėtimi buvo panaši į kaimyninėse šalyse, ypač Lenkijoje, naudotą glazūrą.

Krokuvoje surastų ankstyvojo renesanso koklių glazūros analizė parodė, kad naudota švino oksido glazūra, kuriai nuspalvinti buvo pridedama įvairių metalų oksidų. Antai žalia spalva buvo gaunama, įdėjus vario oksido, mėlyna — kobalto ir nikelio oksidų, mangano dvideginis suteikdavo glazūrai violetiškai rudą spalvą, sieros antimonis — geltoną spalvą ir t. t.¹⁴

Koklių dydis ir ornamentas gana įvairūs. Jie puošiami renesanso epochai būdingu grotesku, augaliniu bei geometriiniu ornamentu. Kokliai puošiami taip pat žmonių figūromis arba portretais, herbais, alegoriniais ir buitiniiais vaizdais. Koklių meistrai ornamentikai temas ir motyvus ėmė iš to meto knygų iliustracijų, audinių, o galimas dalykas, kartais piešinius sukurdavo ir dailininkai. Formos gaminamos labai kruopščiai ir rūpestingai, bet ne visada pakankamai prityrusių asmenų. Tai rodo kokliai, kurių formas gaminant, raidės jose „įrašomos“ tokios, kokios yra piešinyje. Todėl kokliuose jos gaunamos atvirkščios. Pilies teritorijoje rasta koklių su Radvilų herbu, kurių kampe raidė D atvirkščia. Rasta netgi stambi plokštė su herbu ir atvirkščia S raide — Žygimanto inicialu.

PORTRETAIS PAPUOŠTI KOKLIAI

Koklių puošimas valdovų atvaizdais centrinėje Europoje (Austrijos, Vengrijos, iš dalies Vokietijos teritorijoje) paplito jau XV a. pradžioje. Tuo metu vaizduota iš priekio stovinti arba sėdinti figūra su valdovo insignijomis. Nuo XVI a. pradžios koklyje imama vaizduoti tik portretas — biustas, kuris traktuojamas žymiai laisviau ir įvairiau — ne tik iš priekio, bet ir iš profilio ar pusiau pasisukęs. Tuo metu kokliai su portretais-figūromis paplinta Lenkijos valdovų dvaruose. Matyti, netrukus po to jie pasiekia ir Lietuvą. Tai rodo dar 1853 m., kasinėjant Viršupio dvaro vietą Antakalnyje, rastas koklis, papuoštas

¹⁴ M. Piątkiewicz-Dereniowa, Kaffle Wawelskie..., p. 34.



5 pav.

6 pav.

valdovo figūra — su karūna ant galvos ir karaliaus insignijomis rankose. Radėjai spėjo, kad čia koklyje pavaizduotas Žygimantas Senasis¹⁵. Koklis neišliko. Sprendžiant iš išlikusios užuominos, atrodo, kad tai galėjo būti XVI a. pradžiai būdingas koklis su vadinamojo „seno karaliaus“ atvaizdu. Tokių koklių rasta Vavelyje ir spėjama, kad juose vaizduotas Lietuvos—Lenkijos valdovas Kazimieras¹⁶.

Vilniaus pilies teritorijoje ligšiolinių kasinėjimų metu tik XVI a. vidurio sluoksniuose rasta koklių su portretais.

¹⁵ A. Kirkor, *Przechadzki po Wilnie i jego okolicach*, Wilno, 1856, p. 153.

¹⁶ M. Piątkiewicz-Dereniowa, *Kaflę Wawelskie...*, p. 13.



Čia surastos dvi grupės kvadratinių ir viena stačiakampių koklių grupė bei du variantai karnizinių koklių su portretais-biustais. Dauguma jų papuošti daugiaspalve glazūra.

Pirmąją koklių su portretais grupę sudaro 14×14 cm dydžio kokliai su profiliu arba trim ketvirčiais į šoną pasisukusio vyro biustu, kuris įstatytas arkoje. Iš šonų stovi arką laikanti kolonos, platinančios pagrindo link, o jas jungia dekoratyvinė arka. Visos koklių grupės architektūrinės detalės vienodos, tik nuspalvintos nevienodai. Visos

kolonos turi tik geltonai auksinius kapitelius ir bazes, bet pačios kolonos nuspalvintos mėlyna ar žalia glazūra, o arkos lankas — mėlyna ar balta glazūra, ir virš jos eina geltonai auksinės spalvos akučių-karoliukų eilė. Šios grupės kokliuose matome trijų vyrų portretus. Vyrų vaizduojami su renesansui būdingais drabužiais ir kepurėmis, du su auksinėmis grandinėmis ar juostomis ant krūtinės. Jie visi trys su ūsais, o du — ir su barzdomis. Vienas iš jų geltonplaukis su tamsia barzda ir ūsais (5, 6, 7 pav.).

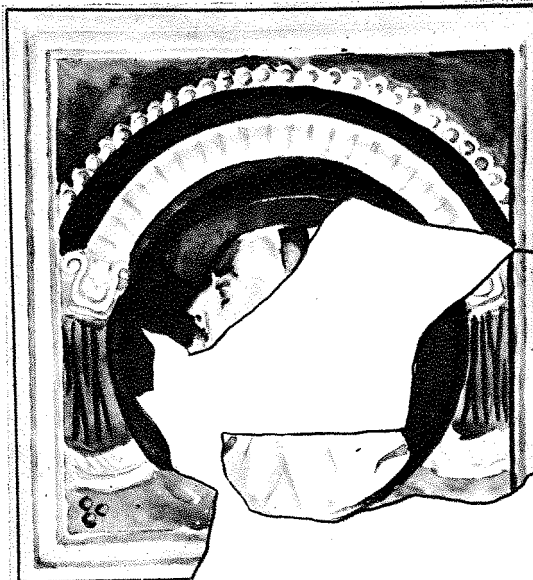
7 pav.





8 pav.

Kitą grupę sudaro 18×18 cm dydžio kokliai, kurių architektūrinė kompozicija ta pati, o viduje tamsiai mėlyname ar rusvame fone pavaizduoti bent trijų moterų ir vieno vyro portretai (8, 9, 10, 11 pav.). Moterys su kiek skirtingomis šukuosenomis ir skirtingais drabužiais. Dvi iš jų žiūri į dešinę, o viena — į kairę. Vyras su tamsiais ūsais ir skrybėle



9 pav.

10 pav.



8

11 pav.



pavaizduotas iš profilio. Kampiniuose šios grupės kokliuose po tokia pat arka yra jaunikaičio su didele skrybėle biustas (12 pav.). Nė vieno iš šios grupės portretų nepasisekė pilnutinai atstatyti.

Galimas dalykas, kad šiai grupei priklauso ir vienintelis neglazūruotas panašaus dydžio koklio fragmentas — dalis atvaizdo senyvo barzdoto, vienplaukio vyro su kailiniu apsiaustu ir grandine ant krūtinės. Vyras pasisukęs trijų ketvirčių kampu ir kiek primena medalionuose vaizduojamą Žygimantą Senąjį (13 pav.).

Staciakampiai 30×19 cm dydžio kokliai gana aukštais atkraščiais turi šonuose keturkampes kolonas, sujungtas viršuje lanku išlenkta arka. Šioje tarsi lango ar galerijos angoje pavaizduota žmogaus figūra iki juosmens. Vienodais pakraščiais kokliuose pavaizduotas vyras arba jauna moteris, pasisukę trijų ketvirčių kampu priešingomis kryptimis — vyras į dešinę, o moteris — į kairę. Abu jie su renesanso laikų



12 pav.



13 pav.



14 pav.

kepurėmis, abu su puošniomis apykaklėmis, kelių eilių grandinėmis ant krūtinės (14, 15 pav.).

Šie kokliai aptinkami neįglazūruoti arba papuošti įvairiaspalve glazūra. Kolonos baltos, tik jų bazės ir kapiteliai bei arkos kraštai nuspelvinti geltona glazūra. Plotas tarp arkos ir kolonų padengtas mėlyna glazūra. Žmonių drabužiai spalvinami gana įvairiai, tik apy-

kaklės ir grandinės padengiamos geltona glazūra. Antai vyro viršutiniai drabužiai spalvinami ruda ar violetine glazūra, moters liemenė — žalia su tamsiais pakraščiais.

Karnizinių koklių su portretais aptikti tik du variantai ir tai ne pilnutinai išlikę. Vienas iš jų — 19,5×24,5 cm dydžio su nedideliu voleliu apačioje, virš kurio geltoname fone — vyro ir moters



15 pav.

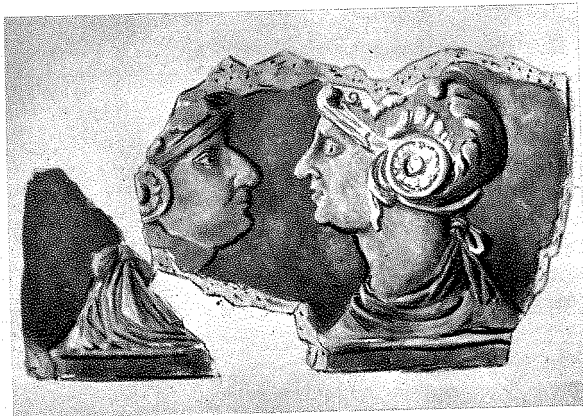
portretai. Abu pasisukę vienas į kitą trimis ketvirčiais, abu su skrybėlėmis ir puošniais drabužiais, kurie nuspalvinti kiek skirtingomis spalvomis: vyro kepurė mėlyna, o moters — žalia. Vyras tamsiais plaukais ir ūsais, moteris — geltonplaukė (16 pav.).

Kito karnizinio koklio rasti tik neglazūruoti fragmentai. Jis yra apie 22,5 cm ilgio ir daugiau kaip 13 cm pločio. Jį

puošia dviejų asmenų profiliai, atsukti vienas į kitą. Jie su romėniškais šalmais ir togomis. Dešinysis turi daugiau moteriškų bruožų (17 pav.). Tai vienintelis rastas koklis, kuriame žmonės vaizduojami ne savo epochos drabužiais. Tačiau romėniškas apdaras renesanso menininkams nėra svetimas. Yra išlikę medalių, kuriuose valdovo šeimos nariai vaizduojami antikiniiais drabužiais.



16 pav.



17 pav.



12

Tai ir visi iki šiol žinomi koklių portretais-figūromis variantai iš Vėniaus pilies teritorijos. Kaip matyti, jė kokliai mėgta puošti tik XVI a. viduryje, o vėliau šis paprotys išnyko. Renesanso epochos koklių meistrai steigėsi vaizduojamiems asmenims suteikti individualių bruožų, vaizdavo juos savo epochos aristokratijai būdingais drabužiais. Galimas dalykas, stengta pavaizduoti konkrečius asmenis, greičiausiai valdovo šeimos narius ir giminės. Tačiau išlikusi negausi ikonografinė medžiaga dar neleidžia identifikuoti kokliuose matomų asmenų, tuo labiau kad ir dalies šių koklių nepasisėkė statyti.

XVI a. pabaigos ir XVII a. koklių portretų jau nebėra. Tačiau žmogų veido-galvutės motyvai iš ornamentikos neišnyksta. Tuo metu ypač mėgti ma angelų-amūrų galvutėmis puošti karnizinius koklius (18 pav.). Šie veidai jau nebeturi jokių individualių bruožų. To meto kokliuose matome ir žmones, angelų figūrų, laikančių herbo skydelius. Bet ir čia jos traktuojamos kaip dekoratyvinis elementas. Nebeturi individualių bruožų ir tie žmonės, kurie pav.

18 pav.



19 pav.

duoti XVII a. karniziniuose kokliuose su buitinėmis scenomis.

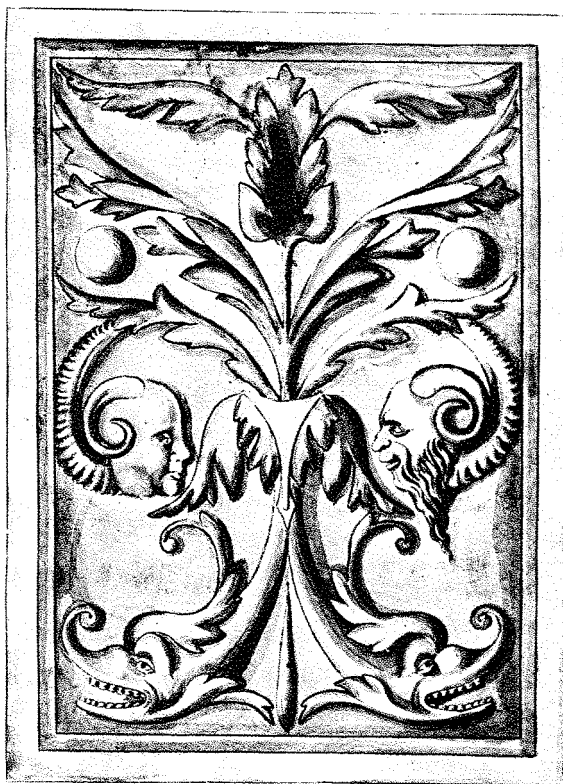
Įdomu, kad renesansinių koklių su portretais turime tik iš Vilniaus pilies ir Lietuvos valdovams priklausiusio Viršupio Antakalnyje. Jų kol kas nerasta to laikotarpio didikų dvaruose.

GROTESKU PAPUOŠTI KOKLIAI

Vilniaus pilyje, kaip matėme, grotesku puošti kokliai naudoti jau XVI a. pirmojoje pusėje. Naudojamas šis ornamentas dar ir XVI a. viduryje. Tiems kokliams būdingas reljefiškas ornamentas, taip pat aukšti masyvūs atkraščiai, kurie paprastai spalvinami žalia glazūra

ir sudaro rėmus piešiniui. Tai stačiakampiai arba kvadratiniai gana įvairaus dydžio kokliai. Kartais aptinkama ir didesnių, ir mažesnių tuo pačiu ornamentu papuoštų koklių. Daugumai jų būdinga daugiaspalvė glazūra, bet aptinkama ir neglazūruotų, o žalia glazūra ir grotesku papuoštų koklių labai maža.

Bene labiausiai piešinio fantazija patraukia 28×20 cm dydžio kokliai, kurių centre esančio simetriško augalo apatinės šakutės turi tarsi ant avino rago išaugusias raguotas žmonių galvas — jaunos mergaitės ir barzdoto satyro, o žemiau jų koklio apatinius kampus užpildo fantastiškų žvėrių galvos (19, 20, 21 pav.). Daugumas šių koklių neglazū-



20 pav.



ruoti; aptinkama mažesnių tokio pat piešinio žalia glazūra padengtų koklių ir rečiau — daugiaspalve glazūra papuoštų. Pastarųjų koklių fonas padengtas tamsiai mėlyna glazūra, lapai nudažyti žaliai ir baltai, o žmonių galvos ir slibinų nasrai — baltai, slibinų kaklai — geltonai. Tarp augalo lapų virš žmonių galvų įdėta po tamsiai raudoną iškilą rutulį. Susidaro išpūdis, kad dailininkas vaizduoja naktį, mėnuliui užtekėjus, besikalbančias augalų šakeles.

Panašiai spalviniu požiūriu išspręsti ir 21×21 — $21,5 \times 21,5$ cm dydžio kokliai, kuriuose vaizduojama barzdota figūra; jos rankos ir kojos, virtusios stilizuotais lapais, užpildo koklio kraštus ir kampus (22 pav.). Ši figūra yra tamsiai mėlyname fone. Žmogaus kūnas nuspalvintas baltai, tik jo plaukai gelsvi, o ūsai ir barzda — violetinio atspalvio. Tuo tarpu lapai nuspalvinti žaliai ir geltonai.

Kito — $19 \times 19,5$ cm dydžio — koklio centre pavaizduotas riebus veidas, perėinąs į simetriškus stilizuotus lapus, iš kurių išlendančios šakos užpildo koklio viršutinius kampus, o stambios uogos ar vaisiai — apatinius kampus (23, 24 pav.). Ir šie kokliai arba neglazūroti, arba matome mėlyname fone baltą veidą, apsuptą žaliais ir geltonais lapais.

21 pav.

22 pav.



Pagaliau galima suminėti 24,5×24,5 cm dydžio neglazūruotus koklius, kurių viršuje yra angelo galva užmerktomis akimis ir stilizuotais plaukais. Galvą supa stilizuoti sparnai ir iš jų išeinančios augalų šakutės, kurios užpildo likusią koklio plokštės dalį (25 pav.).

23 pav.



24 pav.



25 pav.





26 pav.

Šio koklio ornamentas kiek plokštesnis. Tai bene vėlyviausias iš grotesku papuoštųjų koklių.

XVI a. pabaigos — XVII a. sluokniuose koklių su grotesku jau neaptinama.

HERBAIS PAPUOSTI KOKLIAI

Feodalizmo epochoje, kai žmogaus padėtį visuomenėje apsprendė jo kilmė, didelės reikšmės buvo teikiama herbams. Herbais buvo puošiamos ne tik vėliavos, antkapiai, pilių ir miestų vartai, bet ir buitiniai daiktai. Renesanso epochoje visoje Europoje labai paplito paprotys ir koklius puošti herbais. Pilies teritorijoje jau XVI a. pirmojoje pusėje buvo naudojami kokliai su herbais. Jų, kaip matėme, surasta vadinaujų „jaunosios karalienės rūmų“ griuvėsiuose.

XVI a. vidurio sluokniuose surasta koklių su feodalinės Lietuvos herbu — vytimi. Tai 14×14 cm dydžio kokliai plačiais atkraščiais, kurie papuošti melsvos ir geltonos spalvos juostelėmis, o tarp jų įterpti rudi rombai su balta rozete centre. Maždaug 9,5×9,5 cm dydžio koklio plokštę beveik ištisai užpildo skydas tiesiu viršutiniu kraštu, nežymiai išlenktais šonais ir apvalia apačia (26 ir 27 pav.). Skydas nuspalvintas mėlyna glazūra. Iškilium reljefu skyde vaizduojamas raitelis ant balto žirgo. Rankoje jis laiko kalaviją. Matyti mažas skydas prie kairiojo peties. Raitelio skyde — dvigubas kryžius. Žirgo kamanos ir raitelio apranga papuošti geltona glazūra.

Šio herbo skydo forma būdinga XVI a. pirmajai pusei ir viduriui. Tokios pat formos skydus matome Vavelio pilies (Krokuvoje) kokliuose su Jo-



27 pav.

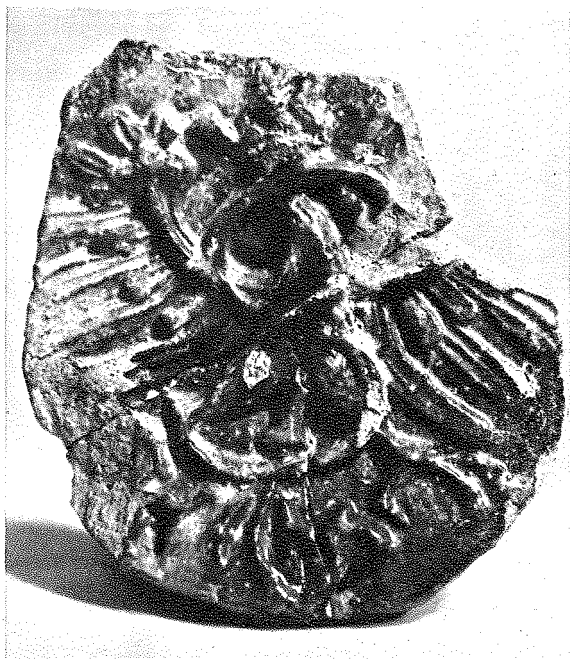
gailaičių herbu arba su Sforců žaľčiu. Žirgo ir raitelio piešinys artimas piešiniui Žygimanto Augusto kaldintose monetose. Įdomesnis — visai neįprastas — yra spalvinis sprendimas — baltas žirgas ir raitelis mėlyname fone, o XVI a. pirmosios pusės viename koklyje matėme raitelį — vytį — baltame fone. Tuo tarpu įpratę esame galvoti, kad feodalinės Lietuvos herbas buvo baltas vytis raudoname fone.

Tą herbų spalvinio sprendimo įvairumą rodo ir kiti, kad ir negausūs vytimi papuošti kokliai. Lietuvos TSR Istorijos-etnografijos muziejaus fonduose yra 1933 m. Vilniaus Žemutinės pilies teritorijoje netoli katedros surastas 17×17 cm dydžio koklis su tokiais pat atrakščiais ir tokios pat formos skydu. Skyde esąs vyčio piešinys žymiai primityvesnis. Koklis nuspalvintas žalia glazūra.

Krokuvoje rastas 13×11,2 cm dydžio koklio fragmentas, kuriame išlikęs moters laikomas skydas su vytimi. Tamsiame tarsi juodame skyde vaizduojamas baltas žirgas. Raitelio skydas, kalavijas ir žirgo kamanos geltonai auksinės spalvos, o po balnu esanti gūnia — žalia¹⁷.

Taigi, iš vienos pusės atrodytų, kad XVI a. viduryje Lietuvos Didžiosios Kunigaikštystės herbo spalvinis sprendimas dar nebuvo nusistovėjęs. Tačiau iš kitos pusės įdomu, kad netgi XVII a. Vilniaus vaivadijos vėliava yra mėlyna, ir čia mėlyname fone — baltas raitelis. Galime tik priminti, kad ir Lenkijos Karalystės herbas — baltas erelis — Vavelio pilies XVI a. pradžios kokliuose dažnai vaizduojamas taip pat

¹⁷ F. Kopera, Notatki do historii sztuki..., p. 31.

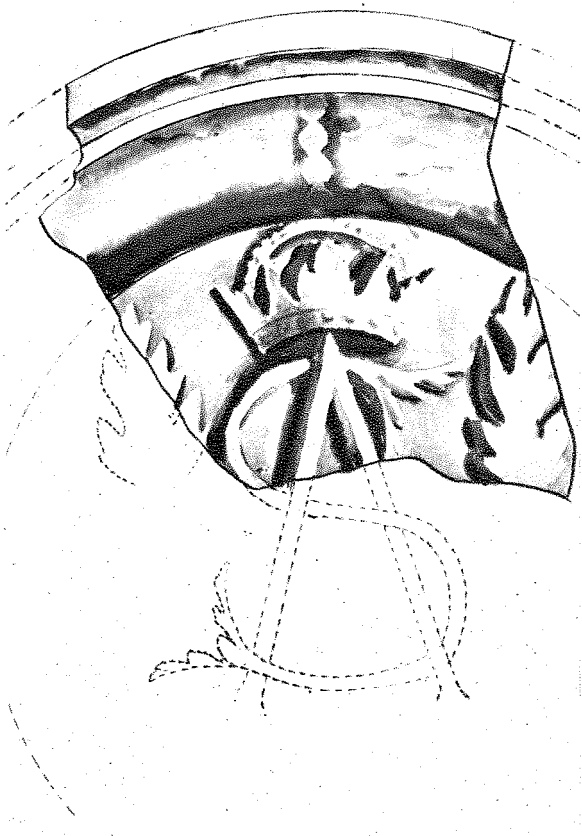


28 pav.



29 pav.

30 pav.



mėlyname fone. Vadinasi, Lietuva čia išimties nesudaro.

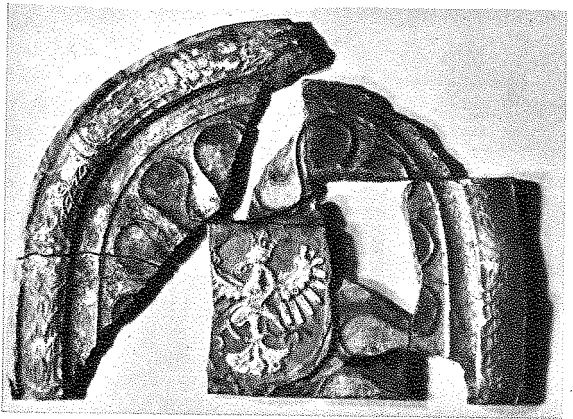
Rasta ir keletas fragmentų panašios formos 10 cm pločio viršuje ir 10 cm aukščio herbų skydų, kuriuose pavaizduotas Jogailaičių herbas — stilizuotas erelis su karūna ir per jį persipynusi S raidė (28 pav.). Jie nuspalvinti žalia glazūra. Atrodo, kad šie skydai yra kampinių karnizinių koklių. Skydą su Jogailaičių herbu turėjo laikyti moters ar angelo figūra. Tokie kokliai žinomi nuo XVI a. pradžios Vavelyje¹⁸.

Herbinių koklių grupei reikia priskirti ir stambias herbines plokštes, kurios gaminamos tokia pat technika, kaip kokliai, bet yra didesnės už koklius ir neturi kaklelio įmūryti į krosnies sieną. Jie, greičiausiai, puošė patalpos sienas.

1957 m. aptikti trijų tokių skirtingų skydų fragmentai. Vienas iš jų — pusapvalis, turėjęs apie 50 cm pločio pagrindą ir bent 32—33 cm aukščio (29, 30 pav.). Lanku einantį plokštės kraštą puošė išgaubtas lapų vainikas, nuspalvintas žalia, geltona ir balta glazūra, o žemiau — mėlyname fone plokštės cent-

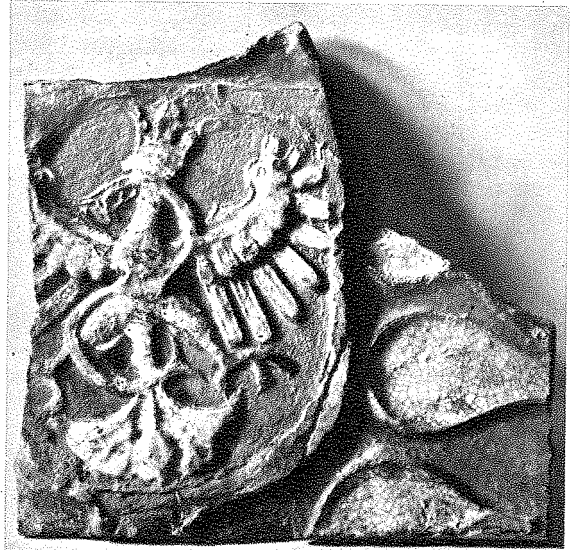
¹⁸ M. Piątkiewicz-Dereniowa, *Kafle Wawelskie...*, p. 34.

re persipynusios stilizuotos geltonos raidės SA — Žygimanto Augusto monograma — tarp stilizuotų ažuolo lapų, o virš raidžių — auksinė karūna, primenanti karūnas virš Žygimanto Augusto monogramos 1562—1563 m. kaldintose monetose¹⁹. Iš šio radinio matyti, kad XVI a. viduryje tamsiai mėlyną foną koklių meistrai naudojo ne tik grotesku ar augaliniu raštu papuoštiems kokliams, bet ir skydams su herbais ir monogramomis.



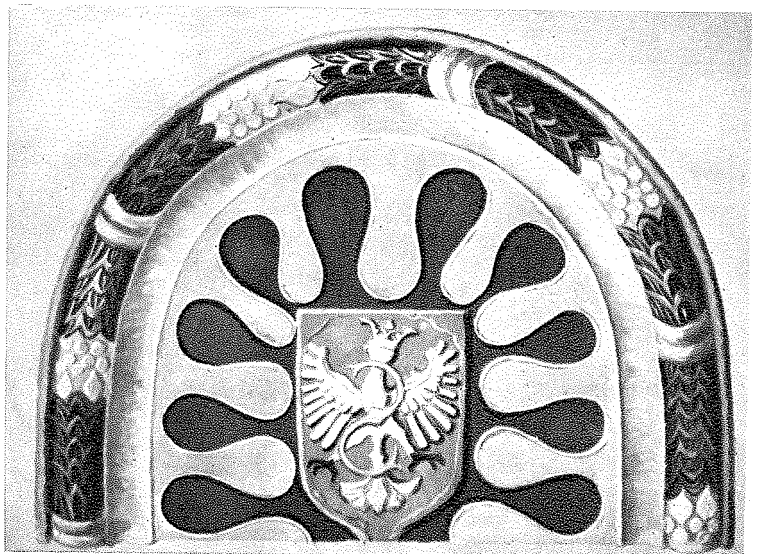
31 pav.

Aptikti fragmentai kito pusapvalio — 43 cm pločio pagrinde ir 32 cm aukščio — skydo, kurio pakraščius puošia išgaubtas stilizuotas smulkių lapų vainikas, nuspalvintas violetinės, žalios ir geltonos glazūros juostomis. Vainiką nuo kitos plokštės dalies skiria 2,5 cm pločio geltona glazūra papuoštas griovelis. Plokštės centre pavaizduotas 14 cm aukščio ir viršuje 10,5 cm pločio skydas smailėjančiu pagrindu. Rudai rusvame skydo fone — baltas erelis su geltonai auksine karūna, o virš erelio — atvirkščia S raidė (31, 32, 33 pav.). Ap link skydą — mėlynas fonas su į jį išterpiančiais baltais spinduliais. Taigi, ir čia dominuoja mėlyna spalva.



32 pav.

Meistras neteisingai padarė formą — S raidė išėjo atvirkščia, bet jis klaidos



33 pav.

¹⁹ J. Zagórski, *Monety dawnej Polski*, Warszawa, 1845, pav. 74, 75.



34 pav.

nepastebėjo ir plokštę išbaigė — išde-
gė, išglazūravo.

Aptiktas trečias nedidelis fragmentas
žalia glazūra nuspalvintos plokštės su
Žygimanto Augusto monograma tarp
lapų. Jos forma nenustatyta, išskyrus
tai, kad apatinis kraštas buvęs tiesus ir
maždaug 20×20 cm dydžio (34 pav.).

Tai pačiai grupei priklauso ir pusap-
valės ar apvalios plokštės 11×16 cm
dydžio fragmentas, saugomas Vilniaus
Dailės muziejaus rinkiniuose, bet tiksli
jo radimo vieta nežinoma. Plokštėje pa-
vaizduotas reljefiškai iškilęs skydas žy-
miai sudėtingesnės formos — išlenktu



35 pav.

viršutiniu kraštu ir šonais. Virš skydo centro — labai stilizuota karūna, o skydo viršutinėje dalyje išlikusi Žygimanto Augusto monograma ir jos šonuose buvusios datos skaitlinė 7 (dešinėje monogramos pusėje). Matyt, plokštė daryta 1570—1572 m. (iki Žygimanto Augusto mirties) ir byloja mums, kad jau apie 1570 m. herbiniai skydai buvo žymiai sudėtingesnės formos.

Iš tiesų, herbiniai skydai profiliuotais šonais ir apačia matomi pilies teritorijos XVII a. sluoksniuose surastuose kokliuose. Šiai grupei priklauso pirmiausia du variantai koklių su Vazų herbu (35, 36, 37 pav.). Jie 21×28 cm ir 20×29 cm dydžio, neglazūruoti arba padengti žalia glazūra, turi žemus atkraščius, visą plokštę užima sudėtingos formos skydas su karūna virš jo. Abiejų variantų skydo forma vienoda, abu skydai 5 laukų; centrinis yra su Vazų herbu — pėdu, o likusiuose keturiuose laukuose simetriškai išdėstyti

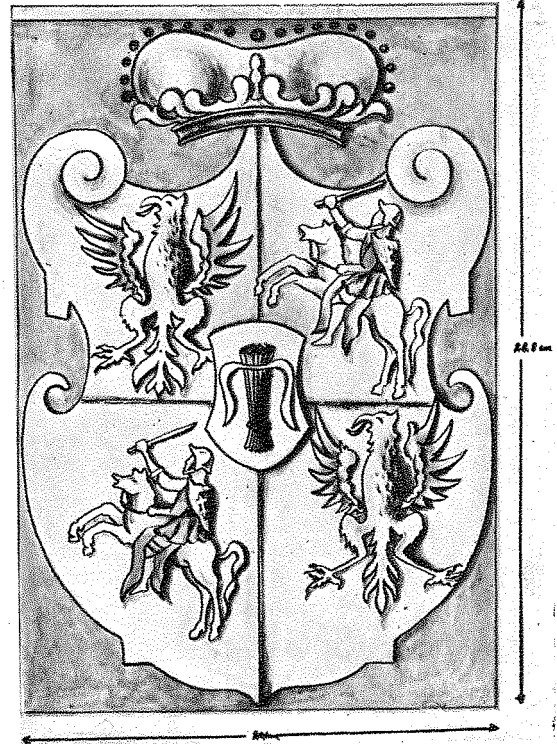
Lietuvos Didžiosios Kunigaikštystės herbas — vytis — ir Lenkijos Karalystės herbas — erelis (be karūnos). Abiejuose variantuose skiriasi virš skydo esančios karūnos forma ir pėdo, vyties bei erelio figūros.

Tame pačiame sluoksnyje aptikti fragmentai neglazūruoto 21×26 cm dydžio koklio su keturių laukų herbu. Virš herbo skydo jau matome barokui būdingą šalmą ir stilizuotą augalinį viršutinės skydo dalies įrėminimą. Skydą su herbu supa koklio pakraščiuose esančios raidės — herbo savininko inicialai ir titulo pirmosios raidės — bei data apačioje — 1629. Tačiau nepavyko surasti herbo dešinėje pusėje buvusių raidžių, ir koklio nebuvo galima rekonstruoti.

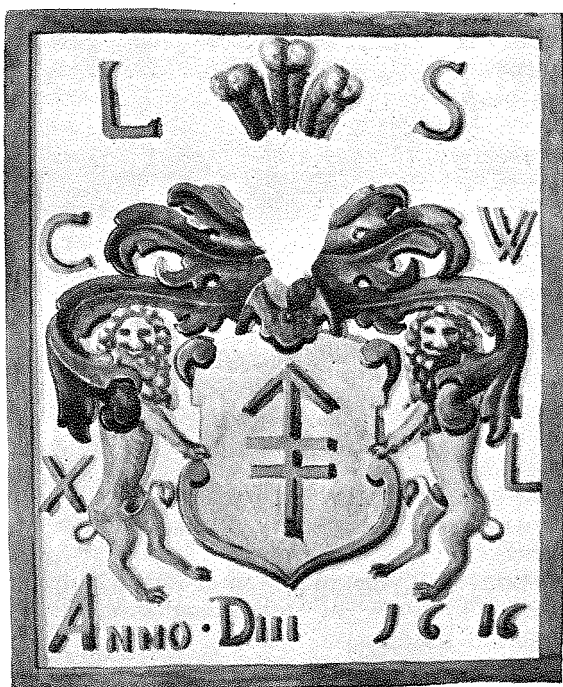
Panašus skydas matomas ir 23×28 cm dydžio koklyje su žaliais atkraščiais. Baltame fone esantį geltoną skydą mėlynai violetiniais pakraščiais ir mėlynu šalmu su povo plunksnomis virš skydo



36 pav.



37 pav.



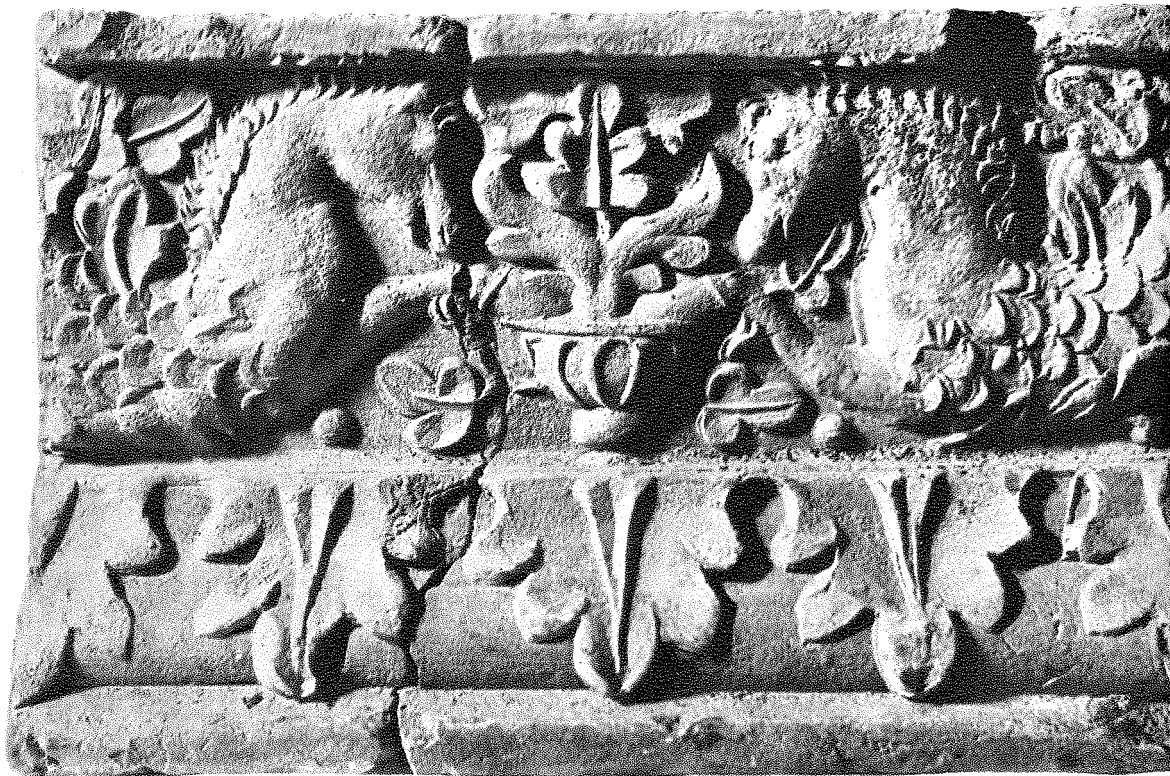
38 pav.

laiko stovį du liūtai; jie taip pat nuspalvinti geltona glazūra. Skyde matome Sapiegų herbą — strėlę su dviem skersiniais (Lis), o koklio pakraščiuose raišes — LSCWXL — ir apačioje įrašą — „ANNO Dm. 1616“ (38 pav.). Taigi, tai Lietuvos Didžiosios Kunigaikštystės kanclerio Leono Sapiegos herbų inicialais ir titulu papuoštas koklis.

Pastarieji radiniai byloja, kad nuo XVII a. pradžios Vilniuje statomi ne vien barokiniai pastatai. Barokas vyrauja ne tik architektūroje; bet ir taikomosios dailės srityje, heraldikoje.

XVII a. ypač paplito paprotys kokliuose vaizduoti herbinius skydus, kuriuos laiko liūtai, grifai, angelai ar kitos fantastinės figūros. Ypač tai būdinga karniziniams kokliams. XVII a. vidurio ir antrosios pusės sluoksniuose gausu koklių su Dancigo herbu arba stilizuotais tuščiais herbų skydais, kuriuos laiko heraldikos mėgstamos figūros. Iš heraldikos paimti dvigalviai ereliai, grifai, liūtai naudojami ir kokliams be herbų papuošti. Antai XVI a. pabaigos

39 pav.





40 pav.



41 pav.

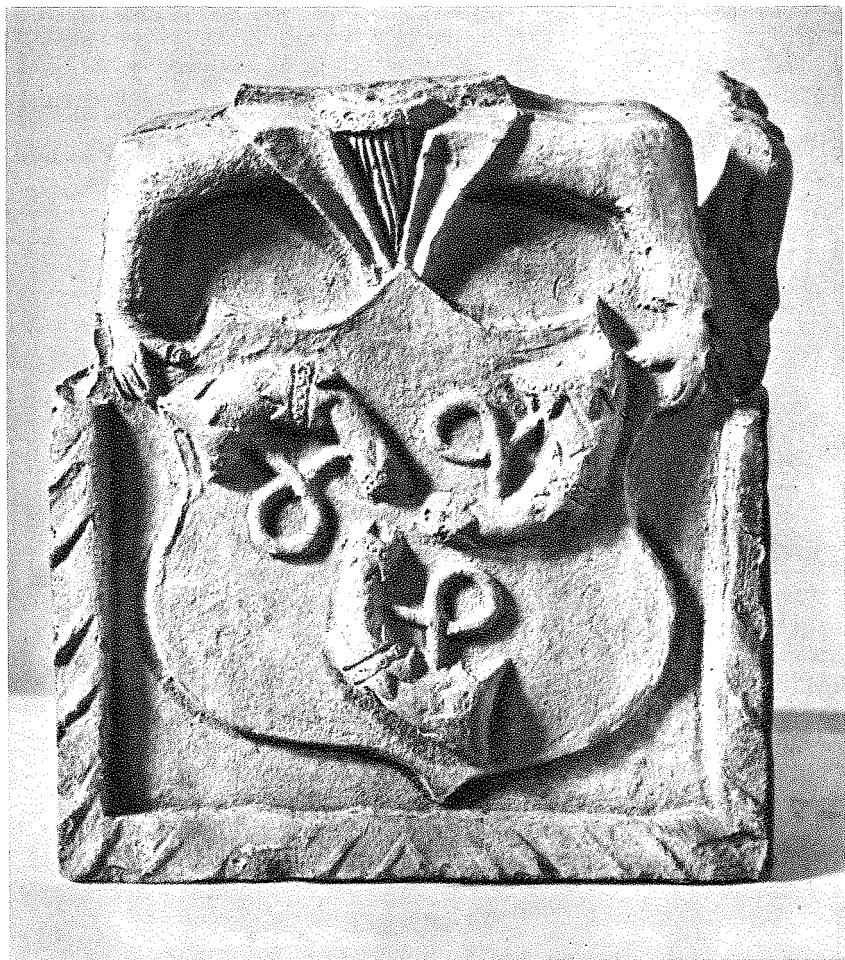
sluoksniuose rasti koklių su dviem paukščiukais ovale fragmentai, koklio kampai užpildyti dvigalvių erelių ir liūtų figūromis (39, 40 pav.).

Šalia koklių su herbais skyduose ap-

tinkami ir kokliai, kurių visa plokštė puošiama herbu. Pavyzdžiui, XVII a. pradžios sluoksniuose rasta 19,5×20 cm dydžio koklių su stilizuoto erelio figūra, kurio krūtinę dengia skydas su Radvilų

42 pav.





43 pav.

44 pav.



16.9.

45 pav.



herbu — trim ragais, o viršutiniuose kampuose raidės — D (atvirkščia) ir R (41 pav.).

Nemaža surinkta žalia glazūra padengtų ir neglazūruotų koklių su Lenkijos herbu — ereliu su karūna (42 pav.), taip pat koklių su dvigalviu ereliu. Dalyje pastarųjų tarp erelių galvų yra dar nedidelis pusbėnulis ir virš jo — žvaigždutė.

Valdovo pilyje atsiradęs paprotys naudoti koklius su herbais plačiai prigijo krašte. Jau XVI a. viduryje stambūs didikai rūmų krosnis statė iš koklių su savo herbais. Tai rodo Lietuvos TSR Istorijos-etnografijos muziejaus fonduose išlikęs kampinis XVI a. viduriui būdingas koklis su Radvilų herbu, kurį laiko renesanso epochos drabužiais apsirengęs vyras (43 pav.).

Ypač šis paprotys paplinta krašte XVII ir XVIII amžiais, kada beveik kiekvienas dvarininkas iš savo herbu ir inicialais papuoštų koklių statėsi krosnis. Herbinių koklių fragmentais nusėtos daugelis senųjų dvarviečių.

KOKLIAI SU ALEGORINĖMIS IR BUITINĖMIS SCENOMIS

Ši koklių grupė nėra nei gausi, nei įvairi. Įdomūs yra beveik kvadratiniai maždaug 17,5×18,5 cm dydžio žalia gla-

zūra padengti kokliai su vaizdeliu po Atlantų laikoma arka. Lanku išlenktos arkos centrą puošia kaukė, o kampuose ant jos sėdi angeliukai; dešinysis laiko vienoje rankoje kryžį, kitoje — taurę, o dešiniajame kampe esąs angeliukas vienoje rankoje laiko dalgį, kitoje — paukštį. Apačioje koklių kampuose pavaizduoti vienas į kitą atsikusę vėžiai ir tarp jų lentelė su įrašu AVDITVS, GVSTVS, ODORATVS, TACTVS arba VISVS (44, 45, 46, 47, 48 pav.). Kiekviename iš šių koklių vaizduojamas vienplaukis jaunuolis ilga tunika, basas, dažniausiai sėdintis po medžiu. Skiriasi jo aplinka ir sėdėjimo padėtis. Aplinka, jį supantys daiktai turėjo atitikti įrašo turinį. Antai koklyje su įrašu AVDITVS jaunuolis rankose laiko styginį muzikos instrumentą, šalia jo ir prie kojų — kiti muzikos instrumentai, knyga, o toliau fone matome gulintį ir besiklausantį elnią. Koklyje su įrašu GVSTVS sode sėdi jaunuolis su krepšiu vienoje rankoje ir valgo obuolį, o prie jo kojų — gėlių vaza, sėdi beždžionė, kuri tarsi taip pat graužia obuolį. Tolesniame plane matome medžius ir prie vieno iš jų pastatytas kopėčias, ant kurių stovi žmogus. Virš įrašo ODORATVS vaizduojamas po medžiu atsėdęs jaunuolis su gėlių vaza ant kelių ir šunimis prie kojų, o tolumoje už gynybinės

46 pav.



47 pav.





48 pav.



49 pav.

sienos matosi smailūs miesto ar pilies bokštai ir stogai. Koklyje su įrašu TACTVS vėl matome po medžiu sėdintį jaunuolį su vėžliu prie kojų ir paukščiu (sakalu) ant ištiestos rankos, o tolimoje — miesto ar pilies bokštai ir stogai. VISVS įrašui dailininkas pavaizdavo tą patį jaunuolį su sakalu ar ereliu prie kojų, o toliau už kalvos ar pylimo matyti to paties miesto ar pilies bokštai, tik danguje virš jų yra dar saulė.

Keli smulkūs fragmentai tokių koklių rasti ir Trakų salos pilyje.

Koklių su šiais įrašais ir vaizdeliais pakraštėliai žemi ir paties piešinio reliefingumas vos pastebimas. Ką dailininkas norėjo papasakoti šiais vaizdeliais, šiandien mes galime tik spėlioti.

Be šių XVI a. pabaigai priklausančių koklių su perkeltinę prasmę turinčiais vaizdais, XVI a. pabaigos ir XVII a. pirmosios pusės sluoksniuose randame ir gana realistiškai pavaizduotų medžioklės scenų. Jomis puošti karniziniai kokliai, ir, greičiausiai, keletas sudurtų koklių sudarė karnizą su ištisu medžioklės vaizdu. Dabar išlikę kokliai mums rodo tik atskirus to vaizdo epizodus. Antai mediniame pastatėlyje prie horodničiaus namo šiaurės rytų galo krosnies apatiniame karnize išlikę žalia glazūra nuspalvinto 17,5 cm pločio ir 24,5 cm

50 pav.



ilgio koklio fragmentai, koklyje pavaizduoti du bėgantys skalikai; paskui juos skuba varovas, pūsdamas ragą (49 pav.). Kiek skirtingai pavaizduoti skalikai XVI a. pirmosios pusės kokliuose Trakų salos pilyje. Jie papuošti daugiaspalve glazūra; be skalikų, juose pavaizduotas birbynę pučias zuikutis.

Mėgta medžioklės scenas vaizduoti ir vėliau. XVII a. sluoksniuose išliko koklių fragmentų, kuriuose matome skalikų užpultą briedį arba paskui skalikus skubančius raitus ir pėščius medžiotojus (50 pav.). Tačiau kokliai kartais buvo puošiami ir kitais vaizdais. Antai XVI a. pabaigos ir XVII a. pradžios sluoksniuose rasta keletas fragmentų koklių, kuriuose matome sode žemę kasančią figūrą. Tačiau pilnesnio šių koklių vaizdo, jų piešinio atkurti dar negalima. Iš pastarųjų radinių matyti, kad šalia aristokratijos ir dvariškių mėgstamos medžioklės vaizdų kokliuose meistrai vaizduodavo ir kitas buitines scenas.

AUGALINIS ORNAMENTAS

Vien augaliniais motyvais papuoštų koklių iš XVI a. vidurio ir antrosios pusės pilies teritorijoje kol kas surasta nedaug. Tuo metu augaliniai motyvai naudojami grotesku papuoštuose kokliuose,

kartais plokštėse su monogramomis ir kt. Iš vien tik augaliniu raštu puoštų XVI a. viduriui būdingų koklių galima suminėti 14×14 cm dydžio koklius su aukštais plačiais atkraščiais, kurie papuošti tarsi pintiniu raštu iš žalių, baltų ir mėlynų juostų. Viduryje esanti 9,5×9,5 cm dydžio plokštė papuošta iš lapelių sudėstyta rozete (51 pav.). Lapeliai skirtingo dydžio, panašios formos ir spalvinami balta, žalia, mėlyna ir gelsva glazūra. Naudoti tokiais pat atkraščiais stačiakampiai kokliai; jų ornamentą sudaro išilginis vertikalus stiebelis, prie kurio pritvirtintos trys tarsi lėkštės-vazelės; iš viršutinės ir apatinės iškyla stiebeliai su rutulio formos geltonais ir mėlynais žiedais bei mėlynais lapais (52, 53 pav.). Aptinkama ir karizinių koklių su mėlynais ir violetiniais stilizuotais ažuolo lapais ant geltonų stiebelių baltame fone.

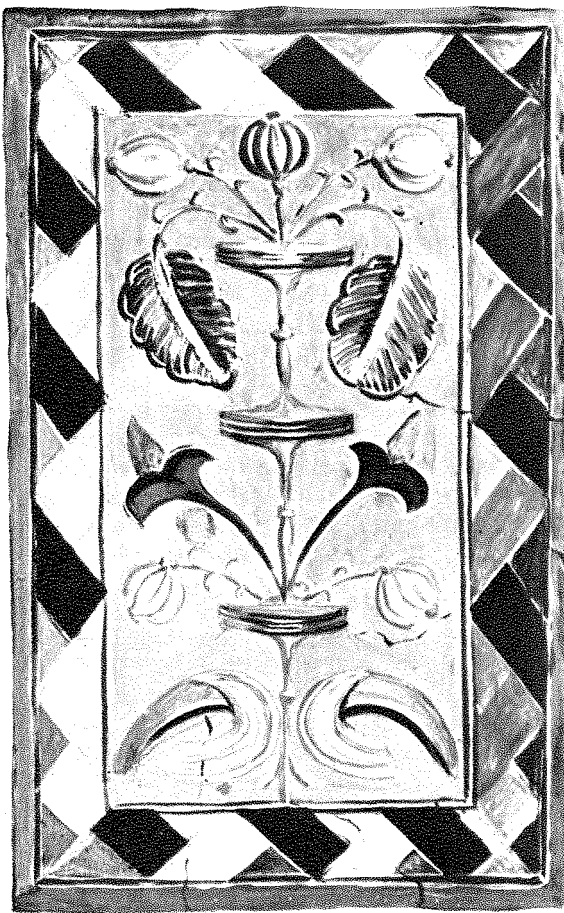
Nors augaliniu raštu puoštų koklių variantų ir ne tiek daug, tačiau jie pasižymi spalvingumu, puošnumu. Renesanso epochos koklių meistrai nesistenė augmenijos nei realistiškai vaizduoti, nei natūraliomis spalvomis jos nudažyti. Matome augalus, kurių vienas lapas mėlynas, o kitas geltonas ar žalias. Patys augalai dažnai irgi labai stilizuojami. Pavyzdžiui, naudoti 13,5×13,5 cm —

51 pav.



52 pav.





53 pav.

14×14 cm dydžio kokliai žaliais atkraščiais; mėlyname tų koklių fone matome iš centro į kampus einančius stiebelius su stilizuotais lapeliais, o tarp jų išprausti stilizuoti tulpės-lelijos žiedai. Visi šie augaliniai motyvai nuspalvinti geltona ir balta glazūra (54 pav.).

Augalų lapai ir stiebeliai ypač ryškiai stilizuoti įvairaus dydžio kvadratinuose ir stačiakampiuose kokliuose su stambiais atkraščiais. Juos puošia ant aukštos kojelės stovinti smarkiai išmaugta vaza su S formos rankenomis iš šonų ir į vazą įmerkti 5 simetriškai išdėstyti lapai-šakelės, kurių vidurinė daugiau primena iš metalo nukaltą ar iš medžio išdrožtą dekoratyvinį dirbinį, o ne augalo stiebelį. Šio rašto koklių randame ir neglazūruotų, arba jų atkraščiai nuspalvinti žaliai, fonas — tamsiai mėlynas; vaza nuspalvinta balta, o šakutės — geltona glazūra, nors kartais ir dalis šakutčių nuspalvinta baltai.

Taigi, dalis XVI a. antrosios pusės koklių, papuoštų augaliniu ornamentu, turi mėlyną foną panašiai kaip herbais, portretais ar grotesku papuoštieji kokliai arba herbais ir Žygimanto Augusto monograma papuoštos plokštės.

XVI a. pabaigoje vis labiau įsigali žalia glazūra padengti kokliai augaliniu ornamentu. Augalinis ornamentas

54 pav.



55 pav.





56 pav.

57 pav.





58 pav.



59 pav.

pradeda vyrauti, o augalų šakelės ir lapai imama vaizduoti realistiškiau.

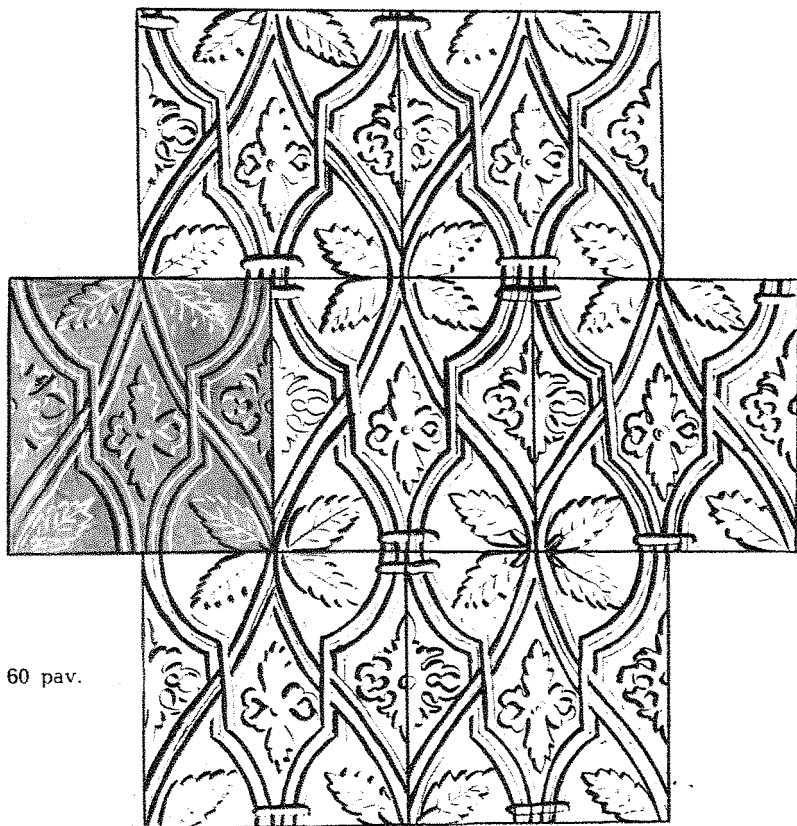
XVI a. pabaigos sluoksniuose dar gausu koklių, kuriuos puošia lanku išlenktoje arkoje pastatyta vaza su gėlėmis, o abipus vazos simetriškos paukščių figūros (55 pav.). Augalai jau žymiai realistiškesni, šonuose pasirodo vynuogėmis apjuostos kolonos. Tai būdingas ornamentas Lietuvos—Lenkijos miestų ir dvarų kokliams.

Tuo pačiu metu, XVI a. pabaigoje — XVII a. pradžioje, vis labiau plinta kvadratiniai kokliai, papuošti iš centro į kampus ir į šonus simetriškai einančiomis šakutėmis, lapais ar žiedais. Jų galime priskaičiuoti net keliolika variantų (56, 57 pav.). Visi jie dar turi pakraštėlius. Simetrišku augaliniu ornamentu papuoštų koklių aptinkama ne tik pilies, bet ir miesto teritorijoje, taip pat kituose miestuose ir pilyse bei XVII a. dvarų vietose.

XVII a. pirmojoje pusėje ir viduryje Vilnių pasiekė nauja mada. Pirmiausia kokliai pradedami gaminti be piešinių įreminančių pakraštėlių. Pati koklio plokštė daroma plona ir ornamentas reliefiškai išsiskiria gana nežymiai. Pamėgstamas rugiagėlės motyvas. Išplitus

61 pav.





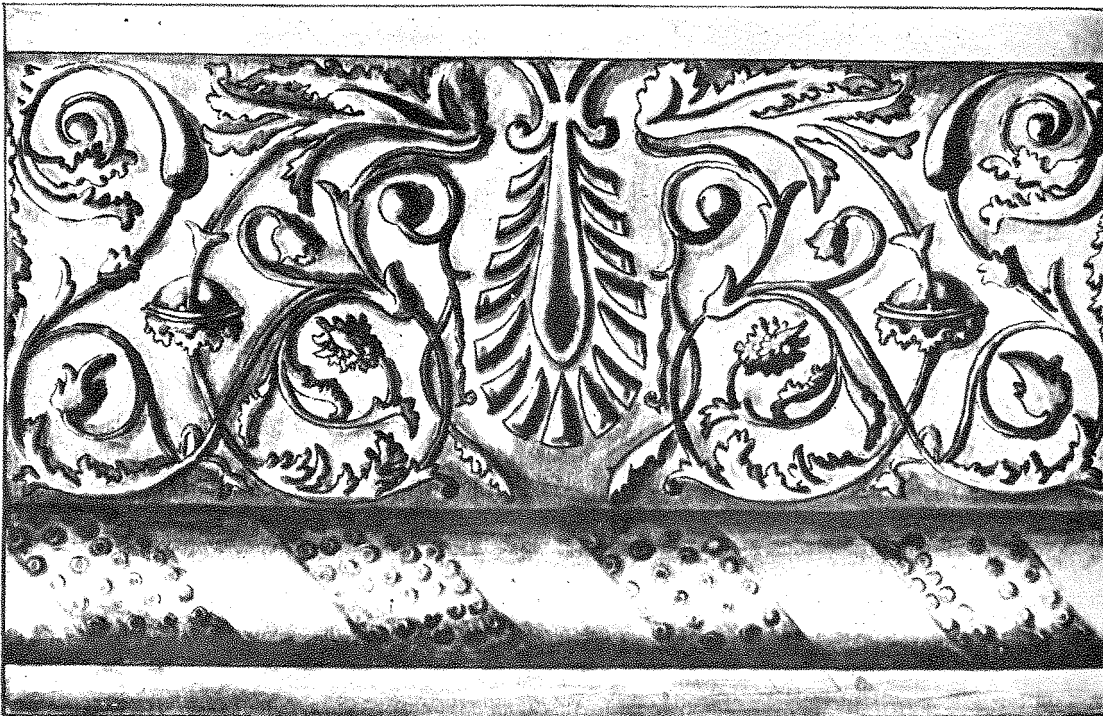
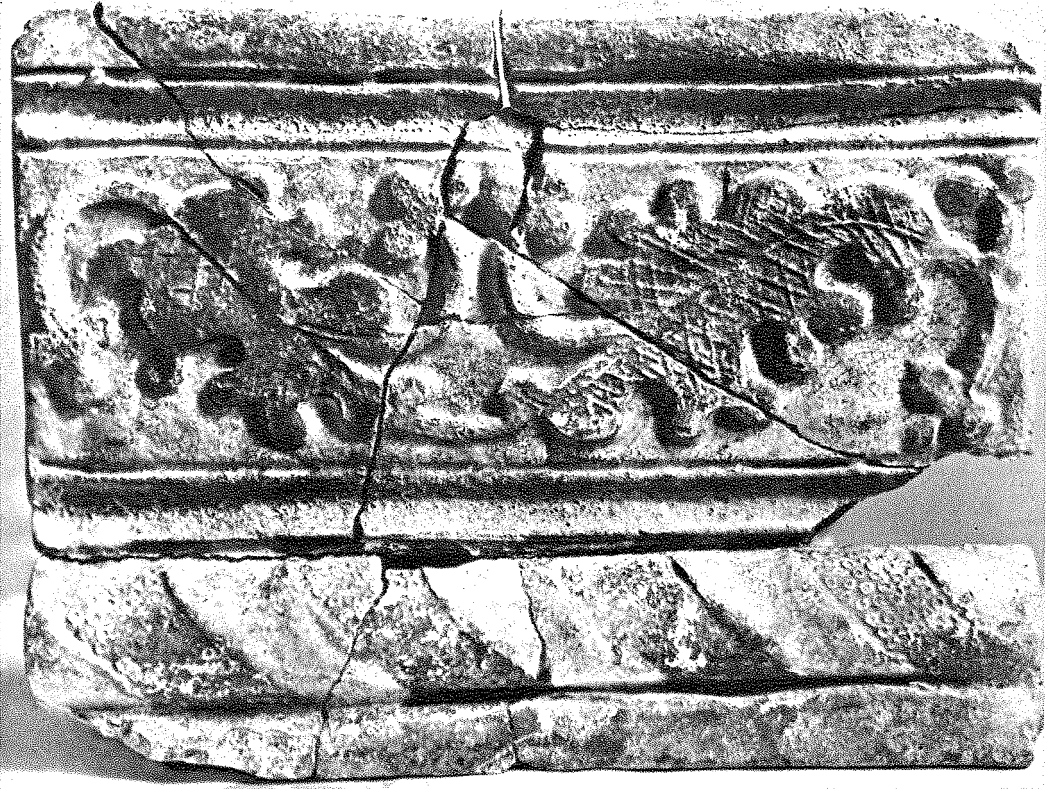
60 pav.

kokliams be pakraštelių, imta gaminti koklius, kurių raštas jungtųsi tarpusavyje. Tuo metu paplinta kokliai, kurių plokštė lygiagretėmis lenktomis-laužytomis linijomis padalijama į smulkesnius plotelius, užpildytus augaliniu ornamentu. Pilną ornamento vaizdą gauname tik sudėję kelis koklius. Tarp augalinių motyvų kartais dar įterpiamos simetriškai išdėstytos paukščių figūrėlės (58, 59, 60, 61, 62 pav.).

Augaliniai motyvai plačiai naudoti ir karniziniams kokliams puošti. XVI a. vidurio ir pabaigos karnizinius koklius dažniausiai sudarė išgaubtas pusapvalis išilginis volelis ir virš jo esanti plokštė. Tam laikotarpiui būdinga, kad volelis buvo puošiamas nesudėtingu geometriiniu ornamentu, o plokštė — augaliniais motyvais. Kartais tai stambūs stilizuoti lapai ir žiedai, o kartais smulkios



62 pav.



29.7 cm



65 pav.

66 pav.





67 pav.

persipynusios šakutės (63, 64, 68 pav.). XVII a. išivyruoja atvirkščia tvarka. Augaliniais motyvais — dažnai akanto lapais — puošiamas karnizinio koklio volelis, o viršutinė plokštė — žirgeliais, paukščiukais, grifais, liūtais ir kitais įvairiais motyvais, tarp kurių kartais įterpiamas ir stilizuotas augalas. Žymiai rečiau aptinkami išties augaliniais motyvais papuošti karniziniai kokliai (65, 66, 67 pav.).

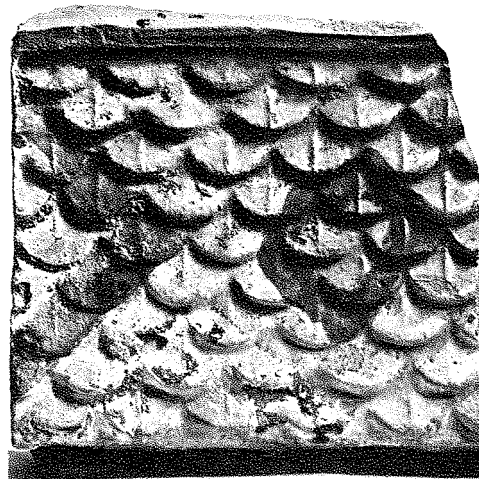
GEOMETRINIS ORNAMENTAS

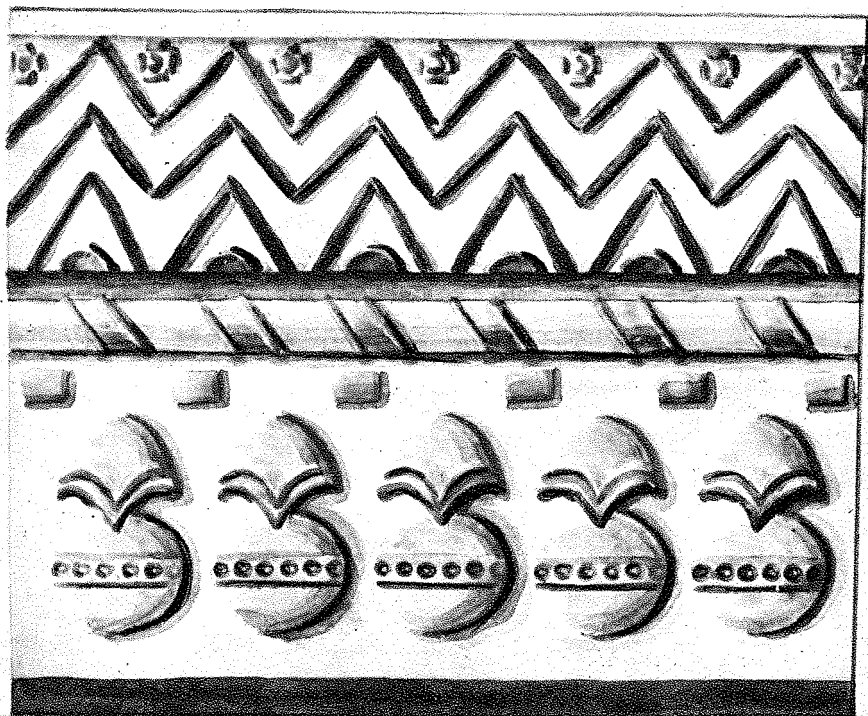
Geometriniais motyvais papuošti koklių Vilniaus pilyje iš XVI a. rastų nedaug. Jie nepasižymi ir įvairumu. Pirmiausia tai karniziniai kokliai su žvynais, labai primeną XVI a. čerpėmių dengtų stogų raštą. Jie aptinkami ne glazūruoti ir papuošti žalios, mėlynos, baltos ir geltonos glazūros įstrižomis juostomis (69 pav.). Su tokiu raštu

68 pav.



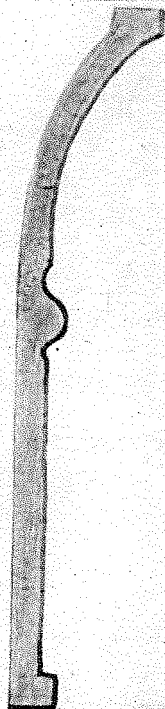
69 pav.





70 pav.

71 pav.

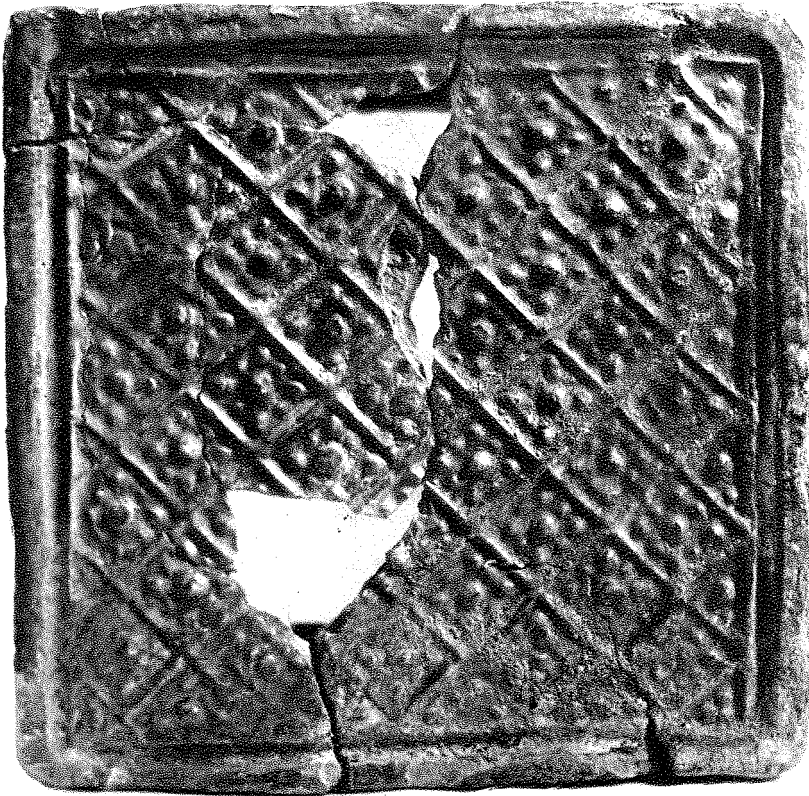


kvadratinų ar stačiakampių koklių krosnies sienelėms puošti nerasta.

Aptinkami taip pat iki 18 cm pločio profiliuoti karniziniai kokliai, papuošti lygiagretėmis zigzaginėmis linijomis ir žemiau jų tarsi medalių eile (70, 71 pav.). Jų fonas nuspalvintas balta glazūra, o iškilios ornamento dalys papuoštos mėlyna ir geltona glazūra. Naudoti panašaus pločio smarkiai profiliuoti karniziniai kokliai, kurių apatinė dalis — išgaubta ir papuošta plačiomis įstrižomis juostomis su taškučiais, o kita pusė — nežymiai įgaubta ir papuošta stambiais rombais. Jie aptinkami neglazūruoti arba padengti žalia glazūra. Vėliau — XVI a. pabaigoje — geometrinis ornamentas taikomas dažnai tik karnizinių koklių iškiliajai — išgaubtai — daliai papuošti, o likusi plokštuma puošiamą augaliniais ar kitais ornamentu motyvais.

Krosnių sienoms mūryti naudoti kvadratiniai kokliai, kurių paviršius įstrižomis linijomis padalytas į nedidelius kvadratus arba rombus ir kiekvieno jų centre nedidelė žvaigždutė ar taškučių

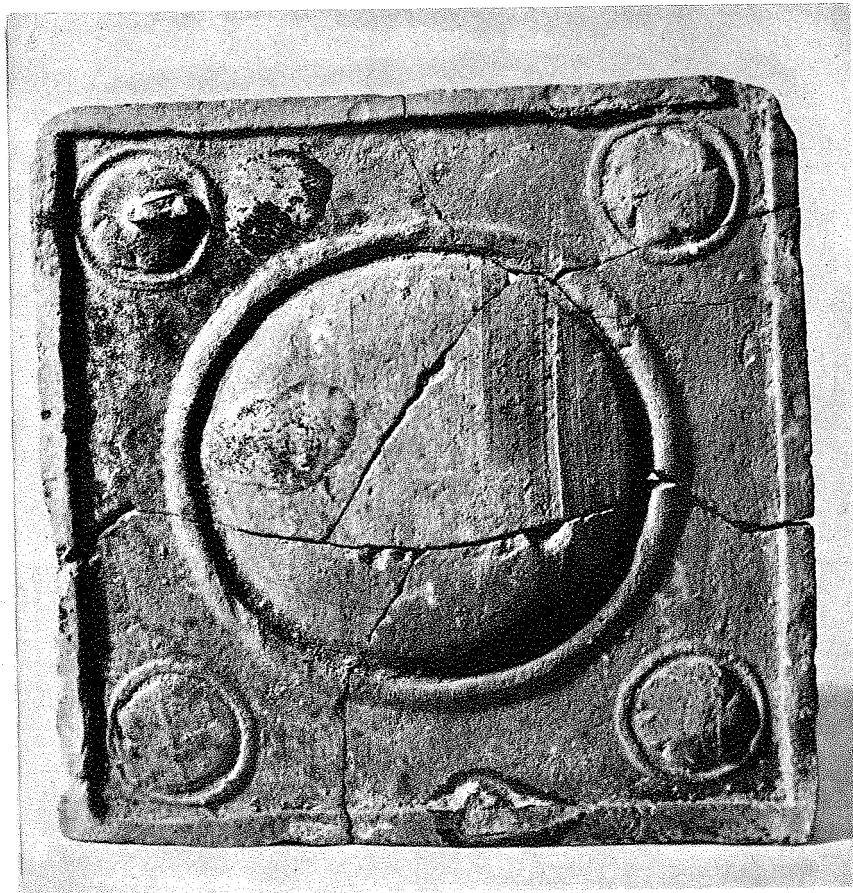




72 pav.



73 pav.



74 pav.

grupė (72 pav.). Jie aptinkami arba neglazūruoti arba padengti žalia glazūra. XVI a. pabaigos — XVII a. pradžios sluoksniuose rasta 19×17 cm dydžio koklių su žalia ar mėlyna glazūra papuoštais atkraščiais; ornamentą sudaro iš iškilų linijų padaryta snagė-rozetė centre, o pakraščiai užpildyti širdis primenančiomis figūromis (73 pav.). Iškilos ornamento linijos nuspalvintos balta, žalia, geltona glazūra.

Daugiaspalvė glazūra vartota ir kvadratiniam kokliams su iškilą rozetės formos figūra centre. Tačiau čia geometrinius motyvus koklininkas jau komponavo su augalų lapais.

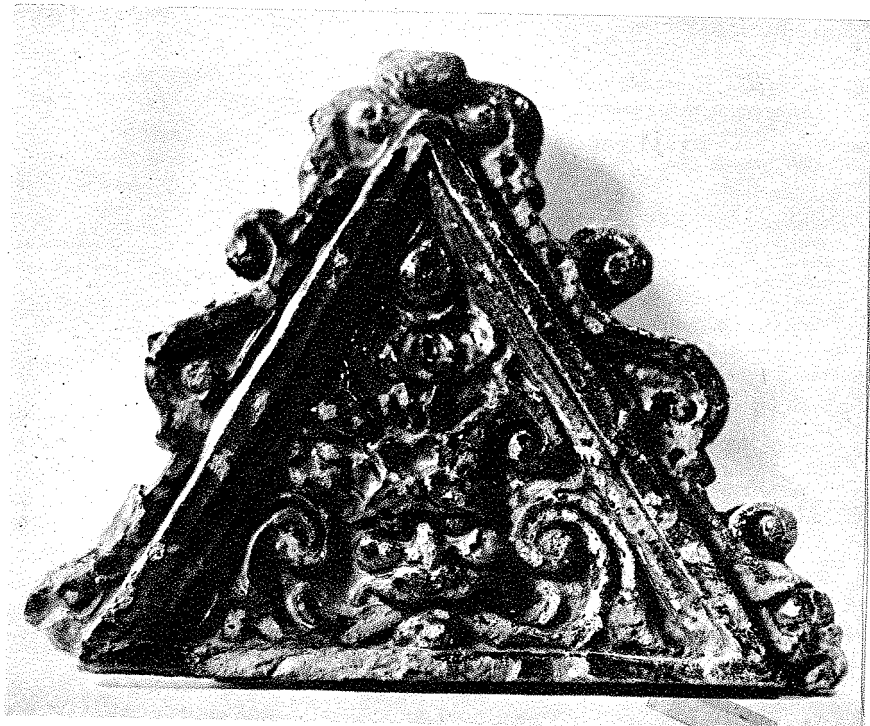
Prie geometrinių motyvų papuoštų koklių reikia skirti ir koklius su žemu pusrutulio formos iškilumu (74 pav.) arba tokius koklius, kurių paviršius padalytas į keturis kvadratinius įdubimus. Pastarieji kokliai neglazūruoti arba padengti tik žalia glazūra. Jie būdingi XVI a. antrajai pusei ir XVII a. pradžiai.

Visi minėtieji kokliai geometrinių ornamentais nėra būdingi vien tik Vilniaus pilies pastatams. Jų aptikta ir Vilniaus miesto teritorijoje, taip pat Trakuose, Kaune ir kitose vietovėse. Daugelis jų žinomi ir įvairiose Lenkijos vietovėse.



75 pav.

76 pav.





77 pav.

KARŪNĖLĖS

Renesanso epochos pradžioje krosnių viršus iš pradžių dar užbaigiamas gotikai būdingomis fialomis arba eile koklių su herbais, kuriuose herbo skydą laiko angelo ar žmogaus figūra. Figūrų galvos, iškildamos aukščiau krosnies viršutinio krašto, užbaigdavo krosnies viršų dantyta linija. Iš Vilniaus pilies teritorijos tokių koklių neturime. Tačiau panašios formos koklių, kai figūrų galvos iškyla aukščiau pagrindinės koklio plokštės, turime iš Trakų salos pilies kiemo XV a. pabaigos ir XVI a. pradžios sluoksnių (75 pav.). Tokio pat tipo XVI a. viduriui būdingas koklis su Radvilų herbu iš buvusiųjų rūmų Vil-

niuje saugomas Lietuvos TSR Istorijos-etnografijos muziejuje.

Žinome, kad XVI—XVII a. koklininkai gamino specialias lengvas azūrinės plokštes dažniausiai lygiu pagrindu, smailėjančiu viršumi ir įvairiai profiliuotais šonais. Jos neturi kaklelio įmūryti į sieną, o tik prie apatinio krašto — pagrindo — statmeną plokštę įmūryti į krosnies sienos viršų. Vilniaus pilies teritorijos XVII a. sluoksniuose rasti tokių trejopų karūnėlių fragmentai. Vienas iš jų puošia senio kaukė, kitų centre vaizduojamas povas, o trečios papuoštos tik geometriniu ornamentu. Visos jos 14—18 cm aukščio (76, 77, 78 pav.).

Vieni iš čia suminėtų koklių rasti tik Vilniuje, ir jiems analogijų kol kas nežinome nei kituose Lietuvos miestuose ar pilyse, nei kaimyninėje Lenkijoje (tai dauguma koklių su portretais, kokliai su Lietuvos Kunigaikštystės herbu ir kt.), o kiti žinomi ir Trakuose (kokliai su lotynišku įrašu, su iškilu pusrutuliu). Dar kitiems paralelių randame Rygoje ir Lenkijos miestuose. Pavyzdžiui, kai kurie koklių su žirgeliais variantai žinomi ne tik Vilniuje, bet ir Kaune, Rygoje. Lygiai tokie pat kokliai kaip Vilniuje su dviem paukšteliais centre ir dvi galviais ereliais ir liūtais kampuose surasti Varšuvoje²⁰. Lenkijoje rasta koklių su žvynais²¹, kurių apstu ir Vilniuje, taip pat koklių su Gdansko herbu ir kt.

Dėl to, kad kai kurių koklių ornamentai buvo labai paplitę, iš pradžių tyrinėtojams piršosi mintis, kad kokliai buvo įvežami į Lietuvą iš Lenkijoje buvusių jų gamybos centrų, iš Gdansko ar kitų miestų. Tačiau archyvinuose šaltiniuose nerandama žinių, kad kokliai XVI a. ar XVII a. pradžioje būtų buvę įvežami. Panaši padėtis yra ne tik mūsų krašte. Pavyzdžiui, Rygoje žymiai geriau išlikusio miesto archyvo tyrinėjimai parodė, kad kokliai imta įvežti tik XVII a. pabaigoje — XVIII a. pradžioje²². Taip buvo todėl, kad koklinės krosnys gana sudėtingos. Norint pastatyti tam tikro dydžio ir formos krosnį, reikėjo tiksliai nustatyto koklių skaičiaus. Sudužus vienam kitam kokliui, reikėtų atsisakyti visos koklių eilės krosnyje, ją daryti žemesnę. Tuo tarpu kokliai vežti labai nepatogūs. Jie sunkūs, užima daug vietos ir greit dūžta. Visa tai vertė koklius gaminti vietoje, tuo labiau, kad žalavos visur buvo pakankamai.

Žemutinės pilies teritorijoje surinktų XVI ir XVII amžių koklių absoliuti dauguma gaminta vietoje. Tatai matyti ne tik iš to, kad daugeliui jų iš tikrųjų nė-

ra analogijų kituose miestuose ar pilyse, bet ir iš to, kad čia aptikta tokio pat ornamento įvairaus dydžio koklių, tokių pat glazūruotų ir neglazūruotų koklių, taip pat gamybos broko. Tai yra kokliai, kurie blogai padengti glazūra, džiūdami ar išdeginami kiek deformavosi, buvo sulipę ir panašiai. Savaimė aišku, kad tokių užsakytų koklių — broko — niekas nebūtų gabenęs šimtus kilometrų. Tuo tarpu vietoje juos gaminant, geriausi buvo sunaudojami rūmų krosnims, o blogesni, apgadinti buvo panaudojami tarnų gyvenamųjų patalpų krosnims.

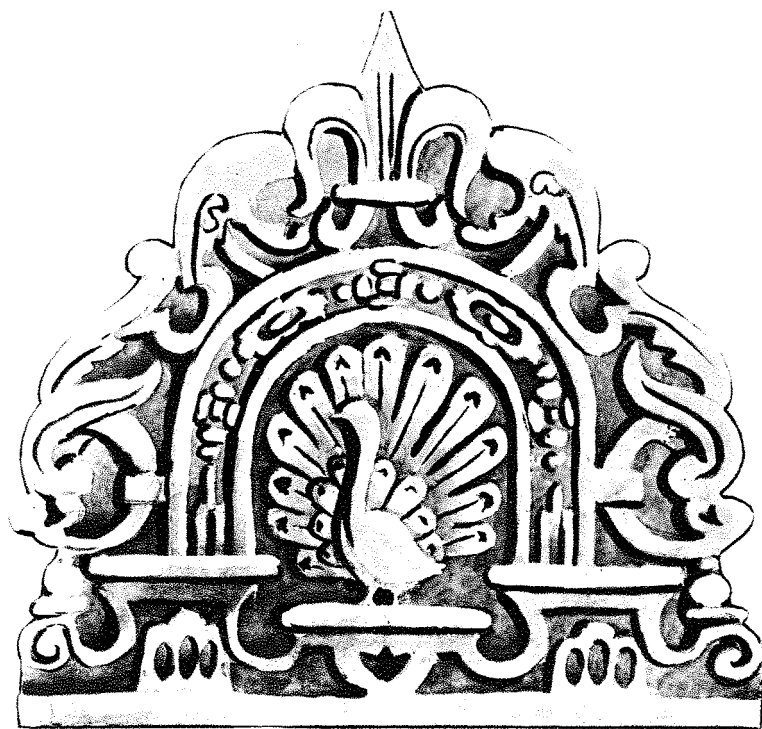
Žinoma, ateityje būtina ieškoti archyvuose duomenų apie koklių meistrus ir jų dirbtuves Vilniuje, apie įvežamas medžiagas glazūrai gaminti. Tada, gal būt, pavyktų nustatyti, iš kur atvykę meistrai gamino puošniusius XVI a. vidurio ir antrosios pusės koklius.

Baigiant belieka tik pridurti, kad sukauptoji medžiaga rodo Lietuvą buvus šiauriausia šalimi, kuri naudojo puošnius polichrominius koklius. Dar toliau į šiaurę — Latvijoje — buvo paplitę daugiausia tik žalia glazūra padengti ne tokie puošnūs kokliai. Iš Vilniaus pilies radinių taip pat matyti, kad čia dirbę koklių meistrai tiek koklių ornamentavimo, tiek ir glazūravimo srityje neatsiliko nuo kitų Europos šalių meistrų. Jie sukūrė tikrai gražių taikomosios dailės kūrinių, kurie papildė mūsų žinias apie Vilniaus pilies rūmų interjerą, byloja apie aukštą atskirų amatų šakų lygį tuo metu Vilniuje, taip pat rodo dar vienoje kultūros ir meno srityje glaudžius ryšius tarp meistrų, dirbusių tuo metu Lietuvoje ir Lenkijoje.

²⁰ A. Swiechowska, Kafle Warszawskie, pav. 35.

²¹ Jan Sas Zubrzycki, Kafarstwo Polskie, Wydawnictwo muzeum Lubelskiego, Lublin, 1917, Nr. 2, lent. XI, pav. 13.

²² H. Tunzelmann, Die alte einheimische Kachelkunst., p. 31.



78 pav.

А. Таутавичюс

ИЗРАЗЦЫ ВИЛЬНЮССКОГО ЗАМКА (XVI—XVII вв.)

Резюме

В 1955—1961 и 1964 гг. во время археологических раскопок в Вильнюсе на территории Нижнего замка было обнаружено, наряду с другими находками, несколько полностью сохранившихся изразцов, а также собрана многочисленная коллекция изразцовых обломков. Изразцы, о которых идет речь, относятся в основном к середине и второй половине XVI в., а также к первой половине XVII в. Почему именно к этому периоду? Да потому, что с конца XIV в. до середины XVI в. исследованный участок в значительной части был занят кладбищем, где, естественно, не могло быть накопления изразцов, а во второй половине XVII в., после сношения некоторых каменных сооружений, участок покрыл толстый слой строительного мусора.

Были обнаружены и остатки фундаментов изразцовых печей. Как показали раскопки, во время переделки или ремонта печей все, что рабочие отбрасывали, сваливалось в низких местах на территории замка.

Разнообразие формы, величины, орнамента и глазури изразцов указывает на то, что с начала XVI в. изразцовые печи служили не только средством отопления помещений, но и своего рода украшением их.

Изразцы являются интересным источником для изучения некоторых

вопросов истории материальной культуры и быта, познания истории прикладного искусства и культурных отношений Литвы с соседними странами. Кроме того, изразцы дают исследователю определенные данные по геральдике, помогают датировать некоторые слои и остатки сооружений.

История производства и употребления изразцов в Литве еще не разработана. По имеющимся данным, изразцы в Литве были известны с конца XIV в. (найлены в слоях этого периода на территории Гродненского и Тракайского замков). Древнейшие из них относятся к мискообразным. На территории Вильнюсского замка старейшие следы изразцов обнаружены в слоях первой половины XV в.

Небольшой интересный комплект изразцовых фрагментов найден на территории Вильнюсского замка в остатках каменной постройки, снесенной в 1551 г. Это неглазурованные мискообразные длинные изразцы с крестовидным устьем. Вместе с ними встречались фрагменты изразцов-фиал, покрытых многоцветной глазурью, а также изразцов с гротеском и украшенных гербами. В их орнаменте сильно выпуклый рельеф, глазурь зеленая, желтая, белая и коричневая.

Коллекция печных изразцов середины и второй половины XVI в. более

богата. В ней имеются квадратные и прямоугольные стеновые изразцы, а также угловые и карнизные. В числе изразцов XVII в. сохранились «коронки» для украшения верхней части печи.

Все изразцы, находящиеся в коллекциях, имеют разную величину. Относящиеся к XVI в. более массивны. В середине и второй половине XVI в. преобладали полихромные изразцы, однако встречались и покрытые зеленой глазурью, и неглазурованные. К концу XVI в. стали преобладать изразцы, покрытые зеленой глазурью.

Орнаментика изразцов весьма разнообразна и насчитывает более 120 рисунков. Можно выделить группы изразцов с портретами, гротеском, гербами и геральдическим орнаментом, с бытовыми или аллегорическими рисунками, растительным и геометрическим орнаментом.

Изразцы с портретами характерны для середины XVI в.; по форме они квадратные или прямоугольные; почти все полихромные. По величине, форме и обрамлению портрета мы можем разделить эти изразцы на 4 подгруппы:

1) Полихромные изразцы величиною 14×14 см с портретом мужчины, изображенного в профиль или полуанфас. Портрет находится в архитектурной арке. В коллекциях имеются изразцы с портретом трех мужчин.

2) Изразцы величиною 18×18 см, каждый из которых имеет в арке портрет на темно-синем фоне. Исследования показали, что портреты изображали мужчину и трех женщин, но ни одного из этих изразцов восстановить не удалось.

К этой же подгруппе относится и фрагмент неглазурованного изразца с портретом мужчины, напоминающего Сигизмунда Старого.

3) Изразцы величиною 30×19 см. На них в архитектурной арке, как будто в оконном проеме, изображены до пояса молодой мужчина или молодая женщина в одежде стиля ренес-

санс. Сохранились полихромные и неглазурованные экземпляры этих изразцов.

4) На карнизных изразцах встречаются двойные портреты — мужчина и женщина смотрят друг на друга. Подобные изразцы встречались исследователям в двух вариантах. Первый — изразцы величиною $19,5 \times 27,5$ см, полихромные, с бюстами людей в одежде стиля ренессанс; второй — неглазурованные с бюстами в одежде римской эпохи.

Следует отметить, что мастера старались придать изображаемым лицам индивидуальные черты, детально выписать одежду. По-видимому, на изразцах изображены лица королевской семьи. К сожалению, плохая сохранность некоторых изразцов и недостаток иконографических источников не позволяют нам идентифицировать упомянутые портреты.

Изразцы с портретами известны в Литве пока только в находках, обнаруженных в замках и имениях, принадлежавших великим князьям, либо в тех, которыми князья временно пользовались.

К концу XVI в. и в XVII в. в орнаменте изразцов сохранились мотивы портрета, но уже без индивидуализации черт лица. В этот период часто встречаются изразцы с изображением головы амура или ангела, иногда их фигур с гербовым щитом.

Изразцы, орнаментированные **гротеском**, характерны для первой половины и середины XVI в. По величине они разные, выделяются фантастическим рисунком, в большинстве полихромные, иногда покрытые зеленой глазурью или без глазури.

Довольно многочисленную группу составляют **изразцы с гербами** или геральдическими мотивами. Гербы на изразцах известны в Вильнюсе уже в первой половине XVI в., но получили распространение с середины XVI в.

В коллекциях имеются квадратные (величиною 14×14 см) изразцы с гербом Великого Княжества Литовско-

го — белый всадник на белом коне, изображенный на темно-голубом щите (хотя геральдически щит должен быть красным). Известны изразцы того же содержания, но покрытые зеленой глазурью. В Кракове найдены полихромные изразцы с гербом Великого Княжества Литовского, трактованные в цветовом отношении еще более свободно. Кстати, в то время в Польше герб Королевства Польского тоже встречался на синем, а не на красном, как обычно, щите.

В Вильнюсе, в слоях середины XVI в., обнаружены изразцы с гербом Ягеллонов — орел с короной и буквой S, а также фрагменты крупных полукруглых щитов (до 40—50 см в ширину и 30—33 см в высоту) с монограммой Сигизмунда Августа на синем фоне, покрытой желто-золотой глазурью и окруженной дубовыми листьями. На другом щите изображен белый орел с золотой короной и буквой S, которая, видимо, по неопытности мастера при изготовлении формы получилась перевернутой. Сохранились фрагменты еще двух, меньших по размеру, щитов с монограммой Сигизмунда Августа, покрытых зеленой глазурью. В Тракайском замке, на острове, обнаружены фрагменты похожего полукруглого щита (с гербом Великого Княжества Литовского), покрытого тоже зеленой глазурью.

Можно предполагать, что такими глиняными щитами, изготовленными по методу изразцов, украшались не только печи, но и стены помещений.

Изразцы с гербами встречаются на территории Вильнюсского замка и в XVII в. Обнаружены, в частности, изразцы первой половины XVII в. с гербом династии Вазов в двух вариантах: неглазурированные и покрытые зеленой глазурью. Обнаружены также изразцы XVII в. с гербами Льва Сапегы, Радзивиллов и других магнатов. Все они также покрыты зеленой глазурью или неглазурированы. Только изразцы 1616 г. с гербом Сапегы сохра-

нили многоцветие — на белом фоне желтый щит с фиолетовым рисунком.

С 60-х годов XVI в. гербовый щит приобретает все более сложную форму, а с начала XVII в. украшается также короной или шлемом с перьями; вокруг щита по краям изразца появляются инициалы владельца герба, а иногда и дата.

В XVII в. по всей Литве распространилась мода изготавливать изразцы с гербами. Такие изразцы, обыкновенно покрытые зеленой глазурью, встречаются в городах и в руинах бывших дворцов. Вместе с тем популярными становятся изразцы с геральдическими мотивами — фигурами львов, орлов, грифонов, коней, расположенных симметрично друг другу; часто геральдические звери и птицы держат в лапах гербовый щит (иногда щит без герба). Подобные геральдические мотивы особенно характерны для карнизных изразцов.

Изразцы с аллегорическими и бытовыми рисунками встречаются на территории Вильнюсского замка не так уж часто. Среди них наиболее интересны почти квадратные изразцы конца XVI в. с изображением юноши и надписью AVDITVS или GVS-TVS, ODORATVS, TACTVS, VISVS.

Во второй половине XVI в. на изразцах появляются реалистические виды охоты. Встречаются они в основном на карнизных изразцах. Создается впечатление, что ряд таких изразцов составлял единую картину охоты. Подобный сюжет встречается иногда и на карнизных изразцах XVII в., но рисунок уже постепенно становится более схематичным.

Растительные мотивы в орнаментике изразцов появляются с начала XVII в. Растительный орнамент содержится либо на изразцах с гротеском, либо отдельно. Мастера XVI в., покрывая изразцы полихромной глазурью, не подражали природе. Вплоть до того, что отдельные листья рас-

тений покрывали глазурью разных цветов.

Во второй половине XVI в. на изразцах любили изображать вазы со стилизованными цветами. Сначала такие изразцы были полихромными, на синем фоне, но с конца XVI в. преобладают покрытые зеленой глазурью с растительным орнаментом, а сам орнамент становится более реалистичным.

В первой половине XVII в. в Вильнюсском замке появились, ставшие в это время модными, более легкие, тонкостенные изразцы. По краям их нет рельефно выделяющихся рамок, рисунок выражен тоже плоским рельефом. Излюбленным мотивом орнамента становятся васильки. Иногда рисунок пересекают параллельные ломаные линии, а между растениями симметрично располагаются фигуры птиц.

Геометрические мотивы в орнаментике изразцов XVI в. сравнительно редки и несложны. Встречаются, скажем, полихромные изразцы, покрытые рыбьей чешуей, звездочками, иногда на них розетка, выпуклая или вдавленная полусфера, неглубокие квадратные ямки и т. п.

Подобный геометрический орнамент на изразцах обнаруживается в раскопках, помимо Вильнюса, и в других местностях Литвы.

Коронки, завершающие выкладку печи изразцами, обнаружены только в слоях XVII в. По весу они легкие, высотой до 14—18 см, украшены геометрическими мотивами, маской старика или фигурой павлина. Печи первой половины и середины XVI в., по-видимому, завершались фиалами. Возможно, иногда в замке использовались изразцы с выступающей над верхним краем человеческой фигурой.

Из перечисленных выше мотивов орнаментики изразцов одни широко известны за пределами Вильнюсского замка и вообще Литвы, другие характерны только для замка. Относительно первых следует отметить идентич-

ность почти всех изразцов, покрытых геометрическим и растительным орнаментом, а также части изразцов с геральдическими мотивами, подобными изразцам, обнаруженным в польских городах и замках. Общность орнамента и технологии производства в свое время привела к мнению, что изразцы поступали в Литву в основном из Польши. Однако мнение это, вероятно, ошибочно, так как, во-первых, в таможенных книгах XVI в. среди керамических товаров изразцы не упоминаются, а, во-вторых, в культурном слое встречается немало изразцов с рисунком, в Польше неизвестном. Вернее всего, что в XVI и XVII вв. основная масса изразцов для Вильнюсского замка изготовлялась на месте. Этот довод, кажется, подтверждается и тем фактом, что наряду с качественными изразцами встречались и бракованные (деформированные при обжиге или испорченные при покрытии глазурью). Изразцы с изъянами, по-видимому, использовались для печей хозяйственных помещений. Трудно предполагать, что бракованные изразцы ввозились в Вильнюс из Польши за сотни километров, что, как известно, стоило недешево.

Накопленные материалы показали, что вильнюсские мастера, начиная с 20—30 годов XVI в., изготавливали изразцы, характерные эпохе возрождения. В середине и второй половине XVI в. здесь, как и в Польше преобладали полихромные изразцы. Вполне возможно, что ряд рисунков для изразцов XVI в. делали итальянские мастера, приглашенные королем польским и великим князем литовским. В связи с тем, что те же самые зарубежные мастера работали и в Кракове и в Вильнюсе, появились одинаковые изразцы и в Литве и в Польше.

Материалы конца XVI и XVII вв. указывают на то, что производство и орнаментика изразцов в Литве развивались уже по общей линии европейского барокко.

ILIUSTRACIJŲ SĄRAŠAS

- 1 pav. Puodynės formos koklio kryžine anga dalis
- 2 pav. Puodynės formos koklis keturkampe anga
- 3 pav. Fialos fragmentas (XVI a. pirmoji pusė)
- 4 pav. Tos pačios fialos piešinys
- 5 pav. Portretinis koklis (XVI a. vidurys)
- 6 pav. Portretinio koklio piešinys
- 7 pav. Portretinis koklis (XVI a. vidurys)
- 8 pav. Koklio su moters portretu fragmentas (XVI a. vidurys)
- 9 pav. Koklio su vyro portretu rekonstrukcinis piešinys
- 10, 11 pav. Koklių su moters portretu rekonstrukciniai piešiniai
- 12 pav. Kampinio polichrominio koklio fragmentas
- 13 pav. Koklio fragmentas su Žygimanto Senojo atvaizdu
- 14 pav. Neglazūruoto koklio fragmentas (XVI a. vidurys)
- 15 pav. Neglazūruotas koklis (XVI a. vidurys)
- 16 pav. Karnizinio neglazūruoto koklio fragmento piešinys
- 17 pav. Karnizinio polichrominio koklio piešinys
- 18 pav. XVII a. karnizinis koklis su angelo-amūro galvute
- 19 pav. Neglazūruoto koklio su satyro galva dalis
- 20 pav. To paties koklio rekonstrukcija — piešinys
- 21 pav. To paties koklio fragmentas
- 22 pav. Polichrominio grotesku papuošto koklio piešinys
- 23 pav. Neglazūruotas grotesku papuoštas koklis
- 24 pav. To paties koklio rekonstrukcija — piešinys
- 25 pav. Polichrominio grotesku papuošto koklio piešinys
- 26 pav. Polichrominis koklis su Lietuvos Didžiosios Kunigaikštystės herbu
- 27 pav. To paties koklio piešinys
- 28 pav. Žalia glazūra papuošto koklio fragmentas — skydas su Jogailaičių ereliu
- 29 pav. Dalis polichrominio skydo su Žygimanto Augusto inicialais
- 30 pav. To paties skydo piešinio dalinė rekonstrukcija
- 31 pav. Herbinio polichrominio skydo fragmentai
- 32 pav. To paties skydo detalė

- 33 pav. To paties skydo rekonstrukcija — piešinys
- 34 pav. Fragmentas žalia glazūra papuoštos plokštės su Žygimanto Augusto inicialais
- 35 pav. XVII a. pirmosios pusės koklis su Vazų herbu
- 36 pav. To paties koklio piešinys
- 37 pav. Koklio su Vazų herbu kito varianto piešinys
- 38 pav. Koklio su Sapiegos herbu piešinys
- 39 pav. Heraldiniais motyvais papuoštas XVII a. pirmosios pusės karnizinis koklis
- 40 pav. Heraldiniais motyvais papuošto XVII a. pirmosios pusės koklio piešinys
- 41 pav. XVII a. pirmosios pusės Radvilų herbu papuošto koklio piešinys
- 42 pav. Lenkijos herbu papuoštas XVII a. pirmosios pusės koklis
- 43 pav. Radvilų herbu papuošto koklio dalis iš Vilniaus miesto
- 44 pav. Koklio AVDITVS piešinys
- 45 pav. Koklio GVSTVS piešinys
- 46 pav. Koklis ODORATVS
- 47 pav. Koklis TACTVS
- 48 pav. Koklis VISVS
- 49 pav. XVI a. antrosios pusės koklio su medžioklės vaizdu piešinys
- 50 pav. XVII a. karnizinis koklis su medžioklės scenos dalimi
- 51 pav. XVI a. vidurio koklis, papuoštas augaliniu ornamentu
- 52 pav. XVI a. vidurio koklio, papuošto augaliniu ornamentu, fragmentas
- 53 pav. To paties koklio piešinys
- 54 pav. XVI a. pabaigos koklis, puoštas augaliniu ornamentu
- 55 pav. XVI a. pabaigos koklis su gėlių vaza arkoje
- 56 pav. XVII a. pirmosios pusės žalia glazūra nuspalvintas koklis, papuoštas augaliniu ornamentu
- 57 pav. XVII a. pirmosios pusės žalia glazūra nuspalvintas koklis, papuoštas augaliniu ornamentu
- 58 pav. XVII a. vidurio—antrosios pusės koklio be atkraščių, papuošto augaliniu ornamentu, piešinys
- 59 pav. XVII a. vidurio—antrosios pusės koklio be atkraščių, papuošto augaliniu ornamentu, piešinys.
- 60 pav. Iš tokių koklių statytos krosnies ornamento raštas
- 61 pav. Koklis, papuoštas rugiagėlių puokšte vazoje
- 62 pav. Augaliniu ornamentu ir paukščiukais papuošto koklio piešinys
- 63 pav. XVI a. vidurio karnizinis koklis, papuoštas augaliniu ornamentu ir nuspalvintas polichromine glazūra
- 64 pav. XVI a. pabaigos karnizinio koklio augaliniu ornamentu piešinys
- 65—68 pav. XVII a. karniziniai kokliai, papuošti augaliniu ornamentu
- 69 pav. Dalis XVI a. karnizinio koklio, papuošto žvynais ir padengto daugiaspalve glazūra
- 70 pav. Tokio koklio fragmentas
- 71 pav. Karnizinio polichrominio koklio, papuošto geometriniais motyvais, piešinys
- 72 pav. XVII a. geometriniu ornamentu papuoštas koklis
- 73 pav. XVII a. pradžios koklis
- 74 pav. XVI a. pabaigos koklis
- 75 pav. XVI a. pirmosios pusės krosnies karūnėlei naudoto koklio iš Trakų salos pilies piešinys
- 76, 77 pav. XVII a. krosnies karūnėlių kokliai
- 78 pav. XVII a. krosnies karūnėlės koklio piešinys

TURINYS

Įvadas	1
XVI a. pirmosios pusės kokliai	2
XVI a. vidurio ir antrosios pusės kokliai ..	4
Portretais papuošti kokliai	5
Grotesku papuošti kokliai	13
Herbais papuošti kokliai	16
Kokliai su alegorinėmis ir buitinėmis sceno- mis	25
Augalinis ornamentas	27
Geometrinis ornamentas	34
Karūnėlės	39
Išvados	40
Reziumė (rusų kalba)	42

СОДЕРЖАНИЕ

Введение	1
Изразцы первой половины XVI в.	2
Изразцы середины и второй половины XVI в.	4
Изразцы с портретами	5
Изразцы, орнаментированные гротеском ..	13
Изразцы, украшенные гербами	16
Изразцы, украшенные аллегорическими и бытовыми рисунками	25
Изразцы, покрытые растительным орна- ментом	27
Геометрический орнамент	34
Коронки	39
Заключение	40
Резюме (на русском языке)	42

Atsakingasis redaktorius
istorijos mokslų daktaras

J. JURGINIS

Fotonuotraukos K. Vainoro

Piešiniai: Nr. 75 — D. Antušo, Nr. 10, 13, 15,
16, 22, 25, 33, 62 — B. Baliulevičiaus, Nr. 4, 6, 9,
10, 27, 30, 38, 41, 45, 53, 58, 59, 60, 71, 78 —
G. Jacinaitės, Nr. 20, 24, 36, 37, 40, 44, 49,
64 — V. Kojelavičiūtės

Ответственный редактор
доктор исторических наук

Ю. ЮРГИНИС

Фотографии К. Вайнора

Рисунки: № 75 — Д. Антушаса, № 10, 13,
15, 16, 22, 25, 33, 62 — Б. Балюлявичюса, № 4,
6, 9, 10, 27, 30, 38, 41, 45, 53, 58, 59, 60, 71,
78 — Г. Яцинайте, № 20, 24, 36, 37, 40, 44, 49,
64 — В. Коелавичюте

На литовском языке. Издательство «Минтис», Лит. ССР, 1969 г.

Redaktorai S. Svolkenytė ir P. Rimkevicius. Dailininkas A. Gedminas.
Techn. redaktorius J. Analtis. Korektore Z. Lipeikaitė.

Leidinio Nr. 10737. Tiražas 1 500 egz. Duota rinkti 1969. III.5. Pasirašyta spausdinti 1969.X.30. LV 14731. Popierius
70×100¹/₁₆ — 1,5 pop. lapo = 4,2 sp. lanko, 4,56 apsk. leid. lanko. Kaina 29 kp. Spausdino K. Poželos spaust. Kaune,
Gedimino 10. Užsak Nr. 930.