

pirštų gale — 9 cm, kulne — 7,5 cm. Per padą išilgai yra išpauštas 6 mm pločio trikampis griovelis. Griovelis, reikia manyti, skirtas kurpaliui ištraukti iš bato, nes jokios kitos skylutės nėra, o kurpalis neišardomas.

Rastasis kurpalis ir didelis kiekis odos atraizų rodo, kad apavas buvo gaminamas vietoje, čia pat gyvenusių batsiuvių. Kasinėjimų metu būdavo randami ištiesi sluoksniai odos atraizų, išpauštytų batų viršų, kurių sveikosios dalys, matyt, naudotos kitiems batams taisyti bei naujam apavui siūti. Vadinas, čia gyvenę batsiuviai, panašiai kaip ir vėlyvesni, ne tik siuvo naujus batus, bet ir taisė senus, sunėšiotus.

Tirtame plote nerasta jokių odos apdirbimo pėdsakų. Tai rodo, kad pilies teritorijos batsiuvių naudota oda buvo apdirbama kur nors kitur.

Apie Vilniaus gyventojų avalynei naudotos odos spalvą sunku ką nors pasakyti, kadangi visa randama oda yra grunto spalvos ir atrodo vienodai juosva.

Trumpai peržvelgę Vilniaus gyventojų odinį apavą, matome, kad ji daugiausia sudaro batų tipo avalynė. Odiniai batai XIII—XIV a. Vilniaus gyventojų tarpe nebuvo retenybė. Batai buvo gaminami ir suaugusiems, ir paaugliams bei vaikams. Be to, buvo nešiojamas daugiausia batų, o ne naginės tipo apavas, nes naginė tebuvo rasta tiksliai viena, tuo tarpu kai batų padų rasta net 250. Didesnė dauguma padų yra per vidurį stiprokai įgniaužti, smailiais galais, būdingais to laikotarpio Europos miestų gyventojų batams. Ypač tai būdinga mažesnio ir vidutinio dydžio padams. Padų profiliavimu Vilniaus gyventojų batai yra labai panašūs į Varšuvoje rastus XIV a. batų padus¹¹. Ten rastieji batų padai taip pat buvo smailiais galais, per vidurį stiprokai įgniaužti. Lygindami Vilniaus gyventojų batų padus su Novgorode rastų batų padais, randame kai kurių skirtumų. Novgorodiečių XIII—XIV a. batai buvo žymiai bukesniais galais, per vidurį mažiau įgniaužti.

Taip pat atrodo, kad vilniečių batai turėjo būti lengvesni už novgorodiečių batus. Vilniečių ir novgorodiečių batų siuvimo technika labai panaši. Novgorode rasta ir batų su kulnais, padų, kurie turi ir vinimis tvirtinimo žymių, o Vilniuje to kol kas nerasta. Tikriausiai, vilniečių XIII—XIV a. odinė avalynė buvo be kulnų.

Visa Žemutinės pilies teritorijoje kasinėjimų metu rastoji XIII—XIV a. odinė avalynė rodo tiek to meto vilniečių materialinės kultūros laimėjimus, tiek ir Vilniaus batsiuvių profesinius sugebėjimus.

¹¹ J. W. Marek, Wzory obuwia warszawskiego z konca XIV wieku.— Szkicie staromiejskie, 151, Warszawa, 1955.

IX—XII amžių KALAVIJAI LIETUVOJE

R. VOLKAITE-KULIKAUSKIENE

Straipsnio tikslas — paskelbti Lietuvoje žinomus kalavijus iš ankstyvojo feodalizmo laikotarpio. Tai padaryti paskatino dvi pagrindinės aplinkybės. Pirmą, Lietuvoje rastieji kalavijai iš kalbamojo laikotarpio archeologinėje literatūroje plačiau nėra paskelbti, išskyrus vieną kitą egzempliorių. Dėl to visoje eilėje paskutiniu metu pasirodžiusių darbų bei straipsnių tarybinėje ir užsienio literatūroje šiuo klausimu Lietuvoje rastieji kalavijai visai neįigūruoja, nes jie guli mūsų muziejų fonduose ir platesniam mokslininkų ratui yra nežinomi. Taigi, sprendžiant atskirų rūšių kalavijų kilmės ir ypač jų paplitimo klausimą, atsiranda kai kurių spragų dėl nepilno medžiagos panaudojimo. Ir antroji priežastis yra ta, jog ligi šiol lietuviškoje tarybinėje archeologinėje literatūroje dar nebuvo plačiau paliestas kalavijų kilmės klausimas. Tuo pačiu dar tarsi gyva kalavijų „vikinginės“ kilmės teorija, kuri ypač buvo prigijusi buržuazinėje literatūroje. Tiesa, paskutiniu metu tokie tarybiniai archeologai, kaip A. Arcichovskis¹, B. Rybakovas², A. Kirpičnikovas³, taip pat ir kaimyninių kraštų archeologai, kaip J. Zakas⁴ ir kiti, įrodė šios teorijos nepagrįstumą, tačiau lietuvių archeologinėje literatūroje šis klausimas dar nesulaukė platesnio atgarsio.

Kalavijas — būdingas ankstyvojo feodalizmo laikotarpio ginklas, iš pradžių vartotas kirtimui, o vėliau ir dūrimui. Nepaisant pavienių ankstyvųjų Lietuvoje (Krikštonyse) rastų egzempliorių⁵, plačiu mastu kalavijai pradėti vartoti tik ankstyvojo feodalizmo laikotarpyje. Tuo metu, išaugus gamybinėms jėgoms, ypatingai pajavairėja ginklų asortimentas. Be pagrindinio ginklo — ieties, šiame laikotarpyje plačiau pasirodo specialus plačiaaašmenis kovos kirvis, smogiamasis peilis, žymiai tobulesnis lankas- arbaletas, iš kurio jau būdavo šaudoma mechanizmo pagalba, ir pagaliau kalavijas. Tačiau negalima pervertinti kalavijo kaip ginklo reikšmės. Svarbiausias ginklas tiek ankstyvesniais laikotarpiais, tiek ir ankstyvojo feodalizmo laikotarpiu Lietuvoje buvo ietis geležine viršūne. Ietimi būdavo pradedama kova, priartėjus priešui. Kalavijo karys griebdavosi tik tada, kai nulūždavo ietis⁶. Kalavijas kaip ginklas buvo svarbus atakai ir savęs

¹ A. В. Арциховский, Оружие.— История культуры древней Руси, 417—438. М.—Л., 1948.

² Б. А. Рыбаков, Ремесло древней Руси, 228—229, Москва, 1948.

³ А. Н. Кирпичников, Мечи Киевской Руси (IX—XI вв.).— СА, 4, 179—197 (1961).

⁴ J. Zak, Problem pochodzenia mieczów tzw. „wikinskih“ na ziemiach zachodniosłowiańskich, głównie polskich.— Archeologia Polski, 4, sąs. 2, 297—344, Warszawa—Wrocław.

⁵ P. Kulikauskas, Naujas archeologinis paminklas Užnemunėje (V—VII amžių jotvingių senkapis Krikštonyse, Lazdijų raj.).— Lietuvos TSR MA darbai, serija A, 1(6), 76, pav. 5 (1956).

⁶ А. Н. Кирпичников, Русские мечи XI—XIII веков.— Краткие сообщения Института археологии, 85, 25, Москва, 1961.

gynimui, bet apskritai mūšio eigoje vaidino antraeilį vaidmenį⁷. Antra vertus, kalavijas lemiamos reikšmės mūšyje negalėjo turėti dar ir dėl to, kad tuo metu jį turėjo ir naudojo tik ribotas karių skaičius. Kalavijas buvo tik feodalinės diduomenės atstovų ginklas, jų valdžios ir galingumo simbolis. Eiliniai kariai paprastai šio ginklo neturėjo. Tai galima spręsti ir iš kalavijų radimo aplinkybių.

Kalavijai Lietuvoje lig šiol daugiausia žinomi iš laidojimo paminklų tyrinėjimų. Dauguma pavienių atsitiktinių radinių, be abejo, taip pat bus kilę iš suardytų kapų. Labai vertingų duomenų šiuo klausimu davė tokie plačiai žinomi ankstyvojo feodalizmo laikotarpio kapinynai, kaip Andulių (Klaipėdos raj.)⁸, Pryšmančių (Kretingos raj.)⁹, Laivių (Kretingos raj.)¹⁰, Ginteliškės (Plungės raj.)¹¹ ir ypač 1961—1962 m. tyrinėtus Palangos kapinynas, kuriame rasta apie 30 blogiau ir geriau išlikusių kalavijų¹². Tyrinėjant šiuos paminklus, buvo stebima kalavijų padėtis kape, patikslinta kai kurių kalavijų tipų chronologija, ypač tų, kurie buvo rasti drauge su kitomis gerai datuotomis įkapėmis. Be to, nuodugnesnis kapų, kuriuose rasti kalavijai, stebėjimas įgalino padaryti dar vieną labai svarbią išvadą, būtent, jog kalavijas yra viena iš socialinių mirusiojo žymių.

Kalavijai paprastai randami tik turtinguose kapuose. Įkapių turtingumą apsprendžia ne tik jų gausumas, bet ir medžiaga, iš kurios yra pagamintos šios įkapės, ir ypač jų atlikimo technika. Ryškiausių pavyzdžių davė jau mūsų minėti kapinynai. Antai pastaraisiais metais tyrinėtame Palangos kapinyne kalavijai buvo rasti tokiuose karių kapuose, kuriuose, be jų, mirusiajam buvo įdėtos dažniausiai dar dvi ietys geležinėmis viršūnėmis, du geriamieji ragai žalvariniais apkaustais, įvairūs darbo įrankiai arba jų miniatiūros, neretai žirgo aprangos reikmenys ir t. t. Tačiau ypač ryški ir turtinga buvo paties kario apranga, aiškiai nusakanti mirusiojo socialinę padėtį. Paminėtini du labai analogiški VIII—IX a. ribos karių kapai — Nr. 243 ir 245. Be minėtų ginklų, darbo įrankių bei žirgo aprangos reikmenų, rastų šiuose kapuose, mirusiųjų drabužis buvo susegtas viena žalvarine ir viena sidabrine labai preciziškai atlikta lankine gyvuline sege, puošta tamsiai mėlyno stiklo akute, ir sujuostas puošniu odiniu diržu, kurio turtingi sidabru kloti pakabučiai buvo konstatuoti kape Nr. 243. Be to, į kapą dar buvo įdėta po susuktą odinį diržą, apkaustytą žalvariu arba sidabru. Iš retesnių įkapių paminėtini gintariniai šukučių pavidalo amuletai, įdėti mirusiesiems į kapus. Įkapės šiuose kapuose buvo dar gausesnės ir įvairesnės, čia norėta pabrėžti tik pačias būdingiausias, išskiriančias šiuos mirusiuosius iš kitų palaidotųjų tarpo.

Tas pat pasakytina ir apie kitus Palangos kapus, kuriuose rasti kalavijai. Ypatingu turtingumu pasižymi kapai Nr. 133, 149, kuriuose, be gausių daugiau ar mažiau panašių įkapių, buvo pastebėta dar puošnaus apavo, puošto žalvariniais spurgeliais ir įvijomis, liekanų. Be to, kape Nr. 133 net ieties kotas buvo papuoštas žalvarine įvija, išlikusia prie pat ietigalio įmovos.

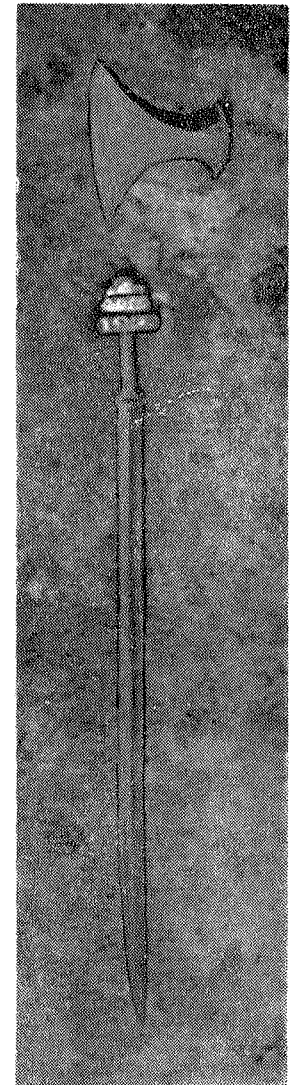
Kad kalavijas yra buvęs turtingųjų karių žymė, išskirianti jį iš kitų karių tarpo, rodo ir kai kurie Ginteliškės kapai su kalavijais. Nepaprastai turtingame kape Nr. 2, kuriame prie mirusiojo buvo pagrindinės tam lai-

kotarpiui būdingos gausios įkapės, buvo rastas kalavijas drauge su geležiniu kovos kirviu — alebardos prototipu (1 pav.). Šie ginklai buvo padėti kiek aukščiau kapo ir pasižymėjo puošnumu: kalavijo rankena buvo kloti sidabru ir puošta akyčių raštu. Be to, prie mirusiojo viena ietis taip pat buvo su kotu, papuoštu žalvarine įvija. Visi šie brangūs ginklai, nekalbant jau apie buvusį nepaprastai puošnų šio kario kostiumą, rodo jį buvus diduomenės atstovą.

Dar ryškesnis to pavyzdys yra Laivių degintinis kapas Nr. 222. Nors mirusysis buvo sudegintas, kapas pasižymėjo ypač gausiomis įkapėmis. Sudeginto mirusiojo likučiai buvo supilti į normalaus dydžio karstą, pačiame jo viduryje. Be to, į karstą įdėta daug įkapių, kurių didesnė dalis buvo visiškai nepaliesta ugnies. Iš jų paminėtini karsto „galvūgalyje“ gulėjęs geležinis kovos kirvis ir trys geležiniai ietigaliai, kurių vienas buvęs raštuoto Damasko plieno. Priešingame karsto gale buvo padėtas balnas, kurio teišliko tik geležinės kilpos ir geležinės sagtys. Tačiau didžiausia įkapių dalis koncentravosi karsto viduryje, prie laužo likučių. Čia gulėjo 9 žalvarinės pasaginės segės, žalvariniais ir gintariniais karoliukais papuošto odinio diržo likučiai, geležiniai žąslai, geležinis skiltuvas, geležinis raktas, darbinis geležinis kirvis, piautuvus, svarsčių lėkštelių dalys ir daugybė miniatiūrinių dirbinių — geležinis kirvukas, kapliukas, žąsleliai, pentinas ir kt. Virš viso kapo išilgai krašto padėtas dviašmenis kalavijas sidabru kloti rankena (2 pav.).

Gausūs, įvairūs ir geros kokybės ginklai (Damasko plieno ietigalis), žirgo apranga ir sidabru puoštas kalavijas rodo, jog čia buvo palaidotas karys raitelis, diduomenės atstovas. Į kapą įdėtas raktas turėjo simbolizuoti mirusiojo valdžią. Kape rasti miniatiūriniai dirbiniai įgalina manyti, jog šis žymus karys buvo sudegintas drauge su savo tarnu ar vergu¹³.

Tai tik keletas pavyzdžių, tačiau visiškai pakankamą įrodyti, jog kalavijas yra buvęs brangus ginklas, vartotas tik to meto diduomenės atstovų. Eilinių karių kapuose šis ginklas labai retai teaptingamas. Šiuo atžvilgiu vertas dėmesio vienas faktas. Vidurio Lietuvoje yra tyrinėta keletas šimtų ankstyvojo feodalizmo laikotarpio karių kapų su drauge pakastais žirgais¹⁴. Žirgai su pilna įjomimi apranga. Tai aiškiai karių raitelių kapai, kur jie palaidoti su savo kovos žirgais. Ir štai šiuose tyrinėtuose kapinyuose nerasta kalavijų, išskyrus vienintelį egzempliorių iš Pakapių kapinyno. Iš vienos pusės, tai gali būti aiškinama mirusiųjų deginimo papročio įsigalėjimu, juo labiau, kad šiuose kapuose apskritai įkapių labai negausu. Tačiau,



1 pav. Ginteliškės kapas Nr. 2

⁷ А. Н. Кирпичников, Русские мечи XI—XIII веков, 11.

⁸ Festschrift zum 25-jährigen Jubiläum der Altertumsgesellschaft Insterburg, Ient. X—XI, 1905; Sitzungsberichte der Altertumsgesellschaft Prussia, Ient. 20, 107, Königsberg, 1896.

⁹ Senovė, 1, 1935, radiniai yra IEM ir KVIM.

¹⁰ 1940 m. tyrinėjimų duomenys — KVIM, 1948—1951 — IEM ir 1956 — SAM.

¹¹ Tyrinėjimų duomenys KVIM.

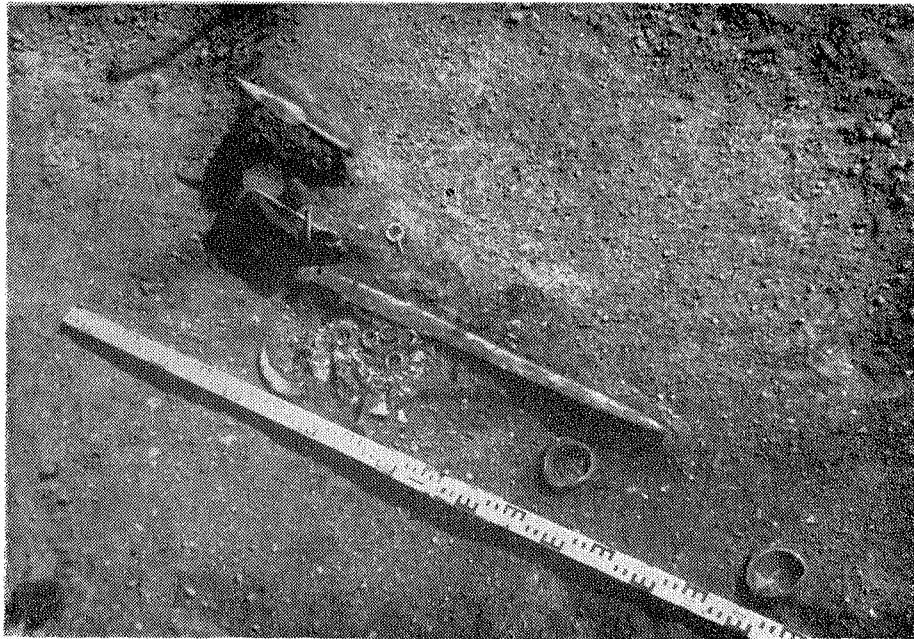
¹² Tyrinėjimų duomenys IEM.

¹³ Lietuvos archeologijos bruožai, 514, Vilnius, 1961.

¹⁴ Ten pat, 394—400; P. Куликаускаене, Погребения с конями у древних литовцев.— SA, 17, 211—222.

iš kitos pusės, tai gali būti papildomas įrodymas, jog eiliniai kariai kalavijo nenaudojo.

Kadangi kalavijas buvo žymesnio kario, diduomenės atstovo, nuosavybė, suprantamas dalykas, kad stengtasi jį turėti ne tik geresnį, bet ir gražesnį. Dėl to ypač puošnios buvo kalavijų rankenos, dažnai klotos arba inkrustuotos sidabru (apie tai bus kalbama, apibūdinant atskiras



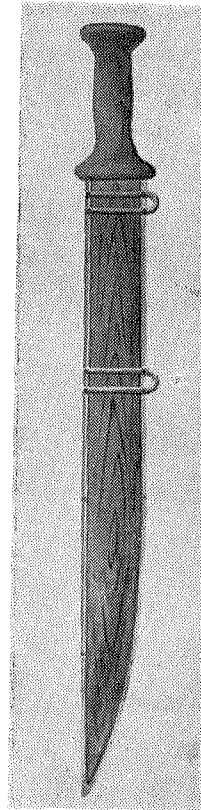
2 pav. Laivių degintinis kapas Nr. 222 (16^a)

kalavijų grupes), medinės arba odinės makštys, apkaustytos geležimi ir žalvariu. Makščių klausimu paskutiniu metu labai vertingų duomenų davė Palangos kapinynas. Jau minėtame kario kape Nr. 245 kalavijas buvo rastas medinėse žalvariu apkaustytose makštyse. Tai bene geriausiai išlikusios makštys Lietuvos archeologinėje medžiagoje. Makšties pakraščiai apkausti plona žalvarine skardele ir dviem skersinėmis kilpomis prie rankenos, į kurias būdavo įveriami odiniai dirželiai (3 pav.). Viršutinėje pusėje kilpų būta žalvarinių, o apatinėje pusėje — geležinių. Pastarųjų žymūs tik pėdsakai. Makščių forma masyvi, kokia ir tegalėjo būti ankstyvųjų vienašmeninių kalavijų. Ji labai artima Nikėluose rastajam makšties fragmentui, tik pastarojo viršūnė buvo sustiprinta virvute (žr. 8 pav., 2). Dar puošnesnes makštis turėjo anteninis kalavijas, rastas Palangoje, kape Nr. 199. Pačios makštys čia beveik sunykusios, tik prie viršūnės apkausto išlikę nežymūs fragmentai, iš kurių galima konstatuoti buvus jas medines. Viršūnė apkaustyta masyviu žalvariniu apkaustu, papuoštu nesudėtingu spaustiniu raštu, kuriame vyrauja trikampio motyvas (4 pav.). Tokių makščių apkaustai, kuriuose augalinį motyvą pakeičia geometrinis, dažniausiai stilizuotas trikampis, yra aiškiai vietinės kilmės. P. Paulsenas juos skiria Rytų Prūsijos grupei ir pagal Linkūnų kapinyną, kuriame vyrauja šios formos kalavijų makščių apkaustai, datuoja juos X—XI amž.¹⁵ Makščių pakraščėliai, greičiausiai, buvo apkausti geležimi ir dėl to neišliko. Prie makščių buvo

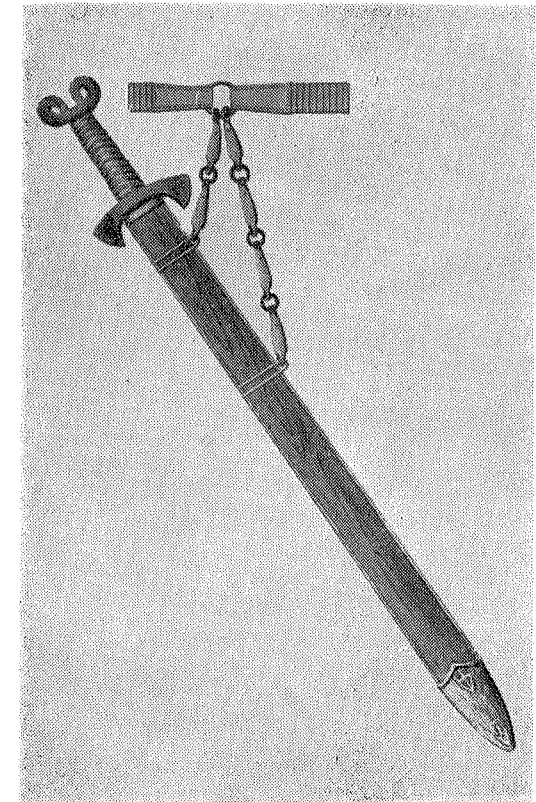
¹⁵ P. Paulsen, Schwertortbänder der Wikingerzeit, 87—96, Stuttgart, 1953.

pritvirtinti du labai puošnūs dirželiai, kuriais kalavijas būdavo pritvirtinamas prie diržo. Minėtus dirželius sudarė žalvariniai pailgos formos narveliai, kurie tarpusavyje buvo sujungti geležinėmis grandelėmis ir odinėmis juostelėmis (žr. rekonstrukcinį piešinį).

Kalavijų padėtis kapuose gana įvairi. Geriausiai ji gali būti atsekkama griautiniuose kapuose. Daugiausia kalavijai aptinkami kairiajame



3 pav. Palangoje, kape Nr. 245, rasto kalavijo makščių rekonstrukcinis piešinys

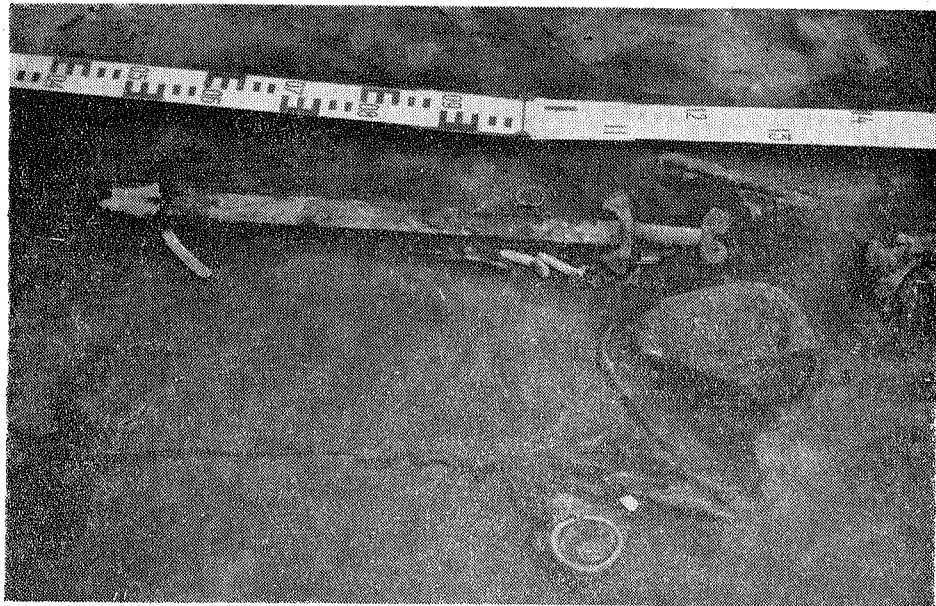


4 pav. Palangoje, kape Nr. 199, rasto kalavijo makščių ir jo nešiojimo būdo rekonstrukcinis piešinys

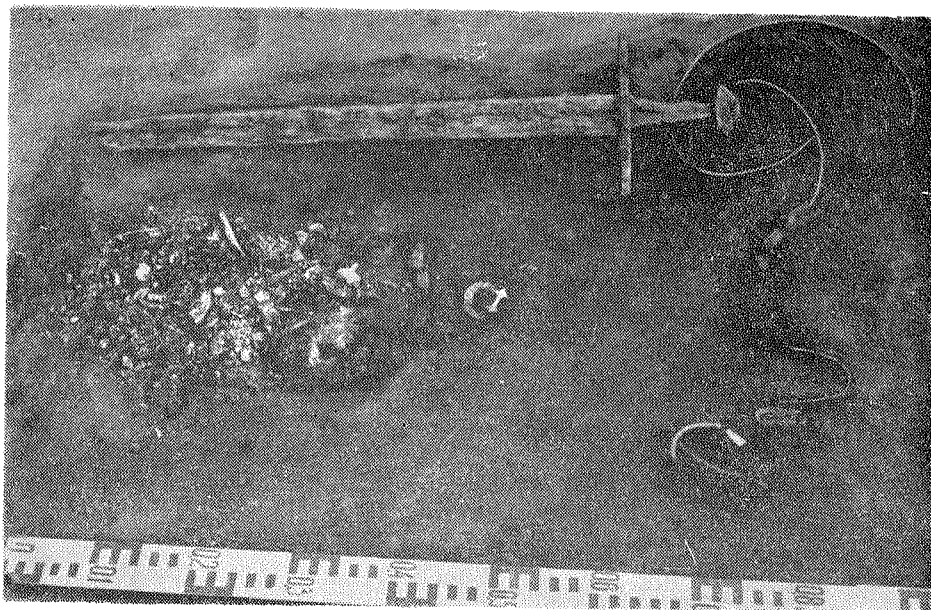
(Pryšmančiai, Palanga, Ginteliškė, k. 10, Nikėlai, k. 2, ir kt.) mirusiojo šone, bet kartais aptinkami ir dešinėje mirusiojo pusėje (Palanga, k. 199) (5 pav.). Neretai kalavijai aptinkami kiek aukščiau, negu visas kapas (Ginteliškė, k. 2, Laiviai, k. 195). Galimas dalykas, kad laidojimo apeigų metu jie būdavo padedami virš karsto.

Degintiniuose kapuose kalavijas randamas labai įvairiai: besikoncentruojančio degintinio kapo likučių šone (Palanga, k. 167) (6 pav.), arba padėtas tiesiog viršuje per kapo vidurį išilgai jo. Pastarasis kalavijo dėjimo būdas ypač būdingas vakarų Lietuvos degintiniams kapams, įruoštiems normalaus dydžio karstuose (Laiviai, k. 222).

Kalavijo padėties įvairumas kapuose sunkina galutinai nuspręsti, kaip jį kariai iš tikrųjų nešiojo. Paprastai jis turėjo būti nešiojamas kairėje



5 pav. Palanga, kapas Nr. 199 kasinėjimų metu



6 pav. Palanga, degintinis kapas Nr. 167

pusėje, pritvirtintas prie diržo. Tokiu būdu nešiojant, kalaviją, reikalui esant, lengviausia ištraukti. Galima sutikti su A. Kirpičnikovo nuomone, kad kalavijai būdavo pritvirtinami prie diržo, perjuosto per petį¹⁶, tik šį teiginį patikslinus,— kalavijas drauge būdavo pritvirtinamas ir prie diržo, perjuosto per juosmenį. Priešingu atveju jis turėjo kariui sudaryti daug nepatogumų. A. Kirpičnikovo argumentas, kad kalavijai kapuose randami aukščiau juosmens, pagal Lietuvos archeologinę medžiagą nėra pakankamas, nes, kaip matėme, kalavijas dažniausiai būdavo dedamas į kapą skyrium, greičiausiai, jau laidojimo apeigų metu. Tai matome iš visos eilės paskutiniu metu tyrinėtų kapų. Jau tas faktas, kad kalavijas kape guli kartais kairėje, kartais dešinėje pusėje, neretai labai aukštai, net peties srityje, arba net kiek aukščiau kapo, rodo, jog kalavijas būdavo įdedamas į kapą atskirai nuo kario aprangos. Ta proga pažymėtina, jog ir puošnūs karių diržai dažniausiai į kapus dedami atskirai. Visoje eilėje Laivių, Ginteliškės, Palangos karių kapų diržai randami susukti ir padėti šlaunų, dubens ar net krūtinės srityje. Matyt, būta papročio karių aprangos reikmenis į kapą dėti skyrium.

Pereinant prie Lietuvoje rastųjų kalavijų apibūdinimo, juos reikia suskirstyti į dvi stambias grupes, kurių pirmąją sudarytų vadinamieji kalavijai be skersinių rankenos srityje ir antrąją — kalavijai su skersiniais. Šiems pastariesiems kaip tik ir buvo taikomas „vikinginių“ kalavijų pavadinimas.

Kalavijai be skersinių rankenos srityje¹⁷. Tai bene didžiausia pačios ankstyvojo feodalizmo laikotarpio pradžios kalavijų grupė. Šių kalavijų forma labai paprasta ir iš tikrųjų primena didelį peilį. Kalaviją sudaro neilga, apie 60 cm ilgio, gana masyvi vienašmenė geležtė, kuri baigiasi nedidele geležine įkote. Geležtės plotis — apie 4,5 cm ir jos skersinis piūvis — siauro aukšto trikampio formos. Paprastai jie būdavo nešiojami medinėse makštyse, apkaustytose žalvariu arba geležimi. Tai matyti iš išlikusių medžio fragmentų prie geležčių, o kartais ir žymesnių pačios makšties liekanų (Palanga, k. 245, 3 pav.).

Daugiausia šios grupės kalavijų paskutiniu metu aptikta Palangos kapinyne. Jų rasta 18-je kapų¹⁸. Tai labiausiai paplitusi kalavijų forma ir Andulių kapinyne¹⁹, kur rasta taip pat keliolika šios grupės kalavijų²⁰. Kituose vakarų Lietuvos rajonuose pavienių egzempliorių rasta Kiauleikių, Nikėlių ir Laivių kapinyuose. Pastarajame buvo du šios grupės kalavijai, būtent: kape Nr. 4(105), kur aptikti tik geležtės fragmentai su medinės makšties pėdsakais, ir antras — gana gerai išlikęs kalavijas, rastas 1956 m. atsitiktinai (SAM). Visiems jiems būdinga paprasta vienoda forma.

Šie kalavijai, kaip matyti iš nurodytų pavyzdžių, daugiausia yra būdingi vakarų Lietuvai, tačiau pavienių egzempliorių rasta vidurio ir rytų Lietuvoje. Vienas labai gerai išlikęs kalavijas yra rastas Pamūsyje (Varenos raj.)²¹ ir kitas — Orliškėse²². Rytų Lietuvos kalavijai kiek skiriasi savo forma: jų geležtė siauresnė ir lengvesnė. Toks įspūdis iš dalies gali būti

¹⁶ A. H. Kirpičnikov, Меч Киевской Руси.— SA, 4, 182 (1961).

¹⁷ Čia nelyčiami šiaurės vidurio Lietuvoje randami platūs trumpi kalavijai, kurie labai skiriasi savo forma, iš dalies ir paskirtimi. Tai daugiau kertpeiliai ilgu mediniu kotu.

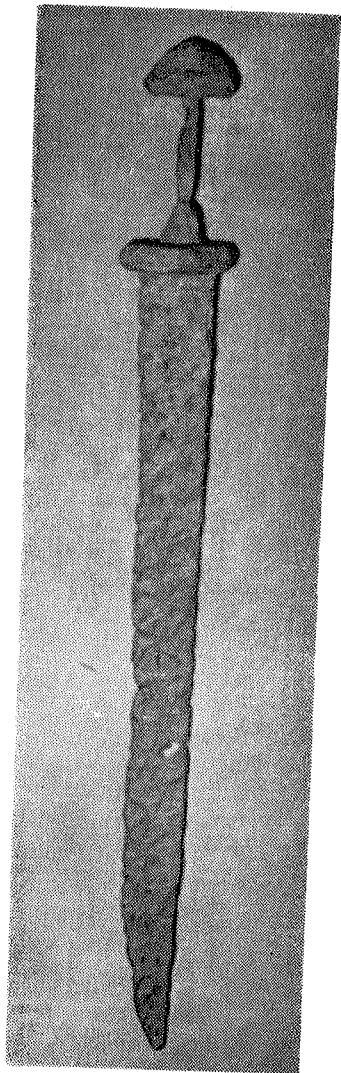
¹⁸ Nr. 1, 8, 21, 22, 52, 69, 79^b, 84, 133, 149, 192 A, 195, 218, 219, 227, 2344, 235, 243, 245 ir kt.

¹⁹ J. Hoffmann, Die Spätheidnische Kultur des Memellandes, Königsberg (Pr.), 1941; Festschrift zum 25-jährigen Jubiläum der Altertumsgesellschaft Insterburg, lent. X, Insterburg, 1905.

²⁰ Tikslėsnis skaičius nenurodytas.

²¹ Swiatowit, 2, 3—18 (1900), radinys yra IEM, 122 : 1.

²² IEM 126 : 28.



7 pav. Laiviuose, kape Nr. 195 (124), rastas kalavijas

kiek apgaulingas, nes minėti rytų Lietuvos kalavijai — iš degintinių kapų, labai gerai užsi-konservavę, kai tuo tarpu vakarų Lietuvos kalavijai randami labai surūdiję.

Chronologiniu atžvilgiu — tai patys ankstyvieji kalbamojo laikotarpio kalavijai. Tyrinėtuose kapinyuose jie randami VIII a. pabaigos—IX a. pradžios kapuose. Pavyzdžiui, Palangoje šie kalavijai buvo randami griautiniuose kapuose su tokiomis įkapėmis, kaip vėlyvos lankinės gyvulinės segės, kryžminės segės, ir kitais VIII—IX a. būdingais radiniais. Tuo pačiu laikotarpiu juos datuoja J. Hofmanas²³ ir C. Engelis²⁴.

Nekyla abejonių dėl jų vietinės kilmės. Tai rodo jų nesudėtinga forma ir ypač jų gausumas atskiruose kapinyuose.

Kalavijai su skersiniais rankenos srityje. Tai antra labai gausi kalavijų grupė, pasižyminti dideliu formų įvairumu, kurį apsprendė rankenos apipavidalinimas. Dažniausiai rankenos, kaip ir geležtė, būna geležinės, tačiau neretai jos puoštos sidabru. Kartais jos būna visai iš žalvario, turtingai ornamentuotos. Aptariant Lietuvoje rastuosius šios grupės kalavijus, prisilaikoma dažniausiai vartojamo kalavijų suskirstymo pagal J. Peterseną, žymintį atskiras grupes raidėmis²⁵. Šitokio suskirstymo laikomasi tik tuo atveju, jei tam tikros grupės kalavijus galima įterpti į šią klasifikaciją. Kiti, neįeinantieji į Peterseno suskirstymo schemą, aptariami be raidinio žymėjimo²⁶.

Vieni pačių ankstyvųjų yra kalavijai, skiriami **B tipui**. Jiems būdingi neilgi gana masyvūs skersiniai, be to, šių kalavijų rankenos užbaigiamos trikampės formos buožele. Skersiniai paprastai būna kiek profiliuoti: išilgai jų eina nežymi briauna.

Būdingas šio tipo pavyzdys Lietuvoje yra **L a i v i u o s e**, kape Nr. 195 (124), rastasis kalavijas²⁷. Jis turi būdingą trikampę buoželę ir neilgus 6—7 cm ilgio skersinius. Kalavijas vienašmenis, neilga — 55 cm ilgio — geležtė. Viso kalavijo ilgis — apie 70 cm (7 pav.).

²³ J. Hoffmann, Spätheidnische Kultur des Memellandes, 22.

²⁴ Congressus secundus archeologorum balticorum Rigae 1930, 313—336, Rigae, 1931.

²⁵ J. Petersen, De norske vikingesvert. Skrifter ungit av vidensapsselskapet, I, Kristiania, 1919. Pažymėtina, jog J. Peterseno suskirstymas yra grynai tipologinis, paremtas formaliomis kalavijų žymėmis. Priskirta vienai arba kiti grupei, vadovaujantis rankenos forma, ornamentu ir kt., į kalavijo geležtę visai nekreipiant dėmesio. Be abejo, ateityje šis suskirstymas turės būti peržiūrėtas iš naujo, bet kadangi tuo tarpu visi autoriai juo naudojami, prisilaikoma jo ir šiame straipsnyje.

²⁶ Yra išlikę visa eilė kalavijų, tiksliau jų geležčių ar net dalių, pagal kurias negalima jų priskirti kuriai nors kalavijų grupei. Šie kalavijai skyrium neaptariami, tik straipsnio pabaigoje jie įtraukti į radimo vietų sąrašą, kuriame jie priskirti III grupei, pavadintai „Neaiškaus tipo kalavijai“.

²⁷ Duomenys IEM, inv. nr. 2:622a.

Chronologiniu požiūriu šio tipo kalavijai yra laikomi arba VIII amžiaus²⁸, arba VIII ir IX amžių²⁹. Mūsiškio datavimą kiek palengvina ta aplinkybė, kad jis rastas kape su kitais radiniais. Tiesa, dalis jų, pavyzdžiui, geriamojo rago žalvariniai apkaustai, gintariniai karoliukai, diržo fragmentai, nėra dėkinga datavimui medžiaga. Tačiau vertas dėmesio drauge rastas geležinis ietigalis, kurio įmova puošta skliautiniu raštu. Šitokia įmova ietigalius kai kurie autoriai datuoja IX amžiumi³⁰, o kiti — net X—XI a.³¹ Pastarasis datavimas, kurio savo metu laikėsi ir šių eilučių autorė³², susikaupus didesniai medžiagos kiekiui, gali būti jau patikslintas. Visas kapo inventorius rodo, kad tai IX—X amžių kapas. Tuo laikotarpiu turėtų būti datuojamas ir minėtas kalavijas.

Galima sutikti su minėtais autoriais, kad pagrindinis šių kalavijų gamybos šimtmetis yra buvęs IX amžius, bet į kapą Lietuvoje jis jau galėjo patekti X amžiuje, juo labiau, kad kalavijas, greičiausiai, buvęs importinis. Ap-skritai, šio tipo kalavijai yra labai plačiai paplitę Švedijoje, Norvegijoje, Vokietijoje, Danijoje, Suomijoje, Estijoje, Lenkijoje³³. Kadangi šis kalavijų tipas gana dažnas Skandinavijoje (Norvegijoje žinomi net 22 kalavijai, iš kurių 8 vienašmeniai), Nermanas manė, kad čia, būtent, jie bus susidarę³⁴. Tačiau paskutiniu metu yra pareikšta ir kitų nuomonių. Kadangi šio tipo kalavijai labai plačiai paplitę, manoma, kad jie buvo gaminti masiškai. Didžiulis jų susikontravimas prie Reino rodytų, kad kaip tik ten susidarė B tipo kalavijų prototipas³⁵.

Mūsiškis kalavijas iš Pareinio, greičiausiai, bus patekęs per Skandinaviją. Tą mintį patvirtintų drauge su juo rastas skliautiniu raštu puoštas įmovinis vikinginis ietigalis.

M tipo viena būdingiausių žymių yra ta, jog šie kalavijai rankenos viršuje neturi jokios buoželės. Rankeną sudaro du tiesūs masyvūs skersiniai, kurie gana trumpi ir beveik vienodo ilgio. Vidutinis jų ilgis — 7—8 cm, visos rankenos ilgis — 12—13 cm (8 pav., 1). Kalavijai paprastai vienašmeniai, sunkia ir trumpa geležtė. Vidutinis šių kalavijų ilgis drauge su rankena — apie 80 cm.

Lietuvoje šio tipo kalavijų yra 7 egzemplioriai iš 4 radimo vietų, būtent: 1) **L e p o r ū** (Joniškio raj.)³⁶, 2) **N i k ė l ū** (Šilutės raj.)³⁷, 3) **P r y š-**

²⁸ J. Zak, Problem pochodzenia mieczów, 299.

²⁹ A. H. Кирпичников, Мечи Киевской Руси. — SA, 4, 183—184 (1961).

³⁰ E. Kivikoski, Die Eisenzeit Finnlands, 2, 17, Helsinki, 1951.

³¹ S. Engel, Beiträge zur Gliederung des jüngsten heidnischen Zeitalters in Ostpreussen. — Congressus Secundus, 320, Rigae, 1931.

³² Lietuvos archeologijos bruožai, 427—429.

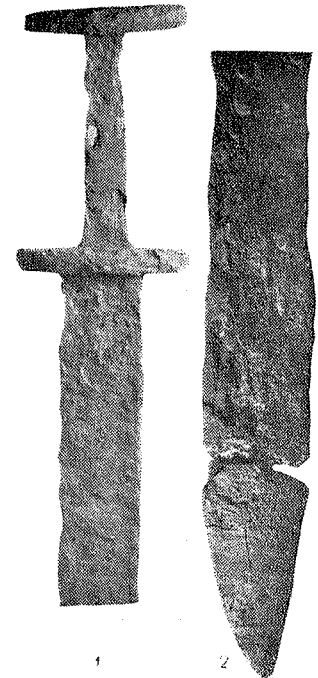
³³ W. Sarnowska, Miecze wczesnośredniowieczne w Polsce. — Swiatowit, 21, 299 (1955).

³⁴ B. Nerman, Die Verbindungen zwischen Skandinavien und dem Ostbalticum, 64, Stockholm, 1929.

³⁵ H. Arbman, Schweden und das Karolingische Reich, 217—218, Stockholm, 1937; W. Sarnowska, Miecze wczesnośredniowieczne w Polsce, 299.

³⁶ KVIM, inv. nr. 1398.

³⁷ Kape Nr. 2, KVIM, inv. nr. 833 : 73.



8 pav. 1 — Nikėluose, kape Nr. 2, rastas kalavijas, 2 — iš paties kalavijo makščių liekanos su sutvirtinta viršūne

mančių (Kretingos raj.)³⁸ ir 4) Stragnos (Klaipėdos raj.)³⁹. Tačiau šis sąrašas negali būti visai tikslus. Kadangi šio tipo kalavijai neturi galvutės, jie labai sunkiai atskiriami nuo kitų tipų kalavijų, ypač H ir B, jeigu pastarųjų bus pamesta rankenos buoželė. Iš kitos pusės, šiam tipui gali priklausyti dalis kalavijų, kurių teišlikęs tik apatinis skersinis, kai viršutinė rankenos dalis visai neišlikusi. Bet kadangi čia tegalima tik spėlioti, pastarieji priskiriami prie neaiškaus tipo kalavijų.

Lietuvoje rasti M tipo kalavijai savo dydžiu ir geležtės forma labai primena kalavijus be skersinių. Jie būdavo nešiojami tokiose pačiose medinėse makštyse, kurios būdavo įvairiai sutvirtinamos. Būdingų makšties apkaustymo liekanų aptikta su Nikėlų kalaviju. Jo makštis, kurios viršūnė buvo glaudžiai apsukta virvute, turėjo apie 4,3 cm pločio (8 pav., 2). Atrodytų, kad šio tipo kalavijai sudaro chronologiniu atžvilgiu tolesnę kalavijų be skersinių rankenos srityje raidą.

Daugelis tyrinėtojų M tipo kalavijus datuoja IX amžiumi⁴⁰, tačiau rastuosius Lietuvoje tektų datuoti pačia IX a. pabaiga, o daugiausia — jau X amžiumi. Apie tai galima spręsti iš rastųjų kalavijų kapuose su gerai datuotais radiniais. Antai Nikėluose, k. Nr. 2, kalavijas buvo rastas su tokiais papuošalais, kaip lankine-laipteline sege, žalvarine masyvia apyranke, žalvarine vytine įvijine antkakle ir kitais X amžiui būdingais radiniais⁴¹. Su panašiai datuojamais radiniais rasta šio tipo kalavijų ir Prysmančiuose⁴².

Dauguma autorių, tyrinėjusių šį klausimą, mano, kad M tipo kalavijai yra bendraeuropinės kilmės⁴³. Jie ypač plačiai paplitę Norvegijoje, kur daugiausia randami jos rytiniuose rajonuose⁴⁴, Švedijoje, Anglijoje, Airijoje; rečiau aptinkami Danijoje, Islandijoje, Lenkijoje ir visai nežinomi Rytų Europoje⁴⁵. Rasti Lietuvoje būtų bene patys rytiniai. Dėl tokio didelio šio kalavijų tipo išplitimo galima spręsti, kad bent dalis jų galėjo būti gaminama Lietuvoje. Tai liečia ir Lietuvoje rastuosius kalavijus. Mes jau pažymėjome jų didelį bendrumą su kalavijais be skersinių rankenos srityje. Be to, jų galutinis apipavidalinimas — rankenos išbaigimas, makštys, pastarųjų apkaustymas — viskas rodo, kad jie vietinės kilmės.

H tipo kalavijai labai sunkiai išskiriami dėl to, kad jų forma turi labai daug bendro su B tipo kalavijų forma. Pagrindinis skirtumas tarp šių kalavijų grupių yra tas, jog H tipo kalavijų buoželė tiek iš priekio, tiek ir jos skersinis piūvis yra trikampės formos. Be to, tiesūs ir taip pat nedideli skersiniai H tipo kalavijuose neturi aštrios briaunos, kas ypač būdinga B tipo kalavijams⁴⁷.

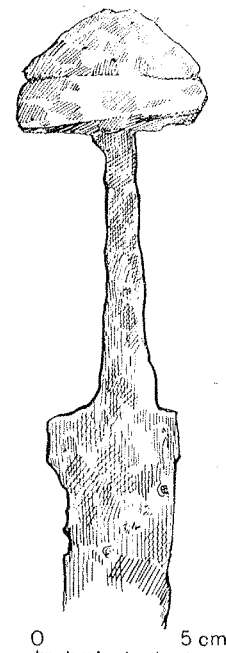
Šiai grupei tektų skirti vieną kalaviją, 1961 m. rastą Palangoje, kape 49⁴⁸, ir kitą, rastą Stragnoje⁴⁹. Palangos kalavijas vienašmenis, labai masyvia trumpa, apie 50 cm ilgio, geležte. Kalavijas labai surūdijęs, rankenos forma sunkiai įžiūrima, ir dėl to tik sąlyginai jis skiriamas šiam kalavijų tipui. Priskirti šiai grupei skatina skersinių trum-

pumas (7—8 cm), jų skersinio piūvio tiesiakampiškumas ir iš dalies neaukšta trikampė rankenos buoželė. Stragnos kalavijo išlikusi tik viršutinė rankenos dalis — skersinis ir trikampė buoželė; pagal tai jis ir priskiriamas šiai grupei (9 pav.). Apatinis skersinis neišlikęs, taip pat labai surūkusi geležtė, bet, atrodo, kad kalavijo būta vienašmenio. Dar vieną kalaviją, rastą Anduliuose, mini J. Žakas. Šį kalaviją, rastą kape Nr. 61, jis skiria prie kiek nukrypusių nuo gryojo H tipo kalavijų, tačiau plačiau šio nukrypimo nepaiškina⁵⁰. Nepavyko išaiškinti, ar tą patį, ar kitą H tipo kalaviją iš Andulių aprašo G. Kosina⁵¹. Iš iliustracijos ji būtų galima skirti M tipui, tačiau autorius ji skiria H tipui, nuroydamas, kad rankenos buoželė yra nukritusi⁵². Kalavijas vienašmenis, 76 cm ilgio.

H tipo kalavijai gausiausiai randami Skandinavijoje, kur jie datuojami 800—950 m. laikotarpiu. Kadangi vien Norvegijoje šių kalavijų yra rasta 213 egzempliorių, Petersenas šį tipą laiko skandinavišku⁵³. Tačiau jų labai daug randama Anglijoje, Airijoje, Danijoje, Suomijoje, Čekijoje, Tarybų Sąjungoje, todėl paskutiniu metu daugelis tyrinėtojų šį kalavijų tipą laiko ne skandinaviškos, bet bendraeuropietiškos kilmės, nuroydamai jų tėvynę buvus Pareinio sritis⁵⁴. Šios formos kalavijai yra būdingiausia kalavijų forma Kijevo Rusiai, kur jų rasta net 17 egzempliorių. Senovės Rusijoje jie išsilaukė žymiai ilgiau, negu Vakarų Europoje: pasirodę IX a. antroje pusėje, jie plačiai vartoti dar X a. antroje pusėje ir net XI a. pradžioje⁵⁵. Panašiai turėtų būti datuojami ir Lietuvoje rasti šio tipo kalavijai. Pavyzdžiui, Andulių kalavijas datuojamas IX a. viduriu⁵⁶. J. Žako minimas kalavijas, rastasis Anduliuose, k. Nr. 61, datuojamas X a. pradžia⁵⁷, kai Palangos kalavijas gali būti datuojamas X—XI a. riba. Apie tai galima spręsti iš tokių drauge su juo kape rastų įkapių, kaip žalvarinė vytinė antkaklė kilpiniais galais, žalvarinė netaisyklingo skersinio piūvio apyrankė pastorintais galais, žalvarinė pasaginė segė daugiakampiais galais, odinis diržas, puoštas žalvarinėmis skersinėmis plokštelėmis, ir kitų radinių.

Tiek B tipo kalavijas, tiek ir šie kalavijai bus patekę į Lietuvą, greičiausiai, tarpininkaujant skandinavų kraštams. Tokiu pat keliu jie yra patekę ir į Lenkiją⁵⁸.

Bene didžiausią Lietuvoje rastųjų kalavijų grupę sudaro T tipo kalavijai. Šios grupės kalavijams būdingi šie bendri bruožai: abu rankenos skersiniai yra arba visiškai tiesūs, arba labai nežymiai išlenkti: viršutinis



9 pav. Stragnoje, Šilutės raj., rastas kalavijas

³⁸ Kapuose Nr. 56 ir 61, žr. Senovė, 1, 47 ir 50.

³⁹ IEM, inv. nr. 38: 2516, 2517, 2521.

⁴⁰ A. Nadolski, Studia nad uzbrownieniem polskim w X, XI i XII wieku, 24, Lodz. 1954; W. Sarnowska, Miecze wczonośredniowieczne w Polsce, 302.

⁴¹ Senovė, 4, 114 (1938).

⁴² Senovė, 1, 46—48.

⁴³ A. Nadolski, Studia nad uzbrownieniem polskim... 33.

⁴⁴ Petersenas iš Norvegijos nurodo net 193 egzempliorius.

⁴⁵ W. Sarnowska, Miecze... 302.

⁴⁶ J. Žak, Problem pochodzenia mieczów, 304; A. Nadolski, Studia... 33.

⁴⁷ A. H. Кирпичников, Мечи Киевской Руси.— SA, 4, 185, (1961).

⁴⁸ Tyrinėjimų duomenys IEM.

⁴⁹ IEM, inv. nr. 38: 2518.

⁵⁰ J. Žak, Problem pochodzenia mieczów, 301.

⁵¹ G. Kossina, Wikinger und Waringer.— Mannus, 21, lent. IV: 6 (1929).

⁵² Ten pat, 104.

⁵³ W. Sarnowska, Miecze... 300—301.

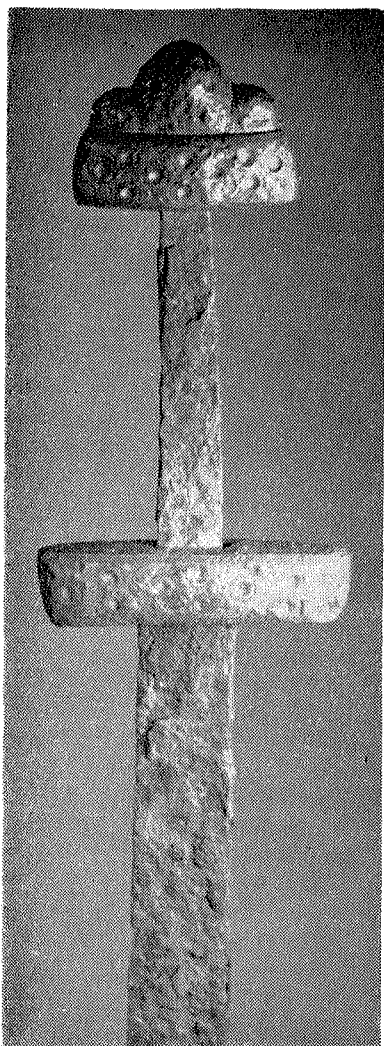
⁵⁴ A. H. Кирпичников, Мечи Киевской Руси.— SA, 4, 185 (1961); J. Žak, Problem pochodzenia mieczów, 300; H. Arbmán, Schweden und das Karolingische Reich, 223.

⁵⁵ A. H. Кирпичников, Мечи Киевской Руси.— SA, 185.

⁵⁶ G. Kossina, Wikinger und Waringer, 104.

⁵⁷ J. Žak, Problem... 301.

⁵⁸ A. Nadolski, Studia... 33.



10 pav. Ginteliškė, kalavijas iš kapo Nr. 2

Šitai puošti skersiniai, kaip prastai yra žalvariniai.

kiek į viršų, o apatinis — žemyn. Be to, skersinių galai yra tarsi kiek įstrižai nukirsti iš apačios viršaus link. Tai būdinga net tiems kalavijams, kurie turi visai tiesius skersinius⁵⁹. Šių kalavijų buoželė yra gana aukšta, ir joje kartais labai ryškiai, kartais silpniau pabrėžtos dažniausiai trys, o kartais ir penkios dalys.

Lietuvoje rasta šios rūšies kalavijų 11-oje vietų⁶⁰. Labai būdingas šio tipo kalavijas aptiktas Ginteliškėje, kape Nr. 2 (10 pav.). Jam būdingi trumpi skersiniai (apatinio ilgis — 8,5 cm) ir gana ilga rankena (16 cm). Geležtė siaura, su iškila briauna išilgai jos. Buoželė ir skersiniai kloti sidabru ir puošti duobutėmis, kurios skersiniuose išdėstytos tarsi rombo tvarka. Visai analogiškai yra puoštas Siraičių kalavijo skersinis, kuris yra tarsi Ginteliškės kalavijo puošimo pakartojimas. Panašus, tik žymiai supaprastintas, raštas yra ir vieno Latvijoje, Piltinės-Pasilcienios vietovėje, rasto kalavijo⁶¹. Pagal E. Sturmą toks ornamentas ypač būdingas vietiniams kalavijams⁶². Iš tiesų jis yra gana dažnas Rytų Pabaltijo kraštų kalavijuose. Jis aptinkamas ne tik Lietuvos, Latvijos, bet ir Estijos kalavijuose⁶³.

Apuolės, Janiškių ir Daugelaičių kalavijai išsiskiria iš kitų to tipo kalavijų tuo, kad rankenos buoželėje išryškintos ne trys, bet penkios dalys⁶⁴. Be to, apatinis Janiškių kalavijo skersinis puoštas perkryžiuotų elipsių eile, visiškai taip, kaip Latvijos kalavijo iš Užavo Sildmadų vietovės⁶⁵. Analogiškai puoštais žalvariniais skersiniais ir buožele, kurioje išryškintos taip pat penkios dalys, plačiai yra žinomas T tipo kalavijas iš Gurkovicų (BTSR), esantis Vilniaus Istorijos-etnografijos muziejuje⁶⁶.

ir visos rankenos apipavidalinimas, pa-

⁵⁹ W. Sarnowska, Mieczce... 304.

⁶⁰ Pagrindinės radimo vietos: Apulė, Skuodo raj., žr. Senovė, 1, 28; Ginteliškė, Plungės raj., k. Nr. 2 (1940 m. tyr.) KVIM 1669; Laiviai, Kretingos raj., k. 222; Siraičiai, Telšių raj., IEM 17: 40, 41; Viešvilė, Pagėgių raj. KVIM 894; Daugelaičiai, Joniškių raj. SAM inv. nr. 1164; Skėriai, Mažeikių raj. SAM, Janiškių, Klaipėdos raj., žr. J. Hoffmann, p. 23, pav. 1: a; antro kalavijo radimo vietos tas pats autorius nepateikia, žr. p. 23, pav. 2. Dviejose radimo vietose: Paežeriai, Skaudvilės raj., ir Sargėnai, Kauno m. ribose, yra rasti tik rankenų skersiniai ir buoželė.

⁶¹ E. Sturms, Kuršu zobeni,— Senatne un Maksla, 4, 112, pav. 6: b (1936).

⁶² Ten pat, 116.

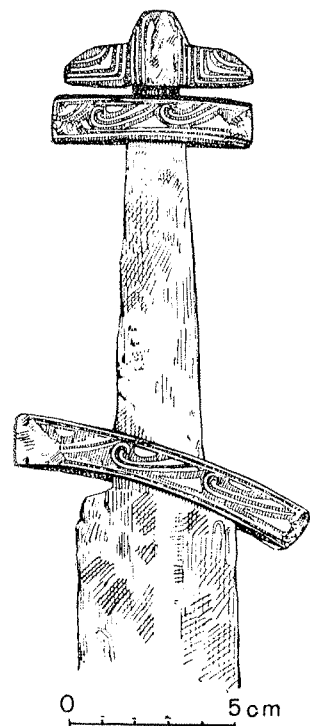
⁶³ B. Nerman, Die Verbindungen, 83, pav. 81.

⁶⁴ Žr. Apulės kalavijo piešinį Senovė, 1, 28 (1935).

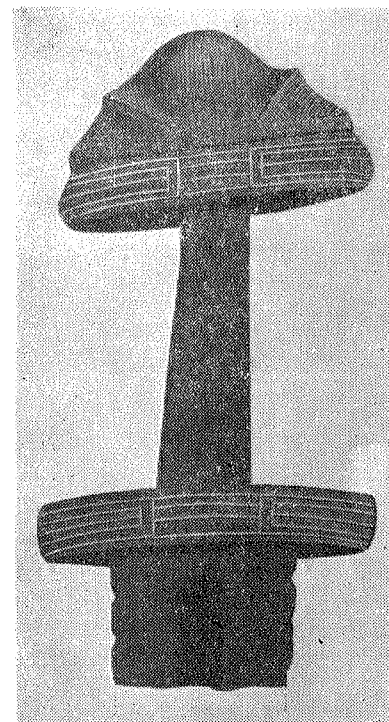
⁶⁵ E. Sturms, Kuršu zobeni, 110, pav. 4: c.

⁶⁶ IEM, AR 249: 39. Be to, žr. W. Antoniewicz. Czasy przedhistoryczne i wczesno-dziejowe ziemi Wileńskiej.— Wilno i Ziemia Wileńska, 116, pav. 16, Wilno (1930).

Labai puošnus šios grupės kalavijas rastas turtingame kario kape Laiviuose⁶⁷. Jo buoželė palyginti neaukšta ir skersiniai kiek lenkti žemyn. Ir buoželė, ir skersiniai puošti sidabru, ornamentą sudaro skersinių pakraščiais tiesios ir plokštumoje — lenktos linijos (11 pav.). Kalavijas dvi-
ašmenis, 96 cm ilgio, su negiliu gana plačiu grioveliumi išilgai geležtės.



11 pav. Laiviai, kalavijo iš degintinio kapo Nr. 222 (16^a) rekonstrukcinis piešinys



12 pav. Viešvilės kalavijo rankenos rekonstrukcinis piešinys

Atskirai T tipo atmainai skirtinas Viešvilėje rastasis kalavijas. Jisai visai tiesiais neilgiais skersiniais (apatinio skersinio ilgis — 10 cm), aukšta buožele, kurioje suskirstymas į tris dalis pabrėžtas reljefiškai, dviem įstrižais ranteliais. Tuo jis lyg primena E tipo kalavijus. Rankena puošta sidabru, ornamente vyrauja tiesios linijos (12 pav.).

Iš šių trumpų aprašymų matyti, kad T tipo kalavijai yra gana įvairūs dėl savo skirtingų detalių. Ateityje, susikaupus didesniai jų skaičiui, bus galima tiksliau išskirti jų atskirus variantus. Jau J. Petersenas buvo išskyręs dvi (T I ir T II) atmainas⁶⁸, o J. Žakas, jį koreguodamas, išskiria net keturias⁶⁹, tačiau Lietuvos medžiagai tai sunkiai gali būti pritaikoma. Viešvilės kalavijas yra artimesnis T II atmainai.

Šios kalavijų grupės paplitimas iš dalies išsprendžia jų kilmės klausimą. Labiausiai ji paplitusi Rytų Pabaltijo kraštuose. Jau kiek pasenusiais B. Nermano duomenimis čia jų rasta 34 egzemplioriai⁷⁰. Pridėjus Lietuvoje rastus kalavijus, kurie nebuvo žinomi autoriui, jų skaičius

⁶⁷ 1951 m. tyrinėjimai, k. Nr. 222 (16^a).

⁶⁸ J. Petersen, De norske vikingesvert, 150—151, pav. 119—121.

⁶⁹ J. Žak, Problem... 315—316.

⁷⁰ B. Nerman, Die Verbindungen zwischen Skandinavien und dem Ostbalticum, 76.

padidėja iki 45. Be abejo, ir kituose Rytų Pabaltijo kraštuose bus atsiradę dar daugiau naujų radinių. Tuo tarpu kituose Europos kraštuose jie yra randami po kelis egzempliorius: Norvegijoje — tik žinomi tik 6 T tipo kalavijai, Švedijoje — tik vienas, Lenkijoje — penki⁷¹. Šie duomenys aiškiai rodo jų baltišką kilmę. Galimas dalykas, kad ateityje, geriau paanalizavus šio tipo atskirus variantus, bus galima išskirti jų gamybos centrus atskiruose Rytų Pabaltijo kraštuose, taigi, ir Lietuvoje.

Pagal Peterseną T tipo kalavijai datuojami X a. antrąja puse ir XI a. pradžia. Į X amžių juos Petersenas nukelia dėl to, kad ant kai kurių



13 pav. 1 — Kulų kalavijo rankena, 2 — Klaišių kalavijo rankena

kalavijų geležčių būta „Ulfberth“ užrašų, būdingų X a. pirmosios pusės produkcijai. Tačiau, kaip teisingai Sarnovska pastebi, čia, greičiausiai, susidurta su tokiais atvejais, kai senesnė geležtė apiforminama nauja rankena⁷². B. Nermanas Rytų Pabaltijyje randamus kalavijus datuoja XI a. pirmąja puse⁷³, taip pat juos datuoja Sarnovska⁷⁴, Nadolskis⁷⁵ ir kiti.

Sių kalavijų datavimą Rytų Pabaltijyje patikslina paskutiniųjų metų tyrimai Lietuvoje, ypač rastieji kalavijai kapuose su kitomis gerai datuotomis įkapėmis. Šiuo atžvilgiu vertingų duomenų davė Laivių kapas Nr. 222. Nepaprastai turtingame kape kalavijas rastas drauge su kovos kirviu vėduokliniais ašmenimis, Damasko plieno ietigaliu ir tokiomis papuošalais, kaip žalvarinės pasaginės segės

ir kiti. Šių kalavijų datavimą Rytų Pabaltijyje patikslina paskutiniųjų metų tyrimai Lietuvoje, ypač rastieji kalavijai kapuose su kitomis gerai datuotomis įkapėmis. Šiuo atžvilgiu vertingų duomenų davė Laivių kapas Nr. 222. Nepaprastai turtingame kape kalavijas rastas drauge su kovos kirviu vėduokliniais ašmenimis, Damasko plieno ietigaliu ir tokiomis papuošalais, kaip žalvarinės pasaginės segės

jas. Čia rastos pasaginės segės aguoniniais galais, ankstyvos gyvulinės apyrankės ir kiti radiniai leidžia šį kapą drauge su kalaviju datuoti pačia XI a. pradžia.

Pagrindinė Z tipo kalavijų žymė yra ta, jog viršutinis skersinis drauge su buožele yra pakilę į viršų, o apatinis skersinis nulenktas žemyn. Čia jau yra nauja, tobulesnė kalavijų forma, nes apatinio skersinio nulenkinimas žemyn sąlygoja laisvesnius rankos judesius. Toks kalavijų patobulinimas paplinta visoje Europoje apie 1000 metus; čia didelės įtakos galėjo turėti pietinės Rusijos stepių klajoklių tautos, kurioms jau anksčiau buvo pažįstamas kardas⁷⁶.

Lietuvoje šio tipo kalavijų yra žinomi 5 egzemplioriai. Būdingiausias pavyzdys yra Kulų (Skuodo raj.) kalavijas⁷⁷ (13 pav., 1). Jis vienašmenis, siaura geležtė, kurios forma labai primena anteninius kalavijus. Apatinis skersinis palyginti neilgas: tiesia linija jo ilgis siekia 10,4 cm. Visos rankenos ilgis — 16,5 cm. Jo rankena, kaip ir anteninių kalavijų, apvyniota metaline vielute. Kitas labai analogiškas tik ką minėtam Kulų kalavijui yra Liesų k. (Linkuvos raj.) rastas kalavijas⁷⁸. Jis taip pat vienašmenis, su Z tipui būdinga rankena, tik joks rankenos apvyniojimas neišlikęs. Z tipui skirtini ir Ginteliškėje (Plungės raj.) kapuose Nr. 8 ir 10 rasti kalavijų fragmentai. Kape Nr. 8 rasta rankenos viršutinė dalis ir makšties fragmentas⁷⁹. Dienoraštyje sakoma, kad rankena buvusi dengta sidabru, bet šiuo metu tai neįžiūrima. Žymiai geriau išlikęs kalavijas iš kapo Nr. 10; tai matyti iš kasinėjimų metu padarytos kapo nuotraukos. Nors vakarų Lietuvos kapinyuose geležinių radinių stovis būna blogas, šio kalavijo forma yra pakankamai aiški. Jis taip pat buvęs vienašmenis, siaura 3,5 cm pločio geležtė, kurios tebuvo išlikęs apie 30 cm ilgio fragmentas⁸⁰. Vienas Z tipo kalavijas rastas ne kartą minėtame Palangos kapinyne. Jis rastas labai aprūdijęs vyro kape Nr. 195. Kalavijas vienašmenis, siaura geležtė. Šis kalavijas yra įdomus tuo, kad apatinis lenktas žemyn skersinis yra geležinis, o viršutinis skersinis ir buoželė — iš žalvario. Paminėtinas ir šeštasis egzempliorius — Klaišių kalavijas⁸¹. Pastarasis nėra visai grynas ir turi S tipo kalavijų priemaišų. Visų pirma jo buoželėje dar aiškiai yra pabrėžtas tridališkumas, be to, apatinio skersinio galai viršuje kiek įsmaugti (13 pav., 2). Bet kadangi pastarasis yra nulenktas žemyn, o viršutinis skersinis su buožele, kad ir nežymiai, pakilę į viršų, jis skirtinas Z tipui. Šis kalavijas turėjęs būti labai puošnus. Jo rankenos apipavidalinimas yra buvęs iš žalvario, puošiant dar sidabru.

Z tipo kalavijai yra randami daugelyje Europos kraštų, bet palyginti negausiai. Po kelis egzempliorius yra rasta Anglijoje, Norvegijoje, Švedijoje, Suomijoje, Lenkijoje ir Tarybų Sąjungoje⁸². Tai sunkina spresti jų kilmės klausimą, ypač todėl, kad galutinis jų apipavidalinimas galėjo būti atliekamas ne viename, bet net keliuose kraštuose, būtent: Skandinavijoje, Pareinyje ir Rytų Pabaltijo kraštuose⁸³. Nuomonės, kad dalis šios grupės kalavijų galėjo būti gaminama Rytų Pabaltijyje, be J. Žako,

⁷⁶ Б. А. Рыбаков, Древности Чернигова. — МИА, 11, 40 (1949); А. Н. Кирпичников. Мечи Киевской Руси. — СА, 4, 190 (1961).

⁷⁷ Radinys yra KVIM.

⁷⁸ SAM, inv. nr. 687.

⁷⁹ KVIM, inv. nr. 1703: 72.

⁸⁰ Kalavijas turėjo būti KVIM, bet šiuo metu yra dingęs. Greičiausiai, neišliko dėl labai blogo stovio.

⁸¹ KVIM, inv. nr. 940: 37.

⁸² W. Sarnowska, Miecze wczesnośredniowieczne w Polsce, 308; J. Zak, Problem pochodzenia mieczów... 333.

⁸³ J. Zak, Problem... 333.

⁷¹ W. Sarnowska, Miecze... 304.

⁷² Ten pat.

⁷³ B. Nerman, Die Verbindungen zwischen Skandinavien und Ostbalticum, 81.

⁷⁴ W. Sarnowska, Miecze wczesnośredniowieczne w Polsce, 305.

⁷⁵ A. Nadolski, Studia nad uzbrowieniem polskim, 25.

laikosi dar Nadolskis⁸⁴, Kirpičnikovas⁸⁵, Sarnovska⁸⁶ ir net Nermanas⁸⁷, kuris apskritai šio tipo kalavijų susidarymo centru laiko Skandinaviją. J. Žakas, remdamasis Latvijoje, Kremono ir Kirchholmo vietovėse, rasta šio tipo kalavijais⁸⁸, mano, jog šio varianto Z tipo kalavijai galėjo būti gaminti Latvijos teritorijoje⁸⁹. Atrodo, kad Lietuvoje rastieji kalavijai, išskyrus gal tik Klaišių kalaviją, yra vietinės gamybos produktas. Apie tai galima spręsti, pirma, iš rankenų paprastumo (Vakarų Europoje jos būna labai puošnios) ir ypač jų apsukimo metaline vielute. Antra, mūsiškių kalavijų geležtės paprastai vienašmenės (kituose Europos kraštuose geležtės daugiausia dviašmenės) ir labai siauros. Ir pagaliau — jie turi jau mūsų nurodytus bendrumus su vietinės gamybos anteniniai kalavijais.

Visi minėti autoriai juos skiria XI a. viduriui. Verta dėmesio Sarnovskos pastaba, jog kalavijai, kurių buoželėje dar ryškus trijų dalių pabrėžimas, yra chronologiniu atžvilgiu senesni už tuos egzempliorius, kuriuose buoželė jau susilieja į vieną visumą⁹⁰. J. Žakas tokius kalavijus, rastus Lenkijoje, datuoja XI a. pradžia⁹¹. Tuo būdu, pačiu ankstyviausiu šios grupės kalavijų Lietuvoje tektų laikyti Klaišių kalaviją. Tai patvirtintų ir tam tikros jame esančios S tipo kalavijų ypatybės. Likusieji turėtų būti kiek vėlyvesni, tačiau neišėina iš XI a. ribos. Pavyzdžiui, Ginteliškėje, k. Nr. 10, kalavijas buvo rastas drauge su tokiomis įkapėmis, kaip žalvarine antkakle suktiniu lankeliu plonėjančiais nežymiai užkeistais galais, devyniomis pasaginėmis segėmis, kurių aštuonios buvo aguoniniais ir viena atvyniotais galais, apyranke gyvuliniais galais, smogiamuoju peiliu, plačiašmeniu kirviu ir kitais XI a. būdingais radiniais.

Skyrium paminėtina Palangoje, k. Nr. 285, rasta kalavijo rankena, kuri užima lyg ir tarpinę formą tarp T ir Z tipo kalavijų. Todėl nenuostabu, kad J. Žakas analogiškus kalavijus aptaria prie T tipo, tik kaip atskirą T tipo atmainą⁹², o A. Kirpičnikovas — prie Z tipo⁹³. Ši rankena yra iš viso vienintelis ir pirmas šios rūšies egzempliorius. Rankena visa žalvarinė ir, be to, labai turtingai puošta⁹⁴. Buoželė su pagrindu yra vienalytė, atskirta tik reljefiniu ranteliu ir dviem grioveliais. Ji aukšta, su ryškiai pabrėžtomis trimis dalimis. Pagrindo galai nežymiai pakilę į viršų, o apatinis skersinis kiek palenktas žemyn. Žalvarinė yra ir rankenos laikomoji dalis. Visos lietosios rankenos dalys ištiesai ornamentuotos. Ornamente vyrauja pynimo motyvas, kuris labai ryškus buoželėje ir ypač jos pagrinde (14 pav., 1, 2).

Du palangiškiam analogiškus kalavijus yra paskelbęs Kirpičnikovas; vienas iš jų rastas Kijeve, kitas — Karabčijeve, prie Podolės Kameneco⁹⁵. Karabčijevo kalavijo rankena yra visiškai analogiška mūsiškei ne tik forma, bet ir dydžiu. Kiek skirtingas yra tiksliai ornamentas, tiksliau, pynutės motyvas. Kalavijo iš Kijevo apatinis skersinis puoštas lygiai tokia pat pynute, kaip palangiškio kalavijo buoželės pagrindas.

⁸⁴ A. Nadolski, *Studia...*, 33.

⁸⁵ A. H. Kirpičnikov, *Мечи Киевской Руси.* — SA, 4, 189 (1961).

⁸⁶ W. Sarnowska, *Miecze wczesnośredniowieczne w Polsce*, 315.

⁸⁷ B. Nerman, *Die Verbindungen zwischen Skandinavien und Ostbalticum*, 89.

⁸⁸ *Katalog der Ausstellung zum X archäologischen Kongress in Riga 1896*, lent. 23: 1 ir lent. 24: 2. Riga, 1896.

⁸⁹ J. Zak, *Problem...*, 338.

⁹⁰ W. Sarnowska, *Miecze wczesnośredniowieczne w Polsce*, 308.

⁹¹ J. Zak, *Problem...*, 336.

⁹² Ten pat, 318.

⁹³ A. H. Kirpičnikov, *Мечи Киевской Руси.* — SA, 4, 191—192 (1961).

⁹⁴ Rankena yra IEM, kalavijo geležtė neišlikusi.

⁹⁵ A. H. Kirpičnikov, *Мечи Киевской Руси.* — SA, 4, 191—192, pav. 5 ir 6 (1961).

Kirpičnikovas, remdamasis šių kalavijų ornamentika, laiko juos Pietų Rusijos kilmės ir mano, kad jie galėjo būti pagaminti net vienoje dirbtuvėje X a. pabaigoje—XI a. pirmojoje pusėje⁹⁶. Jo nuomone, šių kalavijų gamyba turėjusi didelę įtaką kaimyniniams kraštams. Konkrečiais tokios įtakos pavyzdžiais jis nurodo Suomijoje Vanaj Kustulos vietovėje rastą viršutinę rankenos dalį⁹⁷ ir Latvijos Užavo vietovėje rastą kalaviją⁹⁸, kurie, esą, buvę pagaminti Pietų Rusijos kalavijų pavyzdžiu⁹⁹. Už šių kalavijų Pietų Rusijos kilmę pasisako ir V. Sarnovska¹⁰⁰.

Palangos kalaviją tenka laikyti įvežtiniu iš Kijevo Rusios, nes lig šiol neturime jokių duomenų, rodančių, kad šios rūšies kalavijų rankenos būtų vietinės gamybos. Kad jie kilę iš Pietų Rusijos, rodo ne tik šios rankenos liedinimo technika, bet ir ypač joje esantis pintinis ornamentas, kuris labai plačiai aptinkamas mediniuose, žalvariniuose ir kauliniuose Kijevo Rusios dirbiniuose X—XI a.¹⁰¹

Kalavijas datuotinas, kaip ir Kijevo bei Karabčijevo kalavijai, XI m. e. amžiumi. Šį datavimą patvirtina tame pačiame kape rasta plokščia juostinė apyranke plonėjančiais gyvuliniais galais.

Kaip visiškai atskirą egzempliorių reikia paminėti kalaviją, esantį Telšių Kraštotyros muziejuje¹⁰², tik gaila, kad nežinoma jo tiksli radimo vieta. Kalavijas dviašmenis, žemo rombinio skersinio piūvio geležtė; jos ilgis — 78 cm, plotis — 4 cm. Kalavijo rankena nulūžusi, išlikęs tik apatinis skersinis, kuris yra gana puošnus. Jis visas žalvarinis, galai užbaigti tarsi stilizuotomis gyvulių galvutėmis. Skersinio plokštuma papuošta dvišakiais aštuoniukės raštu (15 pav.).



14 pav. Palangoje, kape Nr. 285, rastas kalavijas: 1 — rekonstrukcinis rankenos piešinys, 2 — originalas

⁹⁶ A. H. Kirpičnikov, *Мечи Киевской Руси.* — SA, 4, 192 (1961).

⁹⁷ E. Kivikoski, *Die Eisenzeit Finnlands*, 2, lent. 141, Nr. 1095, Helsinki, 1947.

⁹⁸ E. Šturms, *Kuršu zobėni*, 107, pav. I.

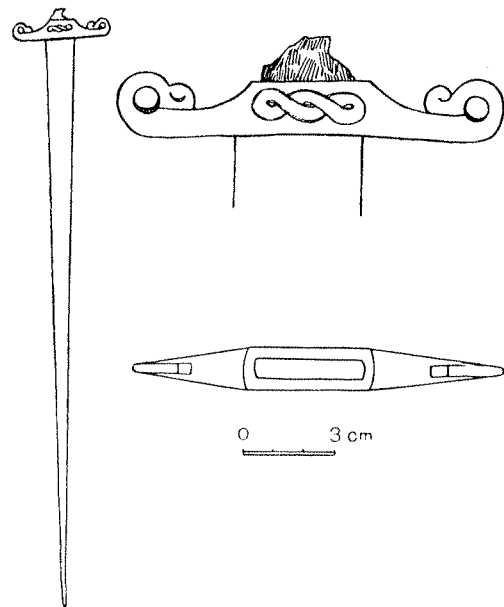
⁹⁹ A. H. Kirpičnikov, *Мечи Киевской Руси.* — SA, 4, 192 (1961).

¹⁰⁰ W. Sarnowska, *Miecze wczesnośredniowieczne w Polsce*, 318. Jos nurodoma iškraipyta radimo vieta „Kosabczyzna“, kai turi būti Karabčijeve.

¹⁰¹ A. H. Kirpičnikov, *Мечи Киевской Руси.* — SA, 4, 170—191 (1961); be to, žr. jo duotas nuorodas.

¹⁰² Duomenys gauti iš Telšių Kraštotyros muziejaus vyr. moksl. bendradarbio V. Valatkos. Kalavijas (inv. nr. 1214) pateko į muziejų 1940 m. drauge su Lekemės kaimo buv. dvarininko archeologiniu rinkiniu iš Plungės raj. Prie rinkinio jokių metrikų nebuvo.

Nors viršutinė rankenos dalis neišlikusi, jis turėjęs būti panašus į B. Nermano aprašomą kalaviją, rastą Estijoje, Saremos saloje¹⁰³. Taip bent galima spręsti iš išlikusio apatinio skersinio. B. Nermanas šį kalaviją skiria Z tipui ir datuoja XI a. pirmąja puse, laikydamas jį aiškiai skandinaviškos kilmės¹⁰⁴. Atrodo, kad ir mūsų aptariamas kalavijas bus to paties amžiaus išdava, į Lietuvą patekęs iš Skandinavijos; apie tai



15 pav. Plungės raj. (?). Tikroji kalavijo rādimo vieta nežinoma

po, nes visa geležtė sulankstyta. Panašų kalaviją iš Ručo vietovės A. Kirpičnikovas, remdamasis norvegiškais analogijomis, datuoja X a. viduriu¹⁰⁸. Panašiai reikėtų datuoti ir Bandužių bei Viešvilės kalavijas, tik nukeliant juos greičiau jau į X a. pabaigą, kadangi jie buvo surasti degintiniame kape. U tipo kalavijus, randamus Baltijos jūros rajone, X a. antrąja puse datuoja ir J. Zakas¹⁰⁹.

Šio tipo kalavijai yra randami Norvegijoje, Danijoje, Suomijoje, Lenkijoje ir laikomi Pareinio kilmės¹¹⁰. Bandužių ir Viešvilės kalavijai, greičiausiai, į Lietuvą bus patekę iš Skandinavijos.

V tipui skirtinas vienintelis egzempliorius iš Žvirblių pilkapių (N. Vilnios raj.)¹¹¹. Kalavijas dviašmenis su gana plačiu ir negiliu grioveliu geležtėje. Rankenos skersiniai tiesūs, apatinis ilgesnis, viršutinis

galima spręsti iš zoomorfinio motyvo skersinio galuose.

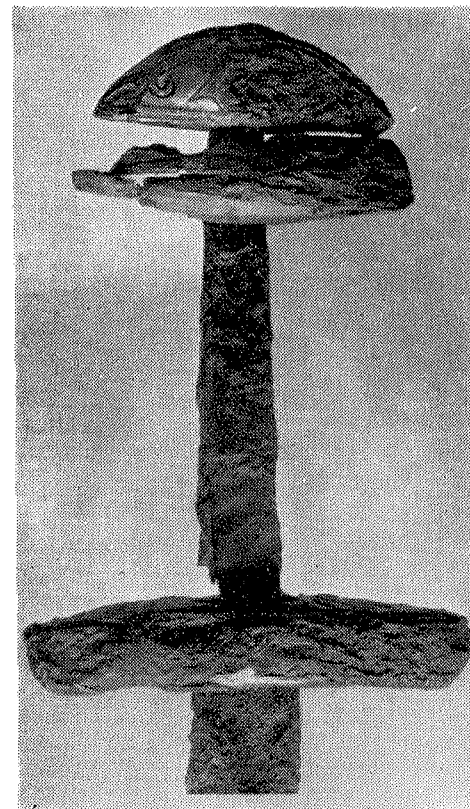
Paminėtinas **Bandužių** kalavijas (Klaipėdos raj.)¹⁰⁵, kuris savo forma labai artimas A. Kirpičnikovo išskirtai grupei, pavadintai „**U ypatin-ga**“¹⁰⁶. Kalavijas siaura vienašmene 2,9 cm pločio geležte ir puošnia rankena. Rankenos skersiniai neilgi (apatinio ilgis — 9,3 cm) ir nežymiai lenkti: apatinio galai kiek palinkę žemyn, viršutinio — aukštyn. Buoželė pusiau ovalinė. Skersiniai ir buoželė kloti sidabru, tačiau raštas sunkiai įžiūrimas: atrodo, kad vyravo lenktų linijų motyvas (16 pav.). Labai artimas ką tik aprašytam Bandužių kalavijui yra kalavijas, rastas Viešvilėje, Pagėgių raj.¹⁰⁷ Jo apatinis skersinis tiesus, viršutinis nukritęs, tačiau rankenos buoželė yra tarsi Bandužių kalavijo pakartojimas. Kalavijas yra aiškiai iš degintinio kape.

trumpesnis. Buoželė pusiau apvali. Pagal R. Jakimovičių, kalavijo rankenos buoželė ir skersiniai apsukti sidabrine vielute¹¹². Rankenos forma labai artima P. Paulseno aprašytam Rostos vietovėje (Svedija) aptiktam kalavijui¹¹³, kuris skiriamas taip pat V tipui. Kiek skirtingas tik rankenos puošimas. Rankenos ir skersinių puošimas sidabrine vielute yra žinomas Suomijoje I tipo kalavijuose¹¹⁴ ir V tipo kalavijuose¹¹⁵. Pastarieji labiau siai analogiški Žvirblių kalavijui, skirtumas yra tik tas, kad Suomijoje rastajame kalavijuje dar tarsi pabrėžtas buoželės suskirstymas į tris dalis; to negalima pasakyti apie Žvirblių kalaviją. I. P. Paulsenas ir E. Kivikoski V tipo kalavijus datuoja X amžiumi. Kadangi Žvirblių medžiaga yra Varšuvoje ir tik nedidelė dalis yra žinoma iš literatūros, negalima pareikšti kokių nors samprotavimų dėl tikslesnio šio kalavijo datavimo.

X tipo kalavijai yra mažiausiai ištirti. A. Nadolskis mano, kad ateityje teks išskirti visą eilę šio tipo atmainų, bet konkrečiai nieko nesiūlo¹¹⁶. V. Sarnovska išskiria dvi grupes, kurios skirtingos savo forma ir chronologija, būtent: pirmajai, senesnėjai formai būdinga aukšta buoželė, kurioje dar paryškintas jos atskyrimas nuo pagrindo. Apatinis skersinis dar neilgas, tiesus arba kiek lenktas, plokščios šaudyklės formos. Vėlyvesniųjų kalavijų viršutinis skersinis jau nebepabrėžiamas, o apatinis žemesnis ir kartais labai ilgas. Ankstyvesnė, pirmoji grupė datuojama X a. pradžia, o antroji, vėlyvesnė — XI a.¹¹⁷

Iš Lietuvoje rastųjų kalavijų šiam tipui skirtini 5 egzemplioriai.

Trys jų žinomi iš literatūros ir todėl labai sunku nusakyti, kuriam, būtent, variantui juos reikėtų priskirti. Du X tipo egzempliorius mini J. Hofmanas, jie rasti Ramučiuose (Klaipėdos raj.) degintiniuose kapuose Nr. 97 ir 153¹¹⁸. Abu jie dviašmeniai, su 4,5 cm pločio geležte. Vieno kalavijo (k. 97) apatinis skersinis yra 11 cm ilgio, kito — 13 cm. Galvutės tiksli forma neaiški, bet, sprendžiant pagal kitas kapų įkapes¹¹⁹, jie turėtų būti ne ankstyvesni kaip X–XI a. Trečią X tipo egzempliorių nurodo V. Sarnovska iš Rakantiškių (N. Vilnios raj.), esantį Varšuvos Archeolo-



16 pav. Bandužių kalavijo rankena

¹⁰³ B. Nerman, Die Verbindungen zwischen Skandinavien und Ostbalticum, 91, pav. 83.

¹⁰⁴ Ten pat, 89.

¹⁰⁵ KVIM, inv. nr. 895.

¹⁰⁶ A. H. Kirpičnikov, Мечи Киевской Руси.— SA, 4, 188.

¹⁰⁷ KVIM, inv. nr. 810 : 43.

¹⁰⁸ A. H. Kirpičnikov, Мечи Киевской Руси.— SA, 4, 188 (1961).

¹⁰⁹ J. Zak, Problem pochodzenia mieczów..., 322.

¹¹⁰ Ten pat.

¹¹¹ Radinys yra Varšuvos archeologiniame muziejuje, žr. Encyklopedia Polska, 4. Prochistoria ziem polskich, lent. 100 : 20.

¹¹² J. Jakimowicz, Prehistoria ziem polskich, lent. 100 : 20.

¹¹³ P. Paulsen, Schwertortbänder der Wikingerzeit, 37, pav. 37.

¹¹⁴ E. Kivikoski, Die Eisenzeit Finnlands, 2, 15–16, lent. 96 : 770.

¹¹⁵ Ten pat, lent. 97 : 777.

¹¹⁶ A. Nadolski, Studia nad uzbrojeniem polskim, 26.

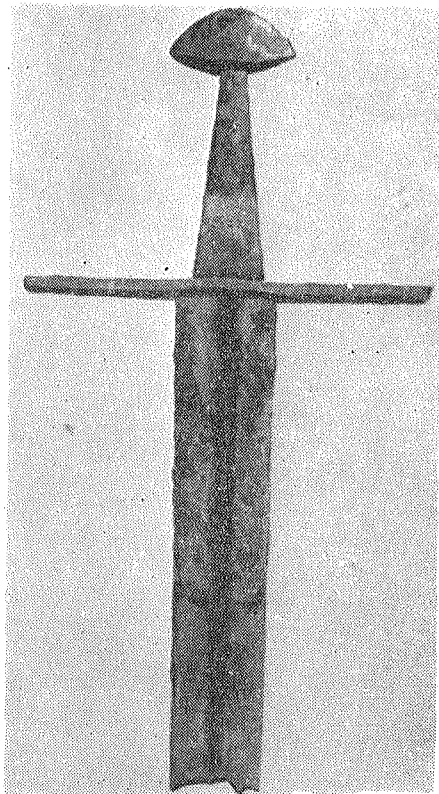
¹¹⁷ W. Sarnowska, Miecze wczesnośredniowieczne w Polsce, 306.

¹¹⁸ J. Hoffmann, Die Spätheidnische Kultur des Memellandes, 24, 183 ir 184.

¹¹⁹ Ten pat, 18 ir 184.

giniame muziejuje. Autorė jį skiria pirmajai, ankstyvajai grupei ir datuoja X amžiumi¹²⁰.

Neabejotinai vėlyvajai X tipo grupei tektų skirti du Palangoje, kaupoose Nr. 196 ir 167, rastuosius kalavijus¹²¹. Pirmajam kalavijui (k. 196) būdingas masyvumas ir sunkumas. Apatinis skersinis vidutinio ilgio, apie 12 cm, rankenos buožė vienalytė. Antrasis kalavijas (k. 167) yra labai panašus. Skirtumas tas, kad pastarojo kiek lengvesnė buožė ir žymiai ilgesnis apatinis skersinis, kurio ilgis siekia net 18,5 cm (17 pav.). Savo forma jis labai artimas Estijoje Kanaverės vietovėje rastajam kalavijui¹²². Lygindama šį estišką kalaviją su Lenkijoje rastu Namyslovo kalaviju, V. Sarnovska laiko jį pačiu vėlyviausiu X tipo kalaviju ir datuoja XI a. pabaiga¹²³. Greičiausiai, tuo pačiu laikotarpiu reikėtų datuoti ir palangišką kalaviją. Pavyzdžiui, kape jis rastas su tokiomis gerai datuotomis įkapėmis, kaip žvaigždinė segė sujungtais galais, žalvarinė vytinė įvjinė antkaklė ir kt. Apskritai, šie kalavijai yra lyg ir pereinamoji forma į pačią vėlyviausią chronologiniu atžvilgiu kalavijų grupę, kurią A. Nadolskis yra pavadinęs a tipu. X tipo kalavijams, ypač vėlyvesnei grupei, būdingas dar tas bruožas, kad jie būna labai paprasti, be jokių papuošimų.



17 pav. Palanga, kalavijas iš degintinio kapo Nr. 167

ši kalavijų grupė yra gausiausia iš visų kitų grupių. Visa tai rodo bendraeuropinę šios kalavijų grupės kilmę.

Savita kalavijų grupė, kuri neatsispindi jokiuose didesniuose darbuose apie kalavijus, yra **anteniniai kalavijai**. Jų originalumą sudaro kalavijo rankena, būtent: viršutinio kalavijo skersinio galai pakilę į viršų ir užlenkti į vidaus pusę. Apatinis skersinis arba tiesus, arba gana platus ir nulenktas žemyn. Jo ilgis svyruoja nuo 9,5 iki 11 cm, rankenos dydis — nuo 13 iki 15 cm. Rankena buvusi medinė ir dažnai apsukta metaline vielute.

¹²⁰ W. Sarnowska, *Miecze wczesnośredniowieczne w Polsce*, 306.

¹²¹ Duomenys IEM.

¹²² H. Moora, *Die Vorzeit Estlands*, Tartu, 1932, pav. 50 : 5.

¹²³ W. Sarnowska, *Miecze wczesnośredniowieczne w Polsce*, 307.

¹²⁴ Ten pat, 306.

¹²⁵ Ten pat, 305.

¹²⁶ A. Nadolski, *Studia nad uzbrownieniem polskim*, 26.

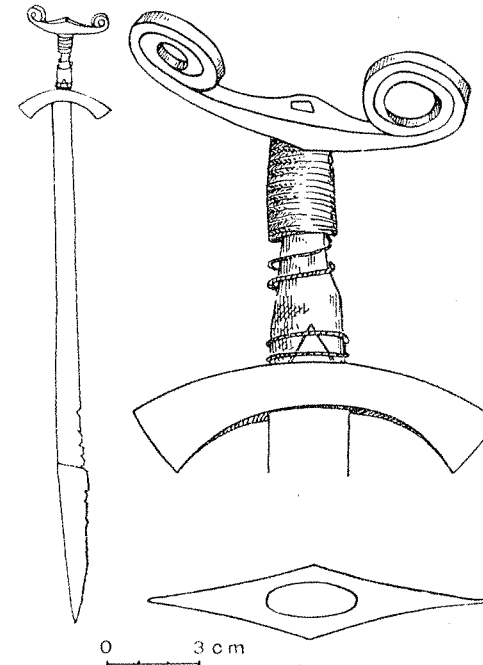
Kalavijai paprastai vienašmeniai. Jų geležtės forma labai primena kalavijų geležtę be skersinių, tik yra žymiai siauresnė (vidutinis plotis — 3 cm). Jie nepasižymi ir dideliu ilgiu. Viso kalavijo ilgis drauge su rankena — apie 80 cm (18 pav.).

Sios grupės kalavijų Lietuvoje yra žinomi 7 egzemplioriai. J. Hofmanas mini tris jų radimo vietas, būtent: Ramučius, k. 100, Andulius

ir trečiojo kalavijo tikroji radimo vieta nežinoma¹²⁷. Du yra Telšių Krašto tyros muziejuje, kurių vienas rastas Plungės raj. (tikslėnė radimo vieta nežinoma)¹²⁸ ir kitas Jazdaičiuose, Plungės raj.¹²⁹. Vienas kalavijas yra Kauno Istoriniame muziejuje, rastas Žasinių uose, Šilalės raj.¹³⁰. Ir pagaliau paskutiniu metu labai gerai išlikęs šios grupės egzempliorius rastas Palangoje, kape Nr. 199¹³¹ (4 ir 5 pav.).

Nustatant šių kalavijų chronologiją, vertingiausių duomenų duoda Palangos kalavijas. Jis rastas kape jau minėtose turtingai kaustytose medinėse makštyse su tokiomis gerai datuotais radiniais: žalvarinėmis pasaginėmis segėmis, kurių viena atvyniotais, kita — žvaigždiniais galais; ir dviem žalvarinėmis apyrankėmis gyvuliniais galais. Šie radiniai įgalina kapą datuoti XI m. e. amžiumi. Taip datuoti galima ir pagal miniatiūrinius kapo dirbinius (geležinis kapliukas).

J. Hofmanas, pabrėždamas šių kalavijų savitą formą, visiškai nekelia jų datavimo klausimo, pasitenkindamas bendru konstatavimu, kad jie primena „vikinginio laikotarpio“ kalavijus¹³². Ramučių kalavijo datavimą šiek tiek nušviečia Hofmano darbo prieduose nuoroda, jog vyro degintiniame kape Nr. 100 (turėtų būti tas pats, kuriame rastas kalavijas) surasta žalvarinė apyrankė gyvuliniais galais ir pasaginė segė aguoniniais galais¹³³. Tokiu atveju, Ramučių ir Palangos kalavijų datavimas sutaptų. Galimas dalykas, kad ateityje chronologiniu požiūriu bus galima išskirti dvi grupes: 1) senesniąją grupę, kuriai atstovautų Žasinių kalavijas su tiesiu apatiniu skersiniu (19 pav., 1), ir 2) vėlyvesniąją, kuriai priklausytų visi likusieji kalavijai su plačiu žemyn nulenktu skersiniu (18 pav.). Kad jie negali būti labai vėlyvi, rodo dvi aplinkybės, būtent: jų geležtės trum-



18 pav. Anteninis kalavijas iš Plungės raj. (?)

¹²⁷ J. Hoffmann, *Spätheidnische Kultur des Memellandes*, 25, pav. 1 : b.

¹²⁸ Telšių Krašto tyros muziejus, 2458, gautas su visu L. Kumšlyčio rinkiniu.

¹²⁹ Telšių Krašto tyros muziejus 3941; pati rankenos viršūnė nulūžusi, tačiau, sprendžiant iš geležtės formos, jos siaurumo ir trumpumo ir iš apatinio skersinio, matyti, kad tai tos pačios grupės kalavijas, jis visai analogiškas plungiškiam.

¹³⁰ KVIM, inv. nr. 843 : 5.

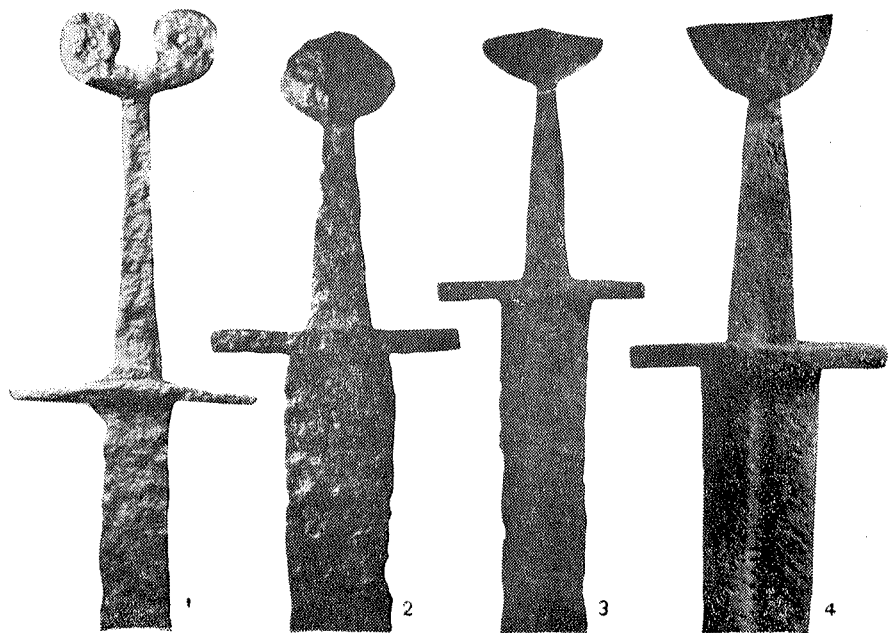
¹³¹ 1962 m. tyrinėjimai, radinys IEM.

¹³² J. Hoffmann, *Spätheidnische Kultur des Memellandes*, 25.

¹³³ Ten pat, p. 161.

pos ir vienašmenės. Tokiu būdu ankstyvesnę grupę tektų datuoti X a. ant-
raja puse, o vėlyvesnę — XI a.

Ligi šiol turimais duomenimis anteniniai kalavijai susikoncentravę
išimtinai vakariniuose Lietuvos TSR rajonuose. Trys tokių kalavijų eg-
zemplioriai yra žinomi iš kaimyninės Latvijos TSR. Vienas jų rastas atsi-
tiktinai, nežinant tikslesnės radimo vietos¹³⁴. Į literatūrą jis įėjo tarsi būtų



19 pav. Kalavijai su vienu apatiniu skersiniu rankenos srityje:

1 — anteninis kalavijas iš Zāsinū, 2 — Pernaravos kalavijas, 3 — Kijėnų kalavijas, 4 — Mar-
tyniškių kalavijas

būdingas rytiniams Latvijos rajonams. Tačiau kiti du kalavijai yra rasti
labiau vakariniuose rajonuose, būtent: vienas rastas Veverajų kapinyne
(Madonos apskr.), kape Nr. 3¹³⁵, ir kitas — Bunkasmuižos vietovėje (Liepo-
jos apskr.), degintiniame kape Nr. 1¹³⁶. Pastarasis geležtės forma, ranke-
nos išbaigimu yra visiškai analogiškas Palangos kalavijui. Sprendžiant iš
to, kad anteniniai kalavijai gausiausiai yra randami vakariniuose Lietu-
vos TSR rajonuose, reikia manyti, kad kaip tik čia yra buvęs jų gamybos
centras.

Tipas a. Skyrium reikia aptarti kalavijus, kurie neįėjo į J. Peterseno
klasifikaciją, kadangi dauguma jų jau buvo laikomi XII a. išdava. A. Na-
dolskis, laikydamas bent dalį jų ankstyvesniais, išskiria juos į atskirą
grupę, pažymėdamas ją raide a¹³⁷. Sąlyginai ir mes laikysimės tos klasi-
fikacijos, nors, kaip nurodo Nadolskis, šis kalavijų tipas dar išsamiau
neanalizuotas ir ateityje jį reikia nuodugniau ištirti¹³⁸.

Bendra šių kalavijų žymė yra ta, kad jie turi tik vieną apatinį gana
ilgą skersinį, o rankenos viršūnė yra užbaigta tam tikros formos buožele.

¹³⁴ Latviešu kultura Senatne, Rīga, 1937, lent. L : 5.

¹³⁵ R. Snorēs tyrinėjimai. Radinys yra Rygos Istoriniame muziejuje, inv. nr. V. 8184 : 1.

¹³⁶ Radinys yra Rygos Istoriniame muziejuje, inv. nr. V. 8135 : 1. Apie Latvijoje ras-
tus anteninius kalavijus duomenų suteikė V. Urtans.

¹³⁷ A. Nadolski, Studia nad uzbrowjeniem polskim, 26—28.

¹³⁸ Ten pat, 29.

Antra bendra šių kalavijų žymė yra ta, kad visi jie yra dviašmeniai, ilga
siaura geležte. Kalavijų ilgis siekia iki 1 m.

A. Nadolskis pabrėžia vieną būdingą savo išskirtos a grupės bruo-
žą, būtent, kad apatinis skersinis yra ilgas ir dažniausiai tiesus¹³⁹.

Patikslinant šį suskirstymą pagal Lietuvoje aptiktus radinius, reikia
išskirti dvi šio kalavijų tipo grupes, būtent: vieną su tiesiais skersiniais,
kurią pavadinsime a₁, ir antrą su žemyn lenktais skersiniais — a₂.

a₁ grupės kalavijų variantą jungia vienas bendras bruožas, būtent,
kad jie turi tiesų, palyginti neilgą apatinį skersinį ir įvairių formų buo-
žę viršuje.

Du kalavijai yra žinomi su rutulio formos buožė rankenos viršuje.
Vienas jų rastas P e r n a r a v o j e, Kėdainių raj.¹⁴⁰, kitas — 1961—1962 m.
tiriant P a l a n g o s kapinyną, kape Nr. 33^b¹⁴¹. Pernaravos kalavijas
labai gerai išlikęs, jo rankenos ilgis — 13,5 cm, skersinio ilgis — 10,3 cm
(19 pav., 2). Kalavijas neturi jokių papuošimo žymių. Gaila, kad jis yra
atsitiktinis radinys, todėl neturime jokių konkretesnių duomenų, pade-
dančių jį tiksliau datuoti. Panaši padėtis yra ir su Palangos kalaviju, nors
jis ir rastas kape. Kapas buvęs degintinis ir įkapės labai blogai išlikusios,
nors pats kalavijas į kapą buvo padėtas nedegintas. Iš kitų kapo priedų
paminėtini: tamsiai mėlyno stiklo rautytas karolis, gintarinis karolis, pa-
saginės segės liežuvėlis (pats segės tipas neaiškus). Tarp degusių ir per-
degusių kaulų rasta žiesto puodo šukių, puoštų horizontaliomis linijomis.
Šios įkapės ir tas faktas, kad kapas yra degintinis, rodo, kad Palangos ka-
lavijas negali būti ankstyvesnis, kaip XI amžiaus, o, gal būt, siekia ir
XII amžių.

Kiti du kalavijai turi pusiau apskritimo formos buožę, kuri pritvirtin-
ta pagrindu į viršų. Vienas toks kalavijas rastas M a r t y n i š k i u o s e
(Joniškio raj.)¹⁴², kitą nurodo J. Hofmanas — radimo vieta nežinoma¹⁴³.
Greičiausiai, jis turėtų būti iš vakarinių Lietuvos rajonų. Šie kalavijai
yra kiek panašūs į Kirpičnikovo išskirtą VI tipą¹⁴⁴. Jis juos vadina kala-
vijais su balno formos buožė ir atskirus egzempliorius datuoja XI—XII ir
XII—XIII amžiais¹⁴⁵. Martyniškių kalavijas yra įdomus tuo, kad jo dvi-
ašmenėje geležtėje per vidurį eina negilus ir palyginti siauras griovelis,
kuriame abiejose pusėse aiškiai matyti skersinės įkartos, primenančios
tarsi užrašą (19 pav., 4). Čia, greičiausiai, yra tik dažnai kalavijuose
aptinkamo gamyklos užrašo „Ulfberth“ pamėgdžiojimas. Patį Martyniškių
kalaviją pagal neilgą apatinį skersinį (10,3 cm) ir buoželės formą reikia
datuoti XI—XII a.

Ir pagaliau du šio varianto kalavijai užbaigti labai originalia buožė-
le, kuri iš tikrųjų labai artima Martyniškių kalavijui, tik buoželės viršus
baigiasi ne tiesia linija, kaip Martyniškių kalavijo, bet nežymiai laužta,
sudarančia labai žemo trikampio formą. Vienas toks kalavijas rastas K i-
j ė n u o s e (Raseinių raj.)¹⁴⁶, kitas — P a k a p i u o s e (Kauno raj.)¹⁴⁷
(19 pav., 3). Kijėnų kalavijas labai primena A. Nadolskio minimą kala-

¹³⁹ A. Nadolski, Studia nad uzbrowjeniem polskim, 27.

¹⁴⁰ KVIM, inv. nr. 713 : 26.

¹⁴¹ Tyrinėjimų duomenys IEM. Apskritai, dėl Palangoje rastų kalavijų pastebėtina,
jog jie beveik visi yra labai sunykę, todėl buoželių forma labai neaiški. Ateityje, nuvalius
ir užkonservavus juos, galimas dalykas, kai kurių kalavijų priskyrimą tam tikrai grupei
teks patikslinti.

¹⁴² KVIM, inv. nr. 883.

¹⁴³ J. Hoffmann, Spätheidnische Kultur des Memellandes, 24.

¹⁴⁴ A. H. Кирпичников, Русские мечи XI—XIII веков, 16, pav. 7 : 7.

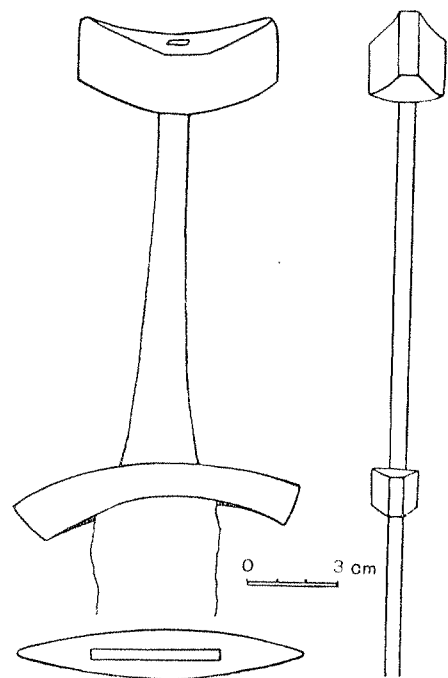
¹⁴⁵ Ten pat, 16—17.

¹⁴⁶ KVIM, inv. nr. 1011.

¹⁴⁷ KVIM, inv. nr. 1086 : 43.

viją iš Žukų vietovės¹⁴⁸; jį jis datuoja XII amžiumi. Greičiausiai, ir mūsiškius reikia datuoti tuo pačiu šimtmečiu, nes tiek Kijėnų, tiek ir Pakapių kalavijai yra rasti su gana vėlyva, tačiau ne vėlyvesne, kaip XII a., žirgų apranga.

Grupei a₂ skiriame tuos kalavijus, kurių apatinis skersinis yra lenktas žemyn. Lietuvos archeologinėje medžiagoje tuo tarpu pagal buoželės formą išskirtini trys variantai. Pavyzdžiui, kalavijo, rasto *Aleksandra*



20 pav. Aleksandrijos kalavijas

*rijoje*¹⁴⁹, buoželė masyvi, tarsi pusmėnulio formos, užriestais į viršų galais (20 pav.). Lig šiol težinomas tik vienas toks egzempliorius. Neturint analogijų, sunku jį datuoti, juo labiau, kad tai atsitiktinis radinys. Lenktas žemyn skersinis, dviašmenė ilga geležtė rodo, kad jis negali būti ankstyvesnis, kaip XI amžiaus, bet iš dalies gali siekti ir XII amžių.

Turime kalavijų, kurie užsibagia rombo pavidalo buožele. Vienas toks kalavijas buvęs surastas Ginteliškėje, tik šiuo metu jis yra žuves. Apie jį žinome iš labai schematiško piešinio, esančio prie dienoraščio¹⁵⁰. Iš dienoraščio matyti, kad jis buvo rastas degintiniame kape Nr. XI drauge su žalvarine vytine antkakle, pasaginėmis segėmis aguoniniais galais, diržo skirstikliu, geležiniu peiliuku, susilydžiusiais žalvario gabaliukais ir kitais jau mažai ką apie datavimą sakančiais radiniais. Panašios formos turėjęs būti kalavijas, paskutiniu metu rastas *Palangoje*, kape Nr. 283¹⁵¹. Tiesa, jis labai sunykęs, apaugęs korozija, ir jo forma labai sunkiai įžiūrima, todėl ir jo priskyrimas šiai grupei yra sąlyginis.

Sios formos kalavijai primena Kirpičnikovo išskirtą V tipą¹⁵², kurį jis datuoja XII a. antrąja puse ar net pačia pabaiga. Panašiai datuoja šios formos kalavijus ir A. Nadolskis¹⁵³. Ne vėlyvesni kaip XII a. turėtų būti ir mūsiškiai kalavijai.

Labai savotiškas yra *Desiukiškių* (Ukmergės raj.) kalavijas¹⁵⁴. Nepaisant plonos ir siauros dviašmenės geležtės, jis yra su masyviu smarkiai praplatintais žemyn nulenktais galais skersiniu, kurio ilgis tiesia linija siekia net 16 cm. Buoželė labai įmantrios formos, primenanti skrybėlę. Skersinis ir buoželė puošti sidabru, tačiau raštas sunkiai įžiūrimas (21 pav.).

Tai vienintelis egzempliorius, neturįs tuo tarpu artimesnių analogijų nei Lietuvos, nei kaimyninių kraštų archeologinėje medžiagoje. Artimiau-

¹⁴⁸ A. Nadolski, *Studia nad uzbrowjeniem polskim*, lent. XI: 2.

¹⁴⁹ SAM.

¹⁵⁰ Duomenys KVIM, kalavijo geležtė įtraukta į inventoriaus knygą Nr. 1773: 42.

¹⁵¹ 1962 m. tyrinėjimai. Dienoraščiai LTSR MA Istorijos institute, radiniai IEM.

¹⁵² Русские мечи XI—XIII веков, 16, lent. 7: 5,6.

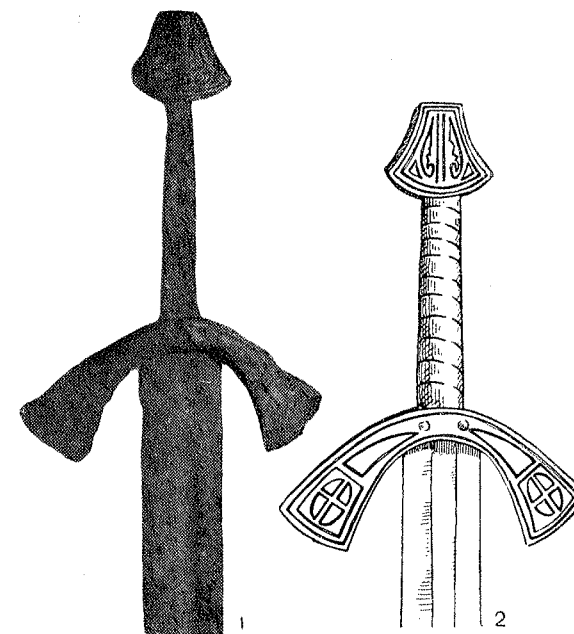
¹⁵³ A. Nadolski, *Studia nad uzbrowjeniem polskim*, lent. XI: 2.

¹⁵⁴ KVIM, inv. nr. 1450.

sias *Desiukiškių* kalavijui tiek rankenos forma, tiek ornamentu žinomas tik vienas kalavijas iš Florencijos¹⁵⁵. Pirmą kartą paskelbęs šį kalaviją Fr. Lakingas nurodo, kad šio kalavijo tėvynė paprastai laikoma Ispanija arba Pietų Italija; tačiau jis pats yra nuomonės, kad tai Šiaurės Europai būdingas kalavijų tipas, priklausęs XIII a. pirmajai pusei. P. Paulsenas mano, kad jis turėtų būti datuojamas apie 1100 m¹⁵⁶.

Mūsų nuomone, *Desiukiškių* kalavijas turėtų būti skiriamas XII a. Vėlyvesniam laikotarpiui nelabai jį būtų galima skirti jau vien dėl to, kad kalavijų puošimas sidabru vėliau, kaip XII a., nelabai būdingas¹⁵⁷.

Tuo būdu, aptarti a grupės egzemplioriai, nepaisant jų buožžių formos įvairumo, daugiausia gali būti priskiriami XI—XII a., tačiau tiksliau juos datuoti tuo tarpu trūksta duomenų. Ateityje šiuo atžvilgiu labai daug padėtų nuodugnėsnis geležčių išstudijavimas, nes kalavijų klasifikavimas ir datavimas vien pagal jų rankenas nėra pakankamas. H. Arbmanas šios grupės kalavijus laiko romanų kilmės ir datuoja XII—XIII a. Tačiau A. Nadolskis mano juos esant ankstyvesniais. Pagal jį pagrindinis jų datavimo laikas XI—XII a.¹⁵⁸, kas sutampa su mūsiškių kalavijų datavimu. Dauguma tyrinėtojų mano, kad šios grupės kalavijai išsivystę iš X tipo kalavijų ir yra bendraeuropinės kilmės, tačiau kai kurie egzemplioriai galėjo būti pagaminti ir vietoje¹⁵⁹. Iš viso, XI a. antroje pusėje ir XII a. kalavijų gamyboje vėl įsivyrąja bendraeuropinis standartas¹⁶⁰.



21 pav. *Desiukiškių* kalavijas:
1 — originalas, 2 — rekonstrukcinis piešinys

* * *

Peržvelgtieji kalavijai leidžia padaryti kai kurias išvadas jų chronologijos ir kilmės klausimu. Pačiais ankstyvaisiais kalavijais, kaip matėme, laikytini vienašmeniai kalavijai be skersinių rankenos srityje. Jie plačiausiai buvo vartojami, baigiantis VIII a. ir prasidedant IX a., bei IX amžiuje. Mes juos laikome vietiniais, nors J. Žakas visus kalavijus be skersinių nori laikyti Pareinio kilmės. Jo nuomone, šių kalavijų geležtės buvo importuotos iš Pareinio sričių, ir vietoje būdavo padaromos tik jų

¹⁵⁵ P. Paulsen, *Axt und Kreuz bei den Nordgermanen*, 149—150, pav. 91—92, Berlin, 1939.

¹⁵⁶ Ten pat, 151.

¹⁵⁷ A. Nadolski, *Studia nad uzbrowjeniem polskim*, 28.

¹⁵⁸ Ten pat.

¹⁵⁹ Ten pat, 33.

¹⁶⁰ A. H. Kirpičnikov, *Русские мечи XI—XIII веков*, 11—12.

rankenos dažniausiai iš medžio ar kaulo. Šią mintį jis ypač paremia tuo, kad apdaila Pareinio srityse buvo brangesnė, negu pačios geležtės¹⁶¹. Tačiau, atsižvelgiant į tai, kad Lietuvoje rasti kalavijai yra skirtingos ir nesudėtingos formos, kuria jie primena didžiulius kovos peilius, ir žinant, kokie buvo tuo metu Lietuvoje geležies apdirbimo mastai bei kalvystės įgūdžiai, jie laikytini vietinės gamybos produktu. Išspręsti šį klausimą ateityje labai padės technologinė jų analizė.

Vėlyvesnę chronologiniu atžvilgiu grupę sudaro kalavijai su skersiniais rankenų srityje; šie kalavijai buvo aptarti atskirais tipais, prisiliekant J. Peterseno ir A. Nadolskio suskirstymo. Atskiri tipai Lietuvoje vartoti nuo IX a. iki XIII a. Ankstyviausias yra B tipas, datuojamas IX a.; X amžiui skirtini M ir H tipai. Tačiau didžiausia kalavijų dalis priklauso XI a., tai gausiausios skaičiaus atžvilgiu T ir Z grupės. Ir vėlyviausi chronologiniu atžvilgiu yra a grupės (pagal Nadolskį) kalavijai, priklausę jau XI—XII a.

Tai tik labai stambiais bruožais suvesta chronologinė skalė. Didelė kalavijų dalis, ypač vietinės kilmės anteniniai kalavijai ir pavieniai X bei U tipų egzemplioriai, priklauso X—XI a.

Nuodugniau išanalizavus visus šiuos kalavijus, matome, kad „vikinginio“ kalavijo pavadinimas jiems visai netinka, jis iš esmės yra netikslus. Teisingai pastebi J. Zakas, jog Skandinavijos pripažinimas kalavijų gamybos centru savo metu buvo per daug išpūstas dalykas, neatitinkęs realios tikrovės¹⁶². Apskritai, galima sutikti su paskutiniu metu plačiai paplitusia nuomone, jog viduramžiais Europoje yra buvę keli kalavijų gamybos centrai. Vienas svarbiausių ir stambiausių kalavijų gamybos centrų yra buvusios Pareinio sritys. Čia būta didelių gamyklų, kurios gamino aukštos kokybės kalavijų geležtes labai plačiu mastu¹⁶³. Be Pareinio, antiras gamybos centras yra buvusi Skandinavija ir pagaliau trečias toks centras galėjęs būti Senovės Rusijoje¹⁶⁴. Pastarajam didelės įtakos galėjo turėti artima kaimynystė su stepių sričių klajoklių tautomis, kur ginklų kalimas buvo pasiekęs labai aukštą lygį¹⁶⁵. Tačiau negalima visai neigti, kad dalis kalavijų geležčių jau bent nuo XI amžiaus buvo gaminta atskiruose kraštuose.

Vadinasi, pagrindinė kalavijų geležčių dalis į Lietuvą ir kitus Pabaltijo kraštus būdavo įvežama, nors konkrečiai nusakyti, iš kokių kraštų, yra sunku, juo labiau, kad, kaip minėta, būta net kelių gamybos centrų. A. Rybakovas pastebi, kad kai kurių Senovės Rusijos teritorijoje surastų kalavijų geležtės labai skiriasi nuo frankų kilmės geležčių, būtent, jos yra vienašmenės, siauros ir ilgesnės¹⁶⁶. Tai būdinga žymė ir Lietuvoje randamiems kalavijams. Matėme, kad didesnės dalies kalavijų geležtės yra vienašmenės, ankstyvesniųjų chronologiniu atžvilgiu — trumpos ir masyvios, vėlyvesniųjų — siauros ir ilgesnės. Pastarosios ypač būdingos mūsų minėtiems vietinės kilmės anteniniams kalavijams, Z tipo kalavijams ir kt. Visa tai rodytų, kad dalis geležčių galėjo patekti iš Senovės Rusijos, tačiau nemaža dalis turėjo būti gaminama vietoje.

Tuo tarpu nustatyti kalavijų geležčių kilmę galima tik tų, kuriuose yra gamyklų įrašai arba kokie nors kiti ženklai, tačiau Lietuvoje tokių kalavijų labai reta. Šiuo atžvilgiu ypač verta dėmesio kalavijo geležtė,

раста atsitiktinai Sargėnuose (Kauno m. ribose)¹⁶⁷. Kalavijas, kurio rankena neišlikusi, greičiausiai, bus kilęs iš degintinio kapo, nes geležtė aiškiai apdegusi. Kalavijas dviašmenis, su 92 cm ilgio geležte, kuri viršūnės link žymiai siaurėja: arčiau įkotės jos plotis 4,3 cm, o prie viršūnės 2 cm. Išilgai geležtę eina negilus griovelis, kuriame vienoje pusėje pastebimi kažkokie įrašo ar geometrinio rašto pėdsakai. Kita geležtės pusė ornamentuota. Joje pavaizduoti stilizuoti ereliai nukreiptomis galvomis ašmenų link¹⁶⁸. Ornamentuotos kalavijų geležtės yra žinomos ir iš Estijos teritorijos. Vienas toks kalavijas yra rastas Saremos saloje, degintiniame Liumados kapinyne¹⁶⁹. A. M. Talgreno nuomone, tokie kalavijai čia yra patekę iš šiaurės Prancūzijos arba Reino sričių ir datuojami XI amžiumi¹⁷⁰. Tačiau sargėniškiam kalavijui žymiai artimesnis yra Suomijoje rastas kalavijas, kurio geležtėje pavaizduoti taip pat paukščiai. E. Kivikoski šio tipo kalavijus laiko Vidurio Europos kilmės ir datuoja taip pat XI a.¹⁷¹ Greičiausiai, ir Sargėnų kalavijas į Lietuvą bus patekęs iš Vidurio Europos kraštų. Suprantama, kad drauge su ornamentuotomis geležtėmis į Lietuvą iš šių kraštų pateko ir dalis geležčių be jokių užrašų bei ornamento.

Tuo būdu, kalbant apie kalavijų kilmę, reikia pažymėti, jog pagrindinį vaidmenį vaidina ne kalavijų geležtės, kurios didele dalimi yra bendraeuropinės kilmės, bet galutinis kalavijų apipavidalinimas, suteikiant jiems vienokią ar kitokią rankenų formą. Tik remiantis kalavijo apdaila, galima kalbėti apie jo etninę kilmę.

Geriau išstudijavus kalavijų rankenų formas, jų ornamentą, matyti, kad daugelis anksčiau tariamų „vikinginių“ kalavijų buvo ištiesai pagaminti karolingų kraštuose. Neabejotinai vikinginiais galima laikyti tuos, kurių apdaila yra aiškiai skandinaviško stiliaus¹⁷², pavyzdžiui, kalavijus, puoštus pintiniu raštu, kuriame figūruoja gyvūninis motyvas ir pan. Skandinaviškos kilmės kalavijų reikia laikyti Telšių Kraštotyros muziejuje esantį kalaviją, kurio tikslesnė radimo vieta nežinoma¹⁷³.

Vis tiksliai didelė kalavijų dalis būdavo galutinai išbaigiama čia pat, vietoje, savame krašte. Tai galima spręsti iš vietinio ornamento kalavijų rankenose. Dar E. Šturmas, kalbėdamas apie kuršių kalavijus, nurodo visą eilę vietinių bruožų¹⁷⁴. Būdingiausias jų yra įmuštų akyčių motyvas sidabru klotose T tipo kalavijų rankenose arba besikryžiuoja vienas per kitą ovalo motyvai dažniausiai žalvariniuose skersiniuose. Šį jo teiginį reikia kiek pakoreguoti, būtent, kad šie motyvai yra būdingi ne tik kuršių, bet ir Lietuvos kalavijams. Ypač būdingas yra Ginteliškės kalavijas (10 pav.). Tai tipingas vietinės gamybos pavyzdys.

Apskritai, paskutiniu metu literatūroje pasirodžiusios prielaidos, kad dalis T ir Z tipo kalavijų buvo gaminama baltų kraštuose arba Senovės Rusijoje, turi labai rimtą pagrindą. Konkrečiai Lietuvoje šių tipų kalavijai ne tik gausiausiai aptinkami, bet ir puošti savitu, vietiniu ornamentu. Be to, čia dar reikia atkreipti dėmesį į rankenos laikomosios dalies apvyniojimą metaline vielute, kuri paprastai būna pynutės pavidalo. Tai ypač būdinga Z tipo kalavijams ir neabejotinai vietinės kilmės anteniniams

¹⁶⁷ Radinys yra KVIM, inv. nr. 1666.

¹⁶⁸ Platesnį kalavijo aprašymą žr. I. Sadauskaitė, Dėl Sargėnuose rasto kalavijo ornamentuota geležtė kilmės ir datavimo.— Lietuvos TSR MA darbai, serija A, 1(14), 1963.

¹⁶⁹ A. M. Tallgren, Zur Archäologie Estis, 2, 119, pav. 148—149, Dorpat, 1925.

¹⁷⁰ Ten pat, 120.

¹⁷¹ E. Kivikoski, Die Eisenzeit Finnlands, 2, 16, pav. 786.

¹⁷² A. Nadolski, Studia nad uzbrowjeniem polskim, 33.

¹⁷³ Šio kalavijo aprašymą žr. šio straipsnio p. 213, pav. 15.

¹⁷⁴ E. Šturms, Kuršu zobenai, 106—116.

¹⁶¹ J. Zak, Problem pochodzenia mieczów... , 299, išnaša 5.

¹⁶² Ten pat, 341.

¹⁶³ A. Nadolski, Studia nad uzbrowjeniem polskim, 31.

¹⁶⁴ Б. А. Рыбаков, Ремесло древней Руси, 227.

¹⁶⁵ A. Nadolski, Studia nad uzbrowjeniem polskim, 31.

¹⁶⁶ Б. А. Рыбаков, Ремесло древней Руси, 227.

kalavijams. Galimas dalykas, kad ateityje, išplėtus technologinius tyrimus, bus galima nustatyti jų gamybos centrą. Dalis šių tipų kalavijų, tam tikros jų atmainos, buvo gamintos ir Senovės Rusijoje. Kalavijas, rastas Palangoje, kape Nr. 285, yra aiškiai kilęs iš Senovės Rusijos.

Tačiau tam tikra kalavijų dalis į kraštą patekdavo jau galutinai apiforminta. Greičiausiai, iš Pareinio, bet per Skandinaviją pas mus bus patekę B, H ir U tipo kalavijai. Bendraeuropinės kilmės yra laikomi M ir X tipo kalavijai, kurių dalis buvo importuota, bet dalis galėjo būti pagaminta vietoje pagal bendraeuropinės kilmės kalavijų pavyzdžius. Tai ypač liečia M tipo kalavijus, kurie savo forma yra labai artimi kalavijams be skersinių rankenos srityje.

Ir pagaliau dėl a tipo vadinamųjų romanų kilmės kalavijų, išsivysčiusių iš X tipo kalavijų. Jie jokių būdu negali būti laikomi skandinaviškos kilmės¹⁷⁵. J. Zako nuomone, šie kalavijai daugiausia yra vokiškos kilmės, tačiau didelė jų dalis buvo gaminta vietoje¹⁷⁶. Galutinai išspręsti atskirų kalavijų kilmės klausimą tebus galima tik ateityje, atkreipus didesnę dėmesį į kalavijų geležtes ir atlikus technologinius tyrimus.

IX—XII a. KALAVIJŲ RADIMO VIETŲ LIETUVOJE SĄRAŠAS

I grupė. Kalavijai be skersinių

1. Anduliai, Klaipėdos raj., keliolika egz., tikslesnis skaičius nenurodytas, plg. Festschrift zum 25-jährigen Jubiläum der Altertumsgesellschaft Insterburg, Insterburg, 1905, lent. X: 10, 21.
2. Kiauleikiai, Kretingos raj., 3 egz., rasti kapuose Nr. 15, 16, 34, radiniai KVIM.
3. Laiviai, Kretingos raj., 3 egz., vienas yra SAM (1956 m. kasinėjimai), kitas — Kretingos Kraštyros muziejuje ir trečias — IEM (38 cm geležtės fragmentas iš kapo Nr. 105).
4. Leporai, Joniškio raj., SAM, inv. nr. 199.
5. Orliškės, Vievio raj., IEM, inv. nr. 126: 28.
6. Palanga, Kretingos raj., 18 egz. 1961—1962 m. kasinėjimų metu rasti šiuose kapuose: Nr. 1, 8, 21, 22, 52, 69, 79^c, 84, 133, 149, 192^a, 218, 219, 227, 243, 245, 338, 351.
7. Pamušis, Varėnos raj., IEM, inv. nr. 122: 1.
8. Pauliškės, Skaudvilės raj., KVIM, inv. nr. 1668: 1 (vienašmenio kalavijo dalis nulūžusiu smaigaliu; išlikusios dalies ilgis 48 cm).
9. Nikėlai, Silutės raj., 1936 m. kasinėjimai, kape Nr. 3, KVIM, inv. nr. 833: 29; plg. Senovė, 4, p. 286.
10. Sargėnai, Kauno m. ribose, rastas kape Nr. 93, KVIM, inv. nr. 1665.
11. Sukionys, Pakruojo raj., SAM, inv. nr. 613.
12. Tikroji radimo vieta nežinoma, Biržų Kraštyros muziejus, inv. nr. 287.

II grupė. Kalavijai su skersiniais

B tipas

1. Laiviai, Kretingos raj., rastas kape Nr. 195, IEM, inv. nr. 2: 622^a.

M tipas

2. Leporai, Joniškio raj., KVIM, inv. nr. 1398.
3. Nikėlai, Silutės raj., rastas kape Nr. 2, KVIM, inv. nr. 833: 73, plg. Senovė, 4, p. 286.
4. Pryšmanėčiai, Kretingos raj., 2 egz., rasti kapuose Nr. 56 ir 61, plg. Senovė, 1, p. 47 ir 50.
5. Stragna, Klaipėdos raj., IEM, inv. nr. 38: 2516, 2517, 2521.

H tipas

6. Anduliai, Klaipėdos raj., kape Nr. 61; plg. J. Zak, Problem pochodzenia mieczów tzw. „wikinskih“ na ziemiach zachodniosłowiańskich, głównie polskich.— Archeologia Polski, 4, sąs. 2, 204; G. Kossina, Wikinger und Waringer.— Mannus, t. 21, 1929, lent. IV: 6, p. 104.

¹⁷⁵ J. Zak, Problem pochodzenia mieczów... , 340.

¹⁷⁶ Ten pat.

7. Palanga, Kretingos raj., 1961 m. kasinėjimai, kape Nr. 49, IEM.
8. Stragna, Klaipėdos raj., IEM, inv. nr. 38: 2518.

T tipas

9. Apuolė, Skuodo raj., plg. Senovė, 1, 28.
10. Daugėlaičiai, Joniškio raj., SAM, inv. nr. 1164.
11. Ginteliškė, Plungės raj., kape Nr. 2, KVIM, inv. nr. 1669.
12. Janiškiečiai, Klaipėdos raj., plg. J. Hoffmann, Spätheidnische Kultur des Memellandes, 23, 1: a.
13. Laiviai, Kretingos raj., 1951 m. kasinėjimai, kape Nr. 222, IEM.
14. Paežeriai, Skaudvilės raj., KVIM, inv. nr. 1590: 831, žalvarinė rankenos buoželė.
15. Sargėnai, Kauno m. ribose, KVIM, inv. nr. 1590: 831, žalvarinė rankenos buoželė.
16. Siraičiai, Telšių raj., IEM, inv. nr. 17: 40.
17. Skėriai, Mažeikių raj., SAM.
18. Tikroji radimo vieta nežinoma, plg. J. Hoffmann, Spätheidnische Kultur des Memellandes, 23, pav. 2.
19. Viešvilė, Pagėgių raj., KVIM, inv. nr. 894.

Z tipas

20. Ginteliškė, Plungės raj., 2 egz., kapuose Nr. 8 ir 10, KVIM, inv. nr. 1703: 72; iš kapo Nr. 10 kalavijas neišlikęs.
21. Klaišiai, Skuodo raj., KVIM, inv. nr. 940: 37.
22. Kulai, Skuodo raj., KVIM.
23. Liesai, Linkuvos raj., SAM, inv. nr. 687.
24. Palanga, Kretingos raj., 1961—1962 m. kasinėjimai, kape Nr. 195, IEM.

Z tipo atskiros atmainos

25. Palanga, Kretingos raj., 1962 m. kasinėjimai, kape Nr. 285, IEM.
26. Staurylai, Kuršėnų raj., viršutinis rankenos skersinis, KVIM, inv. nr. 1234.
27. Tikroji radimo vieta nežinoma (Plungės raj. ?), Telšių Kraštyros muziejus, inv. nr. 1214.

U ypatingas tipas

28. Bandūžiai, Klaipėdos raj., KVIM, inv. nr. 895.
29. Viešvilė, Pagėgių raj., KVIM, inv. nr. 810/43.

X tipas

30. Palanga, Kretingos raj., 2 egz., 1961—1962 m. kasinėjimai, kapuose Nr. 196, 167, IEM.
31. Paulaičiai, Silutės raj., KVIM, inv. nr. 836: 299; išlikusi tik rankenos buoželė.
32. Rakantiškės, N. Vilnios raj., plg. W. Sarnowska, Miecz wczesnośrednio-wieczne w Polsce.— Swiatowit, 21, 299 (1955).
33. Ramučiai, Klaipėdos raj., 2 egz., rasti degintiniuose kapuose Nr. 97 ir 153, plg. J. Hoffmann, Spätheidnische Kultur des Memellandes, 24, 183, 184.

V tipas

34. Zvirbliai, N. Vilnios raj., plg. Encyklopedia Polska, 4. Prehistoria ziem polskich, lent. 100: 20.

Anteniniai kalavijai

35. Anduliai, Klaipėdos raj., plg. J. Hoffmann, Spätheidnische Kultur des Memellandes, 25, pav. 1: 6.
36. Jazdaičiai, Plungės raj., Telšių Kraštyros muziejus, inv. nr. 3941.
37. Palanga, Kretingos raj., 1961—1962 m. kasinėjimai, kape Nr. 199, IEM.
38. Plungės r. j. (?), Telšių Kraštyros muziejus, inv. nr. 2458.
39. Ramučiai, Klaipėdos raj., kape Nr. 100, plg. J. Hoffmann, Spätheidnische Kultur des Memellandes, 25, pav. 1: 6.
40. Tikroji radimo vieta nežinoma, plg. J. Hoffmann, Spätheidnische Kultur des Memellandes, 25.
41. Žąsinai, Silalės raj., KVIM, inv. nr. 843: 5.

Tipas a

42. Aleksandrija, Šiaulių m. ribose, SAM.
43. Desiukiškės, Ukmergės raj., KVIM, inv. nr. 1450.
44. Ginteliškė, Plungės raj., deg. kape Nr. XI, KVIM, inv. nr. 1773: 42.

45. Kijėnai, Raseinių raj., KVIM, inv. nr. 1011.
46. Martyniškiai, Joniškio raj., KVIM, inv. nr. 883.
47. Medekšiai, Kėdainių Kraštotyros muziejus. Terastas apatinis rankenos skersinis, kuris labai artimas savo forma Desiukiškų kalavijui.
48. Pakapiai, Kauno raj., KVIM, inv. nr. 1086: 43.
49. Palanga, Kretingos raj., 2 egz., kapuose Nr. 33^b ir 283, radiniai IEM.
50. Pernarava, Kėdainių raj., KVIM, inv. nr. 713: 23.
51. Tikroji radimo vieta nežinoma, plg. J. Hoffmann, Spätheidnische Kultur des Memellandes, 24.

III grupė. Neaiškaus tipo kalavijai

1. Anduliai, Klaipėdos raj., kape Nr. 466, puoštas auksu (?), plg. J. Hoffmann, Spätheidnische Kultur des Memellandes, 22.
2. Degučiai, Telšių raj., dviašmenio kalavijo geležtė, nulaužta viršūne ir rankena. Išlikusios dalies ilgis 50 cm. Rankenos srityje teišlikęs apatinis skersinis, jis tiesus, siauras, žemyn nulenktais galiukais. IEM, inv. nr. 68: 1.
3. Imbarė, Salantų raj., vienašmenio kalavijo geležtė, rankena nulūžusi. Ilg. 64 cm, pl. 2,9 cm. KVIM, inv. nr. 811: 36.
4. Lukniai, Skuodo raj., KVIM, inv. nr. 953: 17.
5. Nausodis, Plungės raj., Telšių kraštotyros muziejus, inv. nr. 6150.
6. Nikėlai, Šilutės raj., du kalavijo geležtės fragmentai, KVIM, inv. nr. 834: 1.
7. Paalksniai, Varnių raj., SAM.
8. Palanga, Kretingos raj., 5 egz., 1961—1962 m. kasinėjimai, kapuose Nr. 231, 283, 289, 350 ir vienas atsitiktinis radinys.
9. Paulaičiai, Šilutės raj., 2 egz.: 1) dviašmenis kalavijas, skersiniai puošti sidabru, trūksta rankenos buoželės, KVIM, inv. nr. 836: 28; 2) kalavijo fragmentas su apatiniu tiesiu skersiniu, KVIM, inv. nr. 836: 269.
10. Papušynys, Skaudvilės raj., kalavijo geležtės fragmentas, KVIM, inv. nr. 933.
11. Pernarava, Kėdainių raj., dviašmenio kalavijo sulankstytos geležtės dalis, KVIM, inv. nr. 713: 25.
12. Purvynai, Trakų raj., dviašmenis kalavijas nulaužta geležtės viršūne. Per geležtės vidurį eina išilginis griovelis. Ilg. 67,4 cm, pl. 4,5 cm, KVIM, inv. nr. 1667.
13. Ramučiai, Klaipėdos raj., kape Nr. 227 B; plg. J. Hoffmann, Spätheidnische Kultur des Memellandes, 25, išnaša 50.
14. Sargėnai, Kauno m. ribose, dviašmenio kalavijo geležtė, smarkiai siaurėjanti viršūnės link; geležtė puošta tarsi stilizuotais ereliais. Ilg. 92 cm, pl. plačiausioje vietoje — 4,3 cm.
15. Stragna, Klaipėdos raj., kape Nr. 6, plg. J. Hoffmann, Spätheidnische Kultur des Memellandes, 22.
16. Tikroji radimo vieta nežinoma, KVIM, inv. nr. 1067: 20. Vienašmenis siauras ilgas kalavijas 80 cm ilgio. Geležtės pl. 3 cm.
17. Vėžaičiai, Klaipėdos raj., 2 egz.: kapuose Nr. 185, 534, plg. J. Hoffmann, Spätheidnische Kultur des Memellandes, 22.
18. Vilniaus buvusi gub., KVIM, nr. 751: 30, dviašmenio geležinio kalavijo viršūnė.
19. Zemoniškiai, Panevėžio raj., KVIM, inv. nr. 1399; kalavijo ilg. 93 cm, pl. 4,5 cm. Apatinis skersinis tiesus, aplūžęs, viršutinio visai nėra.

KAUNO AUKSAKALIAI XV—XVII a.

E. LAUCEVICIUS

Apie pirmuosius metalinius papuošalus Lietuvoje sužinome iš archeologų kasinėjimų. Jau pirmykštės bendruomenės santvarkos metu gyvenvietės turėdavo savo varkalius, kalusius ginklus, papuošalus bei kitus reikmenis¹.

Kai kuriuose kraštuose įprotis turėti varkalį savo kaime užsiliko iki šiol. Pavyzdžiui, Svedijoje kaimo varkaliai ir šiandien gamina puikius indus, papuošalus bei kitus meniškus namų apyvokos daiktus.

Lietuvoje kaimo varkaliai laikui bėgant išnyko. Jų pėdsakai išliko tik vietovių pavadinimuose bei žmonių pavardėse, pavyzdžiui, Variakalviai, Varkalviai, Varkaliai, Varkalas, Varkalvis, Varkalius ir pan.

Dabartinėje Kauno miesto teritorijoje buvusios senovinės gyvenvietės taip pat turėjo savo varkalius, kurių pagaminti papuošalai archeologinių kasinėjimų metu buvo aptikti įvairiose Kauno miesto vietose.

Jau XIII a. Nemuno ir Neries santakoje stovėjo mūrine siena apsupta Kauno pilis, kurią ne kartą kryžiuočiai puldinėjo. Prie pilies buvusioje gyvenvietėje buvo įvairių amatininkų, kurie aprūpindavo vietos gyventojus, taip pat ir pilies valdytoją, karius-raitelius bei jų šeimas reikalingais gaminiais.

Sprendžiant iš vario ir sidabro dirbinių, rastų Sargėnų ir Veršvų kapinyuose, Kaune XII—XIV a. tarp kitų amatininkų dirbo ir auksakaliai². Jie mokėjo lieti sidabrą, žinojo įvairių ligatūrų paslaptis, pažino sidabravimo techniką. Kai kurie jų dirbiniai yra pūsto sidabro, kiti ciziliuoti. Varis ir švinas buvo dengiami plonomis sidabrinėmis plokštėmis. Kai kurie dirbiniai turėjo įtvirtintas akutes iš spalvoto stiklo ir gintaro. Auksakaliai gamino ne tik papuošalus moterims, kaip seges, apyrankes, žiedus ir pan., bet taip pat vyriškus diržus, papuoštus komplikuotais vario ir sidabro pagražinimais. Jie inkrustuodavo sidabru ginklus, ypač kalavijų ir peilių rankenas bei makštis, taip pat apkaustydavo įvairiausiai papuoštu sidabru ir žalvariu geriamuosius ragus. Žirgo aprangą,— balnus, kilpas, kamanas, pentinus — auksakaliai inkrustuodavo sidabru, pasidabrindavo ar dengdavo išdailintomis sidabrinėmis plokštelėmis bei papuošdavo sidabriniais varpeliais.

Viena iš seniausių ir būdingiausių vietinių auksakalių technikų buvo sidabro tempimas. Iš tempto, vielos pavidalo sidabro buvo gaminami įvairiausi papuošalai. Pavyzdžiui, kai kurios vytinės antkaklės, segės, grandis-

¹ P. Kulikauskas, Iš metalų panaudojimo Lietuvoje istorijos.— ILKI, 2, Vilnius, 1959.

² R. Kulikauskienė ir R. Rimantienė, Senovės lietuvių papuošalai.— Lietuvių liaudies menas, Vilnius, 1958.