

VILNIAUS GYVENTOJŲ APAVAS XIII—XIV a.

K. NAVICKAS

Viduramžiais nešiotas lietuvių apavas kol kas dar labai mažai pažįstamas. Iki Didžiojo Tėvynės karo pas mus labiausiai buvo tyrinėjami kapinynai. Iš tyrinėtų kapinynų, kurie datuojami laikotarpiu iki XIII a., nėra rasta jokių apavo liekanų. Yra žinoma, kad organinė medžiaga, tame tarpe medis ir oda, žemėje, ypač kur nepalankus gruntas, labai blogai išsilaiko. Labai blogai organinę medžiagą užkonservuoja smėlis. Kapinynai paprastai daugiausia būna smėlingoje žemėje, dėl to, juos tyrinėjant, ir neaptikta senovinio apavo liekanų.

Panaši padėtis yra ir su to laikotarpio piliakalniais. Iki šiol negausūs archeologų tyrinėti piliakalniai taip pat daugiausia turėjo sausą gruntą. Vadinas, ir jie negalėjo užkonservuoti organinės medžiagos. Remiantis XIX a. pabaigos—XX a. pradžios valstiečių kasdieniniu apavu, buvo manoma, kad senovės lietuviai yra dėvėję tikrai vyžas ir nagines. Naginės net buvo įvestos į lietuvių stilizuotą tradicinių drabužių komplektą.

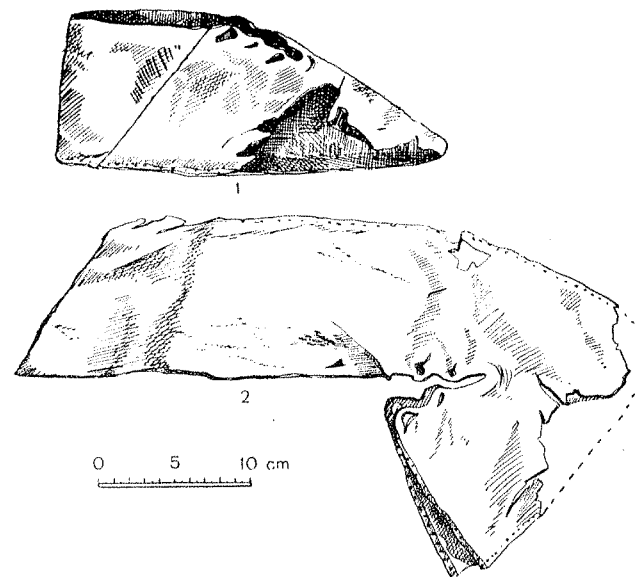
Po Didžiojo Tėvynės karo imta plačiau tyrinėti Lietuvos viduramžių pilis-miestus (Kauno, Trakų, Vilniaus). Miestai užima žymiai didesnę plotą, turi įvairesnį gruntą, negu tyrinėtieji kapinynai. Tyrinėjant senesius miestus, ypač žemutinius jų sluoksnius, drėgnesnėse vietose randa daug daugiau gerai išlikusių medžio bei odos dirbinių.

Pirmą kartą daugiau odos liekanų rasta Vilniaus Žemutinės pilies teritorijoje, vykdant 1959—1961 metais jos archeologinius tyrinėjimus. Gedimino kalno šiaurinėje papėdėje — Vilniaus Žemutinės pilies teritorijoje — gilesnieji sluoksniai, remiantis radiniais, datuojami XIII—XIV amžiais. Juos sudaro labai drėgna durpė. Toks drėgnas gruntas gerai užkonservuoja įvairią organinę medžiagą, todėl čia puikiai išsilaikė medis, taip pat kaulo ir odos dirbiniai. Tyrinėtame plote apavo liekanos kartu su odos atraižomis vietomis sudarė pagrindinę archeologinių radinių dalį. Reikia pažymėti, kad Vilniaus Žemutinės pilies teritorijoje rastoji oda yra labai gerai išsilaikiusi ir dažnai, net stiprokai patempus, netrūksta. Čia buvo rasta daug įvairiausių odos atraižų, odinių pakinktų, odinių pirštinių, puikiai padarytų odinių makščių. Kai kurios jų puoštos įspaustu ornamentu. Ypač daug buvo rasta apavo liekanų. Tai daugiausia padai, kurių čia rasta apie 250 vienetų, užkulniai, batų viršai¹. Odos atraižos ir apavo liekanos buvo randamos daugelyje vietų — ant buvusio kelio, prie įvairių pastatų ar net jų viduje, kartu su įvairiais kitais radiniais. Jų tarpe daug medinių dirbinių: kubilų šulai, medinės žaidimų lazdos, medinės šukos, kastuvai ir kt. Radinių tarpe yra gana gerai datuotų dirbinių, kaip, pavyzdžiui, XIV a. pentinas su ilga lenkta atauga ir ilgais

¹ Radiniai yra IEM.

spygliais žvaigždute, arbaletinių strėlių antgaliai, XIII—XIV amžių svastyklių dalis, šiferinis verpstelis, kirviai ir kt.

Vilniaus Žemutinės pilies teritorijoje rastos odinio apavo liekanos leidžia atkurti XIII—XIV amžių Vilniaus gyventojų apavo formą, siuvimo būdą, naudotos odos kokybę ir kitus su to meto miestiečių apavo gamyba susijusius klausimus. Žinoma, Vilniaus Žemutinės pilies teritorijoje rasta



1 pav. Pusbalis:
1 — rekonstrukcija, 2 — pusbačio viršus

sis XIII—XIV amžių apavas šiaip ar taip yra miestiečių apavas, ir priskirti jį visiems lietuviams vargu ar būtų galima. Vis dėlto jis neginčijamai rodo to meto vilniečių aukštą buitinę kultūrą, jų meninį skonį, taip pat Vilniaus amatininkų techninius sugebėjimus.

XIII—XIV amžių Vilniaus gyventojų tarpe labiausiai paplitęs apavas buvo pusbačio formos neaukštais auliukais b a t a i. Jų viršus stengiasi daryti iš vieno odos gabalo, kad kuo mažiau būtų susiuvimų, nes, siuvant rankomis, siūlėms susiūti reikėjo ilgo ir kruopštaus darbo. Su mažiau siūlių ir patys batai dailiau atrodydavo, be to, buvo patogesni nešioti. Oda buvo sukerpama pagal specialias formas (1, 2, 3, 4 pav.). Batų viršams būdavo parenkama gana stora oda, greičiausiai, todėl, kad pats batas būtų tvirtesnis. Tam pačiam tikslui dar ištiesai po visu viršumi ir priekyje, ir užkulnyje būdavo dedamas pamušalas. Pamušalui buvo naudojama plonesnė, negu viršams, oda. Viršus ir pamušalinė oda būdavo suklojamos viena ant kitos ir drauge sukerpamos. Apie panašų sukirpimo būdą galima spręsti iš to, kad pamušalo oda su viršumi pakraščiuose labai gerai sutampa ir iš pirmo žvilgsnio atrodo tarsi tai būtų viena stora oda.

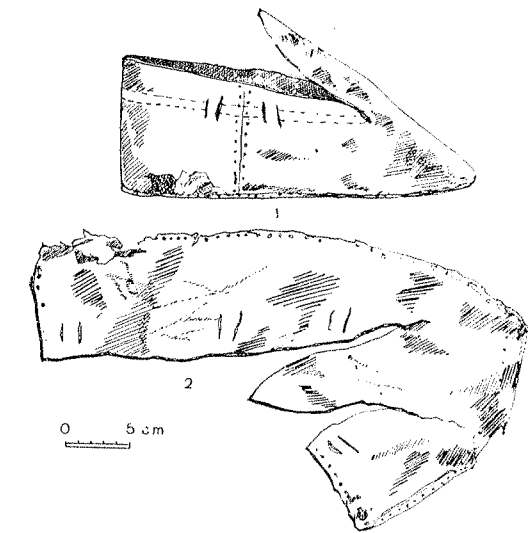
Viršutinėje bato dalyje buvo padaromas įpiovimas, kad būtų lengviau apsiauti. Kartais darydavo ir du įpiovimus, ir taip priekyje tarp įpiovimų likdavo „liežuvis“, panašiai kaip dabartinių batų, tik neprisiūtas, o išpiautas iš tos pačios batų viršaus odos. Įpiovimų pakraščiuose yra skylutės raiščiams. Raiščiams buvo naudojamos odos juostelės, kurių nemažai yra išlikę. Kartais batai, kurių forma labai panaši į šiandieninius pusba-

čius, būdavo surišami ne priekyje viršuje, o iš šono, išorės pusėje (5 pav.). Jie ir sukerpami būdavo pagal kiek skirtingą formą. Vienas šitokio sukirpimo batas rastas gana gerai išlikęs (6 pav.). Kad batai dar tvirčiau laikytųsi ant kojų, ypač brendant per purvyną, netoli auliukų pakraščių

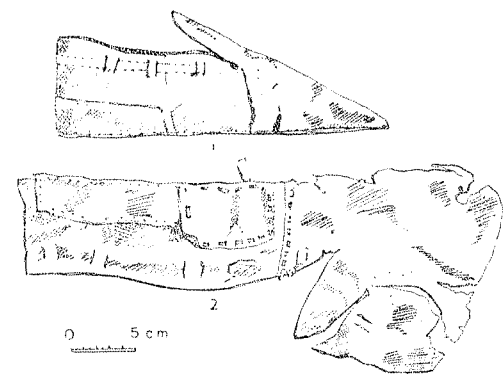
daryta nedideli įpiovimai, pro kuriuos išveriami odiniai dirželiai (2, 3 pav.). Taip raiščiais ir dirželiu užrištas batas turėjo tvirtai laikytis ant kojos. Labai dažnai dirželis eidavo ir kiek žemiau, per užkulnį ir kojos pakilimą. Dirželiui įverti užkulnyje įpiovimai būdavo padaromi tik per viršutinį užkulnio odos sluoksnį.

Sprendžiant iš kasinėtame plote rastų padų, vilniečių pusbačiai buvo daromi dažniausiai pritaikyti prie kojos profiliavimo — dešinei ir kairei kojai atskirai. Tiesa, rasta, nors nedaug ir tik ankstyvesniuose sluoksnuose, batų, ir nepritaikytų kojos profiliui; vadinasi, kalbamuoju laikotarpiu jie jau buvo išėję iš mados ir nebesiuvami.

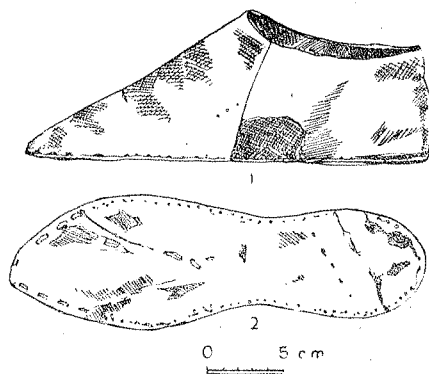
Padams buvo vartojama gana įvairi, dažniausiai nestora, apie vieno milimetro storio oda. Jos, matyt, buvo daugiausia pagaminama. Kadangi batų ekonomiškas ir dėvėjimo patogumas reikalavo storesnių padų, batsiuviams tekdavo patiems padus pastorinti, sudedant po keletą,



2 pav. Pusbatis su ilgu „liežuviu“:
1 — rekonstrukcija, 2 — pusbačio viršus su įpiovima
mais dirželiui išverti



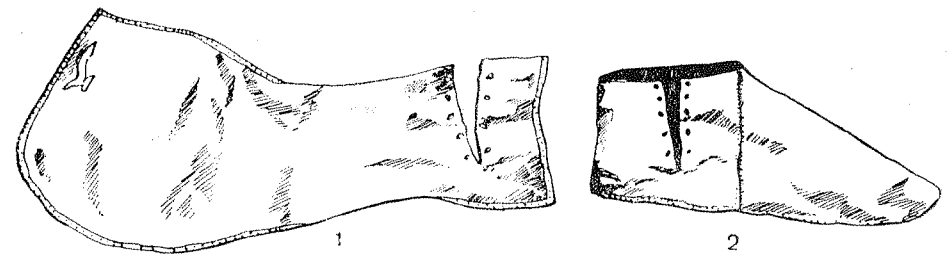
3 pav. Pusbatis:
1 — rekonstrukcija, 2 — pusbačio viršus su prisiūtais lopais



4 pav. Pusbatis:
1 — rekonstrukcija, 2 — pusbačio padas

kartais net po ketvertą, sluoksnių vienas ant kito. Arčiau paviršiaus būdavo dedami storesnės odos padai. Nemažai rasta ir stori, iki 3 mm storio, vienasluoksnių padų, pagamintų iš stambaus gyvulio odos. Jie panašūs į dabartinių batų padus, ypač į vidpadžius. Kartais, trūkstant odos, batų vidpadžiai buvo suduriami iš dviejų gabalų. Sudūrimo vietoje jie gana dailiai suderinti ir susiūti paslėpta siūle.

Padai prie batų viršų buvo pritvirtinami dviem būdais. Labiausiai paplitęs buvo viršaus kraštų atlenkimas į išorinę pusę ir susiuvimas kartu su padu. Siūlė buvo matoma išorinėje pusėje, kaip ir dabartinių „basučių“ tipo batų. Bet rastas ir vienas kitas apavo fragmentas, kada viršaus pakraščiai buvo atlenkti į vidaus pusę ir šitaip prisiūti prie pado.



5 pav. Pusbatis su užrišimu šone:
1 — pusbačio viršus, 2 — pusbačio rekonstrukcija

Padus prie bato viršaus to meto batsiuviai stengėsi siūti kiek galint tvirčiau. Kad siūlai ne taip greit nudiltų, būdavo siuvama, paslepiant siūlus. Taip pasiūtas apavas pasižymėjo tvirtumu, bet siuvimas buvo sudėtingesnis ir iš batsiuvio reikalavo didelio įgudimo. Iš pradžių reikėjo padaryti siūlei negilų įpiovimą pado apačioje, kad siūlas pasislėptų ir vaikščiojant nediltų. Tokius įpiovimus-griovelius buvo galima daryti tik storesniame pade, todėl jie sutinkami dažniausiai 2—3 mm storio paduose. Žinoma, nauji tokios rūšies padai galėjo būti storesni, nes kasinėjimų metu rastieji jau yra gerokai apnešioti.

Padams prisiūti buvo naudojami lininiai siūlai. Tai rodo keletas rastų apavo liekanų su išlikusiomis siūlų žymėmis. Be to, paduose išlikusios skylutės siūlėms yra gana mažos, o tai rodo, kad ir siūlai turėjo

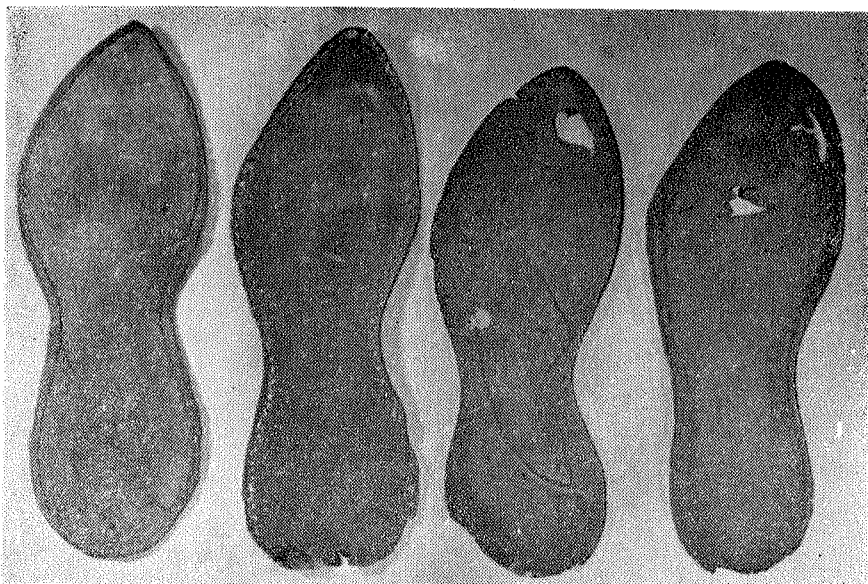


6 pav. Išlikęs sveikas pusbatis

būti nestori. Tačiau, matyt, šalia lininių siūlų tam pačiam reikalui buvo naudojama ir oda, nes rasta ir plonomis odos juostelėmis prisiūtų padų. Tokių odinių siūlų nemažai rasta ir atskirai ištais gumuliukais. Prisiuvimas siauromis odos juostelėmis yra nebe toks kruopštus. Šis būdas, matyt, buvo naudojamas grubesniems batams. Vinimis prikaltų padų neaptikta, nors vieno bato pade ties kulnu buvo rasta trejetas žalvarinių

vinučių. Atrodo, kad jomis buvo prikalta pasagėlė, kad mažiau diltų padas kulno vietoje.

Mažesnių, greičiausiai moterų, batų galai užsibaigdavo smailėjančiais. Didesnių — vyriškų — batų galai yra žymiai bukesni. Rasta keletas padų, kurių galai gana smailūs ir turi tarsi ataugą. Jie nepritaikyti prie kojos profiliavimo ir, reikia manyti, galėjo būti net su užsiritusiais į viršų galais. Jie nedideli, vadinasi, galėjo būti nešiojami paauglių ar moterų (7 pav.).



7 pav. Odiniai apavo padai

Vilniečių XIII—XIV amžių batai, greičiausiai, buvo be kulnų, nes kasinėjant kulnų nebuvo randama, nėra žymių ir paduose, kad prie jų būtų buvę pritvirtinti kulnai. Rastas tik vienas vienintelis batas su neaukštu kulnu. Greičiausiai, vilniečių, kaip ir kitų to meto Europos miestų (Novgorodo², Varšuvos³, Gdanskio⁴, Volino⁵ Lenkijoje) gyventojų nešioti batai buvo be kulnų.

Nešiojant batus, padai, žinoma, pradildavo, ypač ties kulnėmis ir pirštais, todėl juos tekdavo lopyti. Yra rasta keletas užlopytų padų. Jie rodo, kad lopoma buvo gana grubiai: lopai prisiūti odiniais 1,5—2 mm storio dirželiais-juostelėmis gana stambiais dygsniais.

XIII—XIV amžiais Vilniaus gyventojų tarpe turėjo būti plačiai paplitusi ir kita apavo rūšis — auliniai batai. Tai rodo daugybė batų užkulnių, kurie buvo rasti 1955—1961 metais, vykdant archeologinius kasinėjimus Gedimino kalno šiaurinėje papėdėje. Jie savo forma labai panašūs į dabartinius aulinių batų užkulnius. Tai dažniausiai nuo 15 iki 30 cm ilgio ir 4—6—8 cm pločio juostos su nedideliu liežuvėliu per vidurį

² Труды Новгородской археологической экспедиции, II.—МИА, 65, 201, 204, 209, Москва (1959).

³ I. W. Marek, Wzory obuwia warszawskiego z końca XIV wieku.—Szkice staromiejskie, 146, Warszawa, 1955.

⁴ Gdansk wczesnosredniowieczny, 3, 106, 107, 109, Gdansk, 1960.

⁵ J. Wojtasik, Wczesnosredniowieczne wyroby ze skóry na stanowisku w Wolinie.—Materialy zachodnio-pomorskie, 6, 205, 206, 207, 208, Szczecin, 1960.

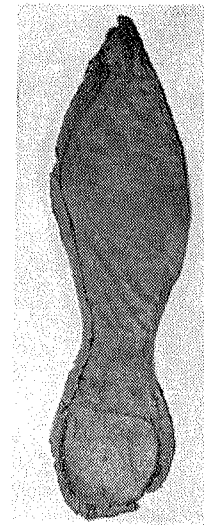
(9, 10 pav.). Jų tarpe pasitaiko ir tokių užkulnių, kurių liežuvėlis gana ilgas (10 pav.). Padaryti jie iš storesnės, kartais net labai storos, ir kietos, tokios kaip padų, odos. Visi užkulniai turi ištisinį pamušalą taip pat iš kietos odos. Visa tai buvo daroma, kad užkulnis būtų kietesnis ir batai dailiau atrodytų. Siekiant užkulnį padaryti dar kietesnį, tarp viršaus ir pamušalo buvo dedamas nedidelis gabalėlis kietos odos ir prisiuvas prie viršaus. Keletas užkulnių buvo rasta ir su tarp viršaus ir pamušalo įdėta beržo tošimi.

Užkulnių apatinis kraštas dažniausiai atlenktas į išorės pusę ir turi skylutes prisiuvimui prie padų. Kartais jis būna atlenktas ir į vidaus pusę. Matyt, užkulnio apatinio krašto atlenkimas priklausė nuo to, kaip buvo prisiuvas visas padas prie viršaus. Užkulnio galuose yra skylutės, išlikusios nuo susiuvimo su batų galvomis. Beveik visuose rastuose užkulniuose buvo skylutės siūlams ir viršutinėje dalyje. Šie užkulniai galėjo būti tik nuo aulinių batų, nes kitai batų rūšiai jie netinka.

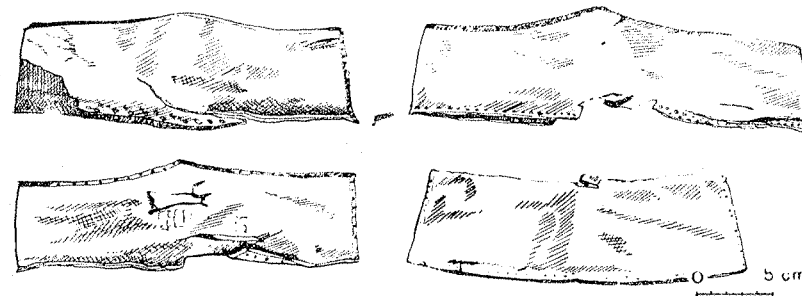
Kokio ilgio buvo batų aulai, sunku pasakyti, nes kol kas aulų liekanų čia nerasta.

Kyla klausimas, kodėl išliko palyginti tiek daug užkulnių, o nerasta nė vieno bato aulo? Į šį klausimą galima atsakyti, remiantis etnografinė medžiaga. Visiems yra žinoma, kad, nešiojant batus, aulai ilgiau tarnauja, negu galvos. Senų batų aulai ir XIII—XIV amžiais, kaip ir vėliau, galėjo būti panaudojami, siuvasant naujus batus ar pusbačius. Ne tik XIX a. pabaigoje, bet ir XX a. pirmaisiais dešimtmečiais valstiečiai, tautpydami odą dėl jos brangumo, dažnai senų batų aulius prikaldavo prie medpadžių, su kuriais ypač patogiu buvo žiemą; batsiuviai iš senų aulų padarydavo ir naujų pusbačių galvas.

Tokių pat užkulnių rasta ir Novgorode⁶. Tačiau ten šalia užkulnių rasta ir ilgų aulų, todėl aulinių batų egzistavimo faktas Novgorode niekam nekelia abejonės. Sprendžiant iš to, kad Novgorode rastųjų aulinių batų



8 pav. Padas su ilgu ir smailiu galu



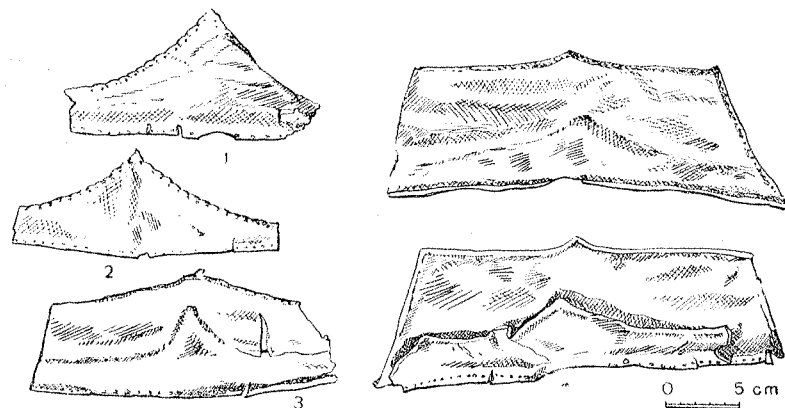
9 pav. Batų užkulniai

užkulniai yra identiški su Vilniaus Žemutinės pilies teritorijoje rastaisiais batų užkulniais, visiškai pagrįstai galima teigti, jog vilniečiai XIII—XIV a. aulinę avalynę taip pat avėjo.

Rastųjų batų liekanų tarpe nemaža dalis, ypač padų, skirtina paauglių ar moterų apavui. Jų padai įvairaus storumo, ir būdinga, kad juo

⁶ Труды Новгородской археологической экспедиции, II.—МИА, 65, 208, pav. 6, Москва (1959).

jie mažesni, juo plonesni. Beveik pusę visų rastųjų padų sudarė vaikų apavo padai, kurie net nepritaikyti kojos profiliui. Siūti jie tokiu pat būdu kaip ir suaugusiųjų. Vienas mažas vaikiško apavo padelis padarytas iš visai minkštos odos, panašios į dabartinį „zamšą“. Padelio ilgis 10 cm, plotis plačiausioje vietoje 4,8 cm. Šis batukas siūtas jau kitaip, negu suaugusiųjų batai: prie padelio prisiūti viršai, o po to visas batukas

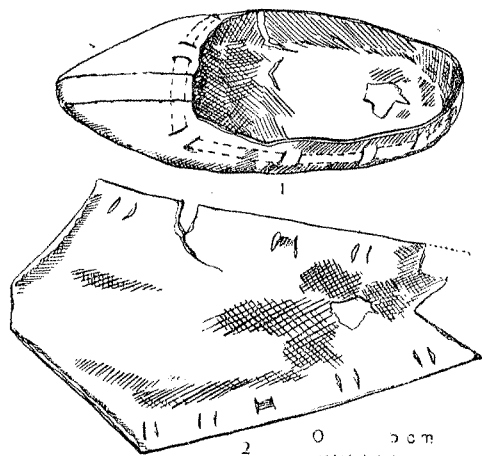


10 pav. Batų užkulniai:

1 — su ilga atauga per vidurį, 2 — užkulnio pamušalas, 3 — užkulnis, kuriame buvo įdėta tošis

išverstas. Batukas labai panašus į šiandieninius dar nevaikščiojantiems vaikams skirtus batelius. Sprendžiant iš matmenų, šis batukas turėjo priklausyti, greičiausiai, taip pat dar nevaikščiojančiam kūdikiui.

Vilniaus gyventojai nešiojo ne vien tik batų tipo apavą. Kasdieninėje buityje, dirbdami žemės darbus, avėjo ir blogesnį apavą — naginęs.



11 pav. Naginė:

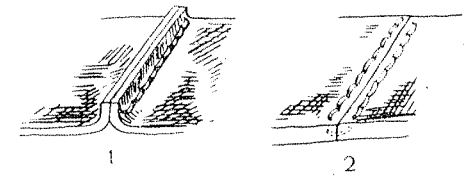
1 — rekonstrukcija, 2 — naginės iškarpa

Jas galėjo avėti ir neturtingieji miestiečiai. Kad avėta ir naginėmis, rodo Gedimino kalno šiaurinėje papėdėje XIII—XIV a. sluoksnyje rasta viena gana gerai išlikusi naginė. Ji padaryta iš ištisinio odos gabalo, o ties pirštais, viršuje, yra išpiova (11 pav.). Naginės ilgis 27 cm. Kirpta pagal formą (10 pav., b). Į išpiovą paslėpta siūle įsiūtas trikampis odos gabalėlis. Šis odos gabalėlis buvo panaudotas viršaus praplatinimui, tikriausiai, trūkstant odos. Kulnas gale susiūtas taip pat paslėpta siūle, todėl naginė buvo ne „suraukta“, o lyg kambarinių šlepečių formos. Naginės pakraščiais padaryta 10 įpiovimų, pro kuriuos buvusi įver-

ta virvutė (apivaras). Virvutė buvusi skirta tik naginei pririšti prie kojos. Naginė, matyt, ilgai nešiota, nes jos kulnas kiaurai pradilęs.

Panašių naginių rasta ir kituose Rytų Europos miestuose, kaip Gardine⁷, Novgorode⁸, Gdanske⁹, tik kitur vietoj virvutės naudotas odinis dirželis.

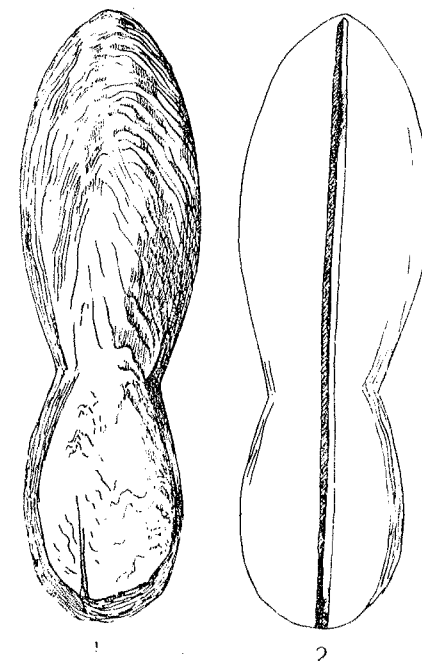
Siuvant apavą, dažnai tekdavo sudurti kelis odos gabalus, nors to meto batsiuviai ir stengdavosi išvengti bereikalingų siūlių. Prireikus sudurti kelis odos gabalus, būdavo stengiamasi siūles susiūti, kiek galint labiau paslepiant siūlus. Paprastasis odos susiuvimas (sudūrimas) būdavo atliekamas daugiausia dviem būdais. Suduriant pirmuoju būdu, būdavo paimami du odos gabalai, suglaudžiami ir susiuvami paprasta siūle. Po to oda išverčiama taip, kad siūlė liktų vidaus pusėje, ir išplakama plaktuku. Kad susiuvimas ne taip kristų į akis, būdavo siuvama pačiu odos pakraščiu (12 pav., 1). Šitaip sudurtą odą, kad siūlė nespaustų, naudodavo mažiau priglundusioms prie kojos apavo dalims.



12 pav. Siūlės:

1 — paprasta, 2 — paslėpta

Kitas, jau žymiai sudėtingesnis odos sudūrimo būdas tai toks, kada siūlė iš išorės yra visai paslėpta. Buvo daroma taip: paimami du odos gabalai ir sudūrimo vietoje labai tiksliai nupiaunami jų kraštai. Odos šioje vietoje suglaudžiamos kraštais greta viena kitos, po to lenkta yla išduriamos skylutės siūlams išverti. Gaudavosi išlenkta skylutė, sujungianti abudu odos gabalus (12 pav., 2). Žinoma, šitokią siūlę buvo galima padaryti, tik turint storesnės odos. Be to, šitokioms siūlėms susiūti reikėjo siūlų, kurių galuose būtų ne adata, o šeriai, nes skylutės buvo lenktos. Tokiomis siūlėmis susiūta oda išorinėje pusėje atrodė gana dailiai, matėsi tik negilus įpiovimas. Taip būdavo prisiuvas batų viršus prie užkulnio, suduriama pusbačių viršų oda ir pan. Reikalui esant, šitaip buvo suduriami ir vidpadžiai.



13 pav. Kurpali:

1 — vaizdas iš viršaus, 2 — vaizdas iš apačios

Visai taip pat siuvo siūles ir XIII—XIV a. Novgorodo batsiuviai¹⁰. Matyt, toks odos susiuvimo būdas tais laikais jau buvo plačiai paplitęs.

1961 m. Gedimino kalno šiaurinėje papėdėje tyrinėto ploto XIII—XIV a. sluoksniuose šalia apavo liekanų buvo rastas gana gerai išlikęs medinis kurpali (13 pav.). Jis nėra skirtas nei dešinės, nei kairės kojos batams, o yra universalus, ištęsto ovalo formos su įgniaučimu iš abiejų šonų viename trečdalyje nuo galo, t. y. prie kulno. Kurpalio ilgis 28,5 cm, plotis

¹⁰ Труды Новгородской археологической экспедиции, II.— МИА, 65, 200, Москва (1959).

⁷ Н. Н. Воронин, Древнее Гродно. — МИА, 41, 61, pav. 23, 34, Москва, 1954.

⁸ Труды Новгородской археологической экспедиции, II.— МИА, 65, 212, pav. 8, Москва (1959).

⁹ Gdansk wczesnośredniowieczny, 3, 87, Gdansk, 1960.

pirštų gale — 9 cm, kulne — 7,5 cm. Per padą išilgai yra išpauštas 6 mm pločio trikampis griovelis. Griovelis, reikia manyti, skirtas kurpaliui ištraukti iš bato, nes jokios kitos skylutės nėra, o kurpalis neišardomas.

Rastasis kurpalis ir didelis kiekis odos atraizų rodo, kad apavas buvo gaminamas vietoje, čia pat gyvenusių batsiuvių. Kasinėjimų metu būdavo randami ištiesi sluoksniai odos atraizų, išpauštųjų batų viršų, kurių sveikosios dalys, matyt, naudotos kitiems batams taisyti bei naujam apavui siūti. Vadinas, čia gyvenę batsiuviai, panašiai kaip ir vėlyvesni, ne tik siuvo naujus batus, bet ir taisė senus, sunėšiotus.

Tirtame plote nerasta jokių odos apdirbimo pėdsakų. Tai rodo, kad pilies teritorijos batsiuvių naudota oda buvo apdirbama kur nors kitur.

Apie Vilniaus gyventojų avalynei naudotos odos spalvą sunku ką nors pasakyti, kadangi visa randama oda yra grunto spalvos ir atrodo vienodai juosva.

Trumpai peržvelgę Vilniaus gyventojų odinį apavą, matome, kad ji daugiausia sudaro batų tipo avalynė. Odiniai batai XIII—XIV a. Vilniaus gyventojų tarpe nebuvo retenybė. Batai buvo gaminami ir suaugusiems, ir paaugliams bei vaikams. Be to, buvo nešiojamas daugiausia batų, o ne naginės tipo apavas, nes naginė tebuvo rasta tiksliai viena, tuo tarpu kai batų padų rasta net 250. Didesnė dauguma padų yra per vidurį stiprokai įgniaužti, smailiais galais, būdingais to laikotarpio Europos miestų gyventojų batams. Ypač tai būdinga mažesnio ir vidutinio dydžio padams. Padų profiliavimu Vilniaus gyventojų batai yra labai panašūs į Varšuvoje rastus XIV a. batų padus¹¹. Ten rastieji batų padai taip pat buvo smailiais galais, per vidurį stiprokai įgniaužti. Lygindami Vilniaus gyventojų batų padus su Novgorode rastų batų padais, randame kai kurių skirtumų. Novgorodiečių XIII—XIV a. batai buvo žymiai bukesniais galais, per vidurį mažiau įgniaužti.

Taip pat atrodo, kad vilniečių batai turėjo būti lengvesni už novgorodiečių batus. Vilniečių ir novgorodiečių batų siuvimo technika labai panaši. Novgorode rasta ir batų su kulnais, padų, kurie turi ir vinimis tvirtinimo žymių, o Vilniuje to kol kas nerasta. Tikriausiai, vilniečių XIII—XIV a. odinė avalynė buvo be kulnų.

Visa Žemutinės pilies teritorijoje kasinėjimų metu rastoji XIII—XIV a. odinė avalynė rodo tiek to meto vilniečių materialinės kultūros laimėjimus, tiek ir Vilniaus batsiuvių profesinius sugebėjimus.

¹¹ J. W. Marek, Wzory obuwia warszawskiego z konca XIV wieku.— Szkicie staromiejskie, 151, Warszawa, 1955.

IX—XII amžių KALAVIJAI LIETUVOJE

R. VOLKAITE-KULIKAUSKIENE

Straipsnio tikslas — paskelbti Lietuvoje žinomus kalavijus iš ankstyvojo feodalizmo laikotarpio. Tai padaryti paskatino dvi pagrindinės aplinkybės. Pirmą, Lietuvoje rastieji kalavijai iš kalbamojo laikotarpio archeologinėje literatūroje plačiau nėra paskelbti, išskyrus vieną kitą egzempliorių. Dėl to visoje eilėje paskutiniu metu pasirodžiusių darbų bei straipsnių tarybinėje ir užsienio literatūroje šiuo klausimu Lietuvoje rastieji kalavijai visai neįigūruoja, nes jie guli mūsų muziejų fonduose ir platesniam mokslininkų ratui yra nežinomi. Taigi, sprendžiant atskirų rūšių kalavijų kilmės ir ypač jų paplitimo klausimą, atsiranda kai kurių spragų dėl nepilno medžiagos panaudojimo. Ir antroji priežastis yra ta, jog ligi šiol lietuviškoje tarybinėje archeologinėje literatūroje dar nebuvo plačiau paliestas kalavijų kilmės klausimas. Tuo pačiu dar tarsi gyva kalavijų „vikinginės“ kilmės teorija, kuri ypač buvo prigijusi buržuazinėje literatūroje. Tiesa, paskutiniu metu tokie tarybiniai archeologai, kaip A. Arcichovskis¹, B. Rybakovas², A. Kirpičnikovas³, taip pat ir kaimyninių kraštų archeologai, kaip J. Zakas⁴ ir kiti, įrodė šios teorijos nepagrįstumą, tačiau lietuvių archeologinėje literatūroje šis klausimas dar nesulaukė platesnio atgarsio.

Kalavijas — būdingas ankstyvojo feodalizmo laikotarpio ginklas, iš pradžių vartotas kirtimui, o vėliau ir dūrimui. Nepaisant pavienių ankstyvųjų Lietuvoje (Krikštonyse) rastų egzempliorių⁵, plačiu mastu kalavijai pradėti vartoti tik ankstyvojo feodalizmo laikotarpyje. Tuo metu, išaugus gamybinėms jėgoms, ypatingai pajavairėja ginklų asortimentas. Be pagrindinio ginklo — ieties, šiame laikotarpyje plačiau pasirodo specialus plačiaaašmenis kovos kirvis, smogiamasis peilis, žymiai tobulesnis lankas- arbaletas, iš kurio jau būdavo šaudoma mechanizmo pagalba, ir pagaliau kalavijas. Tačiau negalima pervertinti kalavijo kaip ginklo reikšmės. Svarbiausias ginklas tiek ankstyvesniais laikotarpiais, tiek ir ankstyvojo feodalizmo laikotarpiu Lietuvoje buvo ietis geležine viršūne. Ietimi būdavo pradedama kova, priartėjus priešui. Kalavijo karys griebdavosi tik tada, kai nulūždavo ietis⁶. Kalavijas kaip ginklas buvo svarbus atakai ir savęs

¹ A. В. Арциховский, Оружие.— История культуры древней Руси, 417—438. М.—Л., 1948.

² Б. А. Рыбаков, Ремесло древней Руси, 228—229, Москва, 1948.

³ А. Н. Кирпичников, Мечи Киевской Руси (IX—XI вв.).— СА, 4, 179—197 (1961).

⁴ J. Zak, Problem pochodzenia mieczów tzw. „wikinckich“ na ziemiach zachodniosłowiańskich, głównie polskich.— Archeologia Polski, 4, sąs. 2, 297—344, Warszawa—Wrocław.

⁵ P. Kulikauskas, Naujas archeologinis paminklas Užnemunėje (V—VII amžių jotvingių senkapis Krikštonyse, Lazdijų raj.).— Lietuvos TSR MA darbai, serija A, 1(6), 76, pav. 5 (1956).

⁶ А. Н. Кирпичников, Русские мечи XI—XIII веков.— Краткие сообщения Института археологии, 85, 25, Москва, 1961.