

SENOVĖS BALTŲ ŽEMDIRBYSTĖS TECHNIKOS KLAUSIMU

J. ANTONEVICIUS (Varšuva)

Viena iš svarbiausių istorijos mokslo problemų, kurią dar reikia išaiškinti, remiantis nuodugnais ir sistemingais tyrinėjimais, yra klausimas, kada šiaurės Europos miškingosios zonos tautos, pavyzdžiui, lietuviai, latviai, slavai ir suomiai, pradėjo naudoti kinkomąją ariamąją žemdirbystę, taip pat, kokie yra buvę šių tautų pagrindiniai žemdirbystės vystymosi etapai. Pagal iki šiol turimus duomenis tiksliau į šiuos klausimus atsakyti dar gana sunku. Tiesa, šiek tiek duomenų šiam klausimui nagrinėti pateikė chronologiniu atžvilgiu labai ankstyvi su žemdirbyste susiję įrankiai, rasti Senojoje Ladogoje¹, taip pat du labai ankstyvi noragai su režiamąja dalimi, rasti Chotomelio piliakalnyje prie Davidgrudko Polesėje². Abi šios radimo vietos yra TSRS miškingosios zonos rajone. Jose rastieji žemdirbystės įrankiai skiriami pirmojo mūsų eros tūkstantmečio antrajai pusei. Turint galvoje šiuos faktus, būtina išsiaiškinti, kokių laipsnių žemdirbystės vystymasis šiaurės Europoje atsilieka, palyginus su Europos juodžemio srities ir mišrios zonos žemdirbystės raida. Šios problemos sprendimui naujų duomenų davė ir 1961 m. vasarą, vykdant archeologinius tyrinėjimus Suvalkų apskrities Svaicarijos vietovėje, Lenkijos Liaudies Respublikos šiaurinėje dalyje, su gausiomis įkapėmis rastas jotvingio žemdirbio kapas³. Šis radinys, savaime suprantama, iškelto problemos galutinai neišsprendžia, tačiau jis jau leidžia nušviesti kai kuriuos pirmųjų mūsų eros amžių ne tik senovės baltų gyventose vietose, bet ir apskritai miškingosios zonos rajonuose buvusios žemdirbystės technikos klausimus.

Jotvingio žemdirbio kapas ir jame rastosios įkapės. 1961 m. liepos mėn. Jotvingių kompleksinė ekspedicija aptiko lenkų archeologų 1955—1961 m. tyrinėto Svaicarijos pilkapyno pietiniame pakraštyje iki šiol nežinomą plokštinį griautinį kapinyną. Kapinyne rasta su daugiau ar mažiau įkapių kapų, kurių tarpe radinių gausumu ypač išsiskyrė vadinamasis jotvingio žemdirbio kapas. Šiame kape buvo aptikti 25—30 metų amžiaus vyro griaučiai, gulėję galva į šiaurės vakarus (1 pav.). Įkapės buvo sudėtos dviem grupėmis. Viena įkapių grupė gulėjo kairėje mirusiojo peties bei galvos pusėje. Čia rasta: 1) pinceto formos ilgu, žiedu užsibaigiančiu koteliu skiltuvas, žiedas neišlikęs, 2) didelis peilis su įkote, 3) du mažesni peiliai, 4) kaltelis su keturkampio skersinio piūvio

¹ С. Н. Орлов, К вопросу о древнем пашенном земледелии Старой Ладогги. — КСИИМК, 65, 142 (1956); его же, Остатки сельскохозяйственного инвентаря VII—X вв. из Старой Ладогги. — СА, 21, 145, 146, 149 (1954).

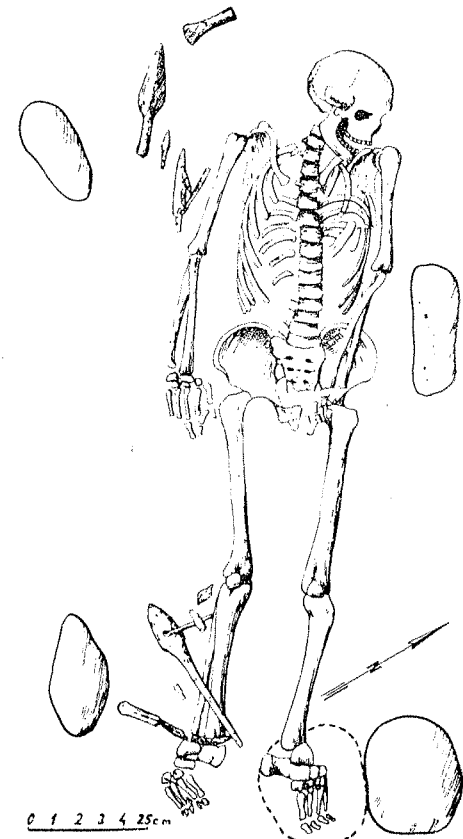
² В. Кухаренко, Раскопки на городище и селище Хотомель. — КСИИМК, 68, 93, 94 (1957).

³ J. Antoniewicz, Wyniki dotychczasowych badań starożytnego osadnictwa jaciwieskiego w dorzeczu Czarnej Hanczy. — Wiadomości archeologiczne, 25, 1—19 (1958).

įkala, 5) ietigalis didele plačia plunksna ir 6) geležinis įmovinis siauraašmenis kirvis.

Antroji įkapių grupė, mūsų nagrinėjamam klausimui pati svarbiausia, koncentravosi žemiau mirusiojo kairiosios kojos kelio. Šioje grupėje rasta dirbinių, siedintinų su žemdirbyste, būtent: 1) 37,5 cm ilgio (dirbamoji dalis — 12 cm ilgio, 5 cm pločio, įtvieriamoji dalis — kotas — 25,5 cm ilgio) geležinis irklo, arba kastuvo, formos noragas; 2) geležinis dantytais ašmenimis peilis-piautuvus su gerai išlikusia kauline rankena. Piautuvo geležtės ilgis — 16,5 cm, rankenos — 9,5 cm.

Be to, šioje vietoje kape rasta dar nedidelio geležinio peilio bei geležinio ilgos adatos ar ylos pavidalo su kilpa viename gale apkalo ir neaiškios paskirties geležinės plonos skardelės fragmentai. Visų kape rastų dirbinių (2 pav.) smulkiai čia neanalizuosime⁴. Plačiau panagrinėsime tik dirbinius, siedintinus su pirmųjų mūsų eros šimtmečių žemdirbystės problemomis. Norago dirbamosios dalies (galas panašus į kastuvėlių) skersinis piūvis yra kiek išlenktas, šonai aštrūs, o pats norago galas nežymiai palenktas į vidų (2 pav.). Reikia pastebėti, kad norago kastuvėlio pavidalo galas pereina į kotą ne staiga, bet siaurėja palaipsniui, yra ramių linijų ir gana platus. Tuo jis skiriasi nuo panašaus ir savo matmenimis artimo dirbinio, baltarusiškai vadinamo „kastuvu“ (лопатець), lenkų etnografo K. Mošinčio rasto Polesėje⁵. Kaip yra žinoma Polesės kaimų račiai panašų dirbinį, tik apskrito ar šaukšto pavidalo galu, naudojo stebulės skylei išgręžti. Panašus dirbinys žinomas ir estų etnografinėje medžiagoje⁶. Jį žinojo senovės Dakijos⁷ gyventojai ir kiti⁸. Čia dar tenka priminti, kad senovės romėnai ir galai panašų metalinį įrankį, tik ne irklo, o šaukšto pavidalo galu, naudojo ne tik medžio, bet ir metalo dirbinių apdirbimui. Nurodytos šio dirbinio detalės, taip pat jo esminiai skirtumai, palyginus jį su kitur sutinkamais radiniais, turi didelės reikšmės mūsų tolesniems



1 pav. Kapas su Romos imperijos laikotarpio įkapėmis
Suvalkų aps., Svaicarija, Lenkijos Liaudies Respublika

⁴ Plačiau žr. J. Antoniewicz, Odkrycie grobu rolnika jaciwieskiego z narządami produkcji z okresu rzymskiego. — Rocznik Białostocki, 3, 205—223 (1962).

⁵ K. Moszyński, Kultura ludowa Słowian, 1, 286, pav. 251, Kraków, 1929 (šaukšto pavidalo grąžtas be pastorinimo prie įtvaros).

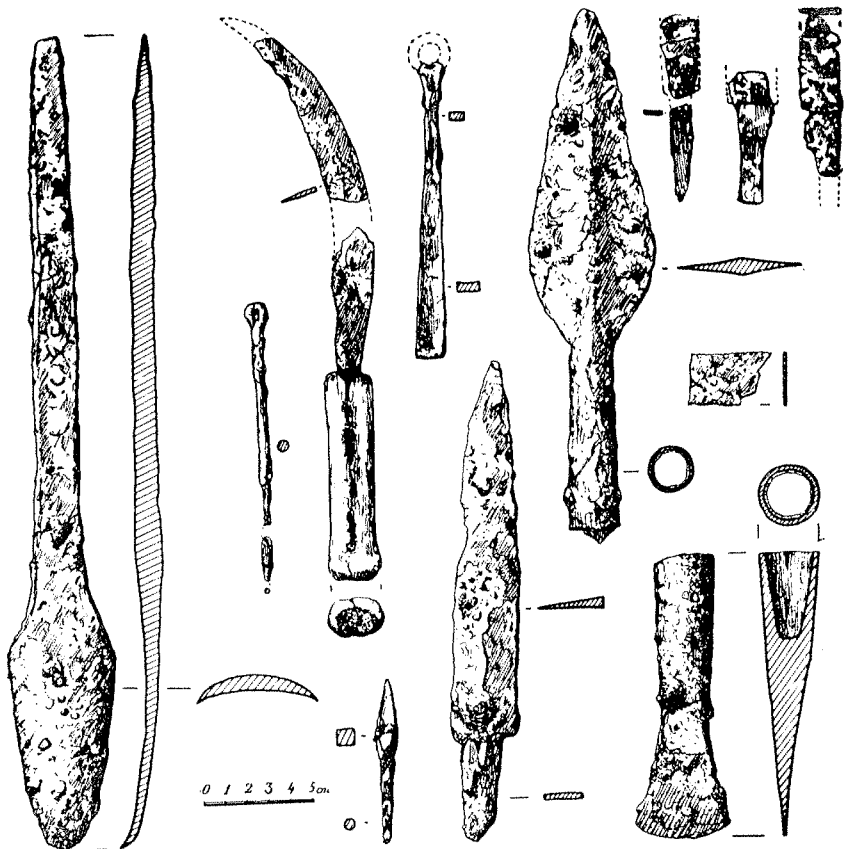
⁶ A. Viires, Eesti rahvapärane puutõõndus, 57, pav. 39, 1, Tallinn, 1960 (šaukšto pavidalo grąžtas be pastorinimo prie įtvaros).

⁷ C. Daicoviciu, Istoria Romaniei, 1, 269, pav. 8, 60, Bucaresti, 1960.

⁸ I. v. Hunyady, Die Kelten im Karpatenbecken, „Dissertationes Pannonicae“, lent. LV, Budapest, 1942.

samprotavimams. Visa tai leidžia spėti, kad šis dirbinys buvo skirtas žemės darbui, ir, svarbiausia, kad jis buvo arklo konstrukcijos dalis, nes, reikia manyti, į kapą buvo įdėtas visas arklas, nors visas jis ir neišliko.

Tame pačiame kape rastam išlenktam peiliui-piautuvui dantytais ašmenimis analogijų turime iš senovės Prūsijos teritorijos. Panašaus tipo,



2 pav. Įrankiai ir ginklai, rasti II—III m. e. a. griautiniame kape Suvalkų aps., Šveicarija.

tik kiek didesnių matmenų dirbinių rasta Sambijoje ir Mozūrų ežerų rajone⁹. Tokių dirbinių paskirtis nekelia jokių abejonių: jie buvo naudojami krūmams ir jaunam miškui iškirsti. Panašūs dirbiniai, aptinkami taip pat Lietuvos ir Latvijos teritorijose, nuo prūsiškųjų skiriasi tik tuo, kad yra mažesni ir nedantytais ašmenimis¹⁰. Be to, panašių dirbinių aptikta Lovatės baseine, Dauguvos aukštupyje ir kitur. Tokių šiaurės rytų Europos miškingosios zonos piautuvo formos peilių tipologija bei chronologija dar nėra išsamiau paanalizuota, todėl visiškai galimas dalykas, kad jie turėjo visai kitą, negu mes manome, paskirtį. Tarp visų minėtų dirbinių išsiskiria

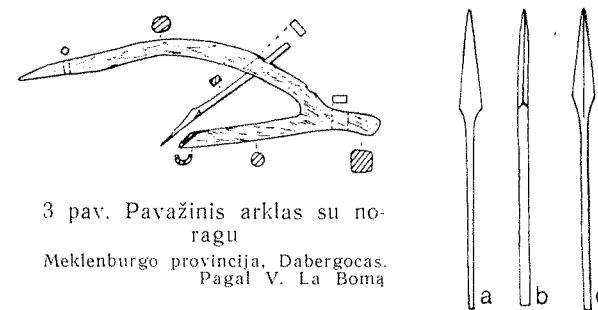
⁹ W. Gaerte, Urgeschichte Ostpreussens, pav. 194, 4, Königsberg, 1929; А. Д. Гуревич, Из истории юго-западной Прибалтики в I тыс. н. э. Древности северо-западных областей РСФСР в I тысячелетии н. э. Материалы и исследования по археологии СССР, 76, pav. 52, 12, Москва, 1960.

¹⁰ H. Moora, Die Eisenzeit in Lettland, 2, 537, lent. 32, 4, 1938.

prūsiškieji išlenkti peiliai dantylais ašmenimis. Didesni iš šių peilių, nepaisant jų išlenkimo, galėjo būti naudojami kaip piūklai medžiams nupiauti.

Keletą žodžių reikia pasakyti ir apie griaučių rastų dirbinių chronologijos klausimu. Remiantis įkapių tipologine analize, galima daryti išvadą, kad aprašomas Šveicarijos kapas yra datuojamas II—III m. e. a.¹¹ Tokia šio kapo chronologija nustatoma ne vien tipologinio metodo pagalba, bet ir kitų kapų datuotais radiniais. Atsižvelgiama ir į tai, kad aprašomasis kapas buvo rastas chronologiniu atžvilgiu ankstyvesnėje Šveicarijos kapinyno dalyje, negu anksčiau čia tyrinėti pilkapiai, kuriuose, kaip žinoma iš paskelbtų spaudoje straipsnių, buvo rasti vadina-mieji „kunigaikštiškieji“ kapai, priklausę IV—V a. gentinei aristokratijai¹².

Kastuvo pavidalo noragas ir jo reikšmė pirmųjų mūsų eros amžių žemdirbystės technikos tyrinėjimui. Tarp kitų minėtame kape rastų įkapių didžiausią dėmesį patraukia čia rastas kastuvo, arba irklo, pavidalo noragas. Kaip yra žinoma, pirmieji tokie dirbiniai buvo rasti jau trečiajame šio šimtmečio dešimtmetyje, vykdant archeologinius tyrinėjimus Pareinio srityje¹³. Tuo pat metu nemaža kastuvo pavidalo medinių arklių noragų iškasenų aptikta ir Skandinavijoje. Pastarieji savo forma atitiko literatūroje žinomą Dabergoco vietovės, Meklenburgo provincijoje, arklą (3 pav.)¹⁴. Visi rastieji noragai priklauso žalvario amžiui, nors kai kurie jų gali būti ir vėlyvesni¹⁵. Iki šiol Skandinavijos srityje yra žinomas tik vienas chronologiniu atžvilgiu ankstyvas geležinis noragas, rastas Gl. Lindholmo vietovėje Zelando saloje, Danijoje¹⁶. Tuo tarpu šiaurinėje Europoje tokie noragai pasirodė tik vėlyvojo La Teno laikotarpyje, todėl iškyla tokių radinių Europoje genezės klausimas, pradedant nuo La Teno laikotarpio pradžios. Kaip yra žinoma, tokių formų noragai pirmiaisiais mūsų eros amžiais jau buvo plačiai paplitę Pareinyje, Bavarijoje¹⁷, Didžiojoje Britanijoje¹⁸, taip pat visuose Balkanuose¹⁹. Pastaruoju metu moksle vyrauja pažiūra, kad jų negalima skirti keltams, nors, be abejo-



3 pav. Pavažinis arklas su noragu
Meklenburgo provincija, Dabergocas.
Pagal V. La Boma

tik kiek didesnių matmenų dirbinių rasta Sambijoje ir Mozūrų ežerų rajone⁹. Tokių dirbinių paskirtis nekelia jokių abejonių: jie buvo naudojami krūmams ir jaunam miškui iškirsti. Panašūs dirbiniai, aptinkami taip pat Lietuvos ir Latvijos teritorijose, nuo prūsiškųjų skiriasi tik tuo, kad yra mažesni ir nedantytais ašmenimis¹⁰. Be to, panašių dirbinių aptikta Lovatės baseine, Dauguvos aukštupyje ir kitur. Tokių šiaurės rytų Europos miškingosios zonos piautuvo formos peilių tipologija bei chronologija dar nėra išsamiau paanalizuota, todėl visiškai galimas dalykas, kad jie turėjo visai kitą, negu mes manome, paskirtį. Tarp visų minėtų dirbinių išsiskiria

¹¹ J. Antoniewicz, Odkrycie grobu rolnika... 210—213.

¹² J. Antoniewicz, Wyniki dotychczasowych badań starożytnego osadnictwa jaciwieskiego, 18; tas pats, Badania kurhanów z okresu rzymskiego dokonane w 1957 r. w miejscowości Szwajcaria pow. Suwalki.—Wiadomosci archeologiczne, 27, 16—19 (1961).

¹³ Germania, 1, 42—43 (1917); Germania, 2, 118—119 (1957); Mannus, 34, 84—92 (1942).

¹⁴ R. Milke, Der Pflug von Dabergotz.—Zeitschrift für Ethnologie, 56 (1924).

¹⁵ R. Jirlow, Bill och rist po forhistoriska plogar.—Fornvannen, 218 ir kt. (1949); P. V. Glob, Ard og Plov i Nordens Oldtid Aarhus, 1951.

¹⁶ R. Jirlow, Bill och rist, 220.

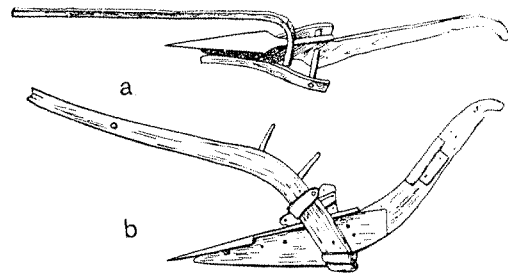
¹⁷ P. Leser, Entstehung und Verbreitung des Pfluges, lent. 5: a, Münster, 1931; A. Haberlandt, Zur Systematik der Pflugforschung und Entstehungsgeschichte des Pfluges.—Wiener Zeitschrift für Ethnologie, 38, 28—34, 76—79 (1933).

¹⁸ T. G. Payne, The Plough in Ancient Britain.—Archeological Journal, 54, 93, pav. 1, 8—9 (1948).

¹⁹ V. Canarache, Unelte agricole pe teritoriul republicii populare romane in epoca veche.—Studii si cercetari de istorie veche, 1, s. 2, 83 ir kt. (1950); I. H. Crisan, Un depozit de unelte descoperit la Lechninta de Mures.—Studii si cercetari de istorie veche, 6, s. 2, 285—299 (1960).

nės, keltai padėjo juos išplatinti. Atsižvelgiant į tai, galima spėti, kad tokie noragai yra kilę iš šiaurės Europos rajonų, kadangi pats seniausias noragas, tiesa, medinis, žinomas senovės germanų gyventoje teritorijoje. Kastuvo pavidalo noragų daug rasta Balkanuose. Tai rodo, kad šios teritorijos gyventojai pažino juos, tarpininkaujant romėnams. Negalima taip pat užginčyti, kad tokie noragai atsirado savaime, be pašalinių veiksnių įtakos. Čekų autorė M. Beranova²⁰ tvirtina, kad kastuvo, arba irklo, pavidalo noragų genezės klausimo negalima spręsti neapgalvotai. Galimas dalykas, kad šio tipo dirbiniai paplito iš dviejų savarankiškų centrų. Vienas tų centrų buvo senovės šiaurės germaniškos sritys (Jutlandijos pusiasalis, Frizų salos, Olandija), iš kurių tokie noragai, jau tobulesnės formos, paplito Pareinyje, Bavarijoje ir pietinėje Anglijoje. Antrasis jų paplitimo centras turėjo būti Balkanuose. Šiuo atžvilgiu įdomi K. Mošinskio pažiūra, kuris tvirtina, kad šiuolaikiniai kastuvo formos noragai, plačiai paplitę Europoje, Azijoje ir Afrikoje, kildintini iš senovinio kastuvo, arba irklo, formos kaupuko, naudoto žmonių, dar besivertusių augalinio maisto rinkimu²¹. Atsižvelgdamas į šiuos samprotavimus, noriu pareikšti hipotezę, kad kastuvo pavidalo noragai Balkanuose atsirado savarankiškai, nepriklausomai nuo senovės šiaurės germanų įtakos. Tokiu atveju turėtume Europoje du minėtų noragų atsiradimo centrus, buvusius dar prieš tai, kai šitokius noragus ankstyvaisiais viduramžiais pradėjo naudoti vakarų ir rytų slavai, taip pat Volgos bulgarai ir kitos tautos. Suprantama, negalima šios problemos galutinai išspręsti be tolesnių tyrinėjimų.

Pareiškus mintį, kad geležiniai kastuvo pavidalo noragai La Teno laikotarpiu ir pirmaisiais mūsų eros amžiais Europoje atsirado lygiagrečiai dviejuose centruose, reikia išsiaiškinti Šveicarijos norago genezės klausimą. Žinoma, mūsų prielaidos dėl pastarojo kilmės negali būti pilnos. Reikia atsižvelgti į tai, kad pirmaisiais mūsų eros amžiais į šiaurę nuo Karpatų esančioje teritorijoje turima labai mažai analogijų ar artimų pavyzdžių, be to, čia ir ne vieta šią problemą spręsti.



4 pav. a — romėniškojo tipo arklas su kastuvėlio pavidalo noragu (Kelnas, Pareinio sritis), b — pavažinis noragas (Mozelio sritis)
Pagal Vg. P. Lasera

pa geležinis noragas buvo įdėtas su visomis medinėmis dalimis. Tai liudija rastas geležinis kaištelis su užlenktu galu (2 pav.), taip pat prie jo gulėjusi keturkampė geležinė skardelė (2 pav.). Šis ylos pavidalo užlenktu galu kaištelis gulėjo prie mirusiojo dešniosios kojos, bet virš nora-

²⁰ M. Beranova, *Zemědělské nástroje starych Slovanů w 6—12 století*, 31—32, Praha, 1959 (Kandidatinės disertacijos rankraštis Čekoslovakijos Mokslų akademijos Archeologijos institute Prahoje); ta pati, *K' problematikie latenskich tradycii, provincjonalno rimskich wlijanii i germanskich wlijanii na driewnieslovojangskoje ziemledielje*.— *Vznik a počatky Slovanů*, 3, 172, 178 (1960).

²¹ K. Moszyński, *Kultura ludowa Słowian*, 1, 159 ir kt.

go dirbamosios dalies išlenkimo. Aukščiau kaištelio gulėjo minėtoji geležinė skardelė. Ši skardelė buvo, tikriausiai, liekana didesnės, neišlikusios skardos. Prie abiejų dirbinių dar rastas šakoto medžio, greičiausiai buko, fragmentas (1 pav.). Šie daiktai, be to, dar prie geležinio kaištelio ir norago rastas kitas medžio gabalėlis ir yra pagrindiniai įrodymai, kad mirusiajam į kapą buvo įdėtas visas arklas.

Kokia gi galėjo būti geležinio užlenktu galu kaištelio ir prie jo gulėjusios geležinės skardelės paskirtis? Į šį klausimą atsakyti taip pat nelengva, kaip nelengva apibūdinti, kaip atrodė arklas. Į jį nors iš dalies atsakysime, tik išsiaiškinę, kaip su tokiu noragu buvo dirbama žemė ir koku kampu jis buvo įstatytas arklų išaroje.

Nėra jokios abejonės, kad Šveicarijos noragu buvo dirbama, nukreipus jį į žemę ne stačiu arba smailu kampu, bet gulsčiai, šiek tiek palenkus į dirvą. Tokią prielaidą leidžia daryti visa norago dirbamosios dalies išvaizda. Jis išsilenkė ne nuo darbo, išlenkimas buvo sugalvotas jo gamintojo. Panašiai išlenktas buvo taip pat irklo pavidalo noragas, rastas Tinosulio, prie Ploesti, vietovėje (Rumunijoje)²². Pastarasis yra daug mažesnis, tačiau masyvesnės struktūros, negu Šveicarijos noragas. Reikia manyti, kad abiejų noragų palenkimo kampas, pritvirtinus juos prie išaros, buvo panašus į kampą romėniškojo, Kelne rastojo arklų, kurio žalvarinis modelis išliko iki mūsų dienų (4 pav.).

Tai tvirtindami, nemanome Šveicarijos arklų sutapatinti su Kelno dvigubą išarą turinčio arklų modeliu. Pastarasis arklų tipas, be abejo, buvo žymiai tobulesnis, negu tas, kuriam priklausė mūsų rastas noragas.

Reikia manyti, kad Šveicarijos, kaip ir Tinosulio, noragas priklausė daug paprastesniam, negu Kelno, pavažiniam, o, gal būt, dargi rėminiam arklui. Balkanų rajone, ypatingai Rumunijoje, kastuvo pavidalo noragai buvo įtaisomi rėzokiniame arkle (tuomet noragai buvo mažesni taip pat ir pavažiniame arkle; tai rodo kastuvėlio formos norago paties galiuko išlenkimas). Būdingą rėzokinio arklų noragą smailu rėžiamuoju galu turime iš Mosnenio Rumunijoje²³. Tuo tarpu noragas, rastas Poianos vietovėje, priklauso pavažinio arklų tipui²⁴. Mosnenio noragas skiriamas pirmiesiems mūsų eros amžiams, antrasis dar ankstyvesniam — La Teno laikotarpiui. Duotieji pavyzdžiai rodo, kad tobulesnis, pavažinis arklas chronologiškai neišriedėjo iš paprastesnio — rėzokinio tipo arklų, bet abu tų arklų tipai Padunijos kraštuose buvo naudojami vienu ir tuo pačiu metu, nepriklausomai vienas nuo kito. Toks teiginys mūsų tolesniems samprotavimams yra labai reikšmingas. Atrodo, kad Šveicarijos norago prototipu, atsižvelgiant į tai, jog jo dirbamoji dalis yra nedidelė ir kastuvėlio formos, gali būti ankstyvesnieji La Teno laikotarpio pavažiniai noragai, plačiai naudoti visose senovės Romos kultūros įtakoje buvusiose srityse. Štai dėl ko, atrodo, geležinis užlenktu galu kaištelis ir geležinės skardos gabalas galėjo būti pavažinio arklų sudėtinė dalis. Tuo atveju, jeigu šie du dirbiniai priklausė pavažiniam arklui, jais turėjo būti sutvirtintos medinės arklų dalys, greičiausiai, toje vietoje, kur išara buvo pritvirtinama prie arklų traukto (dišliaus). Antra vertus, jeigu Šveicarijos arklas savo konstrukcija būtų buvęs panašus į Destrupo tipo arklus Skandinavijoje, būtų galima jį laikyti pusiau pavažiniu arklų²⁵. Tokiu atveju geležinis užlenktu galu kaištelis ir skardelė turėjo sutvirtinti pavažos prie išaros pritvirtinimo vietą. Tuo ir baigsime samprotavimus, lie-

²² V. Canarache, *Unelte agricole*, 102, pav. 17.

²³ *Istoria Rominei*, 1, 511, pav. 112, I.

²⁴ Ten pat, 220, pav. 50.

²⁵ P. V. Glob, *Ard og Plov i Nordens Oldtid*, 36 ir kt., pav. 36.

čiančius bendrą arklo išvaizdą ir kape rastų jo dalių paskirtį. Atrodo, kad daugiau vargu ką būtų galima šiuo klausimu pasakyti, kol, reikia tikėtis, bus rasta geriau išsilaikiusių medinių arklo dalių.

Išvados. Remiantis aukščiau pareikštais samprotavimais, galima padaryti išvadą, kad Šveicarijos vietovėje prie Suvalkų rastą vyro kapą galima datuoti dviem pirmaisiais mūsų eros šimtmečiais arba pereinamuoju laikotarpiu tarp antrojo ir trečiojo mūsų eros šimtmečio. Šiame kape išliko daug ir turtingų įkapių, kurių tarpe ypatingai mokslui svarbus yra kastuvo pavidalo noragas ir išlenktas dantytas ašmenimis peilis-piautuvus kauline rankena. Reikia pastebėti, kad tokių įkapių dėjimas į kapą nebuvo išimtis to meto materialinėje kultūroje. Jau P. V. Globas, remdamasis gausia palyginamąja medžiaga, pastebėjo, kad toks paprotys senovės Romos kultūros įtakos rajonuose pastebimas V šimtmetyje prieš mūsų erą ir egzistavo visą geležies amžių²⁶. Yra žinoma, kad įvairiose archeologinėse kultūrose yra buvęs paprotys dėti į kapą arklą, jo dalį arba jo modelį grynai apeiginiais tikslais. Tokie papročiai siedintini su Skandinavijos šalių papročiu taip pat apeiginiais tikslais skandinti arklus ar jų dalis balose. Reikia manyti, kad ir Šveicarijoje prie Suvalkų rastieji panašūs dirbiniai yra ne kas kita, kaip vakarų ir šiaurės Europoje tų labai ilgai išsilaikiusių tradicijų liekana.

1961 m. Šveicarijoje prie Suvalkų rastas vyro kapas taip pat leidžia spręsti ir apie mūsų eros pradžioje buvusį senųjų Jotvingijos gyventojų žemdirbystės būdą. Tai, be abejonės, buvo lydiminė žemdirbystė, kurioje ypač didelį vaidmenį vaidino žemės tręšimas pelenais. Tiems tikslams ir tarnavo aštrus, dantytas, išlenktas peilis-piautuvus ir kastuvo pavidalo noragas, naudoti dirvai supurenti, smulkesnėms šaknims bei sąvartoms, likusioms joje, išdeginus mišką, pašalinti. Kadangi šio norago dirbamoji dalis maža, tai, tikriausiai, dirva buvo ariama kryžmai ir labai negiliai. Tačiau neatrodo, kad toks arklas būtų buvęs tuo metu visoje šiaurės Europoje vienintelis žemės arimo įrankis. Kaip ankstyvaisiais viduramžiais Lenkijoje šalia tikro plūgo su verstuve egzistavo dar ir arklas su kastuvo pavidalo noragu²⁷, taip senovėje, atrodo, šalia arklo kastuvo formos noragu turėjo būti naudojamas ir arklas įmoviniais arba tik užlenktais pakraščiais noragais; toks arklas turėjo būti tobulesnis arimo įrankis, negu mūsiškis arklas kastuvo pavidalo noragu. Tokio teiginio negalima laikyti neginčytinu. Savaimė suprantama, kad dideliuose šiaurinių slavų, baltų ir suomių gyvenamuose plotuose turėjo būti regionalinė specifika. Visoje šiaurės rytų Europoje šalia paprastų egzistavo ir sudėtingesnių formų kinkomosios žemdirbystės įrankiai. Iš pirmųjų mūsų eros šimtmečių rastas kastuvo pavidalo noragas Šveicarijoje prie Suvalkų yra pirmasis tos rūšies dirbinys, rastas visoje tarp Baltijos ir Karpatų esančioje teritorijoje. Ateityje, kada senųjų baltų gyventojų teritorijoje su žemdirbyste susijusių dirbinių radiniai dar labiau pagausės, bus galima tiksliau ir išsamiau išsiaiškinti klausimus, susijusius su žemdirbystės technika, žemės dirbimo būdu ne tik visoje miškingojoje, bet taip pat ir pereinamojoje bei visoje rytų Europos juodžemio zonoje.

Vertė P. KULIKAUSKAS

²⁶ P. V. Glob, *Ard og Plov i Nordens Oldtid*, 98 ir 102.

²⁷ W. Holubowicz, *Opole w wiekach X—XII*, 224, pav. 93, Kotowice, 1956; *Kwartalnik Historii Kultury materialnej*, 6, 716 (1956).

VILNIAUS ŽEMUTINĖS PILIES MEDINIAI PASTATAI XIII—XIV AMŽIAIS

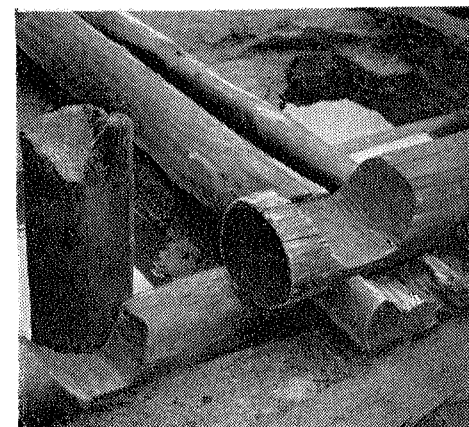
A. TAUTAVIČIUS

1955—1961 m. Lietuvos TSR Mokslų akademijos Istorijos institutas vykdė archeologinius tyrinėjimus Vilniaus Žemutinės pilies teritorijoje, Gedimino pilies kalno šiaurinėje papėdėje¹. Kasinėjimų metu viršutiniuose sluoksniuose rastos XV—XVII a. mūrinių pastatų liekanos ir aptikta įvairių kitų to laikotarpio radinių.

2,5—6 m gylyje nuo dabartinio žemės paviršiaus aptikti XIII—XIV a. susidarę sluoksniai. XIII—XIV a. kultūrinis sluoksnis Vilniaus Žemutinėje pilyje greitai augo. Per šį laikotarpį skiedros, mėšlas, įvairios kitos atliekos ir vandens sunėsto smėlio sluoksneliai kai kur sudarė daugiau kaip 3 m storio sluoksnį, kuriame dėl gausios drėgmės labai gerai išsilaikė gyvulių kaulai, iš medžio, žievės, odos padaryti daiktai. Ypač gerai išsilaikė čia stovėjusių medinių pastatų dalys ir gatvės mediniai grindiniai (1 pav.).

Kultūriniam sluoksniui greitai augant, žemutiniai medinių pastatų vainikai vis labiau grimzdo po sąnašomis. Pastatus perstatant, juos nugriaunant, žemutiniai pastatų sienų vainikai dažnai likdavo neišardyti. Kartais jie būdavo panaudojami kaip pamatai toje pačioje vietoje statomiems naujiems pastatams. Drėgmė palyginti gerai išsaugojo kultūrinio sluoksniu padengtas medinių pastatų dalis, todėl žemutinėje šio sluoksnio dalyje išliko nemažai medinių pastatų liekanų.

Tyrinėtoje pilies teritorijos dalyje rastos net dvidešimt penkių medi-



1 pav. Pastato Nr. 7 pietinis kampas. Po juo giliau ankstyvesnio pastato Nr. 7a sienojus

¹ A. Tautavičius, 1955—1957 metų kasinėjimai Vilniaus Žemutinės pilies teritorijoje.— Lietuvos TSR Mokslų akademijos darbai, serija A, 1(4), 91—110 (1958); **tas pats**, *Archeologiniai kasinėjimai Vilniaus Žemutinės pilies teritorijoje 1957—1958 m.*— Lietuvos TSR Mokslų akademijos darbai, serija A, 1(6), 115—133 (1959); **tas pats**, *Archeologiniai kasinėjimai Vilniaus Žemutinės pilies teritorijoje 1959 m.*— Lietuvos TSR Mokslų akademijos darbai, serija A, 2(9), 43—65 (1960); **tas pats**, *Archeologiniai kasinėjimai Vilniaus Žemutinės pilies teritorijoje 1960 m.*— Lietuvos TSR Mokslų akademijos darbai, serija A, 2(11), 103—123 (1961); **tas pats**, XVI—XVII a. mediniai gyvenamieji pastatai Vilniaus Žemutinės pilies teritorijoje.— *ILKI*, 2, 21—29, Vilnius, 1959; **tas pats**, Vilniaus pilies teritorijos archeologiniai kasinėjimai.— Valstybinės LTSR architektūros paminklų apsaugos inspekcijos metraštis, 2, 9—41, Vilnius, 1960.