

siu laiku užims visas senųjų tradicinių dirbinių dar laikomas pozicijas. Materialinis Juodupės interjero pagrindas yra bendras visiems etniniams komponentams, kurie vystosi toje pačioje ekonominėje ir socialinėje aplinkoje tarpusavio pagarbos ir bendradarbiavimo dvasia.

Juodupės „Nemuno“ vilnonių audinių fabriko darbininkų interjero analizė leidžia daryti išvadą, kad komunistinės visuomenės darbininkų interjero veidą nuspręš pramonės gamyba, panaudojanti dekorui geriausius tradicinius liaudies meno elementus.

## NAUJIEJI GYVENAMIEJI NAMAI LIETUVOS TSR KOLŪKINĖSE GYVENVIETĖSE

I. BUTKEVIČIUS

Kolūkinės santvarkos pergalė Tarybų Lietuvos kaime apsprendė naujo tipo — kolūkinių gyvenviečių sukūrimą, o tai sudarė palankesnes sąlygas kolūkių visuomeniniam ūkiui vystytis, kolūkiečių materialinei gerovei ir jų kultūriniam lygiui kilti.

Naujoji kolūkiečių gyvenamųjų namų statyba dar tebėra pradinėje stadijoje, tačiau kai kurie jos laimėjimai jau ryškūs. Stiprėjant kolūkinei santvarfai, kasmet stiprėja ir įgauna vis platesnį užmojį ir kolūkinių gyvenviečių statyba Lietuvoje.

Straipsnyje, remiantis Lietuvos TSR Mokslų akademijos Istorijos instituto etnografinių ekspedicijų metu (1953—1961 m.) surinkta medžiaga, nušviečiama: partinių ir tarybinių organų vadovaujantis vaidmuo, kuriant kolūkines gyvenvietes, naujų kolūkinių gyvenviečių raida, išryškunami naujosios statybos bruožai, parodomi kolūkinės buities reiškiniai naujuose gyvenamuosiuose namuose.

**Partinių ir tarybinių organų vaidmuo, kuriant kolūkines gyvenvietes.** Mintis kurti Lietuvos kaime kolūkines gyvenvietes buvo iškelta dar 1948 m. Lietuvos TSR Ministrų Tarybos ir Lietuvos KP CK 1948 m. kovo 24 d. nutarime „Dėl kolektyvinių ūkių organizavimo respublikoje“ sakoma: „Siekiant pagerinti ūkinę kolektyvinių ūkių veiklą ir kultūrinį ūkinį valstiečių aptarnavimą, laikyti būtina neatidėliojant pradėti steigti kolektyvinių ūkių gyvenvietes. Kolektyvinių ūkių valstiečių susirinkimuose nustatyti vietas gyvenvietėms, atsižvelgiant į teisingą ūkinių, kultūrinių-buitinių ir kitų visuomeninių trobesių išdėstymą, turimos žemės kiekį kolektyvinių ūkių valstiečių sodybiniams sklypams, į esamus kelius, į padėtį vandens aprūpinimo atžvilgiu ir t. t.“<sup>1</sup>. Tuo pačiu nutarimu buvo numatyta teikti paskolas valstiečiams, persikeliantiems iš viensėdžių į gyvenvietes, išskirti 12 tūkstančių kubinių metrų miško medžiagos<sup>2</sup>.

Siekiant pagerinti gyvenviečių statybą, 1949 m. buvo sukurta Kaimo ir kolektyvinių ūkių statybos valdyba prie Lietuvos TSR Ministrų Tarybos, o prie rajonų vykdomųjų komitetų — atitinkami skyriai.

Į kolektyvinių ūkių gyvenviečių statybą didelį dėmesį atkreipė Lietuvos KP VI suvažiavimas, kuris nurodė, kad kolektyviniams ūkiams turi būti teikiama nuolatinė pagalba statybinėmis medžiagomis, kreditais, patarimais ir specialistais.

Statybos darbo pagerinimui 1951 metų kovo 11 dieną įvyko Lietuvos KP Centro Komiteto organizuotas respublikinis pasitarimas kaimo ir kolūkiečių statybos klausimais. Siame pasitarime buvo apsvarstyti kolūkinių gyvenviečių statybos bei vietinių medžiagų tam tikslui panaudo-

<sup>1</sup> Tiesa, 1948.III.25.

<sup>2</sup> Ten pat.

jimo klausimai, aptartos priemonės šioms darbams organizuoti ir esantiems sunkumams nugalėti. Pasitarime taip pat buvo pažymėti dideli uždaviniai, kuriuos tenka atlikti Kaimo ir kolūkių statybos valdybai prie LTSR Ministrų Tarybos ir jos rajoniniams skyriams, teikiant konkrečią pagalbą kolūkiams.

Labai didelę reikšmę naujų kolūkinų gyvenviečių sukūrimui turėjo 1953 m. TSKP CK rugsėjo plenumo nutarimas, kuriame nurodomi būdai ir keliai Pabaltijo tarybinėms respublikoms vienkiamų sistemai likviduoti ir naujoms kolūkinėms gyvenvietėms sukurti. Drg. Chruščiovas TSKP CK rugsėjo plenumo savo pranešime „Dėl priemonių TSRS žemės ūkiui toliau išvystyti“ pažymėjo: „Mes esame už vienkiamų sistemos laipsnišką likvidavimą ir bendrą kolūkinų gyvenviečių sukūrimą. Tai užtikrins palankesnes sąlygas kolūkinei gamybai kelti ir leis pagerinti kolūkiečių gyvenimo kultūrinės-buitinės sąlygas, pastatyti geras mokyklas, ligonines, gimdymo namus, vaikų įstaigas. Bet būtų neteisinga rodyti skubotumą, praktiškai sprendžiant šį klausimą. Reikia, kad partiniai ir tarybiniai organai drauge su kolūkiečiais visapusiškai apsvarstytų vietines galimybes ir priklausomai nuo jų spręstų klausimą, kur, kada ir kaip vykdyti šį darbą. Mes esame įsitikinę, kad bus rastas teisingas sprendimas. Patys kolūkiečiai nepanorės gyventi vienkiamuose ir iškels klausimą, kad reikia pagerinti kultūrinės-buitinės sąlygas“<sup>3</sup>.

Ryšium su uždaviniu gerinti kultūrinės-buitinės kolūkiečių gyvenimo sąlygas ir sudaryti palankesnes sąlygas gamybai kelti Lietuvos KP CK VII plenumas priėmė nutarimą kolūkinės gyvenvietės kurti neskubotai, gerai tam pasiruošus, visapusiškai atsižvelgiant į turimas galimybes, remiant ir skatinant kolūkiečių iniciatyvą sodyboms perkelti iš vienkiamų į kolūkinės gyvenvietes<sup>4</sup>.

Kolūkinų gyvenviečių sukūrimo klausimą svarstė ir LKP VIII suvažiavimas, kuris nurodė, kad šį uždavinį būtina atlikti, pirma paruošus tam materialinę techninę bazę. Suvažiavimo nutarime sakoma: „Persikėlimą iš vienkiamų vykdyti tik kruopščiai ir tam pasiruošus, be skubotumo, atsižvelgiant į konkrečias ūkinės-ekonominės sąlygas“<sup>5</sup>.

Kolūkinų gyvenviečių sukūrimo būtinumas ir reikšmė atsispindi ir Lietuvos Komunistų partijos IX, X, XI, XII suvažiavimų nutarimuose. Suvažiavimuose buvo nurodyta, kad kolūkiečių persikėlimas iš vienkiamų į gyvenvietes turi didelę ūkinę-politinę reikšmę kolūkių tolesniam organizaciniam-ūkiniam stiprėjimui ir respublikos žemės ūkio kilimui. Suvažiavimai įpareigojo partinius, tarybinius ir žemės ūkio organus žymiai pagerinti kolūkių gyvenviečių statybos darbą, teikti kolūkiečiams ir kolūkiams visokeriopą pagalbą, persikeliant iš vienkiamų ir kuriant gyvenvietes.

1961 m. įvykęs Lietuvos Komunistų partijos XIII suvažiavimas nurodė, kad pirmaeilis uždavinys yra vienkiamų perkėlimas į kolūkinės gyvenvietes<sup>6</sup>. Suvažiavime taip pat pasisakoma už daugiabučių namų statybą kolūkinėse gyvenvietėse.

Visu ryškumu kolūkinų gyvenviečių sukūrimo ateities perspektyvos nusakomos didžiausiame mūsų epochos dokumente — Tarybų Sąjungos Komunistų partijos Programoje, priimtoje TSKP XXII suvažiavime. Joje sakoma: „Palaipsniui kolūkiniai kaimai pavirs sustambintomis miestų tipo gyvenvietėmis su gerai sutvarkytais gyvenamaisiais namais, komunaliniu

<sup>3</sup> Н. С. Хрущев, О мерах дальнейшего развития сельского хозяйства. Доклад на пленуме ЦК КПСС 3 сентября 1953 г., 83, Москва, 1953.

<sup>4</sup> Tiesa, 1953.X.21.

<sup>5</sup> Lietuvos KP VIII suvažiavimo nutarimai, 21, Vilnius, 1954.

<sup>6</sup> Tiesa, 1961.IX.30.

aptarnavimu, buitinėmis įmonėmis, kultūros ir medicinos įstaigomis. Galiausiai kultūrinių-buitinių gyvenimo sąlygų atžvilgiu kaimo gyventojai susilygins su miesto gyventojais. Socialinių-ekonominių ir kultūrinių-buitinių skirtumų tarp miesto ir kaimo likvidavimas bus vienas iš didžiausių komunizmo statybos rezultatų“<sup>7</sup>.

Partija ir vyriausybė ėmėsi konkrečių priemonių, kad būtų sudarytos geriausios sąlygos kolūkių gyvenvietėms organizuoti. Jau 1949 m. valstybė išskyrė didelius kreditus visuomeniniams-ūkiniams trobesiams kolektyviniuose ūkiuose, taip pat asmeniniams kolūkiečių namams statyti. Materialinės paramos reikalingoms šeimoms suteikiamas kreditas gyvenamiesiems ir ūkiniams trobesiams perkelti — iki 4 tūkstančių rublių<sup>8</sup> ūkiui 7 metams, padengiant lygiomis dalimis nuo trečiųjų metų po kredito gavimo, o naujiems namams ir ūkiniams trobesiams statyti — iki 10 tūkstančių rublių ūkiui dešimčiai metų, padengiant lygiomis dalimis nuo ketvirtųjų metų po kredito gavimo. Persikeliantieji į gyvenvietes atleidžiami nuo žemės ūkio mokesčio 2 metams, įskaitant persikėlimo metus. Be to, naujiems pastatams statyti ir perkeliams atstatyti kolūkiečiai gauna nemokamai nuo 15 iki 50 kubinių metrų statybinės miško medžiagos<sup>9</sup>. Ši konkreti parama sudarė palankias prielaidas naujųjų gyvenviečių statybos vystymui.

Kolūkiečiams, keliantiems namus į gyvenvietes, teikiama žymi vietinių organizacijų parama. Rajonų vykdomieji komitetai, kolūkių valdybos, vadovaudamiesi Komunistų partijos ir Tarybinės vyriausybės nutarimais, teikia besikeliantiems valstiečiams į naują gyvenvietę konkrečią paramą. Pavyzdžiui, buvusio Dotnuvos rajono vykdomasis komitetas 1953 m. nutarė kolūkiečiams, persikeliantiems į naują gyvenvietę, išduoti nemokamai nuo 15 iki 50 kubinių metrų miško medžiagos<sup>10</sup>.

Kėdainių rajono Karolio Poželos vardo kolūkio valdyba suorganizavo daugiau kaip tūkstančio kubinių metrų miško medžiagos paruošimą kolūkiečiams. Visuotinis kolūkiečių susirinkimas nutarė įrengti lentpiūvę, kad būtų galima kolūkiečiams skirtą medžiagą apdirbti vietoje ir kolūkietis galėtų kuo pigiau pasistatyti gyvenamąjį namą arba turimą perkelti į naują gyvenvietę<sup>11</sup>.

Kapsuko rajono „Sešupės“ kolūkis kolūkiečiams, norintiems pasistatyti kolūkinėje gyvenvietėje naujus gyvenamuosius namus, nemokamai davė miško medžiagą, aprūpino juos transportu<sup>12</sup>.

Vadovaujant partinėms ir tarybinėms organizacijoms, kolūkiečiams į pagalbą ateina architektai, mokslo įstaigos. Kolūkinų gyvenviečių ir kolūkiečių gyvenamųjų namų projektų sukūrimas yra vienas pagrindinių respublikos architektų uždavinių. Ryšium su tuo mobilizuojamos visos kūrybinės jėgos sudaryti tokiems projektams, kurie pilnutinai atitiktų socialinius, buitinius ir kultūrinius kolūkiečių poreikius.

Gyvenviečių projektavimo klausimą tarybiniai architektai sprendžia tiek teoriškai,— tai atsispindi jų pasisakymai bei straipsniai tarybinėje spaudoje kolūkio gyvenvietės bei gyvenamojo namo projektavimo klausimais<sup>13</sup>, tiek ir praktiškai.

<sup>7</sup> Tarybų Sąjungos Komunistų partijos Programa, 69, Vilnius, 1961.

<sup>8</sup> 1949 metų rublio kursu.

<sup>9</sup> Tiesa, 1954.VII.2.

<sup>10</sup> ES, 40, 1953 m.

<sup>11</sup> ES, 40, 1953 m.

<sup>12</sup> ES, 49, 1954 m.

<sup>13</sup> J. Kumpis, Kolūkinės architektūros problemos.— Literatūra ir menas, 1951.VIII.5; J. Tauras, Kolūkio visuomeninio centro užstatymas.— Literatūra ir menas, 1951.VIII.26; N. Sedovas, Dar apie kolūkio gyvenvietės projektavimą.— Literatūra ir menas, 1951.IX.9; A. Spelskis, Kolūkiečio gyvenamasis namas.— Literatūra ir menas, 1951.XI.25; L. Mackevičius, Kūrybinės jėgos — kolūkiniam kaimui.— Literatūra ir menas, 1954.IV.3.

Svarbiausias tarybinių architektų uždavinys yra praktinis, t. y. paruošti naujoms kolūkinėms gyvenvietėms generalinius planus, statomiems klubams, mokykloms, vaikų darželiams, gyvenamiesiems namams, kolūkinės pramonės įėgainėms ir ūkinės paskirties pastatams atitinkamų architektūros formų racionalius projektus.

Į šį darbą įsijungė ne tik projektavimo, bet ir aukštojo mokslo įstaigos, paruošdamos konkrečių gyvenviečių generalinius planus bei gyvenamųjų namų projektus. Lietuvos TSR Architektūros projektavimo dirbtuvių Kauno skyrius dar 1950 m. parengė Telšių rajono „Tarybinio artojo“ ir Šiaulių rajono „Pergalės“ kolūkių gyvenviečių statybos projektus. Tai buvo pirmosios Lietuvos TSR kolūkiečių gyvenvietės, statomos pagal patvirtintą projektą.

Į naujų kolūkinių gyvenviečių projektavimą įsijungė ir respublikos aukštosios mokyklos bei mokslo įstaigos. Vilniaus Valstybinis dailės institutas sudarė gyvenvietės projektą buvusio Dotnuvos rajono „Aušros“ kolūkiui, pastatė tipinį pavyzdinį gyvenamąjį namą Pališkių kaimo kolūkiečiams — fermos darbuotojams. Žymią pagalbą kolūkiams teikia Kauno Politechnikos instituto statybos fakultetas, kurio dėstytojai ir studentai šalia savo tiesioginio darbo prisideda prie kolūkinių gyvenviečių projektavimo. Jų darbo rezultatas — tai Kapsuko rajono „Šešupės“ kolūkio gyvenvietės projektas. Instituto dėstytojai ir studentai praktikantai padėjo šiam kolūkiui pastatyti hidroelektrinę. Dalis instituto diplomantų savo diplominiams darbams ima kolūkinių gyvenviečių projektavimo temas. Į kolūkinių gyvenviečių projektavimą įsijungė taip pat visa eilė atskirų žinomų architektų. Pavyzdžiui, architektas V. Balčiūnas suprojektavo Ukmergės rajono „Tulpakiemio“ kolūkio gyvenvietę; architektas A. Umbrasas — Ukmergės rajono „Lenino keliu“ kolūkio gyvenvietę.

Atskirų kolūkiečių gyvenamųjų namų projektai sudaromi ir pristatomi tvirtinti Statybos kolūkiuose Vyriausiajai valdybai prie Lietuvos TSR Ministrų Tarybos. Paruošti projektai svarstomi ir tvirtinami išplėstiniame valdybos posėdyje, dalyvaujant architektams, kolūkiečiams ir kitiems visuomenės atstovams. Iki 1959 metų pradžios respublikoje jau buvo sudaryti 940 gyvenviečių projektai, iš jų tinkamų buvo apie 500<sup>14</sup>. Šiuo metu visi respublikos kolūkiai turi gyvenviečių projektus.

**Kolūkinių gyvenviečių statybos raida.** Tipinių gyvenamųjų namų statyba Lietuvos TSR kolūkinėse gyvenvietėse prasidėjo 1951 m. Eilė kolūkių, teisingai išnaudodami ūkinės ekonomines galimybes, pradėjo kurti naujas kolūkines gyvenvietes. Pavyzdžiui, Kelmės rajono „Pergalės“ kolūkio kolūkiečių visuotinis susirinkimas, atsižvelgdamas į savo narių pageidavimą, jau 1952 m. nutarė padėti norintiems persikelti į gyvenvietę pasistatyti ten mūrinius namus. Nutarta iš kolūkio plytinės išduoti kolūkiečiams plytų, vėliau atskaičiuojant iš jų per 10 metų po 12 darbadienių už kiekvieną tūkstantį plytų. Kolūkyje tais pačiais metais buvo baigta statyti 30 mūrinių gyvenamųjų namų<sup>15</sup>.

Pakruojo rajono „Pergalės“ kolūkyje 1952 m. į gyvenvietes persikėlė 11 šeimų. 1952 m. 15 mūrinių namų buvo pastatyta buv. Kalvarijos rajono „Tarybų Lietuvos“ kolūkyje. 1954 m. Kapsuko rajono „Šešupės“ kolūkyje buvo pastatyta ištisa gatvė naujų gyvenamųjų namų<sup>16</sup>.

Intensyviausiai kolūkiečių gyvenamųjų namų statyba vykdoma Užnemunėje ir vidurio Lietuvoje. Iš vidurio Lietuvos kolūkių tektų atžymėti kaip vieną pirmųjų buv. Dotnuvos raj. „Aušros“ (dabar Kėdainių raj. „Kra-

kių“) kolūki, kuriame jau 1952—1953 m. buvo pastatyta eilė gyvenamųjų namų kolūkiečiams, tipinės karvidės, elektrinė ir kt. 1953 m. šio kolūkio Krakių ir Pališkių gyvenvietėse buvo pastatyta dešimt mūrinių namų, kurie sudaro šoninės gatvės vaizdą; taip pat statomi mediniai namai gyvenvietėje prie kelio Krakės—Paliepiei<sup>17</sup>. Kėdainių rajono Karolio Poželos vardo kolūkyje į naująją gyvenvietę 1951—1953 m. laikotarpyje persikėlė 30 šeimų. Gyvenvietė elektrifikuota ir radiofikuota. 1953 m. gyvenvietėje pradėjo statyti naujus namus Biržų rajono „Tarybinio artojo“ kolūkis. Žiemos metu šio kolūkio kolūkiečiai paruošė statyboms 1,5 tūkstančio kubinių



1 pav. Šiaulių raj. „Liaudies kovotojo“ kolūkio gyvenvietės vaizdas 1954 m.

metrų miško medžiagos. Tarpkolūkinė plytinė, aprūpindama naujas statybas plytomis, suteikia kolūkiečiams galimybes pasistatyti mūrinius namus.

Statant kolūkines gyvenvietes, tiek kokybiniu, tiek kiekybiniu atžvilgiu tuo laikotarpiu pirmavo Šiaulių rajono „Liaudies kovotojo“ kolūkis. Dvidešimties tvarkingai išrikiuotų mūrinių gyvenamųjų pastatų siluetai jau 1954 metais išryškino dviejų būsimųjų gyvenvietės gatvių sankryžą. 1955 metais gyvenvietėje buvo pastatyta dar 20 naujų gyvenamųjų namų (1 pav.).

Apskritai, naujų kolūkinių gyvenviečių statyba plačiu mastu vyksta visoje Lietuvos TSR teritorijoje. Naujas gyvenvietes stato įvairių profilių kolūkiai: tiek žemdirbystės, tiek gyvulininkystės, tiek ir žvejų artelės (pavyzdžiui, Šilutės rajone statomos naujos gyvenvietės Rozos Liuksemburg ir Telmano vardo žvejų artelėse).

Gyvenamųjų ir ūkinių trobesių statyba šiuo metu vyksta 940 kolūkių. Gyvenamųjų namų statybos apimtis vis plečiasi. Tai rodo žemiau pateikiama statistika. 1951 m. kolūkinėse gyvenvietėse buvo pastatyta 552 gyvenamieji namai, 1952 m.— 350, 1953 m.— 497, 1954 m.— 908, 1955 m.— 1656, 1956 m.— 1978, 1957 m.— 2987, 1958 m.— 4187, 1959 m.— 3774, 1960 m.— 5113, 1961 m.— 4370, 1962 m.— 3428 gyvenamieji namai. Taigi, per dešimtmetį respublikoje buvo pastatyta 26 241 naujas gyvenamasis namas kolūkiuose ir 5000 gyvenamųjų trobesių tarybiniuose ūkiuose.

<sup>14</sup> M. Gregorauskas, Tarybų Lietuvos žemės ūkis 1940—1960 m., 358, Vilnius, 1960.

<sup>15</sup> ES, 49, 1954 m.

<sup>16</sup> ES, 49, 1954 m.

<sup>17</sup> ES, 40, 1953 m.

<sup>18</sup> ES, 40, 1953 m.

1962 m. pradžios duomenimis, Lietuvos TSR kolūkinėse gyvenvietėse (įskaitant kaimus bei miestelius) jau gyveno vienas ketvirtadalis visų kolūkiečių šeimų.

Kalbant apie naujųjų gyvenviečių statybos raidą, reikia trumpai apibūdinti, kaip parenkama naujųjų gyvenviečių vieta ir kaip gyvenviečių statyboje panaudojamos gamtinės ir geografinės vietos sąlygos.

Vienas iš pagrindinių klausimų, projektuojant ir statant gyvenvietes, yra vietos parinkimas. Čia reikia ypač gilaus įžvalgumo, turint galvoje didžiules vystymosi perspektyvas, kurias atveria mūsų kaimui kolūkinė santvarka. Dėl to siekiama, kad gyvenvietė bazuotųsi netoli vandens plotų, kuriuos būtų galima panaudoti, tvarkant vandens tiekimą, kuriant ir vystant žuvinaišios ūkius, paukščių fermas ir kartais statant kolūkinės hidroelektrines. Pavyzdžiui, Kapsuko rajono „Šešupės“ kolūkio gyvenvietė eina šalia Dovinės upės. Ant Dovinės kranto jau stovi nauja kolūkio hidroelektrinė. Kaimo hidroelektrinės savo laiku kolūkiuose suvaidino didelį vaidmenį. Šiuo metu, kuriant stambias, respublikines šilumines elektrines bei hidroelektrines, kolūkių hidroelektrinių reikšmė mažėja. Kapsuko rajono „Pašešupių“ kolūkio gyvenvietę juosia Šešupė. Šilutės rajono Telmano vardo žvejų artelės gyvenvietė pastatyta Nemuno deltoje, o Rozos Liuksemburg vardo žvejų artelės gyvenvietė — Kuršių marių pakrantėje. Kapsuko rajono „Lenino keliu“ kolūkio gyvenvietė statoma prie Zaltyčio ežero.

Vienas svarbiausių veiksnių naujai kolūkinei gyvenvietei yra geras susisiekimas su rajono miestu ir kitais respublikos centrais, todėl paprastai naujosios kolūkinės gyvenvietės kuriamos prie plentų ir didesnių ar mažesnių kelių. Pavyzdžiui, Šiaulių rajono „Liaudies kovotojo“ kolūkio gyvenvietė pastatyta prie plento Šiauliai—Radviliškis, Kelmės rajono „Pergalės“ kolūkio gyvenvietė — prie plento Šiauliai—Tauragė. Nemaža kolūkinių gyvenviečių išaugo prie pirmos rūšies, rečiau — prie antros rūšies vieškelio. Pavyzdžiui, Kapsuko rajono „Šešupės“ kolūkio gyvenvietė pastatyta prie vieškelio Kapsukas—Liudvinavas, Šakių rajono „Taiskos“ kolūkio gyvenvietė — prie plento Šakiai—Lukšiai.

Kolūkinė gyvenvietė dažniausiai statoma kolūkio žemės centre, kad ji laukus iš gyvenvietės būtų vienodi atstumai. Kolūkių, kurie turi labai didelius žemės plotus, gyvenvietės kartais kuriamos dviejose vietose.

Kolūkinei gyvenvietei ir jos branduoliui sudaryti dažnai panaudojami miesteliai, didesni išlikę neišskirstyti kaimai, ypač rytiniuose respublikos rajonuose. Tuo atveju gyvenvietės planas yra apsprendžiamas jau anksčiau susidariusio ir išsivysčiusio miestelių ar kaimų plano. Prie tokių gyvenviečių tektų priskirti Škaudvilės rajono „Nemakščių“ kolūkio gyvenvietę, kur ant išdegusio miestelio pagrindo kuriama nauja kolūkinė gyvenvietė, prisilaikant buvusio gatvių išplanavimo. Dažnai tokiose gyvenvietėse gyvena ir nekolūkiečių, kurie dirba pašto, švietimo, geležinkelio, medicinos ir kitose įstaigose. Rytinių respublikos rajonų neišskirstyti didesnieji kaimai taip pat panaudojami baze kolūkinėms gyvenvietėms toliau vystyti. Pavyzdžiui, Varėnos rajono „Pirčiupio“ kolūkio centrą sudaro buvęs gana didelis (120 kiemų) Dargužių kaimas, Eišiškių rajono „Paškonų“ kolūkio centras — Paškonų kaimas ir pan.

Naujose kolūkinėse gyvenvietėse išsiskiria 3 pagrindiniai sektoriai: 1) visuomeninis-kultūrinis, 2) gamybinis ir 3) kolūkiečių gyvenamųjų namų.

Gyvenvietės pagrindinį branduolį sudaro visuomeninis-kultūrinis centras, kuriame yra kolūkio valdybos pastatas, kultūros namai, mokykla, vaikų darželis, vaikų lopšelis, parduotuvės, parkas, sporto aikštelės ir kt.

Gamybinis sektorius, kaip būtiniausias kolūkiui, sudaro labai svarbią jo gyvenvietės dalį. Todėl gamybinio sektoriaus — karvidžių, arklidžių, daržinių, garažo, sandėlių — statyba vyksta beveik visuose respublikos kolūkiuose. Daugelyje kolūkių gamybinis sektorius jau įrengtas pagal tipinius projektus.

Didžiausią kolūkinės gyvenvietės dalį užima kolūkiečių gyvenamieji pastatai, prie kurių išskiriami kolūkiečių šeimos asmeniniam naudojimuisi žemės sklypai. Naujieji kolūkiečių gyvenamieji namai statomi pagal respublikos statybinių organizacijų paruoštus projektus (2 pav.).



2 pav. Kapsuko raj. Cerniachovskio v. kolūkio gyvenvietės vaizdas

Lietuvos TSR kolūkiuose plačiausiai prigijusi tokia tvarka: kolūkio lėšomis galutinai pastatyti ir įrengti gyvenamieji namai perduodami valstiečiams naudotis nuosavybės teisėmis išsimokėtinais. Už gyvenamąjį namą kolūkietis, pragyvenęs jame dvejus metus, per 10 metų kolūkiui turi išmokėti 8—12 tūkstančių rublių (senąja rublio verte). Pavyzdžiui, Šiaulių rajono „Liaudies kovotojo“ kolūkiečiai už gyvenamąjį namą per dešimt metų išmokės 12 tūkstančių rublių<sup>19</sup>; Šilutės rajono Rozos Liuksemburg vardo žvejų artelės kolūkiečiams gyvenamasis namas atsieina 8 tūkstančius rublių<sup>20</sup>; Kapsuko rajono „Šešupės“ kolūkyje — 8 tūkstančius rublių<sup>21</sup>.

Kai kurie kolūkiai stato gyvenamuosius namus, skirtus dviem šeimoms. Toks bandymas buvo pamėgintas Šilutės rajono Rozos Liuksemburg vardo žvejų artelės gyvenvietės statyboje. Kai kuriuose Kauno, Rietavo, Klaipėdos, Šiaulių ir kitų rajonų kolūkiuose statomi dviejų aukštų daugiabučiai namai.

Dažnai kolūkiečių šeimai skirtų gyvenamųjų namų tipiniuose projektuose virtuvei numatoma pernelyg maža vieta, nepaisant nacionalinės tradicijos, pagal kurią kaime visa šeima mėgsta ne tik valgyti, bet ir likusį laisvą nuo lauko darbų laiką praleisti virtuvėje. Nemaža dalis jau įgyvendintų projektų yra perdirbinėjama pačių kolūkiečių nuožiūra. Projektavimo organizacijos turėtų į šį faktą atkreipti rimtą dėmesį ir labiau derinti savo projektus prie kolūkiečių skonio ir jų poreikių.

Gavę iš valstybės paskolą, kai kurie kolūkiečiai gyvenvietėse patys savo jėgomis statosi gyvenamuosius namus arba atkelia į jas savo se-

<sup>19</sup> ES, 49, 1954 m.

<sup>20</sup> ES, 49, 1954 m.

<sup>21</sup> ES, 49, 1954 m.

nuosius namus iš vienkiemių. Taip pagal paruoštą gyvenvietės projektą individualiai statosi gyvenamuosius namus daugelis Kelmės rajono „Laimės“ kolūkio kolūkiečių. Jau užstatyta viena ištisa gatvė. Gyvenamieji namai dydžio atžvilgiu vienodi su tipiniais. Planas irgi panašus, tačiau tiek plane, tiek pačioje išorinėje architektūroje šiuo atveju pasitaiko nemaža stichiškumo. Dažnai valstiečiai įsirengia tik porą kambarių ir juose apsigyvena, kai tuo tarpu kiti kambariai paliekami neįrengti, išorinis namo apipavidalinimas nebaigiamas. Tai rodo, kad kolūkiečiui individualiai statyti yra per sunku; išorinės architektūros supaprastinimas ir neišbaigtumas gadina bendrą gyvenvietės vaizdą.

Reikia pažymėti dar vieną ryškų faktą, būtent tą, kad naujuosius kolūkiečių gyvenamuosius namus, ypač statomus kolūkio iniciatyva ir lėšomis išsimokėjimui, kolūkis pirmiausia išskiria tiems kolūkiečiams, kurie yra jų labiausiai reikalingi: visų pirma juose apgyvendinami persikėlėliai į kolūkį iš kitų Lietuvos TSR rajonų, be to, našlių, jaunavedžių ir panašios šeimos. Tokius reiškinius sutinkame Kapsuko rajono „Sešupės“, „Nauju keliu“, Šakių rajono Lenino vardo, „Taikos“, Šiaulių rajono „Liaudies kovotojo“ ir kituose kolūkiuose.

**Statybinė medžiaga ir technika.** Gyvenamiesiems namams statyti šiuo metu panaudojama nevienoda medžiaga.

Pagal statybos medžiagą naujus kolūkinių gyvenviečių gyvenamuosius namus galima suskirstyti į dvi grupes: mūrinius ir medinius. Medžiagos panaudojimą naujų gyvenamųjų namų statybai kiekvienu konkrečiu atveju apsprendžia jos gausumas toje vietoje. Dažnai vietovėse, kur gausu miško medžiagos, statomi mediniai gyvenamieji namai, nepaisant to, kad mūrinius gyvenamuosius namus, kaip patvaresnius ir pigesnius, propaguoja respublikos vadovaujančios įstaigos. Teritoriniu atžvilgiu tai pasireiškia tokiu būdu: vidurio ir šiaurės Lietuvoje vyrauja mūrinių gyvenamųjų namų statyba, vakarinėje Lietuvos TSR dalyje ir Užnemunėje vyrauja medinių ir iš dalies mūrinių naujų gyvenamųjų namų statyba.

Kolūkiečių gyvenamojo namo pagrindinė medžiaga yra medis ir plytos. Plytomis pagaminti ir medžiui apdirbti reikalinga ir atitinkama technika, dirbtuvės. Dėl to statomos tarpkolūkinės plytinės, kurios aprūpina kolūkius plytomis gyvenviečių statybai. Kai kurie kolūkiai patys įsirengia tarpkolūkinės plytines ir aprūpina plytomis kelių kolūkių statybas. Antai Biržų rajono „Tarybinio artojo“ kolūkio teritorijoje įrengta plytinė aprūpina plytomis šio rajono statomas gyvenvietes.

Taip pat didelę reikšmę turi ir stogo dengimo medžiagos. Tradicinis šiaudinis senųjų valstiečių pastatų stogas naujuose pastatuose pakeičiamas čerpėmis, skarda, skiedromis. Tam tikslui statomos specialios dirbtuvės čerpėms gaminti.

Medis, anksčiau kaimo statyboje vaidinęs svarbiausią vaidmenį, dabartinėje kolūkinėje statyboje užima taip pat žymią vietą. Jis reikalingas ir mūriniams namams įrengti. Reikalingai statybinei medžiagai apdirbti kai kurie kolūkiai yra pasistatę savo lentpiūves. Antai Kapsuko rajono „Sešupės“ kolūkio lentpiūvė greta patarnavimų savo kolūkiui pigia kaina išpiauna rąstus ir kaimyniniams kolūkiams. Mechanizuojant lentpiūvių darbą, didelį vaidmenį vaidina elektra, atpalaiduojanti daug darbininkų. Kapsuko rajono „Sešupės“ kolūkyje lentpiūvę aptarnauja šešių žmonių statybos brigada. Čia elektra varomi stalių dirbtuvių įrengimai: piūklai, grąžtai ir kt.; tatau žymiai paspartina statybinės medžiagos dailių apdirbimą. Tuo būdu susidaro geresnės sąlygos greičiau įrengti kolūkiečių butus.

Statyboje didelį vaidmenį vaidina ir savalaikis statybinių medžiagų pristatymas. Jos pristatomos traktoriais ir sunkvežimiais.

Statybos technika daug priklauso nuo to, kas vykdo statybą. Praktiškai daugeliu atvejų kolūkiečių namų statybą vykdo statybos trestai, kuriuose yra tam darbui paruoštų kvalifikuotų kadru. Kolūkio valdyba su statybos trestu sudaro sutartį ir prižiūri darbų vykdymą. Tokiu būdu, statybos trestas, turėdamas savo žinioje specialistų ir medžiagų bazę, gali tinkamai įgyvendinti gyvenviečių projektus.

Daugelis kolūkių gyvenvietes statosi savo jėgomis. Antai Kapsuko rajono „Sešupės“ kolūkio gyvenvietę suprojektavo Kauno Politechnikos institutas. Medžiagą statybai paruošė paties kolūkio lentpiūvė, o statybai meistrai ir darbininkai buvo samdomi iš Kapsuko. Vykdam statybą, jie buvo įtraukti į kolūkio statybos brigadą, tačiau atlyginimas jiems buvo mokamas piniginiu už padarytą darbą. Meistras ir darbininkai pagrindinius įrankius — piūklą, kirvį, kaltą, grąžtą — turi savus, o reikalui esant, panaudoja kolūkio lentpiūvėje įtaisytus mechanizuotus įrengimus: piūklus, grąžtus ir kt. Meistrui kartu su darbininkais už pamato padarymą, sienų pastatymą, gegnių iškėlimą ir stogo uždengimą kolūkis sumokėdavo bendrą sumą po 2600 rublių (senuoju rublio kursu) už vieną objektą<sup>22</sup>. Statybai pagerinti daug kolūkių valdybų nutarė pareiškusius norą kolūkiečius leisti mokytis staliaus amato, kad jie, įsigiję specialybę, grįžtų į kolūkio statybos brigadas. „Sešupės“ kolūkis jau išleido nemažą kolūkiečių mokyklis staliaus ir dailidės amato į atitinkamas amatų mokyklas, aprūpindamas mokymosi laikotarpiu juos butu, maistu, taip pat padengdamas kitas išlaidas. Baigę mokyklas, jie grįžo į „Sešupės“ kolūkio statybos brigadą ir kolūkyje atlieka statybos darbus.

Tuo atveju, kada statybas vykdo patys kolūkiai, juose sudaromos statybinių brigados. Joms priskiriami reikalingi gamybiniai pastatai, transporto priemonės, statybinės medžiagos, įrengimai, įrankiai. Priskirti į statybos brigadą kolūkiečiai, taip pat brigadai priskirtos gamybinės patalpos, mašinos, traukiamoji jėga ir transporto priemonės yra brigadininko žinioje. Statybinių brigados dydis priklauso nuo darbų apimtys. Statybos brigada paruošia statybines medžiagas: miško medžiagą, akmenis, smėlį, molį, kalkes ir kt., paruošia statybines detales, vykdo stalių darbus. Brigadininku paprastai skiriamas prityręs kolūkietis statybinių. Brigadininkas dirba brigadoje ir fizinį darbą pagal savo specialybę. Brigadininkas yra atsakingas kolūkio valdybai ir visuotiniam kolūkiečių susirinkimui už statybos darbų plano įvykdymą ir darbų kokybę.

Paskirų rūšių statybos darbų vykdymui ir statybinių medžiagų paruošimui yra sudaromos dailidžių, tinkuotojų, mūrinių, dažytojų ir kitokios grupės.

Brigadininkas sudaro metinį statybos darbų planą, sąmatą, veda kasdieninę darbų apskaitą, priima atliktus darbus, prižiūri inventorių ir medžiagas, paskirsto jas brigados nariams, prižiūri, kad būtų teisingai naudojamas inventorių, medžiagos, transportas, mechanizmai, statybiniai įrengimai.

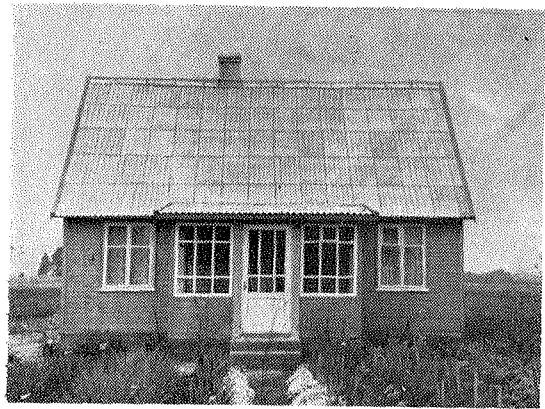
Už statybos darbus atlyginimas apskaičiuojamas darbadieniais. Neatleistam nuo fizinio darbo statybinių brigados brigadininkui šalia jo išdirbtų darbadienių už vadovavimą brigadai kas mėnesį priskaitoma papildomai nuo 2,5 iki 4 procentų visos statybinių brigados išdirbtų darbadienių skaičiaus. Atleistam nuo fizinio darbo brigadininkui kas mėnesį priskaitoma nuo 4 iki 5 procentų darbadienių, priskaitomų visiems statybinių brigados kolūkiečiams.

Mūrinių, dailidžių, stalių ir kitokios grupės vyresniajam šalia darbadienių, priskaitomų už jo paties atliktą darbą, už vadovavimą grupei

<sup>22</sup> ES, 49, 1954 m.

papildomai priskaitoma 2—3 procentai nuo visos grupės išdirbtų darbdienų sumos.

Kolūkiečiams, kurie individualiai vykdo gyvenamojo namo statybą, kolūkis padeda transportu, išskiria lengvatinėmis sąlygomis miško ir kitos statybinės medžiagos, o kolūkiečiai pagal tradiciją talkininkauja, susivežant medžiagą ir pan.



3 pav. Medinis naujas gyvenamasis namas  
Kapsuko raj. Cerniachovskio v. kolūkio gyvenvietė

**Naujų namų išorinė architektūra.** Jau pats kolūkinės gyvenvietės planas apsprendžia pagrindinius naujosios kaimo architektūros bruožus. Absoliučią kolūkiams projektuojamų ir statomų namų daugumą sudaro vienaaukščiai, vienai šeimai gyventi skirti pastatai, nuo 8×7 m iki 12×10 m dydžio. Gyvenamojo namo sienos daugiausia iš piaučių rąstų arba plytų. Rąstinės sienos dažniausiai yra iš 13 rąstų vainikų, rąstai

kampuose suleisti į raktą, rečiau į stulpą. Išorinėje pusėje sienos apmušamos lentomis, mūrinės sienos tinkuojamos ir dažomos (3 pav.).

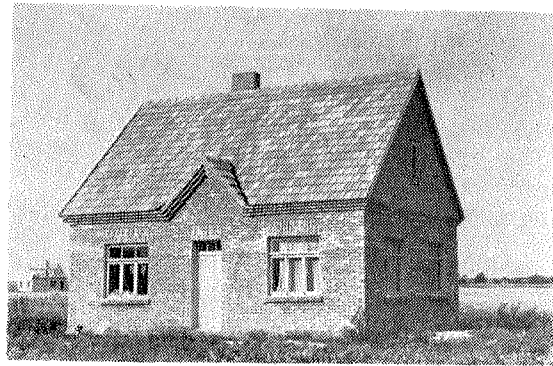
Namo sienos remiasi ant išmūryto akmenų su cementu tinkuoto pamato, kuris virš žemės paviršiaus yra 30—40 cm. Pamatas įmūrytas į žemę 0,5—1,5 m, ir jo sienos drauge sudaro rūšio sienas.

Soniniuose namo fasaduose paprastai būna po 2 langus ir vienerias duris. Galiniame fasade daromi vienas—du dideli langai.

Stogas dažniausiai dengiamas raudonomis čerpėmis, skiedromis, šiferiu. Stogo dengimui vartojama taip pat asba-fanera (Šakių raj. „Taikos“ kolūkyje, Šilutės raj. Rozos Liuksemburg vardo žvejų artelėje ir kituose kolūkiuose). Visiškai išnyko stogo dengimas šiaudais.

Nors stogui medžiaga vartojama įvairi, tačiau forma paprasta — dvišlaitė (4 pav.).

Iš dalies naujuose kolūkiečių gyvenamuosiuose namuose taikomi pažangūs liaudies architektūros elementai, tačiau nepakankamai. Gerai panaudojama simetrija, išsprendžiamas stogo bei sienų santykis. Pavyzdžiui, griežtai



4 pav. Mūrinis gyvenamasis namas  
Šiaulių raj. „Liaudies kovotojo“ kolūkis

laikomasi simetrijos Šiaulių rajono „Liaudies kovotojo“, Šakių rajono „Lenino kelio“ ir kitų kolūkių kolūkiečių gyvenamuosiuose namuose.

Bandoma įvesti ir puošybą. Pavyzdžiui, mūriniuose Šiaulių rajono „Liaudies kovotojo“ kolūkio namuose pastogė užbaigiama karnizu, prie didžiojo įėjimo virš durų yra stogo pakilimas, kas sudaro lyg būsimųjų gonkelių priestogį. Dabartiniuose gyvenamuosiuose namuose simetriškai

išdėstyti langai, jų rėmai, dažniausiai nudažyti baltais, geltonais, mėlynais aliejiniais dažais, taip pat puošia namą, nors ornamentas langų aprėminimams, frontonams, stogo galų užbaigimui, taip pat langinėms nepanaudojamas.

Apskritai, architektūriniu atžvilgiu naujieji kolūkiečių gyvenamieji namai projektuojami teisingai. Naujoje statyboje dar nepakankamai kreipiama dėmesio į puošybą, kaip į sudėtinę architektūros dalį.

**Vidaus išplanavimas ir įrengimas.** Naujasis kolūkiečių gyvenamasis namas turi kompaktišką, artimą kvadratui planą. Gyvenamųjų patalpų skaičius siekia nuo dviejų iki penkių. Gyvenamajame name kambarių išplanavimas racionalus: nėra nereikalingų patalpų, kambariai patogūs, erdvūs, šviesūs, gerai apšildomi.

Reikia pabrėžti, kad naujuosiuose kolūkiečių namuose, atsisakius senojo tradicinio išplanavimo, išnyko ir seni patalpų pavadinimai. Nauji pavadinimai sudaryti pagal kambarių paskirtį: virtuvė, miegamasis ir pan.

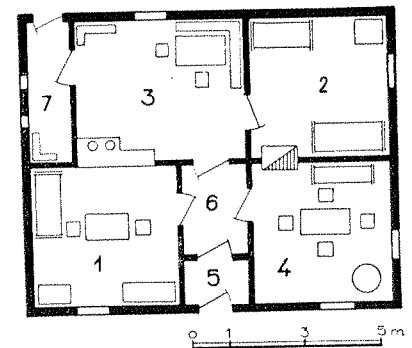
Išsiskiria du pagrindiniai naujų namų plano tipai: 1) gyvenamasis namas padalytas į 4 patalpas; 2) gyvenamasis namas dalijamas į 3 pagrindines dalis, kur pertvaros sudaro T raidės formą.

Pirmojo plano namuose dažnai atidalijami atskiri kambariai gyvenamojo namo viduje, o esant antrajam planui, — pristatomos ūkinės gonkelės.

Pirmasis planas daugiau tinka didesnėms šeimoms, kambarių išdėstymas patogus ir geras. Tokių gyvenamųjų namų įėjimas dažniausiai iš abiejų šonų: didysis ir ūkinis. Didysis įėjimas visuomet būna iš gatvės pusės. Pro didžiojo įėjimo duris patenkama į priėmimą, o iš jo į koridoriuką, kurio šoninėse sienose yra dvi durys, vedančios į vadinamuosius geruosius kambarius. Gerieji kambariai savo dydžiu vienodi, yra simetriškai išdėstyti abiejuose namo galuose ir šiek tiek primena tradicinį dviejų galų namą. Vienas gerųjų kambarių dažnai panaudojamas kaip salionas, kitas — kasdieniniam gyvenimui, esant svečiui, čia ir valgoma. Namų dviejų galų iliuziją sugriauna kitos gyvenamojo namo pusės kambarių išdėstymas. Ūkinis įėjimas — priešingoje namo pusėje — yra prie gyvenamojo namo galo. Pro ūkinį įėjimą patenkama į priėmimą-sandėliuką, kuris naudojamas susidėti maistui; iš priėmimo patenkama į virtuvę-valgomąjį. Virtuvėje įrengta viryklė ir krosnelė su šildomąja sienele. Duonkepių krosnių kolūkiečių naujų namų projektuose nėra numatyta, tačiau dažnai jas vienokiu ar kitokiu būdu patys kolūkiečiai įveda, padarydami atitinkamus plano pakeitimus. Kepimui paprastai virykloje įrengiama orkaitė.

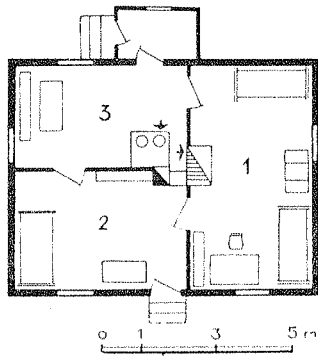
Iš virtuvės patenkama į miegamąjį, kuris yra greta salionėlio. Miegamajame yra koklinė krosnelė, kuri apšildo ir salionėlį. Toks patalpų išdėstymas yra racionalus ir atitinka kolūkiečių buitinius ir kultūrinius poreikius. Šio tipo gyvenamųjų namų išplanavimą sutinkame Šiaulių rajono „Liaudies kovotojo“, Kelmės rajono „Pergalės“, Šakių rajono Lenino vardo ir kitų kolūkių gyvenvietėse (5 pav.).

Antrojo išplanavimo tipo namai, kur pertvaros sudaro T raidės formą, tinka mažesnei šeimai. Šis gyvenamojo namo planas paprastesnis:



5 pav. Pirmojo tipo gyvenamojo namo planas Šiaulių raj. „Liaudies kovotojo“ kolūkio gyvenvietėje:  
1 — darbo kambarys, 2 — salionėlis, 3 — virtuvė, 4 — miegamasis, 5 — priėmimas, 6 — koridoriukas, 7 — priėmimas

viename gale virtuvė ir miegamasis, o kitą visą galą užima salionėlis, arba salionėlis drauge su prieangiu ir sandėliuku, kuris naudojamas ir kasdieniniam gyvenimui. Visa apšildymo sistema koncentruojasi toje vietoje, kur susiduria visos patalpos. Virtuvėje esanti viryklė savo šiltąja siena šildo miegamąjį, koklinė krosnelė yra salionėlyje. Ji pakuriama iš virtuvės.



6 pav. Antrojo tipo gyvenamojo namo planas Kapsuko raj. „Naujuoju keliu“ kolūkių gyvenvietėje:  
1 — virtuvė, 2 — miegamasis, 3 — kambarys

Prie ūkinio jėgimo dažnai esti gonkelės, kurios naudojamos ir kaip sandėliukas. Šio tipo namai būna su vienu arba dviem jėjimais. Tokio išplanavimo su dviem jėjimais namus sutinkame Kapsuko rajono „Sešupės“, „Nauju keliu“, Šakių rajono „Taikos“ ir kitų kolūkių gyvenvietėse (6 pav.).

Su vienu jėjimu šitokio išplanavimo namų yra buv. Dotnuvos rajono „Aušros“ kolūkio (dabar Kėdainių raj. „Krakių“ ir „Meironiškių“ kolūkiai), Šilutės rajono Rozos Liuksemburg vardo žvejų artelės ir kitose gyvenvietėse.

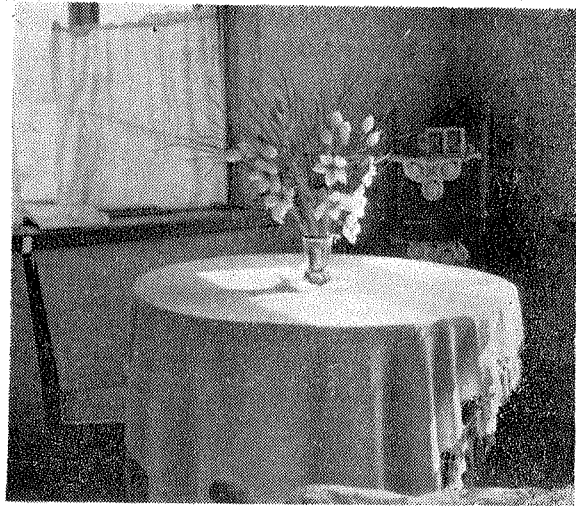
Naujųjų gyvenamųjų namų visi kambariai su medinėmis dažytais grindimis. Sienos tinkuotos, išdažytos arba tapetuotos, lubos dažytos. Tokie kambariai gražūs ir švarūs, teikia malonų vaizdą (7 pav.). Kambariai šviesūs; langai daromi 2—3 skydų,  $1,2 \times 0,80$  m dydžio.

Nemaža kolūkių elektrifikuota, todėl kambarių apšvietimui daugiausia naudojama elektra, rečiau žibalinės lempos.

Naujuosiuose gyvenamuosiuose namuose, kaip minėta, žymiai racionaliau įrengtas apšildymas.

Kolūkiečio name senieji primityvūs baldai dažniausiai pakeičiami naujais, poliruotais, fabriko gamybos baldais.

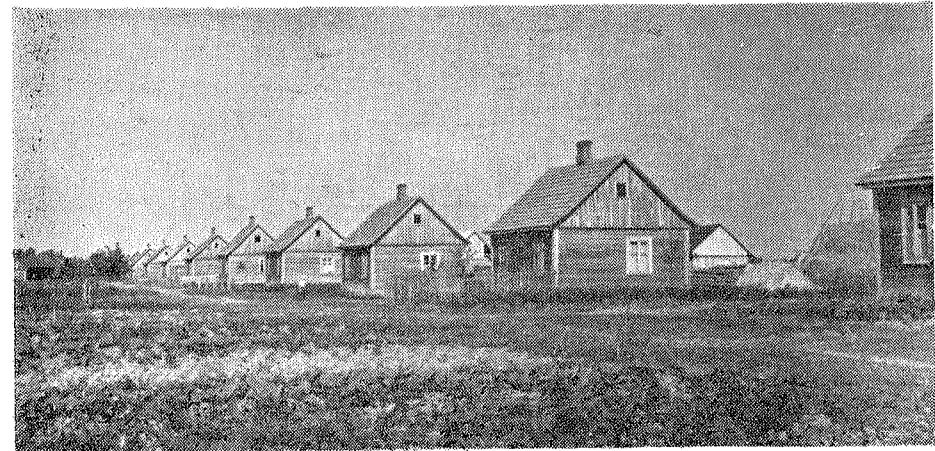
Viena kasdieniškesnių patalpų kolūkiečio gyvenamajame name yra virtuvė, kurioje ne tik verdamas valgis, bet ir valgoma. Šios patalpos paskirtį atitinka ir baldai bei jų sutvarkymas. Virtuvėje, be viryklės, paprastai arčiau lango, kampe, stovi stalas, apdengtas „ceratine“ staltiese, šalia stalo — suolai ir kėdės. Virtuvėje visuomet stovi spintelė maistui ir indams sudėti. Dažnai indams sudėti yra padaryta lentyna.



7 pav. Naujo gyvenamojo namo vidus  
Šiaulių raj. „Liaudies kovotojo“ kolūkis

Gerasis kambarys, arba salionėlis, būna gražiai sutvarkytas: centre stovi stalas, apdengtas aistine ar megztine namų darbo staltiese, ant jo užmesta servetėlė, ant kurios pastatytas indas su pamerktomis gėlėmis. Vasaros metu merkiamos darželio gėlės, o žiemą — popierinės. Aplink stalą

sustatomos 4—6 kėdės. Kampe tarp langų stovi mažas staliukas radijo aparatui arba radijo taškui. Radijo aparatai arba radijo taškai dažniausiai pasitaiko elektrifikuotose ir radiofikuotose gyvenvietėse, pavyzdžiui, Kapsuko rajono „Sešupės“ kolūkio, Kėdainių rajono „Krakių“, Karolio Poželos vardo ir kitų kolūkių gyvenvietėse. Prie sienos dažnai stovi sofa, kuparas, spinta drabužiams. Gyvenamuose namuose, kur esti mažiau kambarių, dažnai salionėlyje stovi ir lova.



8 pav. Šakių raj. Lenino v. kolūkių gyvenvietė 1954 m.

Seima miega vadinamajame miegamajame kambaryje. Pagrindinis baldas čia yra lovos. Jų yra dvi—trys. Miegamajame kartais stovi spinta, mažas staliukas ir kėdės. Čia dažnai yra lentynėlė su knygomis ir laikraščiais.

Gyvenamajame name esantieji prieangiai-sandėliukai panaudojami įvairiems namų apyvokos daiktams bei maisto produktams susidėti. Ilgesniam laikui sausiems maisto produktams laikyti dažnai ant aukšto įrengiamos kamaraitės, kuriose laikomi grūdai, miltai, mėsa ir kt. Kolūkiečių gyvenamuosiuose namuose šiuo metu beveik visur galima pamatyti lentynose knygų, laikraščių, žurnalų. Sienos papuoštos meninių paveikslų reprodukcijomis, šeimos fotografijomis, kartais Komunistų partijos ir tarybinės valstybės veikėjų portretais.

Gyvenamojo namo planas, vidaus sutvarkymas, baldai, paveikslai, knygos, laikraščiai ir kt. yra konkretus pagerėjusios kolūkiečių buities ir išaugusio jų kultūrinio lygio rodiklis.

**Gyvenamojo namo vieta kolūkinėje gyvenvietėje.** Kolūkinė gyvenvietė visuomet projektuojama gatvinio tipo; kolūkiečio gyvenamasis namas orientuojamas pagal gatvės kryptį, pagrindiniu šoniniu fasadu atsuktas į gatvę. Tiesa, estefiniu požiūriu vienoda visų gyvenamųjų namų padėtis gyvenvietėje daro šiek tiek monotonišką vaizdą (8 pav.).

Gyvenamojo namo nuotolis nuo gatvės įvairus. Kai kuriuose kolūkiuose kolūkiečių gyvenamieji namai pastatyti visiškai arti gatvės, ir dėl to sunkiau sodybą apželdinti, be to, tai nepraktiška, nes nuo gatvės dulkės nešamos pro langus į vidų. Taip pastatytos Kapsuko rajono „Nauju keliu“, „Pašėupių“, Kėdainių rajono Karolio Poželos vardo ir kitos kolūkinės gyvenvietės.

Šiuo atžvilgiu tinkamai gyvenamieji namai statomi Šiaulių rajono „Liaudies kovotojo“, Šakių rajono Lenino vardo, „Taikos“ ir kitų kolūkių

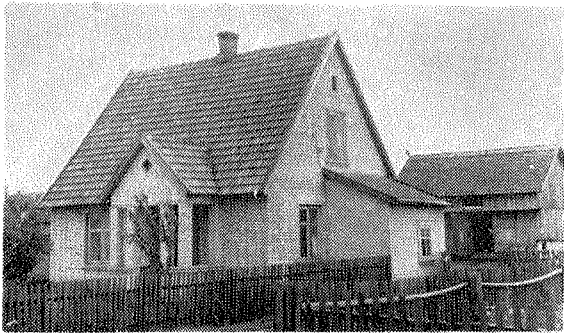
gyvenvietėse; čia jie statomi per 60—40 m nuo pagrindinės magistralės. Tai įgalina kolūkiečius savo sodybas apželdinti vaismedžiais, dekoratyvi- niais medžiais ir žalumynais, kurie suteikia sodybai gražų ir malonų vaiz- dą, o, be to, medžiai sulaiko kelio dulkes.



9 pav. Sakių raj. Lenino v. kolūkio gyvenvietė

Medžiais nuo gatvės pusės jau apželdintos Šiaulių rajono „Liaudies kovotojo“, Sakių rajono „Lenino keliu“ ir kitų kolūkių gyvenvietės (9 pav.).

Architektai paprastai stengiasi kolūkinės gyvenvietės įkomponuoti, kur įmanoma, į esamus medžių masyvus, prie upių, ežerų bei kitokių van- denų (Šilutės raj. Telmano vardo ir Rozos Liuksemburg vardo žvejų artelių, Kelmės raj. „Laimės“ kolūkio ir kitos gyvenvietės).



10 pav. Kolūkiečio sodyba  
Kapsuko raj. Cerniachovskio v. kolūkio gyvenvietė

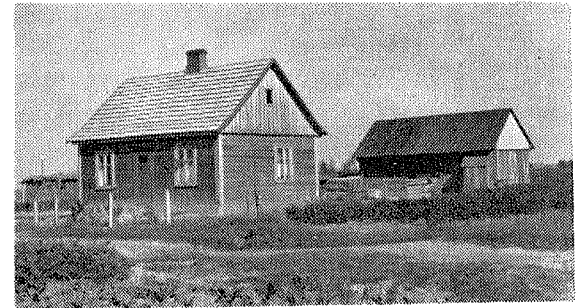
Šiuo metu kiekvienas kolūkietis pagal tradiciją aplink gyvenamąjį namą greta pa- prastų medžių prisisodina ir vaismedžių; tatai puošia so- dybą ir kartu teikia naudos. Vaismedžių sodų veisimą kolūkinėse gyvenvietėse rei- kėtų ir toliau visokeriopa- skatinti ir plėsti.

Prie kolūkiečio gyvenamojo namo jo aplinkos puošybai taip pat pa- naudojamas lietuvių liaudies tradicinis palikimas — gėlių darželiai; jie aptveriami tvorele. Gėlių darželiai ypač būdingi Sakių rajono Lenino var- do kolūkio gyvenvietei.

Greta gyvenamojo namo kolūkiečių sodyboje svarbų vaidmenį vaidina.

ir būtinausi ūkiniai pastatai — sandėlis arba tvartas asmeniniams gyvu- liams laikyti.

Kolūkiečių asmeniniams gyvuliams ir pašarui laikyti lygiagrečiai su gyvenamuoju namu statomi mediniai tvarteliai dvišlaičiu skiedriniu sto- gu. Tvirtelyje yra iš vieno šono du įėjimai: į tvartą ir į pašarų daržinę. Tokie tvar- teliai aptinkami Kapsuko ra- jono „Sešupės“, Sakių raji- no „Lenino keliu“, „Taikos“ ir kitų kolūkių gyvenvietė- se (10 pav.).



11 pav. Kolūkiečio sodyba  
Sakių raj. Lenino v. kolūkio gyvenvietė

Plotas tarp gyvenamo- jo namo ir tvartelio sudaro naujos kolūkinės sodybos kiemą, kuris yra nedidelis ir griežtos kvadrato formos.

Daugiau pastatų kolūkiečių naujųjų gyvenviečių sodybose dar kol kas nepasitaiko. Tuo būdu, gyvenamasis namas ir tvar- tas sudaro pagrindinį kolūkiečio sodybos branduolį (11 pav.).

\* \* \*

Baigiant naujosios kolūkiečių gyvenamųjų namų statybos apžvalgą, reikia pabrėžti, kad nors ši statyba dar nėra masiška, tačiau jau galima nustatyti kai kuriuos dėsningumus bei būdingesnius jos bruožus. Visų pirma kolūkiečių gyvenamieji namai kolūkinėse gyvenvietėse yra statomi pagal tipinius atitinkamų įstaigų paruoštus ir patvirtintus projektus. Nau- jieji kolūkiečių gyvenamieji namai yra statomi žymiai mažesni, negu anksčiau statyti vadinamieji tradiciniai namai. Taip yra dėl to, kad kolūkiečių šeimos, kuri paprastai susideda iš tėvų ir jų nevedusių vaikų, didelių perimetrų namai nėra reikalingi. Be to, žymiai pigiau atsieina mažesnės apimtys namų statyba ir eksploatacija, ypač jų apšildymas žiemos metu.

Naujojoje kolūkiečių sodyboje žymiai sumažėjo pastatų skaičius. Tai glaudžiai susiję su valstiečių ūkio pobūdžio socialistinėje santvarkoje pakitimu. Kolūkiečiams nereikalingi ūkiniai pastatai: kluonas, dideli tvar- tai, daržinės, nes šiuo metu pagrindinis gamintojas yra ne kolūkinis kiemas, o pats kolūkis. Kolūkinio kiemo trobesiai, kaip ir visas kolūkinio kiemo ūkis, teturi tiktai pagalbinę funkciją. Tuo būdu, naująją kolūkiečio sodybą sudaro gyvenamasis namas ir tvartelis. Namo planas artėja į kvadratą, patalpų išdėstymas kompaktiškas, racionalus ta prasme, kad jame nėra nereikalingų, neapšildomų ir nenaudojamų patalpų.

Naujosios gyvenvietės yra būdingas kolūkinės santvarkos kaime reišk- inys, kuris dar labiau užtikrina valstiečių buities pagerėjimą ir nuolatinį kultūrinio lygio kilimą.

Naujoje kolūkiečių gyvenamųjų namų statyboje pasireiškia vienas būdingiausių tarybinei santvarkai bruožų — tai nuolatinis partinių ir ta- rybinių organizacijų vadovaujantis vaidmuo ir konkreti parama bei rūpi- nimasis žmogumi. Todėl gyvenamųjų namų statybos pakilimas pastarai- siais metais mūsų respublikos kaime ir esminiai pakitimai, įvykę Lietu- vos TSR valstiečių pastatų statyboje kolūkinės santvarkos metais, yra bendro liaudies gerovės pakilimo mūsų šalyje atspindys.