

mėnesį mažiau kaip 60 rb — darbininkų vyrų yra 8,3%, moterų — 22,1%, uždirbančių daugiau kaip 80 rb tarpe — darbininkų vyrų — 42,5%, moterų — 21,4%. Daugiau kaip 100 rb uždirbančių darbininkų vyrų yra 14%, moterų — 2,5%. Taip yra dėl to, kad kol kas moters darbininkės kvalifikacija, palyginus su darbininko vyro kvalifikacija, dar yra žemesnė, be to, iš dalies tai lemia ir mažesnis fizinis pajėgumas. (Kol įmonės menkiausiai automatizuotos, reikalinga ir daugiau apmokama fizinė vyrų jėga.)

Darbininkų materialinės kultūros tyrimas rodo, kad šioje srityje sparčiai plinta tarybinės internacionalinės kultūros bruožai. Pavyzdžiui, net tokioje kaimo vietovėje, kokia anksčiau buvo Juodupė, darbininkų gyvenamieji namai yra miesto tipo, jų interjere dominuoja šiuolaikiniai baldai, drabužiams bei kiti buitiniai audiniai išimtinai perkami krautuvėse.

Darbininkų šeimos tradicijose ligi šiol yra išlikę daug bendrų bruožų su kolūkiečių tradicijomis. Pavyzdžiui, kai kurie tradicinių vestuvių elementai dabar netgi atgyja, yra išplečiami ir naujai įprasminami. Tai leidžia manyti, kad pozityviosios liaudies tradicijos ateityje dar labiau suklestės, turėdamos atitinkamą materialinį pagrindą — darbininkų (ir kolūkiečių) šeimos ekonominę gerovę, pasiturimą gyvenimą. Drauge jos pasipildys ir praturtės kai kuriais brolišųjų tarybinių tautų tradicijų bruožais.

Darbininkų kolektyve, kur dirba įvairių tautybių žmonės, nacionalinės konsolidacijos procesas dar gyvesnis ir spartesnis negu šiuolaikiniame Tarybų Lietuvos kaime. Tai ypač ryšku Grigiškių bandomojo popieriaus kombinate. Įvairių nacijų konsolidacijos procesas šiuo metu čia reiškiasi darbininkų kolektyvo daugiakalbiškumu (be savo gimtosios kalbos, visi laisvai kalba rusiškai), mišriomis nacionaliniu požiūriu santuokomis, mišria (įvairiakalbe) meno saviveikla ir t. t.

Būtų galima nurodyti ir daugiau naujosios darbininkų buities bruožų. Visi jie liudija, kad tiek mūsų respublikos kolūkiniame kaime, tiek dar labiau mieste formuojasi naujas komunistinės epochos žmogus, atsiranda ir dėsningai vystosi naujos buities formos, nauji žmonių tarpusavio santykiai, naujos tarybinės tradicijos.

Lietuvių tarybinės etnografijos mokslas, apibendrinamas kasdieninėje darbininkų ir kolūkiečių buityje pastebėtuosius naujovės reiškinius, išryškindamas šių reiškinių atsiradimo ir vystymosi dėsningumą, neabejotinai prisideda prie tolesnio komunistinės buities daigų propagavimo ir stiprinimo. Tokiu būdu etnografijos mokslas atlieka savo visuomeninę funkciją.

JUODUPĖS (ROKIŠKIO RAJ.) VALSTYBINIO VILNONIŲ AUDINIŲ FABRIKO „NEMUNAS“ DARBININKŲ GYVENAMŲJŲ PATALPŲ RAIDA 1907—1961 METAIS

A. DANILIAUSKAS

Tyrinėjimo objektas ir problemos. Tarybinė etnografija, atspindėdama visuomenės struktūros ir klasinių jėgų pakitimus, pastaruoju metu vis daugiau dėmesio skiria darbininkijos buities ir kultūros tyrinėjimams. Tai visai suprantama: jei XX a. pradžioje pagrindinė lietuvių liaudies masė buvo valstiečiai, tai 1959 m. Lietuvos TSR miesto gyventojai jau sudarė 39%¹. Vadinasi, jau neįmanoma spręsti mūsų liaudies etninio vystymosi problemų, neliečiant šiuolaikinės darbininkų klasės.

Mokslinė etnografinė literatūra darbininkų buities klausimu negausi. Buržuazinės Lietuvos etnografai nesidomėjo proletariatu.

Tarybiniu laikotarpiu mūsų istorikai ir ekonomistai yra parašę eilę darbų apie darbininkų klasę, kurie tam tikru mastu liečia atskirus etnografinius momentus.

Tarp knygų, kuriose liečiama politinė, ekonominė ir juridinė proletariato padėtis buržuaziniame laikotarpyje, etnografiniu požiūriu pažymėtini Z. Balevičiaus darbai².

Tarybų Lietuvos darbininkų gyvenimas socializmo statybos laikotarpiu nagrinėjamas J. Dobrovolsko straipsnyje „Naujosios Akmenės cemento gamyklos darbininkų buitis ir kultūra“³ ir K. Surblio straipsnyje „Pagrindiniai Lietuvos TSR darbininkų klasės formavimosi ir vystymosi šaltiniai pokario metais“⁴.

Reikia pridurti, kad darbininkų klasės kultūros ir buities vystymuisi suprasti yra svarbūs tarybinių etnografų darbai, skirti valstietijai, nes pastaroji Lietuvoje daugeliu atvejų buvo ir yra pagrindas darbininkų klasės formavimuisi.

Šio straipsnio tikslas, remiantis Juodupės Valstybinio vilnonių audinių fabriko „Nemunas“ (Rokiškio raj.) duomenimis, nustatyti gyvenamojo namo interjero raidos tendencijas nedidelėje darbininkų gyvenvietėje 1907—1961 m. laikotarpiu. Darbas paremtas anketine-statistine bei lauko tyrinėjimų medžiaga, autoriaus surinkta 1961—1962 m., medžiaga, sukaupta Istorijos-etnografijos muziejuje Vilniuje ir Lietuvos TSR Mokslų akademijos Istorijos institute, taip pat išlikusia archyvuose. 1952—1953 m. Juodupės apylinkių kolūkiečių buičiai tirti nemaža medžiagos surinko Istorijos instituto etnografai, dalyvavę TSRS MA N. Miklucho-Makla-

¹ Tarybų Lietuvos dvidešimtmetis, 11, Vilnius, 1960.

² Z. Balevičius, Darbininkų padėtis buržuazinėje Lietuvoje, Vilnius, 1950; Z. Balevičius, Darbininkų išnaudojimas buržuazinėje Lietuvoje, Vilnius, 1950.

³ ILKI, 3, 318—332.

⁴ K. Z. Сурблис, Основные источники формирования рабочего класса Литовской ССР в послевоенный период. — Из истории рабочего класса СССР, Л., 1962.

jaus v. Etnografinio instituto Kompleksinės Pabaltijo antropologinės-etnografinės ekspedicijos darbe⁵.

Juodupės Valstybinio vilnionių audinių fabriko „Nemunas“ įkūrimo data laikomi 1907 metai⁶, kada vokiečių pramonininkas Oskaras Trejus prie vandens malūno, nuomojamo iš grafo Pšezdeckio⁷, pastatė karšyklą, verpyklą bei taurinimo aparatūrą. Prieš pirmąjį imperialistinį karą čia buvo įtaisytos dvi nedidelės audimo staklės. Darbininkų buvo apie 30 žmonių.

Karas ir kaizerinė okupacija išblaškė negausius Juodupės darbininkų kadrus. Tekstilės įrengimai nustojo dirbti, veikė tik malūnas.

1918 m., paskelbus Lietuvoje Tarybų valdžią, Juodupės revoliucinį komitetą sudarė vietinių darbo valstiečių atstovai, kurie kontroliavo ir malūną. Proletarinei revoliucijai Lietuvoje pralaimėjus, malūną iš grafo Pšezdeckio vėl išsinuomojo Trejus. Jis atgavo ir senuosius karšyklos bei verpyklos įrengimus. Įmonė buvo pavadinta: „Pirmoji Lietuvos gelumbių fabrika Oskaro Trejaus“. 1931 m. spalio mėnesį firma bankrutavo⁸. 1933 m. Lietuvos Kredito bankas, pirmasis įkaito laikytojas, paskelbė varžytynės ir iš varžytynių įmonę pardavė akcinei bendrovei „Nemunas“⁹. 1940 m. gegužės mėnesį nuolatinių darbininkų fabrike buvo 308 žmonės¹⁰.

1940 m., atkūrus Lietuvoje Tarybų valdžią, fabrikas nacionalizuojamas. 1941 m. pavasarį jame dirbo jau 442 žmonės¹¹. Buvo sudarytas plataus gamybos išvystymo projektas. Deja, pradėjus pagalbinių pastatų statybą, taikų liaudies darbą nutraukė hitlerinės Vokietijos įvykdytas Tarybų Sąjungos užpuolimas.

1944 m. rugpiūčio mėn. fašistiniai okupantai pasitraukdami sudegino fabriko pastatus Juodupėje, o skyrių Sodeliuose išplėšė. Didvyriškų liaudies pastangų dėka dar tais pačiais metais buvo atnaujinta pusfabrikačių gamyba. 1945 m. fabrike dirbo 119 darbininkų.

Atstatant fabriką, jis buvo rekonstruotas, skyriai sutelkti į vieną vietą Juodupėje. Susiformavo miesto tipo darbininkų gyvenvietė. Dabar Valstybinis vilnionių audinių fabrikas „Nemunas“ sėkmingai kovoja dėl septynmečio plano įgyvendinimo. 1962 metų pabaigoje įmonės kolektyvą sudarė 1052 asmenys.

Statistinė medžiaga, surinkta pagal Lietuvos TSR MA Istorijos instituto anketą „Darbininkų šeimos kortelė“, 1961 m. liepos—rugpiūčio mėn. rodo šiuos fabriko darbininkų sudėties ypatumus. Darbininkų kadrus sudarė artimiausių kaimų valstiečiai (79,5%). 11,9% visų darbininkų šeimų ir dabar per savo narius yra tiesiogiai susijusios su žemės ūkiu. Iš kitų šeimų 24,7% turi gyvulių, o 51,7% turi 6—15 arų daržus. Darbininkų tarpe lietuvių yra 85%, rusų — 14%, latvių — 0,9%. Vokiečių ir baltarusių tautybių — pavieniai asmenys. Moterys sudaro 52,5% visų dirbančiųjų. Šeimos nedidelės, dažniausiai iš 3—4 asmenų, 26,9% darbininkų — viengūniai. Jaunimas iki 25 m. amžiaus sudaro 25,5%. Daugiausia darbininkų amžius svyruoja tarp 25 ir 40 metų.

⁵ А. И. Вишняускайте, Семейный быт литовских колхозников, 208—209, Вильнюс, 1955 (Kandidalinė disertacijos rankraštis, ES 18); М. М. Глемжайте, Домашняя обработка льна и шерсти в северо-восточных районах Литовской ССР. — Материалы Балтийской этнографо-антропологической экспедиции (1952 год). Труды Института Этнографии, 23, 56—61, 1954; В. С. Жиленис, Итоги этнографического изучения поселения и жилищ в северо-восточных районах Литовской ССР. — Труды Института Этнографии, 23, 45—55.

⁶ D. Gruodis, Lietuvos pramonė ir jos gamyba, Kaunas, 1930.

⁷ КМА, I, 556, ap. 3, b. 2086, l. 81.

⁸ Ten pat, l. 36.

⁹ Ten pat, l. 15.

¹⁰ Rokiškio rajono Valstybinis archyvas, f. 214, ap. 1, b. 3, l. 205—206.

¹¹ Rokiškio rajono Valstybinis archyvas, f. 214, ap. 1, b. 6, l. 61—80.

Aukštąjį, specialų vidurinį ir vidurinį mokslą turi 14,7%, nepilną vidurinį — 20,6%. Tarp jaunųjų „Nemuno“ fabriko darbininkų ir tarnautojų, išaugusių tarybiniu laikotarpiu (gimusių 1937—1944 m.), vidurinį išsilavinimą turi 33,3%.

Daugelis darbininkų yra neseniai atėję į pramonę. Žmonės, išdirbę fabrike 20 ir daugiau metų, sudaro 7%. Daugiau kaip trečdalis visų darbininkų nėra išdirbę pramonėje nė penkerių metų.

Taip atrodo bendra istorinė ir statistinė tiriamojo objekto charakteristika. Nagrinėdami Juodupės darbininkų gyvenamojo namo interjero raidą, susiduriame su etnografinėmis problemomis, būdingomis darbininkų klasės formavimosi iš valstietijos procesams. Straipsnyje toliau liečiami procesai, vykstantieji išplėstinės komunizmo statybos metu nedidėje Juodupės gyvenvietėje tarp darbininkų, kurių dalis išlaikė ryšius su žemės ūkiu.

DARBININKŲ GYVENAMOSIOS PATALPOS VIDUS KAPITALISTINIŲ LAIKOTARPIU

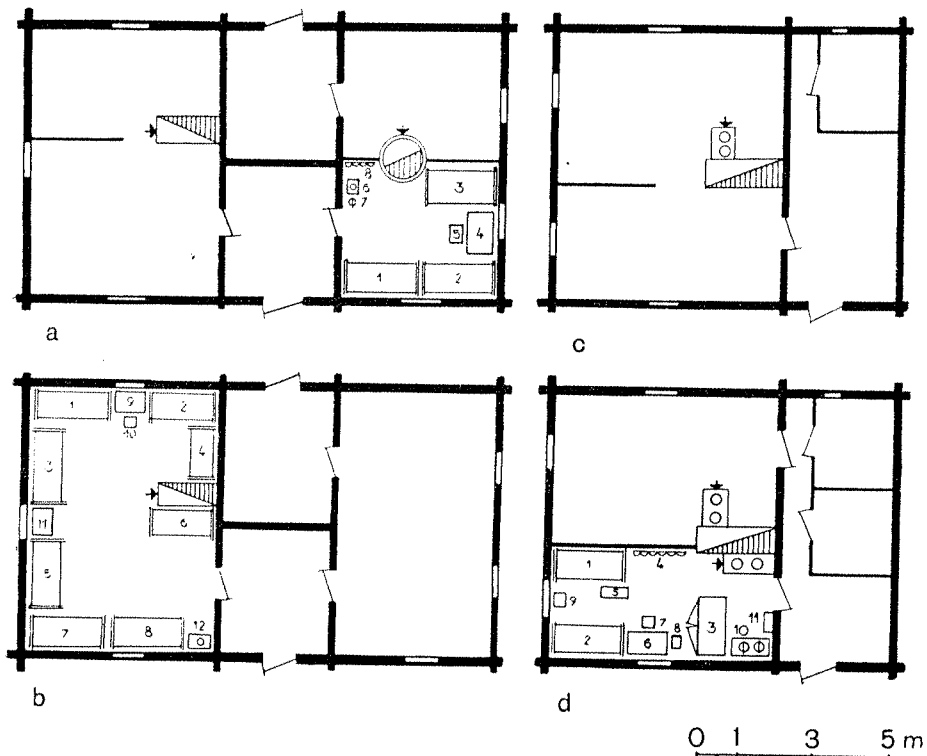
Gyvenamojo namo interjero išvaizdą apsprendžia 4 komponentai: architektūrinė konstrukcija, baldų išdėstymo tvarka, baldų pobūdis, dekoratyviniai elementai bei jų panaudojimas. Pirmieji du komponentai Juodupėje yra pastovesni, antrieji — judresni, pereinamojo pobūdžio, konkrečiuoju patalpos išvaizdą.

Interjero išplanavimas 1907—1940 m. Prieš pirmąjį pasaulinį karą O. Trejus kvalifikuotus darbininkus savo įmonei samdydavo Rygoje, o pigius nekvalifikuotus — aplinkiniuose kaimuose. Jie buvo apgyvendinami senuose namuose, kuriuos šeimininkas nuomojo iš dvaro. Tradiciniai namai buvo savotiškai pritaikomi bendrabučiams: perstatomos krosnys, patalpos lentinėmis pertvaromis suskirstomos į kambarius, išpiaunamos naujos durys arba užkalamos senosios. Išplanavimas ir baldai priklausė nuo to, kam jie buvo skiriami. Iš Rygos atvykę kvalifikuoti darbininkai gyveno kambaryje po 2—3 žmones, gaudavo lovas, spintas drabužiams ir kt. Kitaip atrodė patalpa, kurioje gyveno vietiniai įmonės mokiniai, vadinami „buršomis“ (1 pav., a). Vieno seniausių įmonės darbininkų Jono Serapino pasakojimas įgalina mus rekonstruoti tokį „buršų“ kambario interjerą. Nedažytų lentų grindys, tinkuotos baltintos sienos, baltintų lentų lubos. Vietoj lovų — „kazliukai“, ant kurių uždėti iš obliuotų lentų sukalti gilūs rėmai, išpinti brezentiniais diržais. Rėmuose čiuzinys (šienikas), uždengtas fabrikine pilka lovatiese (odija). Ant viršaus drobiniais užvalkalais (navoločkais) apvilktos pagalvės. Po lovomis medinės dėžutės su asmeniniais daiktais. Stalas medinis, niekuo neapdengtas. Ant jo veidrodėlis. Drabužiai kampe sukabinti ant sienos ir uždengti marška. Greta prausykla, šotis su vandeniu ir pamazginis kibiras. Virš galvų elektros lemputė popieriniu gaubtuvu (abazūru), ant sienų — kelios fotografijos ir paveikslukai.

Buržuazinės Lietuvos metais, plėsdamas įmonę, O. Trejus bandė toliau naudoti ankstesnę, paimtą iš žemės ūkiu, ar tiksliau dvaro, darbininkų išnaudojimo formą. Pasinaudodamas laisvų darbo rankų gausumu kaime, jis rinkosi į įmonę nevedusius vyrus, kuriuos apgyvendindavo bendrabučiuose, vadinamuose „zelių kambariais“, aprūpindavo baldais, šviesa, kuru ir maistu. Už tai buvo išskaičiuojama daugiau kaip pusė algos. Kvalifikuoti darbininkai, turėję šeimas, gaudavo po kambarį, be to, „ordinariją“ — daržą ir šieno karvėi, už tai iš jų būdavo išskaičiuojama iki 75% atlyginimo.

Butams buvo naudojami penki įvairaus dydžio ir išplanavimo pastatai. Visi jie 1932 m. gaisro ir Didžiojo Tėvynės karo metu sunaikinti. Jų išplanavimas, baldų išdėstymas rekonstruojamas pagal ten gyvenusių darbininkų liudijimus.

Bendrabučio kambaryje buvo apgyvendinami, atsižvelgiant į jo dydį, 3–9 žmonės, kuriems tekdavo po 3–4 m² gyvenamojo ploto. Aukščiau minėtame name, kuriame gyveno rygiečiai verpėjai, lentinė pertvara buvo



1 pav. Interjerų išplanavimo rekonstrukcijos:

a — „buršų“ kambarys: 1—3 — lovos, 4 — stalas, 5 — kėdė, 6 — prausykla, 7 — pamazginis kibiras, 8 — drabužių kabykla. b — „zelių“ kambarys: 1—3 — lovos, 9 — stalas, 10 — kėdė, 11 — šėputė, 12 — prausykla. c — pirkios planas iki sukeltant darbininkų šeimas. d — pirkios planas ir buv. darb. J. Serapino interjero rekonstrukcija 1924 m.: 1—2 — lovos, 3 — drabužių spinta, 4 — drabužių kabykla, 5 — lošys, 7—9 — kėdės, 10 — prausykla ir kibirai, 11 — lentynos.

Rokiškio raj., Juodupė

išardyta ir vietoj penkių pastatytos aštuonios lovos (1 pav., b). Drabužiai buvo sukabinami virš lovų. Iš kitų baldų patalpoje tebuvo stalas, prausykla, pora kėdžių.

Nedaug kuo skyrėsi merginų kambariai, kuriuose gyveno iki 9 darbininkių. Juose buvo kiek švariau, tvarkingiau, ant sienų kaboję kilimėliai. Tačiau lovos, glaudžiai sudurtos galais arba sustatytos viena šalia kitos, užimdavo visą kambario plotą. Baldai buvo patys skurdžiausi.

Visa tai rodo, jog darbininkų išnaudojimas Juodupėje pirmaisiais lietuviškosios buržuazijos valdymo metais padidėjo, ir paneigia buržuazinio ekonomisto ir veikėjo M. Liutermozos teigimą, esą, Lietuvoje „niekur prie fabričių darbininkai nesinaudoja savo šeiminių butais, o gyvena pas vietinius gyventojus“, „kazarmių tipo trobesių darbininkams pas mus visai nėra“¹².

¹² J. Etingerys ir M. Liutermozas, Lietuvos pramonė, 1, 155, Kaunas, 1923.

Juodupėje O. Trejus ne tik išsaugojo šeiminių priklausiančių bendrabučių sistemą, bet ir siekė ją išplėsti, 1920—1923 m. pastatydamas du naujus gyvenamuosius namus ir pridurdamas galą vienam iš senųjų pastatų. Įkūrus fabriko skyrių gretimame Sodelių kaime, ten irgi buvo pastatytas apie 30 vietų bendrabutis darbininkams.

Tačiau šiai kraštutinio išnaudojimo formai Juodupės darbininkai pasipriešino. 1924 m. Trejus, audėjams reikalaujant, ėmė išmokėti visą atlyginimą pinigais. Audėjų pavyzdžiu pasekė ir kiti mažiau kvalifikuoti fabriko darbininkai. Šeiminių bendrabučiuose pasiliko pagal laisvą susitarimą tik tie asmenys, kurie dėl vieno ar kitų priežasčių buvo priversti ieškoti ir nuomoti sau butą prie fabriko.

Juodupės bendrabučiai, kaip išnaudojimo priemonė, žlugo augančios bendrosios Lietuvos proletariato klasinės kovos ir laipsniško vietinių darbininkų sąmonėjimo dėka.

Atskirą tuolaikinių gyvenamųjų patalpų grupę sudarė kambariai, kuriuos darbininkų šeimos gaudavo iš O. Trejaus arba nuomodavo aplinkiniuose vienkiamuose. Fabrikanto rankose namai, anksčiau turėję lietuvių liaudies architektūrai būdingą išplanavimą, keitė savo interjerą. Kur pagal tradiciją gyvendavo viena žemės ūkio darbininkų (arba valstiečių) šeima, dabar būdavo apgyvendinamos dvi ar daugiau darbininkų šeimos. Tipinga evoliucija namo, į kurį buvo sukeltos J. Serapino ir B. Blauzdaivičiaus šeimos (1 pav., c ir d). Suprantama, jog dėl ankštumo negalėjo išsilaikyti tradicinis baldų išdėstymas. J. Serapino buto rekonstrukcija (1924 m.) rodo, kad čia nebuvo vietos švariam kampei, nei pasienyje sustatomiems suolams, nei į kambario vidurį attrauktam stalui. Proletarizacija griovė senąją liaudies interjero tradiciją.

Darbininkų, nuomojusių kambarius pas privačius asmenis, buvo nedaug. Irenos ir Česlovo Šurkaičių kambario interjero rekonstrukcija, pavaizduota (2 pav., a), rodo taip pat baldų komplekto skurdumą bei senosios tradicijos paneigimą. Tik čia, palyginus su Trejaus bendrabučiais, gal kiek daugiau vietos, ant grindų — austi skuduriniai takeliai, be to, pora šeiminkams priklausiusių gėlių, stovėjusių prie lango, užtraukto marlinėmis užuolaidėlėmis.

Virtuve nuomininkai darbininkai naudojosi bendrai su namo šeiminkais arba kambariye pasistatydavo atskirą viryklę.

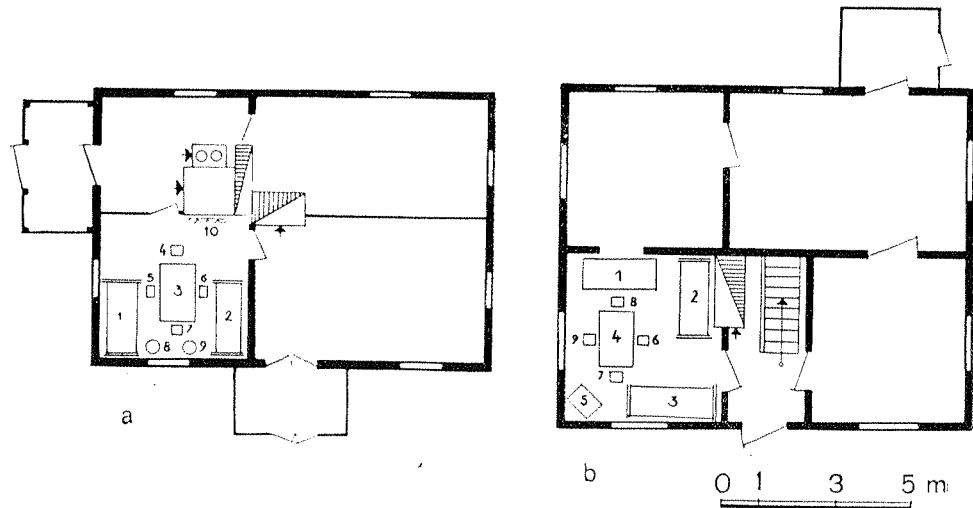
Didžiausią Juodupės darbininkų grupę buržuaziniu laikotarpiu sudarė gyvenantieji kaime tėvų arba nuosavuose namuose. Vykdam buržuazinę žemės reformą, kai kurie vyresnio amžiaus darbininkai buvo priskirti prie „amatininkų“ kategorijos, gavo po 2 ha žemės ir pasistatė sodybėles su visu ūkinį pastatų kompleksu, o žymią palengva augančių fabriko kadryų dalį sudarė gretimų kaimų jaunimas, gyvenęs gimtose sodybose. Buržuazijos valdymo metais Juodupė taip ir nepasidarė miesto tipo gyvenvietė. Juodupėje apie fabriką spietėsi vos dešimtys namų, o prie drobės skyriaus Sodeliuose stovėjo pora administracinių pastatų.

Tradicinis interjeras labiau išliko senosiose pirkiose. Vieno ar kito šeimos nario dalyvavimas fabrikinėje gamyboje didesnės įtakos turėjo šeimos drabužiams, maistui. Baldai, kurių naudojimo laikas buvo gana ilgas, o kaina aukšta, išsilaikydavo nepriklausomai nuo daugelio kitų aplinkui vykusių pakeitimų ir kartu padėdavo išsaugoti tradicinį pirkios interjero išplanavimą.

Pavyzdžiu gali būti Stepono Talio, dirbusio „Nemuno“ fabrike 1937—1940 m., gyvenamojo namo (Rokiškio raj., Juodupės apyl., Remeikių k.) rekonstrukcija (3 pav.). Namas statytas 1919—1920 m. S. Talio tėvo, palikisio paskui jį sūnui kartu su 1 ha žemės. Taliui stojus dirbti į fabriką,

čia kartu gyveno jo žmona, taip pat fabriko darbininkė, ir motina. Ne-skaitant siuvamosios mašinos, rodančios miesto kultūros įtaką, kiti baldai S. Talio pirkioje užėmė dar XIX a. tradicijos apspręstas vietas.

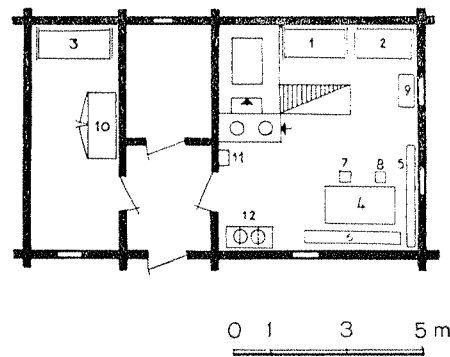
Skirtingai atrodė darbininkų 1927—1940 m. statytų gyvenamųjų pa-talpų interjeras. Šių statybų nagrinėjimas bendrais bruožais patvirtina ati-tinkamas I. Butkevičiaus išvadas apie kaimo pastatų raidą buržuazinėje



2 pav. Interjerų išplanavimas:

a — buv. darb. I. ir C. Surkaičių kambarys 1935 m.: 1—2 — lovos, 3 — stalas, 4—7 — kėdės, 8—9 — gėlės, 10 — drabužių kabykla. b — darb. V. ir J. Sniokaičių kambarys 1961 m.: 1 — drabužių spinta, 2—3 — lovos, 4 — stalas, 5 — tualetinis staliukas, 6—9 — kėdės
Rokiškio raj., Juodupė

Lietuvoje¹³. Reikia pažymėti kaip vietinį ypatumą tik tai, kad darbininkų naujai statomų namų tarpe retai teaptinkame gryną tradicinės aukštaitiškos pirkios tipą. Antra vertus, tradicija atskiruose interjero komponentuose buvo dar labai gyva. Darbininkai, kurie, gyvendami pas O. Trejų, buvo prisitaikę prie jiems primestų sąlygų,

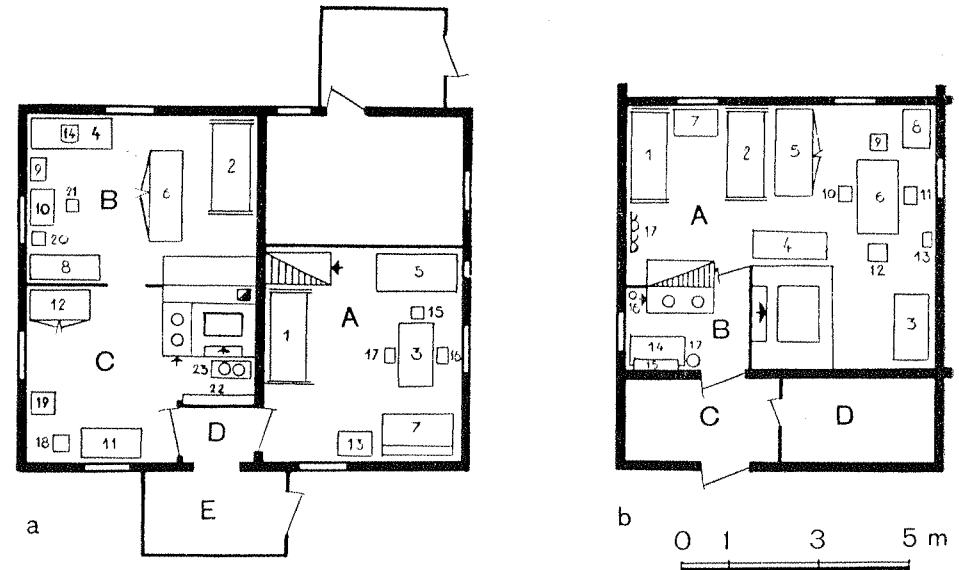


3 pav. Buv. darb. S. Talio pirkios inter-jero išplanavimo rekonstrukcija:

1—3 — lovos, 4 — stalas, 5—6 — suolai, 7—8 — kėdės, 9 — siuvamoji mašina, 10 — dra-bužių spinta, 11 — indauja, 12 — suolas ki-biram ir prausykla
Rokiškio raj., Remeikių k.

¹³ И. П. Буткявичюс, Современное литовское крестьянское жилище. Автореферат кандидатской диссертации, 6, Вильнюс, 1956.

Didelę reikšmę to meto Juodupės apylinkių statybai turėjo vieno ar kito darbininko materialinė padėtis, kuri priklausė nuo jo kvalifikacijos ir iš dalies nuo jo turimos žemės kiekio. Aukštai kvalifikuoti darbininkai statydinosi namus pagal miesto namų pavyzdį. Antai Stonišio kaimo naujakurio Jono Sarkausko namas buvo tradicinio išplanavimo. Jo sūnus Vladas, dirbęs fabrike ir gyvenęs pas tėvus, 1938 m. su šeima persikraustė



4 pav. Interjerų išplanavimas:

a — f-ko brigad. Vl. Sarkausko namas 1961 m. (Rokiškio raj., Stonišio k.): A — salionas, B — kamba-rys, C — virtuvė, D — priėngis, E — gonkos; 1—2 lovos, 3—4 stalai, 5—6 — drabužių spintos, 7 — sofa, 8 — kanapa, 9 — etažerė, 10—11 — šepučių, 12 — indauja, 13 — stalėlis radijo aparatui, 14 — televizorius, 15—21 — kėdės, 22 — lentynos, 23 — suolelis kibiram ir prausykla. b — buv. darb. S. Baraišio interjero išplanavimas 1929 m.: A — „gryčia“, B — virtuvė, C — priemenė, D — kamara; 1—2 — lovos, 3 — vaiko lova, 4 — „sopkutė“, 5 — drabužių spinta, 6 — stalas, 7—8 — staliukai, 9—12 — kėdės, 13 — laikrodis, 14 — spintelė, 15 — lentynos, 16 — kibiras, 17 — viršutinių drabužių kabykla.

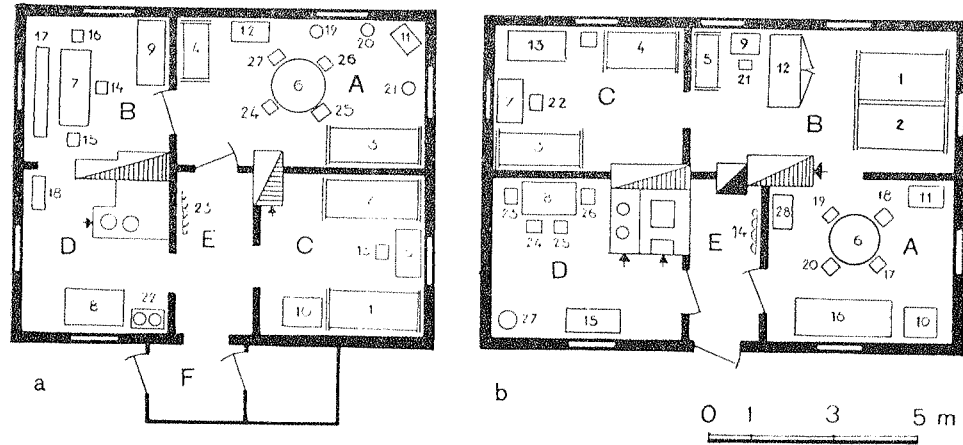
į naują namą, baigtą įrengti 1948 m. (4 pav., a). Senoji pirkia buvo pa-versta klėtimi.

Atskirą grupę sudaro vietinių meistrų, nesusijusių su žemės ūkiu, butai. Pavyzdžiui, pamainos meistro A. Jarošausko buto interjere pasirodė tokie motyvai, kaip dvi šonais suglaustos lovos tėvų miegamajame, apva-lus stalas ir etažerė salione, staliukas radijo aparatui ir pan. Miesto kul-tūra čia jau yra dominuojanti. Tradicija pasireiškė nebent tuo, kad 1940 m. čia virtuvėje pastatytas duonkepis pečius (5 pav., b).

Rusų tautybės darbininkai, sudarę Juodupėje 1938 m. bendro „Nemu-no“ f-ko darbininkų skaičiaus 10,9%, daugiausia buvo gretimo Kukių kai-mo mažžemiai, palikuonys rusų valstiečių, atsikėlusius į Lietuvą XVII a. Nepaisant dirbtinių kliūčių, kapitalizmo laikotarpiu vyko natūralus lietu-vių ir vietinių rusų darbininkų bendradarbiavimas, pasireiškęs ir interjere. Jeigu lietuviai kartais kviesdavosi rusus meistrus statybos darbams, tai žymi dalis 1920—1940 m. laikotarpio baldų rusų darbininkų interjere buvo pagaminta vietinių lietuvių amatininkų. Vis dėlto rusų darbininkų gyve-namųjų namų išplanavimas, sprendžiant iš interjerų rekonstrukcijos, iš

esmės išsaugojo vietiniams rusų valstiečiams būdingos tradicijos elementus.

Interjero dekoravimas ir baldai Juodupėje 1907—1940 m. Seniausiojo „buršų“ bendrabučio rekonstrukcija yra duota skyriaus pradžioje. 1919—1940 m. Juodupės darbininkų gyvenamųjų namų interjerai rekonstruojami pagal Juodupėje išlikusius beveik pilnus to laikotarpio baldų komplektus (P. Ražinsko, S. Baraišio, J. Serapino ir kt. interjerai), audinius bei kitas



5 pav. Interjerų išplanavimas:

a — darb. J. Rudoko namas: A — salionas, B — valgomasis, C — miegamasis, D — virtuvė, F — priemenė; 1—4 — lovos, 5 — rašomasis stalas, 6—8 — stalai, 9 — drabužių spinta, 10 — komoda, 11 — radijo staliukas, 12 — etažerė, 13—16 — kėdės, 17—18 — suoliai, 19—21 — gėlės, 22 — suolas su kibirais, 23 — drabužių kabykla, 24—27 — minkštos kėdės. b — pamainos meistro A. Jarošausko namas: A — salionas, B — miegamasis, C — vaikų kambarys, D — virtuvė (kartu valgomasis), E — priemenė; 1—5 — lovos, 6—9 — stalai, 10 — radijo staliukas, 11 — etažerė, 12—13 — drabužių spintos, 14 — kabykla drabužiams, 15 — spintelė, 16 — sofa, 17—26 — kėdės, 27 — prausykla, 28 — siuvalmoji mašina.

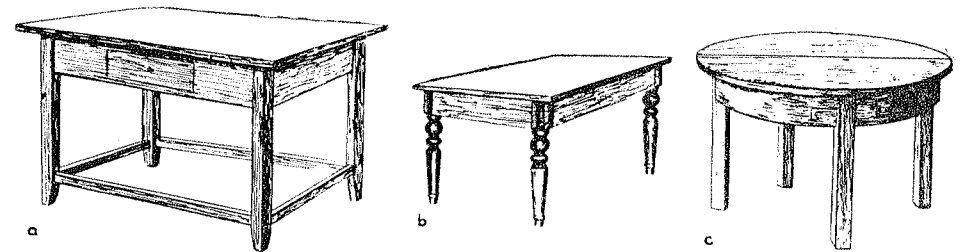
Rokiškio raj., Juodupė

interjero detales. Taip pat naudojamosi buv. Lietuvos TSR MA Istorijos-etnografijos muziejaus ir Lietuvos TSR MA Istorijos instituto Etnografijos sektoriaus surinkta iliustracinė medžiaga.

Baldų pobūdžio ir interjero dekoravimo atžvilgiu buržuazinio laikotarpio Juodupės „Nemuno“ fabriko darbininkų gyvenamas patalpas galima suskirstyti į šias grupes: 1) bendrabučiai, 2) su kaimu nesusijusių darbininkų ir meistrų butai, 3) tradicinio tipo patalpos, 4) su žemės ūkiu susijusių vietinių darbininkų nauji butai. Pastarosios dvi grupės šio amžiaus trečiojo dešimtmečio pabaigoje ir ketvirtajame dešimtmetyje sudarė absoliučią daugumą. Išvardintų grupių interjerai turėjo daug bendro, kadangi Juodupės darbininkams baldus darydavo vietiniai meistrai. Interjero komplektai, skirdamiesi priklausomai nuo šeiminių ekonominių ir socialinės padėties daugiausia apimties atžvilgiu, turėjo daugiau ar mažiau vieno stiliaus bruožų. Tiesa, stiprėjant miesto įtakai ir klasei diferenciacijai, paskirose šeimose vyko, nors ir nevienodai, senojo tradicinio stiliaus laužymas. Tačiau ir tada vietiniai baldžiai, įsisavinę miesto baldų formas, patenkindavo absoliučią daugumą Juodupės darbininkų poreikių. Jų baldų asortimentas buvo labai ribotas, vienodas.

Tradicinio aukštaičių baldų komplekto raida čia vyko palaipsniui: keitėsi patys baldai ir jų sudėtis. Nyko skrynios ir kuparai. Jais dar naudojosi, bet naujų nebedirbdino. Darbininkės kraitį kartais dar gaudavo kartu su motinos kuparu, bet paprastai šiam reikalui būdavo užsakoma drabužių spinta. Dar dažniau šie baldai buvo naudojami lygiagrečiai, dėl to, matyt, Juodupėje visiškai nepaplito toks miestietiškas baldas kaip komoda.

Kitas nykstantis darbininkų interjero baldas buvo suolas, ypač ilgieji suoliai, statomi prie sienos palei stalą. Jie išsilaikė tik senuose tradicinio tipo namuose. Ankštuose darbininkų interjeruose suolus išstūmė kėdės. Taburetės Juodupėje nebuvo paplitusios. Pastarojo paprasčiausio ir pigiausio miestietiško baldo nebuvimas paaiškinamas materialinėmis aplinkybėmis ir psichologiniais veiksniais. Interjeruose, išsaugojusiuose tradicinę išvaizdą, taburetė buvo nereikalinga. Naujuose interjeruose viena ir ta pati patalpa dažnai tarnavo ir šeimos ūkiui, ir reprezentacijai. Pastarosios



6 pav. Darbininkų naudoti stalai:
a — 1923 m., b — 1930 m., c — 1959 m.

Rokiškio raj., Juodupė

dėlei darbininkai ir stengdavosi įsigyti ne taburetes, o kėdes. Ten, kur virtuvė buvo skyriumi, šeiminiškai kasdieniniam vartojimui pasidarydavo nedidelius suolelius. Virtuvėje baigdavo savo amžių ir senosios, praradusios išvaizdą, kėdės.

Beveik visur kalbamuojų laikotarpiu išnyko senoviška spinta — indauja, kurią pakeitė iš miesto paimtas kombinuotos paskirties staliukas — indauja („šėputė“). Dalis indų buvo laikoma lentynose, uždengtose perkeline užuolaidėle. Specialaus bufeto indams to meto Juodupės darbininkų interjeruose nebuvo.

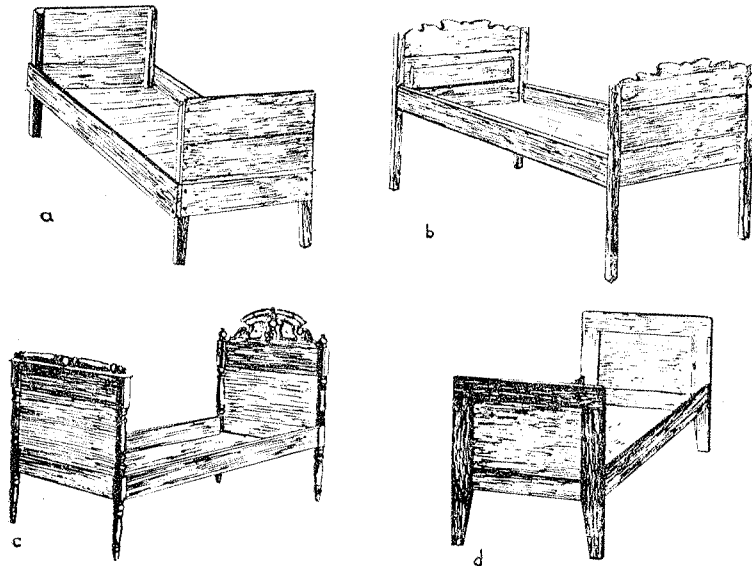
Nepriėjo vienu tarpu pasirodę ilgi suoliai su atlošais — kanapos. Į virtuvę pasitraukė rankšluostinės.

Stalo išvaizda iki pat šio amžiaus ketvirtąjo dešimtmečio vidurio buvo labai kukli, tolygi aukštaičių tradicinio interjero stalui, stačiakampiui, keturiomis vertikaliomis, apačioje sujungtomis kojomis. Darbininkų naudojamas stalas buvo šiek tiek mažesnis. Paprastai jis turėjo stalčių. Dekoratyvinės jo funkcijos buvo minimalios. Stalą ir kartu interjerą puošė staltiesė. Tiksliai ketvirtajame dešimtmetyje pasirodo bandymai suteikti stalui dekoratyvinį vaidmenį, įvairiai ištekinant jo kojas. Tačiau greitai tradicinio keturkampio stalo evoliucija buvo nutraukta. Vietoj jo atsiranda apvalus stalas (6 pav., a, b, c).

Tuo metu keitėsi ir lovų bei spintų stilius. 1920—1925 m. kėdės, lovos (neskaitant stovėjusių bendrabučiuose) ir spintos Juodupės darbininkų interjere turėjo ryškius dekoratyvinius elementus. Jos sudarė tam tikrą stilių, kurio būdingas bruožas buvo kėdžių atkalčių, lovų galų ir spintų karnizų profiliavimas, primenantis lietuvių liaudies architektūrinės puošybės motyvus. Profiliavimas buvo nuosaikus. Kiaurapiūvio ornamento Juodupės balduose neaptinkama. Baldai buvo dažomi tamsiai rudų tonų spalvomis.

Vėliau vietiniai baldžiai ėmė krypti į sudėtingą puošybą, pasireiškiančią reljefine technika ir tekintomis medžio detalėmis. Reljefas būdavo sudaromas, prikalant prie plokštumos atskiras geometrinių formų detales, tekintas kolonėles ir pan. Kiek retesnis yra piauštymo technika atliktas

augalinis barokinio pobūdžio ornamentas. Greta to imta tekinti stalų ir kėdžių kojas. Lovų galai papuošiami keturiais 18–20 cm aukščio ištekiniais bokšteliais. Tiesa, tekinimo technika Juodupės apylinkių stambesnių valstiečių balduose sutinkama ir XIX a. pabaigoje. Tačiau sekant tiek bendrą baldų raidos Juodupėje vaizdą, tiek atskirus vietinių meistrų, pavyzdžiui, Kosto Ginočio (Rokiškio raj. Raišelių k.), darbus, paaiškėja, kad tekininė technika čia plačiau paplito ir gyvavo tikrai tarp 1925–1936 metų. Tai buvo miesto kultūros įtaka, pasireiškianti tuo, kad naujai išmoktos



7 pav. Darbininkų naudotos lovos:
a – 1922 m., b – 1928 m., c – 1932 m., d – 1937 m.
Rokiškio raj., Juodupė

technikos būdu pagamintos detalės būdavo pridėdamos prie ankstyvesnio tipo baldų, nepakeičiant nei pastarųjų konstrukcijos, nei minėtų liaudies architektūrai giminųjų puošybinų profiliavimo elementų. Panašūs procesai reiškėsi ir kitose mūsų kaimo vietovėse¹⁴.

Tačiau maždaug nuo 1936 m. Juodupės interjeras pradeda gerokai keistis. Nutrūksta minėto stiliaus evoliucija, ir pilnutinai įsigali miestietiškas stilius; pasikeičia tiek baldų konstrukcija, tiek jų dekoravimas. Juodupės baldžiai pavyzdžius ėmė iš Rokiškyje įkurtos A. Ščiukos baldų dirbtuvės, kurioje ėmė užsakinėti lovas, spintas „Nemuno“ meistrai. Tada, 1936 m., greta Rokiškyje įsigytų lovų (J. Serapino, J. Radzevičiaus interjere), kurios turėjo masyvias, vientisas, stačiakampes galų plokštumas, pasirodė lygiai tokios pačios lovos, padarytos minėto K. Ginočio, meistro Navicko iš Sarmonių kaimo ir kitų. Juodupės apylinkėse nustota dirbti lovas profiliuotais galais; vėlyviausia šio stiliaus lova, autorius rasta Juodupės apylinkėse, buvo padaryta 1938 m. (7 pav., a, b, c, d).

Spintos taip pat pasikeitė, jos tapo talpesnės, masyvesnės; išnyksta filinginės durys, profiliuotas viršus, reljefinės dekoratyvinės detalės. Iš esmės tai tipiška tuometinių miestietiškų spintų forma (8 pav., a, b, c, d). Apvalus stalas, kuris tada imta dirbti vietoj keturkampio, taip pat buvo perimtas iš miesto.

¹⁴ ES, 94 (60, 61, 63) Alytaus, Lazdijų raj.; 95 (80, 83, 85, 104, 106, 122) Rietavo, Plungės, Klaipėdos raj.; 105 (199, 211, 208) Utenos, Zarasų raj.

Minkšti miestietiški baldai Juodupės darbininkų tarpe neišplito: vietiniai baldžiai, nepaisant vienos kitos pastangos, jų neįsisavino, o pirkti parduotuvėse atsiėjo palyginti labai brangiai. Sofų pasitaikydavo tikrai meistrų butuose, fotelių visiškai nesutinkama.

Juodupės darbininkai buvo priversti tenkintis baldų minimumu. Sukurdami naujas šeimas ir atsiskirdami nuo tėvų, jie vis tiek pagal išgales stengėsi užsisakyti „madingus“ baldus. Vyresniojo amžiaus šeimose tikrai naudojimui seno stiliaus baldai būdavo keičiami tik labai retais atvejais ir tai tik didžiai kvalifikuotų darbininkų šeimose. Antra vertus, senajam baldui nusidėvėjus ar padidėjus šeimos narių skaičiui, ir vyresnio amžiaus darbininkai užsakydavo tuo metu „madingą“ baldą, neparodydami kokio nors konservatyvumo.

Interjero dekoravimas Juodupėje savo šaknimis susijęs su XIX a. pabaigoje nusistovėjusia Aukštaitijos valstiečių tradicija. M. Glemžaitės 1952 m. Juodupės apylinkėse surinkta medžiaga ir autorius tyrimai 1961–1962 m. rodo, kad darbininkai iš pradžių naudojo iš tėvų perimtas kuklias, bet didelės meninės vertės liaudies dekoratyvines priemones: įvairius audinius, mežginius, rečiau – popieriaus karpinius.

Sienos dažniausiai buvo patamsėjusios nuo laiko rąstų, langai nedideli, paprastai 60×80 cm, grindys – baltų nedažytų lentų, baldai tamsiai rudų ir rusvų atspalvių.

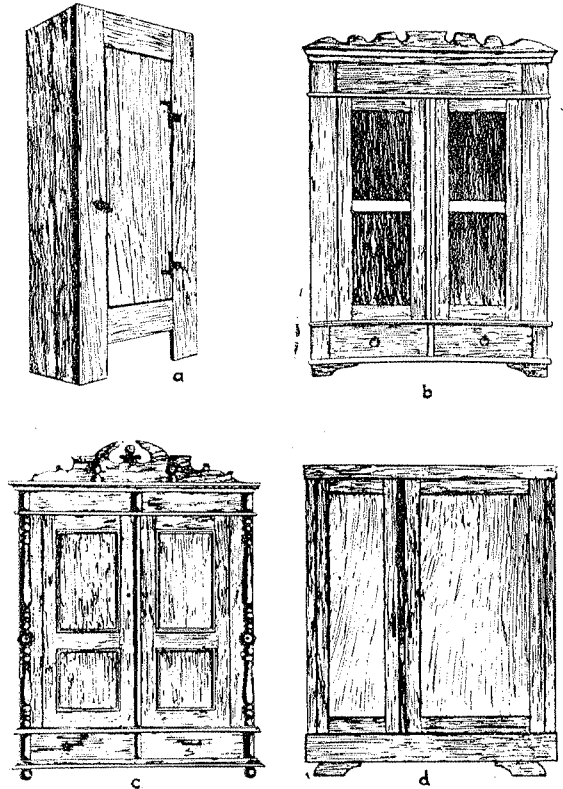
Lova užtiesiama nuosaikių spalvų namine lovatiese – „kapa“. Galvūgalyje pora pagalvių lininiais užvalkalais, kurių galai papuošti nėriniais. Stalas šiaip stovėdavo plikas. Atėjus svečiui, jis būdavo užtiesiamas linine staltiese, austa keturnytai, aštuoniantai, katpėdėlių arba langučių raštais. Kai kur buvo naudojamos ir rištinės bei nertinės staltiesės.

Rankšluostis kaip dekoratyvinis interjero elementas palaipsniui nyko, tačiau atskirais atvejais dar pasitaiko ir šiandien. Lininių rankšluosčių galus puošdavo nertiniais arba rištiniais mežginiais.

Ketvirtajame dešimtmetyje pradėta naudoti namuose nertos, mežtos arba tinklinės langų užuolaidos.

Dekoratyviniai audiniai įnešdavo šviesesnių spalvinių dėmių į bendrą tamsų interjero koloritą.

Nors dauguma meninių audinių darbininkų interjere paplito iš kaimo gatavu pavidalu, tačiau beveik visose šeimose mokėta austi ir mežgti.



8 pav. Darbininkų naudotos spintos:
a – indauja, 1929 m., b – drabužinė 1921 m., c – 1927 m.,
d – 1937 m.
Rokiškio raj., Juodupė

Tose šeimose, kur ryšiai su žemės ūkiu buvo pakankamai stiprūs, turėta žaliavų ir staklės, darbininkės ausdavo savo reikalams tiek drobę bei milą, tiek dekoratyvinius audinius. Reikarčiais namų darbo audiniai buvo įsigjami pas žymesnes vyresnio amžiaus vietines audėjas.

XX a. antrajame ketvirtyje dekoratyvinių priemonių elementai pastebimai keičiasi. Lovatiesių raštai darosi sudėtingesni, stambesni. Apie 1927 m. išplinta raštai su įrėmintomis į rombus žvaigždėmis¹⁵. M. Glemžaitė nurodo, kad tuo metu Juodupės apylinkių audėjos pradėjo naudoti augalinį ornamentą¹⁶, o ketvirtajame dešimtmetyje pasirodo, tiesa, nepriėję, mėginimai geometrinių raštų vietoje panaudoti augalinius bei gyvulinčius rašto motyvus. Ieškoma naujos audimo technikos, atsiranda kaišylinės įvairiaspalvės žvaigždės, žvaigždės su medžiais¹⁷; šie mėginimai plačiau nepaplito. Didelę reikšmę vietiniams dekoratyviniams audiniams turėjo pusiau žakardinės rankinės staklės.

Naujas interjero bruožas buvo ir moterų siuvinėti rankdarbiai: kilimėliai ant sienų, pagalvėlės ant lovų, įvairūs takeliai, kampeliai ir t. t. Siuvinėjimas davė galimybę pasireikšti estetiniams darbininkų polinkiams tuo metu, kai senasis tradicinis audimas, gilėjant proletarizacijos procesui, darėsi neapreikinamas.

Tačiau liaudies meno raida buržuaziniu laikotarpiu vyko su giliais prieštaravimais. Iš vienos pusės, kilo nauji valstiečių ir darbininkų estetiški ieškojimai, iš kitos pusės, kapitalistinėje visuomenėje jie dažnai nuleidavo klaidingą kryptimi. Vaizdingiausiai tai matyti siuvinėtuose darbuose. Siuvinėjimas čia buvo žinomas dar XIX a. pabaigoje. Seniausias Juodupėje aptiktas siuvinys yra A. Baraišienės kilimėlis, išsiuvinėtas 1916 m. Kilimėlio pagrindas — tamsus „čerkesas“, ant kurio, vietomis panaudojant aplikacijos techniką, išsiūtas A. Baraišienės sugalvotas augalinis ornamentas. Panašų jį mačiusi ant savo senelės kraitinės skrynios. Rašto liaudiškumas ir meninė vertė — neabejotini. Tačiau vėlesni A. Baraišienės ir kitų Juodupės darbininkų siuviniai jau yra kito pobūdžio: raštai mechaniškai nukopijuoti iš miestuose sustatytų piešinių arba sukomponuoti iš keleto jų dalių. Pastarieji dažnai buvo gaminami žmonių, neturinčių nieko bendro nei su menu, nei su liaudimi. Siuvinėjimas, užuot formavęsis pagal liaudiškas tradicijas, virto pagrindiniu miesčioniškos įtakos darbininkų interjero dekoravime skleidėju.

Krizė pergyveno ir audimo menas, kurio apimtis žymiai sumažėjo. Greita siekimo praturtinti raštą iškyla mėginimai pasekti fabrikinį staltiesių ir lovatiesių kompozicija, kurią tada dažniausiai sudarydavo plataus rašto rėmas ir akcentuojamas savarankiškas ornamentas centre¹⁸. Įvairūs briedžiai, kiškiai, natūralistiškai perteikiamos gėlės taip pat atėjo iš fabrikinų audinių. Vis dėlto audimas turėjo liaudišką tradiciją, kurios stigo siuvinėjimui. Miesčionys, dirbę piešinius („desinėlius“) siuvinėjimui, neturėjo tokios įtakos audimui, kurio raštų pobūdis iš dalies buvo pagrįstas pačiomis tradicinės technikos galimybėmis ir liaudies įgūdžiais. Juodupės apylinkių audėjos dažniausiai siekdavo sudaryti naują raštą, perkomponuodamos senųjų audinių motyvus arba vadovaudamosi „Sodžiaus meno“ knygų pavyzdžiais.

Miesto įtaka, stipriai pasireikšusi Juodupėje 1907—1940 m., buvo prieštaringa. Iš vienos pusės, plito revoliucinės idėjos, buvo perimami mokslo, technikos, fabrikinės gamybos pasiekimai. Iš kitos,— kartais buvo

¹⁵ IEM, IK 3014, l. 46.

¹⁶ IEM, IK 3014, l. 35—37.

¹⁷ IEM, IK 3014, l. 65.

¹⁸ IEM, IK 3014, l. 35—37.

perimama paviršutiniškos, miesčioniškos miesto gyvenimo formos. Vadlinasi, kalbamuojū laikotarpiu Juodupėje vyko procesai, analogiški tiems, kuriuos savo laiku pažymėjo V. Leninas, kalbėdamas apie proletariato formavimąsi Rusijoje¹⁹.

Miesčioniškas interjero dekoras pigių (bet neskoningų) pramonės dirbinių pavidalu buvo labiau prieinamas liaudžiai, negu tikrieji miesto kultūros lobiai. Jis skverbėsi dėl to, kad liaudžiai buvo nesvetimas potraukis prie naujo, ir dėl to, kad liaudies išsilavinimas kapitalistinėje visuomenėje buvo žemas.

Tradicinis liaudies menas nespėjo ir nesugebėjo prisitaikyti prie naujų, miesto įtakos ir prekinio ūkio skatinamų poreikių. Jis, kaip ir kiekviena tradicija, turėjo konservatyvumo bruožų. Liaudies meną ėmė konkuruoti miesto dirbiniai, su kuriais jis ekonominiu požiūriu negalėjo varžytis.

Tiesa, daugelio šeimų, kurios išlaikė ryšius su žemės ūkio gamyba, bendrąją interjero išvaizdą dar apspėsdavo senosios architektūrinės konstrukcijos, senieji baldai ir audiniai. Tačiau namų išplanavimas ir konstrukcija tuo metu keitėsi, senojo stiliaus baldų nebedarė, naminio audimo apimtis darbininkų tarpe vis labiau mažėjo. Tolesnė interjero raida vedė prie tradicinių bruožų išnykimo, panašiai kaip jau buvo įvykę didesniuose Lietuvos pramonės centruose.

Butų sąlygos, vykstant proletarizacijai, pablogėjo. Naujai sudaromi Juodupės darbininkų interjerai buvo ankšti, baldai — elementarūs: stalas, lova, spinta, kėdės. Interjero dekoras dažnai eklektiškas. Taip Juodupės darbininkų interjero vystymąsi 1907—1940 m. greta ekonominių faktorių apspėdė prieštaringa kaimo tradicijų ir kapitalistinio miesto kultūros sąveika.

DARBININKŲ GYVENAMOSIOS PATALPOS VIDUS SOCIALIZMO LAIKOTARPIU

Tarybų valdžios atkūrimas Lietuvoje 1940 m. sudarė naujas sąlygas Juodupės darbininkų materialinės ir dvasinės kultūros raidai, tačiau ją pačioje pradžioje nutraukė fašistinių okupantų įsiveržimas. 1944 m. rudenį išvaduotoje Juodupėje viską teko pradėti iš naujo. Fabrikas ir miestelio užuomazga buvo sudeginti. Dabartinės gyvenvietės ribose išliko vos 22 namai.

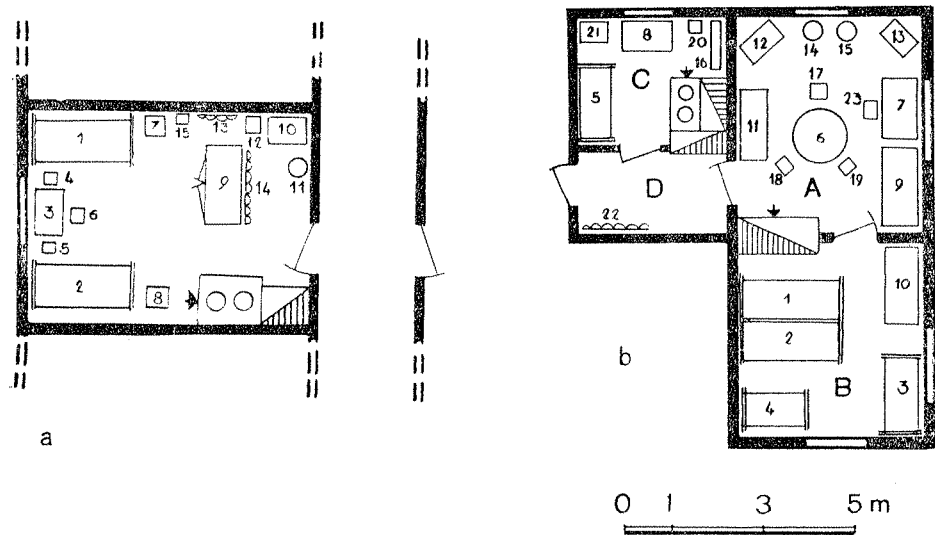
Atstatant ir plečiant fabriką, atvykstant darbo jėgai iš tolimesnių kaimų ir kitų rajonų bei kylant materialiniam gyvenimo lygiui, Juodupėje prasidėjo sparti individualaus sektoriaus statyba, kurią palaikė valstybė, suteikdama darbininkams stambias paskolas ir kitą pagalbą. 1958 m. Juodupėje buvo 141 asmeninis gyvenamas namas, 1962 m.— 264 namai. Valstybiniam sektoriui 1960 m. priklausė dešimt 1428,5 m² gyvenamojo ploto namų. 1960—1961 m. fabrikas pastatė trisdešimt 1116 m² gyvenamojo ploto standartinių kotedžo tipo namų, keturių aukštų 44 butų gyvenamą namą. Be to, 4 namuose, kuriuos pastatė Juodupės Valstybinis durpynas, gyvena ir fabriko darbininkų šeimos. Padaugėjo kultūrinių pastatų. 1956 m. Juodupėje buvo suteiktos darbininkų gyvenvietės teisės.

Kaip ir anksčiau, Juodupės darbininkų interjerus galima skirstyti į keletą grupių, kurios priklauso nuo gyvenamojo ploto ypatumų ir darbininko šeimos padėties. Kvalifikacija, iš esmės apspėdžianti materialinius išteklius, šeiminių amžius ir išsilavinimas nulemia konkretų vieno ar

¹⁹ V. I. Leninas, Raštai, 1, 87—88, 353 Vilnius, 1950; V. I. Leninas, Raštai, 2, 201, Vilnius, 1950; V. I. Leninas, Raštai, 4, 132, Vilnius, 1951.

kito interjero veidą. Yra išlikęs tam tikras skirtumas tarp grynai darbininkiškų šeimų ir tų, kurios per savo kitus narius susijusios su žemės ūkiu, tačiau pastaroji grupė pastebimai artėja prie pirmosios.

Siuolaikinis interjero išplanavimas. Fabriko pastatuose yra keliolika kambarių, naudojamų bendrabučiais viengungiams iš toliau atvykusiems darbininkams. Juose gyvena po 2—3 žmones. Vyrų bendrabučio tipiškas kambarys — tas, kur gyvena A. Meilus ir J. Dainys (9 pav., a). Baldai valdiški, kuklūs, bet patogūs. Vyrauja tamsios spalvos. Lovos medinės,



9 pav. Interjerų išplanavimas:

a — bendrabučio kambarys: 1—2 — lovos, 3 — stalas, 4—6 — kėdės, 7—8 — tumbočkos, 9 — drabužių spinta, 10 — šėputė (kartu bufetėlis), 11 — prausykla, 12 — taburetė su kibiru, 13—14 — drabužių kabyklos, 15 — radijo reproduktorius. b — pamainos meistro V. Jasenevičiaus butas: A — salonas, B — miegamasis, C — virtuvė, D — priemenė; 1—5 — lovos, 6 — stalas, 7 — rašomasis stalas, 8 — spintelė, 9 — kanapa, 10 — drabužių spinta, 11 — bufetas, 12 — knygų spinta, 13 — radijo staliukas, 14—15 — gėlės, 16 — lentynos, 17—20 — kėdės, 21 — prausykla, 22 — drabužių kabykla, 23 — minkšta kėdė.

Rokiškio raj., Juodupė

aukštais stačiakampiais galais, užtiestos vienodomis mėlynomis fabrikinės gamybos lovatiesėmis. Bendrabučio būdingas bruožas yra mažos daiktų spintelės-staliukai, esančios tik valdiškuose bendrabučiuose ir neprigijusios kito pobūdžio gyvenamose patalpose.

Sienos tinkuotos ir šviesiai dažytos, grindys dažytos rusvai raudona spalva. Ant langų — baltos medvilninės užuolaidėlės, užtraukiamos iš abiejų pusių.

Motėrų bendrabučiai išsiskiria didesniu namų apyvokos inventoriumi, kuriam atitinkamai reikia daugiau vietos padėjimui. Be to, čia ryškesnis dekoras.

Merginos visomis išgalėmis stengiasi papuošti aplinką. Lovos užtiesiamos naminėmis arba pirktinėmis raštuotomis „kapomis“, ant sienų — kilimėliai, ant grindų — austi margi takeliai. Gausu siuvinėjamų rankdarbių, langai puošiami pirktinėmis megztomis užuolaidomis.

Naujos statybos namuose patalpos, išskiriamos bendrabučiams, dar erdvesnės ir šviesesnės. Spintos įtaisytos sienose, virtuvė ir tualetas, kanalizacija ir centrinis apšildymas daro bendrabučius labai patogius. Atsiranda galimybės ir visus šiuolaikinius reikalavimus atitinkančiam interjerui.

Prie šios grupės patalpų priskirtini taip pat kambariai, kuriuos 2—3 žmonės kartu nuomojasi pas privačius asmenis. Jie dažniausiai suderina universalaus gyvenamojo kambario funkcijas. Gyvenamas plotas, čia tenkamas vienam asmeniui, kiek mažesnis, negu valdiškuose bendrabučiuose. Kambarių dydis ir konkretus architektūrinis pavidalas labai įvairūs. Kadangi čia stovi baldai, priklausą vienur jaunimui, pradedančiam savarankišką gyvenimą, o kitur — ilgesnį laiką dirbantiems ir turintiems darbo santaupų asmenims, tai suprantama, kad jų išvaizda yra įvairi.

Minėtuose kambariuose galima išskirti du baldų išdėstymo variantus: 1) kai stalas priglaudžiamas prie sienos prieš langą (dažniausiai tarp dviejų lovų); 2) kai stalas atitrauktas į vidurį kambario. Abiem atvejais lovos statomos pasieniais, stengiantis jas atskirti toliau vieną nuo kitos. Ten, kur yra užtekinai ploto, vyrauja tendencija atitraukti stalą į kambario vidurį. Apklausti darbininkai tai aiškina noru susodinti prie jo daugiau žmonių, t. y. plačiau išnaudoti baldų galimybes. Siuolaikinės statybos namų langai duoda užtekinai šviesos į kambario vidurį. Kambariye, atliekančiame universalias funkcijas, stalo pastatymas į kambario vidurį yra visiškai logiškas.

Būdingas yra seserų Šniokaičių kambarys (2 pav., b). Čia spinta pastatyta prie vienintelės jai tinkamos sienos taip, kad paslėptų užkaltas duris į šeiminių pusę. Lovos, išsikišančios duryse, pozicija paaiškinama noru sudaryti viduryje kambario erdvę stalui.

Daugeliu atvejų naudojamas apvalus stalas, kuris lengviau įsikomponuoja ir, gyventojų nuomone, prireikus leidžia sutalpinti prie jo daugiau žmonių.

Patalpos universalumas uždeda panašų antspaudą ir valdiškiems bei nuomojamiems vieno kambario (arba kambario su virtuve) butams, kuriuos turi viengungiai darbininkai ir nedidelės šeimos. Čia galioja aukščiau minėti baldų išdėstymo principai. Baldų kompleksas čia sudėtingesnis — sofa-lova, vaikų lovelė ir pan. Paplitęs mėginimas masyvia drabužių spinta atitverti miegamąjį nuo likusios kambario erdvės. Širmos šiam reikalui anksčiau visai nebuvo naudojamos. Viena kita pasirodė tik pačiu paskutiniu metu ir dar nėra prigijusios. Kartais kambarys pertvertas užuolaidomis.

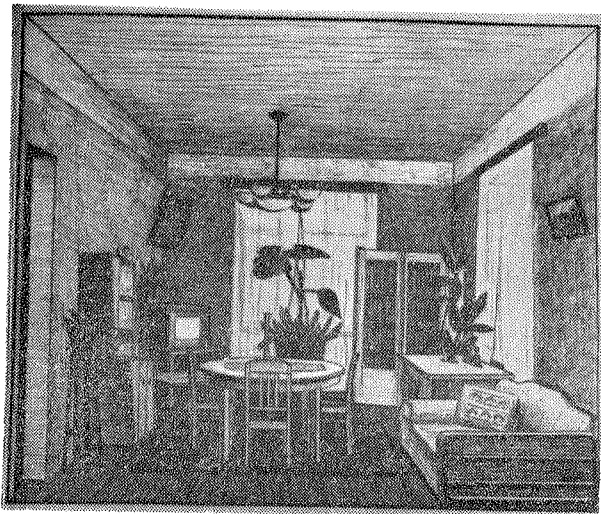
Tendencija skaldymo keliu sudaryti sau daugiau (kad ir mažesnės kvadraturės) gyvenamųjų patalpų retai pasitaiko butuose, turinčiuose du kambarius, ir visai nebesaireiškia trijų kambarių su virtuve butuose. Tai leidžia pastaruosius laikyti siektinu etalonu. Prie šio tipo priklauso dalis valdiškų butų ir dalis individualios statybos sektoriaus namų.

Iki 1956 m., kol Juodupė neturėjo darbininkų gyvenvietės teisių, individualios statybos architektūrinės konstrukcijos nebuvo reglamentuojamos. Šiuo metu individuali statyba Juodupėje vykdoma pagal kartotinius ir individualius projektus, paruoštus Šiaulių Tarprajoninio architektūros skyriaus ir Rokiškio rajono architektų gamybinės grupės.

Nepaisant namų architektūrinio margumo, dauguma jų dalijama į 4 patalpas (su vidiniu koridorium arba be jo). Žymiai rečiau pasitaiko 3—5 patalpų namai. Ne visos individualių statytojų šeimos naudoja projektiniu namo plotu. Vieni jo dalį, paprastai — kambarį, išnuomoja, kitų statyba užtrunka, ir antrasis namo galas kurį laiką stovi neįrengtas. Tačiau, atsižvelgiant į nepaliojamą vykstančius statybos ir įrengimo darbus ir į tai, kad pastaruosiu metu kambariai rečiau beišnuomojami, galima tvirtinti, jog artimoje ateityje daugiau kaip du trečdaliai Juodupės darbininkų šeimų naudosis dviejų kambarių su virtuve butais.

Galima nurodyti vieną tipišką šiandieninių tos grupės interjerų (5 pav., a). Namas statytas 1957 m. Jo savininkas J. Rudokas su žmona

ir dukterimi dirba fabrike, sūnus mokosi Juodupės vidurinėje mokykloje. Namų kambariai turi diferencijuotą paskirtį. Tai „virtuvė“, „valgomasis“, „miegamasis“ ir „salionėlis“. Pirmųjų trijų patalpų išplanavimas paprastas. Kai kurie jų tradiciniai bruožai: virtuvėje duonkepis, tiesa, supaprastinto varianto, suoliukas kibiramis; valgomajame — ilgas suolas pasienyje prie atilraukto į kambario vidurį stalo. „Miegamasis“ turi dvi funkcijas: tai tėvų poilsio ir darbo kambarys. Tam tikslui tarp lovų prie lango pastatytas rašomasis stalas. Svečiai priimami „salionėlyje“. Tarp kitų baldų čia stovi ir suaugusios dukters lova. Pastarąjį faktą, pasikartojantį kai kuriuose kituose interjeruose, reikia aiškinti taip pat tradicijos atgarsiu, kada seklyčioje buvo statoma lova, kurioje miegodavo kas nors iš jaunimo, dažniausiai suaugusios dukters. Vėliau, pastaciūs ten ir paugusio sūnaus lova, kambarys gavo dvi skirtingas funkcijas — vaikų miegamojo ir reprezentacinės patalpos. Esami baldai abi šias skirtingas funkcijas išryškina, sudarydami tam tikrą disonansą. Tikslai panaudojant šiuolaikinius dvigubos paskirties baldus — sofą-lovą ir pan., galima



10 pav. V. Jasenevičiaus kambario interjeras 1962 m. Rokiškio raj., Juodupė

sukurti vieno stiliaus universalų kambarį. Šiuolaikiniai dviejų paskirčių baldai, ypač sofa-lova, tapo labai pageidaujami ir labiausiai perkami Juodupėje, tačiau daugumoje interjerų dar neužėmė lemiamos vietos. Daugelis neskuba atsiskirti su neseniai įsigytais senesnio stiliaus baldais, pilnutinai atliekančiais savo tiesioginę paskirtį.

Pastaruoju metu interjerai sudaromi, įsigyjant šiuolaikinius baldus, pasižyminčius ne tik formų tobulumu, bet ir praktiškumu.

Pavyzdžiui, prie moderniškų miestietiško interjero yra priartėjęs V. Jasenevičiaus butas. Seimininkas eina pamainos meistro pareigas taurinimo ceche, mokosi Kauno Politechnikos instituto neakivaizdiniame skyriuje. Svečių kambarys čia atlieka darbo kabineto ir saliono, o kartais dar valgomojo funkcijas. Vykusiai parinkti baldai, nuosaikus dekoravimas daro interjerą vientisą ir malonų (9 pav., b).

Ryškūs šiuolaikinio Juodupės darbininkų interjero bruožas yra jo kintamumas. Iš 27 darbininkų šeimų, straipsnio autoriaus pakartotinai aplankyty 1961 m. rugpiūčio—1962 m. gegužės mėnesiais, dvidešimt dviejose per tą laikotarpį įvyko stambesnių interjero pakitimų.

Savotiškas reliktas Juodupėje yra buvusio Raišelių kaimo sodybos, įėjusios į darbininkų gyvenvietės ribas. Jos išlaikė savo ūkinius pastatus, apželdinimą, senąją išorinę išvaizdą. Kosto Ginočio pirkios išplanavimas 1962 m. atstovavo senajai aukštaičių gyvenamojo namo tradicijai, kuri čia vyravo ir dekore, ir balduose. Tačiau ir čia virš rankinių staklių įtaisyta dienos šviesos lempa, ant spintelės — radijas. Seimininkai ruošiasi nau-

jai pertvarkyti antrąjį savo gyvenamojo namo galą, ir nėra abejonės, kad senasis tradicinis interjeras greitai neteks paskutinio savo pavyzdžio Juodupėje.

Darbininkai, gyvenantieji kaimuose, savo ar tėvų namuose, sudaro 22%. Jų gyvenamųjų patalpų interjerai įvairūs, bet apskritai kartojasi aukščiau nagrinėtos schemas. Naujuose kaimo pastatuose tradicinis elementas nebeveidina esminio vaidmens. Kiek stipresnis jis yra senų pirklių viduje. Seimose, kurios dar tiesiogiai susijusios su žemės ūkiu, galima pamatyti XIX a. pabaigos baldų, rankinių staklių, ratelių. Konservatyviausia pasilieka virtuvė, kuri yra susijusi su šeimos ūkio vedimo būdu. Be to, į virtuvę dažnai iš kitų kambarių perkraustomi senieji baldai. Čia galima pamatyti ir daug senųjų tradicinių apyvokos reikmenų (puodynių, dubenėlių ir pan.).

Pažymėtina, kad Juodupėje pastatyti rusų ir latvių darbininkų gyvenamieji namai nei išore, nei architektūrinėmis konstrukcijomis, nei pagaliau savo interjerų išplanavimu neišsiskiria iš bendros masės.

Šiuolaikinio Juodupės darbininkų interjero dekoravimas. Augant Juodupės gyvenvietei, pokario metais susikūrė keletas šimtų naujų interjerų. Persikraustydamos šeimos atsiveždavo dalį ankstesniojo inventoriaus. Kaip ir pirma, apylinkėje dirbo keletas gerų meistrų — stalių. Tačiau skirtingai nuo buržuazinio laikotarpio tarybinės santvarkos metais palaipsniui ima dominuoti pramoninės gamybos baldai. Paplinta metalinės lovos spyruokliniais matracais, kurių visiškai nebuvo Juodupės interjeruose prieš 1940 m. Greta jų yra išlikę ir medinių lovų. Jos buvo daromos masyvių staciakampių kontūrų, aukštais galais. Senosios lovos profiliuotais galais, dominavusios ketvirtajame šio amžiaus dešimtmetyje, pamažu išstumiamos į virtuves, koridorius. Jas imta statyti taip, kad nekristų į akis pašaliniam.

Interjeras smarkiai ėmė keistis, kai mūsų baldų pramonė ėmė gaminti šiuolaikinio stiliaus baldus. Tapo populiarūs dvigubos paskirties ir sekcijiniai baldai, kurie padeda dailiai ir praktiškai įrengti universalių funkcijų kambarius. Perkami tokie buržuaziniu laikotarpiu beveik nežinomi Juodupėje baldai, kaip rašomieji stalai, etazerės, knygų spintos, bufetai indams, staliukai radijo aparatams bei televizoriams ir kt.

Tačiau nauji darbininkų interjerai turi ir kai kurių savo ypatumų. Moderniški nedideli žemi stalėliai Juodupėje neturi paklausos. Darbininkai pageidauja, kad stalą, prireikus susodinti daugiau žmonių, būtų galima išplėsti, įstatant papildomas sekcijas. Lengvos grakščios šiuolaikinio staliuko formos ne visuomet būna pagrįstos atitinkamu konstrukciniu tvirtumu, kuris būtinas universalaus kambario baldui, naudojamam tiek reprezentacijai, tiek namų ūkiui. Juodupėje daugiausia užsakomi vietiniams baldžiams apvalūs keturių kojų stalai su viena ar dviem viduryje įstatomomis papildomomis sekcijomis.

Užsakomų baldų tarpe yra drabužių spintos, kurios išlaiko savo masyvią staciakampę formą, senąsias konstrukcijos savybes ir proporcijas. Vietiniai baldžiai nesistengia perimti lakaus šiuolaikinio miesto baldų stiliaus. Jie laikosi grubesnių, tvirtesnės išvaizdos pavyzdžių. Jų produkcija šiuo metu yra žymiai brangesnė už pramonės gaminius, bet darbininkų tarpe turi patvarumo reputaciją.

Kaip ir anksčiau, Juodupėje nepaplito minkštos taburetės, foteliai, kuriuos darbininkai laiko nebūtinais, neįprastais, užimančiais daugiau vietos, negu kėdė. Kėdės daugiausia yra perkamos krautuvėje. Jos žymiai pigesnės už atitinkamos paskirties minkštus baldus ir kartu su kanapa ar lova-sofa visiškai patenkina Juodupės darbininkų poreikius.

Vietiniuose interjeruose sutinkami veidrodžiai daugiausia yra nedidelio formato, kabinami ant sienos arba statomi ant tualetinio staliuko. Gėlės, kurios gausiai puošia kambarius, statomos ant specialių stovų, kurių forma priklauso nuo augalo pobūdžio.

Apskritai, Juodupės darbininkų interjere ligi šiol sutinkami penkių grupių baldai: 1) tradiciniai iš XIX a. (kraitinės skrynios); 2) pirmųjų XX a. dešimtmečių (su profiliuotomis detalėmis ir vėliau išplitusia tekintine technika); 3) ketvirtojo dešimtmečio miestieški mediniai baldai masyviais stačiakampiais kontūrais ir apvalūs stalai; 4) pokario metų įvairios metalinės lovos; 5) moderniškai šiuolaikinės pramonės dirbiniai. Dažnai visų šių grupių baldų būna viename komplekse. Pastarasis faktas yra laikino pobūdžio. Turint galvoje, kad prekybos tinklas vis gerina gyventojų aprūpinimą baldais, kad populiarėja daugelis naujų baldų ir gerėja jų kokybė, kad nuolat kyla materialinis darbininkų gyvenimo lygis, reikia manyti, kad netolimoje ateityje Juodupės interjero baldų stilių pilnutinai nulems atitinkamų pramonės šakų dailininkai ir architektai. Baldai projektuotini tokiu būdu, kad darbininkai, įsigydami naujus baldus palaipsniui, galėtų sudaryti vieno stiliaus komplektą ir išvengti atsitiktinumo bei eklektikos savo interjero apstatyme. Reikia turėti pastovesnius universalių baldų tipus. Vietinių meistrų-baldžių produkcija anksčiau ar vėliau turės pasitraukti. Dabar baldžiams pasireikšti leidžia ne jų darbo ekonominis efektas ir ne tam tikras vartotojų nusistatymas prieš atskiras modernių baldų formas, o tiesiog tai, kad pastarieji nepakankamai pritaikyti kaimo arba nedidelės darbininkų gyvenvietės praktiškoms sąlygoms.

Šiuolaikinių Juodupės gyvenamųjų patalpų dekoru išieties tašką apibūdinome, kalbėdami apie 1907—1940 m. interjero raidą ir jos tendencijas. Iš vienos pusės, tai dekoratyvinių tradicinio liaudies meno šakų likimo klausimas, iš kitos,— kovos prieš miesčioniškumą reikalas.

Didžiojo Tėvynės karo metu ir pirmaisiais pokario metais, kada buv sunkiau įsigyti pramonės dirbinių, naminis audimas, daugiausia vilnoniai audiniai, net išaugo. Dekoratyvinis audimas ėjo dviem kryptimis: mažėjo senaisiais geometriniiais raštais audžiamų staltiesių bei lovatiesių ir daugėjo naujo pobūdžio, sudėtingo rašto, pusiau žakardinėmis staklėmis austų kilimėlių, lovatiesių, staltiesių. Iš Juodupės darbininkų tarpo pokario metais iškilo gabūs liaudies meistrai-audėjai Elena ir Pranas Bitinai.

Tradicinio pobūdžio rankinis dekoratyvinis audimas yra išlikęs iki pat šių dienų, nors paskutiniame dešimtmetyje jo apimtis labai sumažėjo (1961 m. autorius Juodupės gyvenvietėje aptiko dirbančias tik vienas A. Ginotienės stakles). Kartkartėmis audžia kai kurios vyresnio amžiaus moterys su žemės ūkiu susijusiose šeimose. Audžiama lovatiesės, takeliai. Dauguma jaunųjų darbininkų nebemoka austi, tačiau mielai įsigyja rankomis austas lovatieses, staltieses ir prie lovos kabinamus kilimėlius. Senųjų geometrinių raštų lovatiesės, be savo tiesioginės paskirties, dar plačiai naudojamos uždengti naujoms sofoms ir kitiems panašioms baldams, kad ilgiau išsaugotų pastarųjų apmušalus.

Linas yra beveik visai išstumtas iš šiuolaikinio dekoru. Naminės lininės staltiesės ir pagalvių užvalkalai, taip pat rankšluosčiai yra ne mažiau kaip dešimties metų senumo ir tie patys retai bepasitaiko. Naminius audinius šiais atvejais baigia išstumti pirktiniai medvilniniai.

Mezginių, pavyzdžiui, mezgtų staltiesių, dar pasitaiko, tačiau šis menas retai praktikuojamas. Jaunosios darbininkės nesiima didesnio formato dekoratyvinių mezginių, tačiau kartais mezginius dar perka pas vieną kitą apylinkėje išlikusią seną mezgėją. Langų užuolaidos visos pirktinės.

Dominuojantis dekoru bruožas yra siuviniai. Siuvinėja beveik kiekviena tiek jaunesnio, tiek vidutinio amžiaus moteris. Rankdarbiai: kilimėliai, pagalvėlės, užuolaidos, takeliai, „kampeliai“, „abažūrai“, laikraštinės, užuolaidėlės indaujos lentynoms, staltiesės ir staltiesės — atliekami pynute, pilnaraščiu, aplikacija ar „rišelje“ technika. Siuvinėjimas kryžiuku sutinkamas retai. Siuvinėtais rankdarbiais puošiama sienos, visi baldai, išskyrus kėdes, grindys. Malonų įspūdį palieka siuviniai, atlikti pagal „Tarybinės moters“ žurnalo ir specialiai išleistų leidinių raštus. Kūrybinis pradas Juodupės darbininkų siuvinuose nežymus. Daugiausia tenkinamasi svetimų raštų perkomponavimu.

Greta siuvinėjimo interjere yra tapytinių dekoratyvinių darbų. Tarp jų išskirtini aliejiniiais dažais ant drobės tapyti maždaug 60×40 cm dydžio, įrėminti (arba neįrėminti) peizažai. Greta to sutinkama apie 200×150 cm dydžio kilimėlių, kuriuose paprastai ant tamsaus fono nuta-pytos įvairios scenos arba gėlės. Paveikslai — peizažai yra perkami; retkarčiais pasirodo iš kitur atvykę amatininkai, siūlą savo paslaugas. Minėti kilimėliai būdavo perkami mieste, nors gėles nusitapydavo ir kai kurios fabriko merginos. Matyt, darbininkai turi stiprų potraukį tapybai ir tapybos darbams, tačiau minėtų dirbinių meninis lygis labai žemas. Pažymėtina, kad po to, kai buvo imtasi priemonių prieš miesčionišką „turgaus“ meną, Juodupėje tapytų kilimėlių skaičius nustojo augėti. Pastaruoju metu butams papuošti imta labiau pirkti dailininkų klasikų kūrinių reprodukcijas.

Didžiulę vietą šiuolaikiniame Juodupės darbininkų interjere užima pramoniniai dekoratyviniai gaminiai, pradedant nuo gobeleninės technikos kilimų, baigiant perkeliniais spalvotais pagalvių užvalkalais. Interjere plinta daug smulkių dekoratyvinių pramoninės kilmės detalių. Ir čia pastaruoju metu yra pastebimas tam tikras persilaužimas, pasireiškiantis atsisakymu nuo pabrėžto puošnumo. Kovojama prieš žemo meninio lygio, komerciniais sumetimais pasirodančius dekoratyvinius dirbinius. Prekybos tinkle vis dažniau pasirodo nuosaikaus rašto ir spalvų audinių, skoningų dekoratyvinių smulkmenų, iš tiesų puošančių darbininkų interjerą. Dauguma iš jų — pagrįsta kūrybingai panaudotomis liaudies tradicijomis.

Kapitalizmo liekanos estetikos srityje pasireiškia miesčionišku skoniu. Prieš jį su visais jo chaltūriškais „desinėliais“, turgaus tapyba yra vedama kova. Kai kurių pavidalų miesčioniška „kūryba“ jau nyksta, neberasda galimybės būti realizuota. Greta kovos prieš chaltūrinius dirbinius būtina Juodupės darbininkų, ypač jaunimo, tarpe diegti tikrą, santūrų ir gilų, humanišką meninį skonį. Buvusių valstiečių, dabar tampančių kadriniais „Nemuno“ fabriko darbininkais, estetinėse pažiūrose jau kuris laikas vyksta persilaužimas. Daugelis senųjų tradicinių normų atmiršta. Naujoms estetinėms normoms susidaryti kartais trukdo atitinkamos erudicijos stoka. Reikia dirbti rimtą estetinio auklėjimo darbą mokykloje (tame tarpe, dėstyti meno istoriją). Būtinai atitinkami paskaitų ciklai Liaudies kultūros universitete, parodos ir kitos priemonės.

Juodupės darbininkai domisi vaizduojamo meno kūrinių ir panaudoja juos savo interjerams. Reikia patenkinti jų naują poreikį tinkamo lygio meno kūrinių, prieinamais liaudžiai.

1961—1962 m. Juodupėje buvo stebėta eilė rusų tautybės darbininkų interjerų. Stebėjimai rodo, kad pastaruoju metu toliau vyksta suartėjimas tarp lietuvių ir rusų gyvenamųjų patalpų interjero.

Naujuosiuose rusų (kaip ir lietuvių) darbininkų interjeruose daugiausia naudojama fabrikinė pramonės produkcija, kuri, be abejo, artimiaus-

siu laiku užims visas senųjų tradicinių dirbinių dar laikomas pozicijas. Materialinis Juodupės interjero pagrindas yra bendras visiems etniniams komponentams, kurie vystosi toje pačioje ekonominėje ir socialinėje aplinkoje tarpusavio pagarbos ir bendradarbiavimo dvasia.

Juodupės „Nemuno“ vilnonių audinių fabriko darbininkų interjero analizė leidžia daryti išvadą, kad komunistinės visuomenės darbininkų interjero veidą nuspręš pramonės gamyba, panaudojanti dekorui geriausius tradicinius liaudies meno elementus.

NAUJIEJI GYVENAMIEJI NAMAI LIETUVOS TSR KOLŪKINĖSE GYVENVIETĖSE

I. BUTKEVIČIUS

Kolūkinės santvarkos pergalė Tarybų Lietuvos kaime apsprendė naujo tipo — kolūkinių gyvenviečių sukūrimą, o tai sudarė palankesnes sąlygas kolūkių visuomeniniam ūkiui vystytis, kolūkiečių materialinei gerovei ir jų kultūriniam lygiui kilti.

Naujoji kolūkiečių gyvenamųjų namų statyba dar tebėra pradinėje stadijoje, tačiau kai kurie jos laimėjimai jau ryškūs. Stiprėjant kolūkinei santvarfai, kasmet stiprėja ir įgauna vis platesnį užmojį ir kolūkinių gyvenviečių statyba Lietuvoje.

Straipsnyje, remiantis Lietuvos TSR Mokslų akademijos Istorijos instituto etnografinių ekspedicijų metu (1953—1961 m.) surinkta medžiaga, nušviečiama: partinių ir tarybinių organų vadovaujantis vaidmuo, kuriant kolūkines gyvenvietes, naujų kolūkinių gyvenviečių raida, išryškunami naujosios statybos bruožai, parodomi kolūkinės buities reiškiniai naujuose gyvenamuosiuose namuose.

Partinių ir tarybinių organų vaidmuo, kuriant kolūkines gyvenvietes. Mintis kurti Lietuvos kaime kolūkines gyvenvietes buvo iškelta dar 1948 m. Lietuvos TSR Ministrų Tarybos ir Lietuvos KP CK 1948 m. kovo 24 d. nutarime „Dėl kolektyvinių ūkių organizavimo respublikoje“ sakoma: „Siekiant pagerinti ūkinę kolektyvinių ūkių veiklą ir kultūrinį ūkinį valstiečių aptarnavimą, laikyti būtina neatidėliojant pradėti steigti kolektyvinių ūkių gyvenvietes. Kolektyvinių ūkių valstiečių susirinkimuose nustatyti vietas gyvenvietėms, atsižvelgiant į teisingą ūkinių, kultūrinių-buitinių ir kitų visuomeninių trobesių išdėstymą, turimos žemės kiekį kolektyvinių ūkių valstiečių sodybiniams sklypams, į esamus kelius, į padėtį vandens aprūpinimo atžvilgiu ir t. t.“¹. Tuo pačiu nutarimu buvo numatyta teikti paskolas valstiečiams, persikeliantiems iš viensėdžių į gyvenvietes, išskirti 12 tūkstančių kubinių metrų miško medžiagos².

Siekiant pagerinti gyvenviečių statybą, 1949 m. buvo sukurta Kaimo ir kolektyvinių ūkių statybos valdyba prie Lietuvos TSR Ministrų Tarybos, o prie rajonų vykdomųjų komitetų — atitinkami skyriai.

Į kolektyvinių ūkių gyvenviečių statybą didelį dėmesį atkreipė Lietuvos KP VI suvažiavimas, kuris nurodė, kad kolektyviniams ūkiams turi būti teikiama nuolatinė pagalba statybinėmis medžiagomis, kreditais, patarimais ir specialistais.

Statybos darbo pagerinimui 1951 metų kovo 11 dieną įvyko Lietuvos KP Centro Komiteto organizuotas respublikinis pasitarimas kaimo ir kolūkiečių statybos klausimais. Siame pasitarime buvo apsvarstyti kolūkinių gyvenviečių statybos bei vietinių medžiagų tam tikslui panaudo-

¹ Tiesa, 1948.III.25.

² Ten pat.