

NAUJI DUOMENYS APIE XVIII a. ŽEMAIČIŲ VALSTIEČIŲ PASTATUS

I. BUTKEVIČIUS

XVIII a. valstiečių trobesiai dažniausiai sutinkami Žemaitijoje. Tokių pastatų išlikimą čia nulėmė keletas priežasčių. Dauguma žemaičių valstiečių nuo seno gyveno arba vienkietuose, arba senosiose kaimavietėse. Kadangi Žemaitijoje sodybų perkėlinėjimas buvo retesnis reiškinys, tai senieji pastatai ilgiau išliko. Be to, žemaičių trobesiai išsilaikė po 200—250 metų dėl kai kurių pačių pastatų ypatybių: plačių pastogių, sienų apmušimo lentomis. Šios ypatybės apsaugodavo pastatų sienas nuo drėgmės ir greito puvimo.

Straipsnyje liečiami Tarybų Lietuvos kaime iki šiol išlikę kai kurie XVIII a. valstiečių trobesiai su aiškiais jų statymo datomis, aptikti Lietuvos TSR MA Istorijos instituto etnografinių ekspedicijų metu.

Istorijos instituto etnografai ekspedicijų metu suinventorizavo šiuos valstiečių XVIII a. trobesius: 1) kolūkiečio Kazio Puplesio (Kretingos raj., Smilksčių k.) trobą, statytą 1730 m.; 2) kolūkiečio Antano Valatkos (Kretingos raj., Budrių k.) trobą, statytą 1771 m.; 3) kolūkiečio Kazio Venclovos (Kretingos raj., Banaičių k.) trobą, statytą 1799 m.; 4) kolūkiečio Igno Diržinsko (Kretingos raj., Nausodžių k.) klėtį, statytą 1753 m.; 5) kolūkiečio Kazio Puplesio (Kretingos raj., Smilksčių k.) klėoną, statytą 1756 m.— iš viso tris gyvenamuosius namus (trobas) ir du ūkinius pastatus¹.

Be to, Lietuvos TSR MA Istorijos-etnografijos muziejus 1958 m. yra suinventorizavęs Salantų raj., Notėnų k., kolūkiečio Jono Šleiniaus gyvenamąjį namą, statytą 1784 m.

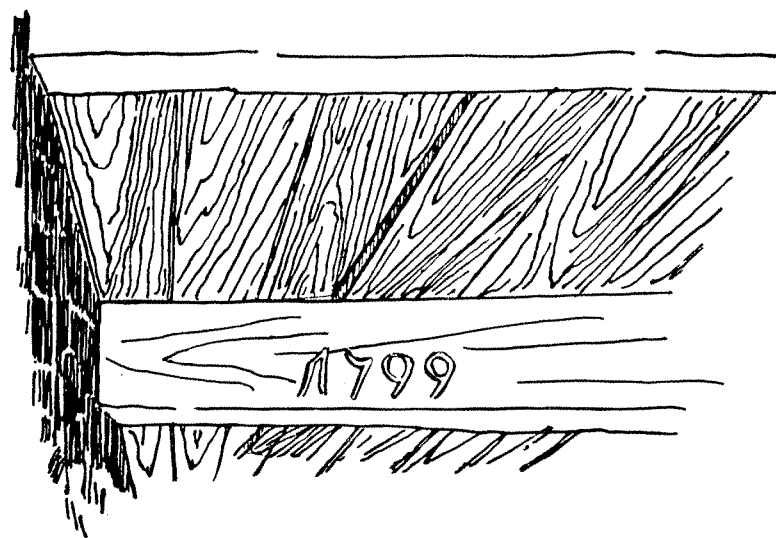
Visų išvardytų trobesių statymo datos rastos įrėžtos virš durų staktose, sienuose, krosnyse arba skersbalkiuose (1 pav.).

Visi trobesiai, išskyrus buvusio mažžemio Antano Valatkos trobą, priklausė vidutiniams valstiečiams.

Trobas. XVI a. šalia gyvenamojo namo («numo») su atvira ugniavietė Žemaitijoje atsiranda naujas gyvenamasis pastatas — troba. Archyviniai dokumentai bei to laikotarpio autorių pasakymai rodo, kad trobas savo architektūrine forma ir statybinėmis konstrukcijomis maža kuo tarsi skyrė nuo senojo namo. Svarbiausia skyrėsi tik šių pastatų naudojimo pobūdis: trobas buvo naudojamos tik žmonėms gyventi, tuo tarpu namuose su atvira ugniavietė buvo laikomi ir gyvuliai. Trobas buvo statomos namo pavyzdžiu, patobulinus kai kuriuos planavimo bei apšildymo sistemos įrengimus. XVIII a. valstiečių trobesiai mažai kur minimi. Šykštūs yra apie to laikotarpio valstiečių trobesius ir dokumentai. Kai kurių žinių apie XVIII a. žemaičių trobas pateikia XIX a. pradžioje M. Valančius «Žemaičių vyskupystėje». «Senovės žemaičiai,— rašo Valančius,— negyveno so-

¹ AES 84 (1, 2, 4, 6).

domis, bet vienkietais po miškus. Numai jų buvo žemi, bet gana platūs, kuriuose vargo vienkart su visais naminių gyvuliais. Nu sena vienok ten būdą pametę pradėjo sau dirbti ypatingas trobas. Šioje gadynėje gyvena trobose grįstose, su dideliais stiklo langais. Kaminą išved tik ant lubų, todėl tankiai numai sudega. Gyvulius laiko ypatingose kūtėse»².



1 pav. Trobos skersbalkyje įrėžta data

Kretingos raj., Banaičių k.

S. Daukantas, XIX a. pirmojoje pusėje aprašydamas senuosius lietuvių trobesius, reikia manyti, taip pat turi galvoje XVIII a. valstiečių pastatus. Daukantas apibūdina trobos išplanavimą, atskirų patalpų pavadinimus bei tų patalpų panaudojimą, apšildymo ir virimo sistemos įrengimą, baldus, išorinę trobų formą³.

M. Valančius ir S. Daukanto aprašytos žemaičių trobos pagrindiniais bruožais visiškai sutampa su mūsų inventorizuotomis XVIII a. trobomis.

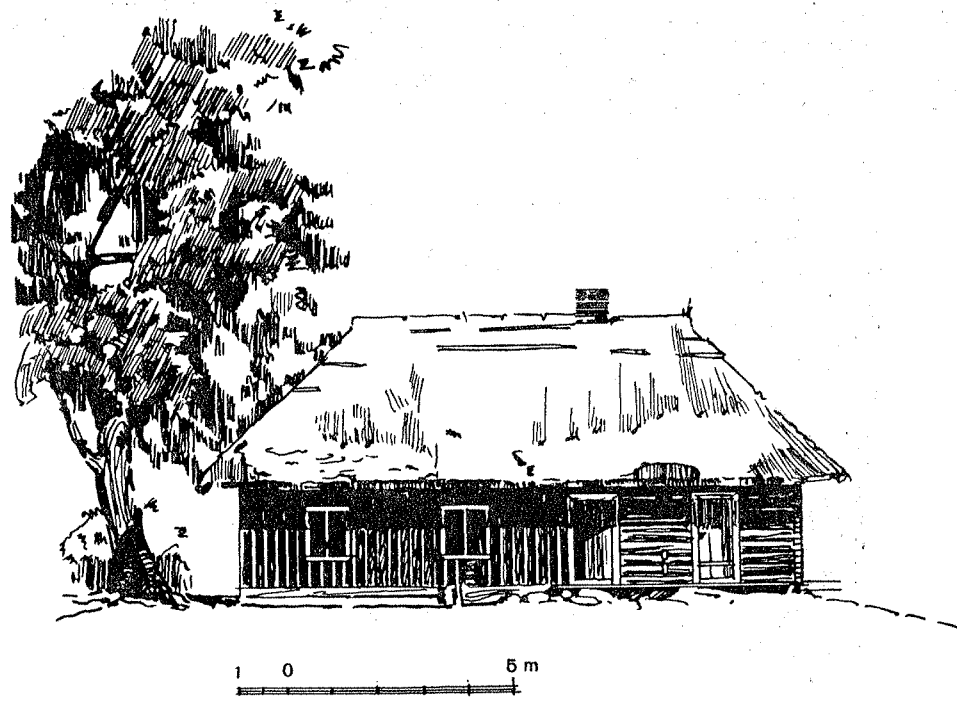
Bendrieji tyrinėtų žemaičių trobų požymiai yra šie: išorinės formos atžvilgiu trobos pasižymi ilgu ir plačiu korpusu, neaukštomis sienomis. Stogas masyvus, keturšlaitis, šiaudinis, dengtas varpomis aukšty, stogo konstrukcija gegninė. Stogo svorį laikančios gegnės įtvirtintos į «murliotinį», kuris yra šalia viršutinio rąstų vainiko. Trobų išorinės sienos «apipiepytos», t. y. apmuštos vertikaliomis lentomis. Apmušimo lentos sukaltos dvigubai, viena ant kitos: pirmasis viena prie kitos sukaltų lentų sluoksniu vadinasi pieromis, o ant sujungimo siūlių užkaltos lentelės — antprieais. Trobų apmušimas lentomis turi praktiškos reikšmės — apsaugo sienas nuo atmosferinių reiškinių ir tuo pačiu rąstus nuo puvimo, palaiko troboje šilumą ir iš dalies papuošia patį namą (2 pav.). Tokia išorinė trobų forma būdinga ne vien inventorizuotiems XVIII a. pastatams, bet beveik visiems vadinamiesiems tradiciniams žemaičių namams⁴.

Troba iš dviejų pusių turi po vieną pagrindinį įėjimą. Kartais į ūkines patalpas — kamaraus bei klėteles — yra atskiri įėjimai, esą arčiau vieno galo šoninėje arba net ir galinėje sienoje (3 pav.).

² M. Wołonszewski, *Zemajtiu wiskupiste*, 1, 12, Vilnius, 1848.

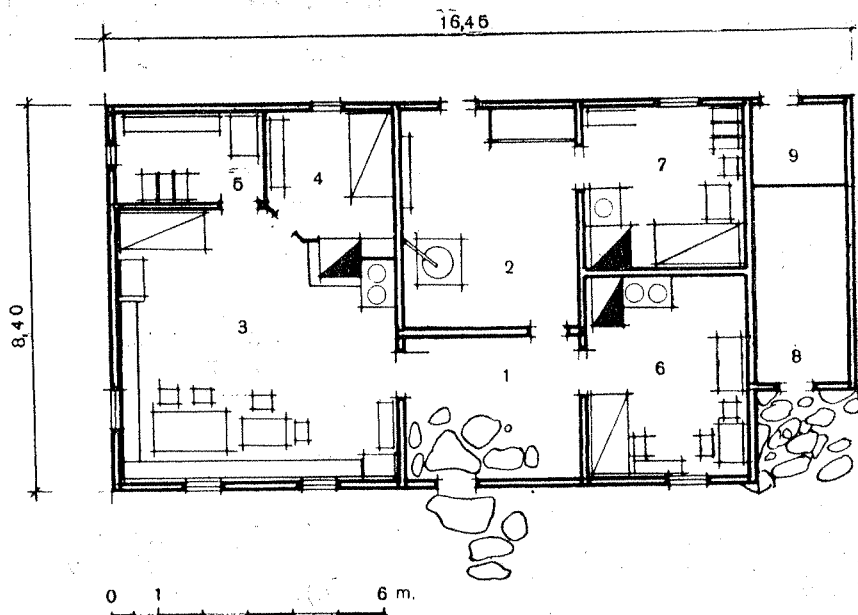
³ Zr. S. Daukantas, *Lietuvių būdas*, 40, Kaunas, 1935.

⁴ I. Butkevičius, *Tradiciniai valstiečių gyvenamieji namai*.— ILKI, 1, 157.



2 pav. Zemaičių troba XVIII a.

Kretingos raj., Budrių k.

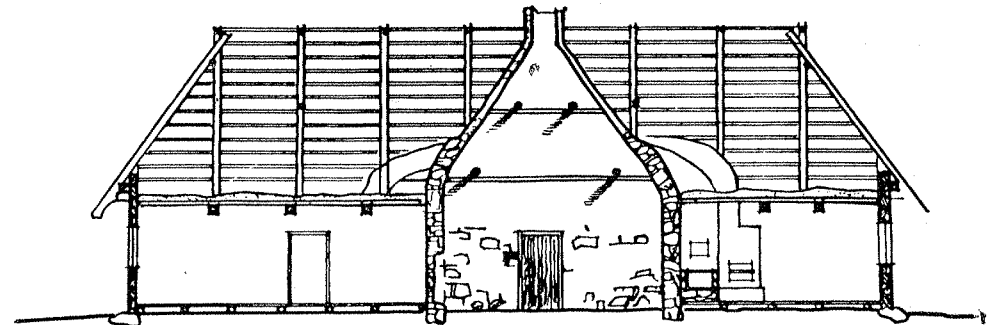


3 pav. Trobos planas:

1 — priemenė; 2 — kuknia-kaminas; 3 — troba; 4 — užpečinė; 5 — alkierius; 6 — pryšininkė; 7 — trobelė;
8 — kamara; 9 — kamara; 10 — lėpis

Kretingos raj., Smilksčių km.

XVIII a. žemaičių gyvenamieji namai pasižymi plano sudėtingumu. Vienas būdingiausių plano bruožų, tai kamino, kaip atskiros patalpos, buvimas. Kamine vasaros metu buvo verdamas maistas, žiemos metu — kiaulėms jovalas, šildomas vanduo. Kamine būdavo rūkoma ir laikoma mėsa, todėl jame būdavo ir atitinkamos paskirties įrengimai. Pagrindinė vieta



4 pav. Trobos išilginis pjūvis

Kretingos raj., Banaičių km.

kamine — tai atviras ugniakuras, įrengtas ant akmenimis krauto paaukštinimo. Virš jo yra įtaisytas vąšas («onšas») — tam tikras kablys, ant kurio kabinamas katilas. Kaminų sienos buvo plūktos iš molio, jos buvo į viršų siaurėjančios ir siekdavo net stogo viršūnę. Tipiškais tokių kaminų pavyzdžiais tektų laikyti K. Venclovos ir A. Valatkos trobų kaminus, kurių konstrukcija ir įrengimas atitinka literatūroje aprašytuosius kaminus (4 pav.)⁵.

Skirtingas yra K. Puplesio trobos kaminas — «kuknia». Jis yra įrengtas trobos centre kaip atskira patalpa, tačiau jo sienos nesiekia stogo viršūnės, o baigiasi lubomis. Tokį kaminą tektų laikyti viena iš seniausių, dar ne pilnutinai išsivysčiusių kaminų formų, tačiau ir šio kamino — «kuknios» vidaus įrengimas visiškai analogiškas anksčiau minėtų kaminų įrengimui (5 pav.).

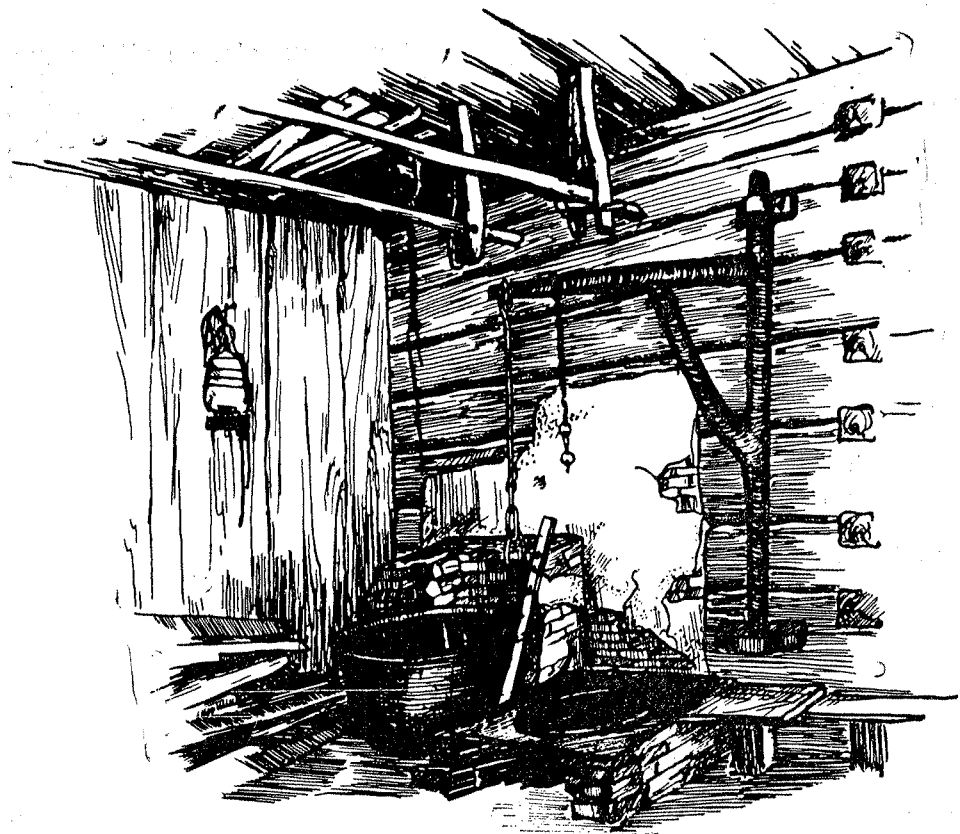
Žemaitiškų trobų planui būdingas požymis yra vidaus išilginė kapitalinė siena, skirianti gerąją trobą nuo prastosios arba priešininę nuo trobelės. Kapitalinėmis sienomis taip pat atitveriami ir mažesnieji kambariai — kamara, alkieriai, klėtelės. Tokios išilginės kapitalinės sienos yra visose trijose tyrinėtose trobose.

Gyvenamieji namai — trobos yra dviejų galų, kuriuos skiria centre esantis kaminas su priemenėmis iš abiejų šonų (K. Venclovos) arba iš vieno šono (A. Valatkos).

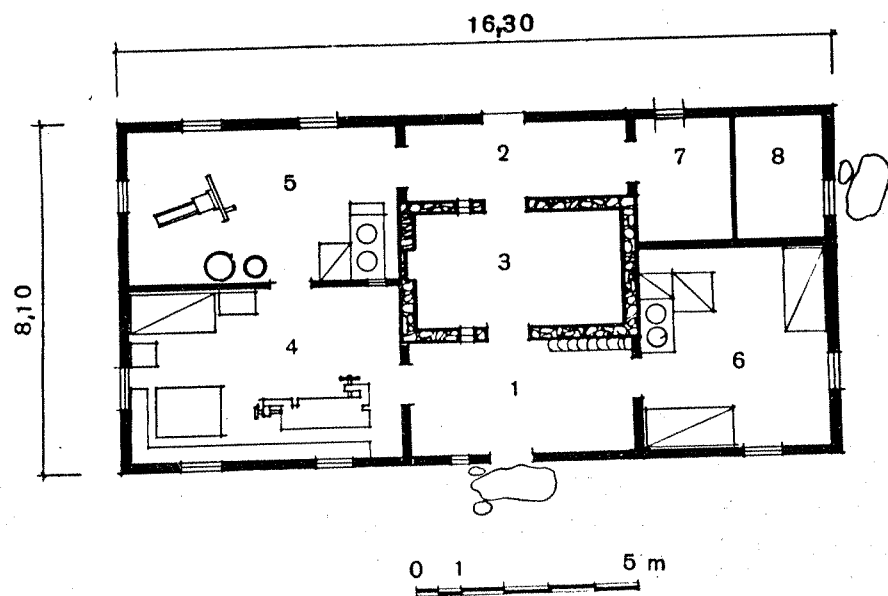
Vieną gyvenamojo namo galą sudaro troba, šalia jos užpečinė ir kartais alkierius (K. Puplesio troba), antrajame gale yra trobelė ir priešininė, o už jų — kamara (K. Venclovos ir K. Puplesio trobos). Šie pavyzdžiai rodo, kad jau XVIII a. žemaičių gyvenamieji namai turėjo po aštuonis—dešimt patalpų (6 pav.).

Pagrindinė XVIII a. žemaičių gyvenamojo namo patalpa yra troba. Ji užima pusę (K. Venclovos) arba daugiau kaip pusę (K. Puplesio) vieno

⁵ V. Milius, Valstiečių įrenginiai maistui gaminti, — ILKI, 1, 189.



5 pav. Trobos kamino vidus
Kretingos raj., Smilksčių k.



6 pav. Trobos planas:
1 — priemenė; 2 — priemenėlė; 3 — kaminas; 4 — kamara; 5 — troba; 6 — antroji troba; 7 — priešinė; 8 — trobelė
Kretingos raj., Banaičių k.

gyvenamojo namo galo. Troboje būdavo atliekami visi pagrindiniai šeimos narių darbai. Daukantas rašo: «prie to žiburio moteriškosios verpė, vyriškieji lankus plėšė, virves vijo, tinklus mezgė žuvims žvejoti ar žvėrimams gaudyti, riužius ir venterius dirbo, bočiai ir kiti senieji su vaikais plunksnas plėšė, vilnas kedeno, gijas vijo»⁶. S. Daukanto aprašymą patvirtina ir tyrinėtų trobų faktinė paskirtis. Pavyzdžiui, kolūkiečio K. Puplesio troboje yra sutelktas visos šeimos gyvenimas.

Kartais, kaip, pavyzdžiui, kolūkiečio K. Venclovos, trobos galas dalijamas į dvi lygias patalpas: prastą ir gerą trobas. Tuo atveju pagrindinis šeimos gyvenimas vyksta prastoje troboje, o geroji troba panaudojama kaip švarusis kambarys svečiams priimti. Joje įvairių švenčių metu bei sekmadieniais šeimos nariai praleidžia poilsio valandas.

Prastoji troba, arba vadinamoji užpečinė, naudojama kaip virtuvė, todėl joje įtaisyta viryklė su šildomąja sienele, kuri apšildo ir gerą trobą.

Žemaičių gyvenamiesiems namams yra būdingas nedidelis kambariukas-alkierius, skirtas svečiams priimti. Kartais alkierius naudojamas kaip šeiminių miegamasis. Šios paskirties alkierių randame K. Puplesio ir A. Valatkos trobose. Būdinga tai, kad alkierius nėra apšildomas, todėl žiemos metu iš alkieriaus durys į trobą visą laiką laikomos atviros.

Kitame namo gale priešais trobą esanti priešinė skiriama pasenusiems tėvams gyventi. Tokia priešinė yra ir K. Puplesio troboje, tačiau ji jau nustojusi savo pirmąją paskirties. Inventorizacijos metu joje sau miegamąjį buvo įsirengęs K. Puplesio sūnus. Čia stovėjo viena lova, staliukas ir dvi kėdės. Priešinėje įrengta plyta su šildomąja sienele, analogiška trobos apšildymo sistemai. Priešinės šildomoji sienelė apšildo ir gretą esančią trobelę. Trobelės paskirtis žemaičių trobose įvairi: joje laikomi įvairūs namų apyvokos daiktai, drabužiai, audiniai, o K. Puplesio gyvenamojo namo trobelėje, be to, dar miega vienas šeimos narių, todėl greta minėtų daiktų joje stovi ir lova.

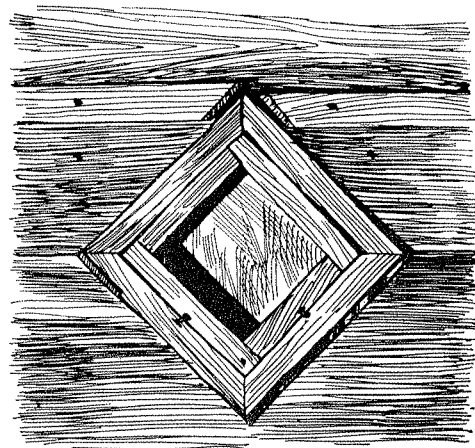
Priešinės ir trobelės gale yra kamara arba klėtėlės, dažniausiai turinčios atskirus įėjimus iš lauko pusės. Kamara-klėtėlės, įjungtos į bendrą trobos planą, yra įvairios paskirties: jose laikoma manta, o kartais ir grūdai. Viena iš jų buvo naudojama šeimos nariams miegoti. Kartais tokios kamara buvo panaudojamos ir samdytai šeimynai miegoti, todėl būdavo vadinamos «vaikio» arba «mergės» kamaramis. Inventorizuotųjų XVIII a. trobų plane kamara būdingos visoms trimis troboms. Kamara neapšildoma. Dabartiniu metu vienoje kamaroje dažniausiai laikomi grūdai, miltai bei namų apyvokos daiktai, kitoje vasaros metu įrengiamas miegamasis.

Visuose tyrinėtuose žemaičių XVIII a. gyvenamuosiuose namuose šiuo metu apšildymo sistemą sudaro plytos su šildomosiomis sienelėmis. Kada tokia apšildymo sistema atsirado, tiksliai nustatyti neįmanoma, nes nėra pakankamai duomenų. Yra žinoma, kad plytos su šildomosiomis sienelėmis XIX a. jau buvo plačiai naudojamos.

Trobų langai net iki XIX a. vidurio buvo maži. Šiuo metu aprašomųjų trobų langai yra žymiai pakeisti. Dabartiniai langai susideda iš 6 dalių, atskirtų rėmais. Jų dydis 95×75 cm. Langų skaičius įvairus: pagrindiniame ir užpakaliniame fasaduose po tris—keturis, trobos gale du, priešinės gale du, vienas, o kartais nė vieno.

Būdingi žemaičių troboms yra maži, dažniausiai rombo formos priemenių langeliai. Jie būna gerojoje priemenėje, arčiau išorinių durų. Antai K. Venclovos trobos priemenėje vienas toks langelis įtaisytas apie 80 cm nuo išorinių durų (7 pav.).

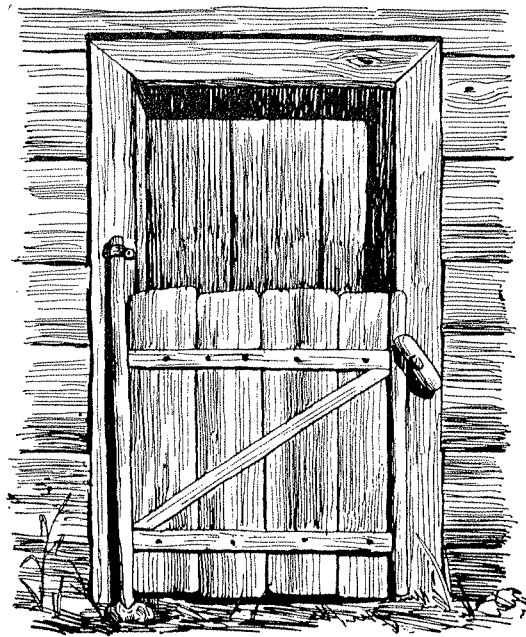
⁶ S. Daukantas, Lietuvių būdas, 41.



7 pav. Priemenės langelis
Kretingos raj., Banaičių k.

į tris dalis, kuris, kaip ir rombiniai langeliai, yra skirtas priemenei apšviesti. Langai bei priemenių langeliai su savo aprėminimais šalia praktinės naudos drauge teikia pastatui šiek tiek dekoratyviškumo, nors reikia pastebėti, kad XVIII a. žemaičių trobų išorė mažai puošiama. Puošybinius elementus čia sudaro tik išorinių durų lentelių išdėstymas įvairiomis kryptimis, langų aprėminimai, sienų apmušimai. Gerai konstruktyviai išspręstas stogo santykis su sienomis estetiniu požiūriu taip pat daro gerą įspūdį. Tai patvirtina ir tyrinėtų trobų bendras vaizdas (10 pav.).

Pažymėtinas dar vienas XVIII a. trobos elementas, aptiktas K. Puplesio trobos gale, būtent, į vidų įstumta kampinė pastogė, vadinama lėpiu



8 pav. «Užduralio» durys
Kretingos raj., Smilksčių k.



9 pav. Išorinės durys
Kretingos raj., Banaičių k.

Užpakalinio fasado pusėje esančios priemenės, vadinamos «užduraliu», dažniausiai yra tamsios. Tokios priemenės apšviečiamos pusiau atidaromomis durimis: viršutinę durų dalį atidarius, apatinė lieka uždaryta. Per tokias duris ir maži vaikai į lauką neišeina, o į priemenę gyvuliai neįeina. Tokios durys yra ir K. Puplesio troboje (8 pav.).

Pagrindinio įėjimo durys žemaičių trobose dažniausiai buvo daromos dvigubos, ant vertikaliųjų užkalant horizontaliai antrą eilę lentų (9 pav.). Tokios durys žymiai stipresnės ir geriau laiko šilumą. Virš pagrindinio įėjimo durų yra daromas pailgos formos langelis, dažniausiai suskirstytas



10 pav. Žemaičių troba XVIII a.

Kretingos raj., Banaičių k.



11 pav. Trobos lėpis

Kretingos raj., Smilksčių k.

arba palėpiu (11 pav.). Tokie lėpiai, kaip žinoma, būdavo vienas iš sudėtinių senųjų namų (numų) elementų. Tumas, aprašydamas «numą», taip apibūdina lėpį: «Numo gale pietų pusėje — liepys, panašus į verandą, tarnavo šeimynos buveine vasaros metu, nes kaitros metu pačiame nume būdavo per tvanku. Čia dirbo mažesnį darbą namie pasilikę, čia žaidė vaikai ir čia buvo valgykla, sugrįžus iš lauko, todėl čia stovėjo stalas ir suolai. Ir ugnivietė žiemos metu ir liepys vasarą buvo smagiausios numo dalys»⁷. K. Puplesio trobos lėpis nebeturi tos ankstyvosios paskirties, jis naudojamas kaip pastogė susidėti įvairiems namų ūkio reikmenims, kartais jame laikomos malkos.

Iš aukščiau pateiktų duomenų matyti, kad XVIII a. žemaičių trobos turi daug bendrų bruožų su senaisiais žemaičių «numais». Trobų kaminai su ugnivietėmis visiškai analogiški senųjų namų atviram ugniakurui, seniesiems namams būdingas lėpis, randamas ir trobose. Savo statybinėmis konstrukcijomis bei išorine forma trobos taip pat giminingos senajam namui, bendrų bruožų randama ir išplanavime. XVIII a. žemaičių trobų panašumai su senuoju namu leidžia daryti išvadą, kad senieji namai neginčijamai yra buvę trobų prototipais. Naujos trobos buvo statomos, remiantis senųjų namų statybos konstrukcijomis bei jų formos pavyzdžiu. Tai taip pat patvirtina ir XVI a. inventoriniai dokumentai.

Klėtis. Jau XVI a. įvairių autorių aprašymuose klėtis minima kaip sandėlis grūdams ir manta sudėti, be to, kaip patalpa šeimos nariams arba jaunavedžiams miegoti.

Platesnį klėties aprašymą pateikia S. Daukantas. Jis pamini klėties išorinį vaizdą, vidaus išplanavimą, įrengimą ir paskirtį, bando aiškinti klėties bei svirno terminologiją⁸.

Ekspedicijos metu aptiktos senosios klėtys savo pagrindiniais požymiais sutampa su S. Daukanto aprašytąja klėtimi. Daug dar gana gerai išlikusių klėčių turime iš XIX a. pačios pradžios. Antai labai graži ir gerai išsilaikiusi yra kolūkiečio K. Venclovo klėtis (12 pav.), Kretingos raj., Banaičių k., statyta 1810 m. (ji yra pasiūlyta atstovauti žemaičių klėtims liaudies buties muziejuje).

Iš XVIII a. statytųjų klėčių inventorizuota tikrai viena kolūkiečio I. Diržinsko, Kretingos raj., Nausodžių k., klėtis, statyta 1753 m. Ši data įrėžta virš durų staktos. Minėta klėtis turi visus žemaičių klėtims būdingus bruožus. Jos sienos suręstos iš aptašytų eglinių rąstų, galuose suvertų į kertes. Sienos iš visų pusių buvusios apkaltos vertikaliai lentomis. Būdinga, kad, statant šią klėtį, visiškai nevertota geležinių vinių: sienų apmušimo lentos buvo prikaltos medinėmis vinimis, o lotos prie gegnių pritvirtintos žilvičių vytelėmis. Stogas masyvus, šiaudinis, keturšlaitis, su plačiomis pastogėmis, gegninės konstrukcijos, dengtas varpomis aukšty. Klėties pamato vietoje stovėjo kampuose dideli akmenys, kurie šiuo metu nuo laiko susmege į žemę (13 pav.).

Kaip ir visose žemaičių klėtyse, taip ir šioje langų nėra, tik priekiniame fasade prie pagrindinių durų yra išpiauta skylutė katinui įlįsti. Tokios nedidelės angos visada būdavo daromos sienoje prie durų arba net žemutiniame durų kampe.

Žemaičių klėtys ypač pasižymi savo didumu, bet aprašomoji klėtis nėra labai didelė, ji yra 9,45 m ilgio, 8,26 m pločio. Išplanavimo atžvilgiu ji turi visus žemaičių klėtims būdinguosius bruožus. Vienas šių bruožų — daug patalpų, kurios išdėstytos asimetriškai. I. Diržinsko klėtis turi 6 pa-

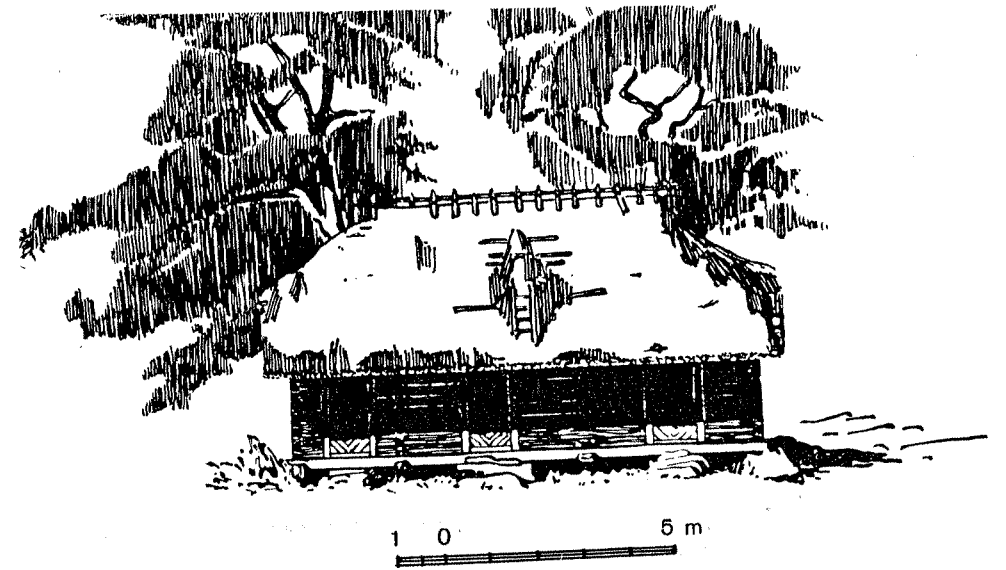
⁷ J. Tumas, O dawniejszych zabudowaniach litewskich.— Kalendarz Nadbałtycki na rok 1905, 94—111, Warszawa, 1905. Cit. iš: P. Galaunė, Lietuvių liaudies menas, 48, Kaunas, 1930.

⁸ S. Daukantas, Lietuvių būdas, 39.

talpas. Priekyje yra «mergos kamara», šalia jos priešklėtis, o už jų — grūdinė klėtis. Kitą klėties galą sudaro trys vienodo dydžio kameros (14 pav.).

Pagrindinė ir didžiausia patalpa yra «grūdinė klėtis». Joje aruoduose, vadinamosiose «miegnose», laikomi supilti grūdai. Atskirai arudai įrengti rugiams, kviečiams, miežiams, avižoms, žirniams ir kitiems grūdams. Be aruodų su grūdais, grūdinėje klėtyje stovi lovys grūdams laikyti, lovys mėšai sūdyti, kubilas, bumbulis kai kurių javų sėkloms supilti, siekelis, kraitelės, vėtyklės, maišai bei kubilai su miltais. Grūdinės klėties durys dvigubos, labai stiprios, su sudėtingais užraktais, kad vagys neįsilaužtų.

«Mergos kamara» anksčiau buvo vadinama «špikeriu» arba «drabužine». Ji dažniausiai vasaros metu naudojama kaip miegamasis ir podėlis



12 pav. Klėtis

Kretingos raj., Banaičių k.

mantai laikyti. Toje kamaroje buvo laikomi kraičkubiliai su įvairiomis drobėmis, milais, čerkasais, pakuliniais ir vilnoniais kilimais, rankšluosčiais, lovatiesėmis ir kt. Joje stovėdavo gražiai išdažyta skrynja, arba kuparas, kuriame būdavo sudėti drabužiai, audeklai ir kt. Čia stovėdavo lova, kurioje miegodavo vienas šeimos narių.

Kitame klėties gale pirmoji kamara, vadinamoji «mėsinė» kamara, buvo naudojama mėšai laikyti. Mėsinės kameros palubėje įtaisytos kartys, žemaitiškai vadinamos «akstys», ant kurių sukabinama išrūkyta mėsa, lašiniai, dešros. Toje pačioje kamaroje yra kubilai, kuriuose laikinai rudens metu susūdama mėsa, iki bus iškabinama rūkymui.

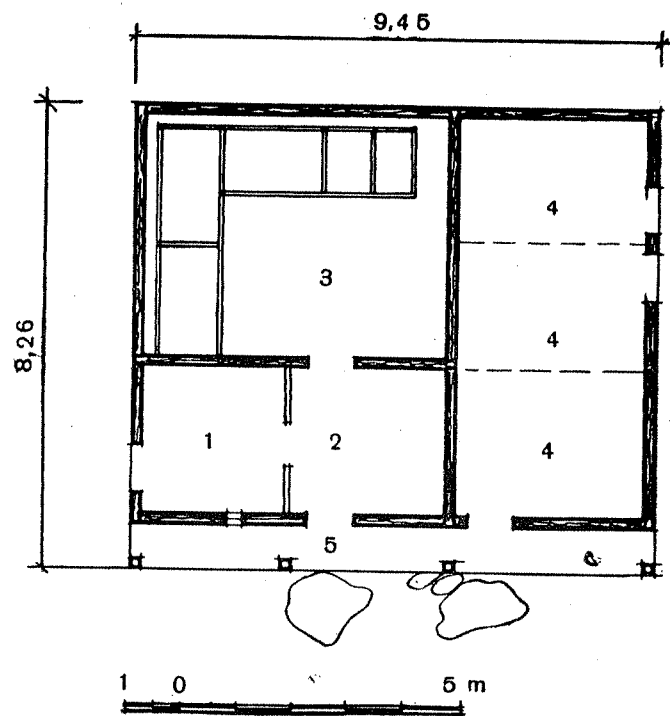
Šalia yra «vaikio kamara». Joje stovi viena lova, kurioje vasaros metu miega vienas šeimos narių. Greta pastarosios yra dar viena kamara, skirta susidėti namų apyvokos daiktams.

Išorinių durų skaičius dažniausiai priklauso nuo klėties plano bei patalpų skaičiaus. Atskiras duris turi kiekviena patalpa, tik į grūdinę klėtį įeinama būtinai per «klėtsungą», arba «priešklėtį», kuris yra priekinėje klėties dalyje ir sudaro atskirą patalpą. Tokia patalpa, vadinamasis «priešklėtis», yra ir I. Diržinsko klėtyje. Priešklėtyje sudedami įvairūs ūkio reikmenys: jame stovi svarstyklės, maišai, sėtuvė, bertuvė ir kt.



13 pav. Klėtis

Kretingos raj., Nausodžių k.



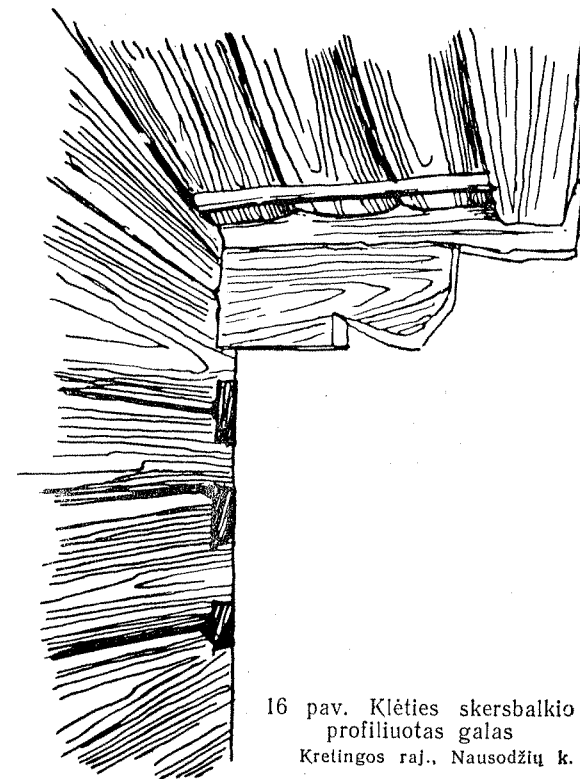
14 pav. Klėties planas:

1 — mergos kamara, 2 — priešklėtis, 3 — klėtis, 4 — kamara, 5 — priešklėtis
Kretingos raj., Nausodžių k.



15 pav. Klėties galinis fasadas su prieklėčio kolonėle

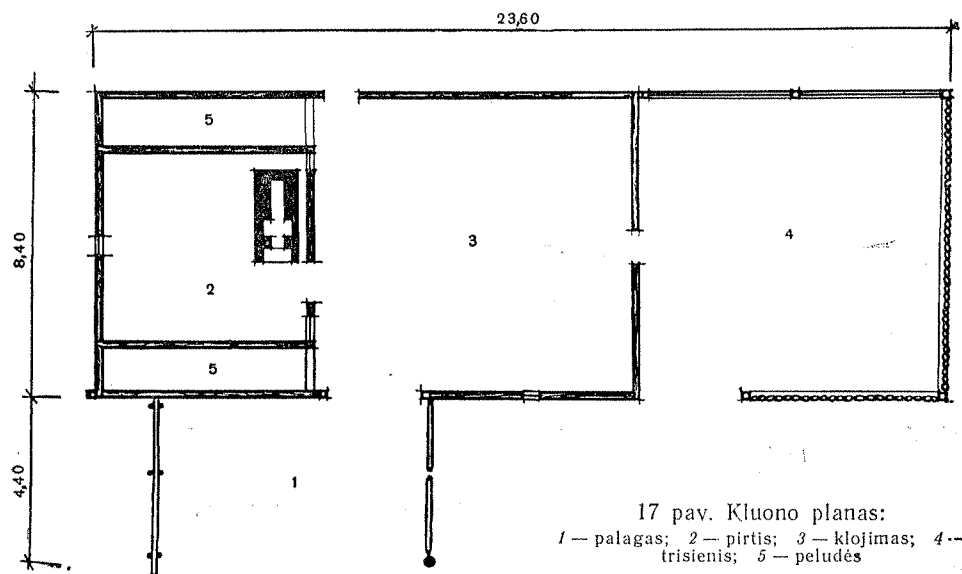
Kretingos raj., Nausodžių k.



16 pav. Klėties skersbalkio
profiluotas galas
Kretingos raj., Nausodžių k.

Visos klėties patalpos yra su lubomis. Kopėčios užlipiti ant aukšto stovi priešklėtyje. Ant aukšto klėtyje yra sudėti įvairūs nenaudojami namų apyvokos daiktai.

Pagrindiniame šoniniame fasade stogo šlaitas, paremtas keturiais profiliuotais stulpeliais, sudaro «prieklėtį». Prieklėčio vieta dažniausiai priklauso nuo klėties plano ir nuo pagrindinio įėjimo į pačią klėtį. Prieklėčio pagrindinė paskirtis — dengti klėties įėjimą. Greta šios savo funkci-



17 pav. Kluono planas:
1 — palagas; 2 — pirtis; 3 — klojimas; 4 — trisienis; 5 — peludės

Kretingos raj., Smilksčių k.

jos prieklėtis atlieka ir puošybinę funkciją: jame yra sukonzentruoti visi pagražinimo elementai. Pateikiamajame pavyzdyje (15 pav.) puošybiniai elementai pasireiškia tik klėties kolonėlių (stulpelių) profiliavimu. Be to, klėčiai dekoratyviškumo suteikia ir profiliuoti skersbalkių galai (16 pav.).

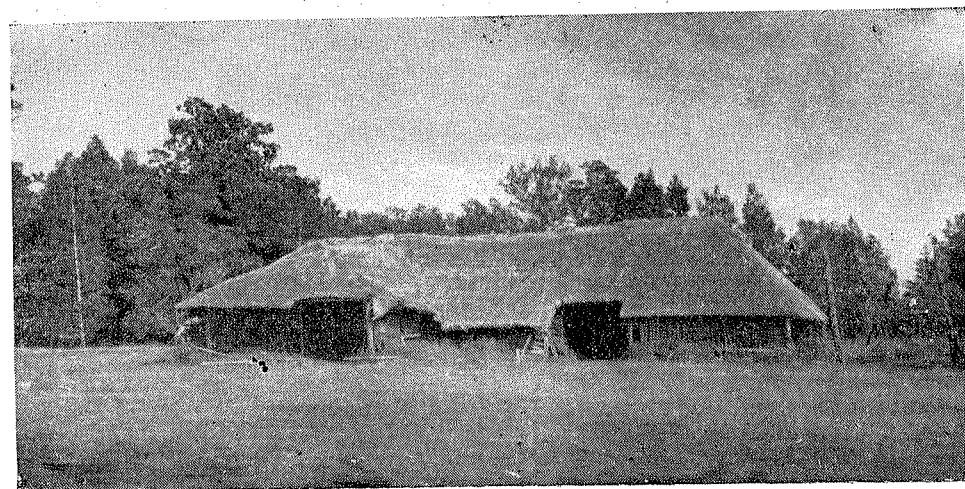
Apskritai ši klėtis tiek išplanavimu, tiek išorine forma būdinga tradicinėms žemaičių klėtims, kurios dar gausiai aptinkamos ir XX a.

Kluonas. Vienas iš greičiausiai šiuo metu nykstančių valstiečių pastatų yra kluonas. Ir tai visiškai suprantama, nes, valstiečiams perėjus į kolūkinį ūkininkavimą, kluonai asmeniniams kolūkiečių poreikiams lieka neberekalingi, jie pereina į kolūkio priklausomybę ir pagal poreikius yra perstatomi.

Dar 1957 m. vasarą Istorijos instituto etnografinės ekspedicijos metu jau minėto K. Puplesio sodyboje buvo aptiktas ir inventorizuotas kluonas, statytas 1756 m. Pastatymo data įrėžta sienojuje. Aprašomas kluonas turi visas būdingąsias XVIII—XX a. žemaičių kluonams savybes: platų korpusą, daug patalpų, du šoninius įvažiavimus. Kluone yra jauja (17 pav.). Stogas šiaudinis, keturšlaitis, dengtas varpomis aukštyn, stogo konstrukcija gegninė (18 pav.).

Pažymėtina, kad žemaičiai visą kluono pastatą vadina «reja», «jauja», o kluone esančią jaują — «pirtimi», arba «duoba». Šio kluono savininkai visą pastatą vadina «jaus», o jaują, kurioje džiovinami javai ir linai, — «pirtimi».

Jaujas statyti kluonuose privertė drėgnos Lietuvos klimatinės sąlygos. Jauja buvo įjungiamą į bendrą kluono kompleksą, kaip atskira patalpa su krosnimi javams džiovinti. Jauja dažniausiai yra nemaža patal-



18 pav. Kluonas

Kretingos raj., Smilksčių k.

pa — į ją vienu kartu būdavo sudedama džiovinti net keturi vieninkiai vežimai javų.

Aprašomojo kluono jauja įrengta šiauriniame kluono gale; ji yra maždaug 6×6 m dydžio, 3,5 m aukščio, su lubomis. Lubų viršus apkrėstas moliu. Dešiniajame jos kampe, prie įėjimo, įrengta molinė plūkta krosnis, kurios anga atsukta durų link (19 pav.).

Tokios jaujos su krosnimis buvo ypač reikalingos valstiečiams baudžiavos metu, kada jie, turėdami dvarui atidirbti 3—4 dienas savaitėje, savo javus galėjo nuo laukų nuimti tik atliekamu laiku, o kartais naktį arba lietingomis dienomis. Drėgnus suvežtus javus, ypač kuliant kultuvais, reikėjo prieš tai būtinai išdžiovinti.

Lietuvoje kluonai su jaujomis pažįstami jau XVI a.⁹ Aprašomas pavyzdys rodo, kad plačiai jie buvo naudojami ir XVIII a. Visiškai panašų kluoną aprašo ir S. Daukantas¹⁰.

Atsiradus kuliamosioms mašinoms, nebereikėjo javų džiovinti jaujose, todėl vėliau jas žemaičiai ėmė naudoti linams džiovinti (aukštaičiai linus džiovina pirtyse, kuriose maudosi). Žemaičių kluonams jaujos būdingos ir XX a. pradžioje. Iš abiejų ar vieno jaujos šono būna peludės (patalpos pelams laikyti). Aprašomajame K. Puplesio kluone yra po vieną peludę iš abiejų jaujos šonų.

Pagrindinė ir didžiausia žemaitiško kluono patalpa yra klojimas. Mūsų aprašomajame pavyzdyje jis užima centrinę kluono dalį. Klojimas yra be lubų, jo asla išplūkta moliu. Klojime kuliami javai, minami linai. Kadangi klojimas erdvus, tai jame prieš kuliant būdavo sudedami javai. Be to, klojime atliekami įvairūs darbai, susiję su linų pluošto apdirbimu (mynimas, šukavimas, plakimas, linų galvučių kūlimas ir kt.). Todėl klojime buvo laikomi ir atitinkami įrankiai: kultuvai (spragilai), vėtyklės, arpas, linų apdirbimo įrankiai ir kt. Žiemos metu jame buvo laikomi ratai, rogės ir pan.

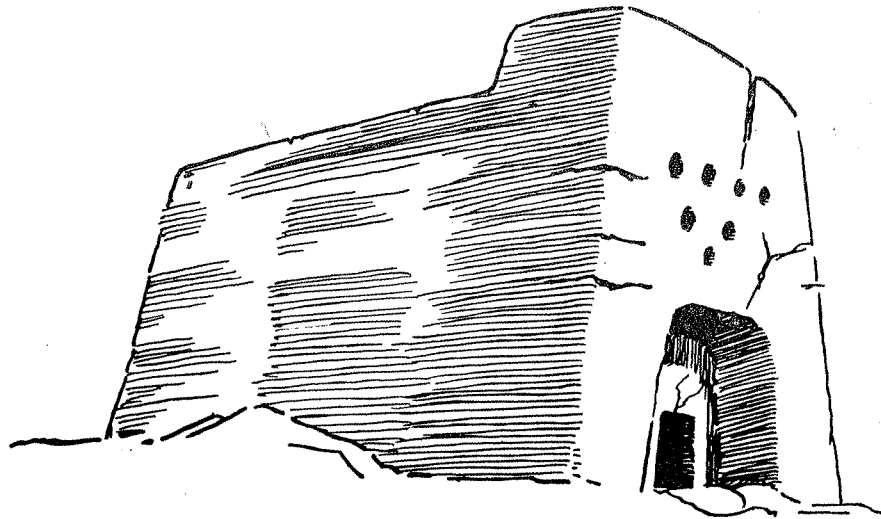
Kitame kluono gale už klojimo yra panašaus dydžio kaip klojimas patalpa, vadinama trisieniu. Jis naudojamas sukrauti suvežtiems iš laukų ja-

⁹ K. Jablonskis, Lietuviški žodžiai, 79, Kaunas, 1941.

¹⁰ S. Daukantas, Lietuvių būdas, 42.

vams, linams; iškūlus javus, į jį dedami šiaudai. Būdinga tai, kad trisienis, būdamas to paties kluono patalpa, turi ne gulstinių rąstų sienas, kaip visas kluonas, o jo priekinė ir galinė sienos pastatytos iš pusiau vertikalių rąstelių.

Be to, žemaičių kluonams būdingas virš pagrindinio įvažiavimo esąs masyvus stogas, paremtas stulpeliais, vadinamasis «prieklojimis», «padanga» arba «palagas». K. Puplesio kluone toks prieklojimis, vietos žmonių vadinamās «palagu», dar visiškai gerai išsilaikęs. Anksčiau tarpai tarp stulpų yra buvę išpinti, dabartiniu metu pinta siena sugriuvusi. Palage buvo sukraunami javai.



19 pav. Jaujos krosnis

Kretingos raj., Smilksčių k.

Žemaičių kluonams būdingos plačios pastogės, kurios pridengdavo didelę dalį sienų. Virš įvažiavimo durų stoge buvo daromos iškarpos, kad būtų galima įvažiuoti į kluoną su pilnu javų vežimu. Plačios pastogės žemaičių kluonams buvo daromos praktiškais sumetimais: viena, jos apsaugodavo sienas nuo lietaus, antra, pastogėje buvo galima susidėti įvairius ūkio reikmenis, statybines miško medžiagas, malkas bei durpes. Tokios pastogės kartais net būdavo vadinamos «torpine» arba «medarne». Visiškai panaši «torpinė» yra ir K. Puplesio kluone, jaujos pastogės gale.

Apskritai, aprašomas K. Puplesio kluonas, kaip ir visi žemaičių kluonai, pasižymi savo masyvumu: ilgis siekia 23,60 m, plotis su palagu 13 m, be palago — 8,5 m. Tai monumentaliausias pastatas sodyboje.

Straipsnyje apibūdintieji keli žemaičių valstiečių trobos, klėties ir kluono pavyzdžiai priklauso vadinamųjų tradicinių pastatų grupei. Tokio tipo pastatai, kaip ilgo istorinio vystymosi rezultatas, vyravo Žemaitijoje, pradedant XVI a. ir baigiant XX a. pirmuoju ketvirčiu.

Ekspedicijos metu aptiktieji ir trumpais bruožais paminėtieji XVIII a. valstiečių trobesiai yra nepakeičiamas šaltinis nustatyti, kaip vystėsi tiek gyvenamieji, tiek ūkiniai pastatai. Jais remiantis, galima daryti prielaidas apie XVIII a. valstiečių valakininkų bei činšininkų pagrindinius trobesių tipus ir jų būdingas savybes.

DZŪKIJOS MOTERŲ DRABUŽIAI XIX a. ANTROJOJE PUSEJE — XX a. PRADŽIOJE

M. MASTONYTĖ

Lietuvių liaudies tradicinių drabužių susidarymo, raidos ir nykimo klausimas mažai tyrinėtas, tačiau šį klausimą išnagrinėti svarbu ne tik etnografiniu, bet ir istoriniu, meniniu bei praktiniu požiūriu, nes drabužiai, priklausydami vienai pagrindinių materialinės kultūros sričių, glaudžiai siejasi su liaudies istorija, jos kultūrinio gyvenimo vystymusi, atspindi tautos meninį skonį ir jo specifiką.

Mažiausiai etnografinėje literatūroje buvo liečiami Dzūkijos valstiečių tradiciniai drabužiai. Jei Žemaitijos ir Prūsijos lietuvių drabužių klausimu turime šiek tiek literatūros jau iš XVI—XVIII a., tai apie dzūkų valstiečių drabužius randame vieną kitą nežymią pastabą tik kai kurių XIX a. autorių veikaluose.

Nemaža konkrečios medžiagos — pačių drabužių, ypač iš XIX a. vidurio bei pabaigos ir XX a. pradžios, saugoma įvairiuose respublikos muziejuose. Gana gausūs šios srities drabužių pavyzdžiai ir aprašai yra sukaupti pokario laikotarpiu. Straipsnyje trumpai apibendrinama Lietuvos TSR Mokslų akademijos Istorijos instituto etnografinių ekspedicijų metu šia tema surinktoji medžiaga, kuri liečia pietrytinę — tarp Nemuno ir Neries esančią Lietuvos dalį ir Užnemunės dzūkus. Kalbamoji medžiaga daugiausia apima XIX a. antrąją pusę ir XX a. pradžią, todėl straipsnyje šiuo laikotarpiu ir apsiribojama.

Turima medžiaga rodo, kad, vystantis kapitalizmui, jau pirmojoje XIX a. pusėje Lietuvos kaimuose pradėjo plisti vietinių, Rusijos bei Lenkijos tekstilės fabriky gaminiai — nauji audiniai drabužiams. Šis procesas ypač suintensyvėjo pobaudžiaviniu laikotarpiu. Tačiau ekonominiu atžvilgiu silpniau išsivysčiusioje Lietuvos pietryčių dalyje — Dzūkijoje — dar iki pat XX a. ketvirtojo dešimtmečio valstiečių drabužiai buvo daugiausia namų darbo, tuo tarpu kai Užnemunėje ir Žemaitijoje jau XIX a. pirmojoje pusėje gana plačiai buvo paplitusios pirktinės gėlėtos «kašmyrinės» skaros, brokatinės ir aksominės liemenės, pirktiniai galvos papuošalai — «galionai» ir kt.

Pagrindinės moterų drabužių dalys beveik visose etnografinėse Lietuvos TSR srityse kalbamuoju laikotarpiu buvo tos pačios; jos skyrėsi tik tai nešiojimo būdu, pasiuvimu, spalvų deriniais ar audimo technika.

Pietryčių Lietuvos moterų drabužiai XIX a. antrojoje pusėje — XX a. pradžioje atskiro tipo taip pat nesudarė, bet juose galima išskirti kai kuriuos tik šiai sričiai būdingus bruožus. Pietryčių Lietuvos moterų drabužiams nemažą įtaką turėjo baltarusių tautos kaimynystė, o Užnemunės dzūkų drabužiams — betarpiškas sąlytis su kapsėmis ir zanavykėmis, kurių poveikyje atsirado kai kurių suvalkietišų drabužių elementų,