

ARCHEOLOGINIAI TYRINĖJIMAI KIAULEIKIUOSE

E. DANILAITĖ

Aprašomoji vietovė yra Kretingos rajone, 4 km į rytus nuo Palangos. Kiauleikių kaimo laukuose, šiuo metu įeinančiuose į Juliaus Janonio vardo kolūkio teritoriją. Čia, neaukštoje kalvoje, vietinių gyventojų vadinamoje «Kirminių kalnu», yra senas kapinynas.

Jau nuo seno ši vietovė buvo žinoma labai gausiais žalvariniais ir geležiniais radiniais, nes kapinynas buvo smarkiai ardomas: dar prieš pirmąjį pasaulinį karą jame rausėsi įvairūs mėgėjai.

Kiauleikių kapinynas pirmą kartą buvo tyrinėtas 1906 ir 1908 m., atidengiant keliolika degintinių kapų. Kadangi 1906 m. kasinėjimai buvo vykdomi Imperatoriškosios archeologinės komisijos pavedimu ir jos lėšomis, tai visa medžiaga ir ataskaitos pateko į Peterburgą ir dabar yra Valstybiniame Ermitaže Leningrade¹, tik 1908 m. kasinėjimų medžiaga pateko į tuomet buvusį Lietuvos mokslo draugijos muziejų Vilniuje².

1941 m. gegužės mėn. šį kapinyną tyrinėjo buvęs Kauno Valstybinis kultūros muziejus, kuris ištyrė 407 m² plotą ir rado 54 kapus (48 griautinius ir 6 degintinius) ir vieną židinį. Kasinėjimų medžiaga yra Kauno Valstybiniame istoriniame muziejuje. Atsitiktinių radinių yra ir Kretingos Kraštotyros muziejuje.

Kiauleikių kapinyne mirusieji buvo laidojami 20—120 cm gylio duobėse (1 pav.). Kapo duobės kontūrai pradėdavo ryškėti 20—50 cm gilumoje. Jie ryškiai išsiskirdavo nuo aplinkinės žemės tamsiomis dėmėmis su degėsių ir anglių priemaišomis. Dėmės pailgo keturkampio formos, apie 250—350 cm ilgio ir 60—120 cm pločio. Griaučiai paprastai rasti 75—85 cm, daug rečiau 100 cm gylyje. Retais atvejais, pavyzdžiui kape Nr. 5, griaučiai rasti 120 cm, o kape Nr. 22 — 20 cm gylyje. Kapo gylis iš dalies priklauso ir nuo pačios vietos: ariant žemė nuo pakilesnės vietos būdavo nužeriama, tuo būdu kai kurie kapai atsidūrė pačiame paviršiuje ir buvo apardyti.

Kaip ir kituose vakarinės, taip pat ir vidurinės Lietuvos dalies griautiniuose kapinyuose³, Kiauleikių kapinyne žmonės buvo laidojami ažuoliniuose skobtiniuose karstuose.

Kiauleikiuose ažuolinių karstų liekanos buvo žymios 18-koje kapų⁴: 17 griautinių ir 1 degintiniame. Pagal kapų Nr. 2, 3, 7, 10, 19, 25, 38 ir IV

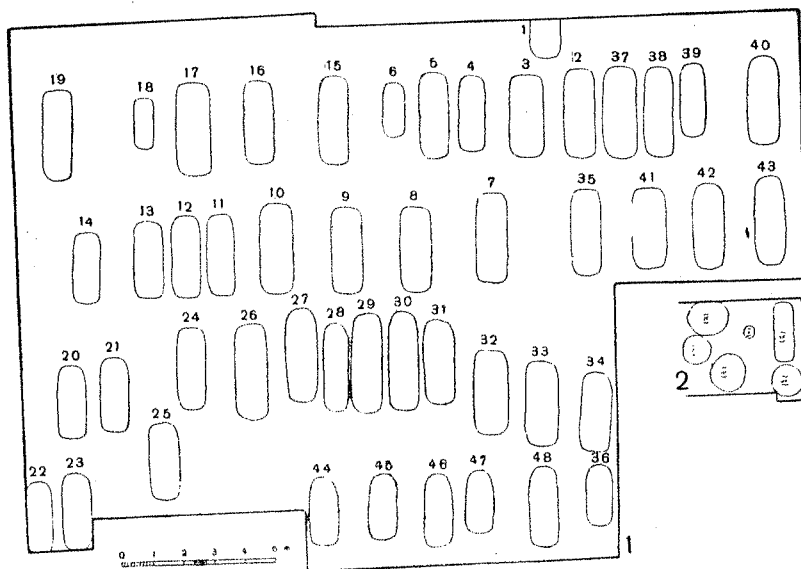
¹ Kasinėjimų duomenys paskelbti: «Отчёты Императорской археологической комиссии за 1909—1910 г.» Петербург, 1913.

² Lietuvos tauta, I kn., 3 d., 333, Vilnius, 1909. Šiuo metu medžiaga yra IEM.

³ Kurmaičiai, Senkai, Aukštakiemis, Sernai, Lazdininkai, Rūdaičiai, Reketė, Ginteliškė ir kt.

⁴ Kapai 2, 3, 4, 5, 7, 8, 10, 12, 14, 17, 19, 25, 29, 34, 38, 39, 40, IV.

radinius, kur karstų pėdsakai geriausiai išlikę, galima teigti, jog skobtinis karstas buvo 280—220 cm ilgio, 40—50 cm pločio. Jo dugnas buvo apvalus, 15—17 cm gylio. Išorinė karsto dalis apdeginta, ir todėl ryškiai matyti jo kontūrai. Karsto kampai apvalūs, tik kape Nr. 38 karstas buvęs stačiais galais. Kape Nr. 14 rastas plokščias ažuolinio karsto dugnas, tai galėjo būti ir lentinio karsto liekanos.



1 pav. 1941 metais atkastų kapų išsidėstymo planas; 1 — griautiniai kapai, 2 — degintiniai kapai

Mirusiųjų griaučiai Kiauleikių kapinyne labai sunykę, tik kai kur išlikę šlaunikaulio ar dantų emalės pėdsakai, todėl apie griaučių padėtį galima spręsti dažniausiai tik iš įkapių išsidėstymo. Mirusieji gulėjo aukštiekninki, ištiestomis kojomis ir palei šonus ištiestomis rankomis. Tik vienu atveju, kape Nr. 8, apyrankės gulėjo netoli smeigtuko, buvusio ant krūtinės, tad atrodo, kad čia rankos buvusios sulenktos.

Būdinga tai, kad beveik kiekviename kape, be karsto liekanų, įvairiame duobės gylyje randama degėsių ir anglių. Kapo kontūrai taip pat ima ryškėti dėl didelės anglių priemaišos žemėje. Jų randama visoje duobėje nuo viršaus iki dugno. Anglys pušinės arba ažuolinės. Greičiausiai, laidojant mirusį, buvo atliekamos kokios nors apeigos su ugnimi.

Mirusieji čia palaidoti galva šiaurvakarių 280—285° kryptimi. Tik vienu atveju, vyro kape Nr. 1, mirusysis gulėjo pietryčių 110° kryptimi.

Kiauleikių kapinyne iš 48 griautinių kapų 20 kapų buvo vyrų⁵, 11 moterų⁶ ir vaikų⁷. 14-koje kapų mirusiųjų lyties nebuvo galima nustatyti, kadangi kapai arba visai be radinių, arba su nebūdingais radiniais.

Moterų kapai pasižymi papuošalų gausumu: segėmis, smeigtukais, apyrankėmis ir kt. Darbo įrankių juose mažiau, tik peiliai, ylos, verpstukai. Vyrų kapuose atvirksčiai — papuošalų mažiau, o pagrindinės įkapės yra darbo įrankiai, ginklai, žirgo aprangos reikmenys. Be šių, kapuose

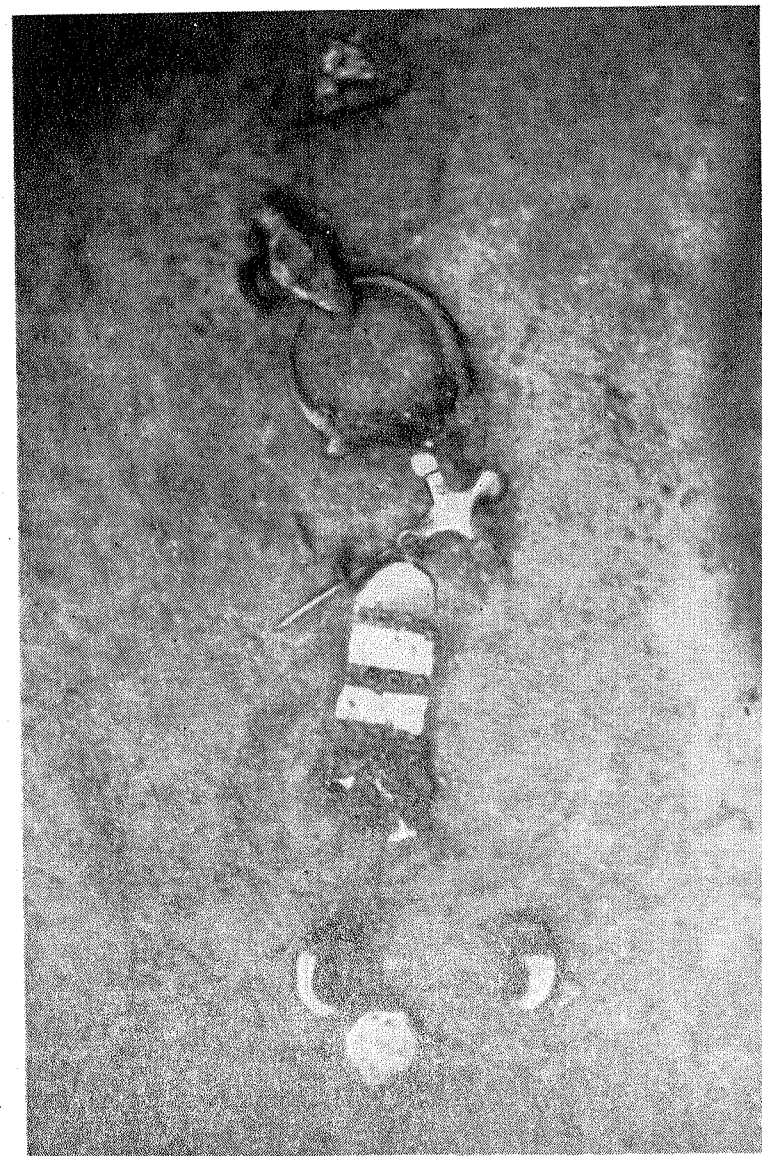
⁵ Kapai Nr. 1, 2, 3, 5, 7, 14, 15, 16, 20, 21, 22, 27, 29, 30, 31, 34, 39, 40, 42, 46.

⁶ Kapai Nr. 4, 8, 10, 17, 19, 24, 25, 35, 37, 43, 48.

⁷ Kapai Nr. 18, 32, 36.

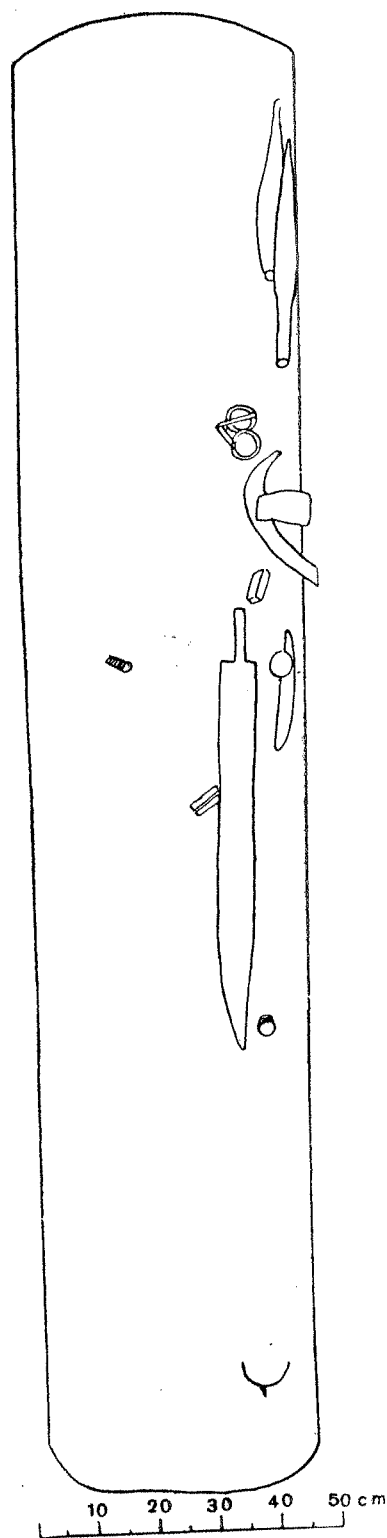
randama miniatiūrinių puodelių, tošinių dėželių, geriamųjų ragų. Ypač gausu įkapių 8 moterų ir 12 vyrų kapų.

Moteris kape Nr. 17 (2 pav.) gulėjo aukštiekninka, ištiestomis rankomis ir kojomis. Ant kaklo buvusi žalvarinė užkeistais galais su kilpele ir



2 pav. Moters kapas Nr. 17

kabliuku antkaklė. Prie antkaklės užpakalinės dalies, truputį įstrižai kabo, rasta sidabrinė lankinė žieduotoji segė, prie jos mėlynas apvalus karolis. Ant krūtinės įstrižai kabo gulėjo puošnus žalvarinis kryžminis smeigtukas, kurio galvutė dengta ornamentuota sidabro plokštele ir mėlyno stiklo akutėmis, su trimis pakabėlėmis, grandinėlėmis ir klevo sėklos pavida-



3 pav. Vyro kapas Nr. 5

lo kabučiais. Galvūgalyje skersai kapo gulėjo yla, už jos puošni tošinė dėželė, apkaustyta žalvariu, dar toliau molinis miniatiūrinis puodelis ir gintarinis verpstelis. Panašūs savo įkapėmis ir jų išdėstymu yra ir kiti moterų kapai. Juose rasta dar apyrankių ir žiedų.

Iš papuošalų išsidėstymo ir audinių liekanų atrodo, kad mirusioji būdavo laidojama apsupta skepeta. Prie dešiniojo peties skepeta būdavo susegama lankine žieduotąja sege, o ant krūtinės ar kiek žemiau — smeigtuku su kabučiais.

Vyrų kapuose (3 pav.) vyrauja darbo įrankiai ir ginklai, papuošalų mažiau. Iš papuošalų ypač būdingos lankinės laiptelinės arba gyvuline kojele segės, yra apskritinių, S formos ir kelios pasaginės segės. Ant rankų žiedai. Galvūgalyje tošinės dėželės, puodeliai, kartais žiedai. Lankinės laiptelinės ir lankinės su gyvuline kojele segės rastos tik vyrų kapuose. Jomis greičiausiai būdavo susegamas apsiaustas, kuriuo mirusysis buvo apgaubtas. Segės dažniausiai gulėjo žemai, krūtinės srityje, skersai (rečiau įstrižai) kapo ir dažnai virš kalavijo (kalavijas gulėjo po segėmis kapuose Nr. 15, 16, 27). Atrodo, kalavijas buvęs padėtas ant mirusiojo, po to mirusysis susuptas į apsiaustą ir apsiaustas susėgtas šiomis segėmis. Apskritinės ir S formos segės buvusios įsegtos į apatinį drabužį.

Vyrų kapuose ypač gausu darbo įrankių ir ginklų, kurių rasta kiekviename vyro kape. Neturtingesniuose kapuose įkapių šiek tiek mažiau, bet visada yra po ietigalį, peilį ar dalgį.

Degintiniai kapai aptikti atskiroje bandomojoje perkasoje, 47 m į šiaurę nuo kapo Nr. 43. Jų kontūrai išryškėja 15, 25, 35 cm gilumoje ir ryškiai skiriasi nuo aplinkinės žemės anglimis, degėšiais ir sudegusių žmogaus kaulų liekanomis. Duobės forma apskrita, kiek pailga, jos skersinės ašys 65 ir 110 cm, 140 ir 90 cm. Gylis įvairus: 15—65 cm. Degėšiai, anglys ir žmogaus kaulai randami visoje duobelėje. Radiniai nedeginti, bet sulaužyti, randami įvairiame gylyje. Radinių labai nedaugu.

Skirtingas degintinis kapas yra Nr. IV. Jo kontūras keturkampės formos, 200 cm ilgio ir 60 cm pločio. Kapas buvęs 25 cm gylis. Deginti kaulai buvę supilti ažuoliniame skobtiniame 180 cm ilgio ir

50 cm pločio karste. Karstas padėtas šiaurės 280° kryptimi, kaip ir griautiniuose kapuose. Negausūs smulkūs kauliukai supilti šiauriniame karsto gale. Anglių nepastebėta. Prie kaulų yra buvę žalvario, bet jis sunykęs (kaulai pažaliavę). Kapas apardytas.

Kapas Nr. IV rodo perėjimą nuo griautinio į degintinį laidojimo būdą. Išlikę seni papročiai dėti mirusįjį (dabar tik sudegintus kaulus), į ažuolinį skobtinį karstą, karsto kryptis ta pati — šiaurvakarių, kaulai supilti galvūgalyje, o ant jų sudėti papuošalai. Toks pat perėjimas pastebimas ir kituose vakarinės Lietuvos dalies kapinyuose — Ginteliškėje, Laiviuose ir kt.

Šalia degintinių kapų rastas vienas židyns. Tai netaisyklingai apskritos formos 1 m skersmens dėmė, kuri skyrėsi nuo aplinkinės žemės suodžių ir stambių anglių liekanomis. Židinyje rasta apdegusių gyvulių kaulų ir molio apkrato su storų medžių atspaudais. Tarp jų pastebėta smarkiai perdegusių akmenų. Duobės gylis 105 cm. Dugne labai daug molio, todėl atrodo, kad dugnas yra buvęs plūktas moliu. Židinyje, kuris, matyt, susijęs su laidojimo apeigomis, rasta keletas degintų žmogaus kauliukų.

Griautiniai kapai išdėstyti tvarkingai, eilėmis, vienas šalia kito. Baigus vieną eilę, laidojama antra. Neišlaikytas tik atstumas tarp kapų, kuris būna nuo 20—30 cm iki 150—200 cm. Virš kapo turėjo būti ne tik kapo ženklas, bet ir sampilas, nes kitaip nebūtų buvęs įmanomas toks tvarkingas kapų išrikiavimas. Vadinasi, jau vien kapo padėtis kapinyne padeda datuoti kai kuriuos radinius. Atrodo, kad šioje kapinyne dalyje pradėta laidoti kapu Nr. 19 ar 40 ir baigta Nr. 36 ar 44. Ankstyviausioje kapinyne dalyje randamos lankinės žieduotosios, o vėlesnėje — plokštinės apskritinės, S formos ir pasaginės atrietais galais segės. Taigi, šią kapinyne dalį galima datuoti VIII a. pabaiga ir IX a. pradžia.

Degintiniai kapai yra vėlyvesni. Jie skirtini XI a.

Papuošalai. Kiauleikių kapinyne 1941 m. kasinėjimų metu rastos septynios žalvarinės antkaklės⁸ (šešios griautiniuose ir viena degintiniame kape), penkios moterų, viena vaiko ir viena neaišku kam priklausiusi — degintiniame kape. Pagal lankelį antkaklės galima skirstyti į dvi grupes: vytnines plonėjančiais su kilpele ir kabliuku galais ir tordiruotas plonėjančiais galais su rombinio piūvio vidurine dalimi (4 pav.).

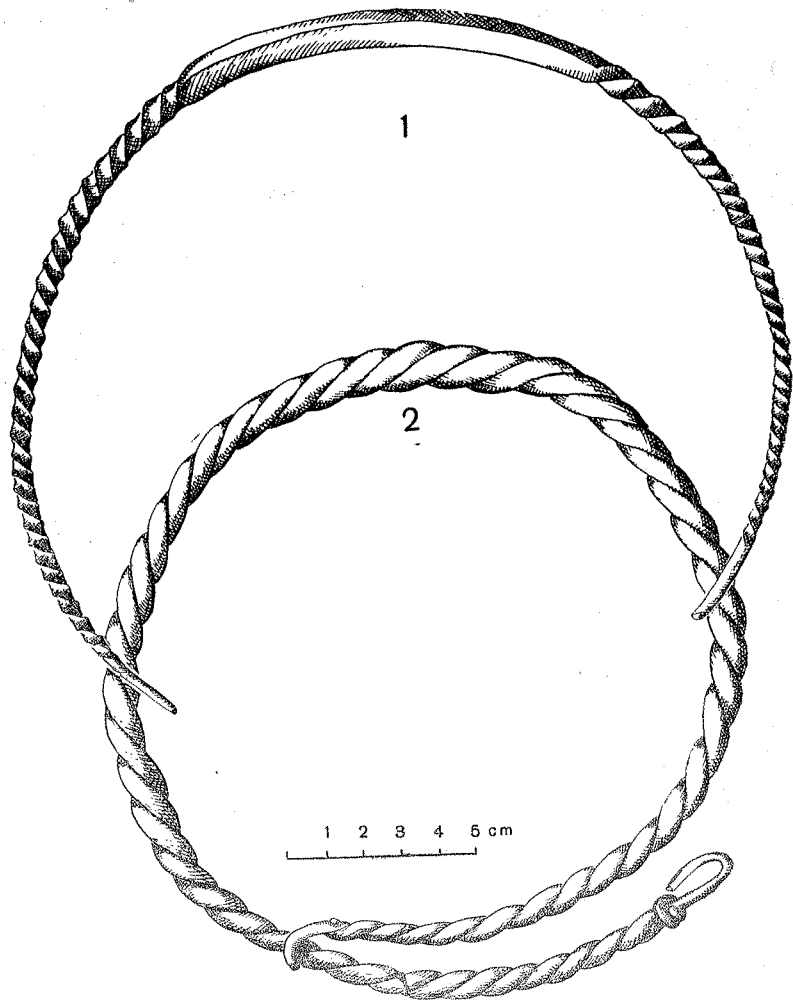
Vytninės plonėjančiais su kilpele ir kabliuku galuose antkaklės rastos kapuose Nr. 8, 17, 19. Visos jos vytos iš trijų vielų, galuose iš vienos vielos padaryta kilpelė ir kabliukas, o kitos vielos apsuktos aplink jį, kartais užkeistais galais (kapas Nr. 17). Antkaklės būna 17—18 cm skersmens, 0,5—0,7 ar 1—0,8 cm storio. Greičiausiai to paties tipo antkaklėms priklausė ir degintiniame kape Nr. I rastas vytninės antkaklės fragmentas.

Vytninės antkaklės plonėjančiais galais su kilpele ir kabliuku būdingos vakarinės Lietuvos dalies sritims (Klaipėdos, Kretingos, Tauragės rajonams)⁹. Kiauleikiuose jos rastos kapuose kartu su lankinėmis žieduotosiomis segėmis ir kryžminiais arba trikampaiais, ornamentuota sidabro plokštele dengtais smeigtukais, gaubtomis trikampio piūvio apyrankėmis ir datuotinos VIII a. pabaiga—IX a. pradžia, tik vytninės antkaklės fragmentas iš degintinio kapo, kaip ir kiti degintinių kapų radiniai, datuotinas XI a.

⁸ Kapuose Nr. 8, 19, 35, 36, 43, deg. kap. I.

⁹ R. Volkaitė-Kulikauskienė, Medžiaginė Lietuvos gyventojų kultūra IX—XII amž., remiantis tyrinėtų laidojimo paminklų duomenimis. Disertacijos rankraštis, 47, Vilnius, 1950.

Tordiruotos plonėjančiais galais su keturkampio (rombinio) piūvio vidurine dalimi antkaklės rastos kapuose Nr. 35, 36, 43. Visų antkaklių galai neišlikę. Jos yra 18–21 cm skersmens, 0,5–1,2 cm pločio. Jos kape randamos su lankinėmis žieduotomis segėmis, kryžminiais ir trikampaiais smeigtukais, dengtais ornamentuota sidabro plokštele, išskyrus vaiko kapą Nr. 36,



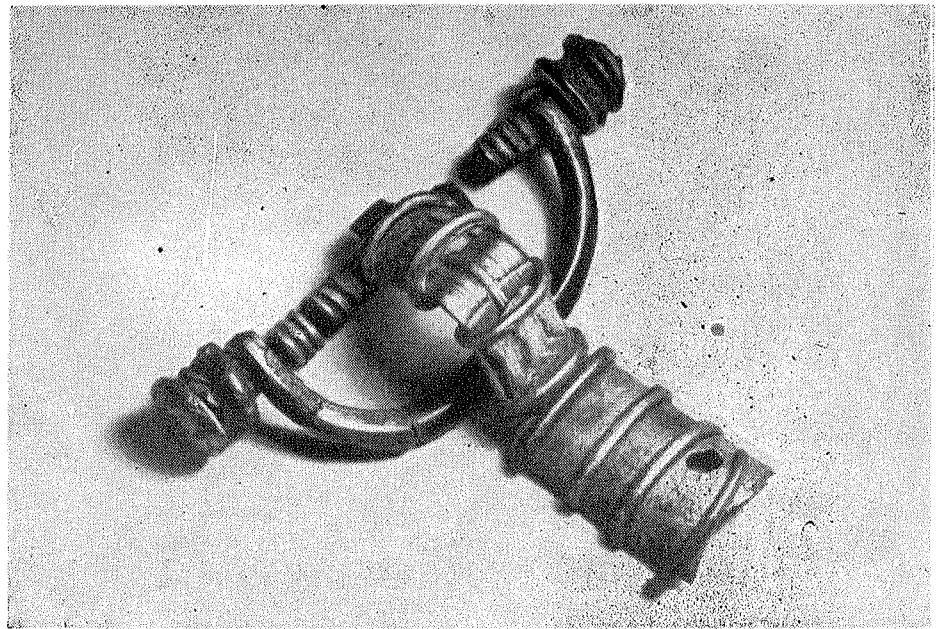
4 pav. Antkaklės:
1 — rastoji kape Nr. 35; 2 — kape Nr. 17

kuris yra tarp IX a. kapų. Kituose vakarinės Lietuvos dalies kapinyuose (Gudeliuose, Laiviuose, Mockaičiuose) tordiruotos antkaklės randamos su analogiška medžiaga ir datuotinos VIII a. pabaiga ir IX a. pradžia¹⁰.

Karolių Kiauleikių kapinyne rasta labai nedaug¹¹. Pavienių karolių rasta moterų, vyrų ir vaikų kapuose. Tai nedideli apie 1 cm skersmens, 0,7–

¹⁰ R. Volkaitė-Kulikauskienė, Medžiaginė kultūra. . . , 31.

¹¹ Kapuose Nr. 4, 15, 17, 29, 32 (trys), 34, 35, deg. kap. V.



5 pav. Lankinė žieduotoji segė (kapas Nr. 10)

1 cm ilgio karoliukai. Jie dvejopi: apvalūs mėlyno stiklo¹² ir gintariniai dvigubo nupiauto kūgio formos¹³. Kapo Nr. 32 kūgio formos gintaro gabalėlis galėjęs būti saga.

Degintiniame kape Nr. V rastas išilgai rantytas mėlyno stiklo karoliukas.

Segės. Lankinių žieduotųjų segių rasta aštuoniuose moterų kapuose¹⁴. Jos gulėjo dešinėje pusėje prie užpakalinės antkaklės dalies, skersai kapo, galvele į vieną ar į kitą pusę. Dažnai segė gulėdavo atversta. Kape Nr. 4 segė gulėjo ant krūtinės taip pat skersai kapo. Kai kurios segės buvo labai blogai išlikusios, todėl nepavyko jų surinkti.

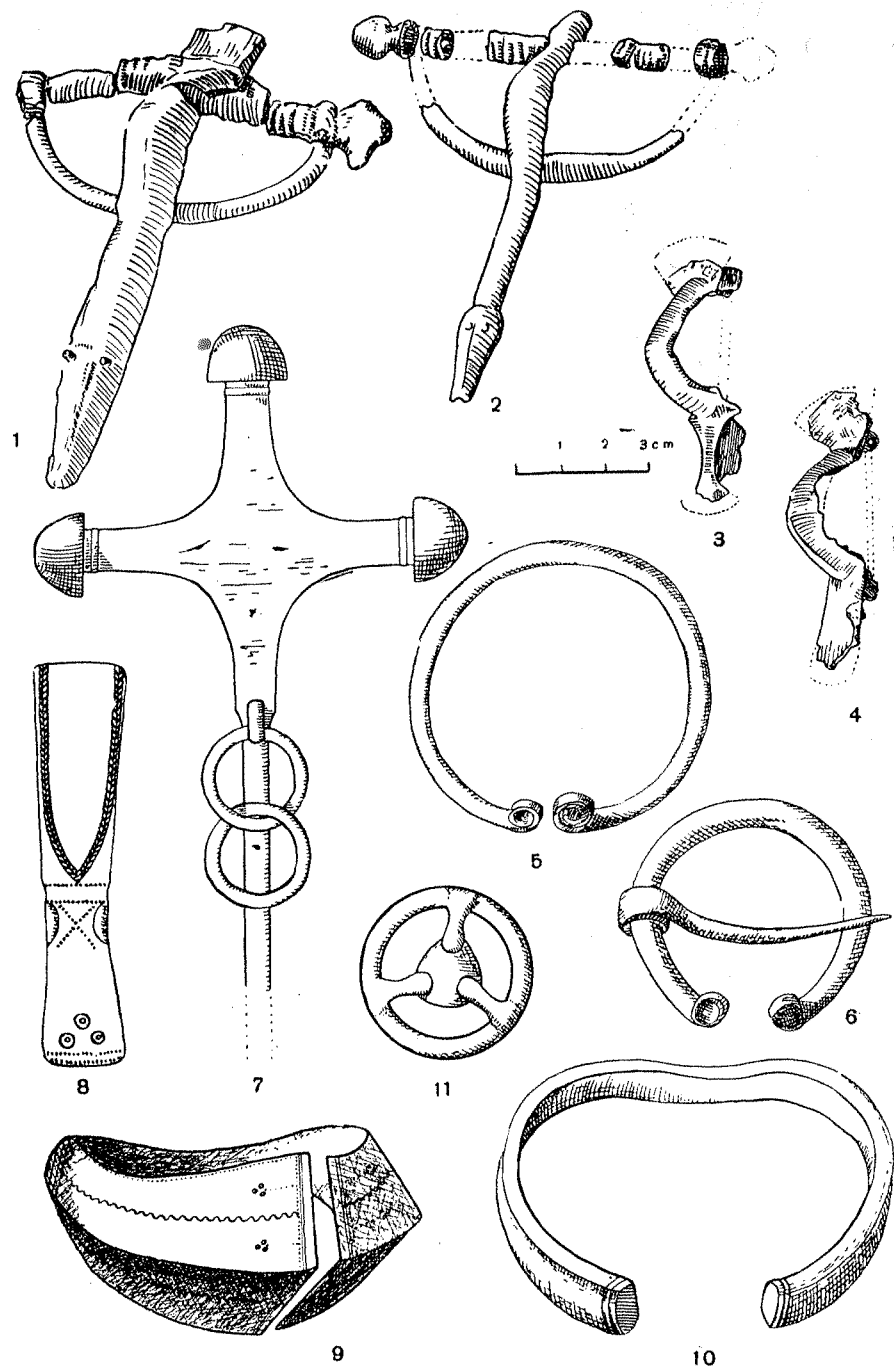
Lankinės žieduotosios segės labai puošnios, dažniausiai sidabrinės (1, 8, 10, 17, 43), nors ir labai blogos sudėties sidabro, ir tik kape Nr. 4 — žalvarinė. Sidabrinė segė vyris geležinis, todėl jos randamos labai aprūdijusios. Savo išvaizda jos beveik vienodos, skiriasi tik dydžiu. Geriausiai išlikusi segė kape Nr. 10 (5 pav.). Ji sidabrinė, lankelis plokščio trikampio piūvio, nugarėlė plokščia, 2 cm pločio, papuošta išilginių rantelių grupėmis. Kojelė gaubta, 3 cm pločio. Ant kojelės ir nugarėlės uždėti žiedeliai, papuošti skersiniais grioveliais (po 4 ant kojelės ir nugarėlės). Po 2 žiedelius ir vieną kūgelį uždėta įvijos galuose. Tarpas tarp 1–2, 3–4, 5–6, 7–8 žiedelių dengtas tinkliniu raštu ornamentuota sidabro skardele. Tarp plokščios nugarėlės ir skardelės, kad segė atrodytų labiau gaubta, buvo užtepama kažkokios masės. Galvutėje įstatyta mėlyno stiklo akutė. Segės ilgis 12,5 cm, įvijos ilgis apie 12 cm. Stiklo akutės (arba bent pėdsakai) išlikusios ir kitose žieduotosiose segėse.

Beveik visos lankinės žieduotosios segės rastos kapuose su vytinėmis ar tordiruotomis antkaklėmis, trikampaiais ir kryžminiais smeigtukais, gaubtomis tuščiaviduriais platinančiais galais apyrankėmis ir kitais

¹² Kapuose Nr. 4, 17, 32, 34, 35.

¹³ Kapuose Nr. 15, 29.

¹⁴ Kapuose Nr. 4, 8, 10, 17, 19, 35, 37, 43.



6 pav. Įvairūs radiniai:

1, 2 — lankinės segės gyvuline kojele (1 — kapas Nr. 34, 2 — kapas Nr. 42), 3, 4 — mažos skydelinės segės (kapai Nr. 18 ir 42), 5, 6 — pasaginės segės atrietais galais (kapai Nr. 34 ir 44), 7 — kryžminis smeigtukas (kapas Nr. 4), 8 — juostinė apyrankė gyvuliniais galais (deg. kapas VI), 9 — apyrankė plėtančiais tuščiaaviduriais trikampio piūvio galais (kapas Nr. 17), 10 — juostinė apyrankė storėjančiais galais (kapas Nr. 43), 11 — diržo skirstiklis

dirbiniais, būdingais vakarinės Lietuvos dalies (Laiviai, Gudeliai) VIII a. pačios pabaigos kapinyams, kur lankinės žieduotosios segės randamos su radiniais, panašiais kaip Kiauleikiuose. Tačiau kituose kapinyuose jos išsilaiko per visą IX a. ir siekia net X a. pradžią (Linkūnų kapinytas).

Lankinės gyvuline kojele segės Kiauleikių kapinyne rastos septyniuose vyrų kapuose¹⁵. Jos yra gana vienodos: visos žalvarinės, turi gaubtą nugarėlę ir kojelę, kuri baigiasi lyg gyvulio galvute. Lankelis tuščiaaviduris, apvalus, ovalinio piūvio, o įvijos galai baigiasi kūgeliais arba suplotomis aguonėlėmis. Tačiau galima išskirti dvi jų grupes: pirmos grupės segės rastos kapuose Nr. 7, 40, 42 (6 pav., 2), o kapuose Nr. 2, 31, 34 — antros grupės (6 pav., 1). Pirmosios grupės segės yra mažesnės, apie 10 cm ilgio, jų galvelė ryškesnė. Antrosios grupės segės ilgesnės, apie 15 cm ilgio, jų kojelė platesnė, daugiau gaubta. Kojelės gale — stilizuota gyvulio galvutė. Ryškiausia šios grupės segė yra iš kapo Nr. 34. Jos nugarėlė ir kojelė gaubta, trikampio piūvio, akutės — smarkiai iškilusios ataugėlės. Lankelis taip pat gaubtas, puoštas dviem skersiniais ranteliais. Įvijos galuose ataugėlės suplotos. Lankelio ir ataugėlių galuose, taip pat galvutėje (virš nugarėlės) yra po dvi smarkiai iškilusias ataugėles. Ši segė rasta su pasagine sege.

Ankstyvesnės, atrodo, yra pirmosios grupės segės. Jos randamos tarp tų pačių kapų, kaip ir lankinės žieduotosios segės, ir datuotinos VIII a. pabaiga.

Antrosios grupės segės rastos kape Nr. 31 su plokštine sege, kape Nr. 34 — su pasagine atrietais galais sege. Atrodo, jos buvo nešiojamos tuo pačiu metu, kaip ir pirmosios grupės segės. Antrosios grupės seges tobulinant, galėjo išriedėti lankinės aguoninės segės.

Lankinės laiptelinės segės rastos keturiuose vyrų kapuose ant krūtinės po vieną arba su lankine gyvuline kojele sege¹⁶. Teišlikusios trys tokios segės. Kartu su lankinėmis gyvuline kojele segėmis jos buvo pagrindiniai vyrų papuošalai. Kiauleikių kapinyne lankinės laiptelinės, kaip ir kitos segės, buvo labai puošnios (7 pav.). Jos yra apie 10 cm ilgio, įvijų ilgis apie 12 cm. Nugarėlė gaubta, pusapvalio piūvio, lankelis plokščias, profiliuotas. Ant kojelės dvi kryžmos: viršutinė trumpesnė, apatinė ilgesnė (6–8 cm ilgio). Įvijos galuose — po du skersai rantytus žiedelius ir kūgelį. Kape Nr. 16 rastoje segėje (8 pav.) laiptelis yra ir virš įvijos. Laipteliai puošti konusėliais, įtvirtintais į įmuštų skylių eiles.

Lankinės laiptelinės segės — žalvarinės, jų kryžmos buvusios dengtos metaloplastiniu būdu ornamentuota sidabro skardele, jų galvutėje yra stiklo akutė.

Lankinės laiptelinės segės rastos kapuose, esančiuose įvairiose kapinyne dalyse, vadinasi, jos buvo naudojamos per visą griautinio kapinyne laikotarpį. Kape Nr. 34 rasta ir pasaginė atrietais galais segė. Datuojamos jos VIII a. pabaiga—IX a. pradžia.

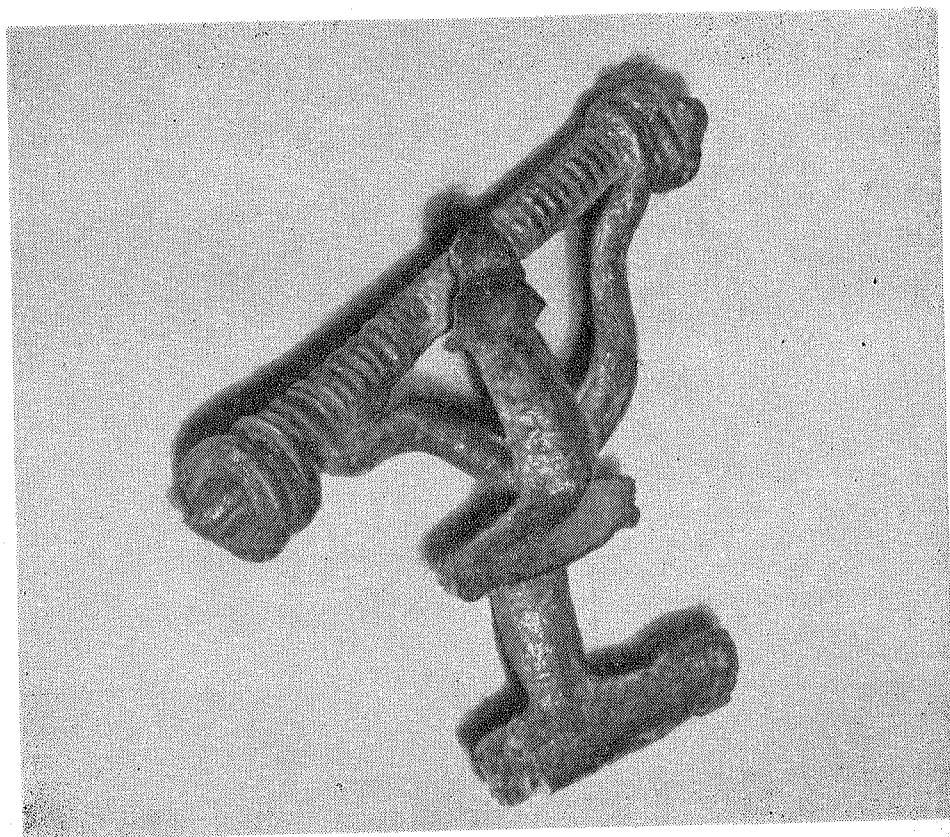
Kapuose Nr. 18, 29, 42 rastos mažos skydelinės segės, panašios į lankines (6 pav., 3, 4). Jos būna 6–7 cm ilgio. Kape Nr. 18 segės nugarėlė išlenkta, galvutė plokščia, plati, lyg skydelis, o kojelė plokščia, pailga. Kape Nr. 42 segė tokia, kaip pirmoji, tik jos kojelė siauresnė ir turi lyg po 2 sparnelius į šalis. Tokia pat greičiausiai buvo segė iš kapo Nr. 29, bet jos yra išlikusi tik viršutinė dalis.

Šios segės panašios į buv. Rytprūsijoje rastas iš Pr. Holland seges¹⁷.

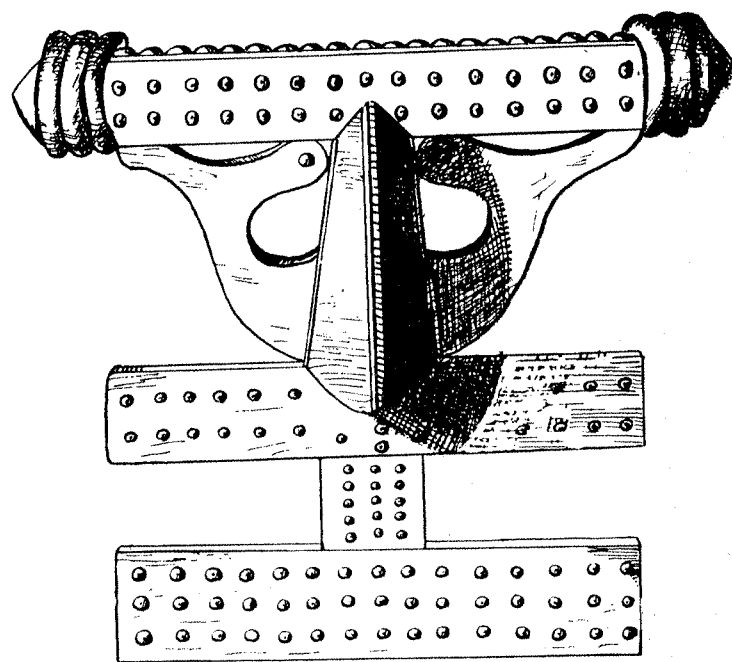
¹⁵ Kapuose Nr. 2, 7, 31, 34, 36, 40, 42.

¹⁶ Kapuose Nr. 7, 15, 16, 34.

¹⁷ W. Gaerte, Urgeschichte Ostpreussens, 306, pav. 247, m, n, v, p, Königsberg, 1929.



7 pav. Lankinė laiptelinė segė (kapas Nr. 15)



8 pav. Lankinė laiptelinė segė (kapas Nr. 16)

Skydelinės segės rastos viename vaiko (kapas Nr. 18) ir dviejuose vyrų kapuose, kur jos gulėjo ant krūtinės skersai kapo ir, matyt, jomis buvo susegtas viršutinis lengvesnis drabužis. Rastos jos įvairiose kapinyne dalyse ir datuotinos VIII a. pabaiga—IX a. pradžia.

Iš *pasaginių* segių čia rastos tik dvi segės atrietais galais¹⁸. Kapo Nr. 44 segė (6 pav., 5) labai paprasta, 6,7 cm skersmens, lankelis apvalaus piūvio. Užsegamasis liežuvėlis neišlikęs. Kapo Nr. 34 segė (6 pav., 6) 5,3 cm skersmens, lankelis ovalinis, kiek suplotas, galai suploti ir atriesti. Ji rasta kape su lankine gyvuline ir lankine laipteline sege. Kapo Nr. 44 segė rasta viena. Abi segės rastos netoli viena kitos ir pagal vietą kapinyne datuotinos IX a. pradžia.

Kapuose rastos keturios *plokštinės* segės¹⁹. Visos jos skirtingos.

Kapo Nr. 40 segė buvo sudaryta iš trijų apvalių kilpelių su viduryje iškilusiu kūgeliu. Segė neišliko. Pagal segės padėtį kapinyne ją galima datuoti VIII a. pabaiga.

Kape Nr. 27 rastoji segė *plokštinė apskritinė*. Tai apskritimas, kurio viduje išraitytos keturios kilputės. Tokios segės dažnai randamos vakarinėje Lietuvos dalyje, vakarinėje Latvijos dalyje ir kt. ir datuojamos IX a. Šiame kape ji rasta tik viena (10 pav.).

Kape Nr. 31 rasta S formos *plokštinė* segė (9 pav.), kurios galai baigiasi gyvulių galvutėmis, kartu su lankine sege gyvuline kojele. Šios segės randamos vakarinėje Lietuvos dalyje, vakarinėje Latvijoje ir datuojamos IX a.

Smeigtukai. Kiauleikių kapinynas pasižymi rasta moterų kapuose dideliais ir puošniais smeigtukais. Jų buvo septyniuose kapuose²⁰. Smeigtukai gulėjo ant krūtinės ar kiek žemiau jos, ties pilvu, visada skersai ar įstrižai kapo. Pagal galvutės formą juos galima skirstyti į smeigtukus su kryžmine ir trikampe galvute.

Kryžminiai smeigtukai rasti kapuose Nr. 4 ir Nr. 17.

Kapo Nr. 4 kryžminis smeigtukas (6 pav., 7) su kiek suplotomis buoželėmis galuose buvęs dengtas ornamentuota sidabro plokštele; prie kilpelės pritvirtintos dvi grandelės, o į kiekvieną buvo įverta penkios ar septynios eilės apie 13 cm ilgio grandinėlių, ant kurių buvę maži, bet sunykę kabučiai.

Kapo Nr. 17 kryžminis smeigtukas yra 12 cm ilgio, jis turi galuose vietoje kūgelių 3 apskritas galvutės (11 pav.). Smeigtuko galvutės apačioje yra kilpelė, prie kurios dviem grandinėlėmis prikabinta pusapvalės formos, su ataugėlėmis galuose, 9 cm ilgio ir 5 cm pločio pakabėlė. Jos galuose keturios kilpelės, į kurias įverta po vieną grandelę, o už jų ant grandelių pritvirtinta antra, 9 cm ilgio ir 3,6 cm pločio, keturkampės formos pakabėlė. Prie šios pritvirtinta dar viena tokia pat pakabėlė. Joje penkios kilpelės, į kurias įverta po tris 15 cm ilgio grandinėles, jų galuose klevo sėklos formos, 2,6 cm ilgio ir 2,6 cm pločio kabučiai. Smeigtuko galvutė, pusapvalė pakabėlė ir dvi keturkampės pakabėlės dengtos ornamentuota sidabro plokštele ir mėlynomis stiklo akutėmis (keturiomis — galvutė, dvijomis — pusapvalės formos pakabėlė ir trimis—keturiomis — keturkampės formos pakabėlės). Galvutės ir pakabėlių pakraščiuose esantis ornamentas vienodas. Šio smeigtuko galvutės galai jau plokšti.

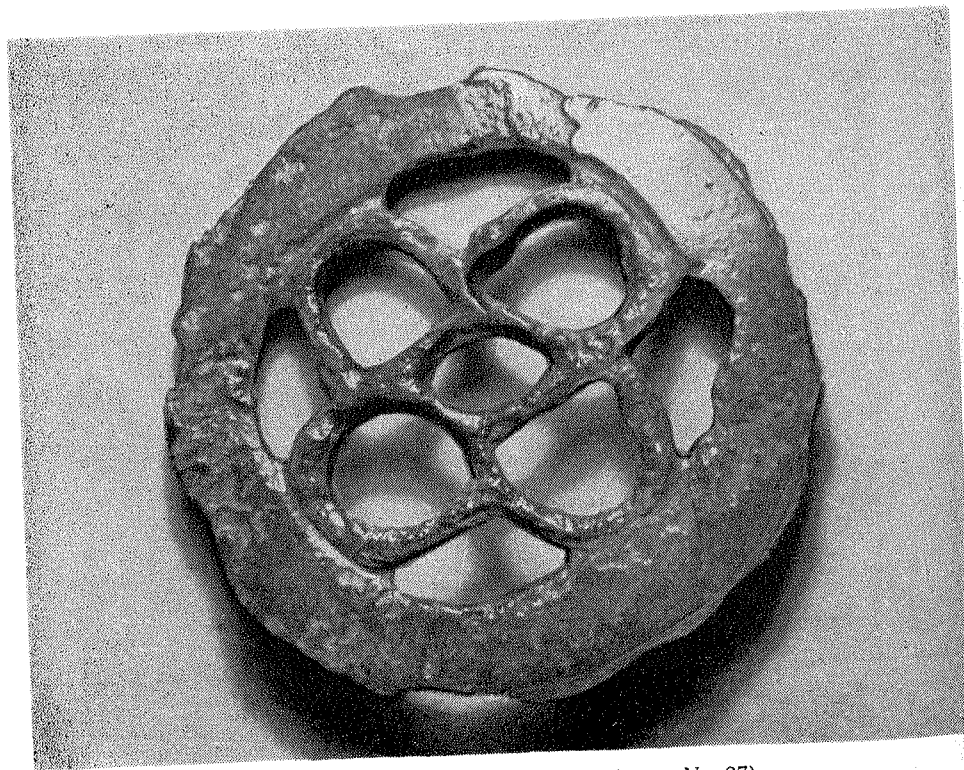
¹⁸ Kapuose Nr. 34, 44.

¹⁹ Kapuose Nr. 27, 31, 32, 40.

²⁰ Kapuose Nr. 4, 8, 17, 19, 24, 35, 37.



9 pav. Plokštinė S formos segė (kapas Nr. 31)



10 pav. Plokštinė apskritinė segė (kapas Nr. 27)

Kryžminiai smeigtukai, dengti ornamentuota sidabro plokštele ir papuošti mėlyno stiklo akutėmis, žinomi vakarinėje Lietuvos dalyje²¹, tačiau Kiauleikių ornamentai yra saviti.

Smeigtukai *trikampe* galvute rasti trijuose kapuose: Nr. 8, 19, 35. Visi smeigtukai yra beveik vienodi, su dviem apskritomis plokščiomis ataugomis viršuje, 29 cm ilgio, galvutės plotis ties ataugomis apie 13 cm. Galvutė dengta ornamentuota sidabro skardele. Ataugų galuose yra po vieną, o galvutės viduryje dvi mėlyno stiklo akutės. Galvutės apačioje gerojoje pusėje yra kilpelė, prie kurios prikabinamos grandinėlės arba kabučiai. Kapo Nr. 35 smeigtuko kilpelėje įvertos trys 25 cm ilgio grandinėlės. Galuose greičiausiai yra buvę, bet sunykę klevo sėklos formos kabučiai.

Kapo Nr. 19 smeigtuko kilpelėje įverta pusapvalė, su dviem ataugėlėmis, 6,5 cm ilgio ir 4,4 cm pločio pakabėlė. Jos apatinėje dalyje yra trys kilpelės, į kurių kiekvieną įverta po tris grandinėles. Jos sunykusios, todėl ilgis nežinomas. Pakabėlė, kaip ir galvutė, buvusi dengta ornamentuota tokiu pat raštu sidabro skardele su mėlyno stiklo akutėmis.

Kapo Nr. 8 (12 pav.) smeigtukas geriausiai išlikęs. Jo kilpelėje dviem grandelėmis buvusi pritvirtinta pusapvalė su dviem ataugomis pakabėlė. Prie jos penkiomis grandelėmis pritvirtinta kita keturkampės pailgos formos pakabėlė. Abi jos dengtos sidabro ornamentuota plokštele, o viršutinė pakabėlė dar dviem mėlyno stiklo akutėmis. Prie apatinės pakabėlės yra penkios kilpelės su 10–12 cm ilgio grandinėlėmis, kurių galuose buvę po du klevo sėklos formos kabučius.

Tuo būdu, ir kryžminiai, ir trikampiai smeigtukai yra labai panašūs. Jų netgi galvutės ir pakabėlių bei kabučių ornamentas vienodas, tik pritaikytas pagal formą: įspaustų taškučių eilės ir pynimo imitacija dirbinio pakraščiuose. Lygiai toks pat ornamentas ir puošimas yra apskritųjų kabučių.

Moters kape Nr. 43 rasti abiejose krūtinės pusėse du žalvariniai pasidabruoti vienodi smeigtukai su *apskrita galvute* (13 pav.). Juos sudaro 8 cm skersmens, ties viduriu išgaubtos plokštelės, ir pačiame viduryje ant plono kaklelio iškilęs apskritas skydelis. Galvutė papuošta sidabriniais skersai rautytais žiedeliais, dengiančiais visą plokštelės paviršių, o viršutinis skydelis dar mėlyno stiklo akute. Prie smeigtuko pritvirtinta po vieną žalvarinę pusapvalę 8,5 cm ilgio ir 5 cm pločio pakabėlę, papuoštą sidabrine ornamentuota skardele ir mėlyno stiklo akutėmis. Į apatinės keturias pakabėlių kilpeles įvertos grandinėlės. Abiejų smeigtukų grandinėlės sujungtos. Smeigtukai labai sunykę.

Tuo būdu, iš visų vakarinėje Lietuvos dalyje rastų smeigtukų Kiauleikių kapinyno smeigtukai yra patys puošniausi. Kryžminiai, trikampiai smeigtukai su pakabėlėmis sudaro lyg atskirą papuošalų kompleksą. Jie vienodai puošti, ornamentuoti ir inkrustuoti.

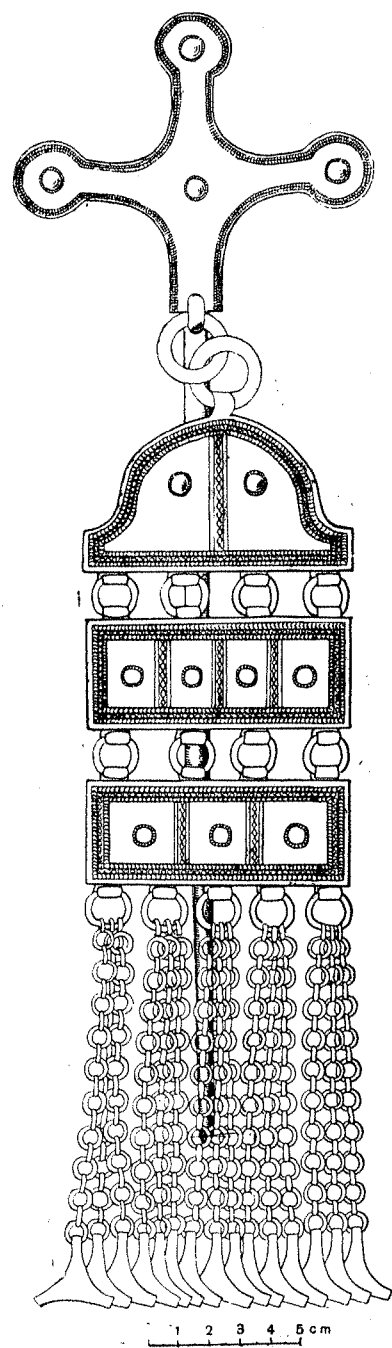
Kiauleikių kapinyno smeigtukai rasti ankstyvesnėje kapinyno dalyje kartu su žieduotomis segėmis, gaubtomis trikampio piūvio platėjančiais galais apyrankėmis, vytinėmis su kilpele bei kabliuku ir tordiruotomis rombinio piūvio vidurine dalimi antkablėmis ir kita medžiaga. Kiauleikių smeigtukus galima datuoti VIII a. pabaiga—IX a. pradžia.

Kabučiai. Kiauleikių kapinyne kabučių rasta daugelyje kapų²². Dažniausiai jie buvo prikabinėti prie smeigtukų²³. Tačiau dalis kabučių, atrodo, nebuvo pritvirtinti prie smeigtukų. Tai plokšti, apskriti, apie 8 cm

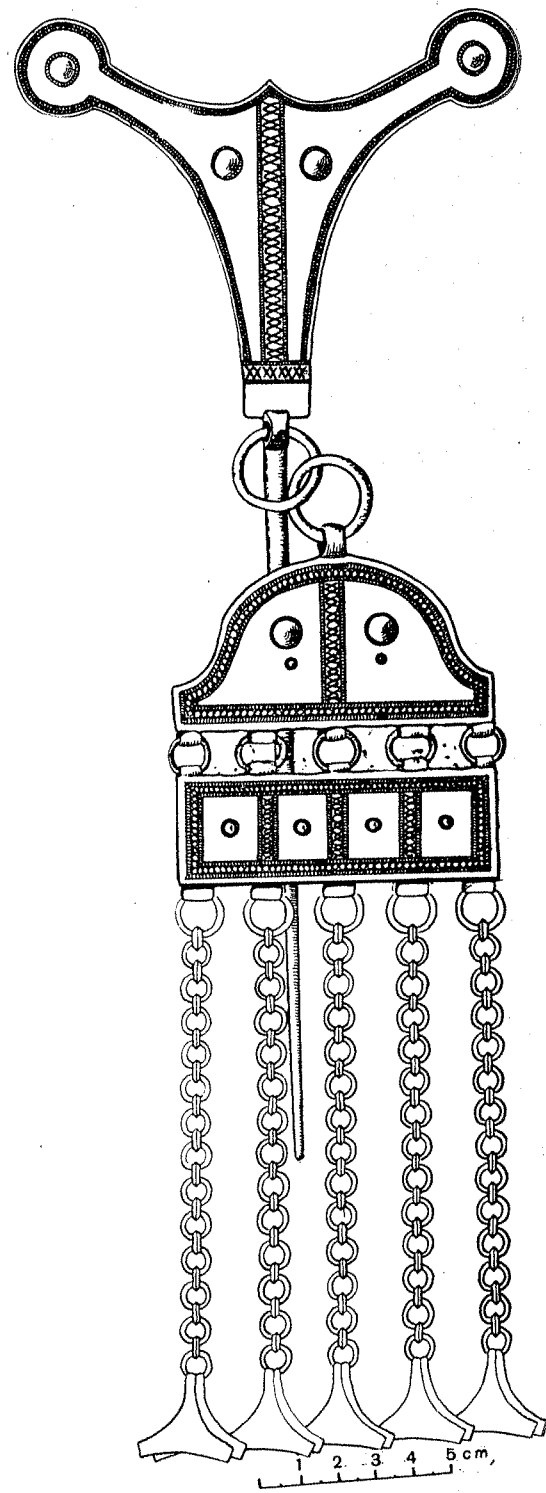
²¹ Leisten (Klaipėdos srit.).— W. Gaerte, *Urgeschichte Ostpreussens*, 316, pav. 256; Pryšmančiai.— Senovė, 1, 19.

²² Kapuose Nr. 4, 5, 7, 8, 17, 19, 31, 34, 35, 37, 43.

²³ Jie buvo minėti, kalbant apie smeigtukus.

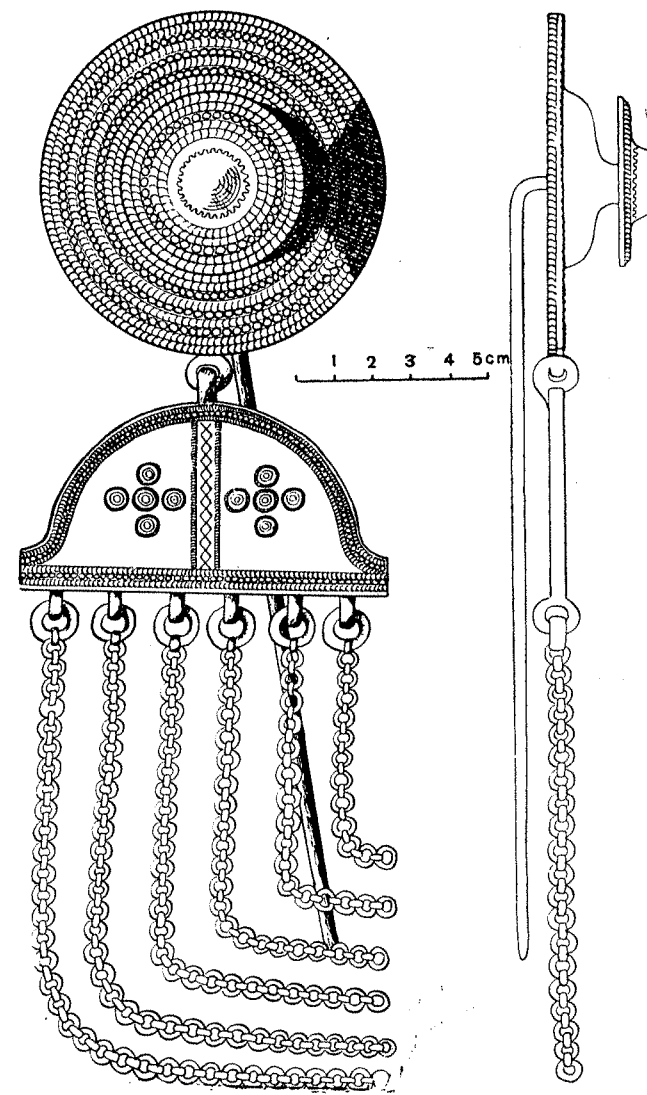


11 pav. Smeigtuko kryžmine galvute rekonstrukcija (kapas Nr. 17)



12 pav. Smeigtuko trikampė galvute rekonstrukcija (kapas Nr. 8)

skersmens su viena keturkampės, pailgos formos ašele, kurioje įverta viena į kitą 2—3 grandelės, kabučiai²⁴ (14 pav.). Jie dažniausiai žalvariniai ir tik vienas kapo Nr. 4 kabutis geležinis.



13 pav. Smeigtuko apskritomis galvutėmis rekonstrukcija (kapas Nr. 43)

Kiauleikių (1941 m.) ir Laivių (1940 m.) kapinyuose *apskritieji* kabučiai kapuose gulėdavo kairėje dubens ir šlaunikaulio pusėje. Jie negalėjo būti prikabinti prie smeigtuko. Greičiausiai jie buvo pririšti prie mirusiojo juostos. Tai patvirtintų ir virvutės liekanos, rastos kabučio grandinėse kapuose Nr. 17, 19. Tokie kabučiai buvo nešiojami ir prie smeigtukų²⁵. Šio tipo kabučiai kitur nežinomi.

²⁴ Kapuose Nr. 4, 17, 19.

²⁵ Kiauleikių 1908 m. kasinėjimai, deg. kap. Nr. 1.—Lietuvių tauta, kn. I, d. 3, 334, pav. I, Vilnius, 1909; Anduliai — W. Gaerte, Urgeschichte Ostpreussens, 317, pav. 257.



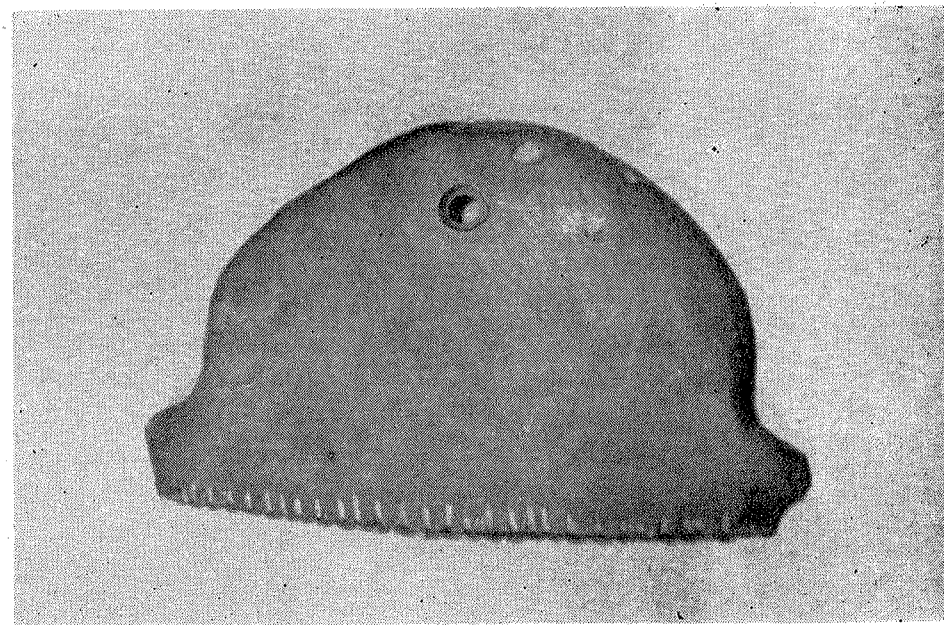
14 pav. Apskritasis kabutis (kapas Nr. 7)

Apskritieji kabučiai Kiauleikiuose rasti ankstyvesnėje kapinyno dalyje, kartu su lankinėmis žieduotosiomis segėmis, kaip ir Laiviuose. Jie datuoti VIII a. pabaiga.

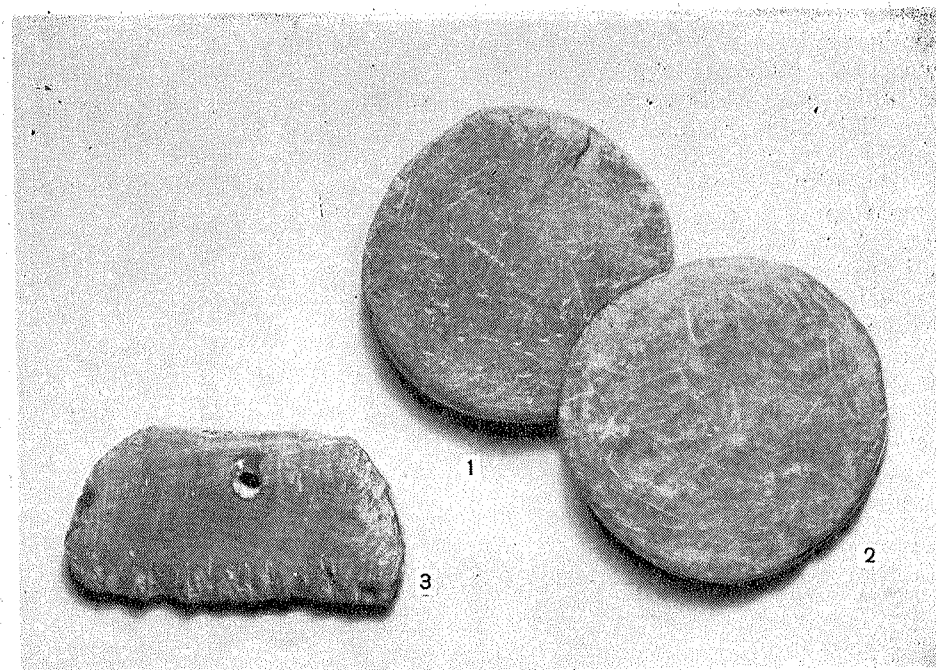
Iš tyrinėjimų dienoraščio žinoma, kad vyro kape Nr. 5 šalia kalavijo buvo rasti trys žalvariniai *trikampės formos kiauraviduriai su kilpele viršuje* kabučiai. Jų paskirtis neaiški.

Idomūs yra vyrų kapuose randami *gintariniai šukų pavidalo kabučiai*²⁶ (15 pav.). Jie plokšti, pusiau apskriti, apatinėje dalyje lyg su šukų 7–8 cm ilgio ir apie 5 cm pločio įkartomis. Viršuje išgręžta skylutė. Kabučiai randami krūtinės ar pilvo srityje po segėmis, o kape Nr. 34 — dešinėje galvos pusėje.

²⁶ Kapuose Nr. 7, 31, 34.



15 pav. Gintarinis šukų pavidalo kabutis (kapas Nr. 7)



16 pav. Gintariniai dirbiniai:

1, 2 — skritulėliai (kapas Nr. 20 ir atsitiktinis), 3 — kabutis (kapas Nr. 34)

Gintariniai šukų pavidalo kabučiai Kiauleikiuose rasti įvairiose kapinyne dalyse. Kapas Nr. 7 buvo tarp kapų Nr. 8 ir 35, toje kapinyne dalyje, kurioje rasta žieduotų segių, smeigtukų, gaubto trikampio piūvio, plātėjančiais galais apyrankių. Kape Nr. 31 rasta kabučių su plokštine ir lankine gyvuline kojele sege, kape Nr. 34 su pasagine sege atrietais galais, lankine laipteline ir gyvuline kojele sege. Tuo būdu šie kabučiai buvo nešiojami VIII a. pabaigoje iki IX a. pradžios.

Kapuose randami ir taisyklingos formos 5–6 cm skersmens, 0,8 cm storio, gražiai nulyginti *gintariniai skritulėliai*²⁷. Vienas jų rastas moters kape Nr. 10, galvūgalyje, netoli puodelio ir verpstelio. Vyro kape Nr. 34, maždaug pilvo srityje, rastas skritulėlis, tik apskaldytas, neglūdintas, su viduryje pragręžta skylute; jo paviršiuje išskaptuotos keturios duobelės (16 pav., 1, 2).

Greičiausiai visi šie gintariniai dirbiniai turėjo amuletinę paskirtį.

Apyrankės rastos vienuolikoje kapų²⁸. Pagal lankelį jas galima suskirstyti į keletą grupių. Beveik visos Kiauleikių kapinyne rastos apyrankės yra *plātėjančiais tuščiaviduriais trikampio piūvio gaubtais galais*²⁹ (6 pav., 9). Jos rastos po vieną ar po dvi moterų kapuose. Lankelis plokščias, siauras, apie 1–1,5 cm pločio, toliau į galus plātėja ir darosi gaubtas trikampio piūvio. Galuose jis apie 4 cm pločio. Apyrankės labai vienodos, netgi taip pat ornamentuotos: užpakalinėje dalyje iš abiejų pusių eglučių raštu, o priekyje platieji galai puošti vingiuotomis linijomis ir akučių grupėmis. Tik viena apyrankė, atsitiktinis radinys, kiek skirtingesnė. Ji iš plonos skardos, aukštais galais, per vidurį puošta lyg pynute, kurios gale yra trys akutės.

Apyrankės tuščiaviduriais gaubtais trikampio piūvio galais daugiausia žinomos iš vakarinių Lietuvos rajonų VIII–IX a. (Mockaičių, Gudelių, Pocių, Laivių, Andulių), bet jų randama ir vidurinėje Lietuvos dalyje (Sargėnų liejiko kapas).

Juostines apyrankes galima suskirstyti į dvi grupes: a) keturkampio skersinio piūvio lankeliu kiek storėjančiais galais, b) keturkampio piūvio gyvuliniais galais. Pirmosios apyrankės rastos trys viename moters kape³⁰ ant vienos rankos (6 pav., 10). Jos vienodos, galai puošti skersiniais grioveliais. Jos rastos vėlesnėje kapinyne dalyje ir datuojamos IX a. pradžia.

Degintinio kape Nr. VI juostinė apyrankė³¹ (6 pav., 8) plačiu keturkampio piūvio plokščiu lankeliu į galus siaurėja, paskui vėl plātėja. Siaurojoje jos dalyje yra nežymiai iškilusios ausytės. Plātioji apyrankės dalis puošta dviem pakraščiais einančiomis ir pynimą imituojančiomis juostelėmis. Galuose įmuštos trys akutės, ties ausytėmis kryžma. Tokių apyrankių rasta Prysmančiuose (Kretingos raj.)³², jos datuojamos XI a.³³ Tuo būdu ir ši apyrankė, o tuo pačiu ir degintiniai kapai datuojami XI a.

Žiedų rasta šešiolikoje kapų³⁴, vyrų ir moterų kapuose, ant rankų po vieną arba po du. Visi žiedai įvijiniai, 3–5 įvijų, apvalaus arba plokščio pusapvalio piūvio vielos. Tik kape Nr. 7 žiedas keturkampio piūvio, su per vidurį einančiu grioveliu. Kiti žiedai nepuošti.

²⁷ Kapuose Nr. 10, 34, atsitiktinis.

²⁸ Kapuose Nr. 4, 8, 17, 19, 27, 35, 37, 43, 46, 48, deg. kap. Nr. VI ir dvi atsitiktiniai rastos apyrankės.

²⁹ Visos, išskyrus kapų Nr. 27, 48, VI.

³⁰ Kape Nr. 48.

³¹ KVIM 1822: 105.

³² Senovė, 1, 98, pav. 1, 2, 4, 8.

³³ R. Kulikauskienė, Medžiaginė kultūra..., 95.

³⁴ Kapuose Nr. 4(2), 5, 7(2), 10, 15, 17, 19, 20, 24, 27(2), 31, 34(2), 35, 36, 37, 47.

Daugiausia žiedai kape buvo randami ant ištiestų mirusiojo rankų, o kapuose Nr. 4 ir 7 jie buvo įdėti į tošinę dėželę. Žiedų rasta visame kapinyne.

Darbo įrankiai. Kiauleikių kapinyne pasižymi ir darbo įrankių gausumu. Jų daugiausia vyrų kapuose: kirviai, dalgiai, galastuvai, peiliai, ylos, netgi titnago gabalėlis. Moterų kapai daugiau pasižymi papuošalų gausumu, tačiau ir čia rasta verpstelių, peilių, ylių. Beveik visas geležies inventorius taip sunykęs, jog tiksliau jo formą aprašyti galima daugiausia remiantis dienoraščiu.

Kirvių liekanų aptikta aštuoniuose vyrų kapuose³⁵. Iš liekanų matyti, jog tai buvę įmoviniai siauraašmeniai kirviai, 10–18 cm ilgio, 5 cm ašmenų pločio ir apie 4 cm įmovų skersmens. Geriausiai išlikęs kirvis kape Nr. 40.

Įmoviniai kirviai kapuose buvo randami kairėje mirusiojo pusėje, šalia kitų darbo įrankių ir ginklų. Dažniausiai jie gulėdavo žemiau ietigalių, ties juosmeniu, skersai kape (ar kiek įstrižai), įmova į vieną ar į kitą pusę. Tik dviejuose kapuose (Nr. 39 ir 40) įmoviniai kirviai gulėjo kairėje pusėje virš ietigalių. Kotas buvęs medinis, bet sunykęs.

Šešiuose vyrų kapuose rasta **dalgių**³⁶. Jie sunykę, buvę apie 20 cm ilgio, 2–3,4 cm ašmenų pločio. Dalgiai randami taip pat kairėje mirusiojo pusėje, žemiau ietigalių, išilgai kape ar kiek įstrižai (kapas Nr. 5), nugarėle galvos ar kojų link. Dalgiai, įmoviniai kirviai, galastuvai, kartais žąslai dažniausiai randami drauge.

Gausiausią darbo įrankių grupę sudaro **peiliai**³⁷. Jie rasti vyrų, moterų ir vaiko kapuose kai kur po kelis; jų vieta kape nėra pastovi. Peiliai buvo tiesiomis ir lenktomis nugarėlėmis.

Peiliai *tiesiomis nugarėlėmis* rasti vyrų (Nr. 5, 7, 15, 31, 34, 40, 42), moterų (Nr. 4, 19, 43) ir vaiko (Nr. 32) kapuose. Jie 10–17 cm ilgio ir apie 2–3 cm ašmenų pločio. Koks tarp jų skirtumas, sunku nustatyti, kadangi jie labai sunykę, tačiau iš jų radimo vietos kape atrodytu, kad jie buvę ne vienos paskirties: vyrų kapuose beveik visi jie rasti šalia kalavijo, dažniausiai lygiagrečiai su juo, ašmenimis kojų link, išskyrus rastąjį kape Nr. 31, kur peilis buvo žemiau krūtinės, ir vaiko kape Nr. 32 — ant krūtinės. Išskyrus šiuos du kapus, kituose kapuose pastebėtos medžio liekanos rodo, kad peiliai yra buvę medinėse makštyse ir greičiausiai buvo naudojami ir kaip ginklai, ir kaip darbo įrankiai.

Moterų kapuose peiliai tiesiomis nugarėlėmis gulėjo virš galvos, skersai kapų, kartu su yломis, verpsteliais; jie skirtini prie darbo įrankių (kapai Nr. 19, 43). Vienu atveju, kape Nr. 4, rasti du peiliai: vienas ant krūtinės įstrižai kape, kitas dar žemiau, prie smeigtuko.

Visi peiliai *lenktomis nugarėlėmis* rasti vyrų kapuose (kapai Nr. 1, 20, 27, 31). Jie buvo 10–20 cm ilgio ir apie 3 cm pločio. Kape Nr. 1 peilis rastas mirusiojo galvūgalyje, skersai kape, ašmenimis į vidų, o kituose — kairėje mirusiojo galvos pusėje, žemiau ietigalių, prie kitų darbo įrankių. Tai, atrodo, buvę tik darbo įrankiai.

Kape Nr. 31 rasti taip pat du peiliai: vienas tiesia nugarėle gulėjo ant krūtinės, ašmenimis kojų link, o antrasis lenkta nugarėle — kairėje pusėje, prie darbo įrankių.

Daugelyje vyrų kapų prie kitų darbo įrankių ir ginklų kairėje mirusiojo pusėje buvo padėti **galastuvėliai**³⁸. Visi jie iš smiltainio, keturkampės

³⁵ Kapuose Nr. 2, 5, 15, 16, 31, 34, 39, 40.

³⁶ Kapuose Nr. 5, 14, 15, 16, 34, 42.

³⁷ Kapuose Nr. 1, 4(2), 5, 7, 15, 19, 20, 27, 31(2), 32, 34, 40, 42, 43(?).

³⁸ Kapuose Nr. 2, 5, 16, 34, 40, 42.

ar visai netaisyklingos formos, išgalastu viduriu, apie 7,5 cm ilgio, 3 cm pločio ir 3 cm storio.

Keturiuose vyrų kapuose pastebėta **ylų** liekanų. Jos taip pat labai sunykusios, išlikusios tik 9—14 cm ilgio smaigalių dalys. Moterų kapuose (Nr. 8, 17, 35) ylos kartu su verpsteliais gulėjo galvūgalyje skersai kapo, o vyro kape (Nr. 34) prie kairiojo šono kartu su kitais darbo įrankiais.

Moterų kapuose būdingiausia įkapė yra **verpsteliai**³⁹. Kaip ir kituose vėlyvojo geležies amžiaus vakarų Lietuvos kapinyuose, verpsteliai yra gintariniai, cilindro formos, apvalūs, plokšti, dažnai netaisyklingi, tik apskaldyti, bet neglūdinti. Jų dydis įvairus: 4,8 cm ir 3,5 cm skersmens ir apie 1 cm storio. Jie rasti įvairiose kapinyno dalyse.

Kape Nr. 34 rastas titnago gabalėlis.

Ginklai. Be darbo įrankių, vyrų kapuose labai gausu ginklų. Jie rasti beveik kiekviename vyro kape. Kirvis galėjo būti naudojamas kaip darbo įrankis ir kaip ginklas. Kai kurie peiliai, buvę prikabinėti šalia kalavijo, taip pat galėjo būti naudojami ginklais.

Gausiausią ginklų grupę sudaro **ietigaliai**. Jų aptikta beveik kiekviename vyro kape⁴⁰. Visada jie padėti kairėje galvūgalio pusėje, smaigaliais galvos, įmovomis kojų link, lygiagrečiai vienas su kitu, po du. Tik kape Nr. 1 ietigalis rastas dešinėje galvos pusėje. Kaip ir visas geležies inventoriūs, ietigaliai taip sunykę ir susilieję į vieną gabalą, kad dažnai jų formos negalima nustatyti. Iš padėties atrodo, kad jų medinis kotas turėjo būti apie 1,5 m ilgio ir jo galas turėjo siekti mirusiojo kojas. Visi ietigaliai buvę įmoviniai, jų plunksnos ilgos, siauros, ietigaliai daugiausia 25—30 cm ilgio, tik kape Nr. 1 vienas ietigalis buvo 41 cm, kapuose Nr. 2 ir 5 — 30 cm, Nr. 22 — 35 cm ilgio. Plunksna sudarydavo pusę ar du trečdalius viso ietigalio ilgio. Forma, kaip matyti iš geriau išlikusių ietigalių, buvo karklo lapo ir juostinė.

Karklo lapo formos ietigalių (kapai Nr. 1, 2 ir 3) plunksnos labai ištęstos, siauros, perėjimas tarp plunksnos ir įmovos neryškus. Plunksnų plotis 3,4—4 cm, įmovų skersmuo 2,3—2,4 cm.

Juostiniai ietigaliai (kapai Nr. 20, 22) turėjo siaurą, ištęstą plunksną 2,4 cm pločio ir 2,3—2,6 cm skersmens įmovą. Perėjimas tarp plunksnos ir įmovos labai neryškus. Plunksnos plotis beveik lygus įmovos pločiui.

Devyniuose kapuose⁴¹ vyrai palaidoti su **kalavijais**. Jie buvę vienašmeniniai, 66—78 cm ilgio ir 4,7—5,5 cm pločio. Prie jų (išskyrus kapą Nr. 7) rasta medinių makščių liekanų. Kokios buvo jų rankenos, neaišku. Kalavijai būdavo dedami ant paties mirusiojo išilgai kapo, rankena ant krūtinės. Kape Nr. 40 kalavijas gulėjo žemiau, kiek į kairę, lyg būtų buvęs pritvirtintas prie juosmens. Virš kalavijo rastos segės rodo, kad jis buvo po apsiaustu ar šiaip apdaru.

Kiti radiniai. Iš specialių raitelio reikmenų Kiauleikiuose rasta žąslų⁴², pentinų⁴³, kamanų⁴⁴ liekanų. **Kamanos** iš kapo Nr. 31 buvo labai puošnios, dengtos švininėmis sidabruotomis apkabėlėmis. Antkaklis apkaltas sidabrinėmis plokštelėmis, ornamentuotomis metaloplastiniu būdu. Kapuose rastos šių dirbinių tik liekanos, todėl plačiau jų aptarti negalima.

Žąslai kape rasti prie kairiojo mirusiojo šono kartu su kitais darbo įrankiais (kapai Nr. 5, 14, 27, 34), prie kalavijo rankenos (kapai Nr. 2, 15,

³⁹ Kapuose Nr. 4, 8, 10, 17, 19, 24, 35, 43, atsitiktinis.

⁴⁰ Kapuose Nr. 1(2), 2(2), 3(1), 5(2), 7(2), 14(1), 15(2), 16(2), 20(1), 21(1), 22(2), 27(1), 30(2), 34(2), 39(1), 40(2), 42(1).

⁴¹ Kapuose Nr. 2, 5, 7, 15, 16, 34, 39, 40, 42.

⁴² Kapuose Nr. 2, 5, 14, 15, 16, 27, 34, 39, 40.

⁴³ Kapuose Nr. 5, 7(2).

⁴⁴ Kapuose Nr. 31, 40.

16, 39) arba prie galvos kartu su kamanomis (kapas Nr. 40). Kamanos gulėjo kairėje pusėje prie galvos, pentinai — kojų gale.

Kape Nr. 2 krūtinės vieta iki dubens kaulų buvo padengta smulkiomis geležies rūdimis. Greičiausiai tai geležinio **žieduočio** ar audinio, prisiuvinėto geležinių grandelių, liekanos.

Dažnai vyrų kapuose mirusiajam ant pilvo būdavo dedamas suvynio-**diržas**⁴⁵. Diržai odiniai, labai puošniūs, apkalti švininiais sidabruotais keturkampiais apkalais arba kūgeliais. Kape Nr. 31 diržas apkaltas keturiomis eilėmis lygiagrečių kūgelių. Panašiai galėjo būti puošti ir kiti diržai, bet jie neišliko. Diržų sagtys blogai išlikusios, tačiau matyti, kad jos buvusios keturkampės, platėjančiu priekiu, apie 3,5 cm ilgio ir 3 cm pločio. Kape Nr. 2 rastas gražus žalvarinis sidabruotas diržo galo apkalas.

Dviuose kapuose rasti vienodi **diržo skirstikliai**⁴⁶ (6 pav., 11). Tai žalvarinės 3,7 cm skersmens grandelės, padalytos į 3 dalis pertvarėlėmis, kurios centre susijungia.

Kape Nr. 30 galvūgalyje rasti **geriamojo rago apkalų likučiai**.

Kiauleikių kapinyne pastebėtos **tošinių dėželių** liekanos⁴⁷. Jos labai sunykusios, ir apie jų buvimą galima spręsti vien iš tošies liekanų. Kapų Nr. 17 ir 19 tošinės dėželės buvusios labai puošnios. Jų priekis buvęs apkaltas žalvarinėmis 4 cm ilgio ir 2 cm pločio plokštelėmis, kurių vienoje buvusios dvi skylutės, o kitoje — du kabliukai susegimui. Nuo jų aplinkėjo penki siauri odos dirželiai, papuošti žalvarinėmis pusiau apvalaus piūvio apkabėlėmis. Visiškai identiškos tošinės dėželės rastos Laivių kapinyno kape Nr. 43⁴⁸. Likusios dvi dėželės, matyt, buvo arba paprastesnės, arba puoštos tokiomis medžiagomis, kurios neišliko. Jų formos ir dydžio nustatyti negalima.

Tošinių dėželių liekanų rasta moterų kapuose ir viename vyro kape. Kaip ir kituose kapinyuose, jos buvo padėtos galvūgalyje, pačiame kapo centre. Jose randamas miniatiūrinis puodelis, gintaro verpstelis ir žalvarinis žiedas (moters kape Nr. 4) arba puodelis ir žiedas (vyro kape Nr. 7).

Paprotys dėti į kapą tošines dėžes būdingas daugeliui vakarinės Lietuvos dalies kapinynų⁴⁹ ir pažįstamas jau nuo II—III a.⁵⁰

Audiniai. Kiauleikių kapinyne pasižymi savo gana gerai išlikusiais audiniais. Jų rasta vienuolikoje kapų⁵¹. Visi yra iš moterų kapų, kadangi čia daugiausia žalvarinių papuošalų, kurie pasižymi savo konservuojančiomis savybėmis. Daugiausia audiniai yra stori vilnoniai, dalis plonų vilnonių ir gal būt, lininių.

Kapuose Nr. 17 ir 19, kuriuose buvo daug žalvarinių daiktų, išlikusios greičiausiai skepetos liekanos. Skepeta austa keturnytai, pakraštys vytas. Lygiai toks pat audinys, su tokiu pat puošimu išlikęs ir kape Nr. 19.

Kape Nr. 17 ir 19 yra išlikusios 3 cm pločio raštuotos įvairiaspalvės vytinės juostelės dalys.

Beveik visi audiniai Kiauleikių kapinyne yra keturnyčiai, bet yra ir trinaryčiai. Kape Nr. 35, virš apyrankės, buvo sulipę vienas prie kito keturi audinio fragmentai. Du iš jų, apatiniai, — vilnoniai keturnyčiai, virš jų — labai retas trinitys, gal būt, lininis, pats viršutinis — trinitys vilnonis.

⁴⁵ Kapuose Nr. 2, 5, 15, 16, 31, 34, 42.

⁴⁶ Kapuose Nr. 46, VI.

⁴⁷ Kapuose Nr. 4, 7, 17, 19.

⁴⁸ Laivių, Kretingos raj., 1940 m. kasinėjimų dienoraštis — KVIM.

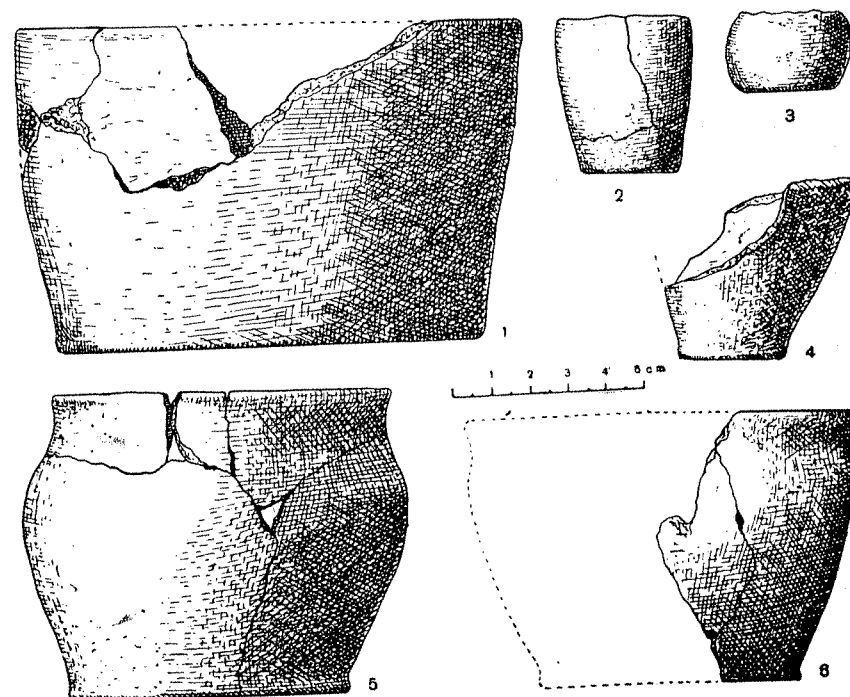
⁴⁹ Kurmaičiai, Lazdininkai, Rūdaičiai, Tūbaisiai, Ginteliškė, Laiviai, Dimitrava, Jazdai, Gudeliai.

⁵⁰ Kurmaičiai, Kretingos raj. (1951 m.), kapas Nr. 22.

⁵¹ Kapuose Nr. 2, 4, 8, 10, 17, 19, 25, 31, 35, 36, 43.

Kape Nr. 25 audinys rastas virš galvos. Prie jo buvo skersai grupėmis po tris einančios įvijėlės. Tai galėjo būti kepurėlės, puoštos įvijėlėmis, liekanos⁵².

Keramika. Kaip ir kitiems vakarinės Lietuvos dalies kapinynams, Kiauleikių kapinynui būdingas keramikos gausumas⁵³. Jos rasta daugelio



17 pav. Keramika:

1 — rastoji kape Nr. 2; 2 — kape Nr. 32; 3 — kape Nr. 47; 4 — kape Nr. 30; 5 — kape Nr. 43; 6 — kape Nr. 7

kapų galvūgalyje. Keramika griautiniuose Kiauleikių VIII—IX a. kapuose miniatiūrinė (17 pav.), o degintiniame kape⁵⁴ rastas didelio puodo fragmentas (18 pav.).

Miniatiūrinės keramikos rasta vyrų, moterų ir vaikų kapuose. Puodeliai lipdyti rankomis, blogos kokybės, nerūpestingo darbo. Jų forma labai netaisyklinga. Jie dažniausiai silpnai degti, molis su žvyro priemaiša. Puodelių dydis ir forma labai įvairūs: didžiausi puodeliai (kapų Nr. 2, 16, 19, 40, 43) yra apie 8—11 cm aukščio, 10—12 cm skersmens.

Pagal formą miniatiūrinius puodelius galima suskirstyti į keletą grupių: 1) puodeliai stačiomis sienelėmis, 2) puodeliai tiesiomis, į viršų plėtančiomis sienelėmis, 3) puodeliai profiliuotomis sienelėmis ir stačiais kakleliais.

Pirmajai grupei priklauso puodelis iš kape Nr. 2. Jo sienelės stačios, kaklelis eina išvien su sienelėmis. Antrosios grupės vienas puodelis yra atsiktinis radinys, o kiti — iš kapų Nr. 27, 30, 32. Jų sienelės tiesiai plėta į viršų, kaklelis, kaip ir pirmosios grupės, eina išvien su sienelėmis.

⁵² Plačiau apie Kiauleikių audinius rengiamas atskiras darbas.

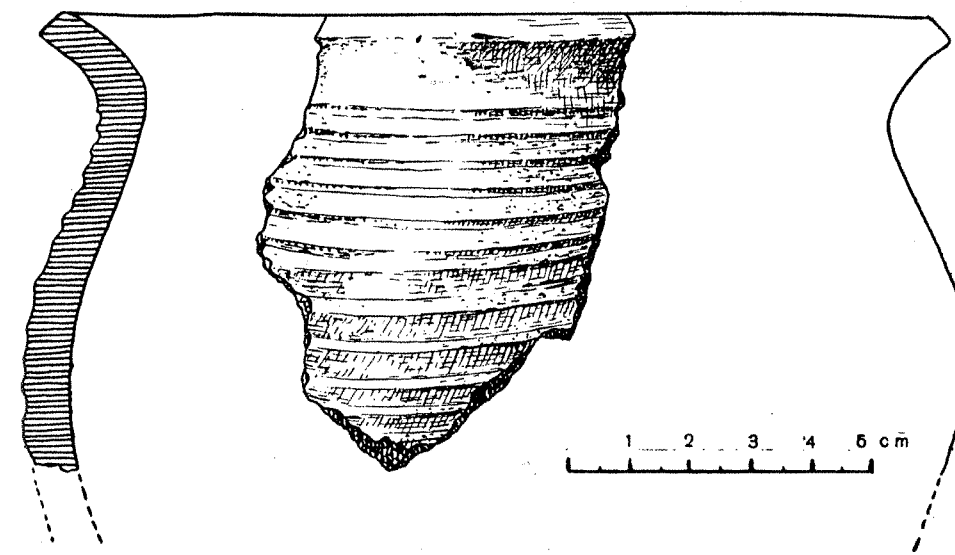
⁵³ Kapuose Nr. 2, 4, 7, 8, 10, 16, 17, 19, 27, 30, 32, 34, 35, 40, 43, 47 ir atsiktinės.

⁵⁴ Degintiniame kape Nr. III.

Paskutiniajai grupei priklauso puodeliai iš kapų Nr. 4, 7, 9, 10, 16, 40, 43. Šių puodelių sienelės nedaug profiliuotos, ties kakleliu susiaurėja, kaklelis vėl stačias.

Visi Kiauleikių miniatiūriniai puodeliai yra lygiu, neornamentuotu paviršiumi, išskyrus puodelį iš kape Nr. 19. Šis, nors ir labai sunykęs, bet, matyt, buvo papuoštas visame paviršiuje įspaustomis nedidelėmis duobutėmis, o viršutinė briauna — skersiniais grioveliais. Tokių miniatiūrinių ornamentuotų puodelių aptinkama retai⁵⁵.

Miniatiūriniai moliniai puodeliai yra būdingi vakarinės Lietuvos dalies kapinynams. Ankstyviausi žinomi jau iš III—IV a.⁵⁶ Ypatingai pagausėja jų skaičius V—VIII a. kapinynuose⁵⁷: kai kuriuose šio laikotarpio kapinynuose jie randami beveik kiekviename kape.



18 pav. Degintinio kape Nr. III puodo fragmentas

Atskirų miniatiūrinių puodelių rasta vidurinėje Lietuvos dalyje⁵⁸. Puodelių rasta ir Latvijoje⁵⁹.

Anksčiau miniatiūriniai puodeliai buvo laikomi ašarinėmis. Tačiau jų paskirtis greičiausiai buvusi ta pati, kaip ir geriamųjų ragų, kuriuos jie atstojo. Tik kape Nr. 30 kartu su miniatiūriniu puodeliu rasti geriamųjų ragų apkalai. Šie indeliai, be abejo, buvo dedami simboliniam gėrimui mirusiajam į kelionę.

Degintiniame kape Nr. III rastos dviejų didelių puodų šukės: pakraštytys ir dugno fragmentas. Iš pakraščio matyti, kad puodas buvęs padarytas ant žiedžiamojo rato, neblogai degtas, su žvyro priemaišomis. Jis buvęs profiliuotas, smarkiai atlenktu kakleliu (18 pav.). Kaklelio skersmuo

⁵⁵ Rūdaičiuose, kap. Nr. 5, 11; Aukštakiemyje; Laiviuose, kap. Nr. 49.

⁵⁶ Kurmaičių, Senkų, Aukštakiemio, Sernų.

⁵⁷ Tūbausiai, Lazdininkai, Rūdaičiai, Reketė.

⁵⁸ Paluknys, Eiguliai.

⁵⁹ H. Moora, Die Eisenzeit in Lettland... 565.

15 cm, plačiausioje vietoje taip pat 15 cm, į dugną jis susiaurintas, paviršius puoštas lygiagretėmis linijomis.

* * *

Kiauleikių kapinynas galutinai dar neištirtas. Jis apima didelę teritoriją. 1906 m., 1908 m. ir 1941 m. kasinėjimų, taip pat atsitiktinė medžiaga rodo, kad tai yra būdingas vakarinės Lietuvos dalies kapinynas, kuriame mirusieji laidoti VIII—XI a. 1941 m. ištirta tik nedidelė kapinyno dalis. Daug kapų išrausta, suardyta. Tačiau vietiniai gyventojai dar ir dabar randa nemaža radinių. Atrodo, kad ir 1941 m. kasinėtas VIII—IX a. priklausančias plotas dar nebaigtas iširti, kadangi jis tęsiasi ir po šalimais esančiu pastatu. Iširti dar reikėtų ir tos pačios sodybos kiemą, taip pat ir sodą, kur 1959 m., kasant griovį, iškasta nemaža radinių⁶⁰.

⁶⁰ Radiniai yra KVIM.

DĖL MIRUSIŪJŲ DEGINIMO PAPROČIO

I. SADAUSKAITĖ

Lietuvos TSR teritorijoje iki šiol tyrinėta nemaža plokštinių kapinynų ir pilkapynų. Jų tyrinėjimai rodo, kad I-jo tūkstantmečio viduryje Lietuvos teritorijoje pradeda plisti mirusiųjų deginimo paprotys, o I-jo tūkstantmečio pabaigoje ir II-jo tūkstantmečio pradžioje šis paprotys ima vyrėti. Tada rodo tiek rašytiniai šaltiniai, tiek šio laikotarpio (IX—XII a.) tyrinėtieji plokštiniai kapinynai ir pilkapynai su degintiniais kapais¹. Plokštiniai kapinynai I-jo m. e. tūkstantmečio viduryje apėmė vakarinę, vidurinę ir šiaurinę Lietuvos dalį: šiaurės rytuose siekė Biržus, rytuose — Panevėžio, o pietuose — Kauno ir Šakių sritis. Likusioje Lietuvos dalyje — į rytus nuo Biržų, Panevėžio ir Kauno sričių ir į pietus nuo Šakių — buvo laidojama pilkapiuose. IX—XII a. mirusiųjų deginimo paprotys plinta visoje Lietuvos teritorijoje, išskyrus šiaurinę Lietuvą, kur mirusieji visą laiką buvo laidojami nedeginti.

Kai kurie vakarinės Lietuvos dalies degintiniai kapai leidžia nustatyti, kad mirusiųjų deginimo paprotys įsigalėjo laipsniškai². Ankstyvuosiuose degintiniuose kapuose dar ryškiai pastebima griautinių kapų tradicija, kurios atsisakoma, tik galutinai įsigalėjus mirusiųjų deginimo papročiu. Čia, vos tik ėmus plisti mirusiųjų deginimo papročiu, sudeginto mirusiojo palaikams kasama tokio pat dydžio duobė, kaip nedegintam, ir sudeginti kaulai sudedami į tokį pat karstą, kokiam buvo laidojamas ir nedegintas mirusysis, o visos įkapės išdėstomos ta pačia tvarka, kaip ir pri nedeginto mirusiojo. Vėliau sudeginto žmogaus kaulai supilami viename karsto gale, o įkapės sudedamos kitame gale arba viduryje virš sudegusių kaulų krūvelės.

Įsigalėjus kūnų deginimo papročiu, kartais didelių karstų atsisakoma, ir sudeginti mirusiojo palaikai laidojami nedidelėse medinėse dėžutėse, kurios turėjo atstoti karstą³. Tačiau tokių pereinamojo tipo kapų yra mažuma. Vyrauja degintiniai kapai, įrengti tiesiog žemėje iškastose įvairaus dydžio duobėse.

Vidurinės Lietuvos dalies rajonų laidosenoje tokio pereinamojo mirusiųjų deginimo laikotarpio, kaip kad vakarinėje Lietuvos dalyje, nebuvo. Čia sudeginti mirusiųjų palaikai laidojami tiesiog žemėje iškastose

¹ Ginteliškė, Plungės raj.; Laiviai, Kretingos raj.; Kiauleikiai, Kretingos raj.; Prysmančiai, Kretingos raj.; Paulaičiai, Šilutės raj.; Nikėlai, Šilutės raj.; Veršvai, Kaune; Sargėnai, prie Kauno; Grauzai, Kėdainių raj.; Rimaisiai, Kėdainių raj.; Seredžius, Vilkių raj.; Dovainionys II, Kaišiadorių raj.; Kapitoniškės, Kaišiadorių raj.; Sveicarai, Vilniaus raj.; Didžiuliai, Šalčininkų raj.; Pamusis, Varėnos raj.; Dieveniškės, Šalčininkų raj.; Stakai, Šalčininkų raj.; Peršukštas, Švenčionių raj., ir kt.

² Laiviai, Kretingos raj.; Ginteliškė, Plungės raj.; Lazdininkai, Kretingos raj.; Jazdai, Kretingos raj.

³ Ramučiai, Šilutės raj.; Anduliai, Klaipėdos raj.; Jazdai, Kretingos raj.