

PLOKŠTINIŲ KAPINYNŲ TYRINĖJIMAI LIETUVOJE

1948—1958 m.

O. NAVICKAITE

Pačios pirmosios po Didžiojo Tėvynės karo archeologinės ekspedicijos daugiausia buvo nukreiptos į plokštinius kapinynus, kadangi šie paminklai buvo labiausiai ardomi arba anksčiau pradėti, bet nebaigti tyrinėti. Tyrinėjimai daugiausia buvo vykdomi Lietuvos TSR vakarų ir šiaurės rajonuose. Tyrinėjimus vykdė Lietuvos TSR Mokslų akademijos Istorijos institutas, Vilniaus Valstybinio V. Kapsuko vardo universiteto Archeologijos-etnografijos katedra ir kai kurie respublikos muziejai, kaip Kauno Valstybinis istorijos muziejus, Šiaulių, Telšių ir Kretingos kraštotyros muziejai.

Vakarinėje Lietuvos dalyje buvo tyrinėti šie paminklai: Kurmaičių ir Pryšmančių, Kretingos raj., Reketės ir Laivių, Kretingos raj., Nausodžio, Plungės raj., Siraičių ir Juodsodės, Telšių raj.

Šiaurinėje Lietuvos dalyje tyrinėti Diržių, Pakruojo raj., Degėsių, Pakruojo raj., Eikotiškio, Zarasų raj., Linksmučių, Pakruojo raj., Šiaulių m., Komunarų gatvės, ir Papilės, Akmenės raj., archeologiniai paminklai.

Šie paminklai chronologiniu atžvilgiu nevienalaikiai. Vienuose jų mirusieji laidoti pirmaisiais mūsų eros šimtmečiais, kituose laidojimas tęsiasi net iki XI—XII a. Atsižvelgiant į šias aplinkybes, 1948—1958 m. tyrinėtus laidojimo paminklus reikia nagrinėti ne tik teritorine, bet ir chronologine tvarka.

Vakarinės Lietuvos dalies kapinynai. Ankstyviausias vakarinėje Lietuvos dalyje tyrinėtas laidojimo paminklas yra *Kurmaičių*, Kretingos raj. Jį sudaro ne vien plokštiniai kapai, bet ir pilkapiai.

Kurmaičių kapinynas yra dešiniajame Akmenos upelio krante, 4,5 km į šiaurę nuo Kretingos. Jis buvo tyrinėtas 1940 m.¹, 1948 ir 1950—1951 m.²

Šių tyrinėjimų metu ištirta 11 pilkapių ir 67 plokštiniai kapai. Intensyviausi tyrinėjimai vyko 1950 ir 1951 m. 1940 ir 1948 m. tyrinėjimų medžiaga jau yra apibendrinta ir paskelbta spaudoje³, todėl šiame straipsnyje plačiau apžvelgiami tik 1950—1951 m. tyrinėjimai, paliečiant ne tik Kurmaičių plokštinį kapinyną, bet ir pilkapius.

Kurmaičių žila istorinė praeitis žinoma jau seniai. Juose buvo rasta mamuto kaulų, akmens amžiaus kapas⁴ ir minėti pilkapiai bei plokštinis kapinynas.

¹ Tyrinėjimų dienoraščiai ir medžiaga yra KVIM.

² Tyrinėjimų dienoraščiai, planai ir nuotraukos yra MAII, o radiniai — IEM.

³ P. Kulikauskas, Kurmaičių archeologiniai paminklai ir jų tyrinėjimų duomenys (Dissertacijos rankraštis, Lietuvos TSR MA Centrinė biblioteka, Vilnius, 1949 m.); P. Kulikauskas, Kurmaičių (Kretingos raj.) plokštinio kapinyno tyrinėjimai.—Lietuvos istorijos instituto darbai, 1, 315—361, Vilnius, 1951.

⁴ Senovė, 4, 192, Kaunas (1938).



1 pav. Pilkapis su akmenų vainiku

Kurmaičiai

Archeologiniai tyrinėjimai parodė, jog Kurmaičiuose išlikę pilkapiai išsidėstę dviem grupėmis. Trys pilkapiai yra arčiau dešiniojo Akmenos upelio kranto, o likusieji — arčiau kelio Kretinga—Darbėnai. Prie šios pilkapių grupės šliejasi ir plokštinis kapinynas.

Pilkapiai iš aplinkinės žemės išsiskiria neaukštomis apvalainomis, nuo 0,5 iki 1 m aukščio ir 10—11 m skersmens kalvelėmis. Savo didumu išsiskiria tik tai vienas 1,3 m aukščio ir 19,5 m skersmens pilkapis. Pilkapiai įrengti savotiškai ir kol kas yra vieninteliai tokios rūšies laidojimo paminklai Lietuvos TSR teritorijoje. Vieni jų yra supilti iš žemių, kiti sukrauti iš akmenų. Būdinga Kurmaičių pilkapių savybė — vienas arba keli akmenų vainikai. Kai kuriuose pilkapiuose šie vainikai buvo keliaaukščiai, sukrauti net iš kelių viena ant kitos sudėtų eilių akmenų.

Pilkapiuose vyrauja kolektyviniai kapai, kuriuose drauge palaidota nuo 3 iki 7 mirusiųjų. Kapai degintiniai. Mirusiųjų sudegę kaulai daugiausia buvo supilti į žemėje prakastą duobutę arba molinę urną (kapai Nr. 1, 2, 5). Pilkapyje Nr. 4 (kapas Nr. 6) sudegę mirusiojo kaulai buvo supilti ant plokščio akmens, šalia kurio dar pastatytas molinis puodas. Pats puodas sudegęs. Tačiau, jį atstačius, paaiškėjo, kad tai yra buvęs juodos spalvos, dubens formos su ašele indas.

1950—1951 m. atidengti pilkapiai nepasižymėjo įkapių gausumu. Čia daugiausia buvo rasta molinių puodų šukių, greičiausiai urnų liekanų. Be to, pilkapyje Nr. 1 rastas geležinis peiliukas.

Kurmaičių pilkapiai pagal kapų įrengimą ir keramiką datuojami I-ojo tūkstantmečio prieš m. e. pirmąja puse. Artimiausių paralelių šiems pilkapiams yra žinoma Kaliningrado srityje, buv. Rantau vietovėje⁵.

⁵ P. Kulikauskas, Kurmaičių archeologiniai paminklai... 35.



2 pav. Akmenų vainiko detalė

Kurmaičiai

Lygiagrečiai su pilkapiais buvo tyrinėtas ir plokštinis kapinynas. 1950—1951 m. čia buvo iširtas 41 kapas: 20 degintinių ir 21 griautinis. Šie kapai savo forma primena pilkapius. Jie, kaip ir pilkapiai, buvo apkrauti rato arba pusracio formos vienaaukščiais ar keliaaukščiais akmenų vainikais, kurie išsidėstę ne atskirai apie kapus, o jungiasi vienas su kitu ir sudaro tarsi ištisą grandinę.

Kapai nevienodo dydžio. Didžiausi kapai yra su rato formos vainikais, kurių skersmuo siekia 4—5 m. Prie jų neretai būna mažesni, daugiausia vaikų kapai su pusracio formos vainikais. Ypač įdomus kapas Nr. 30, prie kurio vainiko jungėsi dar 6 vaikų kapai.

Mirusieji plokštiniuose kapuose buvo laidojami dvejopu būdu: deginti ir nedeginti.

Degintiniuose kapuose mirusiojo sudegę kaulai būdavo išbarstomi višame kape arba supilami į smėlyje prakastą duobutę. Įkapių šiuose kapuose nedaug. Paminėtina geležinė yla (kapas Nr. 1) ir geležinis įmovinis 20 cm ilgio ietigalis (kapas Nr. 15).

Įdomesnės medžiagos laidosenai pažinti davė griautiniai kapai. Vie-noje duobėje čia buvo aptinkama pavienių ir kolektyvinių (nuo 2 iki 4) kapų. Mirusieji buvo laidojami skobtiniuose karstuose, aukštiekninki, galvo-mis į rytų arba šiaurės pusę. Griaučiai išlikę blogai. Kai kuriuose kapuose



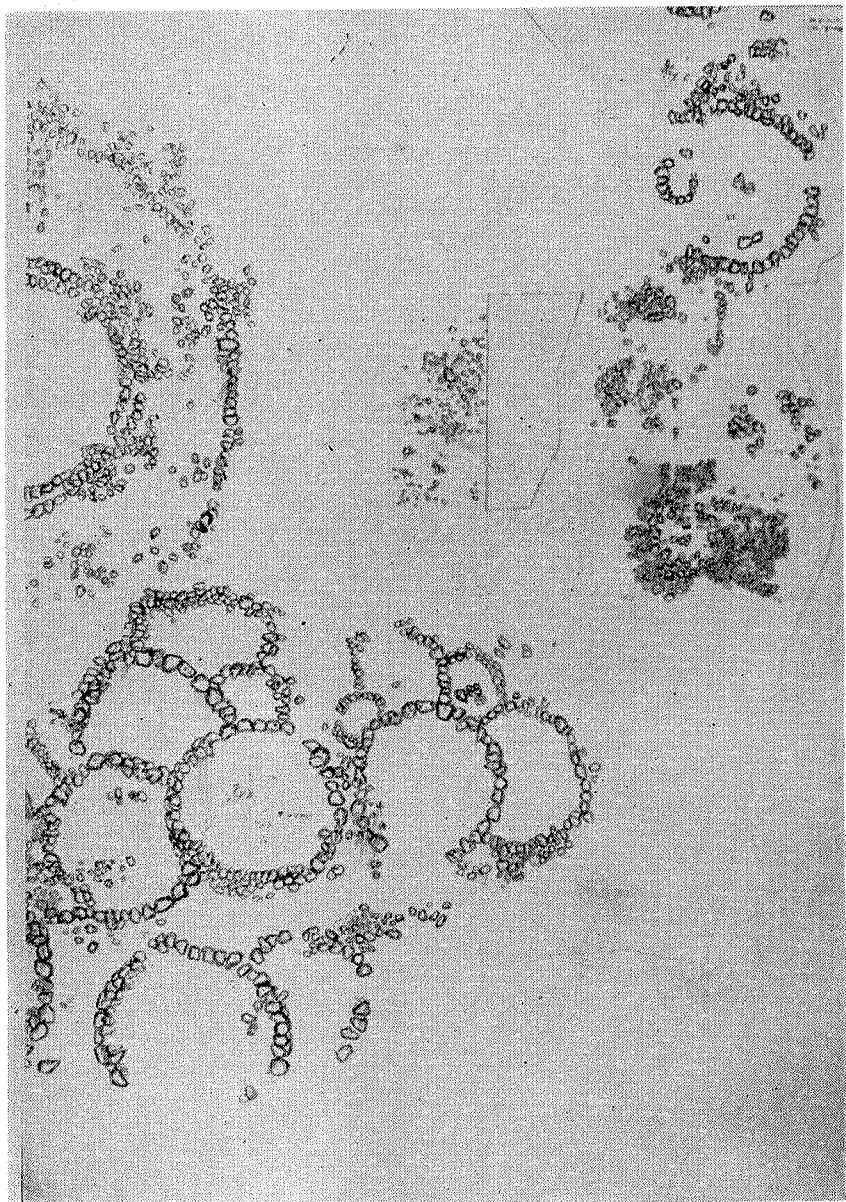
3 pav. Degintinis kapas

Kurmaičiai

(kapai Nr. 21, 22) prie galvos ir kojų buvo pastebėta po du akmenis, matyt, skobtiniam karstui paremti.

Griautiniuose kapuose įkapių buvo žymiai daugiau negu degintiniuose. Iš jų paminėtina: geležiniai peiliukai (kapai Nr. 21, 42, 43, 45), geležiniai įmoviniai ietigaliai (kapai Nr. 42, 43, 45), geležiniai įmoviniai kirviai (kapas Nr. 43), akmeniniai galastuvai (kapai Nr. 21, 45), taip pat papuošalai: žalvarinės kūginės bei buoželinės antkaklės (kapai Nr. 21, 22, 44, 45), žalvarinės akinės ir skydelinės segės (kapai Nr. 21, 22, 24, 32, 45), žalvarinės juostinės apyrankės, puoštos akiniu raštu (kapai Nr. 22, 24, 30, 42, 44), buoželiniai smeigtukai (kapai Nr. 22, 24, 44), karolių apvaros (kapai Nr. 22, 24, 32) ir kt.

Savo turtingumu ypač išsiskyrė kapas Nr. 22, kuriame, sprendžiant iš įkapių bei išlikusių kaulų dalių, galėjo būti palaidota jauna mergina. Ji buvo palaidota su vilnone kepurėle, papuošta žalvarinėmis skardelėmis. Kaklą puošė dvi žalvarinės kūginės antkaklės ir emaliuotų aukso spalvos karolių apvara. Drabužiai ant krūtinės buvę susegti dviem grandinėle sujungtais žalvariniais buoželiniais smeigtukais. Be smeigtukų, drabužis dar buvęs susegtas dviem žalvarinėmis akinėmis segėmis. Ant abiejų rankų buvo po vieną žalvarinę juostinę apyrankę, o ant rankų pirštų — įvijiniai žiedai. Du žalvariniai įvijiniai žiedai gulėjo ir kojų srityje. Gale galvos rasta žalvarinė skydelinė segė. Ji, matyt, buvusi įsegta į kepuraitę, kadangi



4 pav. Akmenų vainikai Kurmaičių plokštiniame kapinyne

prie jos kojelės dar išlikę vilnonio audinio liekanų ir plaukų. Kairiajame galvos šone buvo rasta tošinė dėžutė, į kurią buvo įdėtos trys antkaklės (dvi kūginiais ir viena trimitiniais galais), keletas karoliukų, siūlų kamuo-liukas ir kažkokios organinės medžiagos gabalas.

Daug įkapių buvo ir kapuose Nr. 44 ir 45.

Kape Nr. 43 buvo palaidotas žirgas drauge su raiteliu vienoje duobėje. Čia, be raiteliui būdingų įkapių — geležinio įmovinio ietigalio, geležinio peilio, geležinio įmovinio kirvio, buvo rasta žirgo žandikaulio dalis, dantys ir geležiniai žąslai. Tai yra vienas ankstyviausių žirgų kapų Lietuvos TSR teritorijoje.

Kurmaičių plokštinis kapinynas, sprendžiant iš rastų įkapių bei kapų struktūros, skiriamas I—IV a. Ankstyvesni, iš I—II a., yra degintiniai kapai, griautiniai priklauso III—IV a.

Tokiu būdu, 1950—1951 m. tyrinėjimai patikslina kapinyno chronologiją. Jei 1940 m. pilkapiai buvo skiriami žalvario amžiaus pabaigai, o plokštinis kapinynas III—IV a. ir pilkapiai bei plokštinis kapinynas buvo laikomi dviem atskirais paminklais, tai paskutiniai tyrinėjimai parodė, kad pilkapiai ir plokštinis kapinynas sudaro chronologiniu atžvilgiu vieną nenutrūkstamą laidojimo paminklą ir yra pavyzdys, kaip tame pačiame kapinyne iš vienos laidojimo formos pereinama į kitą, iš pilkapių į plokštinį kapinyną ir iš kūnų deginimo į griautinį laidojimo būdą. Šis perėjimas vyko ne staiga, o palaipsniui, keičiantis žmonių pažiūrai į pomirtinį gyvenimą. Pradžioje plokštiniuose kapuose dar vyravo paprotys mirusiųo-lais laidoti sudegintus, o pačius kapus, kaip ir pilkapius, apkrauti taisyklingais apskritais akmenų vainikais. Ilgainiui pereinama prie griautinio laidojimo būdo, o akmenų vainikai praranda savo taisyklingumą ir įgauna daugiau pailgo keturkampio formą. III—IV a. kapai savo forma primena 1940—1941 m. tyrinėtuosius vakarinės Lietuvos dalies kapinynus: Lazdininkus⁶ ir Tūbausius, Kretingos raj.⁷, Reketę, Kretingos raj.⁸, ir kt.

Panašus savo laidosena ir ypač įkapėmis yra 1958 m. tyrinėtasis *Pryšmančių*, Kretingos raj., II-sis kapinynas⁹.

Antrasis kapinynas iki 1958 m. vasaros nebuvo žinomas ir nebuvo įtrauktas į archeologinių paminklų sąrašą. Jis yra 1,5 km nuo 1912 ir 1923 m. tyrinėto kapinyno, prie kelio Kretinga—Palanga, atskiroje, neaukštoje kalvoje. Tyrinėjimų metu čia iširta 6 žmonių ir vienas žirgo kapas¹⁰. Kapai griautiniai. Dalis jų, atrodo, yra turėję apvalius vienaėlius akmenų vainikus. Tačiau galutinai atkurti jų formos nepavyko, kadangi jie smarkiai suardyti.

Mirusieji čia buvo laidoti 50—80 cm gilumoje, skobtiniuose karstuose, galvomis į šiaurės vakarus. Kad laidota skobtiniuose karstuose, matyti iš kapų duobių pusapvalių kontūrų piūvių bei duobių siaurumo. Mirusiesiems į kapus čia, kaip ir Kurmaičiuose, buvo dedama darbo įrankių (geležinių įmovinių kirvių, geležinių peilių, akmeninių galastuvų), ginklų (geležinių įmovinių ietigalių), papuošalų (žalvarinių kūginių antkaklių, žalvarinių apskritinių kiauraraščių, lankinių, laiptelinių ir profiliuotų segių) ir Romos monetų. Įkapės išdėstytos tokia tvarka: ginklai, darbo įrankiai ir Romos monetos prie galvos, o papuošalai pagal paskirtį.

⁶ Tyrinėjimų dienoraščiai — KVM.

⁷ Ten pat.

⁸ Ten pat.

⁹ Tyrinėjimus vykdė KKM drauge su MAI. Tyrinėjimų dienoraščiai yra MAI, o radiniai — KKM.

¹⁰ O. Navickaitė, *Pryšmančių*, Kretingos raj., II—IV amžių plokštinio kapinyno tyrinėjimai. — Lietuvos TSR Mokslų akademijos darbai (serija A), 2(7), 43—55, Vilnius (1959).

Monetos randamos sudėtos į tošinę dėžutę arba į mažą molinį puodelį. Kai kurios tošinės dėžutės yra buvusios apkaustytos žalvariu. Monetų randama Marko Aurelijaus (161—180 m.), Komodo (181 m.), Trajana (104—111 m.) ir Antonino Pijaus (138—161 m.) laikų.

Monetų dėjimas į kapus yra būdingas reiškinys vakarinės Lietuvos dalies I-ojo m. e. tūkstantmečio pirmosios pusės kapinyams¹¹. Tuo tarpu šiaurinėje ir rytinėje Lietuvos dalyse monetų kapinyuose nerandama.

Tiek Prysmančiuose, tiek Kurmaičiuose rastieji žirgų kapai rodo, jog lietuvių giminės savo mirusiuosius laidojo su žirgais nuo pat pirmųjų mūsų eros šimtmečių, vadinasi, ir žirgui, kaip neatskiriamam raitelio draugui, tuo metu buvo skiriama tam tikra pagarba. Tačiau, iš kitos pusės, šie reti ankstyvi žirgų kapai taip pat rodo, kad žirgus tuo metu turėjo ne kiekvienas bendruomenės narys, o greičiausiai tik jos vyresnieji. Vadinasi, ankstyvieji žirgų kapai rodo aiškia turtinės nelygybės užuomazgą.

Prysmančių kapinynas, sprendžiant pagal mirusiųjų įkapes, priklauso I-jo m. e. tūkstantmečio pirmajai pusei.

Chronologiniu atžvilgiu vėlesnis yra 1958 m. tyrinėtas *Reketės*, Kretingos raj., kapinynas¹². Reketėje pagrindiniai tyrinėjimai buvo vykdyti jau 1940 m., ištiriant 45 griautinius žmonių kapus¹³, tačiau šių tyrinėjimų medžiaga, kaip išeinanti iš apžvelgiamojo laikotarpio ribų, šiame straipsnyje neliečiama. 1958 m. buvo iširti 7 griautiniai kapai. Visi jie buvo vos per 15—20 cm nuo žemės paviršiaus. Griaučiai labai sunykę.

Mirusieji, kaip ir anksčiau aprašytuose kapinyuose, Reketėje buvo laidojami eilėmis, nevienoda kryptimi: vyrai šiaurės rytų, moterys — vakarų kryptimi, daugiausia po vieną atskiroje duobėje. Dveji griaučiai vienoje duobėje tebuvo aptikti tik kape Nr. 3. Čia mirusieji gulėjo 35 cm vienas nuo kito. Tarp jų galvų gulėjo 28×17 cm dydžio akmuo. Sprendžiant iš šių aplinkybių, galima teigti, kad mirusieji čia buvo palaidoti atskiruose karstuose.

Šiame dvigubame kape, ypač prie kairėje pusėje buvusių griaučių, rasta daug įkapių. Mirusiajam ant kaklo buvo uždėtos dvi žalvarinės viela apvyniotais galais antkaklės, kurių viena baigiasi kabliuku, kita — kilpele (5 pav., 1, 2), ant krūtinės buvo žalvarinė lankinė lenkta kojele ir žalvarinė žieduotoji (5 pav., 2) segė. Kairioji ranka buvo papuošta trimis žalvariniais įvijiniais žiedais (5 pav., 5, 6) ir viena apvalios žalvarinės vielos apyrankė (5 pav., 4). Prie kairiosios dubens kaulų pusės gulėjo geležinis 25 cm ilgio peilis. Virš mirusiojo galvos buvo sudėta eilė darbo įrankių ir ginklų bei raitelio aprangos reikmenų. Čia rastas geležinis įmovinis kirvis (6 pav., 3), dalgelis (6 pav., 2), įmovinis ietigalis profiliuota plunksna (6 pav., 5), dvinariai gana didelėmis grandimis (10,5 cm skersmens) žąslai (6 pav., 1) ir geležinis pentinas (6 pav., 4).

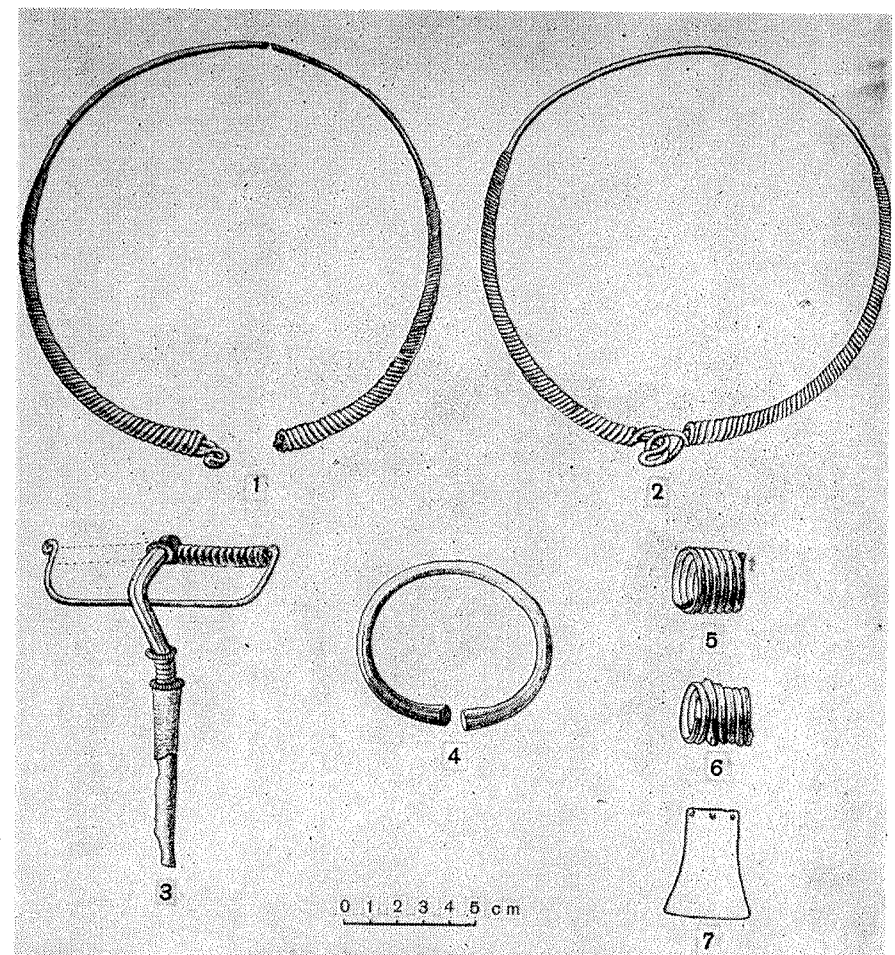
Mažiau įkapių buvo prie antrųjų griaučių. Prie jų terasta tik geležinis įmovinis kirvis (7 pav., 1) ir geležinis dalgis (7 pav., 2), kurie taip pat buvo sudėti galvos srityje. Sprendžiant iš įkapių, atrodo, jog čia vienoje duobėje buvo palaidoti du žmonės.

Nemažiau įkapių rasta ir kituose kapuose. Antai kape Nr. 1 mirusioji moteris buvo palaidota su dviem antkaklėmis ant kaklo. Abi antkaklės vienodos formos su kabliuku ir kilpele galuose. Mirusiosios drabužis buvo susegtas dviem žalvarinėmis tūtelinėmis segėmis, ant dešinės rankos rasta žalvarinė apvali nežymiai siaurėjančiais galais apyrankė, ant rankų pirštų — žalvariniai įvijiniai žiedai.

¹¹ P. Kulikauskas, Kurmaičių (Kretingos raj.) plokštinio kapinyno tyrinėjimai..., 342.

¹² Tyrinėjimus vykdė KKM. Radiniai — KKM, o dienoraščiai — MAI.

¹³ Tyrinėjimų dienoraščiai ir medžiaga yra KVIM.



5 pav. Dvigubo kape Nr. 3 radiniai:

1, 2 — žalvarinės antkaklės su kabliuku ir kilpele galuose, 3 — žalvarinė lankinė žieduotoji segė, 4 — žalvarinė nežymiai plėtojama apvaliais galais apyrankė, 5, 6 — žalvariniai įvijiniai žiedai; 7 — žalvarinė skardelė

Reketė

Kape Nr. 2 mirusiajam ant kaklo buvo uždėta žalvarinė tordiruota dėželiniais galais antkaklė (9 pav., 4) ir karolių apvara, sudaryta iš smulkių dvigubo nupiauto kūgio formos gintarinių ir stiklinių žalsvos spalvos karoliukų (9 pav., 2, 5). Ant rankos — žalvarinės juostinės apyrankės (9 pav., 3, 6). Kairėje kaukolės pusėje — geležinė yla (9 pav., 1), o virš galvos molinis miniatiūrinis puodelis.

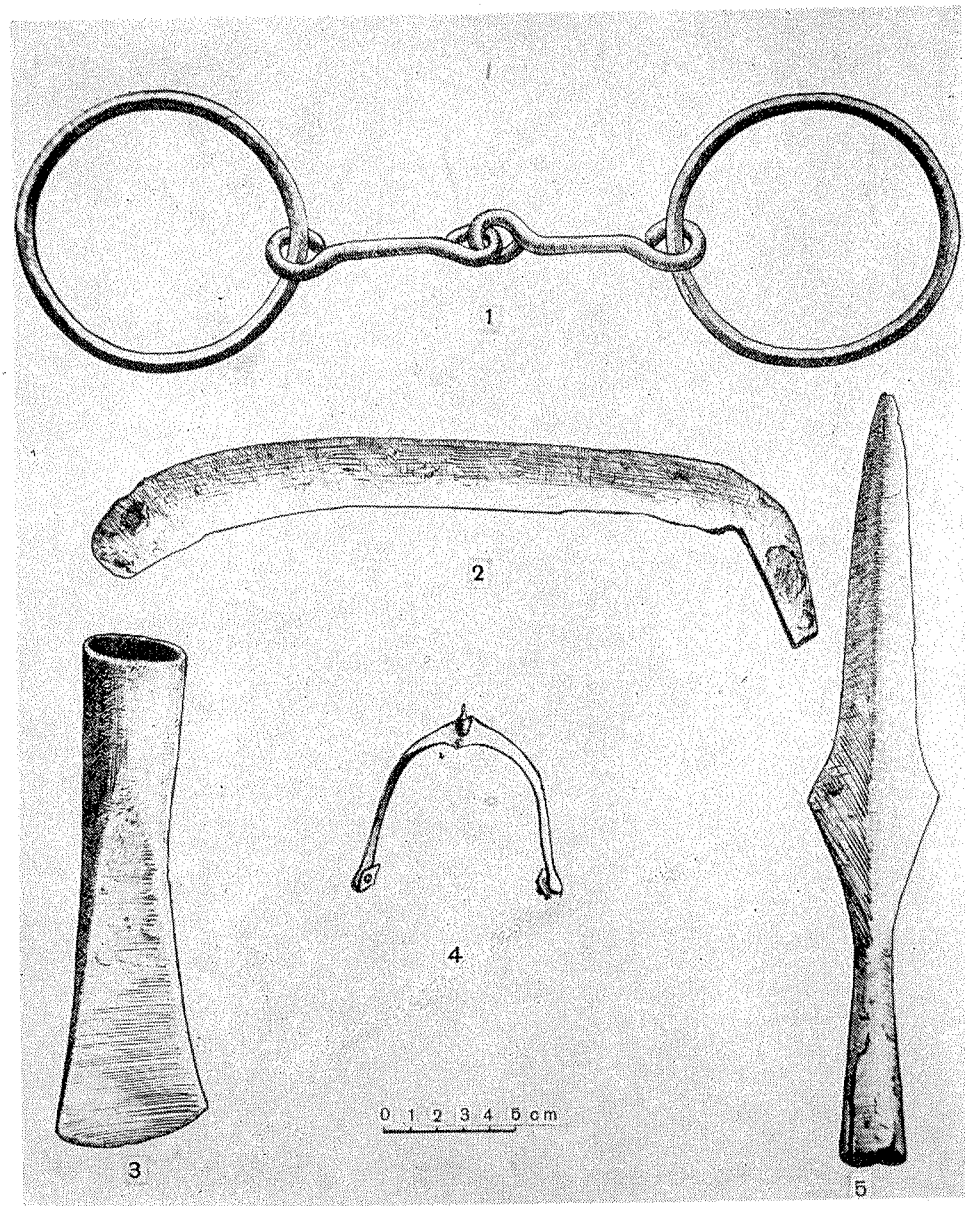
Likusieji keturi kapai buvo apardyti, tačiau ir juose rasta įkapių, daugiausia geležinių dalgių, geležinių įmovinių kirvių. Reikia pastebėti, jog Reketės kapinyne daugiausia rasta darbo įrankių, ypač dalgių.

1958 m. iširti kapai yra būdingi I-ojo m. e. tūkstantmečio pirmajai pusei ir jo viduriui.

Didžiausias vakarinėje Lietuvos dalyje tyrinėtas plokštinis kapinynas yra *Laivių*, Kretingos raj., esąs kairiajame Salantos upelio krante, kur šiuo metu yra didžiulė žvyruobė. Žmonių jis vadinamas «markapiais».

Kapinynas pirmą kartą buvo tyrinėtas 1940 m.¹⁴ Tuomet buvo iširta

¹⁴ Tyrinėjimus vykdė KVDM. Medžiaga yra KVIM.



6 pav. Dvigubo kapo Nr. 3 radiniai:

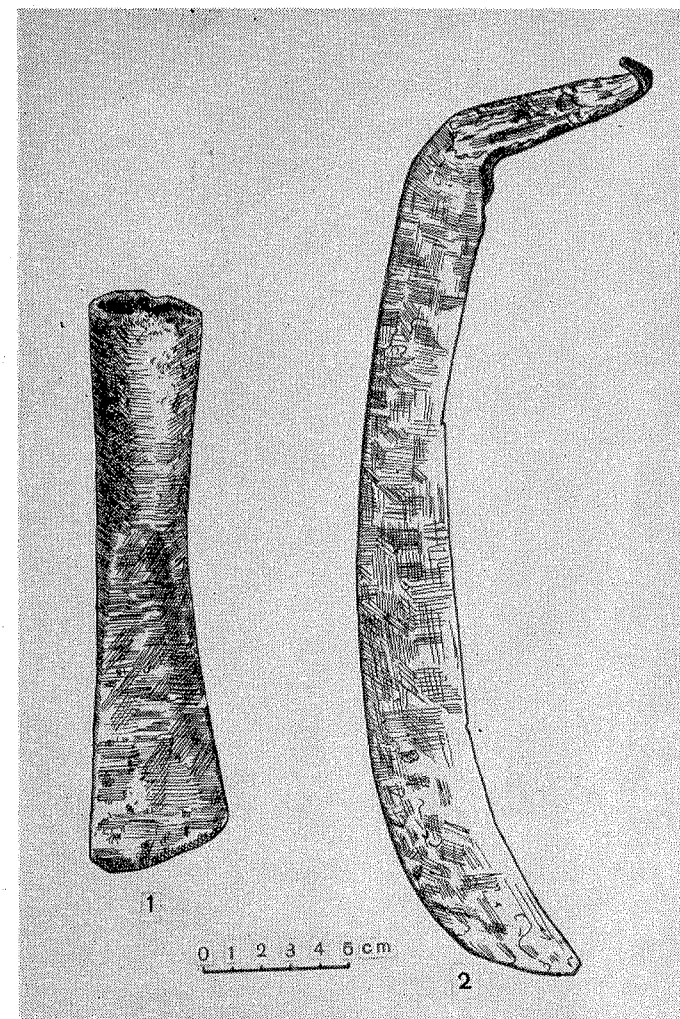
1 — geležiniai žaslai, 2 — geležinis dalgis, 3 — geležinis įmovinis kirvis, 4 — geležinis pentinas,
5 — įmovinis ietigalis

Reketė

101 griautinis ir 1 degintinis kapas. 1948 m. Lietuvos TSR MA Istorijos institutas, vykdydamas žvalgomąją archeologinę ekspediciją po vakarinius Lietuvos TSR rajonus, ištyrė dar vieną degintinį kapą¹⁵. Intensyviausi tyrinėjimai vyko 1949—1951 m.¹⁶, kada buvo atidengta 144 griautiniai ir 100 degintinių kapų. 1956 m. šį kapinyną dar kasinėjo Šiaulių «Aušros»

¹⁵ Ekspediciją vykdė MAII; dienoraščiai — MAII, radiniai — IEM.

¹⁶ Tyrinėjimus vykdė MAII drauge su VVU AEK. Dienoraščiai — MAII, radiniai — IEM.



7 pav. Dvigubo kapo Nr. 3 radiniai:

1 — geležinis įmovinis kirvis, 2 — geležinis dalgis

Reketė

Istorijos-etnografijos muziejus, ištyrė 22 griautinius kapus¹⁷. Tokiu būdu Lavių kapinyne iš viso ištyrta 267 griautiniai ir 102 degintiniai kapai. Ištirtų kapų skaičius rodo, jog čia yra buvęs didžiulis kapinynas.

Kapinyne vyravo dvejopa laidosena: griautinė ir degintinė. Griautiniai kapai daugiausia koncentravosi rytinėje ir iš dalies pietinėje kapyno dalyje, tuo tarpu degintiniai kapai buvo į vakarus nuo griautinių kapų.

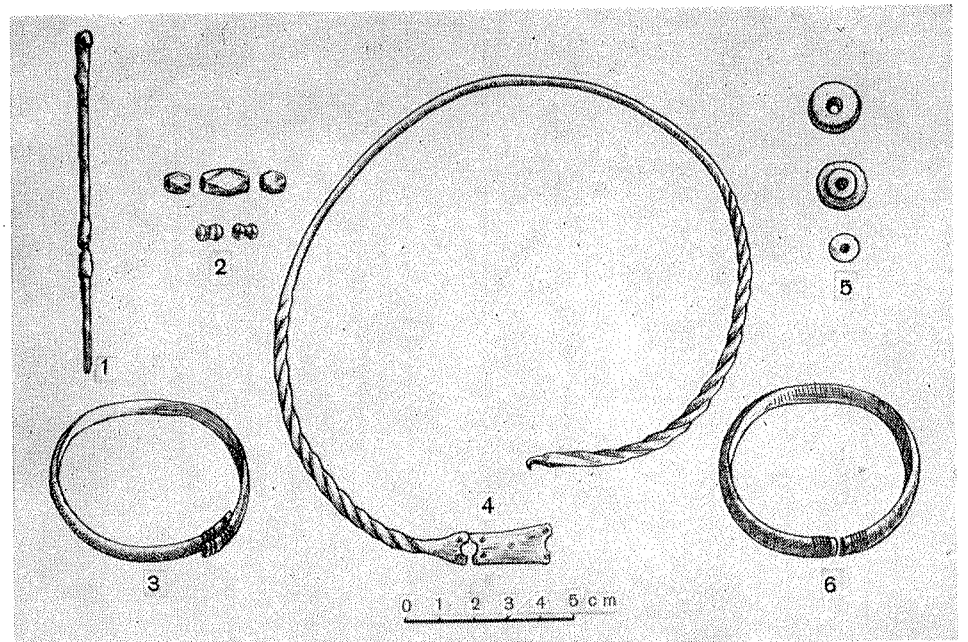
Griautiniai kapai savo laidojimo forma beveik visi vienodi. Skirtingos tiksliai jų įkapės. Mirusieji laidoti 30—60 cm gylyje nuo žemės paviršiaus, tvarkingomis eilėmis, skobtiniuose ažuoliniuose karstuose. Griaučiai išlikę blogai, tačiau iš jų liekanų matyti, kad mirusieji gulėjo aukštiekninkai, galvomis į pietus ar pietryčius. Mirusieji buvo laidoti su darbo įrankiais, ginklais ir papuošalais, išdėstytais vakarinės Lietuvos dalies kapinynams būdinga tvarka. Ginklai ir darbo įrankiai dažniausiai sudėti galvos srityje,

¹⁷ Tyrinėjimų medžiaga — SAM.



8 pav. Kapas Nr. 1

Reketė



9 pav. Kapo Nr. 2 radiniai:

1 — geležinė yla, 2 — stikliniai karoliai, 3, 6 — žalvarinės juostinės apyrankės, 4 — žalvarinė dėželinė antkaklė, 5 — gintariniai karoliai

Reketė

papuošalai pagal paskirtį: antkaklės ir karoliai ant kaklo, segės ir smeigtukai ant krūtinės, o žiedai ir apyrankės ant rankų.

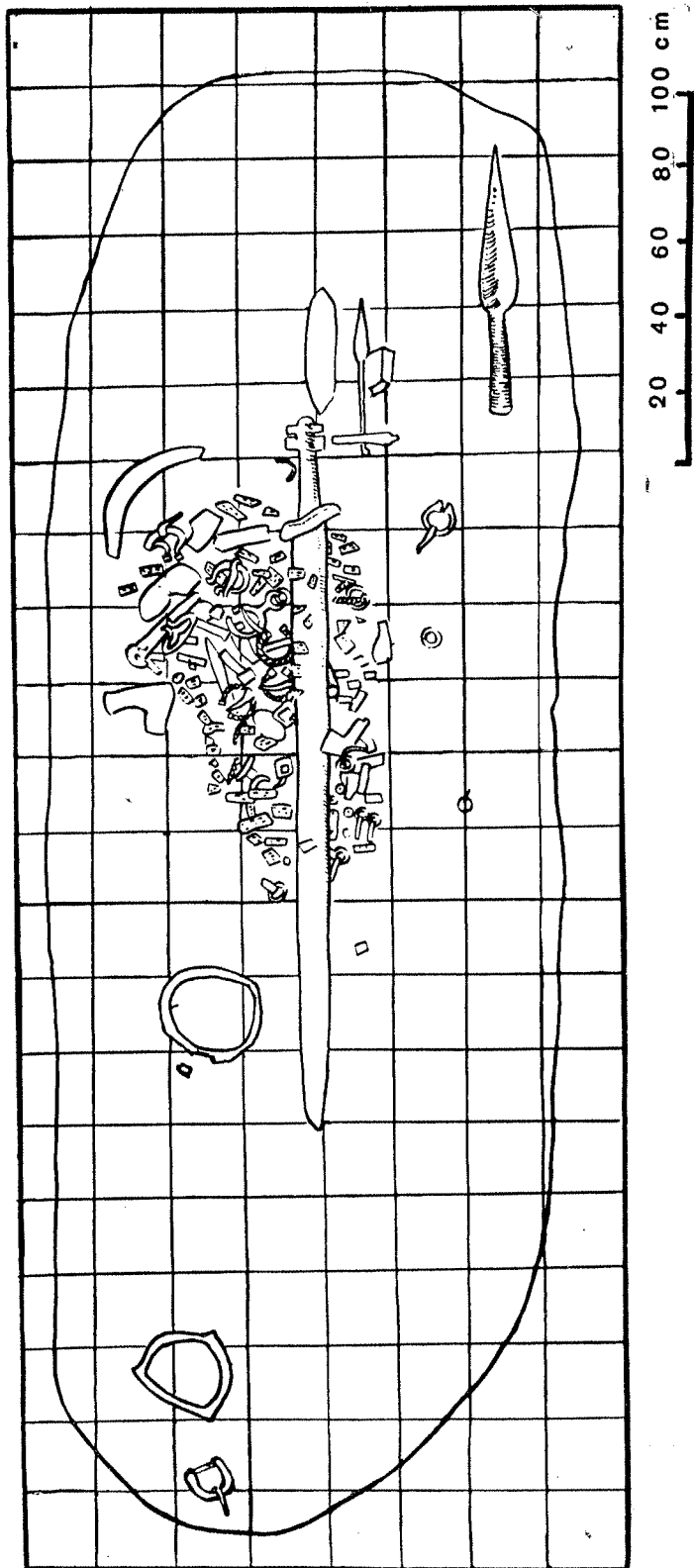
Būdinga Lavių kapinyno griautinių kapų laidosenos savybė, retai pastebima kituose kapinyuose, yra ta, jog dalis įkapių, pavyzdžiui, geriamieji ragai, moliniai puodeliai, yra išdėstyta 10–15 cm aukščiau mirusiojo griaučių. Atrodo, kad čia įkapės buvo sudėtos ant karsto. Be to, virš karsto beveik visuose kapuose pastebėta dėgėsių bei smulkių angliukų.

Griautiniai kapai, sprendžiant iš įkapių, priklauso IV–VIII a.

Ivairesnių formų yra degintiniai kapai. Jie, kaip minėta, koncentravosi vakarinėje kapinyno dalyje ir iš pradžių buvo panašūs tiek įkapėmis, tiek ir pačia laidosena. Ankstyvieji degintiniai kapai rodo, kad kūnų deginimo paprotys šiame kapinyne įsigalėjo ne iš karto. Kaip ši tradicija įsigali, ryškiai matyti iš VIII–IX a. degintinių kapų. Sudeginti mirusieji buvo laidojami, laikantis griautinio kapo tvarkos, būtent, sudegę kaulai būdavo išrenkami iš laužavietės ir supilami į normalaus dydžio karstą, o įkapės tvarkingai išdėstomos taip, kaip griautiniame kape. Ryškus tokio laidojimo pavyzdys yra 1948 m. žvalgomosios ekspedicijos metu iširtasis kapas¹⁸. Jame sudegę kaulai išbarstyti duobėje — karste, o įkapės nedegintos ir tvarkingai išdėstytos. Kapo duobės gale, t. y. prie galvos, rasti du žalvariniai geriamųjų ragų apkalai, rankų vietoje — dvi žalvarinės platėjančiais gaubtais galais apyrankės, prie jų — geležinis tiesia nugarele peiliukas, krūtinės vietoje — trikampis plokščia viršūne žalvarinis smeigtukas su medaliao formos pakabučiu ir dviem grandinėlių eilėmis. Šis kapas, kaip ir kiti panašios laidosenos kapai, skirtinas VIII a.—IX a. pradžiai.

Vėliau kaulai jau nebuvo taip švariai iš laužaviečių išrenkami, ir įkapės ne taip tvarkingai išdėstomos. Sudeginti kaulai su visais laužo

¹⁸ Kapo aprašymas yra MAII, o radiniai — IEM.



10 pav. Kapas Nr. 222.

Laiviai

likučiais supilami į didelio karsto vidurį, o virš jų sudedamos įkapės (kapas Nr. 222). Šiuose kapuose dalis įkapių būna apdegusi, dalis visiškai ugnies neliesta. Atrodo, kad dalis įkapių į laužą buvo sumetama, baigiant lavonui degti. Šis laidojimo būdas yra pereinamasis iš griautinio į degintinį.

Vėlesni degintiniai kapai taip pat buvo įvairūs. Labiausiai paplitęs buvo mirusiųjų laidojimas didelėse, 2–4 m skersmens ir 1–1,5 m gylio, ovalinėse dubens formos duobėse. Į šias duobes mirusiojo kaulai būdavo supilami su visais laužo likučiais, pelenais, degėšiais ir anglimis. Todėl jose nuo pat žemės paviršiaus jau pastebimi degėšiai, angliukai, apdegę kauliukai ir pavieniai susilydę dirbiniai. Tokiuose kapuose dalis įkapių dažnai būna sudėta pačiame kapo duobės dugne. Įkapės, kaip minėta, dažniausiai susilydžiusios arba apdegusios. Vadinasi, mirusysis buvo deginamas su visa apranga.

Kyla klausimas, ar tokie kapai nerodo, jog mirusieji būdavo deginami kapo vietoje? Tačiau, antra vertus, sprendžiant iš kapo duobių dydžio, anglių bei degėsių kiekio, taip pat iš žemėje išmėtytų kauliukų ir paskirų susilydžiusių radinių, susidaro įspūdis, jog duobėse buvo laidojami mirusieji, sudeginti atskiroje laužavietėje, o čia supilti tik sudegę kaulai su laužo likučiais. Šie kapai, sprendžiant iš pasilikusių įkapių fragmentų, pavyzdžiui, žalvarinių vytinių antkaklių, juostinių gyvuliniais galais apyrankių, plokštelių segių ir kt., priklauso X a.

Dar vėlesniuose degintiniuose kapuose sudeginto mirusiojo kaulai į duobę buvo supilami ne su laužo likučiais, o švariai išrinkti. Duobutės nedidelės — 30–40 cm skersmens ir 50–60 cm gylio. Įkapės apdegusios.

Iš šių kapų tenka atskirai paminėti kapus Nr. 186 ir 192. Kape Nr. 186 sudegę kaulai buvo supilti į žalvarinę įvijinę apyrankę, o kape Nr. 192 — į penkias žalvarines antkakles.

Degintiniai kapai nedidelėse duobutėse bei atskiruose radiniuose yra vėlyviausia degintinių kapų forma Lavių kapinyne. Jie priklauso XI–XIII a.

Nemaža panašių degintinių kapų tiek didelėse, tiek ir mažose duobutėse yra rasta ir vidurinėje Lietuvos dalyje¹⁹. Kapų formos ir įkapės rodo, kad vakarinės ir vidurinės Lietuvos dalių laidojimo papročiai supanašėja IX–XIII a.

Lavių kapinyne mirusieji tiek griautiniuose, tiek degintiniuose kapuose laidojami su darbo įrankiais, ginklais ir papuošalais. Vyrų kapams labiau būdingi darbo įrankiai ir ginklai, tuo tarpu moterų kapuose vyrauja papuošalai.

Darbo įrankiai ir ginklai buvo sudedami prie mirusiojo galvos, o papuošalai — pagal paskirtį. Vyrų kapams būdingi odiniai puošnūs diržai, puošti žalvarinėmis ar švininėmis skardelėmis — apkalais, aptikti daugiausia juosmens srityje. Apyrankės ir žiedai vienodai aptinkami vyrų ir moterų kapuose.

Beveik kiekviename griautiniame kape virš mirusiojo galvos yra po du žalvarinius geriamųjų ragų apkalus arba molinį miniatiūrinį puodelį (11 pav., 3).

Taisyklingai įkapės išdėstytos tik VIII–IX a. degintiniuose kapuose, tuo tarpu vėlyvesniuose degintiniuose kapuose jos yra susimaišiusios kartu su degintais kaulais.

Iš darbo įrankių griautiniuose ir degintiniuose kapuose (Nr. 40, 120, 165, 214 ir kt.) rasta geležinių įmovinių kirvių ir kaplių (11 pav., 4). Ge-

¹⁹ Eiguliai, Kauno raj.; Grauzai, Kėdainių raj.; Sargėnai, Kauno raj.; Ruseiniai, Kėdainių raj.; Veršvai, Kauno m.



11 pav. Radiniai:

1 — geležinis įmovinis ietigalis (k. Nr. 32), 2 — geležinis dalgis (k. Nr. 32), 3 — molinis puodelis (k. Nr. 17), 4 — geležinis įmovinis kaplys

Laiviai

ležiniai įmoviniai kirviai neišsiskiria iš kitų Lietuvos teritorijoje rastų tokios pat formos kirvių. Kiek kitokios formos, būtent, su vėduoklės formos ašmenimis, kirvis rastas tik griautiniame kape Nr. 17. Šalia natūralaus dydžio kirvių bei kaplių aptinkami miniatiūriniai plačiaašmeniai kirvukai ir kapliukai.

Be įmovinių kirvelių, rasta kirvelių ir su skylė kotui. Antai kape Nr. 152 rastasis kirvelis buvo su siaurais stačiu kampu į viršų užlenktais ašmenimis. Vyrų kapuose rasta geležinių dalgių (11 pav., 2) (kapai Nr. 29, 39, 152, 222 ir kt.), geležinių žeberklų (kapai Nr. 17, 20, 157 ir kt.), geležinių skiltuvų, peilių ir kt.

Su darbo įrankiais buvo laidojami ne tik vyrai, bet ir moterys. Jų kapuose rasta miniatiūrinių juostų vijimo įrankių (kapai Nr. 160, 224 ir kt.); tai žalvarinės keturkampės skardelės su skylutėmis kampuose, šluotelės, verpstukai, daugiausia moliniai, ir žalvarinės ylos su priekočiu. Verpstukai kapuose randami ne tik su audimo įrankių komplektu, bet ir atskirai.

Antra stambesnė vyrų įkapių dalis yra ginklai. Tai geležiniai įmoviniai ietigaliai (11 pav., 1) (kapai Nr. 17, 31, 32, 40, 43 ir kt.), geležiniai dvi-ašmeniai (kapas Nr. 222) ir vienašmeniai kalavijai (10 pav.) (kapas Nr. 124), durklai (kapai Nr. 132, 197 ir kt.). Rasta taip pat raitelio ir žirgo aprangos dalykų — geležinių pentinų, balno kilpų, žąslių ir kt.

Gausiausią įkapių grupę sudaro papuošalai. Jie labiau būdingi moterų kapams, nors jų rasta ir vyrų kapuose. Daugiausia rasta antkaklių degintiniuose kapuose. Vyrauja vytinės antkaklės užkeistais kilpiniais galais ir vytinės antkaklės su kabliuku ir kilpele galuose.

Griautiniuose kapuose terasta tik viena antkaklė (kape Nr. 173). Ji su tordiruotais plonėjančiais galais, kurie užsibaigia į viršų atriestomis daugiakampėmis buoželėmis. Vidurinioji lankelio dalis yra lygi, keturkampio skersinio piūvio ir ornamentuota smulkiu geometrinio raštu. Šios formos antkaklės Lietuvos TSR teritorijoje randamos labai retai. Panaši į šią antkaklę rasta tik Stačiūnuose, Pakruojo raj.²⁰

Vien moterims būdingas papuošalas yra karoliai ir karolių su žalvarinėmis įvijomis apvaros. Karoliai daugiausia gintariniai arba rautyti mėlyno stiklo.

Papuošalų tarpe rasta ypač daug segių. Jos buvo naudojamos ne vien pasipuošimui, bet ir drabužiui susegti. Todėl segės randamos tiek moterų, tiek vyrų kapuose. Moterų kapams labiau būdingos mažesnės lankinės, laiptelinės (12 pav., 1), plokštelinės ir pasaginės segės, tuo tarpu vyrų — stambios, daugiausia lankinės aguoninėmis (12 pav., 5) ar gyvulinėmis galvutėmis segės (kapai Nr. 19, 132).

Labiausiai paplitusios pasaginės segės yra šios: aguoninėmis galvutėmis (kapai Nr. 43, 143, 208 ir kt.) (12 pav., 6), atvyniotais (kapai Nr. 122, 155, 189 ir kt.), daugiakampiais (kapai Nr. 99, 173, 222, 224 ir kt.), gyvuliniais (kapai Nr. 178, 183 ir kt.) ir pastorintais (kapai Nr. 79, 211 ir kt.) galais. Be pasaginių, nemaža rasta įvairių formų plokštelinių (12 pav., 2, 3, 4), ypač dobilo formos segių. Pasaginės ir plokštelinės segės yra būdingos IX—XIII a. degintiniams kapams.

Drabužiams susegti buvo vartojami ir smeigtukai. Jų yra rasta ne tik krūtinės, bet ir galvos srityje, todėl manoma, kad jie greičiausiai buvo naudojami ir plaukams susmeigti.

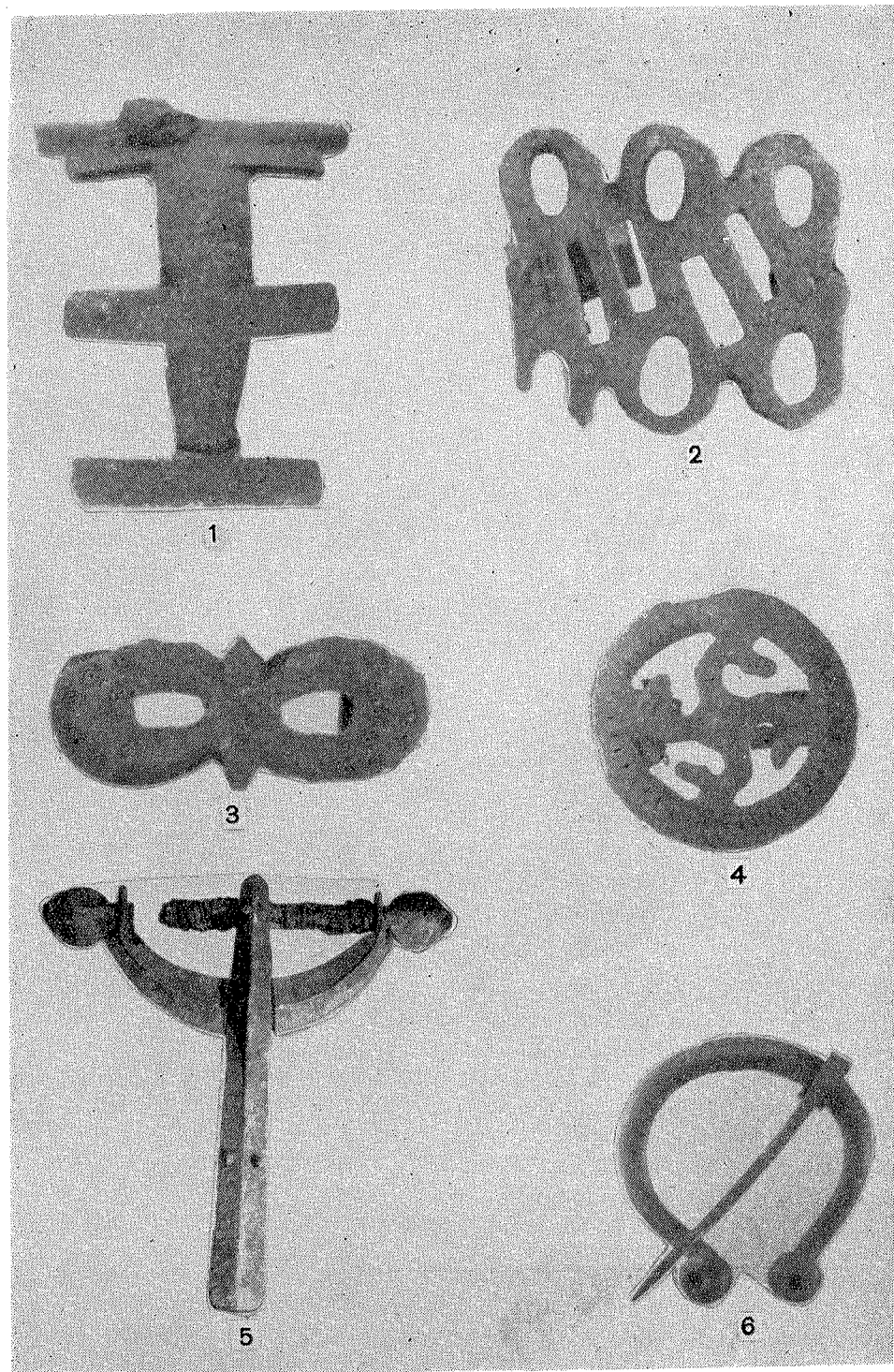
Smeigtukų, kaip ir segių, yra įvairių formų: lazdelinių (kapai Nr. 47, 81, 117), ratelinių (kapai Nr. 155, 172), trikampių (kapai Nr. 6, 1948 m. deg. kapas), rombine galvute (kapas Nr. 15) ir kt. Prie smeigtukų neretai kapuose buvo pastebima pakabučių bei žalvarinių grandinėlių liekanų. Smeigtukai su grandinėlėmis sudarydavo gražius antkrūtininius papuošalus, kurių vienas 1948 m. buvo rastas degintiniame kape.

Smeigtukų galvutės, pakabučiai, taip pat dalis plokštelinių segių neretai būdavo pasidabruotos.

Tiek vyrų, tiek moterų kapuose rasta apyrankių ir žiedų. Apyrankės daugiausia įvijinės arba masyvios pusapvalaus ar apvalaus skersinio piūvio. Žiedai įvijiniai, o II-ojo tūkstantmečio pradžioje pasirodo pintiniai žalvariniai ir sidabriniai žiedai.

Apskritai, beveik kiekviename Lavių kapinyno kape rasta daugiau ar mažiau įkapių. Ypač daug jų buvo kapuose Nr. 214 ir 222. Jie, sprendžiant iš juose rasto inventoriaus, priklauso kariams. Kariai buvo laidojami, be kitų įkapių, su kalavijais, pentiniais; jiems būdavo įdedami žąslai ir greičiausiai balnai. Tatai rodo išlikusios balno kilpos.

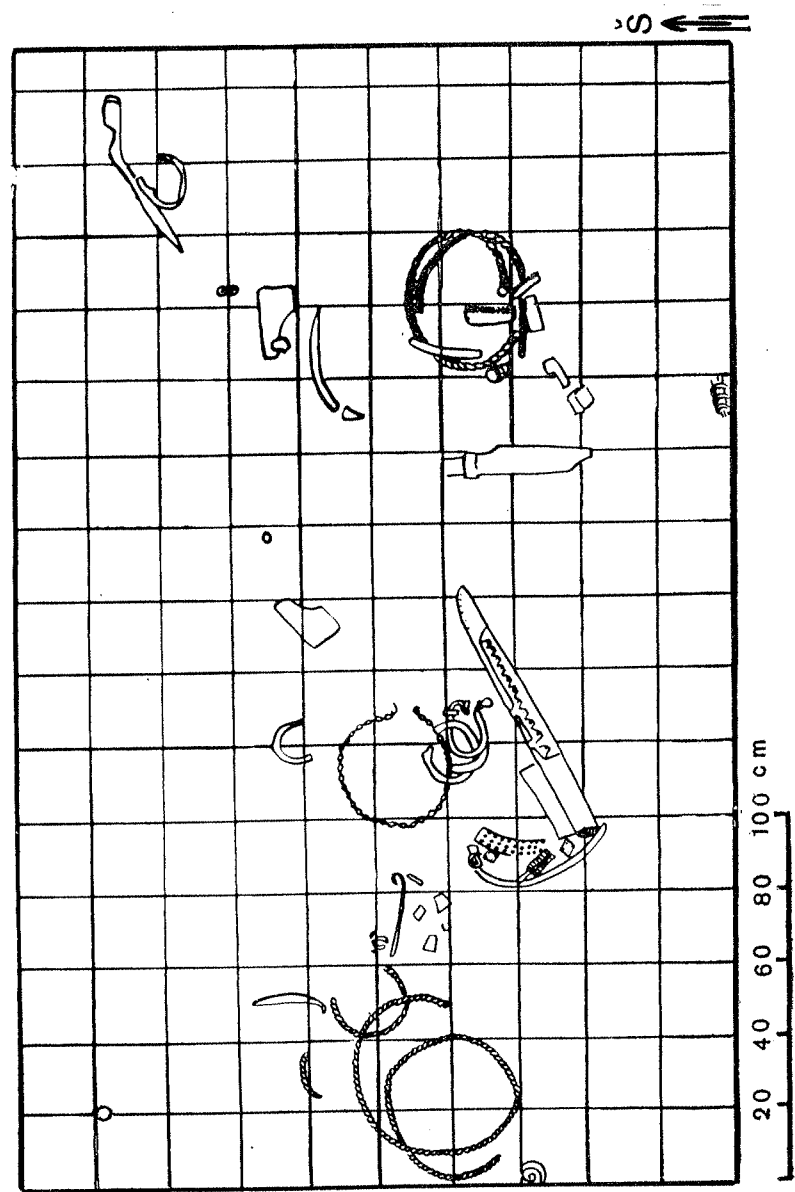
²⁰ Antkaklė yra ŠAM.



12 pav. Segės:

1 — žalvarinė laiptelinė (atsitiktinė), 2, 3, 4 — žalvarinės plokštelinės, 5 — žalvarinė lankinė aguoninėmis galvutėmis, 6 — žalvarinė pasaginė aguoninėmis galvutėmis segė

Laičiai



13 pav. Kapas Nr. 214

Laičiai

Degintiniame kario kape Nr. 222 kaulai su visais laužo likučiais supilti pačiame karsto viduryje, o virš jų sudėtos įkapės — trys geležiniai ietigaliai (du įmoviniai ir vienas įtveriamasis, įtvertas, panašiai kaip žeberklas, ne iš galo, o iš šono), geležinis pentinis kirvelis, geležinis dvišmenis 96 cm ilgio su skersiniais rankenos srityje kalavijas, geležinis peiliukas, skiltuvas, dalgelis, dvi balno kilpos, geležiniai žaslai su laužtukais, šešios žalvarinės pasaginės segės (keturios — daugiakampiais ir dvi — pastorintais galais), paskiri gintariniai dvigubo nupiauto kūgio formos karoliai bei įvairių žalvarinių apkalų, kuriais greičiausiai buvęs papuoštas diržas. Čia, matyt, buvo palaidotas gana turtingas karys ir greičiausiai ne eilinis, o vadovaujantis, nes eiliniai kariai nebuvo laidojami su tokia daugybe įkapių, o ypač su kalaviju.

Antras išsiskirias savo gausiomis įkapėmis kapas yra Nr. 214 (13 pav). Jame rasti trys geležiniai durklai, trys geležiniai įmoviniai miniatiūriniai kirvukai, du miniatiūriniai dalgeliai, miniatiūrinis pentinas, geležinis įmovinis ietigalis, peilis, keturi gintariniai karoliai, trys žalvarinės vytinės antkaklės, dvi žalvarinės pasaginės aguoninės segės, dvi juostinės apyrankės ir miniatiūriniai juostų vijimo įrankiai.

Šis kapas, sprendžiant iš įkapių, yra dvigubas. Manoma, jog jame buvo palaidota sudeginta moteris ir vyras.

Laivių kapinynui būdingas dar vienas reiškinys, būtent miniatiūrinės įkapės. I-ojo tūkstantmečio pabaigoje bei II-ojo tūkstantmečio pradžioje greta normalaus dydžio daiktų į kapus dedami miniatiūriniai darbo įrankiai bei papuošalai. Tai gali būti paaiškinama žmogaus pažiūros pasikeitimu ne tik į pomirtinį gyvenimą, bet ir į pačius daiktus.

1949—1951 m. Laivių kapinyno tyrinėjimai davė daug naujos papildomos medžiagos ne tik to meto gyventojų laidosenai, bet taip pat visuomeniniam ir ekonominiam gyvenimui pažinti.

1949 m. vakarinėje Lietuvos dalyje buvo tyrinėtas ir *Nausodžio*, Plungės raj., kapinynas. Tyrinėjimų metu nustatyta, kad čia yra buvęs VII—VIII a. plokštinis degintinis kapinynas. Kapai čia buvo daugiausia apardyti, ir kasinėjimų metu terasti tik atskiri radiniai. Nausodžio plokštinis degintinis kapinynas savo kapais ir radiniais labai panašus į Laivių kapinyną.

Mirusieji būdavo sudeginami atskiroje laužavietėje, o kaulai švariai išrenkami ir supilami drauge su įkapėmis į žemėje prakastą 20—30 cm skersmens duobutę. Įkapės dažniausiai apdegusios. Tai pasaginės įvairių formų segės (aguoninėmis, daugiakampėmis, atriostomis galvutėmis ir pastorintais galais). Paminėtini geležiniai įmoviniai ir geležiniai įtveriamieji žeberklai.

Vakarinėje Lietuvos dalyje 1958 m. buvo tyrinėtas *Juodsodės k.*, Telšių raj., plokštinis kapinynas, kuris dar vadinamas Gargždo lauku²¹. Tyrinėjimų metu čia buvo atidengta 16 griautinių kapų. Be to, trys kapai jau buvo ištirti 1898 m.²²

Mirusieji šiame kapinyne, kaip ir aukščiau aprašytuose, buvo laidojami pailgose keturkampėse 30—60 cm gylio duobėse, aukštielninki, ištiesiomis kojomis ir ant krūtinės sudėtomis rankomis, daugiausia šiaurryčių ir pietvakarių kryptimi. Šiaurryčių kryptimi, atrodo, buvo laidojami vyrai, o pietvakarių — moterys.

²¹ Tyrinėjimus vykdė Telšių Kraštotyros muziejus. Jame saugoma ir tyrinėjimų medžiaga.

²² M. E. Brensztajn, Cmentarzyska «Gargzdi kalnas» i «Szylyks» wewsi Judsodzie w powiece i parafii Telszewskiej na Zmudzi.— Materyaly antropologiczno-archeologiczne i etnograficzne, 5, 31—35 (1901).

Šiame kapinyne rastos tokios įkapės: geležiniai peiliai (kapai Nr. 7, 9), geležinės ylos (kapas Nr. 1), geležiniai įmoviniai juostiniai ietigaliai (kapai Nr. 9, 12), pentinai (kapai Nr. 2, 9, 10), žalvarinės antkaklės ramentiniais galais (kapas Nr. 5), vytinės antkaklės kilpiniais galais (kapas Nr. 5), žalvariniai lazdeliniai (kapas Nr. 16), žiediniai (k. Nr. 7), ir kryžminiai (kapai Nr. 3, 5) smeigtukai, pasaginės keturkampėmis galvutėmis segės (kapas Nr. 9), pakabučiai ir kt. Juodsodės kapinyno radinių tarpe yra dirbinių, vakarinėje Lietuvos dalyje pastebėtų pirmą kartą, tai žalvariniai žiediniai smeigtukai ir geležiniai lenkta viršūne peiliukai. Šie dirbiniai iki šiol tebuvo žinomi tik iš šiaurinės Lietuvos dalies kapinynų.

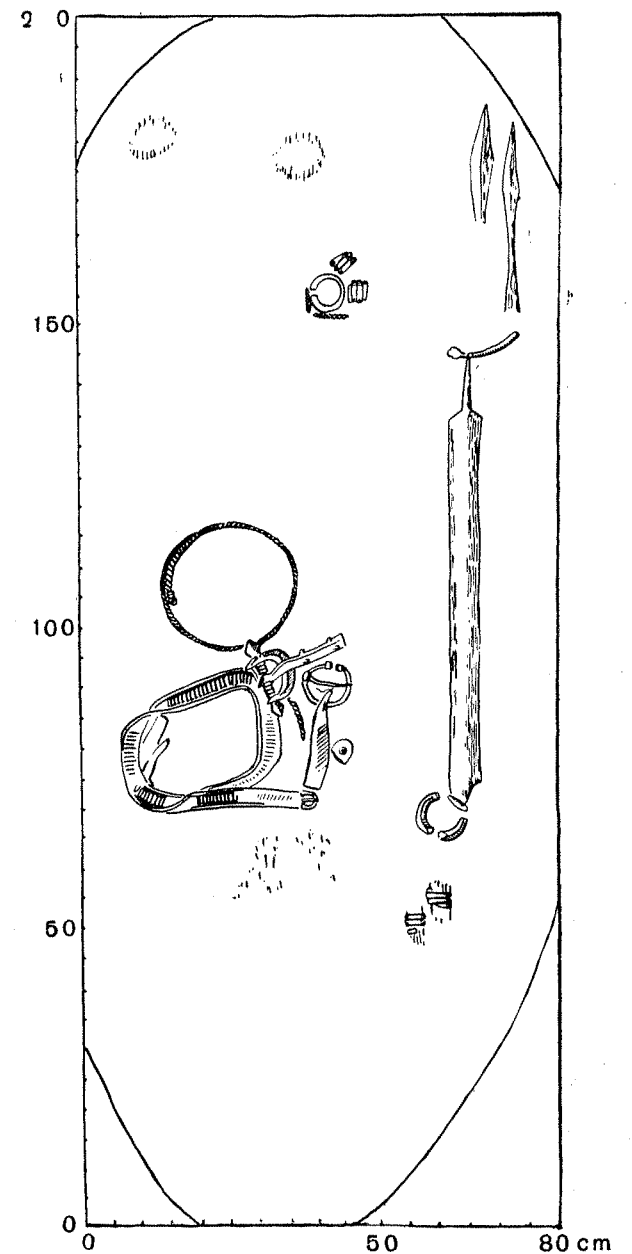
Juodsodės kapinynas, remiantis įkapėmis, yra datuojamas VIII—XII a.

Be minėtų kapinynų, 1958 m. dar buvo ištirti 3 kapai *Pryšmančių*, Kretingos raj., I-jame kapinyne²³. Šis kapinynas jau buvo tyrinėtas 1912 ir 1923 m.; tyrinėjimų rezultatai paskelbti spaudoje²⁴. Tačiau šio kapinyno tyrinėjimai, matyt, tuo metu nebuvo galutinai užbaigti, nes jame vietiniai gyventojai nuolat rasdavo žalvarinių bei geležinių dirbinių. 1958 m., gresiant paminklo galutiniam sunaikinimui, buvo atlikti papildomi jo kasinėjimai, kurių metu ištirti du griautiniai ir vienas degintinis kapas.

Griautinis kapas Nr. 1 buvo suardytas, kapas Nr. 2 išlikęs gerai. Mirusysis čia buvo palaidotas 70 cm gylyje nuo žemės paviršiaus, 195 cm

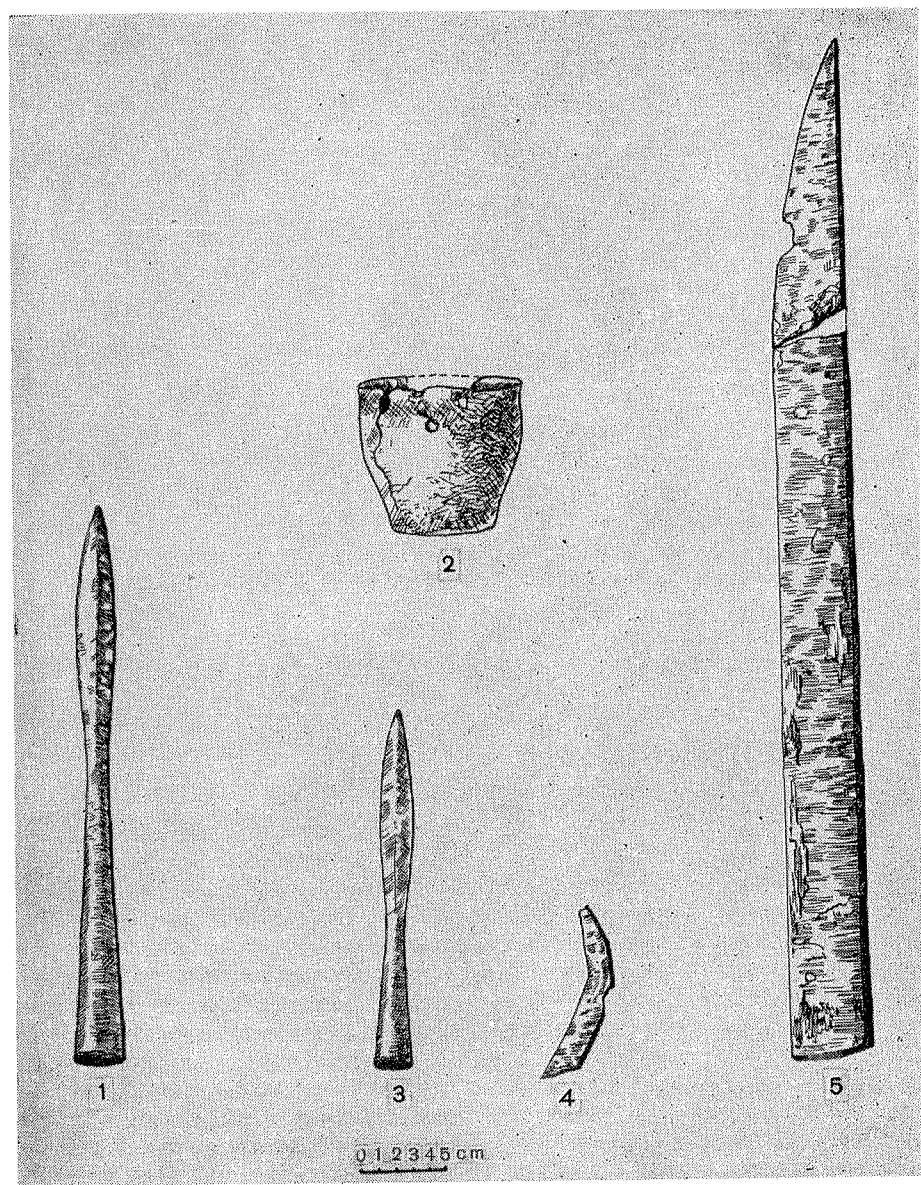
²³ Tyrinėjo MAII drauge su KKM. Tyrinėjimų dienoraščiai — MAII, o radiniai — KKM.

²⁴ Senovė, 1, 7—100, Kaunas (1935); Senovė, 4, 280—284, Kaunas (1938).



14 pav. Kapas Nr. 2

Pryšmančiai



15 pav. Kapo Nr. 2 radiniai:
1, 3 — geležiniai įmoviniai ietigaliai, 2 — molinis miniatiūrinis puodelis, 4 — geležinio dalgio dalis, 5 — geležinio kalavijo dalis
Pryšmančiai

ilgio ir 96 cm pločio duobėje, pietų kryptimi. Griaučiai sunykę, išlikusios tik tvarkingai sudėtos įkapės. Virš mirusiojo galvos buvo padėti du geriamieji ragai, kurių išlikę tik žalvariniai apkalai. Žemiau jų stovėjo tošinė dėžutė, su moliniu miniatiūrinio puodeliu (15 pav., 2) ir dviem žalvariniais įvijiniais žiedais. Kairėje galvos pusėje rasti du geležiniai įmoviniai ietigaliai (15 pav., 1, 3), o prie jų įmovų — geležinio dalgio dalis (15 pav., 4). Prie mirusiojo šono, ties juosmeniu gulėjo geležinis vienašmenis 78 cm ilgio kalavijas (15 pav., 5). Žemiau kalavijo buvo dvi žalvarinės įvijos, greičiausiai nuo iečių kotų, nes yra manoma, kad iečių kotai buvo puo-

šiami įvijomis. Ant kaklo buvo masivi vytinė kilpiniais galais antkaklė, ant krūtinės žalvarinė lankinė aguoninėmis galvutėmis ir pasagine atvyniotais galais segė (16 pav.). Ant krūtinės buvo uždėtas geležinis peiliukas odinėse makštyse. Juosmens srityje — odinis diržas, apkaustytas žalvarinėmis skardelėmis ir susegtas žalvarine ovalinės formos sagtimi.

Sprendžiant iš viso kapo inventoriaus, atrodo, jog čia buvo palaidotas vyras, greičiausiai karys. Kapas priklauso IX—X a.

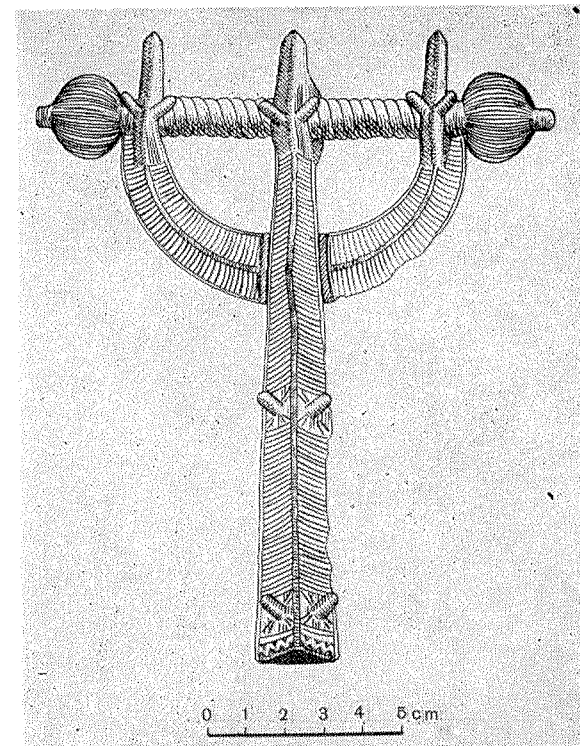
Daug įkapių rasta ir degintiniame kape. Čia sudeginto mirusiojo kaulai buvo supilti 60×70 cm dydžio ir 50 cm gylio duobutėje. Įkapės koncentravosi šiauriniame duobutės pakraštyje. Jas sudarė penkios žalvarinės pasaginės segės: trys aguoninėmis galvutėmis (17 pav., 1, 3, 5), viena atvyniotais (17 pav., 2) ir viena gyvuliniais galais, dvi žalvarinės juostinės apyrankės ir žalvarinis įvijinis žiedas. Kapas būdingas XI—XII a. Pryšmančiuose tyrinėjimų metu sukaupta nemaža ir pavienių radinių: segių, apyrankių (18 pav.) karolių ir kt.

Tokiu būdu Pryšmančiuose ištirti kapai rodo, jog paprotys mirusiųjų laidoti nedegintus vakarinėje Lietuvos dalyje išsilaikė gana ilgai, o kūrų deginimo paprotys čia įsigalėjo labai pamažu.

1956—1957 m. Telšių Kraštotyros muziejus tyrinėjo *Siraičių*, Telšių raj., senkapį²⁵, kuris savo laidosena ir įkapėmis labai panašus į Laivių bei Nausodžio kapinynus. Jame ištirta 1 griautinis ir 19 degintinių kapų. Tyrinėjimų medžiaga paskelbta spaudoje²⁶. Čia vyrauja degintiniai kapai, kuriuos daugiausia sudaro didžiulės 200—220 cm dydžio ir 100—150 cm gylio duobės. Deginti kaulai į šios formos duobes buvo supilami su laužo likučiais: degėsiams, anglimis ir įkapėmis. Įkapės išsimėčiusios visame duobės sampile. Jas sudaro gintariniai, stikliniai, žalvariniai ir emaliuoti karoliai, pasaginės įvairių formų segės, kryžminiai ir plokšteliniai smeigtukai, geležiniai įmoviniai ietigaliai, geležiniai pentinai, peiliukai, ylos, geriamųjų ragų apkalai ir kt.

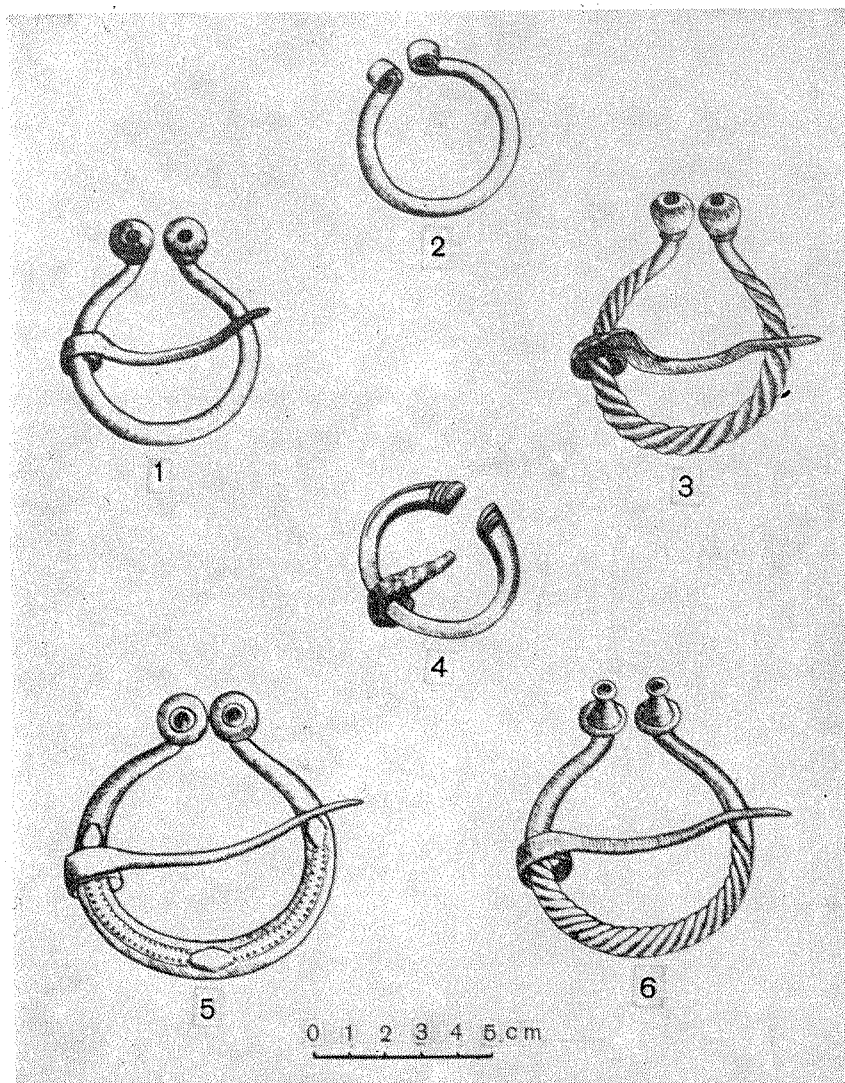
Griautinis kapas ištirtas tiksliai vienas. Jį sudarė 210×90 cm dydžio duobė. Griaučiai apardyti, tačiau iš jų matyti, jog mirusysis buvo palaidotas pietvakarių kryptimi. Mirusiajam į kapą buvo įdėta: du geriamieji ragai, kurių išlikę tiksliai apkalai, žalvarinis plokštelinis smeigtukas,

²⁵ Tyrinėjimų dienoraščiai ir medžiaga Telšių Kraštotyros muziejuje.
²⁶ E. Butėnienė, *Siraičių* X—XI a. senkapis. — ILKI, 2, 159—176.



16 pav. Žalvarinė lankinė segė aguoninėmis galvutėmis (k. Nr. 2)

Pryšmančiai



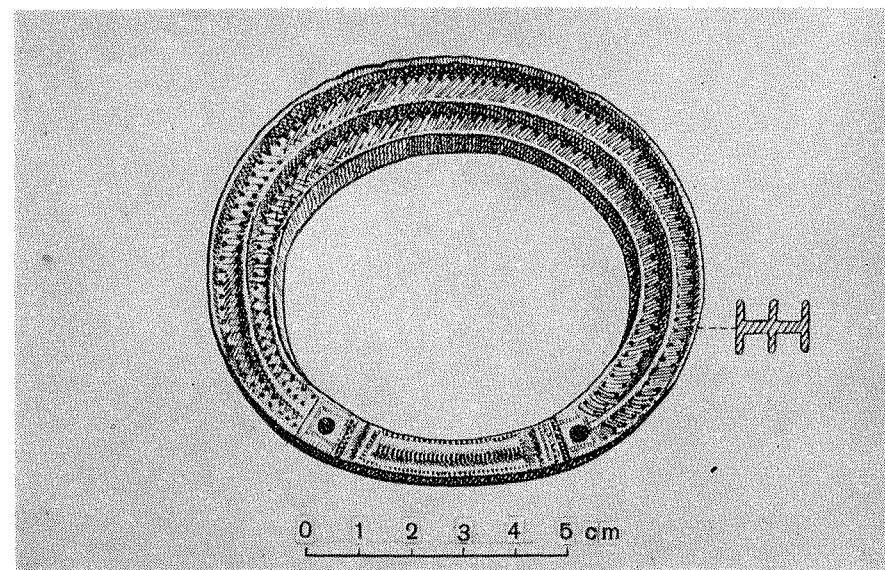
17 pav. Segės:
1, 2, 3, 5 — žalvarinės pasaginės segės iš degintinio kapo, 4, 6 — žalvarinės pasaginės segės, rastos atsitiktinai
Pryšmančiai

žalvarinė adata, geležinė yla, geležinis smeigtukas su žalvarine plokščia žvaigždine galvute, žalvarinė dėžutė, kurios viduje rasta audinio liekana su jame suvyniotais pavieniais smulkiais stikliniais karoliukais, pasaginė miniatiūrinė vyniotais galais segė ir kt.

Griautinis kapas datuojamas XII—XIII a., o degintiniai kapai — X—XII a.

1948—1958 m. vykdyti tyrinėjimai vakarinės Lietuvos dalies teritorijoje davė daug naujų duomenų ne tik patiems laidojimo paminklams, bet ir to meto laidojimo papročiams bei žmonių ekonominei ir socialinei būčiai pažinti.

Šiaurinės Lietuvos dalies kapinynai. Plokštinių kapinynų tyrinėjimai buvo vykdyti taip pat šiaurinėje bei šiaurrytinėje Lietuvoje. Šiaurinėje



18 pav. Žalvarinė apyrankė

Pryšmančiai

Lietuvoje tik nuo 1948 m. ir teprasidėjo sistemingi archeologiniai tyrinėjimai, o pavieniai radiniai, susikaupę Šiaulių, Biržų ir Kauno muziejuose, buvo daugiausia atsitiktiniai.

Ankstiausias chronologiniu atžvilgiu šiaurrytinėje Lietuvos dalyje tyrinėtas kapinynas yra *Eikotiškyje*, Zarasų raj., netoli dešiniojo Šventosios upės kranto.

Eikotiškio kapinynas savo paskirais radiniais — emaliuotais kabučiais²⁷ bei žalvarine lankine žieduotąja sege²⁸ ir kt. — žinomas jau iš anksčiau, nors jis nebuvo tyrinėtas. 1949 m. archeologinės žvalgomosios ekspedicijos metu, atliekant bandomuosius šio kapinyno kasinėjimus, buvo ištirtas vienas IV—V a. apardytas griautinis kapas²⁹. Mirusiajam į kapą čia buvo įdėtas geležinis pentinis siaurašmenis kirvis, geležinis įmominis ietigalis, geležinė yla, o prie smilkinių po vieną žiedinį antsmilkinį. Šios formos antsmilkiniai Lietuvos teritorijoje retai randami³⁰.

Didžiausias šiaurinėje Lietuvos dalyje 1948—1949 m. tyrinėtas kapinynas yra *Linksmučiu*, Pakruojo raj.³¹ Kapinynas yra 1,5 km į pietvakarius nuo Pakruojo miestelio, prie plento Pakruojis—Lygumai, įrengtas neaukštoje, natūralioje pakilumoje, kuri iš visų pusių apsupta drėgnomis pievomis.

Šio kapinyno 1948 m. tyrinėjimų duomenys jau yra paskelbti spaudoje³². 1948—1949 m. čia buvo ištirti 89 griautiniai žmonių kapai. Juose mirusieji buvo laidoti 40—60 cm gylyje nuo žemės paviršiaus, skobtiniuose,

²⁷ P. Kulikauskas, Emaliuotieji dirbiniai Lietuvoje. — Vytauto Didžiojo Kultūros muziejaus metraštis, 1, 43, Kaunas, 1940; Senovė, 4, pav. 40 : 2 (1938).

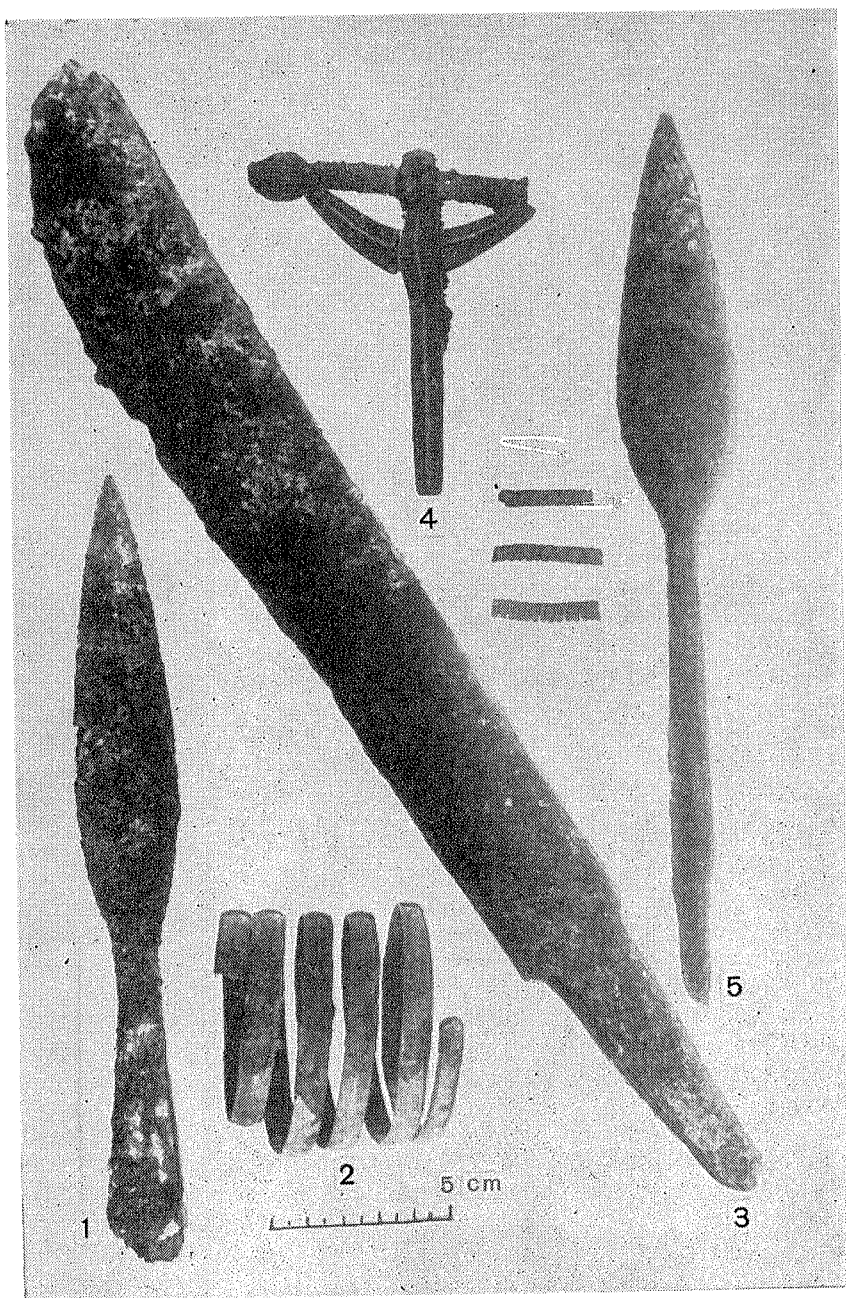
²⁸ Senovė, 4, pav. 64 : 2 (1938).

²⁹ Tyrinėjimų dienoraščiai — MAII, o radiniai — IEM.

³⁰ I. Sadauskaitė, Kairėnų ir Seiliūnų kapinynų radiniai. — Lietuvos TSR Mokslų akademijos darbai (serija A), 1 (6), 61, Vilnius (1958).

³¹ Tyrinėjimus vykdė MAII drauge su VVU AEK. Tyrinėjimų medžiaga yra MAII, o radiniai — IEM.

³² R. Volkaitė-Kulikauskienė, Linksmučiu (Pakruojo raj., Šiaulių srit.) kapinyno 1948 m. tyrinėjimų duomenys. — Lietuvos istorijos instituto darbai, 1, 279—314, Vilnius, 1951.



19 pav. Kapo Nr. 11 radiniai:

1 — geležinis įmovinis ietigalis, 2 — žalvarinė įvijinė apyrankė, 3 — geležinis platus kalavijai, 4 — žalvarinė lankinė aguoninė segė, 5 — geležinis įtviriamasis ietigalis

Linksmučiai

ąžuoliniuose karstuose, aukštiekninki, ištiestomis kojomis ir ant krūtinės sudėtomis rankomis. Kryptis nevienoda. Vyrų galvos į pietryčius, moterys — į šiaurvakarius. Kapuose prie griaučių ir visame duobės sampile rasta degusių ir smulkių angliukų.

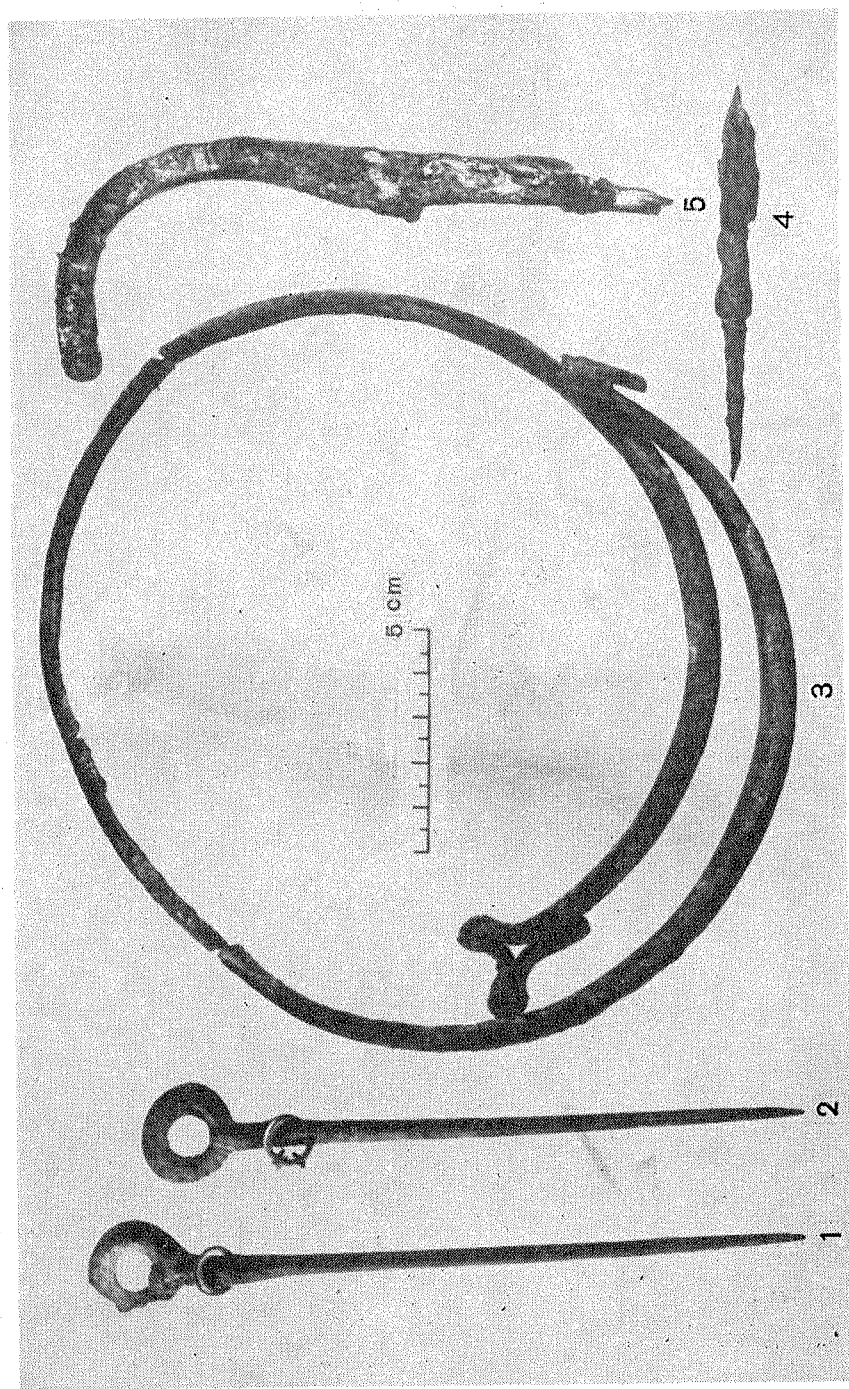
Linksmučiuose, kaip ir minėtuose vakarinės Lietuvos dalies kapinyuose, beveik kiekviename kape rasta darbo įrankių, ginklų ir papuošalų. Vyrų kapų įkapės daugiausia yra ginklai: geležiniai ietigaliai ir trumpieji platus kalavijai (19 pav., 3). Ietigaliai dvejopi: įmoviniai (19 pav., 1) (kapai Nr. 4, 7, 10, 18, 20 ir kt.) ir įtviriamieji (19 pav., 5) (kapai Nr. 1, 4, 7, 21, 28, 30 ir kt.). Jie daugiausia buvo sudėti poromis dešinėje ar kairėje galvos pusėje; trumpieji platieji kalavijai (kapai Nr. 4, 5, 7, 27, 28, 32 ir kt.) arba į juos panašūs peiliai — skersai šlaunikaulių, prie dubens kaulų. Vyrų kapuose rasta ir geležinių tiesia nugarėle peiliukų (kapai Nr. 9, 39, 47 ir kt.). Mirusiųjų drabužiai turėjo būti susegti didelėmis žalvarinėmis lankinėmis segėmis (19 pav., 4) (kapai Nr. 4, 5, 69). Vyrų greičiausiai yra buvę su kepurėmis (kapai Nr. 20, 21, 65), kurių pakraštys buvęs papuoštas žalvarinių spurgelių arba smulkių įvijų eilėmis. Tokių pat spurgelių eilėmis buvęs papuoštas ir apavas (kapai Nr. 20, 21). Gerai išlikusių kepurinių bei apavo kapinyne nerasta, išskyrus tik jų fragmentus, kuriuos sudaro žalvariniai apkalai, įvijos ir prie jų organinės medžiagos liekanos.

Linksmučių kapinyne vyrų kapuose nebuvo darbo įrankių, o tai ypač būdinga rytinės bei vakarinės Lietuvos dalių laidojimo paminklams. Žymiai daugiau įkapių yra šio kapinyne moterų kapuose, kuriuose randama papuošalų ir darbo įrankių. Šiame kapinyne pirmą kartą Lietuvoje buvo rasta daug geležinių lenkta viršūne peiliukų (21 pav., 5) (kapai Nr. 11, 12, 13, 15, 19, 23, 25, 29 ir kt.), kurių paskirtis sėdinama su lydymine žemdirbyste. Prie darbo įrankių priklauso ir geležinės ylos (21 pav., 4) (kapai Nr. 6, 12, 13, 16, 19, 23 ir kt.). Jos ir geležiniai peiliukai dažniausiai aptinkami dešinėje ar kairėje mirusiojo juosmens pusėje. Moterų papuošalai buvo kepurės (kapai Nr. 22, 36 ir kt.), kartais apgalviai (kapai Nr. 14, 60). Jų kaklą puošė viena arba kelios antkaklės, drabužiai ant krūtinės buvo susegti smeigtukais, rečiau segėmis. Smeigtukai dažniausiai ėjo poromis, sujungti viena arba dviem grandinėlių eilėmis. Ant rankų buvo apyrankės ir žiedai.

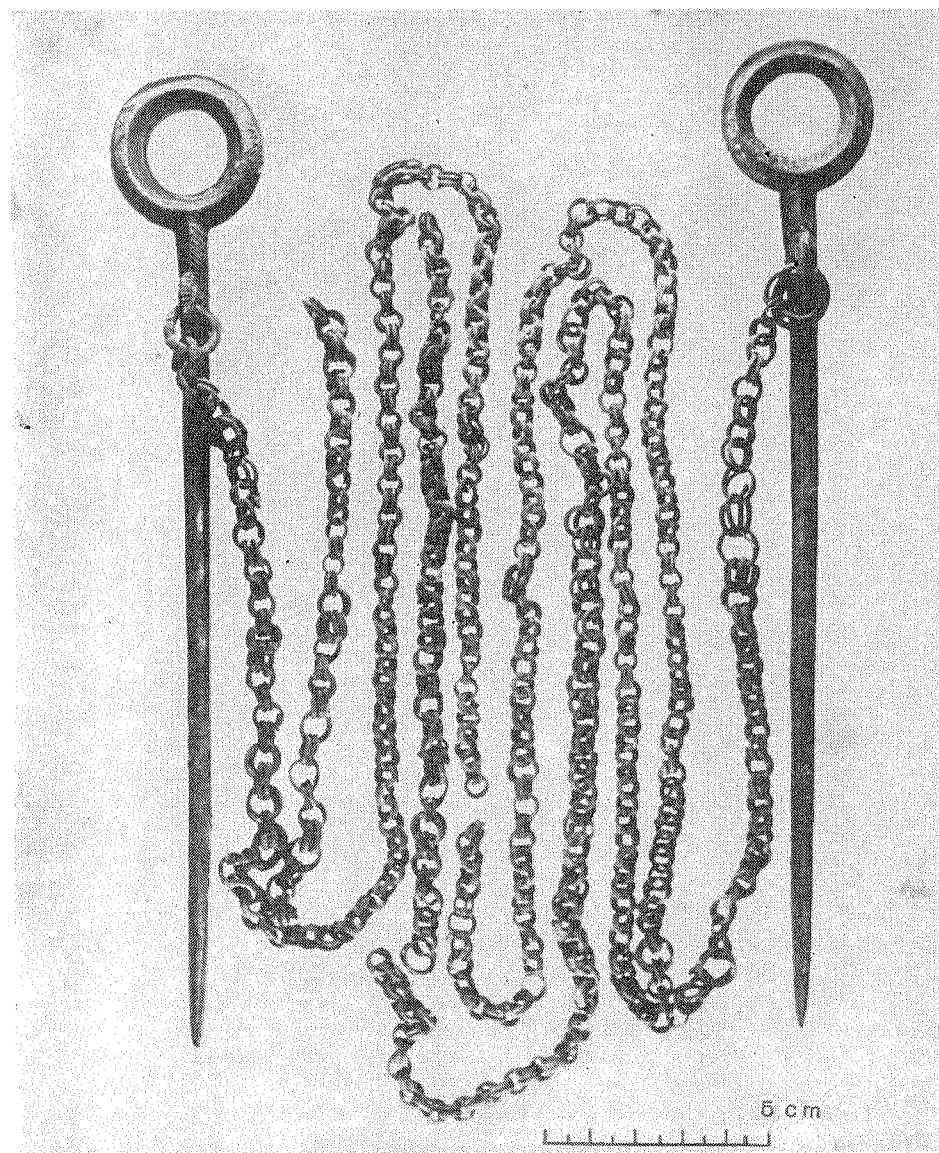


20 pav. Kapas Nr. 46

Linksmučiai



21 pav. Kapo Nr. 38 radiniai:
1, 2 — žalvariniai žiediniai smeigtukai, 3 — žalvarinė balnelinė antkaklė, 4 — geležinė yla, 5 — geležinis lenkta viršūne peiliukas
Linksmučiai



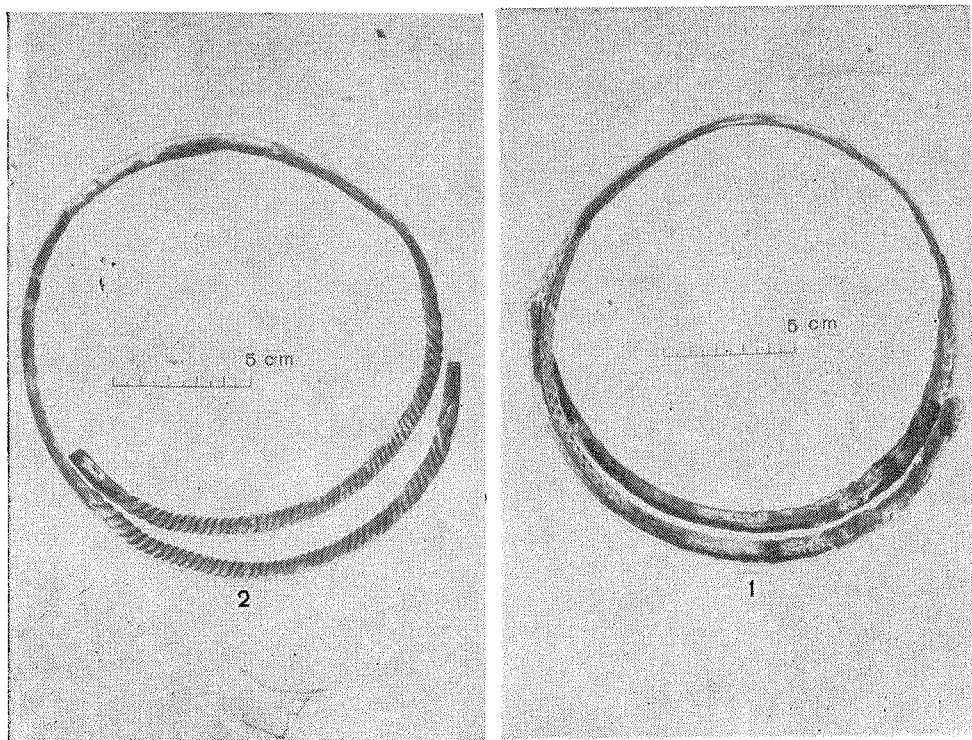
22 pav. Žalvariniai žiediniai smeigtukai iš kapo Nr. 56

Linksmučiai

Antkaklių rasta penkeriopų. Vyrauja antkaklės užkeistais tordiruotais keturkampiais galais (23 pav., 2) (kapai Nr. 19, 62, 69, 77 ir kt.), užkeistais pastorintais apvaliais (23 pav., 1) (kapas Nr. 68), rombiniais (kapai Nr. 60, 81 ir kt.) ir balneliniais galais (21 pav., 3) (kapas Nr. 60a), taip pat antkaklės su kabliuku ir kilpele galuose (kapas Nr. 47a).

Smeigtukai daugiausia žiediniai (22 pav.) (kapai Nr. 19, 22, 24, 28, 35 ir kt.), rečiau kryžminiai (24 pav.) (kapai Nr. 6, 22, 35 ir kt.) ir lazdeliniai (kapai Nr. 25, 29, 81, 84 ir kt.).

Segės lankinės ir pasaginės. Iš lankinių paminėtina sidabrinė skliutakojė segė (25 pav., 1) (kapas Nr. 88) ir segės aguoninės (19 pav., 4) (kapai Nr. 4, 5, 33) ir gyvulinės galvutėmis (25 pav., 2). Jos daugiausia



23 pav. Antkaklės:

1 — žalvarinė antkaklė užkeistais apvaliais galais (k. Nr. 56), 2 — žalvarinė antkaklė užkeistais keturkampiais tordiruotais galais (k. Nr. 56) Linksmaučiai

randamos vyrų kapuose, tuo tarpu moterų kapuose — pasaginės segės atvyniotais ir kampuotais galais (25 pav., 3) (kapai Nr. 10, 70, 68 ir kt.).

Apyrankės ir žiedai įvijiniai (kapai Nr. 12, 17, 77, 80 ir kt.).

Linksmaučių kapinynas savo laidojimo forma ir įkapėmis yra būdingas šiaurinei Lietuvos daliai. Jis turi daug panašumų su kaimynine Žemgalos sritimi Latvijoje. Žemgaloje vyrauja toks pat griautinis laidojimo būdas ir aptinkamos labai panašios įkapės³³.

Kapinynas datuojamas VII—XI a.

Degėsių kapinynas, Pakruojo raj., yra nelabai toli nuo Linksmaučių kapinyno, prie vieškelio Vaškai—Degėšiai. Žmonės Degėsių kapinyną paprastai vadina «kapų kalnu». Degėsių kapinyne 1949 m. archeologinės žvalgomosios ekspedicijos metu buvo praveisti bandomieji kasinėjimai³⁴. Kapinynas smarkiai apardytas; dalis jo radinių, pavyzdžiui, žalvarinis ratelinis bei trikampė galvutė smeigtukai ir kt., yra patekę į Biržų Kraštotyros muziejų.

1949 m., tiriant nesuardytą kapinyno plotą, buvo atidengta 13 griautinių žmonių kapų. Jie savo laidosena ir įkapėmis labai artimi aukščiau aprašytam Linksmaučių kapinynui. Mirusieji, kaip ir Linksmaučiuose, čia laidoti aukštiekninkai, ištiestomis kojomis ir ant krūtinės sudėtomis rankomis, taip pat su įkapėmis: vyrai — su įmoviniais (kapai Nr. 4, 10) ir įtve-

³³ Katalog der Ausstellung zur Konferenz Baltischen Archäologen in Riga 1930, 85, Riga, 1930; R. Volkaitė-Kulikauskienė, Linksmaučių kapinyno 1948 m. tyrinėjimai..., 313.

³⁴ Tyrinėjo MAII; tyrinėjimų dienoraščiai — MAII, radiniai — IEM.

riamaisiais ietigaliais (kapas Nr. 4), geležiniais trumpaisiais plačiais kalavijais (kapas Nr. 3), moterys — su geležiniais lenktais peiliukais (kapai Nr. 3, 8), geležinėmis ylmomis (kapai Nr. 8, 9, 13), taip pat su papuošalais, daugiausia žalvariniais kryžminiais (kapai Nr. 3, 12, 13) ir žiediniais (kapai Nr. 4, 7) smeigtukais bei apyrankėmis ir žiedais.

Degėsių kapinynas, kaip ir Linksmaučių, priklauso VII—XI a.

Šiaurinėje Lietuvos dalyje 1957 m. buvo tyrinėtas ir Diržių, Pakruojo raj., kapinynas³⁵, esąs 12 km nuo Latvijos TSR sienos. Šio kapinyno tyrinėjimai buvo bandomojo pobūdžio. Kapinynas, pagal vietinių žmonių pasakojimus, buvęs gana didelis, užėmęs daugiau kaip 2 ha plotą, tačiau šiuo metu beveik visiškai suardytas, todėl ir tyrinėjimų rezultatai labai nedideli. Nesuardytame kapinyno plote iširta 9 griautiniai žmonių kapai³⁶. Du iš jų su įkapėmis, kiti be įkapių.

Gausiomis įkapėmis pasižymėjo moters kapas Nr. 2. Ji ant kaklo turėjo tris žalvarines užkeistais ramentiniais galais antkakles, ant krūtinės — du žalvarinius kryžminius smeigtukus, sujungtus dviem žalvarinių grandinėlių eilėmis, prie dešinėsios rankos alkūnės gulėjo geležinis lenkta viršūne peiliukas³⁷.

Kapas Nr. 3 įkapių mažiau. Paminėtina prie galvos geležinis įmovinis rombine plunksna ietigalis, ant rankos — žalvarinė trikampio skersinio piūvio apyrankė³⁸. Šis kapas būdingas tuo, kad jame prie mirusiojo galvos ir kojų iš šonų buvo padėta po du akmenis. Tai retas laidosenos reiškinys šiaurinėje Lietuvos dalyje; jis labiausiai būdingas Vidurio Lietuvai.

Kapinynas, sprendžiant iš įkapių bei pačios laidosenos, atrodo, chronologiniu atžvilgiu užėmė gana ilgą laiko tarpą. Jei kapas Nr. 2 būdingas VIII—IX a., tai kapas Nr. 3 siekia pirmuosius mūsų eros šimtmečius. Vadinas, mirusieji Diržių kapinyne buvo laidojami nuo pirmųjų mūsų eros šimtmečių iki IX amžiaus.

Diržiai savo laidosena ir dirbinių forma yra visiškai identiški Linksmaučių ir Degėsių kapinynams.

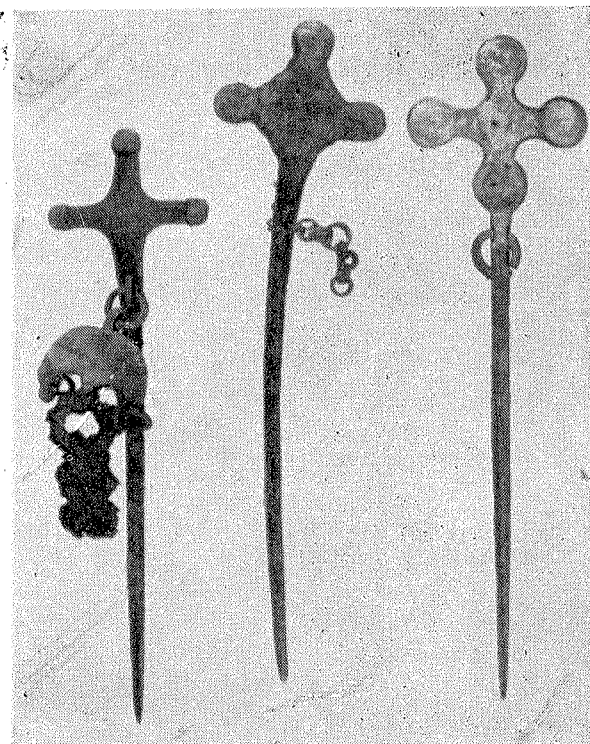
Į Linksmaučius ir Degėsius panašus savo laidosena ir medžiagine

³⁵ Tyrinėjo MAII; tyrinėjimų dienoraščiai — MAII, radiniai — IEM.

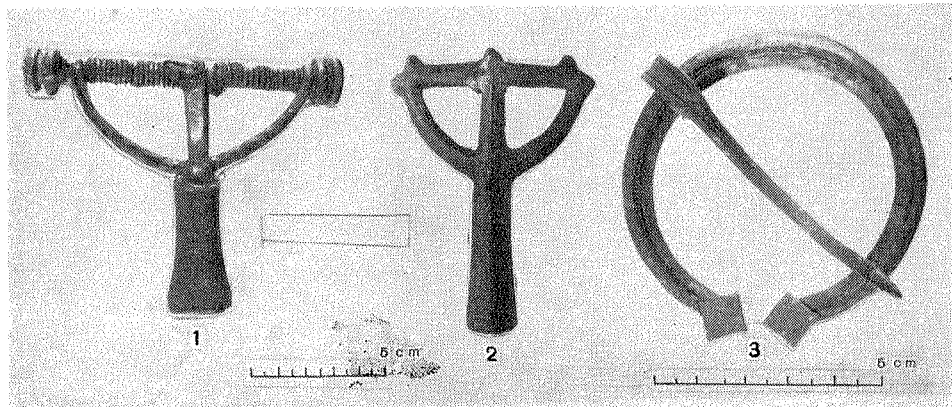
³⁶ O. Navickaitė, Diržių kapinynas.— ILKI, 2, 151—157.

³⁷ Ten pat, pav. 2 ir 3.

³⁸ Ten pat, pav. 4 ir 5.



24 pav. Žalvariniai kryžminiai smeigtukai Linksmaučiai

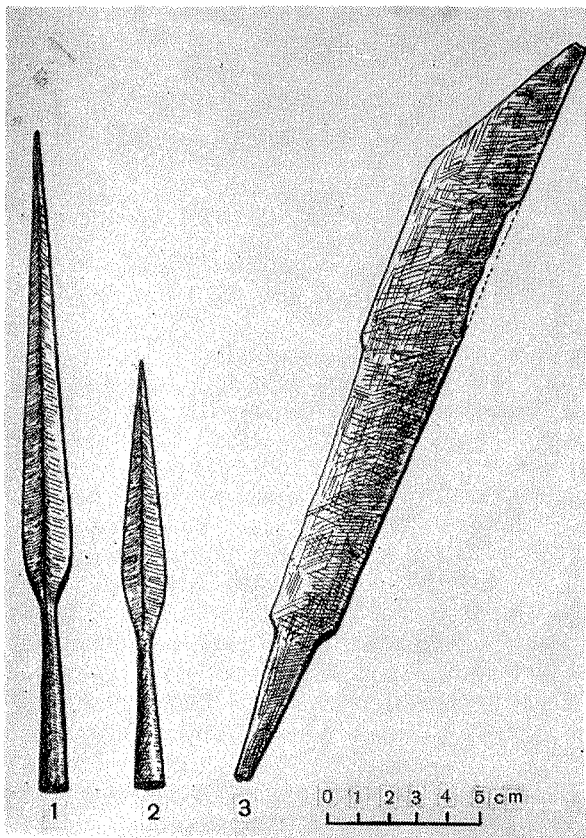


25 pav. Segės:

1 — sidabrinė skliutakojė segė (k. Nr. 66), 2 — žalvarinė lankinė segė, 3 — žalvarinė pasaginė keturkampėmis galvutėmis segė (k. Nr. 17)

Linksmučiai

kultūra yra taip pat *Papilės*, Akmenės raj., kapinynas, tyrinėtas 1955 m.³⁹ Jame iširta 16 griautinių kapų. Mirusieji vyrai čia laidoti galvomis į šiaurvakarius, moterys — į pietryčius. Įkapės išdėstytos panašiai kaip ir Linksmučiuose: prie mirusiojo galvos geležiniai įmoviniai ietigaliai (26 pav., 1, 2) (k. Nr. 1, 2, 8, 16), tiesūs ir lenkta viršūne peiliukai (kapai Nr. 2, 14), trumpieji platūs kalavijai (26 pav., 3) juosmens srityje (kapas Nr. 8). Kalavijas čia gulėjo ne skersai šlaunikaulių, kaip Linksmučių kapinyne, o prie šono. Papuošalai išdėstyti pagal paskirtį. Mirusiųjų galvos buvo papuoštos apgalviais, sudarytais iš smulkių žalvarinių įvijelių (kapas Nr. 2) arba spurgelių eilių (kapas Nr. 13), ant kaklo buvo pavieniai karoliai, ant krūtinės — pasaginės atvyniotais galais (27 pav., 2), aguoninės (27 pav., 3), laiptelinės (27 pav., 1) ir lankinės aguoninės segės ir kryžminiai smeigtukai (kapas Nr. 11), ant rankų — įvijinės apyrankės



26 pav. Vyro įkapės:

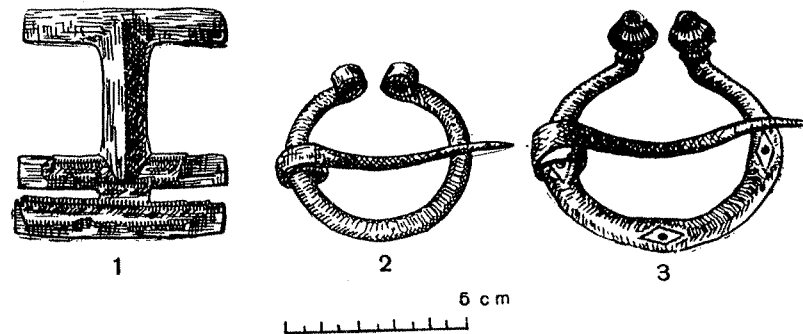
1, 2 — geležiniai įmoviniai ietigaliai, 3 — geležinis platus kalavijas Papilė

³⁹ Tyrinėjo ŠAM. Medžiaga — ŠAM.

(kapai Nr. 11, 12), o ant pirštų — įvijiniai žiedai (kapai Nr. 1, 8, 12) ir kt.

Papilės kapinynas skiriamas VIII—X a.

Prie šiaurinės Lietuvos dalies plokštinių kapynų tenka priskirti ir 1954 m. tyrinėtąjį Sialūių mieste, Komunarų (buv. Varpo) gatvėje, esantį kapinyną⁴⁰. Iširta 8 XIV—XV a. griautiniai kapai⁴¹. Įkapes daugiausia



27 pav. Segės:

1 — žalvarinė laiptelinė segė, 2 — žalvarinė pasaginė atvyniotais galais segė, 3 — žalvarinė pasaginė aguoninėmis galvutėmis segė

Papilė

sudaro žalvarinės apskritinės plokštelinės segės, žalvarinės pasaginės pintu lankeliu segės, kalkakmenio verpstukas, sraigčių kiautelių karoliai, Vytauto laikų monetos ir kt.

Be minėtų kapynų tyrinėjimų, buvo atlikti bandomieji kai kurių rytinės, vidurinės Lietuvos dalies ir Užnemunės XIV—XVII a. kapynų kasinėjimai. Buvo kasinėjami Pastrėvio, Vievio raj.⁴², Mozūrų⁴³ ir Piliuonos⁴⁴, Kauno raj., Valatkiškių, Raseinių raj.⁴⁵, kapinynai.

Pastrėvyje, Mozūruose ir Piliuonoje ir Valatkiškėse tyrinėjimų metu buvo rasta su negausiomis įkapėmis XIV—XVII a. griautinių kapų.

Kiek daugiau medžiagos davė Rumšiškių kapinynas. Jame iširta 21 degintinis kapas, kuriuose rasta puodo šukių. Matyt, čia mirusieji buvo laidojami molinėse urnose. Šiaip įkapėmis, išskyrus žalvarinę pasaginę atvyniotais galais segę ir žalvarinius skardelių fragmentus, šie kapai nepasižymėjo.

* * *

Apžvelgus 1948—1958 m. tyrinėtus Lietuvos TSR teritorijoje plokštinių kapinynus, matyti, jog lietuvių giminės savo mirusiesiems bei jų laidojimui skyrė didelį dėmesį. Papročio dėti mirusiajam į kapą jo asmeninį turtą: darbo įrankius, ginklus ir papuošalus — dėka galima atkurti tuometinį žmonių gyvenimo būdą, nustatyti jų pasaulėžiūrą, buitį bei iš dalies visuomeninių santykių vystymąsi. Mirusiųjų laidojimo papročiai ne visada ir ne visur buvo vienodi: kintant gamybinėms jėgoms, jie taip pat kito. Visi šie pasikeitimai atsispindi tyrinėtuose kapinyuose, ypač palyginus to paties laikotarpio kapinynus vakarinėje ir šiaurinėje Lietuvos dalyse.

⁴⁰ Tyrinėjimų dienoraščiai ir medžiaga — ŠAM.

⁴¹ J. Naudužas, Sialūių miesto archeologiniai paminklai. — ILKI, 2, 182—185.

⁴² Tyrinėjimų dienoraščiai — MAII, o radiniai — IEM.

⁴³ Tyrinėjimų dienoraščiai — VVU.

⁴⁴ Tyrinėjimų dienoraščiai — MAII, o radiniai — IEM.

⁴⁵ Tyrinėjimų dienoraščiai — MAII, o radiniai — IEM.

Dar I-ojo tūkstantmečio pirmojoje pusėje ir jo viduryje tiek vakarinėje, tiek šiaurinėje Lietuvos dalyse mirusieji buvo laidojami nedeginti, skobtinuose karstuose su gausiomis įkapėmis. Nuo VIII a. buvęs bendras abiem šioms sritims nedegintų mirusiųjų laidojimo bruožas nyksta. Šiaurinėje Lietuvos dalyje mirusieji ir toliau laidojami nedeginti, o vakarinėje Lietuvos dalyje pereinama prie lavonų deginimo. Nors iki VIII a. vakarinės ir šiaurinės Lietuvos dalies kapinyuose vyravo vienoda laidosena, vis dėlto, tyrinėjant šių sričių kapinynus, pastebima tam tikrų sritinių skirtumų, pasireiškusių skirtingu kapo įrengimu, nevienodu įkapių išdėstymu ir pan.

Vakarinės Lietuvos dalies ankstyvuosiuose kapinyuose, kaip Kurmaičiuose ir iš dalies Pryšmančiuose, mirusieji buvo laidojami kapuose su akmenų vainikais. Akmenų vainikai apie plokštinius kapus yra būdingas reiškinys vakarinei Lietuvos daliai⁴⁶. Vakarinės Lietuvos kapinyuose darbo įrankiai ir ginklai daugiausia buvo dedami prie galvos. Prie galvos buvo dedamos ir tošinės dėžutės su Romos monetomis bei papuošalais (Kurmaičiai, Pryšmančiai), geriamieji ragai, moliniai miniatiūriniai puodeliai (Laiviai) ir kt. Tuo tarpu šiaurinėje Lietuvos dalyje darbo įrankiai mirusiajam buvo išdėstomi prie šono, ginklai — prie šono ar prie galvos. Prie galvos buvo padedami tik ietigaliai, o trumpieji platūs kalavijai prie juosmens, skersai dubens kaulų (Linksmučiai, Degėšiai). Papuošalai tiek vakarinėje, tiek šiaurinėje Lietuvos dalyse buvo išdėstomi pagal paskirtį.

Skirtingos ir pačios įkapės. Vakarinės Lietuvos dalies kapinynų būdingiausios įkapės yra: Romos monetos, moliniai miniatiūriniai puodeliai, tošinės dėžutės, geležiniai įmoviniai ietigaliai, geriamieji ragai, geležiniai vienašmeniai ir dviašmeniai kalavijai, įvairių formų plokštelinės segės, taip pat miniatiūriniai juostų audimo bei kiti darbo įrankiai. Rasta ir miniatiūrinių papuošalų (Laiviai). Anksčiau buvo manoma, kad miniatiūrinės įkapės būdingiausios I-ojo m. e. tūkstantmečio pabaigai bei II-ojo tūkstantmečio pradžiai. 1958 m. tyrinėjimai Pryšmančiuose parodė, jog miniatiūrinės įkapės buvo dedamos žymiai anksčiau, būtent, jau pirmaisiais mūsų eros amžiais. Jų reikšmė dar nėra galutinai išaiškinta. Reikia manyti, kad jų vaidmuo buvo toks pat, kaip ir natūralaus dydžio įkapių.

Šiaurinės Lietuvos dalies kapų inventorių kiek kitoks. Čia nebuvo rasta Romos monetų, miniatiūrinių įkapių, dviašmenių kalavijų, geriamųjų ragų. Iš ginklų čia vyrauja geležiniai trumpieji platūs kalavijai, įteriamieji ietigaliai. Papuošalai taip pat skirtingi. Žiediniai smeigtukai, antkaklės užkeistais tordiruotais galais būdingos tik šiaurinei Lietuvos daliai. Tiesa, 1958 m. buvo rasti du žalvariniai žiediniai smeigtukai Juodsodės, Telšių raj., kapinyne. Tačiau jie čia greičiausiai pateko iš šiaurinės Lietuvos.

Atskiri laidosenos bei medžiaginės kultūros teritoriniai skirtumai ir panašumai padeda aiškiau nušviesti gentinių junginių Lietuvos teritorijoje klausimą. Pavyzdžiui, Šiaurinės Lietuvos dalies kapinynų medžiaga yra identiška kaimyninės Žemgalos srities kapinynų medžiagai. Panašiai kaip Žemgaloje čia buvo ir laidojama. Todėl galima daryti prielaidą, jog šiaurinėje Lietuvoje ir Žemgaloje tuo metu gyveno viena etninė žmonių grupė.

Šiaurinės ir vakarinės Lietuvos dalių kapinyuose pastebėta visa eilė laidosenos ir medžiaginės kultūros bendrų bruožų leidžia daryti išva-

⁴⁶ P. Kulikauskas, Kurmaičių (Kretingos raj.) plokštinio kapinyno tyrinėjimai..., 346.

da, kad šiaurinėje ir vakarinėje Lietuvoje gyvenę atskiri gentiniai junginiai palaikė glaudžius tarpusavio ryšius. Kapuose rastos nevietinio darbo įkapės rodo, kad šios giminės bendravo ne tikai savo tarpe, bet ir su svetimais kraštais. Antai Pryšmančiuose ir Kurmaičiuose rastosios monetos rodo, jog lietuvių giminės palaikė mainus net su tolimomis Romos provincijomis.

Vis dėlto didelė dalis įkapių yra vietinio pobūdžio. Jos buvo gamintos vietinių meistrų. Vietinė namų pramonė, amatai jau pirmaisiais mūsų eros šimtmečiais Lietuvoje buvo pasiekusi aukštą išsivystymo laipsnį.

Plokštinių kapinynų tyrinėjimai padeda išaiškinti, kuo vertėsi to meto Lietuvos teritorijos gyventojai. Kapuose rasti geležiniai įmoviniai kirviai, geležiniai lenkti peiliukai siedinami su žemdirbyste⁴⁷, geležiniai dalgiai — su gyvulininkyste⁴⁸. Vadinas, to meto Lietuvos gyventojai jau vertėsi ir žemdirbyste, ir gyvulininkyste.

Tyrinėjimų medžiaga duoda vertingų duomenų ir visuomeninių santykių raidai nustatyti. Kapuose rasti žalvariniai ir geležiniai dirbiniai rodo nuo pirmųjų mūsų eros šimtmečių vykusį spartų gamybinių jėgų augimą, kuris privedė prie pirmąsias bendruomeninės santvarkos Lietuvoje suirimo. Kolektyviniai kapai, akmenų vainikai apie juos ir ilgainiui jų išnykimas siedinamas su minėtos santvarkos suirimu⁴⁹. Pirmąsias bendruomeninę santvarką, be abejo, ardė jau išaugusi tuo metu bendruomenės narių turtinė nelygybė. Turtinės nelygybės požymiai ryškiai atsispindi tyrinėtuose kapinyuose. Ankstyvuosiuose, kaip, pavyzdžiui, Kurmaičių, Pryšmančių kapinyuose, turtinė nelygybė pastebima mažiau, tuo tarpu nuo I-ojo tūkstantmečio vidurio ji kaskart vis labiau ryškėja: Reketės ir Laivių kapinyuose išsiskiria turtingi ir neturtingi įkapių kapai. Pavyzdžiui, Laiviuose turtingiausi yra karių kapai; tatai rodo, kad iš eilinių gyventojų tarpo išsiskiria karinis luomas.

Tačiau bene daugiausia medžiagos plokštinių kapinynų tyrinėjimai davė laidojimo papročiams bei žmonių pasaulėžiūrai pažinti. Iš tyrinėtų kapinynų matyti, kad papročiai ir žmonių pasaulėžiūra keitėsi palaipsniui. Žmonės pamažu atsisakė mirusiųjų laidojimo pilkapiuose. Kurmaičiuose ir Pryšmančiuose tyrinėtuose plokštiniuose kapuose su akmenų vainikais dar matyti aiški pilkapių įtaka. Taip pat pamažu pereinama iš griautinio laidojimo būdo į lavonų deginimą. Čia ryškiausias pavyzdys yra Laivių kapinynas, kur dar beveik visą šimtmetį sudeginti mirusieji buvo laidojami, prisilaikant griautinio kapo tradicijos. Vadinas, žmonių papročiai ir pasaulėžiūra kitėjo pamažu, veikiant įvairiems gyvenimo faktoriams.

Kūnų deginimo paprotys Lietuvoje pirmausia (IV—V a.) pasirodė rytinės Lietuvos dalies pilkapiuose⁵⁰, iš kur jis plito į vidurinę Lietuvos dalį ir ilgainiui, apie VIII a. pabaigą, pasiekė vakarines Lietuvos sritis.

Iš mūsų nagrinėtųjų kapinynų galima spręsti, kokie įvairūs buvo laidojimo papročiai. Pavyzdžiui, į kapą būdavo dedami ne tik ginklai, darbo įrankiai, bet ir maisto bei gėrimo atsargos. Tai rodo geriamieji ragai ir moliniai puodeliai. Laidotuvės buvo atliekamos su tam tikromis apeigomis. Laidojimo apeigos ryškiau pastebimos degintiniuose kapuose. Mirusysis, be abejo, buvo sudeginamas laužavietėje ir tik po to laidojamas bendrame kapinyne. Tiesa, tyrinėtuose vakarinės Lietuvos dalies kapinyuose

⁴⁷ Lietuvos TSR istorija, 1, 22—23, Vilnius, 1957; R. Volkaitė-Kulikauskienė, Linksmučių kapinyno 1948 m. tyrinėjimai, 308.

⁴⁸ X. A. Моора, Археологические памятники I—IV в.в. в Прибалтике. — КСИМК, 53, 7. (1954); Lietuvos TSR istorija, 1, 23, Vilnius, 1957.

⁴⁹ X. A. Моора, Археологические памятники..., 21.

⁵⁰ A. Tautavičius, Rytų Lietuvos pilkapiai.— Lietuvos TSR Mokslų akademijos darbai (serija A), 1, 92 (1955).

atskiros laužavietės aptikti nepavyko. Tačiau, kad mirusieji buvo deginami atskirose laužavietėse, rodo ne tik patys degintiniai kapai, bet ir vidurinėje Lietuvos dalyje aptiktos laužavietės. Tokios laužavietės žinomos Veršvuose⁵¹ ir Sargėnuose⁵², Kauno raj.

Laidojant sudegintą mirusįjį, įkapės pradžioje buvo dedamos į kapą nedegintos. Ilgainiui pradėtos deginti ir įkapės, bet dalis jų greičiausiai buvo sumetama vėliau, lavonui bebaigiant degti, todėl kapuose šalia susilydžiusių dirbinių rasta ir nedaug teapdegusių.

* * *

Tokiu būdu 1948—1958 m. Tarybų Lietuvoje atlikti plokštinių kapinynų, kaip ir kitų archeologinių paminklų tyrinėjimai, davė daug naujų duomenų, padėjusių geriau pažinti lietuvių tautos nerašytinės istorijos laikotarpį. Tolesni tokių kapinynų tyrinėjimai dar labiau išryškins atskirų gentinių junginių teritorijas, geriau nušvies teritorinių bendruomenių susidarymą, gyventojų materialinę ir dvasinę kultūrą.

⁵¹ Tyrinėjimų dienoraščiai — KVIM.

⁵² Ten pat.